

# Kulttuuriperintökohteiden inventointi 2007

## Kilsiaapa-Ristivuoma Natura 2000-alue Rovaniemi, Tervola, Tornio ja Ylitornio



METSÄHALLITUS

Kulttuuriperinnön erikoissuunnittelija  
Pirjo Rautiainen  
Metsähallitus  
Lapin luontopalvelut

# KUVAILULEHTI

JULKAISIJA	Metsähallitus	JULKAISUAIKA
TOIMEKSIANTAJA	Metsähallitus	HYVÄKSYMISPÄIVÄMÄÄRÄ
LUOTTAMUKSELLISUUS	Julkinen	DIAARINUMERO 127/41/2008
SUOJELUALUETYYPPI/ SUOJELUOHJELMA		
ALUEEN NIMI	Kilsiaapa-Ristivuoma Natura 2000-alue	
NATURA 2000 - ALUEEN NIMI JA KOODI	SPA/SCI:FI1301810 Kilsiaapa-Ristivuoma	
ALUEYKSIKKÖ	Lapin luontopalvelut	
TEKIJÄ(T)	Pirjo Rautiainen	
JULKAISUN NIMI		
TIIVISTELMÄ	<p>Metsähallitus on valmistelemassa hoito- ja käyttösuunnitelmaa Rovaniemen, Tervolan, Ylitornion ja Tornion yhtymäkohdassa sijaitsevalle Kilsiaavan-Ristivuoman Natura 2000-alueelle. Suunnitelman tausta-aineistoksi alueella tehtiin kulttuuriperinnön inventointi. Inventoinnin tarkoituksena oli kartoittaa alueella olevat esihistoriallisen ja historiallisen ajan rakenteet. Inventointi tehtiin kesällä 2007 ja maastossa oltiin 10 päivää.</p> <p>Alueelta ei tunnettu ennen inventointia yhtään muinaisjäännöskohdetta. Inventoinnissa alueelta löytyi kvartsilouhoksia kahdelta alueelta, kaksi kivikautista kvartzasuinpaikkaa, mahdollinen asumus-painanne sekä kolme muuta kuoppajäännöstä. Lisäksi alueelta inventointiin historiallisen ajan kohteita – vanha maatilain paikka, kolme suolatoaa, kaksi vanhaa metsäkämpää sekä uiton tammipato.</p>	
AVAINSANAT	Esihistoriallinen aika, historiallinen aika, muinaisjäännökset	
MUUT TIEDOT		
SARJAN NIMI JA NUMERO		
ISSN	ISBN (NIDOTTU)	
	ISBN (PDF)	
SIVUMÄÄRÄ	KIELI	Suomi
KUSTANTAJA	PAINOPAIKKA	
JAKAJA	Metsähallitus, luontopalvelut	HINTA

## SISÄLLYSLUETTELO

<b>ARKISTO JA REKISTERITIEDOT</b> .....	4
<b>ABSTRAKTI</b> .....	5
<b>1 JOHDANTO</b> .....	6
<b>2 ALUEEN TOPOGRAFIA, LUONTO SEKÄ KALLIO- JA MAAPERÄ</b> .....	7
<b>3 ALUEEN HISTORIA</b> .....	7
<b>4 KOHDETIEDOT</b> .....	9
4.1 Esihistoriallisen ajan kohteet .....	9
4.1.1 Rovaniemi .....	9
1. ROVANIEMI, RISTIJÄRVI 1000 01 0084 .....	9
2. ROVANIEMI, VAAJÄRVI 1000 01 0085 .....	13
4.1.2 Tervola .....	17
3. TERVOLA, VAAJOKI 1 1000 01 0086.....	17
4.1.3 Tornio .....	22
4. TORNIO, HAUKKAJÄRVI 1000 01 0087.....	22
5. TORNIO, HAUKKAJÄRVEN ITÄPUOLI 1000 01 0088.....	26
4.2 Historiallisen ajan kohteet .....	29
4.2.1 Rovaniemi .....	29
6. ROVANIEMI, VAANIEMI .....	29
7. ROVANIEMI, VAAJOEN NISKA .....	32
4.2.2 Tervola .....	36
8. TERVOLA, KILSINOJA 1 .....	36
9. TERVOLA, KILSINOJA 2 .....	40
10. TERVOLA, VAAJOKI 2.....	43
4.2.3 Ylitornio .....	46
11. YLITORNIO, SAARIVUOMA.....	46
<b>5 TULOSTEN TARKASTELU JA JOHTOPÄÄTÖKSET</b> .....	49
5.1 Esihistoriallisen ajan kohteet .....	49
5.2 Historiallisen ajan kohteet .....	49
<b>6 LÄHTEET</b> .....	49
<b>LIITTEET</b>	
3 Liitekarttaa	
Kohdeluettelo	

## ARKISTO JA REKISTERITIEDOT

Kunta	Rovaniemi, Tervola, Tornio, Ylitornio
Alue	Kilsiaapa-Ristivuoma Natura 2000-alue
Maanomistaja	Valtio
Tutkimuksen laatu	Kulttuuriperintöinventointi
Tavoite	Inventoinnin tavoitteena oli kartoittaa alueen esihistorialliset ja historialliset kohteet alueen hoito- ja käyttösuunnitelman taustaineistoksi
Inventoija	FT Pirjo Rautiainen, arkeologi ja biologi
Inventoijan yhteystiedot	Metsähallitus, Lapin luontopalvelut, PL 8016, 96101 Rovaniemi, p. 040 5081673, pirjo.rautiainen@metsa.fi
Löydöt	KM 37188-37189
Kenttätyöaika	Kymmenen päivää kesä-syyskuussa 2007
Kustannukset	Metsähallitus Lapin Luontopalvelut
Alueen tutkimushistoria	-
Tutkimusraportti	Metsähallituksen asianhallinnassa, Diaarinv. 127/41/2008 Kopio Museoviraston arkeologian osaston arkistossa

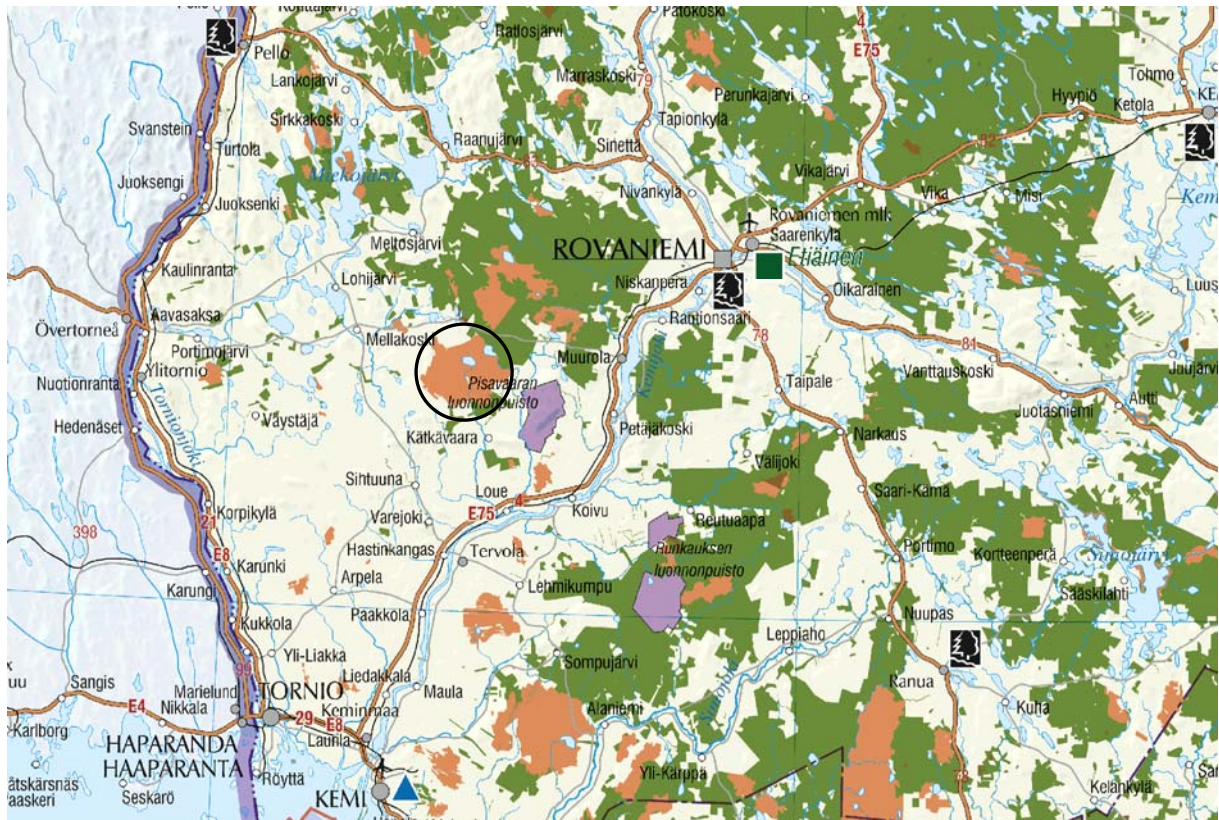
## ABSTRAKTI

Metsähallitus on valmistelemassa hoito- ja käyttösuunnitelmaa Rovaniemen, Tervolan, Ylitornion ja Tornion yhtymäkohdassa sijaitsevalle Kilsiaavan-Ristivuoman Natura 2000-alueelle. Suunnitelman tausta-aineistoksi alueella tehtiin kulttuuriperinnön inventointi. Inventoinnin tarkoituksena oli kartoittaa alueella olevat esihistoriallisen ja historiallisen ajan rakenteet. Inventointi tehtiin kesällä 2007 ja maastossa oltiin 10 päivää.

Alueelta ei tunnettu ennen inventointia yhtään muinaisjäännöskohdetta. Inventoinnissa alueelta löytyi kvartsilouhoksia kahdelta alueelta, kaksi kivikautista kvartsiasiuinpaikkaa, mahdollinen asumuspainanne sekä kolme muuta kuoppajäännöstä. Lisäksi alueelta inventointiin historiallisen ajan kohteita – vanha maatilan paikka, kolme suolatoa, kaksi vanhaa metsäkämpää sekä uiton tammipato.

# 1 JOHDANTO

Metsähallitus on valmistelemassa hoito- ja käyttösuunnitelmaa Rovaniemen, Tervolan, Tornion ja Ylitornion yhtymäkohdassa sijaitsevalle Kilsiaavan-Ristivuoman Natura 2000-alueelle. Alue sijaitsee Rovaniemeltä noin 45 kilometriä lounaaseen (kartta 1). Suunnitelman tausta-aineistoksi alueella tehtiin kulttuuriperinnön inventointi. Inventoinnin tarkoituksena oli kartoittaa alueella olevat esihistoriallisen ja historiallisen ajan muinaisjäännökset, löytöpaikat ja rakenteet. Inventointi tehtiin kesällä 2007 ja maastossa oltiin yhteensä 10 päivää.



**Kartta 1.** Kilsiaava-Ristivuoma Natura-alueen sijainti (musta ympyrä). ©Metsähallitus 2007, ©Maanmittauslaitos 1/MYY/2007.

Alueella ei ole aiemmin tehty arkeologista inventointia, eikä sieltä tunnettu yhtään muinaisjäännöstä.

Inventoinnin valmistelussa käytiin läpi alueen maa- ja kallioperätiedot, kasvillisuusraportit, aluetta koskevaa kirjallisuutta, aluetta kuvaavia karttoja (peruskartat, Metsähallituksen vanhat metsäkartat) sekä ilmakuvia. Metsähallituksen tietojärjestelmistä käytiin läpi alueen kuviotietoihin merkityt kulttuuriperintökohteet sekä luontoinventoijen löytämät ja tallentamat kohteet. Lisäksi haastateltiin aluetta tuntevia henkilöitä (Taisto Korkala, Teuvo

Eskola, Pekka Nurmela, Elvi Nurmela, Aune Lampsijärvi ja Eemeli Lampsijärvi, joista kaikki ovat tai ovat olleet ahkeria alueella kulkijoita).

Kilsiaapa-Lumiaapa Natura-alue on hyvin laaja, ja sen perinpohjaiseen läpikäymiseen olisi tarvittu useita viikkoja. Tarkastettaviksi valittiin aluetta tuntevien ihmisten osoittamat paikat, järvien ja lampien ympäristöt sekä kivennäismaasaarekkeet.

Kohteiden luokittelussa on käytetty Museoviraston muinaisjäännösrekisterin asiasanoitusta siltä osin kun se on ollut mahdollista. Kohteiden koordinaatit on mitattu Garmin GPSmap 60CSx -laitteella. Laitteen ilmoittama koordinaattien tarkkuus on 5-15 metriä.

## **2 ALUEEN TOPOGRAFIA, LUONTO SEKÄ KALLIO- JA MAAPERÄ**

Kilsiaavan-Ristivuoman soidensuojelualue on laaja ja alava metsäsaarekkeiden kirjoma suokokonaisuus. Sen pinta-ala on 9687 hehtaaria. Suurin osa alueesta on suota. Sitä täplittävät useat moreenisaarekkeet, joissa on paikoin myös pienialaisia avokallioita. Hiekkaisia alueita on Vaajoen varrella alueen eteläosassa. Suotyypeistä vetiset rimpinevat ja kuivemmat saranevat ovat vallitsevia. Alue on luonteeltaan melko erämainen, vaikkakin pohjois- ja lounaisosassa osa soista on ojitettuja ja useissa metsäsaarekkeissa on aikoinaan tehty hakkuita.

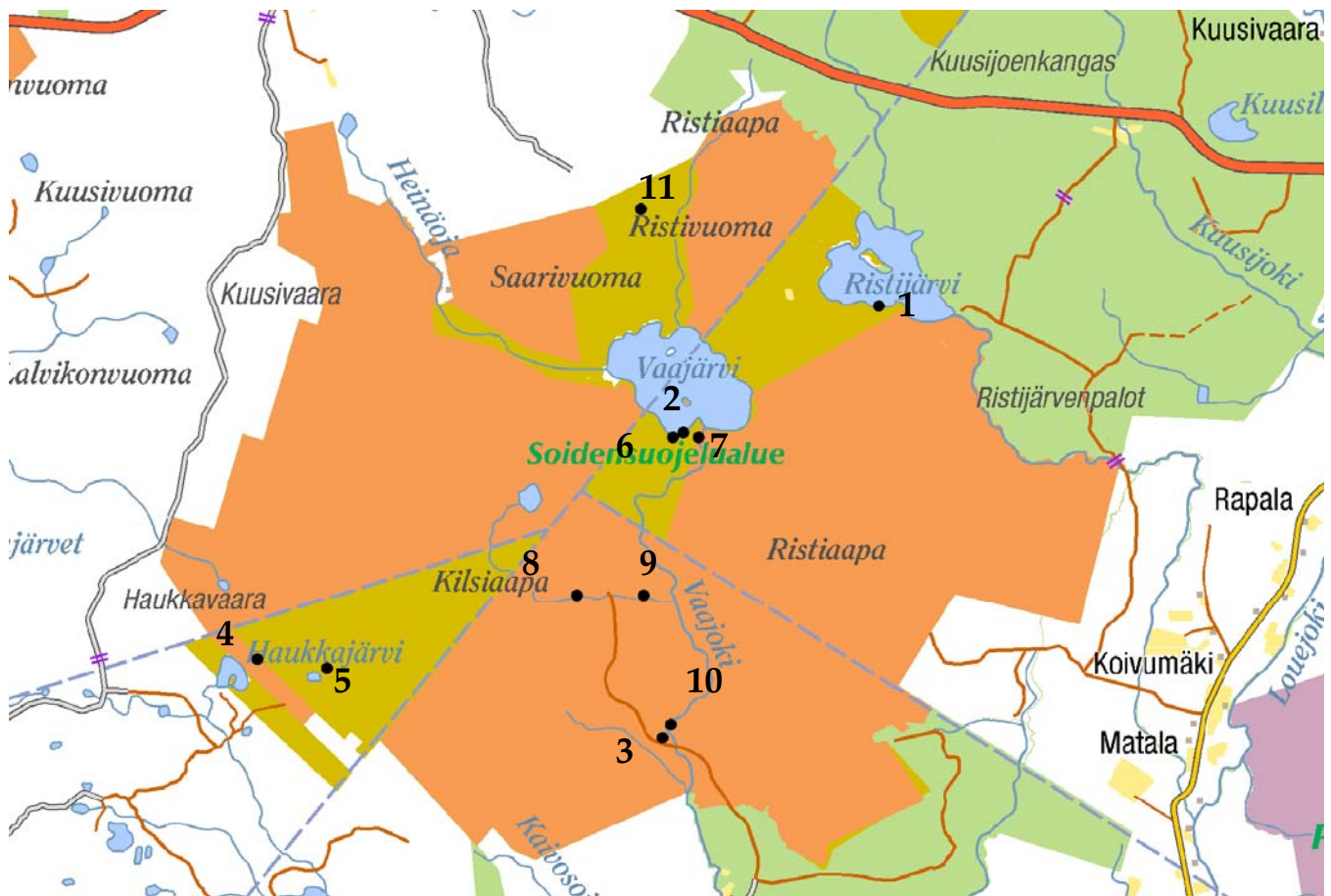
Alueen keskiosassa on Vaajärvi, josta laskee kohti etelää kapea Vaajoki. Muut alueen vesistöt ovat pieniä. Lounaisosassa on Haukkajärvi ja sen itäpuolella pieni suolampi. Kilsiaavalla on pieni soiden ympäröimä Kilsilampi. Koillisessa alue rajoittuu osaksi Ristijärveen. Vaajärveen laskee pohjoisesta Ristioja ja lännestä Heinäoja. Pienempiä puroja on siellä täällä.

Alueella kulkee ainoastaan yksi tie, etelästä Mustamaalta kohti Vaajärveä. Lisäksi siellä täällä risteilee hakkuita varten tehtyjä tienpohjia ja vanhoja polkuja. Alueelle ei ole tehty retkeilyreittejä, mutta lounaisosan Kärmeänkankaalla on laavu.

## **3 ALUEEN HISTORIA**

Kilsiaavan-Ristivuoman Natura-alueella ei ole aiemmin tunnettuja muinaisjäännöksiä. Lähimmät tunnetut muinaisjäännökset ovat muutaman kilometrin päässä alueen lounais- ja eteläpuolella, ja ne ovat kivikautisia asuinpaikkoja. Alue on korkeimmillaan länsiosassa noin 160 metriä merenpinnan yläpuolella ja alimmillaan itäosassa noin 95 metriä merenpinnan yläpuolella. Korkeimmat osat ovat paljastuneet meren alta noin 7500 eKr (cal BC, Okkonen 2003) ja matalimmatkin jo 6500 eKr.

Historiallisena aikana alueen soilta on niitetty heinää, saraa ja kortetta eläinten rehuksi. Tästä ovat vielä merkinä alueella vielä olevat muutamat latojen jäännökset. Alueella on myös ollut savotoita, ja niistä muistona ovat Vaajoen niskassa vielä uittotammen jäännökset.



**Kartta 2.** Kilsiaapa-Ristivuoma Natura 2000-alueen inventoinnissa löydetty kulttuuriperintökohteet. ©Metsähallitus 2007, ©Maanmittauslaitos 1/MYY/2007.

Vaajärven etelärannalla on ollut tila. Kaikki tilan rakennukset on kuitenkin hävitetty, mutta muutamia tulisijojen kiveyksiä ja kivijalkoja on vielä jäljellä. Paikka on ollut asuttuna 1850-luvulta lähtien, jolloin Pekka Pekkala muutti sinne muualta Rovaniemen maalaiskunnasta (Taisto Korkala, henkilökohtainen tiedonanto). Pekkala oli ollut huonoissa väleissä naapureiden kanssa, joten hän ajatteli muuttaa paikkaan, jossa ei ole naapureita lähellä. Tila myytiin Veitsiluodolle 1960-luvulla, ja rakennukset purettiin tuolloin. Kemiyhtiön metsäpäällikön Hugo Richard Sandbergin eli Hosmestari Samperin tiedetään käyneen alueella karhunpyynnissä 1900-luvun alusta aina 1920-luvulle saakka. Oli kuulemma ollut mieluisa tilalla vieras, ampui karhut ja maksoi kortteerista.

Tilan ympärillä oli haka, joka ulottui Mäntyniemestä Hakaniemeen asti. Vaajoen vartta niitettiin pitkälle etelään asti.



## 4 KOHDETIEDOT

### 4.1 Esihistoriallisen ajan kohteet

#### 4.1.1 Rovaniemi

##### 1. ROVANIEMI, RISTIJÄRVI 1000 01 0084

#### PERUSTIEDOT KOHTEESTA

MJ-tyyppi	Asuinpaikat
Tyyppin tarkenne	Kvartsiasiuinpaikat
Ajoitus	Kivikautinen
Ehdotus rauhoitusluokaksi	2
Lukumäärä	1
Peruskartta	263303
Koordinaatit	
Läntisin löytöalue	x = 7365230 y = 3405915
Itäisin löytöalue	x = 7365200 y = 3406435 z = noin 135 m mpy
Koordinaattiselite	Löytöalueen keskeltä
Maastomerkinä	Ei ole
Pinta-ala	Muutama aari
Etäisyystieto kirkosta	Rovaniemen kirkolta 40 kilometriä lounaaseen

#### OMISTAJATIEDOT

Alue/rekisterikylä	Pisa
Omistaja	Valtio
Suojelualue	Kilsiaapa-Ristivuoma Natura 2000-alue

#### INVENTOINTI

Aika	18.7.2007
Löydöt	KM 37189
Karttaotteet	Kartta 3
Kuvat	Kuva 1

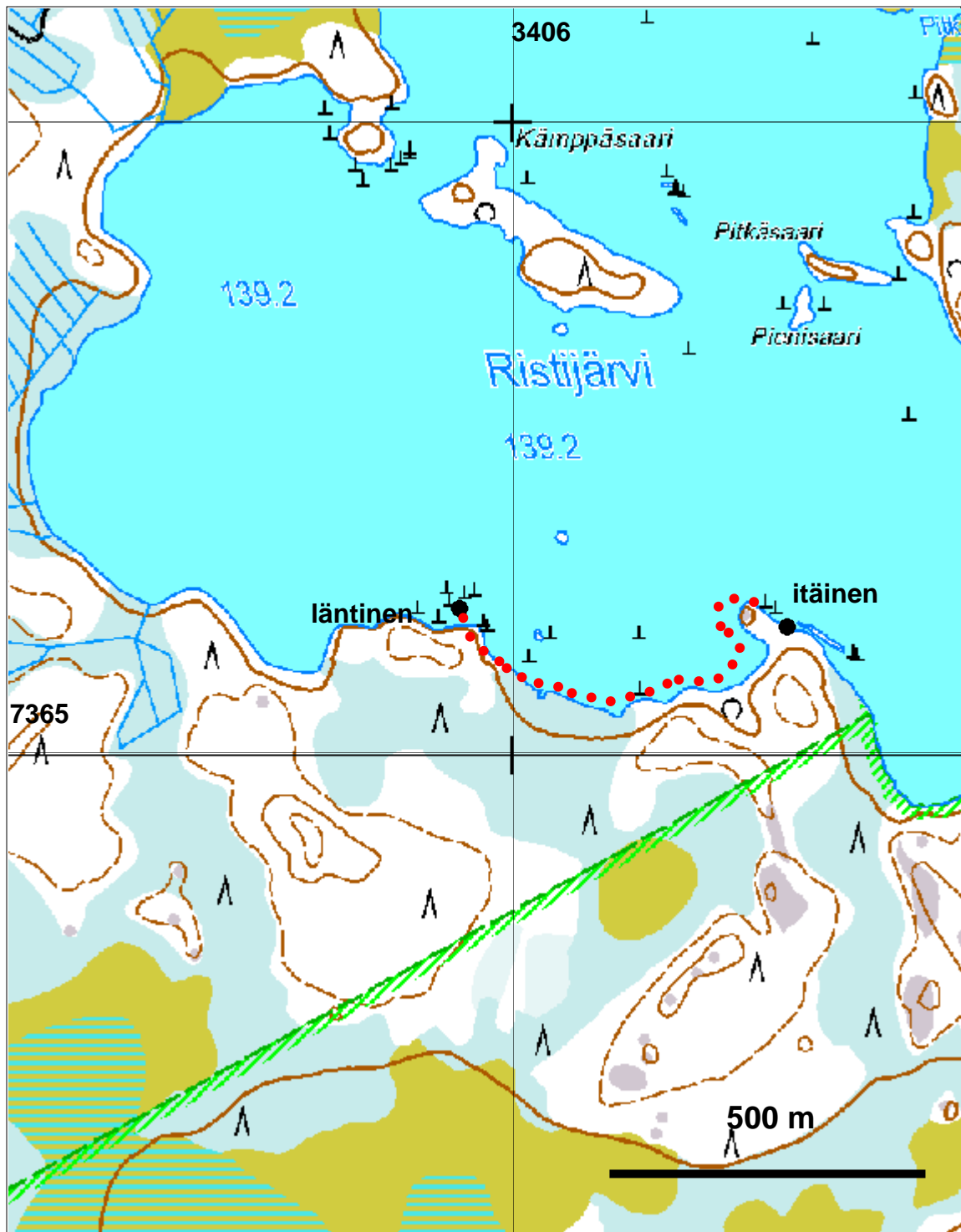
#### KOHDEKUVAUS

Ristijärvi on matala järvi Kilsiaapa-Ristivuoma alueen koillispuolella. Natura-alue rajautuu järven etelärantaan. Järven vesi oli inventointiajankohtana melko matalalla ja rannasta oli paljastunut hiekkaista järvenpohjaa. Hiekalta Ristijärven etelärannalta löytyi kvart-

si-iskoksia sekä yksi kaavin. Iskoksia löytyi erityisesti kahdesta niemestä (ks. kartta 3) ja harvakseltaan niiden väliseltä alueelta. Kaavin löytyi läntiseltä löytökeskittymäalueelta. Alueella ei näkynyt mitään rakenteita tai maaperän värjäytymiä.

Ranta on suurimmaksi osaksi hiekkaa. Hiekkaa on eri aikoina näkyvissä vaihtelevan leveyisesti, koska veden pintaa säännöstellään Ristijoen niskalla olevalla padolla. Järveä käytetään luonnonravintolammikkona ja se lasketaan tyhjäksi kerran kesässä. Kaavin ja iskokset löytyivät noin 2-20 metrin päästä törmästä järvelle päin. Hiekkarannan eteläpuolella törmä nousee jyrkästi noin metrin ylöspäin, ja törmällä ympäristö vaihtelee tuoreen kankaan kuusikko-männiköstä rämeeseen.

Veden säännöstely on todennäköisesti tuhonnut alueella mahdollisesti olleet muut merkit muinaisesta asutuksesta. Ristijärvestä on nostettu historiallisena aikana järvimalmia, jota vieläkin näkyy siellä täällä rannoilla järven pohjassa.



**Kartta 3. Ristijärvi. Kivikautinen asuinpaikka.** Löytökeskittymät on merkitty mustilla pisteillä. Niiden välistä löytöjä oli harvakseltaan (punainen pisteiviiva). ©Metsähallitus 2008, ©Maanmittauslaitos 1/MYY/2008.



**Kuva 1. Ristijärvi. Läntisempi löytökeskittymä. Alue lännestä kuvattuna.**

## 2. ROVANIEMI, VAAJÄRVI 1000 01 0085

### PERUSTIEDOT KOHTEESTA

MJ-tyyppi	Asuinpaikat
Tyyppin tarkenne	Kvartsi-asuinpaikat
Ajoitus	Kivikautinen
Ehdotus rauhoitusluokaksi	2
Lukumäärä	1
Peruskartta	263112
Koordinaatit	x = 7363115 y = 3403230 z = noin 128 m mpy
Koordinaattiselite	Löytöalueen keskeltä
Maastomerkinä	Ei ole
Pinta-ala	Muutama aari
Etäisyystieto kirkosta	Rovaniemen kirkolta 43 kilometriä lounaaseen

### OMISTAJATIEDOT

Alue/rekisterikylä	Pisa
Omistaja	Valtio
Suojelualue	Kilsiaapa-Ristivuoma Natura 2000-alue

### INVENTOINTI

Aika	9.7.2007
Löydöt	-
Karttaotteet	Kartta 4
Kuvat	Kuva 2

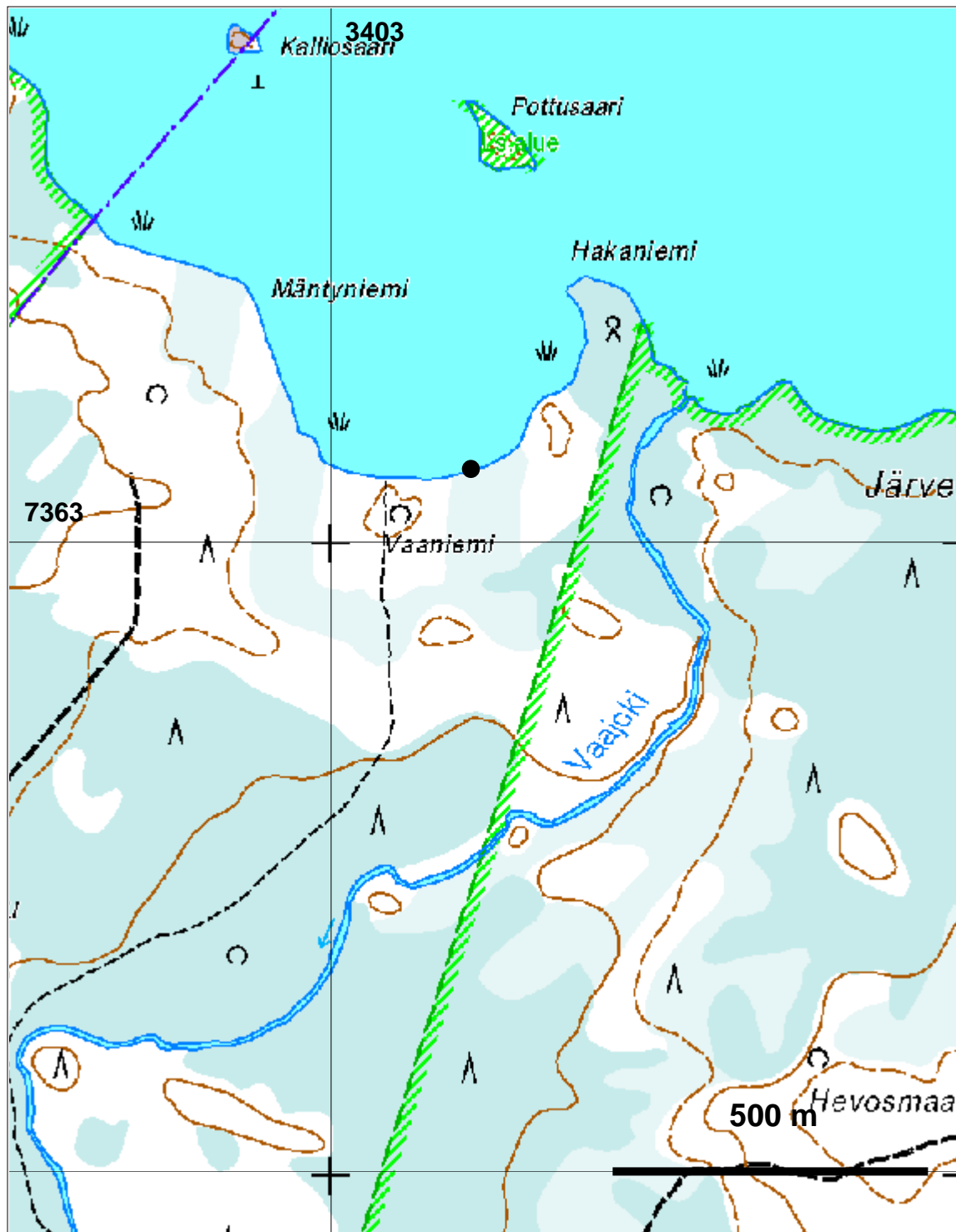
### KOHDEKUVAUS

Vaajärvi sijaitsee Kilsiaapa-Ristivuoma Natura-alueen keskellä. Järven etelärannoilla on kapea hiekkareunus, jonka takaa nousee jyrkkä, noin metrin korkuinen törmä. Järven ympäristö vaihtelee suosta tuoreeseen kangasmetsään.

Vaajärven hiekkaiselta etelärannalta löytyi parikymmentä kvartsi-iskosta noin kahdenkymmenen metrin matkalta. Löytöalueella eikä sen läheisyydessä ollut näkyvissä mitään rakenteita tai maaperän värjäytymiä. Löytöalue sijaitsee järven etelärannan lahdenpoukamassa lähellä Vaajoen ja Vaajärven yhtymäkohtaa. Löytökohdalla on noin viiden metrin levyinen hiekkakaistale rannassa. Löytöalueen eteläpuolella on sijainnut vanha tila ja ympäristö on vanhaa niittyä.

Ranta on altis aallokelle ja veden liike onkin saattanut hävittää rannassa mahdollisesti ol-

leet muut merkit esihistoriallisesta asutuksesta. Paikka vaikuttaa lähinnä pienialaiselta leiripaikalta.



Kartta 4. Vaajärvi. Kivikautinen asuinpaikka. ©Metsähallitus 2008, ©Maanmittauslaitos 1/MYY/2008.



**Kuva 2. Vaajärvi.** Kivikautinen asuinpaikka idästä kuvattuna.



#### 4.1.2 Tervola

### 3. TERVOLA, VAAJOKI 1 1000 01 0086

#### PERUSTIEDOT KOHTEESTA

MJ-tyyppi	Asuinpaikat
Tyyppin tarkenne	Asumuspainanteet, kuoppajäännökset
Ajoitus	Kivikautinen?
Ehdotus rauhoitusluokaksi	2
Lukumäärä	4
Peruskartta	
Koordinaatit	
Asumuspainanne	x = 7358650 y = 3402795 z = noin 117 m mpy
Kuoppajäännös A	x = 7358660 y = 3402970 z = noin 115 m mpy
Kuoppajäännös B	x = 7358650 y = 3402995 z = noin 115 m mpy
Kuoppajäännös C	x = 7358645 y = 3402990 z = noin 115 m mpy
Koordinaattiselite	Kohteiden keskeltä
Maastomerkinä	Ei ole
Pinta-ala	Kolme aaria
Etäisyystieto kirkosta	Tervolan kirkolta 25 kilometriä pohjoiseen

#### OMISTAJATIEDOT

Alue/rekisterikylä	Kätkävaara
Omistaja	Valtio
Suojelualue	Kilsiaapa-Ristivuoma Natura 2000-alue

#### INVENTOINTI

Aika	13.9.2007
Löydöt	-
Karttaotteet	Kartta 5
Kuvat	Kuva 3-6

#### KOHDEKUVAUS

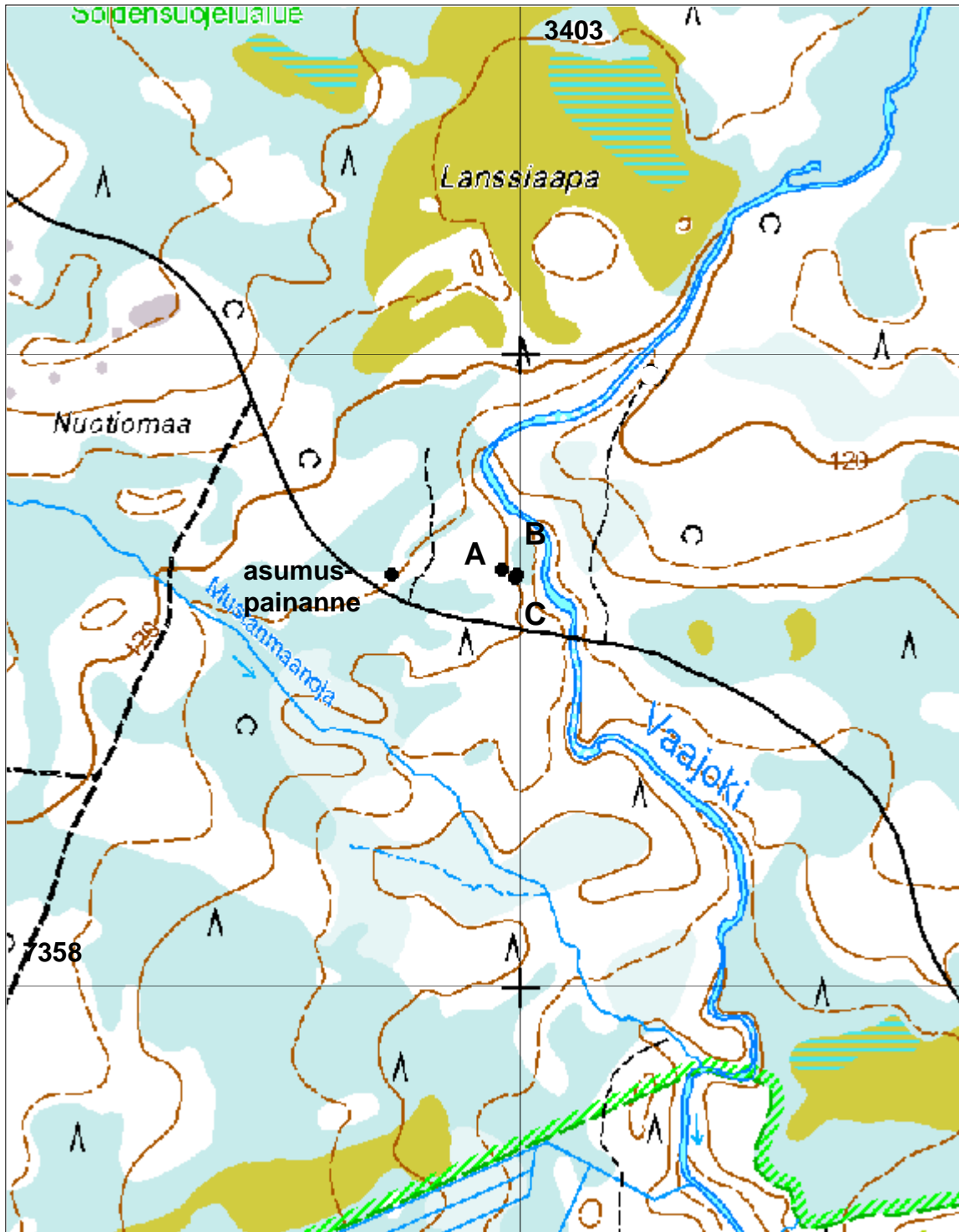
Vaajoen läheltä löytyi neljä matalaa kuoppajäännöstä. Vaajärveä kohti johtavan tien ja

Vaajoen risteyskohdan läheisyydessä on hiekkaista maata. Vaajoen länsipuolella, tiestä noin 20 metriä pohjoiseen on todennäköinen asumuspainanne. Painanne sijaitsee Vaajoes- ta noin 220 m länteen. Asumuspainanne on laakea ja muodoltaan soikea. Sen mitat ovat 5 x 7 m ja syvyys on keskikohdalta noin 60 cm. Painanteessa ei ole valleja. Painanteeseen tehdyssä koepistossa paljastui selkeä huuhtoutumiskerros. Painanne erottuu selvästi ympäristöstään, koska aluskasvillisuus on hyvin niukkaa. Painanteessa eikä sen lähistöllä näkynyt merkkejä tulisijasta tai muista rakenteista.

Asumuspainanteesta noin 150 m itään on lähekkäin kolme pyöreää, pienempää kuoppa- jäännöstä. Kuoppajäännös A on halkaisijaltaan 2.5 m ja syvyydeltään noin 30 cm. Kuop- pajäännös B on halkaisijaltaan 2.3 m ja syvyydeltään 30 cm. Kuoppajäännös C on hal- kaisijaltaan 2.2 m ja syvyydeltään 40 cm. Kuopista paljastui koepistossa paksu huuhtou- tumiskerros.

Painanteen ja kuoppajäännösten läheltä ei löytynyt muuta esihistorialliseen ihmisen toi- mintaan viittaavaa, eikä koepistoista paljastunut ihmisen toiminnan värjäämää maata.

Painanteen ja kuoppien ympäristö on tuoretta mänty-kuusikangasta sekä rämettä, ja maa- perä hiekkaa.



**Kartta 4. Vaajoki 1. Asumuspainanne ja kolme kuoppajäännöstä (A-C).**  
 ©Metsähallitus 2008, ©Maanmittauslaitos 1/MYY/2008.



Kuva 3. Vaajoki 1. Asumuspainanne pohjoisesta kuvattuna.



Kuva 4. Vaajoki 1. Asumuspainanne kaakosta kuvattuna.



© Metsähallitus

Kuva 5. Vaajoki 1. Kuoppajännös B.



© Metsähallitus

Kuva 6. Vaajoki 1. Kuoppajännös C.

### 4.1.3 Tornio

## 4. TORNIO, HAUKKAJÄRVI 1000 01 0087

### PERUSTIEDOT KOHTEESTA

MJ-tyyppi	Työ- ja valmistuspaikat
Tyyppin tarkenne	Kvartsilouhokset
Ajoitus	Kivikautinen?
Ehdotus rauhoitusluokaksi	2
Lukumäärä	2
Peruskartta	263111
Koordinaatit	
Läntinen louhos	x = 7359975 y = 3397035
Itäinen louhos	x = 7359950 y = 3397095 z = noin 145 m mpy
Koordinaattiselite	Kohteiden keskeltä
Maastomerkintä	Ei ole
Pinta-ala	Muutama neliömetri
Etäisyystieto kirkosta	Tornion kirkolta 57 kilometriä pohjoiskoilliseen

### OMISTAJATIEDOT

Alue/rekisterikylä	Varejärvi
Omistaja	Valtio
Suojelualue	Kilsiaapa-Ristivuoma Natura 2000-alue

### INVENTOINTI

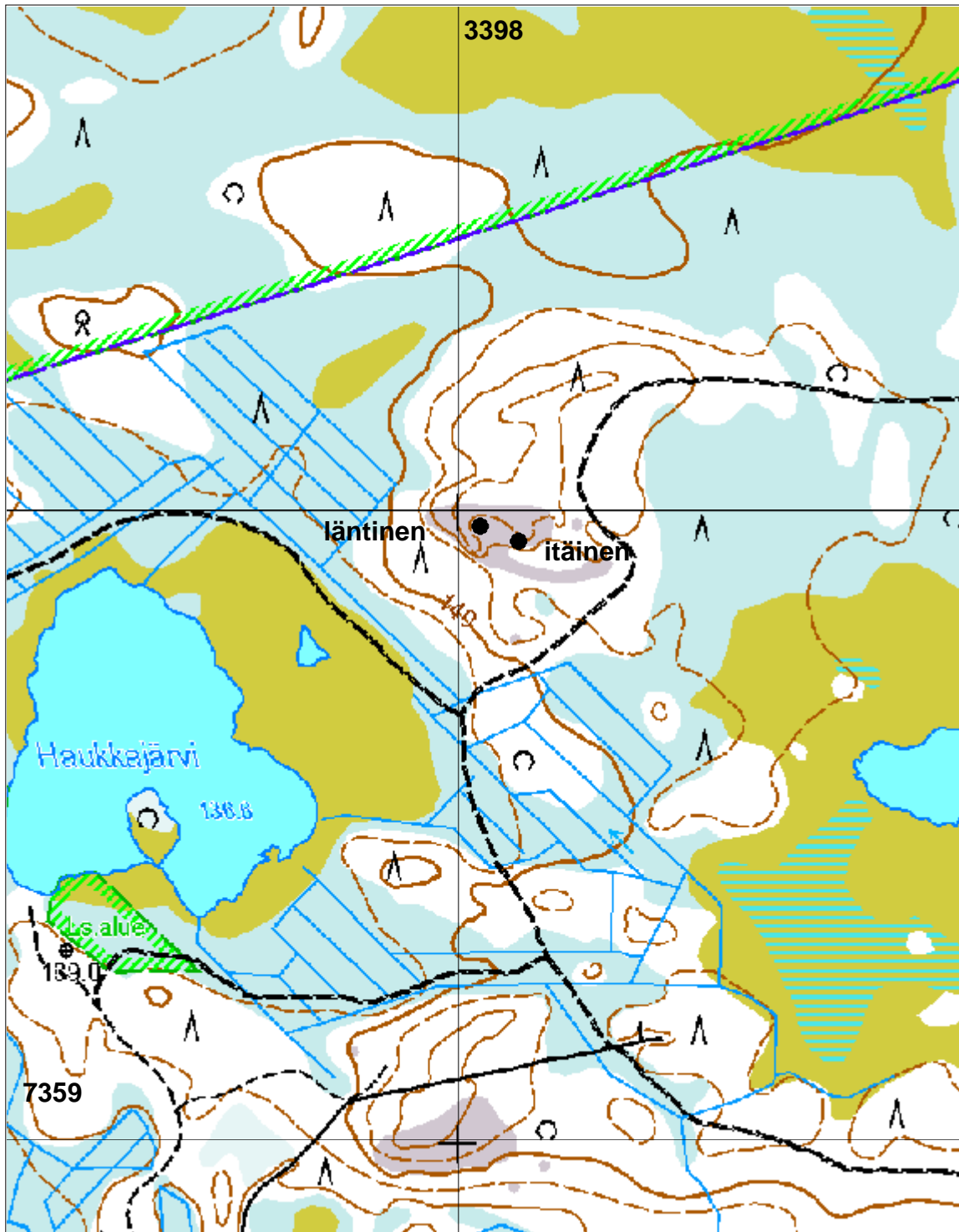
Aika	7.8.2007
Löydöt	KM 37188
Karttaotteet	Kartta 5
Kuvat	Kuvat 7 ja 8

### KOHDEKUVAUS

Haukkajärvi sijaitsee aivan Kilsiaapa-Ristivuoma Natura-alueen lounaisosassa. Sen koillis- ja itäpuolisten soiden keskellä on useita mineraalimaa/kalliosaarekkeita. Haukkajärvestä noin 400 metriä koilliseen olevalla saarekkeella on laajahko (noin 200 x 100 m suuruinen), matala kalliopaljastuma. Kalliossa on siellä täällä kvartsijuonia, ja niistä on kahdesta kohtaa louhittu irti kvartsia. Läntisemmässä paikassa on useita kalliosta irrotettuja pienehköjä kvartsilohkareita sekä paljon niistä irti iskettyä kvartsia.

Edellisestä muutama kymmenen metriä itään on toinen pieni kvartsilouhos. Siellä on parempaa kvartsista irtolohkareita, ja niiden ympäristössä runsaasti kvartsi-iskoksia ja muutamia työstettyjä kvartseja.

Ympäristöstä ei löytynyt muuta esihistorialliseen ihmisen toimintaan liittyvää. Kivennäismaakumpare on kallioaluetta lukuun ottamatta tuoreen kankaan sekametsää. Saarekkeen ympäristö on lounaispuolella ojitettua ja nuorta koivikkoa kasvavaa suota ja muualla luonnontilaista avosuota.



**Kartta 5. Haukkajärvi. Kvartsilouhokset.** ©Metsähallitus 2008, ©Maanmittauslaitos 1/MYY/2008.





© Metsähallitus

**Kuva 7. Haukkajärvi. Läntisempi kvartsinottoaikoista.**



© Metsähallitus

**Kuva 8. Haukkajärvi. Itäisempi kvartsinottoaikoista.**

## 5. TORNIO, HAUKKAJÄRVEN ITÄPUOLI 1000 01 0088

### PERUSTIEDOT KOHTEESTA

MJ-tyyppi	Työ- ja valmistuspaikat
Tyyppin tarkenne	Kvartsilouhokset
Ajoitus	Kivikautinen?
Ehdotus rauhoitusluokaksi	2
Lukumäärä	4
Peruskartta	263111
Koordinaatit	
Läntisin löytöalue	x = 7359660 y = 3397915
Itäisin löytöalue	x = 7359610 y = 3398140 z = noin 145 m mpy
Koordinaattiselite	Alueen äärikoordinaatit
Maastomerkintä	Ei ole
Pinta-ala	Noin hehtaari
Etäisyystieto kirkosta	Tornion kirkolta 57 kilometriä pohjoiskoilliseen

### OMISTAJATIEDOT

Alue/rekisterikylä	Varejärvi
Omistaja	Valtio
Suojelualue	Kilsiaapa-Ristivuoma Natura 2000-alue

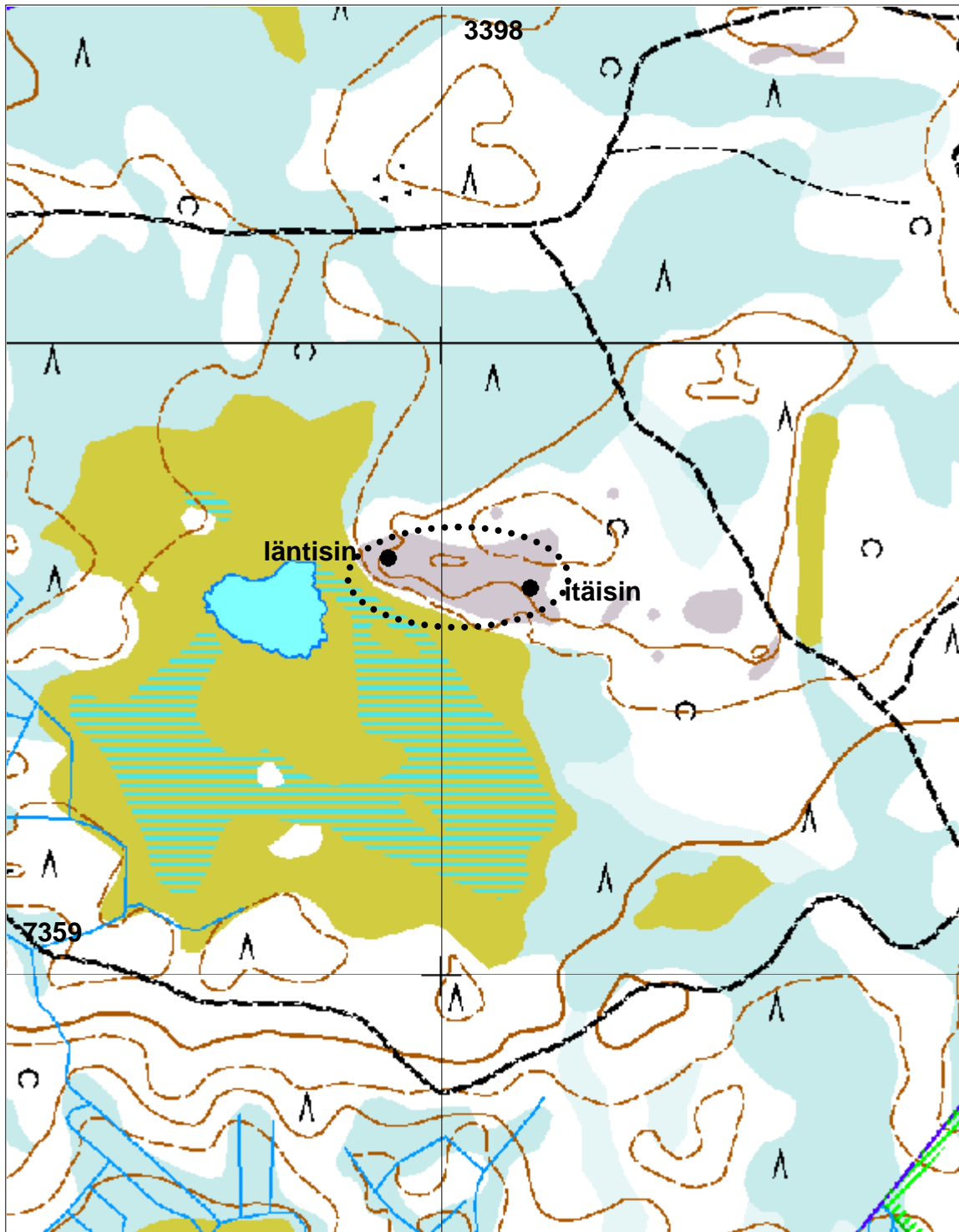
### INVENTOINTI

Aika	7.8.2007
Löydöt	-
Karttaotteet	Kartta 6
Kuvat	Kuva 9

### KOHDEKUVAUS

Haukkajärvestä noin kilometrin itään on pieni, suolampi. Lammen itäpuolella on suuri kivennäismaasaareke, jonka lounaiskärjessä on laaja ja matala kalliopaljastuma-alue (noin 300 x 150 m suuruinen). Kalliolla on useita kvartsijuonia, joista on louhittu irti kvartssia. Näillä paikoilla on paljon irtolohkareita sekä kvartsi-iskoksia. Muutamissa kvartseissa on lisätyöstön jälkiä.

Kallioalueen ympäristö kivennäismaasaarekkeella on suurimmaksi osaksi nuorehkoa tuoretta mäntykangasta ja saarekkeen ympäristössä luonnontilaista avosuota.



**Kartta 6. Haukkajärven itäpuoli.** Kvartsilouhokset sijaitsevat pisteviivan sisällä olevalla kallioalueella. ©Metsähallitus 2008, ©Maanmittauslaitos 1/MYY/2008.



**Kuva 9. Haukkajärven itäpuoli. Läntisin kvartsinotto paikoista.**

## 4.2 Historiallisen ajan kohteet

### 4.2.1 Rovaniemi

## 6. ROVANIEMI, VAANIEMI

### PERUSTIEDOT KOHTEESTA

MJ-tyyppi	Asuinpaikat
Tyyppin tarkenne	Pihapiirit/kentät
Ajoitus	Historiallinen
Ehdotus rauhoitusluokaksi	2
Lukumäärä	1
Peruskartta	263112
Koordinaatit	x = 7363055 y = 3403070 z = noin 127 m mpy
Koordinaattiselite	Kohteen keskeltä
Maastomerkinä	Ei ole
Pinta-ala	Hehtaari
Etäisyystieto kirkosta	Rovaniemen kirkolta 43 kilometriä lounaaseen

### OMISTAJATIEDOT

Alue/rekisterikylä	Pisa
Omistaja	Valtio
Suojelualue	Kilsiaapa-Ristivuoma Natura 2000-alue

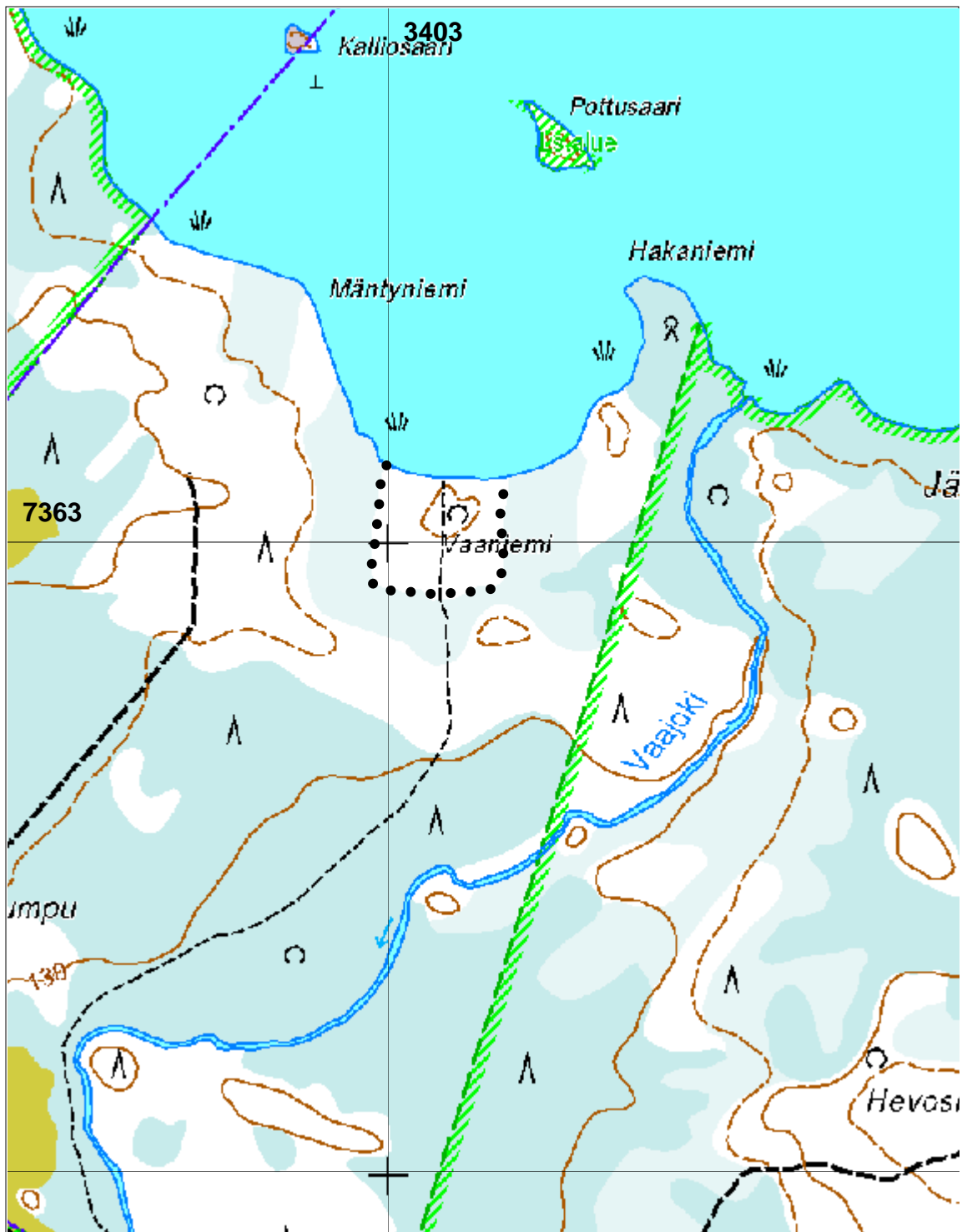
### INVENTOINTI

Aika	9.7.2007
Löydöt	-
Karttaotteet	Kartta 7
Kuvat	Kuvat 10 ja 11

### KOHDEKUVAUS

Vaajärven etelärannalla on vanha tilan pihapiiri. Rakennukset on hävitetty alueelta jo 1960-luvulla, mutta rakennusten kiviperustoja ja tulisijojen kiveyksiä on vielä näkyvissä. Perustoja löytyi kolme ja tulisijoja kaksi. Alueella on myös vanha kaivon paikka. Alueella on ollut kaksi asuinrakennusta, kaksi navettaa, aittoja ja kalakellari.

Ympäristö on kuivaa niittyä.



Kartta 7. Vaaniemi. Pihapiiri rajattu pisteviivalla. ©Metsähallitus 2008,  
©Maanmittauslaitos 1/MYY/2008.



**Kuva 10. Vaaniemi.** Pihapiiri Vaajärveltä päin kuvattuna. Kuvan keskellä näkyvät talon tulisijan jäännökset.



**Kuva 11. Vaaniemi.** Tulisijan jäännökset.

## 7. ROVANIEMI, VAAJOEN NISKA

### PERUSTIEDOT KOHTEESTA

MJ-tyyppi	Teollisuushistorialliset muinaisjäännökset
Tyyppin tarkenne	Uiton tammet
Ajoitus	Historiallinen
Ehdotus rauhoitusluokaksi	-
Lukumäärä	1
Peruskartta	263112
Koordinaatit	x = 7363015 y = 3403495 z = noin 130 m mpy
Koordinaattiselite	Kohteiden keskeltä
Maastomerkintä	Ei ole
Pinta-ala	
Etäisyystieto kirkosta	Rovaniemen kirkolta 43 kilometriä lounaaseen

### OMISTAJATIEDOT

Alue/rekisterikylä	Pisa
Omistaja	Valtio
Suojelualue	Kilsiaapa-Ristivuoma Natura 2000-alue

### INVENTOINTI

Aika	9.7.2007
Löydöt	-
Karttaotteet	Kartta 8
Kuvat	Kuvat 12 ja 13

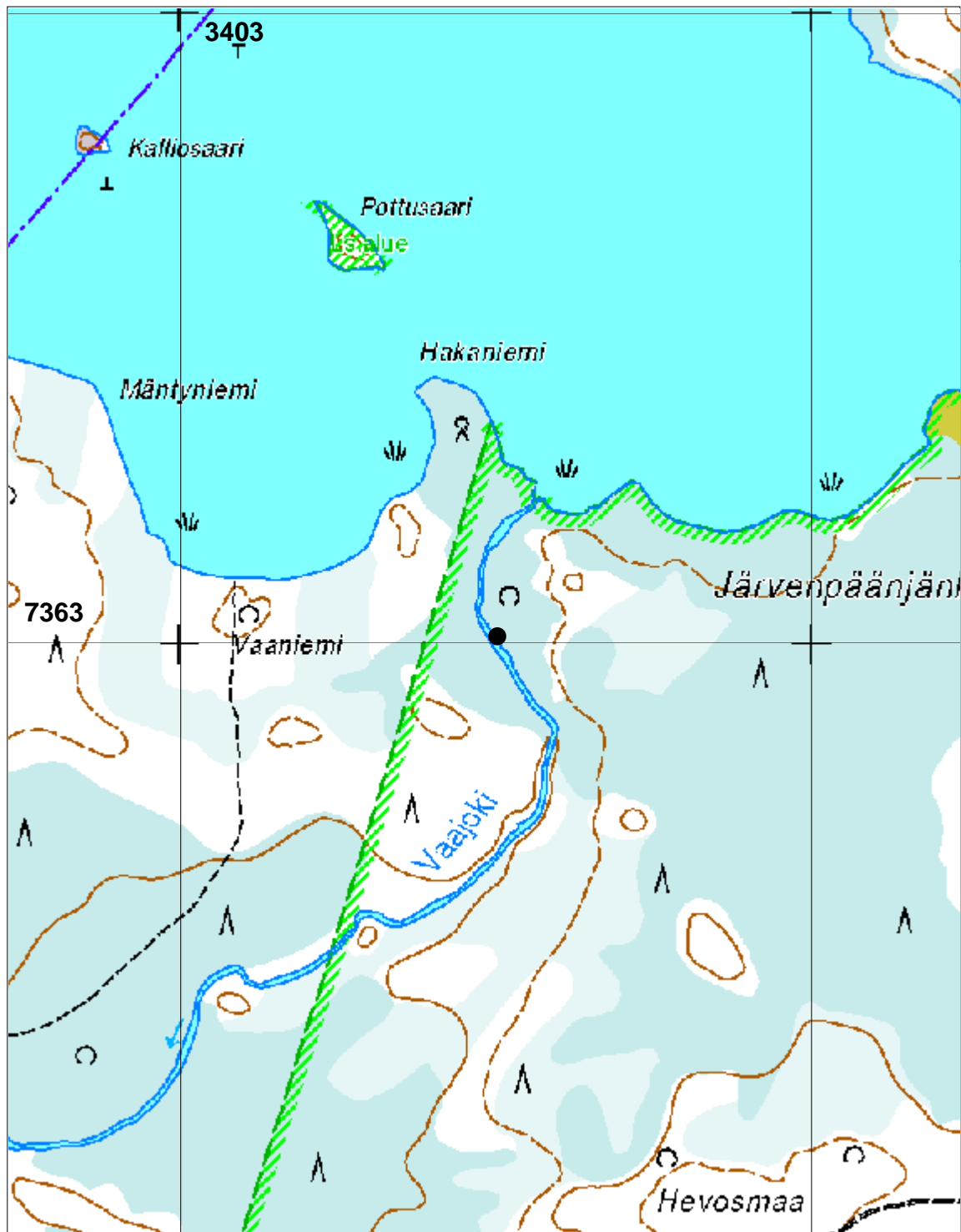
### KOHDEKUVAUS

Vaajoesta laskevaan Vaajärveen on tehty uittopato noin 250 m etelään Vaajärvestä. Uittopato on tehty kasaamalla maata pitkiksi valleiksi joesta kohtisuoraan molempiin suuntiin. Valli ulottuu joesta noin 80 m päähän. Vallit ovat noin parin metrin korkuiset ja noin kuuden metrin levyiset. Vallien päällä kasvaa koivikkoa. Joen kohdalla on ollut puiset luukkurakenteet. Nyt niistä on jäljellä vain eriasteisesti lahonneita hirsiiä.

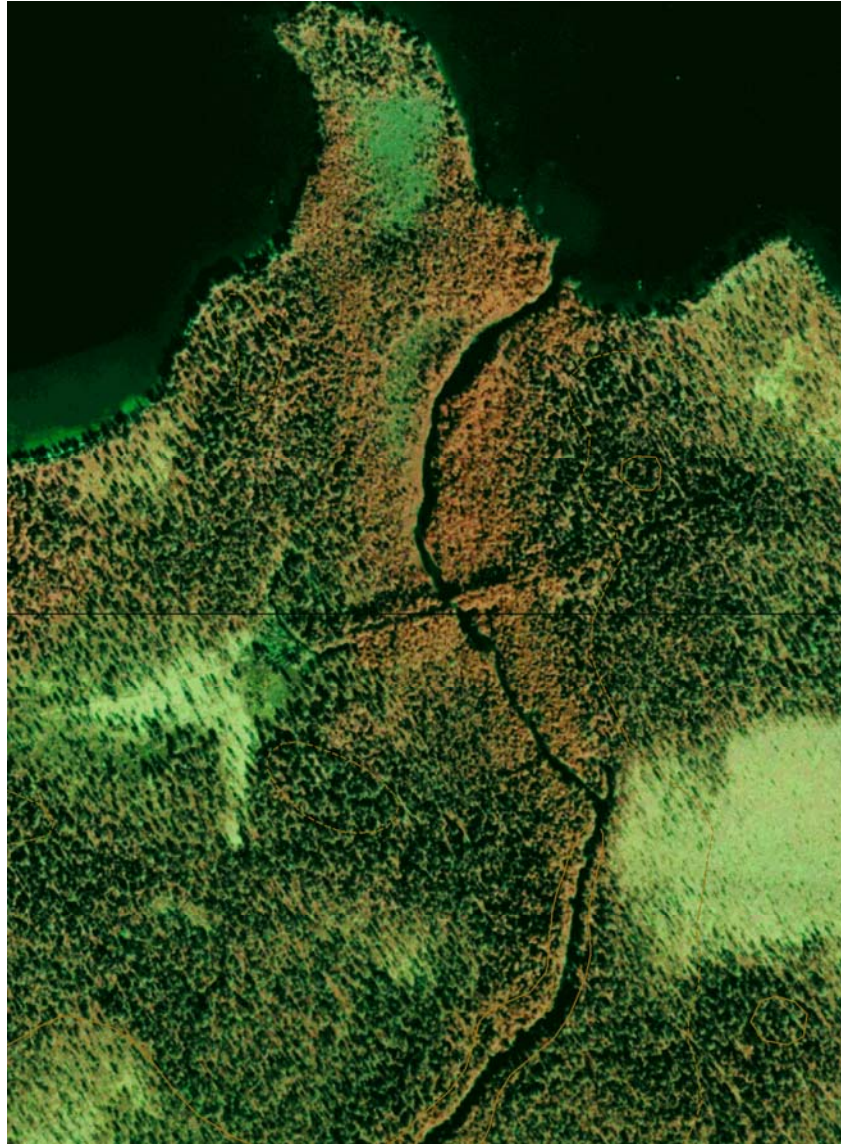
Padon tarkoituksena on ollut kerätä lumien sulamisvedet ylävirran puolelle talteen uittoon varten.

Aivan Vaajoen ja Vaajärven yhtymäkohdassa on hirsi poikittain joen yli. Hirrestä roikkuu kettinkiä. Tämän rakenteen tarkoitus on epäselvä. Tuskin liittyy alavirrassa olevaan tammeen.





Kartta 8. Vaajoen niska. Uiton tammi. ©Metsähallitus 2008, ©Maanmittauslaitos 1/MYY/2008.



**Kuva 12. Vaajoen niska.** Uiton tammi näkyy ilmakuvan keskiosassa. ©Metsähallitus 2008, ©Maanmittauslaitos 1/MYY/2008.



© Metsähallitus

**Kuva 13. Vaajoen niska.** Vaajoen ylitse kulkeva hirsi ja kettingit.

## 4.2.2 Tervola

### 8. TERVOLA, KILSINOJA 1

#### PERUSTIEDOT KOHTEESTA

MJ-tyyppi	Työ- ja valmistuspaikat
Tyyppin tarkenne	Suoladot
Ajoitus	Historiallinen
Ehdotus rauhoitusluokaksi	-
Lukumäärä	2
Peruskartta	263111
Koordinaatit	
Läntinen lato	x = 7360730 y = 3401860
Itäinen lato	x = 7360710 y = 3401990 z = noin 130 m mpy
Koordinaattiselite	Kohteen keskeltä
Maastomerkintä	Ei ole
Pinta-ala	Muutama neliometri
Etäisyystieto kirkosta	Tervolan kirkolta 27 kilometriä pohjoiseen

#### OMISTAJATIEDOT

Alue/rekisterikylä	Kätkävaara
Omistaja	Valtio
Suojelualue	Kilsiaapa-Ristivuoma Natura 2000-alue

#### INVENTOINTI

Aika	16.7.2007
Löydöt	-
Karttaotteet	Kartta 9
Kuvat	Kuvat 14 ja 15

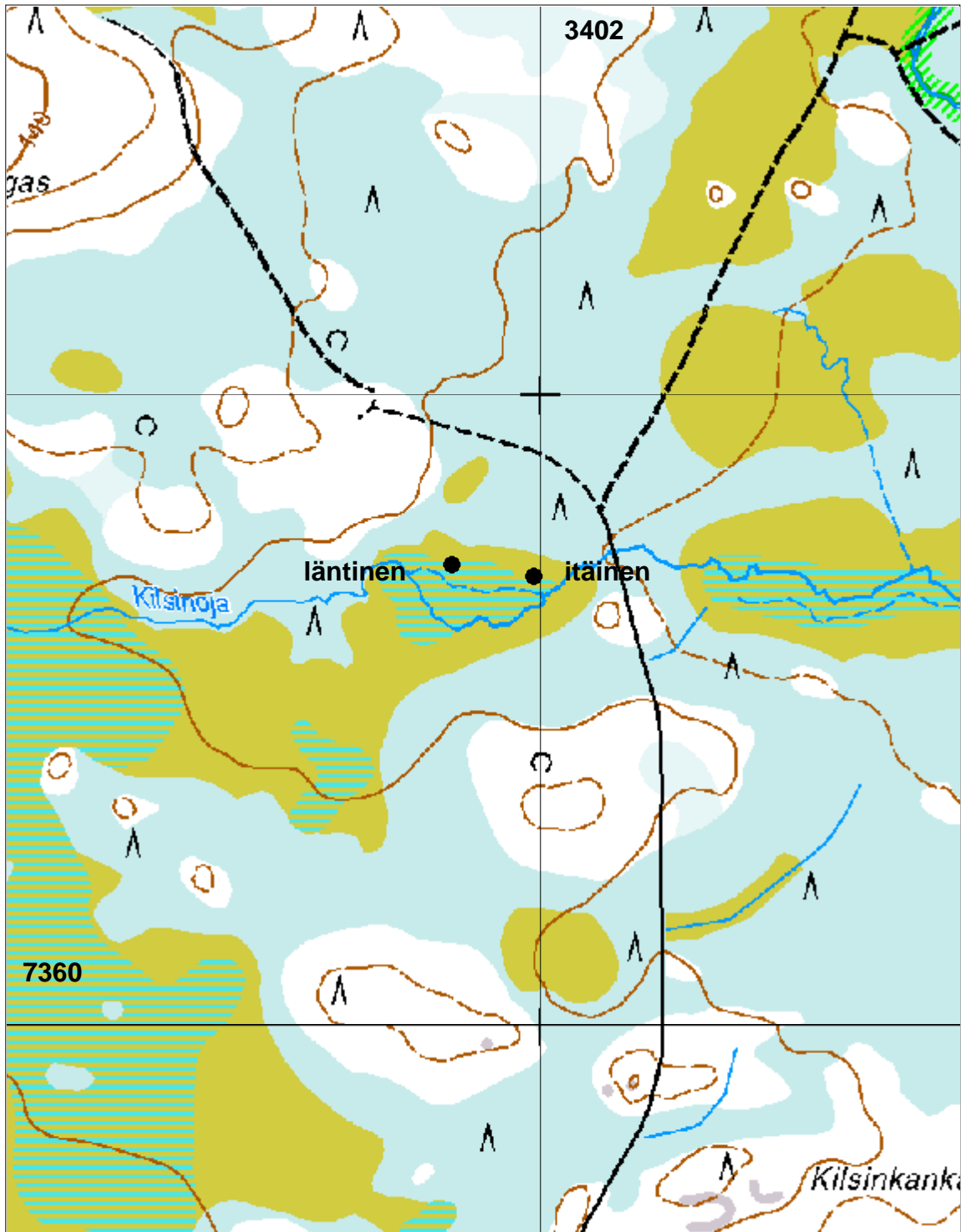
#### KOHDEKUVAUS

Kilsinaavalla, Kilsinojan pohjoispuolella kohti Vaajärveä johtavasta tiestä länteen on suola kaksi ladon jäännöstä. Ladot sijaitsevat vajaan parinsadan metrin päässä toisistaan.

Molemmista ladoista on katto romahtanut. Läntisempi lato on kooltaan noin 3.5 x 3.5 m ja siitä on jäljellä muutama hirsikerta. Itäisempi lato on kooltaan noin 4 x 4 m ja siitä on jäljellä enää pari hirsikertaa.

Ympäröivältä suolta on niitetty saroja ja heiniä karjalle rehuksi. Rehu on säilytetty ladois-

sa ja kuljetettu talvikelillä karjalle.



**Kartta 9. Kilsinoja 1. Latojen jäännökset.** ©Metsähallitus 2008, ©Maanmittauslaitos 1/MYY/2008.



**Kuva 14. Kilsinoja 1. Lätisemmän ladon jäännökset.**



**Kuva 15. Kilsinoja 1. Itäisemmän ladon jäännökset.**

## 9. TERVOLA, KILSINOJA 2

### PERUSTIEDOT KOHTEESTA

MJ-tyyppi	Työ- ja valmistuspaikat
Tyyppin tarkenne	Suoladot
Ajoitus	Historiallinen
Ehdotus rauhoitusluokaksi	
Lukumäärä	1
Peruskartta	263111
Koordinaatit	
	x = 7360660
	y = 3402690
	z = noin 127 m mpy
Koordinaattiselite	Kohteen keskeltä
Maastomerkintä	Ei ole
Pinta-ala	Muutama neliometri
Etäisyystieto kirkosta	Tervolan kirkolta 27 kilometriä pohjoiseen

### OMISTAJATIEDOT

Alue/rekisterikylä	Kätkävaara
Omistaja	Valtio
Suojelualue	Kilsiaapa-Ristivuoma Natura 2000-alue

### INVENTOINTI

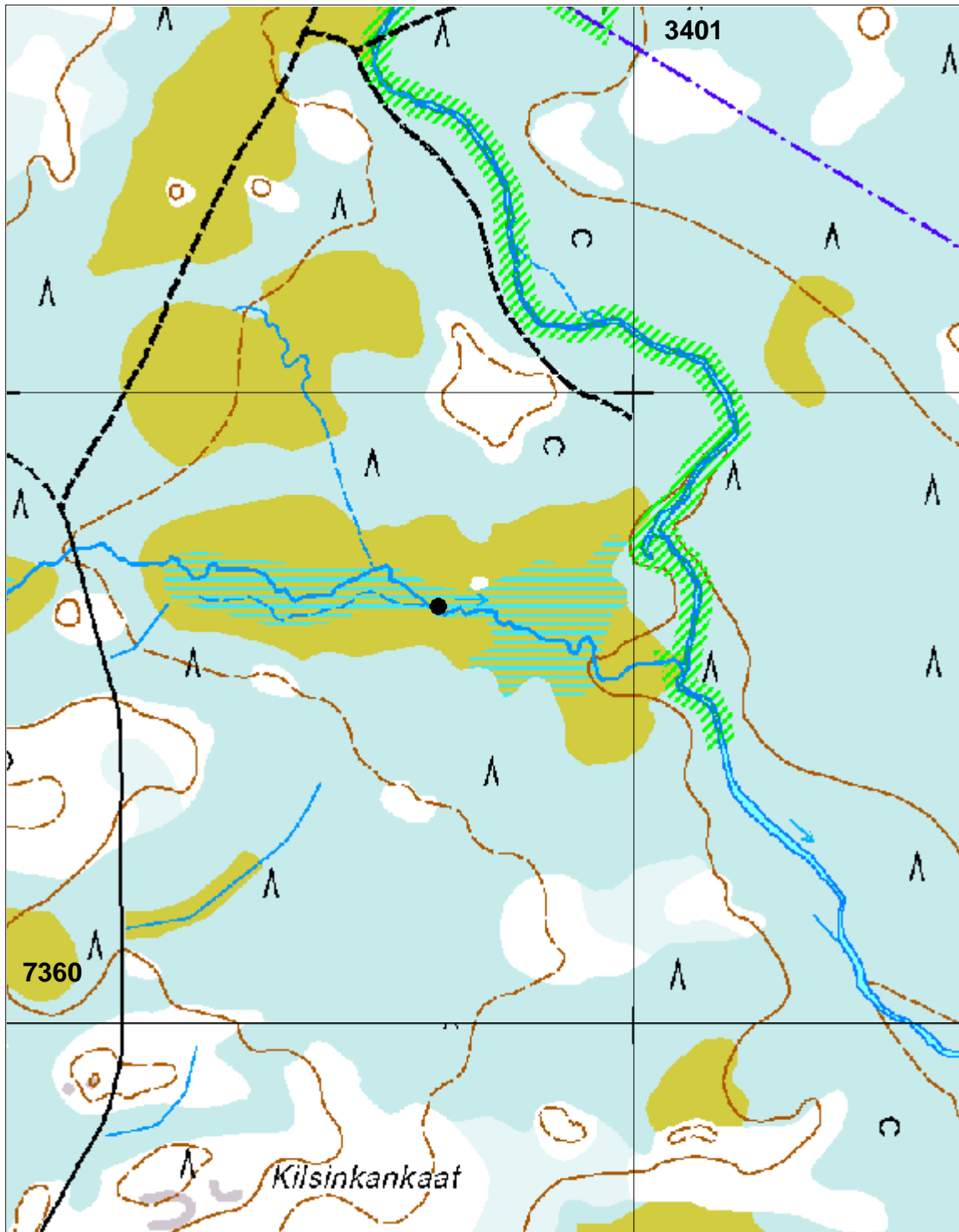
Aika	16.7.2007
Löydöt	-
Karttaotteet	Kartta 10
Kuvat	Kuva 16

### KOHDEKUVAUS

Aivan Kilsinojan varressa, Vaajärveä kohti kulkevan tien itäpuolella on suoladon jäännökset. Lato on kooltaan noin 3 x 3 m ja siitä on katto romahtanut ja jäljellä on enää muutama hirsikerta.

Ympäröivältä suolta on niitetty saroja ja heiniä karjalle rehuksi. Rehu on säilytetty ladoissa ja kuljetettu talvikelillä karjalle.





**Kartta 10. Kilsinoja 2. Ladon jäännökset.** ©Metsähallitus 2008, ©Maanmittauslaitos 1/MYY/2008.



**Kuva 16. Kilsinoja 2. Ladon jäännökset.**

## 10. TERVOLA, VAAJOKI 2

### PERUSTIEDOT KOHTEESTA

MJ-tyyppi	Asuinpaikat
Tyyppin tarkenne	Metsäkämpät
Ajoitus	Historiallinen
Ehdotus rauhoitusluokaksi	-
Lukumäärä	1
Peruskartta	
Koordinaatit	x = 7358975 y = 3403205 z = noin 117 m mpy
Koordinaattiselite	Kohteen keskeltä
Maastomerkintä	Ei ole
Pinta-ala	Muutama neliömetri
Etäisyystieto kirkosta	Tervolan kirkolta 25 kilometriä pohjoiskoilliseen

### OMISTAJATIEDOT

Alue/rekisterikylä	Kätkävaara
Omistaja	Valtio
Suojelualue	Kilsiaapa-Ristivuoma Natura 2000-alue

### INVENTOINTI

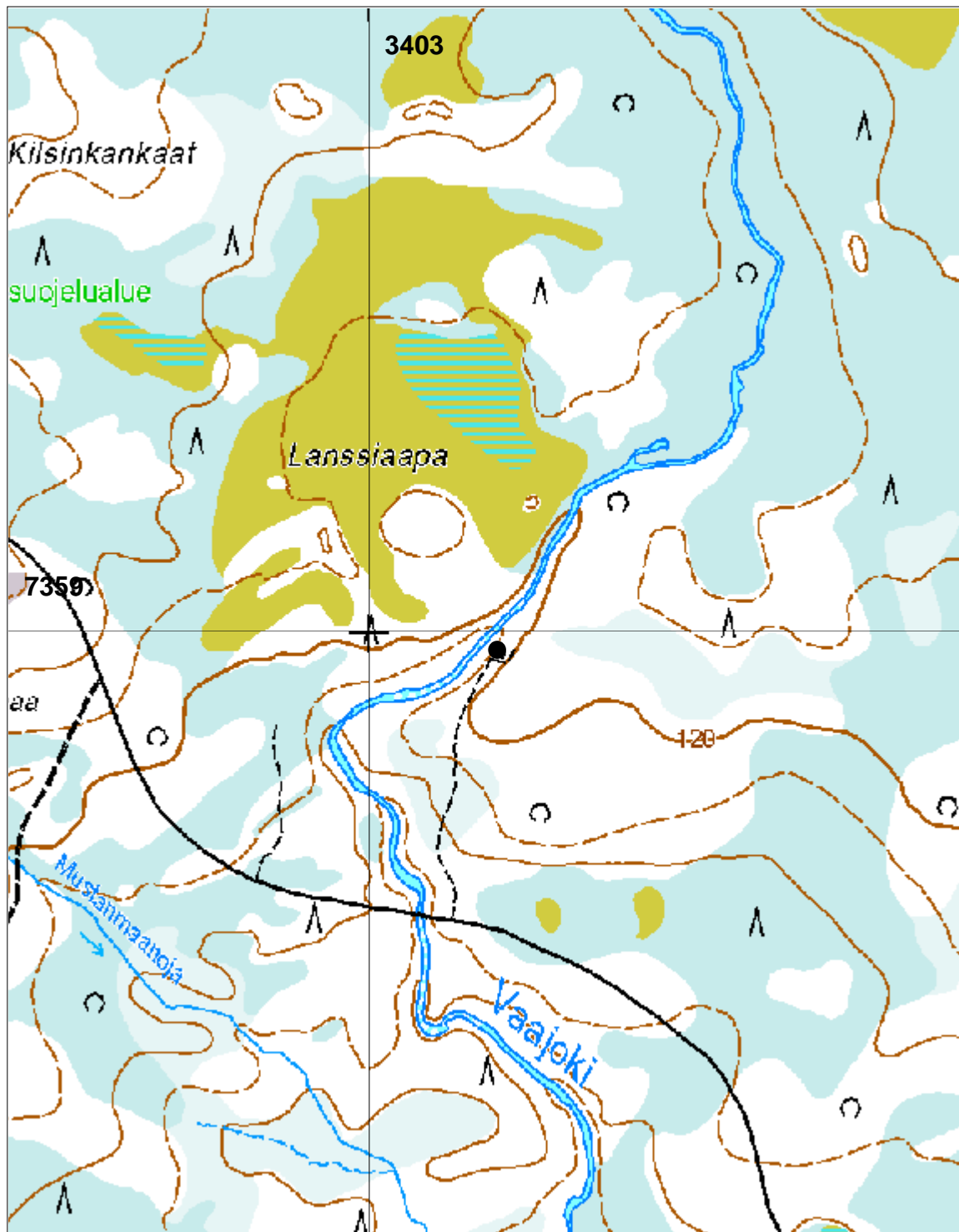
Aika	16.7.2007
Löydöt	-
Karttaotteet	Kartta 11
Kuvat	Kuvat 17 ja 18

### KOHDEKUVAUS

Vaajoen itäpuolella Vaajärvelle johtavasta tiestä noin 400 m pohjoiseen on pieni osittain romahtanut metsäkämpä. Kämpä on noin 20 m päässä Vaajoesta.

Kämpä on kooltaan noin 3 x 4 m ja kurkihirren kohdalta 1.5 m korkea. Seinät on tehty parkkaamattomasta hirrestä ja katto laudoista. Katto on päällystetty huovalla. Sisällä kämpässä on ovelta katsoen oikeassa etunurkassa pieni tiilistä muurattu tulisija ja takaseinustalla koko seinän levyinen ja vajaan parin metrin levyinen lavitsa. Lattia on laattaa.

Kämpän ympäristö on tuoretta kuusikkokangasta.



**Kartta 11. Vaajoki 2. Metsäkämpä.** ©Metsähallitus 2008, ©Maanmittauslaitos 1/MYY/2008.



Kuva 17. Vaajoki 2. Kämpän julkisivu.



Kuva 18. Vaajoki 2. Kämpän takaosa.

### 4.2.3 Ylitornio

## 11. YLITORNIO, SAARIVUOMA

### PERUSTIEDOT KOHTEESTA

MJ-tyyppi	Asuinpaikat
Tyyppin tarkenne	Metsäkämpät
Ajoitus	Historiallinen
Ehdotus rauhoitusluokaksi	-
Lukumäärä	1
Peruskartta	263112
Koordinaatit	x = 7366705 y = 3402575 z = noin 140 m mpy
Koordinaattiselite	Kohteen vierestä
Maastomerkintä	Ei ole
Pinta-ala	Muutama neliömetri
Etäisyystieto kirkosta	Ylitornion kirkolta 52 kilometriä itään

### OMISTAJATIEDOT

Alue/rekisterikylä	Mellajärvi
Omistaja	Valtio
Suojelualue	Kilsiaapa-Ristivuoma Natura 2000-alue

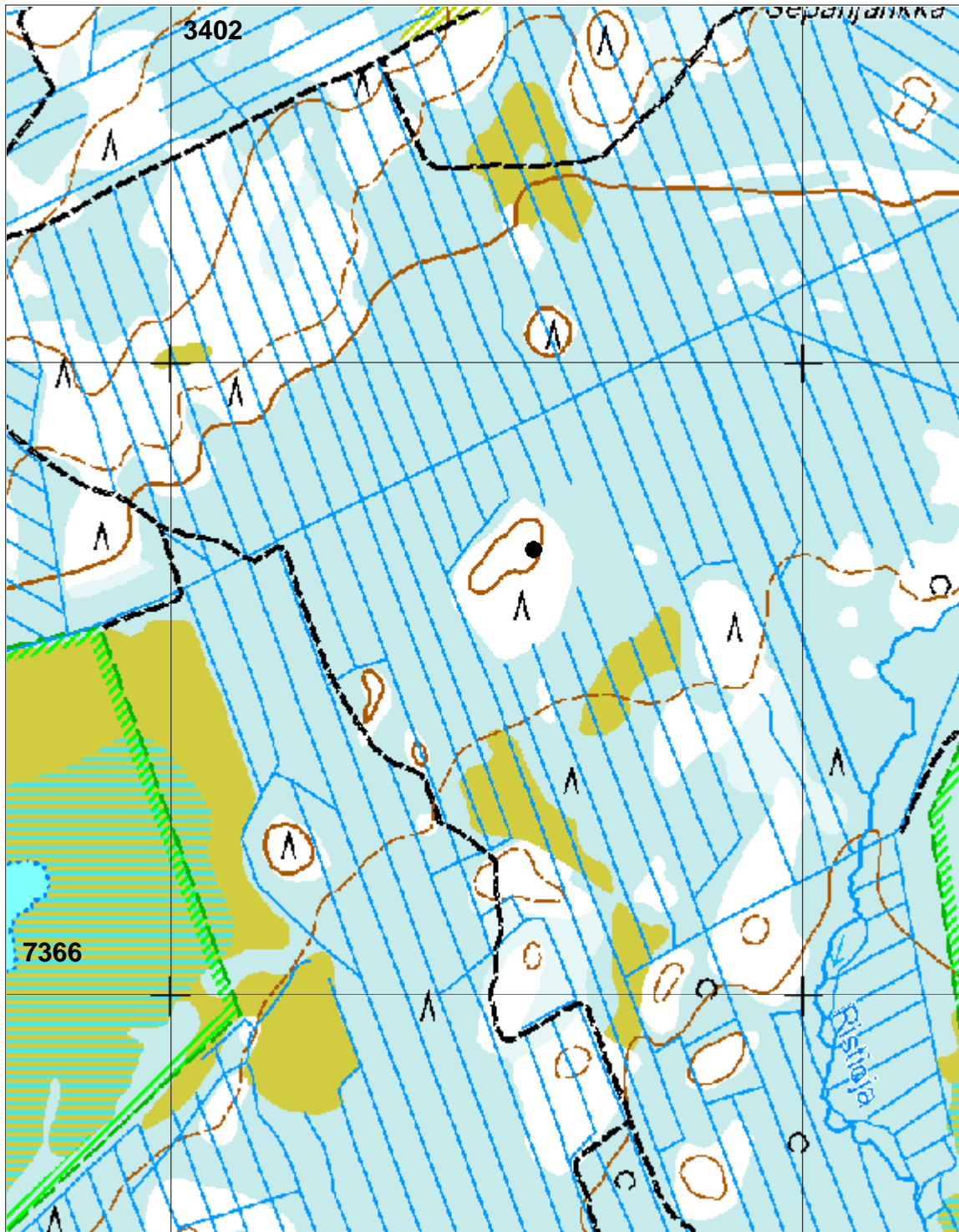
### INVENTOINTI

Aika	20.8.2007
Löydöt	-
Karttaotteet	Kartta 12
Kuvat	Kuvat 19 ja 20

### KOHDEKUVAUS

Hirsikämpä sijaitsee Kilsiaapa-Ristivuoma Natura-alueen pohjoisreunassa Saarivuomalta koilliseen olevalla kivennäismaasaarekkeella keskellä laajoja ojitettuja aapasoi-  
ta. Kämpä on tehty hirsistä ja on kooltaan noin 3 x 4 m. Kämpän korkeus on kurkihirren  
kohdalta 1.6 m. Seinähirret ovat kohtuullisessa kunnossa ja katto on vielä lähes ehjä. Ik-  
kunat ja ovet eivät ole paikoillaan. Sisällä ei ole lattiaa.

Kivennäismaasaareke on tuoretta kuusikkokangasta ja saarekkeen ympäristö ojitettua  
suota.



**Kartta 12. Saarivuoma.** Metsäkämpä. ©Metsähallitus 2008, ©Maanmittauslaitos 1/MYY/2008.



Kuva 19. Saarivuoma. Kämppä.



Kuva 20. Saarivuoma. Kämppä.



## 5 TULOSTEN TARKASTELU JA JOHTOPÄÄTÖKSET

### 5.1 Esihistoriallisen ajan kohteet

Ennen kesällä 2007 tehtyä inventointia Kilsiaapa-Ristivuoman Natura 2000-alueelta ei tunnettu yhtään muinaisjäännöstä. Nyt tehdyssä inventoinnissa alueelta löytyi kaksi kivikautista kvartsiasiuinpaikkaa sekä yksi mahdollinen asumuspainanne ja kolme muuta kuoppajäännöstä. Lisäksi alueen lounaisosasta löytyi kvartsinottoaikoja.

Kohteet sijaitsevat 115-145 metriä meren pinnan yläpuolella ja voivat siten olla vanhimmillaan ajalta noin 7000-7500 cal BC (Okkonen 2003). Asuinpaikat sijaitsevat kuitenkin järvien tai joen rannoilla ja ovat siis olleet sopivia asumispaikkoja myöhemminkin kivikaudella. Kvartsilouhoksetkin voivat olla nuorempia kuin mitä niiden ajoitus rannansiirtymisen perusteella olisi.

Mikään esihistoriallisista kohteista ei tarvitse erityisiä hoitotoimenpiteitä.

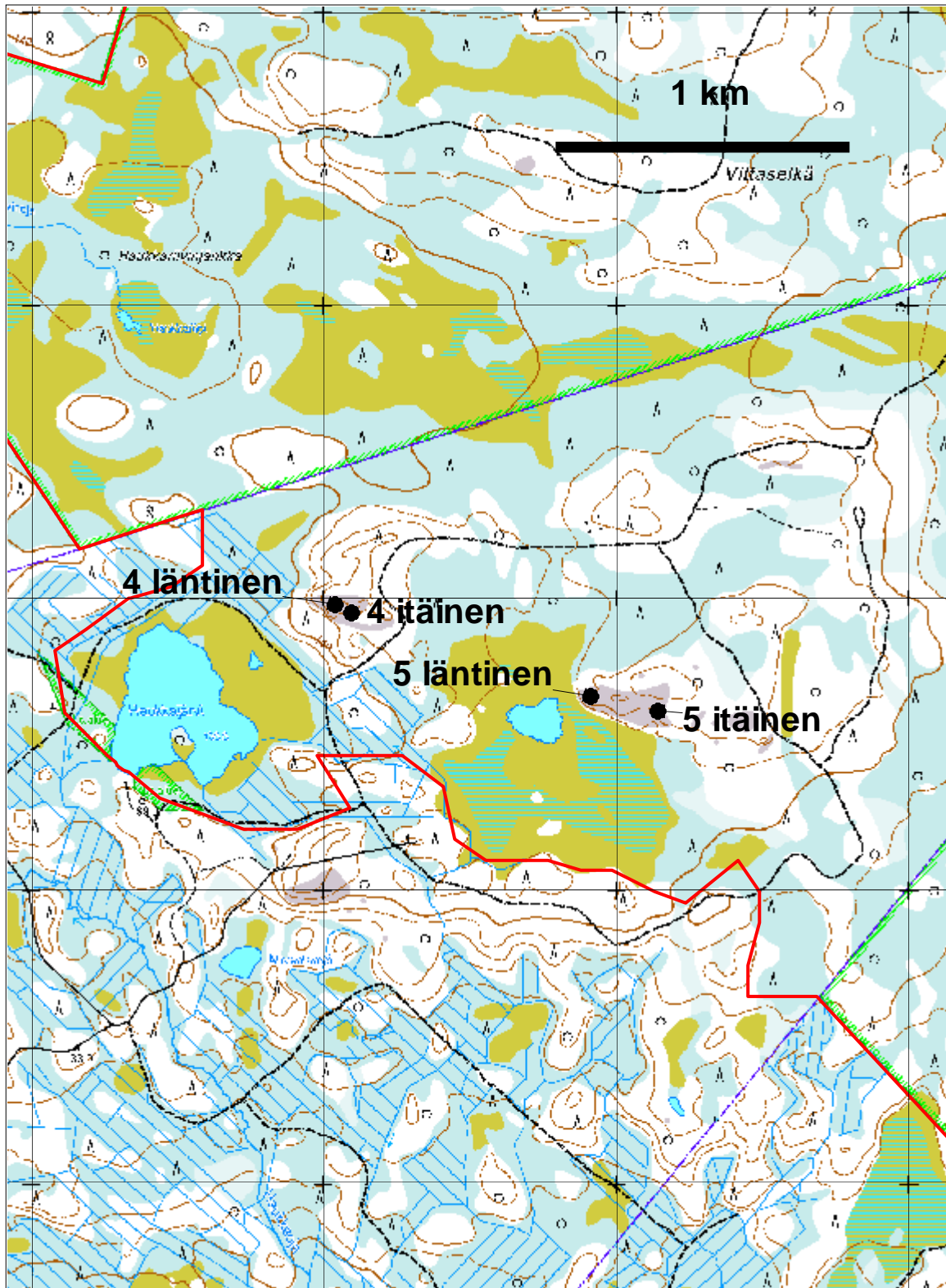
### 5.2 Historiallisen ajan kohteet

Historiallisen ajan kohteita alueelta löytyi kaikkiaan kuusi. Vaajärven eteläpuolella on vielä 1960-luvulle saakka sijainnut kaksi maatilaa talousrakennuksineen, mutta nyt niistä on jäljellä enää kivijalkoja ja tulisijojen jäännöksiä. Vaajoessa on uitettu aikoinaan 1940-luvun alkuun saakka puita, ja siitä on merkinä uiton tammen maapenkat muutama sata metriä Vaajärvestä etelään. Alueen soilta on niitetty karjalle rehua, ja niiltä ajoilta on Kilsiaavalla Kilsinojan varressa kolmen ladon jäännökset. Lisäksi aivan alueen pohjoisosassa sekä Vaajoen varressa on kämpän jäännökset.

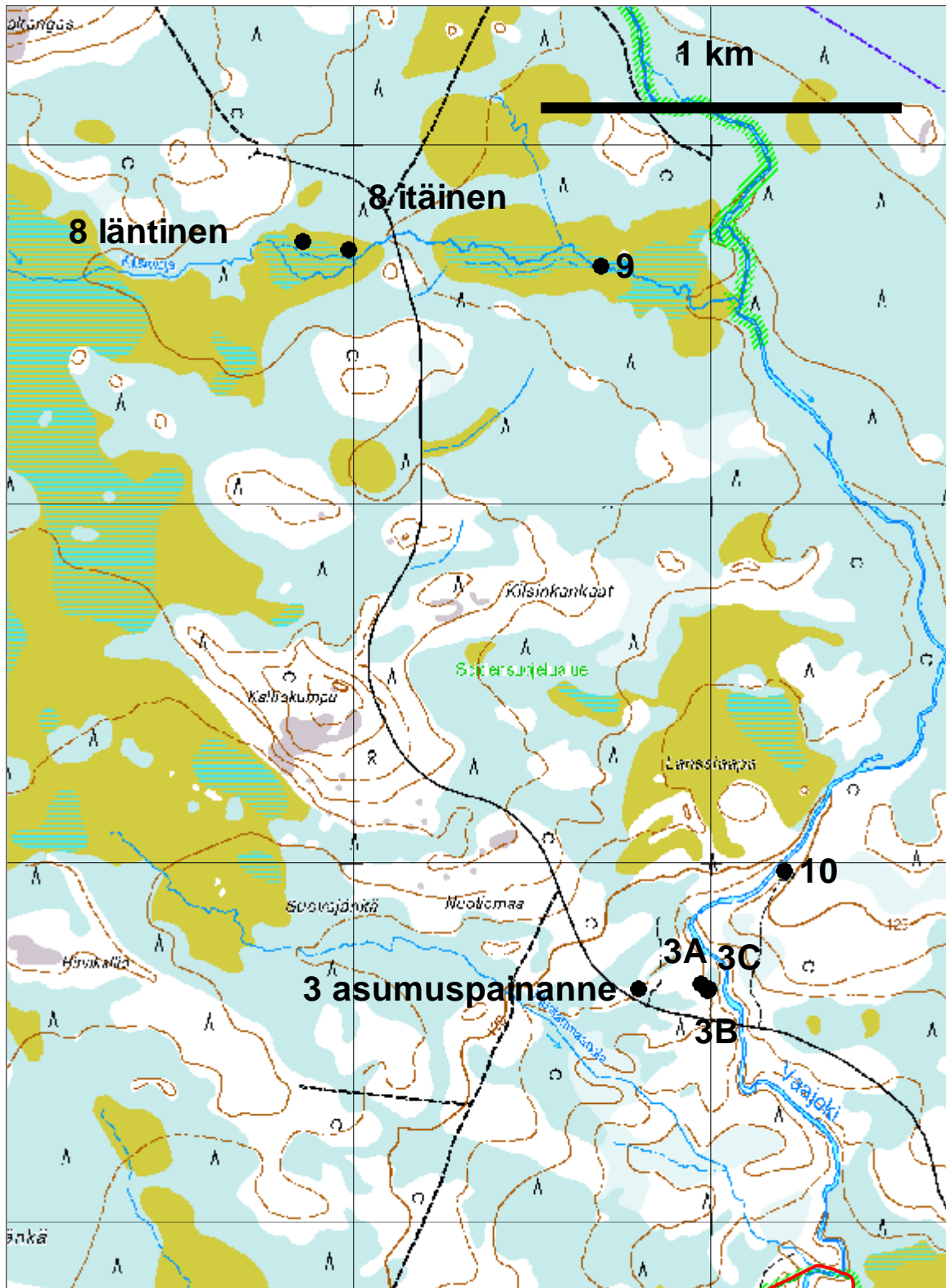
Vaajärven eteläpuolinen pihapiiri on ketoa ja sinne on suunniteltu vietäväksi lampaita kesäisin. Lampaat pitävät pihapiirin kasvillisuuden matalana ja avoimena. Mielestäni historiallisen ajan kohteita ei tarvitse kunnostaa.

## 6 LÄHTEET

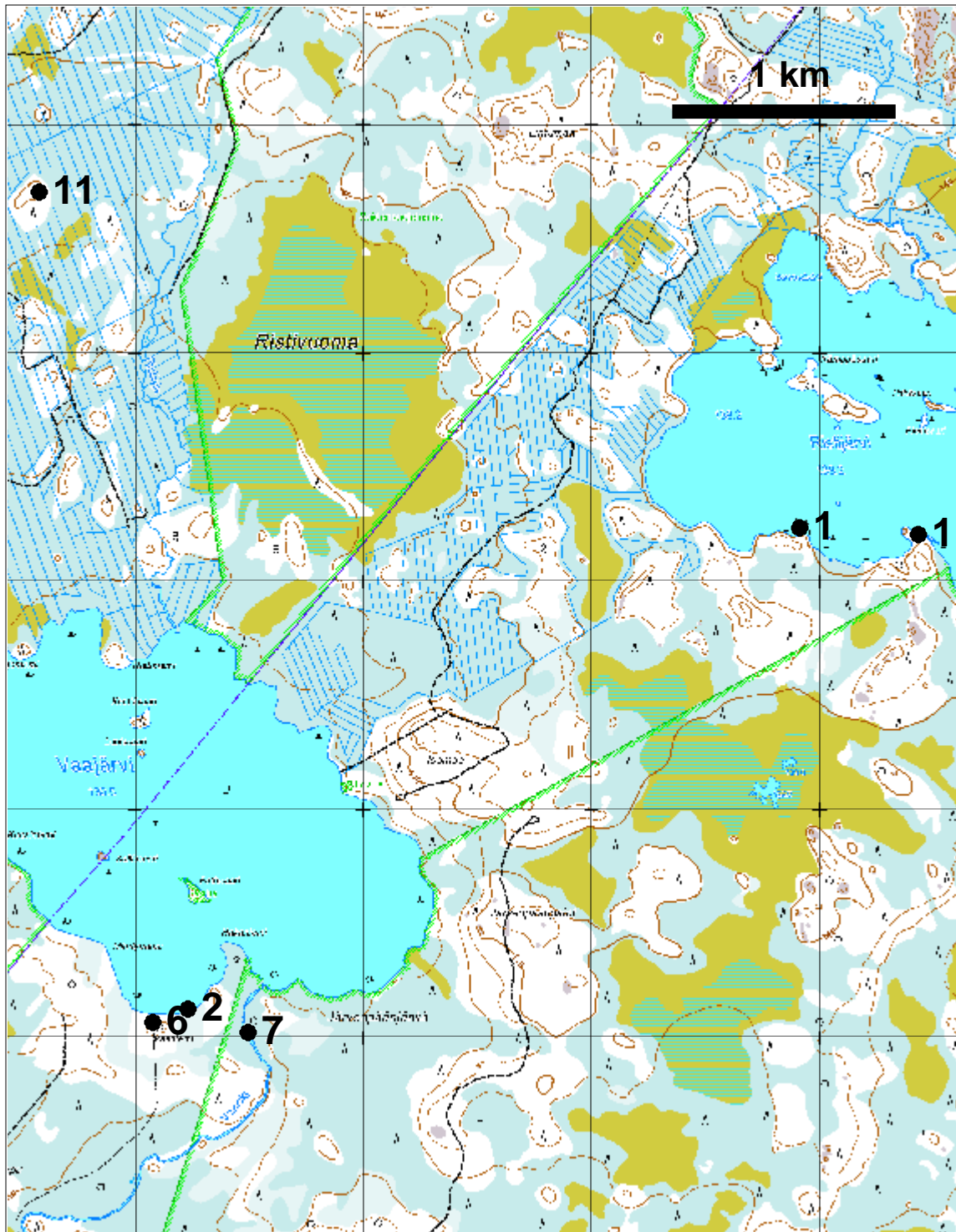
Okkonen, J. 2003. Jättiläisen hautoja ja hirveitä kiviröykkiöitä — Pohjanmaan muinaisten kivirakennelmien arkeologiaa. Acta Universitatis Ouluensis. Humaniora. B 52. 268 s.



**LIITEKARTTA 1.** Haukkajärven lähistön kvartsilouhokset. ©Metsähallitus 2008, ©Maanmittauslaitos 1/MYY/2008.



**LIITEKARTTA 2.** Vaajoen lähistön kohteet: asumuspainanne ja kuoppajään-  
nökset (3), suoladot (8 ja 9) ja kämppä (10). ©Metsähallitus 2008, ©Maanmit-  
tauslaitos 1/MYY/2008.



**LIITEKARTTA 3.** Vaajarven ja Ristijärven kohteet sekä Saarivuoman koillispuoli: kivekkautiset asuinpaikat (1 ja 2), tilan paikka (6), tammi (7) ja kämpä (11). ©Metsähallitus 2008, ©Maanmittauslaitos 1/MYY/2008.

## Kohdeluettelo

Kohdenro	Kohdenimi	Tyyppi	x	y	z	Mj. rek. tunnus
1	Ristijärvi	Kvartsiasuinpaikan läntinen löytökeskittymä	7365250	3405915	135	1000 01 0084
1	Ristijärvi	Kvartsiasuinpaikan itäinen löytökeskittymä	7365105	3406255	135	1000 01 0084
2	Vaajärvi	Kvartsiasuinpaikka	7363115	3403230	128	1000 01 0085
3	Vaajoki 1	Asumuspainanne	7358650	3402795	117	1000 01 0086
3	Vaajoki 1	Kuoppajäännös A	7358660	3402970	115	1000 01 0086
3	Vaajoki 1	Kuoppajäännös B	7358650	3402995	115	1000 01 0086
3	Vaajoki 1	Kuoppajäännös C	7358645	3402990	115	1000 01 0086
4	Haukkajärvi	Läntisempi kvartsilouhos	7359975	3397035	145	1000 01 0087
4	Haukkajärvi	Itäisempi kvartsilouhos	7359950	3397095	145	1000 01 0087
5	Haukkajärven itäpuoli	Kvartsilouhoksen länsiraja	7359660	3397915	145	1000 01 0088
5	Haukkajärven itäpuoli	Kvartsilouhoksen itäraja	7359610	3398140	145	1000 01 0088
6	Vaaniemi	Pihapiiri	7363055	3403070	127	
7	Vaajoen niska	Uiton tammi	7363015	3403495	130	
8	Kilsinoja 1	Läntinen suolato	7360730	3401860	130	
8	Kilsinoja 1	Itäinen suolato	7360710	3401990	130	
9	Kilsinoja 2	Suolato	7360660	3402690	127	
10	Vaajoki 2	Metsäkämpä	7358975	3403205	117	
11	Saarivuoma	Metsäkämpä	7366705	3402575	140	