

# Jämsä

## Turkinkylän vesihuoltolinjan muinaisjäännösinventointi 2005



Timo Jussila ja Timo Sepänmaa



Kustantaja: Jämsän kaupunki

**Sisältö:**

<b>Perustiedot</b> .....	<b>2</b>
<b>Inventointi</b> .....	<b>3</b>
<b>Muinaisjäännöspaikat</b> .....	<b>6</b>
JÄMSÄ KOIVISTO.....	6
JÄMSÄ TURKKILA .....	7
JÄMSÄ JOKISUU-VENTTO.....	12
JÄMSÄ POLVELA .....	14

---

*Kansikuva:* kuvattu lounaaseen Polvelan talon eteläpuolelta. Vesijohtolinja kulkee kuvan keskeltä pellon halki joelle ja joen yli länteen. Taustalla Kaipolan hyppyrämäki.

---

**Perustiedot**

*Alue:* Turkinkylän alue, suunnitellun vesijohto-viemärilinjan alue.

*Tarkoitus:* Alueella sijaitsevien muinaisjäännösten paikantaminen ja karkea rajaaminen.

*Tavoite:* Alueen mahdollisimman kattava tarkastus.

*Työaika:* Kenttätyöaika: 10.5 ja 15.5.2005, kaikkiaan 16 henkilötyötuntia maastossa.

*Kustantaja:* Jämsän kaupunki

*Tekijä:* Mikroliitti Oy, Timo Jussila ja Timo Sepänmaa.

*Aiemmat tutkimukset:* Katiskoski K, inventointi v. 1994

*Tulokset:* Alueelta tunnettiin ennestään yksi kivikautinen löytöpaikka, jota epäilty myös asuinpaikaksi, sekä kaksi kiviesineiden löytöpaikkaa. Inventoinnissa löytyi viitteitä yhdestä uudesta kivikautisesta asuinpaikasta. Löytöpaikkojen ympäristöt tarkastettiin. Kahdessa kohtaa ehdotetaan vesihuoltolinjan vähäistä siirtämistä mahdollisen muinaisjäännöksen takia: Koivistossa ja Turkkilan talon luona.

*Löydöt:* KM 35148, kvartsiesine ja –iskoksia.

### Inventointi

Inventointityö suoritettiin kahden arkeologin voimin kahdessa puolen päivän mittaisessa maastotyössä. Kumpikin arkeologi kulki omaa erillistä linjanpätkää. Löytöpaikoilla kokoonnuttiin paikan tarkempaan havainnointiin.

Ensimmäisenä maastotyöpäivänä sää oli kuiva ja aurinkoinen ja juuri äestetyt pellot olivat hyvin pölyisiä ja löytöjen havainnointi niistä oli liki mahdotonta. Tuolloin tarkastettiin talven jäljeltä vielä kynnöksellä olleet äestämättömät pellot ja joitain metsäpaikkoja. Toinen kenttätyövaihe osutettiin sadepäivälle, jolloin äestetyt pellot vesijohtolinjan liepeillä käytiin läpi. Kosteasta pellostä löytöjen havainnointi on mahdollista, joskin vielä vaikeaa, koska runsaammat sateet eivät olleet vielä pesseet löytöjä täysin esiin. Olosuhteista johtuen on vähäisiinkin löytöihin suhtauduttava vakavasti.

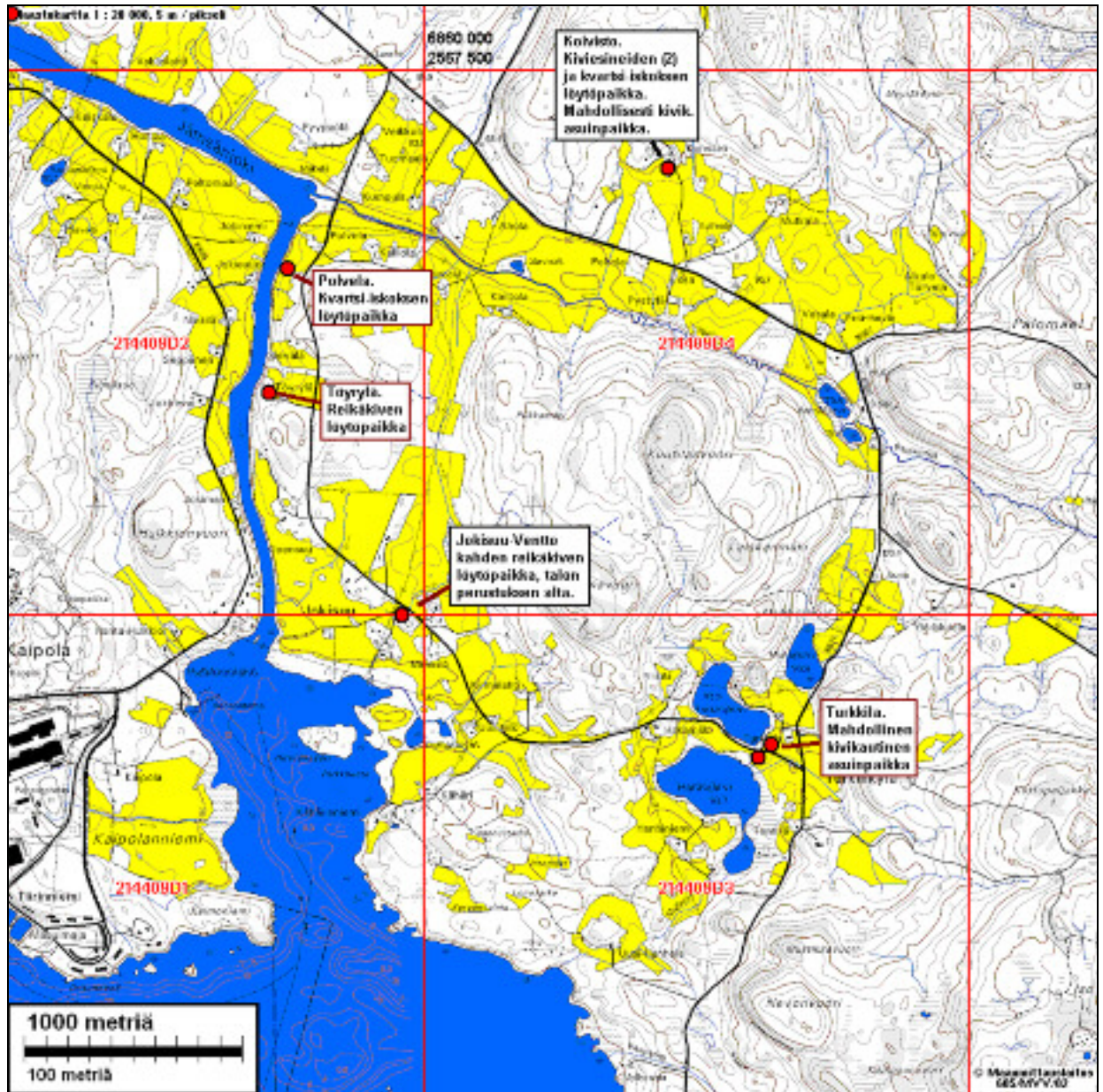
Vesijohtolinja ja sen liepeet tuli katsottua kattavasti alle n. 81-97 m korkeusvälisiltä alueilta, mikä on esihistoriallisen Muinais-Päijänteen korkeusvyöhyke, miltä pyyntikulttuurin asuinpaikkoja voi löytää. Myös rautakautisia muinaisjäännöksiä pyrittiin havainnoimaan. Ei kuitenkaan ole todennäköistä, että alueella sellaisia sijaitsisi. Rautakautiset muinaisjäännökset sijaitsevat kauempana pohjoisessa jokivarressa, missä ovat myös Jämsän vanhimmat kylät. Alue on ollut ilmeisesti vielä 1700-luvulla vanhojen kylien niitty- ja takamaata ja vakituinen viljelyasutus lienee alueella alkanut vasta 1700-luvulla.

Kahdessa paikassa vesihuoltolinja osuu mahdollisen kivikautisen asuinpaikan kohdalle: Turkkilan talon luona ja Koivistossa. Vähäisellä linjan siirrolla voidaan kuitenkin molemmat epäillyt muinaisjäännökset ohittaa. Siirtoehdotukset on esitetty paikkojen kuvauksen yhteydessä.

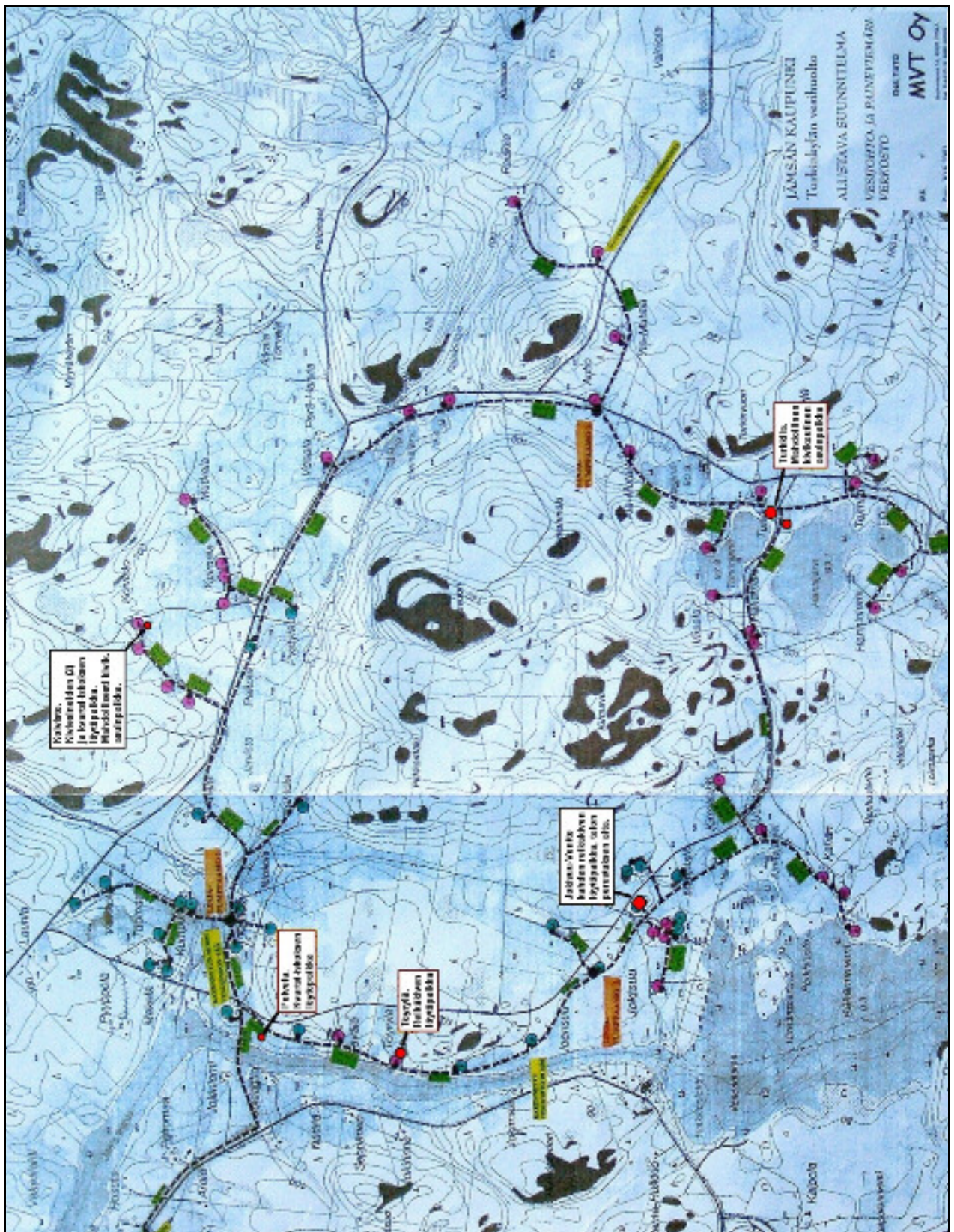
Jämsässä 19.5.2005

Timo Jussila

## Kartta tutkimusalue



**Kartta: vesihuoltolinja**



## Muinaisjäännöspaikat

### JÄMSÄ KOIVISTO

Kylä: RUOTSULA

Ajoitus: kivitautinen  
Laji: löytöpaikka / asuinpaikka

Kartta: 2144 09  
x: 6859 55            y: 2568 62            z: 100, kiviesineiden paikannus ±50 m  
p: 6860 02            i: 3410 56

Tutkijat: Katiskoski K 1994 inventointi, Jussila & Sepänmaa 2005 inventointi.

Löydöt: KM 22561, 1 kpl, kourutaltoa, Koivisto Oskari, diar. 15.11.1984, Mitat: 180 x 35 x 27 mm. (= JKM 638). pellostä.  
KM 22563, 1 kpl, tasataltoa, Koivisto Oskari, diar. 15.11.1984, (= JKM 641). pellostä.  
KM 28590, 1 kpl, kvartsi-iskoksia, Katiskoski Kaarlo 1994, pellostä, inv.

Sijainti: Paikka sijaitsee Jämsän kirkosta 7.6 km SE, Kaipolan kaakkoispuolella, Jämsänjoen mutkasta n. 1.6 km itään, heti Koiviston talon eteläpuolella.

Huomiot: 2 kiviesinettä, tarkastettaessa löytyi 1 epäm. kvartsi. Katiskoski 1994: "Koiviston tilalta tunnetaan kaksi kivitautista talttaa, jotka ovat löytyneet pellostä. Esineet on löytänyt Oskari Koivisto 1950-luvulla. Paikalla käydessäni 17.5.1994 oli emäntä paikalla, ja muisteli ainakin toisen taltoista löytyneen kasvimaasta heti talon eteläpuolelta. Pellot olivat äestettyinä ja lähinnä hiekkaperäisiä. En kuitenkaan löytänyt kuin yhden epämääräisen kvartsin n. 40-50 m talon eteläpuolelta etelää kohti viettävältä pellostä talon ympäristöä tarkastaessani. Pelto oli tarkastushetkellä aivan kuiva, jolloin havaintomahdollisuudet olivat olosuhteisiin nähden heikot. Talon itäpuolella on mielenkiintoisen näköinen isoja kiviä sisältävä rökkiömäinen kumpare, halkaisijaltaan n. 15 m ja n. 2,5-3 m korkea ja melko säännöllisen pyöreä, joka on kuitenkin tulkittava luontaiseksi muodostumaksi."

Jussila 2005: hiekkaiset pellot olivat äestettyjä ja kylvettyjä kun paikka tarkastettiin. Pelto oli tarkastettaessa sateen jäljiltä pinnaltaan kostea, muuten kuiva. En havainnut alueella mitään merkkejä esihistoriasta. Vesijohtolinja kulkee paikalla toisin kuin alustavassa suunnitelmassa. Se tulee Koivistoon peltojen halki kaakosta Kulmalan suunnasta. Heti Koiviston eteläpuolella linja leikkaa peltorinteen laen halki, josta Katiskoski v. 1994 löysi kvartsi-iskoksen. Peltorinteen laki tarkastettiin huolellisesti, mutta mitään merkkejä kivikaudesta ei havaittu avoimesta hiekkaisesta, juuri äestetystä pellostä. Paikka olisi kyllä topografisesti kivitautiselle asuinpaikalle sopiva. Kiviesineet on mahdollisesti löydetty heti em. peltotasanteen pohjoispuolelta, talon eteläpuoliselta kasvimaalta. Em. havainnot viittaavat siihen, että paikalla saattaa olla kivitautinen asuinpaikka, josta ei kuitenkaan – olosuhteista johtuen – ole saatu lopullista varmaa havaintoa. Vesihuoltolinja kulsi aivan mahdollisen asuinpaikan halki, jos paikalla sellainen on. Ehdotan, että vesihuoltolinja siirrettäisiin kulkemaan taloon menevän tien vartta, tien itäpuolella pohjoiseen, talon tasalle ja sieltä joko aivan talon eteläpuolitse (talo on mahdollisen asuinpaikkatasanteen yläpuolisella rinteellä), tai sitten talon pohjoispuolitse länteen. Vaihtoehtona olisi suorittaa pienimuotoinen koekaivaus vesihuoltolinjalla talon eteläpuolisella peltotasanteella.

Koivisto. Arvioitu mahdollinen asuinpaikka-alue merkitty vaalean punaisella viivalla ja pisteellä, Vesijohtolinja sinisellä, ehdotettu muutos vaalean sin. katkoviivalla.





Mahdollista asuinpaikkatasannetta Koiviston eteläpuolella. Katiskoski on löytänyt kvartsin kuvan etualalta, missä vesijohtolinja kulkee vasemmalta oikealle puutarhan reunaan, josta kiviesineitä.



Koiviston talo, kuvattu pohjoiseen. Vesihuoltolinja merkitty kuvaan sinisellä, oletetut löytöpaikat punaisella pisteellä.



## JÄMSÄ TURKKILA

Kylä: VITIKKALA

Ajoitus: kivikautinen  
Laji: asuinpaikka

Kartta: 2144 09  
x: 6856 89      y: 2569 08      z: 96 ±1 m  
p: 6857 35      i: 3410 90

Tutkijat: Jussila & Sepänmaa 2005 inventointi

Löydöt: KM 35148, 8 g, 3 kpl, kvartsi-iskoksia, Jussila T 2005, pellostä, yksi mahdollinen esine tien pohjoispuolelta, kaksi iskosta eteläpuolelta.

Sijainti: Paikka sijaitsee Kaipolan itäpuolella, Jämsänjokisuusta 2.3 km itään, Turkkilan talon lounaispuolella n. 100 m, Turkinjärven kaakkoisrannalla olevan pellon harjanteella, maantien pohjoispuolella. Toinen löytökohta on maantien eteläpuolella olevalla pienellä peltokumpareella Turkinjärven ja Hanhijärven välisellä kannaksella, laskuojan itäpuolella, kumpareen lounaisreunalla: x 6856 850, y:2569 030.

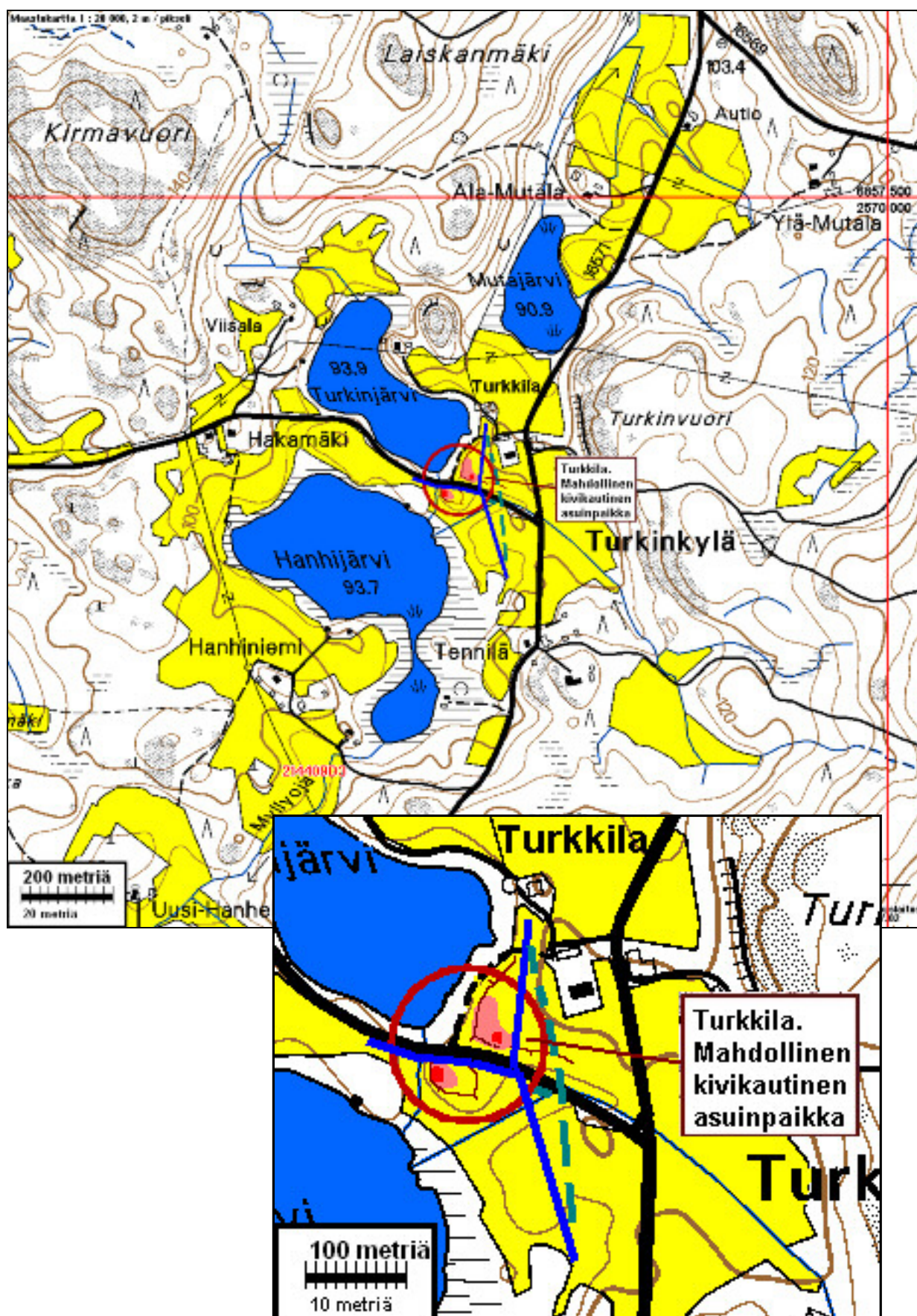
Huomiot: Maantien pohjoispuolelta löytyi kvartsi-iskos, mahdollisesti esine (kärjessä ilmeisesti kulunutta teräretussia), sekä joitain epämääräisiä kvartseja joita ei otettu talteen. Maantien eteläpuoliselta kumpareelta löytyi, sen lounaisreunalta pari kvartsi-iskosta. Maaperä paikalla on hietainen moreeni. Löydöt tehtiin juuri äestetyistä ja kylvetystä pellostä. Havainnot tehtiin sadepäivänä ja pellon pinta oli märkä, mutta selvästikään ensimmäinen kylvön jälkeinen sade ei ollut vielä pessyt kvartseja kunnolla esiin. Huolellisesta ja perusteellisesta pintahavainnoinnista huolimatta löydöt jäivät vähäisiksi. On kuitenkin syytä vähäistenkin löytöjen perusteella epäillä, että paikalla on muinaisen rantatörmän äärellä, muinaisen niemen kärjessä ja sen etelä-länsirannalla kivikautinen asuinpaikka, sekä mahdollisesti vielä toinen suppea-alaisempi paikka tien eteläpuolisella kumpareella. Asuinpaikkojen rajaus on arkea ja se perustuu muutamaa löytöön ja ennen kaikkea topografisiin havaintoihin.

Suunniteltu vesihuoltolinja saattaa kulkea tien pohjoispuolisen asuinpaikan itälaidan päältä. Suosittelen, että vesijohtolinjaa siirrettäisiin Turkkilan länsi-lounaispuolisella pellolla n. 40-50 m itään, lähelle sähkölinjaa, missä suurella todennäköisyydellä ei muinaisjäännöstä näytä olevan. Toinen vaihtoehto on että selvitetään pienellä koekaivauksella se, onko vesihuoltolinjan kohdalla muinaisjäännöstä ja kaivetaan se tarvittaessa samalla pois.

Vesihuoltolinja haaraantuu Turkkilan eteläpuolella länteen kulkien aivan maantien varressa, jossa se viistää n. 15 merin päästä lähimmästä kvartsilöydöstä. Mielestäni linja ei aiheuta toimenpiteitä mahdollisen, epäillyn muinaisjäännöksen suhteen, mikäli se kaivetaan aivan tien varteen, sen ojaan, kuten on suunniteltu. Mikäli kuitenkin museoviranomaisten mielestä se ei sovi, voisi linjan siirtää kulkemaan maantien pohjoispuolelta, missä aivan tien varressa on alavaa ja kosteaa maastoa, ennen sen pohjoispuolella, ylempänä peltorinteessä olevaa mahdollista asuinpaikkaa.

Karttaliite seur. sivulla.

Turkkila. Arvioitu asuinpaikka-alue merkitty vaalean punaisella, löytökohta punaisella. Vesijohtolinja sinisellä, ehdotettu muutos vaalean sin. katkoviivalla.



## Turkkila



Kuvattu koilliseen Turkkilan talon suuntaan. Sepänmaa seisoo kvartsinlöytöpaikalla, minkä sivuitse (oik.) vesijohtolinja kulkee.



Tien eteläpuolinen mahdollinen asuinpaikka kuvan oikealla laidalla kumpareen järven puoleisella laidalla. Kuvattu lounaaseen. Vesihuoltolinja kulkee aivan tien varressa.

**JÄMSÄ JOKISUU-VENTTO**

Kylä: RUOTSULA

Ajoitus: kivikautinen

Laji: löytöpaikka

Kartta: 2144 09

x: 6857 50            y: 2567 40            z: 85

p: 6858 03            i: 3409 25

Tutkija: Jussila & Sepänmaa 2005 inventointi.

Löydöt: KM 22105, 1 kpl, reikäkivi, diar. 16.11.1983, Mitat: 130 x 98 x 24 mm. haljennut.  
KM 22566, 1 kpl, reikäkivi, Urho Jokiniemi, rakennuksen perustuksia kaivettaessa.

Sijainti: Paikka sijaitsee Kaipolan itäpuolella Jämsänjoen suusta 580 m itään, heti maantien eteläpuolella olevalla osin kalliopohjaisella kumpareella.

Huomiot: Löydöt on tehty rakennuksen perustuksia tehtäessä. Kumpareen laki on rakennettu – useita rakennuksia ja pihamaata ja siellä mahdollisesti oleva kivikautinen asuinpaikka on tuhoutunut. Vesihuoltolinja ei aiheuta mitään toimenpiteitä muinaisjäännösten suhteen. Ympäristön pellot ovat alavia ja topografia loivapiirteinen. vesihuoltolinjan liepeillä ei alueella havaittu mitään esihistoriaan viittaavaa.

Ks. kartta tutkimusalue

**JÄMSÄ TÖYRYLÄ (LÄHTEELÄ)**

Kylä: RUOTSULA

Ajoitus: kivikautinen

Laji: löytöpaikka

Kartta: 2144 09

x: 6858 52            y: 2566 79            z: 90, paikannus ±20 m

p: 6859 08            i: 3408 69

Tutkijat: Katiskoski K 1994 inventointi, Jussila & Sepänmaa 2005 inventointi.

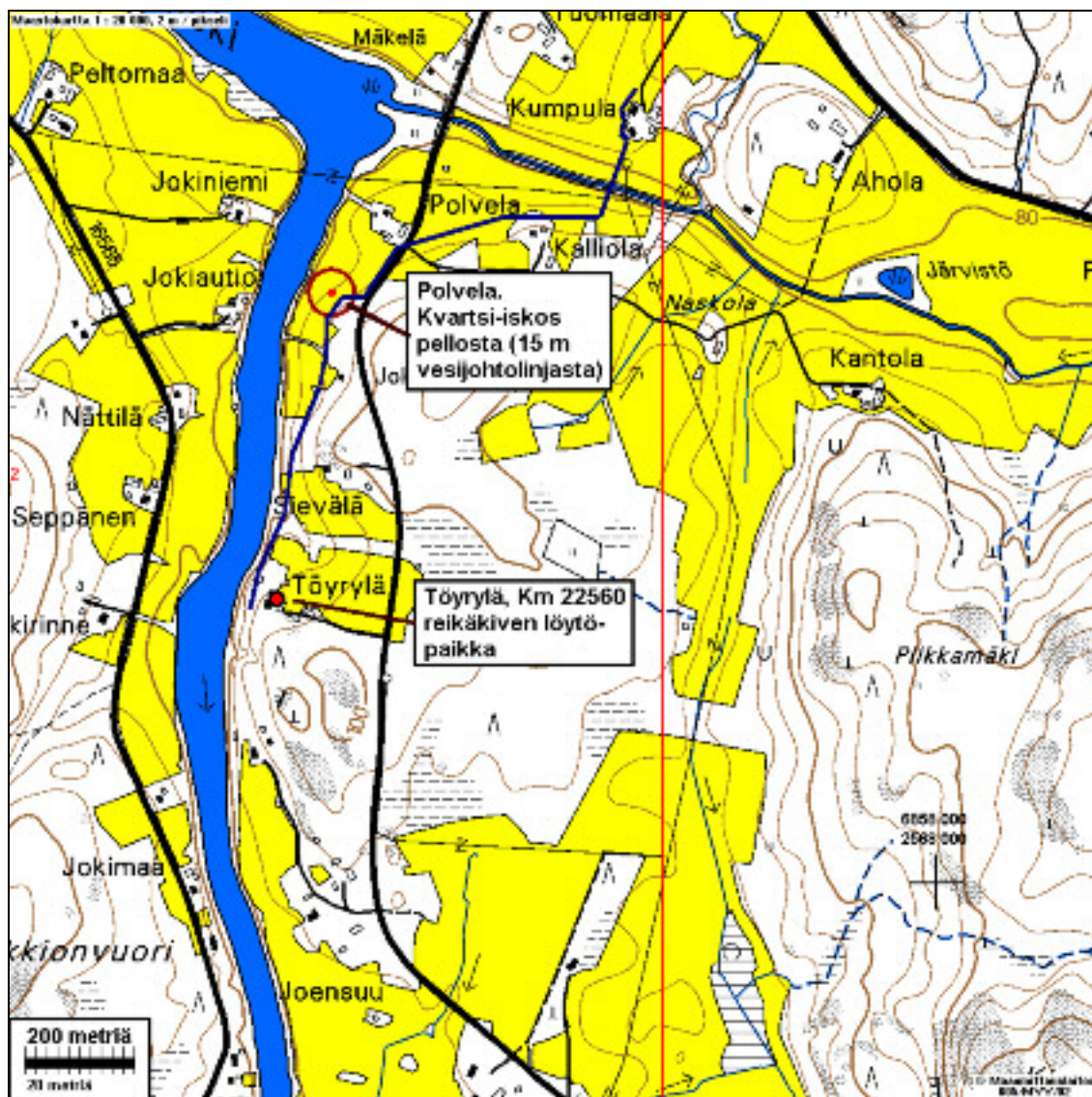
Löydöt: KM 22560, 1 kpl, reikäkivi, Lauri Tamminen 1956, Mitat: 120 x 100 x 33 mm. (=JKM 633). pellosta.

Sijainti: Paikka sijaitsee Jämsänjoen itärannalla, joen suusta n. 1100 m pohjoiseen.

Huomiot: Löydöt pelloilta, kohdalta missä nyk. Töyrylän uusi talo. Jussila 05: Tarkastimme alueen pellot havaitsematta mitään esihistoriaan viittaavaa. Vesijohtolinja kulkee löytöpaikan tienoilla aivan alavassa rannassa, tasolla, missä ei voi olla esihistoriallisia asuinpaikkoja.

Kartta seur. sivulla

## Töyrylä



Töyrylän talon pohjoispuolista peltoa joelle päin länteen.



## JÄMSÄ POLVELA

Kylä: RUOTSULA

Ajoitus: esihistoriallinen (?)

Laji: löytöpaikka

Kartta: 2144 09

x: 6859 08      y:2566 89      z: 90 m

Tutkijat: Jussila & Sepänmaa 2005 inventointi.

Löydöt: KM \_\_\_\_\_, 1 kpl, kvartsi-iskos, pellosta

Sijainti: Paikka sijaitsee Jämsänjoen itärannalla, joen suusta n. 1700 m pohjoiseen, Polvelan talosta n. 180 m lounaaseen, pellon reunasta (kulmaus) vajaat 20 m joelle päin, loivassa jokeen laskevassa rinteessä (ennen jyrkempää rinteä).

Huomiot: Pellosta yksi kvartsi-iskos. Maaperä on silttinen moreeni. Perusteellisesta, kahteen kertaan tehdystä tarkastuksesta huolimatta mitään muuta esihistoriaan viittaavaa ei paikalta löydetty. On hyvin epävarmaa onko paikalla muinaisjäännöstä ja jos olisikin, se lienee hyvin suppea-alainen ja sijaitsee lähellä jyrkän törmän reunaa n. 15-20 m etäisyydellä vesihuoltolinjasta, joka kulkee tällä kohden pellon reunassa. Mielestäni löytö ei aiheuta mitään toimenpiteitä vesihuoltolinjan suhteen.

Ks. karttaliite ed. sivulla



Löytöpaikka pellon kulmauksesta (vas.) oikealle törmän reunalta. Kuvattu länsi-lounaaseen.