

## **SISÄLLYS**

<b>1. JOHDANTO</b>	<b>2</b>
<b>2. TUTKIMUSKOHTTEEN SIJAINTI JA MAASTO</b>	<b>2</b>
<b>3. KOHTTEEN TUTKIMUSHISTORIA</b>	<b>3</b>
<b>4. TUTKIMUKSET</b>	<b>4</b>
4.1 Mittaukset	4
4.2 Kaivausalue	4
4.3 Kaivausmenetelmät	5
4.4 Kaivausalueen entisöinti	5
<b>5. HAVAINNOT</b>	<b>5</b>
5.1 Pinta	5
5.2 Taso 0	6
5.3 Kerros 1, taso 1	7
5.4 Kerros 2, taso 2	8
<b>6. ANALYYSIT JA NIIDEN TULOKSET</b>	<b>12</b>
<b>7. TULKINTA JA YHTEENVETO</b>	<b>12</b>

## **LIITTEET**

<b>Karttaluettelo</b>	
<b>Karttakopiot</b>	
<b>Kuvataulut</b>	
<b>Luettelo diapositiiveista</b>	
<b>Luettelo mustavalkonegatiiveista</b>	
<b>Luettelo radiohiiliajoitusnäytteistä</b>	
<b>Luettelo makrofossiilinäytteistä</b>	
<b>Luettelo luetteloimattomista nauloista</b>	
<b>Luettelo luetteloimattomista luista</b>	
<b>Löytöluettelo</b>	

## 1. JOHDANTO

Vehmaan Laittisten Kappelmäki valittiin kaivauskohteeksi tutkimuksellista syistä. Kolmen viikon mittaisten kaivausten kohteena oli vuoden 2002 koekaivauksissa paikallistetun perimätiedon mainitsema erikoinen kappeli, jonka ajoitus, käyttötavat ja suhde muihin kirkkoihin ovat olleet tuntemattomia. Tutkimus toteutettiin Suomen Akatemian alaisen tutkimushankkeen ”Keskiajan kirkko ja kirkonmäki 1200-luvulta 1900-luvulle” (johtaja dosentti Markus Hiekkänen) rahoittamana yhteistyössä Turun yliopiston arkeologian oppiaineen kanssa. Kaivausjohtajana toimi FM Jouni Taivainen, mittauksista vastasi amanuenssi Henrik Asplund. Kaivajina ja kenttäpiirtäjinä toimivat lehtori Kristiina Korkeakoski-Väisänen ohjaamina arkeologian opetuskaivausten kurssilaiset: Inga Nieminen, Mikko Helminen, Anniina Laine, Laura Sevä, Pirjo Toivio, Jyrki Heininen, Antti Mankki, Stiina Tuppurainen, Saara Peura, Kim Allen ja Marko Kokkonen. Makrofossiilinäytteiden otosta ja analysoinnista vastasivat dosentti Terttu Lempiäinen ja Huk Mia Lempiäinen Turun yliopistosta. Konservointi suoritettiin Kansallismuseon konservointilaitoksella Leena Tomanterän johdolla. Kaivausten aikana saimme käyttää viereisen Vehmaan Rautarakenne Oy:n tiloja varastona. Saimme heiltä tarvittaessa myös sähköä, vettä yms. Vehmaan kotiseutuyhdistys antoi käyttöömmä wc:n viereiseltä museomäeltä. Kaivausalueen raivaamisessa oli korvaamattomana apuna Esko Rihu Lahdingon kylästä. Hänen kanssaan parturoimme moottorisahalla pienet pihlajat ja lepät sekä pystyyn kuivaneen koirun kaivausalueelta. Suuri kiitos kaikille edellä mainituille.

## 2. TUTKIMUSKOHTEEN SIJAINTI JA MAASTO

Vehmaan Laittisten Kappelmäki sijaitsee Vehmaan kirkosta noin 5 km itään, Laittisten ja Lahdingon kylien rajalla sijaitsevalla pienehköllä peltojen ympäröimällä kummulla. Mäen pohjoispuolitse kulkee Mynämäen ja Vehmaan yhdistävä vanha tie, jota kutsutaan myös nimellä ”suuri postitie”. Sitä pitkin kuljetettiin 1600 –luvulta alkaen postia Turun ja Tukholman välillä.

Kappelmäen alue on säilynyt melko alkuperäisessä kunnossa. Mitään merkkejä isommasta maanostosta tai rakentamisen aiheuttamista tuhoista ei rauenneen kiviaidan sisäpuolella näy. Pieniä kuoppia alueella on, joista osa lienee jonkinaikaisen kaivelun seurausta. Asutus ympäröi mäkeä joka reunalla ja ns. ryssänhautoja näyttää olevan mäen etelä-lounaisrinteellä joitakin kappaleita. Näitä emme kartoittaneet emmekä tutkineet, sillä siihen ei käytettävissä ollut aika riittänyt, lisäksi ne sijaitsivat omakotitalon tontilla.

Nykyisellään varsinainen muinaisjäännösalue on hyvässä hoidossa, sillä Vehmaan kotiseutuyhdistys on tehnyt kohteesta hoitosopimuksen museoviraston muinaisjäännöstenhoitoyksikön kanssa. Keväällä 2002 suoritettiin alueella yhdistyksen toimesta ensimmäinen raivaus, jolloin risukkoa ja kuivuneita katajia vietiin alueelta pois muutama traktorikuormallinen. Kesäisin Kappelmäellä on perinteisesti järjestetty yksi iltahartaus noin viikkoa ennen juhannusta.

Kaivausten aikana Jaakkolan tilan vanha isäntä Olavi Lehtonen kertoi, että Kappelmäen muistokivi on pystytetty vuonna 1963 ilmeisesti seurakunnan toimesta. Kiven toimitti ja pystytti Lehdon kivi-liike Vinkkilästä. Aluetta ympäröivä kettinkiaita ja kivet on tehty samaan aikaan. Ratakartija Kosti Nieminen hankki laivan ankkuriketjua, josta aita tehtiin. Toinen kaivausten aikana talletettu muistitieto liittyy Eila Hällforsin (os. Lehtiö) kertomukseen. Hän on syntynyt Kappelmäen eteläpuolella aivan aidan vieressä vieläkin olevassa talossa 1940 –luvulla. Hän muistelee, että lapsena olisivat leikkineet paikalla ja silloin siellä olisi ollut kiviä, joissa tekstiä. Hän muistelee, että kyseessä olisivat olleet noin puoli metriä korkeat luonnonkivet. Tekstistä ei kuitenkaan saanut selvää. Kivet olisivat olleet kirkonjäännöksen pohjois- ja kaakkoispuolella. Emme etsinnöistä huolimatta kuitenkaan löytäneet mainittuja kiviä.

### 3. KOHTEEN TUTKIMUSHISTORIA

Laittisten Kappelmäki nousee ensimmäistä kertaa esiin Kustaa Killisen 1800 –luvun lopulla suorittaman Vehmaan kihlakunnan inventoinnissa: ”Laittisten kylän vieressä, 5 virstaa Vehmaan kirkosta itäänpäin, on Jaakolan puustellin maalla korkeallinen mäki, nimeltä Kappelin mäki. Tällä mäellä näkyy vielä jäännöksiä vanhasta kirkosta, eli rukoushuoneesta. Huone, jonka seinistä vielä pari alimmaista, melkein jo mullaksi lahonnutta hirsikertaa näkyy, on ollut neliskulmainen, toisille seinilleen 15 kyynärää, toisille 13 kyynärää pitkä. Tämän entisen huoneen keskellä kasvaa kaksihääräinen koivu, joka vahvuudelleen on pari, kolme korttelia läpitse mitaten; tämäkin osoittaa että kirkko on jo kauan ollut katotonna ja laattiatonna, eikä vanhatkaan ihmiset muista siinä muuta kuin paljaat seinät nähneensä. Kirkon sijan ympärillä on räystynyttä kiviaitaa, piirittäen neliskulmaisen alan, joka on 24 syltä ristiinsä mitaten. Hautoja ei voi huomata tämän aitauksen sisällä (Killinen 1885, 75).

Seuraavan kerran Kappelmäellä on käyty 1960, jolloin Ilkka Mäntylä suoritti Vehmaan pitäjän kiinteiden muinaisjäännösten inventoinnin: ”Maasto kohoaa pelloilta loivasti W suuntaan. Pellon ja mäen rajalla on pari pientä rakennusta. Mäki kasvaa kiviaidan sisällä koivua ja katajikkoo. Kiviaidan takana on männikköä. Maanpinta kiviaidan sisällä on epätasainen, ja voi siinä hyvinkin olla hautoja. Maaperä hiekkaa ja kiveä. Oletetulle kirkon paikalle on pystytetty muistokivi. Mj:stä on näkyvissä täysin maahan sortunut kiviaita, joka on epäsäännöllisen monikulmion muotoinen. Kiviaita koostuu hyvin erikokoisista kivistä. Se sulkee sisäänsä 40 x 40 m alueen keskeltä mitattuna. Itse kirkosta ei näy mitään. Paikkaa pidetään yleisesti kirkonpaikkana ja sen ympärille on kietoutunut taruja. Vielä n. 30 vuotta sitten oli kiviaidan sisällä ollut läpimätiä puunjätteitä, joiden sanottiin olevan kirkon hirsiiä. Kiviaidan vierestä kaivettaessa on havaittu erittäin vahvasti palanutta maata. Paikka on ankarasti rauhoitettava ja sinne olisi hyvä saada rauhoituslaatat. Viime vuosina on sieltä kaadettu puita ja sinne ajettu kiviä pellosta. Pitäjässä on herännyt ajatus varojen keräämisestä paikan tieteelliseksi tutkimiseksi. Tässä asiassa kehotin ottamaan yhteyden Historialliseen osastoon (Mäntylä 1960).

Vielä 1860 –luvulla oli Kappelmäellä siis nähtävissä kirkon paikalla ollut kivijalka, lahoavia hirsiiä sekä aluetta ympäröivä 66 askelen laajuinen kirkkomaa. Kirkon pohjan on kerrottu olleen noin 7,5 x 8,5 metriä nykymitoiksi muutettuna. Kirkon ympärillä ollut aitaus on muodostunut pienistä kivistä ollen noin 1-2 metriä leveä ja 10-20 cm korkea (Perälä 1951, 14). Nykyisinkin rauennut ja sammu-loitunut aita on vielä olemassa ja kevään 2002 tutkimuksissa löysimme sen sisäpuolelta myös kuvausta vastaavan maatuneen ”kirkon itäpäädyn” jonka sijainti vastasi hyvin vuoden 1906 karttaan (A.Waldon) Kappelmäen kohdalle kiviaidan sisälle merkityn neliön sijaintia, jonka voi arvella merkitsevän silloin vielä paremmin näkyvissä olleita ”kirkon” perustuksia. Lisätietoja vanhasta ”kirkon paikasta” saamme vuoden 1786 kartasta (C. Harman), jossa mäen kohdalla on teksti ”Kappelin rintamaat” ja itäpuolisen pellon nimenä ”Kirkowainio”. Em. karttoja vertaamalla näyttää siltä, että vielä vuonna 1786 Laittisten ja Lahdingon kylien välinen raja noudatteli tarkasti ”kirkkomaan” kiviaitaa, jolloin se oli kokonaisuudessaan Laittisten puolella. Vuonna 1906 tilanne oli muuttunut siten, että pieni osa kiviaidan luoteiskulmasta oli Lahdingon puolella, kuten asia on tänä päivänäkin.

Vehmaalta tunnetaan jonkin verran rautakautisia löytöjä. Ne ovat pääosin merovingiajalta ja suuri osa niistä on löytynyt jo 1800 –luvun lopulla erilaisissa raivaustöissä. Yksi tällainen on Kappelmäen viereisellä mäellä ollut kalmisto, joka tuhoutui raivaustöissä 1800 –luvun lopulla. Se sijaitsee Kappelmäestä noin 200 metriä länteen nykyisen kotiseutumuseon ja kivityömuseon mäellä. Viikinkiaikaisia löytöjä Vehmaalta on vain muutama, Kappelmäkeä lähin on siitä noin kilometrin itään sijaitsevan peltojen keskellä olevan Uunonmäen kupeesta pelloilta löydetty pyöreä kupurasolki. Vuoden 2002 kaivauksissa Kappelmäen alueelta todettiin yksi varma rautakautinen röykkiö ja toi-

nen epävarma. Rautakautista asuinpaikka/kalmistomateriaalia löydettiin myös kirkonpaikalta sekä vuonna 2002 että tämän vuoden kaivauksissa, se on kuitenkin tarkemmin ajoittamatonta.

## 4. TUTKIMUKSET

### 4.1 Mittaukset

Kaivausaluetta varten muodostettiin oma metrikoordinaatisto. Korkeus siirrettiin junaradan varrella sijaitsevasta kiintopisteestä 860033 (x 6730157.2, y 1542071.7), jonka korkeus on 12.081 m (N60). Kaivausalueen tuntumaan merkittiin neljä kiintopistettä maakiviin pienin punaisin maalitäplin. Kiintopistettä 1 oli käytetty vuoden 2002 kaivauksen korkeuskiintopisteenä. Sellaisena sitä käytettiin myös vuonna 2005 vaaituskojeella mitattaessa. Taakselukema oli näissä mittauksissa 109. Muutoin kiintopisteitä käytettiin takymetrin asemoinnissa sekä tarkistusmittauksiin. Kaikille pisteille mitattiin sekä kaivauskoordinaatiston mukaiset koordinaatit että KKJ-koordinaatit. Jälkimmäisiä mitattaessa käytettiin asemointipisteinä pohjoispuoleisen tontin (7:6) itälaidan rajamerkkiä 2 (x 6730587.702, y 1541550.339) sekä kappelialueen (8:9) itälaidan rajamerkkiä 3 (x 6730537.340, y 1541581.462). Asemoinnin jäännösvirhe oli muutaman millimetrin luokkaa, mutta itse rajamerkki-en kivipaasien sijaintitarkkuudeksi on ilmoitettu 0.3 m. Kiintopisteiden koordinaateiksi (KKJ-koordinaatit suluissa) mitattiin:

1.	x	99.019	(6730525.501)
	y	201.878	(1541562.528)
	z	19.981	
2.	x	117.697	(6730541.589)
	y	193.678	(1541549.962)
	z	20.585	
3.	x	118.338	(6730547.661)
	y	215.839	(1541571.300)
	z	18.512	
4.	x	94.636	(6730526.441)
	y	222.975	(1541584.045)
	z	18.739	

Alueesta laadittiin yleiskartta vuonna 2002 mittakaavaan 1:500, jota käytettiin myös vuoden 2005 kaivauskertomuksen yleiskarttana.

### 4.2 Kaivausalue

Kaivausalue pyrittiin valitsemaan siten, että se kattaisi reilusti koko kirkon alan. Itäpäädyn maatumana näkyi selvästi, minkä vuoksi sen mukaisesti vedettiin suorakulmainen kaivausalue kohti länttä niin pitkälle, kuin käytössämme olevien tietojen perusteella oli arveltavissa kirkkorakennuksen jatku-  
neen. Pyrimme kuitenkin siihen, että kaivausalue olisi joka suunnassa noin metrin suurempi kuin oletettu kirkkorakennuksen raja. Näin kaivausalueen kooksi tuli alun perin 10 x 10 metriä (x = 101-111, y = 200-210) sekä tämän lisäksi pieni alue kaakkoiskulmassa 1 x 4,5 metriä (x = 100-101, y = 205,5-210). Kaivausten edetessä laajensimme kaivausaluetta lännen suunnassa siten, että lounaisnurkkaan avattiin 1x 2 metrin ala (x = 101-103, y = 199-200) sekä länsi-luoteisnurkkaan 1,5 x 3 metrin ala (x = 105,5-108,5, y = 198,50-200).

### 4.3 Kaivausmenetelmät

Kaivausmenetelmänä meillä oli perinteinen tasokaivaus. Pintaturpeen alla olevaa tasoa nimitimme tasoksi 0. Sen alla oli kerros 1, jonka alla oli taso 1 jne. Kaivauskerrosten väli oli noin 5 cm, mutta dokumentoitujen tasojen väli 10 cm. Yksi taso kaivettiin siis kahdessa osassa.

Pintaturve poistettiin lapioilla, kaivaminen tapahtui lastoilla. Kaivaessa löydetty esineet laitettiin paperipusseihin ja löytöpaikkansa päälle, josta ne mitattiin takymetrillä ja niille annettiin kenttälöytönumero. Ämpäreihin kaivettu maa seulottiin löytöruudun tarkkuudella ja seulottiin (seulan silmäkoko n. 5 mm). Seulalta tulleet löydöt otettiin talteen ruudun ja kerroksen tarkkuudella.

### 4.4. Kaivausalueen entisöinti

Kaivausten päätteeksi kaivausalueen taso 2 katettiin mansikkaharsolla, minkä päälle aseteltiin kivet, maa ja turpeet siten, että alue näyttäisi mahdollisimman alkuperäiseltä. Koillis- ja luoteisnurkkien multapenkkien muotoiluun kiinnitettiin erityistä huomiota. Alkuperäisestä poiketen jätettiin näkyviin koillis- ja luoteisnurkkien paalunsijat, jotta niiden ja multapenkkien avulla olisi maastossa helppo todeta muinaisjäännöksen sijainti.

## 5. HAVAINNOT

### 5.1 Pinta

Kaivausalueelle tehtiin ensimmäiseksi pintavaaitus. Sen mukaan oli havaittavissa, että kaivausalueen itäpää oli noin puoli metriä alempana kuin länsipää. Korkeuseroa lisäsivät muutamat kivet länsipäässä, joiden laki nousi noin 70-80 cm korkeammalle kuin itäpäädyn multapenkkien laki. Myös kaivausalueen keskellä itäpäädyn tuntumassa oli muutama maakivi, jotka kokonsa puolesta vaikuttivat olleen luontaisella paikallaan. Niiden pinta kohosi noin puoli metriä itäpäädyn multapenkkien yläpuolelle. Itäpäädyn multapenkkien lakialue oli noin 19,05-19,18 korkeudella (lukemat pintavaaituskartasta), länsipäädyn korkeimman kiven ollessa 19,78 metrin korkeudella (lukema tasokartasta 1). Em. lukemat on ilmoitettu myöhempien havaintojen mukaan paikallistetun kirkonsijan alalta.

Multapenkit erottuivat siis jo ennen kaivamista varsin selkeinä kohoumina muusta ympäristöstään. Ne olivat muodoltaan L-muotoisia. Niiden koko on nähtävissä parhaiten tasokartassa 1. Jo tässä vaiheessa oli myös havaittavissa, että kirkon sisäosa oli yllättävän kivinen. Jopa siinä määrin, että pieni epäily kaivauspaikan oikeaan osumisesta kävi kaivausjohtajan mielessä ennen turpeiden poistoa.

Vielä on mainittava aluksi kaivausalueen ulkopuolelle jätetty kuoppa lounaiskulmassa (x 102, y = 199,5, ks. tasokartta 2), jonka otaksuin liittyvän alueella tiedossa olleisiin myöhempiin kaiveluihin. Niistä olen maininnut vuoden 2002 kaivauskertomuksessa. Kaivausalueella ei ollut kuin yksi suurempi kanto, ruudussa 101-102/201. Se häiritsi kaivamista jonkin verran, mutta saatiin lopulta poistettua kokonaan. Kyseessä oli pystyyn kuivaneen/lahonneen koivun kanto. Koivu poistettiin ennen kaivauksia.



125633:1 Yleiskuva tutkimusalueelta. Etelästä. 16.5. Jouni Taivainen. Kuvan vasemmassa kulmassa olevan kiven päällä on kiintopiste nro 1 (= korkeuskiintokiintopiste).

## 5.2 Taso 0

Kaivausalueelta poistettiin turve lapiolla. Turpeen vahvuus oli keskimäärin noin 5 cm. Tässä vaiheessa paljastui, että itäpäädyn kohoumat koostuivatkin maa-aineksesta. Alun perin olimme kuvitelleet, että ne olisivat maatunutta puujätettä. Sitä vastoin maatunutta ruskeaa puujätettä alkoi tulla esiin kaivausalueelta siten, että koko pinnan paljastettuumme saatoimme havaita melko selvän lähes itä-länsi -suuntaisen suorakulmaisen rakennuksen jäännöksen. Ensimmäiset löydöt tulivat tässä vaiheessa; mm. itäpäädyn keskeltä vihreää ikkunalasia.



125633:2 Yleiskuva tutkimusalueelta turve poistettuna ja pinta puhdistettuna. Etelästä. 17.5. Jouni Taivainen. Kappelin muistokivi luoteisnurkan kohdalla.

### 5.3 Kerros 1, taso 1

Tason 0 jälkeen aloitettiin kerroksen 1 kaivaminen. Itäpäädyn multapenkkien sisäreunoja myöten alkoi hahmottumaan itä-länsi suuntaiset seinälinjat sekä etelä- että pohjoisseinustalla. Ne muodostuivat maatuneesta puujätteestä ja kivilinjoista. Varsin selkeä maatuneen puujätteen muodostama kuvio kulki lisäksi etelä-pohjoissuuntaisesti linjalla  $y = 206-207$  yhdistäen etelä- ja pohjoisseinälinjat (ks. tasokartta, taso 1, sekä kuva 125633: 2) Kyseessä saattaa olla lattian kannatuspalkin jäänteet. Puujätettä oli havaittavissa kirkon sisäpuolella melko laajasti noin 4 metrin matkalla itäpäädyistä länteen (eli suunnilleen rakenteen puoliväliin). Tämä oli myös hyvin kivistä aluetta. Toiset 3-4 metriä rakenteen sisäpuolella länttä kohti oli puujätteen osalta vähäistä, väriltään vaihtelevaa kulttuuri- maata sekä huomattavasti tasaisempaa ja kivettömämpää kuin itäosa.

Länsiseinustalla avattiin lisäalue ruutuihin  $x = 105,5-108,5$ ,  $y = 198,5-200$ , koska maatunut puujäte ulottui siellä profiiliin asti. Laajennus paljasti pienen kiveyksen ja maatunutta puujätettä, joka yhdistyi länsiseinään ulkonemana. Kyseessä on mahdollisesti kirkon erikseen salvottu eteinen.

Itäpäädyn koillis- ja kaakkoisnurkissa alkoi hahmottumaan kiveystä, joka vaikutti mahdollisilta paalunsijoilta (ks. tasokartat taso 1 ja taso 2). Lisäksi paljastui, että kappelin muistokivi (ks. kuva 125633:2) oli pystytetty siten, että se oli tuhonnut luoteisnurkan rakenteet. Lounaisnurkan havainnointia vaikeutti hieman tässä vaiheessa vielä paikalla ollut koivun juurakko.



125633:8 Tutkimusalue 1. tasossa. Etelästä. 19.5.

Kaikkiaan kirkon maatuneet puujätteet muodostivat selkeärajaisen jäännöksen, jonka laajimmat ulkomitat olivat noin 7 x 8 metriä. Tämän lisäksi oli itäpäädyssä sekä koillis- että kaakkoisnurkassa seinän ulkopuoliset multapenkit, joiden koko oli noin 2,5 x 4 metriä ja korkeus noin 30 cm.



125633:10 Tutkimusalue 1. tasossa. Koillisnurkan multapenkki erottuu hyvin. Koillisesta. 19.5.

Löytöinä tuli runsaasti ikkunalasia, sekä vihreää että sinistä. Paloissa oli nyrhimäjälkiä. Lisäksi hopea- ja kuparirahoja 1500- ja 1600 -luvuilta sekä pronssinen sormustin. Suuri osa rahoista löytyi itäpäädyn alttarialueelta. Eri kokoisia taottuja nauloja löytyi myös kohtuullisen runsaasti, niiden leivintä ei muodostanut erityisiä keskittyymiä. Jonkin verran tuli löytöinä palanutta savea ja rautakauden tyyppin keramiikkaa. Resentit löydöt olivat hyvin vähäisiä.

#### **5.4 Kerros 2, taso 2**

Tason 1 jälkeen maatonut puujäte alkoi vähenemään mitä syvemmälle mentiin. Tasossa 2 maatonut puujätettä oli lähinnä kirkonjäännöksen nurkkien kohdilla. Pohjoisseinälinjalta tuli maatonut puuaineksen alta koivun tuohta, joka on saattanut olla eristeenä hirren ja maan välissä. Alaspäin mentäessä kiviä tuli esiin yhä enemmän ja maan väri vaaleni. Tummaa kulttuurimaata ei enää ollut havaittavissa, mutta vaalean kulttuurimaan raja noudatteli tarkoin kirkonjäännöksen rajoja seinälinjojen kohdalla. Vaaleaa kulttuurimaata tuli epämääräisinä läikkinä esiin myös muualta, erityisesti kirkonjäännöksen pohjoispuolelta, jossa oli havaittavissa myös mahdollinen hautahahmo ruudussa 109-111/204-206 (ks. mv-negat. 125633:21).





125633:19 Tutkimusalue 2. tasossa. Idästä. 31.5.

Koillis- ja kaakkoisnurkkien alta paljastui kivetyt paalunsijat, jotka olivat täynnä maatunutta puuta. Paalukuoppien halkaisijat olivat noin puolen metrin luokkaa ja niissä oli käytetty kiilakiviä, joiden mukaan koilliskulman kiveyksen halkaisija oli pohjalla noin 25 x 25 cm ja kaakkoiskulman noin 30 x 30 cm. Kaakkoisnurkan paalunsija oli ilmeisesti romahtanut. Isohko punainen hiekkakivilaaka lienee alkujaan ollut pystyssä yhtenä sivukivenä (sen alla oli nimittäin maatunutta puujätettä). Mikäli tämä kivi nostetaan pystyyn muodostuu vastaavanlainen paalunsija kuin koilliskulmassa. Kaa-  
 tunut laakakivi sijaitsi juuri maatuneiden puujälkien risteyksessä. Molemmista paalunsijoista otettiin maanäytteet makrofossiilianalyysiä varten. Koillisnurkan yhteydessä olevasta multapenkistä tuli laikuittain hiilen sisältämää nokimaata, josta löytyi mm. rautakauden tyyppin keramiikkaa, mikä merkinnee sitä, että paikalla ollut rautakautinen kerrostuma on sekoittunut kirkkoa rakennettaessa ja myöhempiä hautauksia tehdessä.



125633:17 Kappelin koillisnurkan paalunsija 2. tasossa. Lounaasta. 30.5.



125633:22 Kappelin kaakkoisnurkan paalunsija 2. tasossa. Luoteesta. 30.5.

Itäpäädyn paalunsijojen ja multapenkkien välillä oli havaittavissa selkeä lähinnä maasta koostuva terassimuodostuma joka noudatteli itäpäädyn seinälinjaa (ks. tasokartta, taso 2). Vaikuttaa siltä, että kirkkorakennuksen itäpäätyä on korotettu nostamalla salvos pystypaalujen varaan. Lattiatason alle on kasattu maata, josta on muodostunut em. terassi. Multapenkit on tehty seinien ulkopuolelle siten, että ne ovat tukeneet rakennetta ja toimineet samalla eristeinä ja tuulensuojana lattian alta käyvää viimaa vastaan. Tällä korotuksella on pystytty samalla ylittämään lattian alle jääneet maakivet.

Koska kerroksen 2 edessä varmistuivat itäpäädyn koillis- ja kaakkoisnurkkien paalunsijarakenteet, niin päätettiin laajentaa kaivausaluetta lounaiskulmassa siten, että kaivausalueen ulkopuolella vielä oleva kuoppa saatiin tutkittua. Haluttiin varmistua, että kirkon länsipään lounaisnurkassa ei olisi samanlaista paalunsijaa (luoteisnurkan kohdalla on muistokivi, joka on tuhonnut rakenteet) Laajennus käsitti 1 x 2 metriä (x = 101-103 y = 199-200). Laajennus paljasti, että kuopalla ei ole yhteyttä kirkonjäännökseen. Maatunut puujäännös loppuu selvästi ennen kuoppaa eikä siitä tullut muitakaan löytöjä. Ilmeisesti kuoppa on kaivettu jostain muusta syystä, ehkä kirkkorakennuksen käytön ja olemassa olon jälkeen.

Länsipäädystä läheltä luoteiskulmaa (106,50/199,73) löydettiin ison saranan katkelma, mikä vahvistaa oletusta oven sijaitsemisesta siellä. Luoteiskulman tuntumassa maatuneen puujätteen alta paljastui kiveys, joka saattaa olla porstuan lattian perusta (106-108/200-201, ks. tasokartta 1 ja 2).

Itäpäädyn keskusalue eli alttarialue oli runsaslöytöinen erityisesti rahojen osalta. Lisäksi löytyi ohuita vihreitä lasiastian palasia, jotka voivat olla ns. tunti- eli tiimalasin sirpaleita. Alttarialueelta paljastuva kivikko vaikutti tehdyltä, ehkä ladottu lattian tueksi yhdessä maan kanssa, mihin viittaa myös itäpäädyn terassimuodostuma (ks. tasokartta, taso 2). Alttarialueelle jäi vielä tason 2 alapuolelle vaaleaa kulttuurimaata kaivamatta, mutta metallinpaljastimella tarkastettuna ainakaan pintaan ei enää jäänyt metalliesineitä, kuten esim. rahoja. Itäpäädyn tiivis kiveys, likamaa ja kirkon sisällä olleet suurehkot kivet herättivät vielä ajatuksen siitä mahdollisuudesta, että tässä voisi olla kyse

vanhemmasta röykkiön pohjasta, joka olisi tasattu kirkon alle (vrt vuoden 2002 kertomuksessa mainittu rautakautinen röykkiö kirkkoaidan eteläportin yhteydessä). Pidän tätä mahdollisuutta kuitenkin epätodennäköisenä, sillä ei tullut rautakautista löytömateriaalia. Toki sitä voisi olla syvemmillä, kuin nyt kaivettiin.



Kuva: Tuntilasien kappaleita itäpäädyn alttarialueelta.

Varmoja merkkejä haudoista olivat maattuneet luun kappaleet ja pari hammasta, jotka löytyivät ruuduista 104-105/200-201 eli aivan kirkon länsiseinälinjan keskivaiheen tuntumasta. Ruudusta 104/204 (kirkon keskivaiheilta) ison kiven etelä-lounaispuolelta tuli kaksi erillistä kallon kappaletta ja pitkiä luita, jotka olivat tiiviinä rykelmänä. Ilmeisesti kyseessä on sekundärihaudaus, joka merkitsee alempana olevaa uudempaa haudasta (ks. kuva 125633:12). Maatunutta luuainesta tuli myös ruudusta 103/205 eli eteläseinän keskivaiheen tienoilta, ruudusta 106/203 eli kirkon keskivaiheilta sekä ruudusta 107/204 eli kirkon keskivaiheilta läheltä sen pohjoisseinustaa. Kaikkiaan luuaineksen määrä viittaa siihen, että kirkon sisälle on tehty lukuisia haudauksia. Palanutta luuta tuli yksi pala kirkon keskivaiheilta. Vuoden 2002 kaivauksissa tavattu haudaus oli 60 cm:n syvyydessä, joten varsinaiseen haudaus­syvyyteen ei nyt päästy.



125633:12 Kahden vainajan luita ison kiven juurella, ruudussa 104/204, 2. krs. (Ylhäältä) 27.5.  
Jouni Taivainen.

Vihreät ja siniset ikkunalasin palat sekä vaihtelevan kokoiset taotut naulat olivat runsain löytöryhmä. Jonkun verran tuli rautakauden tyyppin keramiikkaa ja palanutta savea. Resentit löydöt olivat hyvin vähäisiä.

Tason 2 dokumentoinnin jälkeen kaivausalue peitettiin mansikkaharsolla, maat, kivet ja turpeet laitettiin paikoilleen. Multapenkit muotoiltiin mahdollisimman hyvin entisen mallisiksi. Itäpäädyn paalunsijat jätettiin näkyviin, jotta kirkon sija olisi helppo havaita maastossa.

## 6. ANALYYSIT JA NIIDEN TULOKSET

Kaivauksilla otettiin kolme makrofossiilinäytettä. Lisäksi otettiin kolme puunäytettä maatuneista hirsistä sekä kaksi tuohinäytettä pohjoisseinän hirsijäänöste alta mahdollista radiohiiliajoitusta silmällä pitäen. Ks. näytteet ja analyysitulokset tarkemmin tämän kertomuksen yhteydessä olevista liitteistä.

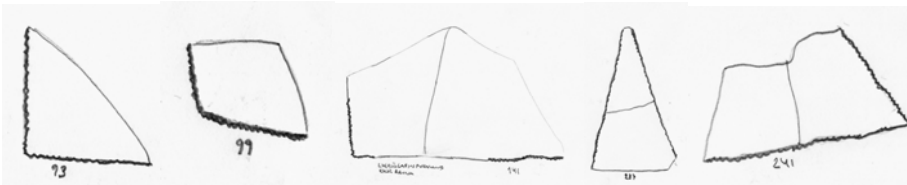
## 7. TULKINTA JA YHTEENVETO

Vehmaan Laittisten Kappelmäellä tutkittiin vuoden 2002 koekaivausten perusteella paikannetun kirkon/kappelin pohja-ala. Kaivauksissa paljastui maatuneen puun rajaama, noin 6 x 7 metrin kokoisen kirkon/kappelin jäännös, jonka käyttöperiodi löydettyjen rahojen perusteella ajoittuu 1500 – luvun lopulta 1700 –luvun alkuun (tunnistetut rahat vuosilta 1573-1713).



Kuva: Juhana III:n aikainen hopearaha vuodelta 1573 ja Kristiinan aikainen kupariraha vuodelta 1645.

Rakennus on ollut melko tarkkaan itä-länsi –suuntainen. Sen itäpää on ollut koillis- ja kaakkoisnurkistaan pystypaalujen varaan korotettu. Ovi on ollut todennäköisesti länsipäättyyn erikseen salvotussa eteisessä. Rakennuksessa on ollut ikkunat mahdollisesti jokaisella seinustalla. Selvimät ikkunalasikeskittymät ovat itäpäädyn keskellä ja eteläseinustan keskellä. Länsi- ja pohjoisseinusta lasilöydöt ovat em. vähäisempiä. Ikkunalasit ovat suurimmaksi osaksi väriltään vihreän eri sävyjä, mutta löytöjen joukossa on myös sinisiä paloja, joten kirkossa on ollut jonkinlainen lasimaalauskin. Vuoden 2002 kaivauksissa löydettiin yksi lyijypuitteen kappale sekä tämän vuoden kaivauksissa yksi epävarma. Lyijypuitteilla kiinnitettiin pienet ikkunalasit toisiinsa. Useissa ikkunalasin palasissa on yksi tai kaksi nyrhittyä sivua, mikä kertoo lasin muotoilutekniikassa käytetystä ns. krösselistä. Tätä lasin muotoilutekniikkaa käytettiin ennen timanttiveitsen keksimistä. Laseissa käytetty nyrhintätekniikka ja lyijypuitteet ovat jääneet pois käytöstä joskus 1600 –luvun lopun/1700 –luvun alun aikoihin. Lisäksi muutamissa paloissa on lieriöpuhallusmenetelmän jäljiltä ehjä, halkaisijaltaan pyöreä reuna (vrt. Haggren 2000, 86-88).

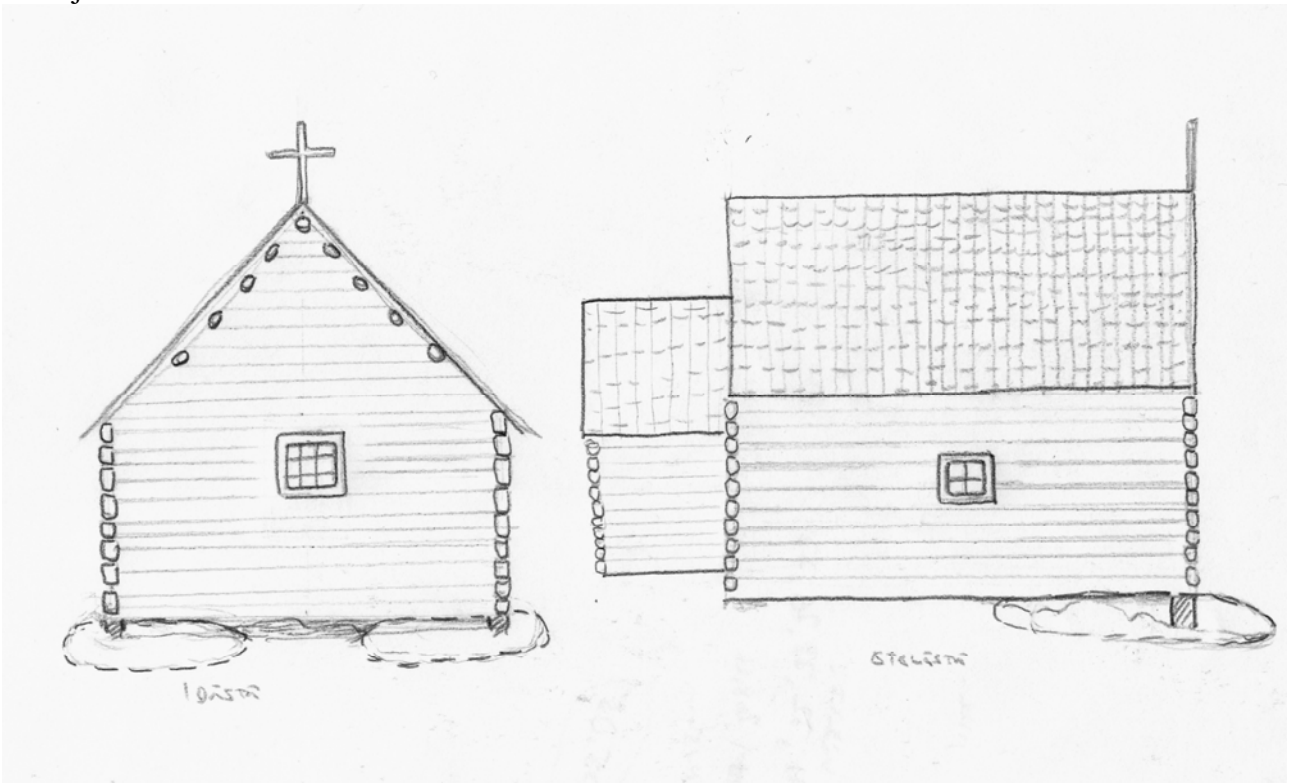


Piirroksia erimuotoisista nyrhityistä laseista. Ei mittakaavassa. Piirt. Jouni Taivainen.

Kirkon sisältä löytyi merkkejä haudauksista; keskialueelta löytyi mm. kaksi kallon kappaletta sekä pitkiä luita. Kirkon pohjoisseinän ulkopuolelta havaittiin yksi hautahahmo. Kaivaukset ulottuivat noin 20 cm:n syvyyteen, minkä vuoksi varsinaiseen haudauskerrokseen ei päästy. Kaivauksissa löydettiin myös jonkin verran mm. rautakauden keramiikkaa ja palanutta savea. Ilmeisesti kirkko/kappeli on rakennettu rautakautiseen kalmistoon/asuinpaikkaan, jolloin mm. rakennustoiminta ja haudaukset ovat sekoittaneet vanhemman rautakautisen materiaalin nuorempaan historiallisen ajan kirkonpaikan kulttuuriaineeseen.

Varsinaista kirkollista esineistöä kaivauksissa ei löydetty. Ainoa viite tällaiseen ovat mahdolliset tuntilasin sirpaleet, joita löytyi itäpäädyn tuntumasta. Kaivaustulokset sekä myös Killisen tallettamien tiedot viittaavat siihen, että kirkko/kappeli on aikanaan hitaasti lahonnut paikoilleen. On mahdollista, että kirkosta on sen hylkäämisen jälkeen otettu kirkollinen esineistö talteen ja siirretty esim. Vehmaan kivi-kirkkoon. Jos ajatellaan, että Kappelmäen kirkossa/kappelissa olisi ollut paanukatto, kuten on oletettavaa, niin kaivauksissa olisi pitänyt löytyä huomattavasti enemmän nauvoja

kuin nyt löydetty reilut 200 kpl. Voidaan ehkä arvella, että lahoavasta ja hylätystä kirkkorakennuksesta haettiin osia tai esineitä maalliseenkin käyttöön. On kierrätetty esim. puu- ja rautaosia, lasia ja nautoja.



Karkea rekonstruktiopiirros Kappelmäen kirkosta. Piirtänyt Jouni Taivainen. Mittakaava n. 1:115. Multapenkit piirretty katkoviivalla. Idästä ja etelästä.

Kaivaukset saavuttivat hyvin sille asetetut tavoitteet. Kappelmäellä sijainneen kirkkorakennuksen ikä, koko ja sen rakenteeseen liittyviä yksityiskohtia saatiin hyvin selville. Kaivaukset antoivat lisää osviittaa siitä, että kirkko/kappelirakennuksen sisä- ja ulkopuolella on lukuisia hautauksia. Jatkossa olisi tutkimuksen kannalta mielenkiintoista pyrkiä tekemään tasokaivaus, jolla pyritään selvittämään hautausiheyttä alueella. Arvelen, että Kappelmäessä on kymmeniä hautauksia.

Kaivaukset tuottivat hyvää tutkimusmateriaalia siihen isompaan kysymykseen, miten nämä vakka-suomalaiset pienet kirkonpaikat liittyvät alueen kirkolliseen kehitykseen. Vanhemmassa kirjallisuudessa ja tutkimuksessa on arveltu, että mm. Kappelmäkin olisi ollut kirkonpaikkana jo kristinuskon varhaisvaiheessa (esim. Juhani Rinne 1932, 124). Vuosien 2002 ja 2005 tulokset kuitenkin puhuvat sen puolesta, että kyseessä olisi myöhäiskeskiaikainen-uuden ajan alun pieni paikallinen kappeli. Sen syntyyn ja elinkaareen liittyy monia avoimia kysymyksiä, joita tulevassa tutkimuksessa on syytä pohtia.

Mynämäessä Kivikyläntiellä 30.1.2005

Jouni Taivainen

