

REKISTERITIEDOT

Asiakirjanumero

Kunta

Lapua

Alue

Simpiön Natura-alue

Maanomistaja

Metsähallitus

Tutkimuksen sisältö

Kulttuuriperintöinventointi

Tavoite

Inventoinnin tavoitteena oli kartoittaa esihistorialliset ja historialliset kohteet alueen hoito- ja käyttösuunnitelman tausta-aineistoksi.

Inventoija

arkeologi Ville Laurila

Löydöt

2 inventoitua muinaisjäännöstä

Kenttätyöaika

8.6. – 9.6.2010

Kustannukset

Metsähallitus Pohjanmaan Luontopalvelut

Alueen tutkimushistoria

J.R. Aspelin: Simpiön polun muistoja. Suomen Museo 1904
Leo Väyrynen: Pohjan Kyrön Kirkkotiet, Jyväskylä, 2004

Tutkimusraportti

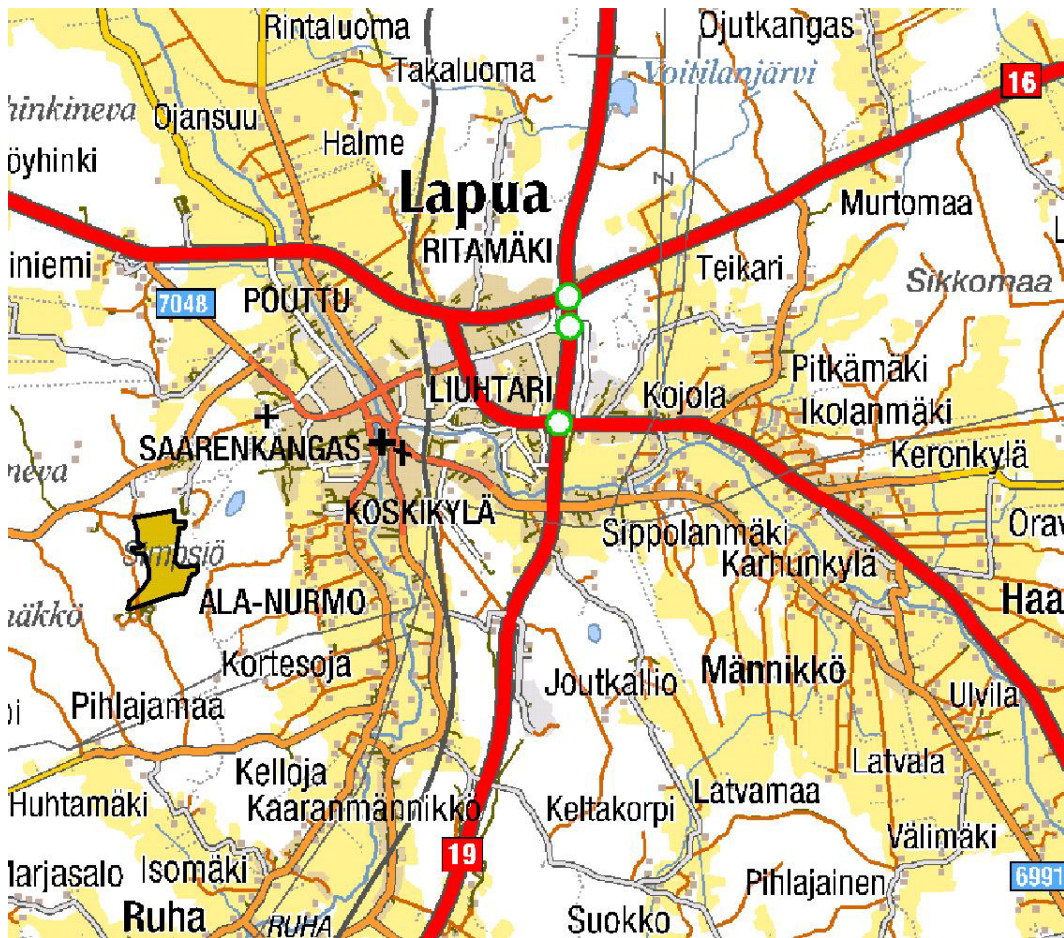
Metsähallituksen arkisto
Kopio Museoviraston arkeologian osaston arkisto

SISÄLLYS

1 JOHDANTO	3
2. KOHTEET	5
1. LAPUA, KIRKKOTIE	5
2. LAPUA, PIISPANPENKKI	10
3. TULOSTEN TARKASTELU JA JOHTOPÄÄTÖKSET	13
4 LÄHTEET	15

1 JOHDANTO

Inventointialueen kuvaus. Simpsiön alue sijaitsee muutamia kilometrejä Lapuan keskustan länsipuolella. Kyseessä on huomattavasti ympäröivästä maastosta korkeammalle kohoava kvartsiittimuodostuma. Simpsiön länsirinteellä, lasketelurinteen eteläpuolella, sijaitsee Simpsiön luonnonsuojelualue. Lehtomaisen, runsaasti uhanalaisia lajeja sisältävän alueen pinta-ala on noin 55 hehtaaria. Alue on Metsähallituksen omistuksessa.



Kuva 1. Inventointialue. Mittakaava noin 1:80 000 (© Metsähallitus 2010, © Maanmittauslaitos 1/MYY/06).

Inventointiprosessi. Inventoinnin ensimmäisessä vaiheessa käytiin läpi alueen historiaa koskevat teokset, kirjoitukset ja Metsähallituksen vanhat suunnitelmat sekä Museoviraston inventointiaineisto. Inventoinnin tausta-aineistoksi seulottiin myös aluetta koskevaa vanhaa kartta-aineistoa. Inventoinnin toinen vaihe muodostui kenttätöistä, jotka toteutettiin kesällä 2010. Kenttätöiden aikana tarkistettiin maastossa tausta-aineiston selvitysvaiheessa tulleet kohteet ja etsittiin uusia tuntemattomia kohteita. Inventointiprosessin kolmas vaihe käsitti raportin laatimisen ja löydettyjen kohteiden siirtämisen Metsähallituksen tietojärjestelmiin.

Aiemmin tunnetut kiinteät muinaisjännökset. Lapuan tunnetut muinaisjännökset ajoittuvat pääosin kivikaudelle, ja sijaitsevat keskustan itäpuolisilla, korkeammilla hiekkapohjaisilla alueilla. Simpsiön kivikkojakson alueelta ei muinaisjännöskohteita tunneta.

Kohdekuvaukset. Kohdekuvaukset sisältävät Museoviraston edellyttämät tiedot kiinteistä muinaisjännöksistä. Maanomistus- ja suojelutietoja ei ole erikseen merkitty, koska inventointialue on valtion maata ja suojeltua.

2. KOHTEET

1. LAPUA, KIRKKOTIE

PERUSTIEDOT

MJ-tyyppi:	kulkuväylät
Tyyppin tarkenne:	
Ajoitus:	historiallinen
Rauhoitusluokka:	2
Lukumäärä:	1
Peruskartta:	2311 07
Koordinaatit:	x= 6989 902, y= 3294 253, z=65 m mpy (länsipää) x= 6990 056, y= 3294 632, z=112 m mpy (itäpää)
Pinta-ala:	pituus suojelualueella noin 500m
Etäisyystieto:	Lapuan kirkosta 3 km lounaaseen

INVENTOINTI 2010

Aika:	8.6. 2010
Valokuvat:	Kirkkotie 1_1 - 1_3, Metsähallitus

LYHYT KOHDEKUVAUS

Vanha kirkkotietie Simpsiön länsirinteellä

Taustatiedot

Kirkkotie on pysynyt paikallisten muistossa käytöstä poistumisensa jälkeen. Tien linjausta on selvittänyt Lapuan tuomiokapituli (Väyrynen 2004). Varhaisin maininta kirkkotiestä ja sen rakenteista löytyy J.R. Aspelinilta joka kävi paikalla vuonna 1868 (Aspelin 1904). Tie näkyy myös vanhassa topografikartassa, sekä pitäjänkartassa.

TUTKIMUSKERTOMUS

Ympäristön kuvaus

Tien linjaus kulkee Lapuan kirkolta kohti länttä ja Isokyröä. Inventoidulla alueella se kulkee Simpsiön luonnonsuojelualan pohjoisosassa, laskettelurinteen rajan eteläpuolella. Maapohja on kivikkoa ja kalliota, metsä vanhaa mäntyvaltaista sekametsää.

Kohteen kuvaus

Kirkkotie kulkee inventointialueen pohjoisosan halki yhä osin käytössä olevana polkuna. Itäosa tiestä on osa luontopolkua jolle on rakennettu osittain pitkospuut. Puolivälissä aluetta, Piispanpenkin itäpuolella, luontopolku kääntyy kirk-

kotieltä etelään. Vanha linjaus jää käytöstä ja johtaa koilliseen, laskettelurinteen reunalle.

Kirkkotie on tällä hetkellä käytännössä kapea kävelypolku. Kuitenkin polun reunoilla on yleisesti havaittavissa kivirakenteita, joissa tietä on raivattu kivikkoisemmassa maastossa tasaisemmaksi. Raivaus on huomattavan voimakasta ja tien varrella on paikoittain muurimaisia rakenteita. Jäännöksistä ja polulla sijaitsevasta ympäristöstä poikkeavasta ruohokasvillisuudesta voi havaita tien leveyden olleen noin 2 metriä. Tie on jäänyt vähemmälle käytölle jo 1800-luvun aikana, jolloin on rakennettu uusi tie Simpsiön yli hieman alueen pohjoispuolelle (pitäjän- ja topografikartat).

Kohteen raja

Tie reunarakenteineen on yleensä noin 3 metriä leveä. Paikoittain rakenteet ulottuvat kauemmaksikin metsään.

Tulkinta

Kyseessä on keskiaikainen tie joka on johtanut Lapualta Isonkyrön kirkkoa kohti. Luultavasti kaikki rakenteet eivät kuitenkaan ole keskiaikaisia.

Lisätietoja

Kirkkotiestä vain pieni osa on suojelualueen sisäpuolella. Yhteensä sen pituus on ollut noin 10 kilometriä ulottuen Lapuan kirkolta Kyrönjoelle. Tielinjaa on yhä olemassa myös yksityismaalla polkuina. Jonkin verran vanhaa tielinjaa on myös nykyisten teiden alla.

Luokitusehdotus

Luokka 2. Rauhoitusasteen tarkempi määrittely edellyttää lisätutkimuksia.

1. LAPUA, KIRKKOTIE

Ote maastokartasta 2311 07

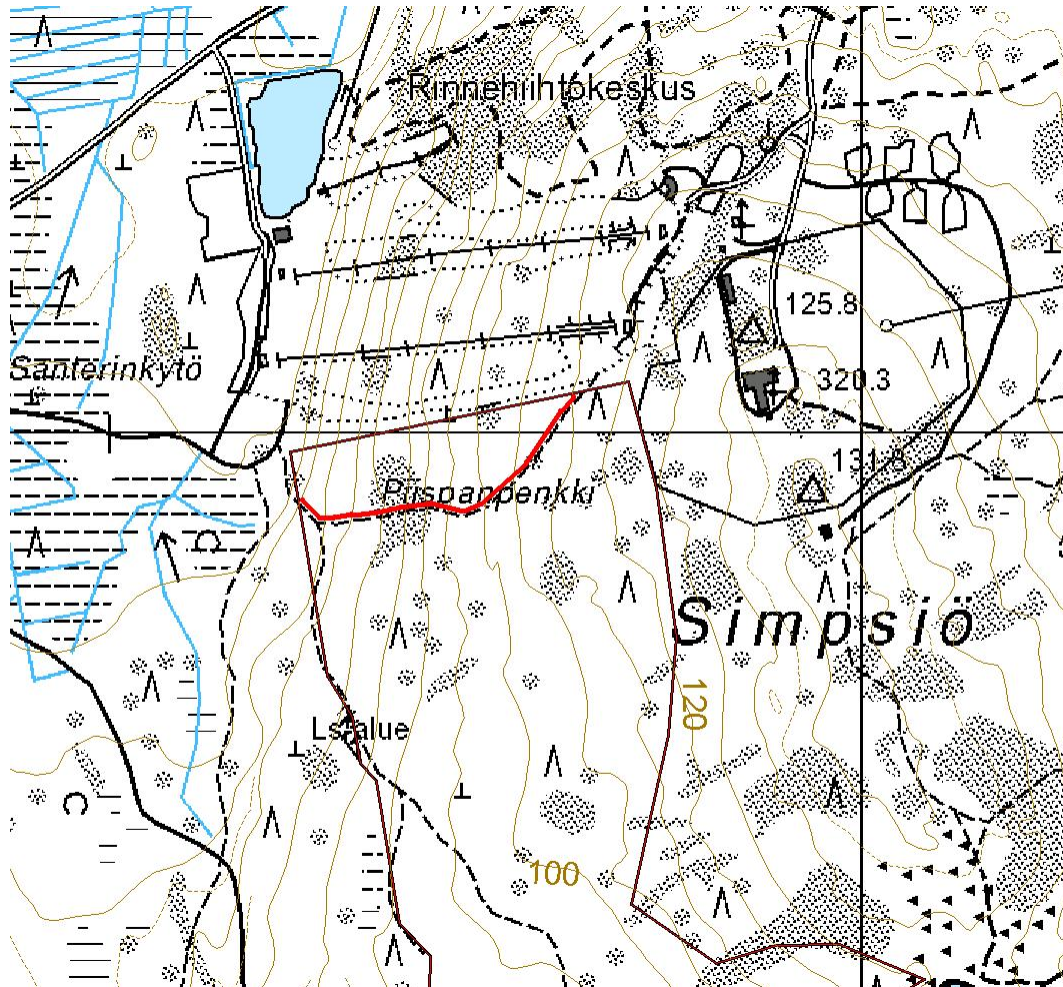
Mittakaava 1:10 000

x= 6989 902, y= 3294 253, z=65 m mpy (länsipää)

x= 6990 056, y= 3294 632, z=112 m mpy (itäpää)

© Metsähallitus 2010

© Maanmittauslaitos 1/MYY/06





Kuva 2. Kirkkotietä alueen itäosassa. Kuvaussuunta länsi (© Metsähallitus 2010).



Kuva 3. Kirkkotietä kuvattuna Piispanpenkiltä kohti itää. (© Metsähallitus 2010).



Kuva 4. Kirkkotietä kuvattuna alueen länsipäästä kohti itää. (© Metsähallitus 2010).

2. LAPUA, PIISPANPENKKI

PERUSTIEDOT

MJ-tyyppi:	kultti- ja tarinapaikat
Tyyppin tarkenne:	tarinapaikat
Ajoitus:	historiallinen
Rauhoitusluokka:	2
Lukumäärä:	1
Peruskartta:	2311 07
Koordinaatit:	x= 6989 894, y= 3294 390z=85 m mpy
Koordinaattiselite:	keskipiste
Pinta-ala:	alle 20 m ²
Etäisyystieto:	Lapuan kirkosta 3 km lounaaseen

INVENTOINTI 2010

Aika:	8.6. 2010
Valokuvat:	Piispanpenkki_1, Piispanpenkki_2, Metsähallitus

LYHYT KOHDEKUVAUS

Penkkimäinen luonnonmuodostuma Simpsiön länsirinteellä

Taustatiedot

Piispanpenkki on vanha lapualainen tarinapaikka josta on olemassa kirjallisia tietoja jo vuodelta 1868 (Aspelin 1904). Piispanpenkki on paikallisten hyvin tuntema kohde ja se esiintyy yleensä Lapuan historiaa käsittelevissä esitteissä ja lehtisissä. Kohde on merkitty myös peruskarttaan.

TUTKIMUSKERTOMUS

Ympäristön kuvaus

Piispanpenkki sijaitsee Simpsiön luonnonsuojelualueen pohjoisosassa, laskettelurinteen eteläpuolella, kirkkotien varressa. Maapohja on kivikkoa ja kalliota, metsä vanhaa mäntyvaltaista sekametsää.

Kohteen kuvaus

Kirkkotien suojelualueella kulkevan osan puolivälissä, lännestä päin nousevan rinteen päällä on tien eteläreunassa penkkimäinen kivimuodostuma. Kohteen koko on noin 1-2m x 1-2m, riippuen mittauskohdasta. Kyseessä on luontainen levähdyspaikka reitin jyrkimmän nousun päällä. Herman Salanteen (s. 1870) mukaan Piispanpenkillä on ollut 1800-luvulla sammalesta ja lyhyestä ruohosta "pehmusteet", jotka oli revitty pois vuoteen 1938 mennessä. Yleisimmän tarinaversioon mukaan Piispa Hemming oli levähtänyt penkillä tullessaan katolisenä aikana Lapualle kukistamaan Simpsiön vuorenpeikkoja.

Kohteen rajaus

Kohde rajautuu luontaisten rajojen mukaan.

Tulkinta

Kyseessä on tarinapaikka keskiaikaisen kirkkotien varrelta. Mahdollisesti Piispanpenkki-nimi liittyy tien käyttöön kirkollisena tienä, joka on tuonut kohteelle tämänkaltaista tarinaperinnettä. Luontaisena levähdyspaikkana kohde on ollut luultavasti käytössä yhtä kauan kuin tiekin ja siihen on liitetty monia erilaisia tarinoita.

Luokitusehdotus

Luokka 2. Rauhoitusasteen tarkempi määrittely edellyttää lisätutkimuksia.

2. LAPUA, PIISPANPENKKI

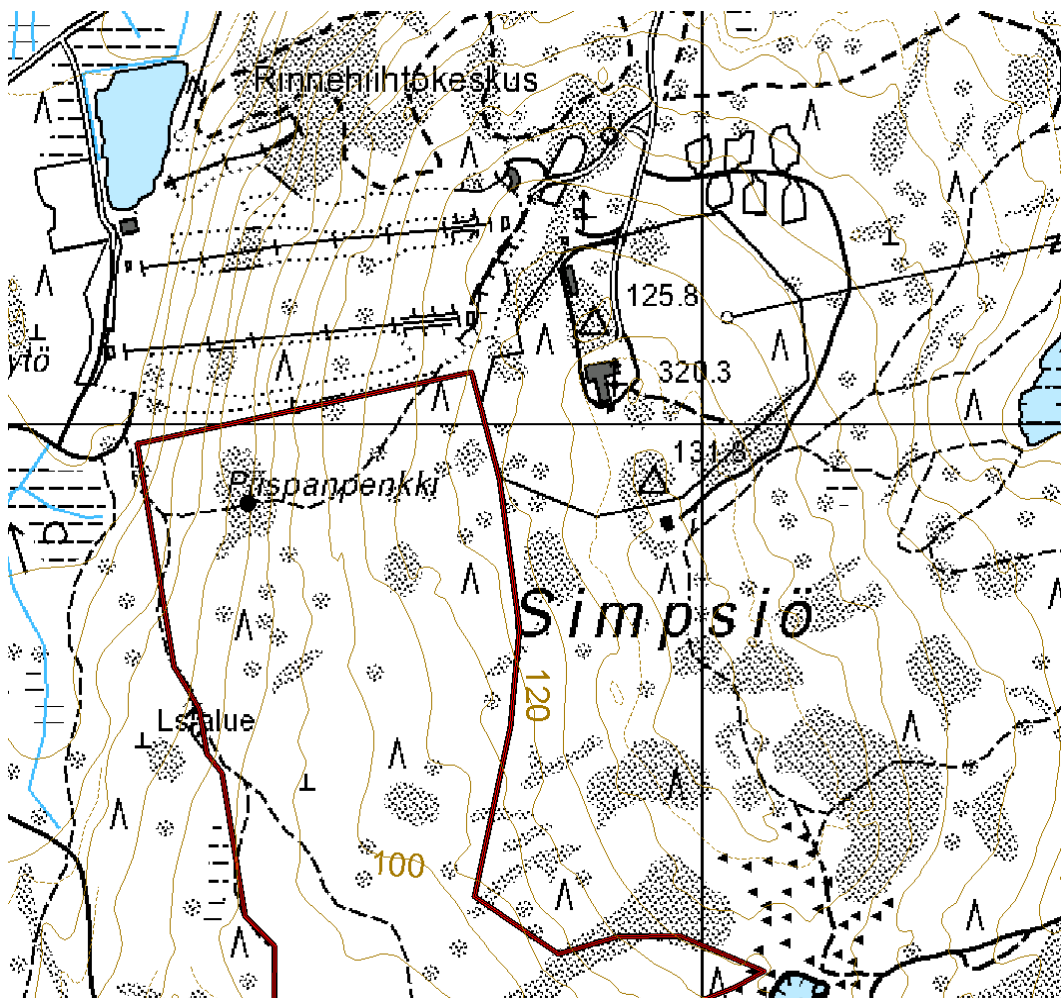
Ote maastokartasta 2311 07

Mittakaava 1:10 000

x= 6989 894, y= 3294 390z=85 m mpy

© Metsähallitus 2010

© Maanmittauslaitos 1/MYY/06





Kuva 5. Piispanpenkki kuvattuna kohti kaakkoa. (© Metsähallitus 2010).



Kuva 6. Piispanpenkki kuvattuna kohti länttä. (© Metsähallitus 2010).

3. TULOSTEN TARKASTELU JA JOHTOPÄÄTÖKSET

Historia

Lapuan maa-alueet sijoittuvat korkeudeltaan pääosin noin 40–70 metrin korkeudelle nykyisestä merenpinnasta eli alue on paljastunut vedestä kivikauden aikana. Lapuan itäosan hiekkakankailla onkin runsas kivikautinen muinaisjäännöskanta. Kivikaudella nykyistä Lapuanjokilaaksoa on suojannut lännestä (avomereltä) Simpsiön saari, joka on erittäin kivikkoisen, etenkin avomerta kohti olleesta länsiosastaan.

Historiallinen asutus Lapualla on syntynyt viimeistään keskiajalla. Tällöin ihmistoiminta on keskittynyt Lapuan- ja Nurmonjokilaaksojen hyvin viljelykseen sopiville maille. Tämän vuoksi Simpsiö, ja etenkin sen kaukaisempi länsipuoli ovat olleet aina Lapuan takamaita. Käytännössä Simpsiön kivikkoisia rinteitä on käytetty lähinnä laidunnukseen ja marjastukseen.

Alueen kulttuuriperintökohteet

Kulttuuriperintökohteita alueelta inventoitiin kaksi, Piispanpenkki ja Kirkkotie, joita molempia ehdotetaan 2. luokan muinaisjäännökseksi. Kohteet täyttävät historiallisen ajan kiinteiden muinaisjäännösten määritelmät, ja niillä on noin 200 vuoden dokumentoitu historia.

Muuta

Kirkkotie sijaitsee vain murto-osaltaan inventointialueen sisäpuolella valtion maalla. Jos inventoitu osuus määritellään 2. luokan muinaisjäännökseksi, herää kysymys mitä yksityismaalla sijaitsevalle noin 10 kilometrin osuudelle tulisi tehdä.

Vaikuttaa kuitenkin siltä, että suojelualueella tie on säilynyt erityisen hyvin ja alueella on myös kohtuullisen paljon rakenteita. Koko tieosuuden arkeologinen inventointi/arviointi olisi kuitenkin ehkä paikallaan. Viime vuosina tiemuinaisjäännöksistä saatujen kokemusten perusteella ei koko reittiä ehkä kannata mää-

ritellä muinaisjäänökseksi, vaan ainoastaan tiettyjä osia siitä. Ainakin valtion suojelualueella kulkeva näyttävä osuus voisi olla yksi tällainen. Reittiä tulisikin ehkä suojella enemmän muilla keinoin kuin muinaismuistoksi määrittelemällä.

4 LÄHTEET

Haastattelut

Kertoja Herman Salanne, Nivala, s.1870 Lapuan Koskelassa. E-P:n Nuorisoseuran arkisto

Kartat

Pitäjänkartta 2311 07 (Kansallisarkisto)

Topografikartta 2311 07 (Kansalliskirjasto)

Kirjallisuus

J.R. Aspelin, Simpsiön polun muistoja, Suomen Museo 1904.