



FCG Finnish Consulting Group Oy

Pori Energia Oy  
TuuliWatti Oy

**OOSIN–MARTINPALON–HANGASSUON ALUEEN  
(LUVIA, PORI) TUULIVOIMAPUISTON  
YVA-MENETTELY SEKÄ YLEISKAAVAN LAATIMINEN**

**Arkeologinen inventointi**

10.9.2011



10.9.2011

**SISÄLLYSLUETTELO**

1	Johdanto	2
2	Arkisto ja rekisteritiedot	2
3	Inventointialue	3
3.1	Sijainti ja maasto	3
3.2	Aiemmin tunnetut muinaisjäännöskohteet	4
3.3	Alueen historiallinen tausta	5
4	Tutkimusmenetelmät	8
5	Tuulivoimalat	10
6	Kohdeluettelo	12
7	Havaintokohteet	13
7.1	Peräpellonmäki [609010003] kiinteä muinaisjäännös	13
7.2	Kirkkokangas II [609010005] kiinteä muinaisjäännös	15
7.3	Kirkkokangas III [609010055] kiinteä muinaisjäännös	16
7.4	Kirkkokangas IV [609010084] kiinteä muinaisjäännös	20
7.5	Kirkkokangas V [609010085] kiinteä muinaisjäännös	22
7.6	Kirkkokangas VI [609010086] kiinteä muinaisjäännös	24
7.7	Lähdepuro [609010021] irtolöytö	27
7.8	Kourula [442010004] kiinteä muinaisjäännös	29
7.9	Rajakalliot [609010008] kiinteä muinaisjäännös	32
7.10	Knaapernummi [10000181599] kiinteä muinaisjäännös	33
7.11	Santakangas [609010062] kiinteä muinaisjäännös	37
7.12	Takamaa [uusi] kiinteä muinaisjäännös	38
7.13	Pohjanmaan rantatie [uusi] muu kohde	40
7.14	Viita [uusi] muu kohde	42
8	Yhteenveto	43
9	Lähteet	44

**Liitekartat:**

Kartta 1. Kartta tarkastetuista alueista. MK 1: 40 000

Kartta 2. Kartta inventointikohteita. MK 1: 40 000

Kartta 3. Kartta inventointikohteista MK 1: 20 000 (Tuulivoimapuiston länsiosa)

Kartta 4. Kartta inventointikohteista MK 1: 20 000 (Tuulivoimapuiston itäosa)

Kartta 5. Kartta inventointikohteista MK 1: 20 000 (Tuulivoimapuiston pohjoisosa)

**PORI ENERGIA OY TUULIWATTI OY  
OOSIN – MARTINPALON – HANGASSUON ALUEEN (LUVIA, PORI)  
TUULIVOIMAPUISTON YVA-MENETTELY SEKÄ YLEISKAAVAN LAATIMINEN**

## **1 Johdanto**

Tuuliwatti Oy ja Pori Energia Oy suunnittelevat tuulivoimapuiston rakentamista Oosin-Martinpalon-Hangassuon alueelle. Muinaisjäännösinventointi oli osa tuulivoimapuiston YVA-menettelyä. Inventoinnin tarkoitus oli selvittää alueen tulevan maankäytön vaikutus muinaismuistoihin. Entuudestaan alueelta tai sen välittömästä läheisyydestä tunnetaan muutamia muinaisjäännöskohteita, lähinnä esihistoriallisiksi ajoitettuja röykkiökohteita. Muinaisjäännösselvityksen tarkoitus oli paikantaa hankealueen esihistoriallisen ja historiallisen ajan muinaisjäännökset.

Suunniteltu tuulivoimapuisto sijoittuu Luvian keskustaajaman pohjoispuoliselle alueelle valtatie 8:n ja Lankoorinniemen väliselle metsäseudulle. Tuulivoimapuistoalue sijoittuu osittain Porin kaupungin eteläosiin, missä Hangassuon jätteenkäsittelyalue sisältyy hankealuerajaukseen. Hankkeeseen liittyvät suunnitellut voimajohtovaihtoehdot sijoittuvat osin Luvian kunnan alueelle ja osin Porin kaupungin alueelle. Tuulivoimapuiston alueelle sijoittuvat tuulivoimalat, tarvittavat huoltotiet sekä tuulivoimapuiston sisäinen sähköasema.

Maastotyöt tehtiin touko- ja heinäkuussa 2011 tilaajan toimittamien tuulipuiston suunnitelmien mukaisilla tuulivoimaloiden ja voimajohtolinjojen rakennuspaikoilla sekä tarpeelliseksi katsotuilla alueilla niiden ympäristössä. Alueelta yritettiin paikantaa aiemmin tuntemattomia muinaisjäännöksiä ennen muuta kallioisilta mäiltä tai niiden läheisyydestä. Muu osa tutkimusalueesta oli lähinnä harjumaastoa, suota tai kosteaa metsää. Kosteikkoalueilla liikkuminen oli hankalaa ja muinaisjäännösten olemassaolo epätodennäköistä. Maastotöihin käytettiin viisi työpäivää.

## **2 Arkisto ja rekisteritiedot**

Kunta:	Luvia
Tutkimuksen laatu:	Suunnitellun Luvian Oosinselän tuulivoimapuiston arkeologinen inventointi
Tutkimuslaitos:	FCG Finnish Consulting Group Oy
Tutkija:	FM Kalle Luoto
Kenttätöaika:	17.–18.5. ja 19.–21.7.2011
Rahoittaja:	Pori Energia Oy ja TuuliWatti Oy
Liitteet:	Kuvaluettelo, karttaluettelo



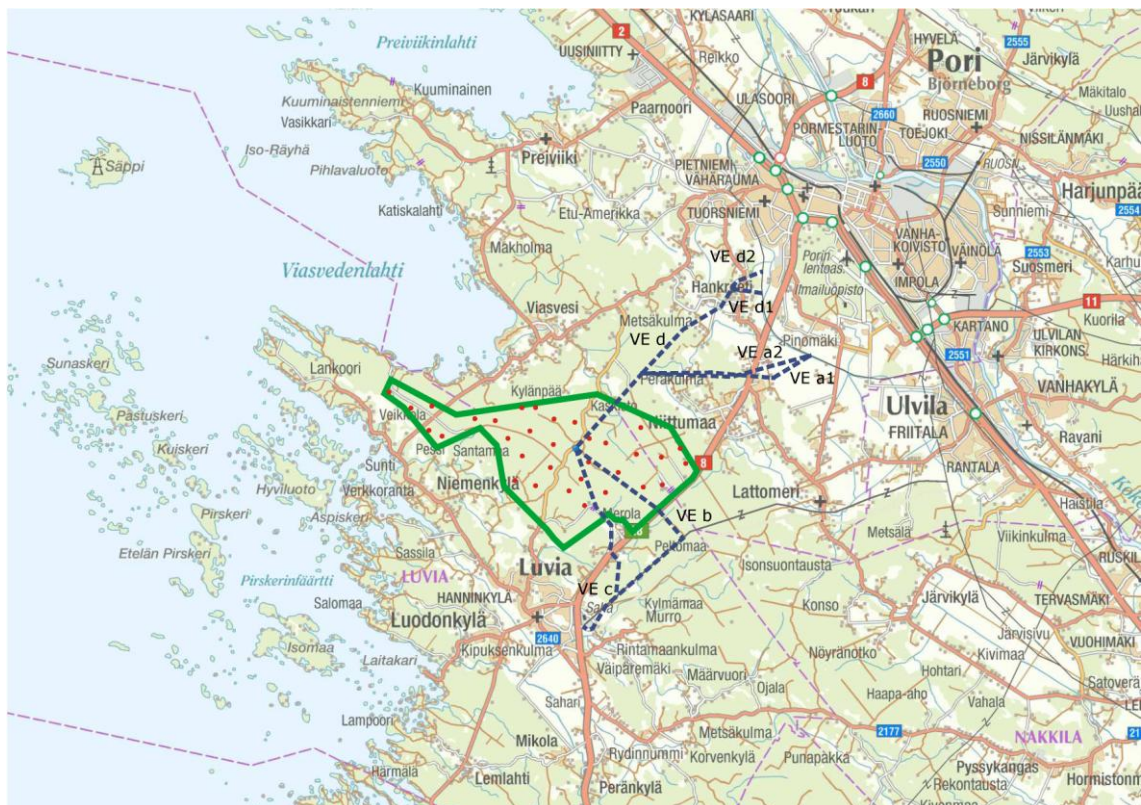
### 3 Inventointialue

#### 3.1 Sijainti ja maasto

Luvian Oosinselän tuulivoimapuisto sijaitsee noin viisi kilometriä Luvian keskustasta pohjoiseen ja noin kymmenen kilometriä Porin keskustasta lounaaseen. Alueella on leveyttä noin kymmenen kilometriä ja pituutta muutamasta sadasta metrillä noin viiteen kilometriin. Tuulivoimapuiston länsiosat ovat alle kilometrin etäisyydellä merenrannasta. Tuulivoimapuiston maa-alueet ovat Luvian kunnan, Porin kaupungin ja yksityisten maanomistajien omistuksessa. Alustava tuulivoimapuiston aluerajaus on n. 23 km<sup>2</sup> laajuinen.

Hankealue sijoittuu Selkämeren rannikkoseudulle, missä suuren mittakaavan rantaviiva on rikkonainen muodostuen useista merelle työntyvistä luode-kaakko-suuntaisista niemistä ja niiden välisistä merenlahdista. Satakunnan rannikolle sijoittuu koko mitalta saaristovyöhyke, jossa uloimmat saaret ovat luonnontilaisia, väli- ja sisäsaariston kohteilla rannat ovat suurelta osin rakennettuja. Luvian rannikon edustalla, etenkin hankealueen lounaispuolella, on sokkeloista sisäsaaristoa ja matalia vesialueita, joissa veden syvyys on vain muutamia metrejä (Oravainen 2005). Oosinselän selvitysalueen luontotyytit ovat lähes yksinomaan metsiä tai soita. Poikkeuksen tekevät muutamit maa-aineksenottoalueet, ampumaradat ja Hangassuon jätteenkäsittelyalue ympäristöineen.

Maa kohoaa nykyisin Luvian seudulla noin 7 mm vuodessa. Tätä pidetään pätevänä arviona myös koko ajanlaskun alun jälkeisellä ajalla. Tämän perusteella voidaan laskea, että tämänhetkinen 2,5 m mpy korkeuskäyrä myötäili merenrantaa karkeasti 1600-luvun puolessavälissä, 5 m mpy käyrä 1200-luvun loppupuolella, 7,5 m mpy 900-luvulla, 10 m mpy 500-luvun puolessavälissä ja 12,5 m mpy käyrä 200-luvulla (ks. Helminen et al. 2008: 7).



**Kuva 1.** Suunnitellun tuulivoimapuiston sijainti, alustava aluerajaus ja sähkönsiirtoreittivaihtoehdot. Voimajohtoreittejä ja tuulivoimaloiden sijaintipaikkoja tarkennettiin loppukesän 2011 aikana.

### **3.2 Aiemmin tunnetut muinaisjäännöskohteet**

Varsinaiselta Oosinselän alueelta tunnetaan vain muutamia muinaisjäännöskohteita, jotka nekin sijaitsevat hankealueen reunoilla. Kivikautisia löytöjä alueelta on vähän. Tämän lisäksi Luvian seudun on arveltu olleen autio koko rautakauden ajan (vrt. Helminen et al 2008: 7). Esitietojen perusteella voitaneen olettaa, että alue on ollut asutuksen ydinseutujen takamaata. Sen sijaan suunnitellun tuulivoimapuiston ympärysalueilla sijaitsee useita asutukseen, elinkeinoihin ja maanviljelyyn liittyviä muinaisjäännöksiä.

Hankealueelta tai sen välittömästä läheisyydestä tunnetaan neljä muinaisjäännöstä, hautapaikka Kourula (Museoviraston muinaisjäännösrekisterin numero 442010004), Rajakalliot (MJ. rek. nro 60901008), tuhoutuneena pidetty hautapaikka Santakangas (MJ. rek. nro 609010062) sekä ensimmäisen maailmansodan aikainen puolustusvarustus Knaapernummi (MJ. rek. nro 10000181599). Kourula ja Rajakalliot ovat pronssikautisia hautaröykkiöitä, jotka sijaitsevat Luvian ja Porin kaupungin rajalla. Raunioista Kourula sijaitsee tuulivoimapuiston pohjoisosassa, kun taas Rajakalliot tuulivoimapuiston pohjoispuolella rajan läheisyydessä. Santakankaan alueelta on löydetty kivikauden lopulle ajoittuvaa esineitä, jotka on tulkittu olevan peräisin kivikauden lopulle ajoittuvasta tuhoutuneesta haudasta. Knaapernummen ensimmäisen maailmansodan aikaisia puolustusvarustuksia on entisöity.

Suunnitellun voimajohtoreitin D alueelta tunnetaan entuudestaan muinaisjäännöskohteet Kirkkokangas II (MJ. rek. nro 609010005), Kirkkokangas III (MJ. rek. nro 609010055), Kirkkokangas IV (MJ. rek. nro 609010084), Kirkkokangas V (MJ. rek. nro 609010085), Kirkkokangas VI (MJ. rek. nro 609010086) ja Peräpellonmäki (MJ. rek. nro 609010003). Kohteet ovat esihistorialliselle ajalle ajoittuvia kivirakenteita, lähinnä röykkiöitä. Lisäksi voimajohtoreitin D läheisyydestä tunnetaan irtolöytökohde Lähdepuro (MJ. rek. nro 609010021). Muiden voimajohtoreittien alueelta ei entuudestaan tunnettu muinaisjäännöskohteita.

### 3.3 Alueen historiallinen tausta

Luvian alue on toiminut keskiajalla Euran pitäjän nautinta-alueena. Tämä käy ilmi ensimmäisestä säilyneestä Luviaa koskevasta asiakirjasta 1420, joka on laadittu Ylä- ja Ala-Satakunnan Luvian lahden nautintaa koskevia oikeuksia ratkottaessa (Helminen et al. 2008: 7). Historiallisen ajan kohteista on mainittava tuulivoimapuistoalueen keskiosaan sijoittuva Pohjanlahden rantatien vaihtoehtoinen linjaus. Luvian kautta kulkenut linjaus myötäilee nykyisen yleisen tien 12858 linjausta. Pohjanlahden ympäri Turusta Tukholmaan kiertänyt vanha maantie on todettu kulttuurihistoriallisesti arvokkaaksi. Alla olevasta karttaotteesta (v. 1775) on esitetty tien linjaukset Luvian kohdalla. Vanhempi ja selkeämmin merkitty linjaus on merkitty kulkemaan Raumalta Nakkilan kautta Ulvilaan. Luvian kautta kulkeva vaihtoehtoinen linjaus palautuu ilmeisesti 1600-luvulle.



**Kuva 2.** Luvia sijaitsee Satakunnassa Eurajoen ja Porin välissä. Rantatien vanhempi linjaus kulkee Eurajoelta Nakkilan kautta Ulvilaan, kun taas uudempi linjaus kiertää Luvia kautta Poriin. Ote Eric Wetterstedtin maakuntakartastosta vuodelta 1775.

Alkuperäisen kuvan lähde: Jyväskylän yliopiston julkaisuarkisto.

<http://urn.fi/URN:NBN:fi:jyu-200908203700> (<https://jyx.jyu.fi/dspace/>).





**Kuva 3.** Ote vuonna 1905 laaditusta Senaatinkartaton kartasta. Kansallisarkisto (digitaaliarkisto): Pori XIX.



**Kuva 4.** Ote vuonna 1905 laaditusta Senaatinkartaton kartasta. Luvian kaskusta keskellä alhaalla. Kansallisarkisto (digitaaliarkisto): Luvia XVIII.





## 4 Tutkimusmenetelmät

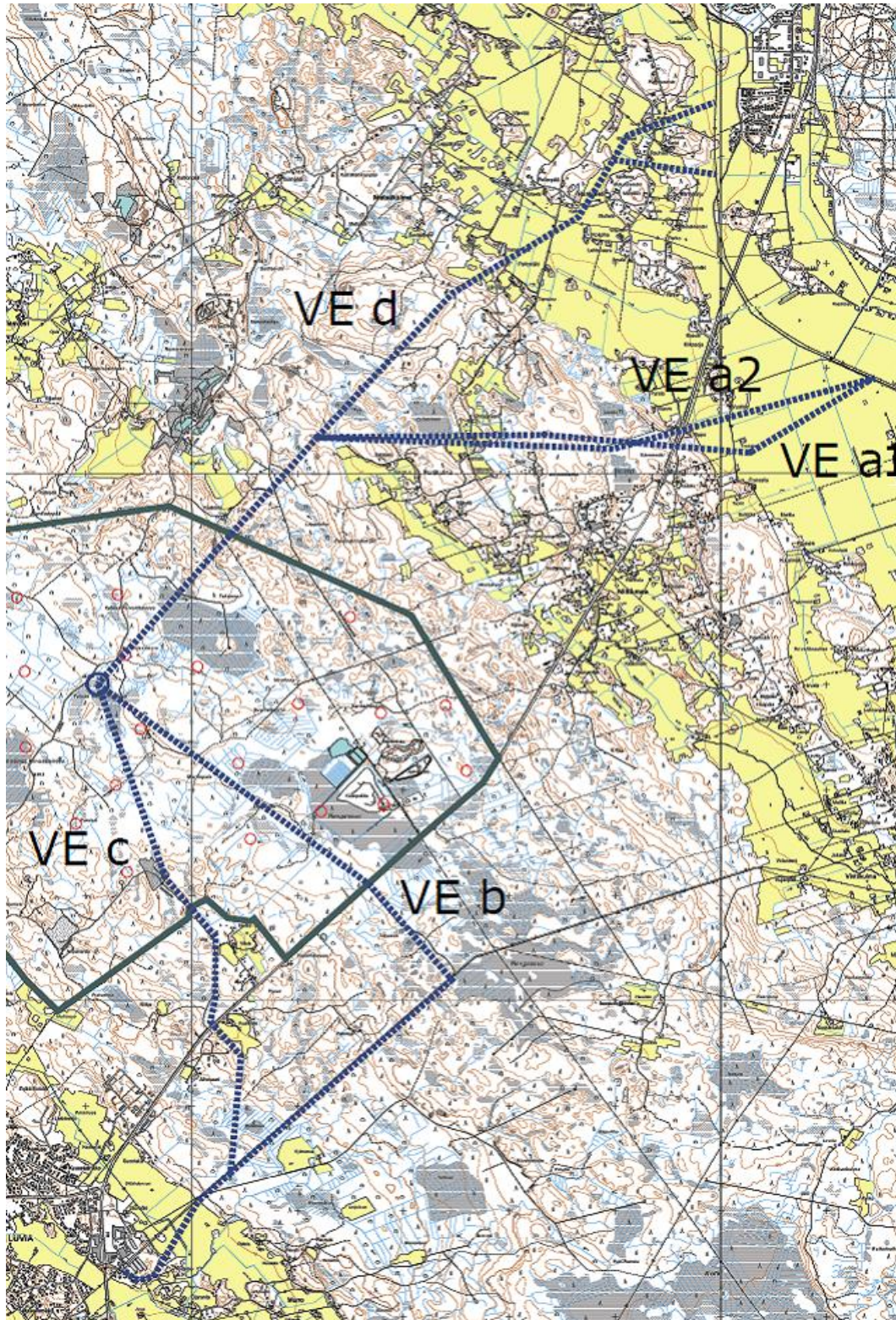
Inventoinnin tavoitteena oli löytää ja dokumentoida ennestään tuntemattomia kiinteitä muinaisjäänöksiä. Työn apuna käytettiin historiallisia karttoja, joiden perusteella pyrittiin paikantamaan historiallisen ajan muinaisjäänöskohteita. Esihistoriallisia muinaisjäänöksiä etsittiin maastosta erityisesti topografisesti otollisilta alueilta.

Tutkimus aloitettiin arkistoselvityksellä, jossa tarkasteltiin aluetta käsitteleviä aiempia tutkimuksia ja historiallisia karttoja. Tutkimukseen sisältyi myös kartta-analyysi, jonka perusteella pyrittiin paikantamaan historiallisen ajan muinaisjäänöskohteita. Vanhoista kartoista pyrittiin paikantamaan mm. vanhoja talojen tonttimaita. Analyysissä käytettiin Kansallisarkistossa Helsingissä säilytettäviä kartta-aineistoja sekä digitaaliarkiston ([www.arkisto.fi](http://www.arkisto.fi)) kartta-aineistoja.

Historialliset kartat asemoitiin nykykartan päälle, jonka perusteella tehtiin päätelmiä mahdollisten historiallisen ajan muinaisjäänöskohteiden sijainnista. Historiallisten karttojen analyysissä otettiin huomioon niiden mittakaava- ja suuntausominaisuudet, mahdolliset virheet sekä maiseman muutokset. Muinaisjäänösten paikantamiseksi vanhan kartan osa asemoitiin nykyiselle karttapohjalle kuvankäsittelyohjelman (Adobe Photoshop) ja MapInfo -ohjelman avulla.

Maastotyöt keskittyvät suunnittelualueella sijaitseville voimalanpaikoille, vojohtoreiteille, tunnetuille muinaisjäänöskohteille sekä maaston topografian kannalta olennaisiin kohteisiin. Maastotöiden yhteydessä kohteet paikannettiin GPS-laitteen sekä perus- ja osoitekartan tietojen perusteella. Havaituista kohteista tehtiin kirjallisia muistiinpanoja ja niistä otettiin digitaalisia kuvatallenteita. Inventoinnin kenttätyömenetelmiin kuuluivat koekuopitus ja muinaisjäänösten näkyvien rakenteiden visuaalinen havainnointi. Lapiopistot ja koekuopat kaivettiin paikkoihin, jotka valittiin topografian perusteella intuitiivisesti. Kaivutyö tehtiin lapiolla ja lastalla puhtaaseen pohjamaahan asti. Koekuopat peitettiin kaivamisen jälkeen. Pintapoimintaa ei tehty, koska alueella ei ollut sille soveliaita alueita. Tutkimuksen kenttätyövaiheessa tehdyt havainnot paikannettiin GPS laitteella. Tutkimuksen koordinaatistona käytettiin KKJ 3 (2003) koordinaattijärjestelmää. Vanhojen tai poikkeavien koordinaattien muunnokseen käytettiin MapInfo 8.5 tietokoneohjelmaa, jolla myös kaivauskertomuksen kartat laadittiin. Kohdet paikannettiin GPS-laitteen (tarkkuus noin +/- 5 m), mittanauhojen ja bussolin avulla. Havaintopisteiden sijainti merkittiin peruskarttaotteeseen (MK 1:20 000).





**Kuva 7.** Ote sähkösiirtoreittejä kuvaavasta kartasta. Sinisellä tarkastellut voimajohtoreitti- vaihtoehdot. Ei mittakaavassa.

## 5 Tuulivoimalat

Tuulivoimaloiden kohdalla maastossa tehtiin tarkastuskäynti. Maastokäynnin yhteydessä pyrittiin tekemään havaintoja muinaisjäänöksistä. Useat voimalanpaikoista sijaitsivat kosteassa maastossa, kuten suolla. Avokalliolla sijaitsi mm. kohde 15. Muinaisjäänösnäkökulmasta kiinnostava oli kohteen 13 lähiympäristössä, erityisesti sen luoteispuolella olevat hiekka- tai moreenimaat, joilla voitiin havaita muinaisia rantaterasseja.

Kohteet 23 ja 29 sijaitsivat jätteenkäsittelyalue, eikä niitä tarkastettu. Kohde 24 sijaitsi jätteenkäsittelyalueen takamaalla, jossa maastoa oli voimakkaasti muokattu. Kohteen lähiympäristössä sijaitsee hiekanottoaikoja, joiden vaikutusalue on saattanut ulottua voimalan 24 kohdalle.

**Taulukko 1.** Tarkastettujen kohteiden sijainti.

Numero	tark. pvm	P	I
1	19.7.11	6824762	3208296
2	19.7.11	6824331	3209167
3	19.7.11	6823667	3209473
4	20.5.11	6823317	3212005
5	20.5.11	6824053	3212148
6	20.5.11	6822769	3212454
7	20.5.11	6823613	3212588
8	20.7.11	6823829	3213351
9	20.7.11	6824278	3212867
10	19.7.11	6823856	3214303
11	20.5.11	6823128	3213423
12	20.5.11	6822006	3212220
13	20.5.11	6821844	3212867
14	19.7.11	6822410	3213432
15	19.7.11	6823281	3214375
16	19.7.11	6823173	3215057
17	19.7.11	6822581	3214519
18	20.5.11	6822051	3214285
19	20.5.11	6821683	3213908
20	18.5.11	6821225	3214393
21	18.5.11	6822257	3215443
22	21.7.11	6822823	3216009
23	ei tarkast.	6821799	3216225
24	21.7.11	6822733	3216790
25	21.7.11	6822805	3217401
26	21.7.11	6822186	3217598
27	19.7.11	6824215	3209724
28	20.5.11	6823532	3210074
29	ei tarkast.	6821871	3216817
30	18.5.11	6821539	3215558
31	19.5.11	6823644	3216499
32	20.5.11	6823871	3211609
33	20.5.11	6823931	3210975





**Kuva 8.** Voimala 28:n suunniteltu sijoituspaikka on tyypillinen tuulivoimaturbiinin sijoituskohta. Kuten kuvasta näkyy, alueella harjoitetaan nykyaikaista metsänhoitoa, jonka jäljet näkyvät maastossa ojina, metsäautoteinä ja hakkuuaukeina. Kuva: Kalle Luoto 19.5.2011.



**Kuva 9.** Tuulivoimalanpaikka 5. Hakkuuaukea. Kuva: Kalle Luoto 19.5.2011.

## 6 Kohdeluettelo

**Taulukko 2.** Kaava-alueen muinaisjäännös- ja irtolöytökohteet.

nro	Rauhoitusluokka	Nimi	MJ rek. tunnus (Museov.)	MJ tyyppi	Ajoitus	Sijainti P	Sijainti I
1	1	Peräpellonmäki	609010003	hautapaikat	pronssikautinen	6826 720	3217 413
2	1	Kirkkokangas II	609010005	hautapaikat	pronssikautinen	6826 044	3217 069
3	1	Kirkkokangas III	609010055	kivirakenteet	pronssikautinen / rautakautinen	6825 752	3216 650
4	2	Kirkkokangas IV	609010084	asuinpaikat	kivikautinen	6826 150	3217 009
5	2	Kirkkokangas V	609010085	kivirakenteet	pronssikautinen	6826 795	3217 390
6	2	Kirkkokangas VI	609010086	kivirakenteet	pronssikautinen	6826 793	3217 460
7	-	Lähdepuro	609010021	irtolöytöpaikat	kivi- tai pronssikautinen	6826 785	3217 872
8	1	Kourula	442010004	hautapaikat	pronssikautinen	6825 160	3211 304
9	1	Rajakalliot	609010008	hautapaikat	pronssikautinen	6824 279	3211 368
10	2	Knaapernummi	10000181599	puolustusvarustukset	historiallinen	6821 407	3212 938
11	3	Santakangas	609010062	hautapaikat	kivikautinen	(6822 869)	(3216 736)
12	2 *	Takamaa	uusi kohde	kivirakenteet	esihistoriallinen?	6820 462	3217 197
13	-	Pohjanmaan rantatie	uusi kohde	kulkuväylät	historiallinen	6822 815	3213 779
14	ei MJ	Viita	uusi kohde	asuinpaikat	historiallinen	6820 741	3215 072

- **Kohdassa rauhoitusluokka on \*:llä merkityt ehdotuksia.**
- **i = irtolöytökohde, ei kiinteä muinaisjäännös**
- **MJ = muinaisjäännös**
- **( ) = suluissa ilmoitettu sijainti on epävarma**
- **RL = Rauhoitusluokka**

### Rauhoitusluokat:

**1. luokka – todennäköisesti säilynyt ja tutkimuksellisesti erityisen mielenkiintoinen alue. Säilytettävä kohde.**

**2. luokka – luultavasti ainakin osittain säilynyt ja tutkimuksellisesti mielenkiintoinen alue. Kohteen arvon selvittäminen vaatii tarkempia tutkimuksia.**

**3. luokka – tuhoutunut alue**

Luokkiin 1 ja 2 kuuluvilla alueilla on varauduttava arkeologisten tutkimusten tekemiseen ennen rakennustöitä tai niiden aikana.

**7 Havaintokohteet****7.1 Peräpellonmäki [609010003] kiinteä muinaisjäänös**

Nimi:	Peräpellonmäki	
Kunta:	Pori	
Laji:	kiinteä muinaisjäänös	
Ajoitus:	pronssikautinen	
Muinaisj.tyyppi:	hautapaikat hautaröykkiöt	
Rauhoitusluokka:	1	
Lukumäärä:	3	
Koordinaatit:	vanha	uusi
pkoo:	6826 700	6826 720
ikoo:	3217 467	3217 413
Z/m.mpy	20 - 25	
Koord.selite Muinaisjäänösrekisterin mukaiset koordinaatit		
Etäisyystieto	Keski-Porin kirkosta 7,5 km lounaaseen	
Peruskartta:	114111	
Peruskartan nimi:	Viasvesi	
Tutkimukset:	Aarne Kopisto 1954 (inv.); Unto Salo 1960 (kaivaus); Turun yliopisto 1985 (inv.); Esa Laukkanen 1996(inv.)	
Aiemmat löydöt:	-	

**7.1.1 Muinaisjäänösrekisterin kuvaus**

Röykkiöt sijaitsevat moreenin peittämällä kalliolla noin 80 m matkalla, siten että kaksi läntisintä röykkiötä on yhdessä ja kolmas erillään, edellisistä kaakkoon. Erityisen selvää kiinnekohtaa maastossa paikantamista varten ei ole. Kohteet ovat harvassa mäntymetsässä, jossa on myös nuoria kuusia ja koivuja.

Röykkiöiden halkaisijat ovat 8,6–6,8 m:iin. Kaikki kolme röykkiötä on tutkittu. Ne olivat löydöttömiä. Vuoden 1996 inventoinnin yhteydessä todettiin röykkiöissä purkamisjälkiä. Röykkiöt ovat sammaloituneita.

**7.1.2 Havainnot 2011**

Nykyisin röykkiöt sijaitsevat mäntymetsässä ja ovat sammalen peittämiä. Röykkiöt erottuvat selkeinä rakenteina ympäristössään. Itäisin röykkiöstä sijaitsee erillään kahdesta muusta.

Röykkiöiden koordinaatit:

1. P = 6826 653 ; I = 3217 471 (läntisin)
2. P = 6826 720 ; I = 3217 413 (keskellä)
3. P = 6826 723 ; I = 3217 412 (itäisin)





**Kuva 10.** Itäisin röykkiöistä sijaitsee idempänä kuin kaksi muuta. Sähkölinjavaihto VE d on suunniteltu kulkemaan kyseisen röykkiön lähiympäristössä.



**7.2 Kirkkokangas II [609010005] kiinteä muinaisjäännös**

Nimi:	Kirkkokangas II
Kunta:	Pori
Laji:	kiinteä muinaisjäännös
Ajoitus:	pronssikautinen
Muinaisj.tyyppi:	hautapaikat hautaröykkiöt
Rauhoitusluokka:	1
Lukumäärä:	1
Koordinaatit:	
pkoo:	6826044
ikoo:	3217069
Z/m.mpy	30
Koord.selite	Muinaisjäännösrekisterin mukaiset koordinaatit
Etäisyystieto	Keski-Porin kirkosta 8 km lounaaseen
Peruskartta:	1141 11
Peruskartan nimi:	Viasvesi
Tutkimukset:	Unto Salo 1960 & 1967 (tarkastus); Turun yliopisto 1985 (inv.); Esa Laukkanen 1996 (inv.)

**7.2.1 Muinaisjäännösrekisterin kuvaus**

Hiidenkiuas sijaitsee tasaisella kangasmaalla. Ympäröivässä maastossa ei ole erityisiä kiinne-kohtia muinaisjäännöksen sijainnin kuvaamiseksi.

Röykkiön ympärillä oli vuoden 1996 inventoinnin aikaan nuorta männikköä. Röykkiötä on purettu keskeltä. Röykkiön koko on 16,1x14,4x2 m. Sen pohjan muoto on pyöreähkö.

**7.2.2 Havainnot 2011**

Röykkiö sijaitsee avoimessa mäntymetsässä. Rakenteen päällä kasvaa sammalta ja jäkälää sekä muutamia kuusia. Muuten kohteen kuvaus pitää paikkansa.



**Kuva 11.** Röykkiö sijaitsee avoimessa mäntymetsässä. Kuva: Kalle Luoto 21.7.2011.

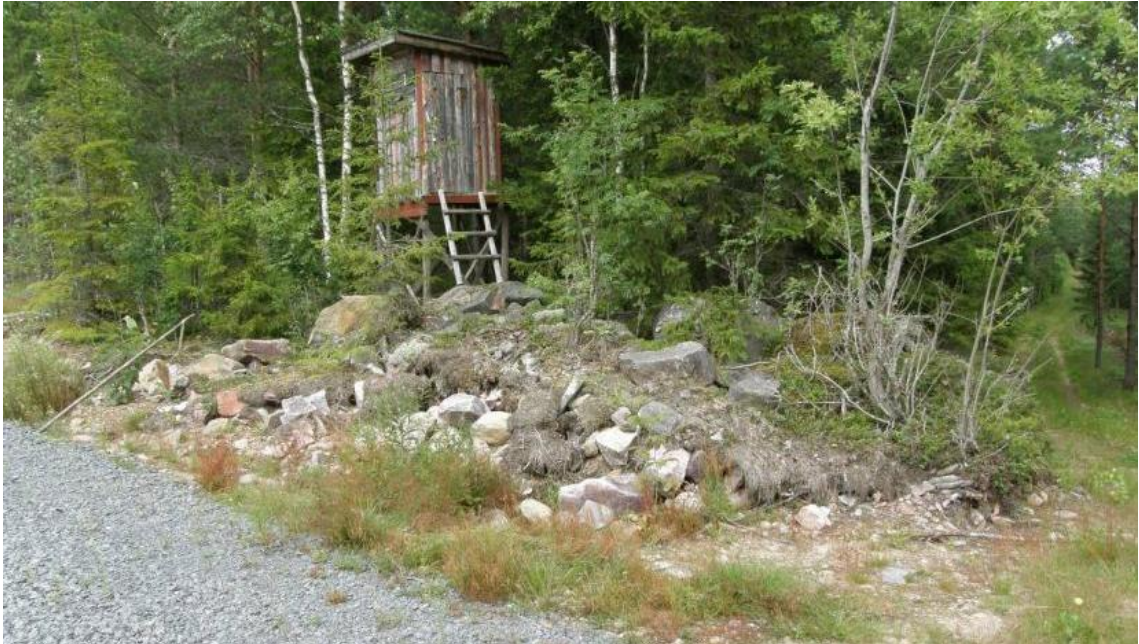
**7.3 Kirkkokangas III [609010055] kiinteä muinaisjäännös**

Nimi:	Kirkkokangas III	
Kunta:	Pori	
Laji:	kiinteä muinaisjäännös	
Ajoitus:	pronssikautinen tai rautakautinen	
Muinaisj.tyyppi:	kivirakenteet	röykkiöt
Rauhoitusluokka:	1	
Lukumäärä:	9	
Koordinaatit:		
pkoo:	6825752	
ikoo:	3216650	
Z/m.mpy	30	
Koord.selite	Muinaisjäännösrekisterin mukaiset koordinaatit	
Etäisyystieto	Keski-Porin kirkosta noin 9 km lounaaseen	
Peruskartta:	114111	
Peruskartan nimi:	Viasvesi	
Tutkimukset:	Turun yliopisto 1985 (inv.); Jouko Rätty 1992 (tark.); Tuula Heikkurinen-Montell 1992 (tark.); Esa Laukkanen 1996 (inv.); Leena Koivisto 2008 (tark.)	

**7.3.1 Muinaisjäännösrekisterin kuvaus**

Röykkiöt sijaitsevat luode-kaakko -suuntaisella harjanteella vanhan Pori-Luvia tien itäpuolella, metsässä. Alueen läpi on rakennettu metsätie, joka on tuhonnut yhden röykkiön. Mäellä on pitkä säännöllinen muinaisrantakivikko.

Röykkiöiden halkaisijat ovat 2,2–8,6 m:in. Yhden kivilatomuksen pituus on 12,5 m. Röykkiöiden korkeudet ovat 0,4 - 1,1 m:iin. Röykkiöt ovat sammalpeitteisiä. Yhdessä on selviä penkomisjälkiä, muuten röykkiöt ovat koskemattomia. Tien rakentamisen yhteydessä on tullut joihinkin röykkiöihin vähäisiä kivien paikaltaan siirtymisiä. Yhden röykkiön läheisyydessä on maakivi, jonka pinnassa on uhrikuopan näköisiä syvennyksiä. Koska osa kuopanteista on myös kiven sivuilla ja kuopat ovat pieniä, ne ovat todennäköisesti luontaisia.



**Kuva 12.** Harjanteelle oli rakennettu soratie (etualalla) sekä metsästyskäyttöön tarkoitettuja rakenteita (taustalla). Kuvassa näkyvän ampumalavan alla on osittain tuhoutunut röykkiö (röykkiö 3). Kuva: Kalle Luoto 21.7.2011.

### 7.3.2 Havainnot 2011

Harjanne oli luoteisosaansa lukuun ottamatta mäntymetsän peitossa. Maasto on kivistä. Harjannetta ympäröi soistunut metsä. Harjanteelle oli rakennettu metsästyskäyttöön mm. ampumalavoja ja riistan ruokintapisteitä sekä metsäautotie. Metsäautotien rakentaminen oli vaurioittanut mäen laella sijaitsevia röykkiöitä.

Harjanteen laella sijaitsee useita röykkiöitä, joiden muoto ja koko vaihtelee. Osa röykkiöistä on ilmeisesti yhteydessä toisiinsa. Luonteenomaista harjun laella sijaitseville raunioille on niiden itä-länsi tai luode-kaakko -suuntaisuus. Osalle röykkiöistä on mahdotonta arvioida kokoa, koska tienreunan yhteydessä niiden päälle on kasattu maata tai niiden rakenteeseen on muuten kajottu.

Mäen laella saattaa sijaita röykkiöiden lisäksi myös muita rakenteita.





**Kuva 13.** Röykkiö 1 sijaitsee sankan kuusimetsän siimeksessä uuden soratien laidassa. Kuva: Kalle Luoto 21.7.2011.

### Luettelo röykkiöistä

Alueelta tunnistettiin tähdellä (\*) merkityt aiemmin tunnetut röykkiöt.

Ilmeisesti aiemmin tunnistamattomat röykkiöt merkittiin kirjaimella u.

#### 1

Kiviröykkiö, joka sijaitsee harjulle rakennetun ajotien länsipuolella ja harjun luoteispäässä. Röykkiössä on kahdella laidalla suuri purkamisjälki. Röykkiö on sammalpeitteinen. Röykkiön koko on 7,5 x 7,3 m.

Havainnot 2011: röykkiötä ei paikannettu. Ajotien länsi tai luoteispuolella ei havaittu kuvaukseen sopivaa rauniota.

#### 2\*

Aiemmat tiedot: Kivivalli on ehjä, sammalpeitteinen ja kooltaan 12,5 x 4 x 0,8 m.

Havainnot 2011: sijainti

P = 6825 814                      6225 810

I = 3216 578                      3216 591

#### 3\*

Aiemmat tiedot: kiviröykkiö on ehjä, sammaloitunut. Sen koko on 4,3 x 4,3 x 0,6 m. Röykkiön poikkileikkaus on kupera.

Havainnot 2011: sijainti:

P = 6825 747

I = 3216 628

#### 4

Aiemmat tiedot: Kiviröykkiö sijaitsee aivan tien laidassa. Röykkiö on ehjä, mutta sen päälle on nostettu noin metrin läpimittainen kivi ehkä tien rakentamisen yhteydessä. Etelälaidalta on irronnut joitakin kiviä. Röykkiön koko on 8,6 x 3,5 x 0,8 m. Poikkileikkaus on kupera.

Havainnot 2011: röykkiötä ei kyetty luotettavasti paikantamaan



**5\***

Aiemmat tiedot: Röykkiö sijaitsee tien laidassa. Röykkiön koko on 6,6 x 4,1 x 0,8 m. Pohjan muoto on soikea, röykkiön leikkaus on kupera. Röykkiö on ehjä.

Havainnot 2011: Hieman U -kirjaimen mallinen pohjoiseen avautuva röykkiö uuden tien pohjoispuolella. Sijainti:

P = 6825 814

I = 3216 578

**6**

Aiemmat tiedot: Kiviröykkiö, jonka päälle on nostettu iso kivi. Röykkiön koko on 7,3 x 4,2 x 1,1 m. Röykkiön leikkaus on kupera ja pohjan muoto epämääräinen.

Havainnot 2011: röykkiötä ei kyetty luotettavasti paikantamaan

**7\***

Aiemmat tiedot: Kiviröykkiö tuhoutunut kokonaan tien rakentamisen yhteydessä.

Havainnot 2011: Osin tuhoutunut tien yhteydessä. Alkuperäistä kokoa on vaikea hahmottaa.

P = 6825 776

I = 3216 566

**8(\*)**

Aiemmat tiedot: Röykkiö, joka saattaa olla luonnonmuodostuma. Lähes ehjä. Koko on 3,6 x 2,7 x 0,4 m.

Havainnot 2011: röykkiötä ei kyetty luotettavasti paikantamaan. Kyseessä saattaa olla melko huomaamaton, osin purettu röykkiö, joka sijaitsee maakiven juurella sijaitsee kohdassa:

P = 6825 761

I = 3216 616

**9\***

Aiemmat tiedot: Kiviröykkiö, joka on osittain tuhoutunut?. Sen koko on 5,9 x 5,4 x 0,4 m. Muodoltaan epämääräinen. Röykkiön välittömässä läheisyydessä maakivi, jossa lukuisia pienenpuoleisia, jyrkkäreunaisen uhrikuopan näköisiä syvennyksiä.

Havainnot 2011: Soratien käänköpaikan pohjoisosassa sijaitsevan metsästystornin kupeessa sijaitseva kiviraunio, joka on eteläosiltaan osittain tuhoutunut. Raunioin pohjoispuolella on suuri luontainen maakivi. Raunioin koko on 5,9 x 5,4 x 0,4 m.

P = 6825 778

I = 3216 598

**10 u**

Havainnot 2011: Harjanteen poikki kulkevan vanhan tieuran eteläpuolella sijaitseva muodoltaan soikeahko (n. 3 x 5 m) ja noin puolimetriä korkea itä-länsi -suuntainen raunio. Saattaa olla samaa rakennetta kuin röykkiö 11.

P = 6825 724

I = 3216 624

**11 u**

Muodoltaan soikeahko (n. 3 x 7 m) ja noin puolimetriä korkea itä-länsi -suuntainen raunio. Saattaa olla samaa rakennetta kuin röykkiö 10.

P = 6825 715

I = 3216 636

**12 u**

Muodoltaan soikeahko (n. 6 x 4 m) ja noin puolimetriä korkea kaakko-luode -suuntainen raunio. Kiviröykkiö sijaitsee harjanteen kaakkoisosassa erillään muista raunioista.

P = 6825 619

I = 3216 711

**7.4 Kirkkokangas IV [609010084] kiinteä muinaisjäännös**

Nimi:	Kirkkokangas IV
Kunta:	Pori
Laji:	kiinteä muinaisjäännös
Ajoitus:	kivikautinen
Muinaisj.tyyppi:	Asuinpaikat
Rauhoitusluokka:	2
Lukumäärä:	1
Koordinaatit:	
pkoo:	6826150
ikoo:	3217009
Z/m.mpy	32,5
Koord.selite	Muinaisjäännösrekisterin mukaiset koordinaatit
Etäisyystieto	Keski-Porin kirkosta 5,4 km etelälounaaseen
Peruskartta:	114111
Peruskartan nimi:	Viasvesi
Tutkimukset:	Esa Laukkanen 1996 (inv.); Simo Vanhatalo 1999 (koekaivaus)
Aiemmat löydöt:	KM 29802; KM 31967:1-159

**7.4.1 Muinaisjäännösrekisterin kuvaus**

Asuinpaikka sijaitsee metsätien kohdalla siten, että tie kulkee asuinpaikan läpi. Paikasta 100 m kaakkoon on suuri hiidenkiuas, kohde no 2. Lähistöllä ei ole rakennuksia.

Maasto laskee loivasti etelään. Maastoa voi luonnehtia tasaiseksi. Maaperä on hiekaista kangasta. Kohde on ehjä, paitsi niiltä osin, kuin ajoura on sitä rikkonut. Pintapoimintalöytöjen perusteella on asuinpaikan läpimitaksi tien suunnassa arvioitu vähintään 40 m. Löydöt paikalta ovat koristeetonta keramiikkaa, kivitaltan teräkatkelma ja kvartsi-iskoksia.

**7.4.2 Koekaivaus 1999**

Koekaivauksessa vuonna 1999 ei havaittu muinaisia rakenteita, kuten tulisijoja. Koekaivauksessa löydetyt saviastianpalat ajoittuivat ilmeisesti Kiukaisten kulttuurin aikaan ja löytyivät pieninä pesäkkeinä. Muita kaivauslöytöjä olivat hioimet, kivikiekko, kuutiokivi, kvartsiesineet ja kiviesineen katkelmat. Palanutta luuta löytyi vain 2 palaa.

### 7.4.3 Havainnot 2011

Koordinaatit osoittavat hylätyn hiekkakuopan kohtaa. Hiekkakuopan eteläpuolella hiekkamaalla kulkevan ajouran lounasta kohti laskevassa osassa havaittiin useita kvartsi-iskoksia, joita ei inventoinnin yhteydessä kerätty talteen. Ajouran kohdalla maasto laskee kohti lounasta ja kaakkoa. Ympäröivällä metsäalueella oli kaadettu metsää ja maastoa peittivät kaadetut puut ja oksat, erityisesti hiekkakuopan pohjoispuolella.



**Kuva 14.** Kirkkokangas IV. Kohteen koordinaatit osoittavat hylättyä hiekkakuoppaa, jossa kasvaa muutaman vuoden ikäistä koivikkoa. Kuvan keskellä näkyvässä ajourassa havaittiin muutamia kvartsi-iskoksia, joita ei kerätty talteen. Hiekkakuopan pohjoispuolella oli kaadettu metsää ja maastoa peittivät oksat ja hakkuujäte. Kuva: Kalle Luoto 21.7.2011.



**7.5 Kirkkokangas V [609010085] kiinteä muinaisjäännös**

Nimi:	Kirkkokangas V	
Kunta:	Pori	
Laji:	kiinteä muinaisjäännös	
Ajoitus:	pronssikautinen	
Muinaisj.tyyppi:	kivirakenteet	röykkiöt
Rauhoitusluokka:	2	
Lukumäärä:	1	
Koordinaatit:	vanha	uusi (GPS 2011)
pkoo:	6826812	6826 795
ikoo:	3217361	3217 390
Z/m.mpy	30	
Koord.selite Muinaisjäännösrekisterin mukaiset koordinaatit. Uusi mittaus on tehty GPS laitteella 21.7.2011.		
Etäisyystieto	Keski-Porin kirkosta 4,6 km etelälounaaseen	
Peruskartta:	114111	
Peruskartan nimi:	Viasvesi	
Tutkimukset:	Esa Laukkanen 1996 (inv.)	
Aiemmat löydöt:	-	

**7.5.1 Muinaisjäännösrekisterin kuvaus**

Röykkiö sijaitsee erillisellä kallionokalla, joka kohoaa ympäröivästä maastosta 0,3-2 m:n korkuisena ja jyrkkäreunaisena. Kallionokan reunat ovat pystysuorat, joten se erottuu selvästi maastossa.

Röykkiö peittää lähes koko kallion. Paikasta noin 50 m luoteeseen on hiekkakuoppa. Röykkiön koko on 5,5 x 5,2 m ja korkeus on 0,3 m. Siinä on laaja penkomisjälki. Röykkiön kivet ovat läpimitaltaan 0,15 - 0,4 m. Jotkut kivet ovat laattamaisia, useimmat pyörityneitä. Säännöllisiä rakenteita ei ole erotettavissa.

### 7.5.2 Havainnot 2011

Röykkiön ympäristöstä on kaadettu metsää ja tehty laikutusta, joka kuitenkin ei ole vaikuttanut itse röykkiön rakenteisiin. Sijaintitietoa lukuun ottamatta röykkiön kuvaus pitää paikkansa.

Muinaisjäännösrekisterin kuvaukseen soveltuva röykkiö sijaitsee koordinaattien P = 6826 795 ja I = 3217 390 osoittamassa paikassa. Vanhojen koordinaattien osoittamassa paikassa (P = 6826 813; I = 3217 363) sijaitsee pyöreähköistä kivistä kasattu C – kirjaimen mallinen kiviröykkiö, jonka pohjoispuolella maasto laskee jyrkästi.



**Kuva 15.** Röykkiön "Kirkkokangas V" kuvaukseen sopiva röykkiö sijaitsee kalliokielekkeellä kuvan keskellä (kuvattu lounaasta). Kyseinen kohta sijaitsee koordinaattien (YKJ) P = 6826 795 ja I = 3217 390 osoittamassa paikassa. Kuva: Kalle Luoto 21.7.2011.

**7.6 Kirkkokangas VI [609010086] kiinteä muinaisjäännös**

Nimi:	Kirkkokangas VI	
Kunta:	Pori	
Laji:	kiinteä muinaisjäännös	
Ajoitus:	pronssikautinen	
Muinaisj.tyyppi:	kivirakenteet	röykkiöt
Rauhoitusluokka:	2	
Lukumäärä:	3	
Koordinaatit:		
pkoo:	6826793	
ikoo:	3217460	
Z/m.mpy	20	
Koord.selite	Muinaisjäännösrekisterin mukaiset koordinaatit	
Etäisyystieto	Keski-Porin kirkosta 4,6 km etelälounaaseen	
Peruskartta:	114111	
Peruskartan nimi:	Viasvesi	
Tutkimukset:	Esa Laukkanen 1996 (inv.)	
Aiemmat löydöt:	-	

**7.6.1 Muinaisjäännösrekisterin kuvaus:**

Röykkiö ja mahdollisesti kahden hävitetyn kiviröykkiön jäännökset sijaitsevat 100 m itään kohteesta 85 (KL: tässä tarkoitetaan kohdetta Kirkkokangas V).

Ehjin röykkiöistä sijaitsee lähellä kallionjyrkännettä. Kallio kohoaa 0,5-1 m:n verran ympäristöstään. Röykkiö peittää lähes koko kallion. Röykkiössä on 1,3 x 1,2 x 0,3 m:n suuruinen kuoppa. Röykkiön koko on 6,9 x 5,4 m ja korkeus noin 0,3 m. Kiviä on useassa kerroksessa. Maata niiden välissä ei ole havaittavissa. Suurimmaksi osaksi kivet ovat pyörityneitä, mutta joukossa on hiekkakivilaakan kappaleita. Kivien suurin läpimitta on 0,15 - 0,25 m. Säännöllisiä rakenteita ei ole erotettavissa.

Samalla kallionkielekkeellä, noin 12 m koilliseen on 3 x 6,1 x 0,2 m:n suuruinen kiveys. Siinä on useita kiverroksia. Kivien välissä ei ole maata. Kivet ovat pyörityneitä, koko vaihtelee 0,15 - 0,4 m. Hiekkakivilaakoja on joukossa.

Kolmas kiveys sijaitsee edellisestä noin 7 m itään. Röykkiön halkaisija pohjois-etelä-suunnassa on 3,5 m ja korkeus 0,4 m. Kiverroksia on useita, päällimmäisiä on ehkä purettu. Kiveys on sammaleen peitossa.



### 7.6.2 Havainnot 2011

Raunioiden tunnistaminen maastossa oli hankalaa. Paikalla on tehty metsänraivaustöitä, minkä seurauksena maastoa peittää oksat ja runsas aluskasvillisuus. Röykkiökohteiden Kirkkokangas V, Kirkkokangas VI ja Peräpellonmäki lähiympäristössä ja välillä saattaa olla tunnistettujen röykkiökohteiden lisäksi myös muita kivrakenteita, joiden tarkempi tarkastelu voi olla tarpeen.

Röykkiö 1 voitiin tunnistaa kuvauksen perusteella. Sen päältä on kaadettu koivu. Sijainti (GPS): P = 6826 772 ; I = 3217 467.

Röykkiö 2 tunnistettiin maastossa kuvauksen perusteella. Nykyisin sen päällä kasvaa heinää ja sen havaitseminen oli hankalaa. Se havaittiin muodoltaan soikeahkoksi ja karkeasti ottaen itä-länsi suuntaiseksi. Sijainti (GPS): P = 6826 787 ; I = 3217 483

Röykkiö 3 sijaitsee kallionkielekkeellä. Sen länsiosassa havaittiin noin 2 x 0,7 m kokoinen romahtanut osa. Röykkiötä saattaa olla purettu tai se saattaa olla vaurioitunut metsätöissä. Sijainti (GPS): P = 6826 784 ; I = 3217 490



**Kuva 16.** Röykkiöiden ympäristö vuoden 2011 asussa. Röykkiöt sijaitsevat kalliolla koilliseen aukeavan peltomaiseman laidalla. Paikalla on tehty metsätöitä, joiden jäljet näkyvät röykkiöiden ympäristössä. Kuva: Kalle Luoto 21.7.2011.





**Kuva 17.** Röykkiö 1 kuvattuna lounaasta. Kuva: Kalle Luoto 21.7.2011.



**Kuva 18.** Röykkiö 2 sijaitsee kallionkielekkeellä. Punaisella pisteviivalla on esitetty purettu tai romahtanut osa rakennetta. Kuva: Kalle Luoto 21.7.2011.

**7.7 Lähdepuro [609010021] irtolöytö**

Nimi:	Lähdepuro
Kunta:	Pori
Laji:	irtolöytö
Ajoitus:	kivikautinen / pronssikautinen
Muinaisj.tyyppi:	irtolöytöpaikat
Rauhoitusluokka:	-
Lukumäärä:	-
Koordinaatit:	
pkoo:	6826 785
ikoo:	3217872
Z/m.mpy	10
Koord.selite	Muinaisjäännösrekisterin mukaiset koordinaatit
Etäisyystieto	Keski-Porin kirkosta 7 km lounaaseen
Peruskartta:	1141 11
Peruskartan nimi:	Viasvesi
Tutkimukset:	Ville Luho 1951 (kaiv.); Isto Kauhanen 1967 (kaiv.); Esa Laukkanen 1996 (inv.)
Aiemmat löydöt:	KM 12715:1-43 Kaarnakohoja; KM 12915:1-693 Verkkolöytö

**7.7.1 Muinaisjäännösrekisterin kuvaus**

Kymmenien merenpohjaan vaipuneiden verkkojen muodostama muinaisjäännös, n. 1 m:n vahvuisen maakerroksen peitossa. Löydöt käsittävät enimmäkseen kaarnakohoja, mutta myös verkonjäännöksiä, niinipaulaa, puupuikkoja, verkonpainokiviä, kalannikamia, hylkeenluita ym. Paikka on nykyisin rinnepeltoa ja sijaitsee noin 100 luoteeseen Lähdepuron talosta.



### 7.7.2 Havainnot 2011

Talon isännän mukaan kohojen löytöpaikka sijaitsee ennemminkin 100 metriä etelään Lähdepuron talosta. Löytöpaikalla kasvoi rypsiä eikä uusia havaintoja löytöpaikasta tehty.



**Kuva 19.** Kohojen löytöpaikka sijaitsee kuvassa näkyvällä pelolla oikealla näkyvän metsäsaarekkeen vasemmalla eli länsipuolella. Kuva: Kalle Luoto 21.7.2011.

15



**Kuva 20.** Kaarnakohojen löytöpaikalla on rypsielto. Vasemmalla lähdepuron talo. Kuva: Kalle Luoto 21.7.2011.

**7.8 Kourula [442010004] kiinteä muinaisjäännös**

Nimi:	Kourula	
Kunta:	Luvia	
Laji:	kiinteä muinaisjäännös	
Ajoitus:	pronssikatinen	
Muinaisj.tyyppi:	hautapaikat hautaröykkiöt	
Rauhoitusluokka:	1	
Lukumäärä:	1	
Koordinaatit:	vanha	uusi (GPS)
pkoo:	6824 173	6825 160
ikoo:	3211 318	3211 304
Z/m.mpy	34	
Koord.selite	hiidenkiukaan koordinaatit	
Etäisyystieto	Luvian kirkosta 6,5 km pohjoisluoteeseen	
Peruskartta:	1141 11	
Peruskartan nimi:	Viasvesi	
Tutkimukset:	Unto Salo 1962 (tark.); Kerttu Itkonen 1967 (inv.); Turun yliopisto (tark.) 1985	
Aiemmat löydöt:	-	

**7.8.1 Muinaisjäännösrekisterin tiedot**

Kohde sijaitsee Luvian ja Porin kaupungin rajalla Viasvedeltä Suntiin johtavalta tieltä noin kilometrin etelään polkua pitkin. Luvian puoleinen hiidenkiuas on noin 35 m kunnariajasta etelään. Se on rakennettu loivasti luoteeseen viettävälle rinteelle maapohjalle. Sen koko on 12,6 x 11,5 m ja korkeus 1,6 m. Keskellä on 3 m:ä läpimitaltaan oleva kuoppa. Edellisestä 100 m lounaaseen on 28 m:n pituinen noin 2 m leveä ja noin metrin korkea sammaloitunut mukulakiviharjanne. Tästä 40 m kaakkoon on matala sammaloitunut röykkiö, jonka koko on 5,6 x 4,6 m. Se on rakennettu osaksi maa-, osaksi kalliopohjalle.



### 7.8.2 Havainnot 2011

Luvian puoleinen hiidenkivas sijaitsi koivikon keskellä ja sen etsiminen vei hetken aikaa. Paikalla tehdyn GPS mittauksen mukaan kohde sijaitsee koordinaattien  $P = 6825\ 160$  ja  $I = 3211\ 304$  osoittamassa paikassa. Muuten rakenne voitiin tunnistaa muinaisjäännösrekisterin kuvauksesta. Röykkiön lounaispuolella maasto vietti luoteeseen. Kohteen lounaispuolisella alueella oli hakkuuaukea, jolla kasvoi matalaa puustoa. Tällä alueella havaintojen tekeminen oli hankalaa. Muinaisjäännösrekisterin mainitsemaa röykkiön lounaispuolista mukulakiviharjannetta ei havaittu. Ilmeisesti harjanteella tarkoitetaan kohteen luoteispuolella sijaitsevaa kiviharjannetta.

Röykkiöstä noin 50 metriä luoteeseen havaittiin noin 25 m pitkä ja maksimissaan 3 metriä leveä ja 0,5 metriä korkea luonnonkivistä tehty pohjoisluode – eteläkaakko –suuntainen kivivalli tai mukulakiviharjanne. Kivivalli oli rakennettu kallion päälle. Sen keskivaiheille oli hiltain kaivettu kaksi noin 0,5 m x 0,5 m kokoista nelikulmion mallista kuoppaa, joista oli poistettu kiviä. Muuten raunio on jäkälän peittämä. Raunion itäpuolella on kivikko, jonka kiviä näyttäisi asetellun myös vallimaisiin kaareviin muodostelmiin ja mataliin kasoihin tai röykkiöihin. Raunion itäpuolella kasvaa männikköä.



**Kuva 21.** Kourulan röykkiön löytäminen ja kuvaaminen oli runsaasta puustosta johtuen hankalaa. Röykkiötä ympäröi tiheä puusto (koivuja ja kuusia). Röykkiö on näyttävä. Kuva: Kalle Luoto 19.5.2011.





**Kuva 22.** Kourulan röykkiön koillispuolella havaittiin noin 25 m pitkä mukulakivivalli. Kuva: Kalle Luoto 19.5.2011.



**Kuva 23.** Kivivallin (vasemmalla) itäpuolella havaittiin matalia kaarevia kivivalleja (keskellä). Kuva: Kalle Luoto 19.5.2011.

**7.9 Rajakalliot [609010008] kiinteä muinaisjäännös**

Nimi:	Rajakalliot
Kunta:	Pori
Laji:	kiinteä muinaisjäännös
Ajoitus:	pronssikautinen
Muinaisj.tyyppi:	hautapaikat hautaröykkiöt
Rauhoitusluokka:	1
Lukumäärä:	1
Koordinaatit:	
pkoo:	6824279
ikoo:	3211368
Z/m.mpy	30 – 35 m mpy
Koord.selite	Muinaisjäännösrekisterin mukaiset koordinaatit
Etäisyystieto	Luvian ja Porin rajalla. Luvian kirkolta 6,5 km pohjoisluoteeseen
Peruskartta:	114111
Peruskartan nimi:	Viasvesi
Tutkimukset:	Unto Salo 1964 (tark.); Turun yliopisto (tark.) 1985; Esa Laukkanen 1996
Aiemmat löydöt:	-

**7.9.1 Muinaisjäännösrekisterin kuvaus**

Hiidenkiuas sijaitsee lähellä Porin ja Luvian rajaa, Suntiin johtavan tien eteläpuolella, noin 9 km tiestä. Röykkiö on pienellä avokallion nokalla.

Röykkiössä on kaksi erillistä penkomisjälkeä. Röykkiössä on kehärakennetta. Röykkiön pohjan muoto on epämääräinen. Sen koko on 9x8,6x0,7 m.

**7.9.2 Havainnot 2011**

Kohde sijaitsee noin 900 metriä etelään Suntiin johtavan tien eteläpuolella. Muinaisjäännösrekisterin kuvaus pitää paikkansa. Röykkiö sijaitsee maisemallisesti hienolla paikalla kallion laella.

## 7.10 Knapernummi [10000181599] kiinteä muinaisjäännös

Nimi:	Knapernummi
Kunta:	Luvia
Laji:	Puolustusvarustukset, I ms varustus
Ajoitus:	Historiallinen, 1910-luku
Muinaisj.tyyppi:	puolustusvarustukset
Rauhoitusluokka:	2
Lukumäärä:	1
Koordinaatit:	
pkoo:	6821 407
ikoo:	3212 938
Z/m.mpy	35
Koord.selite	Muinaisjäännösrekisterin mukaiset koordinaatit kunnostetulle juoksuhaudalle
Etäisyystieto	Luvian kirkosta
Peruskartta:	1141 10
Peruskartan nimi:	Luvia
Tutkimukset:	Unto Salo 1962 (tark.); Kerttu Itkonen 1967 (inv.); Turun yliopisto (tark.) 1985
Aiemmat löydöt:	-

### 7.10.1 Muinaisjäännösrekisterin tiedot

Luvian Knapernummella Niemenkylästä vanhalle Porintielle vievän paikallistien molemmin puolin sijaitsee ensimmäisen maailmansodan aikaisia puolustusvarustuksia. Varustukset ovat osa venäläisten vuosina 1914 - 1917 Pohjanlahden rannikolle saksalaisten mairinnousun varalle rakentamaa linnoitusketjua.

Knapernummella on entuudestaan tunnettua ampumahautaa yhteensä vajaat 200 m ja se on mitä todennäköisimmin rakennettu vuonna 1915 - 1916. Tien pohjoispuolista varustusta on vuonna 1987 entistetty Luvia Seor ry:n toimesta ja Museoviraston luvalla noin 40 metrin matkalta. Muutamia vuosia ennallistustyön jälkeen rakenteet pääsivät huonoon kuntoon, minkä seurauksena ne olivat osin lahonneet ja sortuneet. Tien pohjoispuoliset ennallistukset purettiin ja vuosien 2002-2003 aikana osa linnoitusrakennelmista uudelleen kunnostettiin ja ennallistettiin Luvia Seor ry:n aloitteesta ja Porin Prikaatiin kuuluvan Satakunnan pioneeripataljoonan sekä Museoviraston toimesta. Ilmeisesti juuri jälkimmäisen kunnostuksen yhteydessä on tuettu taisteluhaudan lännenpuoleista vallia kivillä.





**Kuva 24.** Paikallistien pohjoispuolella on juoksuhautoja ennallistettu hirsivarustuksin. Kuva: Kalle Luoto 20.5.2011.

#### 7.10.2 Havainnot 2011:

Alueen maaperä on hiekkaa. Taisteluhautojen länsipuolella on useita vanhoja sekä yhä käytössä olevia hiekkakuoppia. Knapernummi on lounaaseen laskevaa kivistä rinnettä.

Historiallisista lähteistä tiedetään, että alueelta on haettu hiekkakiveä rakennustarkoituksiin. Luvian kirkon kivimateriaalin on kerrottu louhitun ja kerätyn juuri Knapernummelta. Taisteluhauta-alueen kohdilla kallioperä muuttuu diabaasista hiekkakiveksi.

Havaintojen perusteella juoksuhauta-alue jakaantuu kolmeen osaan:



**Kuva 25.** Paikallistien eteläpuolella on ennallistettu juoksuhaudaa kivirakentein. Kuva: Kalle Luoto 20.5.2011.

I)

Ennallistetun taisteluhaudan etelä- ja pohjoisosa eroavat nykyasussaan tosistaan. Haudan pohjoisosa on noin 1,5 m leveä hiekkamaahan kaivettu hirsillä tuettu ampumahauta, kun taas etelänpuoleisen haudan länsiseinä on kivetty luonnonkivillä.

Koordinaatteja (GPS, YKJ)

Ennallistettu taisteluhauta

Pohjoispää: 6821 467 / 3212 903

Taisteluhauta leikkaa tien: 6821 433 / 3212 923

Eteläpää: 6821 320 / 3212 957

II)

Ennallistetun taisteluhaudan koillispuolella Vanhan Porintien ja Niemenkylästä tulevan tien risteyksen läheisyydessä on kallioon louhittua juoksuhaudaa ja mahdollinen suojahuoneen jäännös.

Mahdollinen suojahuone 1 on Kallioon louhittu koillinen – luode –suuntainen ja noin 7 m x 3 m kokoinen.

Mahdollinen suojahuone 2 sijaitsee rinteessä. Myös se on koillinen – luode –suuntainen ja noin 7 m x 3 m kokoinen.

Mahdollinen suojahuone 3 on noin 5 m x 5 m kokoinen ja sen etelä ja pohjoispuolella on valli. Tämä rakenteista on epämääräisin.



## Koordinaatteja (GPS, YKJ)

Juoksuhauta, pohjoispää	6821 303 / 3213 091
Juoksuhauta, keskiosa	6821 3299 / 3213 084
Juoksuhauta, eteläosa	6821 278 / 3213 086
Mahdollinen suojahuone 1	6821 297 / 3213 092
Mahdollinen suojahuone 2	rinteessä 6821 360 / 3213 137
Mahdollinen suojahuone 3	epävarma 6821 400 / 3213 208



**Kuva 26.** Ennallistetun juoksuhaudan itäpuolella on kallioon louhittuja mahdollisia juoksuhautoja alkuperäisessä asussaan. Kuva: Kalle Luoto 20.5.2011.

## III)

Porintien itäpuolella on teiden risteysalueen läheisyydessä noin 1,5 m leveitä ja noin 1,5 m syviä kaivantoja, jota ilmeisesti ovat juoksuhautoja. Nämä oletetut juoksuhaudat ovat paikoin pahasti umpeenkasvaneita ja hakkuujätteen peittämiä. Juoksuhauta-alueen pohjoispuolella on kaivettu ja tasoitettu maata, joten on mahdollista, että juoksuhaudat ovat ulottuneet Vanhan Porintien poikki.

## Koordinaatteja (GPS, YKJ)

Pohjoispää:	6821 378 / 3213 205
keskiosa:	6821 360 / 3213 206
Eteläpää:	6821 352 / 3212 198



**7.11 Santakangas [609010062] kiinteä muinaisjäännös**

Nimi:	Santakangas
Kunta:	Pori
Laji:	kiinteä muinaisjäännös
Ajoitus:	kivikautinen
Muinaisj.tyyppi:	hautapaikat ruumiskalmistot
Rauhoitusluokka:	3
Lukumäärä:	1
Koordinaatit:	
pkoo:	6822869
ikoo:	3216736
Z/m.mpy	47,5 m mpy
Koord.selite	Muinaisjäännösrekisterin mukaiset koordinaatit
Etäisyystieto	Keski-Porin kirkosta 11 km lounaaseen
Peruskartta:	1141 11
Peruskartan nimi:	Viasvesi
Tutkimukset:	Jouko Rätty 1979 (tark.); Turun yliopisto (tark.) 1985; Taisto Karjalainen 2005 (inv.)
Aiemmat löydöt:	KM 20785 Vasarakirves, ja nuoraker. saviastian puolikas

**7.11.1 Muinaisjäännösrekisterin kuvaus**

Mahdollinen kalmisto on sijainnut hiekanottoalueella lähellä Luvian rajaa, Porista Luvialle johtavasta tiestä 1,4 km länteen. Kohde on täysin tuhoutunut, siellä ei voitu havaita merkkejä kiinteästä muinaisjäännöksestä vuoden 1996 inventoinnin yhteydessä. Paikalta on löydetty vasarakirves ja nuorakeraamisen astian puolikas, jotka saattavat olla peräisin haudasta.

Vuonna 2005 inventoitiin alue kaatopaikan ja Santakankaan välinen alue. Inventoinnissa ei havaittu merkkejä muinaisjäännöksestä.

**7.11.2 Havainnot 2011**

Paikalla on käytöstä jäänyt hiekkakuoppa. Kohteen eteläpuolelle on rakennettu jätteenkäsittelyalue ja moottorirata. Maaperä kohteen ympäristössä vaikutti voimakkaasti muokatulta. Paikalla ei tehty havaintoa muinaisjäännöksestä.

**7.12 Takamaa [uusi] kiinteä muinaisjäänös**

Nimi:	Takamaa	
Kunta:	Luvia	
Laji:	Kiinteä muinaisjäänös	
Ajoitus:	esihistoriallinen?	
Muinaisj.tyyppi:	kivirakenteet	röykkiöt
Rauhoitusluokka:	ehdotus: 2	
Lukumäärä: 1		
Koordinaatit:		
pkoo:	6820 462	
ikoo:	3217 197	
Z/m.mpy	45 m mpy	
Koord.selite GPS koordinaatit		
Etäisyystieto	Luvian kirkosta 5 kilometriä luoteeseen	
Peruskartta: 1141		
Peruskartan nimi:	Viasvesi	
Tutkimukset:	-	
Aiemmat löydöt:	-	

**7.12.1 Havainnot 2011**

Kostean metsän ympäröimällä mäntyä kasvavalla kalliokohoumalla havaittiin sammalen peittämä itä-länsi suuntainen melko jyrkkäpiirteinen kiviröykkiö, jolla oli kokoa noin 3,5 m x 2,5 m ja korkeutta 0,7 m. Raunion ympärillä kasvoi matalaa heinää.

Röykkiö sijaitsee Pori-Rauma -tieltä noin 800 metriä kaakkoon



**Kuva 27.** Takamaan röykkiö on melko jyrkkäpiirteinen itä länsi -suuntainen rakennelma.  
Kuva: Kalle Luoto 22.7.2011.



**7.13 Pohjanmaan rantatie [uusi] muu kohde**

Nimi:	Pohjanmaan rantatie
Kunta:	Luvia (Useita kuntia)
Laji:	-
Ajoitus:	historiallinen aika, 1600-luku
Muinaisj.tyyppi:	kulkuväylät
Rauhoitusluokka:	-
Lukumäärä: 1	
Koordinaatit:	
pkoo:	6822815
ikoo:	3213779
Z/m.mpy	45 m mpy
Koord.selite keskikoordinaatit	
Etäisyystieto	Luvian kirkosta 3 – 7 km pohjoiseen
Peruskartta: 1141 11	
Peruskartan nimi:	Viasvesi
Tutkimukset:	-
Aiemmat löydöt:	-

**7.13.1 Perustiedot**

Pohjanmaan rantatie on yksi Suomen tärkeistä historiallisista tielinjoista. Ratsupolusta 1600-luvulla kehittynyt maantie on kulkenut Turusta Tukholmaan Pohjanlahden ympäri. Rantatiellä oli suuri taloudellinen ja hallinnollinen merkitys. Vuosien 1643-1645 aikana käydyn Ruotsin ja Tanskan välisen sodan aikana sitä käytettiin postitienä Tukholmaan. Ouluun asti tie rakennettiin 1660-luvulla. Luvian kohdalla kulkee tien nuorempi linjaus Irjanteelta Luvian Peränkylän ja Hanninkylän sekä Porin kautta Ulvilaan.

Tiessä on Luvian keskustan jälkeen erittäin pieni oikaisu, joka on tehty noin 750 metriä Hanninkylän risteyksestä Viasvedelle päin, pieneen mutkaan. Vanha linjaus toimii edelleen piहतienä. Hanninkylä-Rimpialho-välinen tie on suurelta osin hiekkatietä ja kulkee harvaan asutetun metsäalueen läpi. Tällä välillä tielinjassa on tapahtunut jonkin verran muutoksia ja oikaisuja verrattaessa senaatinkartan ja peruskartan tielinjoja. Maastokäyntien yhteydessä ei muutoksia tielinjoissa havaittu.

Luvian taajamassa tie polveilee kohti Hanninkylää. Hanninkylästä tie jatkuu kohti Pietniemeä ja pohjoista metsän keskellä kulkevana soratienä. Hanninkylästä pohjoiseen lähdetessä tien varrella on asutusta, mutta Vanha-Lankista Metsäkulmaan asti on melko autiota metsätaipaletta. Vaihtelevuutta tuovat tien nousut, laskut ja jatkuva mutkittelevuus sekä Hiittämäen hiekanottokuopat ja taistelu- ja juoksuhaudat

Muinaismuistolain piiriin on katsottu kuuluvan 1700-1800 -luvun vaihdetta vanhempaa tietä. Yleisestä käytöstä jääneet tiet voivat olla muinaisjäännöksiä, mutta käytössä olevia teitä ei lueta muinaisjäännöksiä, mutta niihin voi periaatteessa sisältyä lain suojaamia kerrostumia tai rakenteita, joihin saattaa kohdistua dokumentointi tai näytteenottotarve (Niukkanen 2009: 103).



**Kuva 28.** Pohjanlahden rantatie kääntyy Luvian Kolinummen kohdalla kohti pohjoista. Tie on nykyisin osin asfaltoitu. Kuvassa näkyvän risteysalueen pohjoispuolella on vanha tuulimylly. Kuva: Kalle Luoto 17.5.2011.

**7.14 Viita [uusi] muu kohde**

Nimi:	Viita
Kunta:	Luvia
Laji:	-
Ajoitus:	historiallinen
Muinaisj.tyyppi:	asuinpaikat
Rauhoitusluokka:	-
Lukumäärä: 1	
Koordinaatit:	
pkoo:	6820 741
ikoo:	3215 072
Z/m.mpy	35 m mpy
Koord.selite	Rakenteen keskipiste
Etäisyystieto	Keski-Porin kirkosta 11 km lounaaseen
Peruskartta: 1141 11	
Peruskartan nimi:	Viasvesi

**7.14.1 Havainnot 2011**

Viidan torpan rakennusten luoteispuolella Stoltien lounaispuolella sijaitsee romahtanut maa-kellari. Rakenne on sammalen peittämä ja sen päällä kasvaa mäntyjä. Kellariin kuuluu noin 2 metrin paksuiset seinät, joiden rakentamisessa on käytetty laakakiviä. kivien välissä oli laastia. Rakenteen ulkomitat ovat noin 8 x 8 metriä ja se on muodoltaan pyöreähkö. Rakenteen sisätilan koko on noin 3 x 3 metriä ja vallin sisäkorkeus on noin 1 metri. Oviaukko on kohti pohjoista.

Rakenne ajoittunee 1800-luvun lopulle tai 1900-luvun alkuun ja se kuulunee lähellä sijainneeseen Viidan torppaan. Rakennetta ei voida pitää muinaisjäännöksenä, mutta sen säilyminen olisi suotavaa alueen asutushistorian kannalta.



## 8 Yhteenveto

Inventoinnin tuloksena hankealueella todettiin neljätoista rakennetta, joista kiinteänä muinaisjäännöksenä voidaan pitää yhtätoista. Kiinteiden muinaisjäännösten lisäksi alueella sijaitsee todennäköisesti tuhoutunut muinaisjäännös Santakangas, irtolöytöpaikka Lähdepuro sekä aiemmin tuntematon muinaisjäännöskohde Takamaa. Takamaan suojeluluokitukseksi ehdotetaan luokkaa 2. Lisäksi alueella tehtiin havaintoja muista mahdollisesti ihmisen toiminnan aiheuttamista jäännöksistä, joita ei kuitenkaan voitu todeta muinaismuistolain (296/1963) mukaisiksi lain suojaamiksi kiinteiksi muinaisjäännöksiksi. Näistä erityistä huomiota ansaitsee Viidan torppa, jonka jäännöksiä ehdotetaan säilytettäväksi mahdollisten rakennustöiden yhteydessä.

Muinaisjäännökset sijoittuvat tuulivoimapuiston reuna-alueille. Kaikki voimat sijaitsevat riittävän etäällä muinaisjäännöskohteista, jotta ne voidaan ottaa huomioon rakenteita suunniteltaessa. Tuulivoimapuiston suunnitelluilla voimalanpaikoilla ei sijaitse muinaisjäännöksiä. Suurin uhka koskee Kourulan (mj. rek. nro 442010004) ja Rajakallion (mj. rek. nro 609010008) muinaisjäännöstä, joka sijaitsee reilun 400 metrin etäisyydellä suunnitelluista tuulivoimaloista nro 32 ja 33. Näiden lisäksi Knaapernummen (mj. rek. nro 10000181599) 1. maailmasodan puolustusvarustukset sijaitsevat tuulivoimapuiston alueella noin 300 metrin etäisyydellä lähimmästä suunnitellusta tuulivoimalasta (nro 13) paikasta. Inventoinnin yhteydessä tarkastetut tuulivoimayksiköiden rakennuspaikat ovat muinaisjäännösten kannalta soveltuvia sijoituspaikkoja.

Sähkönsiirtoreiteillä VE a1, VE a2 ja VE c ei sijaitse muinaisjäännöskohteita. Reitin VE b lounaispuolella noin 50 metrin etäisyydellä sijaitsee muinaisjäännöskohde Takamaa (uusi kohde), joka on syytä ottaa huomioon rakenteita suunniteltaessa. Ongelmallisin sähkönsiirtoreiteistä on reitti VE d. Sähkönsiirtoreiteillä VE d sijaitsee seitsemän muinaisjäännöskohdetta, jotka saattavat vaarantua voimajohdon rakentamisen yhteydessä. Mikäli sähkönsiirtoreitti toteutetaan VE d suunnitelman mukaan, se tulee kulkemaan kahden 1. luokan muinaisjäännöskohteen, Kirkkokangas III (MJ. rek. nro 609010055) ja Peräpellonmäki (MJ. rek. nro 609010003), läpi. Erityisesti Kirkkokangas III on laaja kohde ja siihen saattaa sisältyä maanpinnan alapuolisia rakenteita. Oman kokonaisuuteensa muodostaa myös sähkönsiirtoreitin VE d pohjoispäässä sijaitsevat röykkiökohteet Peräpellonmäki, Kirkkokangas V ja Kirkkokangas VI, jotka hyvin lähekkäisinä kohteina muodostavat kokonaisuuden, joita saattaisi olla mielekäästä tarkastella kokonaisuutena.

Inventoinnin maastotyöt tehtiin touko- ja heinäkuussa 2011. Maastotyöt tehtiin tiedossa olleiden voimalanpaikkojen ja sähkönsiirtoreittisuunnitelmien mukaan. Tämän jälkeen voimalakohteiden sijaintiin on tehty pieniä linjausmuutoksia haitallisten vaikutusten vähentämiseksi YVA-menettelyn aikana saadun palautteen ja vaikutusten arviointien mukaisesti. Useilla muutoksilla, kuten eräiden voimalanpaikkojen siirtämisellä kauemmaksi Vanhan Porintien linjauksesta, voidaan katsoa olevan positiivisia vaikutuksia tunnettujen muinaisjäännösten kannalta. Muinaisjäännösten osalta muuttuneiden sijaintipaikkojen potentiaali ja tarkistustarve on arvioitava jatkosuunnittelun yhteydessä tarkemmin.

## FCG Finnish Consulting Group Oy

Laatinut:

Kalle Luoto  
Arkeologi, FM

## 9 Lähteet

Kansallisarkisto, digitaaliarkisto. <<http://digi.narc.fi/digi/view.ka?kuid=108314>>

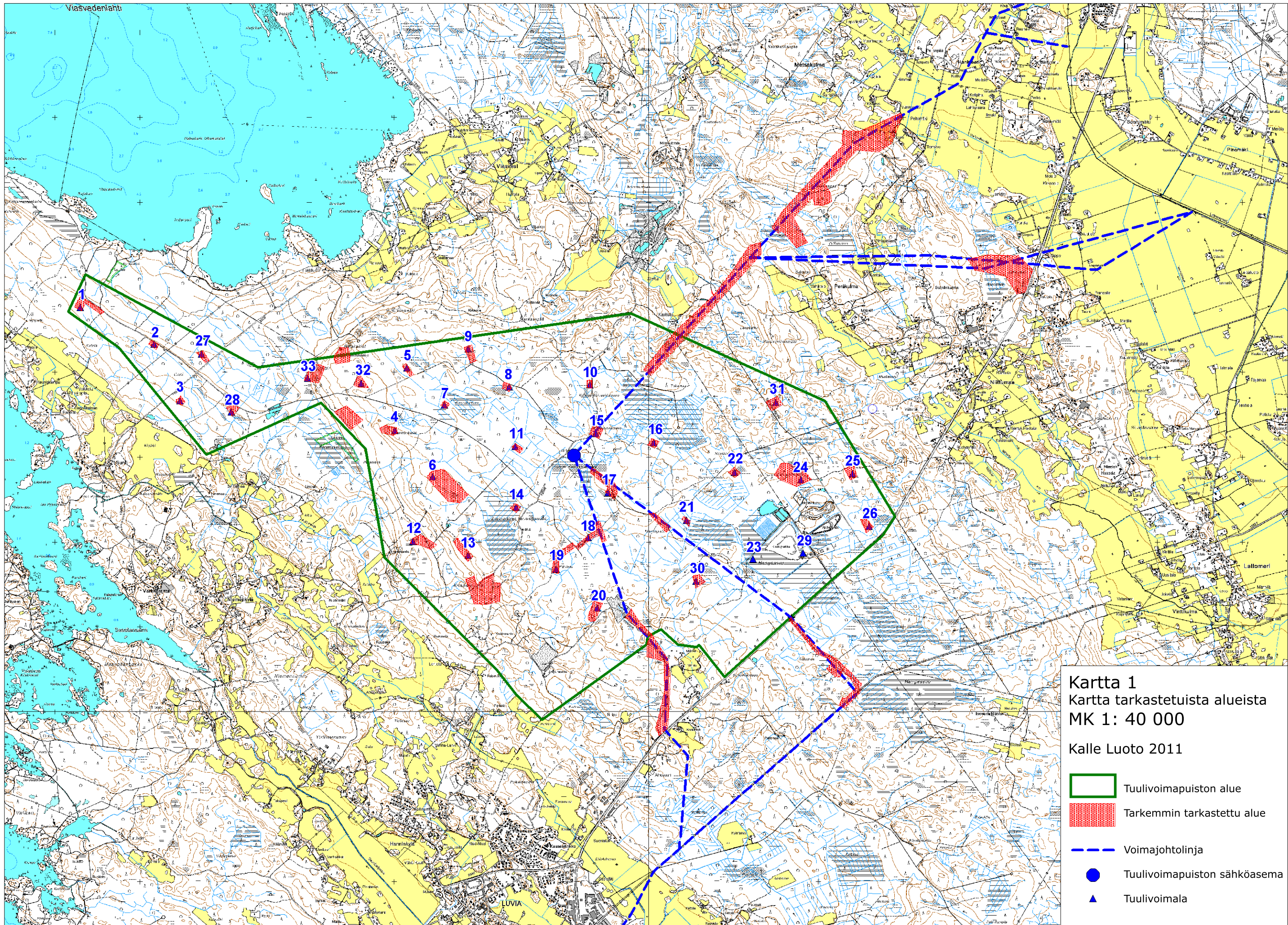
Museovirasto, rekisteriportaali (19.4.2010):

<<http://kulttuuriymparisto.nba.fi/netsovellus/rekisteriportaali/portti/default.aspx>>

Niukkanen, Marianna 2009: Historiallisen ajan kiinteät muinaisjäännökset, tunnistaminen ja suojelu. Museovirasto, rakennushistorian osasto.

Helminen, Mikko et al. 2008: Vare ry, työryhmä 2008. Luvian Luodonkylän osayleiskaava-alueen arkeologinen inventointi 2008. Turun yliopisto, arkeologian oppiaine.



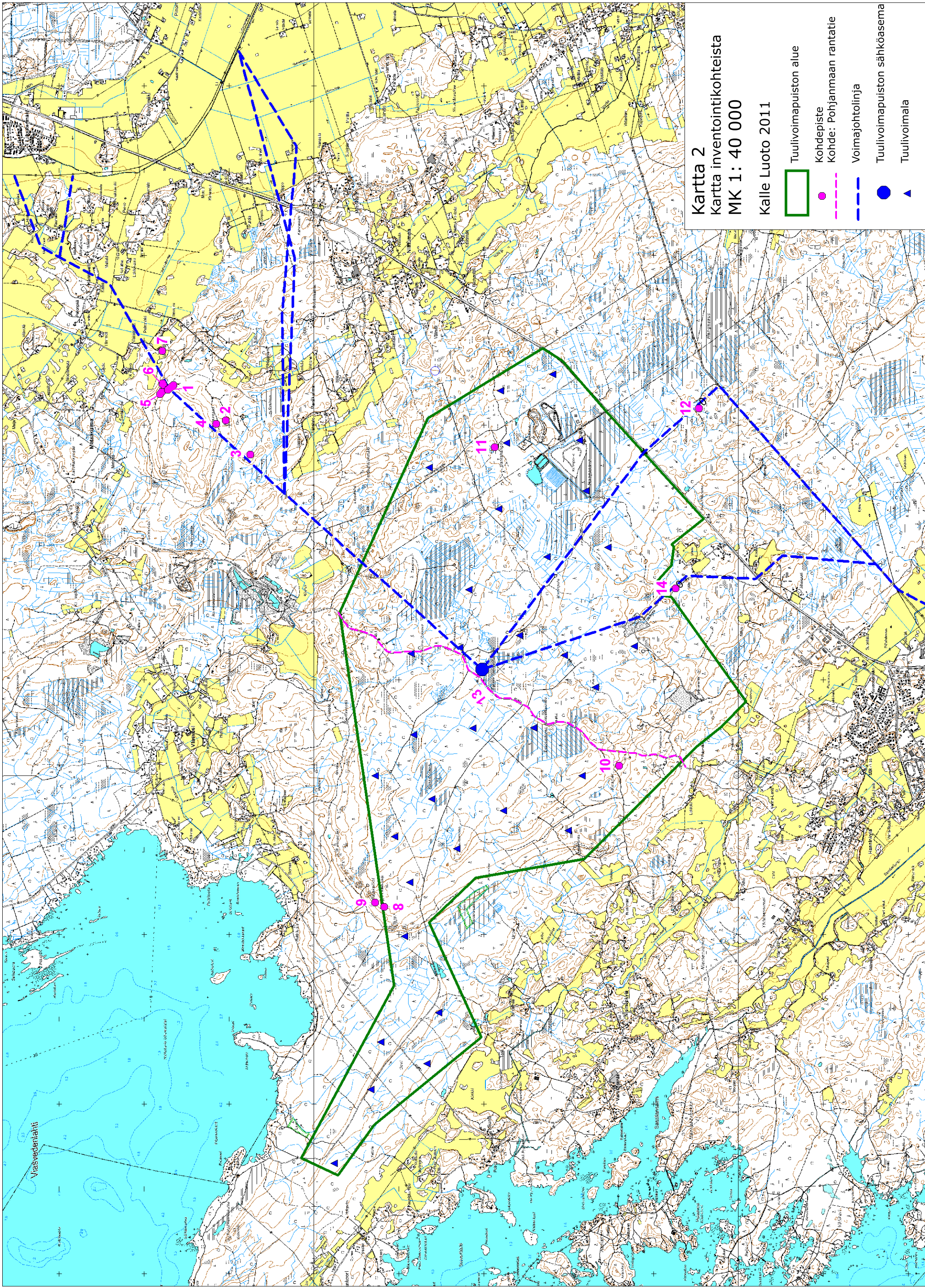


**Kartta 1**  
 Kartta tarkastetuista alueista  
 MK 1: 40 000

Kalle Luoto 2011

- Tuulivoimapuiston alue
- Tarkemmin tarkastettu alue
- Voimajohtolinja
- Tuulivoimapuiston sähköasema
- Tuulivoimala





**Kartta 2**  
Kartta inventointikohteista

MK 1: 40 000

Kalle Luoto 2011

Tuulivoimapuiston alue

Kohdepiste

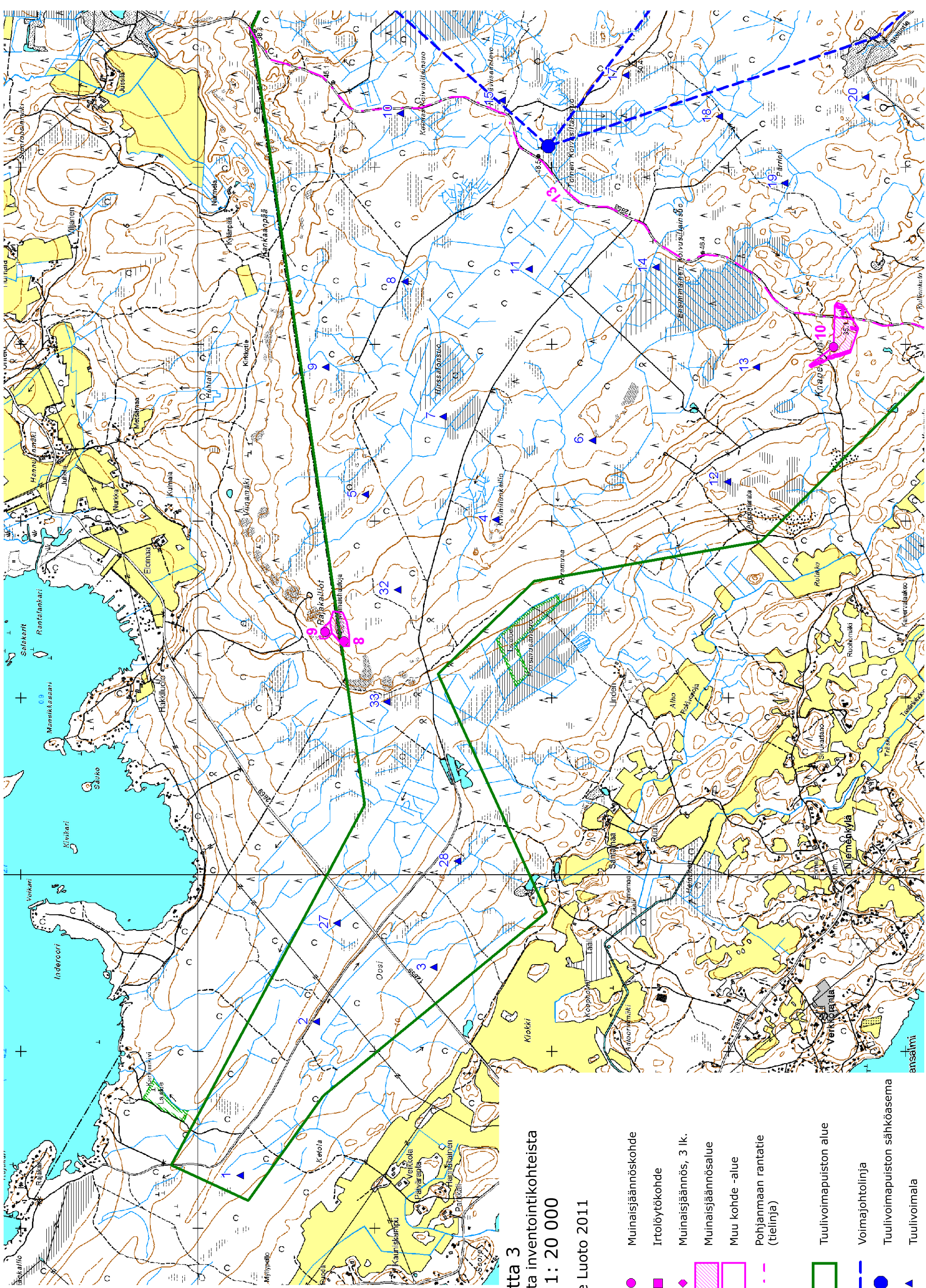
Kohde: Pohjanmaan rantatie

Voimajohtolinja

Tuulivoimapuiston sähköasema

Tuulivoimaila

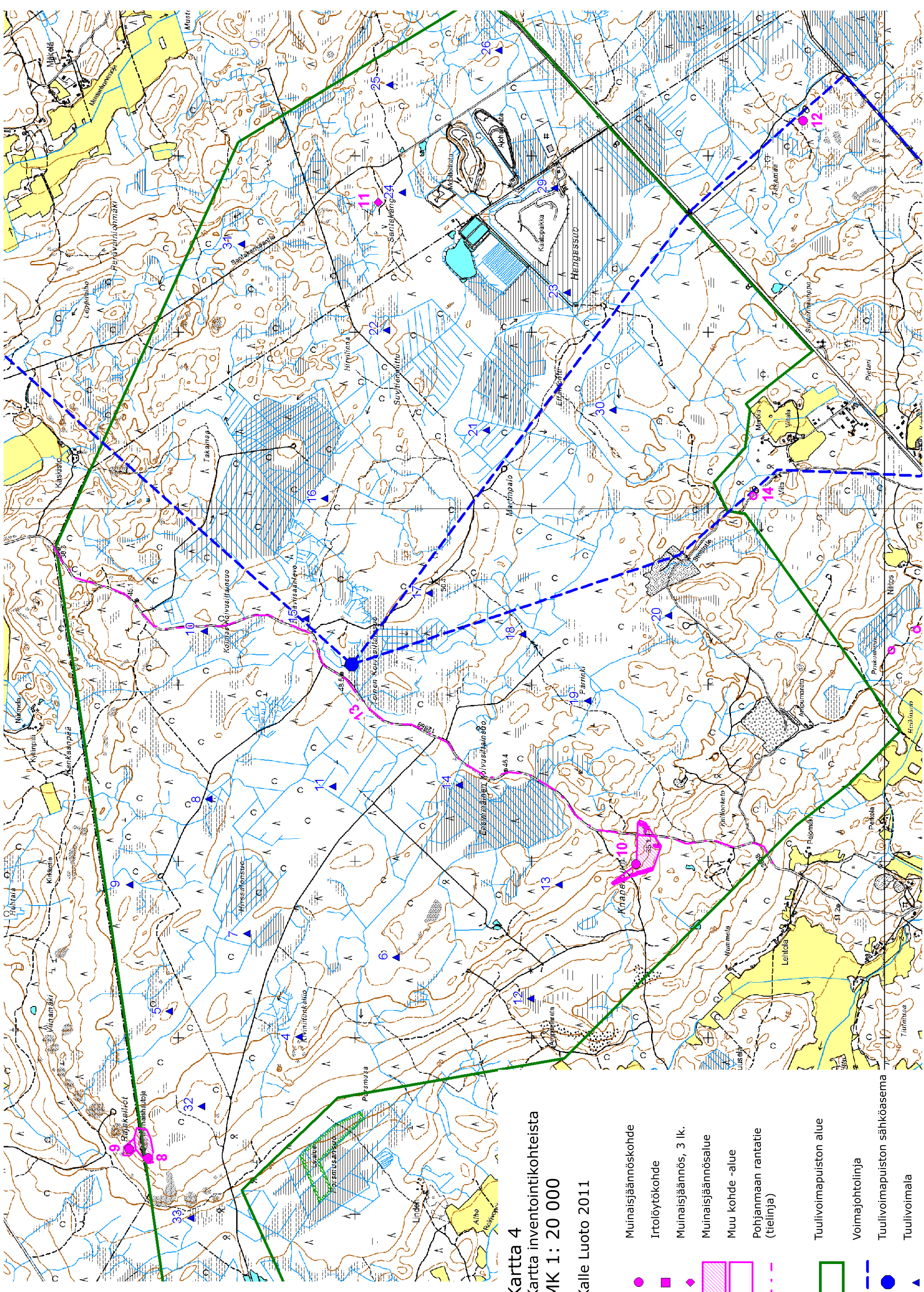




**Kartta 3**  
**Kartta inventointikohteista**  
**MK 1: 20 000**  
**Kalle Luoto 2011**

- Muinaisjäännöskohde
- Irtolöytökohde
- ◆ Muinaisjäännös, 3 lk.
- ▨ Muinaisjäännösalue
- Muu kohde -alue
- - - Pohjanmaan rantatie (tietlinja)
- ▭ Tuulivoimapuiston alue
- - - Voimajohtolinja
- Tuulivoimapuiston sähköasema
- ▲ Tuulivoimala

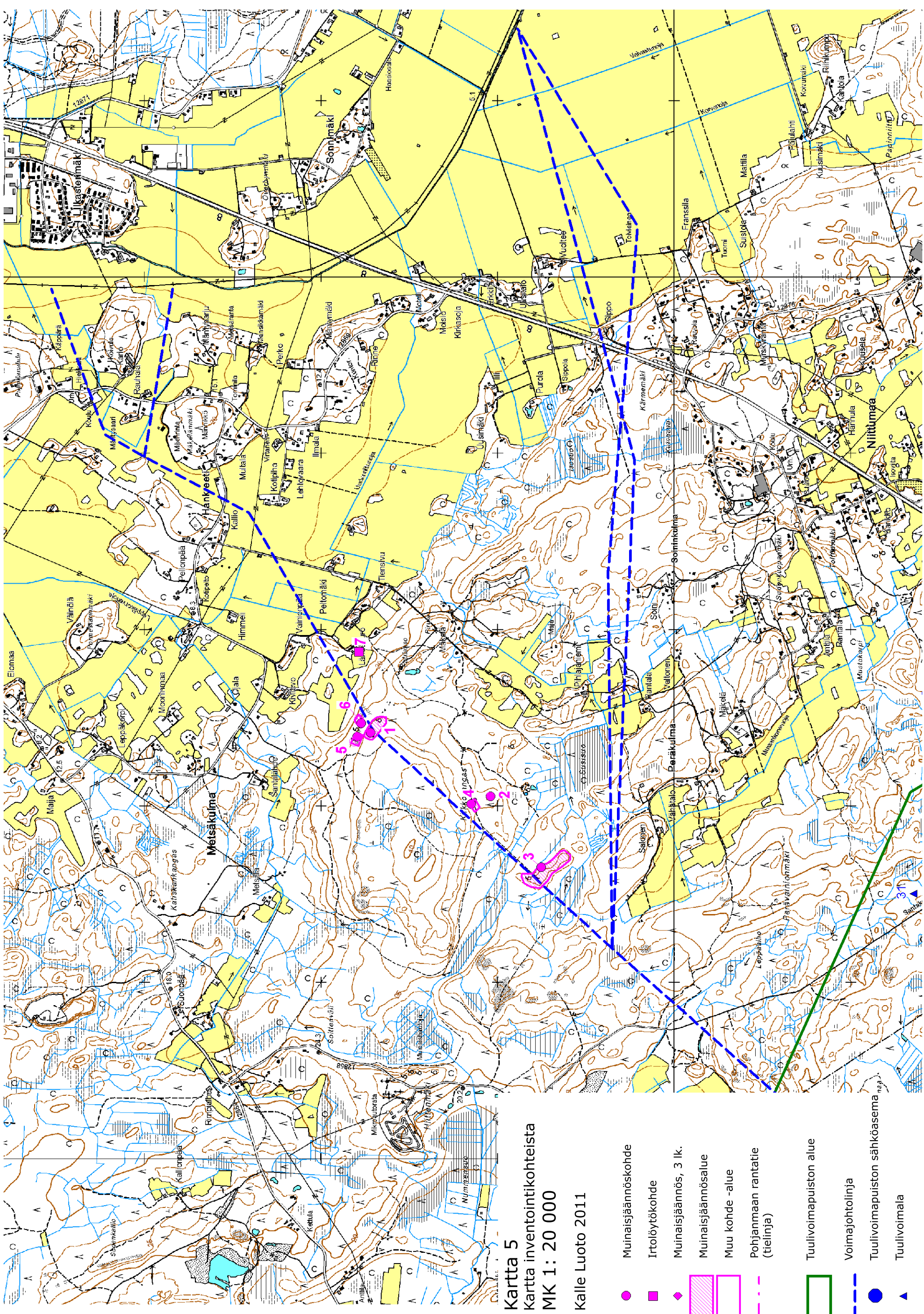




**Kartta 4**  
**Kartta inventointikohteista**  
**MK 1: 20 000**  
**Kalle Luoto 2011**

- Muinaisjäännöskohde
- Irtolöytökohde
- Muinaisjäännös, 3 lk.
- Muinaisjäännösalue
- Muu kohde -alue
- Pohjanmaan rantatie (tielinja)
- Tuuli-voimapaiston alue
- Voimajohtolinja
- Tuuli-voimapaiston sähköasema
- Tuuli-voimala





**Kartta 5**  
**Kartta inventointikohteista**  
**MK 1: 20 000**  
**Kalle Luoto 2011**

- Muinaisjäännöskohde
- Irtolöytökohde
- ◆ Muinaisjäännös, 3 lk.
- ▨ Muinaisjäännösalue
- Muu kohde -alue
- - - Pohjanmaan rantatie (tielinja)
- ▭ Tuulivoimapuiston alue
- Voimajohtolinja
- Tuulivoimapuiston sähköasema
- ▲ Tuulivoimala