



## Ruokolahden kunnan arkeologinen inventointi

Minna Kähtävä-Marttinen 1996

## SISÄLLYS

<b>1. JOHDANTO</b>	<b>3</b>
<b>2. INVENTOINNIN TAVOITTEET JA MENETELMÄT</b>	<b>3</b>
<b>3. INVENTOINNIN TULOKSET</b>	<b>4</b>
<b>4. TUTKITUN ALUEEN LUONNE JA YLEISKUVA ESIHISTORIALLISTESTA ASUTUKSESTA</b>	<b>5</b>
<b>5. RAPORTIN RAKENNE</b>	<b>5</b>
<b>6. KOHDELUETTELO</b>	<b>6</b>
6.1. Kiinteät muinaisjännökset	6
6.2. Irtolöydöt	9
6.3. Kiviröykkiöt ja kivirakennelmat	11
<b>7. MUUT KOHTEET</b>	<b>14</b>
7.1. Mahdollisesti esihistorialliset tuhoutuneet kohteet	14
7.2. Mahdollisesti esihistorialliset kadonneet irtolöydöt	14
7.3. Historialliset kohteet	15
7.4. Ruokolahdelta maasta löytyneitä esineitä	16
7.5. Luonnonmuodostumat ja muut muinaisjännöksiksi mielleytyt kohteet	17
<b>8. LÖYTÖLUETTELO</b>	
8.1. Kansallismuseon kokoelmissa oleva löydöt	18
8.2. Etelä-Karjalan museossa olevat löydöt	22
8.3. Ruokolahden kotiseutumuseossa olevat löydöt	23
8.4. Ruokolahti-Seuran hallussa olevat historialliset löydöt	23
8.5. Kadonneet esineet	23
<b>9. KOHTEIDEN JAKAUTUMINEN KARTTALEHDITTÄIN</b>	<b>24</b>
<b>10. KOHDEKUVAUKSET JA KARTTAOTTEET</b>	<b>25</b>
<b>LIITE 1. KOHDEKARTTA 1:100 000 JA KOHDELUETTELO</b>	<b>174</b>
<b>LIITE 2. KUVALUETTELOT JA KUVATAULUT</b>	<b>190</b>

## 1. JOHDANTO

Ruokolahden kunnan muinaisjäännösten inventointi toteutettiin Kaakkois-Suomen ympäristökeskuksen, Etelä-Karjalan museon ja Ruokolahden kunnan yhteistyönä. Kaakkois-Suomen ympäristökeskus vastasi allekirjoittaneen palkasta, joka saatiin työministeriön harkinnanvaraisesta määrärahasta. Etelä-Karjalan museon amanuenssi Jukka Luoto toimi työn valvojana ja työssä tarvittavan erityismateriaalin hankkijana ja Ruokolahden kunta vastasi muista materiaalikuluista sekä matkakuluista.

Inventointi suoritettiin 2.5.1996 - 30.12. 1996 välisenä aikana. Kenttätyötä kesti yhteensä kolme kuukautta, loput ajasta käytettiin työn suunnitteluun ja raportin kokoamiseen. Kenttäkauden päätteeksi toteutin kunnan pyynnöstä yhdessä Etelä-Karjalan museon kanssa inventoinnin tuloksista näyttelyn, joka oli esillä Ruokolahti-markkinoilla 12.-13.10.1996 ja kunnan näyttelytiloissa 17. -31.10.1996. Näyttelyn ohessa pidin myös yleisöluennon sekä arkeologian kurssin Ruokolahden Jaakkiman Kristillisellä opistolla 29.7. - 2.8.1996. Näyttelyn tekemistä varten työsuhdettani jatkettiin alkuaan tiedossa olleesta marraskuun alusta joulukuun loppuun. Työskentely maastotarkastuksia lukuunottamatta tapahtui Ruokolahden kunnan tiloissa.

Inventoinnin käytännön toteutuksessa ovat monin tavoin avustaneet kunnan työntekijät sekä Ruokolahti-Seuran jäsenet Elina Hupponen, Aimo Rikkinen ja Sulo Siitonen. Ajoittain kentällä avusti Arto Marttinen. Edellä mainituille sekä monille maastossa opastaneille ja muilla tavoin tutkimuksessa avustaneille Ruokolahden kunnan asukkaille haluan esittää suuret kiitokset.

## 2. INVENTOINNIN TAVOITTEET JA MENETELMÄT

Inventoinnin tavoitteena oli ennestään museoviraston tiedossa olevien muinaisjäännösten tarkastus sekä tietojen järjestäminen ajan tasalle yhtenäiseksi kokonaisuudeksi. Lisäksi tavoitteena oli löytää rautakautisia kiinteitä muinaisjäännöksiä, joita kunnan alueelta ei toistaiseksi tunnettu, sekä tutkia rantakallioita ja sisämaan suohon päättyviä kalliioseinämiä mahdollisten kalliomaalausten varalta.

Kunnan vuonna 1993 tutkitut ja tarkastetut kiviröykkiökohteet päätettiin jättää vähemmälle huomiolle ja tarkastaa ne uudestaan mikäli kenttätyöhön varattu aika antaisi myöten.

Inventoinnin lähtökohtana oli Timo Miettisen vuonna 1977 suorittama Ruokolahden muinaisjäännösten inventointi, Antti Bilundin Kiviröykkiötutkimuksia Ruokolahdella 1993, Helsingin Yliopiston Muinais-Saimaa -projektin inventoinnit, sekä muutamat yksittäiset tarkastukset Ruokolahdelta. Tutkimuskertomuksia säilytetään Museoviraston arkeologian osaston arkistossa.

Tarkastuksen tärkeysjärjestys oli aiemmin tiedossa olevat muinaisjäännökset, rakennuskaava-alueet ja Virtutjoen ohitustien tienpohja, rantakaava-alueet joilla rakentaminen on vasta alkamassa, kuntalaisten vihjeet mahdollisista muinaisjäännöksistä, rautakauden kiinteiden muinaisjäännösten esiintymisen tyyppialueet, rantakallioiden ja sisämaan kalliioseinämien tarkastus sekä aiemmin tarkastetut röykkiökohteet. Käytännössä eri aihepiirit limittyivät tutkittavien kohdealueiden maantieteellisen sijainnin mukaan.

Kunnan laajuuden vuoksi lähestymisstrategiaksi valittiin meno suoraan kohteeseen. Kohde ja sen välitön lähiympäristö tarkastettiin. Tarkastukset keskittyivät kunnan luoteis- ja länsiosaan Saimaan rannoille, kunnan koillisosaan Sarajärven, Torsanjärven, Suuren Jukajärven ja Ahjärven ympäristöön sekä Huhtasenkylän alueelle. Täysin tarkastamaton alue jää kunnan keski- ja pohjoisosan suo- ja harjualueelle sekä kunnan kaakkoisosan järviolueen keskelle.

Kohteet dokumentoitiin maastossa kirjallisesti ja valokuvaamalla. Kohteiden laajuus ja kunto arvioitiin silmämääräisesti maastossa. Ennestään tunnetuille muinaisjäännösalueille kaivettiin koekuoppia mikäli jäännöksen laajuus tai kunto oli epäselvä. Uudet muinaisjäännöskohteet ja irtolöytökohteet sekä kaava-alueet pyrittiin tutkimaan maastosta ja olosuhteista riippuen koekuopin. Röykkiökohteisiin ei kaivettu koekuoppia.

Sää oli inventoinnin maasto-osuuden alussa toukokuussa lämmintä ja aurinkoista, mutta kesä-heinäkuussa usein kylmää, sateista ja tuulista. Yksi saareissa oleva vihje jäi sääolojen vuoksi tarkastamatta. Sadejaksot muuttivat jonkin verran tarkastussuunnitelmia.

Välimatkat kenttätyössä liikuttiin jalan, polkupyörällä, linja-autolla, Ruokolahti-Seuran jäsenten kyydissä, veneellä, ja omalla autolla joka oli ajoittain käytössäni. Vakituksen ajoneuvon puuttuminen hidasti kenttätyön suorittamista.

### 3. INVENTOINNIN TULOKSET

Merkittävä tulos oli rautakautisten muinaisjäännösten löytyminen, joita aiemmin ei tunnettu kunnan alueelta. Inventoinnin tulos varmistaa irtolöytöjen herättämän epäilyn kiinteän rautakautisen asutuksen olemassaolosta Ruokolahdella. Asutukseen liittyvää kalmistoa ei toistaiseksi löytynyt. Kivikauden ja varhaisen metallikauden kohdalla inventoinnin tulos oli odotettu. Jäänteet keskittyvät Saimaan rannoille kunnan länsi- ja luoteisosaan sekä Torsajärven läheisyyteen. Etsinnöistä huolimatta uusia kalliomaalauksia ei löytynyt.

Tulevissa inventoinneissa olisi jo kunnan laajuudenkin huomioon ottaen perusteltua keskittyä tiettyihin rajattuihin kokonaisuuksiin kuten Saimaan saariin tai jylhiin kallioalueisiin. Kunnan kaakkoisosassa oleva järviolue tarjoaa myös haastavan tutkimuskohteen.

Ruokolahden esihistorian kysymyksistä nousee esiin asutuksen jatkuvuus historialliselle ajalle. Asutuksen jatkuminen kivikaudesta varhaiselle metallikaudelle vaikuttaa selvältä. Rautakauden, etenkin varhaisemman rautakauden kohdalla tilanne on vielä avoin. Inventoinnissa löytyneiden asuinpaikkojen tutkiminen lisääisi tietoa kaivatusta ajanjaksosta.

*Minna Kähtävä-Marttinen*

#### 4. TUTKITUN ALUEEN LUONNE JA YLEISKUVA ESIHISTORIAALLISESTA ASUTUKSESTA

Ruokolahti on pinta-alaltaan yksi Etelä-Suomen suurimmista kunnista. Kunnan 1192 km<sup>2</sup> kätkevät sisäänsä vaihtelevan ja monipuolisen maaston. Kunnan pohjoisosaa halkoo koillis-lounas -suuntainen Salpausselän harjualue. Harjun kaakkoispuolella on suota ja kunnan rajalle asti ulottuva vaihtelevamaastoinen järviolue. Kunnan lounais- ja länsiosaa hallitsee Saimaa. Rantaviivaa kunnan alueella on yhteensä 2100 km.

Ruokolahdella maiseman kehitykseen ja sitä kautta esihistorian ihmisen asutusmahdollisuuksiin on vaikuttanut jääkauden jälkeinen maankohoaminen ja siitä johtuvat vedenpinnan vaihtelut.

Ruokolahdelta ei tunneta Suomen vanhimman asutusvaiheen, Suomusjärven kulttuurin ( 7500 - 4200 eKr.), eikä sitä seuraavan varhaiskampakeraamiikan ( 3300 - 3100 eKr.) asuinpaikkoja. Maan kallistumisen aiheuttama voimakas vedennousu Etelä-Saimaan alueella on haudannut alueella todennäköisesti olleen vanhimman asutuksen alleen. Suur-Saimaa oli laajimmillaan noin 3000 eKr., mutta tulvan puhkaistua ulomman Salpausselän Vuoksenniskan kohdalla Saimaan pinta laski nopeasti noin 2,5 m ja vedenpinnanlaskun seurauksena syntyneet rantatörmät ovat edelleen nähtävissä. Näillä rantatörmillä, silloisilla rantahietikoilla asui tyypillisen kampakeraamiikan ( 3100 - 2800 eKr.) väestöä, ja tältä ajalta löytyvät myös Ruokolahden ensimmäiset asutuksen merkit, kivistä asuinpaikat, jotka ovat lukumäärältään Ruokolahden suurin muinaisjäännösryhmä.

Kivikauden jälkeen varhaisella metallikaudella (1500 - 500 eKr.) muinaisjäännösten määrä Ruokolahdella vähenee. Muutamia asuinpaikat sekä uusi muinaisjäännöstyyppi, rökkiöhaudat eli "lapinrauniot" ovat kuitenkin merkkeinä asutuksen jatkumisesta.

Rautakaudella (500 eKr. - 1300 jKr.) muinaisjäännösten esiintymisessä näyttää olevan pitkä katkos, kunnes aivan rautakauden lopulla yksi irtolöytö ja kolme asuinpaikkaa tuovat Ruokolahden kiinteän asutuksen piiriin.

#### 5. RAPORTIN RAKENNE

Raportissa kohteet on ryhmitelty varsinaisiin kiinteisiin muinaisjäännöksiin, irtolöytöihin ja kivi- ja rautakauden rakennelmiin. Kohteiden numerointi noudattaa Miettisen vuoden 1977 numerointia kohteeseen 16 saakka. Kukin kohde on esitelty omana kokonaisuutenaan tekstiosalla ja peruskarttaotteella varustettuna. Kohteista esitetään perustiedot, joihin kuuluvat kylä-, tila-, peruskartta- ja koordinaattitiedot sekä löytö- ja tutkimustiedot. Rekisteri- ja maanomistajatiedot on saatu Ruokolahden kunnasta, Imatran kihlakunnan rekisteritoimistosta ja Imatran verotoimistosta.

Inventoinnissa tarkastettiin runsaasti vihjeitä, jotka osoittautuivat muiksi kun esihistoriallisiksi jäänteiksi. Nämä kohteet on esitelty lyhyesti luvussa 7, Muut kohteet. Kolme Etelä-Karjalan museon tiedossa olevaa vihjetä jäi sääolosuhteiden tai myöhäisen ilmitulonsa takia tarkastamatta.

## 6. KOHDELUETTELO

6.1. Kiinteät muinaisjäännökset	kohdekuvaus/ sivu
1. SAVILAHTI SATAMOINNIEMI Kivikautinen asuinpaikka. Kolme löytöaluetta. A I, B II, C II. PK 4112 03 MIETINSAARI x = 6793 74, y = 4428 63, z = 78-81 lounaispää x = 6793 96, y = 4428 82, z = 79-81 koillispää	25
2. TERÄVÄLÄ KARKLAHTI KOROSNIEMI A Kivikautinen/ varhaisen metallikauden asuinpaikka. Kaksi löytöaluetta. PK 4112 03 MIETINSAARI A:x = 6797 17, y = 4424 70, z = 76-78. III. B:x = 6797 30-42, y = 4424 60-64, z = 78-79. II.	28
3. RAUTIALA, HAUKPOHJA-SIPINNIEMI Kivikautinen asuinpaikka. II. PK 4112 06 RUOKOLAHTI x = 6797 55, y = 4437 97, z = 78 koillispää x = 6797 31, y = 4437 68, z = 78-80 lounaispää	31
4. VIRMUTJOKI HIETAMÄKI Kivikautinen asuinpaikka. II. PK 4121 04 VIRMUTJOKI x = 6804 20, y = 4434 83, z = 79-81	34
5. UTULA PIIPARI Kivikautinen asuinpaikka. II. PK 3143 10 UTULA x = 6806 68, y = 3579 82, z = 82,5-84	36
6. TUOMALA NÄLKÄLAHTI Kivikautinen asuinpaikka. II. PK 4121 01 HÄNNILÄ x = 6805 96, y = 4422 28, z = 79-80	38
7. TUOMALA NIITTYLAHTI PK 4121 01 HÄNNILÄ Kivikautinen asuinpaikka. II. Kiviröykkiöitä/ kaskiraunioita. III. x = 6806 64, y = 4423 40, z = 80-85 Kiviröykkiön pohja ? III. x = 6806 66, y = 4423 39, z = 85-90	40

8. TETRINIEMI SEPPÄLÄ 45  
 PK 4121 01 HÄNNILÄ  
 Kivikautinen asuinpaikka. I.  
 $x = 6805\ 48, y = 4429\ 09, z = 80$   
 Kiviröykkiöitä/ kaskiraunioita. III.  
 $x = 6805\ 42, y = 4429\ 05, z = 80$
9. KOTANIEMI SIENAA 48  
 Kivikautinen asuinpaikka. Kaksi löytöaluetta. II.  
 PK 4121 01 HÄNNILÄ  
 $x = 6807\ 93, y = 4428\ 12, z = 79$   
 $x = 6807\ 86, y = 4428\ 21, z = 78$
10. SYYSPOHJA ANTTILA 51  
 Kivikautinen asuinpaikka. II.  
 PK 4121 01 HÄNNILÄ  
 $x = 6809\ 86, y = 4427\ 09, z = 80-81$
11. TORSANSALO TORSANPÄÄ 53  
 Kivikautinen asuinpaikka. II.  
 PK 4121 08 POHJA-LANKILA  
 $x = 6817\ 97, 4449\ 77, z = 80-83$
12. UTULA ALATALO 55  
 Varhaisen metallikauden asuinpaikka. II.  
 PK 3143 10 UTULA  
 $x = 6803\ 32, y = 3577\ 43, z = 78-79$
13. UTULA NIEMENKAINALONSAARI 57  
 Röykkiöhauta. Varhainen metallikausi ? I.  
 PK 3143 10 UTULA  
 $x = 6803\ 04, y = 3577\ 33, z = 82$
14. UTULA KALMASAARI 59  
 Röykkiöhauta. Varhainen metallikausi ? I.  
 PK 3143 10 UTULA  
 $x = 6803\ 22, y = 3579\ 02, z = 83$
15. TUOMALA RAANIEMI 61  
 Röykkiöhauta. Varhainen metallikausi ? I.  
 Kivikautinen asuinpaikka. II.  
 PK 4121 01 HÄNNILÄ  
 $x = 6805\ 38, y = 4422\ 06, z = 80-81$

16. SAVILAHTI KOLMIKÖYTISIENVUORI 64  
 PK 4112 03 MIETINSAARI  
 Kalliomaalaus. I.  
 $x = 6796\ 60, y = 4426\ 53, z = \text{noin } 79$   
 Kiviröykkiöitä. III.  
 $x = 6796\ 54, y = 4426\ 55, z = 80-85$
17. UTULA SALMINIEMI 67  
 Röykkiöhauta. Varhainen metallikausi ? I.  
 PK 3143 10 UTULA  
 $x = 6803\ 18, y = 3578\ 40, z = \text{noin } 81$
18. VIRMUTJOKI PARRUMÄKI 69  
 Pronssikautinen ja historiallinen asuinpaikka. II.  
 PK 4121 04 VIRMUTJOKI  
 $x = 6803\ 70, y = 4434\ 26, z = 85-90$
19. RAUTIALA LAMPSIINLAHTI 72  
 Esihistoriallinen asuinpaikka. II.  
 PK 4112 06 RUOKOLAHTI  
 $x = 6797\ 65, y = 4437\ 08, z = \text{noin } 77$
20. HAUKLAPPI PYTÄRÄNSAARI 74  
 Kalliomaalaus. I.  
 PK 3143 12 UMMISTONVESI  
 $x = 6822\ 14, y = 3578\ 23, z = 80-85$
21. UTULA TERVAHAUDANLAHTI 76  
 PK 3143 10 UTULA  
 A: kivikautinen asuinpaikka. Kaksi löytökohtaa.  
 $x = 6806\ 24, y = 3576\ 66, z = 80$ . II.  $x = 6806\ 32, y = 3576\ 64, z = 75$ . III.  
 B: pyyntikuoppa. II.  
 $x = 6806\ 19, y = 3576\ 60, z = 80-85$   
 C: historiallinen tulisija/ asuinpaikka ? III.  
 $x = 6806\ 24, y = 3576\ 66, z = 80$
22. TERÄVÄLÄ KARKLAHTI KOROSNIEMI B 81  
 Kivikautinen asuinpaikka. Kaksi löytökohtaa.  
 PK 4112 03 MIETINSAARI  
 A:  $x = 6797\ 00, y = 4424\ 40, z = 79-82$ . II.  
 B:  $x = 6797\ 32, y = 4424\ 41, z = 78-80$ . I.
23. TERÄVÄLÄ KARKLAHTI KOROSNIEMI C 84  
 Varhaisen metallikauden asuinpaikka. II.  
 PK 4112 03 MIETINSAARI  
 $x = 6797\ 33, y = 4424\ 01, z = 78-80$



24. TERÄVÄLÄ KARKLAHTI KOROSNIEMI D 87  
 Ajoittamattomia kivilatomuksia. II.  
 PK 4112 03 MIETINSARI  
 $x = 6797\ 68, y = 4424\ 28, z = \text{noin } 79$  kaakkoispää  
 $x = 6797\ 76, y = 4424\ 18, z = 80-85$  luoteispää
25. RASILA HOVINLAHTI 89  
 Esihistoriallinen asuinpaikka. II.  
 PK 4112 06 RUOKOLAHTI  
 $x = 6799\ 97, y = 4436\ 12, z = \text{noin } 79$
26. UTULA SATLAINEN 91  
 PK 3143 10 UTULA  
 Kivikautinen asuinpaikka. II.  
 $x = 6807\ 12, y = 3577\ 97-99, z = 80$   
 Pyyntikuoppa ? II.  
 $x = 6807\ 11, y = 3577\ 95, z = 80-85$
27. RAHIKKALA MÖKINMÄKI I 94  
 Rautakautinen ja historiallinen asuinpaikka. II.  
 PK 4112 06 RUOKOLAHTI  
 $x = 6796\ 75, y = 4435\ 26, z = 111$
28. RAHIKKALA MÖKINMÄKI II 96  
 Rautakautinen asuinpaikka. II.  
 PK 4112 06 RUOKOLAHTI  
 $x = 6796\ 64, y = 4435\ 38, z = 111$
29. LEMPIÄLÄ PÄIVÄNRANTA 98  
 Kivikautinen ? - rautakautinen - historiallinen asuinpaikka. II.  
 PK 4121 01 HÄNNILÄ  
 $x = 6804\ 55, y = 4428\ 24, z = 90-95$
- 6.2. Irtolöydöt**
30. TORSANSALO TORSANRANTA 101  
 Kivikautinen irtolöytö. KM 12916 hioin.  
 PK 4121 08 POHJA-LANKILA  
 $x = 6817\ 97, y = 4449\ 77 ?, z = ?$
31. POHJA-LANKILA SUOPELTO 103  
 Kivikautinen irtolöytö. KM 18977 hioin ja hiiltä.  
 PK 4121 08 POHJA-LANKILA  
 $x = 6819\ 56, y = 4446\ 27, z = \text{noin } 97$

32. VIRMUTJOKI HÄLLSTEN 105  
Kivikautisia irtolöytöjä. EKM 3221 poikkikirves, EKM 3224 kourutaltta.  
PK 4121 04 VIRMUTJOKI  
x = 6805 16, y = 4435 10, z = noin 77
33. HÄNNILÄ HARJUMÄKI 107  
Kivikautisia irtolöytöjä.  
Viipurin museo 2445-26 poikkikirves. Esine kadonnut.  
Viipurin museo 2446-27 tasataltta. Esine kadonnut.  
PK 4121 01 HÄNNILÄ  
x = 6803 22, y = 4425 50, z = noin 107 (päärakennus)
34. HÄNNILÄ SIKIÖ 108  
Kivikautinen irtolöytö.  
Viipurin museo 2447-28 tasataltta. Esine kadonnut.  
PK 4121 01 HÄNNILÄ  
x = 6803 50, y = 4425 99, z = 99 (päärakennus)
35. KUOPIOLA VENTO 110  
Kivikautinen irtolöytö. RuKM 1029 piinuolenkärki.  
PK 4121 07 KAITURINPÄÄ  
x = 6803 09, y = 4448 58, z = noin 115. Arvioidut koordinaatit.
36. KALJULA HÄMESAARI 112  
Rautakautinen irtolöytö. KM 12050 soikea kupurasolki.  
PK 4112 06 RUOKOLAHTI  
x = 6797 00, y = 4438 19, z = 74
37. IMMALANJÄRVI HUMPUNSAARI 114  
Kivikautinen irtolöytö. KM 20580 oikokirveen katkelma.  
PK 4112 08 + 11 SALO-PELTOLA  
x = ?, y = 4444 80, z = 69,6
38. REVONNIEMI SUURISAARI 117  
Kivikautinen irtolöytö. RuKM 2588 reikäkivi.  
PK 4121 11 TORSANSALO  
x = 6813 14, y = 4450 23, z = 105-110
39. LAAMALA RIVEERA 119  
Kivikautinen irtolöytö. RuKM 2591 hioin.  
PK 4121 04 VIRMUTJOKI  
x = 6807 70, y = 4437 56, z = noin 105
40. SUTELA KANSAKOULU 121  
Kivikautinen irtolöytö. RuKM 2564 uurretuura.  
PK 4121 07 KAITURINPÄÄ  
x = 6808 04, y = 4446 16, z = 122,5-127,5

41. VIRMUTJOKI LAPPI 123  
 Esihistoriallinen irtolöytö. KM 29859 hioimen katkelma.  
 PK 4121 04 VIRMUTJOKI  
 $x = 6803\ 92, y = 4434\ 46, z = 95$
- 6.3. Kiviröykkiöt ja kivrakennelmat**
42. ANTEROISENMÄKI / KALJULA RISTIMÄKI 125  
 Kiviröykkiöitä ja maantasaisia kivilatomuksia. II.  
 PK 4112 06 RUOKOLAHTI  
 $x = 6797\ 06, y = 4434\ 36, z = 112,5$
43. HÖRKKÖLÄ HAUDANLAHTI 128  
 Kiviröykkiöitä/ kaskiraunioita. III.  
 PK 4112 09 IMMALA  
 $x = 6799\ 98, y = 4445\ 01, z = 105-107,5$
44. KÄRINKINIEMI VILJAKANNIEMI 130  
 Kiviröykkiöitä. Kaksi keskittymää.  
 PK 4112 09 IMMALA  
 A:  $x = 6798\ 89, y = 4442\ 35, z = \text{noin } 87$ . III.  
 B:  $x = 6799\ 00, y = 4442\ 38, z = \text{noin } 87$ . II.
45. TUOMALA KARONIEMI 133  
 Kiviröykkiöitä/ viljelysraunioita. III.  
 PK 4121 01 HÄNNILÄ  
 $x = 6804\ 42, y = 4420\ 20, z = 82,5$  länsipää  
 $x = 6804\ 38, y = 4420\ 80, z = 80-90$  itäpää
46. TUOMALA PUNKKA 135  
 Kiviröykkiöitä/ viljelysraunioita. III.  
 PK 4121 01 HÄNNILÄ  
 $x = 6804\ 30, y = 4421\ 28, z = 85-90$
47. KOTANIEMI 137  
 Kiviröykkiöitä/ viljelysraunioita. III.  
 PK 4121 01 HÄNNILÄ  
 $x = 6807\ 81, y = 4428\ 41, z = 80-82$
48. SAVILAHTI PYKÄLÄMÄKI 139  
 Kiviröykkiöitä. III.  
 PK 4112 03 MIETINSAARI  
 $x = 6796\ 36, y = 4426\ 74, z = 107,5$

49. KEKÄLEENMÄKI 141  
 Kiviröykkiöitä ja kivirakennelmia. III.  
 PK 3143 10 UTULA  
 x = 6807 82, y = 3572 48, z = 100 kaakkoispää  
 x = 6808 04, y = 3572 28, z = 102,5 luoteispää
50. KUOPIOLA KARSIKKOMÄKI 144  
 Kiviröykkiöitä/ kaskiraunioita. III.  
 PK 4121 07 KAITURINPÄÄ  
 x = 6802 91, y = 4448 90, z = 117,5 luoteispää  
 x = 6802 76, y = 4449 02, z = 110 kaakkoispää
51. TORSANTAKA PELLINEN 146  
 Kiviröykkiöitä/ viljelysraunioita. III.  
 PK 4121 05 KEMPPILÄ  
 PK 4121 06 LIEVISKÄ  
 x = 6819 95, y = 4437 10, z = 105 lounaispää (4121 05 )  
 x = 6820 50, y = 4437 70, z = 115-120 koillispää (4121 06)
52. JUNNIKKALA VANNEMÄENOJA 149  
 Kiviröykkiöitä ja kivirakennelmia. III.  
 PK 3143 10 UTULA  
 x = 6806 20, y = 3572 55, z = noin 100 luoteispää  
 x = 6806 12, y = 3572 72, z = noin 85 kaakkoispää
53. TORSANTAKA KARHUNPÄÄNNIEMI 152  
 Kiviröykkiö. III.  
 PK 4121 09 TORSANTAKA  
 x = 6823 57, y = 4443 08, z = 95-100
54. SUTELA KOJO 154  
 Kiviröykkiöitä/ viljelysraunioita. III.  
 PK 4121 07 KAITURINPÄÄ  
 x = 6807 40, y = 4446 00, z = 105-130
55. NIUVANMAA KALMISTONMÄKI 156  
 Kiviröykkiöitä/ viljelysraunioita. III.  
 PK 4121 07 KAITURINPÄÄ  
 x = 6807 00, y = 4447 20, z = 105-130 pohjoispää  
 x = 6806 74, y = 4447 13, z = 111 eteläpää
56. NIUVANMAA SUURVUORENKALMISTO 158  
 Kiviröykkiöitä/ kaskiraunioita. III.  
 PK 4121 07 KAITURINPÄÄ  
 x = 6807 90 - 6808 25, y = 4448 20-70, z = 110-130

57. VALTOLA KOMOSAARI 160  
Kiviröykkiöitä/ viljelyraunioita. III.  
PK 3143 12 UMMISTONVESI  
x = 6822 90 - 6823 00, y = 3577 30-40, z = 76-85
58. MUSTAKULKKULA KOLEIKONMÄKI 162  
Kiviröykkiöitä. III.  
PK 4121 07 KAITURINPÄÄ  
x = 6808 90 - 6809 00, y = 4442 10 - 4442 20, z = 115-125
59. VEHVIALÄ VÄÄRÄJÄRVI 164  
Kiviröykkiöitä. III.  
PK 4121 07 KAITURINPÄÄ  
x = 6803 30-50, y = 4442 10-20, z = 100-120
60. TERÄVÄLÄ MULTAMÄKI 166  
Kiviröykkiö. II-III.  
PK 4112 03 MIETINSAARI  
x = 6799 07, y = 4425 41, z = 85
61. HAUKLAPPI VALKINHOVI 168  
Kiviröykkiöitä. III.  
PK 3143 11 KÄKÖVESI  
x = 6819 70-80, y = 3578 30-40, z = 90-95
62. HAUKLAPPI TERVAKANGAS 170  
Kiviröykkiöitä. III.  
PK 4121 02 SYYSPOHJA  
x = 6815 19-29, y = 4423 43, z = 100-112,5
63. HAUKLAPPI MUSTATVUORET 172  
Kaareva kivirakennelma. II.  
PK 3143 11 KÄKÖVESI x = 6813 40, y = 3573 57, z = 80

## 7. MUUT KOHTEET

### 7.1. Mahdollisesti esihistorialliset tuhoutuneet kohteet

#### Huhtasenkylä

PK 4112 09 IMMALA  $x = 6792\ 87, y = 4443\ 22, z = 90-95$

Mahdollinen liesi. Palaneita kiviä ja hiiltä sorakuopan pohjalla reunasta sortuneen juurakon alla. Liesi voi olla myös resentti, jolloin juurakko olisi sortunut sen päälle kuopan pohjalle. Koekuopat hiekka- ja sorakukulalla eivät sisältäneet likamaata tai löytöjä. Löytöpaikka kuuluu Huhtasenkylän rakennuskaava-alueeseen.

#### Rautiala, Hannahonniemi

PK 4112 06 RUOKOLAHTI  $x = 6798\ 98, y = 4438\ 82, z = 115$

Mahdollinen röykkiön pohja. Silokallionpypyllällä ohutta kiveystä noin 3 x 3 m alueella. Kivien koko 15 - 25 cm. Kiveys hajotettu kallion ympärille laajalle alueelle. Kivet ovat paksun sammalen peitossa. Löytöpaikka kuuluu Kirkonseudun rakennuskaava-alueeseen.

#### Hauklappi, Valkinsalmi

PK 3143 12 UMMISTONVESI  $x = 6820\ 39, y = 3579\ 48, z = 80-90$

Mahdollinen, hyvin epämääräinen kalliomaalaukseen viittaava punerva läiskä lounaaseen Valkinsalmeen laskevalla jyrkällä rinteellä suuressa kalliolohkareessa noin 5 - 6 m vedenpinan yläpuolella. Kuva EKM K857:83-85

### 7.2. Mahdollisesti esihistorialliset kadonneet irtolöydöt

#### Laamala, Riveera

PK 4121 04 VIRMUTJOKI  $x = 6807\ 76, y = 4437\ 59, z = \text{noin } 105$  (päärakennus)

Paikalta on löytynyt 1980- luvun alussa reikäkivi. Noin 50 m päässä on kivikautisen hioimen löytöpaikka (inv. 39).

#### Torsantaka, Jukajärvi, Karhunpäänniemi

PK 4121 09 TORSANTAKA  $x = 6823\ 70, y = 4443\ 46, z = 100-105$  (riihen pohja)

Juho Kauppinen on löytänyt maatoissa 1930 - 1950- luvulla kivisen tuuran tyyppisen esineen joka tuikattiin riihen salvoksen väliin. Esineestä tietävät Aaro Koski ja Sulo Siitonen.

#### Torsantaka ? Melkonniemi

Kivienharrastaja Taavi Toivanen on nähnyt Melkonniemessä noin 20 vuotta sitten kaksi 15 - 20 cm pitkää, kapeaa ja sileää kiviesinettä, joiden leveämpi pää oli kourumainen. Esineiden kiviaines oli erikoista, tiivistä, eikä Toivasen mukaan suomalaista kiveä.

### 7.3. Historialliset kohteet

Immalanjärvi, Likolampi

PK 4112 09 IMMALA  $x = 6793\ 31$ ,  $y = 4442\ 74$ ,  $z = 100-105$

Tervahauta. Kohde kuuluu Huhtasen kylän rakennuskaava-alueeseen.

Kesselilä, Ridanniitty

PK 4121 09 TORSANTAKA. Koordinaatit noin  $x = 6821\ 04$ ,  $y = 4449\ 34$ ,  $z = 110-115$ .

Hiilimiilu. Opas Hugo Toivonen.

Kesselilä, Pohja-Lankila, Vertalansalmi. Rautakorpi

PK 4121 08 POHJA-LANKILA

$x = 6818\ 61$ ,  $y = 4447\ 58$ ,  $z = 92,5$

$x = 6819\ 20$ ,  $y = 4446\ 90$ ,  $z =$  noin 90

$x = 6819\ 70$ ,  $y = 4447\ 25$ ,  $z =$  noin 90

$x = 6818\ 98$ ,  $y = 4447\ 99$ ,  $z = 90-95$

Useita raudansulatuspaikkoja koordinaattien väliin jäävällä alueella. Opas Sulo Siitonen.

Niuvanmaa, Patakorpi

PK 4121 07 KAITURINPÄÄ. Koordinaatit noin  $x = 6807\ 27$ ,  $y = 4446\ 78$ ,  $z = 107,5-110$ .

Raudansulatuspaikka. Opas Erkki Kojo

Sutela, Häränmäki

PK 4121 07 KAITURINPÄÄ  $x = 6806\ 96-99$ ,  $y = 4446\ 20-30$ ,  $z = 115-120$

Kolme neliönmuotoista kivettyä kaivantoa. Koko noin  $1\ x\ 1\ x\ 1\ m$ . Tarkoitus epäselvä.

Opas Erkki Kojo.

Virmutjoki, Parrumäki

PK 4121 04 VIRMUTJOKI  $x = 6803\ 85$ ,  $y = 4434\ 21$ ,  $z = 90-95$

Suuri kivetty kuoppa pellossa vajaan metrin syvyydessä pronssikautisen ja historiallisen asuinpaikan tuntumassa. Peitetty. Opas Erkki Heino.

Kotaniemi, Venäinkangas

PK 4121 01 HÄNNILÄ  $x = 6809\ 04$ ,  $y = 4428\ 40$ ,  $z = 100$

Pyöreä, halkaisijaltaan noin 10 m ja syvyydeltään noin 3 m syvä, poikkileikkaukseltaan suppilomainen kuoppa jossa on vallit ympärillä. Paikkakunnalla kuoppaa pidetään vapaussodan aikaisena venäläisten hautana. Kuoppa sijaitsee kuivalla hiekkakankaalla.

Kuva EKM K857:86

Puntala

PK 4112 09 IMMALA  $x = 6794\ 08$ ,  $y = 4443\ 84$ ,  $z = 87,5$

Suorakaiteenmuotoinen kuoppa kahden suon välisellä hiekkakannaksella. Kuoppa on kooltaan  $4,5\ x\ 3,80\ x\ 1,5\ m$ . Poikkileikkaukseltaan kuoppa on suppilomainen ja siinä on vallit ympärillä.

Hauklappi, Rasvalammin luonnonsuojelualue

PK 4121 02 SYYSPOHJA  $x = 6813\ 39$ ,  $y = 4421\ 89$ ,  $z = 80$

Maatuneita hirsikehikoita sekä vanhoja kaivantoja syvän supan pohjalla. Rakennelmat ovat paksun sammalen peitossa.

Torsansalo, Ridanniitty

PK 4121 09 TORSANTAKA  $x = 6820\ 35$ ,  $y = 4448\ 90$ ,  $z = 110-115$

Kivikehä kalliolla. Halkaisija noin 5 m, kivien koko 20 - 60 cm. Tarkoitus epäselvä.

Opas Hugo Toivonen.

Torsansalo, Ridanniitty

PK 4121 09 TORSANTAKA  $x = 6820\ 68$ ,  $y = 4449\ 36$ ,  $z = 135$

$x = 6822\ 20$ ,  $y = 4449\ 35$ ,  $z = 120-125$

$x = 6821\ 58$ ,  $y = 4448\ 85$ ,  $z = 105-115$

Jäänteitä kadonneesta kyläasutuksesta koordinaattien rajaamalla alueella nykyisessä erämaassa. Asutus ajoittuu todennäköisesti 1800- luvulle ja 1900- luvun alkuun. Opas Hugo Toivonen.

Puttola, Säynätojanlahti

PK 3143 10 UTULA  $x = 6808\ 88$ ,  $y = 3577\ 74$ ,  $z = 80$

Luonnonkivistä rakennettu kivimuurin pätkä kallion kupeessa. Kivimuurin edessä maassa on kaivanto. Rakennelma saattaa liittyä läheiseen talon raunioon. Tarkastettu myös vuonna 1993 (Bilund). Kuva EKM K857:87.

Utula, Murhakorven luodot

PK 3143 10 UTULA koordinaatit noin  $x = 6802\ 82$ ,  $y = 3576\ 50$ ,  $z = 1,5 - 6$

Aluksen osa Lintusaarenselän Murhakorven luotojen edestä. Osa on noin 1,5 m pitkä, 15 - 20 cm paksu, tosesta päästä kaareva veistetty hirsi. Osaan on poltettu reikiä joissa on jäljellä katkenneet puutapit. Osan löysi Antti Pätilä sukeltaessaan. Esine on Ilkka Vohlosen hallussa.

#### 7.4. Ruokolahdelta aiemmin maasta löytyneitä esineitä

Luettelo ei ole täydellinen.

Anteroisenmäki, Kokkola

PK 4112 06 RUOKOLAHTI  $x = 6795\ 98$ ,  $y = 4436\ 83$ ,  $z = 105-110$

Valinmuotti jossa on todennäköisesti napin painanteet. Esineen on löytänyt Arvo Kokko tien tasauksessa 5-6 cm syvyydestä savimullasta. RuKM 2585.

Puntala, Kaivosuo

PK 4112 09 IMMALA  $x = 6794\ 49$ ,  $y = 4444\ 33$ ,  $z = 85$

Valinmuotti jossa on nuolenkärjen ja mahdollisesti napin painanteet. Esineen on löytänyt Erkki Rautio ojankaivuussa alle metrin syvyydeltä. RuKM 2586.

Puntala, Männistö

PK 4112 09 IMMALA  $x = 6794\ 20$ ,  $y = 4444\ 80$ ,  $z =$  noin 90 (päärakennus)

Valinmuotti jossa on suorakaiteenmuotoinen painauma. Esineen on löytänyt Pentti Rautio. Esine on lähetetty Museovirastoon.



### 7.5. Luonnonmuodostumat ja muut muinaisjäänöksiksi mielletyt kohteet

Hauklappi, Kaationiemen vuori

PK 3143 12 UMMISTONVESI  $x = 6821\ 63$ ,  $y = 3578\ 00$ ,  $z = 85-90$

Punertavia jälkiä lounaaseen Vuorilahteen avautuvassa karkeassa pystysuorassa kallioseinämässä. Kallion kiviaineksen seassa on punervampaa kiviainesta. Kallioseinämää on ehdotettu kalliomaalaukseksi. Kuva EKM K857:88-89

Immаланjärvi, Päivänrinta

PK 4112 09 IMMALA  $x = 6791\ 74$ ,  $y = 4443\ 60$ ,  $z = 85-90$

Jyrkän kallion alareunassa lohkeamia, "luolia". Luonnonmuodostumia.

Utula, Kalmasaari

PK 3143 10 UTULA  $x = 6803\ 20$ ,  $y = 3578\ 98$ ,  $z = 75-80$

Suuren siirtolohkareen sivuilla reikiä. Luonnonmuodostumia, ei kuppikivi.

Virmutjoki, Uniniemi

PK 4121 04 VIRMUTJOKI  $x = 6802\ 29$ ,  $y = 4434\ 41$ ,  $z = 85-90$

Väärennetty kalliomaalaus. Koordinaatit ovat arvio.

## 8. LÖYTÖLUETTELO

### 8.1. Kansallismuseon kokoelmissa olevat löydöt

KM 12050 SOIKEA KUPURASOLKI, pronssia. Löytynyt vedenpohjasta Kaljulan Hämesaaren edestä uintirekellä 1948. Löytäjä Iivari Vainikainen.  
Ruokolahti 36 Kaljula Hämesaari

KM 12916 HIOIN. Löytynyt Torsansalon Mustojan tilalta "perustuksen kaivuussa" 1949.  
Tarkka löytöpaikka tuntematon.  
Ruokolahti 30 Torsansalo Torsanranta

KM 15476 : Varhaisen metallikauden asuinpaikkalöytö  
SAVIASTIAN REUNAPALA. Asbestikeramiikkaa. Sär. II.  
Ruokolahti 12 Utula Alatalo

KM 17712 HEVOSENKENKÄSOLKI, pronssia. Löytynyt Rahikkalan Näverin Mökinmäestä kyntötöissä 1966. Löytäjä Pauli Huuhtanen.  
Ruokolahti 27 Rahikkala Mökinmäki

KM 18977 : 1 - 2 : HIOIN JA HIILTÄ. Löytynyt Pohja- Lankilan Suopellon tilalta tierummun monttua kaivettaessa 1972. Löytäjä Arvo Pulkkinen.  
Ruokolahti 31 Pohja-Lankila Suopelto

KM 20166 : 1 - 9 : Kivikautisia asuinpaikkalöytöjä  
SAVIASTIANPALOJA, KVARTSIA.  
Ruokolahti 1 Savilahti Satamoinniemi

KM 20167 : 1 - 8 : Kivikautisia asuinpaikkalöytöjä  
SAVIASTIANPALOJA, KVARTSI-ISKOKSIA.  
Ruokolahti 2 Terävälä Karklahti Korosniemi A

KM 20168 : 1 - 3 : Kivikautisia asuinpaikkalöytöjä  
KVARTSIKAAVIN, KVARTSITALTTA, KVARTSI-ISKOKSIA.  
Ruokolahti 3 Rautiala Haukpohja-Sipinniemi

KM 20169 : 1 - 4 : Kivikautisia asuinpaikkalöytöjä  
SAVIASTIANPALOJA. Tyypillistä Kampakeramiikkaa.  
Ruokolahti 4 Virtutjoki Hietämäki

KM 20170 : 1 - 3 : Kivikautisia asuinpaikkalöytöjä  
SAVIASTIANPALOJA, KVARTSI-ISKOS.  
Ruokolahti 5 Utula Piipari

Km 20171 : 1 - 2 : Kivikautisia asuinpaikkalöytöjä  
KVARTSI-ISKOKSIA, LIUSKEISKOS.  
Ruokolahti 6 Tuomala Nälkälähti

KM 20172 : 1 - 7 : Kivikautisia asuinpaikkalöytöjä  
SAVIASTIANPALOJA, KVARTSIKAAVIN, KVARTSI-ISKOKSIA, PII-ISKOS,  
PALANUTTA LUUTA  
Ruokolahti 7 Tuomala Niittyalahti

KM 20173 : 1 - 5 : Kivikautisia asuinpaikkalöytöjä  
SAVIASTIANPALOJA, KVARTSI-ISKOKSIA, KIVILAJI-ISKOS  
Ruokolahti 8 Tetriniemi Seppälä

KM 20174 : 1 - 4 : Kivikautisia asuinpaikkalöytöjä  
SAVIASTIANPALOJA, KVARTSIKAAVIN, KVARTSI-ISKOKSIA, PALANUTTA  
LUUTA.  
Ruokolahti 9 Kotaniemi Sienea

KM 20175 : 1 - 4 : Kivikautisia asuinpaikkalöytöjä  
SAVIASTIANPALOJA, KVARTSI-ISKOKSIA, PALANUTTA LUUTA  
Ruokolahti 10 Syyspohja Anttila

KM 20176 : 1 - 4 : Kivikautisia asuinpaikkalöytöjä  
MAHDOLLISIA KERAMIIKAN PALOJA, KVARTSIKAAVIN, KVARTSI-ISKOKSIA,  
PALANUTTA LUUTA.  
Ruokolahti 11 Torsansalo Torsanpää

KM 20177 : 1 - 3 : Kivikautisia asuinpaikkalöytöjä  
KVARTSIKAAVIN, KVARTSIYDIN, KVARTSI-ISKOKSIA  
Ruokolahti 12 Utula Alatalo

KM 20580 : Kivikautinen irtolöytö  
OIKOKIRVEEN KATKELMA  
Ruokolahti 37 Immalanjärvi Humpusaari

KM 27568 : 1 - 7 Kivikautisia asuinpaikkalöytöjä  
SAVIASTIANPALOJA, KVARTSI-ISKOKSIA, PALANUTTA LUUTA  
Ruokolahti 22 Terävälä Karklahti Korosniemi B

KM 28171 : 1 - 8 Kivikautisia ja historiallisen ajan asuinpaikkalöytöjä  
SAVIASTIANPALA, KVARTSI-ISKOS, PII-ISKOS, LOHKOKAPPALE KVARTSIA,  
ONGENKOUKKU JA PERUKE, RAUTAESINEEN KATKELMA, LITISTETTYJÄ  
KUPARIN PALOJA, LIITUPIIPUN PALOJA, HIOMAKIVI, PALANUTTA PIITÄ,  
PALANUTTA LUUTA.  
Ruokolahti 21 Utula Tervahaudanlahti

KM 28172 : 1 - 4 Kivikautisia asuinpaikkalöytöjä  
SAVIASTIANPALOJA  
Ruokolahti 3 Haukpohja-Sipinniemi

KM 28173 : Esihistoriallisia asuinpaikkalöytöjä  
PALANUTTA LUUTA  
Ruokolahti 19 Rautiala Lampsiinlahti

KM 28174 : Kivikautisia asuinpaikkalöytöjä  
SAVIASTIANPALOJA  
Ruokolahti 22 Terävälä Karklahti Korosniemi B

KM 28175 : Varhaisen metallikauden asuinpaikkalöytöjä  
SAVIASTIANPALOJA  
Ruokolahti 23 Terävälä Karklahti Korosniemi C

KM 28237 : Varhaisen metallikauden asuinpaikkalöytöjä  
KVARTSI-ISKOKSIA  
Ruokolahti 12 Utula Alatalo

KM 28256 : 1 - 3 Kivikautisia asuinpaikkalöytöjä  
SAVIASTIANPALA, KVARTSI-ISKOKSIA  
Ruokolahti 15 Tuomala Raaniemi

KM 28317 : 1 - 36 Kivikautisia/ Varhaisen metallikauden asuinpaikkalöytöjä  
SAVIASTIANPALOJA, KVARTSI-ISKOKSIA, PALANUTTA LUUTA  
Ruokolahti 2 Terävälä Karklahti Korosniemi A

#### **Inventoinnin 1996 löydöt**

Diar. 19.11.1996

**KM 29846** : 1 KVARTSIYDIN 1 kpl, 5,5 g.  
: 2 KVARTSI-ISKOS 1 kpl, 0,1-0,5 g.

Kivikauden asuinpaikkalöytöjä.

Ruokolahti 1 Savilahti Satamoinniemi

**KM 29847** : 1-2 SAVIASTIANPALOJA 161 kpl, 350 g.  
kampaleima- ja kuoppakoristeisia, pelkin rombimaisin tai soikein kuopin koristettuja sekä koristeettomia saviastianpaloja. Sekoitteena hiekka tai kivimurska. Koristeetonmissa paloissa asbestisekoitetta.

- : 3 KVARTSIKAAVIN 1 kpl, 3 g.
- : 4 KVARTSI-ISKOKSIA 18 kpl, 29 g.
- : 5 KIVILAJI-ISKOKSIA 6 kpl, 24 g.
- : 6 KVARTSIN LOHKOKAPPALEITA 7 kpl, 140 g.

Kivikautisia asuinpaikkalöytöjä

Ruokolahti 3 Haukpohja-Sipinniemi

**KM 29848** : 1-2 SAVIASTIANPALOJA 2 kpl, 8 g.  
kuoppa- ja kampaleimakoristeisia saviastianpaloja. Reunapalan sisäänpäin viisto suu kampaleimakoristeinen. Sekoite hiekka.

- : 3 PALANUTTA SAVEA 1 kpl, 1,5 g.
- : 4 PALANUT LUU 1 kpl, 0,1-0,5 g.

Kivikauden asuinpaikkalöytöjä  
Ruokolahti 4 Virmutjoki Hietämäki

**KM 29849 : 1 KVARTSI-ISKOS 1 kpl 0,5 g.**

Kivikauden asuinpaikkalöytö  
Ruokolahti 6 Tuomala Nälkälahti

**KM 29850 : 1 SAVIASTIANPALOJA 2 kpl, 17 g.**

koristeettomia, asbestisekoitteisia.

: 2 KVARTSIKAAVIN / TALTTA 1 kpl, 4,5 g.

: 3 KVARTSI-ISKOS 1 kpl, 0,5 g.

: 4 PALANUTTA LUUTA 6 kpl, 3,5 g.

Kivikautisia asuinpaikkalöytöjä  
Ruokolahti 7 Tuomala Niittyalahti

**KM 29851 : 1 PALANUTTA LUUTA 20 kpl, 3,5 g.**

Esihistoriallisia asuinpaikkalöytöjä  
Ruokolahti 19 Rautiala Lampsiinlahti

**KM 29852 : 1 SAVIASTIANPALOJA 2 kpl, 3 g.**

saviastian pala ja muru. Palan reunassa pitkänomainen painauma. Sekoite karkea kivimurska.

Kivikautisia asuinpaikkalöytöjä  
Ruokolahti 22 Karklahti Korosniemi B

**KM 29853 : 1 SAVIASTIANMURUJA 5 kpl, 1 g.**

yhdessä murussa ulkopintaa jäljellä. Sekoite kiille ja karkea kivimurska.

Esihistoriallisia asuinpaikkalöytöjä  
Ruokolahti 25 Rasila Hovinlahti

**KM 29854 : 1 SAVIASTIANPALA 1 kpl, 6g.**

koristeena kulunutta kampaleimaa. Sekoite karkea kivimurska.

Kivikautinen asuinpaikkalöytö  
Ruokolahti 26 Utula Satlainen

**KM 29855 : 1 SAVIASTIANPALOJA 5 kpl, 14 g.**

ruskeita, koristeettomia saviastianpaloja 3 kpl, sekoite kivimurska. Musta pintaisia paloja 2 kpl, toisessa mahdollisesti jälkiä koristelusta. Saviaines hienoa ja tiivistä, sisältää niukasti hienojakoista sekoitetta.

: 2 PALANUTTA SAVEA 5 kpl, 9 g.

: 3 KUONAA 1 kpl, 13,5 g.

Rautakautisia asuinpaikkalöytöjä  
Ruokolahti 27 Rahikkala Mökinmäki I

**KM 29856** : 1 SAVIASTIANPALOJA JA MURUJA 6 kpl, 9 g.  
koristeettomia. Sekoite kivimurska, osassa mahdollisesti hienojakoisempi aines. Kahdessa palassa astian sisäpinta on musta, kolmannessa mustuus on osittaista.

: 2 PALANUTTA LUUTA 1 kpl, 0,1 -0,5 g.

Rautakautisia asuinpaikkalöytöjä

Ruokolahti 28 Rahikkala Mökinmäki II

**KM 29857** : 1 PRONSSINAPPI, 1 kpl, 1,5 g.  
kulkusmainen, umpivalettu.

: 2-3 VÄRTTINÄN KEHRÄN KAPPALEITA 3 kpl, 44,5 g.

: 4 KANGASPUUNPAINON PALA 1 kpl, 53,5 g.

: 5-7 SAVIASTIANPALOJA 4 kpl, 18 g.

Kaksi koristeetonta pinnaltaan ja savimassaltaan mustaa astian reunapalaa. Ulospäin profiloitu reuna paksunee astian suussa. Se koite hienojakoista, osittain kiillettä. Kaksi dreijattua astianpalaa. Toisessa päällä koristeiviivaa. Ruskean savimassan sekoitteena karkea kivimurska.

: 8 PALANUTTA SAVEA 7 kpl, 94 g.

: 9 PIIKAAVIN 1 kpl, 11 g.

: 10-11 PII-ISKOKSIA JA TULUSPIITÄ ? 11 kpl, 39 g.

: 12 PALANUTTA LUUTA 9 kpl, 5 g.

: 13 KUONAA 1 kpl, 22,5 g.

Rautakautisia asuinpaikkalöytöjä

Ruokolahti 29 Lempiälä Päivänranta

**KM 29858** : 1 HIEKKAKIVIESINEEN KATKELMA 1 kpl, 60 g.  
pituus 6,0 cm, leveys 3,4 cm ja paksuus 1,7 cm. Todenäköisesti hioimen katkelma.

: 2-3 PALANUTTA SAVEA 16 kpl, 113 g

: 4 SÄDEKIVIMUKULAN KATKELMA 1 kpl, 590 g

: 5 HIILEN PALA 1 kpl, 22,5 g.

Asuinpaikkalöytöjä pronssikautiselta asuinpaikalta

Ruokolahti 18 Virmutjoki Parrumäki

**KM 29859** HIOIMEN KATKELMA 1 kpl  
pituus 8,3 cm, leveys 2,0 cm ja paksuus 2,0 cm. Esineen poikkileikkaus on neliömäinen

Ruokolahti 41 Virmutjoki Lappi

## 8.2. Etelä-Karjalan museossa olevat löydöt

EKM 3221 POIKKIKIRVES 1 kpl. Löytynyt sahan perustaa kaivettaessa 1921.

Huom: ennen numero 218

Ruokolahti 32 Virmutjoki Hällsten.

EKM 3224 KOURUTALTTA 1 kpl. Löytynyt sahan perustaa kaivettaessa 1921.

Huom: ennen numero 217

Ruokolahti 32 Virmutjoki Hällsten

### **8.3. Ruokolahden kotiseutumuseossa olevat löydöt**

RuKM 1029 PIINUOLENKÄRKI 1 kpl. Löytynyt peltotöissä 1930-luvulla.

Ruokolahti 35 Kuopiola Vento

RuKM 2564 UURRETUURA 1 kpl. Löytynyt peltoröykkiöstä 1947 - 1948.

Ruokolahti 40 Sutela Kansakoulu

RuKM 2588 REIKÄKIVI 1 kpl. Löytynyt Ahjärven Suurisaaren rannasta 1980-luvulla.

Ruokolahti 38 Revonniemi Suurisaari

RuKM 2591 HIOIN 1 kpl. Löytynyt grillikatoksen perustaa kaivettaessa 1991.

Ruokolahti 39 Laamala Riveera

### **8.4. Ruokolahti-Seuran hallussa olevat kiviröykkiötutkimuksissa kaivetut historialliset löydöt**

KUOLAIMEN OSA, RAUTALANGAN PÄTKÄ, TIILEN PALA

Ruokolahti 54 Sutela Kojo

ELÄIMEN LUITA 4 kpl

Ruokolahti 55 Niuvanmaa Kalmistonmäki

### **8.5. Kadonneet esineet**

Viipurin museo 9-2445-26 POIKKIKIRVES 1 kpl.

Viipurin museo 9-2446-27 TASATALTTA 1 kpl.

Ruokolahti 33 Hännilä Harjumäki

Viipurin museo 9-2447-28 TASATALTTA 1 kpl.

Ruokolahti 34 Hännilä Sikiö

## 8. KOHTEIDEN JAKAUTUMINEN KARTTALEHDITTÄIN

3143 10	UTULA	5, 12, 13, 14, 17, 21, 26, 49, 52
3143 11	KÄKÖVESI	61, 63
3143 12	UMMISTONVESI	20, 57
4112 03	MIETINSAARI	1, 2, 16, 22, 23, 24, 48, 60
4112 06	RUOKOLAHTI	3, 19, 25, 27, 28, 36, 42
4112 08 + 11	SALO-PELTOLA	37
4112 09	IMMALA	43, 44
4121 01	HÄNNILÄ	6, 7, 8, 9, 10, 15, 29, 33, 34, 45, 46, 47
4121 02	SYYSPOHJA	62
4121 04	VIRMUTJOKI	4, 18, 32, 39, 41
4121 05	KEMPPILÄ	51
4121 06	LIEVISKÄ	51
4121 07	KAITURINPÄÄ	35, 40, 50, 54, 55, 56, 58, 59
4121 08	POHJA-LANKILA	11, 30, 31
4121 09	TORSANTAKA	53

1 = Asuinpaikat, kalliomaalaukset, irtolöydöt, pyyntikuopat ja röykkiöhaudat.

Huom: poikkeuksena kohde 24 ja sekakohteet 7, 8, 16, 21, joissa on myös röykkiöitä.

1 = Kiviröykkiöt ja kivirakennelmat.



## 10. KOHDEKUVAUKSET JA KARTTAOTTEET

### 1. Satamoinniemi

Mj. tyyppi: *ASUINPAIKKA*  
 Luokka: II  
 Ajoitus: kivikautinen  
 Lukumäärä: 3 löytökohtaa  
 Peruskartta: PK 4112 03 MIETINSAARI  
 Koordinaatit: x = 6793 74, y = 4428 63, z = 78-81 lounaispää  
 x = 6793 96, y = 4428 82, z = 79-81 koillispää

#### Omistajatiedot

Kylä: Savilahti  
 Tila: 700-469-0007-0261 Satamoinniemi  
 Omistaja: Enso Gutzeit Oy  
 Osoite: Metsäkonttori, maankäyttö, 55800 Imatra

#### Arkistotiedot

Aiemmat tiedot: Miettinen, T. 1977, inventointi  
 Aiemmat löydöt: KM 20166:1-9 saviastian paloja  
 kvartsiikaapimia  
 kvartsi-iskoksia

#### Inventointi 1996

Aika: 20.5.1996  
 Karttaotteet: PK 4112 03 MIETINSAARI, 1:20 000. Hki 1983/ Pp. 1992.  
 Kohdetta ei ole merkitty peruskarttaan.  
 Löydöt: KM 29846:1 kvartsiydin 1 kpl, 5,5 g.  
 :2 kvartsi-iskos 1 kpl, 0,1-0,5 g.  
 Negatiivit: EKM K857:1,2,3

#### Tutkimuskertomus

##### Sijainti ja maasto:

Kohde sijaitsee noin 9,5 km Ruokolahden kirkosta länsilounaaseen Äitsaaren eteläkärjen pohjoisrannalla olevassa Satamoinniemessä, niemen kaakkoisreunalla. Maasto köhoaa alavasta niemen tyvestä kohti kärkeä, jota rajaa vanha 1-2 m korkea rantatörmä. Nykyisen hiekkarannan yläpuolella, osittain rantaterassin päällä, paikoin rantaterassin ja jyrkän soraharjun välisellä kaistaleella kulkee tie niemen päässä olevalle upseerikerhon lomamajalle. Paikalla kasvaa puolukkapohjaista mäntykangasta. Maaperä on hiekkaa, paikoin soraa.

##### Kohteen kuvaus:

Niemen noin 300 m pitkä kaakkoisranta on todennäköisesti yhtenäinen asuinpaikkavyöhyke.

Löytöjä on saatu talteen kolmesta kohtaa: Tien varresta hiekkarannan eteläpäästä pienen niemekkeen kohdalta (alue A), tien pinnasta lomamajasta noin 80 m lounaaseen (alue B), sekä tasanteelta jossa lomamaja sijaitsee (alue C).

*Alue A* on tien luoteispuolelta koskematonta mäntykangasta, rannan puolella polkujen risteyttämää ranta-aluetta, jossa on paikoin koskemattomia metsäkaistaleita. Kaistaleiden kohdalla on todennäköisesti säilynyttä kulttuurikerrosta. Paikalla on tehty kevyttä metsänraivausta. Tien luoteispuolella asuinpaikka jatkuu noin 20 m mäntykankaalle (Miettinen 1977). Inventoitaessa avoimien polkujen pinnassa ei havaittu löytöateriaalia.

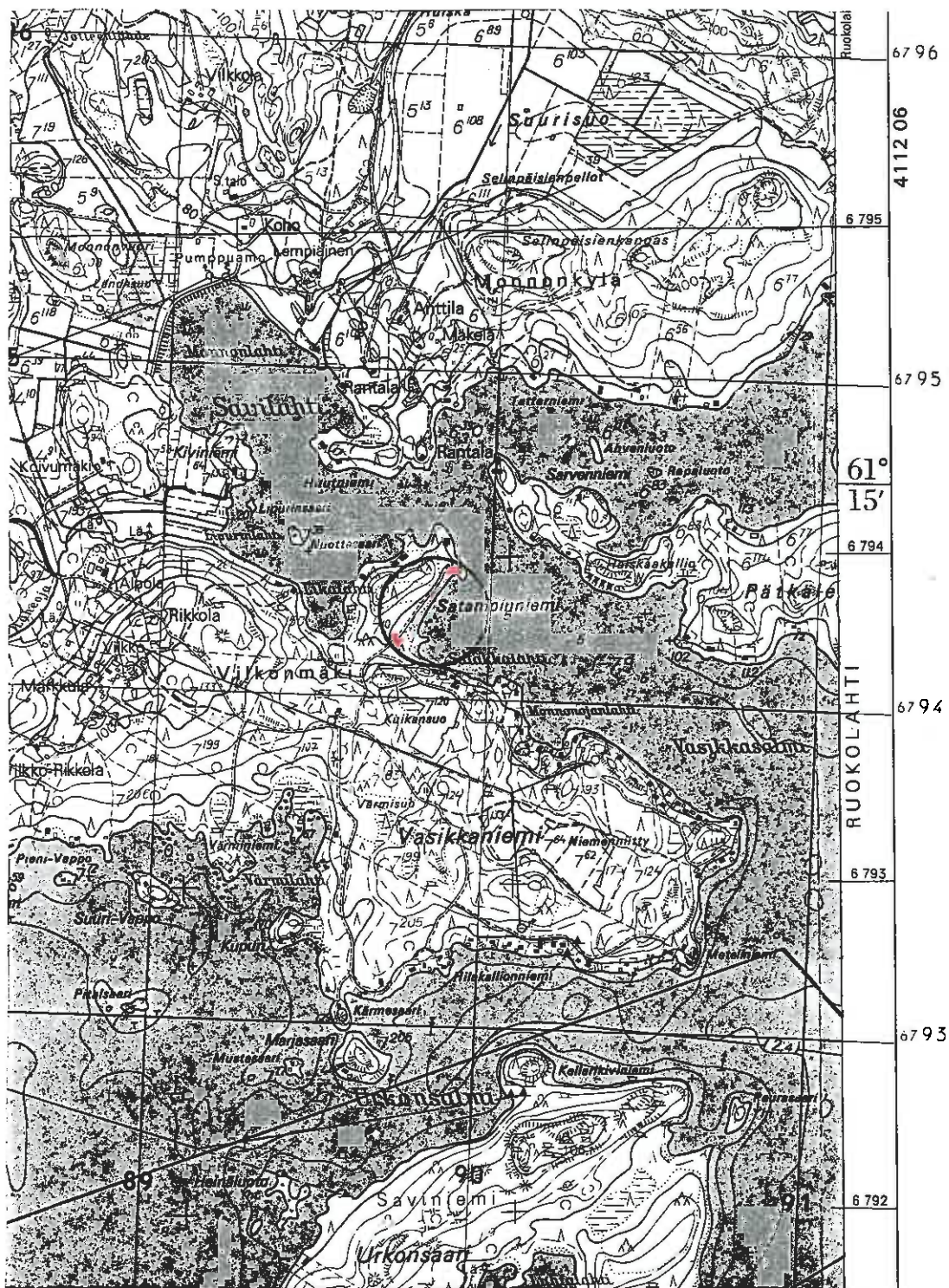
*Alueen B* kohdalta tien penkalta löytyi kvartsi-iskos. Mahdollinen kapealla tasanteella ollut asuinpaikka on jäänyt tien alle, tosin löydöt voivat olla peräisin myös viereisistä hiekkakuopista.

*Alue C*, lomamajan noin 20x30 m kokoinen pihatassanne, on osittain ohuen sammalen peittämä, osittain paljaaksi kulunut. Säilynyttä kulttuurikerrosta on todennäköisesti rakennusten väliin jäävillä kuluvilla kaistaleilla. Alueen reunasta, valuvasta rantatörmästä grillikatoksen edestä löytyi kvartsiydin.

Lomamajasta noin 55 m lounaaseen tien ja rannan väliseen rantatörmään on avattu uusi, halkaisijaltaan noin 3 m oleva hiekkakuoppa, josta hiekka valuu alas rannalle.

Luokitusehdotus: löytöalue A I.  
löytöalueet B ja C II.

## 1. Savilahti Satamoinniemi



x = 6793 74, y = 4428 63, z = 78-81 lounaispää

x = 6793 96, y = 4428 82, z = 79-81 koillispää

PK 4112 03 MIETINSAARI, 1:20 000. Hki 1983/ Pp. 1992.

## 2. Karklahti Korosniemi A

Mj. tyyppi: *ASUINPAIKKA*  
 Luokka: II  
 Ajoitus: A: kivikautinen  
 B: kivikautinen - varhaismetallikautinen  
 Lukumäärä: 2 löytökohtaa  
 Peruskartta: PK 4112 03 MIETINSAARI  
 Koordinaatit: A:  $x = 6797\ 17$ ,  $y = 4424\ 70$ ,  $z = 76-78$   
 B:  $x = 6797\ 30-42$ ,  $y = 4424\ 60-64$ ,  $z = 78-79$

### Omistajatiedot

Kylä: Terävälä  
 Tila: A: 700-478-0002-0081 Teräväinen  
 Omistaja: Erkki Pirkka  
 Osoite: Vallinkoskentie 3, 55100 Imatra

### Arkistotiedot

Aiemmat tiedot: Miettinen, T. 1977, inventointi (A, B).  
 Huurre, M. 1989, tarkastus (A). Ei raporttia.  
 Vanhatalo, S. 1994, kaivaus (B)  
 Aiemmat löydöt: KM 20167:1-8 saviastianpaloja  
 kvartsi-iskoksia  
 KM 28317:1-65 saviastianpaloja  
 kvartsi-iskoksia  
 palanutta luuta

### Inventointi 1996

Aika: 17.5.1996  
 Karttaotteet: PK 4112 03 MIETINSAARI, 1:20 000. Hki 1983/ Pp. 1992.  
 Kohdetta ei ole merkitty peruskarttaan.  
 Löydöt: -  
 Negatiivit: EKM K854:4 (A) ,5 (B)

### Tutkimuskertomus

#### Sijainti ja maasto:

Kohde sijaitsee noin 13 km Ruokolahden kirkosta länteen Äitsaaren Korosniemen etelärannalla Karklahden pohjukassa (kohde A) ja siitä noin 200 m luoteeseen niemen kärkeen asunto-vaunuleirialueelle johtavan tien varressa (kohde B). Kohteita ei ole merkitty peruskarttaan.

*Kohde A* on loivasti etelään viettävä hienojakoisesta hiekasta muodostunut hiekkaranta., jonka yläosassa on mahdollisesti transgression muodostama rantavalli. Vallin takaa alkaa harvaa pusikkoa kasvava tasanne, joka muuttuu pian mäntykankaaksi. Tasanteella on rantaa pitkin kulkeva polku ja kesämökkejä.

*Kohde B* on suolle työntynyt matala hiekka- ja sorapohjainen mäntymetsää kasvava niemeke jonka

länsilaitaa pitkin johtaa tie asuntovaunualueelle.

**Kohteen kuvaus:**

Löytöjä on saatu talteen *kohteessa A* vesirajasta. Vuoden 1989 tarkastuksessa ranta todettiin tulvien huuhtomaksi ja asuinpaikka mahdollisesti tuhoutuneeksi. Inventoinnissa ei havaittu merkkejä asuinpaikasta. Tasanteelle kaivetut kolme koekuoppaa eivät sisältäneet löytöjä eivätkä merkkejä kulttuurikerroksesta. Kohde vaikuttaa tuhoutuneelta.

Löytöjä on *kohteessa B* saatu talteen tien vierestä rikotulta maanpinnalta sekä kaivauksen tuloksena.

Inventoinnissa havaittiin tien ja kaivausalue 10 välisessä hiekkakuopassa kvartsinsirpale, jota ei poimittu. Asuinpaikka vaikuttaa vaatimattomalta. Se sijoittuu todennäköisesti 80 m korkeuskäyrän rajaamalle alueelle tien itäpuolelle (Vanhatalo 1994).

Luokitusehdotus: A: luokka III.

B: luokka II.

## 2. Terävälä Karkkilahti Korosniemi A



A:  $x = 6797\ 17$ ,  $y = 4424\ 70$ ,  $z = 76-78$

B:  $x = 6797\ 30-42$ ,  $y = 4424\ 60-64$ ,  $z = 78-79$

PK 4112 03 MIETINSAARI, 1:20 000. Hki 1983/ Pp. 1992.

### 3. Haukpohja-Sipinniemi

Mj. tyyppi: *ASUINPAIKKA*  
 Luokka: II  
 Ajoitus: kivikautinen  
 Lukumäärä: 1  
 Peruskartta: PK 4112 06 RUOKOLAHTI  
 Koordinaatit: x = 6797 55, y = 4437 97, z = 78 koillispää  
 x = 6797 31, y = 4437 68, z = 78-80 lounaispää

#### Omistajatiedot

Kylä: Rautiala  
 Tila: 700-463-0007-0002 Kansanopisto  
 Omistaja: Jaakkiman kristillisen opiston kannatusyhdistys ry  
 Osoite: Opistontie 21, 56100 Ruokolahti  
 Tila: 700-463-0003-0053 Törölahti  
 Omistaja: Imatran seurakunta  
 Osoite: Tainionkoskentie 80, 55120 Imatra

#### Arkistotiedot

Aiemmat tiedot: Miettinen, T. 1977, inventointi  
 Bilund, A. 1993, tarkastus  
 Aiemmat löydöt: KM 20168:1-3 kvartsikaavin  
 kvartsitaltta  
 kvartsi-iskoksia  
 KM 28172:1-4 saviastianpaloja

#### Inventointi 1996

Aika: 1.8.1996  
 Karttaotteet: PK 4112 06 RUOKOLAHTI, 1:20 000. Hki 1983/Pp. 1992.  
 Kohdetta ei ole merkitty peruskarttaan.  
 Löydöt: KM 29847:1-2 saviastianpaloja 161 kpl, 350 g.  
 kampaleima- ja kuoppakoristeisia sekä koristeettomia  
 paloja joissa on sekoitteena karkeaa kivimurskaa tai  
 asbestia  
 :3 kvartsikaavin 1 kpl, 3 g.  
 :4 kvartsi-iskoksia 18 kpl, 29 g.  
 :5 kivilaji-iskoksia 6 kpl, 24 g.  
 :6 iskettyjä kvartsimutikoita 7 kpl, 140 g.

Negatiivit EKM K857:6,7

#### Tutkimuskertomus

30530:1-19  
 31282:1-8

#### Sijainti ja maasto:

Kohde sijaitsee Sipinniemen kaakkoisrannalla noin 600 m Ruokolahden kirkosta kaakkoon. Niemi on jyrkkäreunainen harju, jonka kaakkoisreunaa kiertää 10-30 m leveä tasanne. Tasanteen reunassa on 1-2 m korkea jyrkähkö rantatörmä, joka laskee alas nykyiseen Saimaaseen. Harjun

päällä on Jaakkiman kristillinen kansanopisto ja niemen kärjessä opiston grillikatos. Kaakkoisrannan tasanteella sijaitsee myös lentopallokenttä ja yleinen uimaranta. Paikalla kasvaa harvaa männikköä. Maaperä on hiekkaa.

**Kohteen kuvaus:**

Aiemmin löytöjä on saatu talteen niemen tyvestä (Miettinen 1977) ja niemen kaakkoiskärjen tuntumasta (Bilund 1993). Paikan inventointia suoritettiin opistolla 29.7 - 2.8.1996 järjestetyn arkeologian kurssin yhteydessä. Haukpojhan lahden kohdalla tasanteelta löytyi kvartsin kappaleita, ja niemen kärjestä grillikatoksen alta noin 120 m koilliseen siirretystä maasta saviastiankappaleita. Maakasaa kurssityönä seulottaessa saviastianpaloja ja iskoksia tuli esiin runsaasti.

Koekuoppia kaivamalla pyrittiin selvittämään onko koko kaakkoisranta yhtenäistä asuinpaikka-alueita. Niemen kärjestä vedettiin koekuoppalinja Haukpojhan asuinpaikalle saakka (linja 32/400 astetta grillikatoksen harjunpuoleisen oviaukon ensimmäisestä koilliskulmasta ) ja suurin piirtein linjaa pitkin kaivettiin koekuoppia 20 m välein. Kaikissa kuopissa havaittiin tummanharmaata, paikoin hiilenmuruja sisältävää likamaata. Vahvimmillaan likamaata oli 7 cm, heikoimmillaan epäselviä likamaaläiskä. Vahva likamaa sijoittuu tasanteen leveämmille kohdille, heikot läiskät paikoille jossa tasanne on kapea. Kuopituksen tuloksena voidaan todeta että niemen kaakkoisrannan asuinpaikka on ollut yhtenäinen, noin 350 m pitkä. Asuinpaikka vaikuttaa runsaslöytöiseltä.

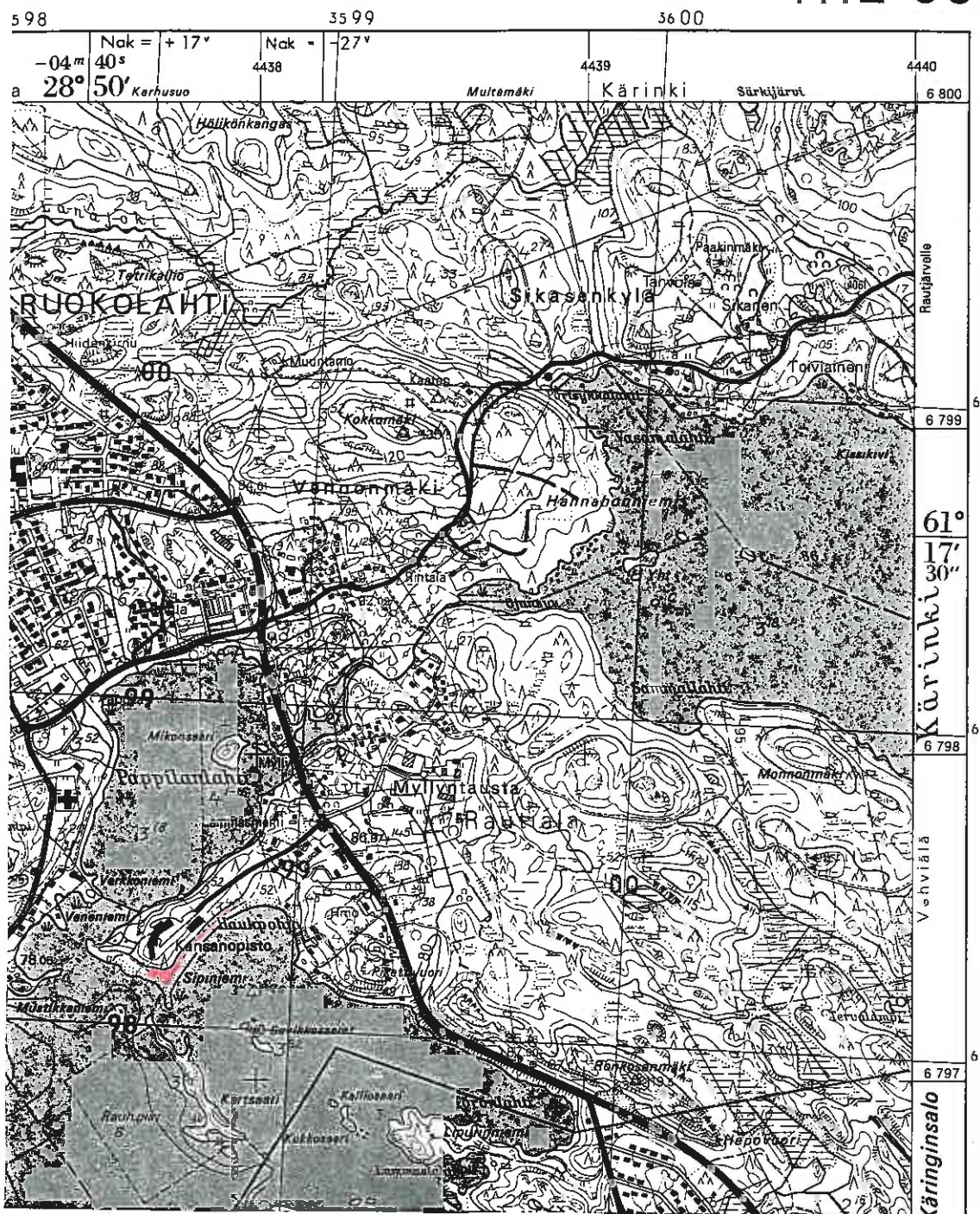
Maata asuinpaikalla on kaivettu niemen kärjessä grillikatoksen alta, niemen keskikohdalla maata on kuorittu lentopallokentän kohdalta ja uimarannan kohdalla maan pintaa on mahdollisesti muokattu 1940- luvulla telttaleirien yhteydessä. Säilynyttä kulttuurikerrosta on kuitenkin grillirakennuksen ympärillä, osittain myös lentopallokentällä sekä uimarannalla, vaikka pintakerrosta niistä on poistettukin. Muualla tasanne on polkujen halkomaa kangasmaata.

**Luokitusehdotus: luokka II.**



## 3. Rautilala Haukpohja Sipinniemi

4112 06



$x = 6797\ 55$ ,  $y = 4437\ 97$ ,  $z = 78$  koillispää

$x = 6797\ 31$ ,  $y = 4437\ 68$ ,  $z = 78-80$  lounaispää

PK 4112 06 RUOKOLAHTI, 1:20 000. Hki 1983/ Pp. 1992.

#### 4. Hietämäki

Mj. tyyppi: *ASUINPAIKKA*  
 Luokka: II  
 Ajoitus: kivistä  
 Lukumäärä: 1  
 Peruskartta: 4121 04 VIRMUTJOKI  
 Koordinaatit: x = 6804 20, y = 4434 83, z = 79-81

#### Omistajatiedot

Kylä: Virmutjoki  
 Tila: 700-490-0011-0019 Hietämäki I  
 Omistaja: Martti Gummerus  
 Osoite: Puumalantie 921, 56210 Virmutjoki

#### Arkistotiedot

Aiemmat tiedot: Miettinen, T. 1977, inventointi  
 Aiemmat löydöt: KM 20169:1-4 saviastianpaloja

#### Inventointi 1996

Aika: 24.5.1996  
 Karttaotteet: PK 4121 04 VIRMUTJOKI, 1:20 000. Hki 1985.  
 Kohdetta ei ole merkitty peruskarttaan.  
 Löydöt: KM 29848:1-2 saviastianpaloja 2 kpl, 8 g.  
           kuoppa- ja kampaleimakoriste. Reunapalassa sisäänpäin  
           viisto suu kampaleimakoristeinen. Sekoite hiekka.  
           :3 palanutta savea 1 kpl, 1,5 g.  
           :4 palanutta luuta 1 kpl, 0,1-0,5 g.  
 Negatiivit: EKM K857:11

#### Tutkimuskertomus

##### Sijainti ja maasto:

Kohde sijaitsee noin 7 km Ruokolahden kirkosta pohjoisluoteeseen Virmutjoen yli johtavan Imatra - Puumala maantiesillan luoteispuolella. Paikalla on kaakkoon Virmutjokeen laskeutuva pelto jonka keskivaiheilla on sekametsää kasvava metsäsaareke. Maaperä on hiekan ja soran sekaista peltomaata.

##### Kohteen kuvaus:

Löytöjä on saatu talteen pellon ja metsäsaarekkeen yhtymäkohdasta (Miettinen 1977). Inventoinnissa pellolta löytyi kaksi saviastianpalaa ja palanut luunpala. Löytöalue on kooltaan 40 x 20 m ulottuen metsäsaarekkeen reunasta koko sen pituudelta alas noin pellon puoliväliin saakka. Ympäröivien peltosten tarkastuksen perustella näyttää siltä että asuinpaikka ei ole ulottunut laajemmalle. Paikalle ei kaivettu koekuoppia sillä pelto oli äskettäin kylvetty.

Luokitusehdotus: luokka II.

## 4. Virmutjoki Hietamäki



x = 6804 20, y = 4434 83, z = 79-81

PK 4121 04 VIRMUTJOKI, 1: 20 000. Hki 1985.

## 5. Piipari

Mj. tyyppi: *ASUINPAIKKA*  
 Luokka: II  
 Ajoitus: kivikautinen  
 Lukumäärä: 1  
 Peruskartta: PK 3143 10 UTULA  
 Koordinaatit:  $x = 6806\ 68, y = 3579\ 82, z = 82,5-84$

### Omistajatiedot

Kylä: Utula  
 Tila: 700-484-0006-0032 Piipari  
 Omistaja: Kaija Piiparinen  
 Osoite: Sastavinraitti 39, 56330 Utula

### Arkistotiedot

Aiemmat tiedot: Miettinen, T. 1977, inventointi  
 Aiemmat löydöt: KM 20170:1-3 saviastianpaloja  
 kvartsi-iskos

### Inventointi 1996

Aika: 5.6.1996  
 Karttaotteet: PK 3143 10 UTULA, 1:20 000. Hki 1987.  
 Kohdetta ei ole merkitty peruskarttaan.  
 Löydöt: -  
 Negatiivit: EKM K857:12

### Tutkimuskertomus

#### Sijainti ja maasto:

Kohde sijaitsee noin 20 km Ruokolahden kirkosta länsiluoteeseen, Syyspohjasta Utulaan kulkevan tien kaakkoispuolella, harjun alla peltoalueen yläreunassa. Pelto laskee loivasti kaakkoon kohti Saimaata. Pellon koillispuolella on nuorta männikköä kasvava niemeke. Peruskartassa niemekkeelle merkityt tie ja lato ovat poissa, tien kohta on kynnetty pelloksi ja lato on purettu. Maaperä on hiekan ja soran sekaista savimultaa.

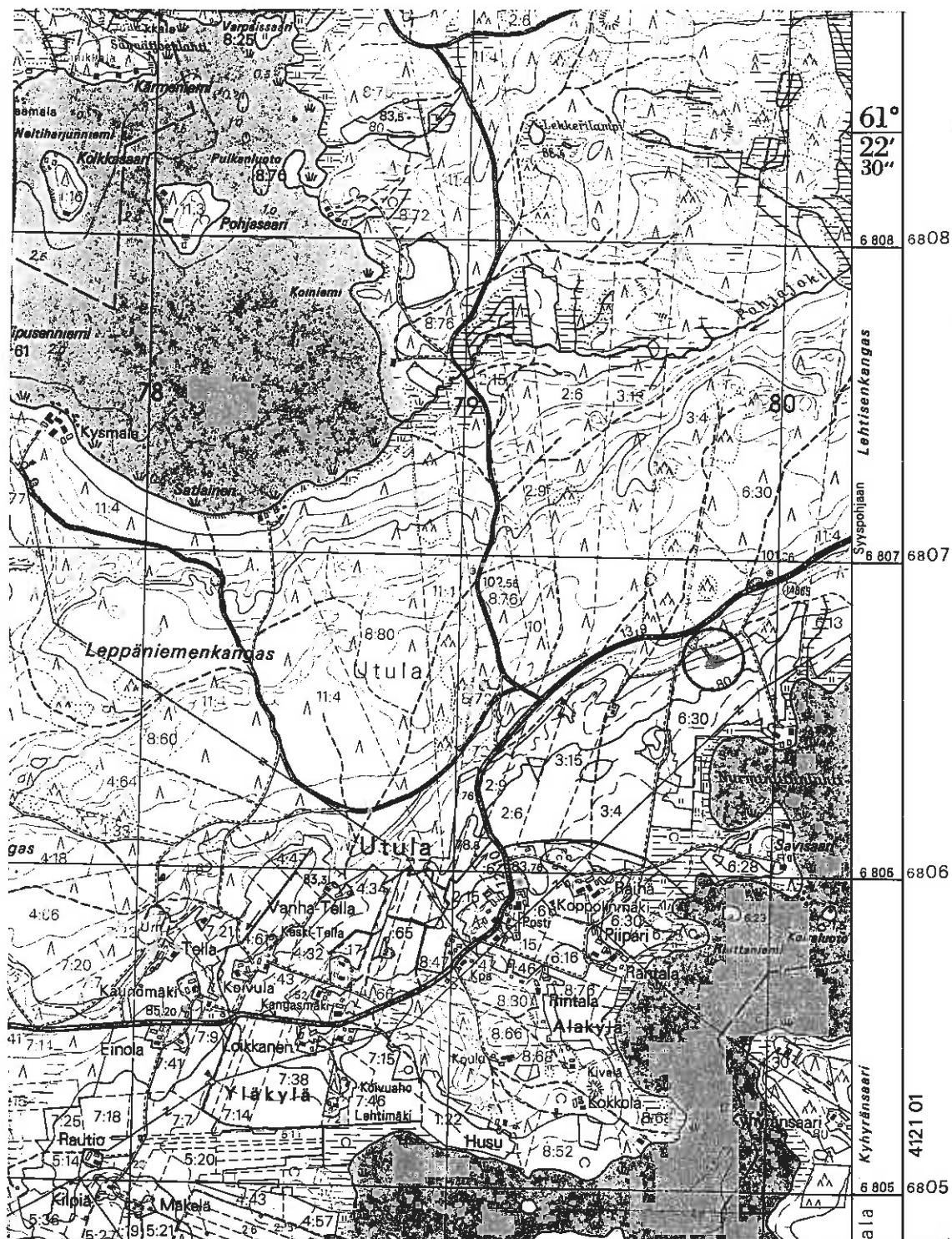
#### Kohteen kuvaus:

Löytöjä on saatu talteen ladolle vievän tien pinnasta (Miettinen 1977). Inventoitaessa tien kohdalla kynnöksessä ei havaittu löytömateriaalia. Paikalle kaivettiin viisi koekuoppaa selvittämään kohteen laajuutta ja kuntoa. Pellossa maa oli kynnetty 25 cm syvyyteen monin paikoin pohjamaahan asti. Selvää kulttuurikerrosta ei havaittu, kuopat olivat myös löydöttömiä. Pelto vaikuttaa sekoittuneelta.

Metsäniemekkeen kuopissa maakerrokset olivat paikoin sekaisin. Heikkoja hiilensekaisia likamaaläiskiä löytyi kahdesta kuopasta 20-25 cm syvyydeltä puhtaan pohjahiekan alkaessa 28 cm syvyydessä. Kuopat olivat löydöttömiä. Likamaa sijoittuu noin 20 m matkalle metsäniemekkeen reunaan entisen tien viereen niemekkeen puolivälistä alaspäin.

Luokitusehdotus: luokka II.

## 5. Utula Piipari



$x = 6806\ 68$ ,  $y = 3579\ 82$ ,  $z = 82,5-84$

PK 3143 10 UTULA, 1:20 000. Hki 1987.

## 6. Näлкälähti

Mj. tyyppi: *ASUINPAIKKA*  
 Luokka: II  
 Ajoitus: kivikautinen  
 Lukumäärä: 1  
 Peruskartta: PK 4121 01 HÄNNILÄ  
 Koordinaatit: x = 6805 96, y = 4422 28, z = 79-80

### Omistajatiedot

Kylä: Tuomala  
 Tila: 700-483-0002-0058 Kurenvirta  
 Omistaja: Pekka Behm  
 Osoite: Sarvikatu 13, 55100 Imatra

### Arkistotiedot

Aiemmat tiedot: Miettinen, T. 1977, inventointi  
 Maaranen, P. 1993, inventointi  
 Aiemmat löydöt: KM 20171:1-2 kvartsi-iskoksia  
 liuskeiskos

### Inventointi 1996

Aika: 5.6.1996  
 Karttaotteet: PK 4121 01 HÄNNILÄ, 1:20 000. Hki 1985.  
 Kohdetta ei ole merkitty peruskarttaan.  
 Löydöt: KM 29849:1 kvartsi-iskos 1 kpl, 0,5 g.  
 Negatiivit: EKM K857:13,14,15

### Tutkimuskertomus

#### Sijainti ja maasto:

Kohde sijaitsee Ruokolahden kirkosta noin 17 km länsiluoteeseen Kurenvirran ja Veikonniemen väliin jäävän Näлкälähdentien pohjukassa. Paikalla on loivasti etelään viettävä sekametsää kasvava rinne joka päättyy vajaan metrin korkuiseen rantatörmään. Rantaa pitkin kulkee tie joka haarautuu kahtia muinaisjäännöksen kohdalla.

#### Kohteen kuvaus:

Löytöjä on otettu talteen Näлкälähdentien pinnasta noin 50 m matkalta (Miettinen 1977). Inventoitaessa paikalta löytyi kvartsi-iskos. Noin 40 x 30 metrin kokoiselle alueelle kaivettiin neljä koekuoppaa selvittämään jäännöksen laajenemissuuntaa. Kolme kuoppaa sisälsi 10-12 cm paikoin hiilenmurujen sekaista likamaata puhtaan pohjahiekkan alkaessa 23-28 cm syvyydeltä. Kuopat olivat löydöttömiä. Vastaperatuissa ojissa näkyvän likamaan ja koekuoppien perusteella löytöalue on kooltaan 55 x 30 metriä Näлкälähdentien pituussuunnassa. Tie kulkee ilmeisesti asuinpaikan alaosan halki.

Luokitusehdotus: luokka II.

## 6. Tuomala Nälkälähti



x = 6805 96, y = 4422 28, z = 79-80

PK 4121 01 HÄNNILÄ, 1:20 000. Hki 1985.

## 7. Niittylahti

Mj. tyyppi: *ASUINPAIKKA*  
 Luokka: II  
 Ajoitus: kivikausi  
 Lukumäärä: 1  
 Peruskartta: PK 4121 01 HÄNNILÄ  
 Koordinaatit: x = 6806 64, y = 4423 40, z = 80-85

### Omistajatiedot

Kylä: Tuomala  
 Tila: 700-483-0002-0008 Niittylahti  
 Omistaja: Sirkka-Liisa Viuhkonen  
 Osoite: Niittylahdentie 140, 56310 Syyspohja

### Arkistotiedot

Aiemmat tiedot: Miettinen, T. 1977, inventointi  
 Maaranen, P. 1993, inventointi  
 Aiemmat löydöt: KM 20172:1-7 saviastianpaloja  
 kvartsikaavin  
 kvartsi-iskoksia  
 pii-iskos  
 palanutta luuta

### Inventointi 1996

Aika: 5.6.1996  
 Karttaotteet: PK 4121 01 HÄNNILÄ, 1:20 000. Hki 1985.  
 Kohdetta ei ole merkitty peruskarttaan.  
 Löydöt: KM 29850:1 saviastianpaloja 2 kpl, 17 g. Koristeettomia, sekoite  
 asbesti.  
 :2 kvartsikaavin/taltoa 1 kpl, 4,5 g.  
 :3 kvartsi-iskos, 1 kpl, 0,5 g.  
 :4 palanutta luuta 6 kpl, 3,5 g.  
 Negatiivit: EKM K857:16,17

### Tutkimuskertomus

#### Sijainti ja maasto:

Kohde sijaitsee Ruokolahden kirkosta noin 16,5 km luoteeseen Tuomalan niemen Ihalansalmen puoleisella rannalla Kuoppamäki- nimisellä pellolla. Pelto laskeutuu loivasti kumpuillen kaakkoon heinettyneeseen lahdelmaan. Pellon yläpää rajautuu ruoho- ja varpupohjaiseen, osittain kallioiseen mäntyä kasvavaan metsäniemekkeeseen. Pellon länsiosan yli johtaa tie etelään Niittylahden taloon. Maaperä on hiekan sekaista peltomaata.

#### Kohteen kuvaus:

Aiemmat löydöt on kerätty pellon ja metsäniemekkeen yhtymäkohdasta (Miettinen 1977). Inventoitaessa saviastian paloja ja kvartsia löytyi pellostaan noin 60 x 15 m kokoiselta



alueelta metsäniemekkeen pituussuunnassa heti niemekkeen reunasta pellolle päin. Palanut luu rajautui löytöalueen keskellä nousevan loivan kumpareen päälle pellon yläosaan. Asuinpaikka jatkuu todennäköisesti niemekkeen puolelle 5-7 m rajautuen sen jyrkästi kohoavaan rinteeseen. Peltoon ei kaivettu koekuoppia sillä se oli oraalla.

Luokitusehdotus: luokka II.

## 7. Niittylahti

Mj. tyyppi: *KIVIRÖYKKIÖITÄ / KASKIRAUNIOITA*  
 Luokka: III  
 Ajoitus: ajoittamattomia/ historiallisia  
 Lukumäärä: 10 - 15 kpl  
 Peruskartta: PK 4121 04 HÄNNILÄ  
 Koordinaatit: x = 6806 64, y = 4423 40, z = 80-85

### Omistajatiedot

Kylä: Tuomala  
 Tila: 700-483-0002-0008 Niittylahti  
 Omistaja: Sirkka-Liisa Viuhkonen  
 Osoite: Niittylahdentie 140, 56310 Syyspohja

### Arkistotiedot

Aiemmat tiedot: Miettinen, T. 1977, inventointi  
 Maaranen, P. 1993, inventointi

Aiemmat löydöt: -

### Inventointi 1996

Aika: 5.6.1996  
 Karttaotteet: PK 4121 01 HÄNNILÄ, 1:20 000. Hki 1985.  
 Kohdetta ei ole merkitty peruskarttaan.

Löydöt: -

Negatiivit: -

### Tutkimuskertomus

#### Sijainti ja maasto:

Kohde sijaitsee Ruokolahden kirkosta noin 16,5 km luoteeseen Tuomalan niemen Ihalansalmen puoleisella rannalla Kuoppamäki- nimisen pellon yläreunassa olevan metsäniemekkeen jyrkällä etelärinteellä Niittylahden kivikautisen asuinpaikan yläpuolella. Paikalla kasvaa ruoho- ja varpupohjaista männikköä.

#### Kohteen kuvaus:

Röykkiöt ovat noin itä-länsisuuntaisessa rivissä. Ne on koottu pelkistä kivistä maapohjalle ja suurten maakivien päälle. Kooltaan röykkiöt ovat soikeita tai pyöreitä, läpimitaltaan 1 - 2 m. Röykkiöt ovat tyypillisiä kaskiraunioita.

Luokitusehdotus: luokka III.

## 7. Niittylahti

Mj. tyyppi: *KIVIRÖYKKIÖN POHJA ?*  
 Luokka: III  
 Ajoitus: ajoittamaton  
 Lukumäärä: 1  
 Peruskartta: PK 4121 01 HÄNNILÄ  
 Koordinaatit: x = 6806 66, y = 4423 39, z = 85-90

### Omistajatiedot

Kylä: Tuomala  
 Tila: 700-483-0002-0008 Niittylahti  
 Omistaja: Sirkka-Liisa Viuhkonen  
 Osoite: Niitylahdentie 140, 56310 Syyspohja

### Arkistotiedot

Aiemmat tiedot: Maaranen, P. 1993, inventointi  
 Aiemmat löydöt: -

### Inventointi 1996

Aika: 5.6.1996  
 Karttaotteet: PK 4121 01 HÄNNILÄ, 1:20 000. Hki 1985.  
 Löydöt: -  
 Negatiivit: -

### Tutkimuskertomus

#### Sijainti ja maasto:

Kohde sijaitsee Ruokolahden kirkosta noin 16,5 km luoteeseen Tuomalan niemen Ihalansalmen puoleisella rannalla Kuoppämäki- nimisen pellon yläreunassa olevan kallioisen metsäniemekkeen länsiosassa kallion laella. Pellolla niemekkeen alla on Niittylahden kivikautinen asuinpaikka.

#### Kohteen kuvaus:

Paikalla on hajanaista 25 - 50 cm kokoisista kivistä muodostunutta kivikkoa jossa voi erottaa noin 1,5 m pitkän kivistä kootun suoran pätkän. Kivet ovat paksun sammalen peitossa. Mahdollinen röykkiö on täysin tuhoutunut.

Luokitusehdotus: luokka III.

## 7. Tuomala Niittyalahti



- x = 6806 64, y = 4423 40, z = 80-85 kiviakautinen asuinpaikka (1)  
 x = 6806 64, y = 4423 40, z = 80-85 ajoittamattomia kiviroykkyioita (2)  
 x = 6806 66, y = 4423 39, z = 85-90 kiviroykkyion pohja ? (3)

PK 4121 01 HÄNNILÄ, 1:20 000. Hki 1985.

## 8. Seppälä

Mj. tyyppi: *ASUINPAIKKA*  
 Luokka: II  
 Ajoitus: kivikautinen  
 Lukumäärä: 1  
 Peruskartta: PK 4121 01 HÄNNILÄ  
 Koordinaatit: x = 6805 48, y = 4429 09, z = 80

### Omistajatiedot

Kylä: Tetriniemi  
 Tila: 700-479-0003-0039 Länsi-Seppälä  
 Omistaja: Hugo Himmin oikeuden omistajat  
 Osoite: Metsämäenkatu 2 D, 53850 Lappeenranta

### Arkistotiedot

Aiemmat tiedot: Miettinen, T. 1977, inventointi  
 Aiemmat löydöt: KM 20173:1-5 saviastianpaloja  
 kvartsi-iskoksia  
 kivilaji-iskos

### Inventointi 1996

Aika: 5.6.1996  
 Karttaotteet: PK 4121 01 HÄNNILÄ, 1:20 000. Hki 1985.  
 Kohdetta ei ole merkitty peruskarttaan.  
 Löydöt: -  
 Negatiivit: kuvat epäonnistuiivat

### Tutkimuskertomus

#### Sijainti ja maasto:

Kohde sijaitsee Ruokolahden kirkosta noin 11,5 km luoteeseen Tetriniemen päässä Ihalanniemmen kärjessä olevan hiekkarannan yläpuolella. Maasto viettää 80 m korkeuskäyrän kohdalla jyrkähkösti kaakkoon, törmän alta maa laskeutuu kohti rantaa. Paikka on kangasmaata jossa kasvaa nuorta männikköä. Maaperä on hiekkaa.

#### Kohteen kuvaus:

Löytöjä on saatu talteen tuulenskaatojen juurakoista rannan takana nousevalta rinteeltä (Miettinen 1977). Inventoitaessa paljasta maata ei ollut näkyvillä kuin rannassa. Koekuoppia ei kaivettu sillä jäännöksen laajuus on tutkittu. Maan pinta näyttää ehjältä, kulttuurikerros on todennäköisesti hyvin säilynyt.

Luokitusehdotus: luokka I. Hyvin säilynyt, koskemattomalta vaikuttava asuinpaikka. Tiheä nuori männikkö rannassa estää kauniin näköalan Saimaalle.

## 8. Seppälä

Mj. tyyppi: *KIVIRÖYKKIÖITÄ / KASKIRAUNIOITA*  
 Luokka: III  
 Ajoitus: ajoittamattomia/ historiallisia  
 Lukumäärä: 8-10 kpl  
 Peruskartta: PK 4121 01 HÄNNILÄ  
 Koordinaatit: x = 6805 42, y = 4429 05, z = 80

### Omistajatiedot

Kylä: Tetriniemi  
 Tila: 700-479-0003-0039 Länsi-Seppälä  
 Omistaja: Hugo Himmin oikeuden omistajat  
 Osoite: Metsämäenkatu 2 D, 53850 Lappeenranta

### Arkistotiedot

Aiemmat tiedot: Miettinen, T. 1977, inventointi  
 Aiemmat löydöt: -

### Inventointi 1996

Aika: 5.6.1996  
 Karttaotteet: PK 4121 01 HÄNNILÄ, 1:20 000. Hki 1985.  
 Kohdetta ei ole merkitty peruskarttaan.  
 Löydöt: -  
 Negatiivit: -

### Tutkimuskertomus

#### Sijainti ja maasto:

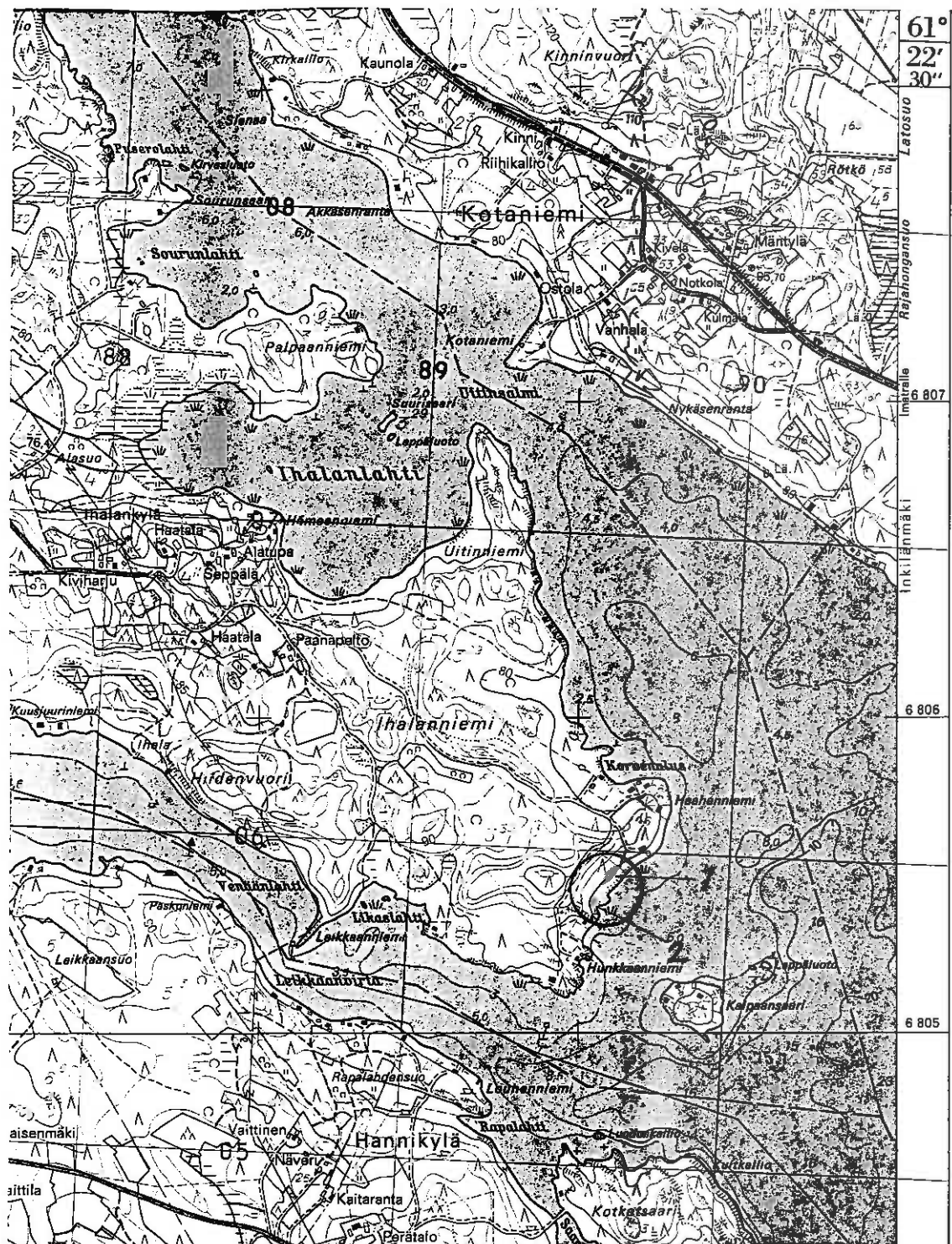
Kohde sijaitsee Ruokolahden kirkosta noin 11,5 km luoteeseen Tetriniemen päässä Ihalanniemmen kärjessä olevan hiekkarannan lounaisreunassa, sen yläpuolella kaakkoon laskevalla rinteellä. Paikalla kasvaa kuusikkoa.

#### Kohteen kuvaus:

Röykkiöt ovat rannansuuntaisessa rivissä. Ne on koottu pelkistä kivistä. Muodoltaan röykkiöt ovat pyöreitä tai soikeita, tasakokoisista kivistä rakennettuja, halkaisijaltaan noin 1- 2 metrisiä. Osa röykkiöistä oli tarkastushetkellä sammaleettomia, osa sammalen peitossa. Röykkiöt vaikuttavat kaskiraunioilta. Ajan puutteen vuoksi röykkiöiden tarkastelu jäi vajaaksi.

Luokitusehdotus: luokka III.

## 8. Tetriniemi Seppälä



x = 6805 48, y = 4429 09, z = 80 kivitautinen asuinpaikka (1)  
 x = 6805 42, y = 4429 05, z = 80 ajoittamattomia kiviroykkeitä (2)

PK 4121 01 HÄNNILÄ, 1:20 000. Hki 1985.

## 9. Siенаа

Mj. tyyppi: *ASUINPAIKKA*  
 Luokka: II  
 Ajoitus: kivikautinen  
 Lukumäärä: 2 löytökohtaa  
 Peruskartta: PK 4121 01 HÄNNILÄ  
 Koordinaatit: A: x = 6807 93, y = 4428 12, z = 79  
 B: x = 6807 86, y = 4428 21, z = 78

### Omistajatiedot

Kylä: Kotaniemi  
 Tila: A: 700-433-0004-0010 Riihikallio  
 Omistaja: Onni Kinni  
 Osoite: Puumalantie 1627, 56310 Syyspohja  
 Tila: B: 700- 433- 0004- 0013 Kaislaranta  
 Omistaja: Arja Nykänen  
 Osoite: Tuulikinkuja 6, 55100 Imatra

### Arkistotiedot

Aiemmat tiedot: Miettinen, T. 1977, inventointi (A ,B)  
 Bergström, M. 1984, koekaivaus (B)  
 Aiemmat löydöt: KM 20174:1-4 saviastianpaloja  
 kvartsikaavin  
 kvartsi-iskoksia  
 palanutta luuta

### Inventointi 1996

Aika: 28.5.1996  
 Karttaotteet: PK 4121 01 HÄNNILÄ, 1:20 000. Hki 1985.  
 Kohdetta ei ole merkitty peruskarttaan.  
 Löydöt: -  
 Negatiivit: EKM K857:18,19,20

### Tutkimuskertomus

#### Sijainti ja maasto:

Kohde sijaitsee Ruokolahden kirkosta noin 13,5 km luoteeseen Syyspohjanlahden itärannalla Siенаan hiekkaniemen tuntumassa. Maasto viettää paikalla loivasti koilliseen kohti rantaa. Kasvillisuus on varpupohjaista mäntykangasta, rannassa paikoin pensaikkaa. Maaperä on hiekkaa. Rannalla on kesähuviloita ja niemessä vanha puutavaran lastauspaikka.

#### Kohteen kuvaus:

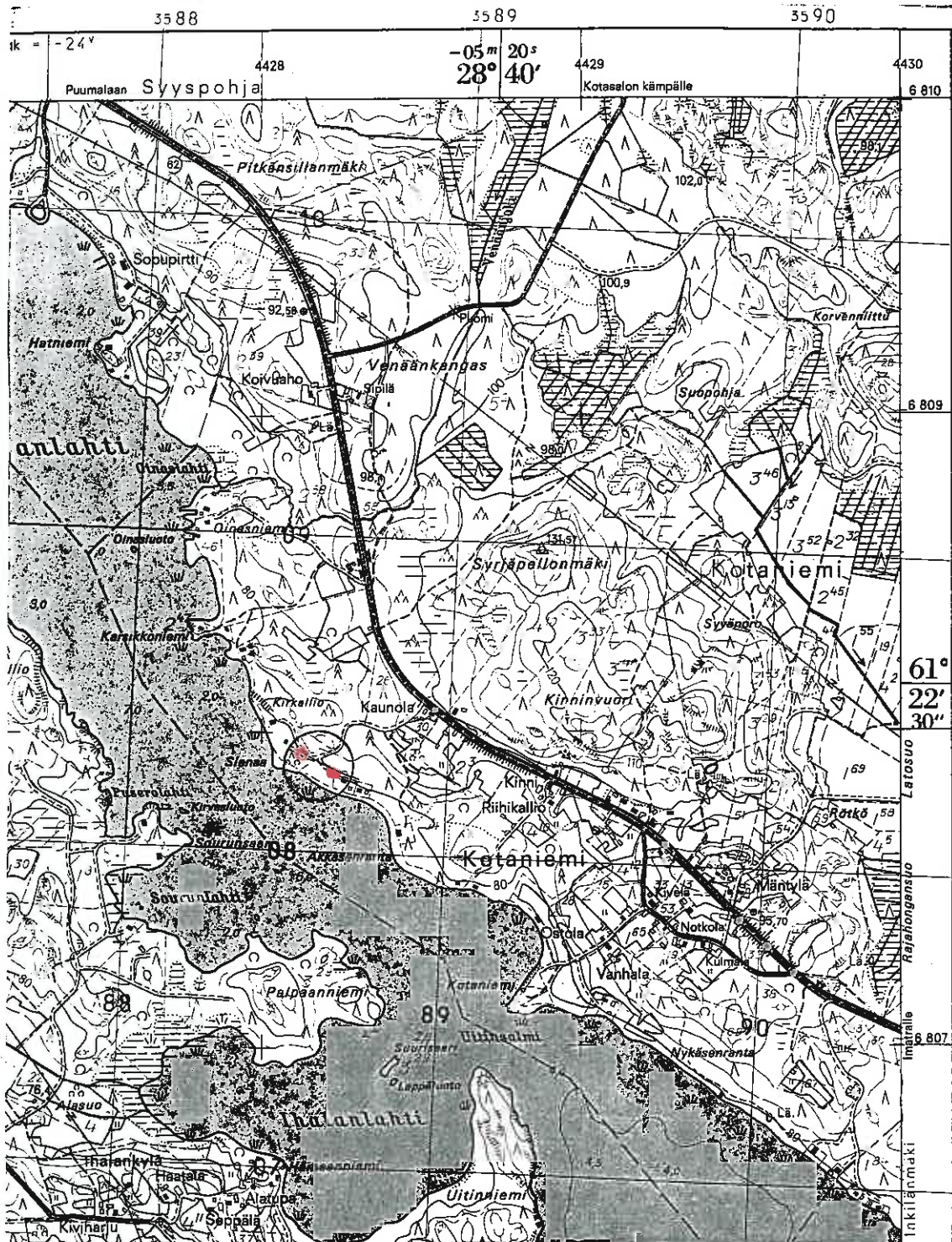
Löytöjä on poimittu talteen Siенаan niemeen tulevan tien haarautumakohdasta luoteeseen (A) ja kaakkoon (B) sijaitsevista keskittymistä, jotka ovat noin 120 m päässä toisistaan. Inventoitaessa avoimilla kulkuteilla ei havaittu löytömateriaalia. Teiden väleissä on ehjän näköisiä metsäkaistaleita joissa kulttuurikerrosta on todennäköisesti säilynyt.



Tien haarautumakohdasta noin 125 m eteläkaakkoon Saimaan pohjasta keskimmäisen kesähuvilan rannasta nykyisen 90 cm korkean rantatörmän alta löytyi pyöreä 1 x 1 m halkaisijaltaan oleva osittain peittynyt kiveys. Uloin ympyrä on koottu halkaisijaltaan 20 cm kokoisista kivistä, sisällä on pienempiä, palaneelta vaikuttavia kiviä. Reunakiven viereen kaivetusta koekuopasta 10 cm syvyydeltä puhtaan hiekan alta löytyi 1 - 3 cm paksu karikekerros jonka alta hiekka jatkui puhtaana. Reunakivi ulottui karikekerroksen kohdalle. Havaintohetkellä Saimaan vedenpinta oli 90 cm normaalia alempana.

Luokitusehdotus: luokka II.

## 9. Kotaniemi Siенаа



A:  $x = 6807\ 93$ ,  $y = 4428\ 12$ ,  $z = 79$  luoteisosa  
 B:  $x = 6807\ 86$ ,  $y = 4428\ 21$ ,  $z = 78$  kaakkoisosa

PK 4121 01 HÄNNILÄ, 1:20 000. Hki 1985.

## 10. Anttila

Mj. tyyppi: *ASUINPAIKKA*  
 Luokka: II  
 Ajoitus: kivikautinen  
 Lukumäärä: 1  
 Peruskartta: PK 4121 01 HÄNNILÄ  
 Koordinaatit: x = 6809 86, y = 4427 09, z = 80-81

### Omistajatiedot

Kylä: Syyspohja  
 Tila: 700-476-0002-0008 Anttila  
 Omistaja: Enso Gutzeit Oy  
 Osoite: Metsäkonttori, maankäyttö, 55800 Imatra

### Arkistotiedot

Aiemmat tiedot: Miettinen, T. 1977, inventointi  
 Aiemmat löydöt: KM 20175:1-4 saviastianpaloja  
 kvartsi-iskoksia  
 palanutta luuta

### Inventointi 1996

Aika: 28.5.1996  
 Karttaotteet: PK 4121 01 HÄNNILÄ, 1:20 000. Hki 1985.  
 Kohdetta ei ole merkitty peruskarttaan.  
 Löydöt: -  
 Negatiivit: EKM K857:21,22

### Tutkimuskertomus

#### Sijainti ja maasto:

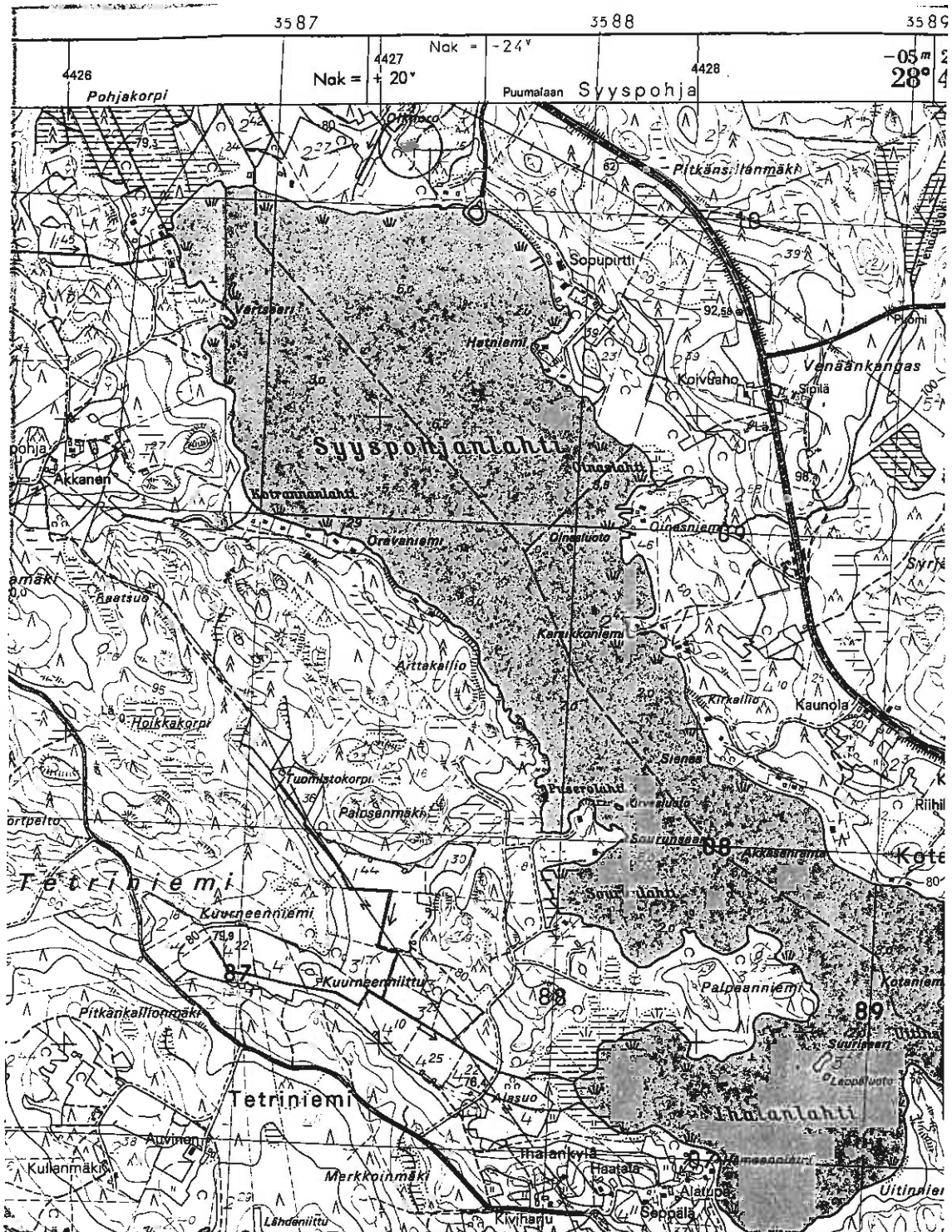
Kohde sijaitsee Ruokolahden kirkosta noin 16 km luoteeseen Syyspohjanlahden pohjoisrannalla noin 200 m päässä nykyisestä rantatörmästä, Olknoron peltoalueen itäpuolella. Paikalla noin 80 m korkeuskäyrän yläpuolella on puolukkapohjaista nuorta männikköä kasvava muinaisniemi. Maaperä on hiekkaa. Niemen halki kulkee metsäautotie ja niemen eteläreunassa kulkee juoksuhauta.

#### Kohteen kuvaus:

Löytöjä on aiemmin otettu talteen kynnöksestä niemen eteläreunalta sekä metsäautotieltä sen länsipuolelta (Miettinen 1977). Inventoitaessa avointa maanpintaa oli tien kohdalla, jossa ei havaittu löytömateriaalia. Asuinpaikka sijoittuu tien länsipuolelle (Miettinen 1977). Alueella on tehty metsänraivausta, mutta maan pinta on säilynyt ehjänä. Paikka on hyvässä kunnossa.

Luokitusehdotus: luokka II.

## 10. Syyspohja Anttila



x = 6809 86, y = 4427 09, z = 80-81

PK 4121 04 HÄNNILÄ, 1:20 000. Hki 1985.

## 11. Torsanpää

Mj. tyyppi: *ASUINPAIKKA*  
 Luokka: II  
 Ajoitus: kivikautinen  
 Lukumäärä: 1  
 Peruskartta: PK 4121 08 POHJA-LANKILA  
 Koordinaatit: x = 6817 97, y = 4449 77, z = 80-83

### Omistajatiedot

Kylä: Torsansalo  
 Tila: 700-481-0026-0005 Torsansalo  
 Omistaja: Enso Gutzeit Oy  
 Osoite: Metsäkonttori, maankäyttö, 55800 Imatra

### Arkistotiedot

Aiemmat tiedot: Miettinen, T. 1977, inventointi  
 Aiemmat löydöt: KM 20176:1-4 kvartsikaavin  
 kvartsi-iskoksia  
 palanutta luuta  
 mahdollisia keramiikan paloja

### Inventointi 1996

Aika: 13.6.1996  
 Karttaotteet: PK 4121 08 POHJA-LANKILA, 1:20 000. Hki 1985.  
 Kohdetta ei ole merkitty peruskarttaan.  
 Löydöt: -  
 Negatiivit: EKM K857:23,24

### Tutkimuskertomus

#### Sijainti ja maasto:

Kohde sijaitsee Ruokolahden kirkosta noin 24 km koilliseen Torsan järven luoteispään pohjoisrannalla lahden pohjukasta Suljaan johtavan tien ja rantaviivan välissä. Alue on tasaista mäntykangasta joka päättyy 1 - 3 m korkeaan jyrkkään veteen laskevaan rantatörmään. Asuinpaikan kohdalla maasto on noin 60 m matkalla hieman ympäristöään korkeammalla. Maaperä on hiekkaa.

#### Kohteen kuvaus:

Löytöjä on saatu talteen 50 x 20 m kokoiselta alueelta (Miettinen 1977). Inventoitaessa vain kulkuväylä törmän alla olevalle kapealle tasanteelle (noin 2 x 7 m) oli hiekkapinnalla, eikä siinä havaittu asuinpaikkamateriaalia. Asuinpaikan kaakkoispäässä ranta on sortuu pahasti järveen, ja tasanteelle johtava leveä kulkuväylä on syöpinnyt syvälle maahan. Muilta osin muinaisjäännös vaikuttaa hyvin säilyneeltä.

Luokitusehdotus: luokka II.

## 11. Torsansalo Torsanpää



x = 6817 97, y = 4449 77, z = 80-83

PK 4121 08 Pohja-Lankila, 1:20 000. Hki 1985.

## 12. Alatalo

Mj. tyyppi: *ASUINPAIKKA*  
 Luokka: II  
 Ajoitus: varhainen metallikausi  
 Lukumäärä: 1  
 Peruskartta: PK 3143 10 UTULA  
 Koordinaatit:  $x = 6803\ 32$ ,  $y = 3577\ 43$ ,  $z = 78-79$

### Omistajatiedot

Kylä: Utula  
 Tila: 700-484-0009-0044 Kesäniemi  
 Omistaja: Matti Kivalo  
 Osoite: Välitie 24, 04200 Kerava

### Arkistotiedot

Aiemmat tiedot: Keskitalo, O. 1971, tarkastus  
 Miettinen, T. 1977, inventointi  
 Lavento, M. 1993, inventointi  
 Aiemmat löydöt: KM 15476 saviastianpala  
 KM 20177: 1-3 kvartsikaavin  
 kvartsiydin  
 kvartsi-iskoksia  
 KM 28237 kvartsi-iskoksia

### Inventointi 1996

Aika: 4.6.1996  
 Karttaotteet: PK 3143 10 UTULA, 1:20 000. Hki 1987.  
 Kohdetta ei ole merkitty peruskarttaan.  
 Löydöt: -  
 Negatiivit: EKM K857:25

### Tutkimuskertomus

#### Sijainti ja maasto:

Kohde sijaitsee noin 21,5 km Ruokolahden kirkosta länsiluoteeseen Saimaan Lintusaarenselän pohjoisrannalla Saarenkainalonniemen ja Hakoniemen väliin jäävällä etelään viettävällä hiekkarannalla. Asuinpaikan alue on nurmikkoa kasvavaa kesähuvilan pihaa. Huvilan pohjoispuolella on kosteikkoa, huvilan eteläpuolella varvikkoa, joka päättyy hiekkarantaan. Paikalla kasvaa männikköä. Maaperä on hiekkaa.

#### Kohteen kuvaus:

Löytöjä on eri aikaan otettu talteen huvilan piha-alueelta, joka on kooltaan noin 20 x 30 m. Inventoinnissa tarkastettiin avoin maanpinta jota oli pihan kulkuteillä. Maassa ei havaittu asuinpaikkamateriaalia. Muinaisjäännös on kohtalaisessa kunnossa  
 Luokitusehdotus: luokka II.

## 12. Utula Alatalo



$x = 6803\ 32$ ,  $y = 3577\ 43$ ,  $z = 78-79$

PK 3143 10 UTULA, 1:20 000. Hki 1987.



### 13. Niemenkainalonsaari

Mj. tyyppi: RÖYKKIÖHAUTA  
 Luokka: I  
 Ajoitus: varhainen metallikausi  
 Lukumäärä: 1  
 Peruskartta: PK 3143 10 UTULA  
 Koordinaatit: x = 6803 04, y = 3577 33, z = 82

#### Omistajatiedot

Kylä: Utula  
 Tila: 700-484-0009-0038 Tuulentupa  
 Omistaja: Sirkku Salo  
 Osoite: Kaisantie 10, 03100 Nummela

#### Arkistotiedot

Aiemmat tiedot: Miettinen, T. 1977, inventointi  
 Aiemmat löydöt: -

#### Inventointi 1996

Aika: 4.6.1996  
 Karttaotteet: PK 3143 10 UTULA, 1:20 000. Hki 1987.  
 Kohde on merkitty peruskarttaan.  
 Löydöt: -  
 Negatiivit: EKM K857:26

#### Tutkimuskertomus

##### Sijainti ja maasto:

Kohde sijaitsee noin 21,5 km Ruokolahden kirkosta länsiluoteeseen Saimaan Lintusaarenselän pohjoisrannalla olevan Niemenkainalonsaaren lounaisosassa korkeahkolla avokalliolla. Saari on lohkareinen ja kalliainen paikoin männikköä kasvava. Röykkiöstä noin 15 m pohjoiseen sijaitsee kesähuvila. Saareen johtaa pengerretty tie.

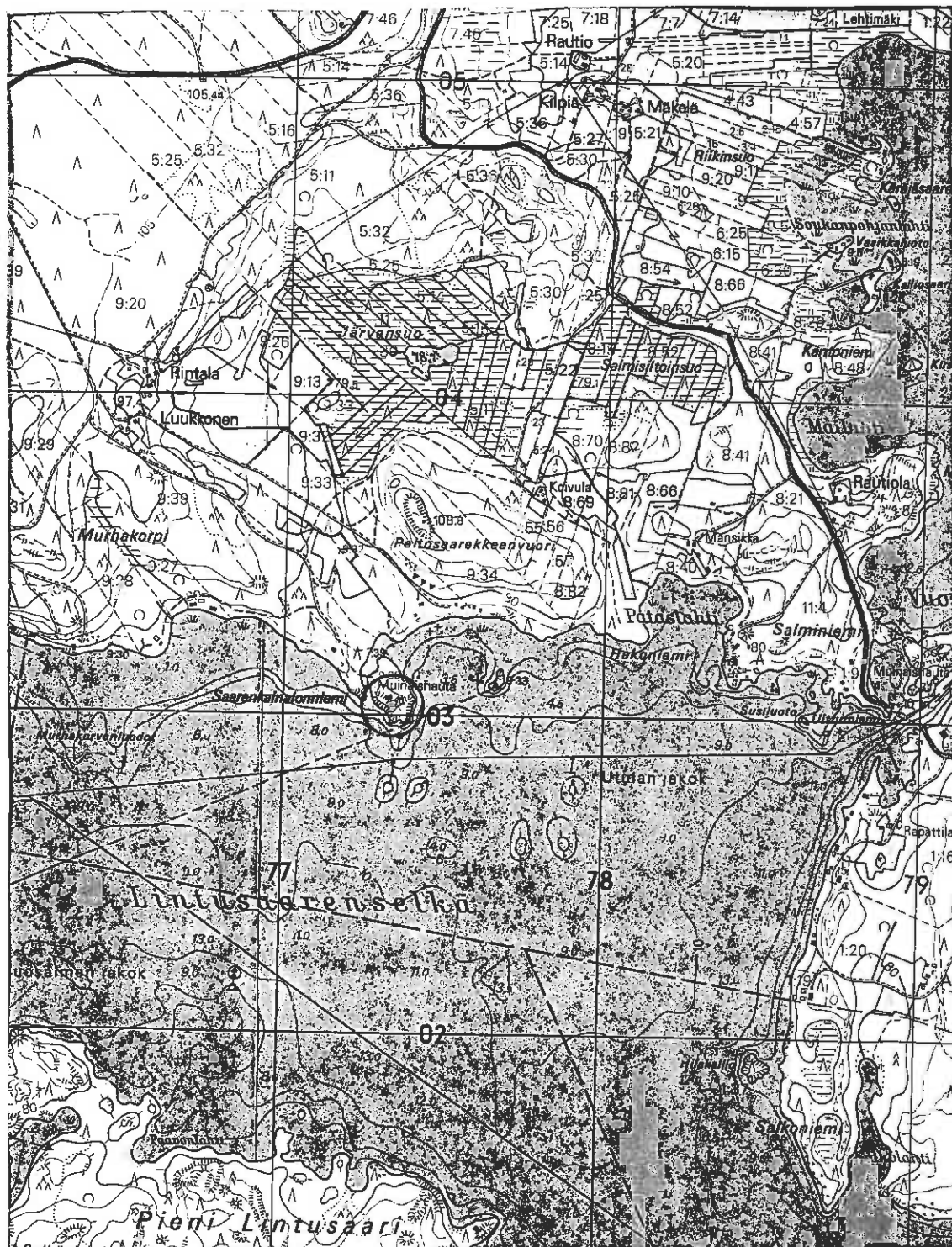
##### Kohteen kuvaus:

Röykkiö on rakennettu silokalliolle saaren korkealle lounaisrannalle. Röykkiö on pyöreä, kooltaan 7 x 7 x 0,5 m. Se on rakennettu pienistä, läpimitaltaan 15 - 25 cm olevista kivistä ilman maataytettä. Rakenteita ei ole havaittavissa. Röykkiön kivissä on jäkäläpinta, rakennelman päällä kasvaa pari männyntainta ja kataja. Röykkiö näyttää ehjältä ja hyväkuntoiselta. Näköala Saimaalle on upea.

Huvilan eteläpuolella on havaittavissa kiveyksen jäänteitä noin 2 x 5 m kokoisella alueella. Kyseessä saattaa olla röykkiön pohja.

Luokitusehdotus: luokka I.

## 13. Utula Niemenkainalonsaari



$x = 6803\ 04$ ,  $y = 3577\ 33$ ,  $z = 82$

PK 3143 10 UTULA, 1:20 000. Hki 1987.

## 14. Kalmasaari

Mj. tyyppi: RÖYKKIÖHAUTA  
 Luokka: I  
 Ajoitus: varhainen metallikausi  
 Lukumäärä: 1  
 Peruskartta: PK 3143 10 UTULA  
 Koordinaatit: x = 6803 22, y = 3579 02, z = 83

### Omistajatiedot

Kylä: Utula  
 Tila: 700-484-0001-0031 Louhela  
 Omistaja: Markku Kälviäinen  
 Osoite: Haikolankatu 1 C, 55100 Imatra

### Arkistotiedot

Aiemmat tiedot: Miettinen, T. 1977, inventointi  
 Aiemmat löydöt: -

### Inventointi 1996

Aika: 7.6.1996  
 Karttaotteet: PK 3143 10 UTULA, 1:20 000. Hki 1987.  
 Kohde on merkitty peruskarttaan.  
 Löydöt: -  
 Negatiivit: EKM K857:27,28

### Tutkimuskertomus

#### Sijainti ja maasto:

Pieni Kalmasaari sijaitsee noin 20 km Ruokolahden kirkosta länsiluoteeseen Saimaan Lintusaaren-  
 renselän ja Kaurvonselän välisessä Vuosalmessa. Röykkiö on saaren luoteisrannan tuntumassa.  
 Saari on karu, kalliainen ja lohkareinen, kasvillisuus on mustikkapohjaista männikköä. Maaperä  
 on paikoin hiekkaa, paikoin soraa/moreenia. Saarella on huvila-asutusta.

#### Kohteen kuvaus:

Röykkiö on rakennettu kallionyppylälle luoteeseen laskevan rannan tuntumaan. Se on koottu  
 halkaisijaltaan 15 - 50 cm kokoisista kivistä ilman maatäytettä. Röykkiö on pahoin turmeltu: sen  
 keskelle on kaivettu kallionpohjaan ulottuva 1,5 x 5 m kokoinen koillis-luode suuntainen kuoppa,  
 ja kiviä on viskeltu kallion ympärille noin kymmenen metrin laajuudelle. Keskellä aukkoa on  
 sähköpylvään harus. Kuoppa ei ole sähkömiesten tekemä (vrt. Miettinen 1977), tosin kiviä on  
 mahdollisesti käytetty sähköpylväiden tueksi. Alkuperäinen röykkiö on todennäköisesti ollut  
 pyöreä, halkaisijaltaan 6-7 metriä. Pengotun röykkiön korkeus on 50 - 80 cm. Mitään rakenteita  
 ei ole havaittavissa. Röykkiön kivet ovat pengotun alueen ulkopuolella sammaleen peitossa.  
 Rakennelman päällä kasvaa muutama männyn ja kuusen taimi.

Luokitusehdotus: luokka I. Pengotunakin tärkeä oman muinaisjäännöstyyppinsä edusta-  
 ja.

## 14. Utula Kalmasaari



x = 6803 22, y = 3579 02, z = 83

PK 3143 10 UTULA, 1:20 000. Hki 1987.

## 15. Raaniemi

Mj. tyyppi: RÖYKKIÖHAUTA  
 Luokka: I  
 Ajoitus: varhainen metallikausi  
 Lukumäärä: 1  
 Peruskartta: PK 4121 01 HÄNNILÄ  
 Koordinaatit: x = 6805 38, y = 4422 06, z = 81

### Omistajatiedot

Kylä: Tuomala  
 Tila: 700-483-0005-0004 Raaniemi  
 Omistaja: Tiina Virta  
 Osoite: Saanatunturintie 1 L 65, 00970 Helsinki

### Arkistotiedot

Aiemmat tiedot: Miettinen, T. 1977, inventointi  
 Maaranen, P. 1993, inventointi  
 Aiemmat löydöt: -

### Inventointi 1996

Aika: 5.6 1996  
 Karttaotteet: PK 4121 01 HÄNNILÄ, 1:20 000. Hki 1985.  
 Kohde on merkitty peruskarttaan.  
 Löydöt: -  
 Negatiivit: EKM K857:29

### Tutkimuskertomus

#### Sijainti ja maasto:

Muinaisjäännösalue sijaitsee noin 17 km Ruokolahden kirkosta länsiluoteeseen Veikonniemen lounaisrannalla sijaitsevan Raaniemen tyvessä. Paikalla on kallioita joiden välissä on hiekkatasantieita. Tasanteilla kasvaa paikoin mustikkapohjaista männikköä. Tasanteille on sijoitettu sauna ja kesähuvila. Noin 10 m röykkiöstä kaakkoon on kivistinen asuinpaikka.

#### Kohteen kuvaus:

Röykkiö sijaitsee lounaaseen laskevan kallioselänten päällä saunan ja kesähuvilan välissä. Se on soikea, kaakko-luode suuntainen ja kooltaan 9,5 x 7 x 1 m. Röykkiö on rakennettu 20 - 50 cm kokoisista kivistä ilman maataytettä. Röykkiötä on kaiveltu keskustasta. Röykkiön itä- ja pohjoisreunalla on mahdollisesti reunakiveystä jäljellä. Röykkiö on sammalen ja heinän peittämä. Jäännös vaikuttaa hyväkuntoiselta. Paikalta on näköala Saimaalle sekä lounaaseen että koilliseen.

Luokitusehdotus: luokka I.

## 15. Raaniemi

Mj. tyyppi: *ASUINPAIKKA*  
 Luokka: II  
 Ajoitus: kivikautinen  
 Lukumäärä: 1  
 Peruskartta: PK 4121 01 HÄNNILÄ  
 Koordinaatit: x = 6805 38, y = 4422 06, z = 80

### Omistajatiedot

Kylä: Tuomala  
 Tila: 700-483-0005-0004 Raaniemi  
 Omistaja: Tiina Virta  
 Osoite: Saanatunturintie 1L 65, 00970 Helsinki

### Arkistotiedot

Aiemmat tiedot: Maaranen, P. 1993, inventointi  
 Aiemmat löydöt: KM 28256:1-3 saviastianpala  
 kvartsi-iskoksia

### Inventointi 1996

Aika: 5.6.1996  
 Karttaotteet: PK 4121 01 HÄNNILÄ, 1:20 000. Hki 1985.  
 Löydöt: -  
 Negatiivit: EKM K857:30

### Tutkimuskertomus

#### Sijainti ja maasto:

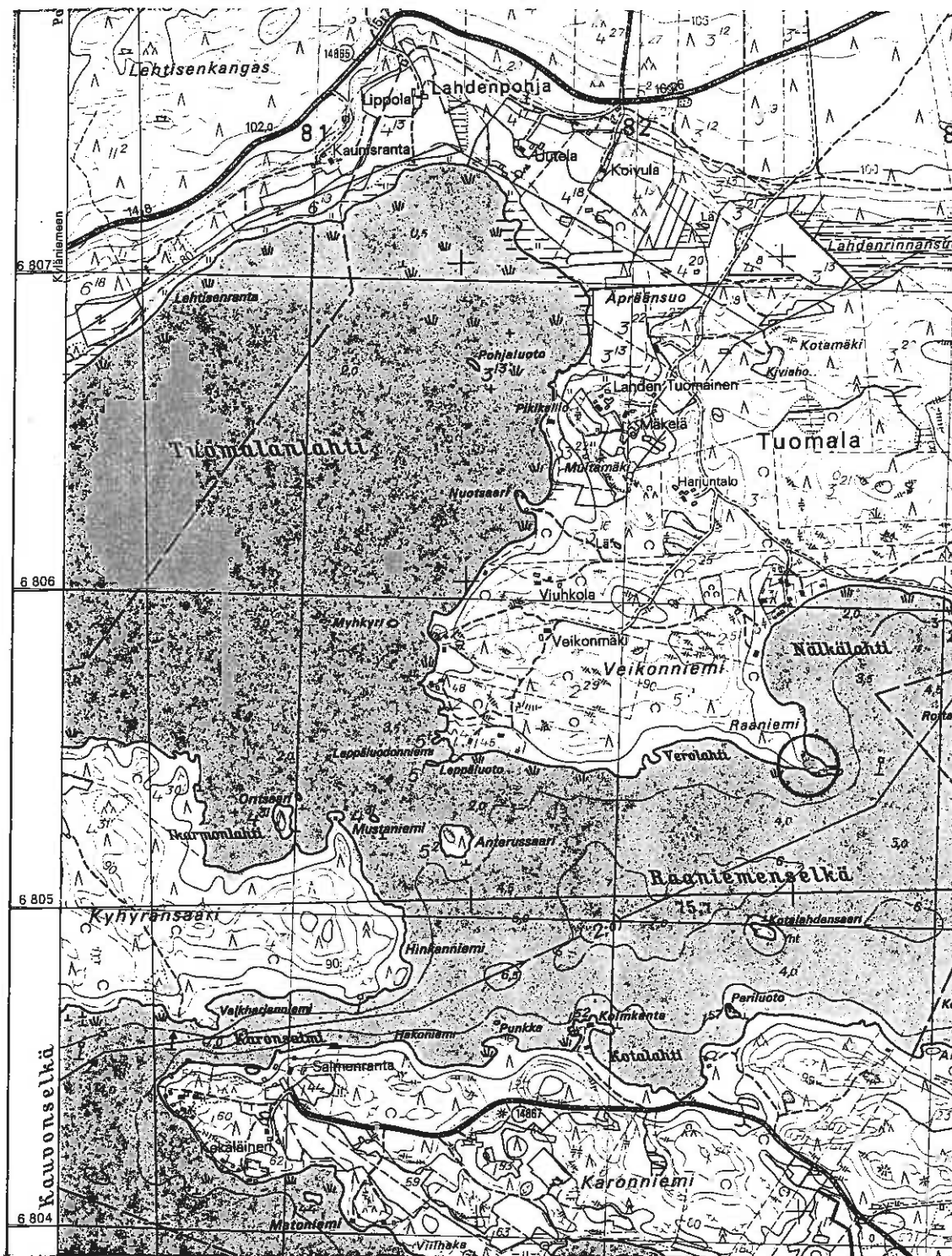
Asuinpaikka sijaitsee noin 17 km Ruokolahden kirkosta länsiluoteeseen Veikonniemen lounaisrannalla sijaitsevan Raaniemen tyvessä kallioiden välisellä hiekkatasanteella. Noin 10 m asuinpaikasta luoteeseen sijaitsee varhaisen metallikauden röykkiö.

#### Kohteen kuvaus:

Asuinpaikka on kallioiden välisellä 12 x 17 kokoisella paikoin ohuen sammalen peittämällä hiekkatasanteella. Tasanteen keskellä on hirsisauna. Asuinpaikka on tuhoutunut saunan kohdalta mutta kulttuurikerrosta on todennäköisesti säilynyt saunan ympärillä. Maan pinta on kuluva. Jäännös rajautunee kallioiden ympäröimälle tasanteelle. Inventoitaessa tasanteen vasta haravoidulla pinnalla ei näkynyt löytömateriaalia.

Luokitusehdotus: luokka II.

## 15. Tuomala Raaniemi



x = 6805 38, y = 4422 06, z = 81 røykkiöghauta

x = 6805 38, y = 4422 06, z = 80 kivikautinen asuinpaikka

PK 4121 01 HÄNNILÄ, 1:20 000. Hki 1985.

## 16. Kolmiköytisienvuori

Mj. tyyppi: *KALLIOMAALAUUS*  
 Luokka: I  
 Ajoitus: kivikausi - pronssikausi  
 Lukumäärä: 1  
 Peruskartta: PK 4112 03 MIETINSAARI  
 Koordinaatit:  $x = 6796\ 60, y = 4426\ 53, z = \text{noin } 79$

### Omistajatiedot

Kylä: Savilahti  
 Tila: 770-469-0002-0104 Tahvanainen  
 Omistaja: Maatalousyhtymä Tuomainen/ Jorma Tuomainen  
 Osoite: 56140 Äitsaari

### Arkistotiedot

Aiemmat tiedot: Miettinen, T. 1977, inventointi  
 Aiemmat löydöt: -

### Inventointi 1996

Aika: 20.5.1996  
 Karttaotteet: PK 4112 03 MIETINSAARI, 1:20 000. Hki 1983/Pp. 1992.  
 Kohde on merkitty peruskarttaan.  
 Löydöt: -  
 Negatiivit: EKM K857:31,32,33

### Tutkimuskertomus

#### Sijainti ja maasto:

Kohde sijaitsee noin 11 km Ruokolahden kirkosta länsilounaaseen Äitsaaren lounaiskulmalla olevan Riislahden kaakkoisrannalla. Paikalla on jyrkkä luode - kaakko suuntainen kallio jonka juuressa on noin 20 m pituinen veteen päättyvä louhikkoterassi. Maalaus sijaitsee noin 3,3 metrin korkeudella vedenpinnasta taaksepäin kallistuvassa halkeilevassa kallioseinämässä.

#### Kohteen kuvaus:

Maalaus on kooltaan 135 x 345 cm. Väritään se on voimakkaan punainen, alaosastaan epäselväksi valunut. Maalauksen reunoilla on erottavissa kellervämpiä värijalkia. Maalauksen vasemmassa alakulmassa on kaksi kookasta käsiään yläviistoon kohottavaa tikku-ukkomaista hahmoa. Hahmojen alaosa on epäselvä. Hahmojen yläpuolella on neljä lyhyttä vaakasuoraa viivaa. Maalauksen oikeassa yläkulmassa on pienempi käsiään kohottava ihmishahmo, sekin alaosastaan epäselvä. Hahmon oikealla puolella on aaltomainen käärmeeksi tulkittu kuvio. Heikompiä värijalkia on havaittavissa maalauksen yläreunassa ja oikeassa alareunassa.

Kallio maalauksen kohdalla on paikoin voimakkaasti halkeillutta. Olisi syytä pikaisesti selvittää voidaanko maalauksen tuhoutumista hidastaa kunnostustoimenpitein.

Luokitusehdotus: luokka I.



## 16. Kolmiköytisienvuori

Mj. tyyppi: *KIVIRÖYKKIÖITÄ*  
 Luokka: III  
 Ajoitus: ajoittamattomia/ historiallisia  
 Lukumäärä: 2  
 Peruskartta: PK 4112 03 MIETINSAARI  
 Koordinaatit: x = 6796 54, y = 4426 55, z = 80-85

### Omistajatiedot

Kylä: Savilahti  
 Tila: 770-469-0002-0104 Tahvanainen  
 Omistaja: Maatalousyhtymä Tuomainen/ Jorma Tuomainen  
 Osoite: 56140 Äitsaari

### Arkistotiedot

Aiemmat tiedot: -  
 Aiemmat löydöt: -

### Inventointi 1996

Aika: 20.5.1996  
 Karttaotteet: PK 4112 03 MIETINSAARI, 1:20 000. Hki 1983/ Pp. 1992.  
 Kohdetta ei ole merkitty peruskarttaan.  
 Löydöt: -  
 Negatiivit: -

### Tutkimuskertomus

#### Sijainti ja maasto:

Kohde sijaitsee noin 11 km Ruokolahden kirkosta länsilounaaseen Äitsaaren lounaiskulmalla olevan Riislahden kaakkoisrannalla, kalliomaalauksesta 40 - 50 m kaakkoon. Paikalla on jyrkähkö länsilounaaseen kohti rantaa laskeva varpupohjainen männikköä ja katajaa kasvava rinne.

#### Kohteen kuvaus:

Paikalla on kaksi pelkistä kivistä maapohjalle koottua epämääräisen muotoista, osittain hajonnutta röykkiötä, kooltaan 2 x 2 x 0,5 ja 1,80 x 2,50 x 0,20 m. Kivien läpimitta on 15 - 30 cm. Röykkiöt ovat paksun sammalen peitossa ja vaikeasti havaittavia. Ylempänä rinteellä on vanhaa rantakivikkoa. Röykkiöt ovat mahdollisesti kaskiraunioita.

Luokitusehdotus: luokka III.

## 16. Savilahti Kolmiköytisienvuori



x = 6796 60, y = 4426 53, z = noin 79 kalliomaalaus (1)  
 x = 6796 54, y = 4426 55, z = 80-85 ajoittamattomia kiviröykkiöitä (2)

PK 4112 03 MIETINSAARI, 1:20 000. Hki 1983/ Pp. 1992.

## 17. Salminiemi

Mj. tyyppi: RÖYKKIÖHAUTA  
 Luokka: I  
 Ajoitus: varhainen metallikausi  
 Lukumäärä: 1  
 Peruskartta: PK 3143 10 UTULA  
 Koordinaatit: x = 6803 18, y = 3578 40, z = noin 81

### Omistajatiedot

Kylä: Utula  
 Tila: 700-484-0011-0005 Kalamaja  
 Omistaja: Kaukopään Kalamiehet Ry  
 Osoite: PL 5, 55801 Imatra

### Arkistotiedot

Aiemmat tiedot: Taavitsainen, J.P. 1983, tarkastus  
 Luoto, J. 1995, tarkastus  
 Aiemmat löydöt: -

### Inventointi 1996

Aika: 4.6.1996  
 Karttaotteet: PK 3143 10 UTULA, :20 000. Hki 1987.  
 Kohdetta ei ole merkitty peruskarttaan.  
 Löydöt: -  
 Negatiivit: EKM K857:34,35

### Tutkimuskertomus

#### Sijainti ja maasto:

Kohde sijaitsee noin 20,5 km Ruokolahden kirkosta länsiluoteeseen Vuosalmeen pistävän Salminemen länsirannalla olevan kallioselänteen eteläpäässä. Røykkiö sijaitsee Kalamiesten saunan edustalla.

#### Kohteen kuvaus:

Røykkiö on rakennettu silokallion päälle länteen laskevan kallioselänteen korkeimmalle kohdalle. Sen pohjois- länsi- ja osin eteläreunaakin on hajotettu kauan sitten, ja kiveys on levinnyt paikoin kalliolle. Røykkiön itäreuna vaikuttaa tuhoutumattomalta ja siinä on paikoin nähtävänä reunakiveystä. Muodoltaan røykkiö on todennäköisesti ollut soikea, pohjois - eteläsuuntainen. Kooltaan levitely røykkiö on 7 x 7 x 0,4 m. Se on rakennettu tasakokoisista läpimitaltaan 20 - 30 cm kokoisista kivistä ilman maatyttä.

Røykkiön eteläpäähän on kannettu tuhkaa, hiiltä ja kiuaskiviä saunan uunista (Luoto 1995). Inventointiajankohtana jätteet oli poistettu, joskin tuhka ja sen seassa olleet raudankappaleet täyttävät nyt kivien välejä. Tuhka on syönyt kivien pinnat puhtaaksi, mutta muualta røykkiö on jäkälän ja ohuen sammalen peitossa. Røykkiön päällä kasvaa muutama männyntaimi. Paikalta on upea näköala Saimaalle.

## 17. Utula Salminiemi



x = 6803 18, y = 3578 40, z = noin 81

PK 3143 10 UTULA, 1:20 000. Hki 1987.

## 18. Parrumäki

Mj. tyyppi: *ASUINPAIKKA*  
 Luokka: II  
 Ajoitus: pronssikautinen ja historiallinen  
 Lukumäärä: 1  
 Peruskartta: PK 4121 04 VIRMUTJOKI  
 Koordinaatit: x = 6803 70, y = 4434 26, z = 85- 90

### Omistajatiedot

Kylä: Virmutjoki  
 Tila: 700-490-0005-0059 Parrumäki  
 Omistaja: Erkki Heino  
 Osoite: Alakyläntie 70, 56210 Virmutjoki  
 Tila: 700-490-0006-0040 Hovi  
 Omistaja: Terho Lappalainen  
 Osoite: Alakyläntie 81, 56210 Virmutjoki

### Arkistotiedot

Aiemmat tiedot: Huurre, M. 1992, tarkastus (ei raporttia)  
 Luoto, J. 1992, tarkastus  
 Aiemmat löydöt: KM 26300: 1-4 reikäkirveen puolikas  
 saviastian pala  
 hioimen katkelma  
 kappale iskettyä kiveä

### Inventointi 1996

Aika: 24.5.1996 ja 15.10.1996  
 Karttaotteet: PK 4121 04 VIRMUTJOKI, 1:20 000. Hki 1985.  
 Kohdetta ei ole merkitty peruskarttaan.  
 Löydöt: KM 29858:1 hiekkakiviesineen katkelma 1 kpl, 60 g.  
 :2-3 palanutta savea 16 kpl, 113 g.  
 :4 sädekivimukulan katkelma 1 kpl, 590 g.  
 :5 hiilenpala 1 kpl, 22,5 g.  
 Negatiivit: EKM K857:36,37

### Tutkimuskertomus

#### Sijainti ja maasto:

Kohde sijaitsee noin 7 km Ruokolahden kirkosta pohjoisluoteeseen Kitsenlahden koillispuolella, lounaaseen viettävällä pellolla Parrumäen talosta noin 100 m etelään. Pelto on hiekansekaista savimultaa.

#### Kohteen kuvaus:

Rikkain selvästi esihistoriallinen löytöalue sijaitsee Parrumäen talon eteläpuolella edellä mainitulla paikalla. Inventoitaessa pellostä löytyi palanutta savea.

Peltoa salaojitettaessa 1992 havaittiin noin 70 cm peltomultakerroksen ja koskemattoman pohjamaan rajalla ohut nokimaajuova. Peltomultakerroksen alta löytyi harva kiveys jossa oli hiiltä, sekä hiiltä sisältävä 80 cm syvä likamaakuoppa. Maanomistajan kaivaessa rajaojaa syksyllä 1996 esihistoriallisesta löytöpaikasta noin 60 m etelään noin 90 cm syvyydestä pohjakallion päältä löytyi lieden reuna. Reuna on pituudeltaan 3 metriä ja se on koottu 20 -30 cm läpimitaltaan olevista kivistä. Kivet ovat palaneita, seassa on runsaasti hiiltä, osittain myös palamatonta puuta. Lieden päällä ojan luiskassa oli paikoin steriiliä keltaista hiekkaa. Palanutta savea löytyi myllätystä maasta lieden ympäristöstä.

Esihistoriallisesta löytöpaikasta noin 60 m pohjoiseen pellostä on 1991 löytynyt hiekkakiviesi-  
neen katkelma, sädekivimukula ja hiiltä.

Esihistoriallisesta löytöpaikasta noin 140 m koilliseen pellostä, ison kiven juuresta noin 20 x 20 m kokoiselta alueelta löytyi inventoitaessa runsaasti hiiltä, palanutta savea ja paikoin myös palaneita kiviä.

Esihistoriallisen materiaalin lisäksi löytöpaikan läheisyydestä ja löytöpaikalta on löytynyt runsaasti historiallisen ajan materiaalia, esimerkiksi punnuksia, rahoja (1817), öljylampun polttimen alusta 1800- luvun loppupuolelta, miekka vuodelta 1885 ja padan kolmijalka. Parrumäen luoteispuoleisella pellolla vajaan metrin syvyydessä on suuri kivetty kaivanto (ks. historialliset kohteet). Maassa olevat ihmistoiminnan jäljet eivät siis ole välttämättä esihistoriallisia. Paikka on ollut myös historiallinen asuinalue joka on todennäköisesti palanut jossakin vaiheessa. Historiallisten ja esihistoriallisten maassa olevien jäänteiden erottaminen toisistaan on vaikeaa.

Luokitusehdotus: luokka II.

## 18. Virmutjoki Parrumäki



x = 6803 70, y = 4434 26, z = 85-90

PK 4121 04 VIRMUTJOKI, 1:20 000. Hki 1985.

## 19. Lampsinlahti

Mj. tyyppi: ASUINPAIKKA  
 Luokka: II  
 Ajoitus: esihistoriallinen  
 Lukumäärä: 1  
 Peruskartta: PK 4112 06 RUOKOLAHTI  
 Koordinaatit: x = 6797 65, y = 4437 08, z = noin 77

### Omistajatiedot

Kylä: Rautiala  
 Tila: 700-463-0003-0020 Kirkkotontti ja hautausmaa  
 Omistaja: Ruokolahden seurakunta  
 Osoite: Rasilantie 2, 56100 Ruokolahti

S-L Märkäkivi 2010 15  
 Keskustelu palaneita koskien  
 Ruokolahti  
 puh. 05-4124-7118  
 12.2.2002

### Arkistotiedot

Aiemmat tiedot: Bilund, A. 1993, tarkastus  
 Aiemmat löydöt: KM 28173 palanutta luuta

### Inventointi 1996

Aika: 22.5.1996  
 Karttaotteet: PK 4112 06 RUOKOLAHTI, 1:20 000. Hki 1983/Pp. 1992.  
 Kohdetta ei ole merkitty peruskarttaan.  
 Löydöt: KM 29851 palanutta luuta 20 kpl, 3,5 g.  
 Negatiivit: EKM K857:38,39

### Tutkimuskertomus

#### Sijainti ja maasto:

Kohde sijaitsee noin 400 m Ruokolahden kirkosta lounaaseen Lampsinlahteen työntyvän pyöreähkön niemen luoteisreunalla. Paikalla on kapea, noin 5 x 20 m kokoinen pohjois - eteläsuuntainen tasanne nykyisen hiekkarannan yläpuolella. Tasanteen reunassa on 15 - 35 cm korkea vanha rantatörmä. Alueella kasvaa mustikkapohjaista mäntykangasta. Maaperä on hiekkaa. Tasannetta pitkin kulkee polku niemen ympäri. Tasanne on kulunut kulkemisen myötä.

#### Kohteen kuvaus:

Tasanteen reunassa olevasta törmästä valuu rannalle palanutta luuta ja palaneita kiviä. Kohdan yli johtaa kulkutie hiekkarannalle. Tasanteelle kaivettiin kaksi koekuoppaa. Turpeen alla oli ohut (1,5 cm) steriili hiekkakerros jonka alta hiilensekaista likamaata löytyi 1,5 - 6 cm. Puhdas pohjamaa alkoi 12 - 15 cm syvyydeltä. Koekuopat olivat löydöttömiä. Likamaakerros oli vahvempi tasanteen eteläpäässä. Saimaa ja ympäröivät rinteet rajaavat asuinpaikan todennäköisesti vain tasanteelle. Tasanteella on ilmeisesti ollut jonkin aikaa käytössä ollut leiripaikka joka saattaa ajoittua esihistorialliselle ajalle.

Luokitusehdotus: luokka II.



## 19. Rautiala Lampsiinlahti



$x = 6797\ 65$ ,  $y = 4437\ 08$ ,  $z = \text{noin } 77$

PK 4112 06 RUOKOLAHTI, 1:20 000. Hki 1983/ Pp. 1992.

## 20. Pytäränsaari

Mj. tyyppi: *KALLIOMAALAU*  
 Luokka: I  
 Ajoitus: kivikausi - varhainen metallikausi  
 Lukumäärä: 1  
 Peruskartta: PK 3143 12 UMMISTONVESI  
 Koordinaatit: x = 6822 14, y = 3578 23, z = noin 80-85

### Omistajatiedot

Kylä: Hauklappi  
 Tila: 700-406-0009-0134 Kiventauksensalo  
 Omistaja: UPM Kymmene Oy  
 Osoite: kiinteistöhallinto, 53200 Lappeenranta

### Arkistotiedot

Aiemmat tiedot: Luoto, J. 1994, tarkastus  
 Aiemmat löydöt: -

### Inventointi 1996

Aika: 18.7.1996  
 Karttaotteet: PK 3143 12 UMMISTONVESI, 1:20 000. Hki 1987.  
 Kohdetta ei ole merkitty peruskarttaan.  
 Löydöt: -  
 Negatiivit: EKM K857:40,41

### Tutkimuskertomus

#### Sijainti ja maasto:

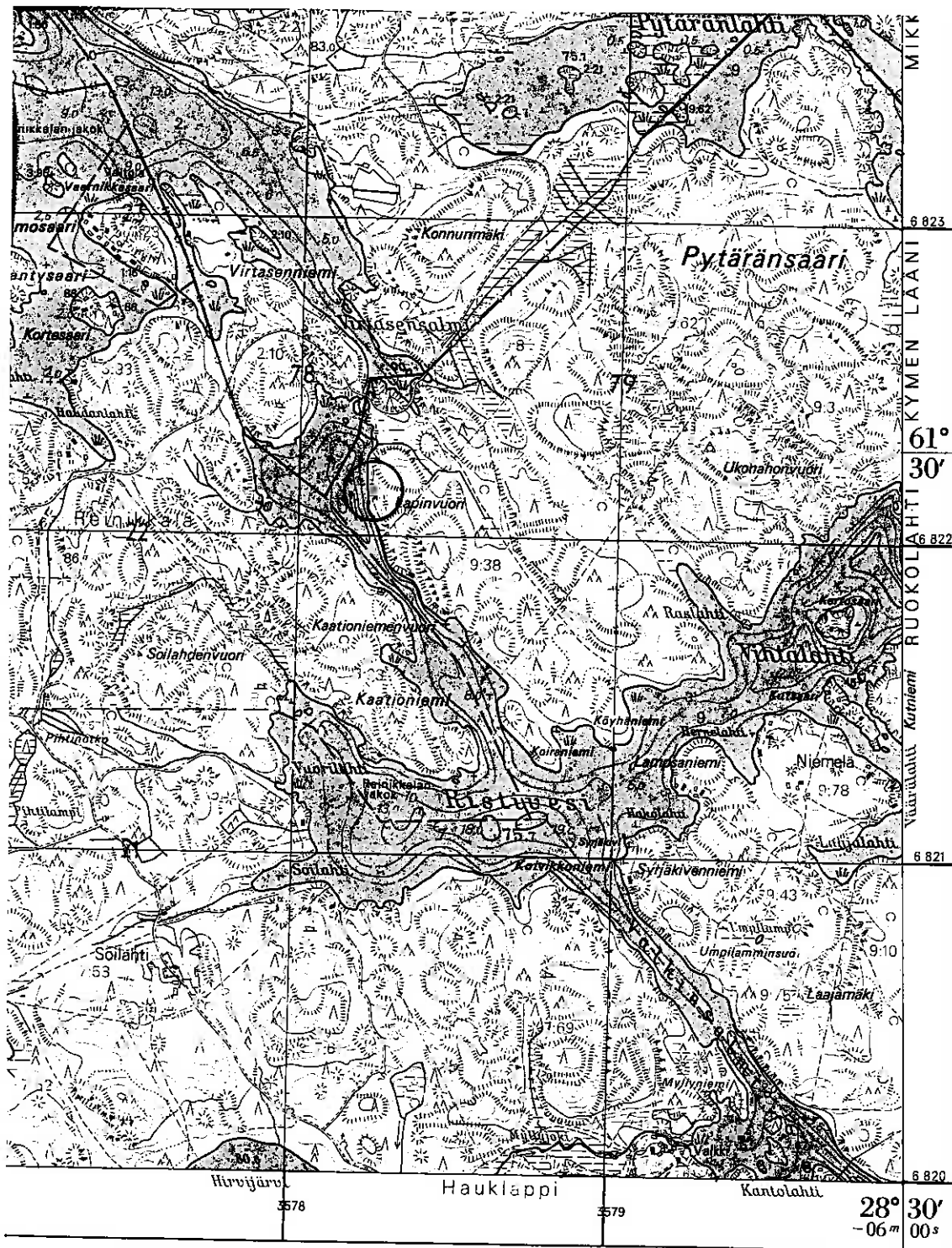
Kohde sijaitsee noin 31 km Ruokolahden kirkosta luoteeseen Virtasensalmen eteläpuolella olevan Lapinvuoren luoteisrannalla. Paikalla on pohjois-eteläsuuntainen kallioseinämä jonka juuressa on 2 - 3 m leveä osittain kallioinen tasanne jota pitkin kulkee polku. Tasanteen reunassa on jyrkkä 2 -3 m korkeaan veteen päättyvä törmä. Paikalla kasvaa sekametsää ja varpupohjaista männikköä.

#### Kohteen kuvaus:

Maalaus sijaitsee sisäänpäin kaartuvassa sileässä kallioseinämässä kapean kallioterassin yläpuolella 8, 10 m korkeudella Saimaan pinnasta. Maalaus on pystysuunnassa pitkulainen, kooltaan 72 x 20 cm. Väriltään se on voimakkaan punainen, reunoilta kellervä. Maalaus on läiskä, josta ei voi erottaa mitään kuvioita. Maalaus sijoittuu molemmista päistään Saimaalle avautuvan vesireitin varteen.

Luokitusehdotus: luokka I. Maalaus sijoittuu kauniiseen erämaaisemaan.

## 20. Hauklappi Pytäränsaari



x = 6822 14, y = 3578 23, z = 80-85

PK 3143 12 UMMISTONVESI, 1:20 000. Hki 1987.

## 21. Tervahaudanlahti

Mj. tyyppi: *ASUINPAIKKA*  
 Luokka: II  
 Ajoitus: kivekautinen ja 1700-luvun ?  
 Lukumäärä: 2 löytökohtaa  
 Peruskartta: PK 3143 10 UTULA  
 Koordinaatit: A: x = 6806 24, y = 3576 66, z = 80  
 B: x = 6806 32, y = 3576 64, z = 75

### Omistajatiedot

Kylä: Utula  
 Tila: 700-484-0004-0071 Mikonmaa  
 Omistaja: Veikko Alasvuo  
 Osoite: Vaahterarinne 6, 55800 Imatra

### Arkistotiedot

Aiemmat tiedot: A: Bilund, A. 1993, tarkastus ja kaivaus  
 B: Bilund, A. 1993, tarkastus  
 Aiemmat löydöt: B:KM 28171: 1 kvartsi-iskoksia  
 A:KM 28171: 2- 8 saviastianpala  
 kvartsi-iskoksia  
 pii-iskos  
 lohkokappale kvartsia  
 historiallisen ajan löytöateriaalia

### Inventointi 1996

Aika: 18.7.1996  
 Karttaotteet: PK 3143 10 UTULA, 1:20 000. Hki 1987.  
 Kohdetta ei ole merkitty peruskarttaan.  
 Löydöt: -  
 Negatiivit: EKM K857:42,43,

### Tutkimuskertomus

#### Sijainti ja maasto:

Kohde sijaitsee noin 22,5 km Ruokolahden kirkosta länsiluoteeseen Kyysmänlahden etelänpuoleisella rannalla Tervahaudanlahden pohjukassa. Maasto alueella on loivasti pohjoiseen kohti Saimaata laskevaa mustikkapohjaista mäntykangasta. Alueen halki kulkee hiekkatie rannan kesähuviloille.

Tien länsipuolella 80 m korkeuskäyrän yläpuolella on vanha rantatörmä. Törmän alapuolelta rantaan saakka on vanhoja rantavalleja.

#### Kohteen kuvaus:

Asuinpaikkaan viittaavia löytöjä on saatu talteen Saimaan pohjasta (B) ja löytöpaikasta noin 80 koilliseen historiallista tulisijaa kaivettaessa (A). Inventoitaessa paikan A läheisyyteen kaivettiin kaksi koekuoppaa, joista toisessa oli likamaata 6 cm paksuudelta. Puhdas pohjahiekka alkoi 24

cm syvyydeltä. Kuoppa oli löydötön. Likamaa jatkuu 15 m tutkitusta tulisijasta koilliseen vanhaa rantatörmää pitkin. Historiallisen asutuksen osuus likamaan synnyssä on epäselvä. On myös vaikea arvioida onko A ja B löytökohtien välillä yhteyttä, sillä loiva rinne on rantavallien peitossa.

Luokitusehdotus: A: luokka II.

B: luokka III.

## 21. Tervahaudanlahti

Mj. tyyppi: *PYYNTIKUOPPA*  
 Luokka: II  
 Ajoitus: ajoittamaton  
 Lukumäärä: 1  
 Peruskartta: PK 3143 10 UTULA  
 Koordinaatit:  $x = 6806\ 19, y = 3576\ 60, z = 80-85$

### Omistajatiedot

Kylä: Utula  
 Tila: 700-484-0004-0072 Tyttelinmaa  
 Omistaja: Vohlosen perikunta/ Ilkka Vohlonen  
 Osoite: Pietarinkatu 5 B, 00140 Helsinki

### Arkistotiedot

Aiemmat tiedot: Bilund, A. 1993, tarkastus  
 Aiemmat löydöt: -

### Inventointi 1996

Aika: 18.7.1996  
 Karttaotteet: PK 3143 10 UTULA, 1:20 000. Hki 1987.  
 Kohdetta ei ole merkitty peruskarttaan.  
 Löydöt: -  
 Negatiivit: -

### Tutkimuskertomus

#### Sijainti ja maasto:

Pyyntikuoppa sijaitsee vanhan rantatörmän päällä olevalla tasaisella sorapohjaisella kankaalla tiheässä nuoressa männikössä.

#### Kohteen kuvaus:

Kuoppa on pyöreä, halkaisijaltaan 2 m ja syvyydeltään 80 cm. Kuopan poikkileikkaus on suppilomainen ja sen ympärillä on heikosti erottuva kehävalli. Kuoppa on ohuen sammalen peitossa. Kuoppa on hyvässä kunnossa. Lähistöllä ei ole muita pyyntikuoppia.

Noin 150 m pyyntikuopasta itään on neljä kuoppaa, kaksi soikeaa ja kaksi suorakulmaista. Kuopat liittyvät todennäköisesti historiallisen ajan elinkeinojen harjoittamiseen.

Luokitusehdotus: luokka II.

## 21. Tervahaudanlahti

Mj. tyyppi: *TULISIJA / ASUINPAIKKA*  
 Luokka: III  
 Ajoitus: historiallinen, 1700-luku  
 Lukumäärä: 1  
 Peruskartta: PK 3143 10 UTULA  
 Koordinaatit:  $x = 6806\ 24, y = 3576\ 66, z = 80$

### Omistajatiedot

Kylä: Utula  
 Tila: 700-484-0004-0071 Mikonmaa  
 Omistaja: Veikko Alasvuo  
 Osoite: Vaahterarinne 6, 55800 Imatra

### Arkistotiedot

Aiemmat tiedot: Bilund, A. 1993, tarkastus ja kaivaus  
 Aiemmat löydöt: KM 28171 historiallisen ajan löytöjä

### Inventointi 1996

Aika: 18.7.1996  
 Karttaotteet: PK 3143 10 UTULA  
 Löydöt: -  
 Negatiivit: EKM K857:44

### Tutkimuskertomus

#### Sijainti ja maasto:

Kohde sijaitsee noin 22,5 km Ruokolahden kirkosta länsilounaaseen Kyysmänlahden etelänpuoleisella rannalla Tervahaudanlahden pohjukan tuntumassa mäntykankaalla noin 80 m päässä vesirajasta kesähuviloille johtavan tien haarautumakohdassa.

#### Kohteen kuvaus:

Paikalla on hevosenkengän muotoinen kivilatamus. Tulisija on entistetty kaivausten jälkeen alkuperäiseen muotoonsa.

Luokitusehdotus: luokka III.

## 21. Utula Tervahaudanlahti



Kivikautinen asuinpaikka (1)

A:  $x = 6806\ 24$ ,  $y = 3576\ 66$ ,  $z = 80$ , B:  $x = 6806\ 32$ ,  $y = 3576\ 64$ ,  $z = 75$

Pyyntikuoppa (2)  $x = 6806\ 19$ ,  $y = 3576\ 60$ ,  $z = 80-85$

Historiallinen tulisija / asuinpaikka (3)  $x = 6806\ 24$ ,  $y = 3576\ 66$ ,  $z = 80$

PK 3143 10 UTULA, 1:20 000. Hki 1987.



## 22. Karklahti Korosniemi B

Mj. tyyppi: ASUINPAIKKA  
 Luokka: II  
 Ajoitus: kivikautinen  
 Lukumäärä: 2 löytökohtaa  
 Peruskartta: PK 4112 03 MIETINSAARI  
 Koordinaatit: A: x = 6797 00, y = 4424 40, z = 79-82  
 B: x = 6797 32, y = 4424 41, z = 78-80

### Omistajatiedot

Kylä: Terävälä  
 Tila: 700-478-0002-0047 Korosniemi  
 Omistaja: Pentti Teräväinen  
 Osoite: Äitsaarentie 845, 56140 Äitsaari

### Arkistotiedot

Aiemmat tiedot: A: Jussila, T. 1992, inventointi  
 B: Bilund, A. 1993, tarkastus  
 Aiemmat löydöt: A: KM 27568:1-7 saviastianpaloja  
 kvartsi-iskoksia  
 palanutta luuta  
 B: KM 28174 saviastianpaloja

### Inventointi 1996

Aika: 17.5.1996  
 Karttaotteet: PK 4112 03 MIETINSAARI, 1:20 000. Hki 1983/ Pp. 1992.  
 Kohdetta ei ole merkitty peruskarttaan.  
 Löydöt: A: KM 29852 : 1 saviastian pala ja muru. 2 kpl, 3 g.  
 Suuremman palan reunassa pitkänomainen  
 painauma. Sekoitteena karkea kivimurska.  
 Negatiivit: A: EKM K857:45,46,47  
 B: EKM K857:48

### Tutkimuskertomus

#### Sijainti ja maasto:

Muinaisjäännösalue sijaitsee noin 13 km Ruokolahden kirkosta länteen, Äitsaaren Korosniemen etelärannalla Karklahden luoteisreunalla kahden rantaterassin päällä, jossa on asuntovaunujen leirintäalue (A) ja siitä noin 200 m pohjoiseen suolle työntyvässä hiekkaniemessä noin 250 m päässä Saimaasta (B). Kasvillisuus kohteissa on mustikka- ja puolukkapohjaista mäntymetsää, kohteessa A paikoin heinikkoa ja pusikkoa. Maaperä on hiekkaa.

#### Kohteen kuvaus:

Kohteessa A löytöjä on koottu ylä- ja alaterassilta noin 60 m säteellä reception- mökistä (Jussila 1992). Inventoinnissa samalta alueelta alemman rantatörmän sortuneesta reunasta löytyi saviastianpala ja muru saviastiaa. Maanpinta alemman tasanteen keskikohdalla on paikoin

avointa ja kuluvaan mutta muuten ehjän näköistä. Asuinpaikka sijoittuu todennäköisesti tasanteen leveimmälle keskikohdalle reception-mökin molemmin puolin, mutta saattaa jatkua kapenevaan niemen päähän. Yläterassin löydöt keskittyvät sen kaakkoisreunalle (Jussila). Inventoitaessa paikalla ei ollut avointa maata. Maanpinta vaikuttaa ehjältä lukuun ottamatta paikalle rakennettuja teitä.

*Kohteessa B* löytöjä on saatu talteen niemen kärjen yli kulkevan ajo-uran rikkonaisesta pinnasta (Bilund 1993). Niemen kärki tutkittiin koekuopin 40 x 60 m kokoiselta alueelta (niemen leveys x niemen pituus). Kaivetuista viidestä kuopasta neljässä havaittiin hiilenmurujen sekaista likamaata. Likamaa oli paksuinta niemen kärjen keskikohdalla ajo-uran vieressä (9 cm) ja niemen eteläreunalla (7 cm). Ohuinta likamaa oli niemen pohjoisreunalla, jossa havaittiin epämääräisiä likamaaläiskiä. Puhdas pohjahiekka alkoi 15 - 20 cm syvyydeltä. Kuopat olivat löydöttömiä. Asuinpaikka jää todennäköisesti tutkitun alueen sisälle noin 50 x 40 m kokoiselle alueelle niemen pituussuunnassa. Asuinpaikka vaikuttaa hyvin säilyneeltä.

Luokitusehdotus: A: luokka II.  
B: luokka I.

## 22. Terävälä Karklahti Korosniemi B



A:  $x = 6797\ 00$ ,  $y = 4424\ 40$ ,  $z = 79-82$

B:  $x = 6797\ 32$ ,  $y = 4424\ 41$ ,  $z = 78-80$

PK 4112 04 MIETINSAARI, 1:20 000. Hki 1983/ Pp. 1992.

### 23. Karklahti Korosniemi C

Mj. tyyppi: ASUINPAIKKA  
 Luokka: II  
 Ajoitus: varhainen metallikausi  
 Lukumäärä: 1  
 Peruskartta: PK 4112 03 MIETINSAARI  
 Koordinaatit: x = 6797 33, y = 4424 01, z = 78-80

#### Omistajatiedot

Kylä: Terävälä  
 Tila: 700-478-0002-0111 Juuriaismäki  
 Omistaja: Martti Sikiö  
 Osoite: Juuriaismäentie 10, 56140 Äitsaari

Siis...  
 Osoite...  
 56140 Äitsaari  
 Juuriaismäentie 10

#### Arkistotiedot

Aiemmat tiedot: Bilund, A. 1993, tarkastus  
 Aiemmat löydöt: KM 28175 saviastianpaloja

#### Inventointi 1996

Aika: 17.5.1996  
 Karttaotteet: PK 4112 03 MIETINSAARI, 1:20 000. Hki 1983/Pp. 1992.  
 Kohdetta ei ole merkitty peruskarttaan.  
 Löydöt: -  
 Negatiivit: EKM K857:49,50,51

#### Tutkimuskertomus

##### Sijainti ja maasto:

Kohde sijaitsee noin 13,5 km Ruokolahden kirkosta länteen Äitsaaren Korosniemen länsirannalla Peltoniemen pohjoispuoleisen hiekkapoukaman yläosassa. Paikalla on kapea rannansuuntainen hiekkakannas suon ja Saimaan välissä. Kannasta pitkin kulkee pohjois-eteläsuunnassa tie kesähuviloille. Kannasta halkoo itä-länsisuunnassa suolta tien ali kaivettu syvä oja. Maaperä noin 15 m leveällä kannaksella on hiekkaa. Kasvillisuus on paikoin sekametsää, mäntykangasta ja suota.

##### Kohteen kuvaus:

Löytöjä on saatu talteen tierummun kohdalta tien länsipuolelta (Bilund 1993). Inventoitaessa paikalla oli kapea kaista avointa maata. Paikka on pahasti sekoittunut ja vaikea tutkia: ojasta kaivettu hiekka on kuormattu ojan molemmin puolin yhteensä noin 20 x 20 m kokoiselle alueelle. Ojan penkältä noin metrin päässä tierummusta länteen havaittiin kvartsin sirpale.

Tien itä- ja länsipuolelle noin 20 x 10 m kokoiselle alueelle kaivettiin kolme koekuoppaa selvittämään asuinpaikan laajuutta. Koekuopat olivat löydöttömiä eikä niissä havaittu likamaata. Asuinpaikka on nähtävästi pienialainen/ lyhytaikainen ja se rajautuu todennäköisesti kannaksen hiekkapohjaiselle noin 8 x 20 m kokoiselle alueelle, josta osa on hiekkakasojen peitossa. Ei ole täysin mahdotonta että se etelässä jatkuisi harjun rinteelle asti, jossa on Bilundin havaitsema

epämääräinen pyöreähkö, noin 10 m halkaisijaltaan oleva painanne.  
Luokitusehdotus: luokka II. Hiekkakasojen alla on tutkimatonta maanpintaa.

## 23. Terävälä Karklahti Korosniemi C



x = 6797 33, y = 4424 01, z = 78-80

PK 4112 03 MIETNSAARI, 1:20 000. Hki 1983/ Pp. 1992.

## 24. Karklahti Korosniemi D

Mj. tyyppi: *KIVILATOMUKSIA*  
 Luokka: II  
 Ajoitus: ajoittamattomia  
 Lukumäärä: useita  
 Peruskartta: PK 4112 03 MIETINSAARI  
 Koordinaatit: x = 6797 68, y = 4424 28, z = noin 79 kaakkoispää  
 x = 6797 76, y = 4424 18, z = 80-85 luoteispää

### Omistajatiedot

Kylä: Terävälä  
 Tila: 700-478-0002-0047 Korosniemi  
 Omistaja: Pentti Teräväinen  
 Osoite: Äitsaarentie 845, 56140 Äitsaari

### Arkistotiedot

Aiemmat tiedot: Laulumaa, V. 1994, tarkastus  
 Aiemmat löydöt: -

### Inventointi 1996

Aika: 17.5.1996  
 Karttaotteet: PK 4112 03 MIETINSAARI, 1:20 000. Hki 1983/Pp. 1992.  
 Kohdetta ei ole merkitty peruskarttaan.  
 Löydöt: -  
 Negatiivit: -

### Tutkimuskertomus

#### Sijainti ja maasto:

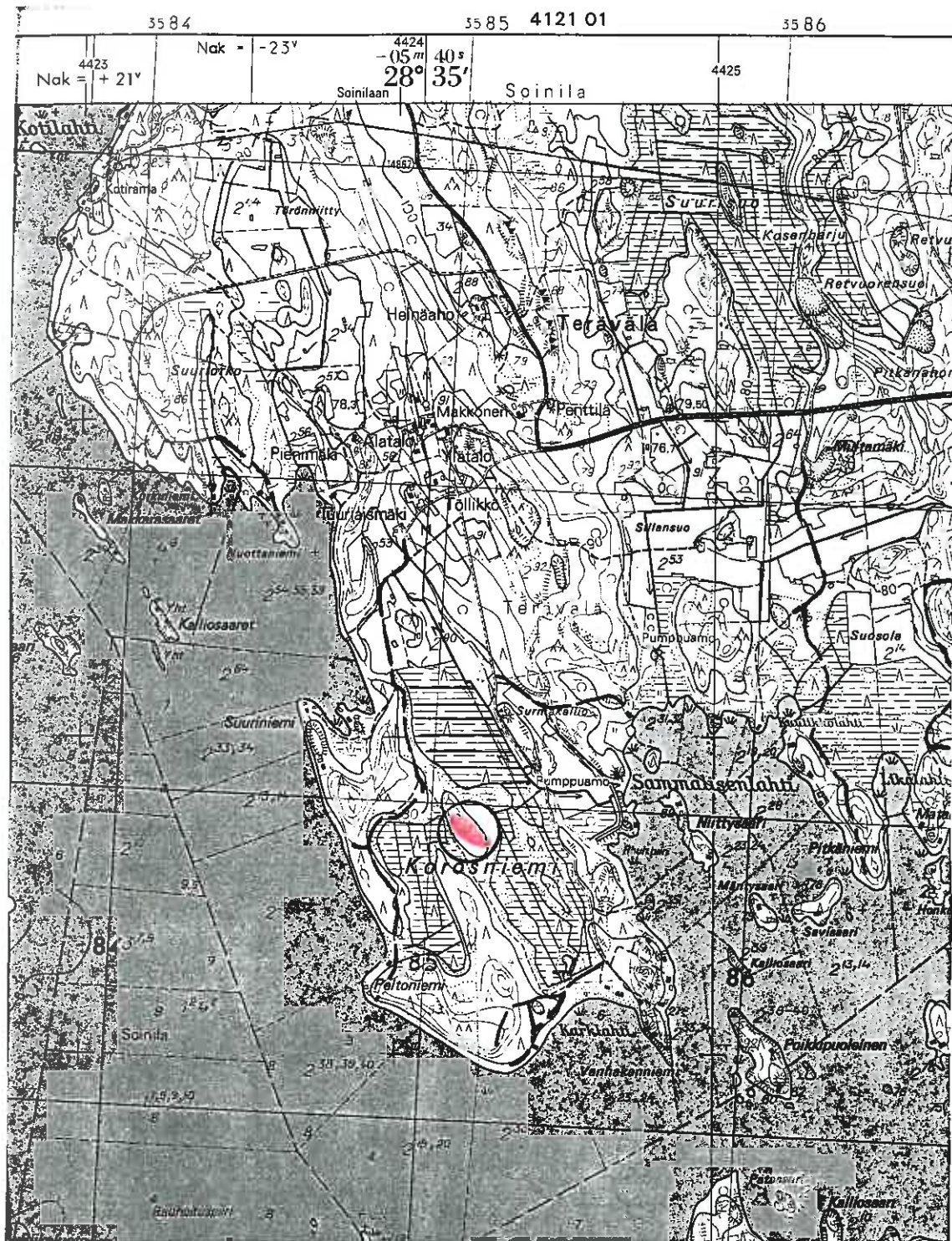
Kohde sijaitsee noin 13 km Ruokolahden kirkosta länteen Äitsaaren Korosniemen keskiosassa luode - kaakko suuntaisella hiekkapohjaisella harjanteella kahden suon välissä. Harjanteen itäpuolella kulkee metsäautotie. Kasvillisuus paikalla on tiheää matalaa kuusikkoa ja pensaikkkoa, seassa kasvaa myös vanhoja koivuja ja katajia. Aluskasvillisuus on heinikkoa ja varvikkoa.

#### Kohteen kuvaus:

Laulumaan havaitsemia kivilatomuksia ei löytynyt. Harjanteen ympärillä oli raivattu metsää ja maa oli kaadetun vesaikon peitossa. Sen sijaan harjanteelta löytyi useita (4-6 kpl) soikeita kivikehiä ja epämääräisiä kiveyksiä. Kivikehistä pienin on kooltaan 1 x 1,30 m ja suurin 1,3 x 2,5 m. Kivien läpimitta on 20 -25 cm ja ne kohoavat maasta noin 15 - 20 cm. Kehien keskellä ei yleensä näy kiveystä, mutta turpeen alle kurkistettaessa harvaa kivikkoa on havaittavissa. Kivikossa ei näkynyt mitään epätavallista. Kehät ovat paksun sammalen peitossa. Harjanteella olevat epämääräiset kivikot saattavat olla luonnonmuodostumia. Havaintomahdollisuudet rehevän kasvillisuuden aikaan heikot.

Luokitusehdotus: luokka II. Kivikehien käyttötarkoitus on epäselvä.

## 24. Terävälä Karklahti Korosniemi D



x = 6797 68, y = 4424 28, z = noin 79 kaakkoispää

x = 6797 76, y = 4424 18, z = 80-85 luoteispää

PK 4112 03 MIETINSAARI, 1:20 000. Hki 1983/ Pp. 1992.



## 25. Hovinlahti

Mj. tyyppi: *ASUINPAIKKA*  
 Luokka: II  
 Ajoitus: esihistoriallinen  
 Lukumäärä: 1  
 Peruskartta: PK 4112 06 RUOKOLAHTI  
 Koordinaatit: x = 6799 97, y = 4436 12, z = noin 79

### Omistajatiedot

Kylä: Rasila  
 Tila: 700-462-0001-0035 Hovi  
 Omistaja: Maatalousyhtymä Pätilä  
 Osoite: Puumalantie 407, 56100 Ruokolahti

### Arkistotiedot

Aiemmat tiedot: -  
 Aiemmat löydöt: -

### Inventointi 1996

Aika: 10.5.1996  
 Karttaotteet: PK 4112 06 RUOKOLAHTI, 1:20 000. Hki 1983/Pp. 1992.  
 Löydöt: KM 29853 saviastian muruja 5 kpl, 1 g.  
 Keramiikan muruja. Yhdessä ulkopintaa jäljellä. Ko-  
 ris teeton. Sekoite kiillettä ja karkeaa kivimurskaa.  
 Negatiivit: EKM K857:52,53

### Tutkimuskertomus

#### Sijainti ja maasto:

Kohde sijaitsee noin 2,5 km Ruokolahden kirkosta pohjoisluoteeseen Hämeenniemen lounaisrannalla pienessä hiekkapoukamassa. Paikalla on lounaaseen laskeva hiekkaranta jonka yläosassa maa nousee sammalen peittämäksi tasanteeksi, joka on kooltaan 20 x 14 m. Tasanteen reunassa on vanha rantaviivan raja. Tasannetta rajaa rinteet ja kallio. Tasanteella kasvaa sammal- ja ruohopohjaista männikköä. Tasanteen päällä kulkee vanha traktoritie ja tasanteen itäosan yli kulkee polku hiekkarannalle. Maaperä on hiekkaa.

#### Kohteen kuvaus:

Tasanteen itäreunaan on kaivettu kuoppa jonka täytemaasta sade oli huuhtonut esiin keramiikan muruja. Tasanteelle kaivettiin koekuoppa jossa heti turpeen alla oli rusaasti hiiltä noin 10 cm paksuudelta. Kuopassa ei ollut selkeitä likamaajälkiä. Asuinpaikka on todennäköisesti pienialainen/ lyhytaikainen. Laajimmillaan se on ulottunut koko tasanteelle.

Luokitusehdotus: luokka II.

## 25. Rasila Hovinlahti



$x = 6799\ 97$ ,  $y = 4436\ 1^2$ ,  $z = \text{noin } 79$

PK 4112 06 RUOKOLAHTI, 1:20 000. Hki 1983/ Pp. 1992.

## 26. Satlainen

Mj. tyyppi: ASUINPAIKKA  
 Luokka: II  
 Ajoitus: kivikautinen  
 Lukumäärä: 1  
 Peruskartta: PK 3143 10 UTULA  
 Koordinaatit: x = 6807 12, y = 3577 97-99, z = 80

### Omistajatiedot

Kylä: Utula  
 Tila: 700-484-0011-0006 Antamajärvi  
 Omistaja: Enso Gutzeit Oy, Honkalahden saha  
 Osoite: 54101 Joutseno

### Arkistotiedot

Aiemmat tiedot: -  
 Aiemmat löydöt: -

### Inventointi 1996

Aika: 6.7.1996  
 Karttaotteet: PK 3143 10 UTULA, 1:20 000. Hki 1987.  
 Löydöt: KM 29854 1 kpl, 6 g. Saviastianpala, koristeena kulunutta kampalei-  
 maa.Sekoite karkea kivimurska.  
 Negatiivit: EKM K857:54,55

### Tutkimuskertomus

#### Sijainti ja maasto:

Kohde sijaitsee noin 22 km Ruokolahden kirkosta länsiluoteeseen Kyysmänlahden pohjukan etelärannalla. Maasto viettää paikalla loivasti pohjoiseen. Noin 80 m korkeuskäyrän tuntumassa on vanha rantatöyräs, jonka alapuolella on rantavalleja. Alueella kasvaa mustikkapohjaista mäntykangasta, maaperä on hiekkaa ja soraa. Rannalle johtaa tie jota ei ole peruskartassa. Rantaan rakennetaan Enso-Gutzeitin Honkalahden sahan lomakylää.

#### Kohteen kuvaus:

Lomakylään johtavan tien vasta peratun ojan penkalta löytyi saviastianpala. Löytöpaikan ympärille noin 30 x 40 m kokoiselle alueelle kaivettiin kuusi koekuoppaa selvittämään alueen laajuutta. Kuopista kolme sisälsi likamaata enimmillään 6 cm, vähimmillään vain läiskinä. Puhdas pohjamaa alkoi 23 - 25 cm syvyydeltä. Kuopat olivat löydöttömiä. Likamaata sisältävä alue on 80 m korkeuskäyrän pituussuunnassa kooltaan 20 x 10 m. Alue sijoittuu ehjälle mäntykankaalle ja kääntöpaikalle tien molemmin puolin noin 10 m rajoittuen rantatöyrääseen. Tie on osittain turmellut jäänteiden, ja maanpinta on kulumaa kääntöpaikalla. Rakentaminen ei uhkaa muinaisjäännösalueita. Asuinpaikka vaikuttaa vaatimattomalta.

Luokitusehdotus: luokka II.

**26. Satlainen**

Mj. tyyppi: *PYYNTIKUOPPA ?*  
 Luokka: II  
 Ajoitus: ajoittamaton  
 Lukumäärä: 1  
 Peruskartta: PK 3143 10 UTULA  
 Koordinaatit: x = 6807 11, y = 3577 95, z = 80-85

**Omistajatiedot**

Kylä: Utula  
 Tila: 700-484-0011-0006 Antamajärvi  
 Omistaja: Enso Gutzeit Oy  
 Osoite: Honkalahden Saha, 54101 Joutseno

**Arkistotiedot**

Aiemmat tiedot: -  
 Aiemmat löydöt: -

**Inventointi 1996**

Aika: 6.7.1996  
 Karttaotteet: PK 3143 10 UTULA, 1:20 000. Hki 1987.  
 Löydöt: -  
 Negatiivit: EKM K857:56

**Tutkimuskertomus****Sijainti ja maasto:**

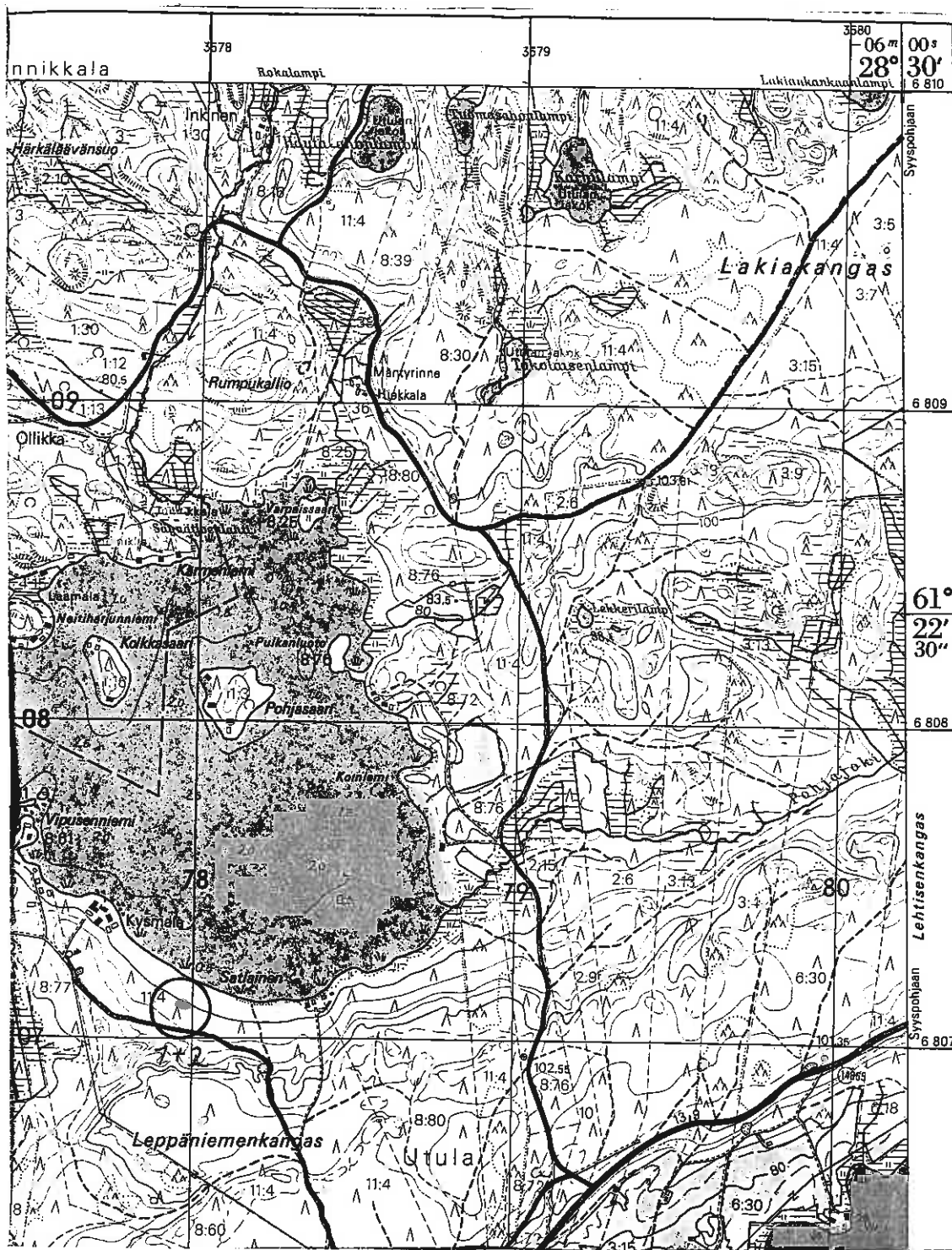
Kohde sijaitsee noin 22 km Ruokolahden kirkosta länsiluoteeseen Kyysmänlahden pohjukan etelärannalla, pohjoiseen laskevalla mäntykankaalla. Kuoppa sijaitsee Satlaisen asuinpaikalta, tien ensimmäisestä länteen kääntyvästä mutkasta 43 m länsilounaaseen.

**Kohteen kuvaus:**

Kuoppa on soikea, kooltaan 1,90 x 1,70 m ja syvyydeltään noin 90 cm. Kuopassa on kehävallit ympärillä. Kuopan poikkileikkaus on suppilomainen, pohjalta tasainen. Kuopan pohja tavoittelee neliön muotoa.

Luokitusehdotus: luokka II.

## 26. Utula Satlainen



x = 6807 12, y = 3577 97-99, z = 80 kivikautinen asuinpaikka (1)

x = 6807 11, y = 3577 95, z = 80-85 pyyntikuoppa (2)

PK 3143 10 UTULA, 1:20 000. Hki 1987.

## 27. Mökinmäki I

Mj. tyyppi: *ASUINPAIKKA*  
 Luokka: II  
 Ajoitus: rautakautinen ja historiallinen  
 Lukumäärä: 1  
 Peruskartta: PK 4112 04 RUOKOLAHTI  
 Koordinaatit: x = 6796 75, y = 4435 26, z = 111

### Omistajatiedot

Kylä: Rahikkala  
 Tila: 700-460-0001-0025 Näveri  
 Omistaja: Elli Huuhtanen  
 Osoite: Kyläjärventie 60, 56120 Salosaari

### Arkistotiedot

Aiemmat tiedot: Miettinen, T. 1977, inventointi  
 Aiemmat löydöt: KM 17712 hevosenkenkäsolki, pronssia.

### Inventointi 1996

Aika: 27.5.1996  
 Karttaotteet: PK 4112 06 RUOKOLAHTI, 1:20 000. Hki 1983/Pp. 1992.  
 Löydöt: KM 29855:1 saviastianpaloja 5 kpl, 14 g.  
     Koristeettomia paloja 3 kpl, sekoite kivimurska.  
     Mustapintaisia paloja 2 kpl, toisessa mahdollisia jälkiä  
     koristelusta. Saviaines hienoa ja tiivistä, sisältää  
     niukasti hienojakoista sekoitetta.  
     : 2 palanutta savea 5 kpl, 9 g.  
     : 3 kuonaa 1 kpl, 13,5 g.  
 Negatiivit: EKM K857:57,58

### Tutkimuskertomus

#### Sijainti ja maasto:

Kohde sijaitsee noin 2,5 km Ruokolahden kirkosta länsilounaaseen Salosaaren Kyläjärven Mökinlahden pohjoispuoleisella pellolla. Pelto on jyrkähkösti järveen laskevan mäenkumpareen päällä, kumpareen koillisreunalla on pitkänomainen kalliosaareke. Maaperä on mehevää peltomultaa.

#### Kohteen kuvaus:

Paikalta on aiemmin löytynyt hevosenkenkäsolki. Inventoitaessa pellostä löytyi 5 palaa rautakauden tyyppin keramiikkaa ja palaneen saven muruja. Pellossa havaittiin myös rautapadan kappale, liitupiipun paloja, palanutta tiiltä, kuonaa ja palamatonta luuta. Rikkain löytöalue kulkee peltokumpareen halki 12 - 15 m levyisenä nauhana kalliosaarekkeen ja jyrkähkön lounaisreunan puolivälissä. Keramiikka löytyi mäen laelta noin kalliosaarekkeen kohdalta. Saarekkeen lounaispäästä noin 20 m länteen pellossa oli noin 5 x 5 m alueella hiiltä ja palaneita kiviä. Peltoon kaivettiin 3 koekuoppaa, joista ei saatu kunnollista tulosta maan märkyiden takia:

pelto oli paikoin liejua ja vesi alkoi pisaroida kuoppiin niitä kaivettaessa. Vaikuttaa kuitenkin siltä että paikalla on säilynyttä kulttuurikerrosta sillä noin 25 cm syvä auras ei ollut tavoittanut missään pohjasoraa. Keramiikan löytöalue on pellon keskellä mäen lakitasanteella 15 x 40 m kokoisella luode-kaakkoisuuntaisella alueella. Muita löytöjä havaittiin mäen laen etelä- ja lounaispuolella.

Soljen löytäjä isäntä Pauli Huuhtasen mukaan paikalla on vanhastaan ollut asuinpaikka, mahdollisesti myös paja. Huuhtanen on havainnut pellon etelärinteessä kiveystä jossa on hiiltä. Paikka oli tarkastettaessa liejua.

Luokitusehdotus: luokka II.