

28. Mökinmäki II

Mj. tyyppi: *ASUINPAIKKA*
 Luokka: II
 Ajoitus: rautakautinen
 Lukumäärä: 1
 Peruskartta: PK 4112 06 RUOKOLAHTI
 Koordinaatit: x = 6796 64, y = 4435 38, z = 111

Omistajatiedot

Kylä: Rahikkala
 Tila: 700-460-0001-0025 Näveri
 Omistaja: Elli Huuhtanen
 Osoite: Kyläjärventie 60, 56120 Salosaari

Arkistotiedot

Aiemmat tiedot: -
 Aiemmat löydöt: -

Inventointi 1996

Aika: 27.5.1996
 Karttaotteet: PK 4112 06 RUOKOLAHTI, 1:20 000. Hki 1983/Pp. 1992.
 Löydöt: KM 29856:1 saviastianpaloja ja muruja 6 kpl, 9 g.
 Palat ovat koristeettomia. Osassa on sekoitteena karkeaa kivimurskaa, muruissa mahdollisesti hienojakoisempaa ainesta. Kahdessa palassa astian sisäpinta on musta, kolmannessa mustuus on osittaista.
 : 2 palanutta luuta 1 kpl, 0-0,5 g.

Negatiivit: EKM K857:59

Tutkimuskertomus

Sijainti ja maasto:

Kohde sijaitsee noin 2,5 km Ruokolahden kirkosta länsilounaaseen Salosaaren Kyläjärven Mökinlahden idänpuoleisella rantapellolla. Pelto on kumpareinen ja se viettää järvenpuoleiselta sivulta loivasti lounaaseen, rannan tuntumassa hieman jyrkemmin. Peltoon on istutettu koivun-
 taimia. Maa on saven sekaista peltomultaa.

Kohteen kuvaus:

Pellon länsiosassa 110 m korkeuskäyrän muodostaman niemekkeen kohdalla rannansuuntaisesti 21 x 8 m kokoiselta alueelta löytyi 6 saviastian palaa ja palanutta luuta. Maassa oli paikoin hiiltä ja palaneita kiviä. Koekuoppia ei voitu kaivaa pellon märkyyden takia. Muualla pellossa ei havaittu mitään asuinpaikkaan viittaavaa. Luoteessa kuivan joenuoman takana on inv. 27, rautakautinen ja historiallisen ajan asuinpaikka Mökinmäki I.

Luokitusehdotus: luokka II.

27. Rahikkala Mökinmäki I
28. Rahikkala Mökinmäki II



Mökinmäki I : $x = 6796\ 75$, $y = 4435\ 26$, $z = 111$

Mökinmäki II : $x = 6796\ 64$, $y = 4435\ 38$, $z = 111$

PK 4112 06 RUOKOLAHTI, 1:20 000. Hki 1983/ Pp. 1992.

29. Päivänranta

Mj. tyyppi: *ASUINPAIKKA*
 Luokka: II
 Ajoitus: kivikautinen? - rautakautinen - historiallinen
 Lukumäärä: 1
 Peruskartta: PK 4121 01 HÄNNILÄ
 Koordinaatit: x = 6804 55, y = 4428 24, z = 90-95

Omistajatiedot

Kylä: Lempiälä
 Tila: 700-445-0003-0037 Päivänranta
 Omistaja: Esa Huikko
 Osoite: Lempiäläntie 1028, 56140 Äitsaari

Arkistotiedot

Aiemmat tiedot: -
 Aiemmat löydöt: -

Inventointi 1996

Aika: 25.6 ja 19.9 1996
 Karttaotteet: PK 4121 01 HÄNNILÄ, 1:20 000. Hki 1985.
 Löydöt: KM 29857:1 pronssinappi 1 kpl, 1,5 g.
 Kulkusmainen pronssinappi. Umpivalettu.
 :2-3 värttinän kehrän kappaleita 3 kpl, 44,5 g.
 :4 kangaspuunpainon pala 1 kpl, 53,5 g.
 :5-7 saviastianpaloja 4 kpl, 18 g.
 Kaksi koristeetonta pinnaltaan ja savimassaltaan mustaa astian reunapalaa. Ulospäin profiloitu reuna paksunee astian suussa. Sekoite hienojakoista, osittain kiillettä. Kaksi dreijattua astianpalaa. Toisessa pätkä koristeiviivaa. Sekoitteena karkeaa kivimurskaa.
 :8 palanutta savea 7 kpl, 94 g.
 :9 piikaavin 1 kpl, 11 g.
 :10-11 pii-iskoksia ja tuluspiitä ? 11 kpl, 39 g.
 :12 palanutta luuta 9 kpl, 5 g.
 :13 kuonaa 1 kpl, 22,5 g.

Negatiivit: EKM K857:60,61

31418

Tutkimuskertomus

31710 helm!

Sijainti ja maasto:

Kohde sijaitsee noin 11,5 km Ruokolahden kirkosta luoteeseen Äitsaaren Hannikylän asutuskeskittymässä. Paikalla on loivasti pohjoiskoilliseen kohti Saimaata viettävä pelto. Pellon eteläpuolella noin 20 m päässä sijaitsee tilan päärakennus, pihalta johtaa pellon luoteisreunaa pitkin traktoritie rannan suuntaan. Maa on paikoin säven sekaista peltomultaa.

Kohteen kuvaus:

Pelto on osittain viljelyksessä, osittain perunalla. Emäntä Jaana Huikko on ottanut löytöjä talteen perunamaalta pellon luoteisreunaan traktoritiehen pitkittäin rajoittuvalta 26 x 7 m kokoiselta kaistaleelta. Löytöalue alkaa noin 21 m pellon yläreunasta ja päättyy 90 m korkeuskäyrän vaiheille. Inventoitaessa löytöalueen mulloksessa havaittiin piitä, lasitetun keramiikan palasia ja palamatonta luuta.

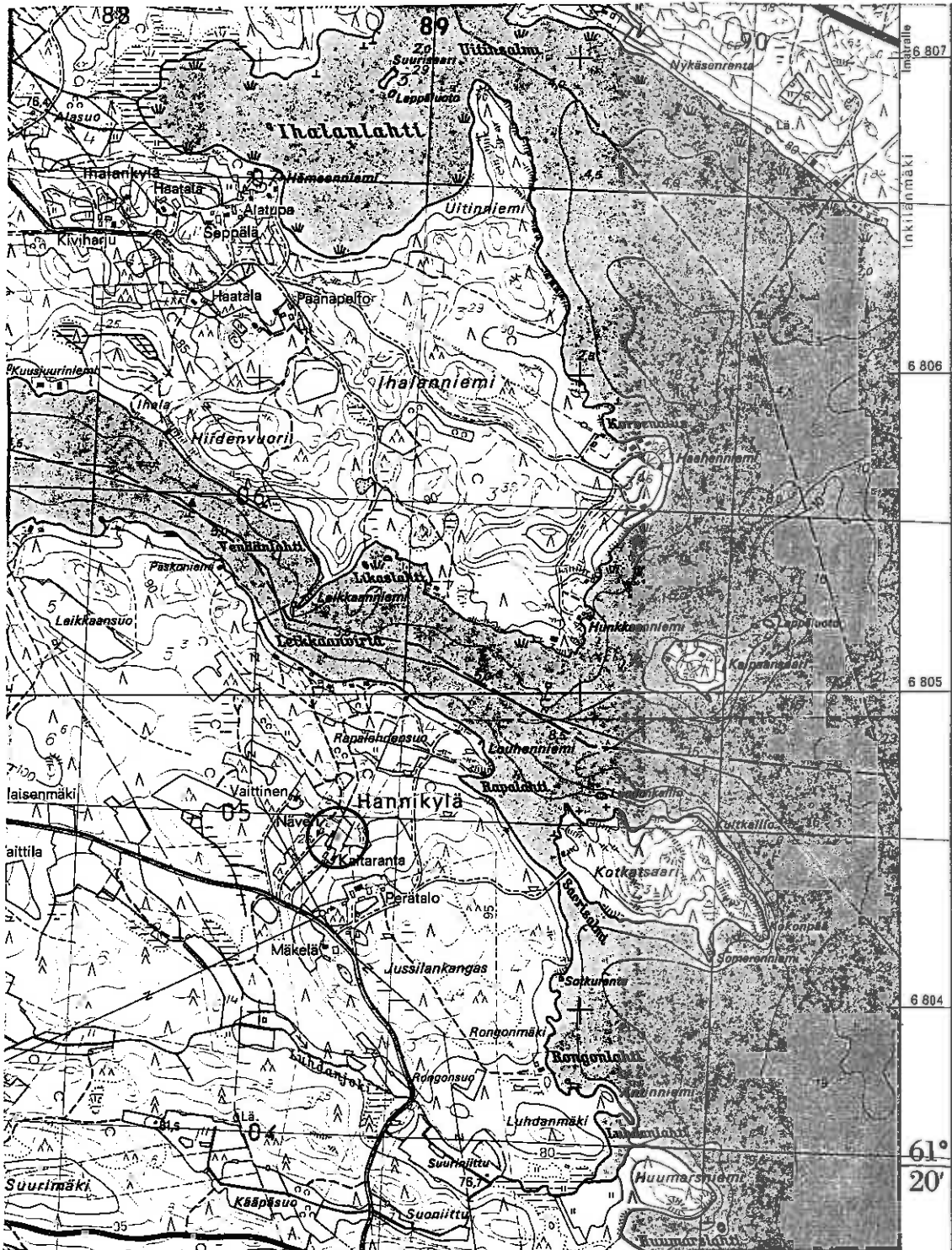
Peltoalue tutkittiin koekuopin (6 kpl). Kolmessa kuopassa havaittiin 6 - 8 cm tummanharmaata hiilenmurujen sekaista likamaata. Puhdas pohjahiekka alkoi 32 - 38 cm syvyydeltä. Kuopista löytyi palanutta savea ja palamatonta luuta. Likamaa täsmää maan pinnalla havaittavan löytöalueen kanssa sillä erolla, että se jatkuu pellon ylälaidassa aina talon pihapiiriin nurmikolle saakka. Likamaa jatkuu myös traktoritien alle. Jaana Huikko on kiveä poistettaessa havainnut paikalla hiilikerroksen. Likamaata on kaikkiaan noin 60 x 10 m kokoisella alueella. Löytöalueen keskellä ja alareunassa maa on kyntämisen seurauksena paikoin sekoittunutta. Pellolta on myös 1960-luvulla poistettu suuria kiviä kaivinkoneella. Pellon kaakkoisosan läpi on vuonna 1995 kaivettu syvä oja jonka reunassa noin 0,5 m syvyydellä Jaana Huikko havaitsi hiilikerroksen ja lahonneita hirrenjäänteitä. Lähipelloilla ei havaittu asutukseen liittyvää löytömaterialia eikä likamaata. Jaana Huikko on havainnut löytöalueesta noin 200 m luoteeseen olevalla pellolla runsaasti kuonaa noin 8 x 8 m kokoisella alueella.

Löytöalueelta pellostä on poimittu myös historiallisen ajan materiaalia: rautainen työterä, pyöreä pronssinappi, pronssirinkula, kupariraha 1700-luvulta, liitupiipun paloja, lasitettua keramiikkaa, hioin, runsaasti palamatonta luuta ja eläinten hampaita sekä kuonaa. Löytöjä ei ole luetteloitu Museoviraston arkeologisen osaston luetteloon vaan ne ovat löytäjän, Jaana Huikon, hallussa.

Paikka vaikuttaa lupaavalta, vaikka pelto onkin paikoin sekoittunutta. Paikalla kannattaisi tehdä lisätutkimuksia.

Luokitusehdotus: luokka II.

29. Lempiälä Päivänranta



x = 6804 55, y = 4428 24, z = 90-95

PK 4121 01 HÄNNILÄ, 1:20 000. Hki 1985.

30. Torsanranta

Mj. tyyppi: *IRTOLÖYTÖ*
 Luokka: -
 Ajoitus: kivistä
 Lukumäärä: 1
 Peruskartta: PK 4121 08 POHJA-LANKILA
 Koordinaatit: x = 6817 97, y = 4449 77 ? z = ?

Omistajatiedot

Kylä: Torsansalo
 Tila: 700-481-0026-0005 Torsansalo
 Omistaja: Enso Gutzeit Oy
 Osoite: metsäkonttori, maankäyttö, 55800 Imatra

Arkistotiedot

Aiemmat tiedot: Miettinen, T. 1977, inventointi
 Aiemmat löydöt: -

Inventointi 1996

Aika: 13.6.1996
 Karttaotteet: PK 4121 08 POHJA-LANKILA, 1:20 000. Hki 1985.
 Löydöt: KM 12916 *HIOIN*
 Negatiivit: -

Tutkimuskertomus

Sijainti ja maasto:

Löytöpaikka sijaitsee noin 23,5 km Ruokolahden kirkosta koilliseen Torsan järven luoteisosan Torsanpään pohjoisrannalla. Maasto paikalla on puolukkapohjaista mäntykangasta joka päättyy rannassa jyrkän 1 - 3 m korkeaan törmään. Maaperä on hiekkaa.

Kohteen kuvaus:

Hioimen on löytänyt työmies Anton Vuori Mustojan tilalta perustuksen kaivussa 1949. Löytöpaikka on tietojen mukaan tilan päärakennuksesta 500 - 600 m luoteeseen. Nykyään löytöpaikka on vaikea hahmottaa. Se on mahdollisesti Torsanpään (inv. 11) kivistä asuinpaikasta noin 250 m itään olevan kesähuvilan pihassa. Inventonnissa talon pihapiiri tarkastettiin, mutta havaintomahdollisuudet olivat heikot sillä alkuperäinen maanpinta on nurmikon ja sepelin peitossa. Hioimella saattaa olla yhteyttä myös läheiseen asuinpaikkaan.

30. Torsansalo Torsanranta



$x = 681797$, $y = 444977$?, $z = ?$

PK 4121 08 POHJA-LANKILA, 1:20 000. Hki 1985.

31. Suopelto

Mj. tyyppi: *IRTOLÖYTÖ*
 Luokka: -
 Ajoitus: kivikautinen
 Lukumäärä: 1
 Peruskartta: PK 4121 08 POHJA-LANKILA
 Koordinaatit: x = 6819 56, y = 4446 27, z = noin 97

Omistajatiedot

Kylä: Pohja-Lankila
 Tila: 700-455-0002-0051 Suopelto
 Omistaja: Väinö Hiltunen
 Osoite: Lautsillantie 267, 56440 Pohja-Lankila

Arkistotiedot

Aiemmat tiedot: Miettinen, T. 1977, inventointi
 Aiemmat löydöt: KM 18977: 1-2 *HIOIN*
HIILTÄ

Inventointi 1996

Aika: 13.6.1996
 Karttaotteet: PK 4121 08 POHJA-LANKILA, 1:20 000. Hki 1985.
 Löydöt: -
 Negatiivit: -

Tutkimuskertomus

Sijainti ja maasto:

Löytöpaikka sijaitsee noin 23,5 km Ruokolahden kirkosta pohjoiskoilliseen Jukajärvi-Pohjalkan-
 kila tien tierummun kohdalla Heinlamminsuota ja Suurusuota yhdistävässä notkelmassa.
 Paikalla kasvaa kuusivaltaista sekametsää.

Kohteen kuvaus:

Hioimen on löytänyt tj. Arvo Pulkkinen 1972 tierummun monttua kaivettaessa. Hioin ja hiiltä
 löytyi noin 0,5 m syvyydestä turpeen ja hiekan rajasta. Inventoitaessa tien reuna ja penkat olivat
 sankan kasvillisuuden peitossa. Löytöpaikan lähelle koetettiin kaivaa koekuoppia, mutta turpeen
 alta 5 - 10 cm syvyydestä tuli esiin tiivis, lajittunut kivikko. Kivikko on mahdollisesti vanhaa
 rantakivikkoa ajalta jolloin Suurusuo on ollut järvenä. Mitään asuinpaikkaan viittaavaa ei
 paikalla havaittu.

32. Hällsten

Mj. tyyppi: *IRTOLÖYÖPAIKKA*
 Luokka: -
 Ajoitus: kivikautinen
 Lukumäärä: 2
 Peruskartta: PK 4121 04 VIRMUTJOKI
 Koordinaatit: x = 6805 16, y = 4435 10, z = noin 77

Omistajatiedot

Kylä: Virmutjoki
 Tila: 700-490-0009-0000-01 Höystenkoski
 Omistaja: Auli Nikkanen
 Osoite: Sahakouru 3 ?

Arkistotiedot

Aiemmat tiedot: Miettinen, T. 1977, inventointi
 Aiemmat löydöt: EKM 3221 (ennen 218) *POIKKIKIRVES*
 EKM 3224 (ennen 217) *KOURUTALTTA*

Inventointi 1996

Aika: 19.7.1996
 Karttaotteet: PK 4121 04 VIRMUTJOKI, 1:20 000. Hki 1985.
 Löydöt: -
 Negatiivit: -

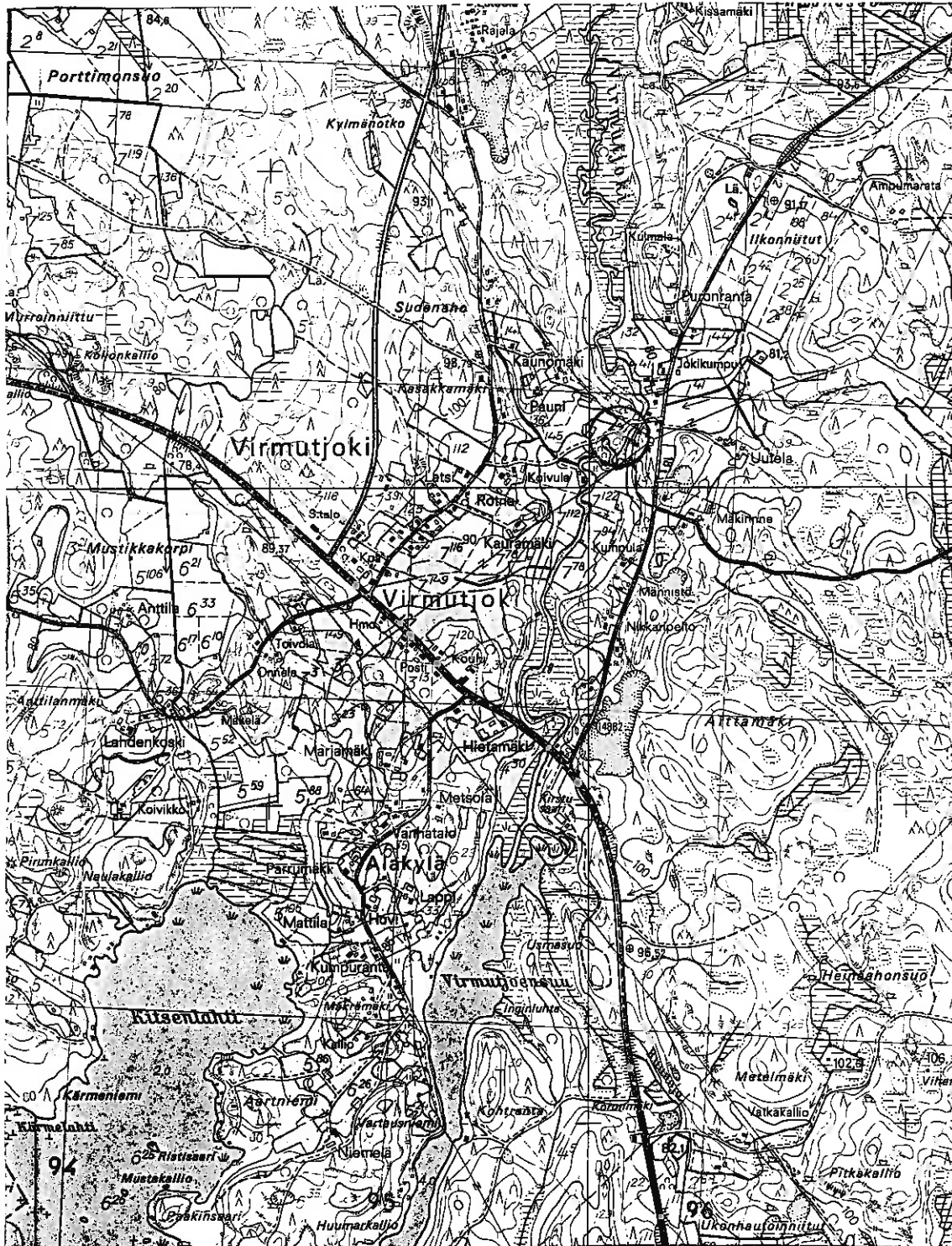
Tutkimuskertomus**Sijainti ja maasto:**

Löytöpaikka sijaitsee noin 8 km Ruokolahden kirkosta pohjoisluoteeseen Virmutjoen Hällstenin eli Myllykosken luoteisrannalla, saharakennuksen betoniperustan kaakkoispuolella.

Kohteen kuvaus:

Esineet ovat löytyneet kaivettaessa sahan perustaa vuonna 1921. Esineet löytyivät noin metrin syvyydestä. Inventoitaessa saha-alue oli korkean kasvillisuuden peitossa. Alue on maansiirto- ja kaivuutöissä kokonaan muokattua, joten merkkejä mahdollisesta asuinpaikasta ei voida tavoittaa.

32. Virmutjoki Hällsten



x = 6805 16, y = 4435 10, z = noin 77

PK 4121 04 VIRMUTJOKI, 1:20 000. Hki 1985.

33. Harjumäki

Mj. tyyppi: *IRTOLÖYTÖPAIKKA*
 Luokka: -
 Ajoitus: kivikautinen
 Lukumäärä: 1
 Peruskartta: PK 4121 01 HÄNNILÄ
 Koordinaatit: x = 6803 22, y = 4425 50, z = noin 107 (päärakennus)

Omistajatiedot

Kylä: Hännilä
 Tila: 700-410-0005-0055 Harjumäki (ent. Vilkko)
 Omistaja: Hannu Kapulainen
 Osoite: Äitsaarentie 1453, 56140 Äitsaari

Arkistotiedot

Aiemmat tiedot: Miettinen, T. 1977, Inventointi
 Aiemmat löydöt: Viipurin museo 2445-26 *POIKKIKIRVES*
 Viipurin museo 2446-27 *TASATALTTA*
 Esineiden olinpaikka tuntematon.

Inventointi 1996

Aika: 19.9.1996
 Karttaotteet: PK 4121 01 HÄNNILÄ, 1:20 000. Hki 1985.
 Löydöt: -
 Negatiivit: -

Tutkimuskertomus

Sijainti ja maasto:

Löytöalue sijaitsee noin 13 km Ruokolahden kirkosta länsiluoteeseen Äitsaaren Hännilän kylän taajamassa. Harjumäen talon ympäristö on voimakkaasti kumpuilevaa peltoa. Talon maat ulottuvat länsiluoteessa Saimaan Mustalahden rantaan.

Kohteen kuvaus:

Esineet on löydetty 1894 "Vilkon maalta". Inventoitaessa pellot kasvoivat sokerijuurikasta, eikä havaintoja paikalta voitu tehdä. Tien etelänpuoleinen, Haralan ja Maunolan talojen välinen kynnöksellä oleva pelto tarkastettiin eikä siitä löytynyt mitään esihistoriaan viittaavaa.

34. Sikiö

Mj. tyyppi: *IRTOLÖYTÖ*
 Luokka: -
 Ajoitus: kivikautinen
 Lukumäärä: 1
 Peruskartta: PK 4121 01 HÄNNILÄ
 Koordinaatit: x = 6803 50, y = 4425 99, z = 99 (päärakennus)

Omistajatiedot

Kylä: Hännilä
 Tila: 700-410-0001-0013 Kemppe
 Omistaja: Eija Sikiö ja Reijo Hänninen
 Osoite: Äitsaarentie 1503, 56140 Äitsaari

Arkistotiedot

Aiemmat tiedot: Miettinen, T. 1977, inventointi
 Aiemmat löydöt: Viipurin museo 2447-28 *TASATALTTA*
 Esineen olinpaikka tuntematon.

Inventointi 1996

Aika: 19.9.1996
 Karttaotteet: PK 4121 04 HÄNNILÄ, 1:20 000. Hki 1985.
 Löydöt: -
 Negatiivit: -

Tutkimuskertomus

Sijainti ja maasto:

Löytöpaikka sijaitsee noin 13 km Ruokolahden kirkosta länsiluoteeseen Äitsaaren Hännilän kylän taajamassa Sikiön talon maalla.

Kohteen kuvaus:

Esine on löytynyt 1894. Esineen tarkka löytöpaikka ei ole tiedossa. Talon maat eivät rajoitu vesistöihin. Inventoitaessa pellot eivät olleet kynnöksellä. On vaikeaa arvoida mistä esine voisi olla lähtöisin.

35. Vento

Mj. tyyppi: *IRTOLÖYTÖ*
 Luokka: -
 Ajoitus: kivistä
 Lukumäärä: 1
 Peruskartta: PK 4121 07 KAITURINPÄÄ
 Koordinaatit: x = 6803 09, y = 4448 58, z = noin 115.
 Koordinaatit ovat arvio.

Omistajatiedot

Kylä: Kuopiola
 Tila: 700-436-0002-0023 Vanha Vento
 Omistaja: Markku Vento
 Osoite: Rinnetie 3, 56100 Ruokolahti
 Löytöpaikka saattaa sijaita myös viereisen tilan maalla:
 Tila: 700-436-0002-0021 Ventola
 Omistaja: Olli Vennon perikunta/ Markku Vento
 Osoite: Rinnetie 3, 56100 Ruokolahti

Arkistotiedot

Aiemmat tiedot: Miettinen, T. 1977, inventointi
 Aiemmat löydöt: Ruokolahden kotiseutumuseo 1029 *PIINUOLENKÄRKI*

Inventointi 1996

Aika: 26.6.1996
 Karttaotteet: PK 4121 07 KAITURINPÄÄ, 1:20 000. Hki 1985.
 Löydöt: -
 Negatiivit: -

Tutkimuskertomus

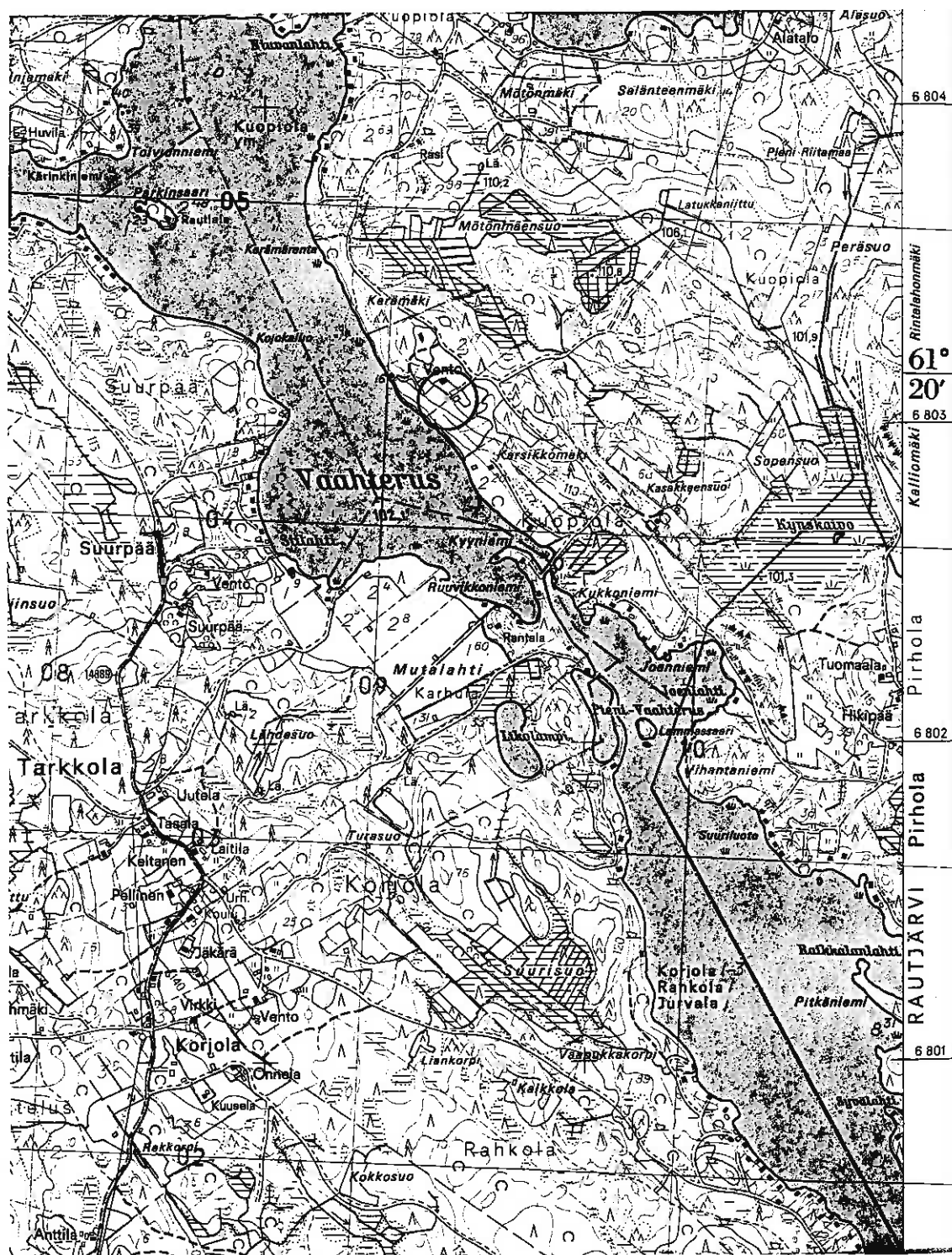
Sijainti ja maasto:

Löytöpaikka sijaitsee noin 13 km Ruokolahden kirkosta itäkoilliseen Vahterusjärven koillisrannalla jyrkästi lounaaseen kohti järveä laskevan rinnepellon yläosassa Vennon navetan takana.

Kohteen kuvaus:

Esineen on löytänyt Väinö Vento 1930-luvulla. Täsmällinen löytöpaikka ei ole tiedossa. Inventoitaessa paikalle kaivettiin kaksi koekuoppaa joissa ei havaittu viitteitä kiinteästä muinaisjäänöksestä. Peltomultakerroksen alla maaperä on soraa. Tieto piikärjen löytäjästä on saatu Ruokolahti-seuran aktiivilta Sulo Siitoselta, aiemmassa inventoinnissa kärjen löytöpaikka oli epäselvä. Oppaana paikalla toimi löytäjän pojanpoika Markku Vento.

35. Kuopiola Vento



x = 6803 09, y = 4448 58, z = noin 115. Koordinaatit ovat arvio.

PK 4121 07 KAITURINPÄÄ, 1:20 000. Hki 1985.

36. Hämesaari

Mj. tyyppi: *IRTOLÖYTÖ*
 Luokka: -
 Ajoitus: rautakautinen
 Lukumäärä: 1
 Peruskartta: PK 4112 06 RUOKOLAHTI
 Koordinaatit: x = 6795 00, y = 4438 19, z = 74

Omistajatiedot

Kylä: Kaljula
 Tila: 700-422-0009-0002 Laurinniemi
 Omistaja: Enso Gutzeit Oy
 Osoite: metsäkonttori, maankäyttö, 55800 Imatra

Arkistotiedot

Aiemmat tiedot: Miettinen, T. 1977, inventointi
 Aiemmat löydöt: KM 12050, *SOIKEA KUPURASOLKI*

Inventointi 1996

Aika: 18.6.1996
 Karttaotteet: PK 4112 06 RUOKOLAHTI, 1:20 000. Hki 1983/Pp. 1992.
 Löydöt: -
 Negatiivit: -

Tutkimuskertomus

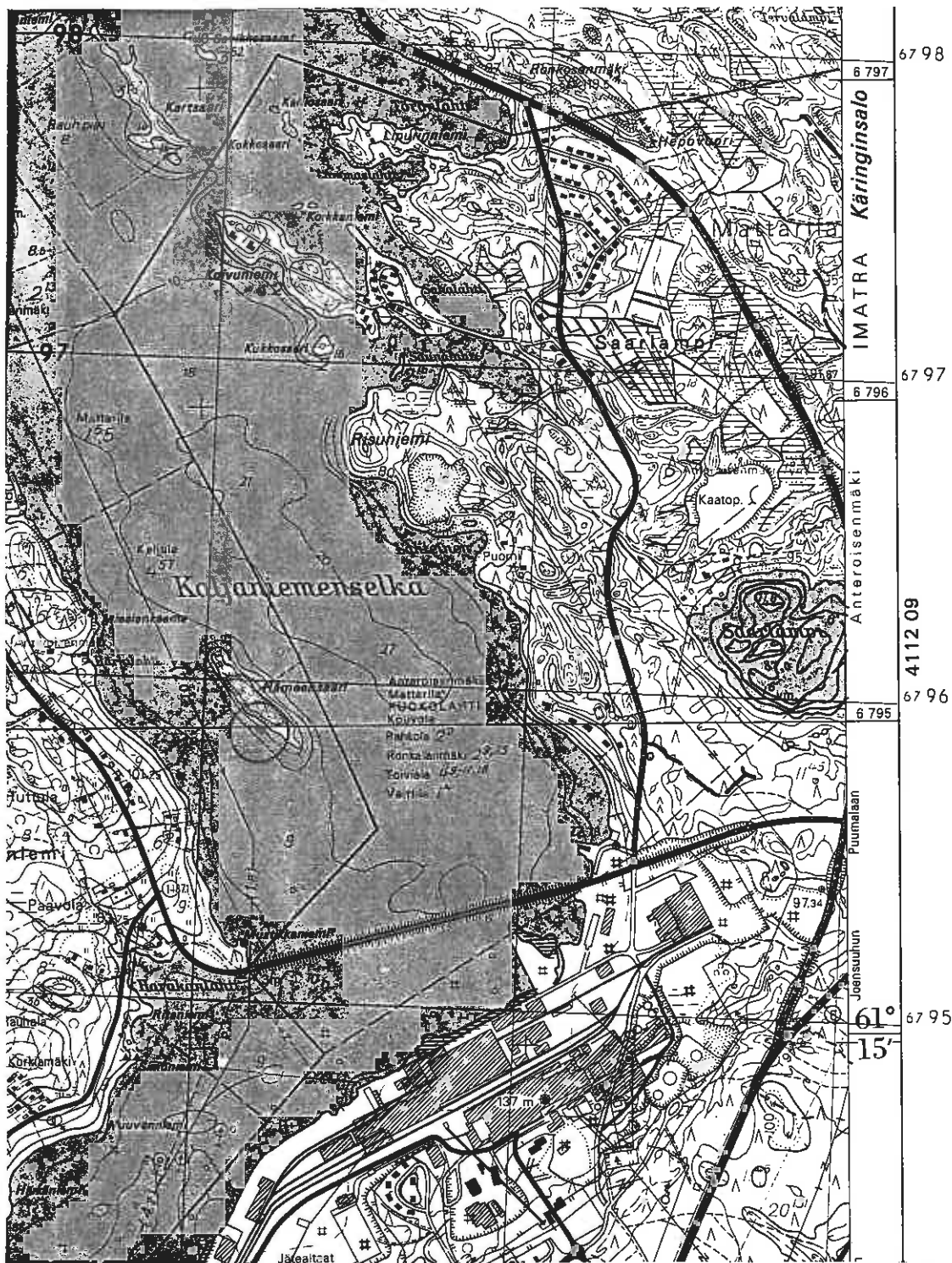
Sijainti ja maasto:

Löytöpaikka sijaitsee noin 3 km Ruokolahden kirkosta Eteläkaakkoon Saimaan Kaljanienemense-
 län Hämesaarella, saaren kaakkoispään luoteisrannan tuntumassa.

Kohteen kuvaus:

Iivari Vainikainen on löytänyt soljen uintiretkellä 1948 noin 4 m päässä rannasta reilun metrin syvyydestä. Paikalla on tiivis pienistä kivistä muodostunut kivikkopohja jossa solki kiilteli. Inventoitaessa pohja oli paksun liman peitossa eikä paikalla voitu havaita mitään. Itse saari on jyrkkärantainen ja kallioinen, keskiosissa paikoin sekametsää kasvava. Mitään kiinteään muinaisjäännökseen viittaavaa ei paikalla havaittu. Saari on tuskin ollut sopiva asuinpaikaksi, väliaikaiseksi pysähtymispaikaksi kylläkin. Saarella on vähänlaisesti hautaamiseen sopivaa maata.

36. Kaljula Hämesaari



x = 6795 00, y = 4438 19, z = 74

PK 4112 06 RUOKOLAHTI, 1:20 000. Hki 1983/ Pp. 1992.

37. Humpunsaari

Mj. tyyppi: *IRTOLÖYTÖ*
 Luokka: -
 Ajoitus: kivikautinen
 Lukumäärä: 1
 Peruskartta: PK 4112 08 + 11 SALO-PELTOLA
 Koordinaatit: $x = ?$, $y = 4444\ 80$, $z = 69,6$

Omistajatiedot

Kylä: Immalanjärvi
 Tila: 700-415-0007-0128 Latosuo
 Omistaja: Tauno Laihia
 Osoite: Jäkäränkuja 6, 55910 Imatra
 Kulttuurimaa ulottuu seuraavan tilan alueelle:
 Tila: 700-415-0007-0136 Salolampi
 Omistaja: Anna Netin perikunta/ Rauni Pitkänen
 Osoite: Suokatu 27, 55400 Imatra

Arkistotiedot

Aiemmat tiedot: -
 Aiemmat löydöt: KM 20580 *OIKOKIRVEEN KATKELMA*

Inventointi 1996

Aika: 27.6.1996
 Karttaotteet: PK 4112 08 + 11 SALO-PELTOLA, 1:20 000. Hki 1983/Pp. 1992.
 Löydöt: -
 Negatiivit: EKM K857:62

Tutkimuskertomus

Sijainti ja maasto:

Humpunsaari sijaitsee noin 11 km Ruokolahden kirkosta kaakkoon. Löytöpaikka on saaren kaakkoiskärjessä rantavedessä. Paikalla on louhikkoista kivikkoa joka vaihtuu veden alla paikoin karkeaksi hiekkapohjaksi. Itse saari on pohjoisosastaan kallioinen, kaakkoiskärjen tuntumassa on kumpuilevaa sora- ja hiekkapohjaista maastoa. Saarella kasvaa paikoin lehtomaista sekametsää. Kaakkoiskärkeä kiertää vanha rantaterassi.

Kohteen kuvaus:

Esineen löysi rajavääpeli Paavo Kontiokorpi 28.7.1979 saaren kaakkoiskärjen edestä 115 cm syvästä rantavedestä karkeasta sorasta. Inventoitaessa löytöpaikalla ei havaittu mitään kiinteään muinaisjäännykseen viittaavaa. Rantakivikon yläpuolella kaakkoiskärkeä kiertää noin 1 m korkea vanha rantaterassi jonka väliin jää loivasti kaakkoon laskeva kumpare. Alueen lounaisreunassa on kaksi suorakulmaista kooltaan 1,70 x 0,80 m ja syvyydeltään 20 -50 cm olevaa kuoppaa noin 7 m päässä toisistaan. Paikalle kaivettiin neljä koekuoppaa joista kaksi sisälsi 4 - 8 cm tummanharmaata hiilenmurujen sekaista likamaata. Puhdas pohjahiekka alkoi 21 - 23 cm syvyydeltä. Kuopat olivat löydöttömiä. Ylempänä kumpareella maaperä vaihtui soraksi.

Likamaa on vahvinta suorakulmaisten kuoppien ympärillä, ja on mahdollista että likamaa liittyy niihin. Toisaalta paikka on sopiva myös asuinpaikaksi.

37. Immalanjärvi Humpunsaari



$x = ?$, $y = 4444\ 80$, $z = 69,6$

PK 4112 08 + 11 SALO-PELTOLA, 1:20 000. Hki 1983/ Pp. 1992.

38. Suurisaari

Mj. tyyppi: *IRTOLÖYTO*
 Luokka: -
 Ajoitus: kivistautinen
 Lukumäärä: 1
 Peruskartta: PK 4121 11 TORSANSALO
 Koordinaatit: x = 6813 14, y = 4450 23, z = 105-110

Omistajatiedot

Kylä: Revonniemi
 Tila: 700-467-0002-0004 Maijala
 Omistaja: Osmo Laamanen
 Osoite: Revonniementie 288, 56440 Pohja-Lankila

Arkistotiedot

Aiemmat tiedot: -
 Aiemmat löydöt: Ruokolahden kotiseutumuseo 2588 *REIKÄKIVI*

Inventointi 1996

Aika: 16.7.1996
 Karttaotteet: PK 4121 11 TORSANSALO, 1:20 000. Hki 1985.
 Löydöt: -
 Negatiivit: -

Tutkimuskertomus

Sijainti ja maasto:

Löytöpaikka sijaitsee noin 20 km Ruokolahden kirkosta koilliseen Ahjärven pienessä Suurisaarella, saaren kaakkoiskärjen tuntumassa lounaisrannalla. Saari on luoteispäästä jyrkän kumpuileva ja kallioinen, luoteispäästään tasaisempi. Saarta kiertää noin 1- 1,5 m korkea jyrkähkö vanha rantatörmä jonka alapuolella on nykyinen louhikkoranta. Saarella kasvaa mustikkapohjaista sekametsää.

Kohteen kuvaus:

Reikäkiven on löytänyt Tauno Saarits 1980-luvulla saaren louhikkorannalta vesirajan yläpuolelta. Inventoitaessa löytöpaikka oli veden peitossa. Paikalla ei havaittu merkkejä kiinteästä muinaisjäännöksestä. Korkeuserojen ja kallioisuuden takia saari on tuskin ollut sopiva pysyväksi asuinpaikaksi, väliaikaiseksi leiripaikaksikin lähinnä vain saaren luoteispäässä.

Isäntä Matti Saaritsin mukaan saari on toiminut väliaikaisena hautapaikkana historiallisella ajalla. Oppaana paikalla toimi löytäjän leski Ellen Saarits.

38. Revonniemi Suurisaari



x = 6813 14, y = 4450 23, z = 105-110

PK 4121 11 TORSANSALO, 1:20 000. Hki 1985.

39. Riveera

Mj. tyyppi: *IRTOLÖYTÖ*
 Luokka: -
 Ajoitus: kivistä
 Lukumäärä: 1
 Peruskartta: PK 4121 04 VIRMUTJOKI
 Koordinaatit: x = 6807 70, y = 4437 56, z = 105

Omistajatiedot

Kylä: Laamala
 Tila: 700-442-0001-0146 Riveera
 Omistaja: Juha Lääperi
 Osoite: Lapinjärventie 66, 56210 Virmutjoki

Arkistotiedot

Aiemmat tiedot: Luoto, J. 1991, tarkastus
 Aiemmat löydöt: Ruokolahden kotiseutumuseo 2591 *HIOIN tai SATUNNAINEN TALTTA*

Inventointi 1996

Aika: 19.7.1996
 Karttaotteet: PK 4121 04 VIRMUTJOKI, 1:20 000. Hki 1985.
 Löydöt: -
 Negatiivit: -

Tutkimuskertomus**Sijainti ja maasto:**

Löytöpaikka sijaitsee noin 10 km Ruokolahden kirkosta pohjoiseen Lapinjärven koilliseen päätyvällä rannalla. Paikalla on loivasti lounaaseen viettävä tasanne joka päättyy 20 - 50 cm korkeaan nykyiseen rantatörmään. Rannalla on grillikatos. Maaperä on hienoa hiekkaa.

Kohteen kuvaus:

Esineen löysi Juha Lääperi toukokuussa 1991 grillikatoksen pohjaa kaivettaessa. Inventoitaessa paikalta oli vaikea tehdä havaintoja: alue kuuluu talon pihapiiriin ja rantaan viettävälle rinteelle on ajettu täytemaata ja siinä kasvaa nurmikko joka ulottuu grillikatokselle asti. Paikka on ihanteellinen asuinpaikaksi.

Paikasta noin 50 m pohjoiseen olevasta notkelmasta on löytynyt 1980 - luvulla reikäkivi joka on myöhemmin kadonnut. Tästä paikasta pohjoiseen noin 50 m on sorakumpare josta tonttimaaksi raivattaessa löytyi L: n muotoinen vahva hiilikerros noin 10 x 10 m alueelta.

39. Laamala Riveera



x = 6807 70, y = 4437 56, z = 105

PK 4121 04 VIRMUTJOKI, 1:20 000. Hki 1985.

40. Sutela Kansakoulu

Mj. tyyppi: *IRTOLÖYTÖ*
 Luokka: -
 Ajoitus: kivikautinen
 Lukumäärä: 1
 Peruskartta: PK 4121 07 KAITURINPÄÄ
 Koordinaatit: x = 6808 04, y = 4446 16, z = 122,5-127,5

Omistajatiedot

Kylä: Sutela
 Tila: 700-474-0002-0025 Petteri
 Omistaja: Erkki Sikiö
 Osoite: Särkilahdentie 1096, 56410 Kaiturinpää

Arkistotiedot

Aiemmat tiedot: -
 Aiemmat löydöt: Ruokolahden kotiseutumuseo 2564 *UURRETUURA*

Inventointi 1996

Aika: 26.7 ja 30.10 1996
 Karttaotteet: PK 4121 07 KAITURINPÄÄ, 1:20 000. Hki 1985.
 Löydöt: -
 Negatiivit: -

Tutkimuskertomus

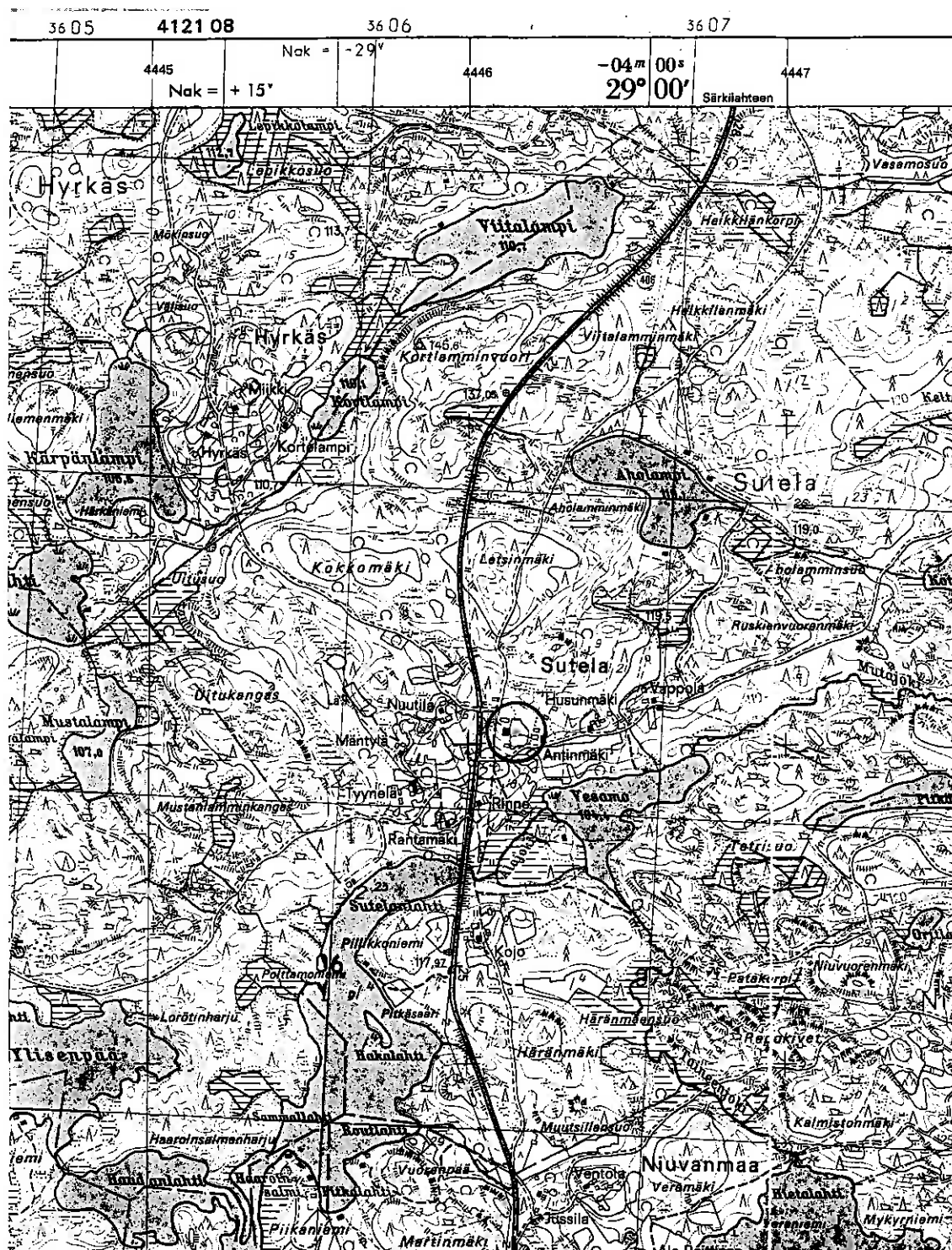
Sijainti ja maasto:

Löytöpaikka sijaitsee noin 13,5 km Ruokolahden kirkosta koilliseen Sutelan kansakoulun idänpuoleisella etelään viettävällä pellolla peltorauniosta joka on koulurakennuksesta noin 30 m itään. Pelto on viljelemätön. Maaperä on savensekaista peltomultaa jonka alla on pohjahiekka.

Kohteen kuvaus:

Esineen on löytänyt Timo Siitonen 1947-1948 painoja sienipurkin kansille etsiessään. Inventoitaessa 8 m säteelle peltorauniosta kaivettiin kaksi koekuoppaa. Kuopissa ei ollut likamaata eikä mitään muinaisjäännökseen viittaavaa. Peltomullan ja pohjahiekan kontaktipinta oli molemmissa kuopissa sekoittunut 5 - 15 cm paksuudelta. Oppaana toimi löytäjä Timo Siitonen.

40. Sutela Kansakoulu



x = 6808 04, y = 4446 16, z = 122,5-127,5

PK 4121 07 KAITURINPÄÄ, 1:20 000. Hki 1985.

41. Lappi

Mj. tyyppi: *IRTOLÖYTÖ*
 Luokka: -
 Ajoitus: esihistoriallinen
 Lukumäärä: 1
 Peruskartta: PK 4121 04 VIRMUTJOKI
 Koordinaatit: x = 6803 92, y = 4434 46, z = 95

Omistajatiedot

Kylä: Virmutjoki
 Tila: 700-490-0006-0033 Lappi
 Omistaja: Lauri Äijö
 Osoite: Alakyläntie 79, 56210 Virmutjoki

Arkistotiedot

Aiemmat tiedot: -
 Aiemmat löydöt: KM 29859 *HIOIMEN KATKELMA*

Inventointi 1996

Aika: 24.5.1996
 Karttaotteet: PK 4121 04 VIRMUTJOKI, 1: 20 000. Hki 1985.
 Löydöt: -
 Negatiivit: -

Tutkimuskertomus**Sijainti ja maasto:**

Löytöpaikka sijaitsee noin 7 km Ruokolahden kirkosta pohjoisluoteeseen pellon reunassa Parrumäen talosta noin 240 m koilliseen. Pelto on hiekkansekaista savimultaa.

Kohteen kuvaus:

Maanvuokraaja Erkki Heino löysi hioimen kappaleen syyskynnöissä vuonna 1991. Inventoitaessa pellon pinta oli kuiva ja pölyävä. Löytöpaikalla havaittiin palaneita kiviä noin 5 x 10 m alueella. Paikalle ei ehditty kaivaa koekuoppaa. Löytöpaikasta 300 m lounaaseen sijaitsee Parrumäen (inv 18.) pronssikautinen ja historiallinen asuinpaikka.

41. Virmutjoki Lappi



x = 6803 92, y = 4434 46, z = 95

PK 4121 04 VIRMUTJOKI, 1:20 000. Hki 1985.

42. Ristimäki

Mj. tyyppi: *KIVIRÖYKKIÖITÄ JA MAANTASAISIA KIVILATOMUKSLA*
 Luokka: II
 Ajoitus: ajoittamattomia/ historiallisia ?
 Lukumäärä: useita
 Peruskartta: PK 4112 06 RUOKOLAHTI
 Koordinaatit: x = 6797 06, y = 4434 36, z = 112,5

Omistajatiedot

Kylä: Anteroisenmäki
 Tila: 700-402-0001-0007 Ristimäki
 Omistaja: Ruokolahden kunta
 Osoite: Virastotie 3, 56100 Ruokolahti
 Kylä: Kaljula
 Tila: 700-422-0004-0067 Tattarimäki
 Omistaja: Johannes ja Ida Huuhkan oikeuden omistajat
 Osoite: Kyläjärventie 16, 56120 Salosaari

Arkistotiedot

Aiemmat tiedot: -
 Aiemmat löydöt: -

Inventointi 1996

Aika: 3.6.1996
 Karttaotteet: PK 4112 06 RUOKOLAHTI, 1:20 000. Hki 1983/Pp. 1992.
 Löydöt: -
 Negatiivit: -

Tutkimuskertomus

Sijainti ja maasto:

Kohde sijaitsee noin 3 km Ruokolahden kirkosta länsilounaaseen ja noin kilometrin Salosaaren Kyläjärvestä luoteeseen. Paikka on korkea paikoin jyrkkäreunainen kukkula jonka noin 80 x 200 m kokoinen laki on kumpuileva, osittain kallioinen. Kukkulan reunoilla on vanhaa rantakivikkoa. Kasvillisuus on varpu- ja heinäpohjaista valoisaa lehtipuuvaltaista metsää.

Kohteen kuvaus:

Ristimäen laen lounaispuolella on maapohjalle ja paikoin maakivien päälle koottuja soikeita tai pyöreähköjä pelkistä kivistä koottuja röykkiöitä. Suurin röykkiö on kooltaan 1,20 x 2 x 0,30. Kivien koko on 20 - 30 cm. Pienin röykkiö on kooltaan 0,80 x 0,80 x 0,25 m rakennuskivien koon vaihdellessa 15 - 25 cm välillä. Röykkiöt ovat sammalen peitossa.

Alueella on myös maantasaisia ja maansekaisia kivikoita joiden päällä ruohokasvillisuus dominoi. Selkeimmin havaittava kivikko on kooltaan 3 x 6 x 0,10 m. Turpeen alla kivikossa ei havaittu hiiltä. Kivikot saattavat olla luonnonmuodostelmia. Edellisten lisäksi maassa on ikään kuin jonoon asetettuja kiviä jotka näkyvät yläpinnastaan maan päälle.

Kiviröykkiöt saattavat olla kaskeamiseen liittyviä. Maahan asetettujen kivien merkitys on epäselvä.

Ristimäestä noin 1 km itäkaakkoon sijaitsee kaksi rautakautista asuinpaikkaa (Inv. 27 ja 28).

Luokitusehdotus: luokka II.

42. Anteroisenmäki / Kaljula Ristimäki



x = 6797 06, y = 4434 36, z = 112,5

Pk 4112 06 RUOKOLAHTI, 1:20 000. Hki 1983/ Pp. 1992.

43. Haudanlahti

Mj. tyyppi: *KIVIRÖYKKIÖITÄ / KASKIRAUNIOITA*
 Luokka: III
 Ajoitus: ajoittamattomia/ historiallinen aika
 Lukumäärä: 5 - 6 kpl
 Peruskartta: PK 4112 09 IMMALA
 Koordinaatit: x = 6799 98, y = 4445 01, z = 105-107,5

Omistajatiedot

Kylä: Hörkkölä
 Tila: 700-413-0004-0011 Jussila
 Omistaja: Matti Vainikka
 Osoite: Käringintie 820, 56510 Puntala

Arkistotiedot

Aiemmat tiedot: -
 Aiemmat löydöt: -

Inventointi 1996

Aika: 3.9.1996
 Karttaotteet: PK 4112 09 IMMALA, 1:20 000. Hki 1983.
 Löydöt: -
 Negatiivit: -

Tutkimuskertomus

Sijainti ja maasto:

Kohde sijaitsee noin 8 km Ruokolahden kirkosta itäkoilliseen Pieni-Kärinki- järven itäpäässä olevan

Haudanlahden koillispuoleisella mäellä. Paikalla kasvaa valoisaa sekametsää jonka seassa on katajaa. Aluskasvillisuus on ruoho-saniais-mustikkavoittoista.

Kohteen kuvaus:

Mäen länsipuolella idästä länteen laskevalla rinteellä noin 30 x 30 m kokoisella alueella on 5 - 6 kpl maapohjalle pelkistä kivistä rakennettua melko tasakokoista pyöreää ja soikeaa kivistä kiviröykkiötä. Suurin röykkiö on kooltaan 1,5 x 1,5 x 0,5 m rakennuskivien läpimitan vaihdellessa 15 - 30 cm välillä. Pienin röykkiö on 1 x 2 x 0,50 m kivien koon vaihdellessa 15 - 50 cm välillä. Röykkiöt ovat sammalen peitossa. Paikalla on myös maakivien päälle koottuja kivikasoja. Röykkiöt ovat tyypillisiä kaskiraunioita.

Jaakko Vainikan mukaan rauniot ovat kaskiraunioita. Rannassa on aikoinaan ollut tervahautoja. Haudanlahti- nimi viitanee tervanpoltoon. Oppaina paikalla olivat Jaakko Vainikka ja Maija Akkanen.

Luokitusehdotus: luokka III.

43. Hörkkölä Haudanlahti



x = 6797 98, y = 4445 01, z = 105-107,5

Pk 4112 03 IMMALA, 1: 20 000. Hki 1983.

44. Viljakanniemi

Mj. tyyppi:	<i>KIVIRÖYKKIÖITÄ / KASKIRAUNIOITA</i>
Luokka:	A: III B: II
Ajoitus:	ajoittamattomia/ historiallinen aika ?
Lukumäärä:	A: noin 10 B: 2
Peruskartta:	PK 4112 09 IMMALA
Koordinaatit:	A: x = 6798 89, y = 4442 35, z = noin 87 B: x = 6799 00, y = 4442 38, z = noin 87

Omistajatiedot

Kylä:	Kärinkiniemi
Tila:	700-440-0001-0072 Kotiniemi
Omistaja:	Maatalousyhtymä Hupli/ Matti Hupli
Osoite:	Leirikatu 1, 53600 Lappeenranta

Arkistotiedot

Aiemmat tiedot:	-
Aiemmat löydöt:	-

Inventointi 1996

Aika:	16.8.1996
Karttaotteet:	PK 4112 09 IMMALA, 1:20 000. Hki 1983/Pp. 1992.
Löydöt:	-
Negatiivit:	EKM K857:63 (B).

Tutkimuskertomus

Sijainti ja maasto:

Kohde sijaitsee noin 5 km Ruokolahden kirkosta itäkoilliseen Kärinki-järven koillisrannalla olevan Viljakanniemen itäreunalla. Kiviröykkiötä on kahdessa kohtaa noin 100 m päässä toisistaan. Niiden väliin jää metsitetty rantaniitty. *Kohteessa A* röykkiöt sijoittuvat synkkään kuusikkoon jyrkän kalliotörmän alapuoleiselle pohjoiseen laskevalle rinteelle. Rinne on paikoin erittäin louhikkoinen.

Kohteessa B röykkiöt ovat valoisaa sekametsää kasvavan niemekkeen kärjessä länteen viettävällä rinteellä.

Kohteen kuvaus:

Kohde A: Paikalla on 5 - 6 epämääräistä hyvin eri kokoista kiviröykkiötä joista valtaosa on koottu suurten maakivien päälle. Röykkiöt ovat tyypillisiä kaskiraunioita.

Kohde B: Vanhan rantakivikon alapuolella on kaksi pelkistä kivistä maapohjalle koottua röykkiötä 2,5 m päässä toisistaan. Selvemmin erottuva röykkiö on kaakko-luode-suuntainen, noin suorakaiteen muotoinen, kooltaan 1,30 x 2,60 x 0,5 m, ja se kapenee toisesta päästään. Leveämmässä päässä (kaakko) on maahan asti ulottuva 14 x 30 cm kokoinen aukko jonka

sisässä on ruskeaa tönkää. Röykkiö on paksun sammal- ja varpukasvillisuuden peitossa. Paikkakuntalaiset pitävät röykkiötä sodan aikaisena hautana.

Edellisen pohjoispuolella on pyöreä, kooltaan 1,80 x 2,0 x 0,25 - 0,50 m oleva röykkiö, jonka rakennuskivet vaihtelevat 25 - 45 cm välillä. Röykkiön länsireunaa on pengottu kauan sitten, kenties viereisen röykkiön rakennusaikaan. Tarkastettaessa röykkiö oli paksun sammal- ja varpukasvillisuuden peitossa. Röykkiöt eivät vaikuta kaskiraunioilta.

Luokitusehdotus: A: luokka III.

B: luokka II.

44. Kärinkiniemi Viljakanniemi



A : $x = 6798\ 89$, $y = 4442\ 35$, $z = \text{noin } 87$

B : $x = 6799\ 00$, $y = 4442\ 38$, $z = \text{noin } 87$

PK 4112 09 IMMALA, 1:20 000. Hki 1983/ Pp. 1992.

45. Karoniemi

Mj. tyyppi: *KIVIRÖYKKIÖITÄ / VILJELYSRAUNIOITA*
 Luokka: III
 Ajoitus: ajoittamattomia/ historiallisia
 Lukumäärä: useita
 Peruskartta: PK 4121 01 HÄNNILÄ
 Koordinaatit: x = 6804 42, y = 4420 20, z = 82,5 länsipää
 x = 6804 38, y = 4420 80, z = 80-90 itäpää

Omistajatiedot

Kylä: Tuomala
 Tila: 700-483-0001-0074 Karoniemi
 Omistaja: Pekka Karoniemi
 Osoite: Karoniementie 694, 56140 Äitsaari
 Tila: 700-483-0001-0054 Kotalahti
 Omistaja: Ruokolahden kunta
 Osoite: Virastotie 3, 56100 Ruokolahti

Arkistotiedot

Aiemmat tiedot: -
 Aiemmat löydöt: -

Inventointi 1996

Aika: 17.6.1996
 Karttaotteet: PK 4121 01 HÄNNILÄ, 1:20 000. Hki 1985.
 Löydöt: -
 Negatiivit: -

Tutkimuskertomus

Sijainti ja maasto:

Kohde sijaitsee noin 18 km Ruokolahden kirkosta länsiluoteeseen Äitsaaren pohjoisluoteeseen pistävän pitkän Aisaniemen kärjessä. Röykkiöalueella maasto on loivasti kumpuilevaa laidunta, mäntyvaltaista sekametsää ja katajikkoja.

Kohteen kuvaus:

Röykkiöitä on noin kymmenkunta 140 x 600 m kokoisella alueella. Pääosa niistä jää Karoniemen talon länsipuolelle laiturille ja kuusikkoon. Länsipuolen röykkiöt on rakennettu pelkistä kivistä pääasiassa maapohjalle. Kooltaan ne ovat pyöreitä tai soikeita, melko tasakokoisia, halkaisijaltaan 2 - 3 m ja korkeudeltaan 50 - 90 cm. Osassa röykkiöistä on sammalpeite. Röykkiöt vaikuttavat vanhoilta peltoraunioilta. Talon itäpuolella on jokunen yksittäinen soikea tai pyöreä tuoreen näköinen röykkiö vanhojen peltojen tuntumassa. Röykkiöt ovat todennäköisesti peltoraunioita. Tilan alueella kasvaa arkeofyyttejä, ukon tulikukkaa, tummaa tulikukkaa, heinä- ja soikkoratamoa. Paikalle kaivetut koekuopat eivät sisältäneet mitään kiinteään muinaisjäännykseen viittaavaa.

Luokitusehdotus: luokka III.

Karoniemen tilan ketokasvit

Mervi ja Pekka Karoniemen pyynnöstä tutkin 21.6.1995 Karoniemen ketokasvillisuutta. Tällöin löytyi useita merkittäviä ketoja niittykasveja sekä ns. vanhan kulttuurin ilmentäjä lajeja, joiden perusteella Karoniemeä voi pitää täydellä syyllä erityis-ympäristötuen arvoisena perinneympäristönä.

Punkanmäen alueelta löytyivät mm. seuraavat keto- ja niittykasvilajit: metsänätkelmä, mäkitervakko, mäkikuisma, kissankello, ahomansikka, ketokäenminttu, huopakeltano, ruusu ruoho, metsäapila, kullero, ukontulikukka, aholeinikki sekä pölkkyruoho. Hyönteislajeista havaitsin tummaverkkoperhosen sekä pihlajaperhosen.

Karoniemen alueelta löytyi seuraavia keto- ja niittykasveja sekä vanhan kulttuurin lajeja: hopeahanhikki, huopakeltano, sarjakeltano, harakankeltanoita, ahokeltano, nurmitädyke, pai menmatara, ahomatara, syysmaitiainen, maahumala, heinäratamo, ketoneilikka, kissankello, aholeinikki, nurmirölli, metsäapila, särmäkuisma, mäkikuisma, mäkitervakko, ahomansikka, saksanhanhikki, soikkoratamo, humala (lammashaan ja kokkokallion alueelta), mäkikuisma, mäkitervakko, kevättädyke, rohtotädyke, kissankello, huopakeltano, ketoneilikka, aholeinikki sekä hyönteislajeista tutkimusaikana mm, auroraperhonen, tummaverkkoperhonen, hopeatäplä perhosia, sinisiipiä sekä kimalaiskuoriainen (omenapuutarhan kedolta), tummatulikukka, kurjenkello, harakankello, päivänkakkara, keto-orvokki, pelto-orvokki, ruotsinpitkäpalko, jäsen ruoho, lehtoarho, ukontulikukka, metsäapila, ranta-alpi, heinätähdimö, peurankello, särmäkuisma sekä kelta-apila, hyönteislajeista tutkimusajankohtana sinisiipiä, verkkoperhosia ja hopeatäplälajeja (tienvarsikedolta).

Mainittakoon, että Karoniemen mehiläistarhoilta saattaa löytyä näin lämpimänä kesänä kaukainen vieras, pääkallokiitäjä, jonka mahdollinen löytäminen olisi syytä ilmoittaa esim. Allergia ja ympäristöinstituuttiin havainnon mahdollisesti varmistuessa.

Alueen merkittävimpinä kasveina pidän rautakauden opaskasvina pidettyä soikkorata moa, jota löytyi lammaslaitumen Kokkokallion alueelta 5 yksilöä sekä saunan ja grillin luota useita kymmeniä yksilöitä, runsaana esiintyvää heinäratamoa, kissankelloa, ketoneilikkaa sekä ukontulikukkaa ja tummaa tulikukkaa. Soikkoratamoa on Etelä-Karjalasta löydetty mm. Lappeenrannan linnoituksesta.

Pidän aluetta merkittävänä vanhan kulttuurin kasvien ja ketokasvien esiintymänä, jonka hoitaminen jo aloitetun laiduntamisen jatkamisella ja niittämällä on perusteltua alueella valitsevan luonnon monimuotoisuuden säilyttämiseksi ja parantamiseksi.

Ruokolahden Äitsaaren Karoniemessä

21.6.1995

Pentti Thuneberg, fil.kand., kasvitieteilijä,
Suomen luonnonsuojeluliiton ketotyöryhmän jäsen
Linnansuontie 89. 55 100 IMATRA, puh.954-4367788

45. Tuomala Karoniemi



x = 6804 42, y = 4420 20, z = 82,5 länsipää
x = 6804 38, y = 4420 80, z = 80-90 itäpää

PK 4121 01 HÄNNILÄ, 1:20 000. Hki 1985.

46. Punkka

Mj. tyyppi: *KIVIRÖYKKIÖITÄ / PELTORAUNIOITA*
 Luokka: III
 Ajoitus: ajoittamattomia/ historiallisia
 Lukumäärä: useita
 Peruskartta: PK 4121 01 HÄNNILÄ
 Koordinaatit: x = 6804 30, y = 4421 28, z = 85-90

Omistajatiedot

Kylä: Tuomala
 Tila: 700-483-0001-0053 Karoniemi I
 Omistaja: Pekka Karoniemi
 Osoite: Karoniementie 694, 56140 Äitsaari

Arkistotiedot

Aiemmat tiedot: -
 Aiemmat löydöt: -

Inventointi 1996

Aika: 17.6.1996
 Karttaotteet: PK 4121 01 HÄNNILÄ, 1:20 000. Hki 1985.
 Löydöt: -
 Negatiivit: EKM K857: 64

Tutkimuskertomus

Sijainti ja maasto:

Kohde sijaitsee noin 17,5 km Ruokolahden kirkosta länsiluoteeseen Äitsaaren luoteiskulman Karoniemessä, niemen pohjoisrannalla sijaitsevasta Kotalahdesta noin 300 m lounaaseen korkean mäen ja mäen alla kulkevan tien eteläpuolella. Paikka on etelään laskeva rinne jossa kasvaa paikoin mäntypohjaista sekametsää, paikoin kuusikkoa. Aluskasvillisuus on varpu-heinäsaniais pohjaista. Paikalla on vanha talonpohja joka on isäntä Pekka Karoniemen mukaan peräisin 1700-luvulta.

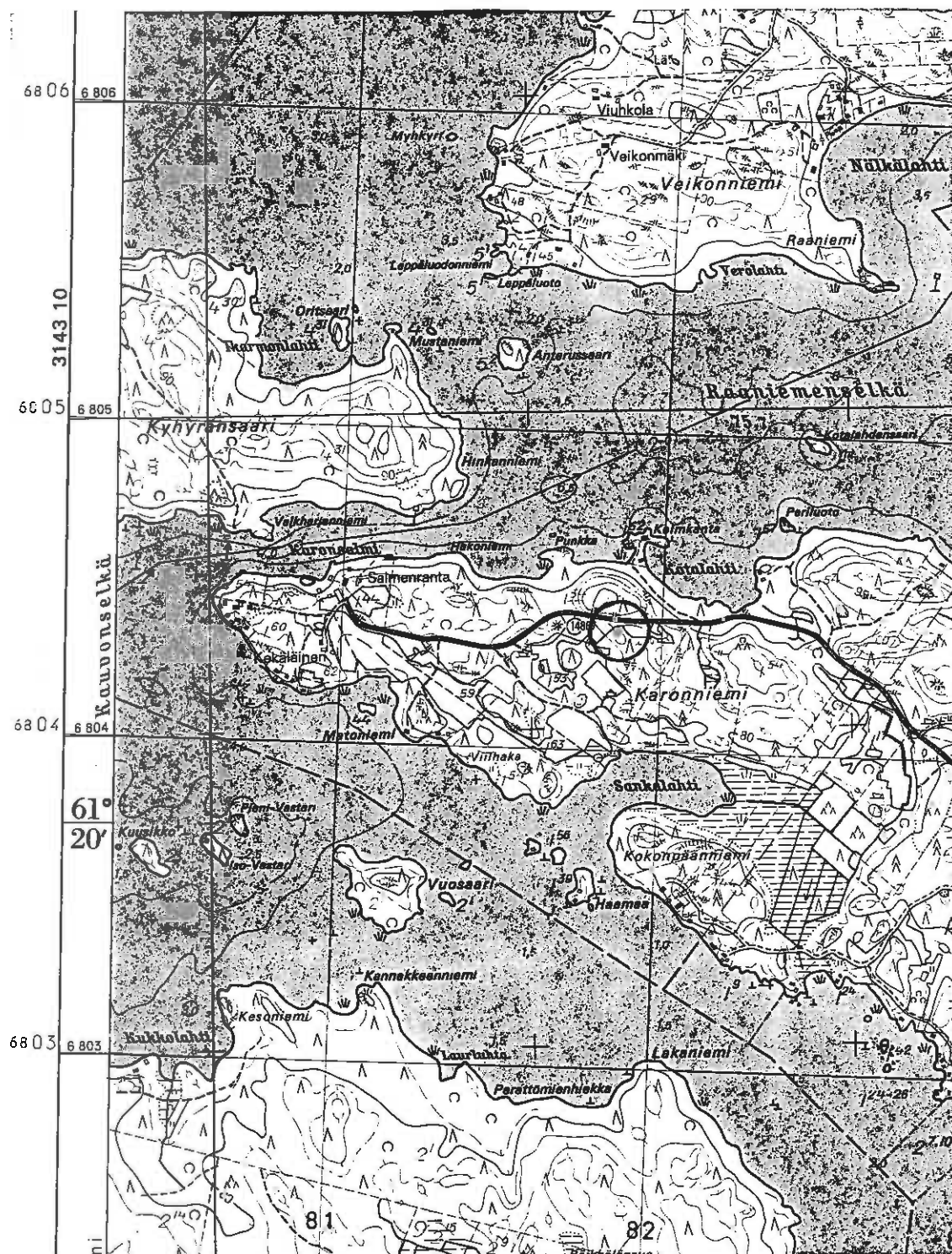
Kohteen kuvaus:

Rinteessä noin 60 x 60 m kokoisella alueella on 12 - 15 kookasta maapohjalle ja maakivien ympärille rakennettua soikeaa, pyöreää tai epämääräisen muotoista kiviröykkiötä. Pienin röykkiö on kooltaan 1,5 x 1,5 x 1 m, ja suurin röykkiö on 3 x 3 x 1,5 m kokoinen. Rakennuskivien läpimitta vaihtelee 20 - 60 cm välillä. Röykkiöitten seinämät on paikoin ladottu muurimaisesti ja sisäosa on täytetty kivillä. Röykkiöt ovat paikoin paksun sammalen peitossa.

Röykkiöt ovat todennäköisesti pellonraivauksen yhteydessä syntyneitä. Oppaana paikalla toimi talon emäntä Mervi Karoniemi.

Luokitusehdotus: luokka III.

46. Tuomala Punkka



$x = 6804\ 30$, $y = 4421\ 28$, $z = 85-90$

PK 4121 01 HÄNNILÄ, 1:20 000. Hki 1985.

47. Kotaniemi

Mj. tyyppi: *KIVIRÖYKKIÖITÄ / VILJELYSRAUNIOITA*
 Luokka: III
 Ajoitus: ajoittamattomia/ historiallisia
 Lukumäärä: 2

Peruskartta: PK 4121 01 HÄNNILÄ
 Koordinaatit: x = 6807 81, y = 4428 41, z = 80-82

Omistajatiedot

Kylä: Kotaniemi
 Tila: 700-433-0004-0014 Kinni
 Omistaja: Tauno Kinni
 Osoite: Puumalantie 1629, 56310 Syyspohja

Arkistotiedot

Aiemmat tiedot: -
 Aiemmat löydöt: -

Inventointi 1996

Aika: 28.5.1996
 Karttaotteet: PK 4121 01 HÄNNILÄ, 1:20 000. Hki 1985.
 Löydöt: -
 Negatiivit: -

Tutkimuskertomus**Sijainti ja maasto:**

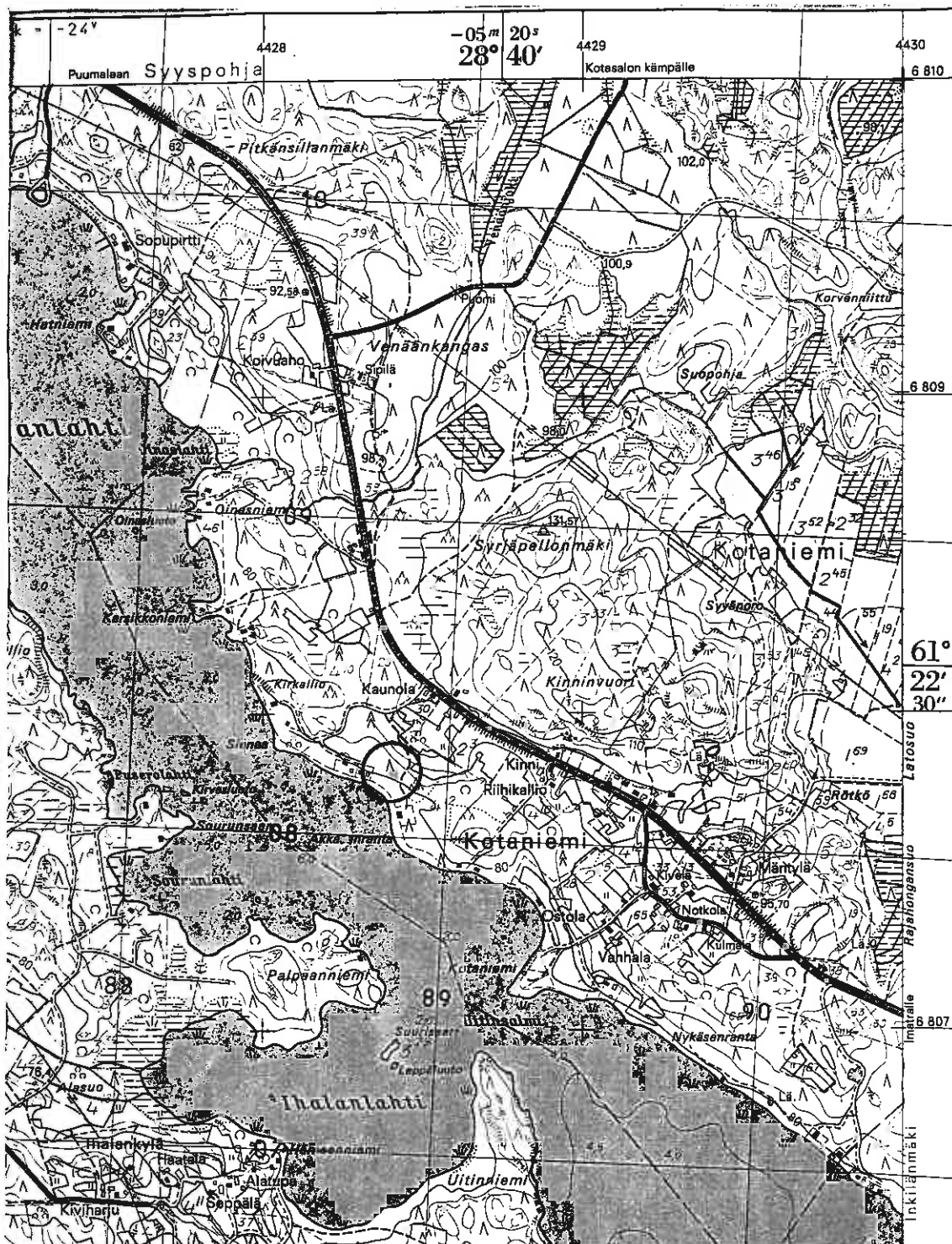
Kohde sijaitsee noin 13,5 km Ruokolahden kirkosta luoteeseen Syyspohjanlahden koillisrannan lähellä Kotaniemen ja Sienaanniemen välisen lahdenpoukaman kohdalla. Paikalla on synkkää kuusikkoa kasvava lounaaseen viettävä rinne.

Kohteen kuvaus:

Rinteessä on kaksi maapohjalle pelkistä kivistä koottua epämääräisen muotoista röykkiötä. Röykkiöt ovat kooltaan noin 2 x 2 x 1. Rakennuskivien läpimitta on 30 - 50 cm. Toisen röykkiön seinämässä on muurimaista ladelmaa joka on sortunut. Röykkiöt ovat paksun sammalen peitossa. Ne vaikuttavat viljelysröykkiöiltä.

Luokitusehdotus: luokka III.

47. Kotaniemi Kotaniemi



$x = 6807\ 81$, $y = 4428\ 41$, $z = 80-82$

PK 4121 01 HÄNNILÄ, 1:20 000. Hki 1985.

48. Pykälämäki

Mj. tyyppi: *KIVIRÖYKKIÖITÄ*
 Luokka: III
 Ajoitus: ajoittamattomia/ historiallisia ?
 Lukumäärä: 5
 Peruskartta: PK 4112 03 MIETINSAARI
 Koordinaatit: x = 6796 36, y = 4426 74, z = 107,5

Omistajatiedot

Kylä: Savilahti
 Tila: 700-469-0009-0004 Kangas
 Omistaja: Oy Radiolinja Ab
 Osoite: Tekniikantie 12, 02150 Espoo

Arkistotiedot

Aiemmat tiedot: -
 Aiemmat löydöt: -

Inventointi 1996

Aika: 20.5.1996
 Karttaotteet: PK 4112 03 MIETINSAARI, 1:20 000. Hki 1983/Pp. 1992.
 Löydöt: -
 Negatiivit: -

Tutkimuskertomus**Sijainti ja maasto:**

Kohde sijaitsee noin 10,5 km Ruokolahden kirkosta länsilounaaseen Kolmiköytisienvuoren kalliomaalauksesta (Inv. 16) 300 m kaakkoon. Paikalla on loivasti luoteeseen kohti jyrkkää vanhaa rantaterassia laskeva rinne. Paikalla kasvaa nuorta männikköä, myös katajia. Aluskasvil-lisuus on varpupohjaista. Röykkiöalueen halki, osittain niiden yli, kulkee polku kalliomaalauk-selle.

Kohteen kuvaus:

Polun varrella 18 m matkalla on 5 kpl osittain maansekaista maapohjalle koottua pyöreää röykkiötä. Suurin röykkiö on kooltaan 2 x 2 x 0,40 ja pienin 1,20 x 1,20 x 0,40. Rakennuskivien läpimitta vaihtelee 20 - 35 cm välillä. Röykkiöt ovat ohuen sammalen peitossa. Röykkiöt ovat mahdollisesti kaskiraunioita tai käyttötavaltaan muuntyyppisiä raunioita. Mäen nimi saattaa viitata kaskeamiseen (vrt. pykälikkömaa). Röykkiöt vaikuttavat historiallisilta.

Luokitusehdotus: luokka III.

48. Savilahti Pykälämäki



x = 6796 36, y = 4426 74, z = 107,5

PK 4112 03 MIETINSAARI, 1:20 000. Hki 1983/ Pp. 1992.

49. Kekäleenmäki

Mj. tyyppi: *KIVIRÖYKKIÖITÄ JA KIVIRAKENNELMIA*
 Luokka: III
 Ajoitus: ajoittamattomia/ historiallisia
 Lukumäärä: kymmeniä
 Peruskartta: PK 3143 10 UTULA
 Koordinaatit: x = 6807 82, y = 3572 48, z = 100 kaakkoispää
 x = 6808 04, y = 3572 28, z = 102,5 luoteispää

Omistajatiedot

Kylä: Kekäleenmäki
 Tila: 700-426-0004-0020 Niemelä
 Omistaja: Eila Soukkio
 Osoite: Kekäleenmäentie 166, 56310 Syyspohja

Arkistotiedot

Aiemmat tiedot: -
 Aiemmat löydöt: -

Inventointi 1996

Aika: 30.9.1996
 Karttaotteet: PK 3143 10 UTULA, 1:20 000. Hki 1987.
 Löydöt: -
 Negatiivit: EKM K857:65

Tutkimuskertomus

Sijainti ja maasto:

Kohde sijaitsee noin 27,5 km Ruokolahden kirkosta länsiluoteeseen Saimaan Kyysmänlahden Kohtsalmeen pistävässä Kekäleenmäen niemessä. Kivirakennelmien esiintymisalue on mäen laen lounaispuolella Kohtsalmeen kumpuillen laskevalla rinteellä. Alue on paikoin kallioista. Kivirakennelmien esiintyminen päättyy jyrkkään kalliotörmään rannan tuntumassa. Kasvillisuus vaihtelee valoisasta koivu- ja katajavaltaisesta vanhasta viljelyalueesta rehevään sekametsään. Alueella on vanhoja hirsirakennuksia.

Kohteen kuvaus:

Noin 200 x 300 m kokoisella alueella on kymmeniä pyöreitä tai soikeita pelkistä kivistä pääosin maa- mutta myös kalliopohjalle koottuja röykkiöitä. Suurin röykkiö on kooltaan 5,20 x 4,20 x 1,5 m, kivien läpimitta on 10 - 20 cm. Pienin röykkiö on muutaman kiven kasa. Paikalla on myös useita kiviaitoja, joiden päällä osassa on vielä havaittavissa vanhaa lahoa puuaitaa. Vanhojen rakennusten vieressä on myös kivirakennelmia joilla on tasattu maata tai kivetty kuoppaa. Röykkiöt ovat todennäköisesti historiallisen ajan viljelyyn liittyviä röykkiöitä. Emäntä Eila Soukkion mukaan paikalla on ollut vanhoja peltoja.

Rannan tuntumassa pystysuoraan alas putoavan kalliojyrkänteen reunalla kulkee vallimainen kivirakennelma. Alueen luoteispään avokalliolla kivirakennelmasta eriyää suorassa kulmassa

kivivalleja yli kallion. Vallimainen rakennelma ei näytä liittyvän alueen maanviljelyn yhteydessä syntyneisiin kivrakennelmiin. Mahdollisesti se on yhteydessä Ruotsin ja Venäjän väliseen rajaan joka kulki Kohtsalmissa.

Luokitusehdotus: luokka III.

49. Kekäleenmäki Kekäleenmäki



x = 6807 82, y = 3572 48, z = 100 kaakkoispää

x = 6808 04, y = 3572 28, z = 102,2 luoteispää

PK 3143 10 UTULA, 1:20 000. Hki 1987.

50. Karsikkomäki

Mj. tyyppi: *KIVIRÖYKKIÖITÄ / KASKIRAUNIOITA*
 Luokka: III
 Ajoitus: ajoittamattomia/ historiallinen aika
 Lukumäärä: useita
 Peruskartta: PK 4121 07 KAITURINPÄÄ
 Koordinaatit: x = 6802 91, y = 4448 90, z = 117,5 luoteispää
 x = 6802 76, y = 4449 02, z = 110 kaakkoispää

Omistajatiedot

Kylä: Kuopiola
 Tila: 700-436-0002-0021 Ventola
 Omistaja: Olli Vennon perikunta/ Markku Vento
 Osoite: Rinnetie 3, 56100 Ruokolahti

Arkistotiedot

Aiemmat tiedot: -
 Aiemmat löydöt: -

Inventointi 1996

Aika: 14.11.1996
 Karttaotteet: PK 4121 07 KAITURINPÄÄ, 1:20 000. Hki 1985.
 Löydöt: -
 Negatiivit: EKM K857:66

Tutkimuskertomus

Sijainti ja maasto:

Kohde sijaitsee noin 12,5 km Ruokolahden kirkosta koilliseen Vahterusjärven koillisrannalla Kyyniemeä vastapäätä. Paikalla on länteen ja lounaaseen laskeva kuusikko kasvava sammal-pohjainen mäenrinne.

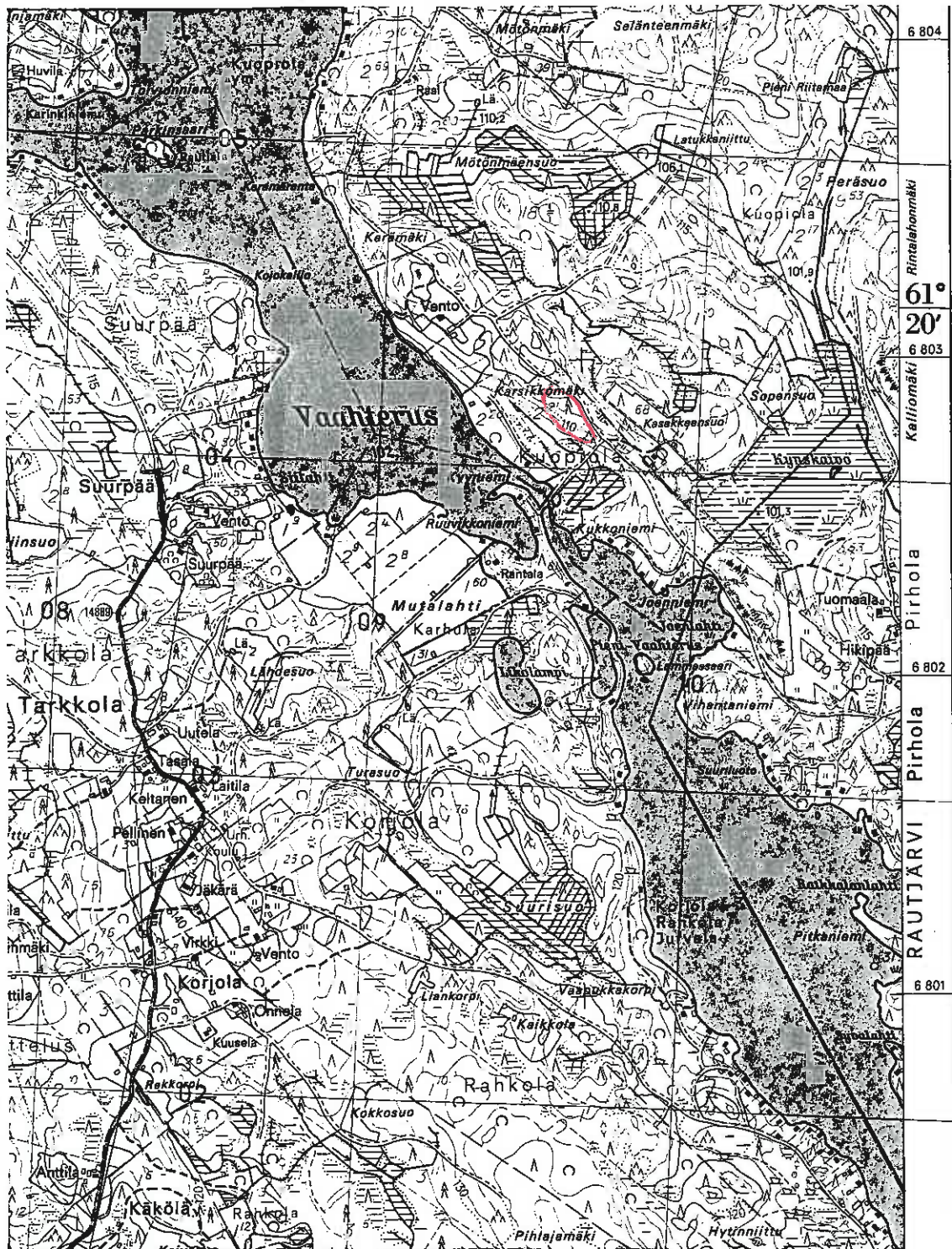
Kohteen kuvaus:

Rinteessä noin 45 x 150 m kokoisella alueella on 25 - 30 pyöreää tai epämääräisen muotoista pelkistä kivistä maapohjalle ja maakivien yhteyteen kasattua röykkiötä. Suurin röykkiö on kooltaan 4,5 x 5 x 0,9 m ja pienin 1,30 x 1,30 x 0,50 m. Kivien koko vaihtelee 20 - 40 cm välillä. Röykkiöt ovat paikoin sammalen peitossa.

Markku Vennon mukaan mäkeä on käytetty aikoinaan hautausmaana, osa mäestä on ollut myös peltoa. Kiviröykkiöt, etenkin maakivien yhteyteen kasatut, viittaavat röykkiöiden olevan lähinnä maanviljelyn yhteydessä syntyneitä, mikä ei sulje pois mahdollisuutta että paikalle olisi haudattu. Maan pinnalla ei näkynyt ruumishautojen painaumuksia.

Luokitusehdotus: luokka III.

50. Kuopiola Karsikkomäki



x = 6802 91, y = 4448 90, z = 117,5 luoteispää
 x = 6802 76, y = 4449 02, z = 110 kaakkoispää

Pk 4121 07 KAITURINPÄÄ, 1:20 000. Hki 1985.

51. Pellinen

Mj. tyyppi: *KIVIRÖYKKIÖITÄ / VIJELYRÖYKKIÖITÄ*
 Luokka: III
 Ajoitus: ajoittamattomia/ historiallisia
 Lukumäärä: kymmeniä
 Peruskartta: PK 4121 05 KEMPPILÄ
 PK 4121 06 LIEVISKÄ
 Koordinaatit: x = 6819 95, y = 4437 10, z = 105 lounaispää (PK 4121 05)
 x = 6820 50, y = 4437 70, z = 115-120 koillispää (PK 4121 06)

Omistajatiedot

Kylä: Torsantaka
 Tila: 700-482-0005-0074 Pala-Aho
 Omistaja: Raimo Pellinen
 Osoite: Pellisentie 199, 56210 Virmutjoki
 Tila: 700-482-0005-0099 Ylätalo
 Omistaja: Esko Vainikka
 Osoite: Sorakuja 9, 55400 Imatra
 Tila: 700-482-0005-0107 Varismäki
 Omistaja: Vesa Pellinen
 Osoite: Olkinuorankatu 12, 55910 Imatra
 Tila: 700-482-0005-0135 Ailukka
 Omistaja: Aila Pellinen
 Osoite: Orioninkatu 9 A 19, 53850 Lappeenranta
 Röykkiöitä on todennäköisesti myös edellämainittujen tilojen ulkopuolella.

Arkistotiedot

Aiemmat tiedot: -
 Aiemmat löydöt: -

Inventointi 1996

Aika: 1.11.1996
 Karttaotteet: PK 4121 05 KEMPPILÄ, 1:20 000. Hki 1985.
 PK 4121 06 LIEVISKÄ, 1:20 000. Hki 1985.
 Löydöt: -
 Negatiivit: EKM K857:67

Tutkimuskertomus

Sijainti ja maasto:
 Kohde sijaitsee noin 22 km Ruokolahden kirkosta pohjoiseen Pellisen kyläkeskustan peltoalueilla ja peltojen liepeillä. Röykkiöitä sisältävä alue jatkuu kyläkeskustasta ainakin 800 m koilliseen. Maasto on kumpuilevaa, paikoin kallioista. Osa maasta on viljelyksessä. Kasvillisuus

vaihtelee niitystä istutuskuusikkoon ja harvaan sekametsään.

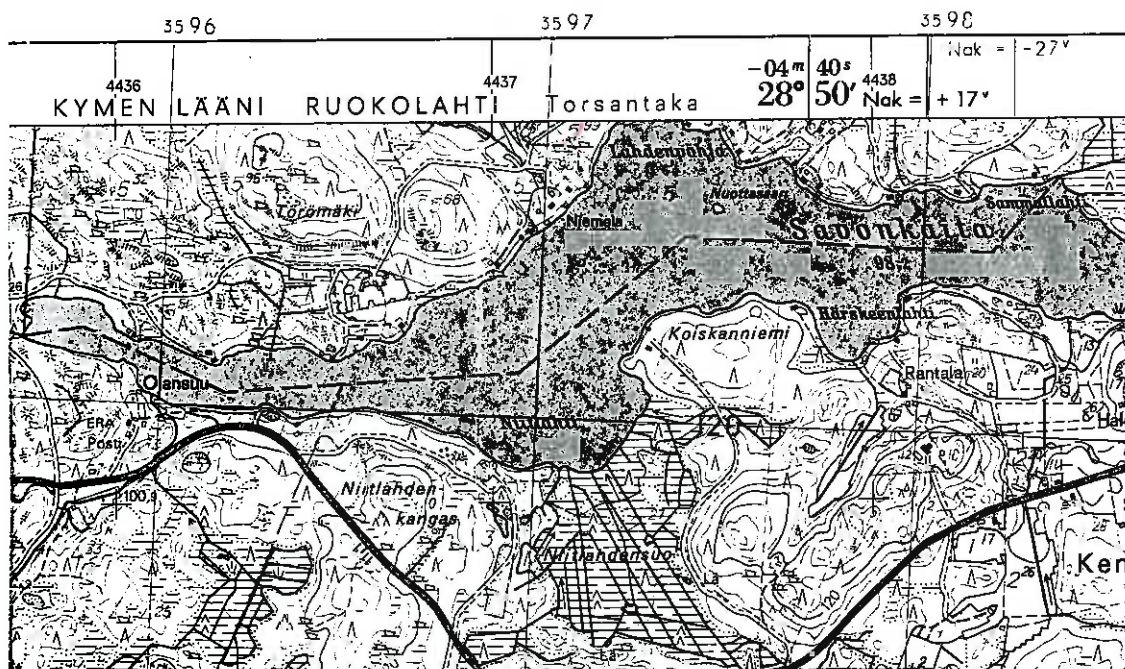
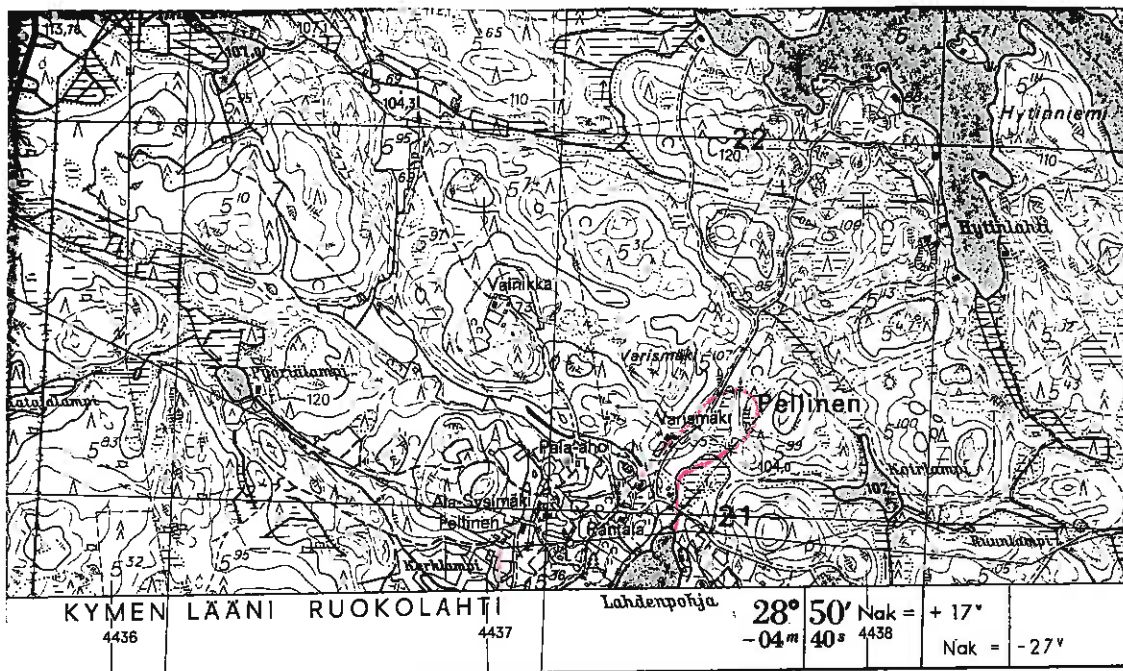
Kohteen kuvaus:

Alueella on kymmeniä pääasiassa yksittäisiä maa- ja kalliopohjalle pelkistä kivistä kasattuja pyöreitä, soikeita tai epämääräisen muotoisia röykkiöitä. Suurin röykkiö on kasattu pellon keskellä olevalle kalliopaljastumalle. Se on kooltaan 4 x 4,5 x 0,80 m. Kivien läpimitta on 0,10 - 1,05 m. Pienin röykkiö sijaitsee sekametsää kasvavalla kalliokukkulalla. Se on kooltaan 2 x 2 x 0,80 m kivien läpimitan vaihdellessa 10 - 15 cm välillä. Röykkiöissä ei ole pintakasvillisuutta paitsi kuusikossa olevissa röykkiöissä, jotka ovat sammalen peitossa. Röykkiöiden lisäksi alueella on myös vanhoja kiviaitoja.

Röykkiöt ovat syntyneet todennäköisesti pitkän ajan kuluessa kaskeamisen ja peltoviljelyn tuloksena.

Luokitusehdotus: luokka III.

51. Torsantaka Pellinen



x = 6819 95, y = 4437 10, z = 105 lounaispää (PK 4121 05)

x = 6820 50, y = 4437 70, z = 115-120 koillispää (PK 4121 06)

PK 4121 05 KEMPPILÄ, 1:20 000. Hki 1985.

PK 4121 06 LIEVISKÄ, 1:20 000. Hki 1985.

52. Vannemäenoja

Mj. tyyppi: *KIVIRÖYKKIÖITÄ JA KIVIRAKENNELMIA*
 Luokka: III
 Ajoitus: ajoittamattomia/ historiallisia
 Lukumäärä: useita
 Peruskartta: PK 3143 10 UTULA
 Koordinaatit: x = 6806 20, y = 3572 55, z = noin 100. Alueen luoteispää.
 x = 6806 12, y = 3572 72, z = noin 85. Alueen kaakkoispää.

Omistajatiedot

Kylä: Junnikkala
 Tila: 700-417-0001-0035 Soukka
 Omistaja: Keijo Luukkonen
 Osoite: Ruuskanpolku 26, 56310 Syyspohja
 Tila: 700-417-0003-0006 Härkäläävä
 Omistaja: Enso Gutzeit Oy
 Osoite: Metsäkonttori, maankäyttö, 55800 Imatra

Arkistotiedot

Aiemmat tiedot: -
 Aiemmat löydöt: -

Inventointi 1996

Aika: 12.11.1996
 Karttaotteet: PK 3143 10 UTULA, 1: 20 000. Hki 1987.
 Löydöt: -
 Negatiivit: EKM K857:68,69,70

Tutkimuskertomus

Sijainti ja maasto:

Kohde sijaitsee noin 27 km Ruokolahden kirkosta länsiluoteeseen Saimaaseen työntyvässä laajassa niemessä Venäjänjärven pohjoispuolella. Maasto paikalla on kalliota joka laskee kaakkoon kostean puron rantaan. Kalliolla kasvaa nuorta männikköä jonka seassa on katajaa. Kosteikon tuntumassa on vanhaa kuusimetsää.

Kohteen kuvaus:

Noin 100 x 200 m kokoisella alueella on kymmeniä kiviröykkiöitä ja muita kivirakennelmia. Röykkiöt on koottu pelkistä kivistä kallio- ja maapohjalle sekä maakivien yhteyteen. Röykkiöitä on kahta tyyppiä: muurimaisia tasasivuisia ladelmia, aivan kuin kookkaan kivimuurin pätkiä, sekä tavallisia pyöreähköjä matalampia röykkiöitä. Suurin röykkiö, muurimainen ladelmä, on kooltaan 2 x 4 x 1,5 m rakennuskivien koon vaihdellessa 20 - 55 cm välillä. Pienin röykkiö on kooltaan 0,90 x 1,10 x 0,30 m kivien koon vaihdellessa 25 - 40 cm välillä. Paikalla on myös muutamasta kivistä koottuja kasoja. Osa röykkiöistä on paksun sammalen peitossa. Röykkiöiden funktio on epäselvä. Mahdollisesti ne ovat viljelyyn liittyviä.

Muita kivirakennelmia paikalla on runsaasti. Kallion poimuja on tasattu täyttämällä kohta kivillä. Paikalla voidaan erottaa myös noin 6 x 15 m kokoinen kivivalleista muodostettu paikoin tuhoutunut suorakaide, joka vaikuttaa talon pohjalta.

Paikka on todennäköisesti historiallisella ajalla käytössä ollut asuinpaikka. Saimaan vedenpinnan ollessa korkeammalla Saimaa ja Venäjänjärvi ovat todennäköisesti olleet keskenään yhteydessä. Oppaana paikalla toimi opettaja Kaija Niemi.

Luokitusehdotus: luokka III.

52. Junnikkala Vannemaenoja



x = 6806 20, y = 3572 55, z = noin 100 luoteispää
 x = 6806 12, y = 3572 72, z = non 85 kaakkoispää

PK 3143 10 UTULA, 1:20 000. Hki 1987.

53. Karhunpäänniemi

Mj. tyyppi: *KIVIRÖYKKIÖ*
 Luokka: III
 Ajoitus: ajoittamaton/ historiallinen ?
 Lukumäärä: 1
 Peruskartta: PK 4121 09 TORSANTAKA
 Koordinaatit: x = 6823 57, y = 4443 08, z = 95-100

Omistajatiedot

Kylä: Torsantaka
 Tila: 700-482-0010-0077 Jukajärvi
 Omistaja: Pasi Lampinen
 Osoite: Käringintie 360, 56100 Ruokolahi

Arkistotiedot

Aiemmat tiedot: Miettinen, T. 1977, inventointi
 Aiemmat löydöt: -

Inventointi 1996

Aika: 3.7.1996
 Karttaotteet: PK 4121 09 TORSANTAKA, 1:20 000. Hki 1985.
 Löydöt: -
 Negatiivit: EKM K857:71,72,73

Tutkimuskertomus

Sijainti ja maasto:

Kohde sijaitsee noin 26 km Ruokolahden kirkosta pohjoiskoilliseen Suuren Jukajärven kaakkoispään pohjoisrannan Karhunpäänniemessä. Paikalla on rantaan laskeva jyrkähkö lounaisrinne jossa kasvaa mäntyvaltaista valoisaa sekametsää. Aluskasvillisuus on varpu- ja heinävaltaista.

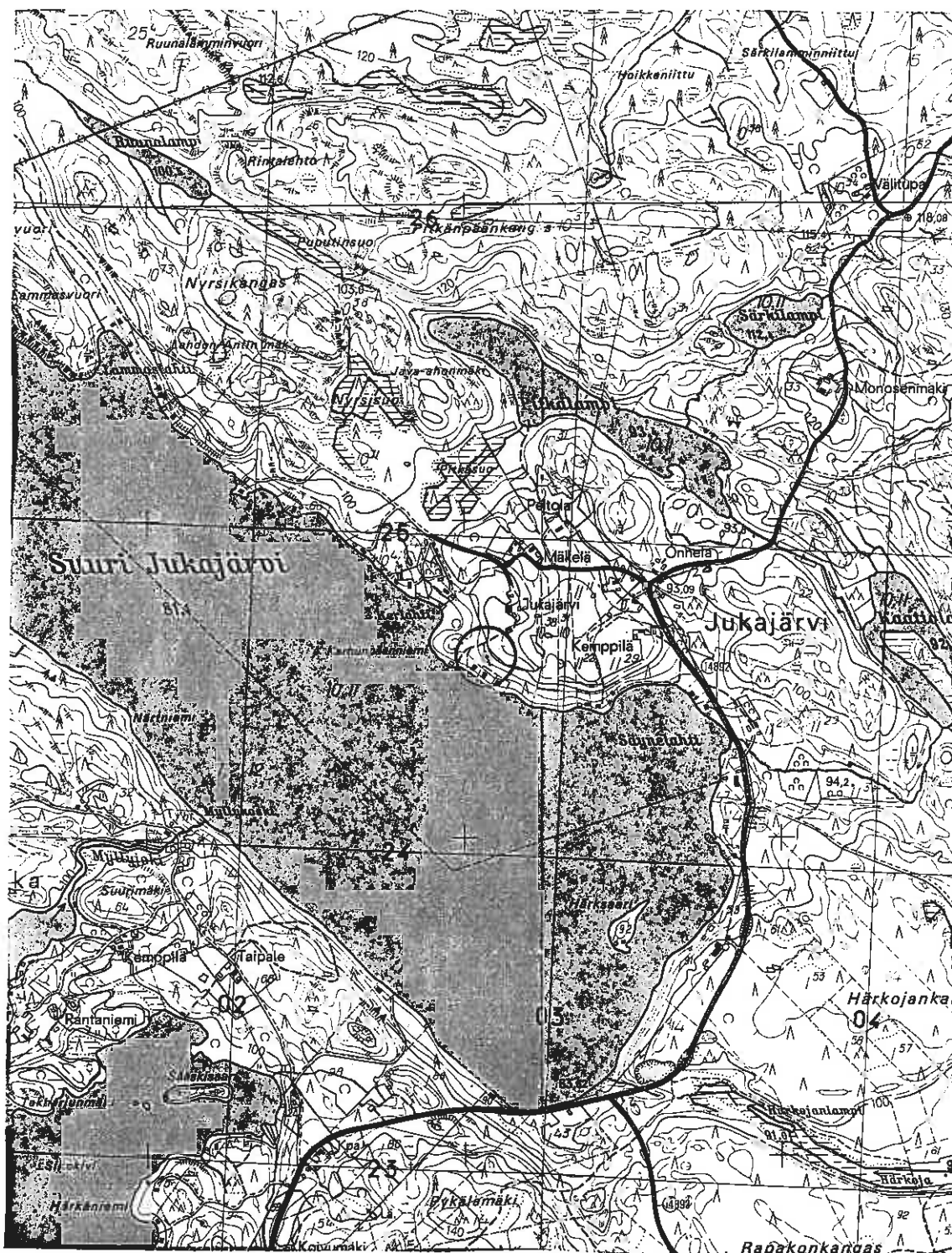
Kohteen kuvaus:

Rinteen yläreunassa on maapohjalle pelkistä kivistä kasattu suuri epämääräisen muotoinen röykkiö. Se on kooltaan 8,40 x 5, 80 x noin 2,5 m. Kivien koko vaihtelee 10 - 35 cm välillä. Röykkiön koillispuolella on tuotu uusia suurempia kiviä muualta. Röykkiön keskelle on aikoinaan kaivettu 2 - 2,5 m kokoinen ja noin 1,5 m syvä aukko josta kiviä on levitelty kuopan laiduille ja röykkiön reunoille. Röykkiö on ohuen sammalen peitossa.

Paikkakunnalla röykkiötä on epäilty hautaröykkiöksi. Miettinen (1977) arvioi röykkiön kuuluvan historialliselle ajalle. Röykkiö ei sovi tyyppiltään Sisä-Suomen esihistoriallisiin hautoihin. Se sijaitsee myös pellon tuntumassa suurista kivistä kootun aidan vieressä. Kenties pellolta kerätyt pienemmät kivet oltaisiin koottu röykkiöksi suurempien jäädessä aitamateriaaliksi. Todennäköisimmin röykkiö kuuluu historialliselle ajalle.

Luokitusehdotus: luokka III.

53. Torsantaka Karhunpäänniemi



x = 6823 57, y = 4443 08, z = 95-100

PK 4121 09 TORSANTAKA, 1:20 000. Hki 1985.

54. Kojo

Mj. tyyppi: *KIVIRÖYKKIÖITÄ / VILJELYSRAUNIOITA*
 Luokka: III
 Ajoitus: historiallinen aika
 Lukumäärä: kymmeniä
 Peruskartta: 4121 07 KAITURINPÄÄ
 Koordinaatit: x = 6807 40, y = 4446 00, z = 105-130

Omistajatiedot

Kylä: Sutela
 Tila: 700-474-0001-0004 Joenmäki
 Omistaja: Matti Kojo
 Osoite: Särkilahdentie 1024, 56410 Kaiturinpää

Arkistotiedot

Aiemmat tiedot: Bilund, A. 1993, tarkastus ja kaivaus
 Aiemmat löydöt: Ruokolahti-seuran hallussa olevat historialliset löydöt
 1. kuolaimen osa
 2. rautalangan pätkä
 3. tiilen pala

Inventointi 1996

Aika: 14.11.1996
 Karttaotteet: KM 4121 07 KAITURINPÄÄ, 1:20 000. Hki 1985.
 Löydöt: -
 Negatiivit: EKM K857:74,75

Tutkimuskertomus

Sijainti ja maasto:

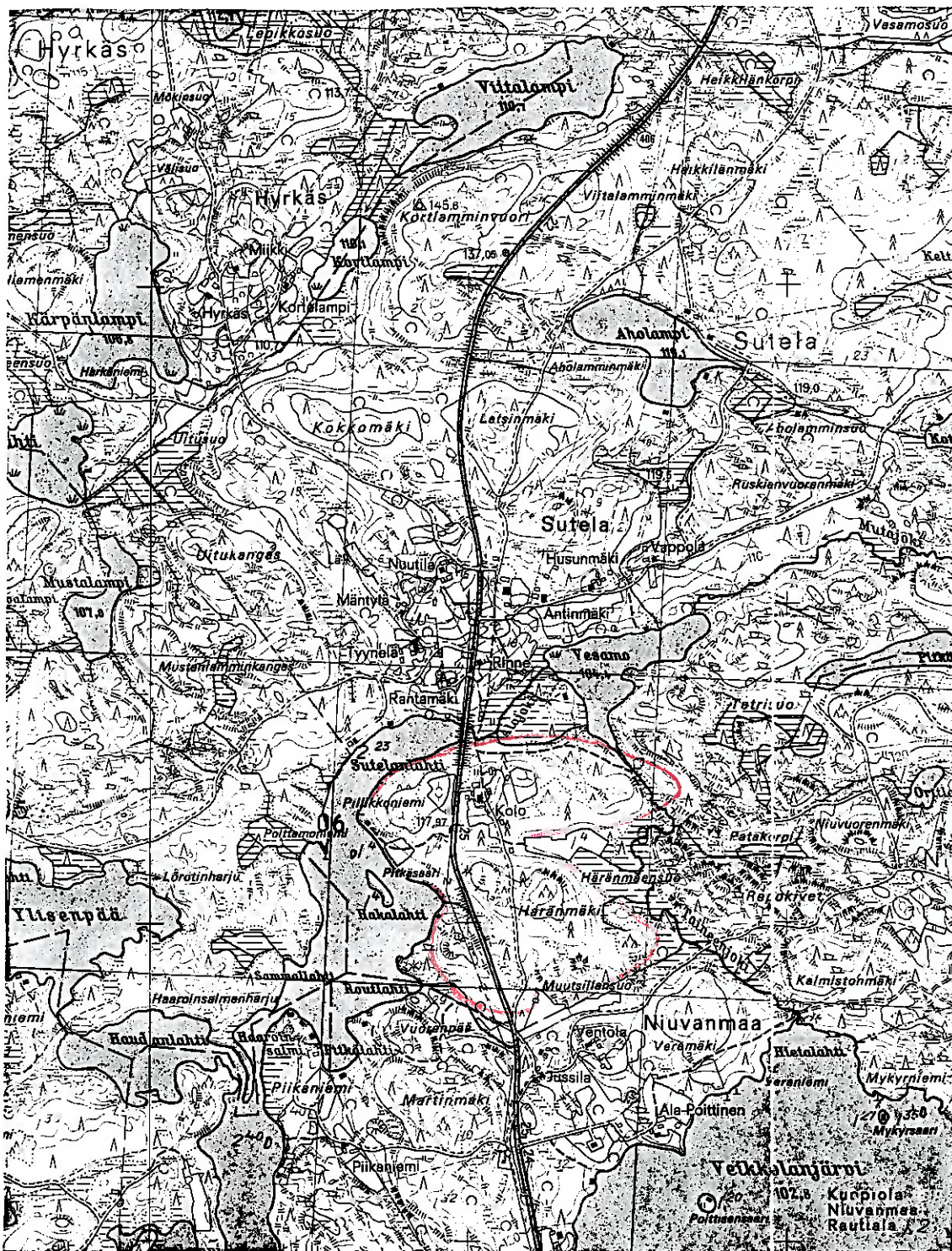
Röykkiöalue sijaitsee noin 12,5 km Ruokolahden kirkosta koilliseen Kaituri- järven pohjoispään ja Taineenjoen välisellä alueella. Alue on mäkiä ja kallioista, paikoin peltoa, paikoin kuusi- ja sekametsää.

Kohteen kuvaus:

Alueella on kymmeniä eri kokoisia ja muotoisia pelkämästä kivistä ladottuja röykkiöitä. Osa on koottu suuriksi, paikoin tornimaisiksi rakennelmiksi suurten maakivien päälle, ja osa on ladottu tasaseinäisiksi laakeammiksi rakennelmiksi peltojen tuntumaan. Suurin röykkiö on läpimitaltaan noin 10 m ja korkeudeltaan noin 2 m (Bilund 1993). Pienin röykkiö on kooltaan 0,5 x 0,5 x 0,4 m kivien läpimitan ollessa 30 cm. Kaivauksissa 1993 tutkittu röykkiö todettiin historialliseksi.

Luokitusehdotus: luokka III.

54. Sutela Kojo



x = 6807 40, y = 4446 00, z = 105-130

PK 4121 07 KAITURINPÄÄ, 1:20 000. Hki 1985.

55. Kalmistonmäki

Mj. tyyppi: *KIVIRÖYKKIÖITÄ / VILJELYSRAUNIOITA*
 Luokka: III
 Ajoitus: historiallinen aika
 Lukumäärä: kymmeniä
 Peruskartta: PK 4121 07 KAITURINPÄÄ
 Koordinaatit: x = 6807 00, y = 4447 20, z = 105-130 pohjoispää
 x = 6806 74, y = 4447 13, z = 111 eteläpää

Omistajatiedot

Kylä: Niuvanmaa
 Tila: 700-453-0001-0030 Alapoittinen
 Omistaja: Veikko Poittinen
 Osoite: Alapoittisentie 46, 56410 Kaiturinpää

Arkistotiedot

Aiemmat tiedot: Bilund, A. 1993, tarkastus ja kaivaus
 Aiemmat löydöt: Ruokolahti-Seuran hallussa olevat historialliset löydöt:
 1. eläimen luita 2 kpl
 2. eläimen luita 2 kpl
 3. hiilinäyte, analysoitu 1994. Ajoitus 1440 AD - 1630 AD.

Inventointi 1996

Aika: 14.11.1996
 Karttaotteet: PK 4121 07 KAITURINPÄÄ, 1:20 000. Hki 1985.
 Löydöt: -
 Negatiivit: EKM K857:76,77,78

Tutkimuskertomus**Sijainti ja maasto:**

Röykkiöalue sijaitsee noin 12,5 km Ruokolahden kirkosta koilliseen Veikkolanjärven pohjoisrannalla. Paikka on kallioista ja kumpareista, kallioiden välissä on paikoin kosteikkoa. Paikalla kasvaa varpu- ja sammal pohjaista sekametsää.

Kohteen kuvaus:

Järveen laskevalla lounaisrinteellä on useita, pääasiassa kalliopaljastumien ja suurten kivien päälle ja sivuille pelkistä kivistä ilman maatäytettä rakennettuja röykkiöitä. Röykkiöt ovat soikeita, pyöreitä tai epämääräisen muotoisia. Osa röykkiöistä on ladottu täytekakun mallisiksi rakennelmiksi maakivien päälle. Useiden röykkiöiden seinämät on ladottu muurimaisiksi ja ne ovat päältä tasaisia. Suurin röykkiö on kooltaan 2 x 4 x 1 m ja pienin 0,5 x 0,5 x 0,8 m. Rakennuskivien koko vaihtelee 15 - 45 cm välillä. Suurin röykkiö on tutkittu ja ajoitettu radiohiilimenetelmällä 1440 AD - 1630 AD.

Luokitusehdotus: luokka III.

55. Niuvanmaa Kalmistonmäki



x = 6807 00, y = 4447 20, z = 105-130 pohjoispää
 x = 6806 74, y = 4447 13, z = 111 eteläpää

PK 4121 07 KAITURINPÄÄ, 1:20 000. Hki 1985.

56. Suurvuoren kalmisto

Mj. tyyppi: *KIVIRÖYKKIÖITÄ / KASKIRAUNIOITA*
 Luokka: III
 Ajoitus: ajoittamattomia/ historiallisia
 Lukumäärä: useita
 Peruskartta: PK 4121 07 KAITURINPÄÄ
 Koordinaatit: x = 6807 90 - 6808 25, y = 4448 20-70, z = 110-130

Omistajatiedot

Kylä: Niuvanmaa
 Tila: 700-453-0001-0034 Mustalahti
 Omistaja: Veijo ja Pirkko Härmä
 Osoite: Karstu, 08100 Lohja

Arkistotiedot

Aiemmat tiedot: Bilund, A. 1993, tarkastus
 Aiemmat löydöt: -

Inventointi 1996

Aika: 14.11.1996
 Karttaotteet: PK 4121 07 KAITURINPÄÄ, 1:20 000. Hki 1985.
 Löydöt: -
 Negatiivit: EKM K857:79,80

Tutkimuskertomus

Sijainti ja maasto:

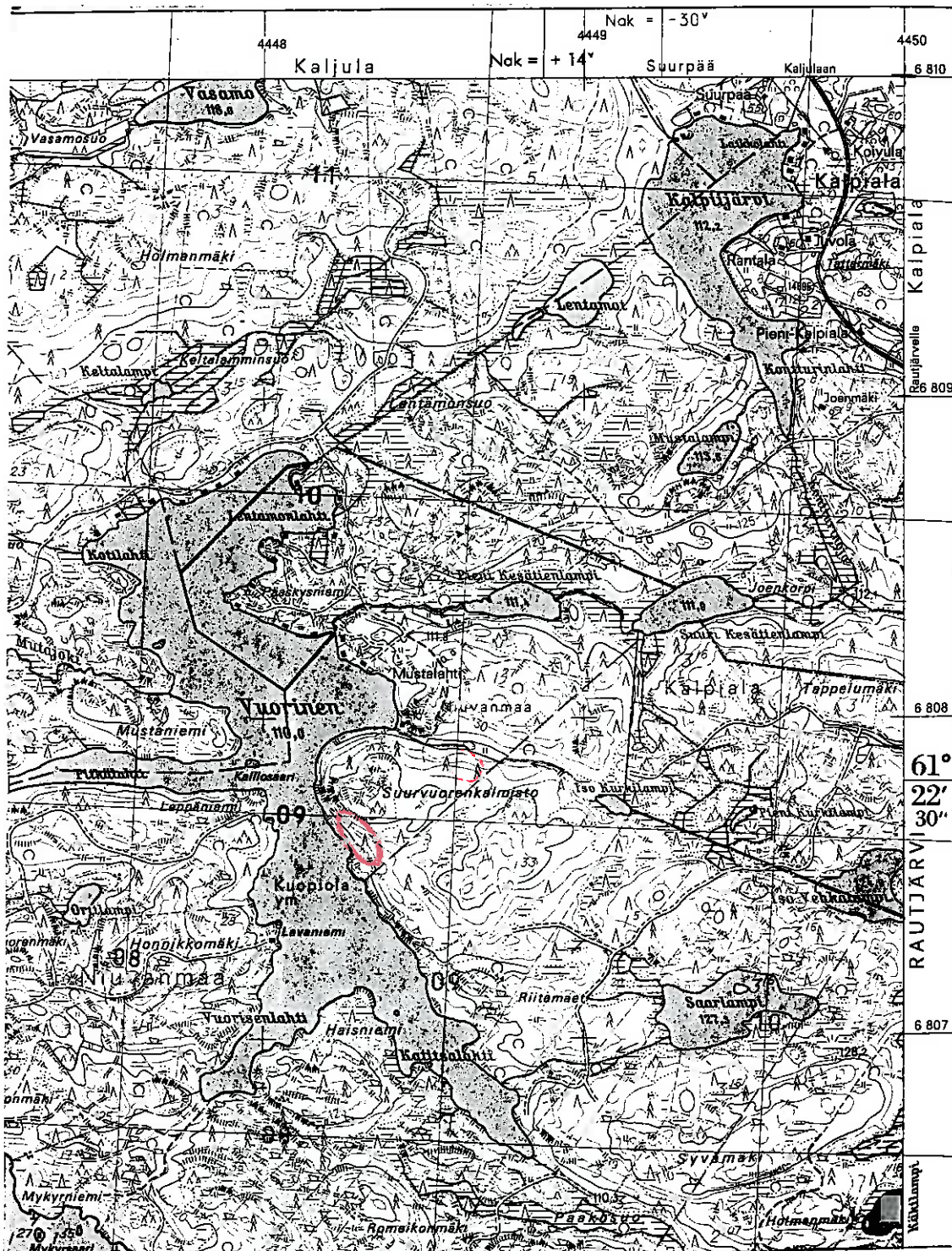
Kohde sijaitsee noin 14 km Ruokolahden kirkosta koilliseen Vuorinen- nimisen järven itärannalla olevassa Suurvuorenkalmisto- nimisessä kallioniemessä, sen lounais- ja pohjoisrinteellä. Paikka on kallioista, paikoin suota. Alueella kasvaa sekametsää.

Kohteen kuvaus:

Röykkiöitä on havaittu Suurvuorenkalmisto- niemen lounais- ja pohjoisrinteellä (Bilund 1993). Inventoitaessa pohjoisrinteen röykkiöalueen havaittiin tuhoutuneen voimaperäisen metsänraivauksen tuloksena. Jyrkällä lounaisrinteellä on maakivien päälle ja paikoin maapohjalle pelkistä kivistä koottuja pieniä, pyöreähköjä kasamaisia kiviröykkiöitä sekä matalia vallimaisia kivirakennelmia. Suurin röykkiö on kooltaan 2 x 1,5 x 1,20 m ja pienin on tehty vain muutamasta kivistä. Rakennuskivien koko vaihtelee 25 - 45 cm välillä. Röykkiöt ovat vaatimattoman näköisiä. Ne liittyvät todennäköisesti kaskiviljelyyn.

Luokitusehdotus: luokka III.

56. Niuvanmaa Suurvuoren kalmisto



x = 6807 90 - 6808 25 y = 4448 20-70, z = 110-130

PK 4121 07 KAITURINPÄÄ, 1:20 000. Hki 1985.

57. Komosaari

Mj. tyyppi: *KIVIRÖYKKIÖITÄ / VIJELYSRAUNIOITA*
 Luokka: III
 Ajoitus: ajoittamattomia/ historiallisia
 Lukumäärä: useita
 Peruskartta: PK 3143 12 UMMISTONVESI
 Koordinaatit: x = 6822 90 - 6823 00, y = 3577 30-40, z = 76-85

Omistajatiedot

Kylä: Valtola
 Tila: 700-487-0001-0048 Komosaari
 Omistaja: Katri Huotari
 Osoite: Linnankoskenkatu 25, 55100 Imatra

Arkistotiedot

Aiemmat tiedot: Bilund, A. 1993, tarkastus
 Aiemmat löydöt: -

Inventointi 1996

Aika: 18.7.1996
 Karttaotteet: PK 3143 10 UMMISTONVESI, 1:20 000. Hki 1987.
 Löydöt: -
 Negatiivit: EKM K857:81,82

Tutkimuskertomus**Sijainti ja maasto:**

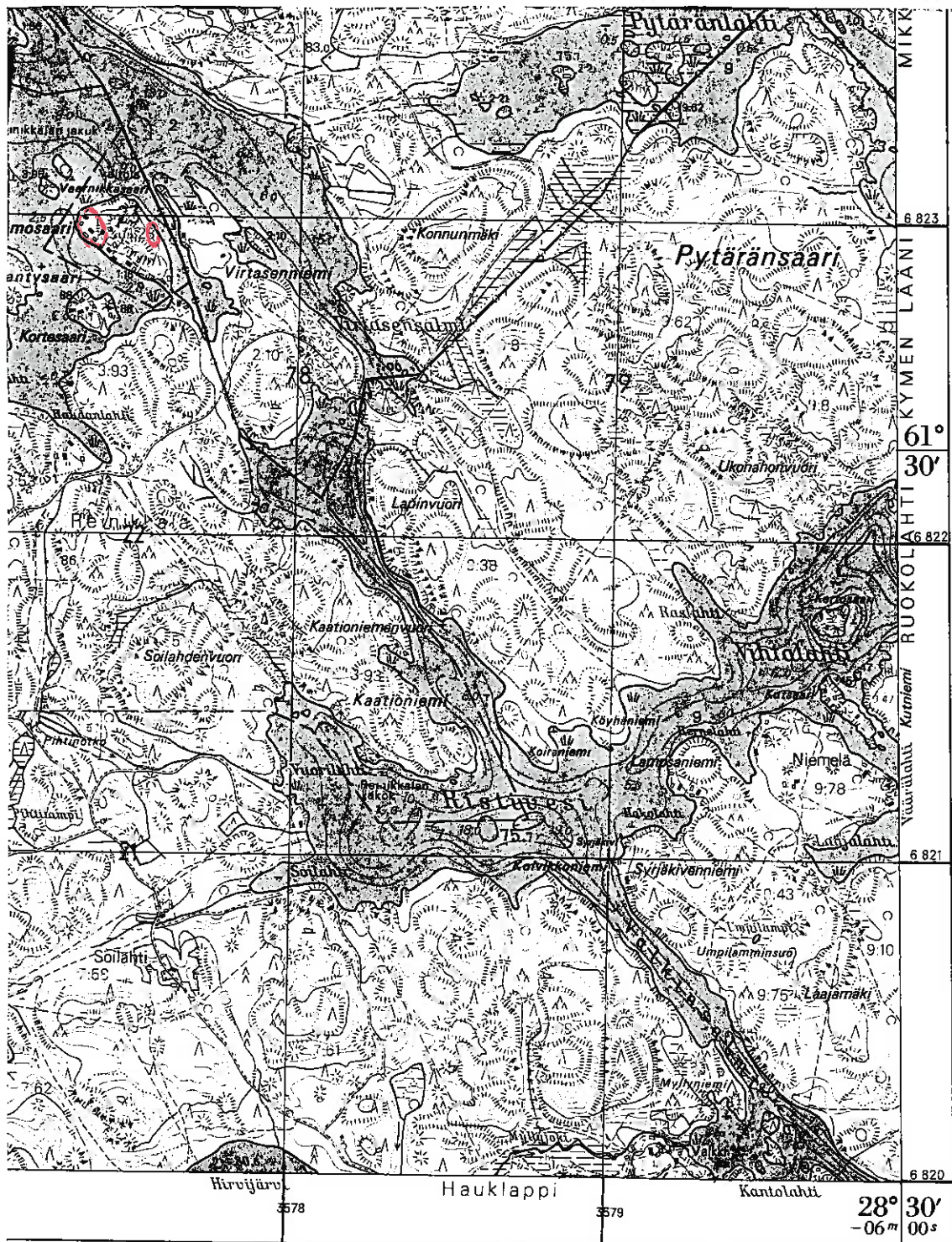
Kohde sijaitsee noin 31 km Ruokolahden kirkosta luoteeseen Pytäränsaaren ja mantereen väliseen salmeen jäävässä Komosaassa, sen länteen pullistuvalla rannalla. Paikalla on loivasti luoteeseen viettävä koivikkoinen, heinää, mustikkaa ja sananjalkaa kasvava rinne. Saaren lounais- ja länsirannalle on rakennettu kesähuiloita. Saaren kaakkoispäästä johtaa kapea kannas mantereelle.

Kohteen kuvaus:

Saaren länsikärjen noin 100 x 80 m kokoisella alueella on parikymmentä kallio- ja maapohjalle pelkistä kivistä rakennettua røykkiötä. Røykkiöt ovat pyöreitä, osa puolipallon muotoa tavoittelevia. Suurin røykkiö on kooltaan 2 x 2 x 0,8 m ja pienin 1x 1x 0,60 m. Rakennuskivien läpimitta vaihtelee 10 - 25 cm välillä. Osaa røykkiöistä on kaiveltu. Saaren koillisrannalla on muutamia epämääräisiä røykkiöitä. Røykkiöt liittyvät todennäköisesti historiallisen ajan viljelyyn.

Paikalla on myös maansekaisia, maantasaisia epämääräisiä kiveyksiä. Yhdestä kiveyksestä oli poistettu turvepintaa, soransekaisessa humuksessa ei havaittu mitään tavallisuudesta poikkeavaa. Kiveyksen koko oli 2 x 2 metriä kivien läpimitan vaihdellussa 15 - 45 cm välillä. Kiveykset saattavat olla myös luonnonmuodostelmia
 Luokitusehdotus: luokka III.

57. Valtola Komosaari



$x = 6822\ 90 - 6823\ 00$, $y = 3577\ 30 - 40$, $z = 76-85$

PK 3143 10 UMMISTONVESI, 1:20 000. Hki 1987.

58. Koleikonmäki

Mj. tyyppi: *KIVIRÖYKKIÖITÄ*
 Luokka: III
 Ajoitus: ajoittamattomia/ historiallinen aika
 Lukumäärä: noin 30
 Peruskartta: PK 4121 07 KAITURINPÄÄ
 Koordinaatit: x = 6808 90 - 6809 00, y = 4442 10 - 4442 20, z = 115-125

Omistajatiedot

Kylä: Mustakulkkula
 Tila: 700-448-0002-0002, tieto kunnan maarekisteristä
 Omistaja:
 Osoite:

Arkistotiedot

Aiemmat tiedot: Bilund, A. 1993, tarkastus
 Aiemmat löydöt: -

Inventointi 1996

Aika: paikalla ei käyty
 Karttaotteet:
 Löydöt:
 Negatiivit:

Tutkimuskertomus**Sijainti ja maasto:**

Kohde sijaitsee Ruokolahden kirkosta noin 11 km pohjoiskoilliseen Suureen Paljärveen laskevalla pohjoisrinteellä.

Kohteen kuvaus:

Paikalla on noin 30 pientä epämääräisen muotoista kiviröykkiötä. Osa röykkiöistä on rakennettu maakivien päälle (Bilund 1993). Bilund arvelee röykkiöitä historiallisen ajan viljelysröykkiöiksi.

Luokitusehdotus:-

58. Mustakulkkula Koleikonmäki



x = 6808 90 - 6809 00, y = 4442 10 - 20, z = 115-125

PK 4121 07 KAITURINPÄÄ, 1:20 000. Hki 1985.

59. Vääräjärvi

Mj. tyyppi: *KIVIRÖYKKIÖITÄ*
 Luokka: III
 Ajoitus: ajoittamattomia/ historiallisia
 Lukumäärä: noin sata
 Peruskartta: PK 4121 07 KAITURINPÄÄ
 Koordinaatit: x = 6803 30-50, y = 4442 10-20, z = 100-120

Omistajatiedot

Kylä: Vehviälä
 Tila: 700-488-0009-0000
 Omistaja: Enso Gutzeit Oy
 Osoite: Metsäkonttori, maankäyttö, 55800 Imatra

Arkistotiedot

Aiemmat tiedot: Bilund, A. 1993, tarkastus
 Aiemmat löydöt: -

Inventointi 1996

Aika: paikalla ei käyty
 Karttaotteet:
 Löydöt:
 Negatiivit:

Tutkimuskertomus**Sijainti ja maasto:**

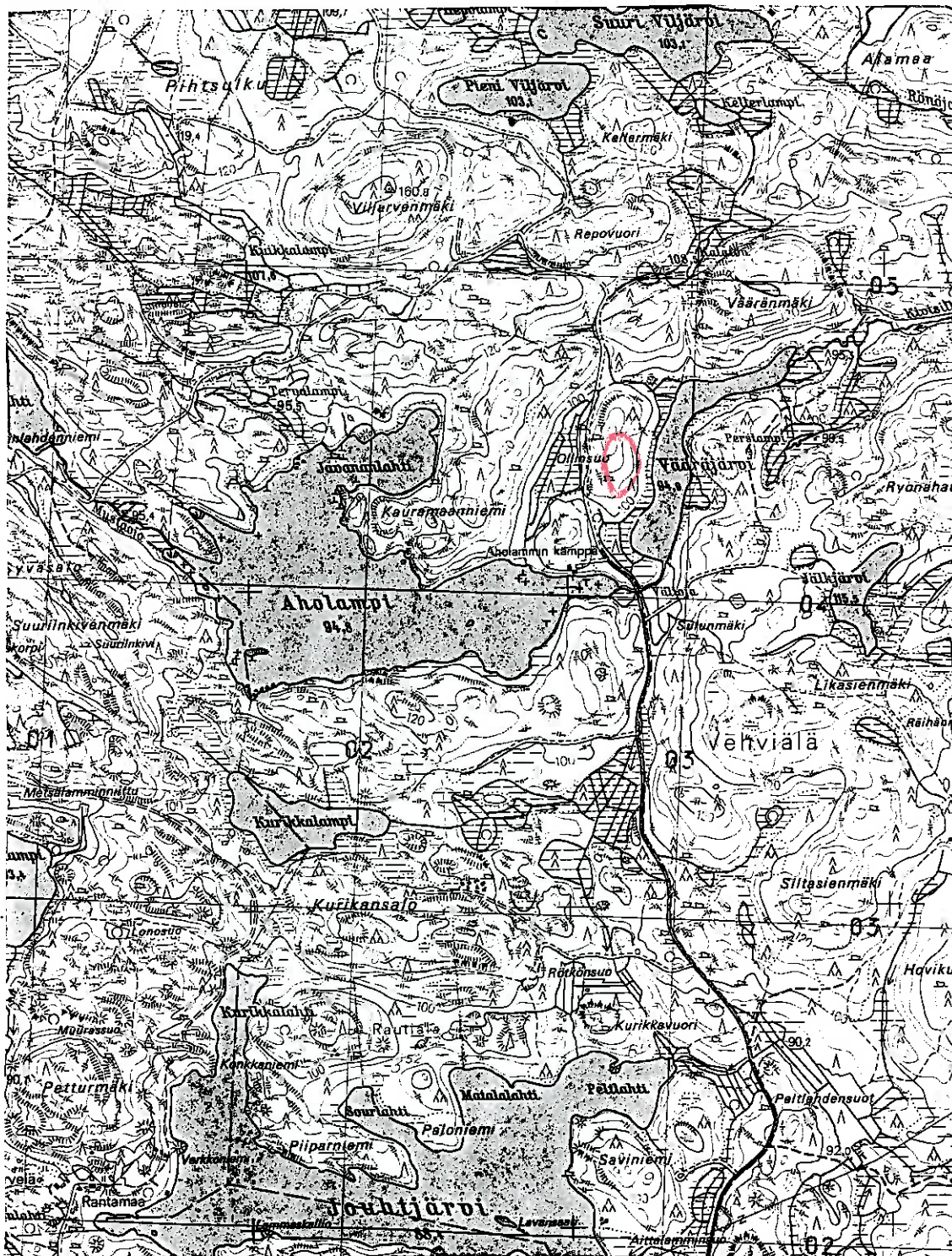
Kohde sijaitsee Ruokolahden kirkosta noin 7 km koilliseen Vääräjärven länsipuolella olevan mäen itä- ja kaakkoisrinteellä.

Kohteen kuvaus:

Paikalla on noin 100 pelkistä kivistä maahan ja maakivien päälle koottua pienehköä kiviröykkiötä. Bilund arvioi röykkiöiden olevan historiallisen ajan viljelysröykkiötä.

Luokitusehdotus:-

59. Vehviälä Vääräjärvi



x = 6803 30-50, y = 4442 10-20, z = 100-120

PK 4121 07 KAITURINPÄÄ, 1:20 000. Hki1985.

60. Multämäki

Mj. tyyppi: *KIVIRÖYKKIÖ*
 Luokka: II-III
 Ajoitus: ajoittamaton/ historiallinen
 Lukumäärä: 1

Peruskartta: PK 4112 03 MIETINSAARI
 Koordinaatit: x = 6799 07, y = 4425 41, z = 85

Omistajatiedot

Kylä: Terävalä
 Tila: 700-478-0002-0107
 Omistaja: Kyösti Moilanen
 Osoite:

Arkistotiedot

Aiemmat tiedot: Bilund, A. 1993, tarkastus
 Aiemmat löydöt: -

Inventointi 1996

Aika: paikalla ei käyty
 Karttaotteet:
 Löydöt:
 Negatiivit:

Tutkimuskertomus

Sijainti ja maasto:
 Kohde sijaitsee Ruokolahden kirkosta noin 12 km länteen Multämäen kohdalla Äitsaarentien pohjoispuolella hiekkakuoppaa vastapäätä.

Kohteen kuvaus:
 Paikalla on soikea, noin 10 x 5 m kokoinen röykkiö kuopanteessa. Röykkiöön liittyy tarinoita (Bilund 1993). Bilund arvioi röykkiön syntyneen historiallisella ajalla viljelysmaan raivauksen yhteydessä.

Luokitusehdotus:-

60. Terävälä Multamäki



x = 6799 07, y = 4425 41, z = 85

PK 4112 03 MIETINSAARI, 1:20 000. Hki 1983/ Pp. 1992.

61. Valkinhovi

Mj. tyyppi: *KIVIRÖYKKIÖITÄ*
 Luokka: III
 Ajoitus: historiallinen
 Lukumäärä: noin 10
 Peruskartta: PK 3143 11 KÄKÖVESI
 Koordinaatit: x = 6819 70-80, y = 3578 30-40, z = 90-95

Omistajatiedot

Kylä: Hauklappi
 Tila: 700-406-0007-0083 Saunaranta
 Omistaja: Esko Piiparinen
 Osoite:

Arkistotiedot

Aiemmat tiedot: Bilund, A. 1993, takastus
 Aiemmat löydöt: tehdastekoisia nauvoja
 rautamöykky

Inventointi 1996

Aika: paikalla ei käyty
 Karttaotteet:
 Löydöt:
 Negatiivit:

Tutkimuskertomus**Sijainti ja maasto:**

Kohde sijaitsee noin 28 km Ruokolahden kirkosta luoteeseen, noin 150 m Valkinhovin päära-kennuksesta luoteeseen.

Kohteen kuvaus:

Paikalla on noin 10 kiviröykkiötä maapohjalla ja maakivien päällä.

Luokitusehdotus:-

61. Hauklappi Valkinhovi



x = 6819 70-80, y = 3578 30-40, z = 90-95

PK 3143 11 KÄKÖVESI, 1:20 000. Hki 1987.

62. Tervakangas

Mj. tyyppi: *KIVIRÖYKKIÖITÄ*
 Luokka: III
 Ajoitus: ajoittamattomia/ historiallisia
 Lukumäärä: 2
 Peruskartta: PK 4121 02 SYYSPOHJA
 Koordinaatit: x = 6815 19-29, y = 4423 43, z = 100-112,5

Omistajatiedot

Kylä: Hauklappi
 Tila: 700-406-0010-0025
 Omistaja:
 Osoite:

Arkistotiedot

Aiemmat tiedot: Luoto, J. 1991, tarkastus
 Aiemmat löydöt: -

Inventointi 1996

Aika: paikalla ei käyty
 Karttaotteet:
 Löydöt:
 Negatiivit:

Tutkimuskertomus**Sijainti ja maasto:**

Kohde sijaitsee noin 22,5 km Ruokolahden kirkosta luoteeseen Tervakankaalla olevan mäen etelä- ja kaakkoisreunalla.

Kohteen kuvaus:

Alueella on kaksi kivikasaa joiden senämissä on kylmämuurausta. Luoto arvioi röykkiöiden olevan kaskenpolton jäänteitä.

Luokitusehdotus:-

62. Hauklappi Tervakangas



x = 6815 19-29, y = 4423 43, z = 100-112,5

PK 4121 02 SYYSPOHJA, 1:20 000. Hki 1985.

63. Mustatvuoret

Mj. tyyppi: *KAAREVA KIVIRAUNIO*
 Luokka: II.
 Ajoitus: ajoittamaton/ historiallinen?
 Lukumäärä: 1
 Peruskartta: PK 3143 11 KÄKÖVESI
 Koordinaatit: x = 6813 40, y = 3573 57, z = 80

Omistajatiedot

Kylä: Hauklappi
 Tila: 700-406-0018-0000 Käyhkää
 Omistaja: Enso Gutzeit Oy
 Osoite: Metsäkonttori, maankäyttö, 55800 Imatra

Arkistotiedot

Aiemmat tiedot: -
 Aiemmat löydöt: -

Inventointi 1996

Aika: 11.7.1996
 Karttaotteet: PK 3143 10 KÄKÖVESI, 1:20 000. Hki 1987.
 Löydöt: -
 Negatiivit: -

Tutkimuskertomus**Sijainti ja maasto:**

Kohde sijaitsee noin 29 km Ruokolahden kirkosta luoteeseen Käköveden koillisrannalla Tammaluodon koillispuolella veteen laskevalla kalliolla.

Kohteen kuvaus:

Lounaaseen laskevalla kalliolla, 3-5 m vesirajasta on kaareva, noin 15 m pitkä ja noin 1 m leveä pitkä vallimainen pelkistä kivistä koostuva kivirakennelma, joka on paikoin sortunut. Rakennelma on sammalen ja aluskasvillisuuden peitossa. Rakennelman tarkoitus on epäselvä.

Luokitusehdotus: II.

63. Hauklappi Mustatvuoret



x = 6813 40, y = 3573 57, z = 80

PK 3143 11 KÄKÖVESI, 1: 20 000. Hki 1987.

LIITE 1. KOHDELUETTELO JA KOHDEKARTTA 1: 100 000**Kohteet 1 - 63****1. Savilahti Satamoinniemi**

Kivikautinen asuinpaikka. Kampakeraaminen aika. Kolme löytöaluetta. I (A), II (B), II (C)

PK 4112 03 MIETINSAARI

x = 6793 74, y = 4428 63, z = 78-81 lounaispää

x = 6793 96, y = 4428 82, z = 79-81 koillispää

Tila 7:261, omistaja Enso Gutzeit Oy

Asuinpaikka sijaitsee Ruokolahden kirkosta noin 9,5 km länsilounaaseen Satamoinniemen kaakkoisreunalla hiekkarannan yläosassa. Paikalla kulkee tie niemen kärkeen jossa on upseerikerhon lomamaja. Asuinpaikkalöytöjä on kolmesta kohtaa: tien varresta hiekkarannan eteläpäässä olevan pikku niemekkeen kohdalta, vanhan hiekkakuopan kohdalta noin 80 m upseerikerhon lomamajasta lounaaseen ja sekä majan ympäristöstä. Paikalla on noin 300 m pitkä asuinpaikkavyöhyke, josta lounaisosa sopii I luokan kohteeksi.

Löydöt: KM 20166 tyypillistä kampakeramiikkaa, kvartssia.

Tutkimukset: inventointi 1977, Miettinen

inventointi 1996, Kähtävä-Marttinen

2. Terävälä Karklahti Korosniemi A

Kivikautinen/ varhaismetallikautinen asuinpaikka. Kaksi löytöaluetta. II (B) - III (A)

PK 4112 03 MIETINSAARI

Alue A: x = 6797 17, y = 4424 70, z = 76-78 (ranta). III.

Alue B: x = 6797 30-42, y = 4424 60-64, z = 78-79 (tien varsi). II.

Tila 2:81, omistaja Erkki Pirkka.

Asuinpaikka sijaitsee Ruokolahden kirkosta noin 12,5 km länteen Äitsaaren Korosniemen eteläosassa. Karklahden hiekkarannalta, aivan vesirajasta on löytynyt keramiikkaa. Siitä noin 200 m luoteeseen pienen hiekkaniemekkeen kohdalta Korosniemen asuntovaunualueelle kulkevan tien varressa on toinen löytöalue.

Löydöt: KM 20167:1-8 saviastianpaloja, kvartssia (A,B)

KM 28317:1-65 saviastianpaloja, kvartssia (B)

Tutkimukset: inventointi 1977, Miettinen (A,B)

tarkastus 1989, Huurre (A)

kaivaus 1994, Vanhatalo (B)

inventointi 1996, Kähtävä-Marttinen (A,B)

3. Rautiala, Haukpojha - Sipinniemi

Kivikautinen asuinpaikka. Kampakeraaminen aika. II.

PK 4112 06 RUOKOLAHTI

x = 6797 55, y = 4437 97, z = 78 koillispää.

x = 6797 31, y = 4437 68, z = 78-80 lounaispää

Tila 7:2, omistaja Jaakkiman kristillisen opiston kannatusyhdistys ry.

Tila 3:53, omistaja Imatran seurakunta

Asuinpaikka sijaitsee Ruokolahden kirkosta noin 600 m kaakkoon Sipinniemen kaakkoisrannalla. Paikalla on koko kaakkoisrannan käsittävä noin 350 m pitkä yhtenäinen asuinpaikka-alue.

Löydöt: KM 20168:1-3 kvartssia.

KM 28172:1-4 saviastianpaloja.

KM 29847:1-6 saviastianpaloja, kvartssia, kivilaji-iskoksia.

Tutkimukset: inventointi 1977, Miettinen
 tarkastus 1993, Bilund
 inventointi 1996, Kähtävä-Marttinen

4. Virmutjoki Hietämäki

Kivikautinen asuinpaikka. Kampakeraaminen aika. II.

PK 4121 04 VIRMUTJOKI

x = 6804 20, y = 4434 83, z = 79-81

Tila 11:19, omistaja Martti Gummerus

Asuinpaikka sijaitsee Ruokolahden kirkosta noin 7 km pohjoisluoteeseen Puumalaan vievän maantien lounaisreunassa Virmutjoen sillan luoteispuolella. Löydöt kaakkoon laskevalta pellolta ja metsäsaarekkeen reunasta.

Löydöt: KM 20169:1-4 saviastianpaloja

KM 29848:1-4 saviastianpaloja, palanutta savea, palanutta luuta

Tutkimukset: inventointi 1977, Miettinen

inventointi 1996, Kähtävä-Marttinen

5. Utula Piipari

Kivikautinen asuinpaikka. Kampakeraaminen aika. II.

PK 3143 10 UTULA

x = 6806 68, y = 3579 82, z = 82,5-84

Tila 6:32, omistaja Kaija Piiparinen

Asuinpaikka sijaitsee Ruokolahden kirkosta noin 20 km länsiluoteeseen, Syyspojasta Utulaan tulevan tien kaakkoispuolella harjun juuressa. Löydöt hiekkaisen pellon ylälaidasta.

Löydöt: KM 20170:1-3 saviastianpaloja, kvartsia.

Tutkimukset: inventointi 1977, Miettinen

inventointi 1996, Kähtävä-Marttinen

6. Tuomala Nälkälähti

Kivikautinen asuinpaikka. II.

PK 4121 01 HÄNNILÄ

x = 6805 96, y = 4422 28, z = 79-80

Tila 2:58, omistaja Pekka Behm

Asuinpaikka sijaitsee noin 17 km Ruokolahden kirkosta länsiluoteeseen, Raaniemenselän Nälkälähdän pohjoisrannalla Kurenvirran ja Veikonniemen välillä. Asuinpaikka sijaitsee rannan suuntaisesti kulkevan Nälkälähdentien ja siitä haarautuvan Laivarannantien risteyksessä ja risteyksestä Nälkälähdentietä eteenpäin sen molemmin puolin noin 55 m matkalla.

Löydöt: KM 20171:1-2 kvartsi-iskoksia, liuske-iskos.

KM 29849:1 kvartsi-iskos.

Tutkimukset: inventointi 1977, Miettinen

inventointi 1993, Maaranen

inventointi 1996, Kähtävä-Marttinen

7. Tuomala Niittylahti

PK 4121 01 HÄNNILÄ

Kivikautinen asuinpaikka. Kampakeraaminen aika. II.

Ajoittamattomia kiviröykkiöitä. III.

x = 6806 64, y = 4423 40, z = 80-85

Kiviröykkiön pohja ? III.

x = 6806 66, y = 4423 39, z = 89-90

Tila 2:8, omistaja Sirkka-Liisa Viuhkonen

Asuinpaikka sijaitsee noin 16,5 km Ruokolahden kirkosta luoteeseen Ihalanvirran ja Kurenvirran välillä Tuomalan niemen länsirannalla, Niittylahden talosta noin 200 m pohjoiskoilliseen. Asuinpaikka sijaitsee Kuoppamäki- nimisen pellon yläosassa taloon tulevan tien itäpuolella metsäniemekkeen ja pellon yhtymäkohdassa ja siitä pellolle päin. Rinteellä asuinpaikan yläpuolella on todennäköisesti historiallisia röykkiöitä, mahdollisesti myös esihistoriallisen röykkiön pohja.

Löydöt: KM 20172:1-7 saviastianpaloja, kvartssia, piitä, palanutta luuta.

KM 29850:1-4 saviastianpaloja, kvartssia, palanutta luuta.

Tutkimukset: inventointi 1977, Miettinen

inventointi 1993, Maaranen

inventointi 1996, Kähtävä-Marttinen

8. Tetriniemi Seppälä

PK 4121 01 HÄNNILÄ

Kivikautinen asuinpaikka. Kampakeraaminen aika. I.

x = 6805 48, y = 4429 09, z = 80

Ajoittamattomia kiviröykkiöitä. III.

x = 6805 42, y = 4429 05, z = 80

Tila 3:39, omistaja Hugo Himmin oikeuden omistajat

Asuinpaikka sijaitsee noin 11 km Ruokolahden kirkosta luoteeseen Tetriniemen päässä Ihalanniemen kärjessä olevan hiekkarannan yläpuolella hiekkaisessa metsärinteessä. Asuinpaikasta noin 100 m lounaaseen rinteessä on todennäköisesti historiallisia röykkiöitä.

Löydöt: KM 20173:1-5 saviastianpaloja, kvartssia, kivilaji-iskos.

Tutkimukset: inventointi 1977, Miettinen

inventointi 1996, Kähtävä-Marttinen

9. Kotaniemi Siена

Kivikautinen asuinpaikka. Kampakeraaminen aika ? Kaksi löytöaluetta (A, B). II.

PK 4121 01 HÄNNILÄ

x = 6807 93, y = 4428 12, z = 79 (A)

x = 6807 86, y = 4428 21, z = 78 (B)

Tila 4:10, omistaja Onni Kinni (A). Tila 4:13, omistaja Arja Nykänen (B)

Asuinpaikka sijaitsee noin 13 km Ruokolahden kirkosta luoteeseen Syyspohjanlahden itärannalla. Asuinpaikkalöydöt Siенаan niemeen tulevan tien haarautumakohdasta länteen ja kaakkoon kahdesta keskittymästä noin 120 m päässä toisistaan. Mahdollisesti yhtenäinen asuinpaikka.

Löydöt: KM 20174:1-4 saviastianpaloja, kvartssia, palanutta luuta

Tutkimukset: inventointi 1977, Miettinen

koekaivaus 1984, Bergström

inventointi 1996, Kähtävä-Marttinen

10. Syyspohja Anttila

Kivikautinen asuinpaikka. Kampakeraaminen aika. II.

PK 4121 01 HÄNNILÄ

x = 6809 86, y = 4427 09, z = 80-81

Tila 2:8, omistaja Enso Gutzeit Oy

Asuinpaikka sijaitsee noin 16 km Ruokolahden kirkosta luoteeseen Syyspohjanlahden pohjoisrannalla noin 200 m päässä nykyisestä rantatörmästä Olknoron peltoalueen itäpuolella hiekkaisen kankaan etelälaidalla.

Löydöt: KM 20175:1-4 saviastianpaloja, kvartssia, palanutta luuta.

Tutkimukset: inventointi 1977, Miettinen

inventointi 1996, Kähtävä-Marttinen

11. Torsansalo Torsanpää

Kivikautinen asuinpaikka. II.

PK 4121 08 POHJA-LANKILA

x = 6817 97, y = 4449 77, z = 80-83

Tila 26:5, omistaja Enso Gutzeit Oy

Asuinpaikka sijaitsee noin 24 km Ruokolahden kirkosta koilliseen Torsan järven luoteisimman osan Torsanpään pohjoisrannalla tien ja rannan välissä hiekkaisella kankaalla.

Löydöt: 20176:1-4 kvartssia, palanutta luuta.

Tutkimukset: inventointi 1977, Miettinen

inventointi 1996, Kähtävä-Marttinen

12. Utula Alatalo

Esihistoriallinen asuinpaikka. Varhainen metallikausi ? II.

PK 3143 10 UTULA

x = 6803 32, y = 3577 43, z = 78-79

Tila 9:44, omistaja Matti Kivalo

Asuinpaikka sijaitsee noin 21,5 km Ruokolahden kirkosta länsiluoteeseen Saimaan Lintusaarenselän pohjoisrannalla Saarenkainalonniemen ja Pataslahden välillä hienohiekkaisella mäntykankaalla. Löydöt huvilan piha-alueelta.

Löydöt: KM 15476 saviastianpala, Sär. II.

KM 20177:1-3 kvartssia

KM 28237 kvartssia

Tutkimukset: tarkastus 1971, Keskitalo

inventointi 1977, Miettinen

inventointi 1993, Lavento

inventointi 1996, Kähtävä-Marttinen

13. Utula Niemenkainalonsaari

Röykkiöhauta. Varhainen metallikausi ? I.

PK 3143 10 UTULA

x = 6803 04, y = 3577 33, z = 82

Tila 9:38, omistaja Sirkku Salo

Röykkiö sijaitsee noin 21,5 km Ruokolahden kirkosta länsiluoteeseen Saimaan Lintusaarenselän pohjoisrannan Niemenkainalonsaarella, avokalliolla saaren korkeimmalla kohdalla. Röykkiön koko 7 x 7 x 0,5. Paikalta on hieno näkymä Saimaalle. Paikalla jälkiä ehkä toisesta röykkiöstä.

Tutkimukset: inventointi 1977, Miettinen,

inventointi 1996, Kähtävä-Marttinen

14. Utula Kalmasaari

Röykkiöhauta. Varhainen metallikausi ? I.

PK 3143 10 UTULA

x = 6803 22, y = 3579 02, z = 83

Tila 1:31, omistaja Markku Kälviäinen

Röykkiö sijaitsee noin 20 km Ruokolahden kirkosta länsiluoteeseen Kouvonselän ja Lintusaarenselän välisessä Vuosalmessa olevassa Kalmasaaressa kallionyppylän laella. Röykkiötä on hajotettu, keskellä on sähköpylvään harus. Röykkiön nykyinen laajuus on noin 10 m.

Tutkimukset: inventointi 1977, Miettinen

inventointi 1996, Kähtävä-Marttinen

15. Tuomala Raaniemi

A: Röykkiöhauta. Varhainen metallikausi ? I.

B: kivikautinen asuinpaikka. II.

PK 4121 01 HÄNNILÄ

x = 6805 38, y = 4422 06, z = 80-81

Tila 5:4, omistaja Tiina Virta

Muinaisjäännösalue sijaitsee noin 17 km Ruokolahden kirkosta länsiluoteeseen Veikonniemen lounaisrannalla sijaitsevan Raaniemen tyvessä. Röykkiö on kalliolla. Kooltaan se on 9,5 x 7 x 1 m. Röykkiötä on pengottu keskustasta. Asuinpaikka sijaitsee pienellä hiekkatasanteella 10 m röykkiöstä kaakkoon. Tasanteen keskellä on sauna.

Löydöt: km 28256:1-3 saviastianpala, kvartssia (B).

Tutkimukset: inventointi 1977, Miettinen

inventointi 1993, Maaranen

inventointi 1996, Kähtävä-Marttinen

16. Savilahti Kolmiköytisienvuori

PK 4112 03 MIETINSAARI

Kalliomaalaus. Kivi- ja pronssikausi. I.

x = 6796 60, y = 4426 53, z = noin 79

Ajoittamattomia kiviröykkiöitä. III.

x = 6796 54, y = 4426 55, z = 80-85

Tila 2:104, omistaja Maatalousyhtymä Tuomainen/ Jorma Tuomainen

Maalaus sijaitsee noin 11 km Ruokolahden kirkosta länsilounaaseen Äitsaaren länsirannalla Riislahden kaakkoispuolella olevan Kolmiköytisienvuoren taaksepäin kallistuvassa länsiseinämässä. Maalauksessa on punamullalla maalattuja ihmis- ja viivakuvioita. Maalauksesta 40 - 50 m kaakkoon männikkörinteessä on kaksi röykkiötä.

Tutkimukset: inventointi 1977, Miettinen

inventointi 1996, Kähtävä-Marttinen

17. Utula Salminiemi

Röykkiöhauta. Varhainen metallikausi ? I.

PK 3143 10 UTULA

x = 6803 18, y = 3578 40, z = noin 81

Tila 11:05, omistaja Kaukopään Kalamiehet Ry

Röykkiö sijaitsee noin 20,5 km Ruokolahden kirkosta länsiluoteeseen Vuosalmeen pistävän

Salminiemen länsirannalla olevan kallioselänteen eteläpäässä, kallion korkeimmalla kohdalla. Röykkiötä on levitelty kalliolle. Röykkiön nykyinen koko on 7 x 7 x 0,4 m. Paikalta on hieno näkymä Saimaalle.

Tutkimukset: tarkastus 1983, Taavitsainen
tarkastus 1995, Luoto
inventointi 1996, Kähtävä-Marttinen

18. Virmutjoki Parrumäki

Pronssikautinen ja historiallinen asuinpaikka. II.

PK 4121 04 VIRMUTJOKI

x = 6803 70, y = 4434 26, z = 85-90

Tila 5:59, omistaja Erkki Heino. Tila 6:40, omistaja Kaarle Lappalainen

Asuinpaikka sijaitsee noin 7 km Ruokolahden kirkosta pohjoisluoteeseen Virmutjoen Alakylässä. Rikkain löytöalue sijaitsee lounaaseen vietävän pellon yläosassa Parrumäen talosta noin 100 m etelään. Asuinpaikkaan viittaavia löytöjä myös 60 m varsinaisesta löytöpaikasta pohjoiskoilliseen. Paikalta on runsaasti myös historiallisen ajan materiaalia.

Löydöt: KM 26300:1-4 reikäkirveen puolikas, saviastian pala, hioimen katkelma, isketty kivi
KM 29858:1-5 hiekkakiviesineen katkelma, palanutta savea, hiilenpala

Tutkimukset: tarkastus 1992, Huurre
tarkastus 1992, Luoto
inventointi 1996, Kähtävä-Marttinen

19. Rautiala Lampsiinlahti

Esihistoriallinen asuinpaikka. II.

PK 4112 06 RUOKOLAHTI

x = 6797 65, y = 4437 08, z = noin 77

Tila 3:20, omistaja Ruokolahden Seurakunta

Kohde sijaitsee noin 400 m Ruokolahden kirkosta lounaaseen Lampsiinlahteen työntyvän niemen luoteisreunalla hiekkapoukaman yläosassa vanhassa rantatörmässä.

Löydöt: KM 28173 palanutta luuta
KM 29851 palanutta luuta

Tutkimukset: tarkastus 1993, Bilund
inventointi 1996, Kähtävä-Marttinen

20. Hauklappi Pytäränsaari

Kalliomaalaus. I.

PK 3143 12 UMMISTONVESI

x = 6822 14, y = 3578 23, z = 80-85

Tila 9:134, omistaja UPM Kymmene Oy

Kohde sijaitsee noin 31 km Ruokolahden kirkosta luoteeseen Pohjois- eteläsuuntaisessa sisäänpäin kaartuvassa kallioseinämässä Virtasensalmen itärannalla. Maalaus on punamultaläiskä josta ei voi erottaa mitään kuvioita.

Tutkimukset: tarkastus 1994, Luoto
inventointi 1996, Kähtävä-Marttinen

21. Utula Tervahaudanlahti

PK 3143 10 UTULA

A: kivikautinen asuinpaikka. Kaksi löytökohtaa. II, III.

$x = 6806\ 24, y = 3576\ 66, z = 80$ (II). $x = 6806\ 32, y = 3576\ 64, z = 75$ (III).

B: pyyntikuoppa. II.

$x = 6806\ 19, y = 3576\ 60, z = 80-85$

C: historiallinen tulisija / asuinpaikka

$x = 6806\ 24, y = 3576\ 66, z = 80$

Tila 4:71, omistaja Veikko Alasvuo (A, C). Tila 4:72, omistaja Vohlosen perikunta (B).

Muinaisjäännösalue sijaitsee noin 22,5 km Ruokolahden kirkosta länsiluoteeseen Kyysmänlahden eteläpuoleisella rannalla Tervahaudanlahden pohjukassa pohjoiseen laskevalla hiekkakan-kaalla. Alueella on myös todennäköisesti historiallisen ajan kuoppia.

Löydöt: KM 28171:1-16 saviastianpala, kvartssia, pii-iskos, historiallista löytömateriaalia

Tutkimukset: tarkastus ja kaivaus 1993, Bilund

inventointi 1996, Kähtävä-Marttinen

22. Terävälä Karklahti Korosniemi B

Kivikautinen asuinpaikka. Kaksi löytökohtaa. II (A), I (B).

PK 4112 03 MIETINSAARI

A: $x = 6797\ 00, y = 4424\ 40, z = 79-82$

B: $x = 6797\ 32, y = 4424\ 41, z = 78-80$

Tila 2:47, omistaja Pentti Teräväinen

Asuinpaikka sijaitsee noin 13 km Ruokolahden kirkosta länteen Äitsaaren Korosniemen eteläosassa Karklahden luoteisrannalla asuntovaunualueella kahden hiekkaisen rantaterassin päällä (A) ja rannasta noin 200 m pohjoiseen suohon työntyvissä hiekkaniemessä (B). Löydöt kuluneesta ja rikkoutuneesta maanpinnasta.

Löydöt: KM 27568:1-7 saviastianpaloja, kvartssia, palanutta luuta (A)

KM 28174 saviastianpaloja (B)

Tutkimukset: inventointi 1992, Jussila (A)

tarkastus 1993, Bilund (B)

inventointi 1996, Kähtävä-Marttinen (A,B)

23. Terävälä Karklahti Korosniemi C

Varhaisen metallikauden asuinpaikka. II.

PK 4112 03 MIETINSAARI

$x = 6797\ 33, y = 4424\ 01, z = 78-80$

Tila 2:111, omistaja Jussi Sikiö

Asuinpaikka sijaitsee noin 13,5 km Ruokolahden kirkosta länteen Äitsaaren Korosniemen länsirannalla matalalla hiekkakanaksella suon ja Saimaan välissä. Löydöt rikkoutuneesta maanpinnasta.

Löydöt: KM 28175 saviastianpaloja

Tutkimukset: tarkastus 1993, Bilund

inventointi 1996, Kähtävä-Marttinen

24. Terävälä Karklahti Korosniemi D

Ajoittamattomia kivilatomuksia. II.

PK 4112 03 MIETINSAARI

$x = 6797\ 68, y = 4424\ 28, z =$ noin 79 (kaakkoispää)

$x = 6797\ 76, y = 4424\ 18, z = 80-85$ (luoteispää)

Tila 2:47, omistaja Pentti Teräväinen

Kohde sijaitsee noin 13 km Ruokolahden kirkosta länteen Äitsaaren Korosniemen keskiosassa

soraharjanteella. Paikalla on soikeita kivikehiä, kivilatomuksia ja epämääräisiä kivikoita.
 Tutkimukset: tarkastus 1994, Laulumaa
 inventointi 1996, Kähtävä-Marttinen

25. Rasila Hovinlahti

Esihistoriallinen asuinpaikka. II.

PK 4112 06 RUOKOLAHTI

x = 6799 97, y = 4436 12, z = noin 79

Tila 1:35, omistaja Maatalousyhtymä Pätilä

Kohde sijaitsee noin 2,5 km Ruokolahden kirkosta pohjoisluoteeseen Hämeenniemen lounaisrannalla hiekkarannan yläpuolisella hiekkatasanteella.

Löydöt: KM 29853 keramiikan muruja

Tutkimukset: inventointi 1996, Kähtävä-Marttinen

26. Utula Satlainen

PK 3143 10 UTULA

Kivikautinen asuinpaikka. II.

x = 6807 12, y = 3577 97-99, z = 80

Pyyntikuoppa ? II.

x = 6807 11, y = 3577 95, z = 80-85

Tila 11:6, omistaja Enso Gutzeit Oy, Honkalahden saha

Asuinpaikka sijaitsee noin 22 km Ruokolahden kirkosta länsiluoteeseen Kyysmänlahden pohjukan etelärannalla Pohjoiseen viettävällä hiekkakankaalla. Asuinpaikasta noin 40 m länsilounaaseen on mahdollinen pyyntikuoppa.

Löydöt: 29854 saviastianpala

Tutkimukset: inventointi 1996, Kähtävä-Marttinen

27. Rahikkala Mökinmäki I

Rautakautinen ja historiallinen asuinpaikka. II.

PK 4112 06 RUOKOLAHTI

x = 6796 75, y = 4435 26, z = 111

Tila 1:25, omistaja Elli Huuhtanen

Asuinpaikka sijaitsee noin 2,5 km Ruokolahden kirkosta länsilounaaseen Salosaaren Kyljärven Mökinlahden pohjoispuoleisella pellolla. Löydöt peltokumpareen keskeltä.

Löydöt: KM 17712 hevosenkenkäsolkki, pronssia

KM 29855: 1-3 saviastianpaloja, palanutta savea, kuonaa

Tutkimukset: inventointi 1977, Miettinen

inventointi 1996, Kähtävä-Marttinen

28. Rahikkala Mökinmäki II

Rautakautinen asuinpaikka. II.

PK 4112 06 RUOKOLAHTI

x = 6796 64, y = 4435 38, z = 111

Tila 1:25, omistaja Elli Huuhtanen

Asuinpaikka sijaitsee noin 2,5 km Ruokolahden kirkosta länsilounaaseen Salosaaren Kyljärven idänpuoleisella rantapellolla. Löydöt pellon länsiosasta.

Löydöt: 29856:1-2 saviastianpaloja, palanutta luuta

Tutkimukset: inventointi 1996, Kähtävä-Marttinen

29. Lempiälä Päivänranta

Kivikautinen ? - rautakautinen - historiallisen ajan asuinpaikka

PK 4121 01 HÄNNILÄ

x = 6804 55, y = 4428 24, z = 90-95

Tila 3:37, omistaja Esa Huikko

Asuinpaikka sijaitsee noin 11,5 km Ruokolahden kirkosta luoteeseen Äitsaaren Hannikylän asutuskeskittymässä loivasti pohjoiskoilliseen kohti Saimaata viettävällä pellolla.

Löydöt: KM 29857:1-13 pronssinappi, värttinän kehrän kappaleita, kangaspuun painon pala, saviastianpaloja, palanutta savea, piikaavin, piitä, palanutta luuta, kuonaa.

Tutkimukset: inventointi 1996, Kähtävä-Marttinen

30. Torsansalo Torsanranta

Kivikautinen irtolöytö. Hioin.

PK 4121 08 POHJA-LANKILA

x = 6817 97, y = 4449 77 ?, z = ?

Tila 26:5, omistaja Enso Gutzeit Oy

Löytöpaikka sijaitsee Ruokolahden kirkosta noin 23,5 km koilliseen Torsajärven Torsanpään pohjoisrannalla. Tarkka löytöpaikka epäselvä.

Löydöt: KM 12916 hioin

Tutkimukset: inventointi 1977, Miettinen

inventointi 1996, Kähtävä-Marttinen

31. Pohja-Lankila Suopelto

Kivikautinen irtolöytö. Hioin ja hiiltä.

PK 4121 08 POHJA-LANKILA

x = 6819 56, y = 4446 27, z = noin 97

Tila 2:51, omistaja Väinö Hiltunen

Löytöpaikka sijaitsee Ruokolahden kirkosta noin 23,5 km pohjoiskoilliseen Jukajärvi-Pohjalankila- tien tierummun kohdalla Heinlamminsuon ja Suurisuon välisessä notkelmassa.

Esine on löytynyt rummun paikkaa kaivettaessa.

Löydöt: KM 18977: hioin

Tutkimukset: inventointi 1977, Miettinen

inventointi 1996, Kähtävä-Marttinen

32. Virmutjoki Hällsten

Kivikautinen irtolöytöpaikka. Poikkikirves ja kourutaltoa.

PK 4121 04 VIRMUTJOKI

x = 6805 16, y = 4435 10, z = noin 77

Tila 9:0, omistaja Auli Nikkanen

Löytöpaikka sijaitsee noin 8 km Ruokolahden kirkosta pohjoisluoteeseen Virmutjoen kylässä Hällstenin eli Myllykosken luoteisrannalla sahan perustusten alla. Esineet ovat löytyneet perustuksia kaivettaessa.

Löydöt: EKM 3221 poikkikirves (ennen nro 218)

EKM 3224 kourutaltoa (ennen nro 217)

Tutkimukset: inventointi 1977, Miettinen

inventointi 1996, Kähtävä-Marttinen

33. Hännilä Harjumäki

Kivikautinen irtolöytöpaikka. Poikkikirves ja tasataltta.

PK 4121 01 HÄNNILÄ

x = 6803 22, y = 4425 50, z = noin 107 (päärakennus)

Tila 5:55, omistaja Hannu Kapulainen

Löytöpaikka sijaitsee noin 13 km Ruokolahden kirkosta länsiluoteeseen Äitsaaren Hännilän kylän taajamassa Harjumäen tilan maalla. Tarkka löytöpaikka ei ole tiedossa.

Löydöt: Viipurin museo 2445-26 poikkikirves

Viipurin museo 2446-27 tasataltta. Esineiden olinpaikka tuntematon.

Tutkimukset: inventointi 1977, Miettinen

inventointi 1996, Kähtävä-Marttinen

34. Hännilä Sikiö

Kivikautinen irtolöytö. Tasataltta.

PK 4121 01 HÄNNILÄ

x = 6803 50, y = 4425 99, z = 99 (päärakennus)

Tila 1:13, omistaja Eija Sikiö

Löytöpaikka sijaitsee noin 13 km Ruokolahden kirkosta länsiluoteeseen Äitsaaren Hännilän kylän taajamassa Sikiön talon maalla. Tarkka löytöpaikka ei ole tiedossa.

Löydöt: Viipurin museo 2447-28 tasataltta. Esineen olinpaikka tuntematon.

Tutkimukset: inventointi 1977, Miettinen

inventointi 1996, Kähtävä-Marttinen

35. Kuopiola Vento

Kivikautinen irtolöytö. Piinuolenkärki.

PK 4121 07 KAITURINPÄÄ

x = 6803 09 y = 4448 58, z = noin 115. Koordinaatit ovat arvio löytökohdasta.

Tila 2:23, omistaja Markku Vento. Mahdollisesti myös 2:21, omistaja Vennon perikunta

Löytöpaikka sijaitsee noin 13 km Ruokolahden kirkosta itäkoilliseen Vahterusjärven koillisrannalla lounaaseen laskevan rinnepellon yläosassa Vennon navetan takana.

Löydöt: RuKM 1029 piinuolenkärki

Tutkimukset: inventointi 1996, Kähtävä-Marttinen

36. Kaljula Hämesaari

Rautakautinen irtolöytö. Soikea kupurasolki.

PK 4112 06 RUOKOLAHTI

x = 6795 00, y = 4438 19, z = 74

Tila 9:2, omistaja Enso Gutzeit Oy

Löytöpaikka sijaitsee noin 3 km Ruokolahden kirkosta eteläkaakkoon Kaljaniemenselän Hämesaaren kaakkoispäässä, saaren luoteisrannan tuntumassa veden pohjassa.

Löydöt: KM 12050 soikea kupurasolki

Tutkimukset: inventointi 1977, Miettinen

inventointi 1996, Kähtävä-Marttinen

37. Immalanjärvi Humpunsaari

Kivikautinen irtolöytö, oikokirveen katkelma, ja likamaata.

PK 4112 08 + 11 SALO-PELTOLA

x = ?, y = 444 80, z = 69,6

Tila 7:128, omistaja Tauno Laihia. Tila 7:136, omistaja Anna Netin perikunta
Löytöpaikka sijaitsee noin 11 km Ruokolahden kirkosta kaakkoon Immalanjärven Humpunsaa-
ren kaakkoiskärjen tuntumassa veden pohjassa. Niemen kärjessä on likamaata, joka ei välttä-
mättä ole esihistoriallista.

Löydöt: KM 20580 oikokirveen katkelma.

Tutkimukset: inventointi 1996, Kähtävä-Marttinen

38. Revonniemi Suurisaari

Kivikautinen irtolöytö. Reikäkivi.

PK 4121 11 TORSANSALO

$x = 6813\ 14$, $y = 4450\ 23$, $z = 105-110$

Tila 2:4, omistaja Osmo Laamanen

Löytöpaikka sijaitsee noin 20 km Ruokolahden kirkosta koilliseen Ahjärven Suurisaarella,
saaren louhikkoisella lounaisrannalla aivan vesirajan yläpuolella.

Löydöt: RuKM 2588 reikäkivi, todennäköisesti verkonpaino.

Tutkimukset: inventointi 1996, Kähtävä-Marttinen

39. Laamala Riveera

Kivikautinen irtolöytö. Hioin tai satunnainen taltta.

PK 4121 04 VIRMUTJOKI

$x = 6807\ 70$, $y = 4437\ 56$, $z =$ noin 105

Tila 1:146, omistaja Juha Lääperi

Löytöpaikka sijaitsee noin 10 km Ruokolahden kirkosta pohjoiseen Lapinjärven koillispuhujan
rannalla. Paikalla on loiva hiekkapohjainen etelään viettävä rinne. Esine on löytynyt grillikatok-
sen pohjaa kaivettaessa.

Löydöt: RuKM 2591 hioin tai satunnainen taltta

Tutkimukset: tarkastus 1991, Luoto

inventointi 1996, Kähtävä-Marttinen

40. Sutela Kansakoulu

Kivikautinen irtolöytö. Uurretuura.

PK 4121 07 KAITURINPÄÄ

$x = 6808\ 04$, $y = 4446\ 16$, $z = 122, 5-127,5$

Tila 2:25, omistaja Erkki Sikiö

Löytöpaikka sijaitsee noin 13,5 km Ruokolahden kirkosta koilliseen Sutelan kylässä kansakou-
lun idänpuoleisella pellolla peltorauniassa.

Löydöt: RuKM 2564 uurretuura

Tutkimukset: inventointi 1996, Kähtävä-Marttinen

41. Virmutjoki Lappi

Esihistoriallinen irtolöytö. Hioimen katkelma.

PK 4121 04 VIRMUTJOKI

$x = 6803\ 92$, $y = 4434\ 46$, $z = 95$

Tila 6:33, omistaja Lauri Äijö

Löytöpaikka sijaitsee Virmutjoen kylässä noin 7 km Ruokolahden kirkosta pohjoisluoteeseen.
Hioin on löytynyt peltotöissä pellon laidasta 300 m pronssikautisesta asuinpaikasta (inv. 18)
pohjoiskoilliseen.

Löydöt: KM 29859 hioimen katkelma

Tutkimukset: inventointi 1996, Kähtävä-Marttinen

42. Anteroisenmäki / Kaljula Ristimäki

Ajoittamattomia kiviröykkiöitä. III.

PK 4112 06 RUOKOLAHTI

$x = 6797\ 06$, $y = 4434\ 36$, $z = 112,5$

Tila 1:7, omistaja Ruokolahden kunta. Tila 4:67, omistaja Huuhkan oikeuden omistajat

Kohde sijaitsee noin 3 km Ruokolahden kirkosta länsilounaaseen, Salosaaren kyljärvestä noin 1 km luoteeseen. Korkean kukkulan laella on useita kiviröykkiöitä ja muita kivirakennelmia.

Osa röykkiöistä on mahdollisesti kaskiraunioita.

Tutkimukset: inventointi 1996, Kähtävä-Marttinen

43. Hörkkölä Haudanlahti

Ajoittamattomia kiviröykkiöitä. III.

PK 4112 09 IMMALA

$x = 6799\ 98$, $y = 4445\ 01$, $z = 105-107,5$

Tila 4:11, omistaja Matti Vainikka

Kohde sijaitsee noin 8 km Ruokolahden kirkosta itäkoilliseen, Pieni-Kärinki-järven itäpäähän koillispuoleisella mäellä. Länteen laskevalla rinteellä 5 - 6 röykkiötä. Todennäköisesti kaskiraunioita.

Tutkimukset: inventointi 1996, Kähtävä-Marttinen

44. Kärinkiniemi Viljakanniemi

Ajoittamattomia kiviröykkiöitä. Kaksi kohdetta. III (A), II (B)

PK 4112 09 IMMALA

A: $x = 6798\ 89$, $y = 4442\ 35$, $z =$ noin 87

B: $x = 6799\ 00$, $y = 4442\ 38$, $z =$ noin 87

Tila 1:72, omistaja Maatalousyhtymä Hupli

Kohde sijaitsee noin 5 km Ruokolahden kirkosta itäkoilliseen Kärinki-järven Viljakanniemen itäreunalla. Paikalla on kaksi röykkiökohdetta 100 m päässä toisistaan. Kohteessa A röykkiöt ovat todennäköisesti kaskiraunioita. Kohteessa B röykkiöt ovat todennäköisesti muita kun kaskiraunioita.

Tutkimukset: inventointi 1996, Kähtävä-Marttinen

45. Tuomala Karoniemi

Ajoittamattomia kiviröykkiöitä. III.

PK 4121 01 HÄNNILÄ

$x = 6804\ 42$, $y = 4420\ 20$, $z = 82,5$ (länsipää)

$x = 6804\ 38$, $y = 4420\ 80$, $z = 80-90$ (itäpää)

Tila 1:74, omistaja Pekka Karoniemi. Tila 1:54, omistaja Ruokolahden kunta

Kohde sijaitsee noin 18 km Ruokolahden kirkosta länsiluoteeseen Äitsaaren luoteisosassa Karoniemen kärjessä. Paikalla on useita röykkiöitä jotka ovat todennäköisesti viljelysraunioita.

Tutkimukset: inventointi 1996, Kähtävä-Marttinen

46. Tuomala Punkka

Ajoittamattomia kiviröykkiöitä. III.

PK 4121 01 HÄNNILÄ

$x = 6804\ 30$, $y = 4421\ 28$, $z = 85-90$

Tila 1:53 Karoniemi, omistaja Pekka Karoniemi

Kohde sijaitsee noin 17,5 km Ruokolahden kirkosta länsiluoteeseen Äitsaaren luoteisosassa heti Karoniemen Kolmkannan niemen ja tien eteläpuolella. Etelään laskevalla rinteellä on 12 - 15 kiviröykkiötä jotka ovat todennäköisesti viljelysröykkiötä.

Tutkimukset: inventointi 1996, Kähtävä-Marttinen

7. Kotaniemi

Ajoittamattomia kiviröykkiötä. III.

PK 4121 01 HÄNNILÄ

$x = 6807\ 81$, $y = 4428\ 41$, $z = 80-82$

Tila 4:14, omistaja Tauno Kinni

Kohde sijaitsee noin 13,5 km Ruokolahden kirkosta luoteeseen Syyspohjanlahden koillisrannan tuntumassa Kotaniemen ja Sienaanniemen välissä. Lounaaseen viettävällä rinteellä on kaksi kiviröykkiötä, jotka vaikuttavat viljelysraunioilta.

Tutkimukset: inventointi 1996, Kähtävä-Marttinen

48. Savilahti Pykälämäki

Ajoittamattomia kiviröykkiötä. III.

PK 4112 03 MIETINSAARI

$x = 6796\ 36$, $y = 4426\ 74$, $z = 107,5$

Tila 9:4, omistaja Oy Radiolinja Ab

Kohde sijaitsee noin 10,5 km Ruokolahden kirkosta länsilounaaseen ja Kolmiköytisien kalliomaalauksesta (inv. 16) 300 m kaakkoon. Luoteeseen laskevalla kankaalla on 5 röykkiötä, jotka voivat olla kaskiraunioita tai muita röykkiötä.

Tutkimukset: inventointi 1996, Kähtävä-Marttinen

49. Kekäleenmäki

Ajoittamattomia kiviröykkiötä ja kivirakennelmia. III.

PK 3143 10 UTULA

$x = 6807\ 82$, $y = 3572\ 48$, $z = 100$ (kaakkoispää)

$x = 6808\ 04$, $y = 3572\ 28$, $z = 102,5$ (luoteispää)

Tila 4:20, omistaja Eila Soukkio

Kohde sijaitsee noin 27,5 km Ruokolahden kirkosta länsiluoteeseen Kyysmänlahden Kohtsalmeen pistävässä niemessä. Lounaaseen laskevalla rinteellä on useita kiviröykkiötä ja kiviaitoja, jotka ovat syntyneet viljelyn ohessa. Rannan kalliojyrkännettä kiertää kivivalli, joka liittyy mahdollisesti Ruotsin ja Venäjän väliseen rajaan.

Tutkimukset: inventointi 1996, Kähtävä-Marttinen

50. Kuopiola Karsikkomäki

Ajoittamattomia kiviröykkiötä. III.

PK 4121 07 KAITURINPÄÄ

$x = 6802\ 91$, $y = 4448\ 90$, $z = 117,5$ (luoteispää)

$x = 6802\ 76$, $y = 4449\ 02$, $z = 110$ (kaakkoispää)

Tila 2:21, omistaja Markku Vento

Kohde sijaitsee noin 12,5 km Ruokolahden kirkosta koilliseen Vahterusjärven koillisrannalla. Lounaaseen laskevalla rinteellä on 25 - 30 erikokoista kiviröykkiötä. Röykkiöt ovat todennäköisesti viljelysröykkiötä.

Tutkimukset: inventointi 1996, Kähtävä-Marttinen

51. Torsantaka Pellinen

Ajoittamattomia kiviröykkiöitä. III.

PK 4121 05 KEMPPILÄ, PK 4121 06 LIEVISKÄ

x = 6819 95, y = 4437 10, z = 105 (lounaispää, PK 4121 05)

x = 6820 50, y = 4437 70, z = 115-120 (koillispää, PK 4121 06)

Tila 5:74, omistaja Raimo Pellinen. Tila 5:99, omistaja Esko Vainikka. Tila 5:107, omistaja Vesa Pellinen. Tila 5:135, omistaja Aila Pellinen.

Paikka sijaitsee noin 22 km Ruokolahden kirkosta pohjoiseen Pellisen kyläkeskustan peltoalueilla ja lähimetsissä. Alueella on kymmeniä kiviröykkiöitä, jotka ovat todennäköisesti viljelysröykkiöitä.

Tutkimukset: inventointi 1996, Kähtävä-Marttinen

52. Junnikkala Vannemäenoja

Ajoittamattomia kiviröykkiöitä ja kivirakennelmia. III.

PK 3143 10 UTULA

x = 6806 20, y = 3572 55, z = noin 100 (luoteispää)

x = 6806 12, y = 3572 72, z = noin 85 (kaakkoispää)

Tila 1:35, omistaja Keijo Luukkonen. Tila 3:6, omistaja Enso Gutzeit Oy

Paikka sijaitsee noin 27 km Ruokolahden kirkosta länsiluoteeseen Venäjänjärven pohjoispuolella kallion päällä. Paikalla on useita kiviröykkiöitä, talon pohjalta vaikuttava kivirakennelma sekä muita kivirakenteita. Kohde vaikuttaa historiallisen ajan asuinpaikalta.

Tutkimukset: inventointi 1996, Kähtävä-Marttinen

53. Torsantaka Karhunpäänniemi

Ajoittamaton kiviröykkiö. III.

PK 4121 09 TORSANTAKA

x = 6823 57, y = 4443 08, z = 95-100

Tila 10:77, omistaja Pasi Lampinen

Röykkiö sijaitsee noin 26 km Ruokolahden kirkosta pohjoiskoilliseen Suuren Jukajärven kaakkoispään pohjoisrannan Karhunpäänniemessä lounaaseen laskevan rinteän yläosassa. Kiviröykkiö on todennäköisesti historiallinen.

Tutkimukset: inventointi 1977, Miettinen

inventointi 1996, Kähtävä-Marttinen

54. Sutela Kojo

Kiviröykkiöitä. III.

PK 4121 07 KAITURINPÄÄ

x = 6807 40, y = 4446 00, z = 103-130

Tila 1:4, omistaja Matti Kojo

Röykkiöalue sijaitsee noin 12,5 km Ruokolahden kirkosta koilliseen Kaituri-järven pohjoispään ja Taineenjoen välisellä alueella. Alueella on kymmeniä kiviröykkiöitä historialliselta ajalta.

Löydöt: historiallista aineistoa. Ruokolahti-seuran hallussa.

Tutkimukset: tarkastus ja kaivaus 1993, Bilund

inventointi 1996, Kähtävä-Marttinen

55. Niuvanmaa Kalmistonmäki

Kiviröykkiöitä. III.

PK 4121 07 KAITURINPÄÄ

x = 6807 00, y = 4447 20, z = 105-130 pohjoispää

x = 6806 74, y = 4447 13, z = 111 eteläpää

Tila 1:30, omistaja Veikko Poittinen

Röykkiöalue sijaitsee noin 12, 5 km Ruokolahden kirkosta koilliseen Veikkolanjärven pohjoisrannalla. Alueella on kymmeniä kiviröykkiöitä historialliselta ajalta.

Löydöt: eläinten luita ja hiiltä (C-14: 1440 AD - 1630 AD). Ruokolahti-Seuran hallussa.

Tutkimukset: tarkastus ja kaivaus 1993, Bilund

inventointi 1996, Kähtävä-Marttinen

56. Niuvanmaa Suurvuoren kalmisto

Ajoittamattomia kiviröykkiöitä. III.

PK 4121 07 KAITURINPÄÄ

x = 6807 90 - 6808 25, y = 4448 20-70, z = 110-130

Tila 1:34, omistajat Veijo ja Pirkko Härmä

Röykkiöalue sijaitsee noin 14 km Ruokolahden kirkosta koilliseen Vuorinen- nimisen järven itärannalla olevassa kallioniemessä. Lounaisrinteellä on useita pieniä kiviröykkiöitä, jotka ovat todennäköisesti kaskiraunioita.

Tutkimukset: tarkastus 1993, Bilund

inventointi 1996, Kähtävä-Marttinen

57. Valtola Komosaari

Ajoittamattomia kiviröykkiöitä. III.

PK 3143 12 UMMISTONVESI

x = 6822 90 - 6823 00, y = 3577 30-40, z = 76-85

Tila 1:48, omistaja Katri Huotari

Kohde sijaitsee noin 31 km Ruokolahden kirkosta luoteeseen Pytäränsaaren ja mantereen väliin jäävässä salmessa. Saaresta johtaa kannas mantereelle. Luoteeseen viettävällä rinteellä on useita kiviröykkiöitä ja mahdollisesti maansekaisia kiveyksiä. Röykkiöt liittyvät todennäköisesti historiallisen ajan viljelyyn.

Tutkimukset: tarkastus 1993, Bilund

inventointi 1996, Kähtävä-Marttinen

58. Mustakulkkula Koleikonmäki

Ajoittamattomia kiviröykkiöitä. III.

PK 4121 07 KAITURINPÄÄ

x = 6808 90 - 6809 00, y = 4442 10-20, z = 115-125

Tila 2:2

Kohde sijaitsee noin 11 km pohjoiskoilliseen Ruokolahden kirkosta Suureen Paljärveen laskevalla rinteellä. Paikalla on noin 30 pientä kiviröykkiötä, jotka ovat todennäköisesti historiallisen ajan viljelysröykkiöitä.

Tutkimukset: tarkastus 1993, Bilund

59. Vehviälä Vääräjärvi

Ajoittamattomia kiviröykkiöitä. III.

PK 4121 07 KAITURINPÄÄ

x = 6803 30-50, y = 4442 10-20, z = 100-120

Tila 9:0, omistaja Enso Gutzeit Oy

Kohde sijaitsee noin 7 km Ruokolahden kirkosta koilliseen Vääräjärven länsipuolella olevan

mäen itä- ja kaakkoisrinteellä. Paikalla on noin 100 pientä röykkiötä, jotka ovat todennäköisesti historiallisen ajan viljelysröykkiöitä.

Tutkimukset: tarkastus 1993, Bilund

60. Terävälä Multamäki

Ajoittamaton kiviröykkiö. III.

PK 4112 03 MIETINSAARI

x = 6799 07, y = 4425 41, z = 85

Tila 2:107, omistaja Kyösti Moilanen

Röykkiö sijaitsee noin 12 km Ruokolahden kirkosta länteen Multamäen kohdalla Äitsaaarentien pohjoispuolella hiekkakuoppaa vastapäätä. Röykkiö on todennäköisesti historiallinen. Röykkiöön liittyy tarinoita.

Tutkimukset: tarkastus 1993, Bilund

61. Hauklappi Valkinhovi

Ajoittamattomia kiviröykkiöitä. III.

PK 3143 10 KÄKÖVESI

x = 6819 70-80, y = 3578 30-40, z = 90-95

Tila 7:83, omistaja Esko Piiparinen

Kohde sijaitsee noin 28 km Ruokolahden kirkosta luoteeseen, Valkinhovin päärakennuksesta noin 150 m luoteeseen. Paikalla on noin 10 todennäköisesti historiallisen ajan kiviröykkiötä.

Löydöt: historiallisen ajan materiaalia

Tutkimukset: tarkastus 1993, Bilund

62. Hauklappi Tervakangas

Ajoittamattomia kiviröykkiöitä. III.

PK 4121 02 SYYSPOHJA

x = 6815 19-29, y = 4423 43, z = 100-112,5

Tila 10:25

Paikalla on kaksi röykkiötä jotka sijaitsevat noin 22,5 km Ruokolahden kirkosta luoteeseen Tervakankaalla olevan mäen rinteellä. Röykkiöt ovat todennäköisesti historiallisia.

Tutkimukset: tarkastus 1991, Luoto

63. Hauklappi Mustatvuoret

Kaareva kiviraunio. luokka II.

PK 3143 11 KÄKÖVESI

x = 6813 40, y = 3573 57, z = 80

Tila 18:00, omistaja Enso Gutzeit Oy

Kohde on kaareva, noin 15 m pitkä kiviraunio, joka sijaitsee noin 29 km Ruokolahden kirkosta luoteeseen Käköveden koillisrannalla veteen laskevalla kalliolla.

Tutkimukset: inventointi 1996, Kähtävä-Marttinen