



KAARINA RAVATTULA RISTIMÄKI

Kivikautisen asuinpaikan ja
rautakautisen ruumiskalmiston kaivaus 2010

Juha Ruohonen
Arkeologia
Turun yliopisto



Turun yliopisto
University of Turku

Arkisto- ja rekisteritiedot

Tutkimuskohde: Kaarina, Ravattula, Ravattulan Ristimäki
Tutkimuksen laatu: kaivaus
MJ-tyyppi: muinaisjäännösryhmät
Tyypin tarkenne: hautapaikat – ruumiskalmisto (rautakautinen), asuinpaikat (kivikautinen)
Kohteen ajoitus: kivikautinen, rautakautinen
Muinaisjäännöstunnus: 202010026

Peruskartta: 1043 12 Littoinen
Yhtenäiskoordinaatit: p 6715690, i 3244142, z 22-24
Sijainti: Turun tuomiokirkosta 4 km itäkoilliseen
Kunta ja rekisterikylä: Kaarina Ravattula
Kiinteistötunnus: 202-437-3-39 Rantatöyräs
Maanomistaja: Arenaria Oy, Fabalis Oy, Merula Oy, Naritima Oy, Pelecanus Oy (yhteisomistus, tilanne 2010)
Osoite: Maariankatu 4, 20110 Turku

Tutkimuslaitos: Turun yliopisto, arkeologia
Kenttätyönjohtaja: FM Juha Ruohonen
Tutkimusavustaja: Fil. yo Toni Paukku
Kaivajat: Ilari Aalto, Emma Hartikka, Riikka Julin, Johanna Kallio, Kim Krappala, Minna Lapinoja, Jussi Moisio, Hanna Pyhtilä, Jani Vidgren

Mittausdokumentointi: FT Henrik Asplund, Miira Kumpulainen, Tuukka Kumpulainen, Anu Soikkeli, Jenny Suikkanen, Heidi Viljanen
Kenttätyöaika: 13.9.-25.9.2010
Tutkitun alueen laajuus: 32,5 m2
Esinelöydöt 2010: TYA 863:1-269
Aikaisemmat esinelöydöt: TYA 672:1-2 (pronssirengas ja palanutta savea) (1998)
Diapositiivit: TYA 360:1-54 (diar. 12.10.2010)
Mustavalkokuvat: TYA 25392-25429 (diar. 12.10.2010)
Digikuvat: TYAdigi19:1-90
Aikaisemmat tutkimukset: Markku Ikkäheimo (tarkastus 1983, ei raporttia), Kaisa Lehtonen (inventointi 1998, TYA, inv. nro 27)

Alkuperäisen kaivauskertomuksen säilytyspaikka: Turun yliopisto, arkeologia
Kaivauskertomuksen kopiot: Turun museokeskus, Museovirasto

Tiivistelmä

Turun yliopiston arkeologian oppiaineen opetuskaivaus järjestettiin 15.-26.9.2010 Kaarinan Ravattulan Ristimäellä. Paikalta oli vuoden 1998 inventoinnissa havaittu soikeita hautamaisia painanteita sekä löydetty yhteen painanteeseen tehdystä koekuopasta palanutta savea ja pronssirengas. Vuoden 2010 kaivauksissa paikalle tehtiin kaksi koejää ja kuusi koekuoppaa. Yhteensä Ristimäelle avattiin kaivausalueita 32,5 m², josta noin 21 m² kaivettiin pohjaan. Tutkimuksissa alueelta tavoitettiin vähintään kaksi eri esihistorian aikahorisonttia. Varhaisin toiminta liittyy löytyneen keramiikan perusteella kivikauden loppuvaiheeseen Kiukaisten kulttuuriin. Intensiivisin maankäyttövaihe paikalla on ollut rautakauden ja historiallisen ajan vaihteessa, jolloin Ristimäkeä on käytetty ruumiskalmistona. Vuonna 2010 paikalta tutkittiin yksi hauta.

Peruskarttaote



Kaarinan Ravattulan Ristimäen sijainti osoitettu nuolella. Ote digitaalisesta peruskartasta 1043 12 Littoinen (2007). © Maanmittauslaitos.

Sisällys

Arkisto- ja rekisteritiedot	1
Tiivistelmä	2
Peruskarttaote	3
Sisällys	4
1. Tausta ja tutkimushistoria.....	5
2. Tutkimukset 2010.....	7
2.1. Tutkimusten tausta ja toteutus.....	7
2.2. Kohteen kuvaus ja topografia.....	9
2.3. Tutkimusalueet ja koordinaatisto sekä korkeuskiintopiste.....	10
2.4. Kaivaus- ja dokumentointimenetelmät sekä löydöt.....	12
3. Kaivaushavainnot	14
3.1. Koeoja 1	14
3.2. Koeoja 2 ja sen laajennus	17
3.3. Koekuopat.....	25
3.4. Muita havaintoja	31
4. Yhteenvedo vuoden 2010 tutkimuksista Ravattulan Ristimäellä.....	32
Lähteet ja kirjallisuus	34

Liitteet

Liite 1. Karttaluettelo

Liite 2. Luettelo hiili- ja maanäytteistä

Kartat

(Löytöluettelo)

(Kuvaluettelot)

1. Tausta ja tutkimushistoria

Kaarinan Ravattulan Ristimäki (mj-rek. kohdetunnus 202010026) sijaitsee Aurajoen länsipuolella lähellä Turun ja Kaarinan rajaa, noin 7,6 km joen nykyisestä suusta ylävirtaan. Paikka on 4,0 km Turun tuomiokirkosta ja 2,9 km Katariinan (ent. Kaarinan) keskiaikaisesta kirkosta itäkoilliseen.

Ristimäki muodostaa niemekemäisen metsäsaarekkeen peltoalueen keskelle, noin 200-250 m etäisyydellä Aurajoen uomasta luoteeseen. Ristimäki jakautuu nykyisin kahteen peltoalueen erottamaan metsäiseen kumpareeseen. Länsiosaa Ristimäestä nimitetään Särvän Ristimäeksi ja se on kooltaan noin 180 x 80 m. Tämän koillispuolella olevaa lähes pohjois-eteläsuuntaista mäkeä kutsutaan Ravattulan Ristimäeksi. Se on kooltaan noin 90 x 50 m ja sijaitsee korkeustasolla noin 22-24 m mpy. Alue kuuluu kokonaisuudessaan Aurajokilaakson kansallismaisema-alueeseen.



Kuva 1. Ravattulan Ristimäki kuvan keskellä (osoitettu nuolella). Kuvattu Muikunvuorelta luoteeseen. Kuva J. Ruohonen / TYAdigi19.2.

Ristimäen läheisyydestä tunnetaan monia eri esihistorian periodeille ajoittuvia muinaisjäännöksiä, kuten kuppikiviä, rautakautisia hautaröykkiöitä ja kivikautisia asuinpaikkoja. Ympäristöstä on myös tehty runsaasti irtolöytöjä. Ravattulan historiallinen, yhä asuttu kylämäki sijaitsee Ristimäestä noin 300 m koilliseen.

Vanhin maininta Ravattulan kylästä on vuodelta 1378. Kylä on kuulunut keskiajalla ns. suomalaisen oikeuden piiriin, joten sitä on historiantutkijoiden mukaan pidetty

viimeistään 1200-luvun lopussa perustettuna kylänä (Oja 1981, 40-41, 226-227). Uuden ajan alussa Ravattula on ollut talomäärältään Kaarinan pitäjän suurin kylä (Oja 1981, 60). Ravattulan kylän rakenne on säilynyt melko muuttumattomana 1700-luvulta näihin päiviin.

Toisin kuin moneen muuhun Aurajoen varren rautakauden lopun tai varhaishistorialliseen kalmistoon, Ravattulan Ristimäkeen ei liity tai siitä ei ole säilynyt mitään kalmistosta kertovaa perimätietoa, kuten tarinoita hautauksista, löydöistä tai kirkollisesta rakennuksesta. Kuitenkin paikan nimi – Ristimäki – on mielenkiintoinen, ja se saattaa pitää sisällään paikan luonteesta kertovan komponentin. Ristimäki -nimityksen tarkempi ikä ei kuitenkaan ole tiedossa.



Kuva 2. Ote Jac. Stålströmin 1760-luvulla Ravattulan kylästä laatimasta isojakokartasta. Kylämäki karttaotteen oikeassa yläreunassa ja Aurajoki alalaidassa. Ristimäen arvioitu sijainti ympyröity. MHA A22:39/1-2, KA.

Arkeologi Anna-Liisa Hirviluoto inventoi vuonna 1954 silloisen Kaarinan kunnan alueen muinaisjäännökset. Hirviluoto kävi myös Ristimäen länsiosassa löytäen mäki-alueen lounaislaidalta mahdollisen hautaröykkiön (Särvä Ristimäki, mj-rek. 202010025). Paikka on todennäköisesti 1970-luvulla jäänyt täytemaana tuodun savimassan alle, eikä siitä ole enää jälkeinpäin tehty varmoja havaintoja (esim. Lehtonen 2009, 184). Mahdollisesti Hirviluoto kävi inventoinnin yhteydessä Ristimäen itäiselläkin puolella eli Ravattulan Ristimäellä, muttei havainnut mitään raportissa mainittavia merkkejä mahdollisesta muinaisjäännöksestä. Paikka lienee inventointiaikana 1950-luvulla ollut käytössä laitumena, jolloin havainnointi on käytännössä ollut vaikeaa.

Tutkimushistoriallisesti Ravattulan Ristimäki onkin melko tuore muinaisjäännös. Tosin jo A. M. Tallgren mainitsee Kaarinan pitäjän kiinteiden muinaisjäännösten luettelossaan

vuodelta 1918 Ravattulan Ristimäellä sijaitsevan keskisen rautakauden kalmiston (Tallgren 1918, 116). Tässä hän lienee erehtynyt kylän nimestä ja on kohteella tarkoittanut läheistä, joen vastakkaisella puolella noin 700 m alavirtaan sijaitsevaa silloista Kaarinan (nyk. Turun) Kuralan Ristimäkeä (esim. Tallgren 1931, 117-118; Ristimäki I-II, mj-rek. 853010004).

Ravattulan Ristimäellä kiinnitettiin kuitenkin 1980-luvulla huomiota siihen, että saarekkeella erottui useita epämääräisiä matalia painanteita. Esimerkiksi arkeologi Markku Ikäheimo oli 1983 havainnut paikalla monia pitkänomaisia painanteita (ei raporttia; Lehtonen 1998). Alueella on mahdollisesti 1980-luvulla tehty myös jonkinlaisia arkeologisia koe- tai prospektointitutkimuksia, joita ei ilmeisen tuloksettomina ole kuitenkaan raportoitu.

Kohde löytyi tai todettiin virallisesti muinaisjäännökseksi kuitenkin varsinaisesti vasta Turun yliopiston arkeologian oppiaineen ja Liedon Vanhalinna -säätöön laajassa ja monivuotisessa Aurajokilaakson inventointihankkeessa ”Aurajokilaakson maahan kätetty menneisyys”. Hankkeeseen liittyvän vuonna 1998 toteutetun Kaarinan inventoinnin yhteydessä Ravattulan Ristimäeltä havaittiin useita raportoituja kohteita (1998 inventointiraportin kohteet 27, 56 ja 55). Kohde 27 on mäen lounaisosassa sijaitseva mahdollinen ruumiskalmisto, jossa havaittiin 5-7 suhteellisen selvää, pääasiassa lounais-koillisuuntaista painannetta, joiden lisäksi paikalla oli useita matalampia ja epäselvempiä vajoamia. Yhteen tällaiseen painanteeseen kaivettiin inventoinnissa poikkisuuntainen koeoja, josta tuli noin 40 cm syvyydestä esiin muutama pala palanutta savea sekä pronssinen, halkaisijaltaan noin 3,5 cm suuruinen rengas (TYA 672:1-2). Poikkileikkaukseltaan koveran renkaan ympärillä oli jäljellä hyvin säilynyttä tekstiiliä, jota alkuun pidettiin lautanauhana. Renkaan käyttötarkoitusta ei tarkemmin ole selvitetty, mutta se kangaslöytöineen ajoitettiin myöhemmin konservaattori Leena Tomanterän toimesta karkeasti varhaiskeskiaikaiseksi. Renkaan ympäri kierretty nauha osoittautui tarkemmissa tutkimuksissa pirtanauhaksi (Lehtonen 2009, 183; Penna-Haverinen 2009, 185-186).

Ravattulan Ristimäkeä on 1998 tehtyjen havaintojen ja koekuopasta saatujen löytöjen perusteella pidetty mahdollisena kalmistomäkenä, johon vainajat olisi haudattu polttamatta. Mäen pohjoispuolella havaitun matalan epämääräisen kivikon perusteella pidettiin vuoden 1998 inventoinnissa lisäksi mahdollisena, että paikalla olisi myös ruumiskalmistoa varhaisempi polttokenttäkalmisto (inventointiraportin kohde 56; Lehtonen 2009, 182-183). Lisäksi mäen kaakkoisosassa havaittiin kookas kiviraunio, todennäköinen pellon raivauksessa syntynyt röykkiö (inventointiraportin kohde 55).

2. Tutkimukset 2010

2.1. Tutkimusten tausta ja toteutus

Turun yliopiston arkeologian oppiaineen perusopetukseen liittyvä opetuskaivaus (ARKE1513 A7 Opetuskaivaus) järjestettiin Ravattulan Ristimäellä 13.9.-25.9.2010.

Ristimäen valintaan tutkimuskohteeksi johtivat muun muassa sieltä tehdyt aikaisemmat inventointilöydöt ja -havainnot, paikan kiinnostava nimi ja helppo saavutettavuus sekä hautatutkimusten pitkä traditio oppiaineessa. Paikalla tehtiin katselmus oppiaineen henkilökuntaan kuuluvien amanuenssi Henrik Asplundin, lehtori Kristiina Korkeakoski-Väisäsen sekä allekirjoittaneen kanssa alkukesästä 2010. Lisäksi 26.8.2010 Ristimäellä käytiin paikan 1998 inventoineen arkeologi Kaisa Lehtosen kanssa.

Monista paikkaan liittyvistä mielenkiintoisista tutkimuskysymyksistä esille nostettiin paikan tarkemman luonteen selvittäminen, kohteen ajoittaminen sekä paikan säilyneisyyden sekä laajuuden selvittäminen. Tarkoituksena oli lisäksi aloittaa tutkimusalueesta ja sen lähiympäristöstä tarkka yleiskartoittaminen.

Ravattulan Ristimäen ohella tutkimuslupa haettiin Ristimäen luoteiskulmasta noin 140 m länteen sijaitsevalle kuppikivikohteelle nimeltä Mattilan kuppikivi 1 (mj-rek. 202010027). Alkuperäisenä tarkoituksena oli tutkia kuppikiven ympäristöä pienellä tasokaivausalueella. Tutkimuksista tällä kohteella kuitenkin luovuttiin, sillä pelto kuppikiven ympärillä aivan kiveen asti oli raivattu viljelykseen eikä alkuperäistä maanpintaa kiven lähetyvillä ollut lainkaan säästynyt. Peltoalue oli lisäksi tutkimusten aikana viljelyksessä.



Kuva 3. Mattilan kuppikivi 1 ja tämän takana Ravattulan Ristimäki. Kuvattu itäkaakkoon. Kuva J. Ruohonen / TYA 360:4.

Myös Ristimäkeä ympäröivien peltojen pintapöiminnasta oli luovuttava peltojen ollessa joko kesannolla tai suorakylvön kautta oraalla; lisäksi Ristimäen lähipelto, pohjoispuolen peltoja lukuunottamatta, ovat todennäköisesti suurelta osin 1970-luvulla jääneet

täytemaana tuodun savimassan alle, jota on alueella parhaimmillaan 1,5-2 metriä. Vanhan asutuksen merkkejä on näiltä pelloilta etsitty, mutta tuloksetta (esim. Lehtonen 2009, 184). Ainoastaan Ristimäen pohjoispuoliset pellot ovat säästyneet täyttömaalta.

Kahden viikon pituisella sateisella opetuskaivausjaksolla syyskuussa 2010 kenttätöjohtajana toimi Turun yliopiston arkeologian assistentti Juha Ruohonen ja harjoittelijana arkeologian opiskelija Toni Paukku. Kentällä työskentelivät kaivamiseen tutustuen arkeologian pää- ja sivuaineopiskelijat Ilari Aalto, Emma Hartikka, Riikka Julin, Johanna Kallio, Kim Krappala, Minna Lapinoja, Jussi Moisio, Hanna Pyhtilä ja Jani Vidgren. Lisäksi amanuenssi Henrik Asplundin johtamaan kenttätömetodiikan (ARKE1516 A10 Kenttätömetodiikka) mittaus- ja dokumentointityöskentelyyn osallistuivat arkeologian opiskelijat Miira Kumpulainen, Tuukka Kumpulainen, Anu Soikkeli, Jenny Suikkanen ja Heidi Viljanen.

Tutkimuksista tiedotettiin ennen kaivausten alkua lähistön asukkaille sekä kaivausten loppuvaiheessa tiedotusvälineille. Opetuskaivausten aikana Ristimäellä kävi paikallisten ja tiedotusvälineiden edustajien lisäksi runsaasti muita vierailijoita. Kävijöistä mainittakoon FM Jouko Pukkila, FK Jaana Riikonen ja FM Sari Mäntylä-Asplund. Lisäksi Vare ry. järjesti etenkin uusille opiskelijoille suunnatun Aurajoen varren muinaisjäänöksiin liittyvän muinaisjäänöskävelyn 17.9.2010, jonka viimeisenä kohteena käytiin tutustumassa Ristimäen kaivauksiin.

Tutkimukset huomioitiin laajalti eri tiedotusvälineissä. Kaivaukset uutisoitiin mm. seuraavissa sanomalehdissä: Turun Sanomat (24.9.2010), Åbo Underrättelser (25.9.2010) ja Kaarina-lehti (29.9.2010). Lisäksi tutkimuksia esiteltiin Turku-TV:ssä 23.9.2010 ja aihe oli esillä Turun yliopiston www-sivuston etusivulla (www.utu.fi) sekä yliopiston Aurora-lehdessä (4/2010) ja Turun yliopiston verkkolehdestä (www.utuonline.fi). Tutkimuksia on esitelty lisäksi Museoviraston järjestämässä, vuoden 2010 kenttätöitä esittelevässä tilaisuudessa Kansallismuseossa (25.11.2010), Kaarina-seuran järjestämässä tilaisuudessa (21.2.2011) sekä arkeologisia kenttätöitä Varsinais-Suomessa 2010 esittelevässä tilaisuudessa (15.4.2011).

2.2. Kohteen kuvaus ja topografia

Ravattulan Ristimäki on kooltaan noin 90 x 50 m oleva metsäsaareke, joka sijaitsee korkeustasolla noin 22-24 m mpy. Hieman ympäristöään korkeammalla olevaa saarekettä ympäröi pelto kaikissa ilmansuunnissa. Ristimäen puusto koostuu havu- ja lehtipuista. Saarekkeen keskiosassa kasvaa pääasiassa lehtipuuta, lähinnä haapaa sekä jonkin verran myös pihlajaa. Etenkin saarekkeen reunoilla kasvaa mäntyä, pohjoisosassa myös katajaa. Ristimäen eteläpuoli on melko ryteikköinen, ja alueella on runsaasti kaatuneita puita. Paikan aluskasvillisuus on melko matalaa ja koostuu lähinnä mustikasta ja kielosta, reunaosilta myös puolukasta.

Alueella on kauttaaltaan melko ohut turve/pintakerros. Kasvillisuuskerroksen jälkeen maa on ruskeaa sekoittunutta hyvin humuksensekaista hiekkaa, jossa on runsaasti juuria.

Noin 20-30 cm syvyydessä maa muuttuu pääsääntöisesti ruskeaksi-kellertäväksi hiekaksi. Paikkaa ei ole ainakaan 1900-luvulla käytetty viljelyyn, mutta paikallisten kertoman mukaan siellä on laidunnettu vielä 1970-luvulla.



Kuva 4. Yleiskuva Ravattulan Ristimäestä. Kuvattu itäkoilliseen. Kuva J. Ruohonen / TYAdigi19.5.

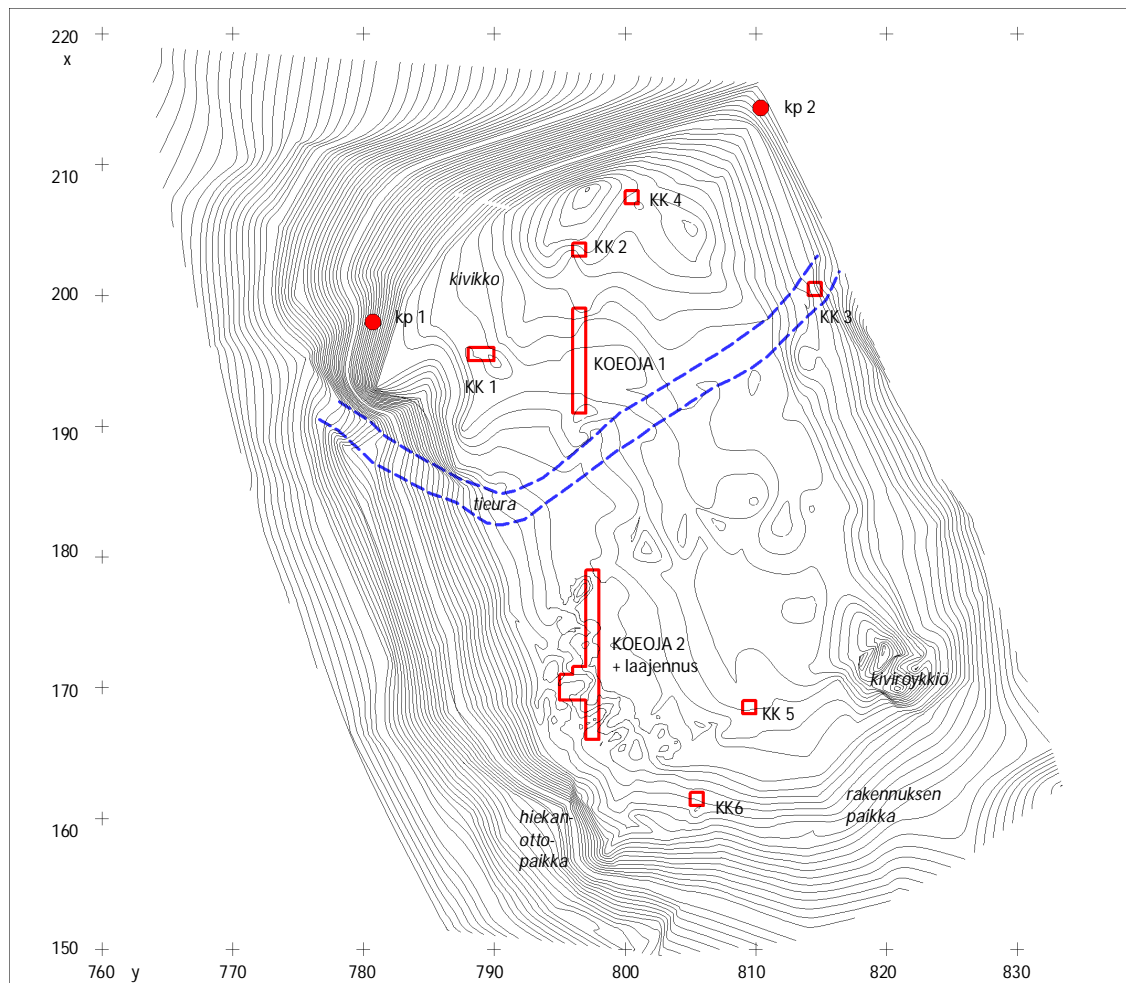
Vanhasta ihmistoiminnasta kertovia merkkejä on Ristimäellä havaittavissa melko vähän. Ravattulan Ristimäen keskiosan poikki kulkee sen länsipuolelta mäelle tuleva, lähes lounais-koillissuuntainen vanha tieura. Mäen pohjois- ja luoteisosassa on kivikkoa, jonka kivistä osa on melko särmikkäitä; luultavasti ainakin osa kivistä on tuotu paikalle lähialueelta ja ympäröiviltä pelloilta. Toinen laaja kivirykelmä on saarekkeen kaakkoisosassa, jossa on halkaisijaltaan noin kuusimetrinen kiviraunio. Tästä lounaaseen lähellä pellon rajaa on ollut todennäköinen ladon tai muun suorakaiteen mutoisen rakennuksen paikka. Pohjoisosan kivikon lähellä havaittiin myös rivissä olevan kiveyksen päällä kookkaan hirren jäänteet; näistä jonkin matkaa itään löytyi hirsistä ja laudoista koostuva jätekasa sekä tämän eteläpuolella vanhoja öljytynnyreitä. Ristimäen lounaiskulmasta on vedetty jonkin verran hiekkaa.

2.3. Tutkimusalueet ja koordinaatisto sekä korkeuskiintopiste

Ristimäen läpi kulkevan tieuran pohjoispuolelle sijoitettu tutkimusalue nimettiin alueeksi 1 ja eteläpuoleinen alueeksi 2. Yhteensä näille molemmille tutkimusalueille avattiin tasokaivausmenetelmänä kaivettavaa aluetta 25,5 m², josta noin 14 m² kaivettiin pohjaan. Lisäksi Ristimäelle kaivettiin kuusi koekuoppaa, joista yksi oli 2 m² laajuinen ja viisi

avattiin neliömetrin laajuisena. Yhteensä kaivausalueita Ristimäelle avattiin 2010 tutkimusten yhteydessä 32,5 m², josta noin 21 m² kaivettiin pohjaan.

Korkeus tutkimusalueelle siirrettiin Ravattulan Ristimäeltä pohjoiseen noin 800 metrin etäisyydellä sijaitsevalta korkeuskiintopisteeltä. Piste on Turun ja Kaarinan rajalla sijaitsevan Häämäen läntisimmällä niemekkeellä avokalliolla heti mäen läpi kulkevan tieuran länsipuolella. Korkeuskiintopisteen numero on 727 ja koordinaatit ETRS-GK23-järjestelmässä $x = 6707363,5$ ja $y = 23463446,5$. Pisteen korkeus N2000-järjestelmässä on 19,335 m mpy.



Kuva 5. Yleiskartta Ravattulan Ristimäestä. Karttaan merkitty tutkimusalueet (koeajat 1-2, koekuopat [KK] 1-6 ja kiintopisteet [kp]). Korkeuskäyrät 5 cm välein. Karttoitus H. Asplund, muokaus J. Ruohonen.

Tutkimuksia varten Ristimäelle laadittiin oma paikallinen koordinaatisto, jossa x kasvaa pohjoiseen ja y itään. Suuntaus asetettiin bussolin (asteikko 400 goonia) avulla neulapohjoiseen. Asemointia varten alueelle tehtiin kolme paikalliseen koordinaatistoon sidottua kiintopistettä. Kiintopiste 1 sijaitsee Ristimäen luoteisosassa kalliopaljastumassa; pisteen sijainti on paikallisessa koordinaatistossa $x = 197,962$, $y = 780,728$ ja $z = 23,565$ (YKJ p = 6715698, i = 3244128). Kiintopiste 2 sijaitsee edellisestä noin 35 m koilliseen,

Ristimäen koillisosan kalliassa. Pisteen sijainti on paikallisessa koordinaatistossa $x = 214,346$, $y = 810,361$ ja $z = 23,712$ (YKJ p = 6715710, i = 3244160). Kiintopiste 3 tehtiin tästä noin 40 m itään mäen itäpuolella olevalle pienelle, koivuja kasvavalle viljelemättömälle saarekkeelle kookkaan maakiven eteläpuolelle kalliopaljastumaan. Pisteen sijainti on paikallisessa, tutkimuksia varten laaditussa koordinaatistossa $x = 220,081$, $y = 849,783$ ja $z = 21,429$ (YKJ p = 6715723, i = 3244200). Kiintopisteet merkittiin maastoon poraamalla niiden paikoille kallioon reikä.

2.4. Kaivaus- ja dokumentointimenetelmät sekä löydöt

Ylin pintamaa poistettiin tutkittavilta alueilta lapioilla viistäen ja esiin saatu taso siivottiin kaivauslastoilla. Varsinaiset kaivauserrokset kaivettiin lastoilla ja tarvittaessa käyttämällä erikoistyövälineitä. Kaikki kaivettu maa-aines pyrittiin seulomaan pintamaata ja selvästi puhdasta pohjamaata lukuunottamatta. Seulomispaikoille seulotun maa-aineksen alle asetettiin muovivaakerrosten sekoittumisen estämiseksi. Metallinilmaisinta käytettiin kaivausalueilla ennakoivasti ennen kerrosten kaivamista osoittamaan esiin mahdollisesti tulevien metalliesineiden sijaintia.

Kaivauksilla käytettiin seuraavaa kerros- ja tasojärjestystä: turve/pintakerros ja 0-kerros (pääas. ohut pintakasvillisuus ja sitä seuraava humuksensekainen multa/hiekka), taso 1, kerros 1, taso 2, kerros 2 jne. Kerrokset olivat 10 cm paksuisia ja ne kaivettiin pääasiassa kahdessa 5 cm teknisessä osassa. Kaivetut kerrokset dokumentoitiin kirjallisesti ja tasot dokumentoitiin kuvaamisen (diapositiiville, mustavalkofilmille sekä digitaalisesti) ohella piirtämällä ne paperille mittakaavaan 1:25/1:50.

Koekuopat kaivettiin ilman kerrosjärjestystä puhtaaseen pohjamaahan, mutta joissakin tapauksissa erilliset välitasot valokuvattiin. Kaikki koekuopat dokumentoitiin lopuksi kuvaamalla ja dokumentoimalla ne kirjallisesti. Hauta 1/2010 kaivettiin tason 3 jälkeen yksikkönä alaspäin. Hautaus dokumentoitiin yksityiskohtaisesti.

Tasot ja yksityiskohdat dokumentoitiin kuvaamalla mustavalko- ja diafilmeille sekä digitaalikameralla. Lisäksi otettiin yleis- ja työkuvia. Mustavalkokuvat on luetteloitu Turun yliopiston arkeologian oppiaineen kokoelmiin tunnuksella TYA 25392-25429, diapositiivit tunnuksella TYA 360:1-54 ja digitaalikuvat tunnuksella TYAdigi19:1-90.

Kaivausten aikainen mittausdokumentointi tehtiin takymetriavulla. Käytössä oli oppiaineen takymetrit Topcon GPT-7000i ja Topcon GTS-212. Pinta- ja tasovaaitukset sekä löytöjen talteenotto tapahtui takymetriavulla. Löydöistä mitattiin x , y ja z -koordinaatit, jonka lisäksi löytöpusseihin merkittiin löytökerros ja maalaji sekä mahdollinen yksikkö. Vuonna 2010 takymetreillä aloitettiin myös Ristimäen yleiskartoitus.

Kaikki löydetyt esineet otettiin talteen pintakerroksesta täysin resentiksi tulkittuja löytöjä lukuun ottamatta. Esineet talletettiin Turun yliopiston arkeologian oppiaineen kokoelmiin

tunnuksella TYA 863:1-269. Metalliesineet röntgenkuvattiin ja konservoitiin Turun museokeskuksen konservointiyksikössä.

Löytöjen luettelointi noudattaa seuraavaa järjestystä: koeja 1 (:1-69), koeja 2 (:70-236), koekuopat 1-6 (:237-267). Luettelon loppuun on lisäksi lueteltu kaksi tutkimusalueiden ulkopuolista löytöä (:268-269). Edellä mainittujen tutkimusalueiden sisällä luetteloinnissa noudatetaan kerrosjärjestystä (koeajat). Koeajasta 2 on lisäksi erotettu tutkitun haudan 1/2010 täytemaa sekä varsinaiseen hautaukseen todennäköisesti liittyvät löydöt. Kerroksittain tai yksiköittäin löydöt on järjestetty löytöluokittain (metalliesineet, saviastian palat, iskokset, palanut savi jne.). Löytöluokittain löydöt on esitetty kerroksen sisällä paikallisessa koordinaatissa etelästä pohjoiseen. Koekuoppien osalta löydöt on esitetty löytöluokittain. Mahdollisissa huomautuksissa tai lisätiedoissa on tarvittaessa esitetty tarkempia löytötietoja tai muita huomioita.

Tutkimusten yhteydessä otettiin myös hiili- ja maanäytteitä sekä näytteitä spot-analyysia varten. Otetuista näytteistä on luettelo raportin liitteenä.

Pohjaan kaivetuiksi tulkituille alueille tehtiin koepistoja asian varmistamiseksi. Kaivausten päättyessä pohjaan kaivamattomien kaivausalueiden pohjalle asetettiin suodatinkankaat ja kaikki alueet täytettiin entiselleen. Osa kaivausalueen rajoja merkitsevistä paaluista jätettiin paikoilleen, mutta niiden lisäksi kaivausalueiden päätyihin asetettiin maan sisään noin 20 cm pituista harjaterästä.



Kuva 6. Koeaja 1 paalutettuna. Kuvattu pohjoiseen. Kuva J. Ruohonen / TYAdigi19.6.

3. Kaivaushavainnot

3.1. Koeoja 1

Välittömästi saarekkeen läpi kulkevan tieuran pohjoispuolelle, nykyiseen metsämaastoon tasaiselle alueelle, avattiin pohjois-eteläsuunnassa kahdeksan metriä pitkä ja metrin leveä koeoja (koeoja 1) koordinaattien $x = 191,00-198,99$ ja $y = 796,00-796,99$ väliselle alueelle.

Pintamaa ja kerros 0

Ohut noin 2-4 cm pintamaa poistettiin alueelta alkuun lapiolla. Pintamaasta ei tehty löytöjä. Tämän alta tuli esiin hyvin humuksensekainen tumma hiekka, jossa oli runsaasti juuria. Tätä kerrosta poistettiin kaivauslastoilla ja osin lapiolla viistäen noin 10 cm syvyyteen asti. Koeojasta tuli kauttaaltaan esiin vaihtelevankokoisia kiviä, joista osa vaikutti tulella tai muutoin rapautuneilta. Ruudussa 192/796 sijaitseva kiveys vaikutti ihmistekoiselta rakenteelta.

Pintamaan alta kaivetusta kerroksesta löytyi kaikkiaan kahdeksan taottua rautanaulaa tai sellaisen katkelmaa (TYA 863:1-8) todennäköisesti historialliselta ajalta.

Kerros 1

Kerros oli kaivettaessa pääosin humuksensekaista ruskehtavaa hiekkaa. Kaivettaessa poistettiin selkeästi rakenteisiin kuulumattomia kiviä; kookkaat, profiiliin ulottuvat tai rakenteisiin kuuluvat jätettiin dokumentointia varten paikoilleen. Ruudun 192/796 lisäksi toinen todennäköinen kivetty paalunsija varmistui ruudun 191/796 alueelta. Nämä sijaitsivat samassa tasossa vain noin 1,5 m etäisyydellä toisistaan. Ruudun 191/796 koillisosassa havaittiin keskittymä rapautuneita pieniä kiviä.

Kerroksesta tulivat esiin löydöt TYA 863:9-26.



Kuva 7. Koeoja 1, taso 1. Kuvattu etelään.
Kuva J. Ruohonen / TYAdigi19.11.



Kuva 8. Koeoja 1, taso 2. Kuvattu pohjoiseen. Etualalla kaksi kivettyä paalunsijaa. Kuva J. Ruohonen / TYAdigi19.32.

Nämä koostuivat kookkaasta tekstiilipainanteisesta saviastian pohjapalasta (:9) sekä kahdesta koristelemattomasta saviastian palasta (:10-11). Lisäksi kerroksesta löytyi 33 kpl palanutta savea (:12-26), jossa yhdessä havaittiin selkeä puupainanne.



Kuva 9. Kivettyt paalunsijat ruutujen 191-192/796 alueella koeojassa 1 ja tasossa 2 (eteläisempi paalunsija 1, pohjoisempi paalunsija 2). Kuvattu länteen. Kuva J. Ruohonen / TYAdigi19.35.

Kerros 2

Maa oli pääosin ruskeaa-vaaleanruskeaa ja sekoittunutta hiekkaa, mutta muutamien osien havaittiin vielä pieniä humuksensekaisen tummanruskean hiekan alueita; osa alueesta vaikutti kaivetun jo puhtaaseen vaaleaan pohjamaahan asti. Kivien määrä oli huomattavasti aikaisempaa vähäisempi. Alueelta tuli esiin yksi mahdollinen palanut kivi ruudun 195/796 alueelta.

Uusia kiinteitä rakenteita ei kerroksesta tullut esiin. Aikaisemmasta kerroksesta havaitut kaksi kivettyä paalunsijaa purettiin ennen tason dokumentointia. Säännöllisenmuotoisen kiveykset koostuivat 5-7 kpl toisiinsa yhteydessä olevista kivistä. Pohjoisempi kiveys (paalunsija 2) oli halkaisijaltaan noin 35-40 cm ja eteläisempi (paalunsija 1) 25-35 cm; rakenteiden syvyys oli noin 15 cm. Pohjoisemman paalunsijan alta otettiin hiilinäyte.

Kerroksesta saatiin talteen löydöt TYA 863:27-62. Paikalta löytyi mm. toinen tekstiilipainanteinen keramiikan pala, kolme mahdollista kvartsi-iskosta ja kaksi kivilaji-iskosta. Lisäksi löytyi neljä yhteen liitettävää hiekkakiven palasta, joista kolmessa havaittiin hioutunutta pintaa. Palanutta savea löytyi kaikkiaan 58 kpl.

Kerros 3

Kaivettava hiekka oli kerroksessa selvästi aikaisempaa vaaleampaa eikä uusia rakenteita tullut esille. Kerros kaivettiin puhtaaseen pohjamaahan, vaaleanruskeaan tai harmaaseen hiekkaan, asti. Kerroksesta löytyi enää kaksi kvartsi-iskosta sekä 11 kpl palaneen saven kappaletta, joista yksi oli selkeä savitiivisteiden pala (TYA 863:63-69).

Yhteenveto koeojasta 1

Alueelle 1 avattiin pohjois-eteläsuunnassa oleva kahdeksan metriä pitkä koeoja. Kaivausalueen kulttuurimaakerros oli varsin ohut ja sekoittunut. Kaivettu alue oli myös melko kivinen; kivien joukossa oli jonkin verran mahdollisesti tulesta rapautuneita kiviä. Kiinteinä rakenteina koeojan eteläpäästä löytyi kaksi kivettyä paalunsijaa läheltä toisiaan.

Koeojan löydöt (TYA 863:1-69) koostuivat pinnasta löytyneiden takonaulojen ohella keramiikan paloista, kvartsi-iskoksista, kivilaji-iskoksista, mahdollisen hioinkiven kappaleista sekä palaneesta savesta. Tunnistettavat saviastian palat olivat tekstiilipintaista ja viittaavat Kiukaisten keramiikkaan. Samaan myöhäiskivikautiseen tai varhaismetallikautiseen toimintaan liittyvät löydetyt kvartsi- ja kivilaji-iskosten kappaleet. Palanutta savea, josta osa oli selvästi savitiivistettä, löytyi alueelta kaikkein runsaimmin. Löytöjen levintä koeojan alueella oli melko tasainen.



Kuva 10. Koeoja 1, taso 3. Kuvattu pohjoiseen. Kuva J. Ruohonen / TYAdigi19.47.



Kuva 11. Lähikuva kivetystä paalunsijasta 2 ruudussa 192/796. Kuvattu koilliseen. Kuva J. Ruohonen / TYAdigi19.45.

3.2. Koeoja 2 ja sen laajennus

Saarekkeen läpi kulkevan tieuran eteläpuolella hyvin loivasti etelään viettävällä alueella sijaitsi tutkimusalue 2. Tämän alueen länsipuolelta oli jo aikaisemmin (1983, 1998) havaittu pitkänomaisia painaumuksia, joita pidettiin mahdollisina hautapainanteina. Ennen kaivaustutkimusten aloittamista tämä lehtipuita kasvava alue oli hyvin ryteikköinen ja osin myös vaikeakulkuinen. Paikalla erottui ennen raivausta vain muutamia epämääräisiä lounais-koillissuuntaisia maastopainumia. Kasvillisuuden raivauksen ja puuston harvennuksen jälkeen paikalta havaittiin toistakymmentä selkeää painannetta, joista osa kartoitettiin kaivausten aikana tarkasti takymetrin avulla; osa painanteista jäi toistaiseksi dokumentoimatta kasvillisuudesta ja takymetrin katvealueista johtuen.

Saarekkeen reunoille kiviä on tuotu todennäköisesti pellolta. Eteläosan kaakkoislaidassa on laajempi noin 6 x 6 m laajuinen kiviraunio, tämäkin mahdollisesti pelloilta kerätyistä kivistä muodostunut raivausröykkiö. Alueen etelälaidassa, röykkiöstä kymmenisen metriä lounaaseen, havaittiin lisäksi mahdollinen ladon tai muun pitkänomaisen rakennuksen paikka. Saarekkeen lounaiskulmasta on otettu jonkin verran hiekkaa; hiekanotto on voinut tuhota muutamien neliömetrien osalta kalmistoaluetta. Ristimäen eteläosassa kalmistoalueella ja sen reunoilla havaittiin myös jonkin verran matalia maakiviä, jotka saattavat liittyä hautarakenteisiin.



Kuva 12. Koeoja 2 ja sen laajennusalue paalutettuna. Kuvattu luoteeseen. Kuva J. Ruuhonen / TYAdigi19.19.

Alueen länsiosaan avattiin vuonna 2010 koeoja, jonka tarkoituksena oli selvittää maastossa havaittujen painanteiden rakennetta ja tarkempaa luonnetta. Lisäksi tarkoituksena oli löytää painanne, johon Kaisa Lehtonen kaivoi vuoden 1998 inventoinnissa koekuopan. Koekuoppaa ei oltu tuolloin merkitty maastoon tai käytössä olleisiin karttoihin; Lehtonen kävi näyttämässä mahdollisen painanteen sijainnin maastossa ennen kaivausten alkua.

Saarekkeen läpi kulkevan tieuran eteläpuolelle avattiin alkuun yhden painanteen läpi kulkeva, pohjois-eteläsuunnassa kolme metriä pitkä ja metrin leveä koeoja (koeoja 2) koordinaattien $x = 176,00-178,99$ ja $y = 797,00-797,99$ väliselle alueelle. Pintaturpeen poiston jälkeen koeojaa laajennettiin etelään kymmenen metriä koordinaattien $x = 166,00-175,99$ ja $y = 797,00-797,99$ väliselle alueelle. Tätä koeojan laajennusta nimitettiin alkuun koeojaksi 3, mutta se yhdistettiin ensimmäisessä dokumentointitasossa kokonaisuudessaan koeojaksi 2. Koeoja leikkasi kaikkiaan viittä maan pinnalle vaihtelevasti erottuvaa hautamaista painauma (painanteiden numerointi 1-5 pohjoisesta etelään).

Koeojaa ei kaivettu kauttaaltaan pohjaan, vaan ainoastaan tasoon 3. Laajennusalue sen sijaan kaivettiin pohjaan: koeojaa laajennettiin tason 2 jälkeen laajemmaksi tasokaivausalueeksi alueella $x = 169,00-170,99$ ja $y = 795,00-796,99$ ja tähän laajennukseen liitettiin lisäksi $0,5 \text{ m}^2$ kokoinen alue koordinaatiston $x = 171,00-171,50$ ja $y = 796,00-796,99$ alueelta. Esiin tullut hauta 1/2010 tutkittiin lopulta pohjaan yksikkönä. Kaikkiaan koeojan 2 avattiin yhtenäistä tutkimusaluetta $17,5 \text{ m}^2$.

Pintakerros

Ohut pintakasvillisuuskerros ja sitä seurannut runsasjuurinen ja erittäin humuksensekainen sekoittunut tumma hiekka poistettiin pääosin lapioilla viistäväällä ja siivottiin lastoilla. Pintakerrosten kaivamisen jälkeen, noin 10-15 cm syvyydellä ei koeojasta tullut esiin selkeitä kiinteitä rakenteita. Maa oli alueella kauttaaltaan tummaa humuksensekaista hiekkaa, joskin satunnaisesti esille oli tullut myös ruskeaa hiekkaa. Etenkin painanteiden kohdalla humuksensekainen maa oli hyvin tummaa. Maa oli koeojan alueella melko kivetöntä, painanteen 1 keskellä ruuduissa 177-178/797 ja ruudussa 169/797 alueelta tuli esiin runsaammin kiviä.

Kerroksesta ei tullut esiin talteen otettavia löytöjä. Kaivettaessa löydettiin jonkin verran melko resenttiä jätettä, kuten rautainen sarana, pieni lasinen apteekkipullo, muovikansi sekä eteläpäädyn läheltä peltipurkin kantta. Näitä löytöjä ei luetteloitu kokoelmiin.

Kerros 1

Kaivettu maa oli osin tummaa humuksensekaista hiekkaa, osin ruskeaa sekoittunutta hiekkaa. Painanteiden kohdalla maa oli syvemmälle selvästi tummempaa ja humuspitoisempaa. Juuria oli aikaisempaa selvästi vähemmän. Kerroksessa havaittiin

edellistä huomattavasti enemmän kiviä. Suuremmat keskittymät ja kookkaimmat kivet vaikuttivat olevan hautapainanteiden kohdalla, vaikka etenkin nyrkinkokoisia ja tätä pienempiä kiviä oli koejossa kauttaaltaan siellä täällä.

Kerroksesta talletettiin löydöt TYA 863:70-91. Löydöt koostuivat kolmesta taotusta rautanaulasta sekä palaneesta savesta, joista osassa oli kasvi- tai puupainanteita.

Kerros 2

Maa oli osin kellertävää-kellertävänruskeaa, puhtaanoloista hiekkaa. Painanteiden kohdalla maa oli selvästi tummempaa sekoittunutta ruskeaa hiekkaa. Hautaläikkien rajat erottuivat melko selvärajaisina puhtaasta maasta. Kaikkiaan kerroksesta saatiin esille kuuden todennäköisen hautaläikän kuviot (hautakuviot 1-6), joista viisi erottui maan pinnalle myös painanteina (painanteet 1-5). Kerroksesta havaittiin jonkin verran hiiltä sekä ruudusta 171/797 noin 40 x 40 cm hiilen ja noensekaisen hiekan alue.

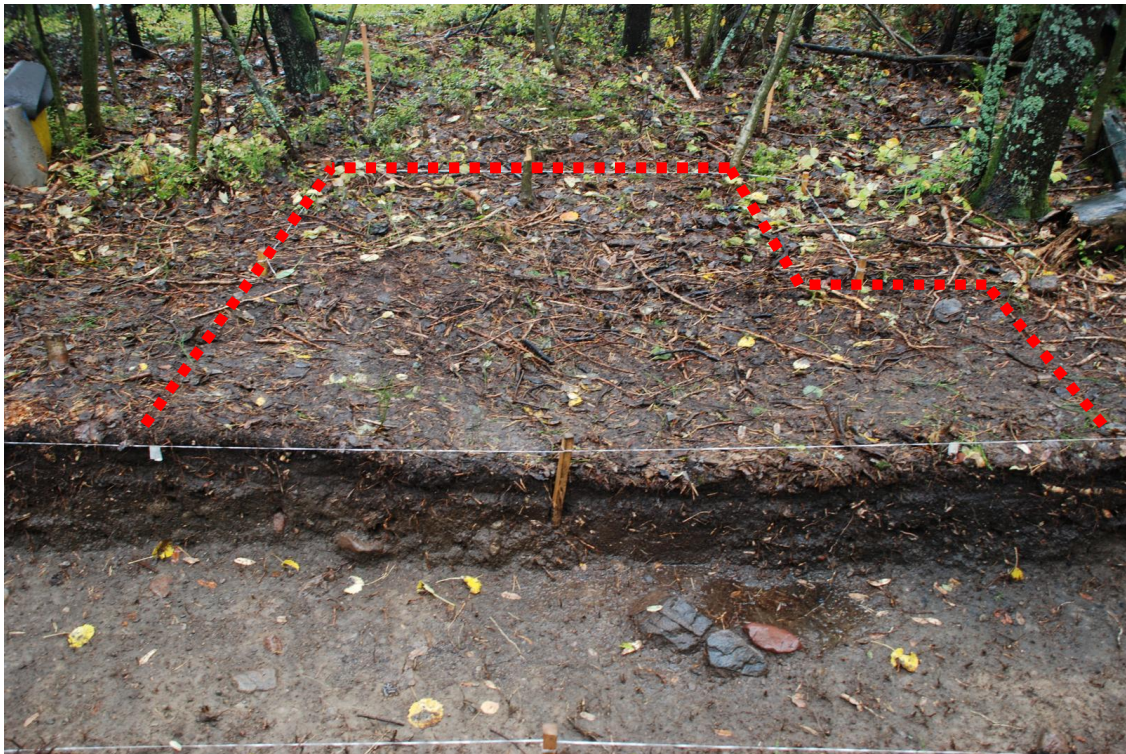


Kuvat 13 (vas.) ja 14 (oik.). Koeoja 2 ja taso 1 (vasemmalla) ja taso 2 (oikealla). Kuvattu etelään. Kuvat J. Ruohonen / TYAdigi19.26 ja TYAdigi19.38.

Kerroksesta esiin tulleet kivet keskittyivät pääosin tummemman maan alueille hautakuvioiden kohdalle. Näiden ulkopuolella osa kookkaammista kivistä oli puhtaassa

koskemattomassa hiekassa. Kivet eivät alueella muodostaneet mitään selkeitä rakenteita, mutta osa vaikutti tarkoituksella esimerkiksi hautaläikkien päätyihin asetetuilta.

Koeojaa laajennettiin alueelle $x = 169,00-170,99$ ja $y = 795,00-796,99$ sekä $x = 171,00-171,50$ ja $y = 796,00-796,99$ ja se kaivettiin laajennusta avattaessa kerralla kerroksen 2 pohjaan. Tarkoituksena oli selvittää yhden maan pinnalle erottuvan painanteen ja koeojassa näkyvän kuvion tarkempaa luonnetta. Painanteen kohdalla saatiinkin esiin noin 30-35 cm syvyydessä suorakaiteen muotoinen noin 240 cm pitkä ja 80 cm leveä tummempaan maan alue, ilmeinen hautakuvio. Läikän reunat erottuivat etelä- ja länsiosassa noin 5 cm paksuisena tumman maan alueena, kun taas läikän sisäosa oli lähinnä punertavanruskeaa hiekkaa. Läikän päädyissä sekä keskellä oli runsaasti kooltaan vaihtelevia kiviä. Pohjoispuolella läikän ulkopuolella oli lisäksi kaksi tummempaan nokisen hiekan aluetta. Uusi mahdollisen hautakuvion reuna tuli esiin alueen luoteiskulmasta (ruudusta 170/795) erottuen ympäröivästä vaaleankellertävästä hiekasta tummanruskeana alueena.



Kuva 15. Koeojan 2 laajennusalue (esitetty katkoviivalla) painanteen 4 kohdalla. Kuvattu länteen. Kuva J. Ruohonen / TYAdigi19.41.

Kerroksen löydöt (TYA 863:92-155) koostuivat taotusta rautanaulasta, kahdesta punertavasta ja melko karkeasekoitteisesta saviastian palasta (:93-94) ja palaneesta savesta. Useissa palaneen saven kappaleissa oli havaittavissa oksa- tai kasvipainanteita ja osa oli poikkileikkaukseltaan kolmiomaisia; yksi palaneen saven kappale oli selvästi kuonaantunut (:125). Löydöistä osa tuli koeojan laajennuksesta: esimerkiksi palopatinoitunut rautanaula (:92) löytyi haudan 1/2010 päällä olevasta maasta, todennäköisestä haudan täyttömaasta.

Tasoa dokumentointia varten siivotessa löytyi kaivauskerroksen pohjalta irtolöytönä hautapainanteen 5 (=hautakuvion 6) kohdalta ($x = 166,81$, $y = 797,78$, $z = 23,48$) tummanruskeasta täyteaasta viuhkamainen pronssispiraalikoriste (:182), jonka yhteydessä oli villatekstiiliä. Kyseessä on todennäköinen esiliinan tai viitan tms. kulmakoriste. Röntgenkuvan perusteella esineessä on kolme vierekkäistä kuusinkertaista spiraalia ja viiden lyhyen (3-4 kertaisia) spiraalin muodostama pääty. Yhdestä lyhyestä spiraalista (toinen kulma) puuttuu kappale. Pronssispiraali löytyi vain 33 cm syvyydeltä nykyisestä pintamaasta ja se lienee päätyntyt haudan täyttömaahan uudempaa hautausta vanhan päälle kaivettaessa.



Kuvat 16 (vas.) ja 17 (oik.). Koeoja 2, taso 3 (noin 30 cm syvyys). Hautakuviot erottuvat vaaleanruskeasta hiekasta tummempina läikkinä. Koeojaa ei kaivettu tätä syvemmälle kuin laajennuksen alueelta. Kuvattu etelään (kuva 16) ja pohjoiseen (kuva 17). Kuvat J. Ruohonen / TYAdigi19.50 ja TYAdigi19.51.

Kerros 3 (haudan 1/2010 alueella koeojan laajennus)

Kerrosta 3 kaivettiin ainoastaan koeojan osan ja siihen liittyvän laajennuksen kohdalta alueelta $x = 169,00-170,99$ ja $y = 795,00-797,99$ sekä $x = 171,00-171,50$ ja $y = 796,00-797,99$. Aluetta kaivettiin kokonaisuutena 5-10 cm kerroksena alaspäin, jonka jälkeen saatu taso dokumentoitiin (taso 3,5).

Hauta erottui ympäröivästä kellertävänruskeasta maasta selvästi tummemman-punaisenruskeana noin 225 cm pitkänä läikkänä. Haudan pohjoispuolella läikän ulkopuolella ollut tummempi nokisen hiekan alue oli ohut ja sen alta tuli todennäköisesti puhdasta vaaleanruskeaa hiekkaa. Alueen luoteiskulmassa olevaa toista mahdollista hautaläikkää ei kaivettu syvemmälle. Haudasta poistettiin pienemmät kivet, mutta paikoilleen jätettiin lounaispuolella syvemmälle mennyt laakea kivi sekä haudan keskivaiheilla pituussuunnassa ollut, poikkileikkaukseltaan hieman kolmikulmainen kookas kivi.



Kuva 18. Koeoja 2, laajennus tasossa 3,5. Hauta 1/2010 erottuu vaaleanruskeasta maasta punertavanruskeana kuviona. Pääosa kivistä keskittyy hautakuvion alueelle. Kuvattu länteen. Kuva J. Ruohonen / TYAdigi19.52.

Haudan ympärillä etenkin sen lounaisosassa havattiin kapea tummemman maan alue, joka teki nurkassa 90 asteen kulman. Rakenne lienee peräisin arkusta, vaikkakaan puuainesta ei kaivettaessa ollut lainkaan säilynyt. Dokumentoidun tason jälkeen hautaa kaivettiin yksikkönä alaspäin.

Kerroksesta talletettiin löydöt TYA 863:156-181 ja :183-184 (palanutta savea). Palanutta savea löydettiin sekä haudan täyttömaasta että sen ulkopuolelta.

Hauta 1/2010



Kuva 19. Hauta 1/2010, välitason dokumentointi. Osa kivistä poistettu. Kuvattu länteen. Kuva J. Ruohonen / TYAdigi19.58.

Dokumentoidun tason jälkeen hautaa kaivettiin yksikkönä alaspäin. Kaivettava hiekka oli haudan täyttömaassa lähinnä ruskeaa sekoittunutta hiekkaa. Syvemmälle kaivettaessa haudan koillisosassa täyttömaasta löydettiin rautanaula (TYA 863:186). Haudan keskivaiheilla pituussuunnassa ollut kookas kivi (koko noin 65 x 30 x 20 cm) poistettiin, ja sen alta paljastui kaksijakoinen kupariseossolki, jonka yhteydessä oli myös orgaanista ainesta (:217). Myös muut haudan täyttömaassa olleet kivet poistettiin.

Hautaustasossa haudan päädyissä havaittiin paikoillaan pystyssä kanta ylöspäin yhteensä kahdeksan (molemmissa päädyissä neljä kpl) kookasta rautanaulaa (:218-221 ja :225-228). Paikallaan pysyneiden naulojen perusteella oli mahdollista mitata arkun kooksi pituussuunnassa tasan 200 cm; arku kapeni toisesta päästään, sillä sen leveys päädyissä naulojen sijainnin perusteella oli noin 40 cm (lounaispääty) ja 34 cm (koillisipääty). Joidenkin naulojen varressa oli



Kuva 20. Haudan 1/2010 keskivaiheilta esiin tullut pronssisolki (TYA 863:217) *in situ*. Kuvattu länteen. Kuva J. Ruohonen / TYAdigi19.79.

havaittavissa puun syitä, joskaan arkkuun kuulunutta puuta ei muutoin ollut lainkaan säilynyt. Kaksi muuta rautanaulaa löydettiin lisäksi haudan keskiosasta (:222-223) ja yksi haudan keskiosasta mahdollisesti hautaustason alapuolelta läheltä puhdasta pohjamaata (:187).



Kuva 21. Haudan 1/2010 lounaispäädyistä löytyneet neljä rautanaulaa (TYA 863:218-221) *in situ*. Kuva J. Ruohonen / TYA 360:50.

Hautakuopan keskiosan luoteisreunalta löytyi haudan suuntaisesti rautaveitsi, jossa oli mineralisoituneelta vaikuttava luukahva ja mahdollisesti nahkaisen tupen jäänteitä (:224). Puukon kärki osoitti löydettyä kohti koillista ja teräpuoli luoteeseen. Mikäli esine on pysynyt paikoillaan, on se todennäköisesti ollut vainajan vasemmalta puolelta lantion kohdalta. Arkun muodon ja puukon sijainnin perusteella vainajan pää olisi sijainnut lounaassa ja jalat kohti koillista. Luuta ei haudassa ollut lainkaan säilynyt. Haudan suunnaksi mitattiin hautaläikän ja paikoillaan pysyneiden ruumisarkun naulojen perusteella 70/270 goonia. Hautaustason pohja oli haudan lounaispäässä 78 cm syvyydessä ja ja kaakkoispäässä 76 cm syvyydessä maanpinnasta mitattuna.

Palanutta savea löytyi haudan täyttömaasta runsaasti. Mielenkiintoisena kuriositeettina mainittakoon hautaustasosta vainajan keskivaiheilta löytynyt, mahdollisesti alavatsan kohdalla ollut, pyöreähkö, lähes 95 g painava palaneen saven kappale (:204). Myös hiiltä havaittiin täyttömaassa jonkin verran, eniten koillispäädyssä, jossa myös oli muutamia rapautuneelta vaikuttaneita, noin nyrkinkokoisia kiviä. Haudasta otettiin kaksi hiilinäytettä.

Yhteenveto koejasta 2

Alueelle 2 avattiin pohjois-eteläsuunnassa oleva 13 metriä pitkä koeoja, jota tutkimusten edetessä laajennettiin yhden hautaläikän kohdalla laajemmaksi tasokaivausalueeksi. Kaivausalueelle ulottui osia kaikkiaan viidestä hautamaisesta painanteesta, jotka noin 30 cm syvyydessä erottuivat ympäröivästä vaaleasta hiekasta selvästi tummempana läikkinä. Kaikki haudat eivät erottuneet maan pinnalle painanteina. Kaikkiaan koeojassa erottui kuusi hautaläikkää ja todennäköinen seitsemäs hautaläikkä tuli esiin koeojan laajennuksen yhteydessä. Hautaläikät eivät koeojan alueella leikanneet toisiaan. Pääosa esille tulleista kivistä sijaitsi hautojen täyttömaassa muodostaen melko selkeitä keskittymiä. Hautojen ja niihin liittyvien kiveysten lisäksi varsinaisia muita rakenteita ei koeojasta havaittu. Koeojasta löydettiin runsaasti palanutta savea ja kaksi saviastian palaa. Saviastian palat olivat melko karkeasekoitteisia ja väriltään punertavia. Lisäksi löytyi joitain taottuja rautanauvoja. Irtolöytönä saatiin yhdestä hautaläikästä esiin pronssispiraalikoriste.

Koeojaa ei kaivettu kerrosta 2 syvemmälle muutoin kuin tutkitun haudan (1/2010) alueelta. Haudan täyttömaasta löytyi runsaasti palanutta savea sekä rautanauvoja. Hautaus oli tehty paikallaan sijainneiden rautanauvojen perusteella arkkuun, mutta puu- tai luuaineistoa ei ollut lainkaan säilynyt. Aikuinen vainaja oli haudattu lounaiskoillisuuntaisesti, mukanaan pronssinen solki ja puukko.

3.3. Koekuopat

Ravattulan Ristimäen alueelle avattiin koeojien lisäksi kuusi koekuoppaa. Näistä koekuopat 1-2 ja 4 avattiin tieuran pohjoispuolelle alueelle 1, koekuoppa 3 tieuran itälaitaan ja koekuopat 5-6 tien eteläpuolelle alueelle 2. Koekuopat olivat 1 m² laajuisia lukuun ottamatta koekuoppaa 1, joka oli pinta-alaltaan 2 m².

Koekuoppa 1 (195/788-789)

Sijainti tieuran pohjoispuolella, koeojasta 1 6 metriä länteen. Koekuopan lähiympäristö erittäin kivikkoista; osa kivistä oli särmikkäitä ja todennäköisesti tuotu paikalle lähipelloilta. Koekuoppa avattiin alkuun 1 m² kokoisena, mutta sitä laajennettiin neliömetrillä länteen kallion tultua matalalta vastaan. Koordinaatit x = 195,00-195,99 ja y = 788,00-789,99.

Stratigrafia ja havainnot: Ohut pintakasvillisuus ja tumma humuksensekainen, runsaasti juuria sisältävä kivetön hiekka 10-20 cm. Kallio tuli esiin koekuopan itäpuolella jo noin 10 cm syvyydestä; länsipuolella humuksensekaisen hiekan alta paljastui vaaleanruskea puhdas hiekka, jossa oli muutamia puhtaaseen maahan ulottuvia nyrkinkokoisia tai tätä kookkaampia kiviä. Koekuopan keskiosassa anomalinen hyvin tumma noensekainen hiekkamaa ulottui kapeana kaistaleena kallion ja hiekan yhtymäkohdassa selvästi muuta ympäristöä syvemmälle. Nokimaasta otettiin maanäyte. Nokimaan päällä kallion vieressä oli jonkin verran punertavaa karkeaa hiekkaa. Koekuopasta ei tullut esiin mitään kiinteitä

rakenteita. Maanpinta koekuopan alueella oli 24,13-24,21 m mpy ja pohja koekuopassa 23,88-24,02 m mpy.

Kuopasta saatiin löytöinä kaikkiaan 7 kpl palaneen saven kappaletta (TYA 863:237-239). Ruudusta 195/789 tuli esiin yksi palaneen saveen kappale (:237) länsiprofiilin läheltä noin 28 cm syvyydestä 25 cm lounaiskulmasta pohjoiseen vaalean hiekan ja tumman humuksensekaisen hiekan rajalta. Edellisen läheltä laajennuksesta (195/788) tuli esiin yhteensä viisi palaneen saven kappaletta (:238) noin 20 cm syvyydeltä tumman humuksensekaisen hiekan alaosasta. Yksi palaneen saven kappale (:239) löytyi lisäksi seulasta.



Kuva 22. Koekuoppa 1. Kuvattu etelään. Kuva J. Ruohonen / TYAdigi19.22.

Koekuoppa 2 (203/796)

Koekuoppa tehtiin melko tasaiselle alueelle koeojan 1 pohjoispuolelle siitä neljä metriä pohjoiseen. Se sijaitsi koeojasta nähden kookkaiden maakivien takana, kohdassa $x = 203,00-203,99$ ja $y = 796,00-796,99$.

Stratigrafia ja havainnot: Ohut pintakerros, paksuus 2-4 cm. Tumma humuspitoinen, runsaasti juuria sisältävä mullansekainen hiekka oli paksuudeltaan noin 20 cm; maa-aineksessa ei ollut juurikaan kiviä. Tämän alta tuli esiin kellertävänruskea-harmaanruskea hiekka. Noin 20 cm syvyydessä itäreunasta tumman humuksensekaisen hiekan ja kellertävän hiekan rajalta löytyi palaneen saven kappale (TYA 863:240). Lisää palanutta savea (:241) löytyi kuopan eteläosasta noin 25-29 cm syvyydestä tumman humuksensekaisen ja kellertävän hiekan rajalta. Puhdas punertavankellertävä tiivis

pohjamaa tuli esille kauttaaltaan noin 30 cm syvyydeltä. Hiekan seassa muutamia nyrkinkokoa hieman isompia kiviä. Maanpinta koekuopan alueella 24,45-24,50 m mpy ja pohja koekuopassa 24,17-24,20 m mpy.

Kuopasta tuli esille löydöt TYA 863:240-241 (palanutta savea 3 kpl). Koekuopasta ei tullut esiin mitään rakenteita.



Kuva 23. Koekuoppa 2. Kuvattu pohjoiseen. Kuva J. Ruohonen / TYAdigi19.23.

Koekuoppa 3 (200/814)

Sijainti tieuralla sen itälaidalla saarekkeen ja pellon rajalla kohdassa $x = 200,00-200,99$ ja $y = 814,00-814,99$. Koekuopan koillisosassa ja -puolella oli ilmeisesti pellon muokkauksen yhteydessä tullut näkyviin avointa maanpintaa, jossa erottui karkeaa hiekkaa/soraa ja runsaasti erikokoisia kiviä, joista osa vaikutti palaneilta. Leikkauksessa koekuopan ulkopuolella oli lisäksi ollut näkyvissä punasavikeramiikan kappaleita ja palanutta luuta jo alkukesästä 2010 tehdyn maastokäynnin yhteydessä.

Stratigrafia ja havainnot: Heti ohuen pintaturpeen poiston jälkeen esiin tuli lähes yhtenäinen kerros nyrkinkokoisia ja tätä kookkaampia kiviä. Maa kivien välissä oli hiekkansekaisesta multamaata. Osa esiin tulleista kivistä vaikutti palaneilta. Kiviä sisältänyt kaivaustaso dokumentointiin kuvaamalla. Kiveystä oli vain yksi kerros, sillä niiden alta tuli esiin noin 30-35 cm syvyydeltä puhdas vaaleanruskea hiekka. Koekuopasta esiin tullut kiveys ei muodostanut mitään selkeää rakennetta, vaan kyseessä lienee ollut tielle ajettu täyttömaa. Maanpinta koekuopan alueella oli 23,80-24,11 m mpy ja pohja koekuopassa 23,66-23,74 m mpy.



Kuva 24. Koekuopan 3 kiveystä. Kuvattu pohjoiseen. Kuva J. Ruohonen / TYAdigi19.64.

Koekuopan löydöt (TYA 863:242-250) koostuivat lasitetun ja lasittamattoman punasavikeramiikan palasista, mahdollisista kvartsi-iskoksista sekä palaneesta luusta. Löydöt tulivat esiin aivan maanpinnasta rikkoutuneesta pintamaasta sekä noin 20-36 cm syvyydeltä kivien välisestä maasta. Kuopasta löydettiin myös resentti kiväärin hylsy.

Koekuoppa 4 (207/800)

Koekuoppa 4 sijoitettiin koeokuopasta 2 noin 4,5 metriä koilliseen melko kivettömälle ja tasaiselle alueelle, tutkimushetkellä vanhojen öljytynnyreiden ja rakennusjätettä sisältävän kasan eteläpuolelle kohtaan $x = 207,00-207,99$ ja $y = 800,00-800,99$.



Kuva 25. Koekuoppa 4 pohjassa. Kuvattu pohjoiseen. Kuva J. Ruohonen / TYAdigi19.73.

Stratigrafia ja havainnot: Ohuen aluskasvillisuuden ja pintakerroksen alla oli humuspitoinen, runsaasti juuria sisältävä tumma hiekka noin 20-25 cm syvyyteen asti. Tämän alla hieno, lähes kivetön ruskeankellertävä hiekka, joka muuttui pian koostumukseltaan tiiviiksi puhtaaksi pohjahiekaksi noin 25-30 cm syvyydessä. Koekuopassa ei havaittu mitään kiinteitä rakenteita. Maanpinta koekuopan alueella oli 24,48-24,59 m mpy ja pohja koekuopassa 24,25-24,26 m mpy.

Koekuopasta saatiin löydöt TYA 863:251-253, ja ne koostuivat kolmesta mahdollisesta kvartsi-iskoksesta sekä kolmesta palaneen saven kappaleesta. Löydöt tulivat esiin 20-25 cm syvyydestä tumman humuksensekaisen hiekan ja vaaleanruskean hiekan rajalta.

Koekuoppa 5 (168/809)

Koekuoppa kaivettiin koejasta 2 tasan 11 metriä itään kohtaan $x = 168,00-168,99$ ja $y = 809,00-809,99$.

Stratigrafia ja havainnot: humuspitoinen, juuria sisältävä tummanruskea sekoittunut hiekka ulottui noin 35-37 cm syvyyteen. Kookkaita, nyrkinkokoisesta lähes päänkokoiseen olevia kiviä alkoi tulla esiin heti ohuen pintakerroksen alta. Humuspitoisen maakerroksen alta esiin tuli hieno, lähes kivetön vaaleanruskea ilmeisen puhdas kiviä sisältävä pohjahiekka, joka tiivistyi alaspäin mentäessä. Pienemmät kivet poistettiin syvemmälle kaivettaessa; osa kivistä ulottui puhtaaseen pohjamaahan asti. Kyseessä on mahdollisesti jonkin kivirakenteen osa, sillä maasto on lähiympäristössä lähes kivetöntä. Maanpinta koekuopan alueella oli 24,13-24,20 m mpy ja pohja koekuopassa 23,77-23,81 m mpy.



Kuva 25. Koekuopan 5 kiveystä. Kuvattu pohjoiseen. Kuva J. Ruohonen / TY Adigi19.49.

Koekuopasta saatiin löydöt TYA 863:254-260. Löydöt koostuivat pyöreäkantisesta rautanaulasta sekä palaneesta savesta (42 kpl). Naula tuli esille noin 26 cm syvyydeltä ja palanut savi vaihtelevasti 33-41 cm syvyydestä sekä kivien välistä että humuksensenkaisesta hiekkamaasta.

Koekuoppa 6 (161/805)

Koekuoppa 6 kaivettiin noin 8,5 metriä koeajan 2 etelälaidasta kaakkoon kohtaan $x = 161,00-161,99$ ja $y = 805,00-805,99$. Paikalla oli havaittavissa matalahko hautamainen lounais-koillissuuntainen painanne, jonka keskiosan kaakkoispuolella koekuoppa sijoitettiin.



Kuva 26. Koekuopasta 6 esiin noin 35 cm syvyydessä esiin tullut lounais-koillissuuntaisen hautakuvion reuna. Kuvattu pohjoiseen. Kuva J. Ruuhonen / TYAdigi19.48.

Stratigrafia ja havainnot: maaperä oli kivetöntä humuksensekaista ruskeaa hiekkää noin 34 cm syvyyteen asti. Tästä syvyydestä saatiin esiin koekuopan pohjoisosasta säännöllinen, todennäköinen luoteis-koillissuuntaisen hautakuvion osa. Samassa tasossa koekuopan itäreunan eteläosassa erottui noin 4 cm paksu hiilensekainen hiekkakerros, jonka alta tuli esiin kellertävä koskematon hiekka ja tämän alta noin 5 cm syvemmältä tiivis harmaankellertävä puhdas hiekka. Tummemman maan alueen (mahdollisen hautakuvion täyttömaa) kaivamista jatkettiin yksikkönä alaspäin sen luonteen selvittämiseksi. Pohja tuli vastaan koekuopan luoteis- ja koilliskulmassa noin 62-65 cm syvyydessä. Todennäköistä haudan täyttömaata ja hautauksen osaa seurasi tiivis harmaankellertävä puhdas hiekka. Pohja oli kaivettu lievästi koveraksi. Kyseessä oli

todennäköinen haudan osa. Maanpinta koekuopan alueella oli 23,72-23,78 m mpy ja pohja koekuopassa 23,15-23,31 m mpy.

Koekuopasta saatiin löydöt TYA 863:261-267 (palanutta savea yht. 35 kpl). Löydöt tulivat esiin 25-58 cm syvyydeltä. Syvemmältä esille tulleet palaneen saveen kappaleet (:265-267) tulivat ruskean hiekan alueelta haudan täyttömaasta. Monessa palassa oli jälkiä kasvi- ja oksapainanteesta.

3.4. Muita havaintoja

Ravattulan halki kulkevalta tieuralta löydettiin heti turpeen alta noin 3-5 cm syvyydeltä vierekkäin kaksi pronssista metallinappia tai nappimaista koristetta (TYA 863:268 $x = 196,03$, $y = 809,80$ ja $z = 24,31$ sekä TYA 863:269 $x = 196,08$, $y = 809,56$ ja $z = 24,30$). Koristeellisissa esineissä on kuvattuna tasasakarainen risti, jonka keskellä kahdeksanlehydykkäinen kukkakuvio.



Kuva 27. Ristimäen keskivaiheilta tieuralta turpeen alta löytynyt ristikuvioinen koristenappi tms. (TYA 863:268) *in situ*. Kuva J. Ruohonen / TYAdigi19.30.

4. Yhteenvedo vuoden 2010 tutkimuksista Ravattulan Ristimäellä

Vuoden 2010 tutkimuksissa Ravattulan Ristimäelle tehtiin kaksi koeojaa ja kuusi koekuoppaa. Yhteensä tutkimusaluetta avattiin koeojissa tasokaivausmenetelmänä 25,5 m², josta noin 14 m² kaivettiin pohjaan. Kuudesta koekuopasta yksi oli 2 m² laajuinen ja viisi avattiin neliömetrin laajuuisena. Yhteensä kaivausalueita Ristimäelle avattiin 2010 tutkimusten yhteydessä 32,5 m², josta noin 21 m² kaivettiin pohjaan.

Kaivaustutkimuksissa alueelta tavoitettiin vähintään kaksi eri esihistorian aikahorisonttia. Varhaisin tunnistettu ihmistoiminta paikalla ajoittuu löytyneen keramiikan perusteella kivikauden loppuvaiheeseen, sillä muutamat tekstiilipainanteiset saviastian pohjan palaset viittaavat Kiukaisten kulttuuriin. Tuolloin Ravattulan Ristimäki on korkeusasemansa 20-25 m mpy puolesta ollut alkuun Aurajoen muinaislahdessa sijainnut pienehkö saari ja myöhemmin mantereeseen yhteydessä ollut, etelään työntyvä niemeke. Samaa keramiikkatyylä tunnetaan mm. Aurajoen vastakkaiselta puolelta Muikunvuorelta sekä Turun Kotirinteestä, Kärämäeltä, Halisista ja Kanttorinmäeltä. Kivi- tai varhaismetallikautiseen toimintaan liittynevät myös muutamat paikalta löytyneet kvartsi- ja kivilaji-iskokset.

Intensiivisin maankäyttövaihe Ristimäellä on ollut rautakauden ja historiallisen ajan vaihteessa. Tuolloin paikalla on sijainnut todennäköinen Ravattulan kylän kyläkalmisto. Kalmiston haudat ovat ruumishautoja, jotka kartoitettujen painanteiden ja vuoden 2010 kaivauksissa esiin tulleiden hautaläikkien ja koeojan 2 koillispuolelle kaivetun koekuopan 6 havaintojen perusteella ovat kaikki samansuuntaisia, ilmansuunta suurinpiirtein lounaasta koilliseen. Hautaukset on tehty järjestyksessä, sillä hautaläikät eivät näytä, ainakaan 2010 avatulla alueella, leikkaavan toisiaan. Pintakerroksista ja täyttömaasta löytyneet löydöt kuitenkin antavat kuitenkin viitteitä siitä, että osa haudoista on mahdollisesti kaivettu vanhojen hautausten läpi tai niitä leikaten.

Vuoden 2010 tutkimuksissa paikalta kaivettiin kokonaisuudessaan pohjaan yksi ruumishauta. Hauta erottui maan pinnalle soikeana painanteena (painanne 4). Varsinaiseen hautaan ei liittynyt selkeitä rakenteita, joskin hautaustasoa ylemmällä tasolla täyttömaassa havaittiin sekä sen päädyissä että keskiosissa runsaasti kiviä, joista osa lienee asetettu tarkoituksella paikalleen. Vainaja oli haudattu maahan lounaiskoillisuuntaan rautanauiloilla kootussa ruumisarkussa noin 75-80 cm syvään hautakuoppaan nykyisestä maanpinnasta mitattuna. Haudassa ei luu- tai puuaines ollut lainkaan säilynyt. Mukaansa vainaja oli saanut pronssisoljen ja puukon.

Vaikka tutkittu kalmistoalue oli pinta-alaltaan pieni (avatut alue 17,5 m² ja pohjaan kaivettu n. 6 m²), hautamaiset painanteet, koekuoppahavainnot sekä hautausten tiheys avatulla alueella viittaa siihen, että hautojen lukumäärä Ristimäen alueella on vähintään useita kymmeniä, ehkä lähempänä sataa. Kalmiston arvioitu laajuus on vuoden 2010 havaintojen perusteella noin 20 x 20 metriä. Hautalöytöjen perusteella kyseessä vaikuttaisi olevan melko myöhäinen, rautakauden loppuvaiheeseen ja/tai varhaiseen keskiaikaan ajoittuva kalmisto.

Kalmistoalueelta löytyi ainoastaan kaksi rautakaudelle mahdollisesti ajoittuvaa keramiikan palaa, molemmat punertavia ja karkeasekoitteisia, koristelemattomia paloja.

Tutkimusalueilta satamäärin löytynyt palanut savi ja savitiiviste ovat vaikeammin liitettävissä mihinkään tiettyyn aikakauteen. Palanutta savea löytyi melko tasaisesti levinneenä molemmista koejista sekä myös kaikista koeuopista. Monessa palaneen saven kappaleessa havaittiin puu- ja kasvipainanteita, lähinnä korsien ja oksien jälkiä, mutta löytöjen joukossa oli jonkin verran myös selkeästi siloteltuja tai kulmikkaita savitiivisten paloja. Kuonaantunutta tai sintraantunutta savea kyseisessä löytökategoriassa havaittiin kaksi kappaletta. Palanut savi on yhdistettävissä rautakautiseen tai tätä varhaisempaan toimintaan, sillä savea löytyi myös hautojen täytemaasta. Etenkin selkeät savitiivisten kappaleet liittyvät paikalla sijanneisiin puurakenteisiin. Tutkimuksissa esille tulleista kiinteistä rakenteista koejasta 1 havaitut kaksi kivettyä paalunsijaa ovat myös ajoituksellisesti ongelmallisia.

Kaikkiaan Ravattulan Ristimäki on kokonaisuudessaan maankäytöltä melko hyvin säilynyt moniperiodinen muinaisjäännösalue. Mäkeä on ainakin 1900-luvulla käytetty laiduntamiseen ja maaperä Ristimäellä onkin ohuen pintakerroksen jälkeen hyvin sekoittunutta, humuksensekaista tummaa-tummanruskeaa hiekkamaata. Avatuilta alueilta ei maaperässä havaittu lainkaan huuhtoumis- ja rikastusmiskerroksia. Ennen laiduntamista Ristimäkeä on saatettu käyttää myös viljelyyn. Arkeofyyttien kaikkalainen puuttuminen Ristimäeltä saattaa liittyä näihin intensiivisiin maankäytön lajeihin. Laiduntamisen jälkeen alue on jäänyt kokonaisuudessaan metsittymään. Paikalle on tuotu, etenkin saarekkeen reunoille ja luoteis- sekä kaakkoiskulmaan, runsaasti kookkaitakin kiviä. Hiekkaa on otettu jonkin verran mäen lounaiskulmasta, mahdollisesti ulottuen nyt todetulle kalmistoalueelle. Todennäköinen ladon tai muun rakennuksen paikka havaittiin Ristimäen etelälaidassa. Pintakerroksista löytyneiden takonaulojen perusteella myös alueen pohjoisosassa on saattanut olla historiallisella ajalla jokin rakennus.

Mainittakoon, että vuoden 1998 inventointihavaintojen perusteella Ristimäen pohjoisosassa epäiltiin olevan polttokenttäkalmisto. Tällaisesta ei vuoden 2010 tutkimuksista saatu viitteitä.

Tutkimuksia Ravattulan Ristimäellä tullaan jatkamaan vuonna 2011.

Juha Ruohonen

Turussa 12.7.2011

Lähteet ja kirjallisuus

Hirviluoto, Anna-Liisa 1954. Kaarinan ja Kuusiston pitäjän kiinteät muinaisjännökset.

Kivikoski, Ella 1981. Kaarinan pitäjän esihistoria. Kaarinan pitäjän historia I. Uusintapainos.

Kivikoski, Ella 1971. Turun seudun esihistoria kivikaudesta noin vuoteen 1150.
Kivikoski, Ella & Gardberg, C. J. Turun kaupungin historia kivikaudesta vuoteen 1366. s. 1-110

Lehtonen, Kaisa 1998. Kaarinan muinaisjännösinventointi. TYA.

Lehtonen, Kaisa 2009. Aurajokilaakson maahan kätkeyty menneisyys, Arkeologinen inventointihanke 1998-2002. Teoksessa: Korkeakoski-Väisänen, K., Pukkila, J. & Lehtonen, H. (toim.) 2009: Muinaisjännös ja maisemakohde. Kaksitoista näkökulmaa arkeologisiin ja kasvitieteellisiin tutkimuksiin Liedon Vanhalinnassa ja sen ympäristössä. Turun Yliopisto Arkeologia ja Liedon Vanhalinna. s. 176-202

MHA A22:39/1-2. Geometrisk Charta öfver Ravattula bys åkrar och Ängar... Jac. Stålström. Kansallisarkisto.

Mj-rek. = Muinaisjännösrekisteri. Museovirasto.
<<http://kulttuuriymparisto.nba.fi/netsovellus/rekisteriportaali/>>

Oja, Aulis 1981. Kaarina keskiajalla ja 1500-luvulla. Kaarinan pitäjän historia I. Uusintapainos.

Penna-Haverinen, Silja 2009. Pronssirengas ja arvoituksellinen pirtanauha Kaarinan Ravattulan Ristimäestä. Teoksessa: Korkeakoski-Väisänen, K., Pukkila, J. & Lehtonen, H. (toim.) 2009: Muinaisjännös ja maisemakohde. Kaksitoista näkökulmaa arkeologisiin ja kasvitieteellisiin tutkimuksiin Liedon Vanhalinnassa ja sen ympäristössä. Turun Yliopisto Arkeologia ja Liedon Vanhalinna. s. 184-185

Tallgren, A. M. 1918. Varsinais-Suomea pitkin ja poikki. Kirjoitelmia ja kuvauksia. Karisto Oy. Hämeenlinna.

Tallgren, A. M. 1931. Varsinais-Suomen esihistoria. Varsinais-Suomen historia I.

Karttaluettelo

Kartta 1. Ristimäki, yleiskartta

Kartta 2. Koeoja 1, vaaitusluvut

Kartta 3. Koeoja 1, taso 1

Kartta 4. Koeoja 1, taso 2

Kartta 5. Koeoja 1, taso 3

Kartta 6. Koeoja 2 ja laajennus, vaaitusluvut

Kartta 7. Koeoja 2, taso 2

Kartta 8. Koeoja 2 ja laajennus, taso 3

Kartta 9. Koeoja 2, laajennus (hauta 1/2010), taso 3,5

Näytteet 2010

Hiili- ja maanäytteet

Näyte 1. Hiilinäyte. Koeoja 1, paalunsija 2, SE-puolelta. $x = 192,60$, $y = 796,67$, $z = 23,92$

Näyte 2. Hiilinäyte. Koeoja 2, hauta 1/2010 täyttömaa. $x = 169,92$, $y = 796,28$, $z = 23,32$

Näyte 3. Hiilinäyte. Koeoja 2, hauta 1/2010, pohjoissivu, hautausaso, noin 40 cm lounaispäädyistä.

Näyte 4. Maanäyte. Koeoja 1, paalunsijan 2 alta. $x = 192,70$, $y = 796,60$

Näyte 5. Maanäyte. Koeoja 1, tumman maan alue. $x = 196,86-197,29$, $y = 796,18-796,37$, $z = 23,99-24,02$

Näyte 6. Maanäyte. Koeoja 1, kerros 3 (tumman maan alue). $x = 195,19-195,56$, $y = 796,00-796,32$, $z = 23,96-24,00$

Näyte 7. Maanäyte. Koeoja 1, kerros 3 (tummanruskean maan alue). $x = 193,83-194,13$, $y = 796,31-796,55$, $z = 23,91-23,95$

Näyte 8. Maanäyte. Koeoja 2, kerros 3, laajennus (nokimaa). Haudan 1/2010 pohjoispuolelta.

Näyte 9. Maanäyte. Koekuoppa 1, tumma noen ja hiilensekainen maa ruutujen 788/195-789/195 rajalla. Näyte noin 26 syvyydeltä.

Näyte 10. Maanäyte. Koekuoppa 6, tumma hiilen- ja noensekainen alue. Kaakkoiskulma, noin 20x15 cm alue, 35-45 cm syvyydeltä.

Näyte 11. Maanäyte. Koekuoppa 6, haudan täyttömaa. Koekuopan pohjoispuoli (haudan keskiosaa), noin 60 cm syvyydeltä.

Fosfaattianalyysinäytteet

Koeoja 2, kerroksen 3 alta:

Spot 1. Hautakuvioista 1

Spot 2. Hautakuvion 1 itäpuolelta

Spot 3. Hautakuvioista 2

Spot 4. Hautakuvion 2 kaakkoispuolelta

Spot 5. Hautakuvion 3 pohjoispuolelta

Spot 6. Hautakuvioista 3

Spot 7. Hautakuvioista 4

Spot 8. Hautakuvion 4 eteläpuolelta

Spot 9. Hautakuvioista 5

Spot 10. Hautakuvion 5 eteläpuolelta

Spot 11. Hautakuvioista 6

Spot 12. Hautakuvion 6 eteläpuolelta (puhdas maa?)

Koekuopasta 6:

Spot 13. Koekuopasta 6, haudan täytelmästä 57 cm syvyydeltä

Spot 14. Koekuopasta 6, haudan eteläpuolelta 57 cm syvyydeltä