

UURAISTEN KUOLIOSAARET

Historiallisen ajan hautapaikkojen inventointi 2007



Juha Ruohonen

Turun yliopisto
Arkeologia

Tiivistelmä

Toukokuussa 2007 inventoitiin Uraisilla pitäjän historiallisen ajan ruumiskalmistoja ja muita mahdollisia hautauspaikkoja. Arkistoseelvityksen kautta esille tulleet kohteet pyrittiin tarkastamaan maastossa niiden laajuuden, tarkemman luonteen ja ajoituksen selvittämiseksi. Hautauspaikkoja on Uraisilla tutkittu viimeksi 1880-luvulla kihlakuntainventoinnin yhteydessä. Nimistön lisäksi kohteet heijastuvat paikallisessa muisti- ja tarinaperinteessä. Uraisilla kohteet sijaitsevat usein saarissa ja vakiintuneen nimeämisstratigion mukaisesti näiden hautausaarten niminä on seudulla usein Kuoliosaari. Inventoinnissa voitiin todeta Uraisilla olevan kaksi hyvin säilynyttä historiallisen ajan ruumiskalmistoa sekä ainakin yksi todennäköinen kesähautauspaikka. Lisäksi tarkastettiin muita lähinnä perimätietojen tai paikannimien hautauspaikoiksi yhdistämiä kohteita, joissa osassa tavattiin myös painanteita.

Uuraisten Kuoliosaaret. Historiallisen ajan hautapaikkojen inventointi 2007

Sisällys

1. Johdanto	3
2. Uuraisten historian pääpiirteet	3
3. Kohteiden tutkimushistoriaa	4
4. Arkisto- sekä maastoselvitys 2007	5
5. Tulokset	6
6. Lähteet ja kirjallisuus	8
7. Kohdekuvaukset	10
7.1. [1] Kyynämöinen Kuoliosaari	11
7.2. [2] Iso-Uurainen Kuoliosaari	17
7.3. [3] Sääkspää Matosaari	22
7.4. [4] Sääkspää Pääsaari	26
7.5. [5] Tikkanen	28
7.6. [6] Kuukkajärvi Kuitula	30

Liitteet

- Liite 1. Kuvaliite
- Liite 2. Kuvahuettelo
- Liite 3. Löytöhuettelo
- Liite 4. Osteologinen analyysi. FM Kati Salo 2008

Uuraisten Kuoliosaalet. Historiallisen ajan hautapaikkojen inventointi 2007

1. Johdanto

Tutkimuksen tarkoituksena oli Uuraisten historiallisen ajan ruumiskalmistojen ja muiden hautapaikkojen tarkka paikantaminen yhdistämällä kaikki mahdollinen kohteita koskeva aikaisempi tieto. Arkistoseelvityksen kautta esille tulleet kohteet pyrittiin tarkastamaan maastossa niiden tarkemman luonteen ja ajoituksen selvittämiseksi.

Uuraisten historiallisen ajan hautapaikkojen selvitys liittyy allekirjoittaneen hankkeeseen Suomen hautasaarista, joka on yhteydessä allekirjoittaneen laajempaan Turun yliopiston arkeologian oppiaineeseen tehtävään tutkimusprojektiin Sisä-Suomen kristillistymisestä ja kirkollisesta organisaatiosta keskiajalta 1700-luvulle.

Käytännön tarve kohteiden tarkastamiseksi on suuri, sillä hautapaikoista ei ole tieteellisiä kriteerejä täyttäviä tietoja eikä paikkoja ole toistaiseksi järjestelmällisesti tutkittu. Arkeologinen tutkimus on ainoa keino saada tarkempia tietoja näistä lyseessä olevista kohteista, joilla on taas suuri merkitys tarkasteltaessa alueen asutushistoriaa ja kirkollista järjestäytymistä. Tarkemmilla tutkimuksilla kohteilta voidaan saada uusia tietoja myös hantautavoista ja niiden muutoksista eri aikoina. Vuoden 2007 inventoinnissa keskityttiin kohteiden tarkastamiseen ja koeluonteiseen tutkimukseen.

Historiallisen ajan hautapaikoilla tarkoitetaan tässä lähinnä kirkkomaan ulkopuolisia kalmistoja tai hautapaikkoja, joita on eri lähteiden perusteella käytetty keskiajalta 1700- ja jossain tapauksissa jopa 1800-luvulle asti. Kohteissa voi olla pysyviä hautauksia tai niitä on voitu käyttää väliaikaisesti esimerkiksi kesäkuuman ja kelirikon aikana: viimeksi mainitussa tapauksessa nuumiit olisi säiden niin salliessa kuljetettu kirkkomaan multiin. Vakiintuneen nimeämistradition mukaisesti kohteiden niminä on Keski-Suomessa Jyväskylän ympäristössä usein Kuolio- tai Kuolinsaari. Saarisijainnin lisäksi osa kohteista on niemissä tai muutoin mantereen puolella. Selvästi kirkollisessa käytössä olleita kirkko- tai hautausmaita ei tutkimukseen sisällytetty.

Nyt raportoitavan inventoinnin käytännön kuluihin oli Uuraisten kunta myöntänyt 500 euron avustuksen. Allekirjoittaneen palkkukulujen osalta inventoinnin maastotyöt ja raportoinnin mahdollistivat Turun Yliopistosäätiön myöntämä 6 kkn nuoren tutkijan apuraha sekä Jenny ja Antti Wihurin rahaston väitöskirjayrjöön liittyvä henkilökohtainen apuraha. Tutkimushanketta on tarkoitus laajentaa muihin Keski-Suomen kuntiin lisärahoituksen järjestyessä.

2. Uuraisten historian pääpiirteet

Historiallisten asiakirjalähteiden eli pääasiassa 1500-luvun puolivälissä laadittujen erämaa- ja veroluetteloiden perusteella Uuraisten eränkyläalueelle saavuttiin Hämeestä erityisesti nykyisen Pirkanmaan maakunnan eteläosista ja Kanta-Hämeen pohjoisosista (Voionmaa 1947:186-188). Vaikka erämaatilusten omistajat olivat etupäässä hämäläisiä, seudun asuttajat saapuivat pääasiassa Savosta.

Uuraisten vähäinen kiinteä asutus keskittyi 1500-luvulla seudun isojen järvien rantamille nykyisten Kyynämöisten, kuntakeskuksen eli Kuulckajärven, Iirolan ja Kangashäkin alueille. Asutus laajeni 1600-luvulla lähinnä edellä mainittujen kylien taloja halkomalla, mutta varsinaisesta asutusekspansiosta voidaan alueella puhua vasta 1800-luvulla (Kallio 1987:320-339).

Uuraisten nykyinen alue muodosti kulloisenkin emäpitäjänsä syrjäseudun uuden ajan alusta aina 1800-luvun puoliväliin asti. Tämän myötä kirkkomatkat seurakunnan kirkolle muodostui yleensä kohtuuttoman pitkäksi. Kirkkohistoriallisesti Uuraisten alue kuului vuonna 1560 perustettuun Rautalammin kirkkopitäjään, jonka kirkolle oli matkaa Kuuskajärveltä linnuntietä yli 70 km: alueen siirryttyä Laukaan seurakunnan itsenäistyessä sen alaisuuteen 1593 matka Uuraisista kirkolle pieneni alle puoleen edellisestä. Palvasalmen eli Saarijärven kirkkopitäjän syntyminen 1628 aiheutti sen, että etäisyys kirkolle pysyi lähes samana, mutta matkan saattoi taittaa huomattavasti vaivattomammin lähes kokonaisuudessaan vesitse. Kuukan nikoushuone hautausmaineen syntyi nykyisen Uuraisten alueelle 1800-luvun alussa (Kallio 1987:519).

3. Kohteiden tutkimushistoriaa ja perimätietoa

Uuraisten hautapaikkakohteet ovat kiinnostaneet tutkijoita jo 1880-luvulla. Hautapaikkoja tutki tuolloin Suomen Muinaismuistoyhdistyksen stipendiaattina toiminut Adolf Leonhard Nyman. Nymanille oli vuonna 1880 myönnetty sekä Muinaismuistoyhdistykseltä että yliopistolta Laukaan kihlakunnan muinaisjäännösinventointiin molemmilta tahoilta 200 markkaa (Nyman 1882:115). Jäljelle jääneen Laukaan kihlakunnan ”jälkimmäisen osan” eli Karstulan ja Kivijärven pitäjäin inventoinnista vastasi myöhemmin 1892 ylioppilas A. E. Snellman (1896).

Tutkimusalueellaan Nymanille näytettiin kalmistoja – hänen omien sanojensa mukaan – monessakin paikassa, mutta vain kihlakunnan eteläisessä osassa Petäjäveden pitäjässä ja Uuraisten kappelissa hän suoritti tarkempia tutkimuksia (Nyman 1882:216). Tutkimuksensa tuloksista Nyman uutisoi tuoreeltaan sanomalehti Keski-Suomessa: ”*Uuraisten kappelista ja Petäjäveden pitäjästä löysin eräistä saarista, joita kansa yhteisellä nimityksellä kutsui 'kuolionsaariksi', muinaisia kalmistoja. Muutamista kuopalle vajonneista haudoista tapasin ihmisen luita 30-60 senttimeeterin syvyydestä maan sisällä, mutta kun en löytänyt mitäkään kalua niiden viereistä eli ympäriltä ja haudat muutoinkin näyttivät ennen mullistetuilta, en voi niiden vanhuutta eli ikää määrätä.*” (Keski-Suomi 16.10.1880). Nymanin tunnistamat Uuraisten kohteet mainitaan mm. K. J. Jalkasen Rautalammin vanhan hallintopitäjän historiassa vuodelta 1900 (Jalkanen 1900:199).

Vaikka Nymanin tutkimuksissa kohteiden dokumentointi oli ajalle tyypillisesti hyvin niukkasanaista, muodostivat edellä mainitut Nymanin tutkimukset kesään 2007 asti perustan koko Uuraisten hautapaikkatutkimukselle. Tietoja kohteista, lähinnä edelliseen perustuen, on myös kootusti Keski-Suomen museon 1980- ja 90-lukujen molemmin puolin laadituissa kuntakohtaisissa (arkistolähteisiin perustuvissa) hautausmaainventoinneissa, joissa kuolionsaaret esiintyvät hautapaikkoina omana alakategorianaan (Pennanen 1990). Arkeologisesti kohteita ei ole 1800-luvun lopun jälkeen lainkaan tutkittu. Tosin Uuraisten alueella sijaitsevia historiallisen ajan hautakohteita on edellä mainittujen tutkimusten lisäksi noteerattu myöhemminkin eri tutkijoiden toimesta, mutta lähinnä vain maininnalla erilaisten kaava-alueinventointien yhteydessä. Tutkimuksissa on yleensä tyydytty viittaamaan ainoastaan jo olemassa olevaan tietoon ilman konkreettisia tarkastuksia paikoissa. Mainittakoon tässä yhteydessä mm. Keski-Suomen maakuntakaavaan liittynyt historiallisen ajan muinaisjäännösten inventointi vuodelta 2004, joka tosin pääasiallisesti keskittyi vain asutushistoriallisiin kohteisiin (Kumpulainen 2005:7).

Tutkimustyön aikana oltiin yhteydessä Keski-Suomen museon arkeologi Miikka Kumpulaiseen. Tuolloin kävi ilmi, että Keski-Suomen museo oli aivan vastikään, toukokuussa 2007, tehnyt Uuraisten rantaosayleiskaava-alueilla muinaisjäännösinventointia. Kohteista Kyynämöisten Kuolionsaari [tämän raportin kohde 1] oli jo ennen tätä inventointia Museoviraston ylläpitämän muinaisjäännösrekisterin mukaan ennestään tunnettu kiinteä muinaisjäännös. Kumpulaisen tekemän

inventoinnin tuloksena luokiteltiin Iso-Uuraisissa sijaitseva Kuoliosaari [tämän raportin kohde 2] kiinteäksi muinaisjäännökseksi saarella kuitenkin konkreettisesti käymättä. Allekirjoittaneen tutkimuksissa molemmat em. kohteet tarkastettiin (ks. kuvaukset 1-2 ko. kohteista).

Kohteisiin liittyy usein erilaisia paikallistarinoita, jotka tosin usein ovat varsin stereotyyppisiä ympäri (Keski-)Suomen. Esimerkkinä mainittakoon 1930-luvulla kerätty tarina tarkemmin paikantamattomasta Uuraisten Kuoliosaaresta: *"Täällä eräässä järvestä saari, jota sanotaan Kuoliosaareksi. Se on saanut nimensä siitä kuin täällä sota-aikaan, karanneita vai niitä kulkurisotilaita olisivat olleet tekivät pahaa. Niinpä tämänkin järven ympäriltä ryöstivät elintarpeita, menivät tuonne saareen hupailemaan, veivätpä vielä yhten naisenkin passariksen, mutta se oli paha erhetys. Nainen ototteli sopivaa aikaa, sillä kerran nakkain kaikki ryssät niin sikeästi, että eivät kuulla, kuinka tuo nainen sarvas veneen vesille, souti pois saaresta. Kyllä ne oli havahtunu kuin nainen oli vielä koko lähellä ja ruvenneet houkuttelemaan, tule pois, me annetaan lasikka omaan käteesi, siihen asti antovat vaan itse määrän perästä, mutta nainen meni, jättö ryssät saareen. Kuukauden päästä kävi katsomassa, jotka oli suutaa vielä aukonut"* (SKS KRA Uurainen. KT 67. Salminen, Ville 40. 1936). Toisen, päiväämättömän tiedon mukaan *"Vanhoilta ihmisiltä kuulin, että ennen vanhaan kun ei ollut hautausmaita ja ruumiita haudattiin saariin ym. [...]"* (SKS KRA Uurainen. Röss, Vihtori. KEK 74:107).

4. Arkisto- sekä maastaselvitys 2007

Toukokuussa 2007 tehtiin allekirjoittaneen toimesta historiallisiin hautapaikkoihin kohdistettu teemainventointi Uuraisten kunnan alueella. Tutkimusalueelta oli tiedossa kolme Kuoliosaari-nimellä tunnettua kohdetta, joista kaikista oli kerrottu 1800-luvulla löytyneen joko ihmishuita tai merkkejä hautapainanteista/-kummuista. Arkistoseelvityksen perusteella näiden lisäksi seudulla on ollut muitakin hautapaikoiksi lähinnä perimätiedon tai tarinoiden mukaan liitettyjä kohteita. Maaston tutkimusten pääasiallisena tarkoituksena oli selvittää kaikkien em. kohteiden luonnetta ja ajoitusta, sillä edellisistä dokumentoiduista tarkastuksista oli kuluut parhaimmillaan – tai pahimmillaan – yli 120 vuotta. Laajempia kaivaustutkimuksia ei kohteilla tehty, mutta soveltuvia paikkoja koekuopitettiin kohteen luonteen selvittämiseksi sekä ajoitusnäytteiden saamiseksi ja mahdollisten rakenteiden dokumentoimiseksi. Inventoinnin yhteydessä kaikki tarkastetut kohteet dokumentoitiin vakiintuneiden käytäntöjen mukaisesti. Vuoden 2007 maastotöiden yhtenä tarkoituksena oli seuloa soveltuvia kohteita myös mahdollisiksi tarkemmiksi tutkimuskohteiksi

Uuraisten osalta tutkimukseen liittyvät arkistoseelvitykset tehtiin keväällä 2007, tosin suuri osa aineistosta oli kerätty eri arkistoista jo aiemmin. Aikaisemmat tiedot Uuraisten historiallisista hautapaikoista osoittautuivat melko vähäisiksi. Tutkimuksia varten käytiin läpi Museoviraston eri osastojen arkistoissa, kuten arkeologian osaston, historian toimiston ja rakennushistorian osaston arkistoissa sekä kansatieteen keruuarkeistossa. Mielenkiintoisten paikannimien ja niihin liittyvien perimätietojen ja nimiselitysten toivossa tarkastettiin Kotimaisten kielten tutkimuskeskuksen Nimiarkiston kokoelmat kokonaisuudessaan Uuraisten osalta: hautapaikkoihin mahdollisesti viittaavaa paikannimistöä haettiin myös Maanmittauslaitoksen Paikannimikisteristä. Historiallisesta kartta-aineistosta selvityksen käytettävissä oli mm. Kansallisarkistosta hankittu 1700-luvun pitäjänkartan kopio (KA MIIA 30) sekä 1800-luvun puoliväliin ajoittuvat pitäjänkartat. Tutkimusta täydennettiin lisäksi paikallishistoriallisilla julkaisuilla ja Suomalaisen Kirjallisuuden Seuran Kansanrunousarkiston kokoelmien Uuraisten pitäjää käsittelevällä aineistolla. Lisäksi paikallisilta saatiin maastotöiden yhteydessä vihjeitä potentiaalisista tutkimuskohteista.

Em. arkistotietojen perusteella Uuraisissa saatiin tietoja seuraavista mahdollisista hautapaikoista (halakuslikeissa raportoitiin viittaava kohdetunnus):

- Kyynämöinen Kuoliosaari [1]
- Iso-Uurainen Kuoliosaari [2]
- Sääkspää Mato- eli Kuoliosaari [3]
- Sääkspää Pääsaari [4]
- Tilkkanen [5]
- Kuitula [6]

Inventoinnin maastotyöt Uuraisissa alueella tehtiin toukokuussa 2007 samanaikaisesti Petäjäveden tutkimusten (ks. erillinen raportti Turun yliopiston arkeologian oppiaineen topografisessa arkistossa) kanssa. Mukana maastossa oli arkeologian opiskelija Reetta Kivistö. Arkistonselvityksen perusteella tarkastettaviksi kohteiksi valikoitui Uuraisissa kaksi (kolme) Kuoliosaarta ja useita muita, eri nimillä esiintyviä em. kohteita. Tarkemmat tulokset ja yksityiskohtaiset tiedot eri kohteista on esitetty raportin kohdekuvausten yhteydessä.

Inventoinnin yhteydessä saaret yleiskartoitettiin, kuvattiin diafilmille sekä digitaalisesti ja kuvailtiin sanallisesti. Joissakin kohteissa saatettiin kaivaa pieni koekuoppa painanteisiin niiden luonteen selvittämiseksi. Koekuopat peitettiin ja pinta entisöitiin huolellisesti kaivamisen jälkeen: mahdolliset löydökset talletettiin Turun yliopiston arkeologian oppiaineen kokoelmiin. Merkiksi kaivamisesta jätettiin noin 20 cm pituiset harjateräspuikot kaivetun alueen kulmiin.

5. Tulokset

Uuraisissa toukokuussa 2007 tarkastetut kohteet osoittautuivat tutkimuksellisesti varsin mielenkiintoisiksi. Kohteiden suuri lukumäärä melko suppealla tutkimusalueella selittyy pääosin alueen asutus- ja kirkkohistoriallisella taustalla.

Sekä Kyynämöisten [1] että Iso-Uuraisen [2] Kuoliosaarista saatiin tutkimusten yhteydessä näytteeksi hiuta: paikoilla on siis ollut pysyviä hautauksia. Lisätutkimukset mainituilla Uuraisen kohteilla olisivat erityisen tarpeellisia niiden tarkemman laajuuden, luonteen ja ajoituksen selvittämiseksi. Sääkspään Mato- eli Kuoliosaari [3] osoittautui tutkimuksen kannalta ongelmalliseksi, sillä siellä ei havaittu kuin muutama hautamainen painanne ja useita epämääräisempiä painumia: lisäksi kohteesta tutkimustarkoituksiin avattu hautapainanne sisälsi ainoastaan puujäänteitä – kyseessä saattaaakin olla tilapäinen ns. kesäkalmisto. Myös Kyynämöisen ja Sääkspääjärven välissä sijaitseva Tilkkanen [5] kohde vaikuttaa perimätiedon ja maastossa havaittujen painanteiden perusteella mahdolliselta kesähautakohteelta, joskin paikalla voi myös olla pysyviä hautauksia tai kuopat voivat selittyä erilaisiksi säilytyskuopanteiksi: kohdetta ei ehditty maastotöiden 2007 aikana tutkia tarkemmin.

Tarvetta kirkkomaan ulkopuolisiin hautapaikoihin ei Uuraisilla enää oman hautausmaan perustamisen jälkeen 1800-luvun alussa ollut, ei välttämättä edes väliaikaisesti kesäkuuman ja kelirikon aikana. Todennäköisesti Uuraisen alueelta on jo sen Saarijärven kuuluessa pyritty kuljettamaan vainajat emäpitäjän kirkkomaalle, viimeistään ainakin 1600-luvun lopulta tai 1700-luvun alusta lähtien. Kohteita lienee siis käytetty pysyviin hautauksiin todennäköisesti asutuskaudelta 1600-luvun loppuun, ehkä myös suurten kuolovuosien 1696-97 sekä muiden tätä lähelle ajoittuvien erilaisten murroskausien aikana aina 1710-luvulle asti.

Uraaisilta tutkimusten yhteydessä otetut lunäynteet analysoi keväällä 2008 FM Kati Salo. Ajoittavien löytöjen ja asiakirjalähteiden puuttuessa eri kohteilta löytyneistä luista tulisi tehdä myös radiohiiliajoitus. Etenkin molemmat ensin mainitut Kuoliosaaret [kohteet 1 ja 2] soveltuvat kaivaustutkimusten kohteeksi niiden tarkemman luonteen ja ajoituksen sekä käytön selvittämiseksi. Selkeistä muinaisjäännöskohteista (ks. Muinaismuistolaki 295/1963 2§) on raportissa ehdotettu niille arvioitu soveltuvin suojeluhoikka.

Vuoden 2007 tutkimuksista huolimatta mahdollisuudet uusien historiallisen ajan kalmistojen löytymiseksi Uraisten alueelta tulevaisuudessa ovat olemassa. Erityisen kiinnostavia ovat tässä suhteessa varhaisimpien perustettujen kylien lähiympäristöt, joista kaikista ei ainakaan toistaiseksi ole paikoilta tehdyistä huulöydöistä tai hautauksiin viittaavista paikannimistä toistaiseksi tietoja. Etenkin kunnan itäosasta näyttäisivät kohteet nykytutkimuksen perusteella kokonaan puuttuvan. Uusista kohteista tulisi saada tieto välittömästi esim. maakuntamuseoon, sillä luuta voi tulla esiin tehostuneen maankäytön, lähinnä rakentamisen, seurauksena.

Raportin kohdehuetelossa on esitetty kaksi selvästi kiinteäksi muinaisjäännöksenä tulkittavaa hautapaikkakohdetta [kohteet 1 ja 2], kaksi epämääräisempää hautapaikkakohdetta (mahdollisia kesäkalmitoja) [3, 5] sekä lisäksi muita kohteita, joita joko ei inventoinnin yhteydessä tarkastettu [6] tai joita ei voida pitää muinaisjäännöksinä [3]. Tiedot kaikista kohteista on esitetty kohdekuvausten yhteydessä eriteltynä. Kohdekuvauksessa olevat sijaintikoordinaatit on esitetty yhtenäiskoordinaatistossa (YKJ eli KKJ3) ja ilmoitettu, ellei toisin ole mainittu, kohteen arvioituna keskikoordinaattina. Kohdekuvauksen yhteydessä on kohteen sijaintia määrittävä peruskarttaote sekä tärkeimmissä kohteissa myös maastossa laadittu yleiskartta. Raportin yhteydessä on erillinen kuvallite. Hautojen suunnat on ilmoitettaessa mainittu joko sanallisesti ilmansuuntina tai gooneina (0-400).

Inventoinnissa esiin tulleet löydöt on talletettu Turun yliopiston arkeologian oppiaineen kokoelmiin tunnuksilla TYA 847-848. Tutkimuksen aikana otetut valokuvat on hueteloitu Turun yliopiston arkeologian oppiaineen arkistoon päänumerolle TYA 351. Digitaalikuvat sähköisessä muodossa olevine kuvahuetteloineen on liitetty alkuperäisen raportin yhteyteen CD-levyllä. Alkuperäistä tutkimusraporttia säilytetään Turun yliopiston arkeologian oppiaineen topografisessa arkistossa.

Kenttätyöselvityksen onnistumisesta esitän kiitokseni Uraisten kunnalle. Kiitän lisäksi tiedoista ja avuliaisuudesta kaikkea kentällä tapaamiani paikallisia asukkaita sekä Keski-Suomen museon henkilökuntaa.

6. Lähteet ja kirjallisuus

Jalkanen, K. J. 1900. Rautalammin vanhan hallintopitäjän historia. SKST 47.

Jokipii, Mauno 1999. Keski-Suomen historia I. Keski-Suomen vanhin historia. Jyväskylä.

Jokipii, Mauno 2001. Suomen hautasaaret. Laitinen, Erkki (toim.) Ruumis ja Kalmasaaret. Etäällä kirkkomaasta. Hankasalmen Kotiseutuyhdistyksen julkaisuja 3:19-43.

KA - Kansallisarkisto, Helsinki.

MIA 30. Charta öfwer Laukas Sockn och Jyweskylä Capell.. 1700-luvun pitäjänkartta.
MIA, pitäjänkartasto, Uurainen.

Kallio, Reino 1987. Vanhan Saarijärven vaiheet eräkaudesta isonvihan päättymiseen. Kallio, Reino & Huurre, Matti. Vanhan Saarijärven historia. Saarijärvi. 65-764.

Keski-Suomi 16.10.1880. No 83. Muinaistieteelliset tutkimukset Laukaan kihlakunnassa v. 1880.

Kumpulainen, Miikka 2005. Historiallisen ajan muinaisjäännösten arkeologinen inventointi Keski-Suomessa 2004. Keski-Suomen museo. Keski-Suomen liitto.

Kumpulainen, Miikka 2007. Uuraisten rantaosayleiskaavan muinaisjäännösinventointi 2007. Keski-Suomen museo.

Laitinen, Erkki 2001. Hankasalmen – Kangasniemen seudun Ruumissaariin haudant. Laitinen, Erkki (toim.) Ruumis ja Kalmasaaret. Etäällä kirkkomaasta. Hankasalmen Kotiseutuyhdistyksen julkaisuja 3:64-86.

MMLA - Maanmittauslaitoksen kartta-arkisto, Jyväskylä.
Uurainen. Uuraisten jakokartat ja -asiakirjat.

MV - Museovirasto, Helsinki.

Kansatieteen keruuarkisto, lysely K27:78

NA - Nimiarkisto, Helsinki

Pitäjänkokoelmat, Uurainen

Nyman, Adolf Leonhard 1882. Muinaismuistoja Laukaan kihlakunnasta. Suomen Muinaismuistoyhdistyksen Aikakauskirja V.

Pennanen, Pirjo 1990. Uuraisten hautausmaiden inventointi. Keski-Suomen museo.

Ruohonen, Juha 2007. Petäjäveden Kuoliosaaret. Historiallisen ajan hautapaikkojen inventointi 2007. Turun yliopisto, arkeologia.

SKS KRA - Suomalaisen Kirjallisuuden Seuran kansanrunousarkisto

Sinisalo, Hannu 1993. Uurainen – Kuukan kappelista nykypäivään 1868-1993. Uuraisten kunta. Gummerus kirjapaino Oy. Jyväskylä.

Snellman, A. E. 1896. Muinajäännöksiä ja tarinoita Laukaan kihlakunnasta. Jälkimmäinen osa: Karstulan ja Kivijärven pitäjät. Suomen Muinaismuistoyhdistyksen Aikakauskirja

Suomenmaa 1923. VII. Vaasan lääni. Maantieteellis-taloudellinen ja historiallinen tietokirja.

Voionmaa, Väinö 1947. Ilämäläinen eräkausi. Porvoo.

Wegelius, Jannes 1899. Mellersta-Finland. Turistföreningens i Finland årsbok 1899.

Riihimäellä 25.5.2008

Juha Ruohonen
FM, arkeologi

7. Kohdekuvaukset



Kartta 1. Eri lähteissä esiintyviä Uuraisten historiallisia hautapaikkoja.

UURAINEN, raportin kohdekuvauksissa esitetyt kohteet 1-6

Hautapaikat (ruumiskalmistoja / kesäkalmitoja / kiinteitä muinaisjäännöksiä)

- | | |
|------------------------------------|----------------------------|
| 1 – Kynämöinen Kuoliosaari | (ruumiskalmisto) |
| 2 – Iso-Uurainen Kuoliosaari | (ruumiskalmisto) |
| 3 – Sääkspää Mato- eli Kuoliosaari | (kesäkalmito? painanteita) |
| 5 – Tikkanen | (kesäkalmito? painanteita) |

Muita kohteita (vain perimätietoa / ei tarkastettu 2007 / ei kiinteä muinaisjäännös)

- | | |
|-----------------------|---------------------|
| 4 – Sääkspää Pääsaari | (ei muinaisjäännös) |
| 6 – Kuitula | (ei tarkastettu) |

7.1. Uurainen (Kyyräömöinen) Kuoliosaari

Kohdenumero	1
Kylä	Kuukkajärvi
Vesistö	Kyyräömöinen
Kohde	Kuoliosaari
Mj-tunnus	892500001
Tyyppi	hautapaikat
Tyyppiin tarkenne	hautasaaret
Ajoitus	historiallinen
Peruskartta	2243 08 Kyyräömöinen
Koordinaatit	p = 6931 334, i = 3412 659, z = n. 170
Sijainti	6,9 km Uuraisten kirkosta lounaaseen
Aiemmat tiedot	1882 Nyman (koelcaivaus, kihlakuntainventointi)
Löydöt	TYA 848 (luita)
Valokuvat	TYA 351:1-9
Havainto-olosuhteet	hyvät
Kohteen kunto	koskematon
Suojeluehdotus	1
Muita tietoja	saari on kokonaisuudessaan luonnonsuojelu aluetta

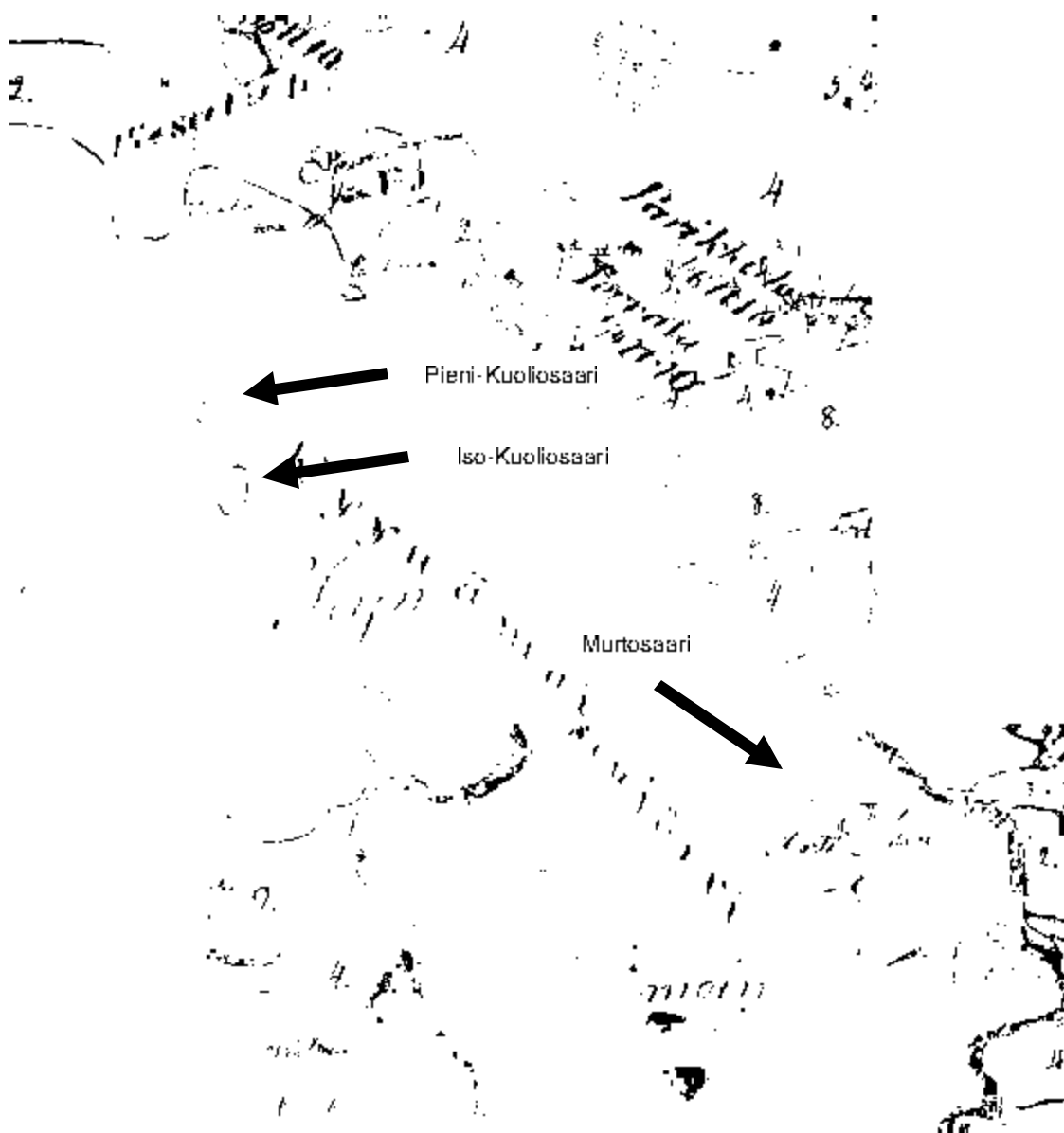
Tausta, tutkimushistoria ja kohteeseen liittyvä perimätieto

Kyyräömöisjärvenssä sijaitseva Kuoliosaari koostuu kahdesta kapean ja matalan kannaksen toisistaan erottamasta saaresta, joista muodostuu nykyinen Iso- ja Pieni-Kuoliosaari. Todennäköisesti ennen 1800-luvulla tapahtunutta järven laskua vain saarista eteläisempi, eli nykyinen Iso-Kuoliosaari, on ollut korkeussuhteiden perusteella selvästi veden pinnan yläpuolella. Juuri tätä eteläistä osaa on käytetty hautaustarkoitukseen ja se muodostaa siis alkuperäisen Kuoliosaaren.

Eri lähteissä on Kyyräömöisten Kuoliosaaren vanhana nimenä pidetty Martosaarta (esim. Kallio 1987:220; Sinisalo 1993:22). Marto voisikin paikannimessä hyvin viitata vanhaan kuolemaa tarkoittavaan sanaan **marwa*, mutta tosiasiallisesti tämä kirjallisuudessa esiintyvä Martosaari on Kuoliosaaresta noin 1,3 km kaakkoon sijaitseva nykyinen Murtosaari. Virheellinen käsitys lienee syntynyt historiallisia 1700- ja 1800-lukujen karttoja (esim. Uurainen 3:3, MMLA: MIIA pitäjänkartasto, Uurainen [224307 + 224308], KA) tulkittaessa, sillä niihin Kuoliosaarta ei ole lainkaan merkitty nimeämällä, vaan ainoastaan tästä itään sijaitseva Martosaari (eli nykyinen Murtosaari): vaikuttaa siltä, että karttamaisema on järven pinnan laskemisen myötä muuttunut tutkijoille ilmeisen tunnistamattomaksi.

Kohteeseen liittyvät tarinat ovat hyvin stereotyyppisiä. Ne kertovat paikalle haudatun mm. isonvihan aikana sekä Uuraisten vielä kuuluessa Rautalammin suupitäjään. Hautauksia olisi tehty paikalle myös etenkin kesäisin (KTKA Uurainen, MV). Hautapaikkana Kuoliosaari on ollut laajalti tunnettu, sillä kalmanmultaa sanotaan haetun eri tarkoituksiin lyseiseltä paikalta aina Saarijärveä ja Multiaa myöten (Uusi Suomi 2.7.1954). Vielä viimeaikaisissa kirjoituksissa Kuoliosaarta on pidetty mahdollisena kesäkalmistona ajalta, jolloin Uurainen kuului Rautalammin pitäjään.

Suomen Muinaismuistoyhdistyksen stipendiaatti A. L. Nyman tutki vuonna 1880 saarella kaikkiaan kolmea hautapainannetta (Nyman 1882:211). Näistä kahden haudan länsipäästä hän löysi pääkallon noin 30 cm syvyydestä. Tutkittujen hautojen tarkempi sijainti saarella ei ole tiedossa. Paikalla ei jälkeempään ole tiettävästi tehty arkeologisia tutkimuksia. Kohde on kuitenkin huomioitu Keski-Suomen museon tekemän Uuraisten rantaosayleiskaavan muinaisjäännösinventoinnissa 2007.



Kartta 2. Osa 1800-luvun piirjätkartasta (MHA piirjätkartasta, Uurainen 224307 - 224308, KA). Karttaan merkitty nykyiset Iso- ja Pieni-Kuoliosaari sekä Murtosaari (kartassa Marjosaari).

Kohdekuvaus ja havainnot 2007

Paikalla käytiin 17.5. ja 22.5.2007. Kyynämöisten (Iso-)Kuoliosaari on muodoltaan epäsäännöllinen kumpumainen saari, joka alkuperäinen muoto ennen järven laskua on ollut soikeahko. Veden laskusta johtuen saaren alavimmat rannat ovat vanhaa vesijättöä. Saaren eteläosassa (kohdassa p = 6931 354, i = 3412 546) on saaren luonnonsuojelusta ja kohteen taustasta kertova opastaulu.

Saaren puusto on mäntyvaltainen, joskin seassa kasvaa muutamia koivuja ja kuusta: jälkimmäisiä etenkin alemmalla korkeustasolla sijaitsevalla vanhalla vesijättömaalla. Paikka on melko luonnontilainen ja siellä on runsaasti kelottuneita puita. Aluskasvillisuutena saarella on pääasiassa rahkasammal, mustilka ja puohukka sekä kanerva. Etenkin saaret rannat ovat soistuneet. Maakiviä ei juurikaan havaittu etenkään saaren eteläosan kumpareen laelta tai rinteiden yläosista. Saaren eteläkärjestä johtaa polku saaren laelle ja keskiosiin: lisäksi polut kiertävät saarta ja johdattavat sen kapean hiekkakannaksen kautta pohjoispuoliseen osaan. Saaren pohjoisosan Pienessä-Kuoliosaassa sijaitsee vanha puurakenteinen katos, ns. Kala-Kasperin nuottatalas, joka on peräisin todennäköisesti 1900-luvun alusta.

Hautaukseen käytetty alue muodostuu eteläisemmän saaren lounaisosan noin 45 x 30 m kooltaan olevasta ympäristöä korkeammasta pyöreähköstä kumpareesta, jonka laki on melko tasainen, mutta pinta-alaltaan pieni. Tutkimuksissa Kuoliosaaren keskiosan kummulta kartoitettiin mahdollisia hautapainanteita kaikkiaan lähes 40 kappaletta. Painanteilla ei ollut mitään havaittavaa yhtäläistä ilmansuuntaa ja ne sijaitsivat sekä saaren laella että sen rinteillä noin 30 x 20 m kokoisella alueella. Hautapainanteiden pituus vaihteli 1,5-3 m ja leveys 0,5-1,5 m välillä. Osa painanteista vaikutti selvästi myöhemmin avatuilta, osa taas erottui maastossa vain hyvin heikkona syvennyksenä. Viimeaikaisesta kaivehusta ei kuitenkaan näkynyt maan päälle merkkejä. Ensimmäiset hautamaiset painanteet esiintyivät melko lähellä alkuperäisen, järven laskua edeltäneen kumpumaisen saaren rannalla (etenkin kummun kaakkoisosassa) jatkuen ylöspäin kohti mäen lakea, mutta pääosa painanteista on saaren laella ja mäen yläosan rinteellä. Lisäksi yksi ojamainen noin 4 m pitkä painanne (kaksi peräkkäistä painannetta?) havaittiin mäen laella sijaitsevan, myöhään kootun kiviröykkiön SSE-puolelta.

Koekuoppa 1

Koekuopan paikaksi valittiin kumpareen koillisrinteessä, mäen laelle johtavan polun eteläpuolella n. 1 m etäisyydellä siitä ja noin 5 m etäisyydellä mäen laella sijaitsevasta modernista kiviröykkiöstä sijaitseva noin 225 x 60 cm kokoinen ja ympäristöön verrattuna melko matala, noin 15 cm syvyinen hautapainanne. Painanteen lounaispään eteläpuolella kasvoi pieni kuusen taimi. Hautan suunta oli rinteiden laskusuunnan mukaisessa suunnassa SWW-NEE (270 gon). Painanteen keskiosiin avattiin noin 80 x 70 cm kokoinen koekuoppa.

Painanteen pohjalla oli alkuun noin 10 cm turvekerros, joka poistettiin lapiolla ja taso siivottiin lastoilla. Tuolloin saatiin esiin maan pinnalle erottuneen painanteen reunat, jolloin painanteen leveydeksi sen keskiosassa voitiin mitata 40 cm. Syvemmälle kaivettaessa koekuopan reunoilla oli havaittavissa selvä huuhtoutumiskerros (valkoista ns. lyijyhiekkaa), kun taas keskiosa oli kevyttä humuksensekaista maata noin 10-15 cm reunoja syvemmälle. Tämän jälkeen selvästi kaivetun keskiosan maa muuttui harmahtavaksi hiekaksi, jossa jonkin verran oli humusta seassa sekä vähäisissä määrin myös hiiltä. Noin 20 cm syvyydessä painanteen pohjasta mitattuna muuttui maa ruskehtavaksi selvästi sekoittuneeksi hiekaksi. 25 cm syvyydessä hiekka oli ruskeaa, ja joukossa oli

hiiltä pieninä hippuina: maa-aines oli myös aikaisempaa selvästi kovempaa ja myös tiiviimpää, osin jopa koskemattoman oloista – ainoastaan tummanruskean hiekan seassa erottuneet pienet hiilenpalaset indikoivat haudan jatkuvan syvemmälle. Painanteen keskelle tehtiin koepisto ja noin 50 cm syvyydestä alkuperäisen maan päälle erottuneen hautapainanteen pohjasta mitattuna tuli esiin harmaan hiekkakerroksen alta luu.

Hautaustaso tuli esiin noin 50 cm syvyydeltä (mitattu painanteen keskeltä matalimmasta kohtaa ympäröivästä maan pinnasta mitattuna hautaus oli noin 75 cm syvyydessä). Kaivetun koekuopan koko oli hautausasossa leveydeltään noin 50 ja pituussuunnassa noin 33 cm. Leveysuunnassa alkujaan kaivetun hautakuopan leveydeksi voitiin mitata noin 25 cm, joskin etenkin luoteisoassa haudan alkuperäisiä reunoja oli vaikea erottaa.

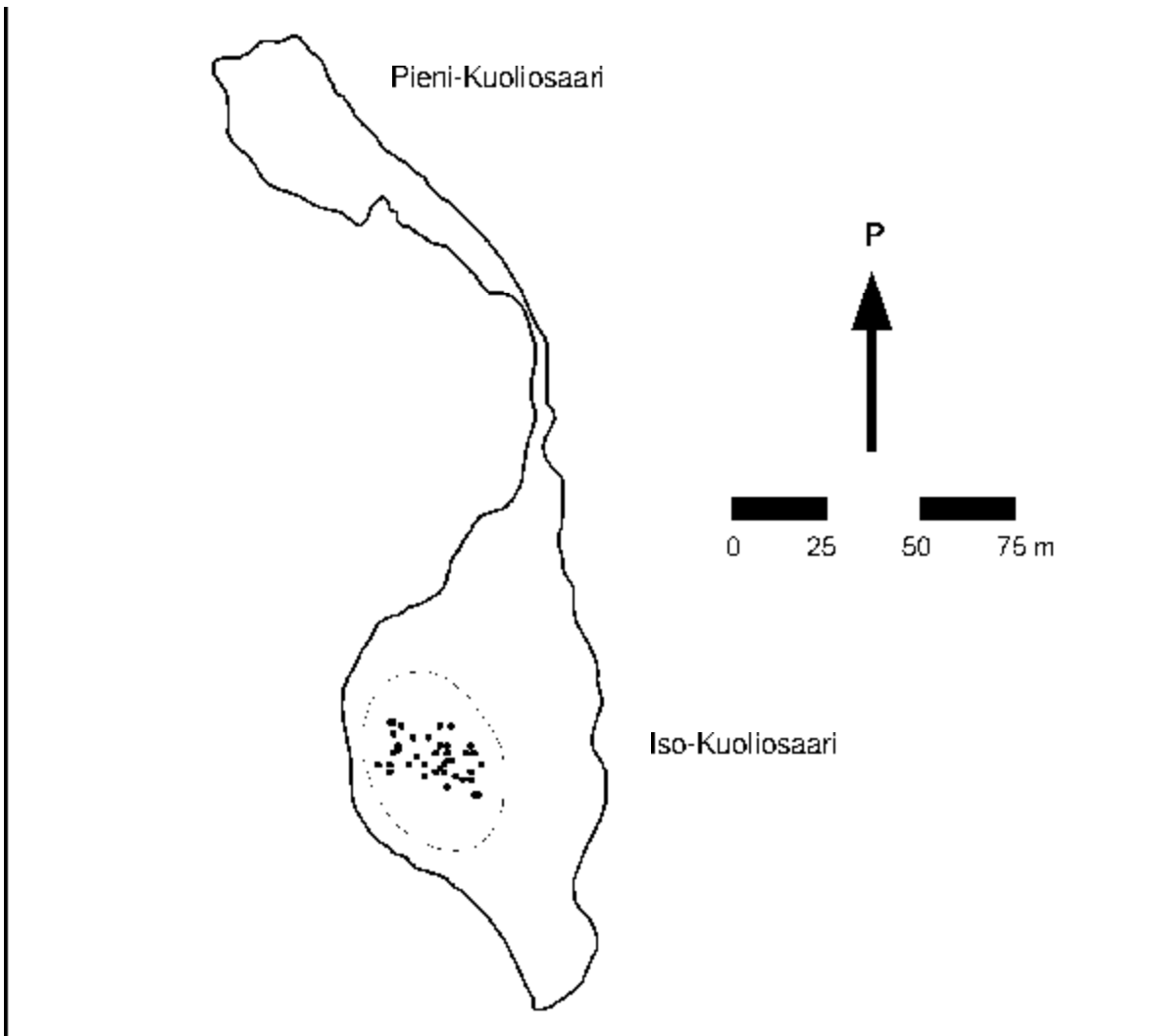
Kaivetulta alueelta tuli hautausasossa esiin samasta hautausasosta luuta kahdesta noin 1,5-3-vuotiaasta lapsesta, joista nuorempi hautaus oli todennäköisesti (ainakin koekuopan alalta) tuhonnut vanhemman yhtä luuta lukuun ottamatta. Edellä mainittu maan pinnalle näkyvä hautakuopan koko ilmoittaa läntisen eli uudemman hautauksen koon. Luiden asennosta oli pääteltävissä, että vainajat oli asetettu maakuoppaan pää kohti lounasta. Hautausuunta selittyy saaren topografialla, sillä kyseisessä kohdassa rinne viettää koillista kohti.

Koekuopasta haudan täyttömaasta tuli hiekan seasta esiin vain muutama n. 5 cm kokoinen kivi. Hiiltä erottui koko syvyydeltä pieniä määriä. Koekuopasta otettiin analysoitavaksi muutamia luuta. Kuoppa entisöitiin ja koekuopan kolmeen kulmaan asetettiin 20 cm harjateräs kaivauspaikan tunnistamiseksi.

Tulokset

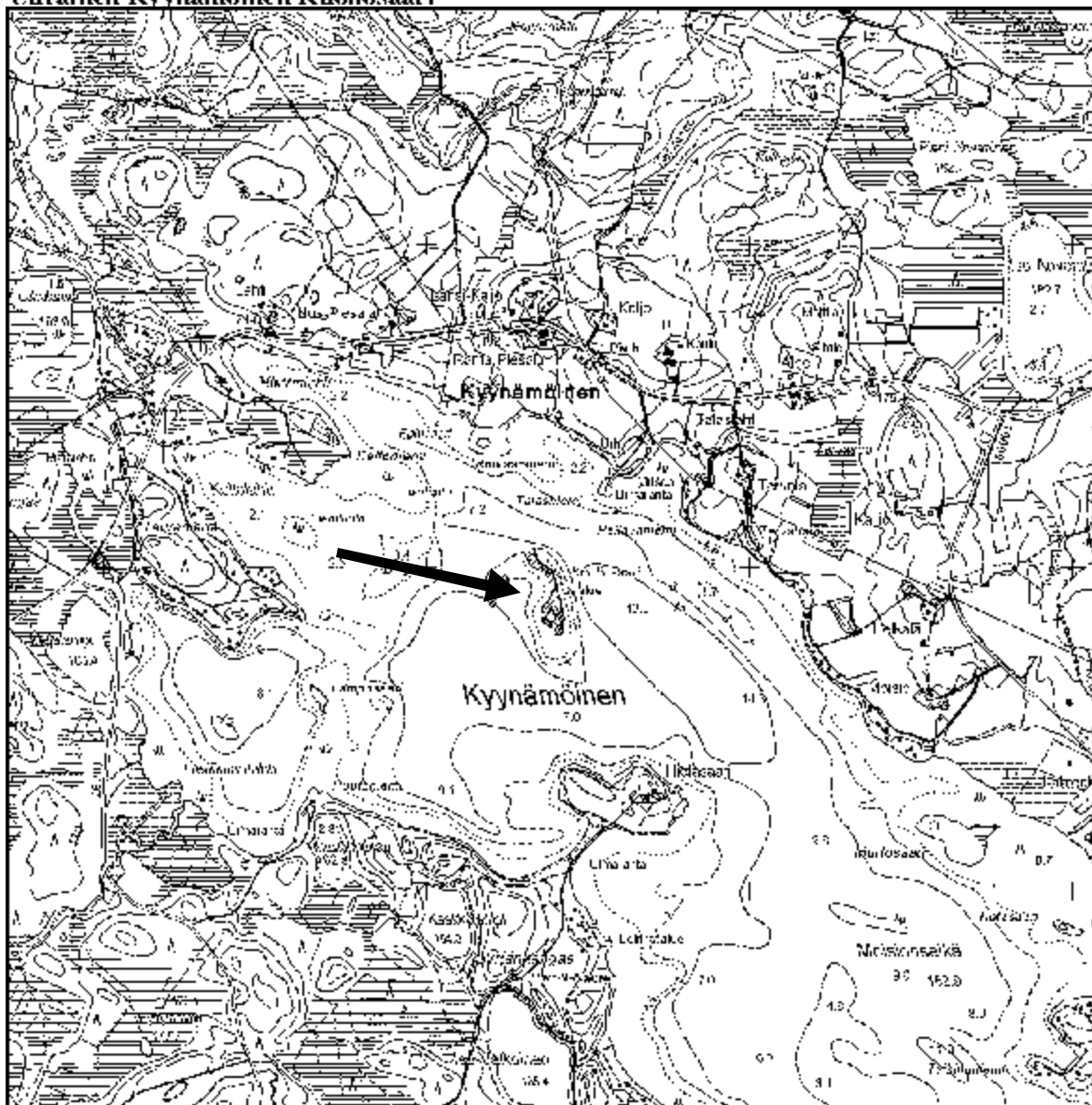
Kyynämöisten Kuoliosaari muodostaa tutkimuksellisesti arvokkaan kohteen, sillä jo pelkästään erikikäisten tutkimusten perusteella paikalta on tullut esiin useita pysyviä hautauksia. Kyseessä ei ole kesäkalvisto, vaan pysyviä hautauksia sisältävä historiallisen ajan hautausmaa. Kohteen tarkemman ajoituksen ja laajuuden selvittämiseksi tulisi paikalla tehdä koekaivaustutkimuksia ja pyrkiä ajoittamaan näytteeksi otettuja luuta radiohiilimenetelmällä. Kohde soveltuisi hyvin myös laajempiin kaivaustutkimuksiin.

Saari on kokonaisuudessaan rauhoitettu luonnonsuojelualueeksi. Kohteen taustasta ja suojelusta kertova kyltti on saaren eteläosan kärjessä. Saaren laella on lisäksi kivistä ladottu kummelimainen röykkiö, jonka keskellä on pieni suojelukyltti.



Kartta 3. Uuraisien Kynänmäisen Kuollosaaren yleiskartta. Ympyrät osoittavat maastossa havaittujen painanteiden sijaintia. Saaren lounaisosassa on kaikkovivalla merkitty mahdollinen alkuperäinen rantaiviiva, joka samalla rajaa haudauksiin käytettyä kumpareita.

Uurainen Kynnämöinen Kuoliosaari



Kartta 4. Kuolien sijainti. Oie digitaalisenä peruskartana 2243 08 Kynnämöinen. MK 1:20 000

7.2. Urainen Iso-Urainen Kuoliosaari

Kohdenumero	2
Kylä	Urainen
Vesistö	Iso-Urainen
Kohde	Kuoliosaari
Tyyppi	hautapaikat
Tyylin tarkenne	hautasaaret
Ajoitus	historiallinen
Peruskartta	2243 10 IIöytiä
Koordinaatit	p = 6929 963, i = 3419 111, z = n. 170
Sijainti	4,3 km Uuraisten kirkosta etelään
Aiemmat tiedot	1882 Nyman (koekaivaus, kihlakuntainventointi) 2007 Kumpulainen (inventointi, ei käyty)
Löydöt	TYA 847 (luita)
Valokuvat	TYA 351:10-16
Havainto-olosuhteet	hyvät
Kohteen kunto	koskematon
Suojeluehdotus	1
Muita tietoja	-

Tausta, tutkimushistoria ja kohteeseen liittyvä perimätieto

Stipendiaatti Nyman havaitsi vuonna 1880 Uuraistenjärven Kuolio(n)saarella useita hautapainanteita, joista kahta kaivettuaan löysi molemmista luita. Hautat oli Nymanin (1882:211) tekemien mittaansten mukaan kaivettu koillisesta lounaaseen. Nyman tutki tätä pienehköä saarta ilmeisesti useasta kohtaa, sillä hänen havaintojensa mukaan saaren pohjoispuolella hautojen päältä tavattu paksuhko yhtenäinen hiilikeros puuttui saaren eteläpuolelta.

Muistitietojen mukaan paikkaa on kerrottu käytetyn silloin, kun kirkko oli Rautalammissa. Pappi olisi seudulla kiertäessään käynyt saarella siunaamassa vainajat (NA Urainen Iso-Urainen Kuoliosaari).

”Iso-Urainen järven Kuoliosaarella on Lapin talon omistajan mukaan useita hautapainanteita. (Paikalla ei voita käydä sääolosuhteiden vuoksi). Perimätiedon mukaan saarta on käytetty hautapaikkana Uuraisten kuullessa Rautalammen pitäjään. Koko saari on muinaisjäännös” (Kumpulainen 2007). Kohde on mukana Keski-Suomen museon tekemässä rantaosayleiskaavainventoinnissa uutena muinaisjäännöskohteena kohdenumerolla 4. Kohteella ei kuitenkaan inventoinnin yhteydessä päästy käymään huonojen sääolosuhteiden vuoksi.

Kumpulaisen haastatteleman Lapin talon omistajan mukaan Kuoliosaarella on useita hautapainanteita..

Kuoliosaari on yhä Iso-Uraisten järven ympäristöön perustetun ensimmäisen, myöhemmin tosin jaetun, tilan omistuksessa. Saaren pohjoispuolella sijaitseva Pokelan talo on asiakirjalähteiden mukaan perustettu vuonna 1621. Talo tosin autioitui nopeasti perustamisensa jälkeen ja oli asumattomana vuosien 1635-1661 välisen ajan (Kallio 1987:159). Nykyisen maanomistajan mukaan tila on kymmenennessä polvessa saman suvun hallussa

Kohdekuvaus ja havainnot 2007

Kohteella käytiin 21.5.2007. Ranta-Pokelan tilan nykyinen isäntä Juha Pokela opasti inventoijat tilan päärakennukselta rantaan, josta saatiin tutkimuksen ajaksi käyttöön soutuvene. Juha Pokelan isän Veikko Pokelan mukaan saaren kasvillisuus on poltettu viimeksi 1956. Kertojan mukaan painanteita erottui maastossa vielä hänen nuoruudessaan. Hän tiesi (tai oli kuullut) tutkijoiden käyneen joskus myös kaivamassa saarta. Veikko Pokelan mukaan haudat olisivat ”*kai välitiekaisia, kun oli kirkko Rautatammulla*”.

Kohde sijaitsee Iso-Uraaisjärven pohjoisosassa Vuohisaaren ja Antinniemen välissä. Kuoliosaaren pituus on suurimmillaan n. 65 m NW-SE-suunnassa ja leveimmillään saari on n. 35 m NE-SW-suunnassa. Saari on varsin matala ja loivapiirteinen.

Kuoliosaaren puusto on keskiosaltaan männikköä, jonka lisäksi saarella kasvaa koivua etenkin rannoilla. Kuivahkon kangasmetsän aluskasvillisuutena on pääasiassa rahkasammalta, mustikkaa ja puolukkaa. Saaren rannoilla, erityisesti länsipuolella jossa saari on muuta matalammalla korkeustasolla, kasvaa suopursua. Kuoliosaaren rannat ovat penkereiset, mutta saari on melko helposti lähestyttävissä matalan hiekkapohjan ansiosta. Etenkin rannoilla on muutamia suurehkoja kiviä: saaren keskiosissa erottuu muutama suurempi maakivi.

Inventoinnin yhteydessä saarelta kartoitettiin yli 40 hautamaista painannetta. Havaittujen painanteiden suunnat vaihtelivat, eikä hautoja näytä kaivetun mihinkään tiettyyn ilmansuuntaan. Näkyvissä olevista hautakuopista osa erottui maastossa melko syvinä ja selkeärajaisina – nämä ovat todennäköisesti joko Nymanin tai paikallisten aikaisemmin auki kaivamia. Inventoinnin yhteydessä erottuneet painanteet sijoittuivat ympäri saarta. Paikalla ei havaittu kiinteitä rakenteita.

Koekuopat

Saarella sijaitseviin painanteisiin tehtiin kaksi koekuoppaa.

Koekuoppa 1

Painanne sijaitsi saaren kaakkoisosassa n. 5 m luoteeseen rannalla sijaitsevasta kolmen suuren lohkareen pohjoispäästä. Painanteen leveydeksi mitattiin ennen tutkimuksia 90 cm ja pituudeksi 200 cm. Painanne oli luode-kaakkosuuntainen ja sen luoteispäässä kasvoi mänty. Pintamaan jälkeen maa oli hienoa ruskeaa sekoittunutta hiekkaa. Pohjamaa, harmaa kova hiekansekainen savi, tuli esiin n. 50 cm syvyydestä painanteen keskeltä mitattuna. Koekuopan reunoilla havaittiin kuopan kaivamisesta aikoinaan syntynyt kalksoismaannos. Keskellä heti turpeen alla oli isohko noin 20 cm halkaisijaltaan oleva kivi. Koko koekuopasta tuli vastaan vain muutama 3-5 cm kokoinen kivi. Koekuopan alueelta löytyi hiiltä pohjaan asti hippuina.

Koekuoppa 2

Painanne sijaitsi saaren kaakkoisosassa lähellä koekuoppaa 1, siitä noin 3 m länsiluoteeseen. Painanne oli 90 asteen kulmassa viereisiin verrattuna. Painanteen suunta oli 65/265 goonia ja sen leveys n. 75 cm, pituus 220 cm ja syvyys 20-25 cm. Koekuoppa kaivettiin painanteen keskiosan poikki ja sen alkuperäinen koko maan pinnalta mitattuna oli n. 70 x 50 cm pohjaan kaivettiin tästä vain alkuperäisen haudan ala noin 40 x 25 cm.

Noin 5 cm karikekerroksen ja pintaturpeen jälkeen kaivettava maa oli haudan kohdalla pääasiassa ruskeaa selkoittunutta hiekkaa. Pian turpeen alla ruskeassa hiekassa esiintyi ohut melko yhtenäinen hiekansekainen hiilikerros. Heikkokuntoinen putkihuu löytyi n. 40 cm syvyydestä painanteen keskeltä turpeen pinnalta mitattuna. Luun suunta oli 70/270 gon. Samasta löytötasosta tuli esiin runsaasti hiiltä hippuina. Haudan pohja, puhdas vaaleanruskeatävyis hiekka, tuli vastaan noin 45 cm syvyydestä painanteen pohjalta turpeen pinnasta mitattuna.

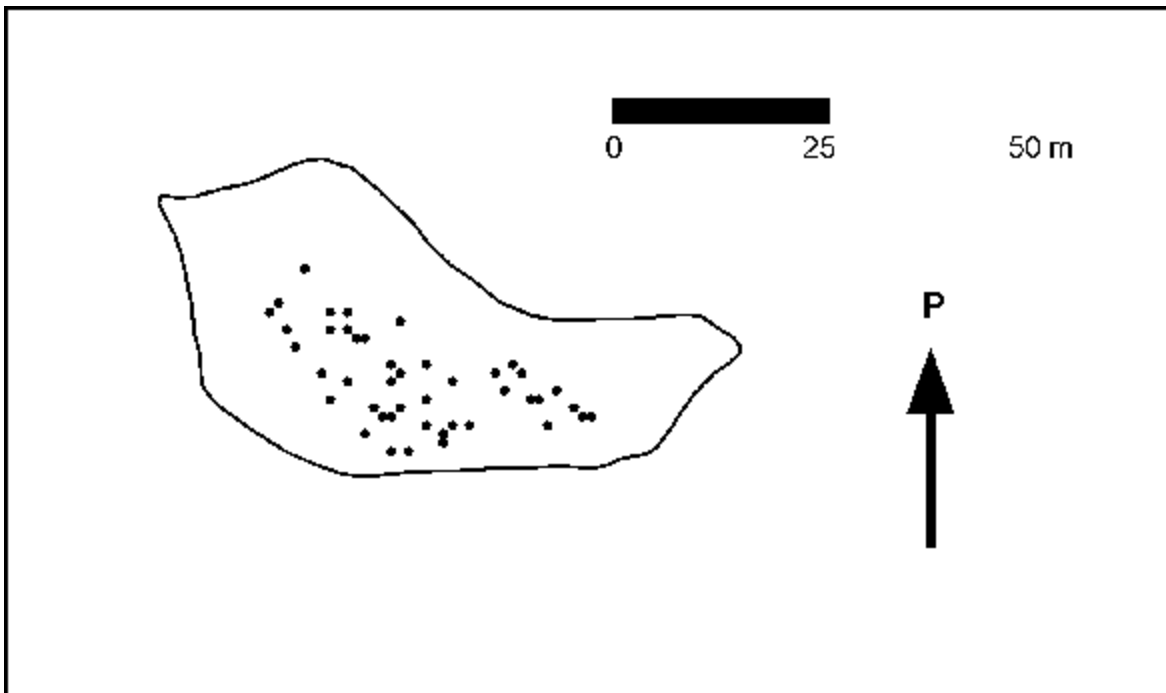
Ennen täyttöä koekuopan pohjalle asetettiin muovi ja kuopan lounaisprofiiliin asetettiin 2 kpl noin 30 cm pituisia harjaterästä.

Tulokset

Iso-Uuraisten Kuoliosaari on tutkimuksellisesti erittäin mielenkiintoinen kohde. Paikalla havaittiin nelisenkymmentä hautamaista painannetta, joista osaa on kaivettu lähteiden perusteella ainakin 1800-luvulla. Kaivehuista huolimatta saari vaikuttaa hyvin säilyneeltä. Kahteen painanteeseen tehtiin inventoinnin yhteydessä koekuoppa, joista toisesta löytyi heikkokuntoisia ihmisluita. Nyt tehtyjen havaintojen ja aikaisempienkin tutkimusten perusteella saarella on pysyviä ruumishautauksia. Iso-Uuraisten Kuoliosaaren tekee erityisen mielenkiintoiseksi paikan sijainti hyvin tunnetun historiallisen kylän edustalla: paikan korkeasta iästä antaa viitteitä myös löydettyjen luiden heikko kunto. Jo Nymanin (1882:211) maininnan mukaan paikalta 1880 löytyneet luut olivat ”varsin lahonneita”. Tutkimuksia kohteella tulisi jatkaa kohteen ajoituksen ja tarkemman luonteen selvittämiseksi.



Kartta 5. Oie 1800-luvun piirräntäkartassa (MHA piirräntäkartassa, Uurainen 224310 332101, KA). Nuolella osoitetaan Iso-Uuraisten Kuolisaari.



Kartta 6. Iso-Uuraisten Kuolisaari. Hautapainanteen merkitys ympyröillä.

Uurainen Iso-Uurainen Kuoliosaari



Kartta 7. Kohteen sijainti. Oie digitaalisenä peruskartana 2243 10. MK 1:20 000

7.3. Kuukkajärvi (Sääkspää) Matosaari

Kohdenumero	3
Kylä	Kuukkajärvi
Vesistö	Sääkspää
Kohde	Matosaari
Tyyppi	hautapaikat
Tyypin tarkenne	kesähautapaikat?
Ajoitus	historiallinen
Peruskartta	2243 11 Uurainen
Koordinaatit	p = 6904 193, i = 3406 492, z = n. 165
Sijainti	4,2 km Uuraisten kirkosta lounaaseen
Aiemmat tiedot	Nyman 1882 (maininta, ei käyty) Wegelius 1899 (artikkelimaininta)
Löydöt	-
Valokuvat	TYA 351:17-22
Havainto-olosuhteet	hyvät
Kohteen kunto	hyvä
Suojeluehdotus	2
Muita tietoja	rinn. nimi Kuoliosaari

Tausta

Sääkspäässä sijaitseva Matosaari on rinnakkaisnimeltään Kuoliosaari (NA). Stipendiaatti Nyman jätti kohteen tarkastamatta ajanpuutteen vuoksi, mutta hänelle kerrottiin että se olisi ollut muiden Uuraisten kohteiden [eli tässä raportissa kohteiden 1-2] kaltainen (Nyman 1882:210). Kohde on jätetty huomioitta myös Keski-Suomen museon tekemässä hautausmaainventoinnissa (Pennanen 1990).

Suomen Matkailijayhdistyksen ruotsinkielisessä vuosikirjassa 1899 on Jannes Wegeliuksen artikkeli ”Mellersta-Finland”, jossa Kuoliosaari mainitaan seuraavasti: ”En holme i Sääkspää sjö användes fördom, möjligen på 1600-talet, som begravningsplats. Vid närmare granskning finner man ännu mossbelagda grafkullar, hvarjämte somfynd gjorts på holmen” (Wegelius 1899:58). Muissa lähteissä ei saarelta tehdyistä löydöistä ole mainintoja.

Kohteeseen liittyvät muistitiedot ovat muiden Uuraisten Kuoliosaarten kaltaisia. Nimiarkeiston kokoelmista löytyvien tietojen mukaan saareen olisi haudattu kesäisin vainajia, jotka olisi talvisin kuljetettu kirkolle. Lisäksi saareen on kerrottu haudatun isonvihan aikana venäläisiä (NA Uurainen Matosaari: NA Uurainen Kuoliosaari). Vuonna 1973 kyläläisten arvelujen mukaan saareen olisi

haudattu vainajat kesän kuumimpana aikana, jolloin matka kirkkomaalle on ollut liian pitkä. Lisäksi mainitaan, että nuumiit olisi talven tullen siirretty siunattuun maahan – hautakummut ovat kuitenkin vielä nähtävissä (NA Uurainen Matosaari, Elina Ström 1973). Inventoinnin yhteydessä 2007 haastatellun Riitta-Kaisa Salmelan mukaan saaresta olisi kerrottu sen liittyneen nuumiiden kuljetusmatkoihin.

Nimitys Matosaari johtunee saarella olevista käärmeistä (murt. mato = käärme). Vuonna 1903 syntyneen Viljo Aution mukaan saarella on paljon käärmeyttä, joita saa varoa onki- ja marjareissuilla, mutta myös *”Matosaaree oh haottu joskus vaenata”* (NA Uurainen Matosaari, Sirpa Rauhanen 1981).

Matosaaren omistava läheinen Salmelan talo on asiakirjalähteiden perusteella yksi Saarijärven alueen vanhimmissa ja Uuraisten vanhin verotalo: ensimmäiset maininnat talosta ovat jo vuodelta 1547, jolloin tilalla asuivat savolaislähtöiset Minkkiset. Sääkspään Mato- eli Kuoliosaari on aina ollut asumaton.

Havainnot 2007

Saari on muodoltaan soikea ja kooltaan noin 100 x 55 m. Saari on havupuuvaltainen, joskin kookkaita koivuja kasvaa myös saaren keskiosissa. Aluskasvillisuutena paikalla on pääasiassa puolukkaa ja mustikkaa sekä erityisesti rannan läheisyydessä suopursua ja erilaisia heinäkasveja. Saaren reunat ovat jyrkähköt, mutta jonkin verran soistuneet. Saarella ei juurikaan havaittu maakiviä tai lohkareita, vaikka Matosaaren maaperä on lähinnä moreenia. Saaren luoteisosassa on jonkin verran muuta aluetta korkeampi moreeniharjanne.

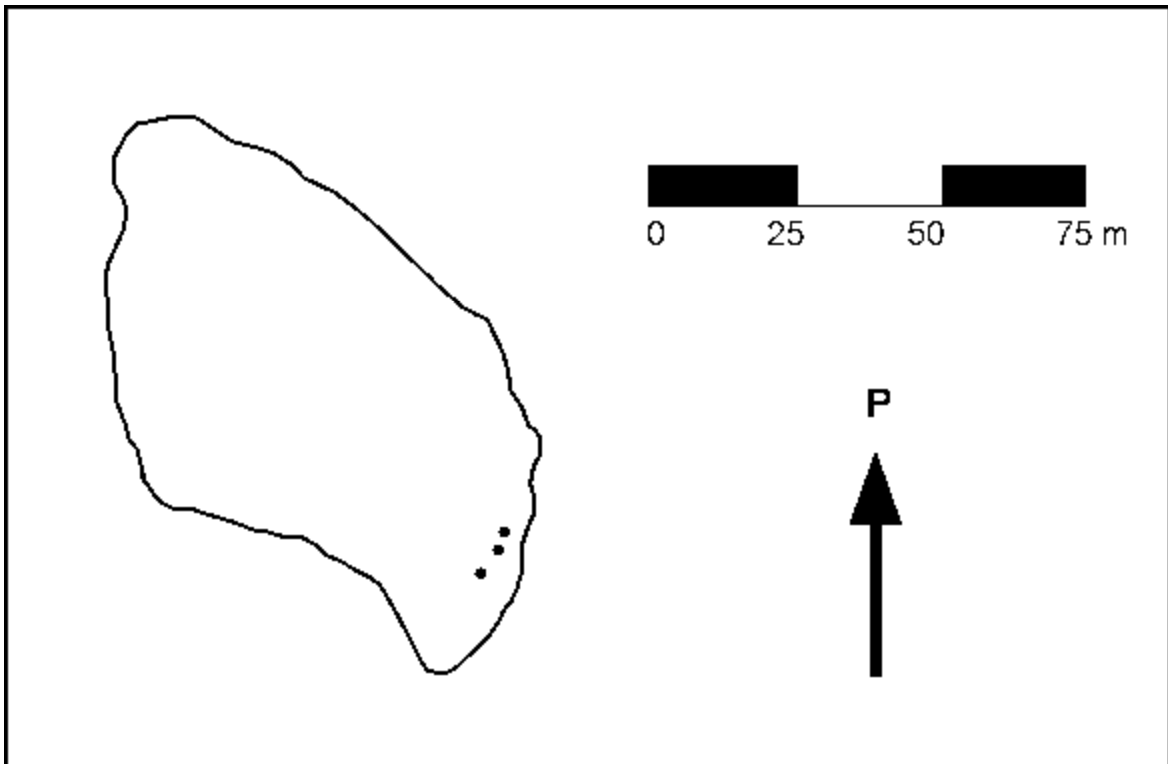
Inventoinnissa saaren etelä- ja kaakkoisosista havaittiin kolme selkeää ja näiden lisäksi monia epävarmoja hautamaisia painanteita: lisäksi saarella oli muutamia pyöreähköjä painanteita. Aikaisempien mainintojen hautakumpuja ei saarelta kuitenkaan tavattu. Selkeät hautapainanteet sijaitsivat saaren kaakkoiskulmassa lähellä rantatörmää. Painanteiden suunnat olivat lähellä NW-SE tai NNW-SSE. Painanteen numeroitiin etelästä pohjoiseen numerolla 1-3.

Eteläisintä painannetta koekuopitettaessa (painanne 1, koekuoppa 1) löydettiin noin 55 cm syvyydestä kaksi hiiltynyttä ja viereltäin asetettua 8 ja 10 cm leveää lanckua samassa tasossa. Puun syyt menivät painanteen pituusakselin suuntaisesti lähinnä NW-SE. Puusta otettiin näyte myöhemmin analysoitavaksi: puun paksuus oli noin 1,5 cm. Puut jatkuivat koekuopan ulkopuolelle painanteen pituus suunnassa. Painanteen täyttömaasta, ruskeasta sekoittuneesta hiekasta, tuli lisäksi esiin hiiltä hippuina ja isompina paloina. Mainittakoon, ettei kuopassa ollut havaittavissa selvää huuhtoutumiskerrosta. Pintamaan turvekerros oli paksuudeltaan n. 5 cm. Puhdas pohjamaa saavutettiin noin 60 cm syvyydessä turpeen pinnasta mitattuna. Koekuopan koko pohjassa oli noin 45 x 25 cm. Edellä mainitusta kuopasta noin 2 m luoteeseen sijaitsi painanne, joka oli täytetty styrox-levyillä. Painanteen suunta oli SW-NE, eikä sen kokoa voitu tarkemmin määrittää. Painanteen sijaintia ei ole merkitty saaren yleiskarttaan (kartta 6).

Kohteella tehtyjen havaintojen sekä paikan nimen ja siihen liittyvän muistitiedon perusteella kyseessä saattaa olla väliaikainen hautapaikka. Tämä selittäisi samalla myös paikalla todettujen painanteiden vähäisen lukumäärän – samoja hautakuoppia kun voitiin käyttää yhä uudelleen tarvitsematta kaivaa jokaista vainajaa kohti uutta kuoppaa. Toisaalta saareen liittyvän perimätiedon ja aikaisempien havaintojen perusteella ei ole kokonaan pois suljettua, etteikö saarella olisi pysyviäkin hautauksia.

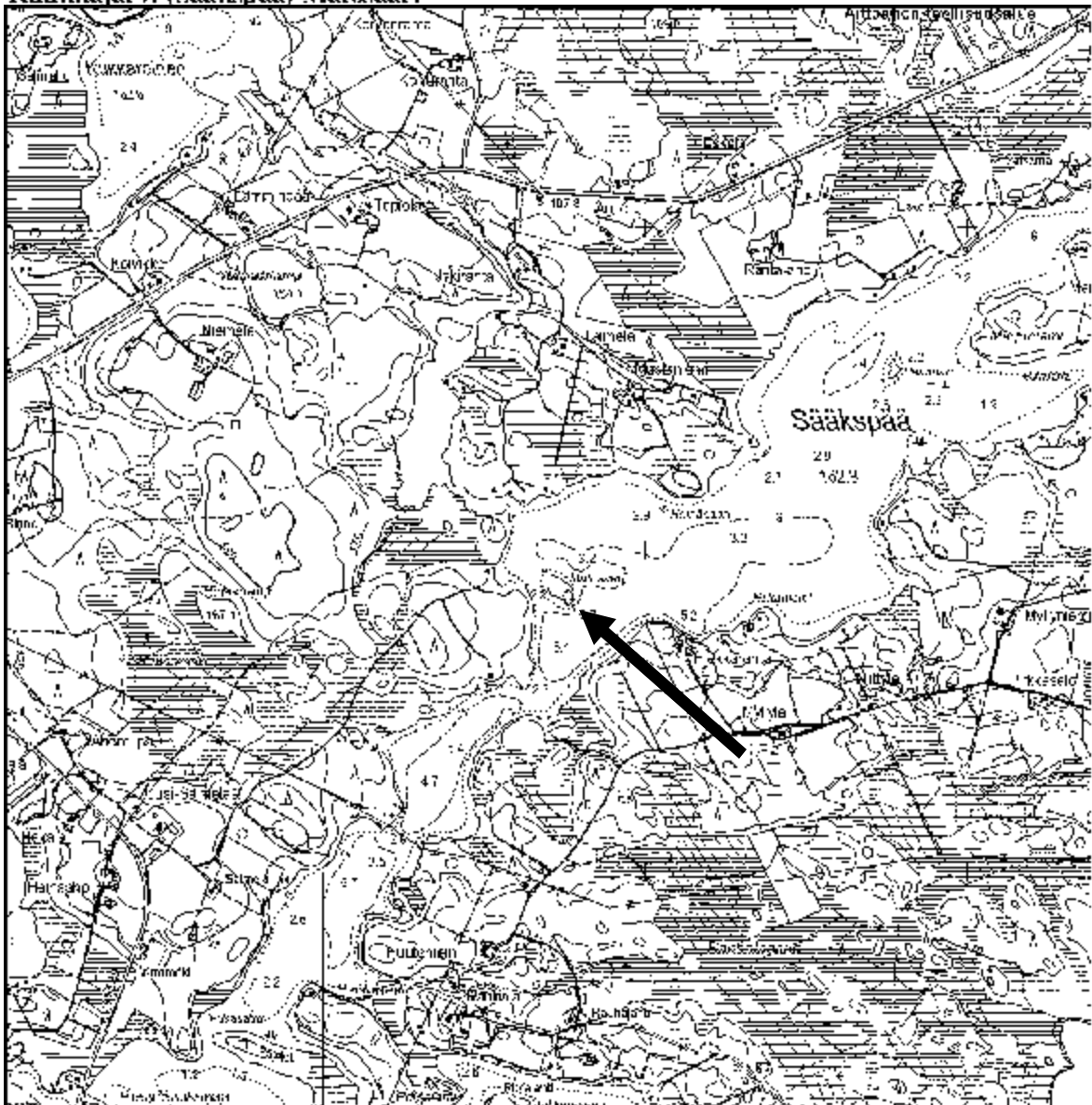


Kartta 8. Oie 1800-luvun piirräntäkartassa (MHA piirräntäkartassa, Uurainen 224311 332102, KA). Nuolella osoitettu Sääkspääjärven Majo- eli Kuoliosaari.



Kartta 9. Sääkspään Majo- eli Kuoliosaari. Ympyröillä on merkitty saaresta havaitut selkeät painanteet.

Kuukkajärvi (Sääkspää) Matosaari



Kartta 10. Kohteen sijainti. Oie digitaalisesta peruskartasta 2243 11. Mk 1:20 000

7.4. Urainen (Sääkspää) Pääsaari

Kohdenumero	4
Kylä	Urainen
Vesistö	Sääkspää
Kohde	Pääsaari
Tyyppi	-
Tyypin tarkenne	-
Ajoitus	-
Peruskartta	2243 11 Urainen
Koordinaatit	p = 6931 812, i = 3417 068, z = n. 165
Sijainti	noin 3,1 km Uuraisten kirkosta lounaaseen
Aiemmat tiedot	-
Löydöt	-
Valokuvat	TYA 351:23
Havainto-olosuhteet	hyvät
Suojeluehdotus	ei muinaisjäänös

Myös Uuraisten Sääkspään Mato- eli Kuoliosaaren läheisyydessä sijaitsevaa Pääsaarta on epäilty käytetyn hautapaikkana. Paikalle olisi haudattu venäläisiä joko Suomen sodan tai 1860-luvun (?) aikana (Pennanen 1990:3).

Kyseessä on pieni (kooltaan noin 40 x 25 m) ja matala kallioluoto, jonne ainakin hautakuoppien kaivaminen on maaperästä johtuen ollut mahdotonta. Saaren länsiosassa on kivetty ruotiopaikka. Rannoilla on lisäksi runsaasti kookkaita irto- ja maakiviä. Kallioisuudesta johtuen puita on vain vähän, paikalla kasvaa harva sekametsä. Pääsaarella ei havaittu merkkejä hautauksista.

Kohteen nimi saattaa pikemminkin viitata karhunpalvontaan (ks. esim. Voionmaa 1947:345) tai saaren päätä etäisesti muistuttavaan muotoon. Myös sekaannus läheisen Matosaaren kanssa on voinut aiheuttaa Pääsaaren liittyvän perimätiedon.

7.5. Kuukkajärvi Tikkanen

Kohdenumero	5
Kylä	Kuukkajärvi
Vesistö	-
Kohde	Tikkanen
Tyyppi	hautapaikat (?)
Tyypin tarkenne	-
Ajoitus	historiallinen
Peruskartta	2243 07 Sakarijärvi
Koordinaatit	p = 6929 184, i = 3414 868, z = n. 167,5
Sijainti	noin 6,4 km Uuraisten kirkosta lounaaseen
Aiemmat tiedot	-
Löydöt	-
Valokuvat	TYA 351:24
Havainto-olosuhteet	hyvät
Suojeluehdotus	2

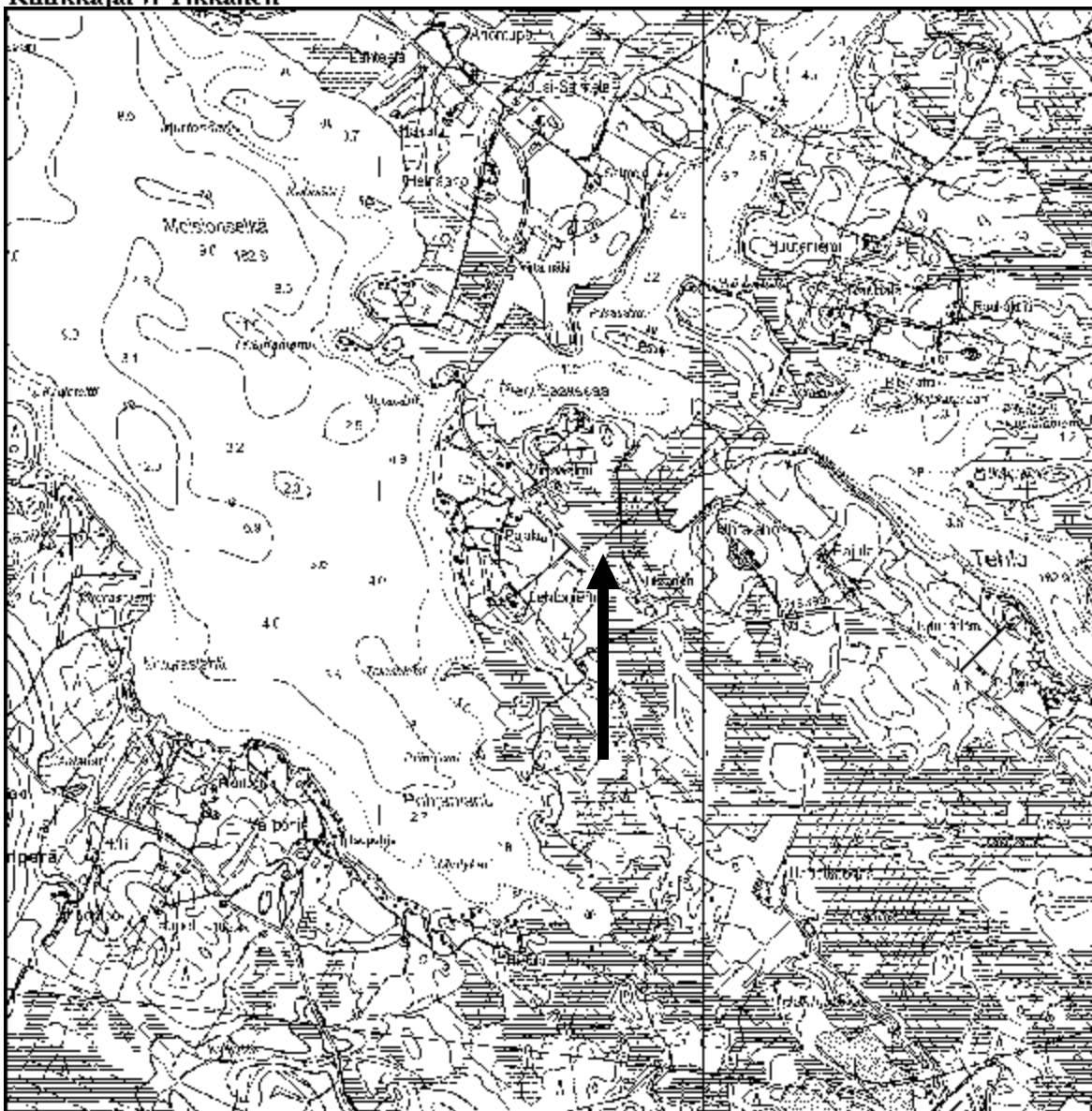
Inventoinnin yhteydessä saatiin yleisöviheen perusteella tietoja Sääkspääjärven läheisyydessä sijaitsevasta mahdollisesta hautapaikasta. Kohteen ilmoitti allekirjoittaneelle Olavi Paananen ja paikalle opasti maastossa Olavi Paanasen sisko Helena Paananen. Perimätieto hautapaikasta on kulkenut suvussa ainakin kolmessa sukupolvessa.

Kohde sijaitsee Kyynämöisen itäpuolella ja Pienen Sääkspään eteläpuolella Tikkasen talon metsässä sijaitsevalla matalahkolla havumetsää kasvavalla metsäsaarekkeella. Paikka on Tikkasen talon pohjoispuolella kulkevalta tieltä lähtevän metsätien länsipuolella, noin 200 metrin etäisyydellä talosta.

Kohde tarkastettiin pintapuolisesti 16.5.2007. Metsäsaarekkeen laella havaittiin vajaa kymmenen selvästi ihmisen kaivamaa kuoppaa, joita ei paikalla käydessä ehditty tarkemmin tutkia. Suurin osa painanteista oli suorakaiteen muotoisia ja melko syviä (noin 30-50 cm) sekä selväreunaisia, mutta pieni osa myös pyöreähköjä. Painanteet eivät noudattaneet mitään tiettyä ilmansuuntaa.

Kyse saattaa olla pysyvistä tai väliaikaisista ruumishaudoista, mutta mahdollisesti myös muunlaiset säilytyskuopat. Kohteen huonteen selvittäminen vaatisi lisätutkimuksia.

Kuukkajärvi Tikkanen



Kartta 12. Kohien 5 sijainnit. Oie digitaalisenä peruskarttana 2243 07. MK 1:20 000

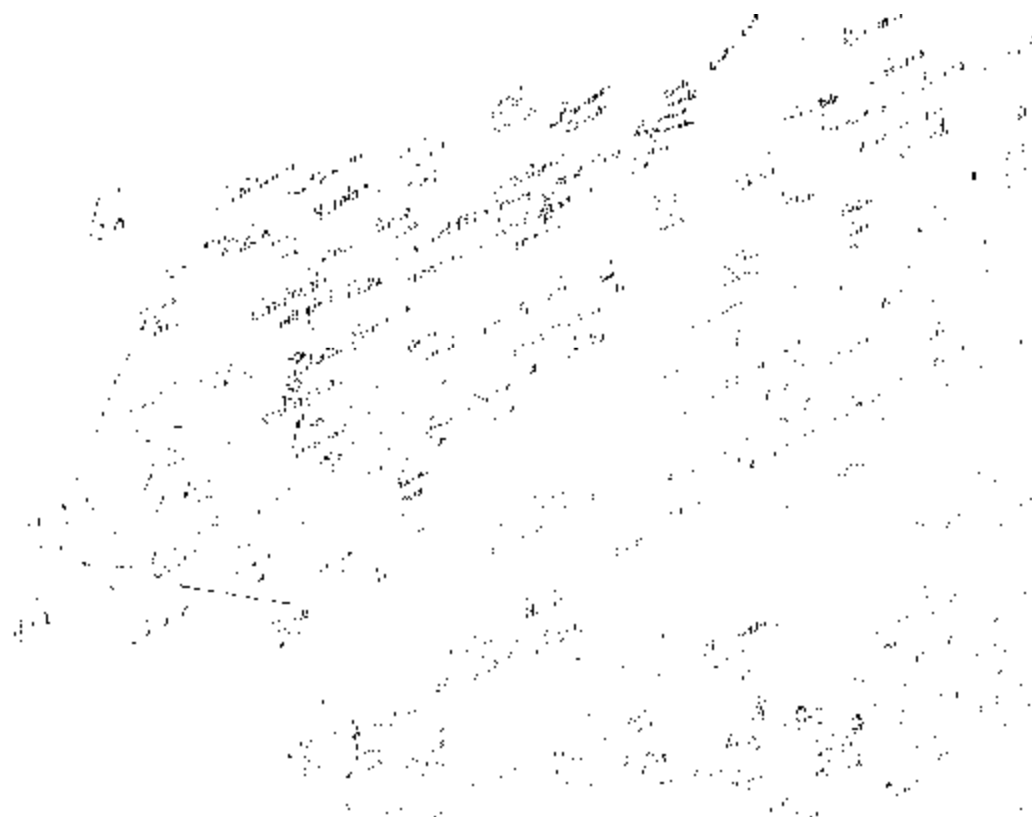
7.6. Urainen Kuukkajärvi Kuitula

Kohdenumero	6
Kylä	Kuukkajärvi
Vesistö	-
Kohde	Kuitula
Tyyppi	hautapaikat?
Tyypin tarkenne	-
Ajoitus	-
Peruskartta	2243 08 Kynnämöinen
Koordinaatit	p = 6937 778, i = 3407 528, z = n. 195 (päärakennuksen koordinaatit)
Sijainti	noin 11,9 km Uuraisten kirkosta länsiluoteeseen
Aiemmat tiedot	-
Löydöt	-
Havainto-olosuhteet	ei tarkastettu
Suojeluehdotus	ei muinaisjäännös
Muita tietoja	kohteella on voitu tarkoittaa läheistä (Multian) Sahrajärven Kuoliosaarta (ei tarkastettu 2007)

Hautakuoppia on lisäksi tavattu Uuraisten Kuitulan talon maalla sijaitsevalla hautapaikalla. Paikkaan ei liity tarkempia tietoja, mutta kyseisellä kohteella on mahdollisesti tarkoitettu talon edustalla noin 900 metriä talosta länsilounaaseen Sahrajärvessä sijaitsevaa Kuoliosaarta (Suomenmaa 1923:422). Kuoliosaari jäi 2007 inventoinnissa tarkastamatta saaren sijaitessa nykyisen Multian kunnan alueella.

Myös Petäjävedellä, melko lähellä Multian ja Uuraisten rajaa, sijaitsee Kuitulan talo, jonka läheisyydessä niityllä on sijainnut painanteita (Ollinen 1893:47; ks. myös Petäjäveden inventointi 2007 [Ruohonen 2007]).

LIITE 1



Kuva 1. Ole 1700-luvun pitäjänkartasta *Charis öfver Laukas Sockn och Jyväskylä Capell.* IMIA 30. KAI.



Kuva 2. Kynäröinen Kuoliosaari. Yleiskuva saaren eteläosasta Iis-Kuoliosaari. Kuvattu lounaaseen.

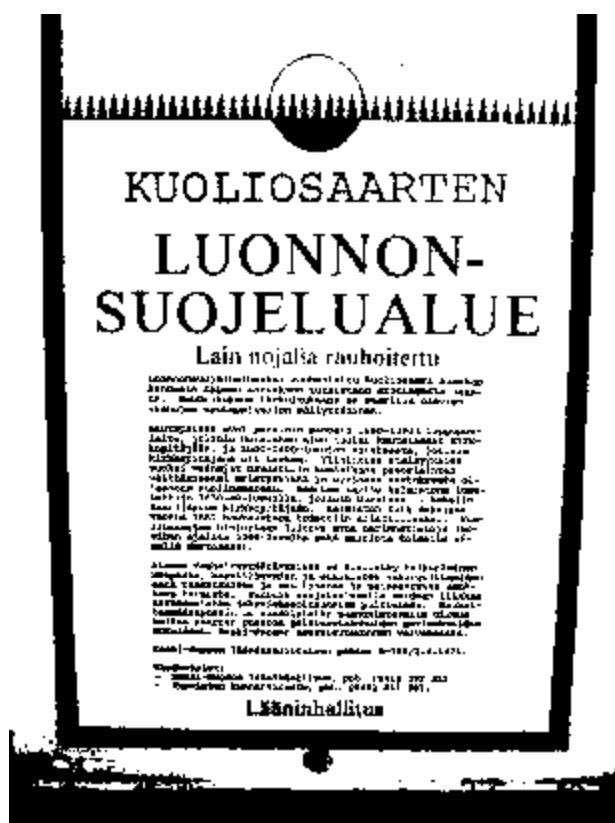
LIITE 1



Kuva 3. Kynäniäinen Kuoliosaari. Yleiskuva saaren eteläosasta Hs-Kuoliosaari. Kuvattu eteläkaakkoon.



Kuva 4. Kynäniäinen Kuoliosaari. Panssaama saaren eteläosan Hs-Kuoliosaari kumpareesta, jolla haudat sijaitsevat. Kuvattu luoteeseen.



Kuva 5. Kynäräinen Kuoliosaari. Yksityiskohdakuva luonnonsuojelusta kertovasta kylistä saaren kaakkoiskärjestä.



Kuva 6. Kynäräinen Kuoliosaari. Saaren laella sijaitseva kivilatomus. Latomuksen keskellä suojelualueesta kertova kyltti. Kuvattu lounaaseen.

LIITE 1



Kuva 7. Kynärköinen Kuoliosaari. Haulaimaisia painanteita saaren laella. Kuvattu etelään.



Kuva 8. Kynärköinen Kuoliosaari. Haulaimaisia painanteita saaren laella. Kuvattu pohjoiseen.

LIITE 1



Kuva 9. Kynnäntöinen Kuoliisaari. Hautamaisia painanteita saaren laella ja loivassa rinteessä. Pohjoisnuolen kärki osoittaa koekuopan 1 paikkaa. Kuvattu länsilusteeseen.

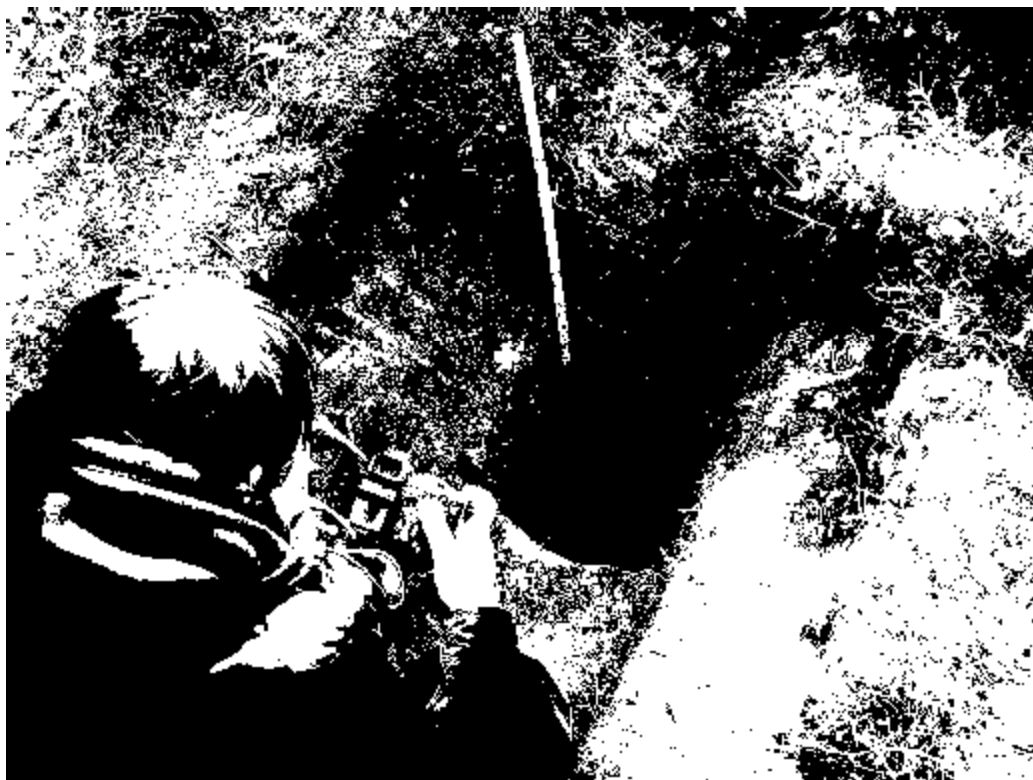


Kuva 10. Kynnäntöinen Kuoliisaari. Työkävyä. Koekuoppaa 1 kaivetaan. Kuvassa Reetta Kivistö.

LIITE 1

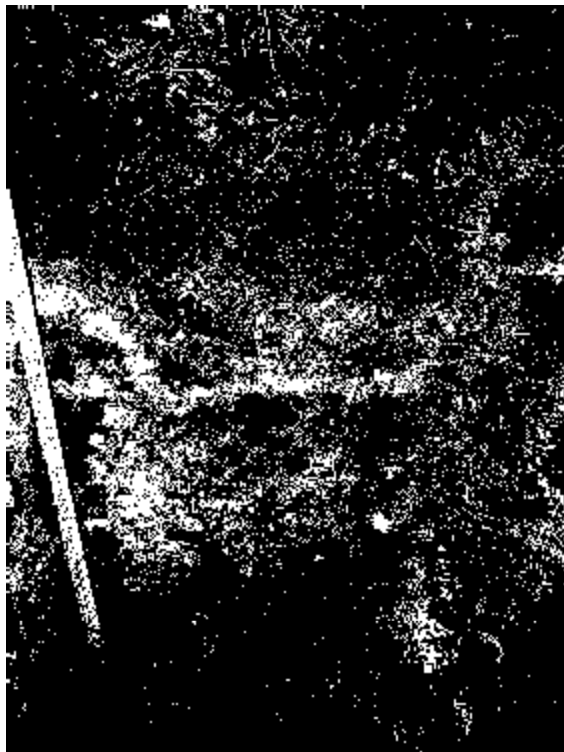


Kuva 11. Kyynäröinen Kuoliisaari. Koekuoppa J turpeen poiston jälkeen. Haudan sija erottuu maassa tummempina humuksensekaisena alueena. Kuvattu kuunaa seen.



Kuva 12. Kyynäröinen Kuoliisaari. Työkävyä. Koekuoppaa J kuvataan.

LIITE 1



Kuva 13. Kyynämäinen Kuoliisaari. Koekuoppa 1. Lounaisprofiili ja haudausas.



Kuva 14. Kyynämäinen Kuoliisaari. Koekuoppa 1. Haudausas. Haudaus kahden eri-ikäisen lapsen luuta.

LIITE 1



Kuva 15. Iso-Curainen Kuoliosaari. Taustalla Ranta-Pokelan tila ympäröivine peltoineen. Kuvattu pohjoiseen.



Kuva 16. Iso-Curainen Kuoliosaari. Panoraama saaren länsiosasta. Kuvan etualalla useita hautaimaisia painanteita. Kuvattu länteen.

LIITE 1

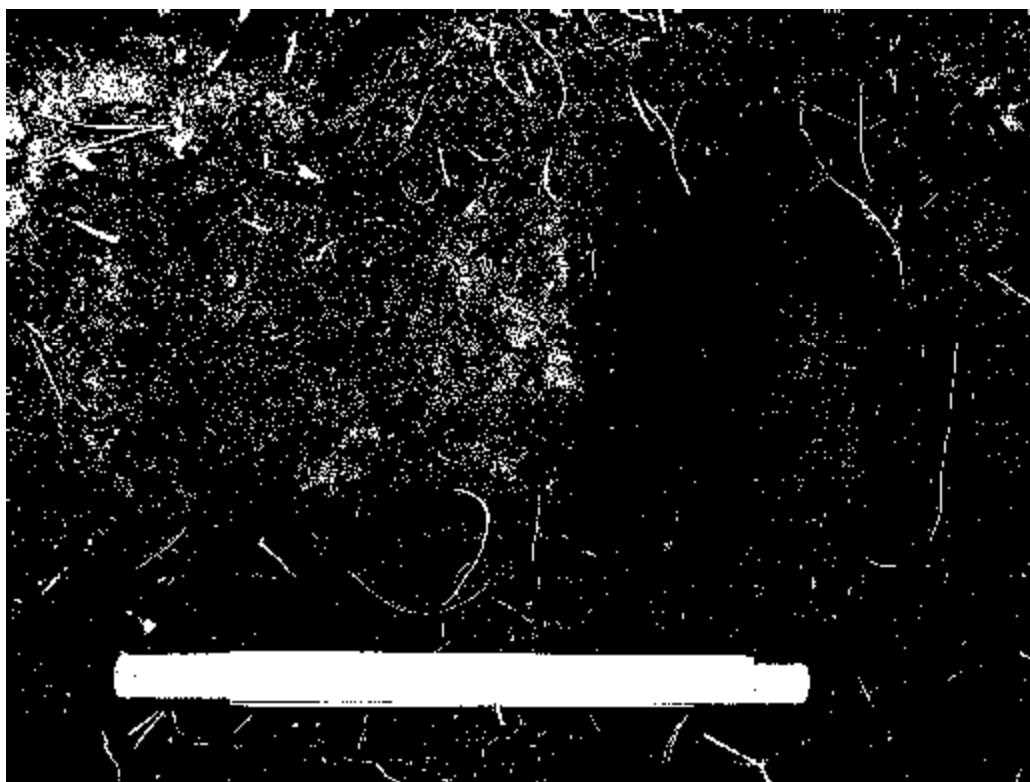


Kuva 17. Iso-Curainen Kuoliosaari. Kohdekuva saaren keskiosasta. Kuvassa useita painanteita. Koekuoppa 1 kaivettiin pohjoispuolen vasemman puolella sijaitsevaan painanteeseen. Kuvattu luoteeseen.



Kuva 18. Iso-Curainen Kuoliosaari. Koekuoppa 1. Kuvattu luoteeseen.

LIITE 1



Kuva 19. Iso-Urainen Kuoliosaari. Koekuoppa 2. Ryytöläso. Heikkokuntoinen putkiluon kappale ja hiiltä noin 40 cm syvyydessä. Kuvattu koilliseen.



Kuva 20. Sääkspää Mats- eli Kuoliosaari kuvattuna mantereelta länteen. Etualalla inventoinnissa käytetty kumi vene.

LIITE 1



Kuva 21. Saäkspää Mats- eli Kusliissaari. Yleiskuva. Kuvattu länteen.

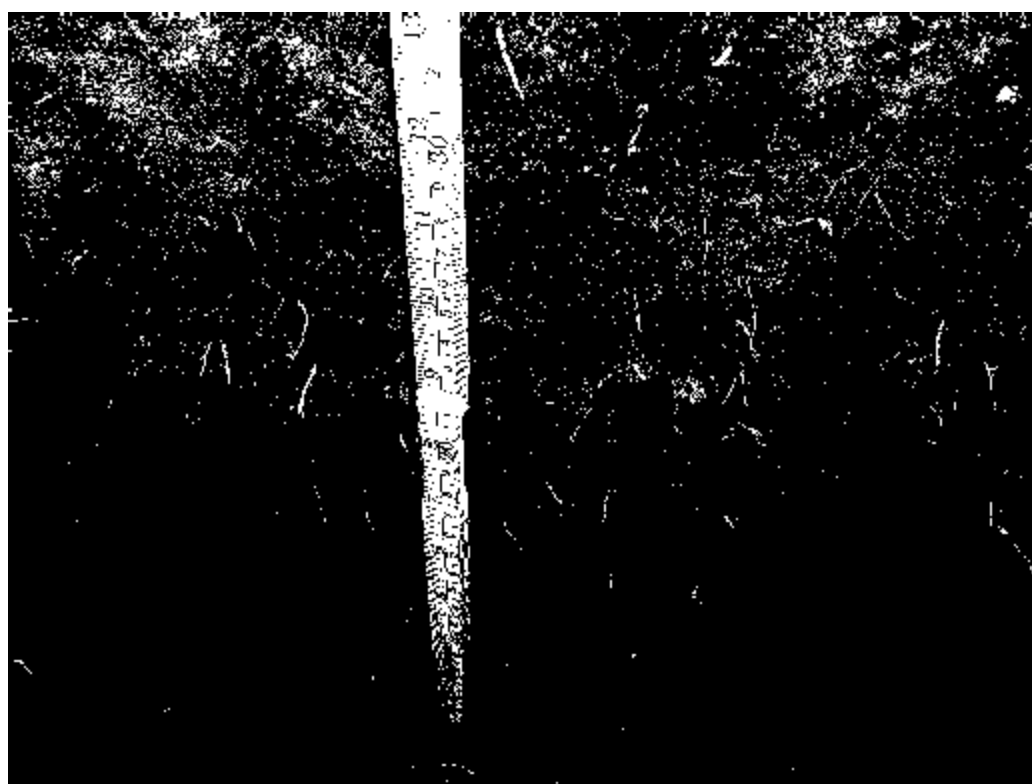


Kuva 22. Saäkspää Mats- eli Kusliissaari. Kuvassa keskellä lähellä rantaa painanne saaren kaakkoisosasta. Kuvattu kaakkoon.

LIITE 1



Kuva 23. Sääkspää Mäts- eli Kusliosaari. Painanteseen lehdystä koekuopasta esiin tullutta hiiltynyttä puuta. Kuvattu koilliseen.



Kuva 24. Sääkspää Mäts- eli Kusliosaari. Koekuoppa 1. Koillisprofiili. Huomiosi hiiltyneiden puiden aiheuttama tumma juova kuopan pohjalla.

LIITE 1



Kuva 25. Sääkspää Pääsaari. Yleiskuva. Kuvattu koilliseen.



Kuva 26. Työkuvaa. Inventoinnin yhteydessä pyritään haastattelemaan paikallisia asukkaita ja keräämään kohteisiin liittyviä tarinoita. Arkeologian opiskelija Reetta Kivistö (oik.) haastattelee Salmelan tilan emäntää Riitta-Kaisa Salmelaa (vas.t.).

LIITE 1



Kuva 27. Tikkanen. Yleiskuva. Painanteet sijaitsevat metsässä löyvällä kumpareella. Kuvattu länteen.



Kuva 28. Tikkanen. Kuvassa melko syvä suorakaiteen muotoinen ja selkeärajainen painanne.

LIITE 1



Kuva 29. Tikkanen. Pyöreähkö vallin ympäröivä painanne Tikkasessa.

DIAKUVALUETTELO TYA 351

Uurainen historiallisen ajan hautapaikat

1	Kyynämöinen Kuoliosaari. Yleiskuva Kuoliosaarista.	lounaaseen	J. Ruohonen	5/2007
2	Kyynämöinen Kuoliosaari. Yleiskuva Iso-Kuoliosaaresta.	lounaaseen	J. Ruohonen	5/2007
3	Kyynämöinen Kuoliosaari. Kohdekuva saaren eteläosassa sijaitsevasta hautakumpareesta.	luoteeseen	J. Ruohonen	5/2007
4	Kyynämöinen Kuoliosaari. Saaren laella sijaitsevia hautamaisia painanteita.	länteen	J. Ruohonen	5/2007
5	Kyynämöinen Kuoliosaari. Saaren laki- aluetta. Taustalla kivistä koottu muistomerkki.	lounaaseen	J. Ruohonen	5/2007
6	Kyynämöinen Kuoliosaari. Hautapainanteeseen tehty koekuoppa 1 turpeen poiston jälkeen.	lounaaseen	J. Ruohonen	5/2007
7	Kyynämöinen Kuoliosaari. Koekuoppa 1 hautaustasossa, profiilikuva.	lounaaseen	J. Ruohonen	5/2007
8	Kyynämöinen Kuoliosaari. Koekuoppa 1, hautaustaso.	lounaaseen	J. Ruohonen	5/2007
9	Kyynämöinen Kuoliosaari. Työkuva. Reetta Kivistö ottaa näytettä koekuopasta 1.	-	J. Ruohonen	5/2007
10	Iso-Uurainen Kuoliosaari. Yleiskuva. Taustalla Ranta-Pokelan tila.	etelään	J. Ruohonen	5/2007
11	Iso-Uurainen Kuoliosaari. Yleiskuva.	länsiluoteeseen	J. Ruohonen	5/2007
12	Iso-Uurainen Kuoliosaari. Kohdekuva saaren painanteista.	länteen	J. Ruohonen	5/2007
13	Iso-Uurainen Kuoliosaari. Saarella sijaitsevia painanteita.	länteen	J. Ruohonen	5/2007
14	Iso-Uurainen Kuoliosaari. Saarella sijaitsevia painanteita.	luoteeseen	J. Ruohonen	5/2007
15	Iso-Uurainen Kuoliosaari. Koekuoppa 1	luoteeseen	J. Ruohonen	5/2007

16	Iso-Uurainen Kuoliosaari. Koekuoppa 2 hautausasossa, pohjalla heikkokuntoinen luu	länteen	J. Ruohonen	5/2007
17	Sääkspää Matosaari (Kuoliosaari). Yleiskuva	itään	J. Ruohonen	5/2007
18	Sääkspää Matosaari (Kuoliosaari) taustalla. Työkuva, edustalla inventoinnissa käytetty kumivene.	koilliseen	J. Ruohonen	5/2007
19	Sääkspää Matosaari (Kuoliosaari). Painanne 3 (pohjoisin) saaren kaakkoiskulmassa lähellä rantatörmää.	kaakkoon	J. Ruohonen	5/2007
20	Sääkspää Matosaari (Kuoliosaari). Kohdekuva saaren kaakkoisosasta, koekuoppa 1 tehtiin etualalla olevaan painanteeseen.	koilliseen	J. Ruohonen	5/2007
21	Sääkspää Matosaari (Kuoliosaari). Painanne 1, kk 1, löytötasossa hiiltyneitä puita painanteen pituussuuntaisesti.	luoteeseen	J. Ruohonen	5/2007
22	Sääkspää Matosaari (Kuoliosaari). Painanne 1, kk 1, pohjataso. Profilissa hiiltynyttä puuta.	luoteeseen	J. Ruohonen	5/2007
23	Sääkspää Pääsaari. Yleiskuva saaresta.	koilliseen	J. Ruohonen	5/2007

2007

Uurainen

TYA 847

Iso-Uurainen Kuoliosaari

TYA 847

Historiallisen ajan löytöjä, jotka FM Juha Ruohonen otti talteen toukokuussa 2007 Uuraisten Iso-Uuraisten Kuoliosaaresta (p = 6929 963, i = 3419 111). Luut on analysoinut FM Kati Salo. Luut ovat hautamaiseen painanteeseen tehdystä koekuopasta. Ks. tutkimusraportti Turun yliopiston arkeologian oppiaineen arkistossa. Diar. 18.4.2008.

Luetteloinut J. Ruohonen.

Koekuoppa 1

- 1 Palamatonta luuta. 1 kpl. Tibia sin., excl. diaf. frag.
(sahattu ajoitusnäyte toisesta päästä)
- 2 Palamatonta luuta. 1 kpl. Fibula sin., dist. 3/4 frag.

2007

Uurainen

TYA 848

Kvvnämöinen Kuoliosaari

TYA 848

Historiallisen ajan löytöjä, jotka FM Juha Ruohonen otti talteen toukokuussa 2007 Uuraisten Iso-Uuraisten Kuoliosaaresta (p = 6931 334, i = 3412 659). Luut on analysoinut FM Kati Salo. Luut ovat hautamaiseen painanteeseen tehdystä koekuopasta. Ks. tutkimusraportti Turun yliopiston arkeologian oppiaineen arkistossa. Diar. 18.4.2008.

Luetteloinut J. Ruohonen.

Koekuoppa 1

- 1 Palamatonta luuta. 1 kpl. Tibia sin., excl. diaf. frag.
(sahattu ajoitusnäyte toisesta päästä)
- 2 Palamatonta luuta. 1 kpl. Fibula sin., dist. 3/4 frag.