

# JÄMSÄ

## Hiidenmäen alueen muinaisjäännöskartoitus 2011



**Timo Sepänmaa  
Hannu Poutiainen  
Tapani Rostedt**



**Kustantaja: Jämsän kaupunki**

**Sisältö:**

<b>Perustiedot</b> .....	<b>2</b>
<b>Tutkimus</b> .....	<b>3</b>
Alue A.....	4
Alue B.....	4
Alue C .....	5
<b>Kartat</b> .....	<b>6</b>
Kartta 1, yleiskartta, alueet, koekuopat.....	6
Kartta 2, ilmakuva, koekuopat .....	7
Kartta 3, alueet A ja C, havainnot .....	8
Kartta 4, mäen eteläosa, muinaisj. rajaus .....	9
Kartta 5, alue B, havainnot .....	10
Kartta 6, koko alue, muinaisjäännösrajaus .....	11
Kartta 7, kokoalue, ilmakuva , muinj. Rajaus .....	12
Kartta 8, maastokarttaote, muinj. rajaus .....	13
<b>Kuvia</b> .....	<b>13</b>
<b>Koekuoppaluettelo</b> .....	<b>16</b>
<b>Perustiedot</b> .....	<b>2</b>
<b>Tutkimus</b> .....	<b>3</b>
<b>Kartat</b> .....	<b>6</b>
<b>Kuvia</b> .....	<b>13</b>
<b>Koekuoppaluettelo</b> .....	<b>16</b>

*Kansikuva:* Hiidenmäen kalmistoaluetta

---

**Perustiedot**

*Alue:* Jämsän Hiidenmäen alue.

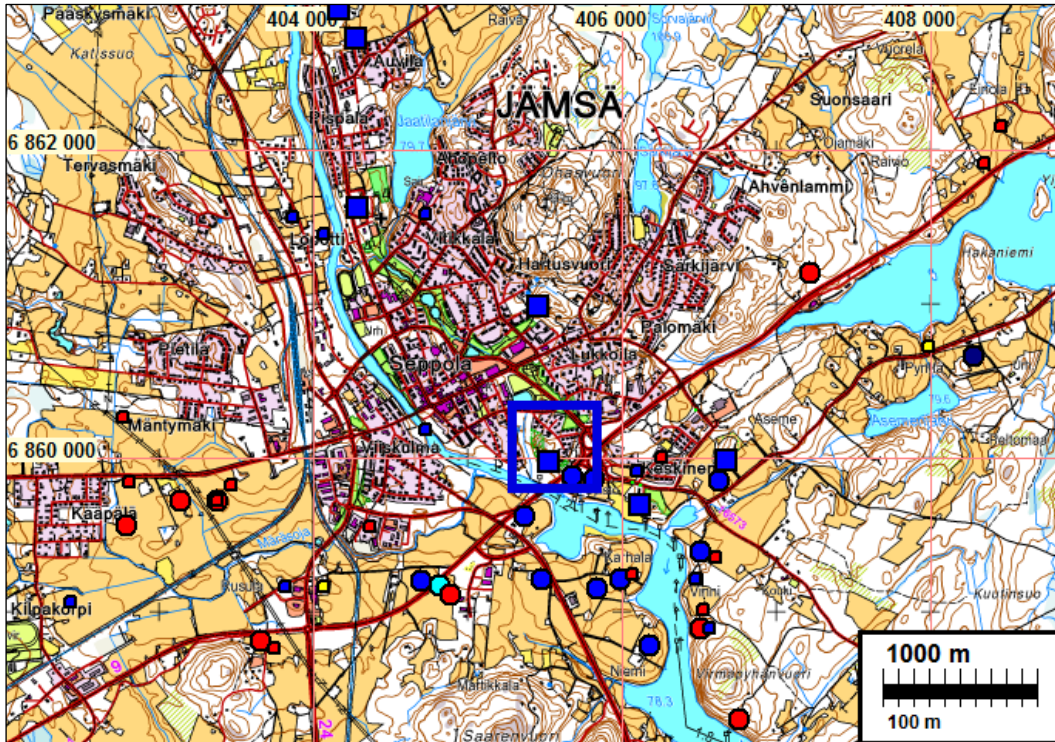
*Tarkoitus:* Muinaisjäännösalueen tarkentaminen luonnonsuojelun ulkopuolella.

*Työaika:* Kenttätyöaika: 19.-22.9.2011, valmistelu ja alustava havainnointi 6.-7.6.2011.

*Kustantaja:* Jämsän kaupunki

*Tekijät:* Maastotyö: Timo Sepänmaa, Tapani Rostedt, Hannu Poutiainen. Avustajana yksi opiskelija sekä paikallinen harrastaja. Valmistelu, karttojen ja raportin viimeistely T Jussila. Raporttiteksti pääosin T. Sepänmaa, myös H. Poutiainen. Karttoitus ja mittaus T. Rostedt.

*Tulokset:* Koko Hiidenmäen alue oli merkitty muinaisjäännökseksi. Alueen lounaisosassa on tehty kaivauksia rautakautisella kalmistolla v. 2002-2004 (S. Vanhatalo) sekä koekuopitusta alueen kaakkoisosassa v. 2007. V. 2011 länsiosa mäestä sekä pieni kaista eteläosassa on merkitty luonnonsuojelun alueeksi. Sitä ei tutkittu kuin silmänvaraisesti. Alueella tehdyn koekuopituksen perusteella rautakautinen muinaisjäännösalue rajoittuu alueen eteläosaan ja se voi mahdollisesti luonnonsuojelun alueella ulottua mäen keskiosaan mäen länsilaidalla. Alueen pohjoisosassa on pienialainen kivikautinen asuinpaikka, muutoin mäen pohjoisosassa ei ainakaan luonnonsuojelun ulkopuolella ole muinaisjäännöstä. Hiidenhovin piha-aluetta ei tutkittu tarkemmin (vain silmänvaraista havainnointia) ja siltä osin rajaus on epävarma.



Tutkimusalueen sijainti sinisellä neliöllä. Lähialueen muinaisjäänökset eri symbolein: punainen = kivikausi, sininen = rautakausi

Raportin kaikki koordinaatit ovat ETRS-TM35FIN.

### Tutkimus

Jämsän kaupunki suunnittelee alueen kaavoittamista ja siihen liittyen katsoi tarpeelliseksi Hiidenmäen laajan muinaisäännösalueen tarkemman rajaamisen - rajauksen selvittämisen ja tarkentamisen. Muinaisjäänösrajaus ulottui koko mäen alueelle, varsin laajalle, alkaen vt 9:stä ja siitä 350 m pohjoiseen alueen luoteispäähän. Jämsän kaupunki tilasi työn tarjouskilpailun jälkeen (tarjouksen jättivät Mikroliitti Oy ja Museovirasto) Mikroliitti Oy:ltä, joka pyysi tutkimuslupa alueelle 18.5.2011. Erinäisten vaiheiden, kirjelmöinnin ja selvitysten jälkeen Mikroliitti Oy sai tutkimusluvan Museovirastolta 5.7.2011 (dnro 026/302/2011).

Hiidenmäen alueella tehtiin arkeologista inventointia ja siihen liittyvää muinaisjäänösten rajaustyötä 3-4 henkilön voimin yhteensä runsaan viikon ajan ensiksi valmistelevaa työtä kesäkuussa 2011 ja varsinainen koekuopitus syyskuussa 2011. Kenttätömenetelminä käytettiin koekuopitusta (seuloen kun mahdollista), maanäytekairausta ja metallinilmaisinsintää sekä pintapoimintaa ja muuta silmänvaraista havainnointia. Eri menetelmiä käytettiin järjestelmällisesti ja soveltuvin osin samoilla alueilla, mutta kairauksia ja metallinilmaisinsintää käytettiin laajemmalla alueella kuin koekuopitusta, varsinkin kallioisilla paikoilla, joilla kivennäis- tai humusmaata on vain vähän ja hajanaisesti siellä täällä kallionkoloissa.

Mainituin kenttätömenetelmin tutkitut kohdat valittiin korkeussuhteiden, maastonmuotojen, muinaisten vesistövaiheiden, maaperän, kallioisuuden sekä kasvillisuuden ja maaperän säilyneisyys / häiriintymis- / tuhoutumisasteen perusteella. Koekuoppia kaava-alueelle kaivettiin kaikkiaan 95 kappaletta. Inventointia ja rajaustyötä ei ulotettu luonnonsuojelualueelle, joka rajattiin pois varsinaisesta kenttätöystä – alueen tutkimukseen olisi tarvittu vielä erillinen lupa ELY-keskukselta ja ajateltiin, että työn perimmäisen tavoitteen kannalta ls-alueen tutkiminen on

epäoleellista. Hiidenmäen kalmisto käytiin kuitenkin tarkastamassa. Samoin Museoviraston v:n 2007 kaivausten yhteydessä tuolloin tunnetun kalmistoalueen lounaispuolelta löytyneiden kolmen metalliesineen löytöpaikat pyrittiin tarkentamaan (alue C).

Alueelle kohdennettuja maastotöitä ja niissä tehtyjä havaintoja käsitellään tässä raportissa arkeologisen työn sekä muinaisjäännöslöytöjen kannalta - tarkoituksenmukaisuussyistä - kahdena erillisenä alueena, joille annettiin kirjaintunnukset A ja B (ks. kartta 3). Alue A sijaitsee kaava-alueen kaakkoisosassa valtatie 9:n ja Hiidentien tuntumassa. Alue B sijaitsee kaava-alueen pohjoisosassa Hiidentien eteläpuoleisella metsäalueella. Lisäksi vuoden 2007 löytöaluelle, joka sijaitsee luonnonsuojelualueen kaakkoisosassa, annettiin kirjaintunnus C.

### **Alue A**

Kyseessä on valtatie 9:n, Hiidentien, omakotitalojen, luonnonsuojelualueen ja vesijättöalueen rajaama alue kaava-alueen kaakkoisosassa. Myöhäisen maankäytön takia (valtatiepenkka, puretun omakotitalon rakennukset, tasattu pihamaa, maanmuokkaus, resentit kuopat ja maakasat, jätekasat) maaperä on vähäisiä poikkeuksia lukuun ottamatta häiriintynyt ja tärveltyneet. Alueella on ollut omakotitalo pihamaineen vielä vuonna 2007. Sen jälkeen talo on purettu ja siinä yhteydessä maata käsitelty talon lähipiirissä.

Alueelle kaivettiin 59 koekuoppaa, joista yhdeksästä tuli arkeologiselta kannalta merkittäviä löytöjä: rautakaudentyypin keramiikkaa ja/tai palanutta luuta sekä kuonaa. Rautakautista keramiikkaa ja/tai palanutta luuta tuli kahdesta pintalöytökohdasta nykyaikaisten kuoppien reunoilta (kuopat kaivettu vuoden 2007 jälkeen ilmalokuvien perusteella pääteltynä). Alueen A lounaiskolkkan löydöt ovat peräisin metsä- ja puutarhamaasta, joka on maanmuokkauksen tuloksena sekoittunutta. Keski-alueen löydöt ovat peräisin kaivelluilta piha-alueen kohdilta, joissa näkyy paikoitellen nokimaata. Koilliskolkkan löydöt ovat pihamaan kallioiselta kohdalta, jossa näyttää olevan jonkin verran säilynyttä kulttuurikerrosta jäljellä.

Löydöt viittaavat lähinnä rautakautiseen asuinpaikkaan, mutta kallioisella koilliskolkalla kyse voi olla myös kalmistosta. Muinaisjäännös on myöhemmän maankäytön pahoin tarvelemä, joskin paikoin näyttää alkuperäistä kulttuurikerrosta hieman säilyneen. Maaperä vaihtelee hietamoreenista hiesuun ja ruokamultaan.

Koekuoppien ja muiden havaintojen perusteella voitiin rajata alueen eteläosan muinaisjäännös siltä osin kun se on luonnonsuojelualueen ulkopuolella. Enemmän tai vähemmän ehjää aluetta on vain paikoitellen. Osa alueesta on osin tai mahdollisesti joiltain osin kokonaan tuhoutunutta. Suuri osa alueesta on kymmenkunta vuotta sitten puretun talon piha-alue. Piha-alue ja lähiympäristö on myllättyä. Talon purkamisen jälkeen piha-alueen luoteisosaan on tehty kaksi vajaan aarin kokoista kuoppaa. Paikalla olleen talon pihamaalla säilyneen muinaisjäännösalueen tarkka rajausta vaatii koekaivauksia.

### [Kartta 3](#)

### **Alue B**

Kyseessä on luonnonsuojelualueen, Hiidentien ja omakotitalojen ja rajaama kallioinen ja metsäinen alue kaava-alueen pohjoisosassa. Alueella on yksi purettu omakotitalo, ja todennäköisesti siihen liittyvänä maaperässä rakennuksenperustuksen ympäristössä on muokattua maaperä ja siinä resenttejä löytöjä jonkin verran. Alueella kaivettiin 36 koekuoppaa.

Arkeologiselta kannalta merkittäviä löytöjä tuli neljästä koekuopasta: kvartsi-iskoksia ja/tai palanutta luuta. Löytöjen ja löytökorkeuden perusteella - Muinais-Päijänteen ylin rantataso - ky-



seessä on kivikautinen, suhteellisen pienialainen asuinpaikka. Se sijaitsee avokallioiden rajamalla pienellä tasanteella. Maaperä on lähinnä hieta/hiesumoreenia ja hiesua, jossa luonnostaan ja maanmuokkauksen tuloksena on sekoittunut humusta. Löytöhavaintojen perusteella muokkauskerroksen alapuolella on voinut säilyä vähäisiä rippeitä kulttuurikerrosta.

Karttaan merkitty muinaisjäännösalueen rajausta perustuu koekuopista tehtyjen havaintojen lisäksi paikan maaperään ja topografiaan. Löytöjen – kvartsi-iskoksia (hyvälaatuisia) ja palanutta luuta – perusteella kyseessä on pyyntikulttuuriasuinpaikka. Olettaen, että paikka on ollut ”rantasidonnainen” – ranta siis horisontaalisesti metrin – pari löytöaluetta (kulttuurikerroksia) alemmalla tasolla ja verikaalisesti korkeintaan parin kolmenkymmenen metrin päässä, ajoittuu kohde Muinais-Päijänteen korkeimman rannan vaiheille n. 5000 eKr. tai sitten Itämeren Ancyclusjärvivaiheen loppupuolelle. Alue on suurimmaksi osaksi kallioista, joten säilynyttä kulttuurikerrosta voi olla vain paikoitellen. Kuitenkin alueen läntisimpien kahden löydöllisen koekuopan kohdalla ja lähiympäristössä on useita kymmeniä senttimetrejä kivennäismaata. Näillä tienoilla on ehjää kulttuurikerrosta saattanut säilyä muutaman aarin alueella jopa joitakin kymmeniä senttimetrejä. Mainittakoon, että tällä alueella kivennäismaan pintakerros on kauttaaltaan 10 – 20 cm:n syvyyteen ruskea ja humuksensekainen. Tämän aiheuttaja voi olla hyvinkin viimeaikainen maanmuokkaus (vierellä on ollut Museoviraston karttaan merkitty talo, joka on jo purettu), toisaalta lähinnä viime vuosisadoille ajoittuneet alueen kaskeamiset tai sitten alueen lehtomaisuus ja sen ruskomaannoksen kaltainen luontainen maannos.

#### [Kartta 5.](#)

#### **Alue C**

Museoviraston vuoden 2007 tutkimusten yhteydessä kalmiston lounaispuoliselta rinteeltä löytyi metallinilmaisimella kolme rautakautista metalliesinettä (rautaiset poikkiteräinen ja kaksiteräinen nuolenkärki sekä pronssinen pyöreä puhkonainen solki). Nämä voivat osoittaa kalmiston ulottuvan selvästi lounaisempaan kuin mitä Museoviraston tasokaivausten ja koekuopitusten perusteella näyttäisi. Museoviraston tutkimuksissa näitä löytöpaikkoja ei kuitenkaan tarkemmin tutkittu. Koska v:n 2011 tutkimuksissa oli mukana jämsäläinen arkeologian harrastaja Paavo Ihlberg (joka oli ko. esineet vuonna 2007 löytänyt), pyrittiin myös nämä löytöpaikat tarkentamaan dgps-mittalaitteen avulla. Esineiden löytöpaikoista kaksi (pronssisolki ja poikkiteräinen nuolenkärki) saatiin Paavo Ihlbergin opastuksella paikannettua tarkasti. Tiheän aluskasvillisuuden takia kolmannen esineen löytöpaikka (joka oli joka tapauksessa parinkymmenen metrin säteellä edellisistä) jäi nyt paikantamatta. Mainitsemisen arvoista on, että nyt mitatuissa löytöpaikoissa on melko huomattava ero Museoviraston S. Vanhatalon karttaan (jossa ”löytöalue 2007”). Vuoden 2011 löytöpaikat on mitattu dgps-laitteella jonka ilmoittama virheraja oli alle 1 m, joten näitä nyt tehtyjä paikannuksia voi pitää luotettavina.

Hiidenmäen kalmisto: Tarkastettiin kalmisto, jonka todettiin olevan ennallaan. Kalmistoalueella oli myrskyn kaataman puun juurakko, jossa oli nähtävissä runsaasti palanutta luuta.

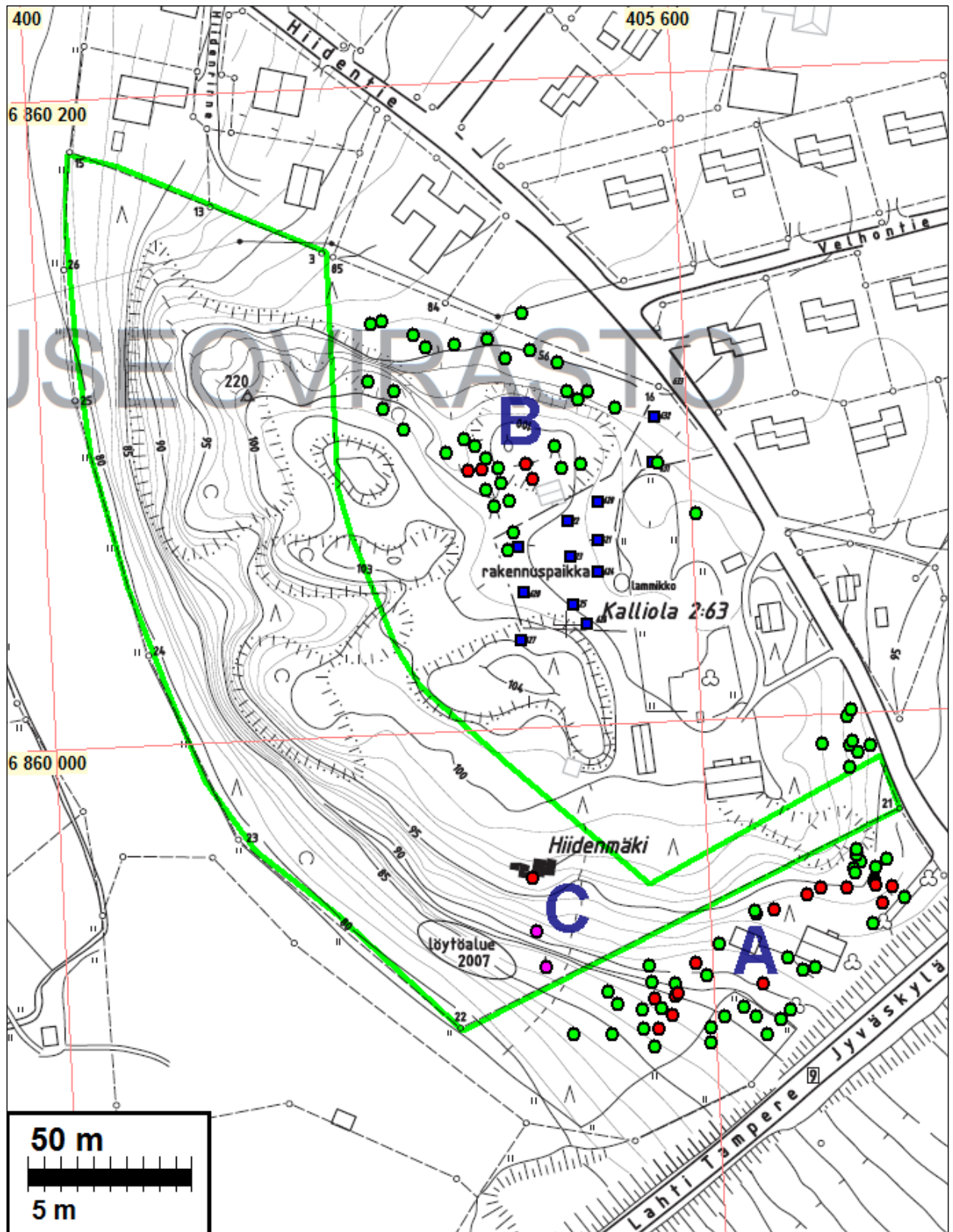
#### [Kartta 3](#)

Porvoo 22.2.2012

Timo Jussila

## Kartat

### Kartta 1, yleiskartta, alueet, koekuopat

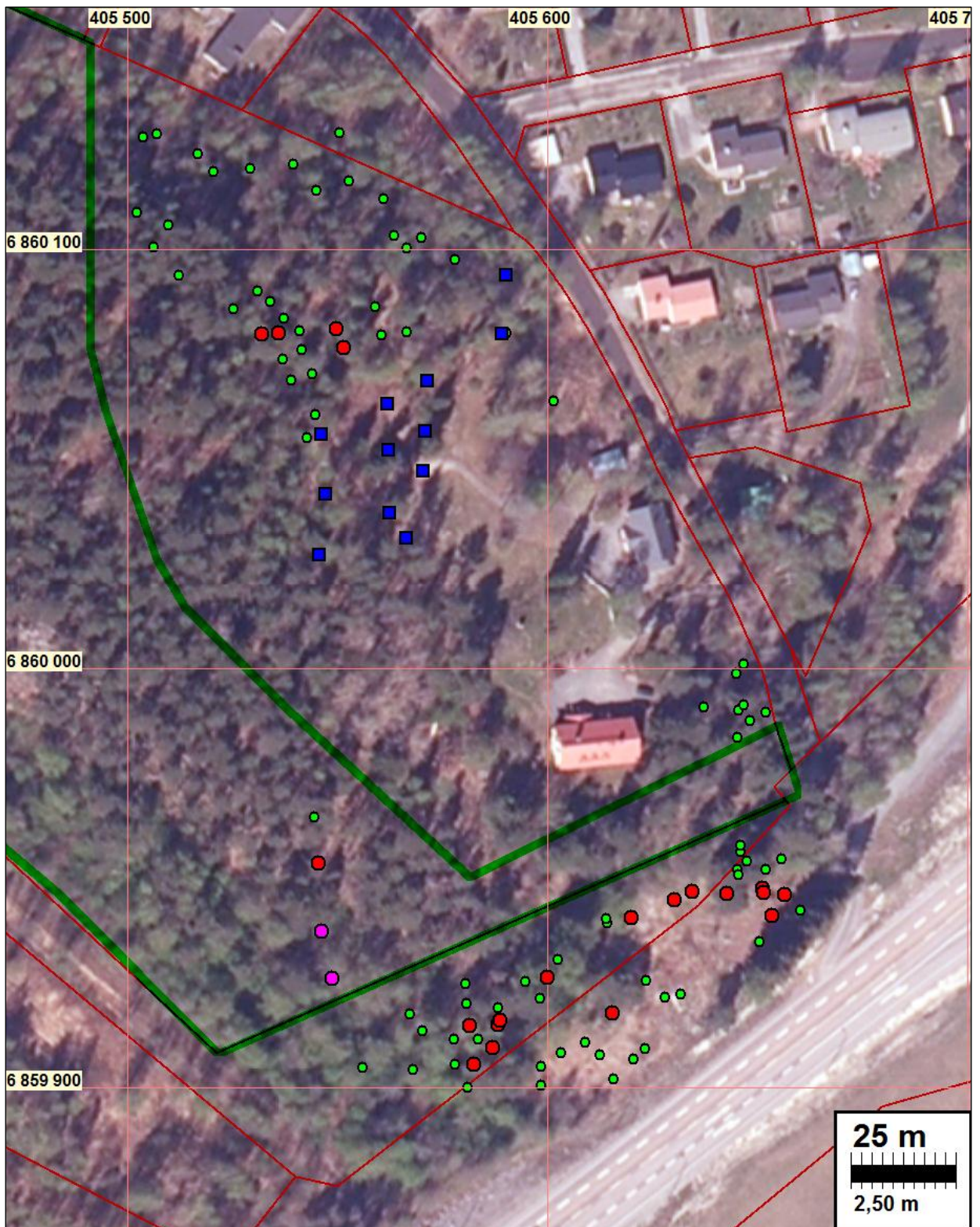


**Kartta 1.** Yleiskartta, Hiidenmäki. Karttapohja S. Vanhatalo Museovirasto 2007 (ote)

Luonnonsuojelualueen raja = vihreä viiva. Vihreä pallo = löydötön koekuoppa. Punainen pallo = esihist. löytö koekuopasta tai paljaasta maasta tai kulttuurikerroshavainto. Sininen neliö = Vanhatalon koekuoppa v. 2007. Kartan kaakkoiskulmassa, alueella A, on merkittynä sittemmin purettu talo ja sen ulkorakennus.

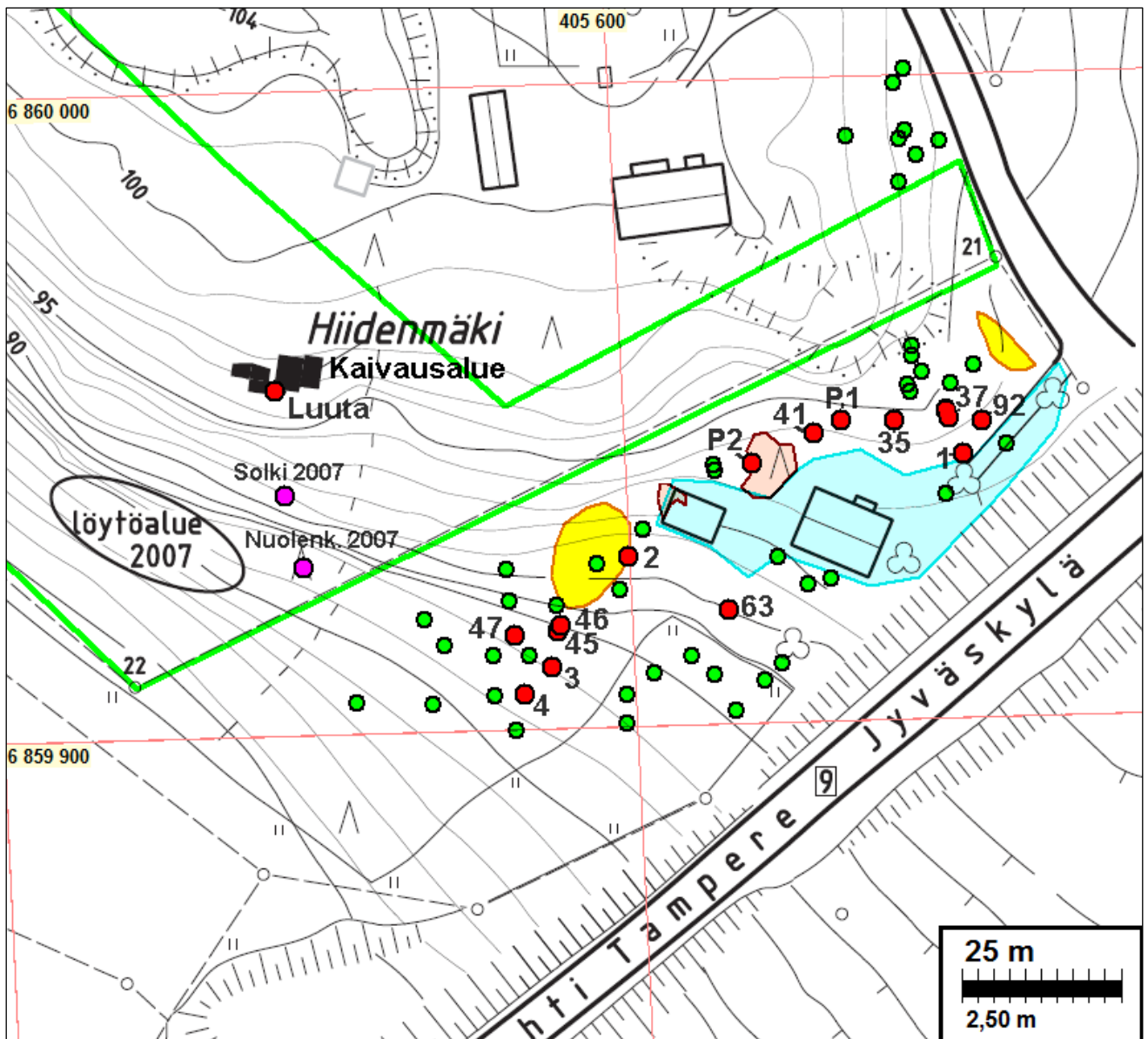


Kartta 2, ilmakekuva, koekuopat



Kartta 2, yleiskartta, ilmakekuva, koekuopat. Ilmakekuva mml v. 2011.  
Karttaselitys kuten kartassa 1

Kartta 3, alueet A ja C, havainnot



**Kartta 3.** Hiidenmäen eteläosa. Karttapohja S. Vanhatalo Museovirasto 2007 (ote)

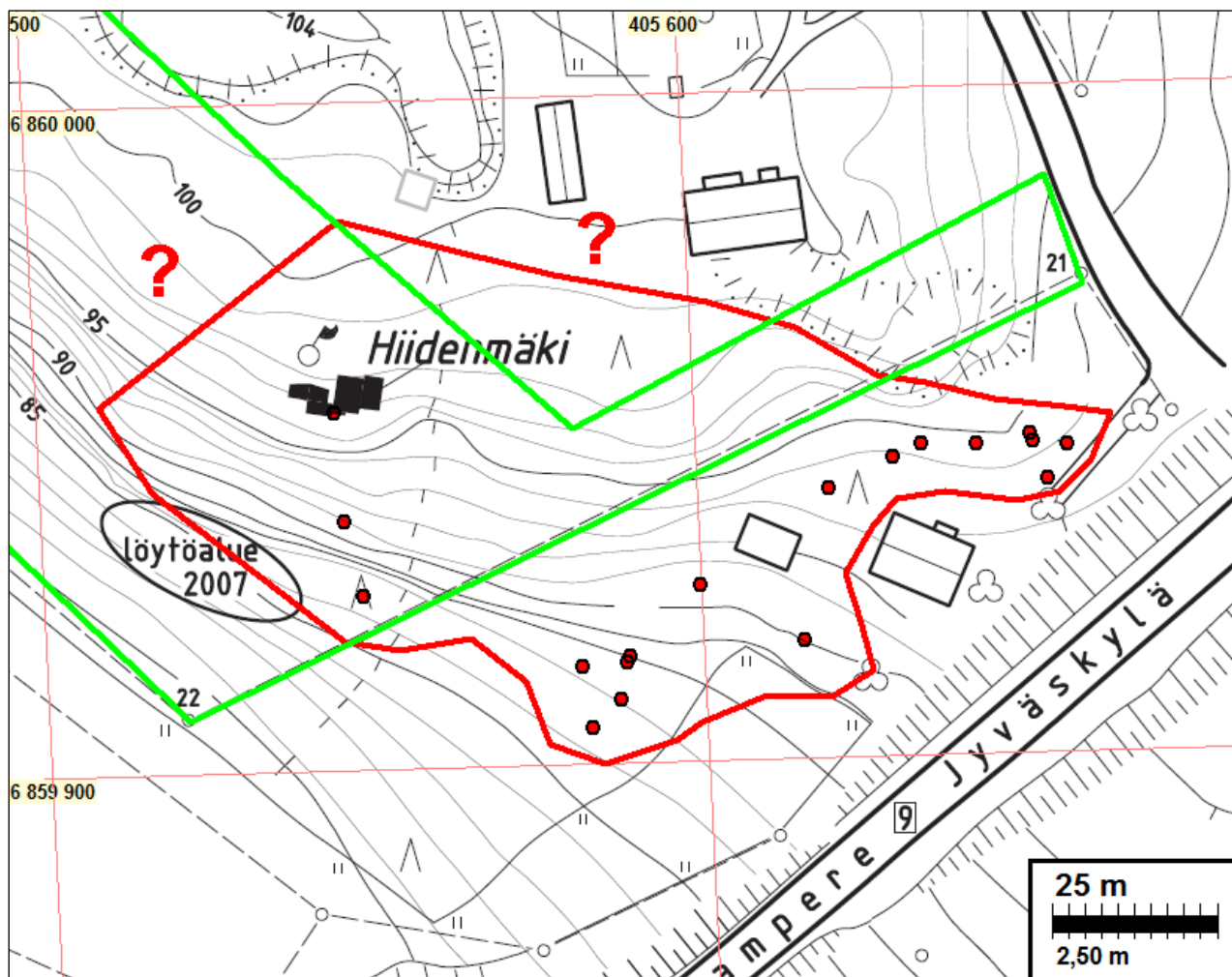
Luonnonsuojelun alueen raja = vihreä viiva. Vihreä pallo = löydön koekuoppa. Punainen pallo = esihielit. löytö koekuopasta tai kulttuurikerroshavainto, numero viittaa koekuoppaluetteloon.

Sininen alue on vanha tasattu pihamaa (talot purettu). Keltainen on jätemaa-alue, "kaatopaikka". Ruskea-alue on v. 2007 jälkeen tehty kaivanto – resentti kuoppa.

Alkuperäiselle kartalle merkitty "löytöalue 2007" lienee väärässä paikassa – silloiset löydöt idempää, missä sinipunaiset pallot.



**Kartta 4, mäen eteläosa, muinaisj. rajaus**



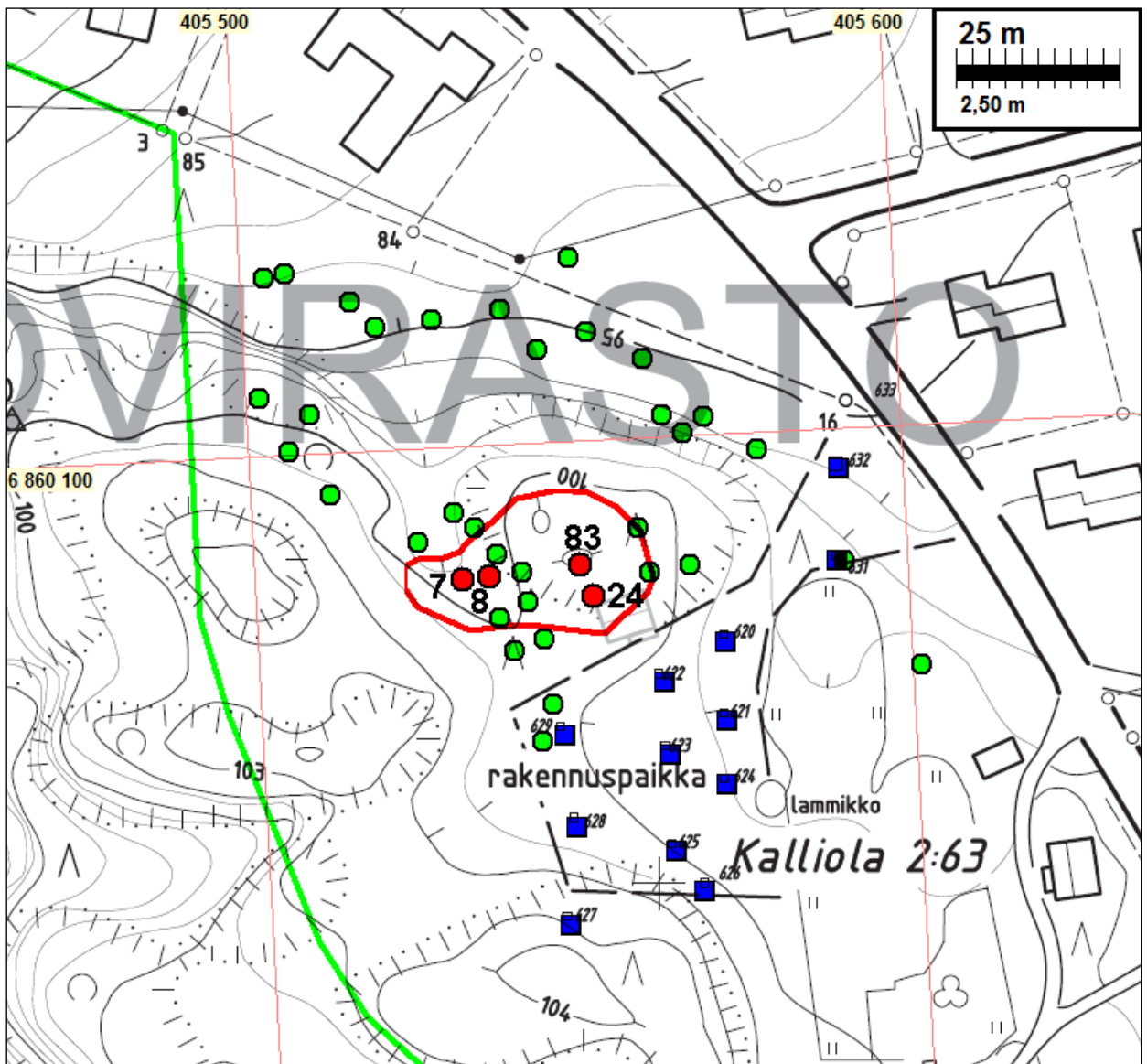
**Kartta 4.** Hiidenmäen eteläosa. Karttapohja S. Vanhatalo Museovirasto 2007 (ote)

Kartalle on piirretty punaisella muinaisjännöksen rajaus, joka on arvio luonnonsuojelualan sisällä, sekä sen länsi-itäpuolella, Hiidenhovin talon ja luonnonsuojelualan välillä. Arvio perustuu maastoon ja topografiaan sekä satunnaiseen käsikairaukseen, mitään muita konkreettisia havaintoja ei sen perusteeksi ole. Arviota voi pitää suhteellisen luotettavana. Rajaus on tarkka ja konkreettisin havainnoin perusteltu luonnonsuojelualan eteläpuolella. Silläkin alueella rajauksen sisällä voi olla paikoin tuhoutunutta muinaisjännöstä vanhan talon ympäristössä.

Kartalla 7 on yllä olevan rajauksen lisäksi ehdotettu yllä olevaa rajausta laajempi suoja-alue, jonka voi käsittää myös arvioitua rajausta varmistavaksi.

Punaiset pallot = löytö tai kultt. kerros havainto. Musta-alue on alkup. Karttaan merkitty v. 2002-4 kaivausalue.

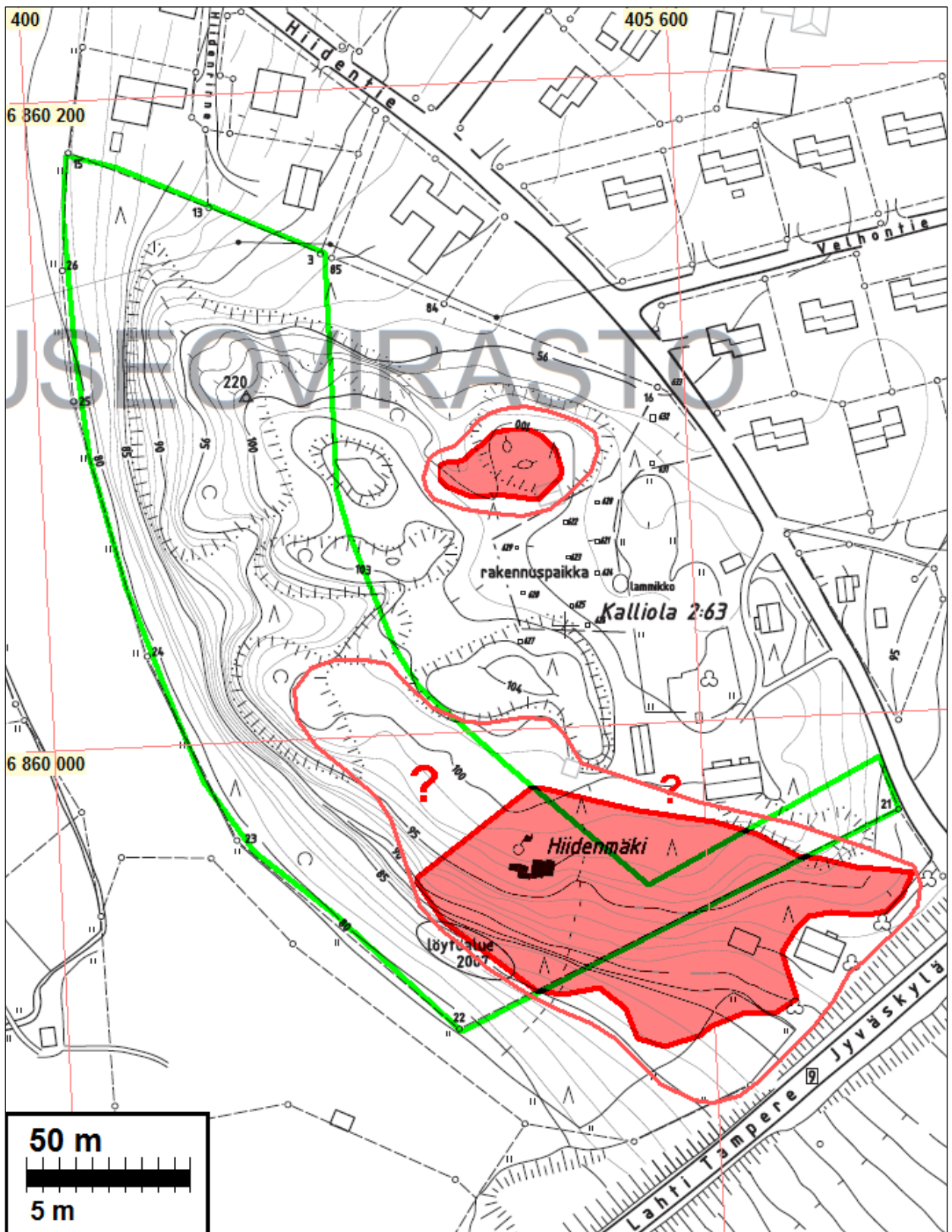
## Kartta 5, alue B, havainnot



**Kartta 5.** Hiidenmäen pohjoisosa. Karttapohja S. Vanhatalo Museovirasto 2007 (ote)

Kivikautisen asuinpaikan rajaus punaisella. Löytöhavainnot = punainen pallo, siniset neliöt = v. 2007 koekuoppia. Vihreät pallot = löydötön koekuoppia.

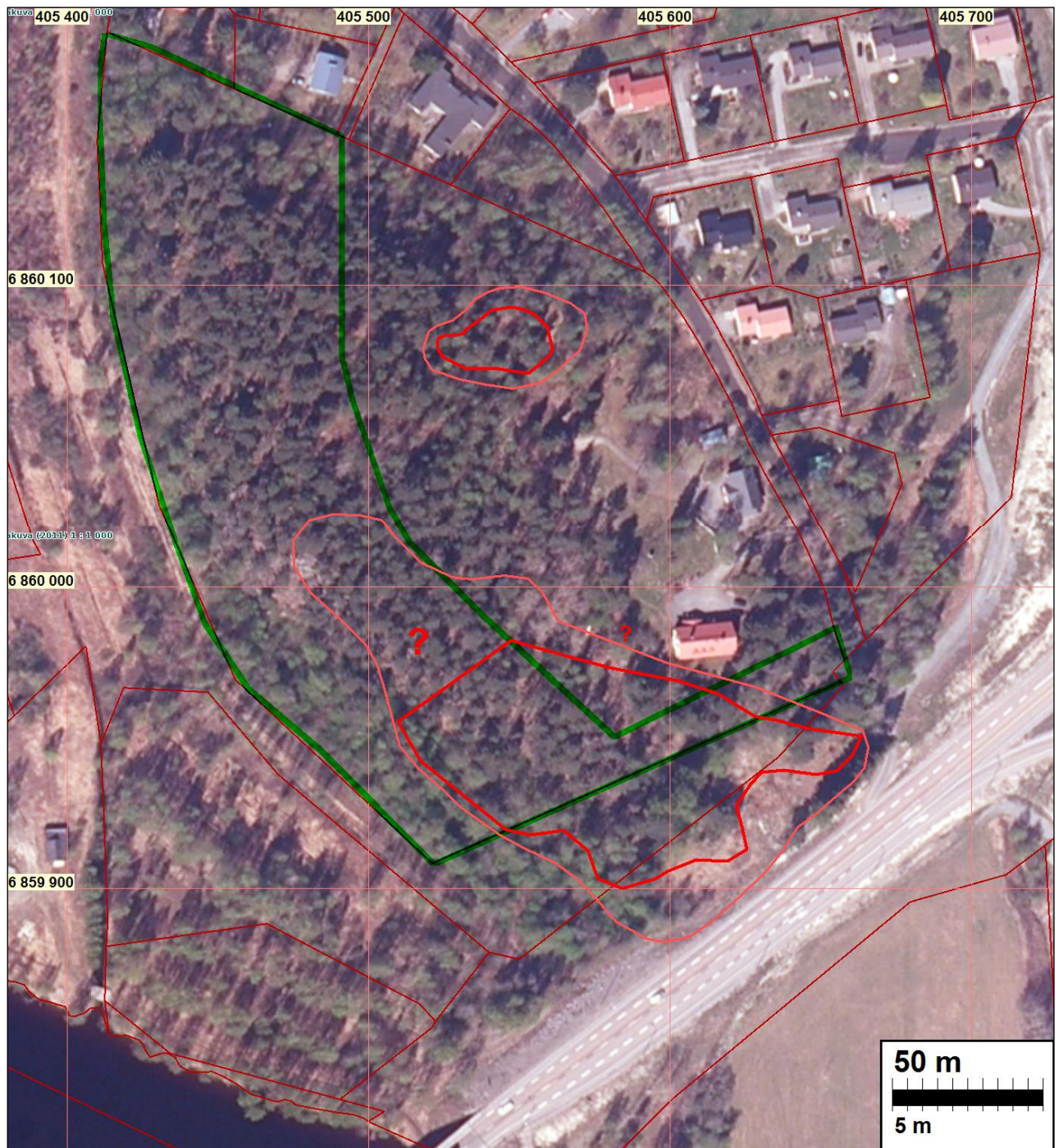
Kartta 6, koko alue, muinaisjäännösrajaus



Kartta 6, muinaisjäännösrajaus. Karttapohja S. Vanhatalo Museovirasto 2007 (ote)

Muinaisjäännösalue punaisella – eteläinen rautakautinen, pohjoinen kivikautinen. Topografian perusteella varmuusvaraus – suoja-alue – punaisella viivalla. Luonnonsuojelualue rajattu vihreällä.



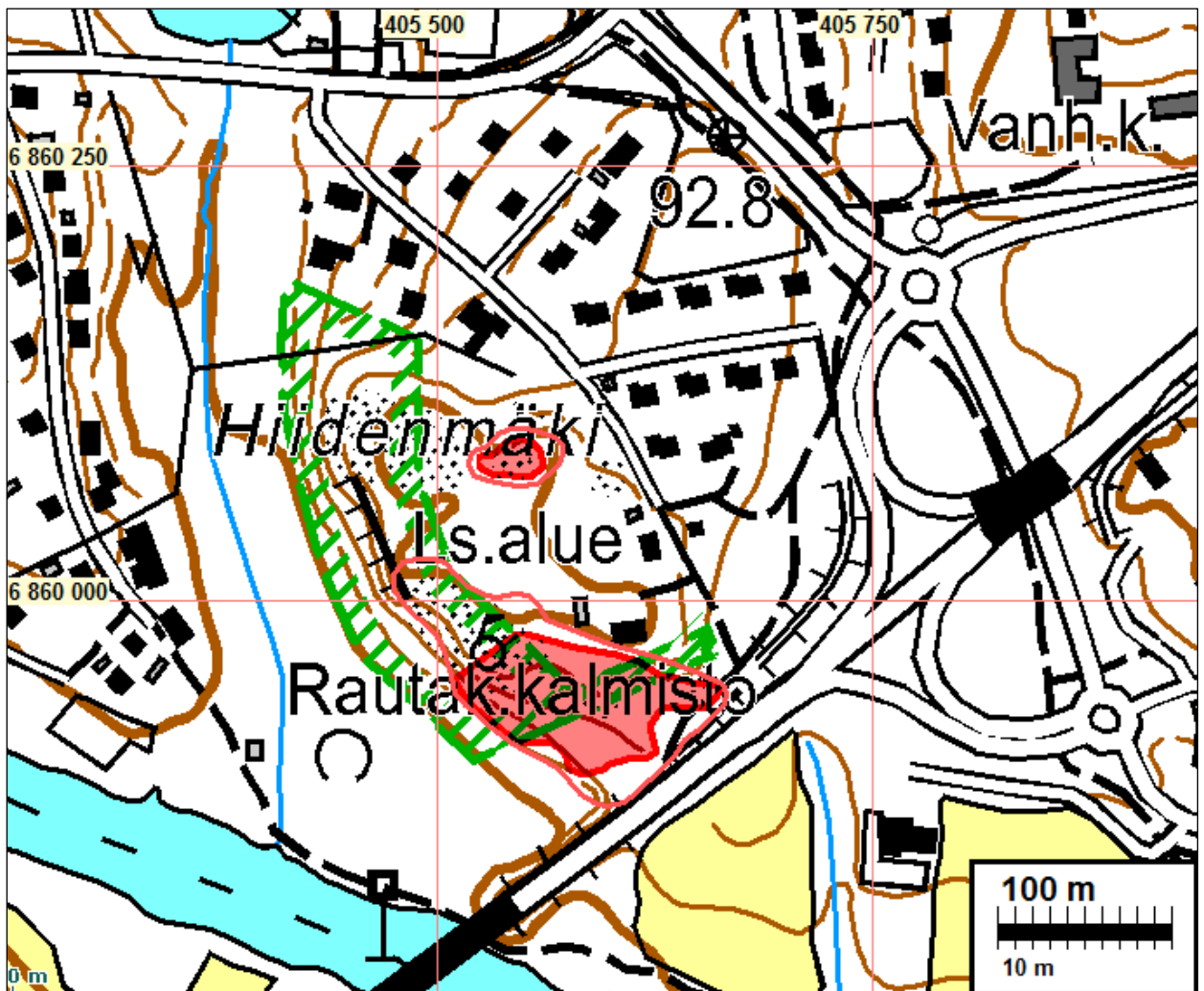
**Kartta 7, kokoalue, ilmakekuva, muinj. Rajaus**

Kartta 7. Ilmakekuva mml 2011.

Selitys: katso kartta 6. Lisäksi kiinteistörajat tummanpunainen ohut viiva.



Kartta 8, maastokarttaote, muinj. rajaus

Kuvia

Aluetta A, itään.





Aluetta A vanhan pihamaan pohjoispuolella alla ja yllä



Rautakautista löytöpaikkaa alueen A kaakkoisosassa





Resentti maankaivuukuoppa alueella A



Kivikautista asuinpaikkaa alueella B, alla ja yllä





Palaneen luun löytökohta juurakossa Hiidenmäen kalmistoalueella

### Koekuoppaluettelo

#### Löytö- ja havaintokoekuopat

Kk	N	E	z	laji	kpl	paino, g	kuvaus
1	6859941,0	405653,6	92,4	saviastian paloja	1	0,2	keramiikkaa, rautakautista
1				palanutta luuta	6	0,7	
2	6859925,3	405594,8	90,4	saviastian paloja	1	1,2	keramiikkaa, rautakautista
2				palanutta luuta	1	0,7	
2				rautakuonaa	2	120,4	
3	6859909,5	405587,1	88,4	saviastian paloja	1	1,7	keramiikkaa, rautakautista
3				palanutta luuta	2	1,4	
4	6859905,5	405582,6	84,7	rautakuonaa	16	274,2	
7	6860079,8	405531,9	95,8	kvartsi-iskoksia	2	0,8	20 CM TUMMA MAA ALLA VAAL RUSK HIESU
8	6860080,1	405536,0	98,5	kvartsi-iskoksia	3	7,6	20 CM TUMMA MAA ALLA VAAL RUSK HIESU
24	6860076,5	405551,6	99,3	kvartsi-iskoksia	1	0,5	löytynyt sek. maan alapuolelta, sek. kerros 15 cm
24				palanutta luuta	4	0,5	
41	6859944,7	405630,2	93,6	palanutta luuta	1	0,1	kiven ja noen sekaisesta kerroksesta 15 cm syv.
45	6859915,1	405588,2	92,2	palanutta luuta	1	0,2	
46	6859916,0	405588,8	88,3	saviastian paloja	1	10,1	keramiikkaa, rautakautista
47	6859914,7	405581,4	90,0	rautakuonaa	8	46,7	0-25 cm ruskean humuksen sek. harmaa savi
63	6859917,7	405615,4	91,2	rautakuonaa	1	45,3	TIILTA TAKONAUULA HYLSEY KUONAA
83	6860081,1	405549,8	99,4	kvartsi-iskoksia	2	1,2	KVARTSIA JA PAL LUUTA SEKA LASIA
83				palanutta luuta	2	1,3	
92	6859945,9	405656,6	93,0	rautakuonaa	2	n. 800	hiiltä
P1	6859946,7	405634,5	90,7	RK KER			LEIKKAUKSESTA
P2	6859940,4	405620,1	93,9	RK KER			LEIKKAUKSESTA

35	6859946,3	405642,8	98,1				10 CM TAYTEMAA ALLA 10 CM PALOMAA
37	6859947,6	405651,2	94,8				MULTA 10 CM NOKIMAA10 CM ALLA KALLIO
38	6859946,5	405651,6	94,2				KIVIA JA HIUKAN HIILTA 20 CM ALLA KALLIO
2007	6859926,0	405548,7	89,4				POIKKITER NUOLENKARKI
2007	6859937,2	405546,2	88,2				SOLKI 2007
havp	6859953,6	405545,4	96,7				PAL LUUTA KANNOSSA OIK

### Kaikki koekuopat

r	N	E	z	c
P1	6859946,7	405634,5	90,7	RAUTAK. KER LEIKKAUKSESTA
P2	6859940,4	405620,1	93,9	RAUTAK. KER LEIKKAUKSESTA
KK1	6859941,0	405653,6	92,4	
KK2	6859925,3	405594,8	90,4	
KK3	6859909,5	405587,1	88,4	
KK4	6859905,5	405582,6	84,7	
KK5	6859911,5	405577,8	90,2	
KK6	6860127,7	405550,6	92,5	
KK7	6860079,8	405531,9	95,8	20CM TUMMA MAA ALLA VAAL RUSK HIESU
KK8	6860080,1	405536,0	98,5	20CM TUMMA MAA ALLA VAAL RUSK HIESU
KK9	6860087,6	405534,0	101,4	
KK10	6860089,9	405531,0	97,6	
KK11	6860093,7	405512,3	94,3	
KK12	6860100,4	405506,2	100,2	
KK13	6860105,8	405509,8	98,5	
KK14	6860108,7	405502,2	99,4	
KK15	6860126,8	405503,8	94,5	
KK16	6860127,4	405507,0	89,4	
KK17	6860122,7	405516,8	92,6	
KK18	6860118,5	405520,4	91,3	
KK19	6860119,2	405529,2	92,9	
KK20	6860120,3	405539,6	92,3	
KK21	6860114,1	405545,0	94,8	
KK22	6860116,3	405552,7	94,6	
KK23	6860111,9	405561,0	92,7	
KK24	6860076,5	405551,6	99,3	15CM HARMAA SAVI ALLA VAAL RUSK HIESU
KK25	6860060,4	405544,7	99,3	
KK26	6860103,2	405563,6	96,9	
KK27	6860100,3	405566,6	98,7	
KK28	6860102,8	405569,9	91,6	
KK29	6860097,4	405577,9	95,2	
KK30	6860079,9	405590,3	96,0	
KK31	6860063,7	405601,4	98,7	



KK32	6859904,9	405598,6	88,6	
KK33	6859953,9	405647,5	103,1	
KK34	6859951,9	405651,9	95,0	
KK35	6859946,3	405642,8	98,1	10 CM TAYTEMAA ALLA10 CM PALOMAA
KK36	6859951,9	405645,2	98,0	
KK37	6859947,6	405651,2	94,8	MULTA 10 CM NOKIMAA10 CM ALLA KALLIO
KK38	6859946,5	405651,6	94,2	KIVIA JA HIUKAN HIILTA 20 CM ALLA KALLIO
KK39	6859956,3	405646,1	97,3	
KK40	6859957,8	405646,1	95,4	
KK41	6859944,7	405630,2	93,6	
KK42	6859908,2	405603,2	86,5	
KK43	6859900,5	405598,4	87,9	
KK44	6859919,1	405588,3	79,7	10 CM HIILTA KAATOPAIKKAA
KK45	6859915,1	405588,2	92,2	LUUTA
KK46	6859916,0	405588,8	88,3	KER
KK47	6859914,7	405581,4	90,0	KUONAA
KK48	6859920,0	405580,8	77,2	
KK49	6859924,8	405580,5	92,5	
KK50	6859913,4	405570,2	88,9	
KK51	6859904,2	405567,9	91,7	
KK52	6859905,4	405577,9	90,1	
KK53	6859900,0	405580,9	88,2	
KK54	6859934,7	405650,4	94,0	SEASSA TIILTA
KK55	6859942,2	405660,3	95,6	
KK56	6859954,6	405655,7	97,5	
KK57	6859939,3	405614,2	92,8	
KK58	6859940,2	405614,0	94,7	
KK59	6859930,6	405602,5	89,9	
KK60	6859921,2	405598,3	91,2	
KK61	6859910,7	405609,1	91,4	TIILTA 1KPL
KK62	6859907,7	405612,6	89,7	TIILTA JA LASIA
KK63	6859917,7	405615,4	91,2	TIILTA TAKONAULA HYLSY KUONAA
KK64	6859909,2	405623,3	89,7	KUORITTUA ALUETTA
KK65	6859906,7	405620,5	88,9	TIILTA
KK66	6859902,1	405615,8	88,1	POSLIINIA
KK67	6859925,6	405623,4	91,8	
KK68	6859921,4	405628,1	91,9	PURKUKERROS20CM
KK69	6859922,2	405631,7	91,2	PURKUKERROS20CM
KK70	6859989,6	405652,1	93,8	
KK71	6859987,6	405648,3	96,4	PULLOLASIA
KK72	6859990,0	405645,6	99,9	
KK73	6859991,3	405646,7	98,7	
KK74	6859998,8	405645,1	95,4	FAANSSIA JA PUNASAVIKERAMIKKAA
KK75	6860001,0	405646,8	94,0	
KK76	6859990,7	405637,3	99,8	
KK77	6859983,4	405645,3	99,9	

KK78	6859950,8	405645,5	100,2	VOIVEITSI.JATETTY KUOPPAAN.
KK79	6859948,1	405651,2	93,9	RAUTASARANA.JATETTY MAASTOON.
KK80	6860083,4	405537,3	97,8	
KK81	6860080,6	405540,9	98,7	
KK82	6860085,8	405525,2	97,2	
KK83	6860081,1	405549,8	99,4	KVARTSIA JA PAL LUUTA SEKA LASIA
KK84	6860079,6	405560,6	100,2	RAUTAA TIILTA POSLIINIA
KK85	6860080,3	405566,6	98,8	RAUTAA TIILTA POSLIINIA
KK86	6860086,3	405559,0	99,4	
KK87	6860073,8	405537,1	100,2	
KK88	6860068,7	405539,1	99,4	
KK89	6860070,3	405543,9	100,8	
KK90	6860075,9	405541,6	98,7	
KK91	6860054,9	405542,8	101,2	
KK92	6859945,9	405656,6	93,0	HIILTA JA RAUTAKIMPALE
KK93	6859911,5	405583,5	92,4	
KK94	6859917,5	405567,2	84,4	
KK95	6859904,8	405556,1	83,6	
havg	6859953,6	405545,4	96,7	PAL LUUTA KANNOSSA

---