

FCG Finnish Consulting Group Oy

Liperin kunta

## **LIPERIN PIETARISEN KAAVA-ALUE**

**arkeologinen tarkastus**

**482-17685**



23.12.2011

23.12.2011

---

Kannen kuva: Liperin Pietarisen alueen koekuopat kaivettiin traktorikaivurilla. Vaikka peltoa peitti ohut lumikerros, oli maa vielä sulana.

## SISÄLLYSLUETTELO

1	Johdanto.....	1
2	Arkisto ja rekisteriote .....	1
3	Alue .....	3
	3.1 Lähistön muinaisjäännöksiä .....	3
4	Maastotyö .....	6
5	Tulokset.....	8
6	Yhteenveto.....	8
7	Lähteet .....	9

Liitekartta 1: Koekuoppien sijainti. MK 1: 2000.

## **LIPERIN KUNTA LIPERIN PIETARISEN KAAVA-ALUE**

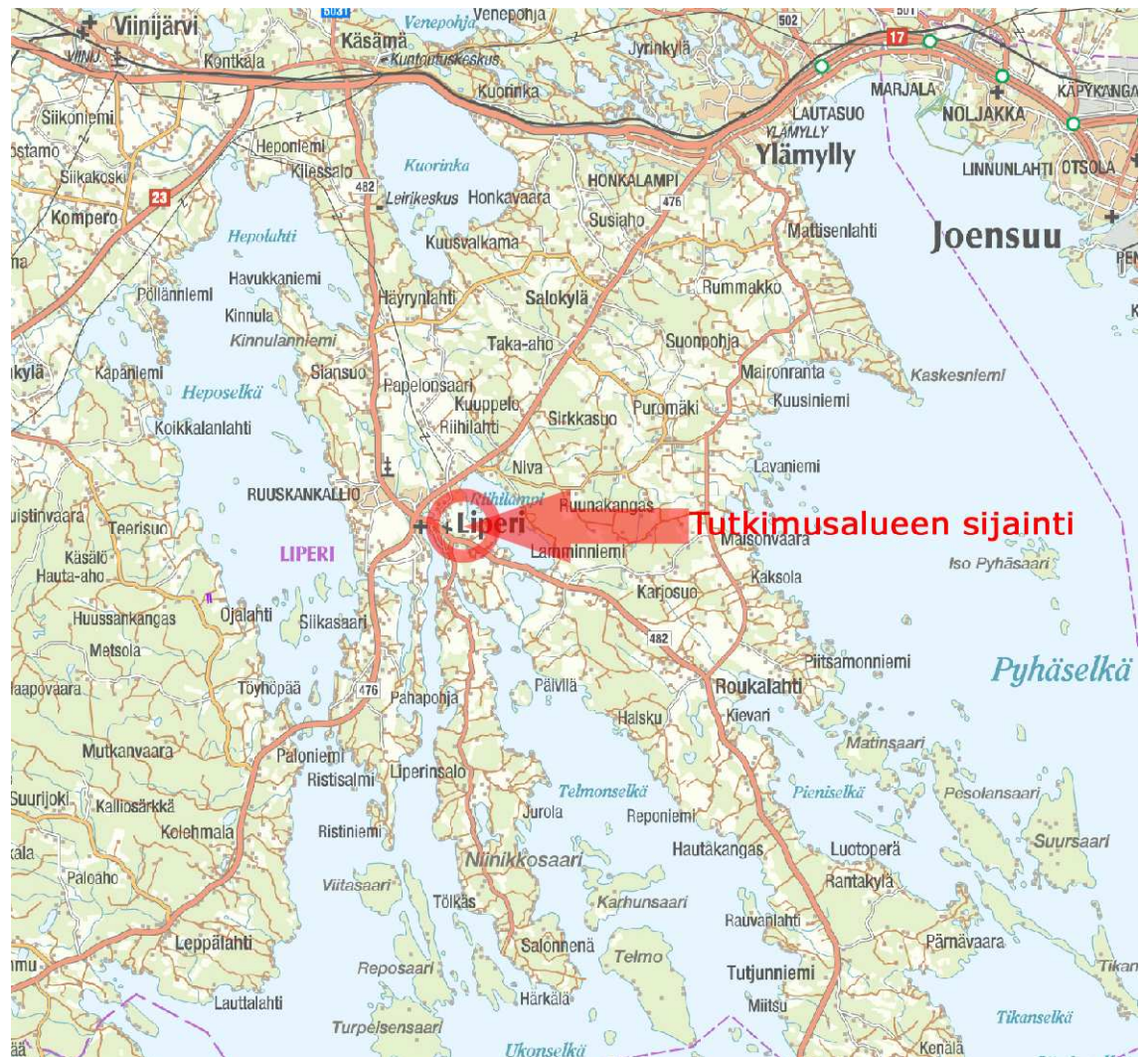
### **1 Johdanto**

FCG Finnish Consulting Group Oy on laatimassa Liperiin Pietarisen alueen asemakaavaa. Kaavan ehdotusvaiheesta Museovirasto esitti lausunnossaan, että kaava-alueella tulee tehdä arkeologinen maastotarkastus ennen sen käyttöönottoa. Maastotarkastuksen teki FCG Finnish Consulting Group Oy:n arkeologi Kalle Luoto 23.12.2011. Ajankohta maastotarkastuksen tekemiselle oli poikkeuksellisen ja peltoa peittikin ohut lumikerros. Myöhäisestä ajankohdasta huolimatta Liperin kunta pyysi tekemään maastokatselmuksen pikimmiten, koska katselmuksen tulos haluttiin käsitteillä olevan kaavaehdotuksen tueksi. Hankkeen yhdyshenkilönä ja maastotöiden tukena toimi yhdyskuntasuunnittelija Reino Kuivalainen Liperin kunnasta.

### **2 Arkisto ja rekisteriote**

Tutkimuskohteen nimi:	Liperin Pietarisen asemakaava-alue
Muinaisjäännös:	alueella ei sijaitse tunnettuja kohteita
Tutkimuksen laatu:	Arkeologinen tarkastus Liperin Pietarisen asemakaava-alueella
Ajoitus:	-
Peruskartta:	PK 4223 02
Keskikoordinaatit (KKJ 4) *:	P = 6935850 ; I = 4469640
ETRS-TM35FIN *	N = 6935120 ; E = 623880
Tutkimuslaitos:	FCG Finnish Consulting Group Oy
Tutkija:	FM Kalle Luoto
Kenttätöaika:	23.12.2011
Tutkimusalueen laajuus:	n. 16 ha, 46 koekuoppaa
Rahoittaja:	Liperin kunta
Löydöt:	Ei löytöjä
Tutkimushistoria:	Ei aiempia tutkimuksia

\* = arvioitu kansalaisen karttapaikan tietojen perusteella  
(<http://kansalaisen.karttapaikka.fi/kartanhaku/osoitehaku.html?lang>)



**Kartta 1. Sijaintikartta. Tutkimusalueen sijainti on merkitty karttaan punaisella ympyrällä. MK 1:200 000. Pohjakartta: © Affecto Finland Oy, Karttakeskus, Lupa L8160/09. Lisäykset pohjakarttaan: Kalle Luoto 2012.**

### **3 Alue**

Suunniteltu kaava-alue Pietarinen 1 sijaitsee Liperin kunnassa taajaman itäpuolella Riihilammen itärannalla. Alue rajautuu lännessä Kuusikkolantiehen, etelässä pururadan alueeseen ja pohjoisessa peltoalueeseen. Suunnittelualueella sijaitsee Toukolan maatilakeskus Kuusikkolantien varrella sekä pientalo piharakennuksineen harjuselänteen puolella. Selvitysalueen kaakkoispuolella harjun laella sijaitsee vedenottamo ja sen toisella puolella hautausmaa.

Alue on suurimmaksi osaksi viljelyssä olevaa peltoa, jota suunnitellaan muutettavaksi asuinalueeksi. Alueen rakentamiseen on varauduttu sekä maakunta- että yleiskaavassa.

Alueen itäpuolella sijaitsee Riihilammi (korkeus 75,8 m mpy). Nykyisin Riihilammen kaavoitettava ranta-alue on viljeltyä loivaa savimaata. Etelän puolelta aluetta rajaa luode-kaakko suuntainen metsäinen harjumuodostuma. Maaperäkartan perusteella selvitysalue on suurimmalta osaltaan savea.

Pääosin kaava-alue on avointa peltoaluetta, joka muodostaa maisemallisesti arvokkaan kokonaisuuden. Kulttuurimaiseman arvo perustuu viljeltyyn peltomaisemaan ja niillä oleviin tilakeskuksiin. Pellon yli avautuu näkymiä Riihilammelle, jonka rannat ovat tällä kohden alavia ja tasaisia. 1840-luvun pitäjänkarttaan alue on merkitty niityksi.

#### **3.1 Lähistön muinaisjäänöksiä**

Kyläsärkän (Muinaisjäänösrekisterinumero 426010001) kivikautinen asuinpaikka sijaitsee kaava-alueesta noin puolikilometriä etelään Rääkkylään vievän tien eteläpuolella. Kyläsärkkä on ollut pieni, matalahko harjumuodostelma, josta hiekanotto on tuhonnut suurimman osan. Paikalla olevan vanhan hiekkakuopan itä- ja eteläreunasta on tullut esille kivikautisia asuinpaikkalöytöjä. Asuinpaikka on ollut tunnettu vuodesta 1963 lähtien, jolloin siitä hiekanoton yhteydessä tuli esille ensimmäiset löydöt.

Irtolöytökohde Lepistö (MJ rek. nro 426040054) sijaitsee noin 300 metriä kaava-alueesta kaakkoon. Liperin ja Rääkkylän välisen maantien pohjoispuolelta Lepistön talosta 180 m pohjoiskoilliseen hiekkapellolta Homanniemeen johtavan tien varrelta on löytynyt rautakuonaa vuonna 2002.

Varhaismetallikautiset työ- ja valmistuspaikat Nivankangas 1 (426010052), Nivankangas 2 (426010053), Nivankangas 3 (426010054) ja Nivankangas 4 (426010055) sijaitsevat Riihilammen itärannalla noin kilometri kaava-alueesta itäkoilliseen.



**Kartta 2. Pietarisen kaava-alueen sijainti Liperin kylässä. Kartan lähde: Liperin kunta. Ei mittakaavassa.**





**Kuva 2. Koekuopat sijoitettiin suoriin linjoihin joko 10 tai 20 metrin välein.**

#### **4 Maastotyö**

Maastotyöt aloitettiin tarkastamalla suunniteltu asemakaava-alue Pietarinen 1 ja varausalueet Pietarinen 2 – 3. Maastossa peltoaluetta peitti osittain ohut lumikerros, mistä johtuen olosuhteet pintahavaintojen tekemiseen olivat huonot. Olosuhteiden haastavuus oli etukäteen tiedossa. Tästä syystä tarkastusta varten Liperin kunta oli varannut paikalle traktorikaivurin, jonka avulla tarkastuksen yhteydessä pelolle kaivettiin 46 koekuoppaa. Maastotyöhön osallistui yhdyskuntasuunnittelija Reino Kuivalainen ja kartoittaja Kari Hirvonen Liperin kunnasta. Lisäksi käytössä oli koekuoppien kaivamiseen traktorikaivuri kuljettajineen.

Maastotöiden yhteydessä kaava-alueelle määritettiin neljä linjaa, joita käytettiin koekuoppien sijoittelun pohjana. Linjat pyrittiin sijoittamaan maastoon siten, että alue saataisiin tarkastettua kattavasti ja systemaattisesti. Aivan pelon alavimpaan rannanpuoleiseen osaan (itäosaan) ei kuoppia kaivettu, sillä alueen maaperä vaikutti kostealta vesijättömaalta, jossa muinaisjäännöksen sijaintia pidettiin epätodennäköisenä. Koneellisten koekuoppien koko oli noin 1,3 m x 3 m. Koekuoppia kaivettaessa sekoittunut peltomulta poistettiin ja kasattiin kuopan läheisyyteen arkeologin valvonnassa. Peltomulta tarkastettiin kaivamisen yhteydessä silmämääräisesti. Peltokerroksen alapuolelta paljastui kaikista koekuopista luonnollisesti kerrostuneen savimaan pinta. Rakenne tai kulttuurikerros havaintoja kaivamisen yhteydessä ei yhdessäkään koekuopas-



sa tehty. Muutamassa kuopassa havaintoa tarkennettiin lapiolla kaivamalla. Lapiolla tarkemmin kaivetut kohteet paljastuivat aikaisemmiksi pelto-ojiksi. Havaintojen varmistamiseksi kaivamista jatkettiin koneellisesti noin 10 cm savi-kerroksen pinnan alapuolelle. Kun kaikki kuopat oli kaivettu, tarkastettiin kaivetut kuopat ja peltomultakasat silmämääräisesti. Tämän jälkeen kuopat täytettiin. Tarkastus dokumentoitiin valokuvaamalla ja kirjallisin muistiinpanoin. Koekuoppien keskipisteiden sijainti mitattiin GPS Trimble R8 laitteella. Koekuoppien keskipisteiden sijaintitarkkuus on 0 – 5 cm.

Koekuoppien sijainti on esitetty selvityksen liitekartassa 1. Ensimmäisenä kaivettiin koekuopat 1 – 21. Koekuopat sijaitsivat kaava-alueen pohjoisosassa noin 10 metrin välein. Seuraavaksi kaivettiin koekuopat 22 – 28 noin 20 metrin etäisyydelle toisistaan peltotien eteläpuolelle. Tämän jälkeen kaivettiin koekuopat 29 – 38 kaava-alueen lounaisosaan. Viimeiset koekuopat 39 – 46 sijoitettiin korkeuskäyriä vastaan tutkimusalueen keskelle.



**Kuva 3. Koekuopista paljastui peltomullan alapuolelta harmaa savi-  
maa.**

## 5 Tulokset

Tutkimusten aikana ei tehty havaintoa muinaisjäännöksestä eikä arkeologisesti kiinnostavista irtolöydöistä. Kokonaisuudessaan peltoalue oli lähestulkoon löydötön. Koekuoppien kaivamisen yhteydessä ei löydetty edes historialliseen asutukseen tai maankäyttöön viittaavia tiilen- tai astianpaloja, joita tämänkaltaisilta asutuksen läheisyydessä sijaitsevilta peltoalueilta usein löydetään. Ainoina havaintoina voidaan mainita muutamat nuoremmat savimaahan kaivetut selkeäpiirteiset peltomullalla täyttyneet pelto-ojat. Pelto-ojien tarkempaa tutkimista ei pidetty tarpeellisena, koska ne ulkoisten piirteidensä puolesta vaikuttivat ainoastaan muutamia kymmeniä vuosia vanhoilta.

Koekuoppien perusteella voidaan todeta, että kaikki koekuopista esiin tulleet ilmiöt ja löydöt olivat hyvin nuoria. Katselmuksen yhteydessä alueella ei havaittu arkeologisesti kiinnostavia rakenteita, maakerrostumia tai löytöjä.

## 6 Yhteenveto

Liperin Pietarisen asemakaava-alueella suoritettiin arkeologinen tarkastus 23.12.2011. Maastotarkastus tehtiin, koska Museovirasto edellytti kaavasta 2.12.2011 antamassaan lausunnossa alueen tarkastamista. Maastossa tarkastus suoritettiin kaivamalla peltoalueelle koneellisesti 46 koekuoppaa. Koekuopat pyrittiin sijoittamaan systemaattisesti neljään linjaan, jotta alueesta saataisiin muodostettua kokonaiskuva. Maastotarkastuksen yhteydessä ei havaittu muinaisjäännökseen viittaavia kerrostumia, löytöjä tai rakenteita.

### FCG Finnish Consulting Group Oy

Hyväksynyt:

Kimmo Hartikainen  
suunnittelupäällikkö

Laatinut:

Kalle Luoro  
FM, arkeologi

## 7 Lähteet

Selvitykset ja lausunnot

Ahonen, Mika 2004. Pohjois-Karjalan kulttuuriympäristöt. Pohjois-Karjalan liitto. Julkaisu 83.

Liperin kirkonkylän asemakaavan muutos ja laajennus/Pietarinen. Museovirasto, lausunto 2.12.2011 (dnro 635/303/2011).

Liperi, Kirkonkylä, Pietarinen. Asemakaavan muutos ja laajennus. Hartikainen, Kimmo 18.11.2011.

Liperin kirkonkylän asemakaavan laajennus, Pietarinen 1-alue. Kaavaselostus 18.11.2011.

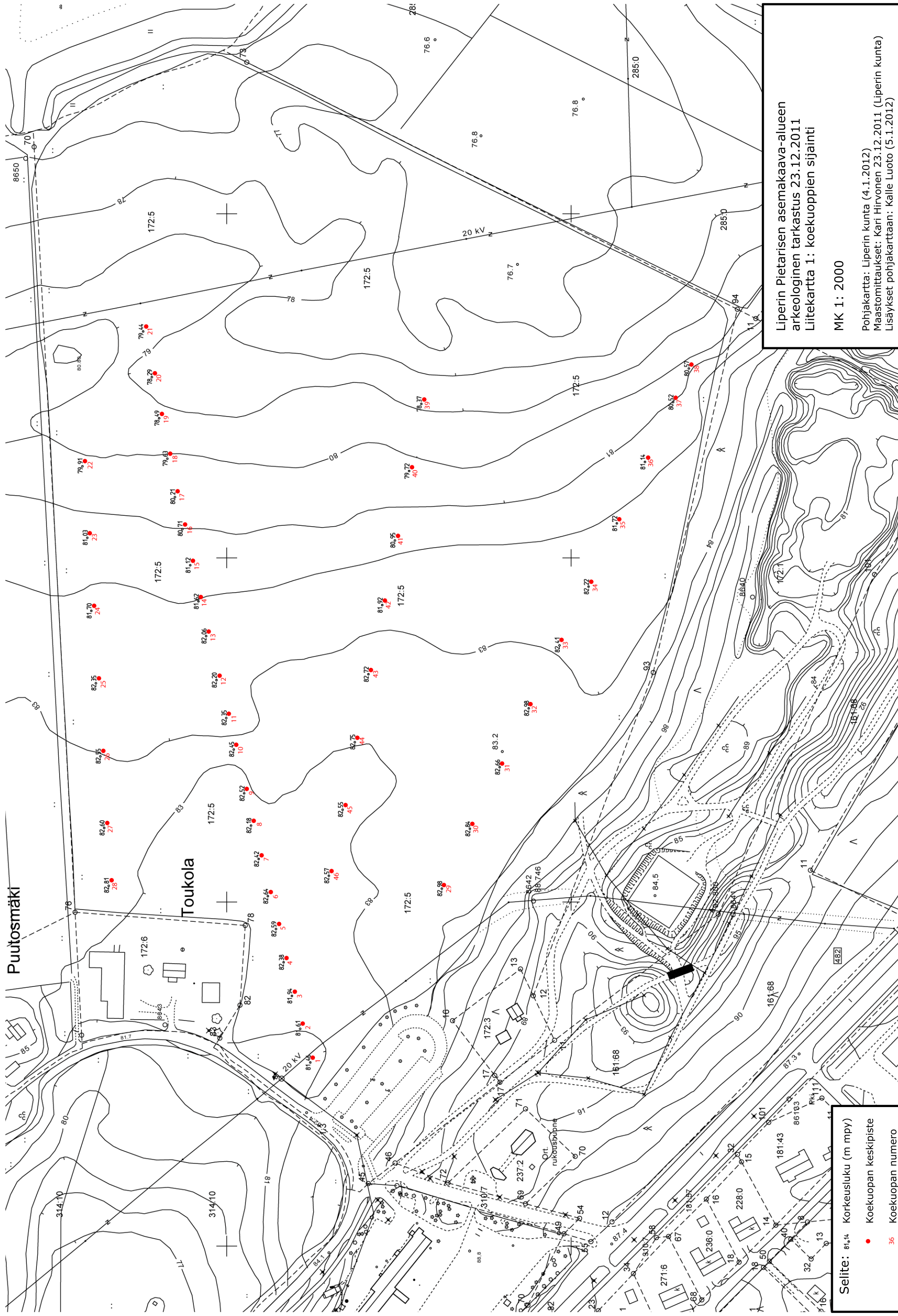
Internet lähteet (5.1.2012):

Kansalaisen karttapaikka:

<http://kansalaisen.karttapaikka.fi/kartanhaku/osoitehaku.html?lang>

Kansallisarkiston digitaaliarkisto: <http://digi.narc.fi/digi/>

Museovirasto, kulttuuriympäristönrekisteriportaali, muinaisjäännösrekisteri ([http://kulttuuriymparisto.nba.fi/netsovellus/rekisteriportaali/mjreki/read/asp/r\\_default.aspx](http://kulttuuriymparisto.nba.fi/netsovellus/rekisteriportaali/mjreki/read/asp/r_default.aspx)).



Liperin Pietarisen asemakaava-alueen  
 arkeologinen tarkastus 23.12.2011  
 Liitekartta 1: koekuoppien sijainti  
 MK 1: 2000

Selite: ● Korkeusluku (m mpy)  
 ● Koekuopan keskipiste  
 36 Koekuopan numero

Pohjakartta: Liperin kunta (4.1.2012)  
 Maastomittaukset: Kari Hirvonen 23.12.2011 (Liperin kunta)  
 Lisäykset pohjakarttaan: Kalle Luoto (5.1.2012)