

Raaseporin kaupunki

BILLNÄSIN ASEMAKAAVAN SELVITYKSET

Teollisuusarkeologinen selvitys

P12684P002

31.1.2011



1.2.2011

SISÄLLYSLUETTELO

1	Tiivistelmä	1
2	Arkisto ja rekisteriote	2
3	Nykypäivä	4
4	Historia	4
5	Tutkimusmenetelmät	6
6	Tulokset	7
6.1	Luettelo inventointikohteista	8
7	Inventointikohteet	9
7.1	Billnäsin (Pinjaisten) ruukki (Kohde I – kiinteä muinaisjäännös - teollisuuskohteet) ..	9
7.1.1	Nykyinen ympäristö	10
7.1.2	Historialliset kartat	11
7.1.3	Muinaisjäännösalue	18
7.1.4	Panoraamakuvapari ruukin ydinalueesta	22
7.2	Suuri rantatie (kohde II - kiinteä muinaisjäännös - kulkuväylät)	25
7.3	Billnäsin ruukinkadut (kohde III - muu kohde - kulkuväylät)	27
7.4	Billnäsin kapearaiteisen rautatien linjaus (kohde IV - muu kohde - kulkuväylät)	28
8	Yhteenveto	30
9	Lyhenteet ja lähteet	31

1.2.2011

Kartat

- Kartta 1. Billnäsin alue kuvattuna mittakaavassa 1:20 000. Pohjakartta: Raaseporin kaupunki..... 3*
- Kartta 2. Ote Billnäsiä vuonna 1780 kuvaavasta kartassa. Mittakaava n. 1:5000. (Kartan lähde: KA MMHA B41 7/2-16). 12*
- Kartta 3. Kartta Billnäsin (Pinjainen) ruukinalueen kohteiden sijainnista. Kartassa on verrattu nykykartan kohteita projisoituna vuoden 1780 kartan päälle. MK 1:5000. Pohjakartta: Raaseporin kaupunki. 13*
- Kartta 4. Ote Billnäsin ruukinalueen kartasta vuodelta 1803.. MK n. 1:5000. 14*
- Kartta 5. Kartta Billnäsin (Pinjainen) ruukinalueen kohteiden sijainnista. Kartassa on verrattu nykykartan kohteita projisoituna vuoden 1803 kartan päälle. MK 1:5000. Pohjakartta: Raaseporin kaupunki. MK n 1:5000. 15*
- Kartta 6. Vuoden 1890 kartassa Billnäsin ruukinympäristö on eriytynyt selkeämmin erilliseksi kokonaisuudekseen. MK 1:5000. (KA MMHA B40 7/1-7). 16*
- Kartta 7. Kartta Billnäsin (Pinjainen) ruukinalueen kohteiden sijainnista. Kartassa on verrattu nykykartan kohteita projisoituna vuoden 1890 kartan päälle. MK 1:5000. (KA MMHA B40 7/1-7). Pohjakartta: Raaseporin kaupunki. 17*
- Kartta 8. Kohdekartta 1700-luvulle ajoittuvista kohteista. Kohteet keskittyvät suureksi osaksi Lippukallion ja Mustionjoen väliselle alueelle. Avoympyrällä merkityt kohteet eivät ole nykyisin maanpinnalla näkyvissä. Pohjakartta: Raaseporin kaupunki. 21*
- Kartta 9. Ehdotus Billnäsin (Pinjaisten) muinaisjäännösalueesta. Ehdotettu teollisuusarkeologisesti arvokas alue on merkitty punaisella rasterilla ja yhtenäisellä viivalla. Kohteen koordinaatit on ilmoitettu ympyröidyn ristin osoittamaan paikkaan. Pohjakartta: Raaseporin kaupunki. MK 1: 10 000. 24*
- Kartta 10. kapearaiteisen rautatien linjaus. Kapearaiteinen rautatie johti sahalta Ruukin alueella sijainneelle huonekalutehtaalle. MK 1: 10 000..... 29*

RAASEPORI BILLNÄS, TEOLLISUUSARKEOLOGINEN SELVITYS

1 Tiivistelmä

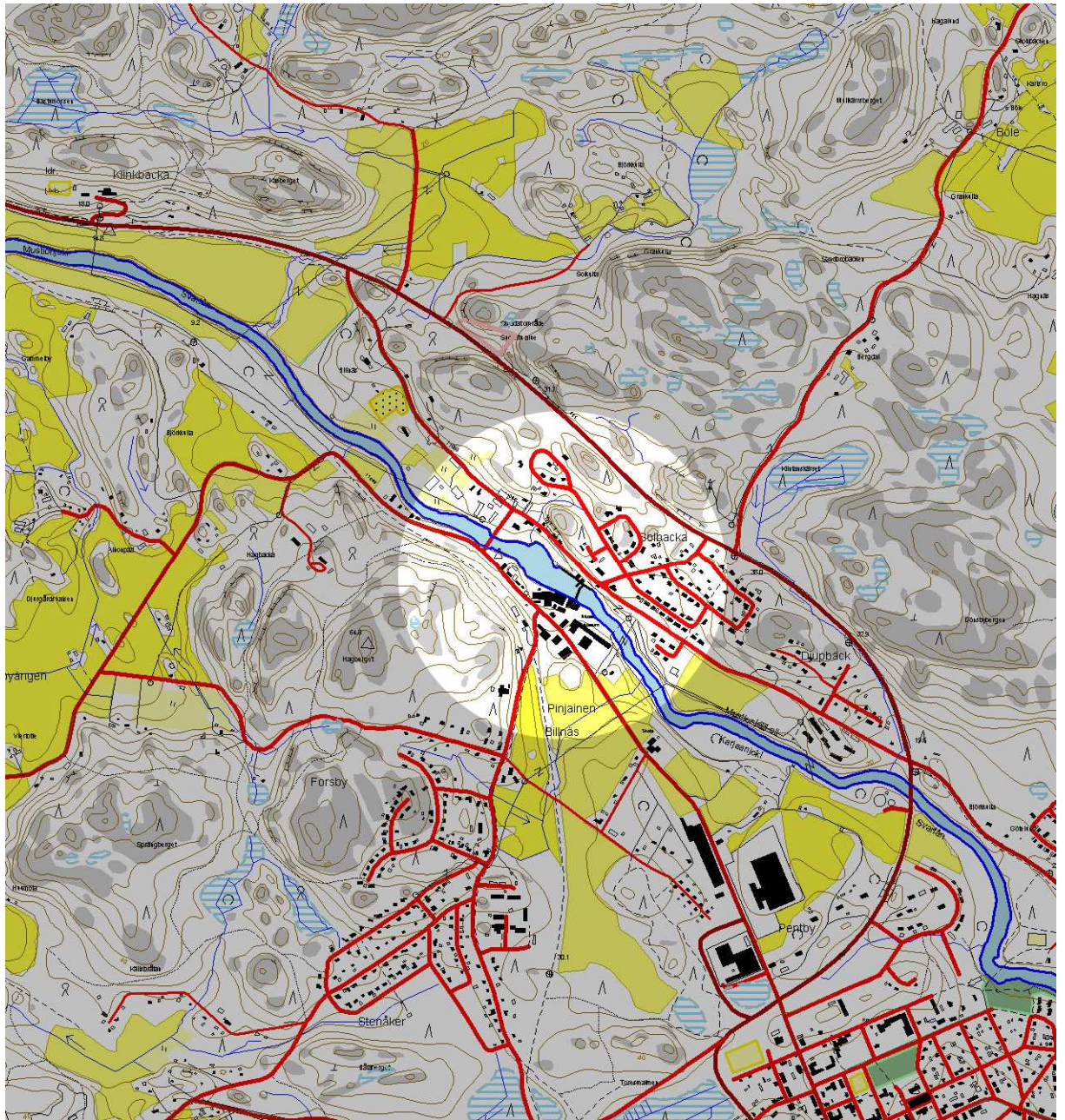
Työn tavoitteena oli selvittää Billnäsin ruukin teollisuusarkeologisia vaiheita 1600-luvulta 1800-luvulle. Selvityksen perustana käytettiin ruukinaluetta kuvaavaa kirjallisuutta, arkistolähteitä sekä maastotutkimuksia. Työssä ei selvitetty tarkemmin nykyistä rakennuskantaa eikä tehty kaivaustutkimuksia. Tehty selvitys liittyy Billnäsin asemakaavahankkeeseen. Asemakaavahankeen yhteydessä laadittiin Billnäsin teollisuusarkeologisesti arvokkaalle kohteelle kaavaan merkittävä muinaisjäännösrajaus.

Billnäsin ruukkialue on laaja ja monipuolinen Billnäs on yksi kolmesta maamme vanhimmasta, 1600-luvun suurvalta-ajan varhaisiin rautaruukkeihin ruukista¹. Billnäsin rautaruukin perusti Carl Billsten vuonna 1641. Ruukki eli voimakkaiden uudistusten aikaa 1700-luvun jälkipuolella. Seuraavan vuosisadan lopulla siitä muodostettiin osakeyhtiö. Mustionjoen varrella sijaitsevan ruukin alueen nykyisin näkyvä rakennuskanta kattaa ajanjakson 1700-luvulta 1900-luvulle. Alueella kuvastuu erinomaisesti teollisuuden vaiheet 1700-luvulta nykypäiviin. Ruukkeihin liittyy teollisuusarkeologista mielenkiintoa ja niiden uudempi maine liittyy aikansa modernia designiä edustavien tuotteiden tunnettuuteen myös maamme rajojen ulkopuolella. Billnäsin alue on luetteloitu valtakunnallisesti merkittäväksi rakennetuksi kulttuuriympäristöksi sekä arvokkaaksi maisema-alueeksi.

¹ Muut kaksi ovat Antskog ja Fiskars

2 Arkisto ja rekisteriote

Tutkimuskohteen nimi:	Billnäsin asemakaavahankealue
Muinaisjäännös:	Billnäsin (Pinjaisten) ruukki
Tutkimuksen laatu:	Teollisuusarkeologinen selvitys 1600–1800-luvun muinaisjäännöskohteista
Ajoitus:	1640-luvulta 1800-luvulle
Peruskartta:	PK 201408
Koordinaatit (YKJ):	P = 6668 592; I = 3313 403
Tutkimuslaitos:	FCG Finnish Consulting Group Oy
Tutkija:	FM Kalle Luoto
Kenttättyöaika:	22.10.2010 ja 29.1.2011
Tutkimusalueen laajuus:	n. 70 ha
Rahoittaja:	Raaseporin kaupunki
Löydöt:	Ei löytöjä
Tutkimushistoria:	Ei arkeologisia tutkimuksia
Alkuperäinen raportti:	Museoviraston rakennushistorian osaston arkisto



Kartta 1. Billnäs in alue kuvattuna mittakaavassa 1:20 000. Pohjakartta: Raaseporin kaupunki.

3 Nykypäivä

Billnäsin ruukki sijaitsee nykyisen Raaseporin kaupungin alueella Mustionjoen rannoilla. Billnäs on nykyisin monipuolinen kulttuuriympäristö, joka on edullisen pienilmaston ja edullisen maaperän vaikutuksesta hyvin rehevä. Ympäristön hoito on kuitenkin vähentynyt teollisen toiminnan päätyttyä ja paikoittain kasvillisuus on päässyt villiintymään. Billnässiin on laadittu useita kehittämissuunnitelmia, joista useimmat eivät ole toteutuneet. Alueen asemakaavat ovat pyrkineet turvaamaan alueen vanhaa rakennuskantaa.

Ruukin säilyneet tuotantorakennukset sijaitsevat Mustionjoen ruukkipadon lähiympäristössä. Kosken etelärannalla sijaitsevat Ruukin maiseman kannalta keskeinen tiilinen manufaktuuripaja ja puusepänteollisuuden kaksi pitkää puista rakennusta. Pohjoisrannalla ovat museona toimiva mylly ja sähkövoimalaitos. Pääosa hirsisistä punamullatuista asuinrakennuksista samoin kuin isännöitsijän asunto ja konttorit sijaitsevat joensuuntaisten, pohjois- ja eteläpuolella kulkevien ruukinkatujen varrella. Kosken alapuolella oleva silta yhdistää ruukinkadut toisiinsa. Billnäsin ruukin länsipuolella on puutarhakoulu ja maatilarakennuksia, joista vanhimmat ajoittuvat 1890-luvulle. Ruukin patruunan "Villa Billnäs" nimellä tunnettuun kartanoon kuuluu muotopuutarha.

Nykyisistä asuin- ja tuotantorakennuksista suurin osa on rakennettu 1770–1800-luvuilla. Useimmat alueen tehtaista rakennettiin 1900-luvun alussa. Alueen teollinen toiminta päättyi vuonna 2002, jonka jälkeen useat alueen rakennuksista ovat olleet uudiskäytössä tai tyhjiällä. Ruukkia ja sen ympäristöä on kehitetty kulttuurimaisemana aina 1700-luvun lopulta alkaen, jolloin punaisen makasiinin viereen istutettiin puutarha. Ruukinmaiseman kukoistuskauti alkoi 1800-luvun lopussa ja jatkui aina 1900-luvun puoliväliin.

Joen rannassa sijaitsevista tuotantorakennuksista on säilynyt 1770 muurattu mylly sekä kankirautamakasiini vuodelta 1788. Voimalaitos ja patorakenteet on rakennettu 1920-luvulla. Kosken etelärannalla ovat ruukin uudemmat tuotantorakennukset. Tiilisen manufaktuuripajan vanhin osa on 1700-luvulta. Useita alueen rakennusta on lisärakennettu monessa vaiheessa. Lisäksi vanhoihin teollisuusrakennuksiin on laadittu kehittämissuunnitelmia.

4 Historia

Billnäsin eli Pinjaisten ruukin maat on tulkittu kuuluneen keskiajalla ns. Skavistadin suurtilaan, jonka keskuspaikan on arveltu sijainneen Billnäsisissä. Tosin tätä tietoa ei voida pitää varmana (ks. Rosendahl 2003:109). Jutilkkalan mukaan Pinjaisten kantatilan muodosti Skogängin rälssisäteri. Se muodostui kahdesta tilasta, jotka kuuluivat rälssiin vuodesta 1567 ja nauttivat säterivapautta 1660-luvulta.

Billnäsin ruukki oli Suomen kolmas privilegion saanut rautaruukki ja ensimmäinen yksityisellä pääomalla perustettu ruukki. Ruukin sijaitsi hyvien liikenneyhteyksien varrella, sen läpi kulki Turun ja Viipurin yhdistänyt Suuri Rantatie. Malmin etsintä ja louhinta alkoi Suomessa 1600-luvulla. Billnäsiin saatiin alkusi kotimaista malmia Lohjan Ojamon kaivoksesta. Ojamon malmi ei tosin riittänyt laadullisesti eikä määrällisesti kannattavaan ruukkitoimintaan. Tästä syystä Billnäsisissä siirryttiin sulattamaan ruotsalaista Utön malmia. Rautaruukin toiminnan perusedellytykset olivat metsä, koskivoima, työvoima ja myöhemmin satama. Pohjan pitäjän satama, jonne ruukkien käyttämä rautamalmi tuotiin Ruotsista, oli Pohjankurun satama.

Kesäkuussa 1641 Suomen vuorimestari Carl Billsten, entinen tullinvuokraaja, sai privilegion masuunin ja ruukin perustamiseen Forsbyn talon maille Pohjan pitäjään vanhalle myllykoskelle. Ruukki nimettiin Skovestadiksi (Jutikkala & Nikander 1941: 121, 122). Ruukista käytettiin aina 1700-luvulle asti nimitystä Skavsta tai Skofvestad.

Billnäsin eli Skavistan (Pinjainen) ensimmäiset laitokset rakennettiin vuosina 1639–1640. Ainakin ruukkiin kuulunut masuuni lienee ollut toiminnassa jo vuonna 1639. Tosin Billnäsin ruukin vanhan masuunin paikka, Landsbro (mj. rek. nro 1000016633), sijaitsee tässä käsiteltävän selvitysalueen ulkopuolella, noin kaksi kilometriä ruukinalueesta itään Landsbron sillan länsipuolella. Masuunin kunto todettiin huonoksi vuonna 1658 ja karjaalaiset talonpojat hävittivät sen lopullisesti seuraavana vuonna. Masuunia ei koskaan rakennettu uudelleen.

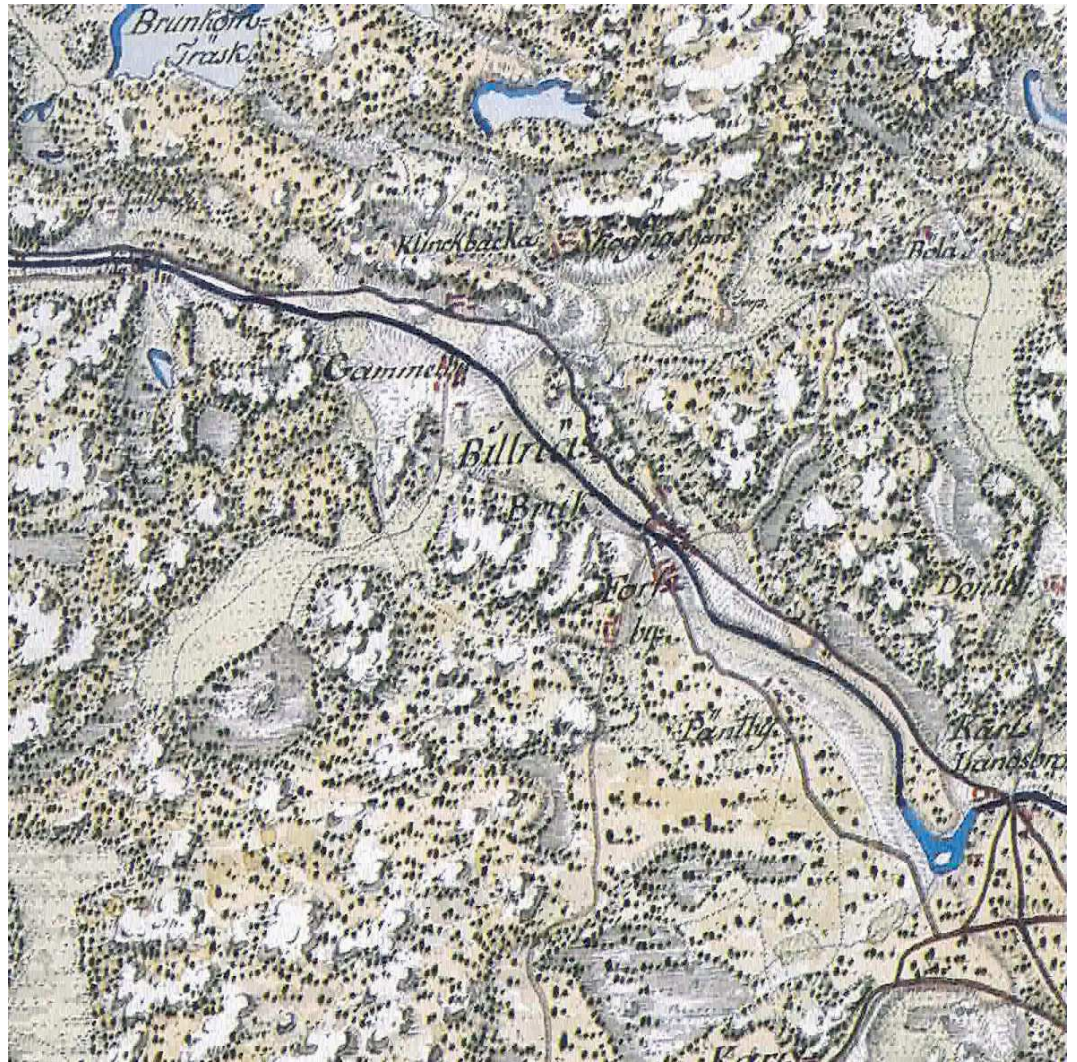
Bilstänille vuonna 1641 myönnetyssä privilegiossa annettiin oikeudet masuunille ja kahdelle rautavasaralle. Toista vasarapajaa ei rakennettu koskaan ja toinenkin purettiin 1653. Kesti vuoteen 1670 saakka, ennen kuin Billnäsiin rakennettiin kaksi vasarapajaa ja nippuvasara. Yritys toimi puolitehoisena 1700-luvun alussa, mutta rutto ja venäläiset hävittivät tehtaan ja sen laitoksia niin, että vuonna 1722 todettiin ruukin olleen ”perustuksiaan myöten tuhattu” (Vilkuna 1994: 340). Ruukin varhaisvaiheista ei ole säilynyt maanpinnalle näkyviä rakenteita tai karttamateriaalia, mutta ruukinalueen oletetaan sijainneen Mustionjoen pohjoisrannalla.

Isovihan jälkeen ruukin omistus siirtyi Billstenien suvulta vuonna 1723 Hisingien suvulle, joiden omistuksessa Billnäsin ruukki oli aina 1900-luvulle saakka. Hisingien aikaan rakennettiin kankivasarapajat kosken molemmille rannoille.

Tulipalo tuhosi ruukin vanhemman (pohjoispuolisen) osan vuonna 1775. Nykyasunsa ruukki on saanut tulipalon jälkeisen uudelleenrakentamisen tuloksena 1800-luvun alkupuolella. Ruukilla ei ole ollut varsinaista päärakennusta, koska sen patruunat ovat pääasiassa asuneet Fagerviikissä. Ensimmäinen ruukissa asunut omistaja oli F. L. Hisinger.

Ruukin tuotantoa uudistettiin 1880-luvulla. Muun muassa takonaulojen valmistus loppui 1882 ja kankivasaratyö 1904. Uusi tehdas, joka valmisti muun muassa ovenkahvoja, kirveitä ja vasaroita, valmistui 1888. Seuraavan vuosisadan alussa, vuonna 1909, alkoi Tammisten konttorihuonekalujen valmistus. Oy Fiskars Ab hankki tehtaiden osake-enemmistön vuonna 1918 ja kokonaan ne siirtyivät Fiskars-yhtiön omistukseen 1957. Tammihuonekalujen valmistus loppui 1950-luvulla. O.Y. Billnäs A.B. sulautettiin emoyhtiö Fiskarsiin ja huonekalujen valmistus loppui 1970. Vanhan osan teollinen toiminta loppui 2002.

Billnäsin maatalous oli merkittävä osa ruukin toimintaa. Vanhaan teollisuusperinteeseen on kuulunut myös puisto- ja puutarhakulttuuri teollisuuden vastapainona. Billnäsin edullisia olosuhteita on hyödynnetty jo pitkään. 1700-luvun lopulla Hisingerit tehostivat Billnäsin maataloutta. Alueelle perustettiin suuri puutarha kasvihuoneineen. Billnäsin sijaitsee maamme vanhin taimitarha, jonka yhteydessä on toiminut puutarhakoulu vuodesta 1899 lähtien. Billnäsin tunnusomaiset istutetut puukujanteet ovat 1800-luvun lopulta. Vanhan ruukinalue rakennettiin jyrkälle rannalle, jossa ahtaat pihat käytettiin tarkasti hyödyksi.



Kuva 1. Kuninkaankartaston kartta antaa yleiskuvan ruukin alueesta vuonna 1783. Ruukin ympäristö keskittyy Mustionjoen rannoille. Joen pohjoispuolella kulkee Suuri Rantatie ja Ruukin eteläpuolella sijaitsee Forsbyn kylä. Ruukin rakennukset sijoittuvat kartassa suurelta osin Suuren rantatien varteen Mustionjoen pohjoispuolelle. Mustionjoen etelärannalla erottuu selkeästi Forsbyn kylä ja sen eteläpuoliset peltoaukeat. Ruukkia rajaa luoteessa Lippukallio ja länsi ja eteläpuolella peltoaukeat. Kartan oikeassa reunassa erottuu teksti "Karis Landbro", jossa ruukin masuuni sijaitsi (Alkuperäinen kartta: Alanen & Kepsu 2001: kartta 31).

5 Tutkimusmenetelmät

Inventoinnin tavoitteena oli tarkastella Billnäsin ruukinaluetta teollisuusarkeologisesta näkökulmasta. Työ perustui arkisto- ja kirjallisuusselvitykseen sekä maastokäynteihin. Työssä oli suuri merkitys historiallisten karttojen tarkastelulla. Karttojen perusteella pyrittiin paikantamaan nykymaisemasta kadonneita teollisuuskohteita ja rakenteita.

Tutkimus aloitettiin arkistoselvityksellä, jossa tarkasteltiin aluetta käsitteleviä aiempia tutkimuksia, lähdekirjallisuutta ja historiallisia karttoja. Tutkimukseen sisältyi myös kartta-analyysi, jonka perusteella pyrittiin paikantamaan historialliselle ajalle ajoittuvia ruukin rakenteita. Vanhoista kartoista paikannettiin

rakennusten paikkoja ja vanhoja talojen tonttimaita. Analyysissä käytettiin Kansallisarkistossa Helsingissä säilytettäviä kartta-aineistoja sekä digitaaliarkiston (www.arkisto.fi) kartta-aineistoja. Historialliset kartat asemoitiin nykykartan päälle, jonka perusteella tehtiin päätelmiä aiemmasta maankäytöstä ja rakennuskannasta.

Historiallisten karttojen-analyysissä otettiin huomioon niiden mittakaava- ja suuntausominaisuudet, mahdolliset virheet sekä maiseman muutokset. Muinaisjäännösten paikantamiseksi vanhan kartan osa asemoitiin nykyiselle karttapohjalle kuvankäsittelyohjelman (Adobe Photoshop) ja MapInfo -ohjelman avulla.

Maastotyöt keskittyivät ruukin ydinalueelle ja lippukallion (Hammarberg) ympäristöön. Maastotöiden yhteydessä kohteet paikannettiin GPS-laitteen sekä perus- ja osoitekartan tietojen perusteella. Havaituista kohteista tehtiin kirjallisia muistiinpanoja ja niistä otettiin digitaalisia kuvataallenteita. Inventoinnin kenttätöyömenetelmiin kuului muinaisjäännösten näkyvien rakenteiden visuaalinen havainnointi. Maastokäynnit tehtiin 22.11.2010 ja 29.1.2011. Poikkeuksellisen runsas lumentulo vaikeutti havaintojen tekoa erityisesti jälkimmäisellä maastotyökerralla. Maastokäynnin tietoja on kirjallisuuden ja vanhan karttamateriaalin avulla.

Tutkimuksen kenttätöyövaiheessa tehdyt havainnot paikannettiin GPS-laitteella. Tutkimuksen koordinaatistona käytettiin KKJ 3 (2003) koordinaattijärjestelmää. Vanhojen tai poikkeavien koordinaattien muunnokseen käytettiin MapInfo 9.0 tietokoneohjelmaa, jolla myös kaivauskertomuksen kartat laadittiin. Kohteet paikannettiin GPS-laitteen (tarkkuus noin +/- 5 m), mittanauhojen ja kompassin avulla. Havaintopisteiden sijainti merkittiin peruskarttaotteeseen (MK 1:20 000).

6 Tulokset

Ruukin selkärangan muodostaa joki koskineen, jonka rannalle keskittyivät teollisuusrakennukset. Vesirakentaminen on ollut ruukin ympäristössä tärkeää, mikä tulee esille myös Billnäsiä kuvaavissa vanhoissa piirroksissa ja valokuvissa (mm. Tegengren, Helmer 1949: 232, 233). Lähimmäksi kosken patoa on tyyppilliseen tapaan rakennettu kankivasarapajat, joiden voimantarve oli suurin.

Maanpinnalle näkyvistä rakenteista vanhimman osan Billnäsin rakenteista muodostaa pääosin pohjoisrannalle sijoittuva ruukin ja maatilalan alue, jonka vanhimmat säilyneet rakennukset ovat ilmeisesti 1770-luvulta. Koskenrantaan sijoittuneesta vanhimma teollisuusrakentamisesta on säilynyt lähinnä kivinen kankirautapaja (1788) ja osia myllystä. Asutus keskittyi tuotantotilojen lähiympäristöön, Ruukinteiden varsilla oleviin asuinrakennuksiin. Nykyisin maanpinnalle näkyvistä historiallisista elementeistä kenties juuri tiestö edustaa vanhinta osaa ruukinmiljööstä. Billnäsin puistotie ja Vasarasepätie ovat osa keskiaikaista Suurta Rantatietä. Nykyisin näkyvissä oleva Billnäsin ruukinyhteisö kertoo teollisen yhteiskunnan rakentumisesta 1770-luvulta aina 1900-luvun jälkipuolelle. Ruukinyhteisöön on kuulunut useita erityyppisiä rakenteita, joista osa on tuotantolaitoksia, osa asuntoja, osa maatalouteen ja liikkumisesta. Varsinaisten teollisten tuotantolaitosten lisäksi Ruukin maatilalan rakennukset ja pellot kertovat ruukkiin olennaisesti kuuluneista toimista.

Arkeologisesti alueelle voidaan hahmotella Billnäsin alueella vaiheita, joista vanhin on vaihe 1600-luvun puolivälistä 1700-luvun loppupuolelle. Tästä vanhimma vaiheesta meillä ei ole juuri muuta lähdeaineistoa kuin maassa säilyneet arkeologisoituneet rakenteet ja kerrostumat. Vanhimmat rakenteet

ovat peittyneet nuorempien kerrostumien alle tai osia niistä saattaa olla osana nuorempia rakennuksia. Alueen vanhimpien kerrostumien voi olettaa sijaitsevan Lippukallion ja kosken välisellä alueella joen pohjoispuolella. Vuonna 1775 tulipalo tuhosi ruukkia laajalti. Ilmeisesti vuoden 1775 tulipalosta säästyivät lähinnä Lippukallion itärinteen kaksi asuinrakennusta.

Toinen arkeologisesti merkittävä vaihe voidaan katsoa alkavan ruukin uudisrakentamisesta vuoden 1775 palon jälkeen ja sen voi katsoa jatkuvan aina 1800-luvun alkupuolelle. Tässä vaiheessa osa ruukin tuotantolaitoksista rakennetaan kosken etelärannalle. Pääosa tämän vaiheen rakenteista on purettu tai ne ovat jääneet erityyppisten täyttökerrosten alle näkymättömiin. Varhaisimmat aluetta kuvaavat kartat ovat 1700-luvun lopulta.

Viimeisin teollisuuden laajenemisvaihe, jota tässä raportissa ei varsinaisesti käsitellä, ajoittuu 1800- ja 1900-lukujen vaihteeseen. Tähän ajanjaksoon kuuluu ruukinalueen voimakas laajentuminen ja tuotantosuunnan vaihdos. Teollisuusalueen muutoksen keskeinen voima 1800- ja 1900-lukujen vaihteessa oli rautatien linjaaminen tehdasalueen vierestä ja pistoraitteen rakentaminen tehdasalueelle. valtakunnan radan lisäksi tehdasalueelle rakennettiin myös kapearaiteinen rautatie. Tästä radasta on muistona pengeri nähtävissä Mustionjoen rannassa. Teollinen toiminta alueella on jatkunut hiljalleen hiipuen aina 1900-luvun loppupuolelle saakka.

Inventoinnissa kohdeluku on pyritty pitämään pienenä ja arvioimaan alueen tärkeimpiä osakokonaisuuksia. Tiestö on eritelty kahdeksi kokonaisuudeksi, jotka käytössä olevana tiestönä eivät varsinaisesti ole muinaisjäännöksiä, mutta niihin saattaa liittyä rakenteita ja kerrostumia, jotka on syytä dokumentoida.

6.1 Luettelo inventointikohteista

Nro	Kohde	MJ-tunnus ²	Rauhoitusluokka	Muinaisjäännöstyyppi	Sijainti (KKJ 3)
I	Billnäsin (Pinjaisten) ruukki	1000015798	2	teollisuuskohteet, rautaruukit	P = 6668 592 I = 3343 403
II	Suuri rantatie	(1000010727) ³	(2) ⁴	kulkuväylät, tienpohjat	P = I =
III	Billnäsin ruukintiet	-	- ⁵	kulkuväylät, tienpohjat	P = I =
IV	Billnäsin kapearaiteinen rautatie	-	- ⁶	kulkuväylät, ratapohjat	P = I =

² Muinaisjäännöstunnus (Museovirasto)

³ Muinaisjäännöstunnus viittaa Suuren rantatien muinaisjäännöstunnukseen Vantaalla

⁴ Käytössä oleva tie ei ole muinaisjäännös. Katso kohteen kohta lisätietoja.

⁵ Käytössä oleva tie ei ole muinaisjäännös. Katso kohteen kohta lisätietoja.

⁶ Ehdotetaan merkittäväksi kaavaan suojeltavaksi rakenteeksi.

7 Inventointikohteet

7.1 Billnäsin (Pinjaisten) ruukki (Kohde I – kiinteä muinaisjäänös - teollisuuskohteet)

Kunta	Raasepori	
Nimi	Billnäsin (Pinjaisten) ruukki	
Muinaisjäänöstunnus:	1000015798	
Laji:	kiinteä muinaisjäänös	
Muinaisjäänöstyyppi:	teollisuuskohteet	
Tyyppin tarkenne:	rautaruukit	
Ajoitus:	1641 (- 1905)	
Rauhoitusluokka:	2	
Lukumäärä:	1	
Koordinaatit (KKJ 3)		Keskipiste
	P = 6668 420 – 6668 763	6668 592
	I = 3313 196 – 3313 624	3343 403
	Z = 32 – 36 m mpy	
Koordinaattiselite:	Arvioitu kartalta	
Pinta-ala:	8 ha	
Peruskartta:	PK 2014 08	
Aiemmat löydöt	-	
Tarkastusaika	22.11.2010, 24.1.2011	
Löydöt	-	
Lisätietoja:	<p>Björkman, S., Heporauta, A. & Tuomi, T. 1991. Billnäs - Viisi vuosikymmentä teollisuus- ja yhteisöhistoriaa. Karjaa.</p> <p>Helsing, A.-F. 1986. Berättelser från Billnäs. Tammissaari: Billnäs Svenska Arbetarförening.</p> <p>Hisinger, F.L. (1923). Kortfattad historik över Billnäs bruk i Pojo, Finland. Ekenäs.</p> <p>Tegengren, Helmer (1949). Billnäs bruks historia. Minnesskrift på uppdrag av styrelsen för O.Y. Billnäs A.B [1641-]. Helsingfors.</p>	
Karttaotteet	Peruskarttaote 1:20 000	

Billnäsin alue on monella tapaa valtakunnallisesti arvokas alue ja alueella on monipuolinen teollinen historia. Kohde on myös osa valtakunnallisesti merkittävää Fiskarsin - Antskogin ja Pohjanpitäjänlahden kulttuurimaisema ja Mustionjokilaakson kulttuurimaisemat -maisema-alueita ja se kuuluu myös RKY 2009 -kohteisiin. Ruukin alueen nykyinen rakennuskanta ulottuu 1700-luvulta 1900-luvulle. Suurin osa rakennuksista on vuoden 1775 jälkeiseltä ajalta.

Billnäsin ruukin ydinalue sijaitsee Mustionjoen kosken partaalla. Nykyisin ruukin vanhin ja tiiveimmin rakennettu alue on kosken molemmilla rannoilla joen rantaterasseilla ja rinteillä. Ruukilta alajuoksun suuntaan sijaitsee ruukin kuuluneet maatalousalueet, puutarha ja ruukinkartano. Ruukkia ympäröi maata-

lousmaisema. Joen pohjoispuolella on Karjaanjoen ylittävän sillan länsipuolella ruukin maatalousalue, puutarha ja ruukinkartano.

Vanhimmasta, 1600-luvun ruukista, ei ole säilynyt maanpinnalle näkyviä rakenteita. Tosin todennäköisesti kosken pohjoispuolella, nykyisen voimalaitoksen ympäristössä ja sen länsipuolella, on saattanut säilyä maakerrostumia tai rakenteita, jotka kuuluvat ruukin varhaisvaiheeseen.

Ruukin vanhin osa tuhoutui tulipalossa vuonna 1775, jonka jälkeen Johan Hissinger rakennutti nopeassa tahdissa uudet rakennukset. Tällöin sai muotonsa ruukin nykyinen perusrakenne, johon kuuluu kaksi ruukinkatua kummallakin puolella jokea. Vielä J. Hissingerin aloittamien uudistusten alkuvaiheessa tuotantorakennukset keskittyivät joen pohjoisrannalle, jossa ruukinkatu erotti tuotantorakennukset asuinrakennuksista. Tältä ajalta on muistona nykymaisemassa kankirautamakasiini ja luonnonkivestä rakennettu myllyrakennuksen alaosa. Rakennuksen yläosa on uudempaa punatiilikonstruktioita. Näiden lähellä sijainneista vasarapajasta, puisesta hiilihuoneesta ja takkirautamakasiineista on jäljellä vain maahan hautautuneet perustukset.

Vasta 1800-luvun puolella tuotantorakennusten rakentamisen painopiste siirtyi joen etelärannalle. Suuret uudistukset koittivat F. L. Hissingerin tuotannonuudistusten kaudella. Tältä ajalta ovat peräisin mm. tiilinen manufaktuuri-paja ja tiilinen konttorirakennus. Tässä vaiheessa ruukki kasvoi nopeasti ja työntekijämäärä nousi 1890-luvun alun noin 100 henkilöstä huippuvuoden 1915 peräti 1072 työntekijään. Laajamittainen huonekalutuotanto alkoi vuonna 1909. Tällöin ruukinkadun ja tehtaan välille kohosi kaksi suurta puusepänerverstasta. Tämän kauden viimeinen suuri rakennus, talikkotehdas, on vuodelta 1917.

Pohjoisrannalla sijaitsee ruukin vanhempi osa. Kapean ja jyrkkärinteisen joentörmän tuotantorakennuksista on säilynyt 1770 muurattu mylly ja luonnonkivistä muurattu kankirautamakasiini vuodelta 1788. Myös 1700-luvun lopulta on peräisin Lippukallion juurella sijaitseva seppien talojen rivi. Ruukinkadun eteläpuolella on kaksi 1700-luvun puista asuinrakennusta ja rungoltaan saman ikäinen 1870-luvulla laajennettu konttorirakennus. Muita nykyisin pohjoisrannalla sijaitsevia rakennuksia ovat isännöitsijän huvila (1915), viljama-kasiini (1778), vanha talli (1778) sekä härkätalli (1888). Pohjoisrannalla sijaitsee myös tulipalossa tuhoutuneen puisen *Villa Billnäsin* tilalle rakennettu kivirakenteinen ruukinkartano Villa Billnäs vuodelta 1917. Kosken partaalla sijaitseva voimalaitos ja siihen kuuluvat patorakenteet ovat 1920-luvulta.

Kosken etelärannalla ovat ruukin uudemmat, nykyisin paremmin esillä olevat tuotantorakennukset. Useaan otteeseen lisärakennetun Manufaktuuri-pajan vanhin osa on ilmeisesti 1700-luvun lopulta. Muita rakennuksia ovat puusepänerverstas on vuodelta 1896, ns. Ylänikkari on vuodelta 1918, karkaisimo vuodelta (1901) ja teräsbetonirunkoinen korjaustyöpaja (1915-16).

7.1.1 Nykyinen ympäristö

Alueen vanhimpia teollisuuslaitoksia ovat mylly [Kartta 8, kohdenumero 1] (rakentamisvuosi 1770/1901) ja kankirautamakasiini [3] (rak.v. 1788). Näiden välissä on sijainnut 1700-luvulla kankivasarapaja [2], jonka rakenteet ovat maan peitossa. Kankirautamakasiinin pohjoispuolella on sijainnut puinen hiilivarasto. Myös hiilivarastoon kuuluvia rakenteita on peitossa maan alla.

Myöhempiä alueen nykyilmeen kannalta tärkeitä teollisuuslaitoksia ovat vanha höyryvoimalaitos 1800-luvun loppupuolelta ja sähkövoimalaitos ruukinpadon pohjois- ja etelärannalla. Voimalaitokset muodostavat yhdessä ruukinteolli-

suuden käyttövoimasta kertovan kokonaisuuden. Höyryvoimalaitos on rakennettu useassa otteessa 1800-luvun lopulla. Rakennuksen valmistumisvuotena pidetään vuotta 1891. Rakennuksen alla tai osana sitä on 1700-luvun lopulla tai vuona 1823 rakennettu harmaakivimylly.

Kosken Ylänikkari nimellä tunnettu puusepänverstas vuodelta 1905, joka on tunnettujen Billnäs-huonekalujen syntypaikka. Rakennuksen julkisivua on muutettu ja laitteet ja koneet poistettu.

Teollisuushistoriallisesti ja paikallisesti merkittävä kohde on myös manufaktuuripaja "Paja", jossa näkyy 1800-luvun lopun tuotannonuudistus. Vanhan pajan perusta on vuoden 1780 kankivasarapaja [4], jota perusteellisesti laajennettiin 1880-luvulla, kun työvälineiden massatuotanto aloitettiin. Rakennusta on muutettu useaan otteeseen 1900-luvun alkupuolella.

Maatalous kuului olennaisesti ruukin tuotantoon. Ruukin maatalouden kannalta kiintoisimmat kohteet sijaitsevat ruukin ydinalueen luoteispuolella. Maatalousrakennuksista 1700-luvulta ovat navetta ja talli, viljamakasiini (vuodelta 1778) sekä vanha makasiini (1770-luvulta). Vanhan makasiinin eteläpuolella on sijainnut hedelmäpuutarha jo 1700-luvun jälkipuoliskolla.

7.1.2 Historialliset kartat

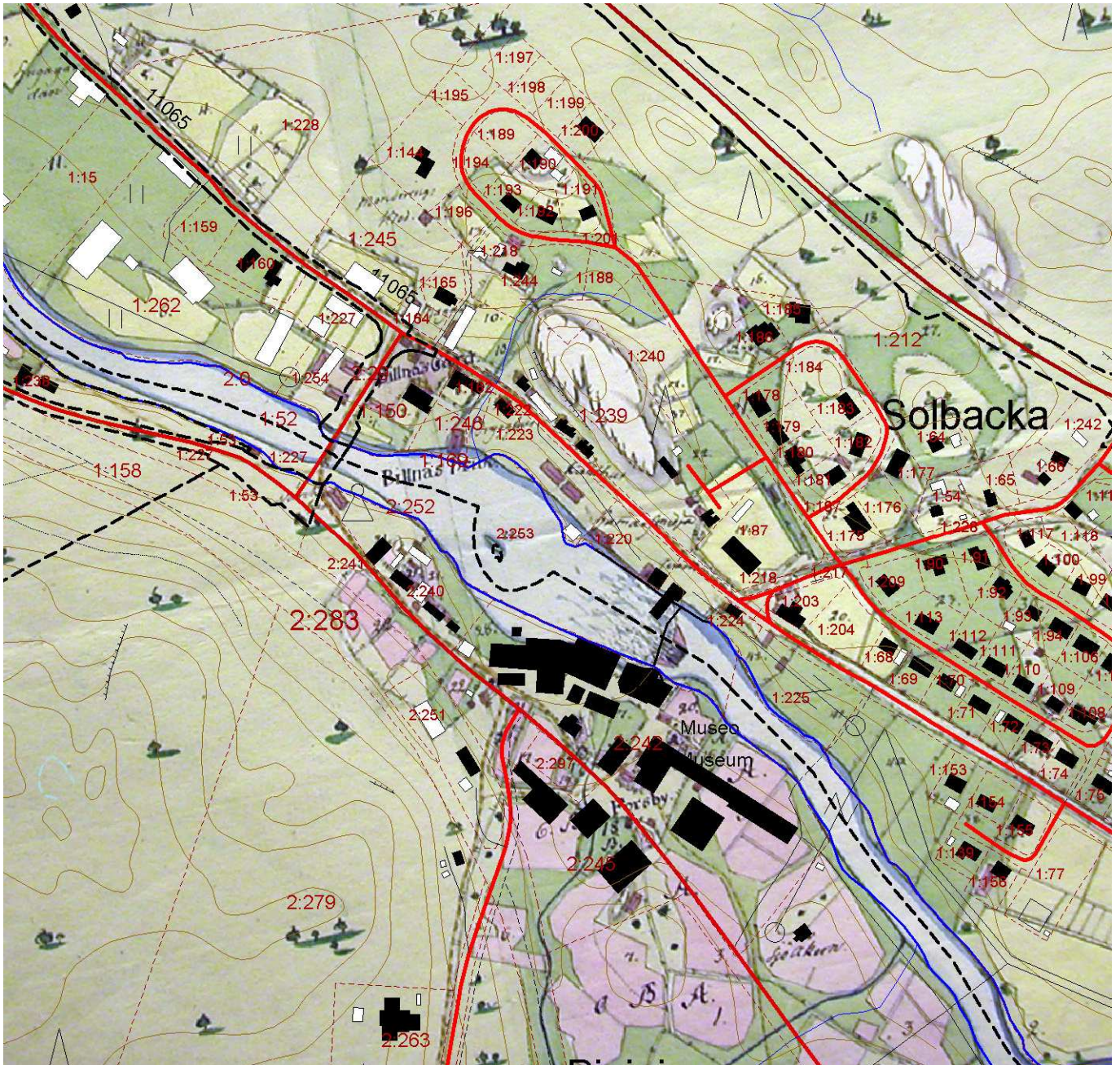
Billnäsiä vuonna 1780 kuvaavasta kartassa (raportin kartat 3 ja 4) alkaa alueen nykyinen perusluonne hahmottua. 1700-luvun loppupuolella ruukin rakennukset ovat Mustionjoen (eli Karjaanjoen) rannoilla. Kartan vasempaan yläneljännekseen on merkitty maatalouteen liittyviä rakennuksia, kuten makasiinit ja isännöitsijän asuinrakennus. Asuinrakennukset sijaitsevat tuotantolaitosten läheisyydessä: Kosken suvannon molemmilla rannoilla on ollut mm. vasaraseppien talot. Vielä tässä vaiheessa suurin osa tuotantolaitoksista sijaitsee kosken pohjoisrannalla. Etelärannalle on merkitty tuotantolaitoksista ainoastaan kankivasarapaja ja mylly. Tuotantolaitosten eteläpuolelle on merkitty Forsbyn kylä. Nykyisen Villa Billnäsin paikalla on jo ollut rakennus tai tila "Hemgården". Billnäsin puistotie erottuu linjaukseltaan joen pohjoispuolella, samoin kuin Vasarasepantie ja Leipurintie.

Billnäsin ruukinalueen kartassa vuodelta 1803 (kartat 5 ja 6) on merkitty ainoastaan ruukin maat, joten edelliseen karttaan verrattaessa huomataan, että oikeasta alakulmasta, ruukinkosken eteläpuolelta puuttuu Forsbyn kylä. Kartan keskivaiheilla erottuu pato, johon kuuluu myös tuotantolaitoksille johtavia vesirännejä joen lounais- ja koillisrannalla. Kartassa näkyy myös pato- tai vesirakenne nykyisen padon pohjoispuolella kaarevana rakenteena.

Vuoden 1890 kartassa (kartat 7 ja 8) Billnäsin ruukinympäristö on eriytynyt selkeämmin erilliseksi kokonaisuudekseen. Kartassa näkyy ruukinalueen rakentamisen laajeneminen erityisesti kohti pohjoista ja ruukin tuotantolaitosten keskittyminen melko rajalliselle alueelle kosken etelä- ja pohjoisrannalle. Aikaisemmin koskenrannalla sijainnut Forsbyn kylä on siirtynyt kokonaisuudessaan etelämmäksi nykyisen Forsbyntien varteen. Mielenkiintoisen yksityiskohdan muodostaa Villa Billnäs alue puutarhakäytävineen. Villa Billnäsin puisto on rakennettu vuonna 1884. Karttaan on myös hahmoteltu Turku-Helsinki junanradan linjausta.



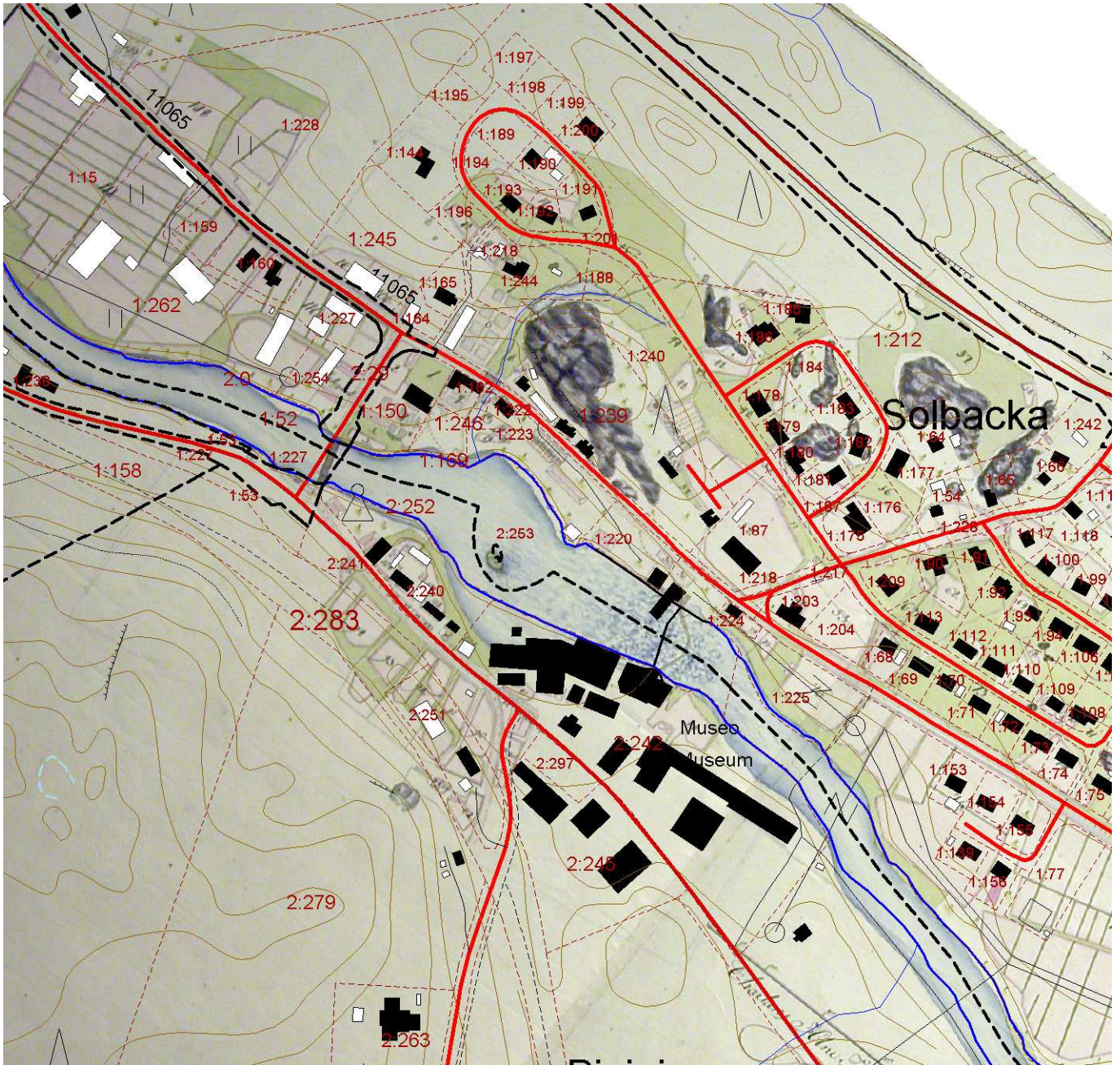
Kartta 2. Ote Billnäsiä vuonna 1780 kuvaavasta kartassa. Mittakaava n. 1:5000. (Kartan lähde: KA MMHA B41 7/2-16).



Kartta 3. Kartta Billnäsin (Pinjainen) ruukinalueen kohteiden sijainnista. Kartassa on verrattu nykykartan kohteita projisoituna vuoden 1780 kartan päälle. MK 1:5000. Pohjakartta: Raaseporin kaupunki.



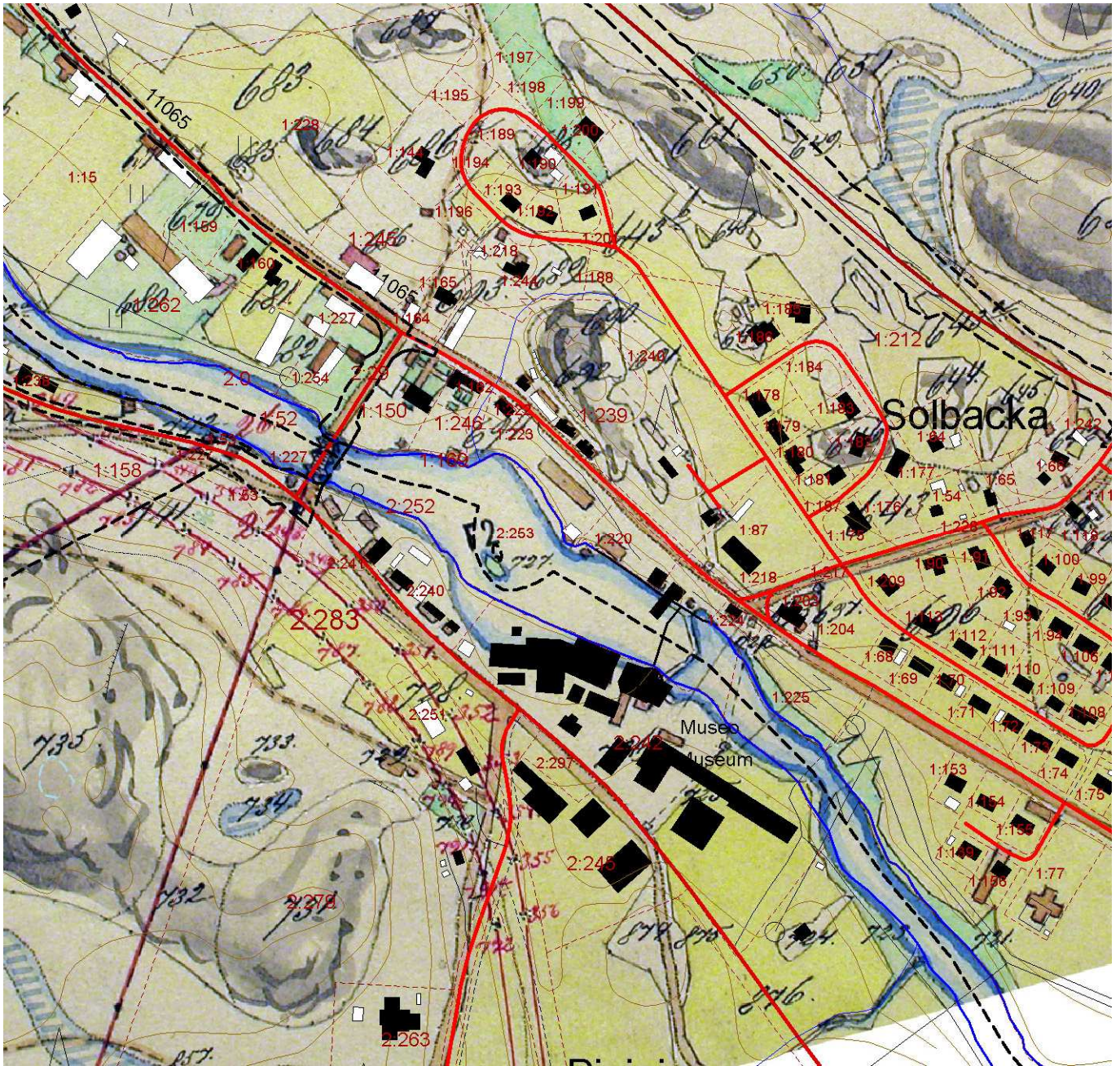
Kartta 4. Ote Billnäsin ruukinalueen kartasta vuodelta 1803.. MK n. 1:5000.



Kartta 5. Kartta Billnäsin (Pinjainen) ruukinalueen kohteiden sijainnista. Kartassa on verrattu nykykartan kohteita projisoituna vuoden 1803 kartan päälle. MK 1:5000. Pohjakartta: Raaseporin kaupunki. MK n 1:5000.



Kartta 6. Vuoden 1890 kartassa Billnäsin ruukin ympäristö on eriytynyt selkeämmin erilliseksi kokonaisuudekseen. MK 1:5000. (KA MMHA B40 7/1-7).



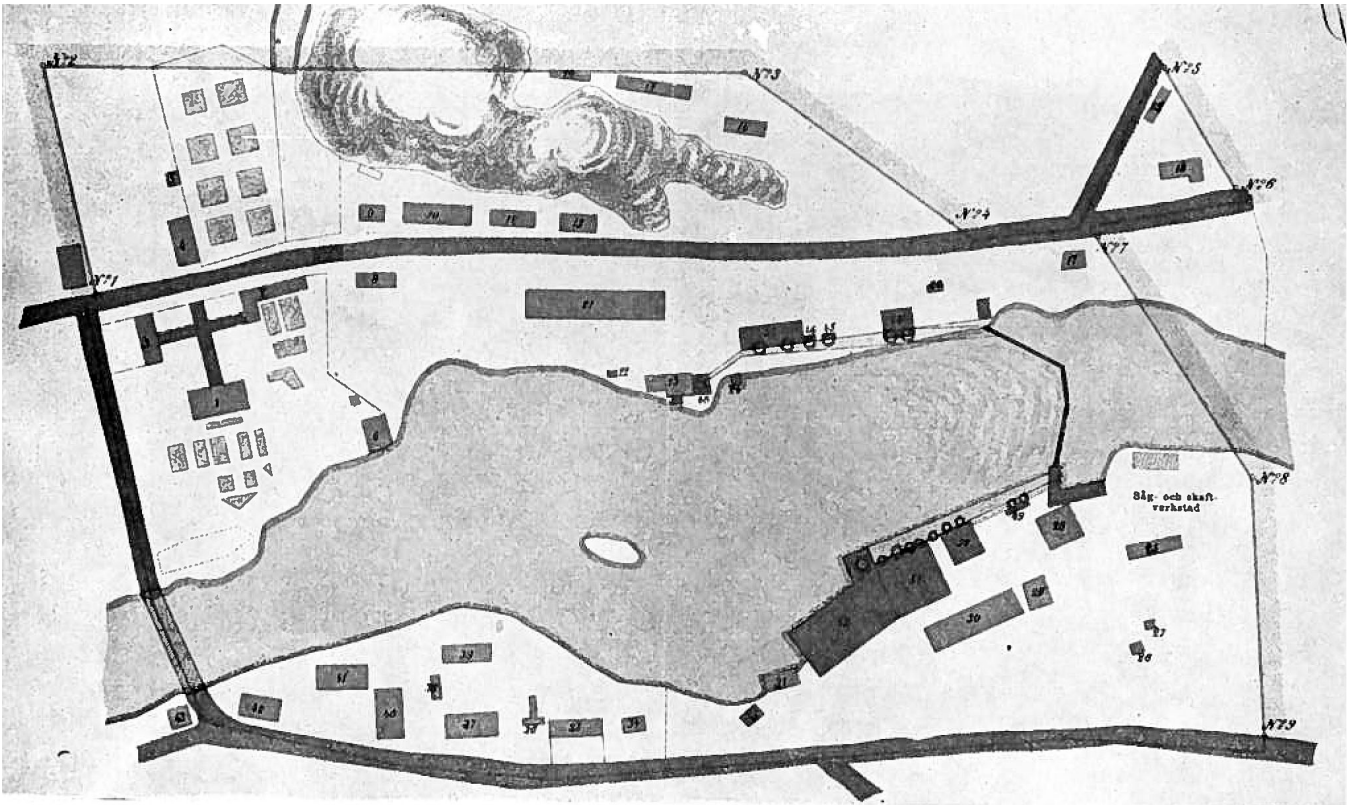
Kartta 7. Kartta Billnäsin (Pinjainen) ruukinalueen kohteiden sijainnista. Kartassa on verrattu nykykartan kohteita projisoituna vuoden 1890 kartan päälle. MK 1:5000. (KA MMHA B40 7/1-7). Pohjakartta: Raaseporin kaupunki.

7.1.3 Muinaisjäännösalue

Muinaismuistoalueeseen voidaan katsoa kuuluvan 1700-luvun puoliväliä vanhemmat tuotantolaitosten paikat. Vanhimmat tuotantolaitokset ovat 1600-luvulla todennäköisesti sijainneet kosken pohjoisrannalla nykyisen voimalaitoksen kohdalla ja mahdollisesti myös sen länsi- ja luoteispuolella Lippukallion ja Mustionjoen rajaamalla alueella. Alueella maaston topografia on ohjannut selkeästi ruukin varhaisimpien rakennusten sijoittumista kosken rannalle. Mahdollisesti vanhimman ruukinalueeseen kuuluvia jäännöksiä, kuten rakenteita tai kulttuurikerrostumia, saattaa olla säilynyt tällä alueella. Tällä alueelle on tuotu täyttömaata muualta, jonka alapuolella historiallisesti arvokkaat kerrostumat todennäköisesti osittain sijaitsevat. Lisäksi alueella vanhimmat rakenteet ovat todennäköisesti peittyneet myöhempien muutosten ja rakennustöiden alapuolelle. Voidaan kuitenkin pitää todennäköisenä, että alueella on säilynyt jäänteitä vanhimmasta ruukista.

Tämän vanhimman vaiheen lisäksi suojeltavia kohteita ovat 1700-luvun lopulta 1900-luvun alkuun tuotantoon olennaisesti liittyvät rakennukset, laitteet ja rakenteet. Tällaisia rakenteita ovat erityisesti koskenrannassa sijaitsevat vesivoimaa hyödyntäneet tuotantolaitokset. Käytännössä arvokkain osa ruukinalueesta hahmottuu jo 1700-luvun lopulla laaditussa kartassa. Käytännössä kartassa näkyy vuoden 1775 palon seurauksena tehtyjen uudistusten jälkeinen tilanne. Paloa edeltävältä ajalta on ilmeisesti säilynyt muutama asuinrakennus Lippukallion itäpuolella. Oman kysymyksensä muodostavat myös ruukkiin olennaisesti liittyvät asuin- ja maatalousalueet ruukin länsi- ja luoteisosissa. Käytännössä nämä alueet kuuluvat ruukinyhteisön kokonaisuuteen, joka muodostaa Billnäsin. Tästä syystä muinaisjäännösräjäusehdotukseen on sisällytetty maatalous ja asuinalueita.

Seuraavalla sivulla olevassa kuvassa (kuva 2: "Jäljennös kartasta "Plan över anläggningarna på Billnäs bruk 1891" (Tegengren 1949: 286)") hahmottuvat 1800-luvun lopun teollisuuslaitosten sijainnit. Tuotantolaitokset on kuvattu hieman muita rakennuksia tummemmalla värillä. Käytännössä kaikki tuotantolaitokset sijaitsevat kosken rannalla ja niihin liittyy koskenpuolella vesirakenteita. Vesirakenteista osa on jo purettu, mutta merkittävinä voidaan pitää kivisiä perustuksia, joiden päälle vesikanavat oli sijoitettu.



Kuva 2. Jäljennös kartasta "Plan över anläggningarna på Billnäs bruk 1891" (Tegengren 1949: 286). Kartassa on esitetty ruukin ydinalueen rakennuksia. Kartasta näkee, kuinka teollisuus keskittyy ruukinkatuja rajaamalla pienelle alueelle lähellä koskea. Kuvaan on merkitty koskelta tuotantolaitoksille johtavat vesikanavat niin kosken pohjois- kuin etelärannallekin. Nykyisestä poiketen pato on esitetty V-kirjaimen muotoisena.

1700-luvun lopun kohteita

- 1) Mylly [kartan numero 1]
 - sähkövoimalaitoksen länsipuolella oleva mylly, jonka seinässä lukee "JH 1770" ja "BBAB 1901"
- 2) Kankivasarapajan paikka [2]
 - ei rakennusta
 - maasto nykyisin pengerretty
 - todennäköisesti säilyneet rakenteet sijaitsevat maanpinnan alapuolella.
- 3) Kankirautavarasto [3]
 - seinässä "JH 1780"
- 4) "Gammelbyn" kankivasarapaja [4]
 - paikalla sijainnut vuonna 1780 rakennettu kankivasarapaja
 - uusittu perusteellisesti manufaktuuripajaksi 1880-luvulla
- 5) Höyryvoimalaitos [5]
 - rakennettu nykyisen asuunsa 1890-luvulla
 - paikalla on sijainnut harmaakivimylly (mylly joko 1700-luvun lopulta tai vuodelta 1832), jonka ympärille voimalaitos on rakennettu
- 6) Hiilivarastot [6]
 - purettu
 - maastoa paikalla ainakin jossain määrin täytetty
- 7) Ruukintyöläisten asuinmökkit [7]
 - rakennettu todennäköisesti 1770-luvulla
- 8) Konttorirakennus [8]
 - Rakennettu 1700-luvulla, laajennettu 1870-luvulla
- 9) Pesu- ja panimorakennus [9]
 - purettu
- 10) Talous- ja varastorakennus [10]
 - 1770-luvulta
- 11) Työväenasunto "myllärin mökki" [11]
- 12) Varastorakennus [12]
 - 1700-luku
- 13) Viljamakasiini [13]
 - seinässä "JH 1778"
- 14) Makasiinirakennus [14]
 - 1770-luku
 - Rakennuksen alla holvattu viinikellari
- 15) Maatalousrakennus [15]
 - 1700-luvun kartta, ei rakenteita maanpinnalla

16) Isännöitsijän pihapiirin rakennukset [16]

- 1700-luvun kartta, ei rakenteita maanpinnalla

17) Asuinrakennus [17]

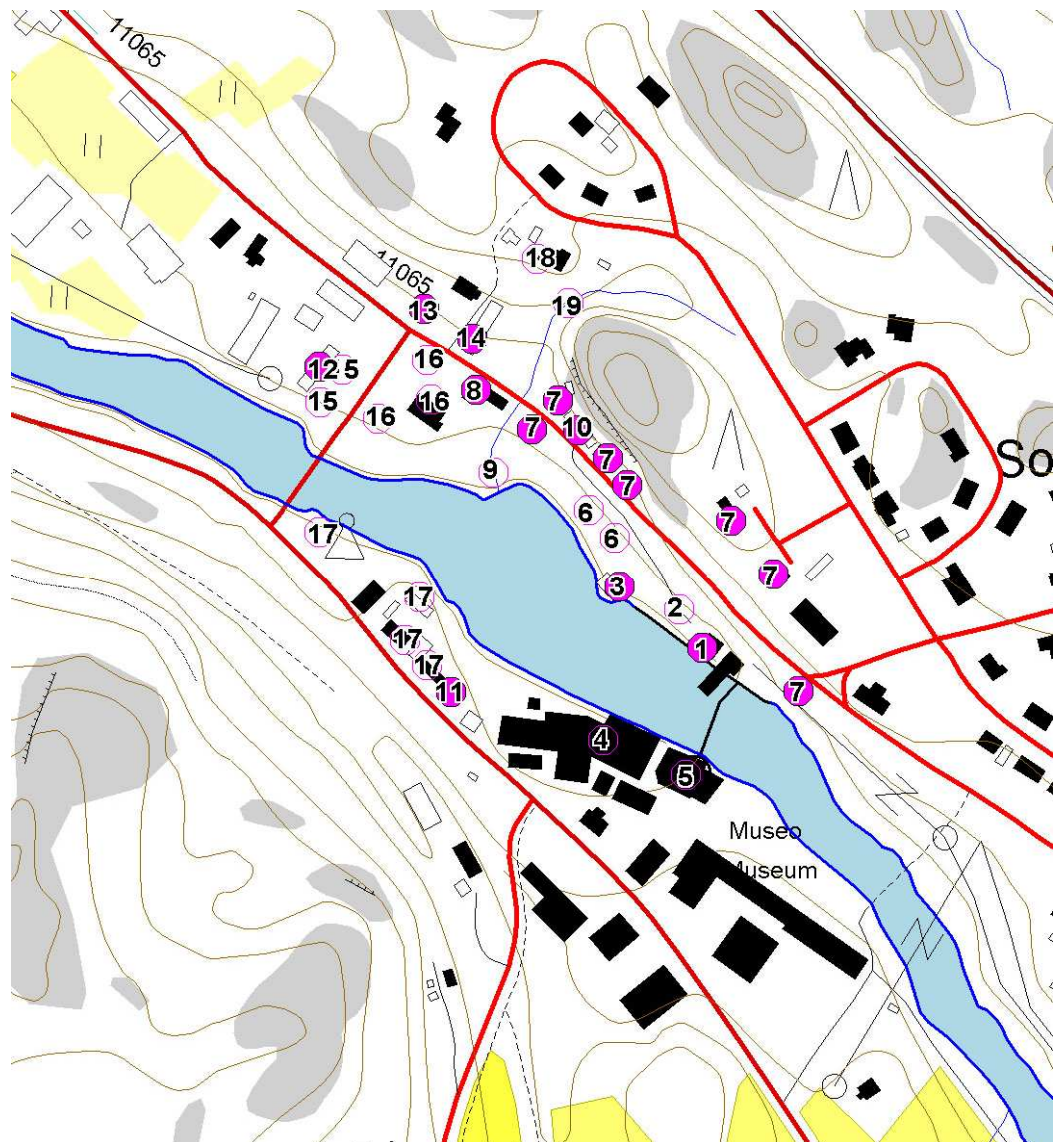
- 1700-luvun kartta, ei rakenteita maanpinnalla

18) Asuinrakennus [18]

- 1700-luvun kartta, ei rakenteita maanpinnalla

19) Pato [19]

- 1700-luvun kartta, ei rakenteita maanpinnalla



Kartta 8. Kohdekartta 1700-luvulle ajoittuvista kohteista. Kohteet keskittyvät suureksi osaksi Lippukallion ja Mustionjoen väliselle alueelle. Avoympyrällä merkityt kohteet eivät ole nykyisin maanpinnalla näkyvissä. Pohjakartta: Raaseporin kaupunki.

Karttaan ei ole merkitty nykyisen voimalapadon yläpuolella sijainnut patoa.

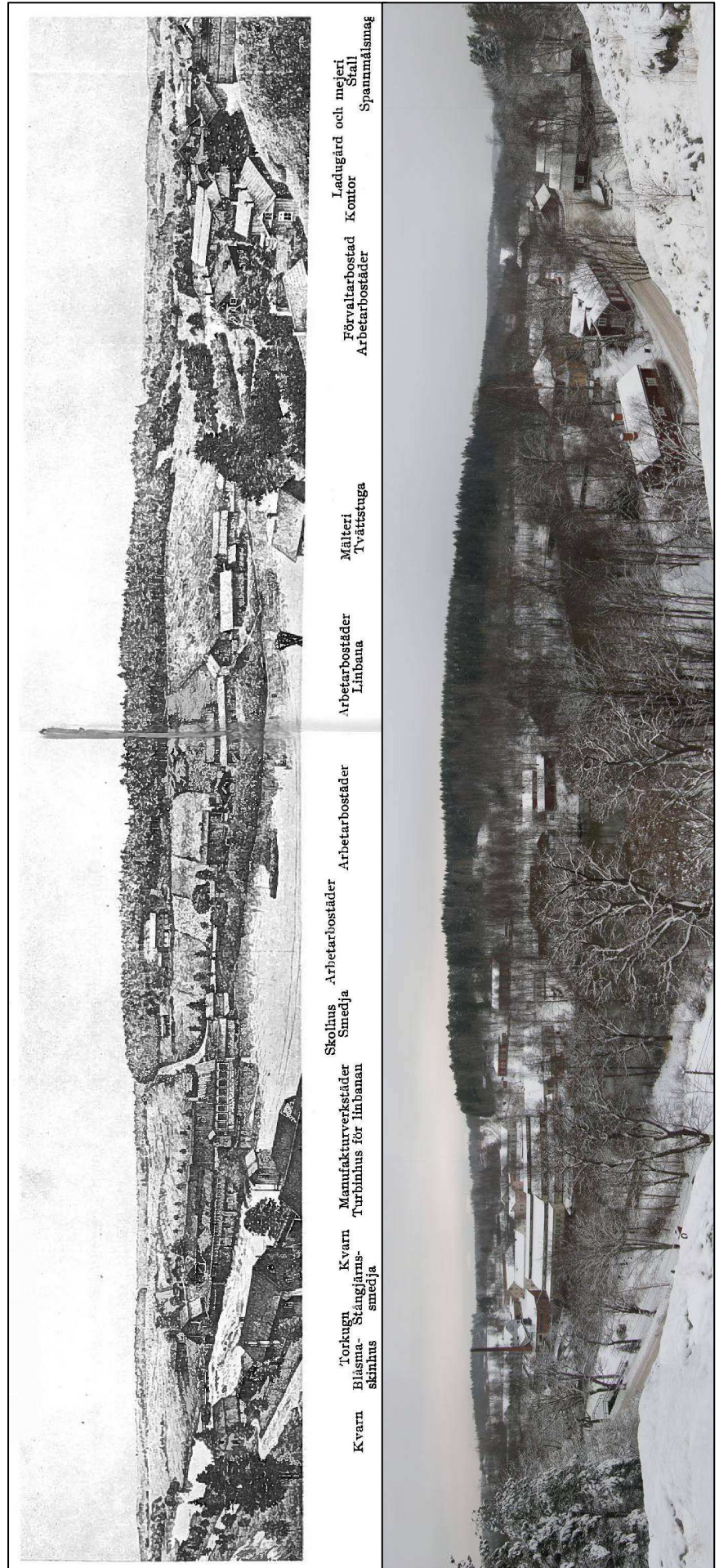
7.1.4 Nykytila: Pano- raamakuvapari ruukin ydinalu- eesta

Ruukin alue on vasemmassa litogra-
fiaan perustuvassa kuvassa kuvattu
vuonna 1890. Oikeanpuoleisessa ku-
vassa on kuvattu sama maisema 110
vuotta myöhemmin. Nykyisin kasvil-
lisuus ja puusto ovat runsaampaa
kuin 110 vuotta sitten, mutta silti
kuvista voidaan tunnistaa yhä ole-
massa olevia rakennuksia. Kuvapa-
rissa huomio kiinnittyy rantojen vesi-
kanavien puuttumiseen sekä muuta-
miin yksityiskohtiin, kuten padon
eteläpuolella olevan ns. "Höyryvoi-
malaitosen" piipun puuttumiseen.
Höyryvoimalaitos on rakennettu vas-
ta litografian laatimisen jälkeen.

Kaksi panoraamakuvaa Lippukallio-
etin laelta kohti Billnäs in ruukkia.
Vasemmanpuoleinen ("ylempi") kuva
on Helmer Tegengrenin teoksesta
"Billnäs bruks historia" (1949: 232,
233). Kuvista oikeanpuoleinen on
Kalle Luodon kuvaama 22.10.2010.

*Kuva 3. Panoraama v. 2010 (K. Luo-
to).*

*Kuva 4. Panoraama v. 1890 (Tene-
gren 1949: 232, 233).*

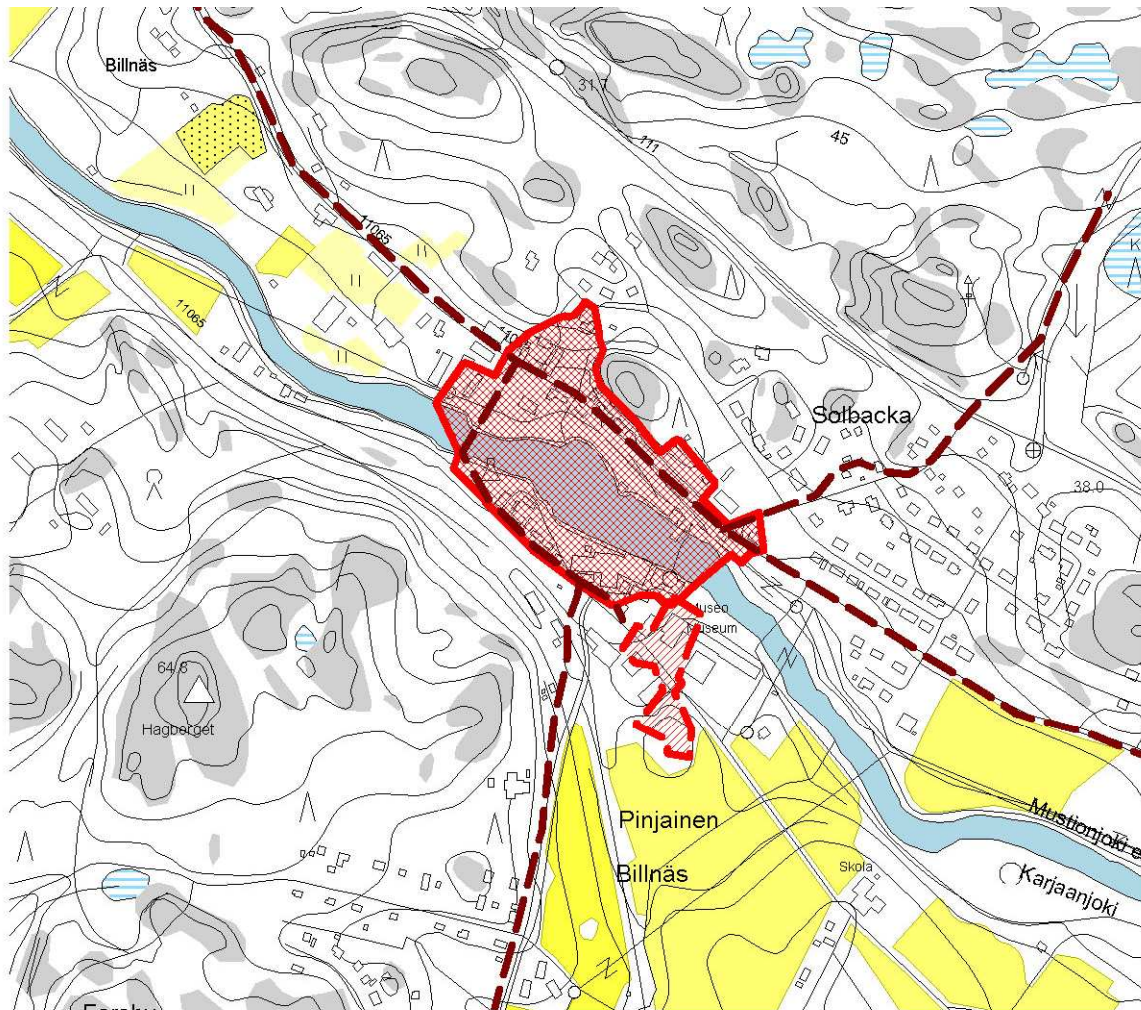




Kuva 5. Näkymä Lippukallion laelta kohti lounasta. kuvan keskellä Suuri rantatie ja ruukkiin kuuluvia asuinrakennuksia.



Kuva 6. Kuvassa vasemmalla sähkövoimalaitos ja sen oikealla puolella mylly. Myllyn alapuolella on kivrakenne, jonka päällä vesikanava on kulkenut. Myllyn vasemmalla puolella on sijainnut kankivasarapaja, jonka rakenteet ovat peittyneet nuoremman rakentamisen alle.



Billnäs in (Pinjaisten) ruukki. Ehdotettu muinaisjäänösrajaus.



Forsbyn kylä

--- 1780-luvun kartassa esitetty tiestö

Kartan mittakaava: 10 000

Pohjakartta: Raaseporin kaupunki

Kartta 9. Ehdotus Billnäs in (Pinjaisten) muinaisjäänösalueesta. Ehdotettu teollisuusarkeologisesti arvokas alue on merkitty punaisella rasterilla ja yhtenäisellä viivalla. Kohteen koordinaatit on ilmoitettu ympyröidyn ristin osoittamaan paikkaan. Pohjakartta: Raaseporin kaupunki. MK 1: 10 000.

Karttaan on myös merkitty historiallisissa lähteissä mainittu Forsbyn kylä ja alueen 1700-luvun lopun merkittävimmät tiet.

7.2 Suuri rantatie (kohde II - kiinteä muinaisjäänös⁷ - kulkuväylät)

Kunta	Raasepori	
Nimi	Suuri rantatie	
Muinaisjäänöstunnus:	(1000010727) ⁸	
Laji:	kiinteä muinaisjäänös	
Muinaisjäänöstyyppi:	tiet	
Tyyppin tarkenne:	tienpohjat	
Ajoitus:	historiallinen	
Rauhoitusluokka:	2 (ks. kohta lisätietoja)	
Lukumäärä:	1	
Koordinaatit (KKJ 3)	Arvioitu sijainti Billnäsin alueella	keskipiste
	6668 167 - 6669 203	6 668 212
	3312 856 - 3314 290	3 314 056
Koordinaattiselite:	maastokäynti, arvioitu kartalta	
Pinta-ala:	-	
Peruskartta:	PK 2014 08	
Tarkastusaika	22.11.2010; 29.1.2011	
Löydöt	-	
Lisätietoja:	Yleisessä käytössä olevia teitä ei luokitella muinaisjäänöksiksi, mutta niihin saattaa sisältyä muinaismuistolain tarkoittamia rakenteita ja vanhoja rakennekerroksia, jolloin tiekerrokseen kajottaessa tulee ottaa huomioon mahdollinen dokumentointi- ja näytteidenottotarve. Suuri rantatie on kuitenkin merkitty kiinteäksi muinaisjäänökseksi Vantaan keskiaikaisen tiestön inventoinnissa (Suhonen, V.-P. 2007).	
Karttaotteet	Peruskarttaote 1:20 000	

Nykyinen Vasarasepantie on osa Turun ja Viipurin yhdistänyttä Suurta rantatietä. Suuri rantatie muodostui Turun ja Viipurin linnojen väliseksi yhdysreitiksi 1300-luvun alkupuolella. Suuren rantatien linjaus voidaan määrittää 1600- ja 1700-luvuilla, jolloin laadittiin ensimmäiset tarkahkot kartat. Mahdollisesti Rantatien linjaus on ehtinyt muuttua jo tätä aikaisempien vuosisatojen kuluessa. Karttojen perusteella Suuri rantatie kulki itä-länsi suuntaisena Pohjan pitäjän halki. Tien mainitaan kulkeneen 1500-luvulla Skaffvestan kosken kautta Inkoon Pappilaan. Tielinjaus on merkitty vuonna 1740 joen koillispuolelle.

Suuren rantatien 1700-lukujen linjaus on edelleen havaittavissa Ruukin alueella. Ruukin alueella, kuten monilla muillakin tieosuuksilla, Suuri rantatie on sulautunut nykyiseen tieverkostoon. Suuri Rantatie on tärkeimpiä historiallisia teitämme. Vaikka käytössä olevia teitä ei luokitella muinaisjäänöksiksi, mutta niihin saattaa periaatteessa sisältyä lain tarkoittamia rakenteita ja vanhoja rakennekerroksia, jolloin tiekerrokseen kajottaessa tulee ottaa huomioon mah-

⁷ Käytössä oleva tie ei ole muinaisjäänös. Katso kohta lisätietoja

⁸ Muinaisjäänöstunnus viittaa kiinteän muinaisjäänöksen "Suuri rantatie" muinaisjäänöstunnukseen Vantaalla

dollinen dokumentointi- ja näytteidenottotarve. Suurta Rantatietä voidaan pitää kulttuurihistoriallisesti merkittävänä tienä. Tästä syystä tielinjaukseen tai -pohjaan ei tule tehdä tien historiallista luonnetta tai maisemallista arvoa vaarantavia toimenpiteitä ja tien lähiympäristöä on käsiteltävä sen tasoisesti, että se vastaa tien luonnetta (ks. Niukkanen 2009: 103).



Kuva 7. Ote kartasta "Suomen suuriruhtinaskunnan tiet" (Maanmittauskonttori) vuodelta 1740. Ruukki ("Bilnäsbruk") on merkitty Forsbyn pohjoispuolelle. Karttaan ei ole merkitty Pentbytä.

7.3 Billnäsin ruukinkadut (kohde III - muu kohde - kulkuväylät) ⁹

Kunta	Raasepori	
Nimi	Billnäsin ruukinkadut	
Muinaisjäännöstunnus:	-	
Laji:	muu kohde	
Muinaisjäännöstyyppi:	tiet	
Tyypin tarkenne:	tienpohjat	
Ajoitus:	historiallinen, 1700-luvun lopulta nykypäivään	
Rauhoitusluokka:	(ks. lisätietoja)	
Lukumäärä:	1	
Koordinaatit (KKJ 3)		Keskipiste
	P = 6667 887 - 6669 204	6668 559
	I = 3312 840 - 3314 290	3313 270
	Z = 32 - 40 m mpy	
Koordinaattiselite:	maastokäynti, arvioitu kartalta	
Peruskartta:	PK 2014 08	
Tarkastusaika	22.11.2010; 29.1.2011	
Löydöt	-	
Lisätietoja:	Teihin saattaa liittyä muinaismuistolain tarkoittamia rakenteita tai vanhoja rakennekerroksia. Mahdollinen dokumentointi- tai näytteenottotarve tulee huomioida tiekerrokseen kajottaessa.	
Karttaotteet	Peruskarttaote 1:5 000	

Ruukinalueen tieverkoston nykyisin näkyvässä oleva viimeistään syntynyt 1700-luvun lopun uudistustöiden tuloksena. Yleisiksi maanteiksi ruukintiet tulivat 1781. Nykyinen Mustionjoen ylittävä silta on rakennettu 1970-luvulla. Pitkän historiansa aikana ruukinalueen katujen pinnat ovat nousseet rakentamisajankohdasta erityyppisten kunnostustöiden seurauksena. Nykyisin kadut on asfaltoitu. Ruukinkadut muodostavat sen rungon, jonka ympärille ruukin toiminta on 1700-luvun lopun uudistusten jälkeen rakentunut.

Billnäsin ruukinalueen kadut ovat nykyisin osa alueen tieverkkoa. Yleisessä käytössä olevia tieosuuksia ei luokitella muinaisjäännöksi, mutta niihin saattaa sisältyä muinaismuistolain tarkoittamia rakenteita ja vanhoja rakennekerroksia, jolloin niihin kajottaessa tulee ottaa huomioon mahdollinen dokumentointi tai näytteenottotarve (ks. Niukkanen 2009: 103).

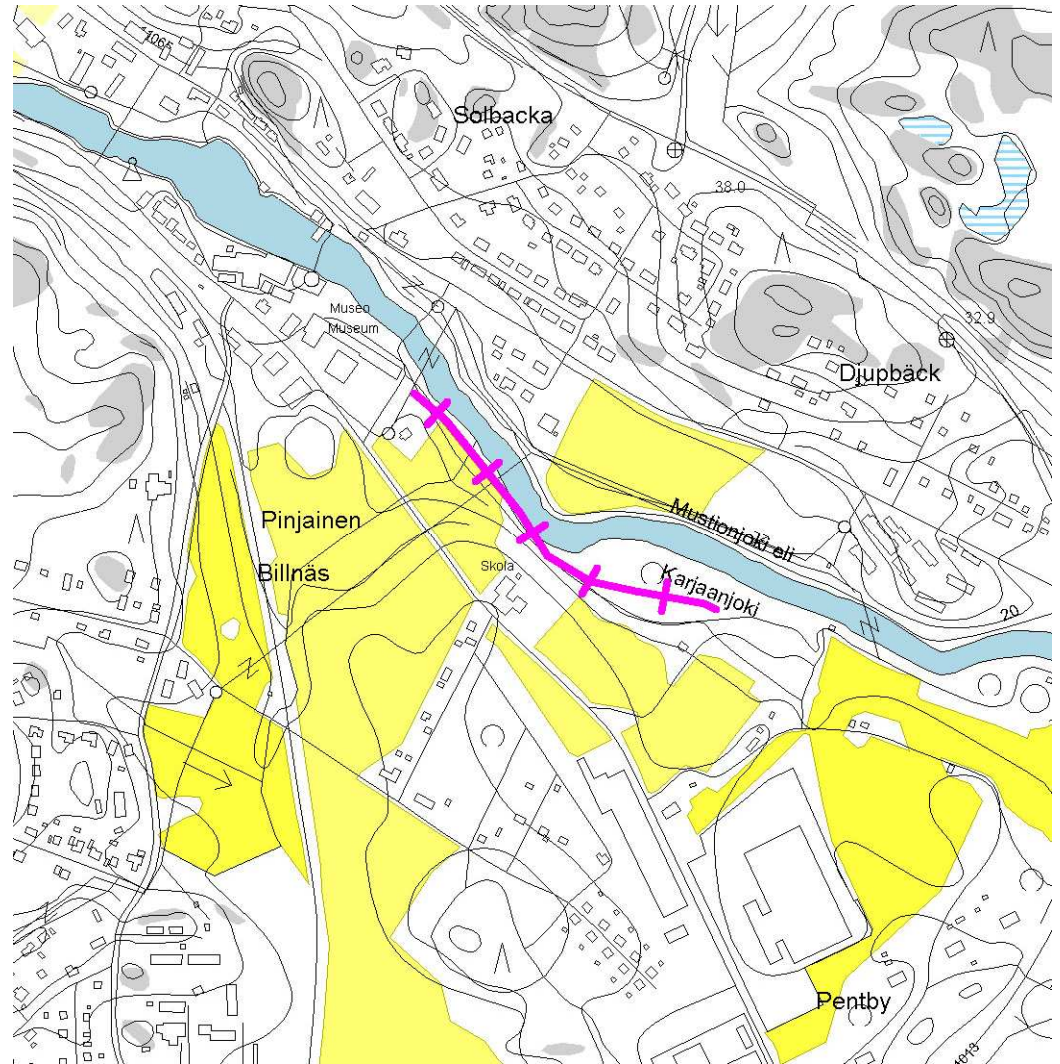
⁹ Käytössä oleva tie ei ole muinaisjäännös, ks. kohta lisätietoja

7.4 Billnäsin kapearaiteisen rautatien linjaus (kohde IV - muu kohde - kulkuväylät)

Kunta	Raasepori	
Nimi	Billnäsin ruukinkadut	
Muinaisjäännostunnus:	-	
Laji:	muu kohde	
Muinaisjäännostyyppi:	kulkuväylät	
Tyyppin tarkenne:	radanpohjat	
Ajoitus:	historiallinen, 1700-luvun lopulta nykypäivään	
Rauhoitusluokka:	(ks. lisätietoja)	
Lukumäärä:	1	
Koordinaatit (KKJ 3)		Keskipiste
	P = 6667 998 – 6668 267	6668 060
	I = 3313 621 – 3314 034	3313 800
Koordinaattiselite:	maastokäynti, arvioitu kartalta	
Peruskartta:	PK 2014 08	
Tarkastusaika	22.11.2010; 29.1.2011	
Löydöt	-	
Lisätietoja:	Ruukin kaakkoispuolella kulkevan kävelytien kohdalla on kulkenut kapearaiteinen rautatie. kapearaiteinen rautatie kulki sahalta huonekalutehtaalle. Radalla kulkeneita vaunuja kiskoivat hevoset.	
Karttaotteet	Peruskarttaote 1:5 000	



Kuva 8. Kapearaiteisen rautatien linjaus on nykyisin kevyenliikenteen väylänä.



Kartta 10. kapearaiteisen rautatien linjaus. Kapearaiteinen rautatie johti sahalta Ruukin alueella sijainneelle huonekalutehtaalle. MK 1: 10 000.

8 Yhteenveto

Billnäsin ruukinalueen selkärankana toimiva Mustionjoki myös jakaa historiallisen ruukinalueen kahtia. Ruukin tuotantolaitokset ovat keskittyneet aina vesivoiman äärelle kosken rannoille. Mustionjoen kosken pohjoispuolella sijaitsee ns. vanhan ruukin alue. Vanhimmat, ruukin perustamisen aikaan 1600-luvulle ajoittuvat rakenteet sijaitsivat suurimmaksi osaksi todennäköisesti rantatöyräällä kosken pohjoispuolella. Vasta seuraavan vuosisadan lopulla, vuoden 1775 tulipalon jälkeen, ruukkia alettiin rakentaa myös kosken etelärannalle. Vielä 1700-luvun lopun kartassa voidaan erottaa Forsbyn kylän taloja ruukin läheisyydessä. Myöhemmin 1800- ja 1900-luvun aikana ruukin teollinen toiminta muutti muotoaan. Se näkyi myös rakennusten sijoittelussa. Ilmeisesti erityisen tärkeä muutos oli 1800- ja 1900-luvun vaihteessa tapahtunut rautatien rakentaminen.

Billnäsin ruukki on osakokonaisuuksien yhteistulos tuloksena omaleimainen yhdyskunta. Kokonaisuudessaan alue muodostaa teollisen toiminnan kokonaisuuden, jossa voi tarkastella teollista toimintaa 1640-luvulta aina 1900-loppupuolelle saakka. Tavallaan Billnäsin ruukin myöhempi kehittyminen maamme puusepänteollisuuden huomattavaksi teollisuuslaitokseksi ilmentää ruukin hyvin teollisuudenalojen kehitystä ja toiminnan muuntumista.

Ruukinalueen tiestö näyttäisi muodostavan selkärankana toimivan kosken ympärille loput siitä tukirangasta, jonka ympärille ruukin toiminnot on ollut tarkoituksenmukaista sijoittaa. Osaltaan tieverkon merkityksestä kertoo se, että se näyttää pääpiirteissään muotoutuneen jo ruukin varhaisimmassa vaiheessa. Tiestöä voitaneenkin pitää ruukinalueen vanhimpana rakenteena.

Teollisuusarkeologinen selvitys laadittiin Billnäsin Ruukin alueen asemakaavan muutoksen johdosta. Tämän johdosta selvityksen tuloksena laadittiin myös ehdotus Billnäsin (Pinjaisten) ruukin muinaisjäännösrajaukselle, jossa on erityisesti huomioitu ns. vanharuukin aika 1600-luvulta 1800-luvulle. Vaikka teollinen toiminta on ollut kohteella jatkuvaa, on mahdollisia ruukkiin liittyviä rakenteita voinut säilyä laajalla alueella, erityisesti kosken pohjoisrannalla voimalaitoksen ja lippukallion välisellä alueella. Muinaisjäännöksen aluerajauksen ulkopuolelle on jäänyt joitain teollisuushistoriallisia nuoria kohteita, joista kapearaiteinen teollisuusrata on esitetty omana erillisenä kohteena.

Kiinteä muinaisjäännös "Billnäsin (Pinjaisten) ruukki" on rajattu selvityksessä alustavasti. Sen arvon säilyneisyyden ja maanalaisen laajuuden tarkka selvittäminen edellyttää tarkempia arkeologisia koetutkimuksia.

FCG Finnish Consulting Group Oy

Hyväksynyt:

[nimen_selvennys]
[asema_koulutus]

Laatinut:

Kalle Luoto
Arkeologi, FM

9 Lyhenteet ja lähteet

Lyhenteet

MK = Mittakaava

MV = Museovirasto

MJ = Muinaisjäännös

Mj.rek.nro = Muinaisjäännösrekisterinumero

Kirjallisuus

Billnäsin ruukin ydinosan kulttuuriympäristöohjelma 2001. Pohjan kunta, Pohjan ruukinteollisuus Oy, Uudenmaan liitto, MA-arkkitehdit, arkkitehtitoimisto Tiina Valpola.

Björkman, S., Heporauta, A. & Tuomi, T. 1991. Billnäs - Viisi vuosikymmentä teollisuus- ja yhteisöhistoriaa. Karjaa.

Härö, Erkki 1982. Ruukki-inventointiaineisto (teksti), Billnäsin (Pinjaisten) ruukki. MV/RHOA

Jutikkala Eino, Nikander Gabriel 1941. Suomen kartanot ja suurtilat I, Helsinki.

Salminen, Tapio 1993. Suuri Rantatie – Stora strandvägen. Helsinki.

Salokorpi, Asko 1999. Suomen rautaruukit. Helsinki.

Tegengren, Helmer 1949. Billnäs bruks historia. Minnesskrift på uppdrag av styrelsen för O.Y. Billnäs A.B [1641-]. Helsingfors.

Turunen, Mira (toim.) 1998. Ruukkien retki, Historic Ironworks of Finland. Tampere.

Vilkuna, Kustaa H.J 1994. Valtakunnan eduksi isänmaan kunniaksi ruukinpatruunalle hyödyksi. Suomen rautateollisuus suurvalta-ajalla. (SHS). Helsinki.

Elektroniset lähteet

Digitaaliarkisto, Asutuksen yleisluettelo, Forsby, Pohja 1552:

<http://digi.narc.fi/digi/view.ka?kuid=1188267>

GTK/ Tietoaineistot/Suomen kaivosteollisuus

<http://www.gtk.fi/aineistot/kaivosteollisuus/sisallys.htm>

Härö, Erkki (1997-2005): Suomen vuoritoimi ja metalliruukit

<http://www.antskog.fi/ruukit.pdf>

Museoviraston rekisteriportaali:

<http://www.nba.fi/fi/rekisteriportaali>

Rosendahl Ulrika (2003): Nylandska sätes- och kungsgårdar från medeltid och 1500-tal. Grundutredning och inventering. Museiverket, Byggnadshistoriska avdelningen.

www.nba.fi/tiedostot/4d109593.pdf

Kartat

Kansallisarkisto (Helsinki), Maanmittaushallituksen kartat

- | | |
|------|---|
| 1780 | B41 7/2-16: "Charta över Skogäng, Klonckbacka, Lillfors, Gammelby, Forsby och Pentby ägor..." |
| 1803 | B 41a 7/14 Fredenberg, C. A. (1803): "Charta öfer Billnäs Bruks Åkrar..." |
| 1890 | B40 7/1-7 Pitäjänkartta |

Jyväskylän yliopiston julkaisuarkisto (JYX) <https://jyx.jyu.fi/dspace/>

- 1740 Maanmittauskonttori 1740: "Suomen suuriruhtinaskunnan tiet"
<http://urn.fi/URN:NBN:fi:jyu-201006222130>

- 1840-luku Pitäjänkartta (1840-luku), 2014 05 pohja:
<http://urn.fi/URN:NBN:fi:jyu-200910214139>