

ORIVESI
Längelmäen arkeologinen osainventointi 2008

Tiina Jäkärä
Kulttuuriympäristöyksikkö
Pirkanmaan maakuntamuseo 2008

SISÄLLYSLUETTELO

JOHDANTO.....2

LUETTELOT JA YLEISKARTAT

Luettelo inventointikohteista.....4

Tutkimusalueen sijaintikartta.....5

Yleiskartat 1-4.....6

INVENTOINTIKOhteET

Kiinteät muinaisjännökset.....10

Muut kohteet.....73

Paikantamattomat löydöt.....93

Arkistolähteet ja kirjallisuus.....93

LIITE: Kuvaluettelot, karttakuvat

JOHDANTO

Yleistä

Pirkanmaan maakuntamuseo suoritti syyskuussa 2008 arkeologisen inventoinnin Oriveteen liitetyn entisen Längelmäen kunnan alueella Oriveden kaupungin tilauksesta. Kenttätyöt suoritti FM Tiina Jäkärä 8. -19.9. ja 27.10.2008, yhteensä 11 työpäivässä. Työhön käytettiin kaikkiaan 35 työpäivää. Töiden valvojana toimi tutkija, FM Ulla Lähdesmäki. Tutkimuksen kustannukset olivat 7699 euroa + alv.

Inventointialue sijaitsee Oriveden kunnan itäosassa. Sen poikki kulkee itä-länsi-suunnassa Tampere-Jyväskylä valtatie (vt 9). Alue on varsinkin eteläosaltaan vesistöjen pilkkoma. Inventointialueen pituus etelä-pohjoinen-suunnassa on n. 34 km ja leveimmillään se on n. 15 km.

Aiemmat tutkimukset

Vuonna 1976 Maarit Suni suoritti Museoviraston silloisen esihistorian toimiston toimeksiannosta Längelmäellä muinaisjäännösten pikainventoinnin. Tuolloin löytyi ainoastaan yksi varma muinaisjäännös, Eväjärven Sirkkalan kivikautinen asuinpaikka. Alue on nykyisin Jämsän kunnan puolella. Muut kohteet merkittiin tuolloin löytöpaikoiksi. Suurin osa kohteista oli kivikautisia.

Inventoinnin tavoitteista ja menetelmistä

Nyt inventoidulta alueelta ei siis tunnettu kiinteitä muinaisjäännöksiä entuudestaan. Tavoitteena oli kartoittaa sekä esihistoriallisen että historiallisen ajan muinaisjäännöskohteita, kuten keskiaikaisia kyläpaikkoja, joita yritettiin paikantaa 1600-1700-lukujen karttojen perusteella. Kartta-aineiston esiselvityksen teki apulaistutkija Teemu Tiainen Pirkanmaan maakuntamuseolla ja maanmittauslaitoksen arkistossa Jyväskylässä. Esihistoriallisia muinaisjäännöksiä etsittiin topografisesti otollisilta alueilta, yleisövihjeiden perusteella sekä tarkastamalla irtolöytöpaikkoja.

Kentällä suoritettiin pääasiassa näkyvien rakenteiden visuaalista havainnointia sekä kaivettiin koekuoppia/koepistoja. Pintapoinninta oli rajoitettua, koska pellot olivat vielä pääosin kyntämättä. Kohteiden dokumentointi tehtiin sanallisesti ja valokuvaamalla sekä merkitsemällä ne pohjakarttoihin (MK1:5000) n. 10 m:n tarkkuudella. Kohteet kuvattiin sekä mustavalkofilmille että digitaalisesti. Joissakin kohteissa käytettiin myös GPS-paikanninta (Garmin GPSMap 60CSx).

Raportin kartat on luotu MapInfo Professional-ohjelmalla (versio 8.5.1). Pohjana käytettiin v. 2005 version PerusCD-karttoja (© Maanimittauslaitos, käyttöoikeuslupa PISA/020/2006). Kohdekartat ovat lähestymiskarttoja mittakaavassa 1:20 000 ja kohdeyleiskarttoja mittakaavassa 1:5000. Yleiskartat ovat mittakaavassa 1:500 000. Kiinteiden muinaisjäännösten koordinaattitiedot on ilmoitettu raportissa sekä yhtenäis- (p ja i), että peruskoordinaatteina (x ja y), pyöristettynä lähimpään kymmeneen metriin. Mustavalkonegatiiveja (lukuun ottamatta kohdetta 10) sekä digitaalikuvia säilytetään Pirkanmaan maakuntamuseon kulttuuriympäristöyksikössä

Inventoinnin tulokset

Uusia kiinteitä muinaisjäännöksiä löytyi 15 kappaletta. Yhtä lukuun ottamatta, kohteet kuuluvat rauhoitusluokkaan 2 (rauhoitettu kiinteä muinaisjäännös, jonka arvon selvittäminen edellyttää tarkempia tutkimuksia). Tämän lisäksi käytiin läpi muita potentiaalisia muinaisjäännösalueita sekä tarkastettiin muutamia löytöpaikkoja. Vaikka alueelta tunnetaan kivikautisia löytöjä, yhtään uutta

kivikautista asuinpaikkaa ei havaittu. Suurin syy tähän oli se, ettei peltoja vielä syys-lokakuussa oltu juuri kynnetty. Mielenkiintoisin löytö oli Kylänojan (vanhastaan nimitetty Karvian kyläksi) alueella Längelmäen vanhan kirkon paikka ja sen yhteydessä autioitunut ja säilynyt keskiajalla syntynyt, autioitunut kylänpaikka (kohteet 8 ja 9). Myös Pääskylän kylän peltosaarekkeen kiuaslöytö voi palautua aina vuoden 1634 maakirjakartassa näkyvään rakennukseen (kohde 4).

25.11.2008

Tiina Jäkärä, FM

LUETTELOT JA YLEISKARTAT

Luettelo inventointikohteista

KIINTEÄT MUINAISJÄÄNNÖKSET

Inv.nro ja kohde	Kylä	Mj.tyyppi	Ajoitus
1. Ristijärvi	Ristijärvi	asuinpaikat	hist.aika
2. Talviaisten mylly	Talviaistaipale	työ- ja valmistuspaikat	hist.aika
3. Pääsky	Pääskylä	asuinpaikat	hist.aika
4. Mattila	Pääskylä	asuinpaikat	hist.aika
5. Tunkelo	Tunkelo	asuinpaikat	hist.aika
6. Vähä-Attila	Attila	asuinpaikat	hist.aika
7. Iso-Attila	Attila	asuinpaikat	hist.aika
8. Kirkkoma	Kylänoja	kirkkorakenteet	hist.aika
9. Kylänoja (Karvia)	Kylänoja	asuinpaikat	hist.aika
10. Hirvelänlahti	Uuhiniemi	kiviröykkiöt	esih.aika
11. Piittala	Piittala	asuinpaikat	hist.aika
12. Pääskylän mylly 1	Pääskylä	työ- ja valmistuspaikat	hist.aika
13. Pääskylän mylly 2	Pääskylä	kulkuväylät	hist.aika
14. Sysikuoppamäki	Tiihalanniemi	työ- ja valmistuspaikat	hist.aika
15. Solala	Koljonkanta	raaka-aineen hankinta- paikat	hist.aika

MUUT KOHTEET

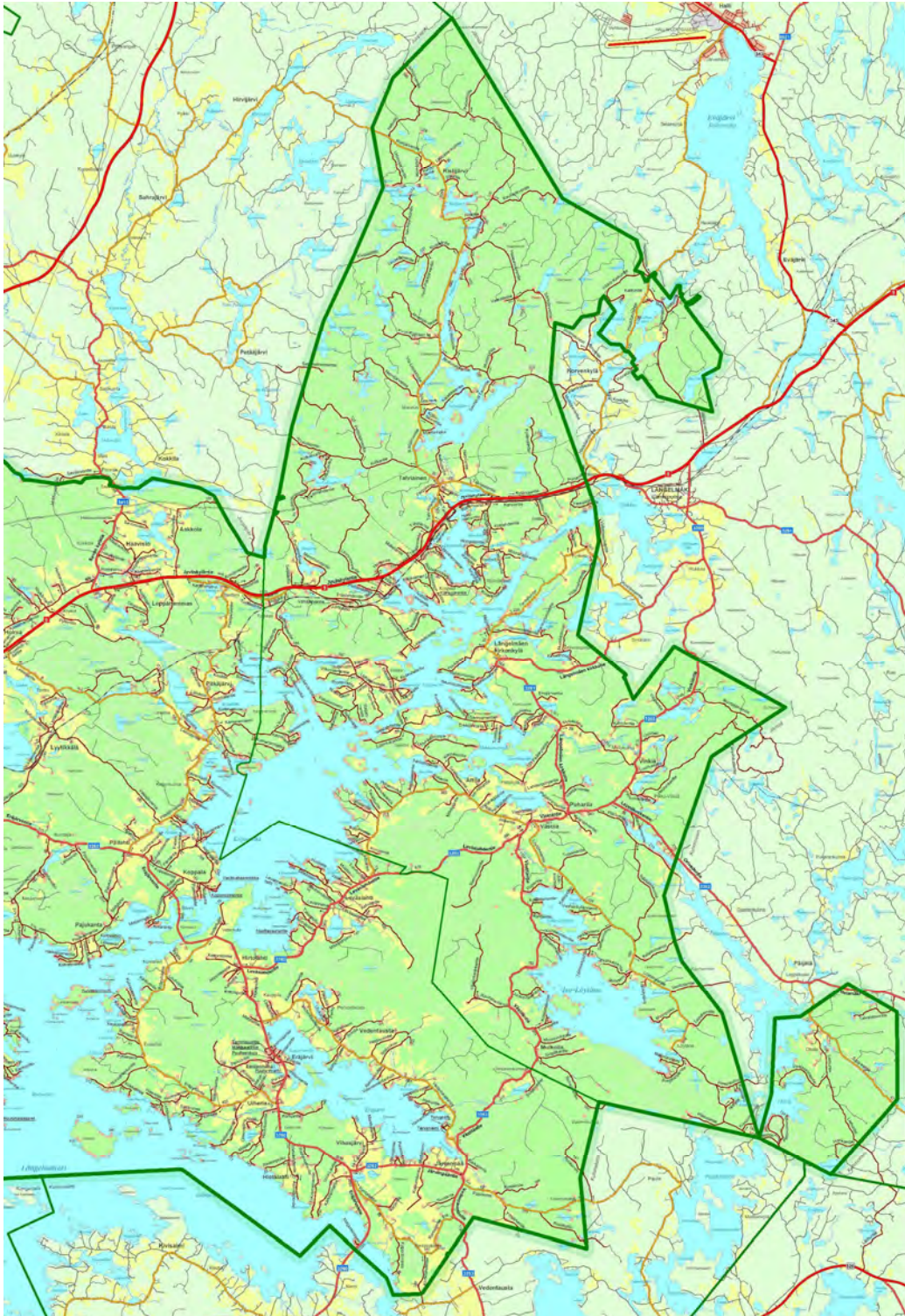
101. Tuomaala 1	Västilä	löytöpaikat	kivikausi
102. Tuomaala 2	Västilä	löytöpaikka	rautakausi
103. Tuomaala 3	Västilä	löytöpaikat	hist.aika
104. Latosaari	Kirjasniemi	löytöpaikat	kivikausi
105. Kirkonlahti	Hakosalmi	asuinpaikat	hist.aika
106. Jussila	Pääskylä	löytöpaikat	kivikausi
107. Tunkelo	Tunkelo	löytöpaikat	kivikausi
108. Puharinvuori	Puharila	löytöpaikat	kivikausi
109. Köllinsaari	Maunus	löytöpaikat	kivikausi
110. Haudansaari	Uuhiniemi	löytöpaikat	kivikausi
111. Pusa	Vinkä	löytöpaikat	kivikausi

ORIVESI. Längelmäen arkeologinen osainventointi 2008.

TUTKIMUSALUEEN SIJAINTI

Karttaote 1:500 000

Karttalähde: Oriveden kaupunki.



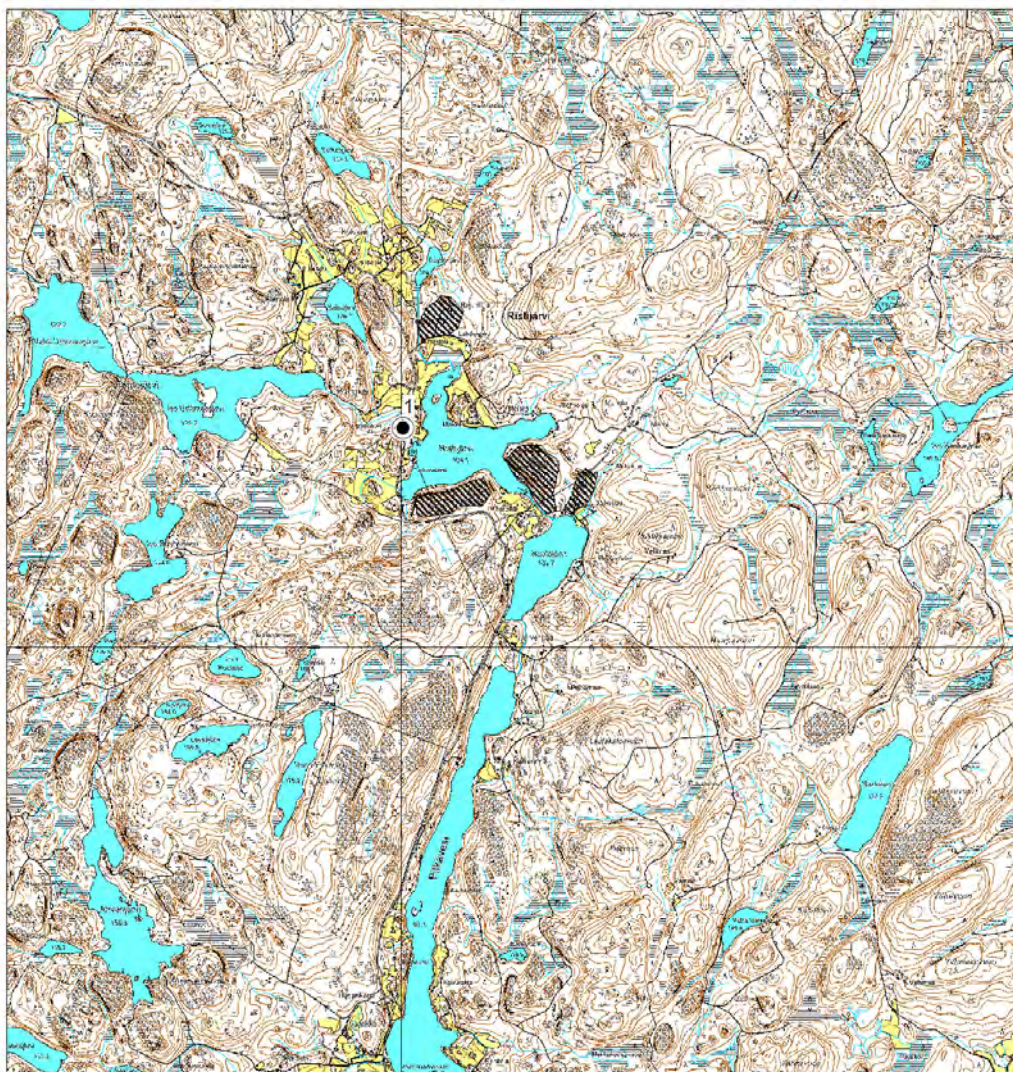
Yleiskartta 1.

1:40 000

Piirt. T. Jäkärä

Pohjakarttana ote PerusCD:ltä, lehti 2142 12

(c) Maanmittauslaitos, lupa PISA/020/2006



● Kiinteä muinaisjännös



Tarkastetut alueet

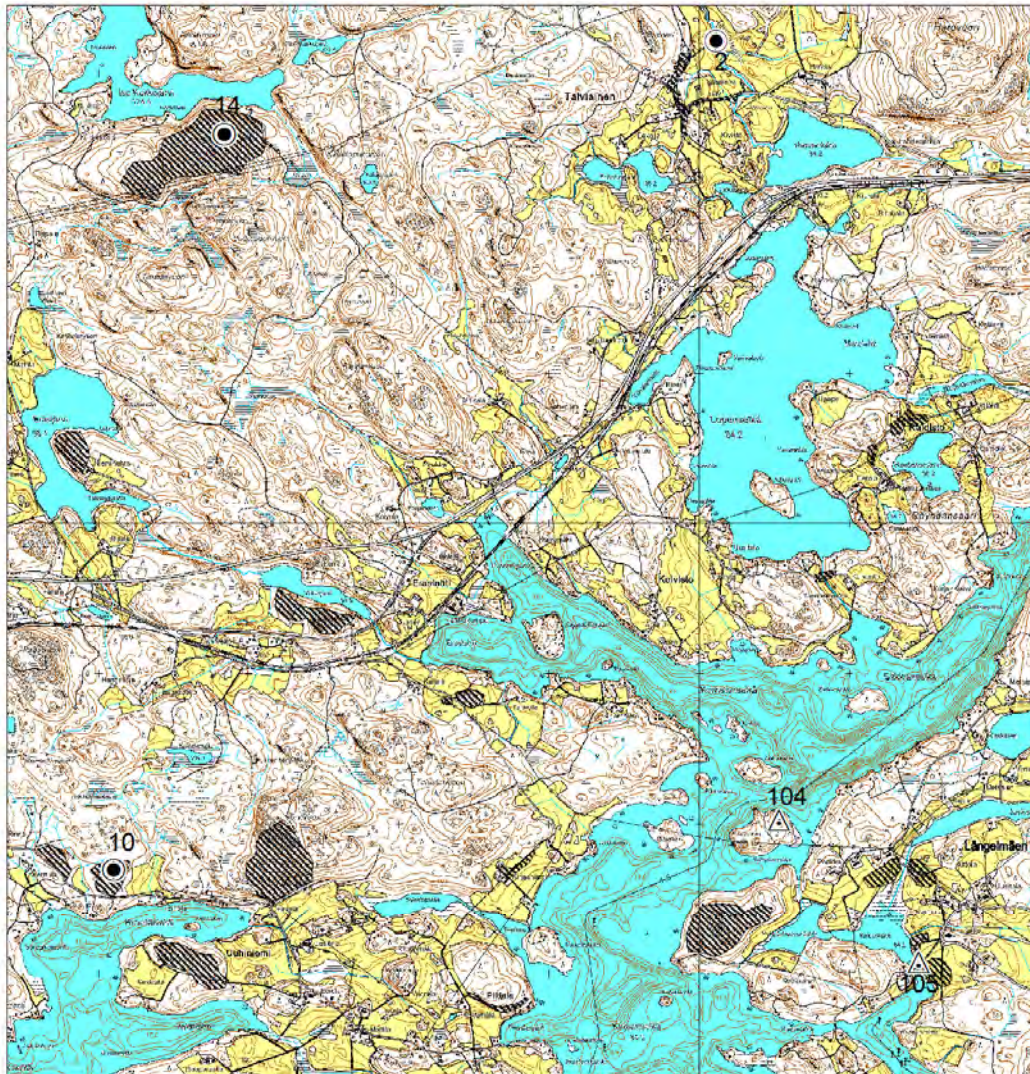
Yleiskartta 2.

1:40 000

Piirt. T. Jäkärä

Pohjakarttana ote PerusCD:ltä, lehti 2142 11

(c) Maanmittauslaitos, lupa PISA/020/2006



- | | |
|---|------------------------|
| ● | Kiinteä muinaisjäännös |
| △ | Muu kohde |
| ▨ | Tarkastetut alueet |

Yleiskartta 3.




1:40 000

Piirt. T. Jäkärä

Pohjakarttana ote perusCD:ltä, lehdet 2142 11, 2144 02

(c) Maanmittauslaitos, lupa PISA/020/2006



-  Kiinteä muinaisjäännös
-  Muu kohde
-  Tarkastetut alueet

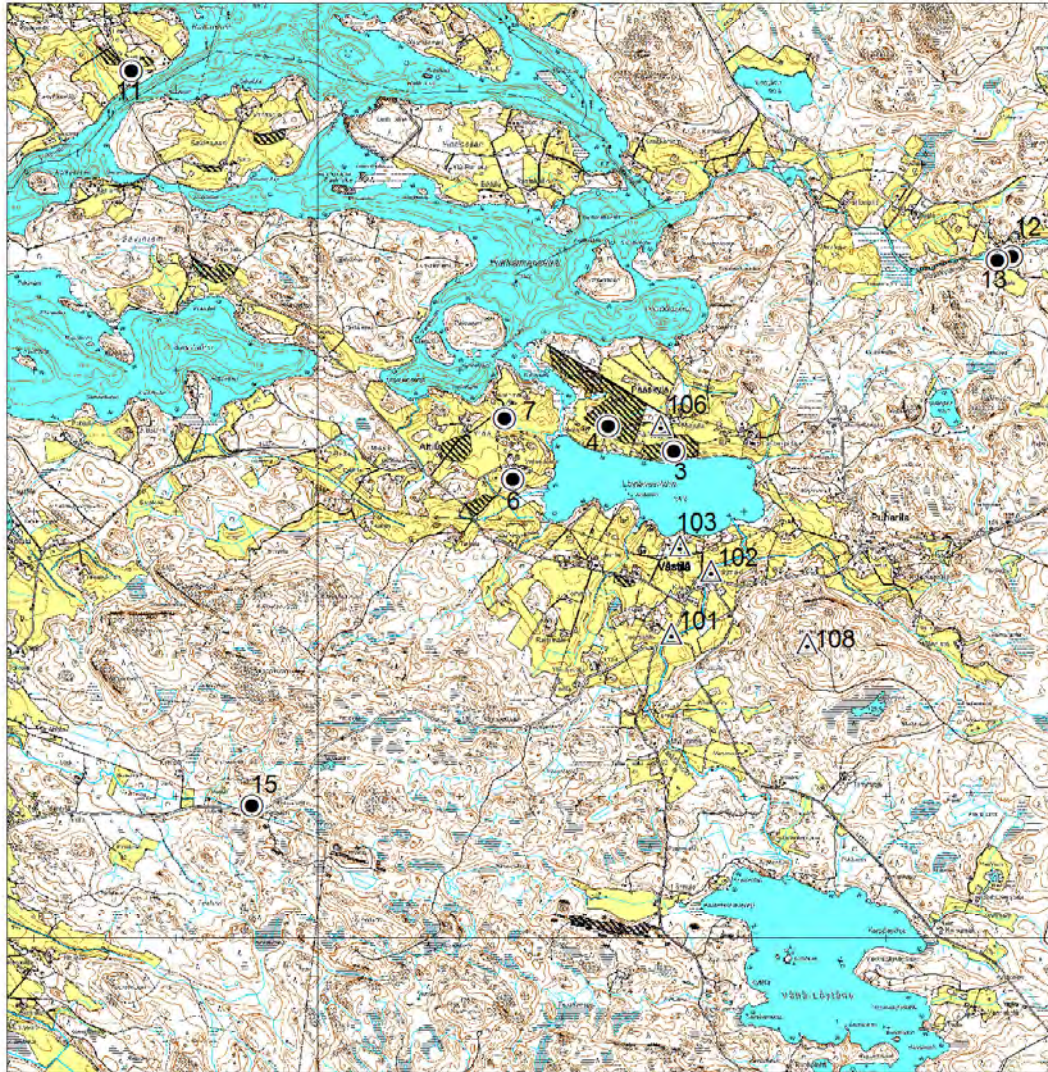
Yleiskartta 4.

1:40 000

Piirt. T. Jäkärä

Pohjakarttana ote PerusCD:ltä, lehdet 2142 10, 2144 02

(c) Maanmittauslaitos, lupa PISA/020/2006



- Kiinteä muinaisjäännös
- △ Muu kohde
- Tarkastetut alueet

INVENTOINTIKOhteet

KIINTEÄT MUINAISJÄÄNNÖKSET

1. Ristijärvi

Kunta	Orivesi
Kylä	Ristijärvi
Kohdenimi	Ristijärvi
Muinaisjäännöstunnus	
Inventointinumero	001
Muinaisjäännöstyyppi	asuinpaikat
Muinaisjäännöstyyppin tarkenne	kyläpaikat
Ajoitus	historiallinen
Selkeä ajoitus	1500-1900-luvut
Rauhoitusluokka	2
Lukumäärä	1
Aikaisemmat tutkimukset	
Peruskarttanumero	2142 12
Peruskartan nimi	Urtimojärvi
X1-koordinaatti	6856 460
X2-koordinaatti	6856 530
Y1-koordinaatti	2534 910
Y2-koordinaatti	2535 010
Z1-koordinaatti	0105
Z2-koordinaatti	0110
P1-koordinaatti	6858 500
P2-koordinaatti	6858 560
I1-koordinaatti	3376 770
I2-koordinaatti	3376 870
Koordinaattiselite	Ääripisteet. Tarkka rajaus kts. karttaliitteet.
MI-tiivistelmä	
Kiinteistötiedot	
Kiinteistötunnus	562-471-2-84
Kiinteistönimi	Lehtikuusela
Maanomistaja	Simola Aatos
Osoite	Ristijärventie 1015, 35420 Talviainen
Kiinteistötunnus	562-471-2-137
Kiinteistönimi	Allikko
Maanomistaja	Hassel Roland ja Marianne
Osoite	Ristijärventie 1026, 35420 Talviainen
Kiinteistötunnus	562-471-1-103
Kiinteistönimi	Pajumäki
Maanomistaja	Pajunen Keijo ja Armi
Osoite	Raappavuorentie 1 A 12, 01620 Vantaa

Tarkastus

Tiina Jäkärä 8.9.2008.

Sijainti ja maasto

Längelmäen pohjoisosassa, Ristijärven länsirannalla. Ristijärventien länsipuolelle nousevassa loivassa rinteessä. Noin 9,5 km valtatie 9 pohjoispuolella.

Kohteen kuvaus

Ristijärven kylässä on 1560-luvun kyläluettelon mukaan kaksi taloa. Vuoden 1794 kartan perusteella paikannettu vanha kahden talon kylätontti sijaitsee nykyäänkin talojen pihapiirissä. Alueella on useita asuin- ja talousrakennuksia. Urtimonhovi-niminen vanha päärakennus tuhoutui tulipalossa 1990-luvun alussa. Sen lähistöllä on nyt pienempi uudisrakennus ja pihamaata on pengerrytetty. Vanha kivijalka on edelleen näkyvissä. Alue vaikuttaa ainakin osittain hyvin säilyneeltä.

Kohteen laajuus

Noin 100x70 metriä. Rajaus 1700-luvun kartan ja kenttähavaintojen perusteella. Tarkempi rajaus kts. karttaliitteet.

Ehdotus suoja-alueeksi

20 m:n säteellä vanhan kartan ja kenttähavaintojen perusteella rajatun historiallisen tonttialueen rajasta.

Luokitusehdotus

Luokka 2. Edelleen käytössä oleva historiallisen ajan asuinpaikka. Vanhimpien kulttuurikerrosten ja kiinteiden rakenteiden säilyneisyyden selvittäminen vaatii lisätutkimuksia (koekaivauksia).

Negatiivit

1 (PMM/KYY)

Kartat

Peruskarttaote 1:20 000, yleiskartta 1:5000.

1. Ristijärvi

Yleiskartta 1:5000

Piirt. T. Jäkärä

Pohjakarttana ote PerusCD:ltä, lehti, 2142 12

(c) Maanmittauslaitos, lupa PISA/020/2006



Kylätontti

2. Talviaisten mylly

Kunta	Orivesi
Kylä	Talviaistaipale
Kohdenimi	Talviaisten mylly
Muinaisjäänöstunnus	
Inventointinumero	002
Muinaisjäänöstyyppi	työ- ja valmistuspaikat
Muinaisjäänöstyyppitarkenne	vesimyllyt
Ajoitus	historiallinen
Selkeä ajoitus	1700-1900-luvut
Rauhoitusluokka	2
Lukumäärä	1
Aikaisemmat tutkimukset	
Peruskarttanumero	2142 11
Peruskartan nimi	Längelmäen kk
X1-koordinaatti	6848 170
X2-koordinaatti	6848 240
Y1-koordinaatti	2535 080
Y2-koordinaatti	2535 160
Z1-koordinaatti	0090
Z2-koordinaatti	0092
P1-koordinaatti	6850 200
P2-koordinaatti	6850 280
I1-koordinaatti	3376 560
I2-koordinaatti	3376 630
Koordinaattiselite	Ääripisteet. Tarkka rajausta kts. karttaliitteet
MI-tiivistelmä	
Kiinteistötiedot	
Kiinteistötunnus	562-476-2-102
Kiinteistönimi	Ylä-Korhola
Maanomistaja	Pietu Perttu
Osoite	Korholantie 10 a, 35420 Talviainen
Lisätietoja	
Maanomistaja	Kahilaniemi Merja
Osoite	Kalkuntie 25 as 1, 35400 Längelmäki
Lisätietoja	
Maanomistaja	Kahilaniemi Simo
Osoite	Kahilaniementie 76, 35300 Orivesi
Lisätietoja	

Tarkastus

Tiina Jäkärä 9.9.2008.

Sijainti ja maasto

Talviaistenjoen rannassa, koskipaikassa. Noin puoli kilometriä Ristijärventiestä itään.

Kohteen kuvaus

Mylly perustettiin Korholan talon maalle 1780-luvulla ja sen omisti kaksi taloa, mainittu Korhola ja Harola. Mylly toimi koko kylän yhteisenä sillä ehdolla, että kaikki osallistuvat kruunulle maksettuaan veroon (Kyläkirja 1983). Kartassa vuodelta 1785 näkyy myllyn paikka. Pihapiirissä on pieni, alun perin mylläriin asuinrakennus; nyt ilmeisesti kesäasuntona. Vanhan ulkovajan kohdalle rakennettu uusi, pienempi vaja. Paikalla on yhä näkyvissä myllyn koneisto; varsinainen rakennus on jo lahonnut (ollut pystyssä vielä ainakin 1980-luvulla; Kyläkirja 1983). Toimintaa oli paitsi mylly- ja sahalaitoksena myös sähkölaitoksena. Jauhatus- ja sahaustoiminta jatkui 1960-luvulle saakka.

Kohteen laajuus

Noin 70x60 metriä. Rajaus 1700-luvun kartan ja kenttähavaintojen perusteella. Tarkempi rajaus kts. karttaliitteet.

Ehdotus suoja-alueeksi

20 m:n säteellä vanhan kartan ja kenttähavaintojen perusteella rajatun alueen rajasta.

Luokitusehdotus

Luokka 2.

Negatiivit

2-3 (PMM/KYY)

Kartat

Peruskarttaote 1:20 000, yleiskartta 1:5000.



Talviaisten myllytonttia ja koskea (kohde 2). Kaakosta. 9.9.2008. TJ. (D3, PMM/KYY)

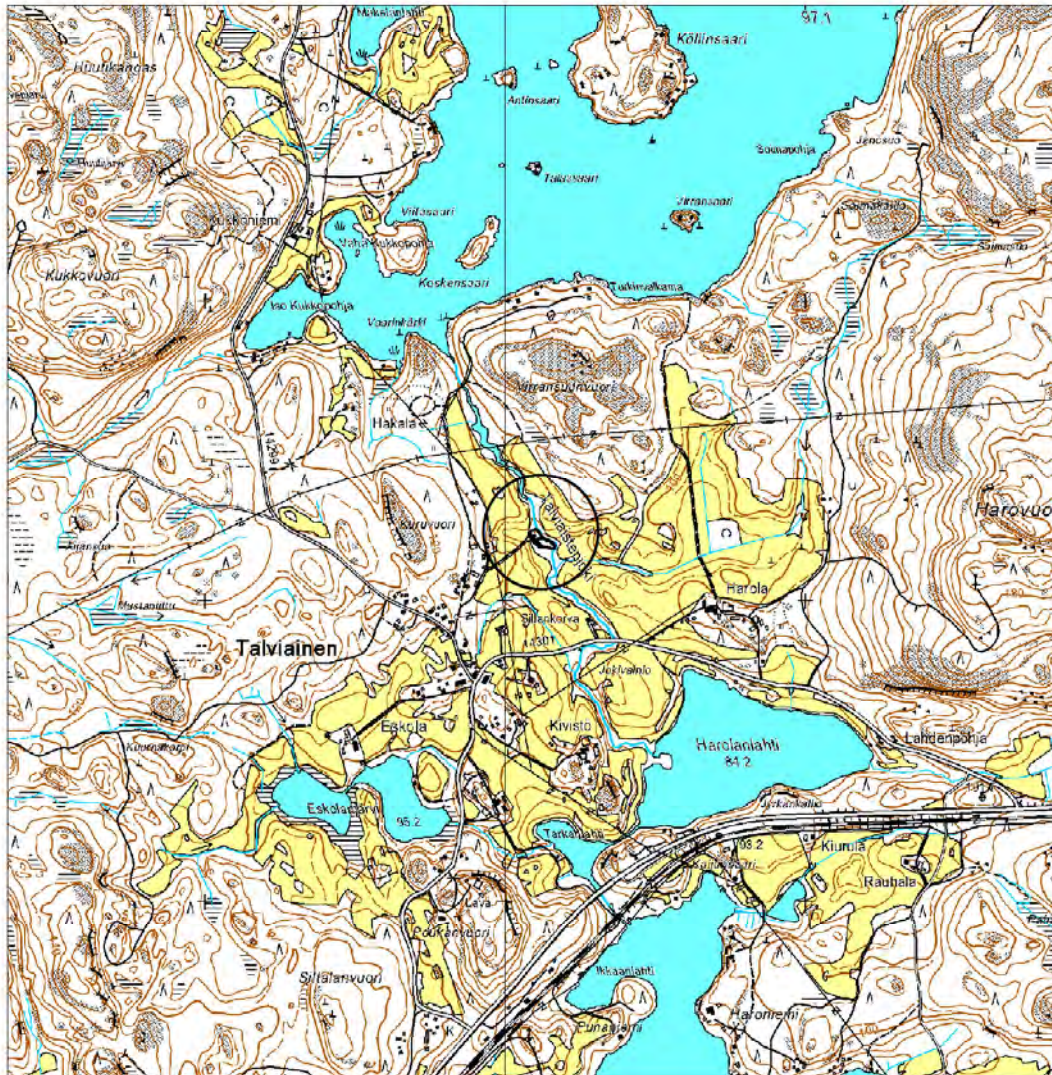
2. Talviaisten mylly

Peruskarttaote 1:20 000

Piirt. T. Jäkärä

Pohjakarttana ote PerusCD:ltä, lehti 2142 11

(c) Maanmittauslaitos, lupa PISA/020/2006



Kiinteä muinaisjännös

2. Talviaisten mylly

Yleiskartta 1:5000

Piirt. T. Jäkärä

Pohjakarttana ote PerusCD:ltä, lehti 2142 11

(c) Maanmittauslaitos, lupa PISA/020/2006



Myllyn tontti

3. Pääsky

Kunta	Orivesi
Kylä	Pääskylä
Kohdenimi	Pääsky
Muinaisjäänöstunnus	
Inventointinumero	003
Muinaisjäänöstyyppi	asuinpaikat
Muinaisjäänöstyyppitarkenne	kylänpaikat
Ajoitus	historiallinen
Selkeä ajoitus	1500-1900-luvut
Rauhoitusluokka	2
Lukumäärä	1
Aikaisemmat tutkimukset	
Peruskarttanumero	2142 10
Peruskartan nimi	Eräjärvi
X1-koordinaatti	6838 360
X2-koordinaatti	6838 510
Y1-koordinaatti	2537 490
Y2-koordinaatti	2537 560
Z1-koordinaatti	0085
Z2-koordinaatti	0095
P1-koordinaatti	6840 290
P2-koordinaatti	6840 440
I1-koordinaatti	3378 510
I2-koordinaatti	3378 580
Koordinaattiselite	Ääripisteet. Tarkka rajaus kts. karttaliitteet
MI-tiivistelmä	
Kiinteistötiedot	
Kiinteistötunnus	562-469-1-35
Kiinteistönimi	Pääsky
Maanomistaja	Vuorela Tapani
Osoite	Torivoudintie 11 A, 00640 Helsinki
Lisätietoja	
Maanomistaja	Vuorela Lotta
Osoite	Riihiviidantie 641, 12310 Ryttylä
Lisätietoja	
Maanomistaja	Vuorela Elina
Osoite	Kuparitie 10 C 44, 00440 Helsinki
Lisätietoja	
Maanomistaja	Vuorela Annamari
Osoite	Krenatöörinkuja 4 H, 02680 Espoo
Lisätietoja	
Maanomistaja	Vuorela Kaisa
Osoite	Virpitie 56, 04260 Kerava
Lisätietoja	

Tarkastus

Tiina Jäkärä 10.9.2008.

Sijainti ja maasto

Löytäneenlahden pohjoisrannalla, peltoalueen ympäröimä tontti. Noin 4 km linnuntietä Längelmäen kirkolta eteläkaakkoon.

Kohteen kuvaus

Pääskylän kylä mainitaan kahden talon kylänä 1560-luvun kyläluettelossa. Vuoden 1634 maakirjakartassa tontilla näyttää sijainneen talo. Vuoden 1786 kartassa alueella näkyy kolme eri tonttia. Alueella on voinut sijaita myös kylän vanhin talo, Pääski. Ensimmäinen maininta siitä on vuodelta 1540 (Jutikkala 1954). Nykyisellä kesämökkitontilla on useita maakumpuja sekä ainakin yksi todennäköinen kellarikuoppa. Ympäristö on hyvin säilynyt koska kesämökkiä lukuun ottamatta tontilla ei ole uudisrakentamista.

Kohteen laajuus

Noin 150x70 metriä. Rajaus 1600- ja 1700-luvun karttojen ja kenttähavaintojen perusteella. Tarkempi rajaus kts. karttaliitteet.

Ehdotus suoja-alueeksi

20 m:n säteellä vanhan kartan ja kenttähavaintojen perusteella rajatun alueen rajasta.

Luokitusehdotus

Luokka 2. Edelleen käytössä oleva historiallisen ajan asuinpaikka. Vanhimpien kulttuurikerrosten ja kiinteiden rakenteiden säilyneisyyden selvittäminen vaatii lisätutkimuksia (koekaivauksia).

Negatiivit

6-7 (PMM/KYY)

Kartat

Peruskarttaote 1:20 000, yleiskartta 1:5000.



Pääsky (kohde 3). Kesämökin oven edessä olevasta maakummusta törröttää viimeisenä paikalla olleen vanhan pirtin hirsi. Lännestä. 10.9.2008. TJ. (D7, PMM/KYY)

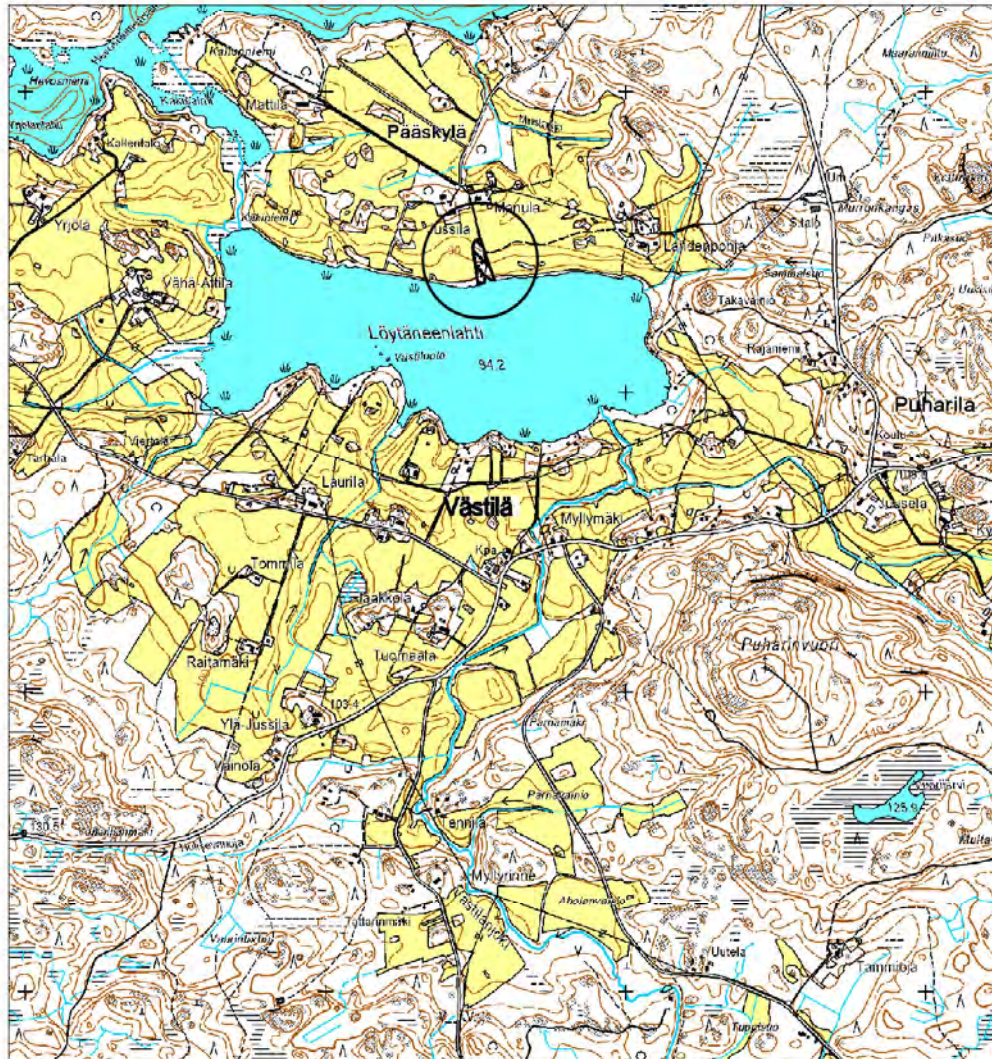
3. Pääsky

Yleiskartta 1:20 000

Piirt. T. Jäkärä

Pohjakarttana ote PerusCD:ltä, lehti 2142 10

(c) Maanmittauslaitos, lupa PISA/020/2006



Kiinteä muinaisjäännös

3. Pääsky

Yleiskartta 1:5000

Piirt. T. Jäkärä

Pohjakarttana ote PerusCD:ltä, lehti 2142 10

(c) Maanmittauslaitos, lupa PISA/020/2006



Kylätontti

4. Mattila

Kunta	Orivesi
Kylä	Pääskylä
Kohdenimi	Mattila
Muinaisjäänöstunnus	
Inventointinumero	004
Muinaisjäänöstyyppi	asuinpaikat
Muinaisjäänöstyyppitarkenne	kylänpaikat
Ajoitus	historiallinen
Selkeä ajoitus	1500-1900-luvut
Rauhoitusluokka	2
Lukumäärä	1
Aikaisemmat tutkimukset	
Peruskarttanumero	2142 10
Peruskartan nimi	Eräjärvi
X1-koordinaatti	6838 570
X2-koordinaatti	6838 600
Y1-koordinaatti	2537 010
Y2-koordinaatti	2537 050
Z1-koordinaatti	0090
Z2-koordinaatti	0095
P1-koordinaatti	6840 530
P2-koordinaatti	6840 540
I1-koordinaatti	3378 040
I2-koordinaatti	3378 080
Koordinaattiselite	Ääripisteet. Tarkka rajaus kts. karttaliitteet
MI-tiivistelmä	
Kiinteistötiedot	
Kiinteistötunnus	562-469-2-83
Kiinteistönimi	Mattila I
Maanomistaja	Virtanen Riitta
Osoite	Ahkionkatu 4 A 6, 33580 Tampere
Lisätietoja	
Maanomistaja	Tuohitaival Pilvi
Osoite	Fredrikinkatu 12 B 31, 00120 Helsinki
Lisätietoja	

Tarkastus

Tiina Jäkärä 10.9.2008.

Sijainti ja maasto

Löytäneenlahden pohjoisrannalla sijaitseva peltosaareke. Noin 4 km linnuntietä Längelmäen kirkolta eteläkaakkoon.

Kohteen kuvaus

Pääskylän kylä mainitaan kahden talon kylänä 1560-luvun kyläluettelossa. Ensimmäinen maininta vanhimmasta Pääski-nimisestä talosta on vuodelta 1540 (Jutikkala 1954). Kohde on

peltosaarekkeessa oleva suuri kiuas. Halkaisija n. 2 m, korkeus ehkä 0,6-1 m. Alue oli pusikkoa jossa havainnointiolosuhteet olivat erittäin huonot. Kiukaan ympärillä oli suurempia ja pienempiä kuopanteita. Itse kiuas vaikutti sijainneen tällaisen n. 3x5 m kokoisen ja etelä-pohjois-suuntaisen kuopan lounaiskulmassa. Kiuas liittyy ehkä talonpaikkaan, joka näkyy jo vuoden 1634 kartassa ja myöhemmin 1786 kartassa. Kiukaan viereen kaivetussa koekuopassa oli multamaata, jossa runsaasti hiiltä.

Kiukaan GPS-koordinaatit: 3378 067/6840 532.

Kohteen laajuus

Noin 40x30 metriä. Rajaus 1600- ja 1700-luvun karttojen ja kenttähavaintojen perusteella. Tarkempi rajaus kts. karttaliitteet.

Ehdotus suoja-alueeksi

20 m:n säteellä vanhan kartan ja kenttähavaintojen perusteella rajatun alueen rajasta.

Luokitusehdotus

Luokka 2.

Negatiivit

14 (PMM/KYY)

Kartat

Peruskarttaote 1:20 000, yleiskartta 1:5000.

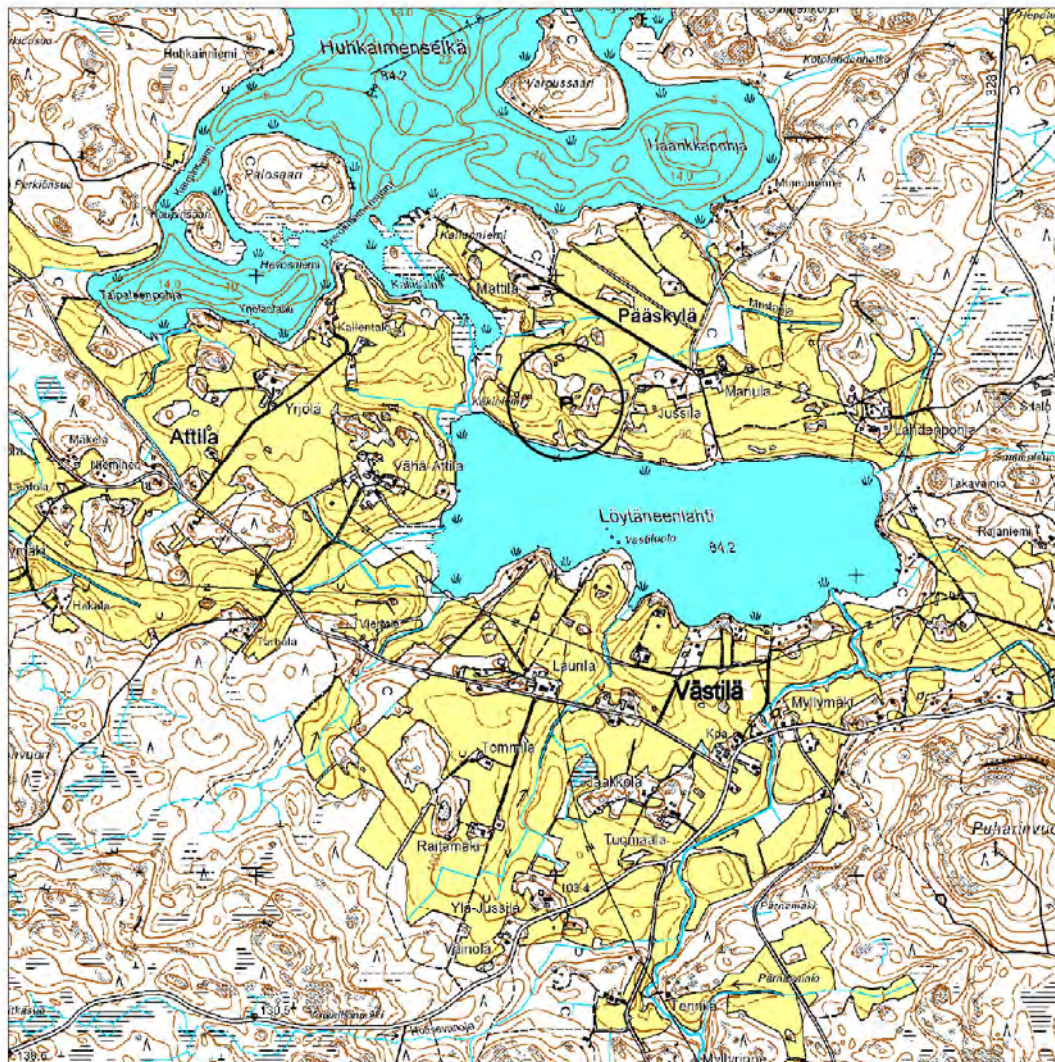
4. Mattila

Peruskarttaote 1:20 000

Piirt. T. Jäkärä

Pohjakarttana ote PerusCD:ltä, lehti 2142 10

(c) Maanmittauslaitos, lupa PISA/020/2006



Kiinteä muinaisjännös

4. Mattila

Yleiskartta 1:5000

Piirt. T. Jäkärä

Pohjakarttana ote PerusCD:lta, lehti 2142 10

(c) Maanmittauslaitos, lupa PISA/020/2006



Kiinteä muinaisjäännös

5. Tunkelo

Kunta	Orivesi
Kylä	Tunkelo
Kohdenimi	Tunkelo
Muinaisjäännöstunnus	
Inventointinumero	005
Muinaisjäännöstyyppi	asuinpaikat
Muinaisjäännöstyyppintaranne	kylänpaikat
Ajoitus	historiallinen
Selkeä ajoitus	1500-1900-luvut
Rauhoitusluokka	2
Lukumäärä	1
Aikaisemmat tutkimukset	
Peruskarttanumero	2142 11
Peruskartan nimi	Längelmäen kk
X1-koordinaatti	6845 570
X2-koordinaatti	6845 750
Y1-koordinaatti	2538 920
Y2-koordinaatti	2539 010
Z1-koordinaatti	0090
Z2-koordinaatti	0095
P1-koordinaatti	6847 430
P2-koordinaatti	6847 610
I1-koordinaatti	3380 270
I2-koordinaatti	3380 360
Koordinaattiselite	Ääripisteet. Tarkka rajaus kts. karttaliitteet
MI-tiivistelmä	
Kiinteistötiedot	
Kiinteistötunnus	562-478-1-254
Kiinteistönimi	Mattila
Maanomistaja	Kirjasniemi Mikko
Osoite	Tunkelontie 460, 35480 Längelmäki
Lisätietoja	
Kiinteistötunnus	562-478-1-172
Kiinteistönimi	Isoaro
Maanomistaja	Kirjaniemi Mikko
Osoite	Tunkelontie 460, 35480 Längelmäki
Lisätietoja	
Kiinteistötunnus	562-478-1-198
Kiinteistönimi	Tunkelo
Maanomistaja	Kontio-Ollila Kirsti
Osoite	Tunkelontie 540, 35480 Längelmäki
Lisätietoja	

Tarkastus

Tiina Jäkärä 11.9. ja 27.10.2008.

Sijainti ja maasto

Tunkelonlahden pohjoispuolella, n. 4 km linnuntietä Längelmäen kirkolta koilliseen. Peltoaukeiden keskellä. Kyläalue sijaitsee osin pelloilla ja pienellä metsäkaistaleella Tunkelontien ja Kiveläntien risteysalueella.

Kohteen kuvaus

Tunkelo mainitaan 1560-luvun kyläluettelossa yhden talon kylänä. Ensimmäinen tieto on vuodelta 1539 (Jutikkala 1954). Kylätontti näkyy vuoden 1786 kartassa. Teiden risteyksessä olevalla metsäkaistaleella oli havaittavissa hajanaisia rakennusten jäännöksiä. Kyseiset jäänteet lienevät kuitenkin suhteellisen nuoria. Metsäkaistaleen länsi- ja eteläpuolisilla pelloilla näkyi asutukseen liittyvää materiaalia kohtuullisen runsaasti; mm. lasia, liitupiipun varsia, tuluspiitä, tiiltä, kuonaa. Pelloilla kyläalue näkyi lokakuussa kynnön jälkeen erittäin selvästi tummana maana. Ilmakuvissa vuodelta 2007 alue näkyy myös hyvin selkeästi. Kuvia voi katsoa netissä osoitteessa www.karttapaikka.fi.

Kohteen laajuus

Noin 180x90 metriä. Rajaus 1700-luvun kartan ja kenttähavaintojen perusteella. Tarkempi rajaus kts. karttaliitteet.

Ehdotus suoja-alueeksi

20 m:n säteellä vanhan kartan ja kenttähavaintojen perusteella rajatun alueen rajasta.

Luokitusehdotus

Luokka 2.

Digikuvat

22-25 (PMM/KYY)

Kartat

Peruskarttaote 1:20 000, yleiskartta 1:5000.



Tunkelon vanha kyläpaikka (kohde 5) metsäsaarekkeella ja sen lähipelloilla. Koillisesta.
27.10.2008. TJ. (D22, PMM/KYY)

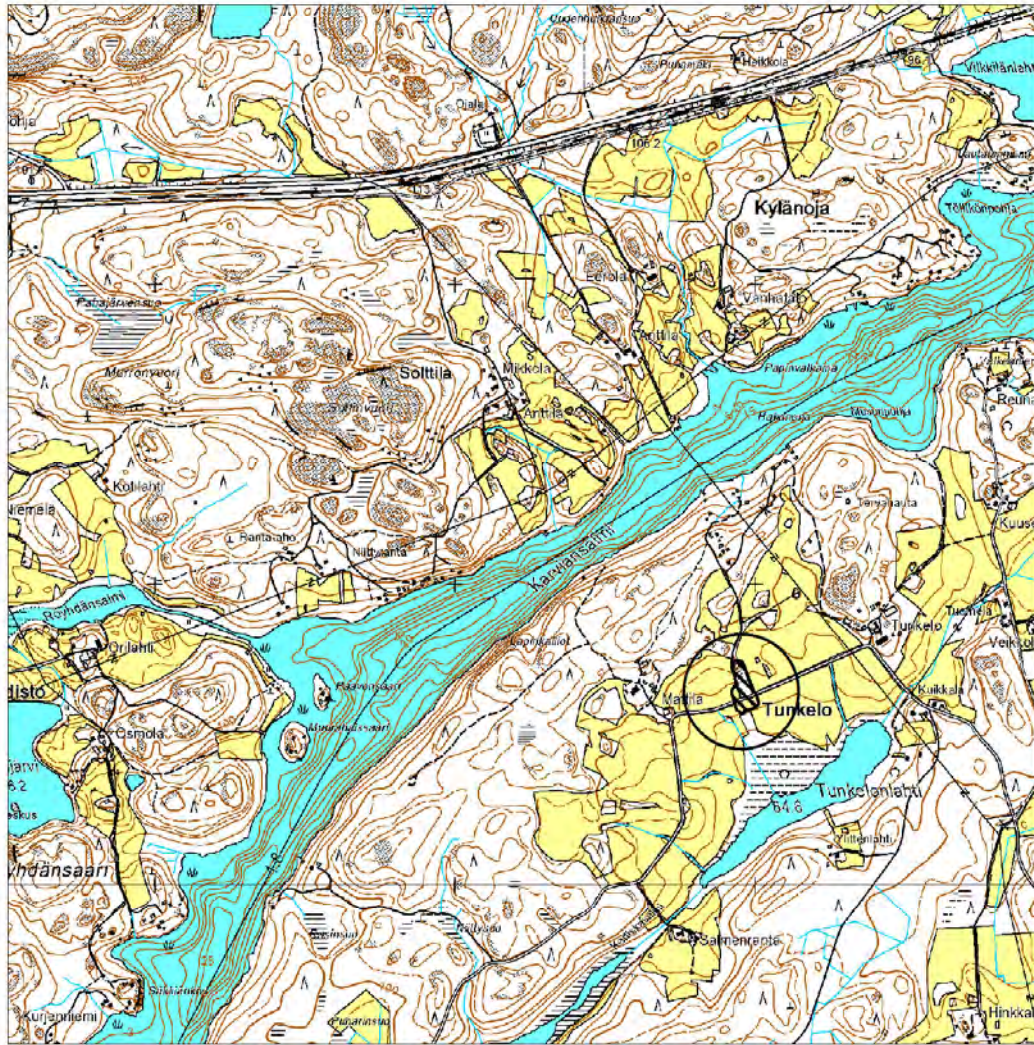
5. Tunkelo

Peruskarttaote 1:20 000

Piirt. T. Jäkärä

Pohjakarttana ote PerusCD:ltä, lehti 2142 11

(c) Maanmittauslaitos, lupa PISA/020/2006



Kiinteä muinajäännös

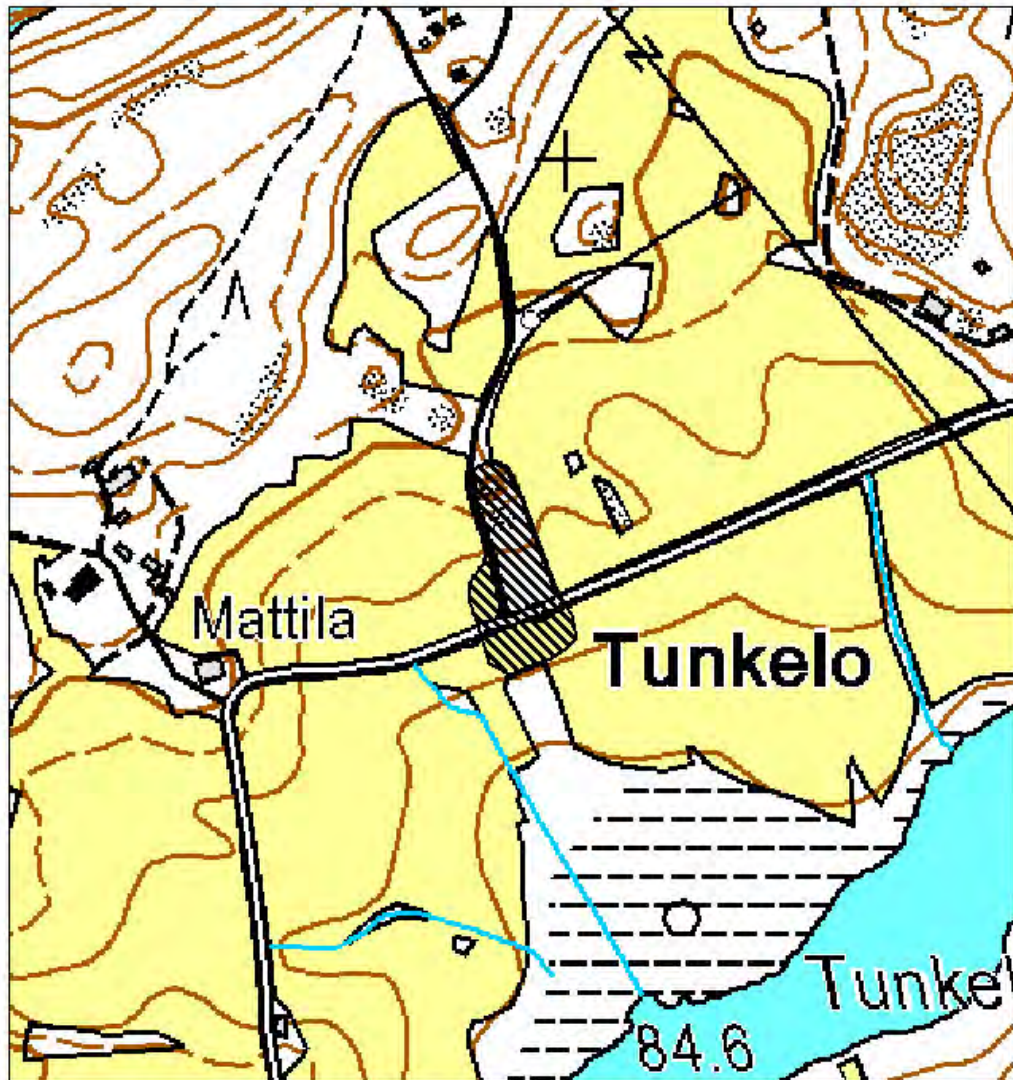
5. Tunkelo

Yleiskartta 1:5000

Piirt. T. Jäkärä

Pohjakarttana ote PerusCD:ltä, lehti 2142 11

(c) Maanmittauslaitos, lupa PISA/020/2006



Kylätontti

6. Vähä-Attila

Kunta	Orivesi
Kylä	Attila
Kohdenimi	Vähä-Attila
Muinaisjäänöstunnus	
Inventointinumero	006
Muinaisjäänöstyyppi	asuinpaikat
Muinaisjäänöstyyppintaranne	kylänpaikat
Ajoitus	historiallinen
Selkeä ajoitus	1500-1900-luvut
Rauhoitusluokka	2
Lukumäärä	1
Aikaisemmat tutkimukset	
Peruskarttanumero	2142 10
Peruskartan nimi	Eräjärvi
X1-koordinaatti	6838 220
X2-koordinaatti	6838 300
Y1-koordinaatti	2536 340
Y2-koordinaatti	2536 430
Z1-koordinaatti	0095
Z2-koordinaatti	0097
P1-koordinaatti	6840 210
P2-koordinaatti	6840 390
I1-koordinaatti	3377 350
I2-koordinaatti	3377 440
Koordinaattiselite	Ääripisteet. Tarkka rajaus kts. karttaliitteet
MI-tiivistelmä	
Kiinteistötiedot	
Kiinteistötunnus	562-454-1-22
Kiinteistönimi	Vähä-Attila
Maanomistaja	Mattila Raili
Osoite	Vähä-Attilantie 37, 17930 Päijälä
Lisätietoja	
Kiinteistötunnus	562-454-1-26
Kiinteistönimi	Hakaportinmaa
Maanomistaja	Salkolahti Toni ja Heli
Osoite	Mattilantie 365, 36880 Vehkajärvi
Lisätietoja	

Tarkastus

Tiina Jäkärä 11.9.2008.

Sijainti ja maasto

Peltojen keskellä olevalla kumpareella, n. 4 km linnuntietä Längelmäen kirkolta etelään. Löytäneenlahden länsipohjukka n. 200 metrin päässä.

Kohteen kuvaus

Attila mainitaan 1560-luvun kyläluettelossa kahden talon kylänä. Vähä-Attila mainitaan ensimmäisen kerran vuonna 1569 (Jutikkala 1954). Talo halottiin kahteen osaan 1797. Vuoden 1786 kartan perusteella varhainen tonttimaan voitiin rajata alueen eteläiseen osaan. Eteläinen rakennusryhmä Vähä-Attilan alueella edustaa vanhempaa rakennuskantaa ja alue vaikutti sen lähiympäristössä muutenkin säilyneeltä. Pohjoisen rakennusryhmän alueella oli ollut runsaasti uudisrakentamista.

Kohteen laajuus

Noin 120x90 metriä. Rajaus 1700-luvun kartan ja kenttähavaintojen perusteella. Tarkempi rajaus kts. karttaliitteet.

Ehdotus suoja-alueeksi

20 m:n säteellä vanhan kartan ja kenttähavaintojen perusteella rajatun alueen rajasta.

Luokitusehdotus

Luokka 2. Edelleen käytössä oleva historiallisen ajan asuinpaikka. Vanhimpien kulttuurikerrosten ja kiinteiden rakenteiden säilyneisyyden selvittäminen vaatii lisätutkimuksia (koekaivauksia).

Digikuvat

9 (PMM/KYY)

Kartat

Peruskarttaote 1:20 000, yleiskartta 1:5000.

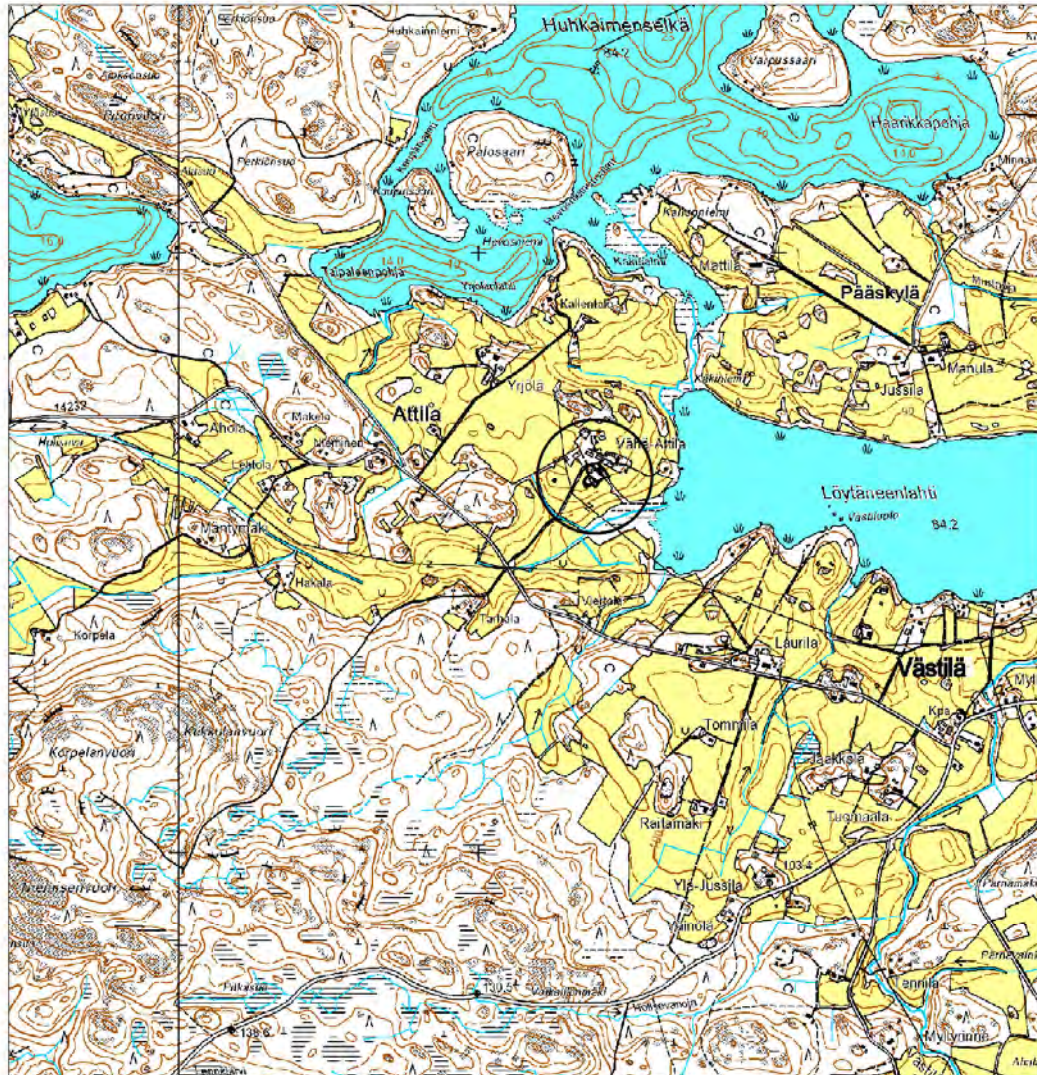
6. Vähä-Attila

Peruskarttaote 1:20 000

Piirt. T. Jäkärä

Pohjakarttana ote PerusCD:ltä, lehti 2142 10

(c) Maanmittauslaitos, lupa PISA/020/2006



Kiinteä muinaisjäännös

6. Vähä-Attila

Yeiskartta 1:5000

Piirt. T. Jäkärä

Pohjakarttana ote PerusCD:ltä, lehti 2142 10

(c) Maanmittauslaitos, lupa PISA/020/2006



Kylätontti

7. Iso-Attila

Kunta	Orivesi
Kylä	Attila
Kohdenimi	Iso-Attila
Muinaisjäännöstunnus	
Inventointinumero	007
Muinaisjäännöstyyppi	asuinpaikat
Muinaisjäännöstyyppitarkenne	kylänpaikat
Ajoitus	historiallinen
Selkeä ajoitus	1500-1900-luvut
Rauhoitusluokka	2
Lukumäärä	1
Aikaisemmat tutkimukset	
Peruskarttanumero	2142 10
Peruskartan nimi	Eräjärvi
X1-koordinaatti	6838 650
X2-koordinaatti	6838 690
Y1-koordinaatti	2536 300
Y2-koordinaatti	2536 340
Z1-koordinaatti	0090
Z2-koordinaatti	0095
P1-koordinaatti	6840 640
P2-koordinaatti	6840 680
I1-koordinaatti	3377 330
I2-koordinaatti	3377 370
Koordinaattiselite	Ääripisteet. Tarkka rajausta kts. karttaliitteet
MI-tiivistelmä	
Kiinteistötiedot	
Kiinteistötunnus	562-454-2-16
Kiinteistönimi	Peltoniemi
Maanomistaja	Myllymäki Mikko
Osoite	Iso-Attilantie 80, 35270 Västilä
Lisätietoja	

Tarkastus

Tiina Jäkärä 11.9.2008.

Sijainti ja maasto

Peltojen keskellä olevalla kumpareella, n. 4 km linnuntietä Längelmäen kirkolta etelään. Aivan Yrjölänlahden rannan tuntumassa.

Kohteen kuvaus

Attila mainitaan 1560-luvun kyläluettelossa kahden talon kylänä. Vuoden 1786 kartassa näkyy toisen talon, Iso-Attilan paikka. Ensimmäinen tieto talosta on vuodelta 1543 (Jutikkala 1954). Vanhan kartan perusteella rajattavalla tontilla on nykyään viljakuivuri, muuten se on rakentamaton, peltojen ympäröimä maakaistale. Ympärillä on kaksi muuta talosta lohkottua tilaa (Yrjölä, Kallentalo).

Kohteen laajuus

Noin 60x40 metriä. Rajaus 1700-luvun kartan ja kenttähavaintojen perusteella. Tarkempi rajaus kts. karttaliitteet.

Ehdotus suoja-alueeksi

20 m:n säteellä vanhan kartan ja kenttähavaintojen perusteella rajatun alueen rajasta.

Luokitusehdotus

Luokka 2. Edelleen käytössä oleva historiallisen ajan asuinpaikka. Vanhimpien kulttuurikerrosten ja kiinteiden rakenteiden säilyneisyyden selvittäminen vaatii lisätutkimuksia (koekaivauksia).

Kartat

Peruskarttaote 1:20 000, yleiskartta 1:5000.



Iso-Attila (kohde 7). Kallentalo vasemmalla, kylätontti tien oikealla puolella. Lounaasta. 11.9.2008. TJ. (D27, PMM/KYY)

7. Iso-Attila

Peruskarttaote 1:20 000

Piirt. T. Jäkärä

Pohjakarttana ote PerusCD:ltä, lehti 2142 10

(c) Maanmittauslaitos, lupa PISA/020/2006



Kiinteä muinaisjäännös

7. Iso-Attila

Yleiskartta 1:5000

Piirt. T. Jäkärä

Pohjakarttana ote PerusCD:ltä, lehti 2142 10

(c) Maanmittauslaitos, lupa PISA/020/2006



Kylätontti

8. Kirkkomaa

Kunta	Orivesi
Kylä	Kylänoja
Kohdenimi	Kirkkomaa
Muinaisjäänöstunnus	
Inventointinumero	008
Muinaisjäänöstyyppi	kirkkorakenteet
Muinaisjäänöstyyppitarkenne	kirkonpaikat
Ajoitus	historiallinen
Selkeä ajoitus	1641-1772
Rauhoitusluokka	1
Lukumäärä	1
Aikaisemmat tutkimukset	
Peruskarttanumero	2142 11
Peruskartan nimi	Längelmäen kk
X1-koordinaatti	6846 870
X2-koordinaatti	6846 920
Y1-koordinaatti	2538 930
Y2-koordinaatti	2538 970
Z1-koordinaatti	0095
Z2-koordinaatti	0100
P1-koordinaatti	6848 730
P2-koordinaatti	6848 780
I1-koordinaatti	3380 340
I2-koordinaatti	3380 380
Koordinaattiselite	Ääripisteet. Tarkka rajaus kts. karttaliitteet
MI-tiivistelmä	
Kiinteistötiedot	
Kiinteistötunnus	562-463-1-8
Kiinteistönimi	Kirkkomaa
Maanomistaja	Oriveden seurakunta
Osoite	Latokartanontie 5, 35300 Orivesi
Lisätietoja	

Tarkastus

Tiina Jäkärä 12.9.2008.

Sijainti ja maasto

Kohde sijaitsee Vanhatalon pihapiirissä. Karviansalmen luoteisrannalla olevalla maakumpareella. Ympäriällä peltoa ja metsää. Längelmäen kirkolta linnuntietä n. 5 km koilliseen.

Kohteen kuvaus

Paikalla sijaitsi Längelmäen ensimmäinen kirkko, Karvian kylän vanha kirkko vuosina 1641-1772 (Vallinheimo 1954). Karvia -nimeä ei löydy kyläluetteloista (Kylänoja), mutta kylän ensimmäinen talo (1539) on ollut sen niminen (Jutikkala 1954). Näkyvissä on matala puukirkon kiviperustus kooltaan n. 9x15 metriä ja sakasti n. 4x3 m. Paikalla on myös hautausmaa; Vanhatalon asukkaat muistavat luita nousseen maanpinnalle aina silloin tällöin. Alttarin kohdalle on 1950-luvulla laitettu muistolaatta ja kesäisin paikalla pidetään yhäkin hartaustilaisuus. Seurakunta on lunastanut alueen

(n. 1000 neliötä). Kohde on erityisen arvokas paitsi oman, laajempaan viitekehukseen liittyvän kirkollisen historiansa vuoksi, myös vieressä sijaitsevan vanha kylän paikan takia (kohde 9). Vanhatalon asukkaat ovat ilmeisen pitkään hoitaneet kirkonpaikkaa.

Kohteen laajuus

Noin 50x40 metriä. Rajaus peruskartan ja kenttähavaintojen perusteella. Tarkempi rajaus kts. karttaliitteet.

Ehdotus suoja-alueeksi

20 m:n säteellä peruskartan ja kenttähavaintojen perusteella rajatun alueen rajasta.

Luokitusehdotus

Luokka 1.

Negatiivit

8 (PMM/KYY)

Kartat

Peruskarttaote 1:20 000, yleiskartta 1:5000.



Kirkkomaa (kohde 8). Längelmäen ensimmäisen kirkon perustus. Etelästä. 12.9.2008. TJ. (D11, PMM/KYY)

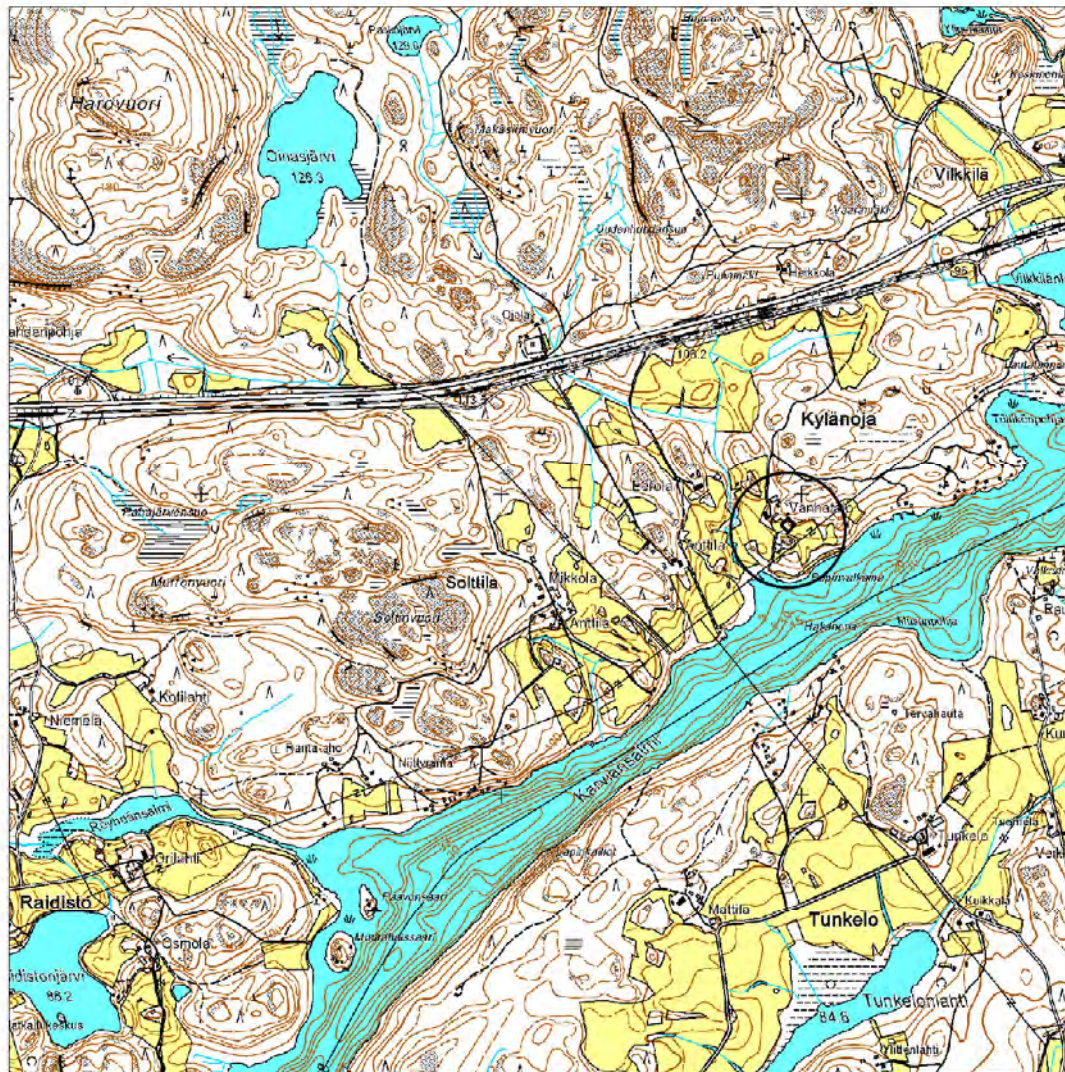
8. Kirkkomaa

Peruskarttaote 1:20 000

Piirt. T. Jäkärä

Pohjakarttana ote PerusCD:ltä, lehti 2142 11

(c) Maanmittauslaitos, lupa PISA/020/2006



Kiinteä muinaisjännös

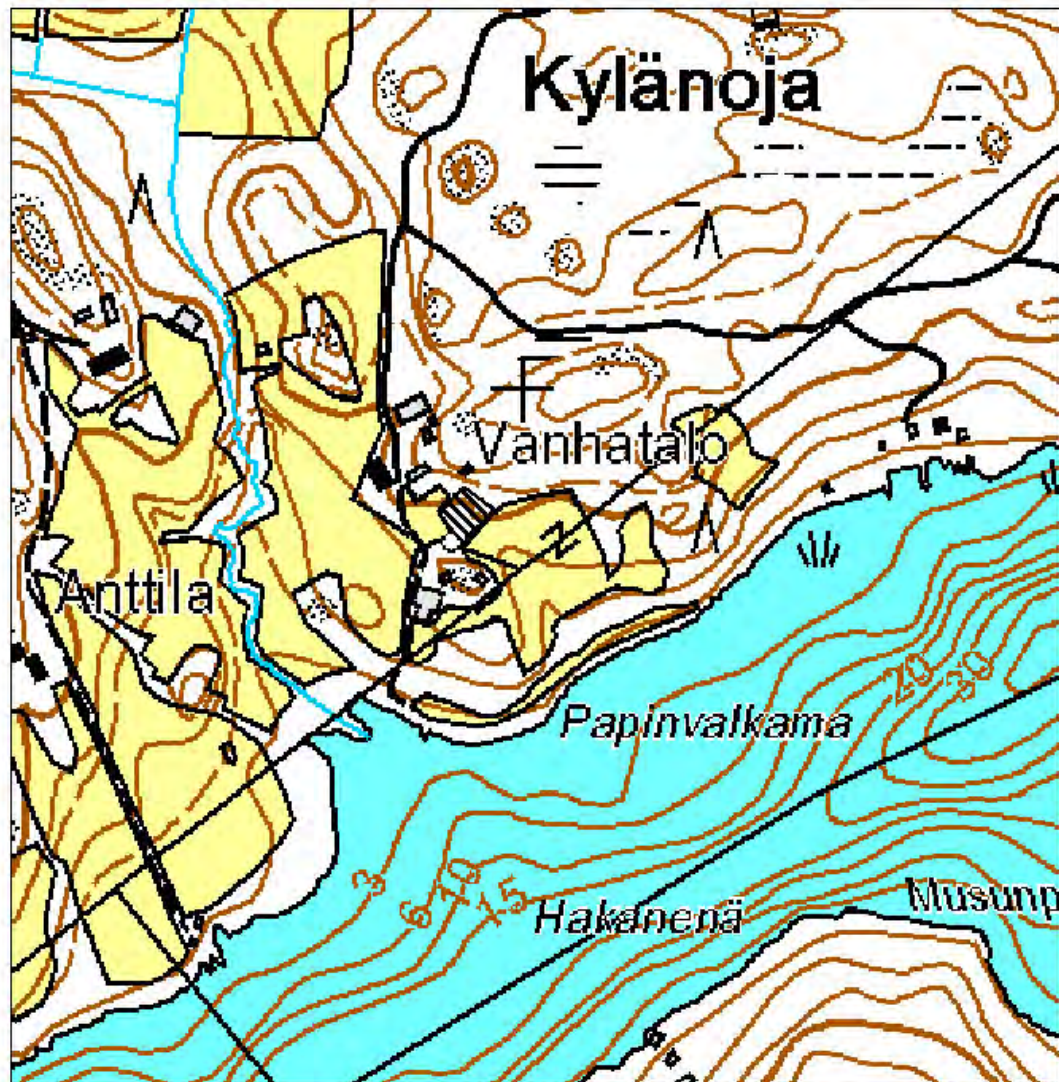
8. Kirkkomaa

Yleiskartta 1:5000

Piirt. T. Jäkärä

Pohjakarttana ote PerusCD:ltä, lehti 2142 11

(c) Maanmittauslaitos, lupa PISA/020/2006



Kirkonpaikka

9. Kylänoja (Karvia)

Kunta	Orivesi
Kylä	Kylänoja
Kohdenimi	Kylänoja (Karvia)
Muinaisjäännostunnus	
Inventointinumero	009
Muinaisjäännostyyppi	asuinpaikat
Muinaisjäännostyyppitarkenne	kylänpaikat
Ajoitus	historiallinen
Selkeä ajoitus	1500-1800-luku
Rauhoitusluokka	2
Lukumäärä	1
Aikaisemmat tutkimukset	
Peruskarttanumero	2142 11
Peruskartan nimi	Längelmäen kk
X1-koordinaatti	6846 730
X2-koordinaatti	6846 790
Y1-koordinaatti	2538 700
Y2-koordinaatti	2538 750
Z1-koordinaatti	0090
Z2-koordinaatti	0095
P1-koordinaatti	6848 600
P2-koordinaatti	6848 660
I1-koordinaatti	3380 100
I2-koordinaatti	3380 150
Koordinaattiselite	Ääripisteet. Tarkka rajaus kts. karttaliitteet
MI-tiivistelmä	
Kiinteistötiedot	
Kiinteistötunnus	562-463-1-65
Kiinteistönimi	Vanhatalo
Maanomistaja	Salonen Antti
Osoite	Vanhatalontie 59, 35300 Orivesi
Lisätietoja	
Kiinteistötunnus	562-463-1-72
Kiinteistönimi	Eerola
Maanomistaja	Eerola Eero
Osoite	Takahuhdintie 55 C 6, 33560 Tampere
Lisätietoja	

Tarkastus

Tiina Jäkärä 12.9.2008.

Sijainti ja maasto

Puustoa kasvavalla peltokumpareella Vanhatalon ja Anttilan rajalla, n. 250 metriä Vanhatalosta lounaaseen. Kaakossa Karviansalmi ja Papinvalkama.

Kohteen kuvaus

Kylänoja mainitaan 1560-luvun kyläluettelossa kahden talon kylänä. Karvia -nimeä ei löydy kyläluetteloista (Kylänoja), mutta kylän ensimmäinen talo (1539) on ollut sen niminen (Jutikkala 1954). Nimi on säilynyt viereisessä vesistöissä Karviansalmena. Kohde on hyvin säilynyt ja autioitunut kyläpaikka peltojen ympäröimällä kumpareella. Kyläpaikan mainitaan jääneen tyhjilleen viimeistään uusjaossa (Jutikkala 1949). Paikalla on runsaasti kiviä ja maakumpareita. Itäpuolella n. 200 m päässä on vanhan kirkon paikka (kohde 8). Vanhatalon asukkaat osoittivat kyläpaikan ja ovat tietoisia sen historiallisesta arvosta.

Kohteen laajuus

Noin 60x50 metriä. Rajaus peruskartan ja kenttähavaintojen perusteella. Tarkempi rajaus kts. karttaliitteet.

Ehdotus suoja-alueeksi

20 m:n säteellä peruskartan ja kenttähavaintojen perusteella rajatun alueen rajasta.

Luokitusehdotus

Luokka 2.

Negatiivit

9 (PMM/KYY)

Kartat

Peruskarttaote 1:20 000, yleiskartta 1:5000.



Kylänoja (kohde 9). Keskiajalla syntynyt kylänpaikka kuvan keskellä, kumpareella. Koillisesta.
12.9.08. TJ. (D12, PMM/KYY)

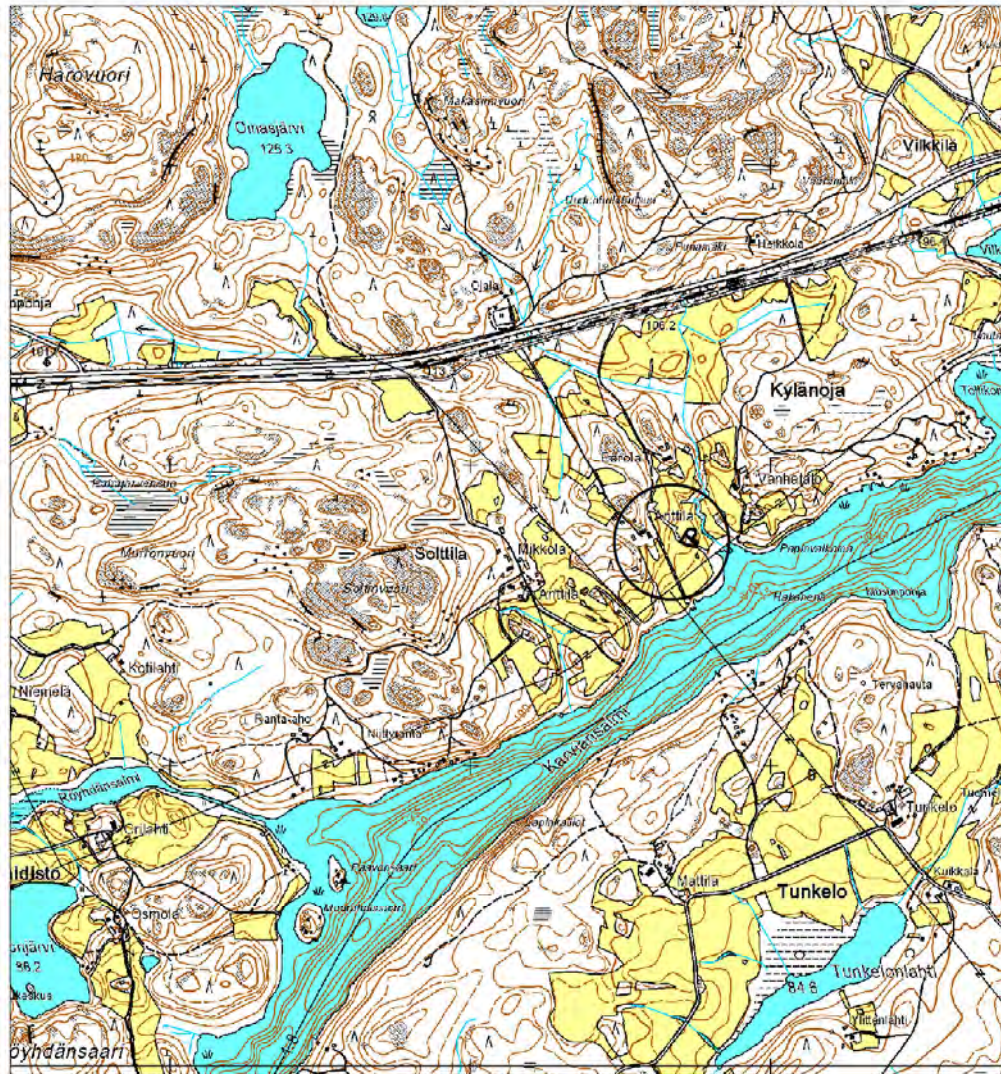
9. Kylänoja (Karvia)

Peruskarttaote 1:20 000

Piirt. T. Jäkärä

Pohjakarttana ote PerusCD:ltä, lehti 2142 11

(c) Maanmittauslaitos, lupa PISA/020/2006



Kiinteä muinaisjännös

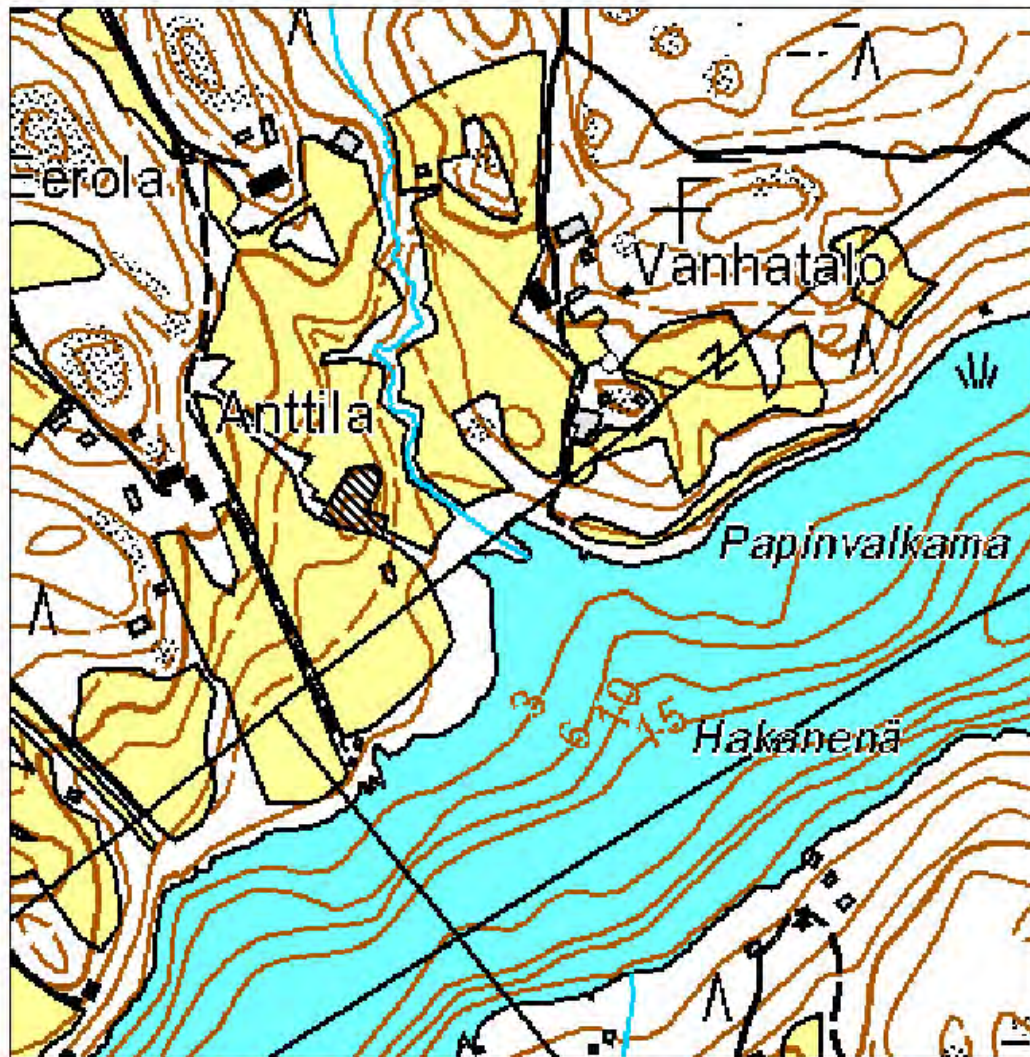
9. Kylänoja (Karvia)

Yleiskartta 1:5000

Piirt. T. Jäkärä

Pohjakarttana ote PerusCD:ltä, lehti 2142 11

(c) Maanmittauslaitos, lupa PISA/020/2006



Kylätontti

10. Hirvelänlahti

Kunta	Orivesi
Kylä	Uuhiniemi
Kohdenimi	Hirvelänlahti
Muinaisjäännöstunnus	
Inventointinnumero	010
Muinaisjäännöstyyppi	esihistoriallinen
Muinaisjäännöstyyppintaranne	kiviröykkiö
Ajoitus	rautakautinen
Selkeä ajoitus	
Rauhoitusluokka	2
Lukumäärä	2
Aikaisemmat tutkimukset	
Peruskarttanumero	2142 11
Peruskartan nimi	Längelmäen kk
X1-koordinaatti	6842 740
X2-koordinaatti	6842 680
Y1-koordinaatti	2531 090
Y2-koordinaatti	2531 100
Z1-koordinaatti	0105
Z2-koordinaatti	0110
P1-koordinaatti	6844 960
P2-koordinaatti	6844 910
I1-koordinaatti	3372 320
I2-koordinaatti	3372 330
Koordinaattiselite	1=kiviröykkiö 1, 2=kiviröykkiö 2
MI-tiivistelmä	
Kiinteistötiedot	
Kiinteistötunnus	562-479-1-177
Kiinteistönimi	Eerola
Maanomistaja	Kolosalmi Elina
Osoite	Uuhiniementie 435, 35300 Orivesi
Maanomistaja	Eerola Kristiina
Osoite	Aapalankatu 5 B, 15950 Lahti
Kiinteistötunnus	562-479-1-195
Kiinteistönimi	Myllykulma
Maanomistaja	Paavola Juha
Osoite	Uuhiniementie 305, 35300 Orivesi
Kiinteistötunnus	562-456-1-3
Kiinteistönimi	Toivolinna
Maanomistaja	Paavola Juha
Osoite	Uuhiniementie 305, 35300 Orivesi
Kiinteistötunnus	562-456-2-39
Kiinteistönimi	Vähäjärvi
Maanomistaja	Brusila Reino
Osoite	Pitkäjärventie 598, 35100 Orivesi

Tarkastus

Tiina Jäkärä 15.9.2008.

Sijainti ja maasto

N. 2 km vt 9 etelään.

Kiviröykkiö 1. Matalan kallion laella. Avohakkuualueella jossa vaikeakulkuinen maasto.

Kiviröykkiö 2. Matalan kallion ja maakiven välissä. Sekametsää.

Kohteen kuvaus

Kiviröykkiö 1. Halkaisija n. 4 m ja korkeus n. 0,4-1 m. Röykkiö sijaitsee neljän maa-alueen rajojen risteyksessä ja osa siitä oli kasattu korkeammaksi rajamerkiksi. Tällöin osa röykkiöstä on hajonnut.

Kiviröykkiö 2. Halkaisija n. 1 m ja korkeus n. 0,5 m. Edellisestä n. 100 m lounaaseen. Tehty maakiven viereen, osin maansekainen.

Ehdotus suoja-alueeksi

2 metriä röykkiöiden ulkoreunasta.

Luokitusehdotus

Luokka 2.

Digikuvat

10-12 (PMM/KYY)

Negatiivit

F145398:1-3 (MV/AO)

Kartat

Peruskarttaote 1:20 000, yleiskartta 1:5000.



Hirvelänlahti (kohde 10). Kiviröykkiö 1. Osa kivistä on kasattu uudelleen rajamerkiksi. Kaakosta.
15.9.2008. TJ. (D13, PMM/KYY)

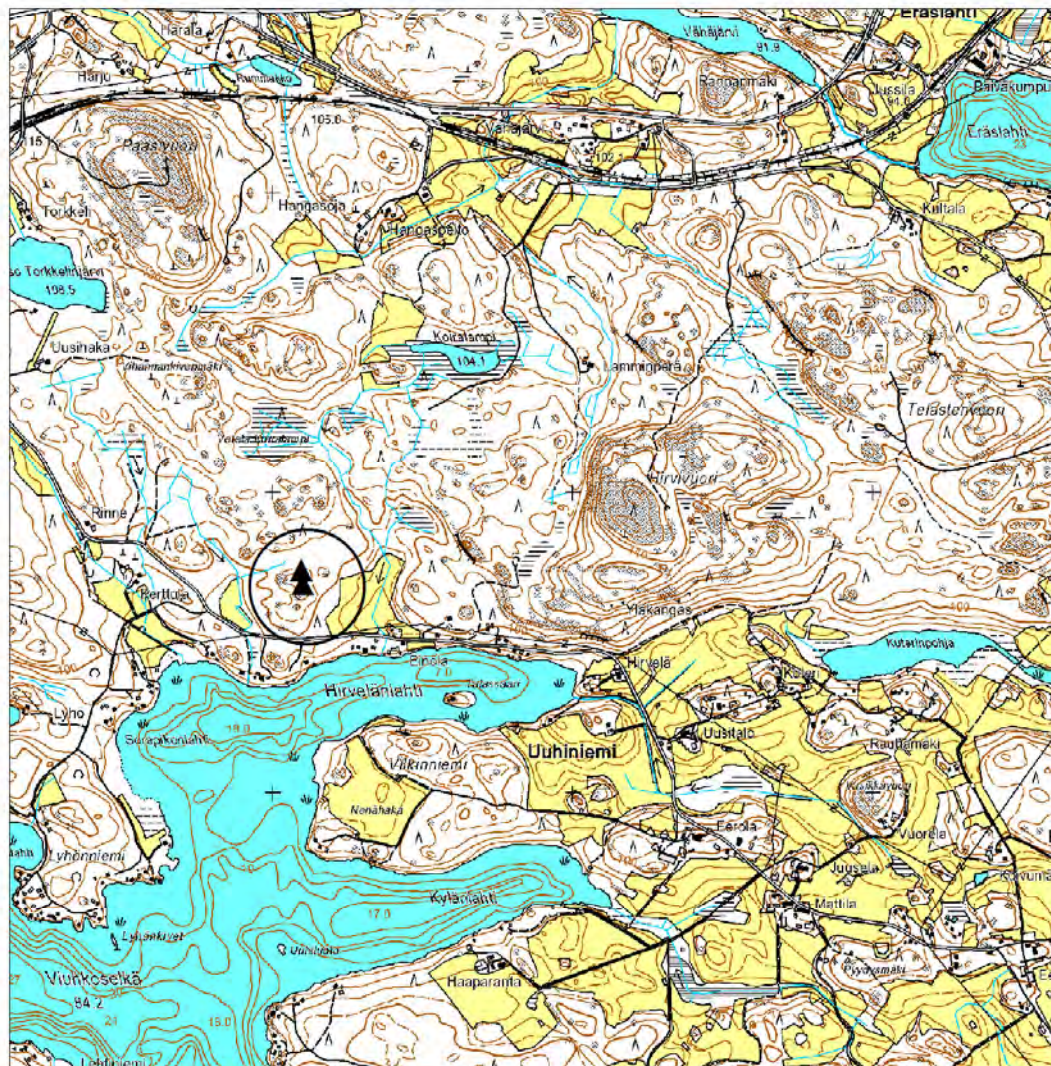
10. Hirvelänlahti

Peruskarttaote 1:20 000

Piirt. T. Jäkärä

Pohjakarttana ote PerusCD:ltä, lehti 2142 11

(c) Maanmittauslaitos, lupa PISA/020/2006



Kiviröykkiö

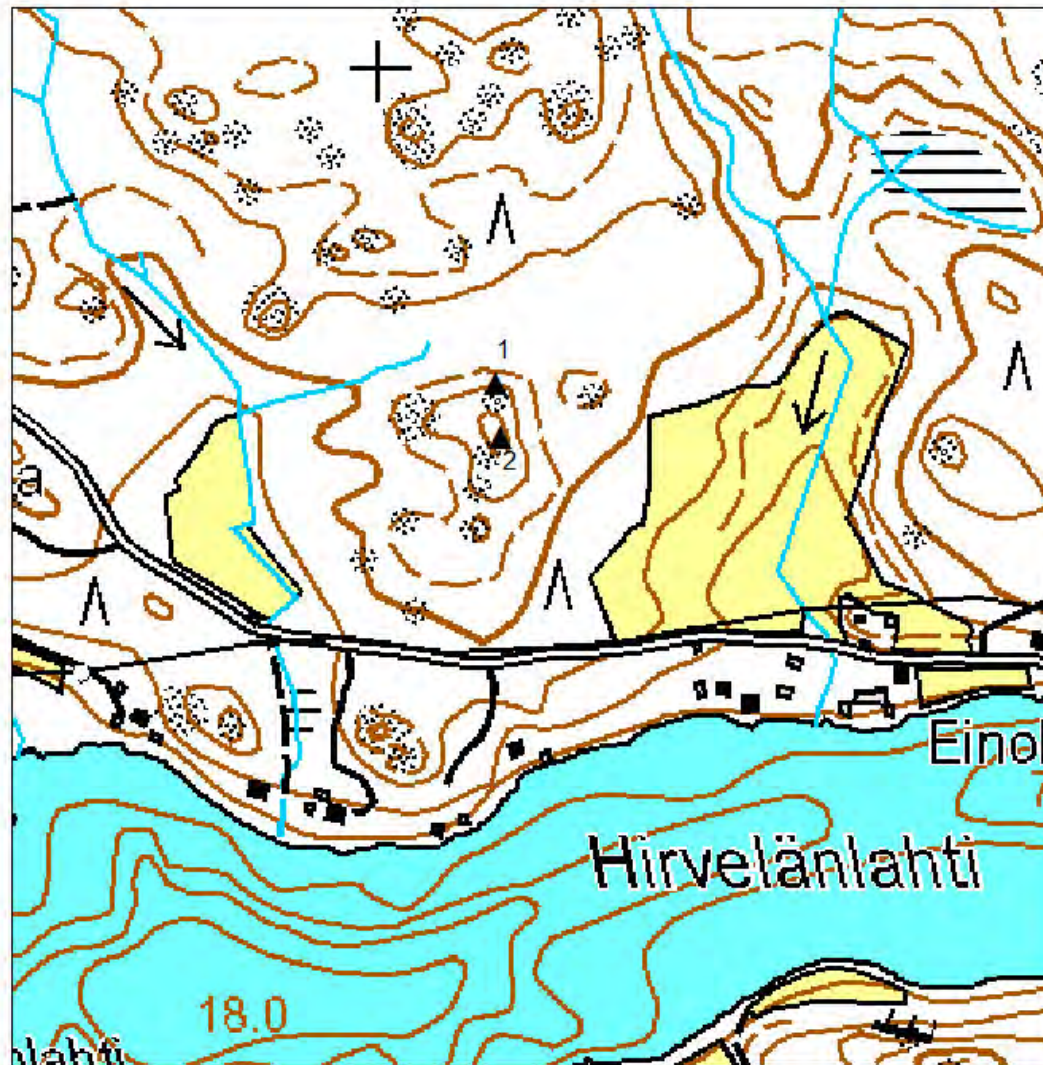
10. Hirvelänlahti

Yleiskartta 1:5000

Piirt. T. Jäkärä

Pohjakarttana ote PerusCD:ltä, lehti 2142 11

(c) Maanmittauslaitos, lupa PISA/020/2006



▲ Kiviroykkiöt 1-2

11. Piittala

Kunta	Orivesi
Kylä	Piittala
Kohdenimi	Piittala
Muinaisjäänöstunnus	
Inventointinumero	011
Muinaisjäänöstyyppi	asuinpaikat
Muinaisjäänöstyyppitarkenne	kylänpaikat
Ajoitus	historiallinen
Selkeä ajoitus	1500-1800-luvut
Rauhoitusluokka	2
Lukumäärä	1
Aikaisemmat tutkimukset	
Peruskarttanumero	2142 11
Peruskartan nimi	Längelmäen kk
X1-koordinaatti	6841 110
X2-koordinaatti	6841 190
Y1-koordinaatti	2533 630
Y2-koordinaatti	2533 720
Z1-koordinaatti	0095
Z2-koordinaatti	0098
P1-koordinaatti	6843 220
P2-koordinaatti	6843 300
I1-koordinaatti	3374 780
I2-koordinaatti	3374 870
Koordinaattiselite	Ääripisteet. Tarkka rajausta kts. karttaliitteet
MI-tiivistelmä	
Kiinteistötiedot	
Kiinteistötunnus	562-467-1-102
Kiinteistönimi	Riittala
Maanomistaja	Kailamaa Marja-Leena
Osoite	Tuomiokirkonkatu 7 B 15, 33100 Tampere
Maanomistaja	Kailamaa Pasi
Osoite	Rautatienkatu 24 B 14, 33100 Tampere
Lisätietoja	

Tarkastus

Tiina Jäkärä 15.9.2008.

Sijainti ja maasto

Kohde sijaitsee n. 100 m päässä Piitansalmen rannasta, mäenkumpareella. Kohdetta ympäröivät suuret laidunalueet.

Kohteen kuvaus

Piittala mainitaan 1560-luvun kyläluettelossa yhden talon kylänä. Ensimmäinen maininta on vuodelta 1539 (Jutikkala 1954). Talo jaettiin kahtia vuonna 1734. Kartassa vuodelta 1791 näkyi

molempien talojen, Anttilan ja Eerolan, tontit vierekkäin. Eerolan talo on myöhemmin vaihtanut paikkaa. Vanha Anttilan päärakennus ympäristöineen on hyvin säilynyt, tontilla ei ole uudisrakentamista. Talo vaikuttaa asumattomalta. Talolle vievän pihatien varressa oli suuri kiviperustus, mahdollisesti navetan.

Kohteen laajuus

Noin 90x80 metriä. Rajaus 1700-luvun kartan ja kenttähavaintojen perusteella. Tarkempi rajaus kts. karttaliitteet.

Ehdotus suoja-alueeksi

20 m:n säteellä vanhan kartan ja kenttähavaintojen perusteella rajatun alueen rajasta.

Luokitusehdotus

Luokka 2. Edelleen käytössä oleva historiallisen ajan asuinpaikka. Vanhimpien kulttuurikerrosten ja kiinteiden rakenteiden säilyneisyyden selvittäminen vaatii lisätutkimuksia (koekaivauksia).

Negatiivit

10-11 (PMM/KYY)

Kartat

Peruskarttaote 1:20 000, yleiskartta 1:5000.



Piittala (kohde 11). Vanhaa kylätonttia ja Anttilan vanha päärakennus. Koillisesta.15.9.2008. TJ. (D16, PMM/KYY)

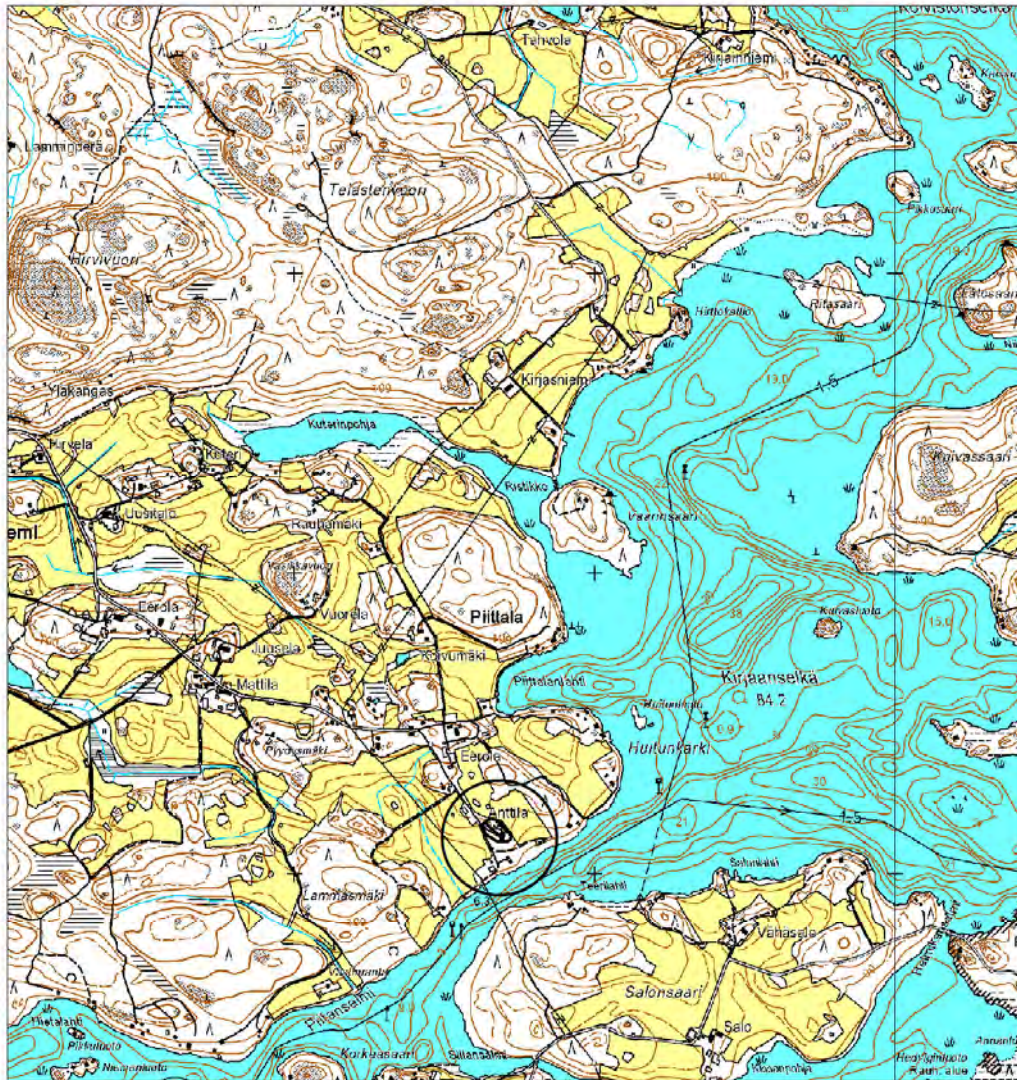
11. Piittala

Peruskarttaote 1:20 000

Piirt. T. Jäkärä

Pohjakarttana ote PerusCD:ltä, lehti 2142 11

(c) Maanmittauslaitos, lupa PISA/020/2006



Kiinteä muinaisjännös

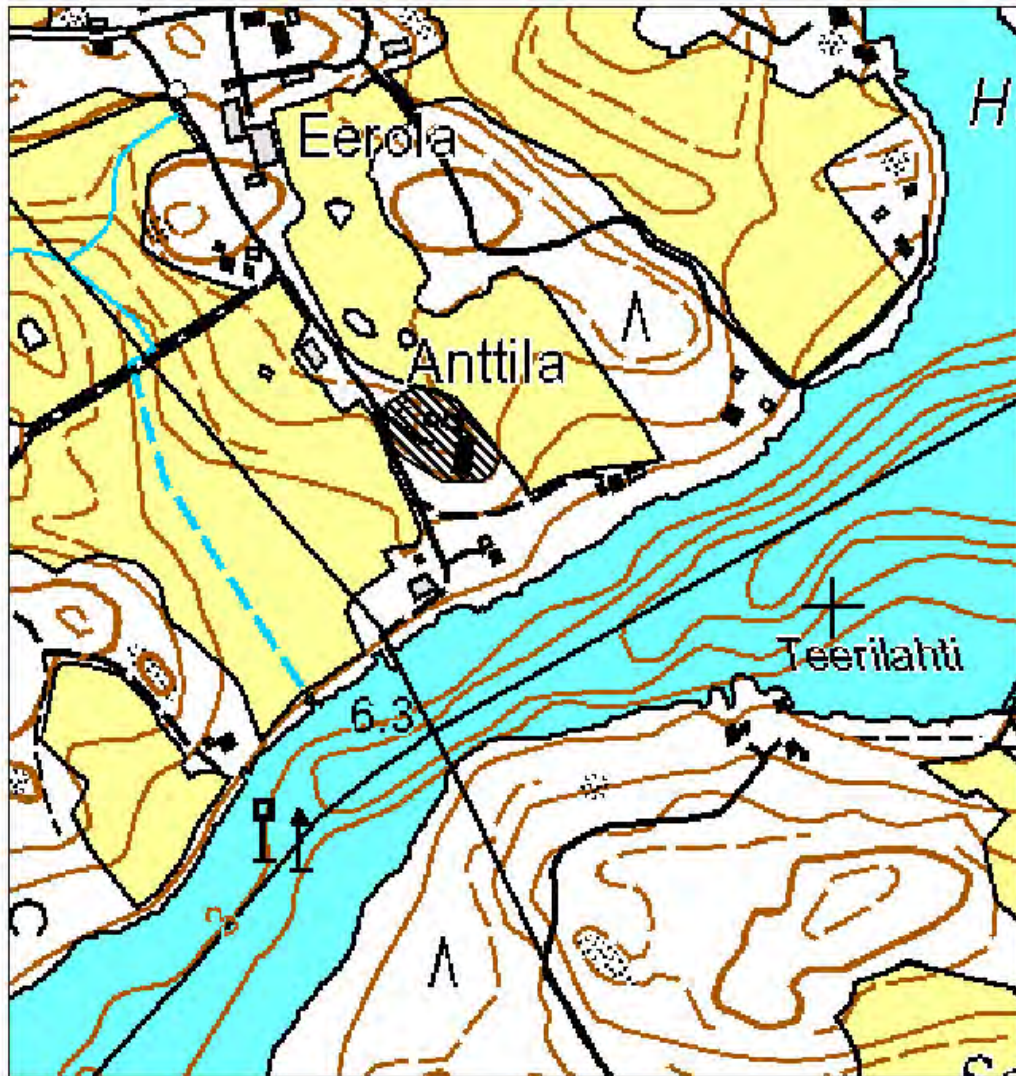
11. Piittala

Piirt. T. Jäkärä

Yleiskartta 1:5000

Pohjakarttana ote PerusCD:ltä, lehti 2142 11

(c) Maanmittauslaitos, lupa PISA/020/2006



Kylätontti

12. Pääskylän mylly 1

Kunta	Orivesi
Kylä	Pääskylä
Kohdenimi	Pääskylän mylly 1
Muinaisjäännostunnus	
Inventointinumero	012
Muinaisjäännostyyppi	työ- ja valmistuspaikat
Muinaisjäännostyyppitarkenne	vesimyllyt
Ajoitus	historiallinen
Selkeä ajoitus	1600-1900-luvut
Rauhoitusluokka	2
Lukumäärä	1
Aikaisemmat tutkimukset	
Peruskarttanumero	2142 10
Peruskartan nimi	Eräjärvi
X1-koordinaatti	6839 770
X2-koordinaatti	6839 840
Y1-koordinaatti	2539 770
Y2-koordinaatti	2539 850
Z1-koordinaatti	0095
Z2-koordinaatti	0100
P1-koordinaatti	6841 610
P2-koordinaatti	6841 670
I1-koordinaatti	3380 850
I2-koordinaatti	3380 930
Koordinaattiselite	Ääripisteet. Tarkka rajausta kts. karttaliitteet
MI-tiivistelmä	
Kiinteistötiedot	
Kiinteistötunnus	562-480-4-0
Kiinteistönimi	Kynnyskoski
Maanomistaja	Lahtinen Pertti ja Satu
Osoite	Jukolantie 6, 36240 Kangasala
Lisätietoja	

Tarkastus

Tiina Jäkärä 17.9.2008.

Sijainti ja maasto

Sillan pielessä Pääskylänjoen kosken eteläpuolella. Längelmäen kirkolta linnuntietä n. 4 km kaakkoon.

Kohteen kuvaus

Pääskylän mylly on toiminut jo ainakin 1600-luvulla (Jutikkala 1949). Se näkyy myös vuoden 1786 isojakokartassa. Kartan selityksissä mainitaan sen jauhaneen sellaisenkin kylien viljaa, missä ei omaa myllyä ollut. Myllytontilla on vanha ja huonokuntoinen myllyrakennus, myllynkiviä on koskessa ja maalla. Sillan pielessä voi olla vanhempia rakenteita maassa säilyneinä (maakumpare).

Kohteen laajuus

Noin 80x70 metriä. Rajaus 1700-luvun kartan ja kenttähavaintojen perusteella. Tarkempi rajaus kts. karttaliitteet.

Ehdotus suoja-alueeksi

20 m:n säteellä vanhan kartan ja kenttähavaintojen perusteella rajatun alueen rajasta.

Luokitusehdotus

Luokka 2. Vanhimpien kulttuurikerrosten ja kiinteiden rakenteiden säilyneisyyden selvittäminen vaatii lisätutkimuksia (koekaiivauksia).

Negatiivit

12-13 (PMM/KYY)

Kartat

Peruskarttaote 1:20 000, yleiskartta 1:5000.



Pääskylän mylly 1 (kohde 12). Myllyrakennus alavirralla päin kuvattuna. Lounaasta. 17.9.2008. TJ. (D18, PMM/KYY)

12. Pääskylän mylly 1

Peruskarttaote 1:20 000

Piirt. T. Jäkärä

Pohjakarttana ote PerusCD:ltä, lehdet 2142 10, 2142 11, 2144 01, 2144 02

(c) Maanmittauslaitos, lupa PISA/020/2006



Kiinteä muinaisjännös

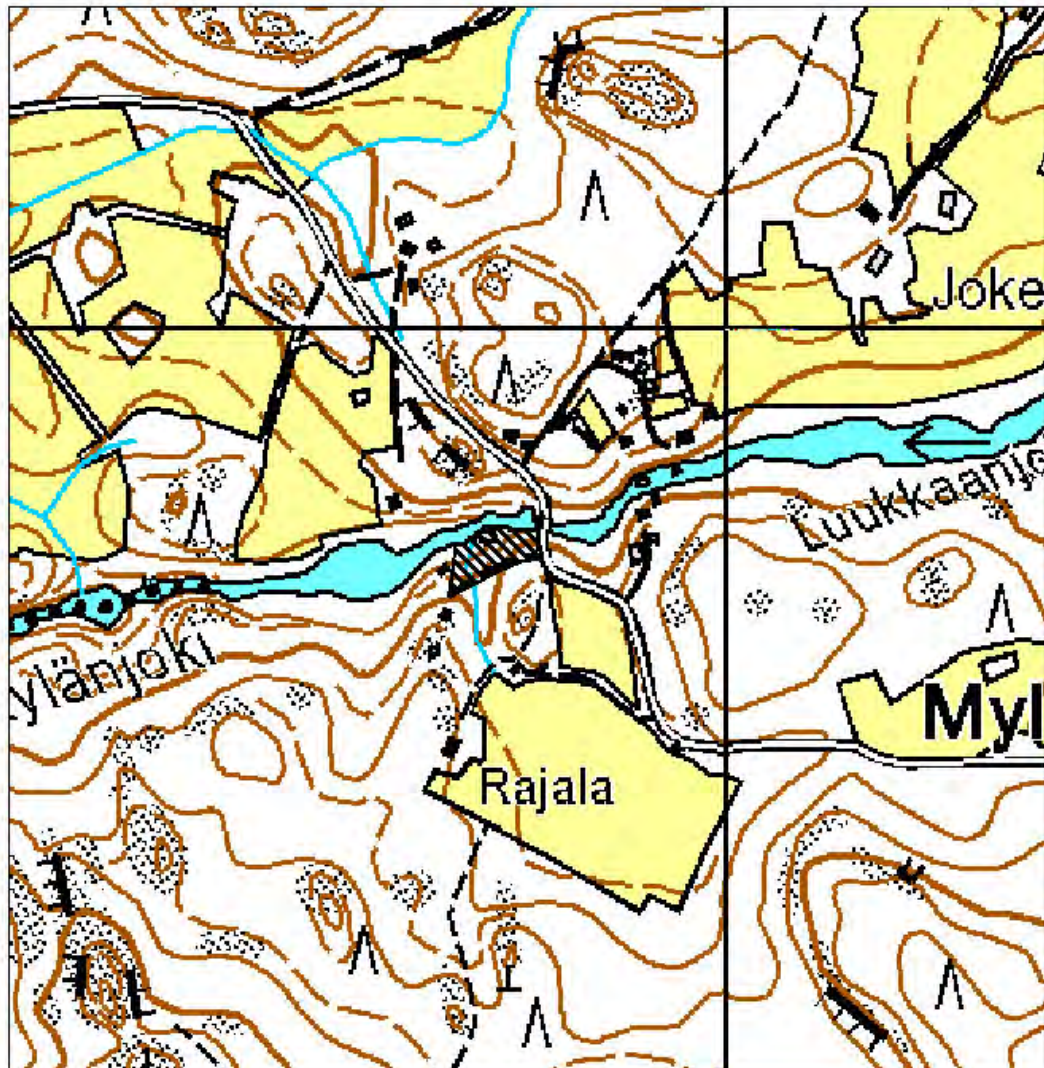
12. Pääskylän mylly 1

Yleiskartta 1:5000

Piirt. T. Jäkärä

Pohjakarttana ote PerusCD:itä, lehdet 2142 10, 2142 11, 2144 01, 2144 02

(c) Maanmittauslaitos, lupa PISA/020/2006



Myllytontti

13. Pääskylän mylly 2

Kunta	Orivesi
Kylä	Pääskylä
Kohdenimi	Pääskylän mylly 2
Muinaisjäännostunnus	
Inventointinumero	013
Muinaisjäännostyyppi	kulkuväylät
Muinaisjäännostyyppintaranne	tienpohjat
Ajoitus	historiallinen
Selkeä ajoitus	1600-1900-luvut
Rauhoitusluokka	2
Lukumäärä	1
Aikaisemmat tutkimukset	
Peruskarttanumero	2142 10
Peruskartan nimi	Eräjärvi
X1-koordinaatti	
X2-koordinaatti	
Y1-koordinaatti	
Y2-koordinaatti	
Z1-koordinaatti	
Z2-koordinaatti	
P1-koordinaatti	
P2-koordinaatti	
I1-koordinaatti	
I2-koordinaatti	
Koordinaattiselite	Tie sisältyy Pääskylän mylly 1 alueeseen
MI-tiivistelmä	
Kiinteistötiedot	
Kiinteistötunnus	562-480-4-0
Kiinteistönimi	Kynnyskoski
Maanomistaja	Lahtinen Pertti ja Satu
Osoite	Jukolantie 6, 36240 Kangasala
Lisätietoja	

Tarkastus

Tiina Jäkärä 17.9.2008.

Sijainti ja maasto

Sillan pielessä Pääskylänjoen kosken eteläpuolella. Längelmäen kirkolta linnuntietä n. 4 km kaakkoon.

Kohteen kuvaus

Vuoden 1786 isojakokartassa näkyy Pääskylänjoen etelävartta ja myllyn ohi kulkeva tie. Nykyinen linjaus on erilainen. Tiestä on säilynyt myllyn vieritse metsään kulkeva muutaman kymmenen metrin pätkä.

Kohteen laajuus

Tielinjan pituus noin 90 metriä, leveys vaihtelee umpeenkasvusta riippuen (n. 1-2 m).

Ehdotus suoja-alueeksi

Sisältyy Pääskylän mylly 1 alueeseen.

Luokitusehdotus

Luokka 2.

Negatiivit

15 (PMM/KYY)

Kartat

Kts. Pääskylän mylly 1 kartat.



Pääskylän mylly 2 (kohde 13). Vanhaa tielinjaa. Myllyrakennus jää oikealle. Koillisesta. 17.9.2008. TJ. (D20, PMM/KYY)

14. Sysikuoppamäki

Kunta	Orivesi
Kylä	Tiihalanniemi
Kohdenimi	Sysikuoppamäki
Muinaisjäännostunnus	
Inventointinumero	014
Muinaisjäännostyyppi	työ- ja valmistuspaikat
Muinaisjäännostyyppitarkenne	nauriskuopat
Ajoitus	historiallinen
Selkeä ajoitus	
Rauhoitusluokka	2
Lukumäärä	5
Aikaisemmat tutkimukset	
Peruskarttanumero	2142 11
Peruskartan nimi	Längelmäen kk
X1-koordinaatti	6847 560
X2-koordinaatti	6847 570
Y1-koordinaatti	2532 010
Y2-koordinaatti	2532 100
Z1-koordinaatti	0140
Z2-koordinaatti	0150
P1-koordinaatti	6849 740
P2-koordinaatti	6849 750
I1-koordinaatti	3373 460
I2-koordinaatti	3373 550
Koordinaattiselite	1=läntisin kuoppa, 2=itäisin kuoppa
MI-tiivistelmä	
Kiinteistötiedot	
Kiinteistötunnus	562-477-1-61
Kiinteistönimi	Hirvivaara
Maanomistaja	Arvonen Kirsi
Osoite	Laasolantie 302, 35300 Orivesi
Lisätietoja	

Tarkastus

Tiina Jäkärä 19.9.2008.

Sijainti ja maasto

N. kolme kilometriä vt 9:ltä luoteeseen. Korkea, havu- ja sekametsää kasvava mäki.

Kohteen kuvaus

Mäen itärinteessä ainakin 5 kappaletta erikokoisia kuoppia, luultavasti nauriskuoppia. Neljän kuopan koko n. pituus 2 m, leveys 1 m. Yksi suurempi p. 5 m, l. 2 m. Ainakin yhden pienemmän pohjaa oli kivetty.

GPS-koordinaatit kuopille 1-5:

1. 6847 560/2532 020
2. 6847 560/2532 010
3. 6847 550/2532 030
4. 6847 550/2532 040
5. 6847 570/2532 100

Ehdotus suoja-alueeksi

2 m kuoppien reunasta.

Luokitusehdotus

Luokka 2.

Kartat

Peruskarttaote 1:20 000, yleiskartta 1:5000.

14. Sysikuoppamäki

Peruskarttaote 1:20 000

Piirt. T. Jäkärä

Pohjakarttana ote PerusCD:ltä, lehti 2142 11

(c) Maanmittauslaitos, lupa PISA/020/2006



- Kuopanteet

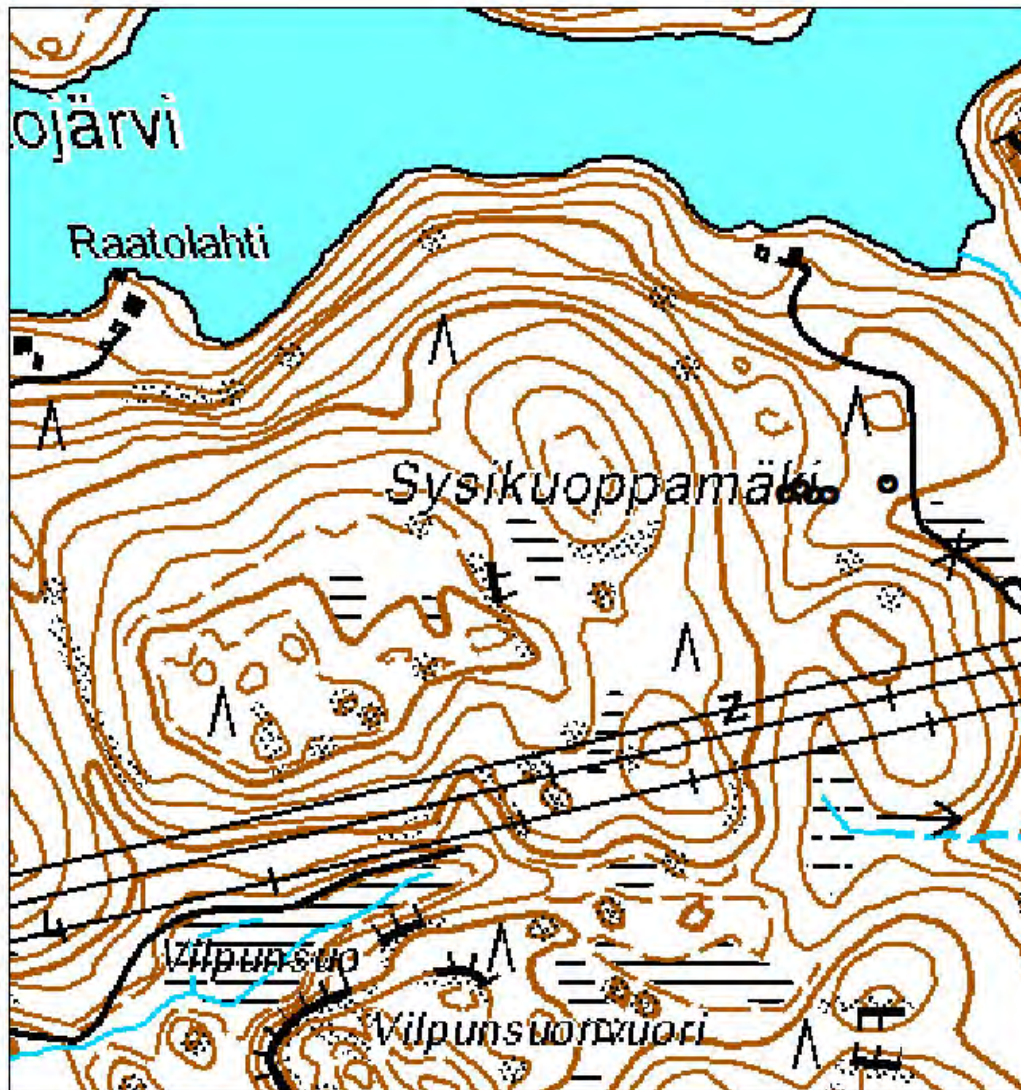
14. Sysikuoppamäki

Yleiskartta 1:5000

Piirt. T. Jäkärä

Pohjakarttana ote PerusCD:ltä, lehti 2142 11

(c) Maanmittauslaitos, lupa PISA/020/2006



● Kuopanteet

15. Solala

Kunta	Orivesi
Kylä	Koljonkanta
Kohdenimi	Solala
Muinaisjäänöstunnus	
Inventointinumero	015
Muinaisjäänöstyyppi	raaka-aineen hankintapaikat
Muinaisjäänöstyyppitarkenne	louhokset
Ajoitus	historiallinen
Selkeä ajoitus	
Rauhoitusluokka	2
Lukumäärä	1
Aikaisemat tutkimukset	
Peruskarttanumero	2142 10
Peruskartan nimi	Eräjärvi
X1-koordinaatti	6835 910
X2-koordinaatti	6835 930
Y1-koordinaatti	2534 410
Y2-koordinaatti	2534 610
Z1-koordinaatti	0105
Z2-koordinaatti	0115
P1-koordinaatti	6837 980
P2-koordinaatti	6838 010
I1-koordinaatti	3375 320
I2-koordinaatti	3375 520
Koordinaattiselite	Ääripisteet. Tarkka rajausta kts. karttaliitteet
MI-tiivistelmä	
Kiinteistötiedot	
Kiinteistötunnus	562-461-1-70
Kiinteistönimi	Solala
Maanomistaja	Solala Simo
Osoite	Solalantie 29, 35270 Västilä
Lisätietoja	

Tarkastus

Tiina Jäkärä 27.10.2008.

Sijainti ja maasto

Leväslahden kautta Orivedelle menevän tien vieressä, linnuntietä n. 6,5 km Längelmäen kirkolta lounaaseen. Sekametsää.

Kohteen kuvaus

Kallioon louhittu n. 2 m leveä ”käytävä”, josta on louhittu liuskekiveä. Ympärillä jätekivikasoja. Vanhimmista louhoksista on tietoa jo 1700-luvulta. Pienimuotoinen louhinta synnytti aikaa myöten laajan kaupan ja kivasimia vietiin Karjalaan saakka. Ala teollistui 1860-luvulla, jolloin alettiin Vinkien myllyssä hiomaan kivasimia, minkä jälkeen alueelle syntyi muitakin kivihiomoja (Jutikkala 1949).

Kohteen laajuus

Noin 200x20 metriä. Tarkempi rajaus kts. karttaliitteet.

Ehdotus suoja-alueeksi

20 m:n säteellä kenttähavaintojen perusteella rajatun alueen rajasta.

Luokitusehdotus

Luokka 2.

Digikuva

26 (PMM/KYY)

Kartat

Peruskarttaote 1:20 000, yleiskartta 1:5000.



Solala (kohde 15). Liuskekivilouhos. Idästä.27.10.2008. TJ. (D26, PMM/KYY)

15. Solala

Peruskarttaote 1:20 000

Piirt. T. Jäkärä

Pohjakarttana ote PerusCD:ltä, lehti 2142 10

(c) Maanmittauslaitos, lupa PISA/020/2006



Kiinteä muinaisjäännös

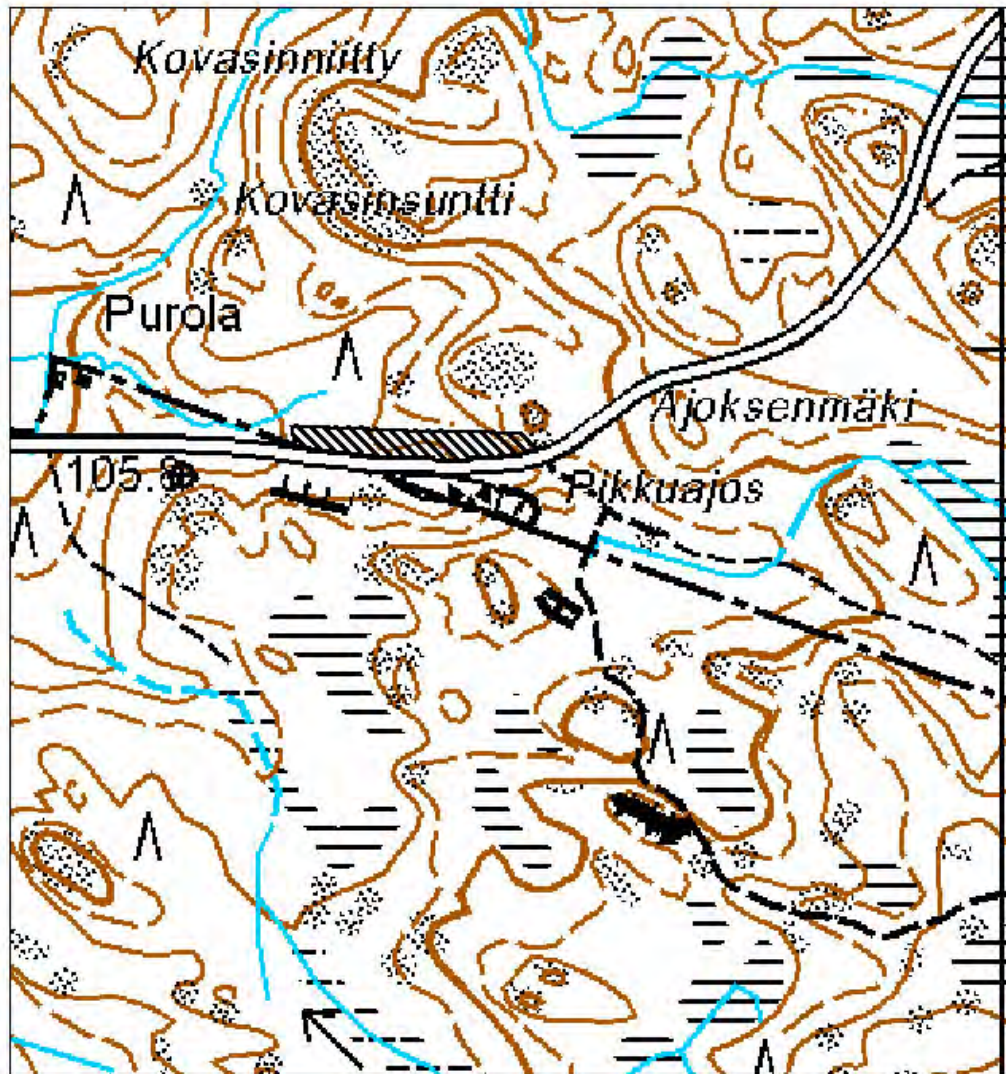
15. Solala

Yeiskartta 1:5000

Piirt. T. Jäkärä

Pohjakarttana ote PerusCD:itä, lehti 2142 10

(c) Maanmittauslaitos, lupa PISA/020/2006



Liuskekivilouhos

MUUT KOHTEET

101. Tuomaala 1

Kunta	Orivesi
Kylä	Västilä
Kohdenimi	Tuomaala 1
Muinaisjäännöstunnus	
Inventointinumero	0101
Muinaisjäännöstyyppi	löytöpaikat
Muinaisjäännöstyyppitarkenne	
Ajoitus	kivikautinen
Selkeä ajoitus	
Rauhoitusluokka	
Lukumäärä	1
Aikaisemmat tutkimukset	Matti Huurre 16.8.1971, Maarit Suni 1976
Peruskarttanumero	2142 10
Peruskartan nimi	Eräjärvi
X1-koordinaatti	
X2-koordinaatti	
Y1-koordinaatti	
Y2-koordinaatti	
Z1-koordinaatti	0095
Z2-koordinaatti	
P1-koordinaatti	6839 070
P2-koordinaatti	
I1-koordinaatti	3378 440
I2-koordinaatti	
Koordinaattiselite	Raportti 1976

Tarkastus

Tiina Jäkärä 18.9.2008.

Aiemmat löydöt

KM 17684 (kivitaltta), KM 20586 (hioin).

Sijainti ja maasto

Tuomaalan talosta 150-200 m itäkaakkoon. Pelto maantien ja Västilänjoen välissä.

Kohteen kuvaus

Savipelto. Kohde on tarkastettu osainventoinnissa 1976, sekä Matti huurteen toimesta 1971. Aiemmin, kuten nytkään mitään ei löytynyt. Nyt pelto ei ollut kynnettynä, joten havainnointiolosuhteet olivat huonot.

Kartat

1:20 000.

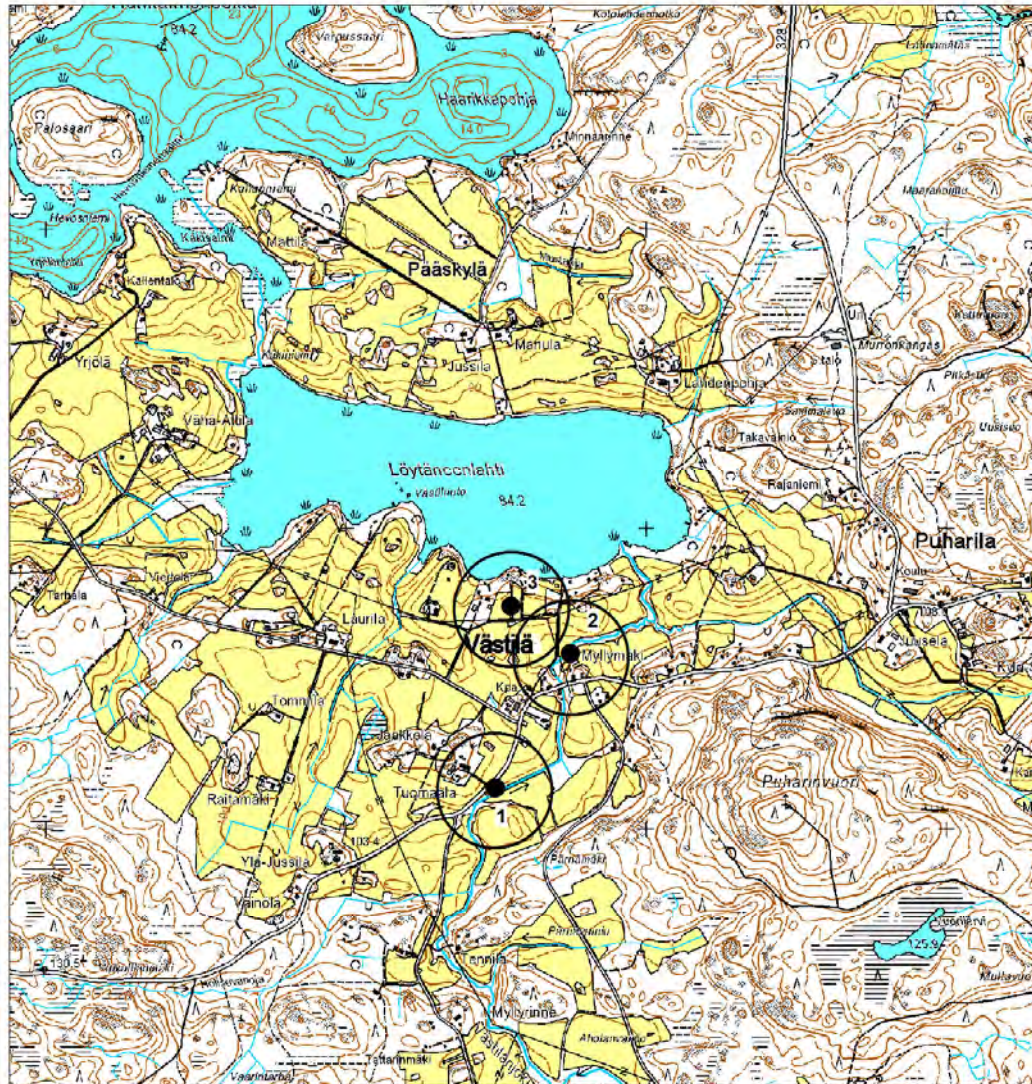
101.-103. Tuomaala 1-3

Peruskarttaote 1: 20 000

Piirt. T. Jäkärä

Pohjakarttana ote PerusCD:ltä, lehti 2142 10

(c) Maanmittauslaitos, lupa PISA/020/2006



102. Tuomaala 2

Kunta	Orivesi
Kylä	Västilä
Kohdenimi	Tuomaala 2
Muinaisjäänöstunnus	
Inventointinumero	0102
Muinaisjäänöstyyppi	löytöpaikat
Muinaisjäänöstyyppintaranne	
Ajoitus	rautakautinen
Selkeä ajoitus	
Rauhoitusluokka	
Lukumäärä	1
Aikaisemat tutkimukset	Matti Huurre 16.8.1971, Maarit Suni 1976
Peruskarttanumero	2142 10
Peruskartan nimi	Eräjärvi
X1-koordinaatti	
X2-koordinaatti	
Y1-koordinaatti	
Y2-koordinaatti	
Z1-koordinaatti	0090
Z2-koordinaatti	
P1-koordinaatti	6839 500
P2-koordinaatti	
I1-koordinaatti	3378 730
I2-koordinaatti	
Koordinaattiselite	Raportti 1976

Tarkastus

Tiina Jäkärä 18.9.2008.

Aiemmat löydöt

KM 18380 (rautaveitsi).

Sijainti ja maasto

Jokivainion pelto.

Kohteen kuvaus

Savinen pelto. Kynnetystä pellostä löytynyt rautaveitsi. Kohde on tarkastettu osainventoinnissa 1976, sekä Matti Huurteen toimesta 16.8. 1971. Aiemmin, kuten nytkään mitään ei löytynyt. Nyt pelto ei ollut kynnettyä, joten havainnointiolosuhteet olivat huonot.

Kartat

1:20 000.

103. Tuomaala 3

Kunta	Orivesi
Kylä	Västilä
Kohdenimi	Tuomaala 3
Muinaisjäännöstunnus	
Inventointinumero	0103
Muinaisjäännöstyyppi	työ- ja valmistuspaikat
Muinaisjäännöstyyppitarkenne	raudanvalmistuspaikat
Ajoitus	historiallinen
Selkeä ajoitus	
Rauhoitusluokka	
Lukumäärä	1
Aikaisemat tutkimukset	Matti Huurre 16.8.1971, Maarit Suni 1976
Peruskarttanumero	2142 10
Peruskartan nimi	Eräjärvi
X1-koordinaatti	
X2-koordinaatti	
Y1-koordinaatti	
Y2-koordinaatti	
Z1-koordinaatti	0090
Z2-koordinaatti	
P1-koordinaatti	6839 660
P2-koordinaatti	
I1-koordinaatti	3378 670
I2-koordinaatti	
Koordinaattiselite	Raportti 1976

Tarkastus

Kohdetta ei tarkastettu v. 2008.

Aiemmat löydöt

Kuonaa ja rautaesineitä sekä niiden kappaleita.

Sijainti ja maasto

Löytäneenlahden eteläpuolella, laidunalue rantatörmällä.

Kartat

1:20 000.

104. Latosaari

Kunta	Orivesi
Kylä	Kirjasniemi
Kohdenimi	Latosaari
Muinaisjäännostunnus	
Inventointinnumero	0104
Muinaisjäännostyyppi	löytöpaikat
Muinaisjäännostyyppitarkenne	
Ajoitus	kivikautinen
Selkeä ajoitus	
Rauhoitusluokka	
Lukumäärä	1
Aikaisemmat tutkimukset	Maarit Suni 1976
Peruskarttanumero	2142 11
Peruskartan nimi	Längelmäen kk
X1-koordinaatti	
X2-koordinaatti	
Y1-koordinaatti	
Y2-koordinaatti	
Z1-koordinaatti	0090
Z2-koordinaatti	
P1-koordinaatti	6845 020
P2-koordinaatti	
I1-koordinaatti	3376 760
I2-koordinaatti	
Koordinaattiselite	Raportti 1976

Tarkastus

Kohdetta ei tarkastettu v. 2008.

Aiemmat löydöt

KM 2048:6 (tasatalta).

Sijainti ja maasto

Kirjaanselän pohjoispäässä oleva saari. Esine löytyi savipellosta.

Kartat

1:20 000.

105. Kirkonlahti

Kunta	Orivesi
Kylä	Hakosalmi
Kohdenimi	Kirkonlahti
Muinaisjäänöstunnus	
Inventointinumero	0105
Muinaisjäänöstyyppi	asuinpaikat
Muinaisjäänöstyyppitarkenne	yksinäistalot
Ajoitus	historiallinen
Selkeä ajoitus	1700-1900-luvut
Rauhoitusluokka	-
Lukumäärä	1
Aikaisemat tutkimukset	
Peruskarttanumero	2142 11
Peruskartan nimi	Längelmäen kk
X1-koordinaatti	
X2-koordinaatti	
Y1-koordinaatti	
Y2-koordinaatti	
Z1-koordinaatti	0090
Z2-koordinaatti	
P1-koordinaatti	6844 036
P2-koordinaatti	
I1-koordinaatti	3377 672
I2-koordinaatti	
Koordinaattiselite	Talonraunion paikka

Tarkastus

Tiina Jäkärä 16.9.2008.

Sijainti ja maasto

Kalliokumpareella kirkonkylässä uudelle hautausmaalle vievän sillan korvassa.

Kohteen kuvaus

Kumpare rajautuu luoteessa tiehen, toisella puolen on suuri peltoalue. Paikalla näkyy talo vuoden 1786 kartassa. Paikallinen vanhus muisti talon olleen asuttu vielä ehkä 1940-50-luvuillakin. Vuoden 1977 peruskarttaan sitä ei ole enää merkitty. Kumpareen itäosassa näkyy n. 5 m kiviperustusta, lisäksi paikalla on uuninluukut, puuhellan levyjä ym. roinaa.

Negatiivit

5 (PMM/KYY)

Kartat

1:20 000.



Kirkonlahti (kohde 105). Talon perustuksen jäänteet. Kaakosta. 16.9.08 TJ. (D5, PMM/KYY)

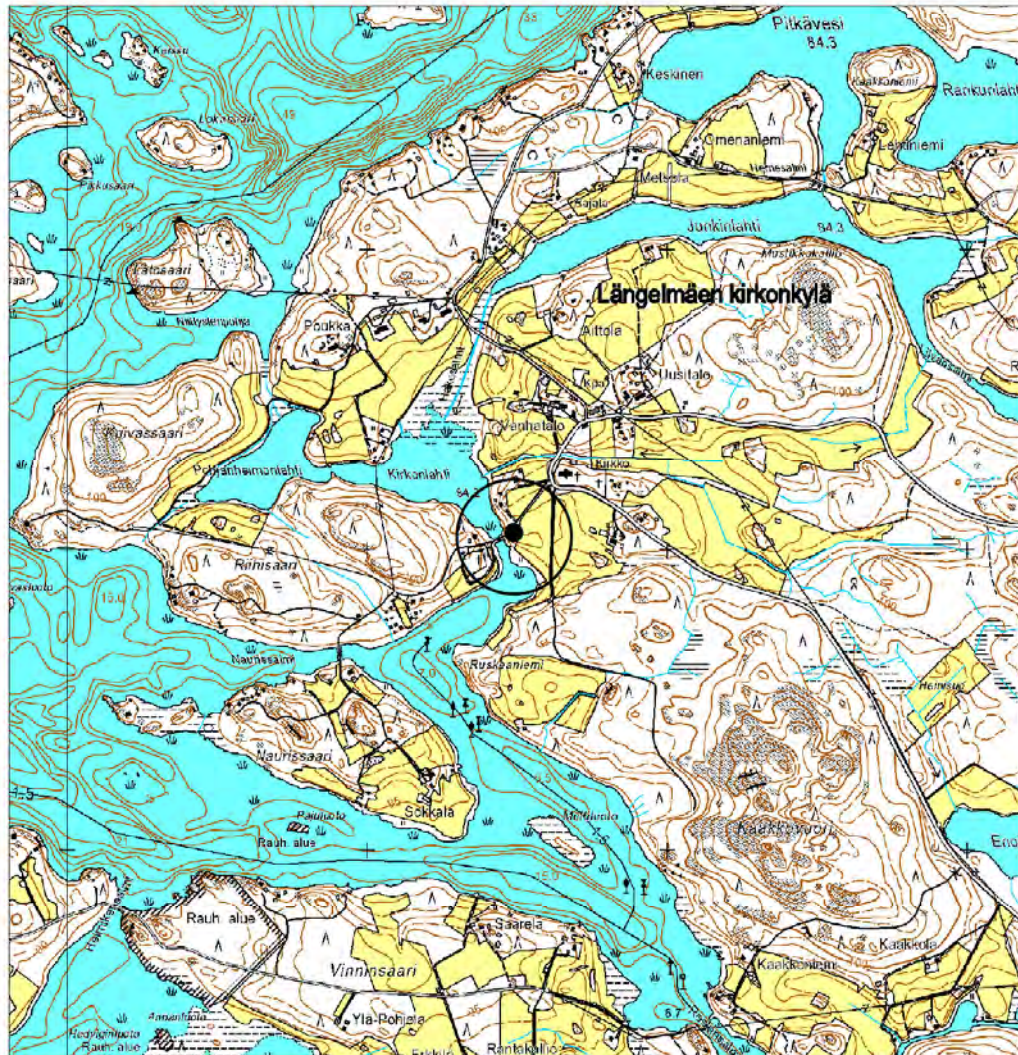
105. Kirkonlahti

Peruskarttaote 1:20 000

Piirt. T. Jäkärä

Pohjakarttana ote PerusCD:ltä, lehti 2142 11

(c) Maanmittauslaitos, lupa PISA/020/2006



106. Jussila

Kunta	Orivesi
Kylä	Pääskylä
Kohdenimi	Jussila
Muinaisjäännostunnus	
Inventointinumero	0107
Muinaisjäännostyyppi	löytöpaikat
Muinaisjäännostyyppitarkenne	
Ajoitus	kivikautinen
Selkeä ajoitus	
Rauhoitusluokka	
Lukumäärä	1
Aikaisemmat tutkimukset	Maarit Suni 1976
Peruskarttanumero	2142 10
Peruskartan nimi	Eräjärvi
X1-koordinaatti	
X2-koordinaatti	
Y1-koordinaatti	
Y2-koordinaatti	
Z1-koordinaatti	0095
Z2-koordinaatti	
P1-koordinaatti	6840 540
P2-koordinaatti	
I1-koordinaatti	3378450
I2-koordinaatti	
Koordinaattiselite	Jussilan talon koordinaatit

Tarkastus

Tiina Jäkärä 10.9.200.

Aiemmat löydöt

Hämeen museo 55:65 (oikokirves). Saatu Jussilasta v. 1905.

Sijainti ja maasto

Tarkka löytöpaikka ei ole tiedossa. Pellot laskevat etelään päin, kohti Löytäneenlahtea.

Kohteen kuvaus

Pintapöimintää ei voitu tehdä, koska alueen pellot olivat viljalla.

Kartat

1:20 000.

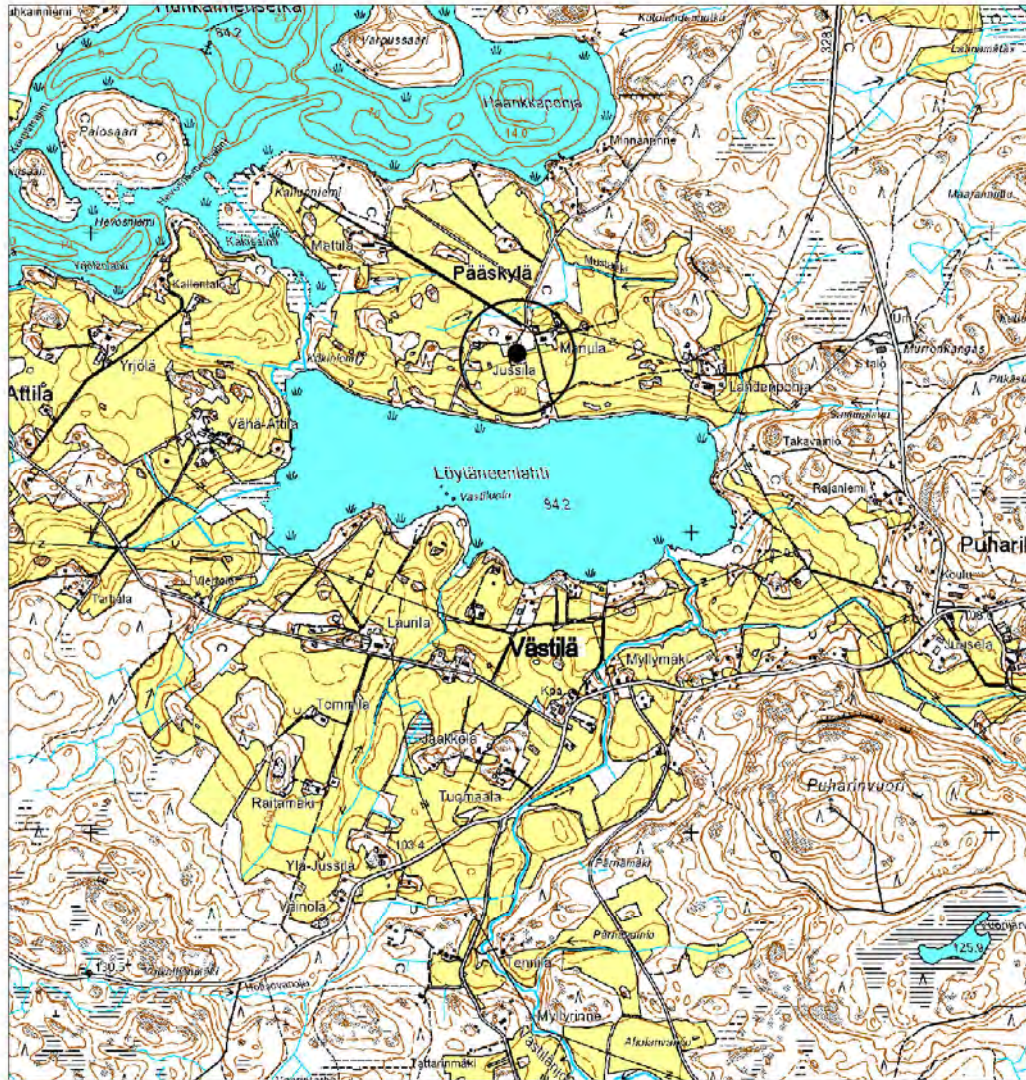
106. Jussila

Peruskarttaote 1:20 000

Piirt. T. Jäkärä

Pohjakarttana ote PerusCD:ltä, lehti 2142 10

(c) Maanmittauslaitos, lupa PISA/020/2006



107. Tunkelo

Kunta	Orivesi
Kylä	Tunkelo
Kohdenimi	Tunkelo
Muinaisjäännöstunnus	
Inventointinumero	0108
Muinaisjäännöstyyppi	löytöpaikat
Muinaisjäännöstyyppitarkenne	
Ajoitus	kivikautinen
Selkeä ajoitus	
Rauhoitusluokka	
Lukumäärä	1
Aikaisemmat tutkimukset	Maarit Suni 1976
Peruskarttanumero	2142 11
Peruskartan nimi	Längelmäen kk
X1-koordinaatti	
X2-koordinaatti	
Y1-koordinaatti	
Y2-koordinaatti	
Z1-koordinaatti	0100
Z2-koordinaatti	
P1-koordinaatti	6847 670
P2-koordinaatti	
I1-koordinaatti	3380 780
I2-koordinaatti	
Koordinaattiselite	Tunkelon talon koordinaatit

Tarkastus

Tiina Jäkärä 11.9. ja 27.10.2008.

Aiemmat löydöt

KM 512, KM 2218:20, KM 2218:5. Saatu Tunkelon talosta 1800-luvun lopulla. Tarkat löytöpaikat eivät ole enää tiedossa.

Sijainti ja maasto

Etelään kohti Tunkelonlahtea viettävät savipellot.

Kohteen kuvaus

Osa pelloista oli kynnetty 27.10. , mitään kivikauteen viittaavaa ei löytynyt.

Kartat

1:20 000.

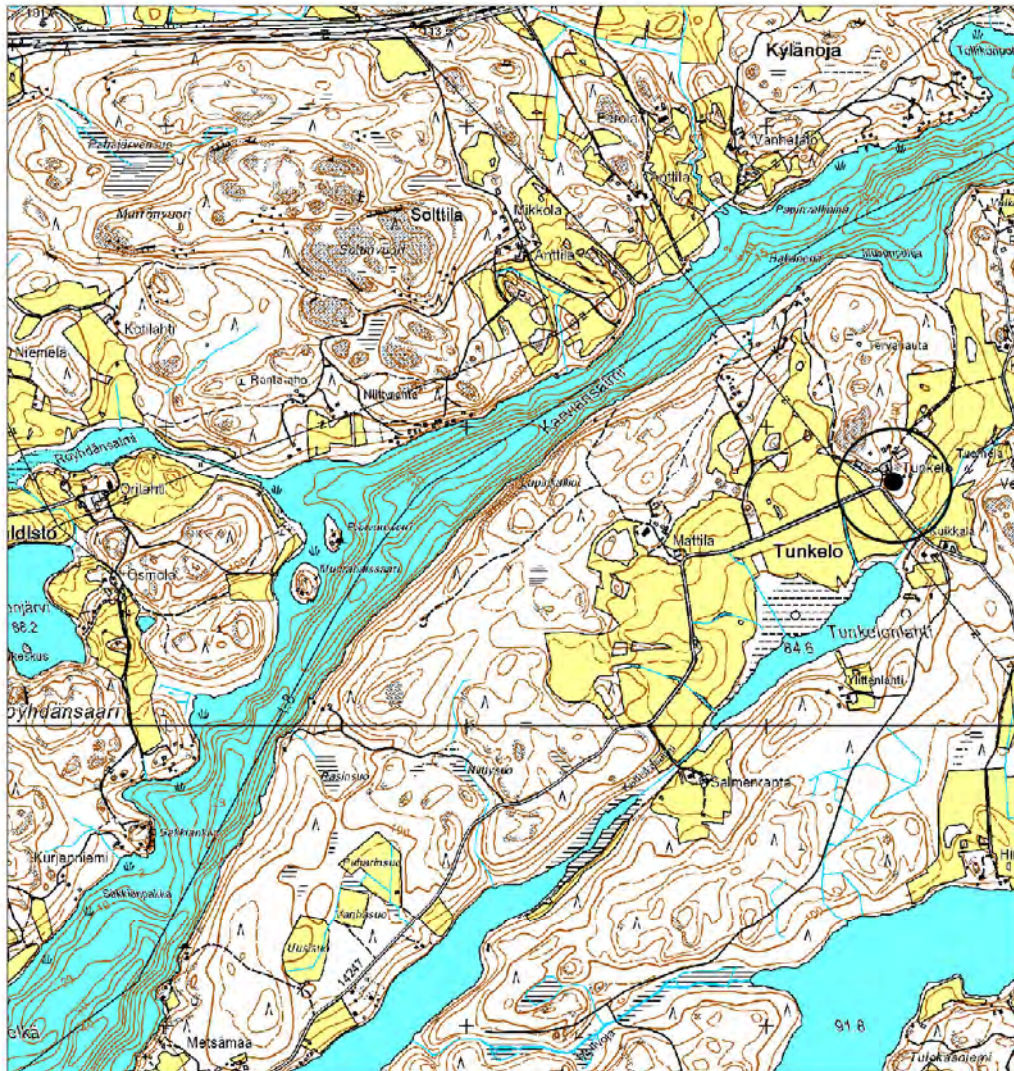
107. Tunkelo

Peruskarttaote 1:20 000

Piirt. T. Jäkärä

Pohjakarttana ote PerusCD:ltä, lehti 2142 11

(c) Maanmittauslaitos, lupa PISA/020/2006



108. Puharinvuori

Kunta	Orivesi
Kylä	Puharila
Kohdenimi	Puharinvuori
Muinaisjäännöstunnus	
Inventointinumero	0109
Muinaisjäännöstyyppi	
Muinaisjäännöstyyppitarkenne	
Ajoitus	kivikautinen
Selkeä ajoitus	
Rauhoitusluokka	
Lukumäärä	1
Aikaisemmat tutkimukset	Maarit Suni 1976
Peruskarttanumero	2142 10
Peruskartan nimi	Eräjärvi
X1-koordinaatti	
X2-koordinaatti	
Y1-koordinaatti	
Y2-koordinaatti	
Z1-koordinaatti	0165
Z2-koordinaatti	
P1-koordinaatti	6838 950
P2-koordinaatti	
I1-koordinaatti	3379 390
I2-koordinaatti	
Koordinaattiselite	Puharinvuoren keskikoordinaatti

Tarkastus

Kohdetta ei tarkastettu v. 2008.

Aiemmat löydöt

KM 2048:3 (tasatalta). Löytynyt jo 1700-luvulla. Tarkka löytöpaikka ei ole enää tiedossa.

Sijainti ja maasto

Puharinvuori sijaitsee Löytäneenlahden eteläpuolella. Huipun korkeus 165 m mpy. Alueen laajuus on n. 1x1 km.

Kartat

1:20 000.

108. Puharinvuori

Peruskarttaote 1:20 000

Piirt. T. Jäkärä

Pohjakarttana ote PerusCD:ltä, lehti 2142 10

(c) Maanmittauslaitos, lupa PISA/020/2006



109. Köllinsaari

Kunta	Orivesi
Kylä	Maunus
Kohdenimi	Köllinsaari
Muinaisjäännöstunnus	
Inventointinumero	0110
Muinaisjäännöstyyppi	löytöpaikat
Muinaisjäännöstyyppitarkenne	
Ajoitus	kivikautinen
Selkeä ajoitus	
Rauhoitusluokka	
Lukumäärä	1
Aikaisemmat tutkimukset	Maarit Suni 1976
Peruskarttanumero	2142 11
Peruskartan nimi	Längelmäen kk
X1-koordinaatti	
X2-koordinaatti	
Y1-koordinaatti	
Y2-koordinaatti	
Z1-koordinaatti	0100
Z2-koordinaatti	
P1-koordinaatti	6851 820
P2-koordinaatti	
I1-koordinaatti	3376 960
I2-koordinaatti	
Koordinaattiselite	Köllinsaaren keskikoordinaatti

Tarkastus

Kohdetta ei tarkastettu v. 2008.

Aiemmat löydöt

KM 2089:23 (liuskekeihäänkärjen- tai tikarin terä). Tarkka löytöpaikka ei ole enää tiedossa.

Sijainti ja maasto

Köllinsaari sijaitsee vt):n pohjoispuolella, Maunuksen kylän Äväntäjärvässä.

Saari jossa runsaasti kesäasuntoja. Aikanaan siellä on ollut torppa, jonka pellosto esine ilm. löytynyt.

Kartat

1:20 000.

109. Köllinsaari

Peruskarttaote 1: 20 000

Piirt. T. Jäkärä

Pohjakarttana ote PerusCD:ltä, lehdet 2142 11, 2142 12

(c) Maanmittauslaitos, lupa PISA/020/2006



110. Haudansaari

Kunta	Orivesi
Kylä	Uuhiniemi
Kohdenimi	Haudansaari
Muinaisjäännöstunnus	
Inventointinumero	0111
Muinaisjäännöstyyppi	löytöpaikat
Muinaisjäännöstyyppitarkenne	
Ajoitus	kivikautinen
Selkeä ajoitus	
Rauhoitusluokka	
Lukumäärä	1
Aikaisemmat tutkimukset	Maarit Suni 1976
Peruskarttanumero	2142 07
Peruskartan nimi	Päilahti
X1-koordinaatti	
X2-koordinaatti	
Y1-koordinaatti	
Y2-koordinaatti	
Z1-koordinaatti	090
Z2-koordinaatti	
P1-koordinaatti	6841 470
P2-koordinaatti	
I1-koordinaatti	3370 190
I2-koordinaatti	
Koordinaattiselite	Haudansaaren keskikoordinaatti

Tarkastus

Kohdetta ei tarkastettu v. 2008.

Aiemmat löydöt

KM 10093 (kivikirves). Löytynyt v. 1905. Tarkka löytöpaikka ei ole enää tiedossa.

Sijainti ja maasto

Haudansaari sijaitsee Koljonselän pohjoislaidalla. Runsaasti kesäasuntoja.

Kartat

1:20 000.

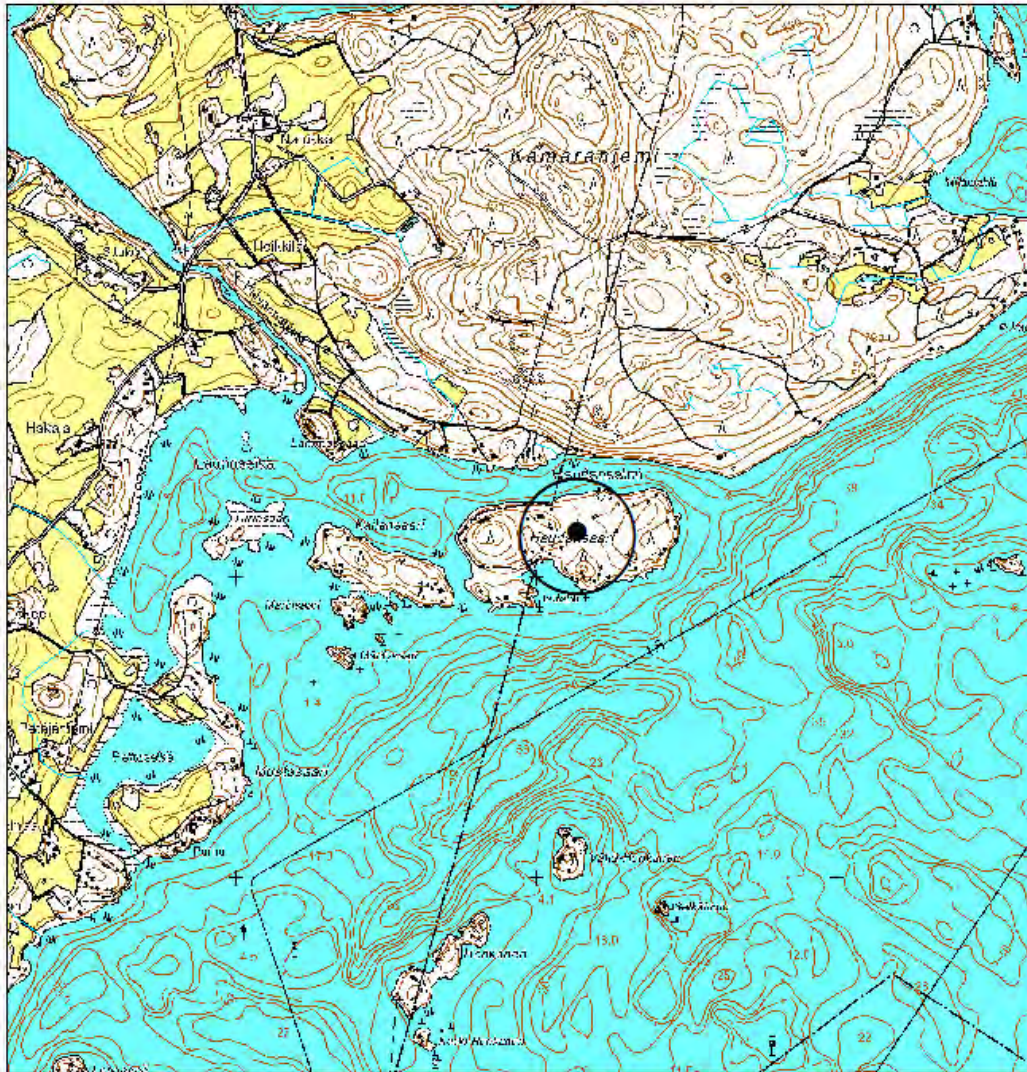
110. Haudansaari

Piirt. T. Jäkärä

Peruskarttaote 1:20 000

Pohjakarttana ote PerusCD:ltä, lehdet 2142 07-08, 2142 10-11

(c) Maanmittauslaitos, lupa PISA/020/2006



111. Pusa

Kunta	Orivesi
Kylä	Vinkiä
Kohdenimi	Pusa
Muinaisjäännostunnus	
Inventointinnumero	0112
Muinaisjäännostyyppi	löytöpaikat
Muinaisjäännostyyppitarkenne	
Ajoitus	kivikautinen?
Selkeä ajoitus	
Rauhoitusluokka	
Lukumäärä	1
Aikaisemmat tutkimukset	Maarit Suni 1976
Peruskarttanumero	2144 01
Peruskartan nimi	Pukarajärvi
X1-koordinaatti	
X2-koordinaatti	
Y1-koordinaatti	
Y2-koordinaatti	
Z1-koordinaatti	
Z2-koordinaatti	
P1-koordinaatti	
P2-koordinaatti	
I1-koordinaatti	
I2-koordinaatti	
Koordinaattiselite	

Tarkastus

Kohdetta ei tarkastettu v. 2008.

Aiemmat löydöt

Hämeen museo 8:1 (reikäkivi). Saatu Pusan torpasta. Löytöpaikka ei ole enää tiedossa.

Sijainti ja maasto

Kartalta ei löydy Pusa-nimistä taloa. Pusaniemi-niminen torppa on aikanaan sijainnut jossain päin Vinkiän kylää.

Kartat

-

PAIKANTAMATTOMAT LÖYDÖT

KM 21495 (rautainen nuolenkärki)
Löydetty Piittalan kylästä.

KM 2998:3 (rautainen nuolenkärki)
Esine on saatu Längelmäeltä vuonna 1894.

KM 6190:15 (tasataltta)
Esine on löydetty v. 1884 Mattilan kylän pelloista. Sen nimistä kylää ei ole.

Hämeen museo 737 (kiviase)
Esine on löydetty Yrjölän talon pellosta. Längelmäellä on kaksi Yrjölää.

LÄHTEET

Elektroniset lähteet

<http://www.virtuaaliyliopisto.fi/palvelut/maakirjakartat/>

Arkistolähteet

Lappuluettelo. Museoviraston arkeologian osaston topografinen arkisto.

Suni, Maarit. 1977. Längelmäen muinaisjäännökset. Luettelo vuodelta 1976. Museoviraston esihistorian toimiston topografinen arkisto.

Maanmittauslaitoksen arkisto. Jyväskylä.

Kartat:

1:g. Attila 1786.

5:a. Hakosalmi 1786.

11A:c. Kalkku 1835.

14:g. Koljonkanta 1768.

19. Piittala 1791.

21:b. Pääskylä 1786.

23:g, c. Ristijärvi 1794.

24:b. Rämesalo 1786.

28:k. Talviaistaipale 1785.

31:f. Uuhiniemi 1789.

Tunkelo 1786.

Kirjallisuus

Längelmäveden seudun historia I. 1949.

Längelmäveden seudun historia II. Längelmäen historia II. Hämeenlinna. 1954.

Uuhiniemen, Eräslahden, Talviaisten ja Ristijärven kyläkirja. Vammala. 1983.

Suomen asutus 1560-luvulla: kyläluettelot. *Helsingin yliopisto, historian laitoksen julkaisuja*. 1973.

KUVALUETTELOT

ORIVESI

Längelmäen arkeologinen osainventointi 2008

Digikuvat

PMM/KYY

Kuvannut Tiina Jäkärä/TJ

Kohdenumero suluissa.

1. Ristijärven vanhaa kylätonttia (1). Etelästä. 8.9.08 TJ.
2. Talviaisten myllyrakennuksen jäännökset (2). Etelästä. 9.9.08 TJ.
3. Talviaisten myllytonttia ja koskea (2). Kaakosta. 9.9.08 TJ.
4. Kirkonlahti (105). Talonraunion paikka puustoa kasvavalla kummulla. Kaakosta. 16.9.08 TJ.
5. Kirkonlahti (105). Perustuksen jäänteitä kummulla. Kaakosta. 16.9.08.TJ.
6. Kirkonlahti (105). Hellan ja uunin jäännöksiä talon paikalla. Kaakosta. 16.9.08 TJ.
7. Pääsky (3). Pääskylän vanhaa kylätonttia. Kesämökin oven edessä sijaitsevasta vanhasta talon paikasta törröttää hirsi. Lännessä. 10.9.08 TJ.
8. Pääsky (3). Kylätontin aluetta. Koillisesta. 10.9.08 TJ.
9. Vähä-Attilan (6) talo ja tontti kuvassa oikealla. Lounaasta. 11.9.08 TJ.
10. Kirkkomaa (8). Längelmäen ensimmäisen kirkon paikalla oleva muistolaatta. Lounaasta. 12.9.08 TJ.
11. Kirkkomaa (8). Längelmäen ensimmäisen kirkon perustus. Etelästä. 12.9.08 TJ.
12. Kylänoja (Karvia) (9). Vanha kyläpaikka vihertävällä pellolla metsäisellä kummulla keskellä kuvaa. Koillisesta. 12.9.08 TJ.
13. Hirvelänlahti (10). Kiviröykkiö 1. Osittain kiviä siirretty ja kasattu uudelleen rajamerkiksi. Kaakosta. 12.9.08 TJ.
14. Hirvelänlahti (10). Kiviröykkiö 1. Luoteesta. 12.9.08 TJ.
15. Hirvelänlahti (10). Kiviröykkiö 12. Koillisesta. 12.9.08 TJ.
16. Piittala (11). Vanhaa kylätonttia ja Anttilan vanha päärakennus. Koillisesta. 15.9.08 TJ.
17. Piittala (11). Pihatien varren metsikössä oleva kiviperustus. Koillisesta. 15.9.08 TJ.

18. Pääskylän mylly 1 (12). Myllyrakennus alavirralla päin kuvattuna. Lounaasta. 17.9.08 TJ.
19. Pääskylän mylly 1 (12). Myllytonttia ja myllynkivi. Kaakosta. 17.9.08 TJ.
20. Pääskylän mylly 2 (13). Vanhaa tielinjaa. Koillisesta. 17.9.08 TJ.
21. Mattila (4). Pääskylän kylässä, peltosaarekkeessa sijaitseva kivikiuas. Etelästä. 10.9.08 TJ.
22. Tunkelo (5). Vanha kylätontti metsikössä ja ympäröivillä pelloilla. Koillisesta. 27.20.08 TJ.
23. Tunkelo (5). Vanha kylätontti metsikössä ja ympäröivillä pelloilla. Koillisesta. 27.20.08 TJ.
24. Tunkelo (5). Vanha kylätontti näkyy kynnyksillä pelloilla tummina läiskinä. Lounaasta. 27.20.08 TJ.
25. Tunkelo (5). Vanha kylätontti näkyy kynnyksillä pelloilla tummina läiskinä. Lounaasta. 27.20.08 TJ.
26. Solala (15). Vanhaa liuskekivilouhosta. Idästä. 27.10.08 TJ.
27. Iso-Attila (7). Kallentalo vasemmalla, kylätontti tien oikealla puolella. Lounaasta. 11.9.2008. TJ.

ORIVESI

Längelmäen arkeologinen osainventointi 2008

Mustavalkonegatiivit

PMM/KYY

Kuvannut Tiina Jäkärä/TJ

Kohdenumero suluissa.

1. Ristijärven vanhaa kylätonttia (1). Etelästä. 8.9.08 TJ.
2. Talviaisten myllyrakennuksen jäännökset (2). Etelästä. 9.9.08 TJ.
3. Talviaisten myllytonttia ja koskea (2). Kaakosta. 9.9.08 TJ.
4. Kirkonlahti (105). Talonraunion paikka puustoa kasvavalla kummulla. Kaakosta. 16.9.08 TJ.
5. Kirkonlahti (105). Perustuksen jäänteitä kummulla. Kaakosta. 16.9.08.TJ.
6. Pääsky (3). Pääskylän vanhaa kylätonttia. Kesämökin oven edessä sijaitsevasta vanhasta talon paikasta töröttää hirsi. Lännessä. 10.9.08 TJ.
7. Pääsky (3). Kylätontin aluetta. Koillisesta. 10.9.08 TJ.
8. Kirkkomaa (8). Längelmäen ensimmäisen kirkon perustus. Etelästä. 12.9.08 TJ.
9. Kylänoja (Karvia) (9). Vanha kyläpaikka vihertävällä pellolla metsäisellä kummulla keskellä kuvaa. Koillisesta. 12.9.08 TJ.
10. Piittala (11). Vanhaa kylätonttia ja Anttilan vanha päärakennus. Koillisesta. 15.9.08 TJ.
11. Piittala (11). Pihatien varren metsikössä oleva kiviperustus. Koillisesta. 15.9.08 TJ.
12. Pääskylän mylly 1 (12). Myllyrakennus alavirralla päin kuvattuna. Lounaasta. 17.9.08 TJ.
13. Pääskylän mylly 1 (12). Myllytonttia ja myllynkivi. Kaakosta. 17.9.08 TJ.
14. Mattila (4). Pääskylän kylässä, peltosaarekkeessa sijaitseva kivikiuas. Etelästä. 10.9.08 TJ.
15. Pääskylän mylly 2 (13). Vanhaa tielinjaa. Koillisesta. 17.9.08 TJ.

ORIVESI

Längelmäen arkeologinen osainventointi 2008

Mustavalkonegatiivit

F145398:1-3 MV/AO

Kuvannut Tiina Jäkärä/TJ

Kohdenumero suluissa.

1. Hirvelänlahti (10). Kiviröykkiö 1. Osittain kiviä siirretty ja kasattu uudelleen rajamerkiksi. Kaakosta. 12.9.08 TJ.
2. Hirvelänlahti (10). Kiviröykkiö 1. Luoteesta. 12.9.08 TJ.
3. Hirvelänlahti (10). Kiviröykkiö 12. Koillisesta. 12.9.08 TJ.

Karttakuvat
(ei mittakaavassa)

1. Attila (kohteet 6 ja 7). Kartta v. 1786.



2. Piittala (kohde 11). Kartta v. 1791.



3. Pääskylä (kohteet 3 ja 4). Kartta v. 1786.



4. Ristijärvi (kohde 1). Kartta v. 1794.



5. Tunkelo (kohde 5). Kartta v. 1786.

