

Kuusamo – Ruka välialueen
muinaisjäännösinventointi
28.-30.6. ja 2.-8.8.2010



Uusi kohde 2. Jyrkkäkoski. Pärehöylän paikkaan liittyneitä rakenteita Nissinjoen varrella.

Kulttuurintutkijain Osuuskunta Aura

Sami Viljanmaa

2010

Sisällysluettelo

TIIVISTELMÄ.....	3
JOHDANTO.....	4
ALUEEN LUONNE.....	5
INVENTOINNIN TOTEUTUKSESTA.....	6
INVENTOINNIN TULOKSISTA.....	7
LUETTELO KUUSAMO – RUKA VÄLIALUEEN MUINAISJÄÄNNÖKSISTÄ.....	10
YLEISKARTTA KUUSAMO – RUKA VÄLIALUEEN MUINAISJÄÄNNÖKSISTÄ, MITTAKAAVA 1:150 000.....	11
KOHDEKUVAUKSET AIEMMIN TUNNETUISTA MUINAISJÄÄNNÖKSISTÄ.....	12
305010012 JOKELA.....	12
305010028 LOTVOLA (HUUHTANIEMI).....	14
305010073 LEHTONIEMI.....	16
305010136 KORKEANIEMI, YLI-KITKA.....	18
305010137 KORKEANIEMI, NISSINJÄRVI.....	20
305010164 NOIVIONHARJUT.....	22
305010188 VÄLIVAARAN RINNE.....	24
305010189 VÄLIVAARA.....	26
305010190 TAIVALLAHTI SW.....	28
100006067 MIIKKULINKANTA.....	30
KOHDEKUVAUKSET AIEMMIN TUNTEMATTOMISTA MUINAISJÄÄNNÖKSISTÄ.....	32
UUSI KOHDE 1. HANGASSUO.....	32
UUSI KOHDE 2. JYRKKÄKOSKI.....	34
UUSI KOHDE 3. KOTIPURO.....	36
UUSI KOHDE 4. MYLLYKOSKI, ASKINJOKI.....	38
UUSI KOHDE 5. MYLLYKOSKI, NAATIKKAJOKI.....	40
UUSI KOHDE 6. NOIVIOJOKI.....	42
UUSI KOHDE 7. RÄÄPYSLAMPI.....	45
UUSI KOHDE 8. RÄÄPYSLAMPI 2.....	47
KUVALIITE.....	49
LÖYTÖLUETTELO MUINAISJÄÄNNÖSKOHITEESTA KUUSAMO RÄÄPYSLAMPI.....	63

TIIVISTELMÄ

Kuusamo – Ruka välialueen muinaisjäännösinventointi
28.-30.6. ja 2.-8.8.2010

Kulttuurintutkijain Osuuskunta Aura
Inventoija: FM Sami Viljanmaa

Kuusamo – Ruka välialueella toteutettiin maankäytön suunnitteluun liittyvä muinaisjäännösinventointi Oulussa toimivan Kulttuurintutkijain Osuuskunta Auran toimesta Finnish Consulting Groupin tilaamana kesällä 2010. Kohdealueen kokonaislaajuus oli noin 15000 hehtaaria. Inventoinnin tavoitteena oli tarkastaa alueen aiemmin tunnettujen muinaisjäännöskohteiden nykytila sekä paikallistaa mahdollisimman runsaasti aiemmin tuntemattomia muinaisjäännöksiä. Tarkimmin havainnoitiin alueita, joille alueen osayleiskaavaluonnoksen mukaan on todennäköisimmin kohdistumassa laajamittaisia maankäyttötoimia, ja alueita, jotka kartta-aineiston ja alueen asutushistorian perusteella vaikuttivat muinaisjäännösten löytämiselle potentiaalisimmilta.

Alueelta tunnettiin ennen kesän 2010 inventointia kymmenen muinaisjäännöskohdetta. Inventoinnissa paikallistettiin lisäksi kahdeksan aiemmin tuntematonta muinaisjäännöstä. Kyseisten kohteiden joukossa on viisi historiallisen ajan myllynpaikkaa, joista neljä paikallistettiin karttanimien perusteella, yksi tervahauta, yksi pyyntikuoppakohde sekä kaksi kivikautista asuinpaikkaa, joista toisessa havaittiin myös asumuspainanne. Lisäksi yhden myllynpaikan yhteydestä dokumentoitiin pärehöylään liittyneitä rakenteita.

Koko inventoinnin kohteena ollutta aluetta ei voida katsoa kattavasti inventoiduksi, vaan ainoastaan ne osat alueesta, joille alueen osayleiskaavaluonnoksessa on suunniteltu rakennustoimintaa. Käytettävissä ollut aika suhteessa inventoitavan alueen laajuuteen ei myöskään mahdollistanut laajamittaista koekuoppien kaivamista kaikilla muinaisjäännösten löytämiselle potentiaalisilla paikoilla edes tarkimmin inventoiduissa osissa aluetta, mistä johtuen maanpinnalle näkymättömät kohteet lienevät aliedustettuina todelliseen määräänsä nähden löydettyjen muinaisjäännösten kohdetyyppikohtaisten lukumäärien keskinäisiä suhteita tarkasteltaessa.

Löydöt: KM 38392:1-2
Kenttätyöaika: 28.-30.6.2010 ja 2.-8.8.2010, yhteensä 10 kenttätyöpäivää
Tutkimuskustannukset: Kuusamon kaupunki
Tutkimusraportti: Sami Viljanmaa 20.9.2010 Museoviraston arkeologian osaston arkistossa, kopio Pohjois-Pohjanmaan museon arkistossa

JOHDANTO

Kuusamo – Ruka välialueella toteutettiin maankäytön suunnitteluun liittyvä muinaisjäännösinventointi Oulussa toimivan Kulttuurintutkijain Osuuskunta Auran toimesta Finnish Consulting Groupin tilaamana kesällä 2010. Työn suoritti FM Sami Viljanmaa. Inventoinnin kenttätöihin käytettiin kymmenen maastotyöpäivää. Kenttätöitä suoritettiin kahdessa jaksossa, 28.-30.6. ja 2.-8.8.2010. Kahtena päivänä mukana oli vapaaehtoisena inventointiapulaisena arkeologian opiskelija, fil. yo Inga Nieminen. Inventoinnin valmisteluihin ja raportointiin käytettiin viisi työpäivää. Raportointi tehtiin elo-syyskuussa 2010 ja raportin kopiot toimitettiin työn tilaajalle, Museovirastolle, Pohjois-Pohjanmaan museolle ja Oulun yliopiston arkeologian laboratorioon.

Inventoinnin tavoitteena oli tarkastaa alueen aiemmin tunnettujen muinaisjäännöskohteiden nykytila sekä paikallistaa mahdollisimman runsaasti aiemmin tuntemattomia muinaisjäännöksiä. Tarkimmin havainnoitiin alueita, joille alueen osayleiskaava-alueen mukaan on todennäköisimmin kohdistumassa laajamittaisia maankäyttötoimia, sekä alueita, jotka kartta-aineiston analysoinnin ja alueen asutushistorian perusteella vaikuttivat muinaisjäännösten löytämiselle potentiaalisimmilta. Lähtökohtana inventoinnille olivat Museoviraston arkeologian osaston arkistotiedot. Lisäksi tarkastettiin Pohjois-Pohjanmaan museon arkistotiedot. Museoviraston kuntakohtaisen muinaisjäännösluettelon mukaan alueelta tunnettiin ennen kesän 2010 inventointia kymmenen muinaisjäännöstä.

Aiemmista alueella suoritetuista maastoinventoinneista kattavin on Mika Sarkkisen vuonna 1999 tekemä Kuusamon perusinventointi Pohjois-Pohjanmaan liiton, Pohjois-Pohjanmaan museon ja Museoviraston yhdessä toteuttaman Pohjois-Pohjanmaan kiinteiden muinaisjäännösten luettelo- ja julkaisuhankkeen yhteydessä. Ennen Sarkkista aluetta on varsin laajasti inventoinut myös Aarni Erä-Esko, joka kokosi tarkastuskäyntiensä havainnot inventointiraportiksi vuonna 1975. Lisäksi Oulun yliopiston vuonna 1998 toteuttaman inventointihankkeen yhteydessä on paikallistettu muutamia alueen muinaisjäännöksistä.

Arkeologisia kaivauksia inventoidulla alueella on tehty yksi. Aarne Kopisto tutki Yli-Kitkan Lehtoniemessä vuonna 1970 saamelaisen ruumishautauksen, joka nykyisin tunnetaan ns. Lehtoniemen noidanhautana. Haudasta tavatut löydöt ovat esillä Pohjois-Pohjanmaan museossa Oulussa. Lisäksi Lea Väkeväinen tutki vuonna 1978 Jokelan kivikautista asuinpaikkaa Nissinjärven kaakkoispuolella, aivan inventointialueen vieressä.

ALUEEN LUONNE

Inventoinnin kohdealue sijaitsee Kuusamon kaupungin pohjoispuolella ja alueen koko on noin 15000 hehtaaria. Alue rajautuu lännessä Yli-Kitkan itärantaan ja ulottuu pohjoisessa Lehtoniemen itäpuolisen lahden perukkaan, josta alueen itäraja kulkee Noivioharjujen itäpuolitse Kuontivaaran kautta Kemijärventien varrelle. Kemijärventien itäpuolella alueeseen kuuluvat Nissinjärven lähialueet, rajautuen idässä Kuusamosta Jyrkkäkoskelle vievään tiehen ja etelässä Kapustavaaran eteläpuolen tasalle. Kemijärventien ja Rovaniementien risteyksestä alueen raja kulkee Rovaniementietä seuraillen tien pohjoispuolella Mäntyvaaran tasalle saakka, josta raja kääntyy luoteeseen, jatkuen Naatikkavaaran pohjoispuolitse, kohdaten Yli-Kitkan itärannan Jäkäläniemen pohjoispuolella. Alueen tarkempi rajaus käy ilmi yleiskartasta raportin sivulta 11.

Suurta osaa inventoinnin kohdealueesta hallitsee Yli-Kitkan läheisyys, sisältyyhän alueeseen noin 30 km Yli-Kitkan rantaviivaa. Järven pintaa on 1870-luvulla laskettu toista metriä, minkä vuoksi muinoin Kitkan rannalla sijainneet esihistorialliset asuinpaikat ovat paikoin varsin kaukanakin nykyisestä rannasta. Alueella on muitakin kookkaita järviä, suurimpina Kuontijärvi, Nissinjärvi, Kangerjärvi ja Jauranen. Lisäksi alueella sijaitsee kuutisenkymmentä pienempää järveä ja lampea sekä lukuisia pienehköjä jokia ja puroja. Vesistöjen ohella alueelle tyypillisiä ovat vaarat, korkeimpana lähes 200 metrin korkeudelle Yli-Kitkan pinnasta nouseva Kouvervaara. Seudulla on myös melko laajoja suoalueita, ja alueen pohjoislaidalla sijaitsee luontoarvoiltaan merkittävä Noivionharjujen harjujakso. Suurin osa alueesta on maaperältään moreenia, mutta alueeseen sisältyy myös hiekka-pohjaisia kangasmaita. Kokonaisuutena alue on maastonmuodoiltaan ja luontotyypeiltään monipuolinen, mikä luo hyvät edellytykset erityyppisten ja eri-ikäisten muinaisjäännösten esiintymiselle. Seudun vesistöjen varsilla lienee asuttu jo noin kymmenentuhannen vuoden ajan. Myös talonpoikaisen pienteollisuuden jäänteitä, erityisesti myllynpaikkoja, on alueelta jo karttojen analysoinnin perusteella löydettävissä lukuisia.

Alueen merkittävimmät asutuskeskittymät sijaitsevat Nissinvaaralla, Kuontivaaralla sekä Yli-Kitkan niemissä Holtinniemen, Rönnyrannan ja Kesäniemen alueilla. Pysyvä asutus on keskittynyt enimmäkseen vaarojen etelärinteille ja suurimpien järvien rannoille. Alueella on myös jonkin verran vapaa-ajan asuntoja, lähinnä keskikokoisten järvien rantamilla. Useimmat pienet järvet ja lammet ovat rannoiltaan asumattomia ja melko luonnontilaisia, samoin purojen ja jokien varret. Alueen metsät ovat suurimmaksi osaksi talousmetsiä.

INVENTOINNIN TOTEUTUKSESTA

Inventoinnin kohdealueen laaja-alaisuus pakotti tekemään jo inventoinnin valmisteluvaiheessa varsin jyrkkiä linjanvetoja koskien sitä, mitkä alueet voitaisiin käydä milläkin tarkkuudella lävitse. Kaikkien alueelta tunnettujen muinaisjäännösten nykytila pyrittiin tarkastamaan; lisäksi päätettiin käydä tarkastamassa Jokelan kivikautinen asuinpaikka, joka sijaitsee aivan alueen vieressä. Alueet, joille alustavan osayleiskaavaluonnoksen perusteella ei vaikuta kohdistuvan muinaisjäännösten säilymistä vaarantavia maankäyttötoimia, jätettiin suurimmaksi osaksi tarkastamatta. Tarkimmin käytiin läpi alueet, joilla maankäyttö kaavaluonnoksen mukaan tulee olemaan todennäköisesti laajamittaisinta, erityisesti lomakyläien rakentamiskoiksi suunnitellut ranta-alueet. Lisäksi maastotyöaikaa kohdennettiin paikkoihin, jotka vaikuttivat maastonmuodoiltaan ja maaperältään muinaisjäännösten löytämiselle kaikkein otollisimmilta. Karttanimistön perusteella alueelta paikallistettiin historiallisen ajan myllynpaikkoja, jotka kaikki käytiin tarkastamassa.

Inventoinnin ensimmäisen kenttätöjaksoson aikana kesäkuussa tarkastettiin alueelta aiemmin tunnetut muinaisjäännökset ja muodostettiin yleiskäsitystä alueen luonteesta. Toisella kenttätöjaksolla elokuun alussa tarkastettiin ensisijaisesti alueita, joille tulevaisuudessa kohdistunee laajoja maankäyttötoimia. Maastotyöpäiville suunniteltujen ajoreittien varsilta valittiin lisäksi aikataulun sallimissa rajoissa muinaisjäännösten löytämisen kannalta potentiaalisimmiksi arvioituja pienalueita, joille jalkauduttiin. Suot, pellot ja ympärivuotisesti asuttujen talojen pihapiirit rajattiin inventoinnin ulkopuolelle; lähinnä tarkastettiin hiekkapohjaisiin mäntykankaisiin rajoittuvien vesistöjen ranta-alueita sekä jokien ja purojen varsia. Laajoja yhtenäisiä alueita ei kiireisen aikataulun vuoksi ennätetty käydä systemaattisesti lävitse, mutta alueilla, joilla todennäköisyys rakennustoiminnalle on merkittävä, voidaan inventointia pitää kohtalaisen kattavana.

Suurimmassa osassa aluetta tarkasteltiin maastoa vain pintapuolisesti, mutta muinaisjäännöksen löytämisen kannalta otollisimmiksi koettuihin kohtiin kaivettiin myös jonkin verran lapionpistoja. Mikäli lapionpistosta tavattiin arkeologisesti kiinnostavalta vaikuttava maannos, laajennettiin pisto koekuopaksi, josta kaivettu maa seulottiin mahdollisten löytöjen havaitsemiseksi. Kaikki inventoinnin yhteydessä paikallistetut muinaisjäännökset myös valokuvattiin, sekä aiemmin tunnetut että ensimmäistä kertaa havaitut. Kohteiden koordinaatit määritettiin Garmin GPSMAP 60CSx-gps-laitteella.

Tarkimmin inventoinnissa käytiin läpi seuraavat alueet: aiemmin tunnettujen muinaisjäännösten lähiympäristöt, Yli-Kitkan ranta-alueet järven laskua edeltänyttä rantapenkkaa seuraillen Holtinniemen, Rönnyrannan ja Kesäniemen osalta, Kuontijärven ranta-alueet Kuontivaaran kohdalla, myllynpaikkoihin viittaavien karttanimien lähiympäristöt, Iso-Hyypiöstä Naatikkajokeen laskevan Kotipuron varsi sekä Rääpyslammen ranta-alueet. Kyseisten alueiden ulkopuolella inventointi oli lähinnä pienialaisten osayleiskaavaluonnoksen perusteella tarpeellisiksi tai karttojen analysoinnin kautta kiinnostavimmiksi koettujen kohteiden tarkastamista. Kaavaluonnoksen perusteella tarkastettujen rakennuspaikoiksi suunniteltujen maastonkohtien välille jäävillä alueilla ei pääsääntöisesti käyty, elleivät ne kartan perusteella vaikuttaneet erityisen kiinnostavilta.

Inventoinnin aikana paikallisilta asukkailta saatujen vihjeiden perusteella etsittiin tervahautoja Petäjäselän lounaispuolisen rinteiden alaosaan pari kilometriä Yli-Kitkan Taivallahdesta itään, pyyntikuoppia Raiskioaholta Rönnyrannan kaakkoispuolelta sekä myllynpaikkoja Noiviojoelta ja Naatikkajoen Pitkäkoskelta. Oppaiksi vihjeiden antajat eivät joutaneet, ja kohteista paikallistettiin vain Noiviojoen myllynpaikka. Raiskioaholla mahdollisesti olleet kuopat ovat todennäköisesti tuhoutuneet metsänhoitotöiden yhteydessä. Petäjäselän lounaispuolelta ei tervahautoja löydetty, mutta alue on varsin laaja ja kasvillisuudeltaan osin melko peitteinen – luultavasti etsiskelyssä ei vain osuttu oikealle kohdalle. Pitkäkoskella käytiin vain joen itäpuolella, eikä myllyn jäännöksiä havaittu; kosken länsipuolelta myllynpaikka mahdollisesti voisikin olla löydettävissä.

INVENTOINNIN TULOKSISTA

Inventoinnin yhteydessä todettiin useimpien alueen aiemmin tunnettujen muinaisjäännösten olevan jokseenkin kohteiden aiempien tarkastuskertomusten mukaisessa kunnossa. Yli-Kitkan Korkeaniemessä sijainnut kiukaan raunio havaittiin kuitenkin pääosin metsätöiden yhteydessä tuhoutuneeksi. Lisäksi Miikkulinkannan kivikautinen asuinpaikka on tuhoutumisuhan alla, mikäli maa-ainesten ottoa asuinpaikan läheisyydessä jatketaan.

Aiemmin tunnettujen kohteiden lisäksi alueelta paikallistettiin kahdeksan aiemmin tuntematonta muinaisjäännöstä. Kohteiden joukossa on viisi historiallisen ajan myllynpaikkaa, joista neljä paikallistettiin karttanimien perusteella, yksi tervahauta, yksi pyyntikuoppakohde sekä kaksi kivikautista asuinpaikkaa, joista toisessa todettiin lisäksi kivikautinen asumuspainanne. Yhden myllynpaikan yhteydestä, Nissinjoen Jyrkkäkoskelta, dokumentoitiin myös pärehöylään liittyneitä rakenteita.

Kooste muinaisjäännösten sijoittumisesta inventoidulle alueelle on esitetty luettelossa kohteista ja niiden jakautumisesta peruskarttalehdille sekä aluetta kuvaavan yleiskartan yhteydessä. Yleiskarttaa seuraavat kohdekuvaukset peruskarttaotteineen; kuvauksiin on sisällytetty kaikki kahdeksantoista inventoinnin aikana tarkastettua tai löydettyä kohdetta. Inventointiraportin kohdekuvauksissa aiemmin tunnetut kohteet ovat Museoviraston ylläpitämän kuntakohtaisen muinaisjäännösrekisterin kohdenumeroinnin mukaisessa järjestyksessä. Inventoinnin aikana havaitut uudet kohteet on esitetty aiemmin tunnettujen kohteiden jälkeen, numeroituina yhdestä kahdeksaan.

Raportissa käytettyä Museoviraston muinaisjäännösluokitusta voidaan tulkita seuraavasti:

I-luokka: Muinaisjäännös säilytetään sellaisenaan, eikä sitä saa hävittää missään olosuhteissa. Valtakunnallisesti tai alueellisesti merkittävä muinaisjäännös.

II-luokka: Muinaisjäännös on kokonaan rauhoitettu, mutta voidaan tutkimusten jälkeen siirtää joko luokkaan I tai III.

III-luokka: Muinaisjäännös on kokonaan tutkittu tai tuhoutunut, eikä sen säilyttäminen ole tarpeen. Maankäytön kannalta vapaa kohde.

Raportin kuvaliitteessä ovat kuvat kaikista raportissa käsitellyistä muinaisjäännöskohteista. Raportin viimeinen osa on löytöluettelo Rääpyslammen asumuspainanteesta talteen otetuista löydöistä. Raportin tekstitiedostot tiedostomuodoissa .doc ja .pdf sekä kuvaliitteen kuvat ovat myös raportin mukana olevalla CD-levyllä.

Kymmenen päivän mittaiset kenttätöyt Kuusamo – Ruka välialueella täyttivät varsin hyvin inventoinnille asetetut tavoitteet. Alueelta aiemmin tunnettujen muinaisjäännösten nykytila selvitettiin ja maankäytön kannalta olennaisimmat alueet ehdittiin käymään läpi varsin tarkoin. Inventoinnin aikana paikallistettiin myös useita aiemmin tuntemattomia muinaisjäännöksiä. Koko suunnittelualuetta ei kuitenkaan voida katsoa kattavasti inventoiduksi, vaan ainoastaan alueet, joille osayleiskaavaluonnoksessa on suunniteltu rakennustoimintaa, ja lisäksi alueet, jotka inventoinnin toteutusta käsittelevässä kappaleessa on erikseen mainittu. Käytettävissä ollut aika suhteessa inventoitavan alueen laajuuteen ei myöskään mahdollistanut laajamittaista koekuoppien kaivamista kaikilla muinaisjäännösten löytämiseksi potentiaalisilla paikoilla edes tarkimmin inventoiduissa osissa aluetta, mistä johtuen maanpinnalle näkymättömät kohteet ovat todennäköisesti ali-edustettuina todelliseen määräänsä nähden löydettyjen muinaisjäännösten kohdetyyppi-kohtaisten lukumäärien keskinäisiä suhteita tarkasteltaessa.

Tutkimukselliselta potentiaaliltaan merkittävin inventoinnin aikana paikallistettu aiemmin tuntematon muinaisjäänös lienee aivan Rovaniementien ja Kemijärventien risteuksen välittömästä läheisyydestä Rääpyslammen rannalta tavattu kivikautinen asumuspainanne. Kohteen tutkiminen lähitulevaisuudessa olisi perusteltua, sillä asumuspainanteen sijainti keskeisen risteysalueen vieressä muodostaa ilmeisen uhan painanteen säilymiselle, ja toisaalta kohteen säilyttäminen ennallaan tulisi rajoittamaan risteysalueen kehittämismahdollisuuksia. Painanteen tutkimisen kautta voitaisiin myös päästä hyödyntämään alueen muinaisuuden tuotteistamismahdollisuuksia – kenties jokin alueella toimiva yritys voisi löytää kivikausiteemasta ideoita vaikkapa ohjelma-, majoitus- tai ravintolapalveluihin.

Muinaisjäänösinventointi ei koskaan ole täysin kattava tarkimminkaan inventoiduilla alueilla. Myös Kuusamo – Ruka välialueelta voidaan tulevien maankäyttötoimien yhteydessä mahdollisesti tavata lukuisiakin aiemmin tuntemattomia muinaisjäänöksiä, joita inventoinnissa ei havaittu. Koska kaikki muinaisjäänökset ovat automaattisesti muinaismuistolain (295/1963) suojaamia, on myös inventoinnin jälkeen mahdollisesti ilmi tulevat muinaisjäänökset niiden havaitsemisen jälkeen asianmukaisesti huomioitava alueen kaavoituksessa sekä maankäytössä ja niiden säilyttämiseen on pyrittävä. Kaikissa muinaisjäänöskohteita tai niiden säilymistä koskevissa maankäyttösuunnitelmissa tai epäselvyytilanteissa on lisäksi syytä kääntyä Museoviraston puoleen.

Oulussa 20.9.2010

Sami Viljanmaa

Luettelo Kuusamo – Ruka välialueen muinaisjäännöksistä

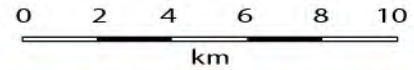
Aiemmin tunnetut muinaisjäännökset

Mj-nro	Kohteen nimi	Kohteen tyyppi	Peruskarttalehti
305010012	Jokela	kivikautinen asuinpaikka	PK 4524 02 SAAPUNKI
305010028	Lotvola (Huuhtaniemi)	kiviröykkiö, löytöpaikka	PK 4522 12 OIVANKI
305010073	Lehtoniemi	hautapaikka	PK 4611 10 VIRRANKYLÄ
305010136	Korkeaniemi, Yli-Kitka	kiviröykkiö / raunio	PK 4611 07 TOLVA
305010137	Korkeaniemi, Nissinjärvi	kiviröykkiö	PK 4524 02 SAAPUNKI
305010164	Noivionharjut	pyyntikuoppia	PK 4611 10 VIRRANKYLÄ
305010188	Välivaaran rinne	kvartsilouhos (?)	PK 4522 12 OIVANKI
305010189	Välivaara	kivilatomus	PK 4522 12 OIVANKI
305010190	Taivallahti SW	kivikautinen asuinpaikka	PK 4522 12 OIVANKI
100006067	Miikkulinkanta	kivikautinen asuinpaikka	PK 4611 07 TOLVA

Aiemmin tuntemattomat muinaisjäännökset

Nro	Kohteen nimi	Kohteen tyyppi	Peruskarttalehti
1	Hangassuo	tervahauta	PK 4522 12 OIVANKI
2	Jyrkkäkoski	myllyn ja pärehöylän paikka	PK 4524 02 SAAPUNKI
3	Kotipuro	kivikautinen asuinpaikka	PK 4522 12 OIVANKI
4	Myllykoski, Askinjoki	myllynpaikka	PK 4522 12 OIVANKI
5	Myllykoski, Naatikkajoki	myllynpaikka	PK 4522 12 OIVANKI
6	Noiviojoki	myllynpaikka	PK 4611 10 VIRRANKYLÄ
7	Rääpyslampi	kivikautinen asuinpaikka, asumuspainanne	PK 4524 02 SAAPUNKI
8	Rääpyslampi 2	pyyntikuoppia	PK 4524 02 SAAPUNKI

Yleiskartta Kuusamo - Ruka välialueen
muinaisjännöksistä, mittakaava 1: 150 000



Aiemmin tunnetut kiinteät muinaisjännöksset:

A	-> 305010012 Jokela	kivikautinen asuinpaikka
B	-> 305010028 Lotvola (Huuhtaniemi)	kiviröykkiö, löytöpaikka
C	-> 305010073 Lehtoniemi	hautapaikka
D	-> 305010136 Korkeaniemi, Yli-Kitka	kiviröykkiö / raunio
E	-> 305010137 Korkeaniemi, Nissinjärvi	kiviröykkiö
F	-> 305010164 Noivionharjut	pyyntikuoppia
G	-> 305010188 Välivaaran rinne	kvartsilouhos (?)
H	-> 305010189 Välivaara	kivilatomus
I	-> 305010190 Taivallahti SW	kivikautinen asuinpaikka
J	-> 1000006067 Miikkulinkanta	kivikautinen asuinpaikka

Aiemmin tuntemattomat kiinteät muinaisjännöksset:

Uusi kohde 1.	Hangassuo	tervahauta
Uusi kohde 2.	Jyrkkäkoski	myllyn ja pärehöylän paikka
Uusi kohde 3.	Kotipuro	kivikautinen asuinpaikka
Uusi kohde 4.	Myllykoski, Askinjoki	myllynpaikka
Uusi kohde 5.	Myllykoski, Naatikkajoki	myllynpaikka
Uusi kohde 6.	Noiviojoki	myllynpaikka
Uusi kohde 7.	Rääpyslampi	kivikautinen asuinpaikka
Uusi kohde 8.	Rääpyslampi 2	pyyntikuoppia

305010012 Jokela

PERUSTIEDOT

Muinaisjäännöstyyppi: asuinpaikka
Ajoitus: kivikautinen
Rauhoitusluokka: II
Peruskartta: 4524 02 SAAPUNKI
Koordinaatit: p = 7330 273 / i = 3601 384 / k = 280 m mpy

OMISTAJATIEDOT

Alue tai rekisterikylä: KIRKONKYLÄ (411)
Tila: JOKELA, RN:o 27:0
Omistaja: Arling Tuula Irmeli
Kuulankatu 4 A 9
30100 FORSSA

KOHDEKUVAUS:

Jokelan kivikautinen asuinpaikka sijaitsee Kuusamon kirkolta noin 10 km pohjoiseen, Mustalammesta Nissinjärveen virtaavan puron pohjoispuolella, Jokelan taloryhmän eteläpuolella, Kuusamosta Jyrkkäkoskelle vievän tien varrella. Asuinpaikka-alue on kohti puroa laskevaa rinnettä, entistä peltoa. Asuinpaikkaa on tutkittu kaivauksin vuonna 1978. Edellisen kerran kohde on tarkastettu vuonna 1999 Mika Sarkkisen toimesta.

TARKASTUSKERTOMUS:

Jokelan talon ympärillä olevien entisten peltojen todettiin olevan hiljalleen metsittymässä. Talon kaakkoispuoleisella peltoalueella kasvaa harvakseltaan ilmeisesti istutettuja mäntyjä, ja talon eteläpuolella on koivu- ja raitapuskia. Enimmäkseen pellot kuitenkin kasvavat paksua horsmikkaa, kuten jo Sarkkisen tekemän tarkastuskäynnin aikana kymmenisen vuotta aikaisemmin. Taloa ei ilmeisesti käytetä nykyisin säännöllisesti edes kesäisin, sillä myös talon piha-alue vaikuttaa olevan kasvamassa umpeen. Koekuopitusta tarkastuksen yhteydessä ei tehty, joten kohteen laajuudesta tai säilymisasteesta ei saatu lisähavaintoja.

Kohde tarkastettu: 29.6.2010

Aiemmat tutkimukset:	A. Erä-Esko	inventointi	1956
	A. Erä-Esko	inventointi	1975
	L. Väkeväinen	kaivaus	1978
	M. Sarkkinen	inventointi	1999

Aiemmat löydöt:	KM 14049:1-7	kvartsikaapimia ja -iskoksia
	KM 19934	kvartsi-iskoksia
	KM 20422:1-426	kaivauslöytöjä

Kuvat: Ks. Kuvaliite, kuva 1.

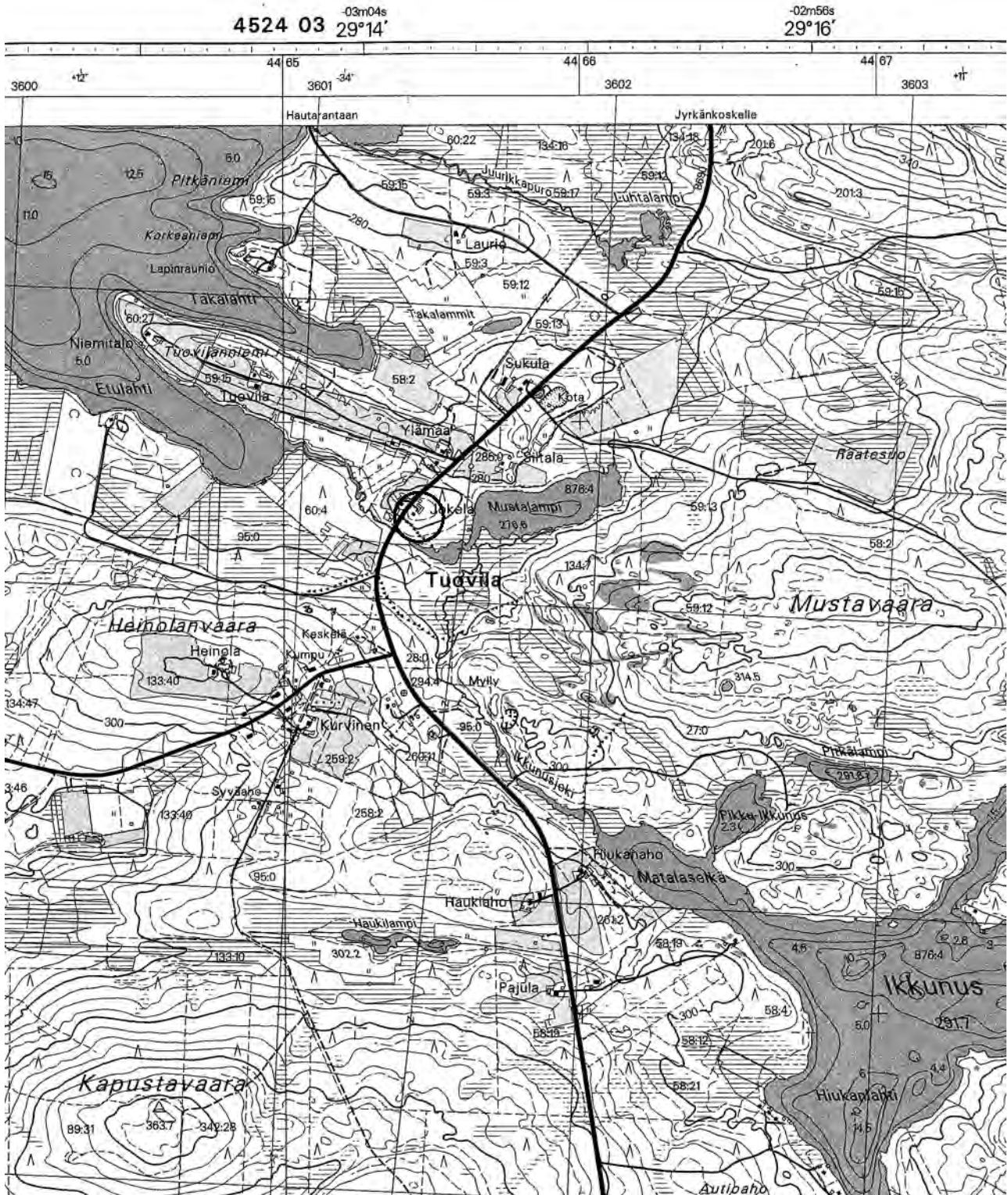
Kartta: Ote peruskartasta 4524 02 SAAPUNKI, 1 : 20 000

305010012 Jokela

Kivikautinen asuinpaikka

PK 4524 02 SAAPUNKI

$p = 7330\ 273 / i = 3601\ 384 / k = 280\ \text{m mpy}$



S. Viljanmaa, Kuusamo – Ruka välialueen muinaisjäänösinventointi

305010028 Lotvola (Huuhtaniemi)

PERUSTIEDOT

Muinaisjäänöstyyppi: kiviröykkiö, löytöpaikka
Ajoitus: rautakautinen
Rauhoitusluokka: II
Peruskartta: 4522 12 OIVANKI
Koordinaatit: p = 7337 244 / i = 3591 726 / k = 285 m mpy

OMISTAJATIEDOT

Alue tai rekisterikylä: RUKAJÄRVI (416)
Tila: HUHTANIEMI, RN:o 45:1
Omistaja: Orjasniemi (Määttä) Oivi Maarit
Kuontivaarantie 51a
93999 KUUSAMO

KOHDEKUVAUS:

Kuusamon kirkolta noin 19 km pohjoisluoteeseen, Kangerjärven ja Sikuanlammen erottavan Sikuansalmen itäpuoleiselta Huuhtaniemeltä on tavattu kaksi kiviröykkiötä, kooltaan noin 3,5 m x 3 m x 0,3 m ja 3,0 m x 2,0 m x 0,3 m. Lisäksi alueelta on löydetty kolme soikeaa tuluskiveä, joista yksi on saatu kokoelmiin. Tuluskivien tarkkaa löytöpaikkaa ei tiedetä, mutta ilmeisimmin ne ovat löytyneet joko Huuhtaniemeltä tai Sikuansalmen vastakkaisella puolella olevalta Lotvolanniemeltä. Röykkiöt on havaittu Oulun yliopiston suorittamassa inventoinnissa vuonna 1998, mutta sittemmin röykkiöistä on onnistuttu paikallistamaan vain toinen.

TARKASTUSKERTOMUS:

Huuhtaniemeltä paikallistettiin nuoresta sekametsästä, noin kymmenen metriä niemellä kulkevan polun pohjoispuolelta röykkiö, joka lienee sama, jonka Mika Sarkkinen paikallisti tarkastuskäynnillään vuonna 1999. Röykkiö on ilmeisesti kookkaampi Oulun yliopiston inventointiryhmän havaitsemista kahdesta röykkiöstä. Röykkiö löytyi parikymmentä metriä muinaisjäänösrekisterissä ilmoitetusta koordinaattipisteestä itään. Röykkiöön käytettyjen kivien läpimitta vaihtelee 10 cm – 30 cm välillä. Erityisesti reunaosiltaan röykkiö todettiin hyvin sammaloituneeksi. Röykkiön lähiympäristöä havainnointiin noin sadan metrin säteellä, mutta toista röykkiötä ei onnistuttu paikallistamaan.

Osa Huuhtaniemen pelloista oli kynnettyinä, ja kynnetyt alueet käytiin pintapuolisesti läpi; mitään merkkejä esihistoriallisesta aktiviteetista ei kuitenkaan tavattu. Lotvolanniemen pelloilla kasvoi rehua, eikä maaperää Lotvolanniemellä siten juurikaan pystytty tarkastuskäynnin yhteydessä havainnoimaan. Sekä Huuhtaniemellä sijaitseva mökki että Lotvolanniemellä sijaitseva vanha talo olivat tarkastuskäynnin aikana tyhjillään.

Kohde tarkastettu: 29.6.2010

Aiemmat tutkimukset:	A. Erä-Esko	inventointi	1975
	Ylimaunu & Decker	inventointi	1998
	M. Sarkkinen	inventointi	1999

Aiemmat löydöt: KM 3141 soikea tuluskivi

Kuvat: Ks. Kuvaliite, kuva 2.

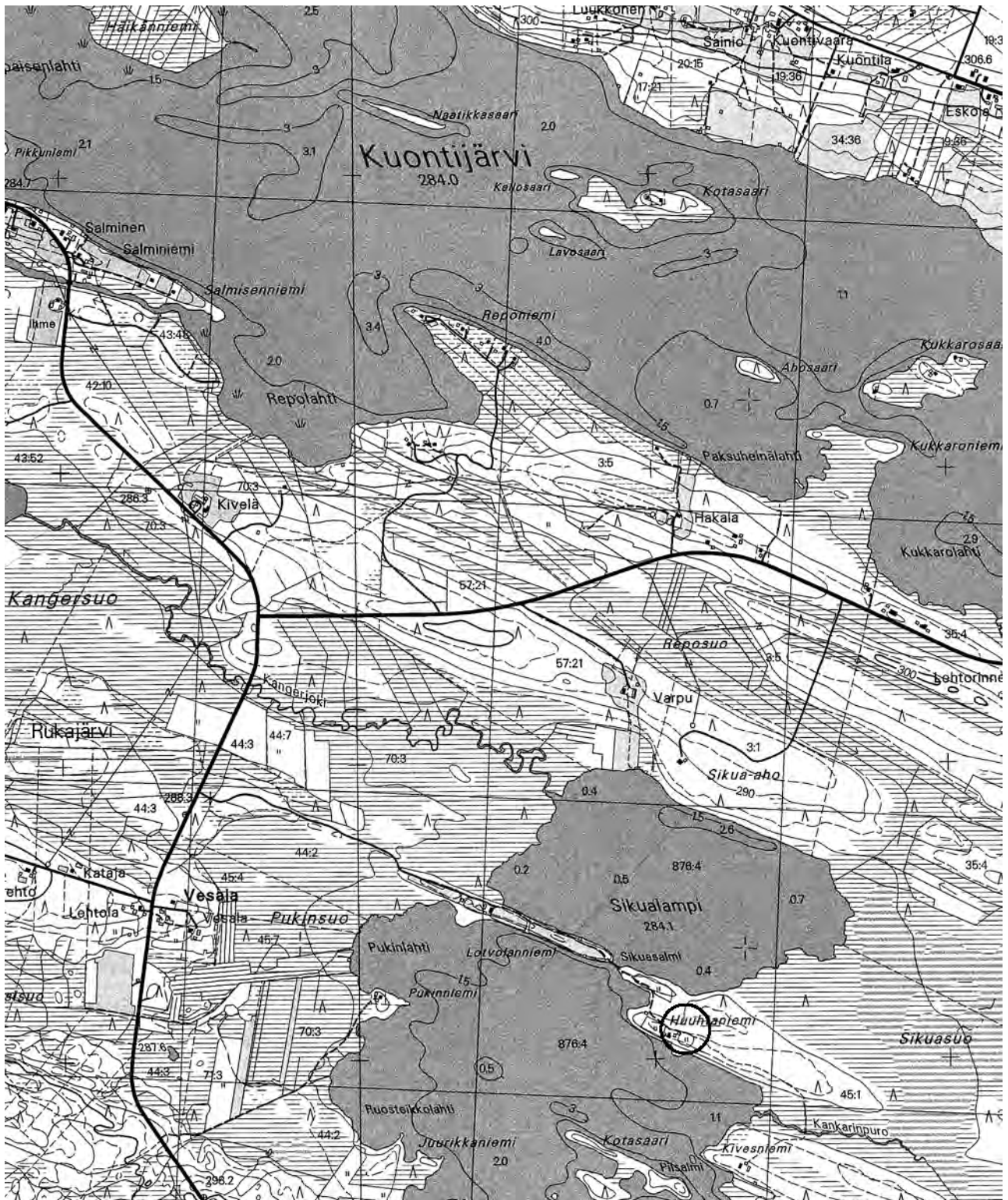
Kartta: Ote peruskartasta 4522 12 OIVANKI, 1 : 20 000

305010028 Lotvola (Huuhtaniemi)

Kiviröykkiö, rautakautinen löytöpaikka

PK 4522 12 OIVANKI

$\rho = 7337\ 244 / i = 3591\ 726 / k = 285\ \text{m mpy}$



S. Viljanmaa, Kuusamo – Ruka välialueen muinaisjännösinventointi

305010073 Lehtoniemi

PERUSTIEDOT

Muinaisjäännöstyyppi: hautapaikka
Ajoitus: historiallinen
Rauhoitusluokka: II / III
Peruskartta: 4611 10 VIRRANKYLÄ
Koordinaatit: p = 7347 425 / i = 3588 243 / k = 242,5 m mpy

OMISTAJATIEDOT

Alue tai rekisterikylä: VIRRANKYLÄ (422)
Tila: PALOSAARI, RN:o 58:1
Omistaja: Heikkilä Yrjö ja Milja

KOHDEKuvaus:

Kuusamon kirkolta noin 29 km pohjoisluoteeseen, Yli-Kitkan Lehtoniemen länsiosassa sijaitsevalta niemekkeeltä, on vuonna 1970 löydetty ruumishautaus, joka tutkittiin heti löytymisensä jälkeen. Hautaus sijaitsi niemekkeessä olevan kesämökin pohjoispuolella. Niemekkeen korkein kohta on ollut pieni saari ennen Kitkan vedenpinnan laskemista, joka tapahtui 1870-luvulla. Hautaus on peräisin 1600-luvulta ja se tunnetaan niin sanottuna Lehtoniemen noidanhautana.

Tarkka kuvaus kohteesta on esitetty julkaisussa: A. Kopisto: Kuusamon lappalaishauta, Suomen Museo 1971, s. 64 - 72. Hautausta on käsitelty myös teoksessa: A. Sarvas: Kuusamon esihistoria, Kuusamon Historia IV, s. 148 - 156.

Edellisen kerran kohde on tarkastettu Mika Sarkkisen toimesta vuonna 1999. Tuolloin hautauksen kohdalla sijaitsi kasvimaata, eikä alueelta tavattu mitään kiinteään muinaisjäännökseen viittaavaa.

TARKASTUSKERTOMUS:

Kohteen tila on ilmeisesti säilynyt jokseenkin ennallaan edellisen tarkastuskäynnin jälkeen. Hautauksen paikalla aiemmin sijainnut kasvimaata tosin on kasvanut umpeen, ja alue kasvaa varvikkoa; entisestä kasvimaan paikasta muistuttavat pieni viinimarjapensas ja raparperipuska. Niemekkeessä sijaitseva mökki oli tyhjillään. On epätodennäköistä, että niemekkeen alueelta enää tavattaisiin kiinteää muinaisjäännöstä.

Kohde tarkastettu: 29.6.2010

Aiemmat tutkimukset:	A. Kopisto	kaivaus	1970
	A. Erä-Esko	inventointi	1975
	M. Sarkkinen	inventointi	1999

Aiemmat löydöt: PPM 7133:1-13 rautakirves ja -veitsi, pronssirenkaita, hopearaha ja -solki, tinalintu, luinen noitarummun kannus, pronssilevy, raudan palasia

Kuvat: Ks. Kuvaliite, kuva 3.

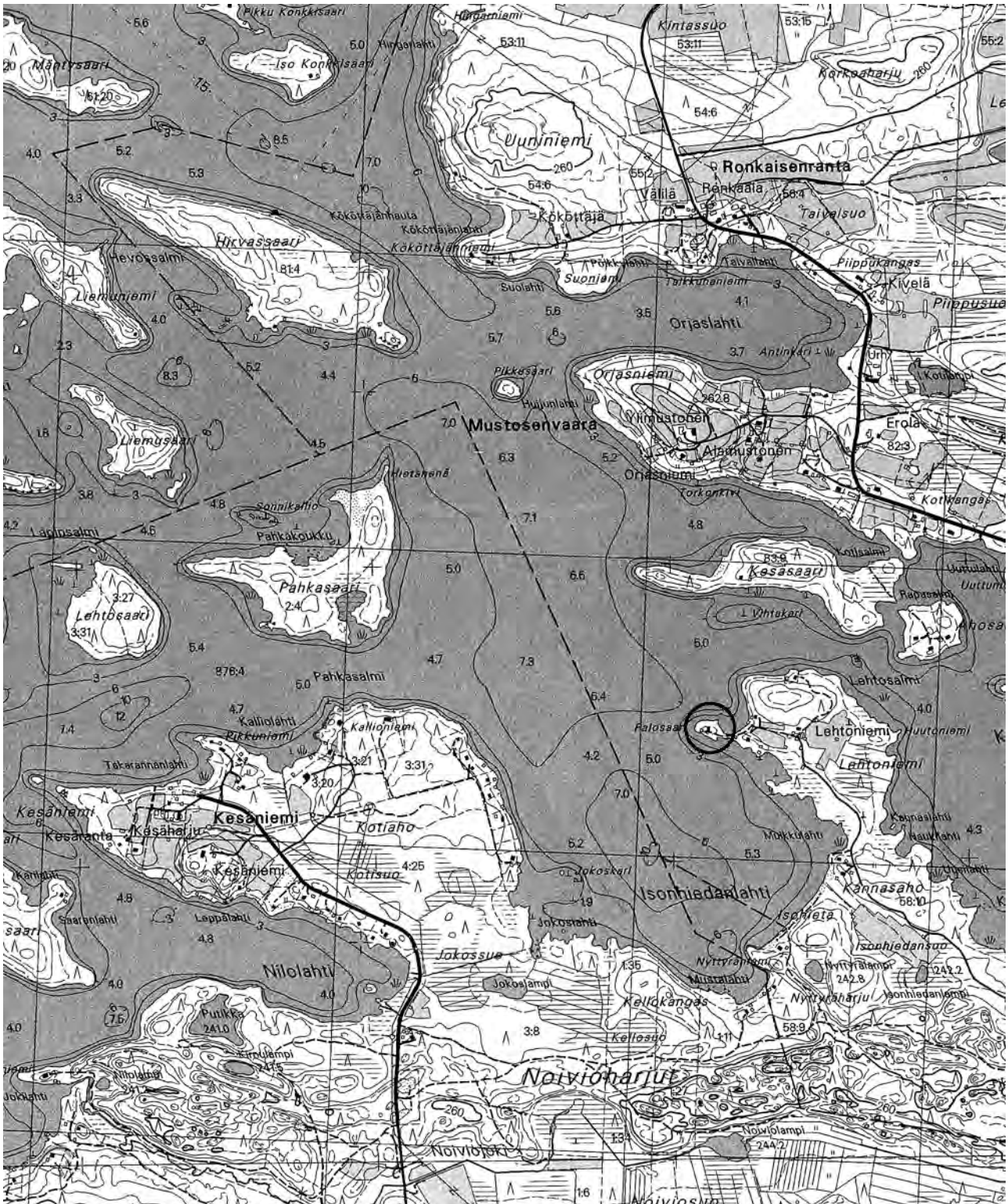
Kartta: Ote peruskartasta 4611 10 VIRRANKYLÄ, 1 : 20 000

305010073 Lehtoniemi

Hautapaikka

PK 4611 10 VIRRANKYLÄ

$p = 7347\ 425 / i = 3588\ 243 / k = 242,5\ \text{m mpy}$



S. Viljanmaa, Kuusamo – Ruka välialueen muinaisjäänneinventointi

305010136 Korkeaniemi, Yli-Kitka

PERUSTIEDOT

Muinaisjäännöstyyppi: kiviröykkiö / raunio
Ajoitus: historiallinen
Rauhoitusluokka: II / III
Peruskartta: 4611 07 TOLVA
Koordinaatit: p = 7344 090 / i = 3583 448 / k = 250 m mpy – 255 m mpy

OMISTAJATIEDOT

Alue tai rekisterikylä: KESÄNIEMI (409)
Tila: MANNINEN, RN:o 8:9
Omistaja: Ojala Pekka
Holtinniementie 77
93999 KUUSAMO

KOHDEKUVAUS:

Kuusamon kirkolta noin 29 km luoteeseen, Yli-Kitkan Tolvanselän itäpuolella, Autiolahden itäpäässä olevan Autiolammen itäpään tasalla, moreenipohjaisen Korkeaniemen länsipään etelärinteellä, on sammalen peittämä kiukaanraunio. Alkuaan neliömäisen kiukaan ala on noin 2 m x 2 m ja korkeus noin 0,5 m. Kiukaasta länteen on mahdollisesti sijainnut pelto. Kohteen on paikallistanut Mika Sarkkinen vuonna 1998 A. H. Snellmanin mainitsemien sijaintitietojen (SMYA IX, 1887, s. 47) perusteella.

TARKASTUSKERTOMUS:

Yli-Kitkan Korkeaniemen kiukaan raunio lähiympäristöineen on pääosin tuhoutunut Sarkkisen suorittaman inventoinnin jälkeen. Korkeaniemen etelärinteen männikkö on kaadettu ja rinne kauttaaltaan äestetty noin kuusi vuotta sitten. Raunio paikallistettiin Sarkkisen kuvausta vastaavasta paikasta, rinteen puolivälin terassimaiselta tasanteelta, parikymmentä metriä ilmoitetusta koordinaattipisteestä itään. Raunion läpi kulkee äestysura, ja kiuas on äestyksessä pahoin vaurioitunut. Myös alue, jossa Sarkkinen oli maininnut havainneensa mahdollisen pellon, on äestetty. Palaneita kiviä tavattiin äestysurasta kiukaan raunion kohdalta runsaasti, mutta rautakuonaa, jota A. H. Snellman mainitsi paikalta tavatuksi, ei havaittu. Myöskään muita löytöjä ei äestysurista kiukaan raunion kohdalta tai sen lähiympäristöstä tavattu, mutta kiukaan rauniosta noin viisi metriä etelään todettiin äestysurassa toinen keskittymä palaneita kiviä muutaman metrin matkalla.

Kiukaan raunio olisi äestyksen yhteydessä tapahtuneesta vaurioitumisesta huolimatta vielä osittain tutkittavissa; rauniosta on äestyksessä säilynyt koskemattomana noin puolet. Äestysurien löydttömyyden perusteella vaikuttaa kuitenkin varsin todennäköiseltä, että kohteesta kaivauksissa saatava lisäinformaatio jäisi melko vähäiseksi. Olisikin syytä harkita, vieläkö vaurioituneen kiukaan raunion muinaisjäännösstatuksen säilyttäminen ennallaan on aiheellista, vai katsotaanko kohde arkeologisessa mielessä tuhoutuneeksi.

Kohde tarkastettu: 29.6.2010

Aiemmat tutkimukset: M. Sarkkinen inventointi 1999

Kuvat: Ks. Kuvaliite, kuva 4.

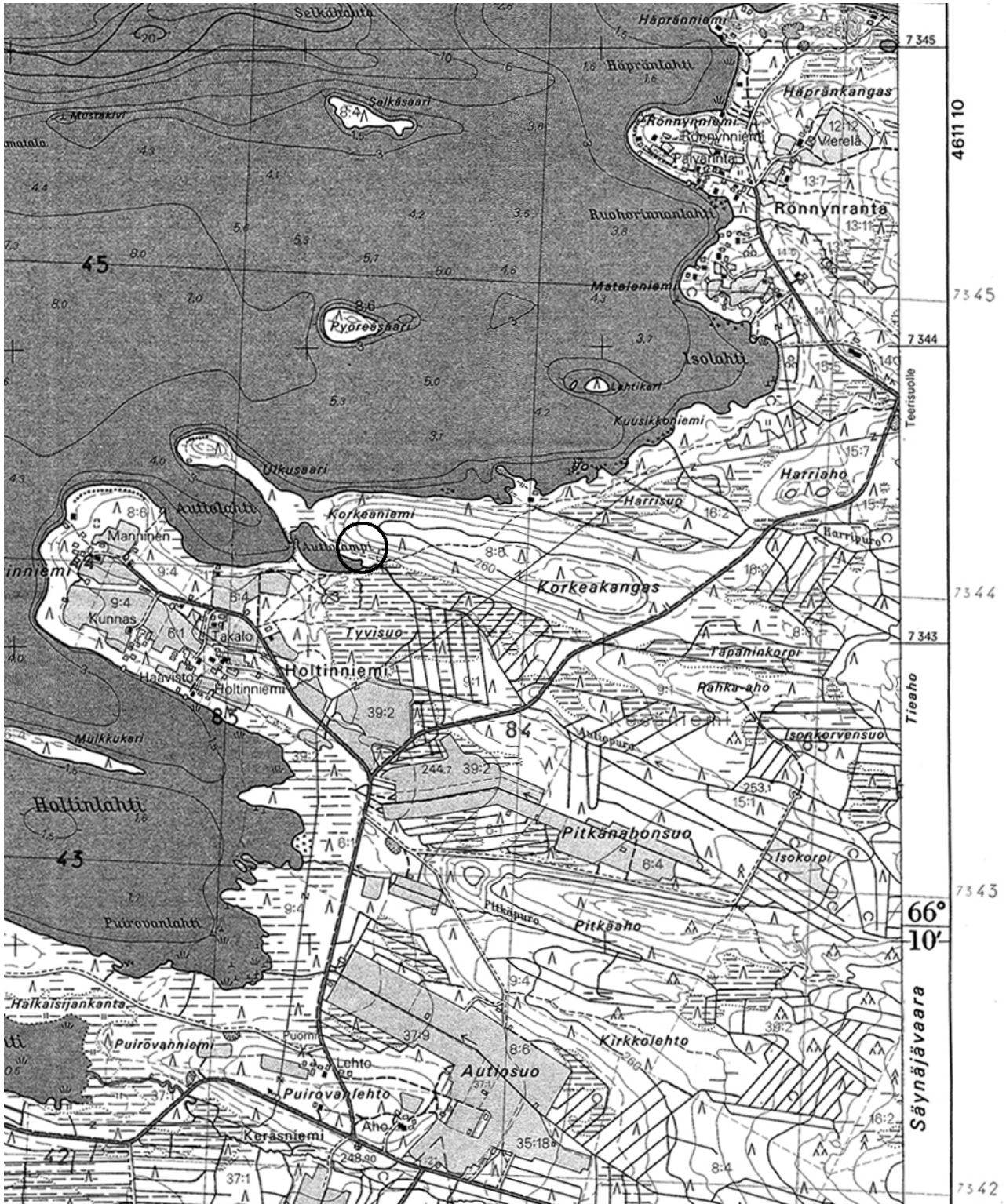
Kartta: Ote peruskartasta 4611 07 TOLVA, 1 : 20 000

305010136 Korkeaniemi, Yli-Kitka

Kiviröykkiö / raunio

PK 4611 07 TOLVA

p = 7344 090 / i = 3583 448 / k = 250 m mpy – 255 m mpy



S. Viljanmaa, Kuusamo – Ruka välialueen muinaisjäännösinventointi

305010137 Korkeaniemi, Nissinjärvi

PERUSTIEDOT

Muinaisjäänöstyyppi: kivistykkiö
Ajoitus: esihistoriallinen
Rauhoitusluokka: II
Peruskartta: 4524 02 SAAPUNKI
Koordinaatit: p = 7331 124 / i = 3600 769 / k = 280 m mpy

OMISTAJATIEDOT

Alue tai rekisterikylä: KIRKONKYLÄ (411)
Tila: TUOVILA, RN:o 59:15
Omistaja: Oikarinen Heino Einari

KOHDEKUVAUS:

Kuusamon kirkolta noin 10 km pohjoiseen, Nissinjärven itärannan Korkeaniemellä, niemen keskiharjanteen länsipäässä, sijaitsee pyöreähkö kivistykkiö, jonka läpimitta on noin 3,0 m ja korkeus noin 0,6 m. Röykkiöön käytettyjen kivien läpimitta on 20 cm – 60 cm, ja ainakin röykkiön itä- ja kaakkoissivuilla on muuta kiveystä selvästi kookkaammat reunakivet. Harjanteen lakialueella sijaitsee myös runsaasti pitkänomaisia, noin 2,0 m – 3,0 m x 1,0 m laajuisia matalia maakumpuja, joiden vierellä usein on matala painanne, ja jotka Mika Sarkkinen on vuonna 1999 suorittamassaan inventoinnissa todennut tuulenkaatamien puiden kaatuessaan muodostaneiksi. Lisäksi niemen etelärannalla on Sarkkisen mukaan puolenkymmentä suhteellisen uutta maanottokuoppaa, joiden joukkoon muinaisjäänösrekisterissä mainittu röykkiöstä noin 220 m kaakkoon sijaitseva maakuoppa sisältynee.

TARKASTUSKERTOMUS:

Männikköisellä moreeniharjanteella sijaitseva kivistykkiö oli pääpiirteissään Sarkkisen laatimaa kohdekuvausta vastaavassa tilassa. Sarkkisen suorittaman inventoinnin jälkeen röykkiön keskelle on kuitenkin ilmeisesti kohotettu pystyasentoon litteä laakakivi, jonka paksuus on noin 7 cm ja pituus noin 70 cm. Mahdollisesti kivi on pystytetty ”viisarikiveksi”, samaan tapaan kuin monissa vanhoissa rajamerkeissä – todennäköisimmin kyseessä on ollut jonkun paikallisen henkilön pyrkimys korjailta röykkiötä mielestään alkuperäisempään tilaan. Sarkkisen mainitsevat kookkaat reunakivet ovat halkaisijaltaan pienimmilläänkin yli puolimetrisiä, ja mahdollisesti ne ovat paikalla luonnostaan sijainneita maakiviä, joiden sijoittumista on hyödynnetty röykkiötä kasattaessa. Röykkiön läheltä mainittuja maakuoppia ei tarkastuskäynnin yhteydessä lähemmin havainnoitu, koska Sarkkinen oli jo aiemmin todennut ne iältään varsin moderneiksi.

Kohde tarkastettu: 29.6.2010

Aiemmat tutkimukset:	P. Purhonen	tarkastus	1982
	Trella & Quinn & Wasilewski	inventointi	1998
	M. Sarkkinen	inventointi	1999

Kuvat: Ks. Kuvaliite, kuva 5.

Kartta: Ote peruskartasta 4524 02 SAAPUNKI, 1 : 20 000

305010137 Korkeaniemi, Nissinjärvi

Kiviröykkiö

PK 4524 02 SAAPUNKI

$p = 7331\ 124 / i = 3600\ 769 / k = 280\ \text{m mpv}$



S. Viljanmaa, Kuusamo – Ruka välialueen muinaisjäännösinventointi

305010164 Noivionharjut

PERUSTIEDOT

Muinaisjäännöstyyppi: maarakenteet, pyyntikuoppia
Ajoitus: esihistoriallinen
Rauhoitusluokka: II
Peruskartta: 4611 10 VIRRANKYLÄ
Koordinaatit: p = 7346 186 – 7346 333 / i = 3587 745 – 3587 878 / k = 245 m mpy – 255 m mpy

OMISTAJATIEDOT

Alue tai rekisterikylä: KESÄNIEMI (409)
Tila: NURKKALA, RN:o 3:8
Omistaja: Heikkilä Olli
Nurminiementie 4
93600 KUUSAMO

KOHDEKUVAUS:

Kuusamon kirkolta noin 28 km pohjoisluoteeseen, Yli-Kitkan itäpuolella, Kesäniemen Noivionharjuilla, itä-länsi-suuntaisten harjujen kapeimmalla kohdalla, Nurkkalan talosta noin 500 m - 600 m itään, ilmoitettujen koordinaattien rajaamalla alueella, sijaitsee ainakin kahdeksan pyöreää suppilomaista kuoppaa. Kuoppien halkaisija on noin 3 m – 4 m ja syvyys noin 40 cm – 60 cm. Kohteen on paikallistanut Mika Sarkkinen vuonna 1999. Hän on todennut, että kuoppien sijainnin ja muodon perusteella kyseessä ovat pyyntikuopat. Kuopat sijoittuvat harjujen pohjois- ja eteläpuolella olevien soiden väliselle reilun sadan metrin levyiselle mäntyjä kasvavalle hiekkapohjaiselle kannakselle, harjuilla kulkevan itä-länsi-suuntaisen metsätien molemmin puolin. Yksityiskohtaisempi kuvaus kuoppien keskinäisestä sijoittumisesta on esitetty Sarkkisen inventointiraportissa.

TARKASTUSKERTOMUS:

Kohteen todettiin olevan Sarkkisen esittämän kuvauksen mukaisessa tilassa, samoin kuvaus kuoppien keskinäisestä sijoittumisesta todettiin paikkansapitäväksi. Kuopat vaikuttavat muodostavan harjukannaksen poikki kulkevan pohjois-etelä-suuntaisen pyyntikuoppajärjestelmän. Aluetta kuoppien lähiympäristössä havainnoitiin noin 200 metrin säteellä Sarkkisen havaitsemista kuopista, mutta enempää kuoppia ei tavattu.

Kohde tarkastettu: 29.6.2010

Aiemmat tutkimukset: M. Sarkkinen inventointi 1999

Kuvat: Ks. Kuvaliite, kuva 6.

Kartta: Ote peruskartasta 4611 10 VIRRANKYLÄ, 1 : 20 000

305010164 Noivionharjut

Pyyntikuoppia

PK 4611 10 VIRRANKYLÄ

p = 7346 186 – 7346 333 / i = 3587 745 – 3587 878 / k = 245 m mpy – 255 m mpy



S. Viljanmaa, Kuusamo – Ruka välialueen muinaisjäännösinventointi

305010188 Välivaaran rinne

PERUSTIEDOT

Muinaisjäännöstyyppi: raaka-aineen hankintapaikka, louhos (?)
Ajoitus: kivikautinen
Rauhoitusluokka: II
Peruskartta: 4522 12 OIVANKI
Koordinaatit: p = 7333 440 / i = 3587 282 / k = 290 m mpy

OMISTAJATIEDOT

Alue tai rekisterikylä: VASARAPERÄ (421)
Tila: SALONEN I, RN:o 40:8
Omistaja: Niemelä Veikko Henrik kp. (kuollut 13.1.2010)

KOHDEKUVAUS:

Kuusamon kirkolta noin 18 km luoteeseen, Iso-Hyypiön ja Pikku-Hyypiön välissä sijaitsevalla Välivaaralla, kalliossa vaaran länsiosassa, on useita kvartsijuonia, joista mahdollisesti on louhittu kvartssia.

TARKASTUSKERTOMUS:

Muinaisjäännösrekisterissä ilmoitettujen koordinaattien osoittama paikka sijoittui viitisenkymmentä metriä Välivaaran länsiosan kallioiden lounaispuolelle. Koordinaattien todettiin siis olevan epätarkat, ja kuvausta vastaavaa kohdetta ryhdyttiin haeskelemaan kallioilta. Kohdasta p = 7333 440 / i = 3587 282 / k = 290 m mpy tavattiin kalliossa olevan kvartsijuonen viereltä halkaisijaltaan noin 60 cm kokoinen kvartsikimpale, josta vaikutti lohjenneen tai lohkotun pienempiä kvartsipaloja; muutamia lohkopintaisia kappaleita oli suurimman kimpaleen välittömässä läheisyydessä. Kvartsi oli hyvälaatuaista, mutta selvästi isketyiltä vaikuttavia kappaleita tavattiin vain muutamia. Kvartsin lohkoutuminen on voinut tapahtua myös historialliseen aikaan sijoittuneen toiminnan seurauksena. Lähialueen kallioilta tavattiin muitakin kvartsijuonia, mutta niiden yhteydessä ei havaittu mitään merkkejä kvartsin louhimisesta. Joitain juonia saattoi pienipiirteisellä kalliokkoalueella toki jäädä havaitsemattakin. Kohteen irtaimen kvartsimateriaalin tarkempi analysointi, kuten iskujälkien identifiointi, olisi kvartsijuonien muinaisjäännösstatuksen selvittämisen kannalta olennaisen tärkeää.

Kohde tarkastettu: 28.6.2010

Aiemmat tutkimukset: Ylimaunu ja Decker inventointi 1998

Kuvat: Ks. Kuvaliite, kuvat 7 ja 8.

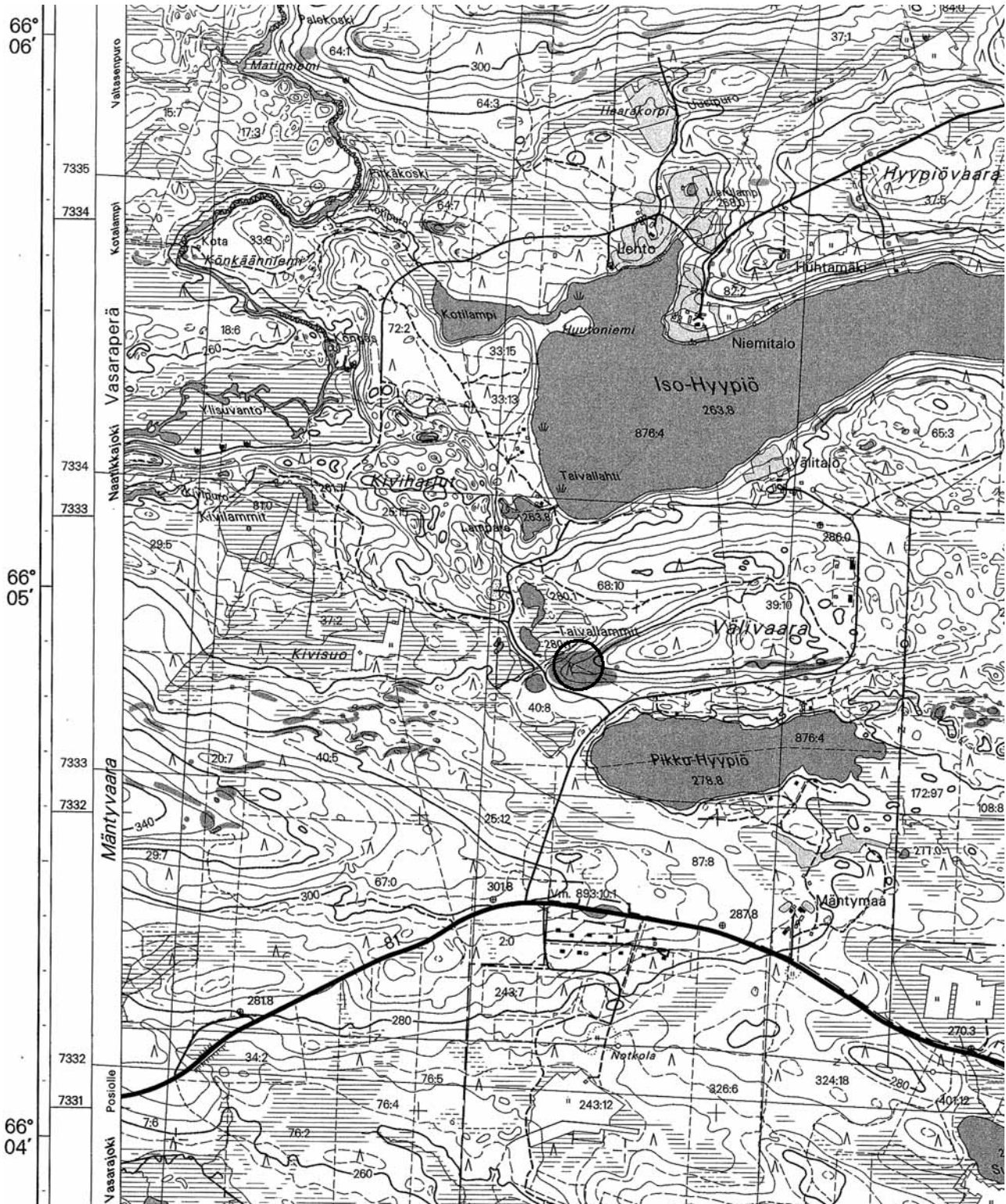
Kartta: Ote peruskartasta 4522 12 OIVANKI, 1 : 20 000

305010188 Välivaaran rinne

Raaka-aineen hankintapaikka, louhos (?)

PK 4522 12 OIVANKI

$\rho = 7333\ 440 / i = 3587\ 282 / k = 290\ \text{m mpy}$



S. Viljanmaa, Kuusamo – Ruka välialueen muinaisjännösinventointi

305010189 Välivaara

PERUSTIEDOT

Muinaisjäännöstyyppi: kivilatomus
Ajoitus: esihistoriallinen
Rauhoitusluokka: II
Peruskartta: 4522 12 OIVANKI
Koordinaatit: $p = 7333\ 592 / i = 3587\ 586 / k = 305\ \text{m mpy}$

OMISTAJATIEDOT

Alue tai rekisterikylä: VASARAPERÄ (421)
Tila: SALONEN, RN:o 68:10
Omistaja: Niemelä Veikko Henrik kp. (kuollut 13.1.2010)

KOHDEKUVAUS:

Kuusamon kirkolta noin 18 km luoteeseen, Iso-Hyypiön ja Pikku-Hyypiön välissä sijaitsevalla männikköisellä Välivaaralla, vaaran laen pohjoispuolella, on litteistä kivilaa'oista koottu latomus. Latomuksen mitat ovat noin 2,0 m x 1,0 m x 0,2 m. Vaara on erityisesti länsipäänsä ja lakialueensa osalta kalliokkoinen, pohjois- ja etelärinteet ovat alaosiltaan paikoin hiekkapohjaisia.

TARKASTUSKERTOMUS:

Muinaisjäännösrekisterissä ilmoitettujen kohteen koordinaattien mukainen paikka sijoittui kohdekuvauksen vastaisesti muutamia kymmeniä metrejä Välivaaran laen lounaispuolelle. Kohdekuvausta vastaava latomus löytyi pitkällisen etsiskelyn jälkeen lähes 100 m ilmoitetusta koordinaattipisteestä pohjoiskoilliseen, Välivaaran pohjoisrinteeltä, kohdasta $p = 7333\ 592 / i = 3587\ 586 / k = 305\ \text{m mpy}$.

Latomus on itäkaako-länsilounas-suuntainen, ja se sijaitsee noin kahden metrin korkuisen pohjoista kohti putoavan jyrkänteen alla, pienellä tasanteella, jyrkästi pohjoiseen laskevan rinteän partaalla. Latomukseen käytetyt kivilaa'at ovat ilmeisesti peräisin latomuksen viereisen jyrkänteen kallioista; vaaran laen kallioperä lohkoutuu luontaisesti laattamaisiksi kappaleiksi. Latomuksen kivilaakojen halkaisija on noin 20 cm – 60 cm, kookkaimmat laa'at ovat pisimmillään noin 80 cm mittaisia. Kivien paksuus on pääosin 5 cm – 10 cm, ja kivikertoja on ainakin kolme. Latomuksen kivet ovat jäkälöityneet ja alimmat kivikerrat ovat sammalen peittämät.

Kohde tarkastettu: 28.6.2010

Aiemmat tutkimukset: Ylimaunu ja Decker inventointi 1998

Kuvat: Ks. Kuvaliite, kuvat 9 ja 10.

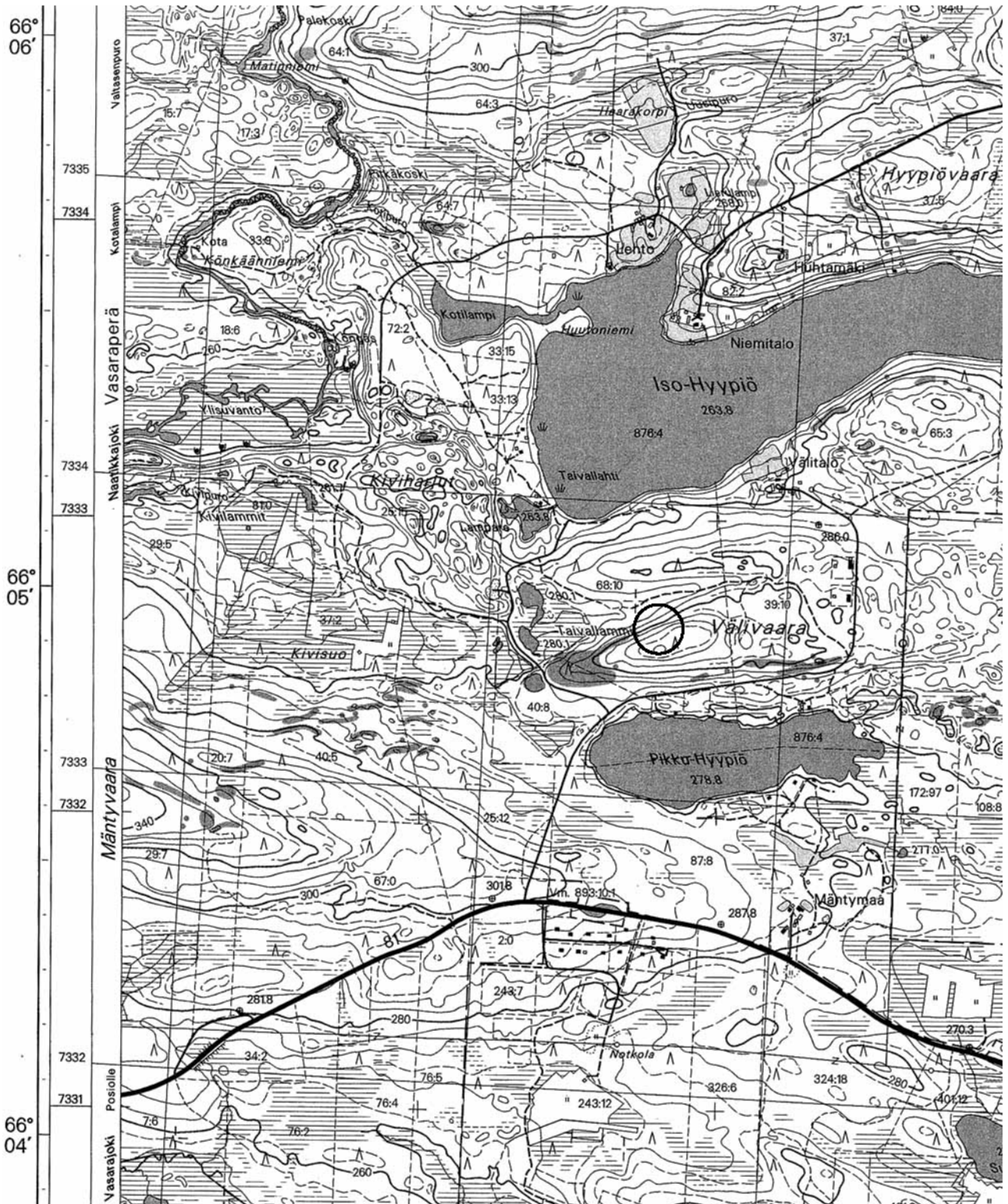
Kartta: Ote peruskartasta 4522 12 OIVANKI, 1 : 20 000

305010189 Välivaara

Kivilatomus

PK 4522 12 OIVANKI

$\rho = 7333\ 592 / i = 3587\ 586 / k = 305\ \text{m mpy}$



S. Viljanmaa, Kuusamo – Ruka välialueen muinaisjäänösinventointi

305010190 Taivallahti SW

PERUSTIEDOT

Muinaisjäännöstyyppi: asuinpaikka
Ajoitus: kivikautinen
Rauhoitusluokka: II
Peruskartta: 4522 12 OIVANKI
Koordinaatit: p = 7333 900 – 7333 965 / i = 3587 200 – 3587 260 / k = 265 m mpy

OMISTAJATIEDOT

Alue tai rekisterikylä: VASARAPERÄ (421)
Tila: SALONEN, RN:o 68:10
Omistaja: Niemelä Veikko Henrik kp. (kuollut 13.1.2010)

KOHDEKUVAUS:

Kuusamon kirkolta noin 19 km luoteeseen, Iso-Hyypiön lounaisrannalla, Iso-Hyypiön ja sen lounaispuolella sijaitsevan Lampareen välisellä kannaksella, sijaitsee kivikautinen asuinpaikka. Männikköisellä hiekkapohjaisella kannaksella kulkevalta metsätieltä on tavattu asuinpaikkaan liittyviä kvartsi-iskoksia.

TARKASTUSKERTOMUS:

Kohteelle suoritetun tarkastuskäynnin yhteydessä havaittiin runsaasti hyvälaatuisia kvartsi-iskoksia metsätiellä Iso-Hyypiön ja Lampareen välisen puron eteläpuolella. Lähimpänä puroa tavatut yksittäiset iskokset olivat purosta noin 15 m etäisyydellä. Merkittävin keskittymä havaittiin purosta noin 30 m kaakkoon, jossa tavattiin parin neliömetrin alalta kolmisenkymmentä kvartsi-iskosta. Pienempiä keskittymiä ja yksittäisiä iskoksia havaittiin harvakseltaan Iso-Hyypiön lounaiskulmaan etelälounaan suunnalta johtavan tien tasalle saakka. Tavattuja iskoksia ei kohteesta poimittu talteen.

Mikäli Iso-Hyypiön ja Lampareen väliselle kannakselle, alueelle, joka rajoittuu pohjoisessa Iso-Hyypiön ja Lampareen väliseen puroon ja etelässä Iso-Hyypiön lounaiskulmaan johtavaan tiehen, suunniteltaisiin rakentamista tai muita maaperään kajoamista vaativia maankäyttötoimia, olisi alueella todennäköisesti toteutettava laajoja kaivaustutkimuksia. Löytöjen levinnän sekä kohteen topografian tarkastelun perusteella vaikuttaa, että kyseessä on kohtalaisen laaja-alainen ja luonteeltaan pesäkkeinen asuinpaikka-alue.

Kohteen lounaispuolella, mäen rinteessä tien läheisyydessä, on muutamia halkaisijaltaan noin 3,0 m – 5,0 m kokoisia kaivantoja, joiden syvyys vaihtelee välillä 0,7 m – 1,6 m. Kyseessä ovat ilmeisimmin muutamien kymmenien vuosien ikäiset maanottokuopat, jotka eivät millään tavoin liity alueella tapahtuneeseen esihistorialliseen toimintaan.

Kohde tarkastettu: 28.6.2010

Aiemmat tutkimukset: Ylimaunu ja Decker inventointi 1998

Kuvat: Ks. Kuvaliite, kuva 11.

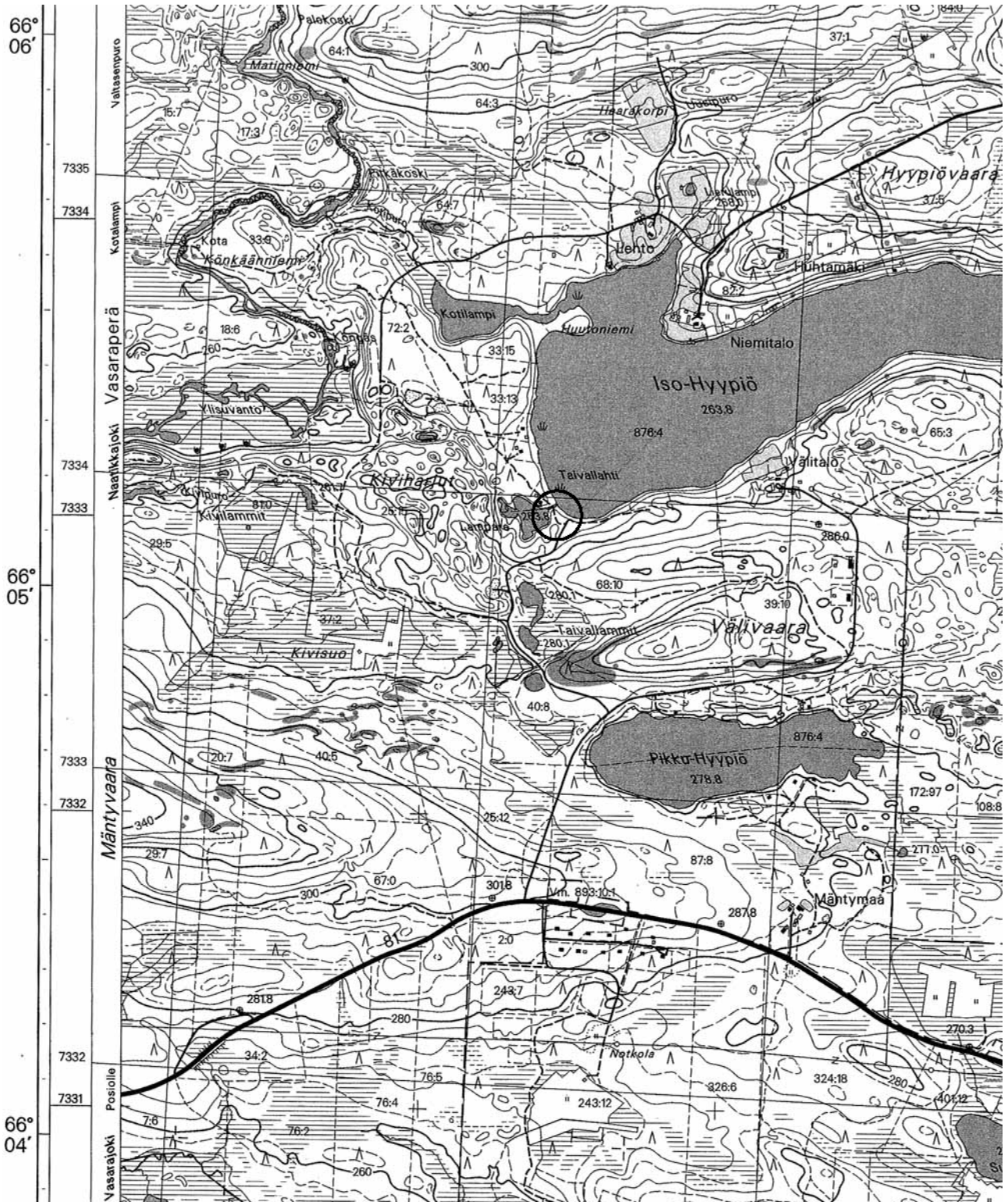
Kartta: Ote peruskartasta 4522 12 OIVANKI, 1 : 20 000

305010190 Taivallahti SW

Kivikautinen asuinpaikka

PK 4522 12 OIVANKI

$p = 7333\ 900 - 7333\ 965 / i = 3587\ 200 - 3587\ 260 / k = 265\ \text{m mpy}$



S. Viljanmaa, Kuusamo – Ruka välialueen muinaisjäännettöinventointi

1000006067 Miikkulinkanta

PERUSTIEDOT

Muinaisjäännöstyyppi: asuinpaikka
Ajoitus: kivikautinen
Rauhoitusluokka: II
Peruskartta: 4611 07 TOLVA
Koordinaatit: p = 7341 700 – 7341 740 / i = 3582 080 – 3582 100 / k = 242,5 m mpy

OMISTAJATIEDOT

Alue tai rekisterikylä: KESÄNIEMI (409)
Tila: KERÄNEN, RN:o 35:27
Omistajat: Sirviö Anja (½)
Keränsniementie 21
93999 KUUSAMO

Keränen Viljo kp. (½): Klemetti Heikki ja Keränen Heli
Hopeasepätie 5 C 12
03100 NUMMELA

KOHDEKUVAUS:

Miikkulinkannan kivikautinen asuinpaikka sijaitsee Kuusamon kirkolta noin 27,5 kilometriä koilliseen, Ylikitkan itärannalla, Miikkulinniemen kannassa olevan pienen hiekkakuopan itäpuolella. Hiekkakuoppa sijaitsee niemeen johtavan tien itäpuolella Karinkolonlahden kohdalla. Tien itäpuoli on nuorta mäntymetsää kasvavaa hiekkaista kangasta, länsipuoli puolestaan kosteaa ja alavaa. Lähiseutu on maaperältään pääosin kivikkoista moreenia.

Mika Sarkkinen on tarkastanut kohteen vuonna 2006. Hän havaitsi kolme kvartsi-iskosta hiekkakuopan itäreunalta, kuoppaan koillisesta laskevan ojan eteläpuolelta, ojan kohdalta noin 10 m – 20 m etelään. Muita merkkejä asuinpaikasta ei tuolloin tavattu, mutta hiekkakuopan itäpuolisen kankaan todettiin olevan maastollisesti asuinpaikaksi sopivaa.

TARKASTUSKERTOMUS:

Hiekkakuopan itäreunalta, kolmisenkymmentä metriä Sarkkisen havaitsemista iskoksista etelään, tavattiin kymmenkunta kvartsi-iskosta, keskittymänä noin yhden neliömetrin alalla. Iskoksia ei poimittu talteen. Havaittujen iskosten perusteella vaikuttaa ilmeiseltä, että hiekkakuopan itäpuolella on ainakin jonkin verran säilynyt pesäkkeistä asuinpaikka-aluetta.

Havaituista kvartsi-iskoksista noin kaksi metriä etelään on hiekkakuopan pohjalla pieni kalliopaljastuma. Laajemmin kalliopintaa on näkyvillä hiekkakuopan eteläpäässä; kuopan kyseisessä osassa vaikuttaa kallion päällä olleen alle metrin paksuinen hiekkakerros.

Kohteen rajaus on tehty havaittujen löytöjen ja paikan topografian perusteella. Säilynyt asuinpaikka-alue voi mahdollisesti olla jonkin verran laajempikin, mutta ilman laajaa koekuopitusta ei kohteen rajojen tarkempi määrittäminen ole mahdollista.

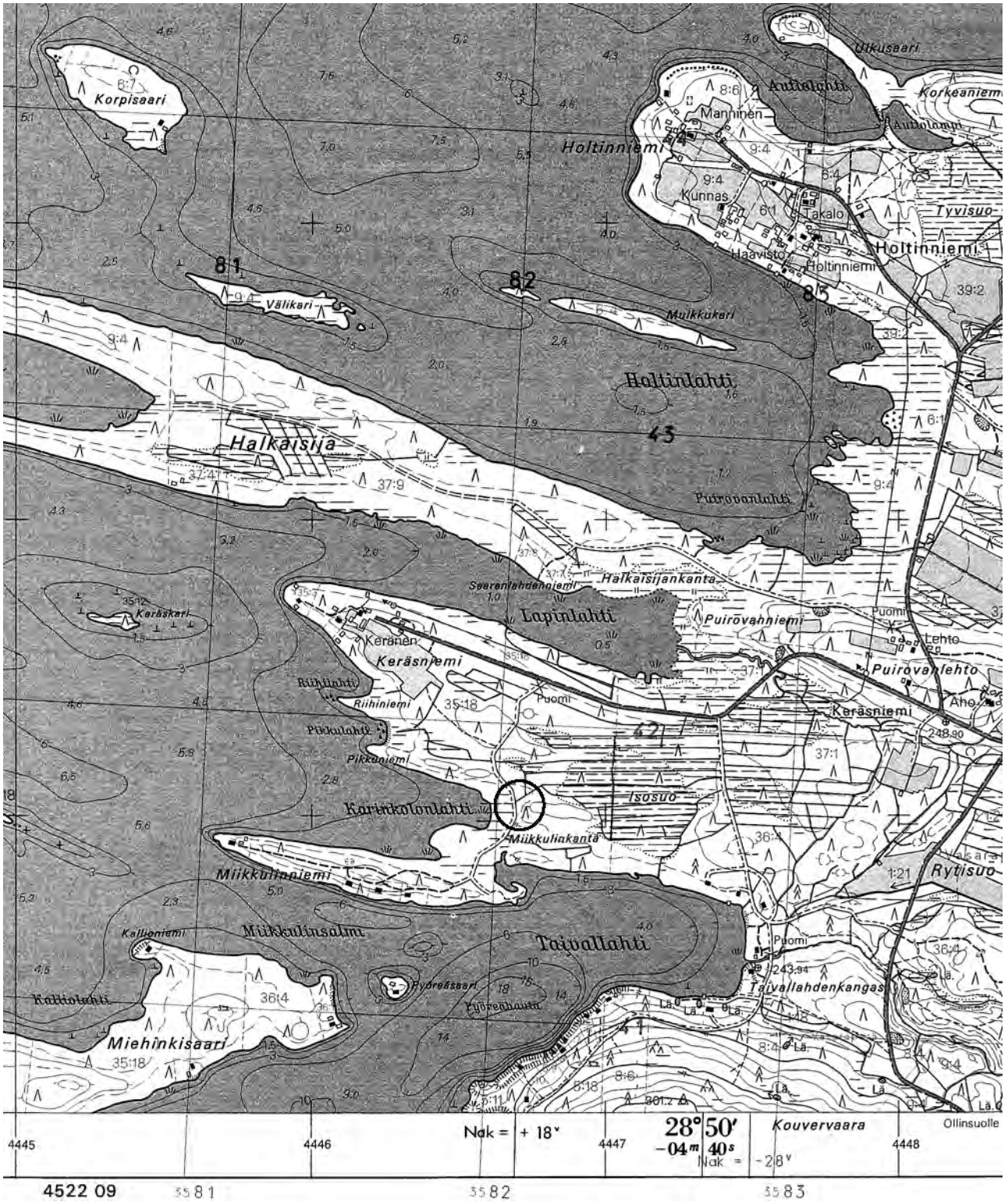
Kohde tarkastettu: 29.6.2010
Aiemmat tutkimukset: M. Sarkkinen tarkastus 2006
Aiemmat löydöt: KM 35911 kvartsi-iskoksia
Kuvat: Ks. Kuvaliite, kuva 12.
Kartta: Ote peruskartasta 4611 07 TOLVA, 1 : 20 000

1000006067 Miikkulinkanta

Kivikautinen asuinpaikka

PK 4611 07 TOLVA

$p = 7341\ 700 - 7341\ 740 / i = 3582\ 080 - 3582\ 100 / k = 242,5\ \text{m mpy}$



S. Viljanmaa, Kuusamo – Ruka välialueen muinaisjännösinventointi

Uusi kohde 1. Hangassuo

PERUSTIEDOT

Muinaisjäänöstyyppi: työ- ja valmistuspaikat, tervahauta
Ajoitus: historiallinen
Rauhoitusluokka: II
Peruskartta: 4522 12 OIVANKI
Koordinaatit: p = 7337 350 / i = 3585 620 / k = 292 m mpy

OMISTAJATIEDOT

Alue tai rekisterikylä: RUKAJÄRVI (416)
Tila: JÄRVELÄ, RN:o 51:12
Omistajat: Kämäräinen Kari ja Kämäräinen Ulla
Ollinsuontie 30 C
93999 KUUSAMO

KOHDEKUVAUS:

Kuusamon kirkolta noin 22,1 km luoteeseen, Hangasvaaran männikköisen etelärinteen alaosassa, Hangasvaaran laelta noin 0,9 km kaakkoon, Hangaspurosta noin 0,1 km pohjoiseen, sijaitsee hiekkaiseen moreenimaahan kaivettu tervahauta.

Tervahauta on pyöreä ja sen halkaisija vallin päältä mitattuna on noin 8,0 m. Haudan tervanlaskuoja on kohti etelää. Tervahauta on kaivettu lähes tasamaalle, tervanlaskuojan suuntaan maasto kuitenkin hieman laskee. Tervanlaskuojan pituus on noin 5,0 m ja leveys noin 1,5 m. Ojan syvyys on noin 1,2 m aivan vallin vieressä, mistä oja jatkuu madaltuvana tasapohjaisena luiskana, kunnes saavuttaa luonnollisen maanpinnan tason. Vallin leveys on noin 3,0 m, ja valli nousee noin 0,4 m hautaa ympäröivää maastoa korkeammalle. Haudan sisäosa on melko tasainen, vain loivasti haudan keskikohtaa kohden viettävä; aivan haudan keskellä on kuoppa, jonka halkaisija on noin 1,0 m ja syvyys noin 0,7 m. Haudan sisäosaan tehdystä lapionpistosta tavattiin nokista maata ja hiiltä. Huuhtoutumiskerros oli erittäin ohut, vain juuri ja juuri havaittavissa oleva.

Haudan ympärillä on kuusi kaivantoa, joiden halkaisijat vaihtelevat 1,0 m – 2,0 m välillä ja joiden syvyys on 0,3 m – 0,5 m. Kaivannot liittyvät ilmeisesti haudan polttamiseen. Lisäksi noin kymmenen metriä haudan keskeltä kaakkoon sijaitsee kookkaampi pohjois-eteläsuuntainen soikea kaivanto, kooltaan noin 2,0 m x 3,0 m x 0,4 m. Kyseisen kaivannon pohjalle tehdystä lapionpistosta tavattiin pintaturpeen alta puhdas pohjamaa, mutta ei lainkaan huuhtoutumiskerrosta.

Kohde tarkastettu: 3.8.2010

Kuvat: Ks. Kuvaliite, kuva 13.

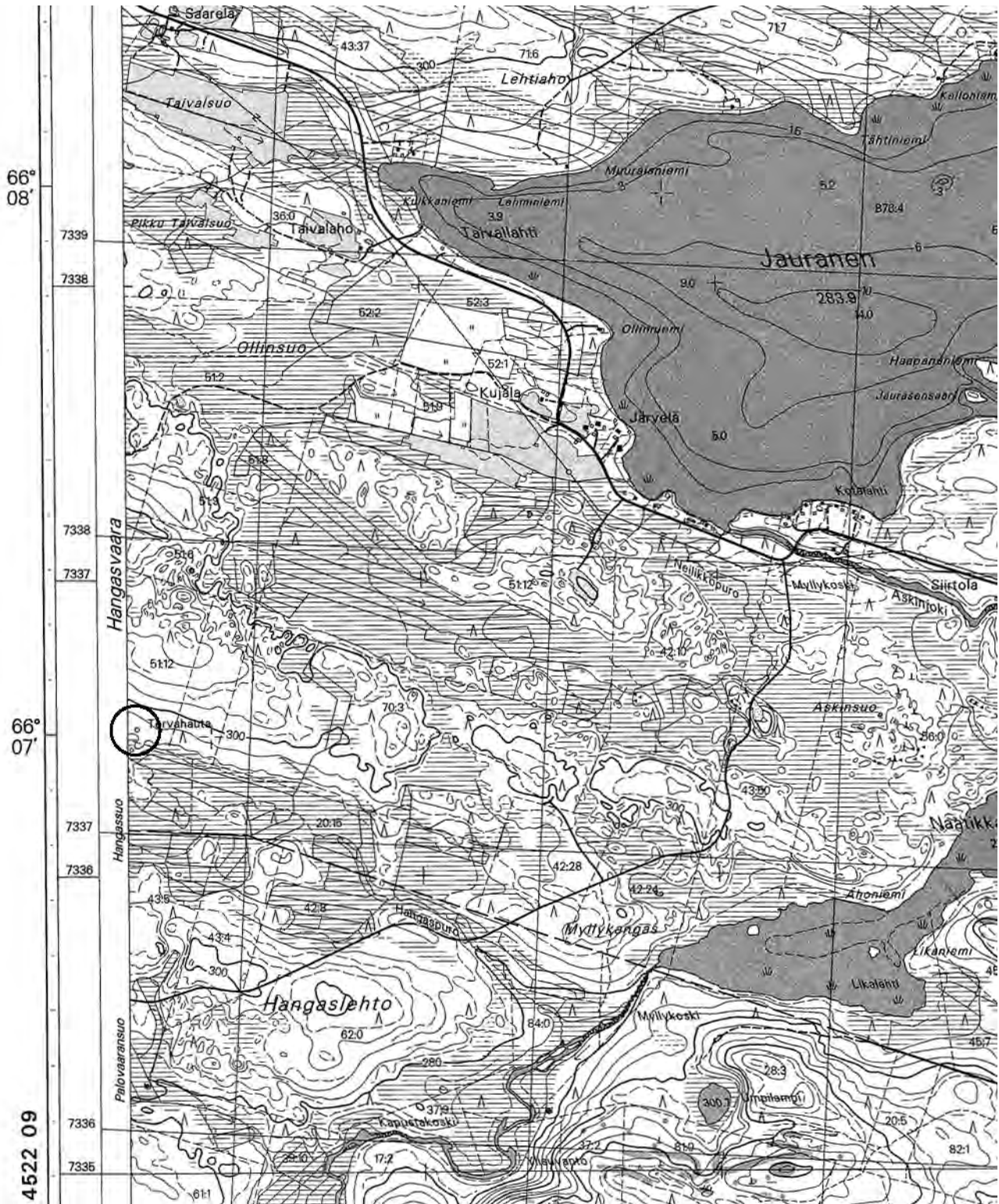
Kartta: Ote peruskartasta 4522 12 OIVANKI, 1 : 20 000

Uusi kohde 1. Hangassuo

Työ- ja valmistuspaikat, tervahauta

PK 4522 12 OIVANKI

$\rho = 7337\ 350 / i = 3585\ 620 / k = 292\ \text{m mpy}$



S. Viljanmaa, Kuusamo – Ruka välialueen muinaisjännösinventointi

Uusi kohde 2. Jyrkkäkoski

PERUSTIEDOT

Muinaisjäännöstyyppi: työ- ja valmistuspaikat, myllyn ja pärehöylän paikka
Ajoitus: historiallinen
Rauhoitusluokka: II
Peruskartta: 4524 02 SAAPUNKI
Koordinaatit: p = 7327 730 / i = 3599 060 / k = 265 m mpy ← myllynpaikka
p = 7327 635 / i = 3598 995 / k = 263 m mpy ← pärehöylän pato

OMISTAJATIEDOT

Alue tai rekisterikylä: KIRKONKYLÄ (411)
Tila (myllynpaikka): YHTEINEN MYLLYTONTTI, RN:o 878:12
Tila (pärehöylän paikka): JOKIVARSI, RN:o 329:25
Omistaja: Tuovila Hannu
Saapungintie 12 C
93600 KUUSAMO

KOHDEKUVAUS:

Kuusamon kirkolta noin 7,2 km pohjoiseen, Nissinjoen länsirannalla, kohdassa, jossa Nissinjoki kulkee männikköisen Myllyharjun kaakkoispuolitse, sijaitsevat vanha myllynpaikka sekä pärehöylän paikka. Myllynpaikan välittömässä läheisyydessä on maastopyöräilyreitit taukopaikka ja pärehöylän paikan eteläpuolella Nissinjoen ylitse kulkee metsäautotie. Myllyä Jyrkkäkoskella ei ole ollut paikallisilta saatujen tietojen mukaan ainakaan 1950-luvun alun jälkeen. Pärehöylän käyttö on päättynyt 1950-luvun aikana.

Jokivarren kuusikossa Nissinjoen länsipuolella on myllyn rakenteista koordinaattien osoittamalla paikalla jäljellä enää muutamia liki täysin maatuneita hirsistä. Myllyrakennuksen tarkka koko ei hirsien perusteella ollut määritettävissä. Myllykanava erottuu varsin hyvin sekä myllyrakennuksen paikan ylä- että alapuolella, noin metrin levyisenä ja syvimmillään liki metrin syvyisenä, sammaloituneena kaivantona, joka kulkee Nissinjokeen työntyvän niemekkeen poikki noin 40 metrin mittaisena ja koillis-lounais-suuntaisena. Koillispuolestaan myllykanava on täytetty parin metrin matkalta, ilmeisesti myllyn käytön päätyttyä. Jyrkkäkosken myllyn myllynkiviä säilytetään Nissinvaaran koululla.

Pärehöylä on sijainnut myllyltä noin sata metriä alavirtaan. Koordinaattien osoittamalla paikalla on osittain säilynyt hirsistä rakennettu pato. Padon alapuolella joen länsirannalla on noin 20 metrin matkalla säilynyt pärehöylän rakenteita, joen yli kulkevan tien tasalle saakka. Jokipenkan suuntaisesti on kivien päälle tuettu rinnakkain kaksi vankkaa tukkia, joiden väli on noin 1,0 m. Kyseisten tukkien päällä ovat noin 0,7 m välein poikittaiset pölkyt. Sekä joen suuntaiset tukit että tukkien päällä olevat pölkyt ovat paksultti sammaloituneet, mutta niiden muodostama rakenne on edelleen selvästi hahmotettavissa.

Myllyn ja pärehöylän paikat muodostavat monipuolisen ja helposti tavoitettavan kokonaisuuden talonpoikaisen pienteollisuuden jäännöksiä. Nissinjoen varren visuaalinen viehättävyys ja jäännösten sijainti metsäautotien varrella maastopyöräilyreitit taukopaikan läheisyydessä mahdollistavat myös kohteen hyödyntämisen matkailullisissa tarkoituksissa.

Kohde tarkastettu: 6.8.2010
Kuvat: Ks. Raportin kansikuva sekä Kuvaliite, kuvat 14 – 16.
Kartta: Ote peruskartasta 4524 02 SAAPUNKI, 1 : 20 000

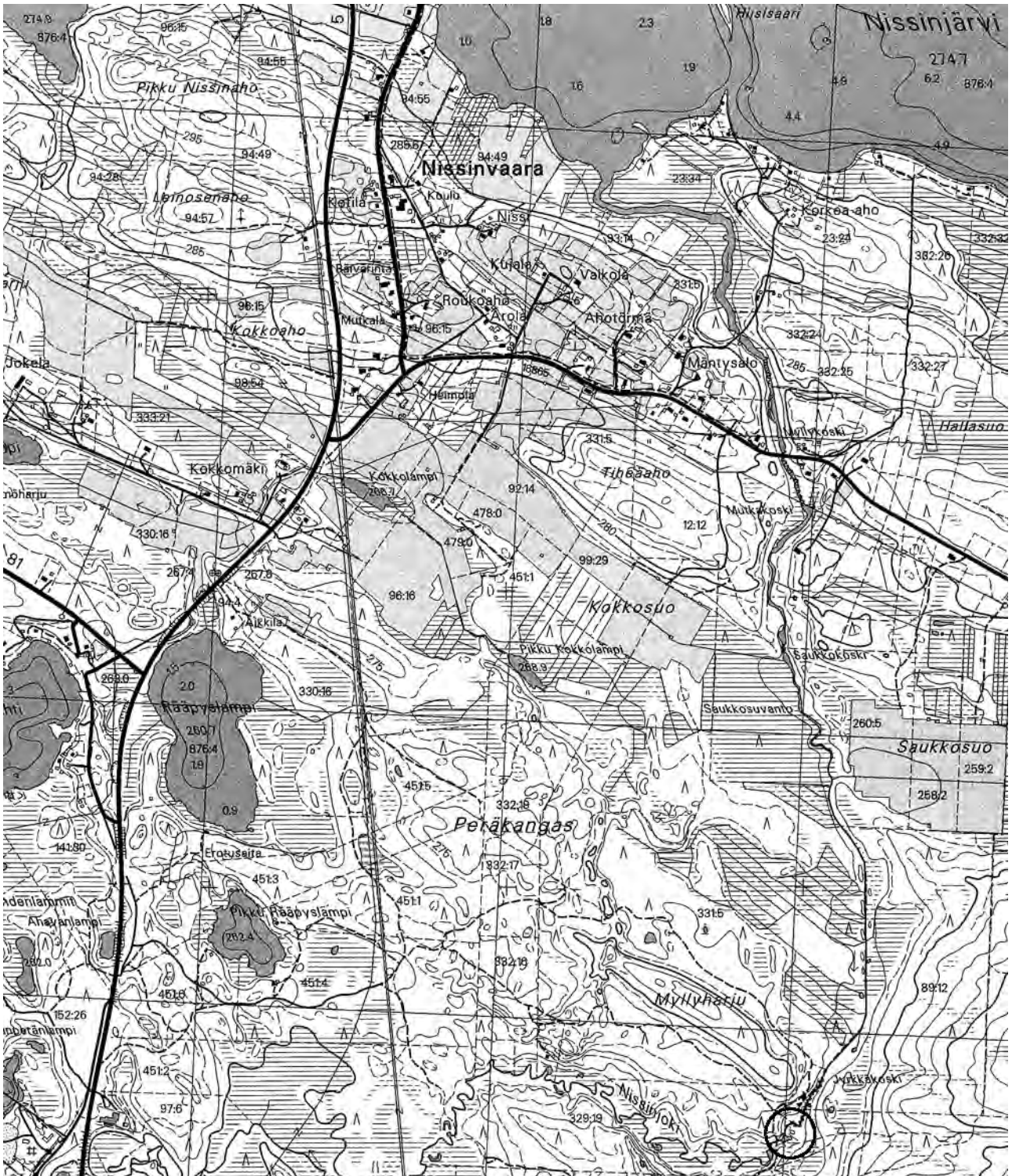
Uusi kohde 2. Jyrkkäkoski

Työ- ja valmistuspaikat, myllyn ja pärehöylän paikka

PK 4524 02 SAAPUNKI

$p = 7327\ 730 / i = 3599\ 060 / k = 265\ \text{m mpy}$ ← myllynpaikka

$p = 7327\ 635 / i = 3598\ 995 / k = 263\ \text{m mpy}$ ← pärehöylän pato



S. Viljanmaa, Kuusamo – Ruka välialueen muinaisjännösinventointi

Uusi kohde 3. Kotipuro

PERUSTIEDOT

Muinaisjäänöstyyppi: asuinpaikka
Ajoitus: kivikautinen
Rauhoitusluokka: II
Peruskartta: 4522 12 OIVANKI
Koordinaatit: $p = 7334\ 740 - 7334\ 785 / i = 3586\ 670 - 3586\ 715 / k = 265\ m\ mpy$

OMISTAJATIEDOT

Alue tai rekisterikylä: VASARAPERÄ (421)
Tila 1: TAPIO, RN:o 72:2
Omistaja 1: Tapio Kari
Tapiontie 3 C
93600 KUUSAMO

Tila 2: YHTEINEN MAA-ALUE, RN:o 878:20

KOHDEKUVAAUS:

Kuusamon kirkolta noin 19,3 km luoteeseen, Iso-Hyypiön luoteispuolella sijaitsevasta Kotilammesta Naatikkajokeen laskevan Kotipuron itärannan rantahiekasta, kohdasta, jossa traktoriura ylittää Kotipuron noin kymmenen metriä Hyypiöntien eteläpuolella, tavattiin kolme kvartsi-iskosta. Kotipuro kulkee kyseisessä kohdassa alavassa, hiekkapohjaisessa korkeampien mäntykankaiden välisessä notkelmassa, joka on osin soistunut.

Lähialueen tarkastelun yhteydessä todettiin, että kvartsi-iskoksia oli ensin havaittujen iskosten lisäksi keskittymänä myös Kotipuron länsipuolella, puron ylittävän traktoriuran ja Hyypiöntien välisellä alueella, jossa maanpinta oli rikkoutunut, sekä Hyypiöntieltä luoteeseen johtavalla ajouralla, runsaimmin lähellä Hyypiöntietä, ja kauimmainen noin kolmenkymmenen metrin etäisyydellä tiestä. Kauimmaisen kvartsi-iskoksen läheisyydessä ajouran länsipuolella havaittiin myös pyöreähkö maakuoppa, jonka halkaisija oli noin 3,0 m ja syvyys noin 1,0 m. Kuopan pohjalle tehdystä lapionpistosta ei tavattu huuhtoutumis-kerrosta, ja kyseessä todettiin olevan ilmeisesti varsin moderni kotitarvehiekkakuoppa.

Asuinpaikka-alue vaikuttaa havaittujen kvartsi-iskosten perusteella olevan varsin pieni-alainen ja pesäkkeinen, ja se sijoittuu nauhamaisesti Kotipuron läheisyyteen, yltäen kauimmillaan ehkä noin kymmenen metrin etäisyydelle purosta. Vaikka suurin osa iskoksista tavattiin Kotipuron länsipuolelta, on mahdollista, että asuinpaikka yltää myös puron itäpuolelle. Paikalle ei tehty koekuoppia eikä havaittuja iskoksia poimittu talteen.

Seurattaessa Kotipuron vartta alaspäin, tavattiin asuinpaikasta noin 0,3 km luoteeseen, Kotipuron ja Naatikkajoen väliseltä hiekkamoreeniharjanteelta, polulta koordinaattipisteestä $p = 7334\ 912 / i = 3586\ 432 / k = 263\ m\ mpy$, lähes lasimaisesta kvatsista isketty kvartsi-iskos. Iskoksen löytöpaikan lähiympäristöön kaivettiin parikymmentä lapionpistoa, mutta muita merkkejä esihistoriallisesta aktiviteetista ei tavattu. Topografialtaan kyseinen paikka sopisi kuitenkin asuinpaikaksi erittäin hyvin. Iskosta polulta ei poimittu talteen.

Kohde tarkastettu: 4.8.2010

Kuvat: Ks. Kuvaliite, kuvat 17 ja 18.

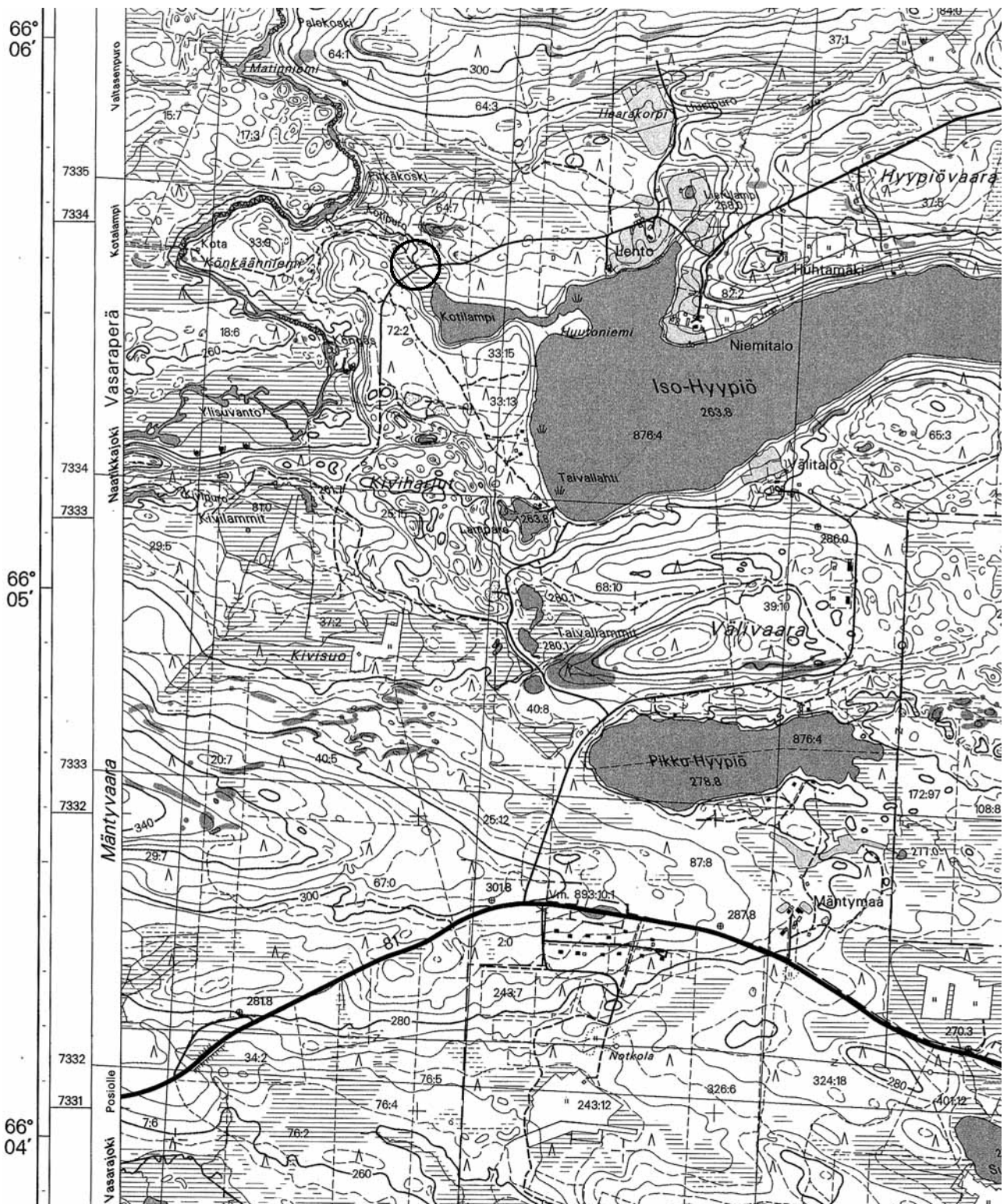
Kartta: Ote peruskartasta 4522 12 OIVANKI, 1 : 20 000

Uusi kohde 3. Kotipuro

Kivikautinen asuinpaikka

PK 4522 12 OIVANKI

$p = 7334\ 740 - 7334\ 785 / i = 3586\ 670 - 3586\ 715 / k = 265\ \text{m mpy}$



S. Viljanmaa, Kuusamo – Ruka välialueen muinaisjäännösinventointi

Uusi kohde 4. Myllykoski, Askinjoki

PERUSTIEDOT

Muinaisjäännöstyyppi: työ- ja valmistuspaikat, myllynpaikka
Ajoitus: historiallinen
Rauhoitusluokka: II
Peruskartta: 4522 12 OIVANKI
Koordinaatit: p = 7338 030 / i = 3587 965 / k = 283 m mpy

OMISTAJATIEDOT

Alue tai rekisterikylä: RUKAJÄRVI (416)
Tila 1: TUULELA, RN:o 43:43
Omistaja 1: Pesonen Arto (kuollut)

Tila 2: VAIHTOLA, RN:o 43:50
Omistaja 2: Mustonen Feliks

Tila 3: YHTEINEN VESIALUE, RN:o 876:4

KOHDEKUVAUS:

Kuusamon kirkolta noin 21,0 km luoteeseen, Askinjoen Myllykosken kohdalla, sijaitsee vanha myllynpaikka. Koordinaattien osoittamalla paikalla on havaittavissa kivistä, hirsistä ja pystypaaluista koostuneen padon jäännös. Patorakennetta on säilynyt joen molemmin puolin noin neljän metrin etäisyydelle rannasta, säilyneiden osien välissä on noin kuuden metrin levyinen avoin väylä.

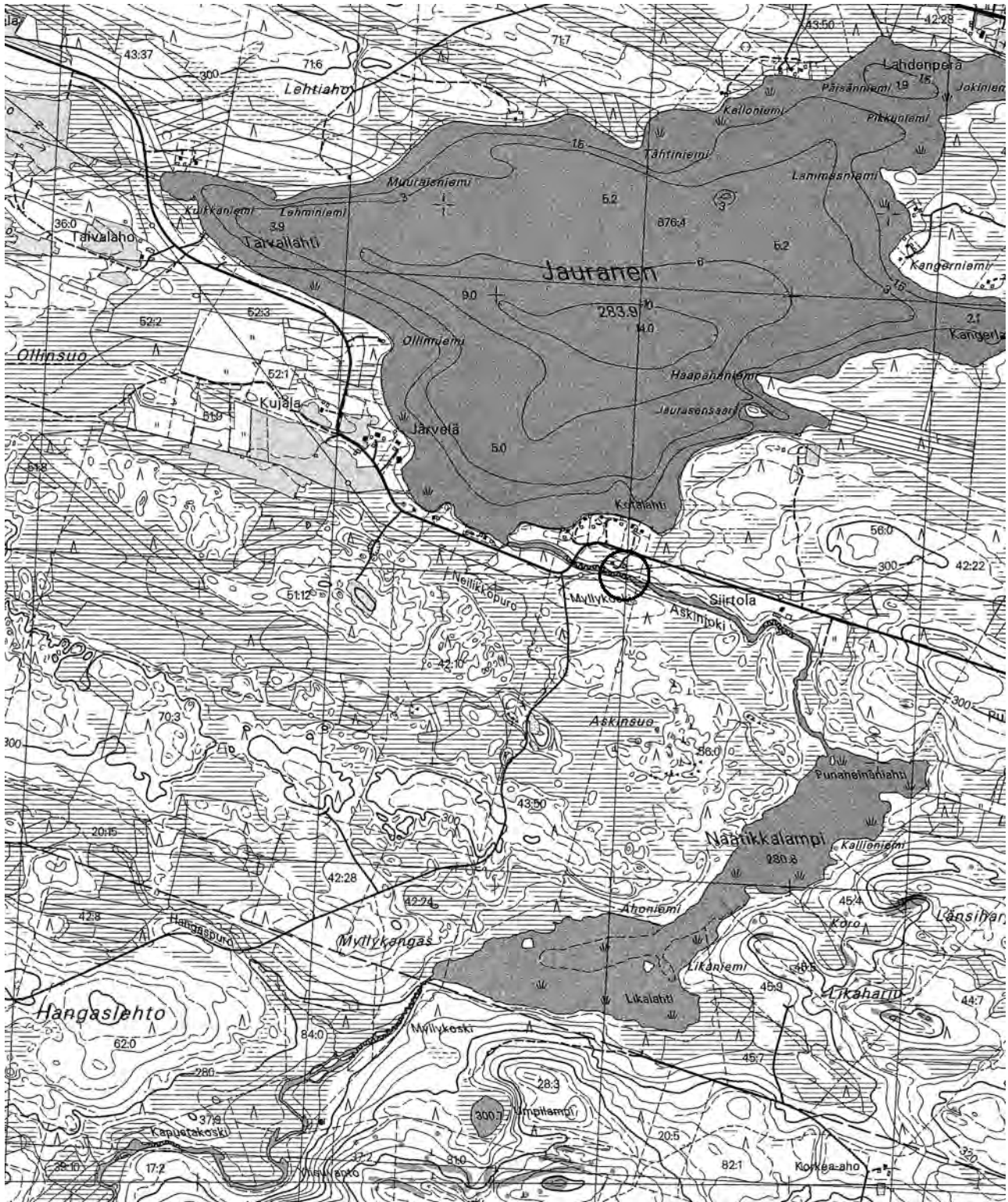
Varsinainen myllyrakennus on ilmeisimmin sijainnut heti padon alapuolella, pääosin joen päällä, joen heinikkoisen koillisrannan vieressä; kyseisessä kohdassa on noin viiden metrin etäisyydellä rannasta muutamia veden pinnan yläpuolelle kohoavia kiviä, jotka mahdollisesti ovat olleet myllyrakennuksen perustuksina. Hieman kauempana rannasta maasto kohoaa joen koillispuolella havupuuvaltaiseksi moreenikankaaksi. Joen lounaisranta padon kohdalla on louhikkoinen ja kasvaa kuusta ja koivua. Mitään hirsirakenteita myllyrakennuksesta ei ole jäljellä, vaan mylly on ilmeisesti käyttönsä päättymisen jälkeen purettu. Viitisenkymmentä metriä myllynpaikasta ylävirtaan on joen koillisrannalla mökki.

Kohde tarkastettu: 3.8.2010

Kuvat: Ks. Kuvaliite, kuva 19.

Kartta: Ote peruskartasta 4522 12 OIVANKI, 1 : 20 000

Uusi kohde 4. Myllykoski, Askinjoki
Työ- ja valmistuspaikat, myllynpaikka
PK 4522 12 OIVANKI
 $p = 7338\ 030 / i = 3587\ 965 / k = 283\ \text{m mpy}$



S. Viljanmaa, Kuusamo – Ruka välialueen muinaisjäännösinventointi

Uusi kohde 5. Myllykoski, Naatikkajoki

PERUSTIEDOT

Muinaisjäänöstyyppi: työ- ja valmistuspaikat, myllynpaikka
Ajoitus: historiallinen
Rauhoitusluokka: II
Peruskartta: 4522 12 OIVANKI
Koordinaatit: p = 7336 470 / i = 3587 300 / k = 280 m mpy

OMISTAJATIEDOT

Alue tai rekisterikylä: VARASAPERÄ (421)
Tila: YHTEINEN VESIALUE, RN:o 876:4 /
YHTEINEN MAA-ALUE, RN:o 878:20

KOHDEKUVAUS:

Kuusamon kirkolta noin 20,4 km luoteeseen, Naatikkajoen Myllykosken luoteisrannalla, sijaitsee osittain romahtanut vanha myllyrakennus. Joen luoteisranta myllyn kohdalla on alava ja kasvillisuudeltaan rehevä, puustoltaan lähinnä kuusta, koivua ja pajua kasvava. Aluskasvillisuutta hallitsevat mesiangervot ja metsäkurjenpolvet. Vastakkainen ranta on jyrkkäpiirteisempi ja nousee nopeasti havupuuvaltaiseksi kangasmaaksi.

Myllyrakennus on kooltaan noin 5,0 m x 5,0 m, ja rakennuksen seinät ovat säilyneet noin kahden metrin korkeudelle saakka. Seinät ovat salvotut vankoista pyöreistä hirsistä. Päätykolmiot, katto ja lattia ovat sortuneet. Oviaukko on rakennuksen länsisivulla, joelta poispäin. Lattia-alan keskellä on ehjä rautavanteella vannehdittu myllynkivi. Rakennuksen oviaukon edustalla rakennuksen sisäpuolella on lisäksi rikkoutunut myllynkivi. Myllynkivien halkaisija on noin 1,0 m.

Myllyrakennuksesta noin kymmenen metriä ylävirtaan on sijainnut kivistä ja hirsistä rakennettu pato, jolla joen virtausta on pystytty säätelemään. Padon hirsirakenteita on säilynyt jonkin verran joen molemmilla rannoilla.

Kohde tarkastettu: 3.8.2010

Kuvat: Ks. Kuvaliite, kuvat 20 – 22.

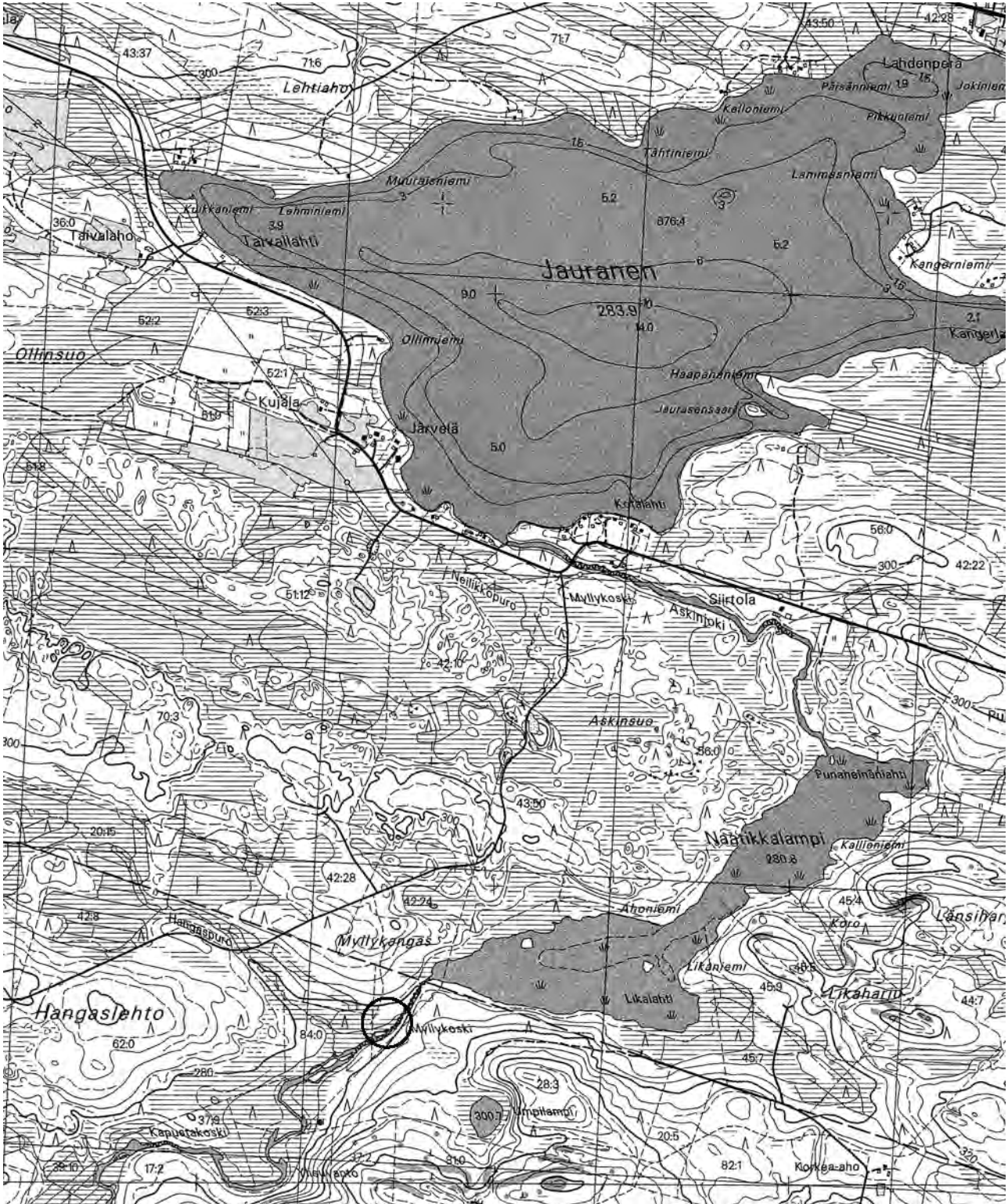
Kartta: Ote peruskartasta 4522 12 OIVANKI, 1 : 20 000

Uusi kohde 5. Myllykoski, Naatikkajoki

Työ- ja valmistuspaikat, myllynpaikka

PK 4522 12 OIVANKI

$p = 7336\ 470 / i = 3587\ 300 / k = 280\ \text{m}\ \text{mpy}$



S. Viljanmaa, Kuusamo – Ruka välialueen muinaisjäännösinventointi

Uusi kohde 6. Noiviojoki

PERUSTIEDOT

Muinaisjäännöstyyppi: työ- ja valmistuspaikat, myllynpaikka
Ajoitus: historiallinen
Rauhoitusluokka: II
Peruskartta: 4611 10 VIRRANKYLÄ
Koordinaatit: p = 7345 760 / i = 3586 980 / k = 243 m mpy

OMISTAJATIEDOT

Alue tai rekisterikylä: KESÄNIEMI (409)
Tila 1: KESÄHARJU, RN:o 2:4
Omistajat 1: Karjalainen Simo
Kesäniementie 43 A
93999 KUUSAMO

Karjalainen Eeva
Kesäniementie 43 A
93999 KUUSAMO

Karjalainen Eija
Pappilantie 65 A 1
96300 ROVANIEMI

Tiitola Raija
Nuottamiehentie 1 B 8
02230 ESPOO

Tila 2: NILONNIEMI, RN:o 42:0
Omistajat 2: Ojala Heino
Päretie 3
93600 KUUSAMO

Peltonen Tarja
Päretie 10
93600 KUUSAMO

KOHDEKUVAUS:

Kuusamon kirkolta noin 28,2 km pohjoisluoteeseen, sekametsää kasvavassa notkelmassa Noiviojoen pohjoispuolella, noin kymmenen metriä joen rannasta pohjoiseen, sijaitsee veistetyistä hirsistä salvotun vesimyllyn jäännös.

Myllyrakennuksen koko on noin 4,0 m x 5,0 m, ja rakennus on koillis-lounais-suuntainen. Katto, lattia ja päätykolmiot ovat romahtaneet, seinät ovat säilyneet tasakertaan saakka, säilyneitä hirsikertoja on kaksitoista. Oviaukko on koillisseinällä, ja oviaukon päälle rakennuksen ulkopuolelle on veistetty vuosiluku 1902. Myös rakennuksen sisäpuolella on oviaukon päällä hirteen veistettyjä puumerkkejä ja vuosilukuja. Vanhin selvä vuosiluku on vuosi 1900, lisäksi esiintyy luku 189, josta mahdollisesti on viimeinen numero tuhoutunut. Vuosilukujen perusteella vaikuttaa ilmeiseltä, että mylly on rakennettu aivan 1900-luvun alussa tai 1800-luvun viimeisellä vuosikymmenellä.

Myllynkivet on siirretty ulos myllyrakennuksesta, ne sijaitsevat myllyn etupuolella, myllyn oviaukosta noin viisi metriä koilliseen. Molemmat kaksi myllynkiveä ovat ehjät, ja niiden läpimitta on noin 1,0 m.

Kanava, jota pitkin myllyssä käytettyä vettä on juoksutettu, erottuu myllyn länsipuolella, alajuoksun suunnalla, liki täysin umpeenkasvaneena. Myllyn yläpuolelta ei jäännöksiä kanavasta tai muistakaan myllyyn liittyvistä rakenteista tavattu, vaikkakin jonkinlainen rakenne veden johtamiseksi myllyyn on yläjuoksun puolella täytynyt sijaita. Ilmeisesti Noiviojoen uomaa on jossain vaiheessa perattu parempijuoksuiseksi, missä yhteydessä myllyltä yläjuoksun suunnalle sijainneet rakenteet ovat todennäköisimmin tuhoutuneet.

Kohde tarkastettu: 5.8.2010

Kuvat: Ks. Kuvaliite, kuvat 23 – 24.

Kartta: Ote peruskartasta 4611 10 VIRRANKYLÄ, 1 : 20 000

Uusi kohde 6. Noiviojoki

Työ- ja valmistuspaikat, myllynpaikka

PK 4611 10 VIRRANKYLÄ

$\rho = 7345\ 760 / i = 3586\ 980 / k = 243\ \text{m mpy}$



S. Viljanmaa, Kuusamo – Ruka välialueen muinaisjäännösinventointi

Uusi kohde 7. Rääpyslampi

PERUSTIEDOT

Muinaisjäännöstyyppi: kivikautinen asuinpaikka, asumuspainanne
Ajoitus: kivikautinen
Rauhoitusluokka: II
Peruskartta: 4524 02 SAAPUNKI
Koordinaatit: p = 7329 045 / i = 3596 775 / k = 262 m mpy

OMISTAJATIEDOT

Alue tai rekisterikylä : KIRKONKYLÄ (411)
Tila: RANTALAHTI, RN:o 330:16
Omistaja: Nissi Timo
Rovaniementie 1
93600 KUUSAMO

KOHDEKUVAUS:

Kuusamon kirkolta noin 9,0 km luoteeseen, noin 10 m länteen Rääpyslammen rannasta, noin 40 m kaakkoon Rovaniementien ja Kemijärventien risteyksestä, hiekkaharjanteella Rääpyslammesta Oivankiin laskevan puron pohjoispuolella, sijaitsee kivikautinen asumuspainanne. Harjanteesta on luonnollisessa tilassa Kemijärventien, Rääpyslammen sekä lammesta laskevan puron rajaamana noin 150 m² laajuinen kolmiomainen alue, jonka keskellä painanne on. Männikköisen harjanteen aluskasvillisuutta hallitsevat puolukka, variksenmarja ja suopursu. Harjanteen laki on noin 1,5 m lammen pintaa korkeammalla.

Painanne on pitkänomainen, kulmistaan pyöristetyn suorakaiteen muotoinen, koillis-lounais-suuntainen, kooltaan noin 7,0 m x 5,0 m x 0,3 m. Painannetta kiertää loiva-piirteinen valli. Painanteeseen tehtiin kaksi lapionpistoa. Itäisempi pisto tehtiin noin 1,5 m painanteessa kasvavasta kaksihaarisesta männystä pohjoiseen. Pistosta tavattiin pintamaan ja noin 10 cm paksuisen huuhtoutumiskerroksen alta palanut kivi. Toinen pisto tehtiin samasta männystä noin 1,5 m luoteeseen, ja kun pintamaan ja noin 10 cm paksuisen huuhtoutumiskerroksen alta tavattiin tummanruskeaa likamaata ja palaneita kiviä, laajennettiin pisto noin 40 cm x 40 cm laajuiseksi koekuopaksi. Kuoppa kaivettiin noin 15 cm syvyiseksi, ja kaivettu maa seulottiin. Kuopasta tavattiin kymmenkunta palanutta kiveä, yksi pieni kvartsi-iskos ja viisi palaneen luun kappaletta. Kuopan maaperä huuhtoutumiskerroksen alla oli kauttaaltaan tummanruskeaa, osin noensekaista. Iskoksen ja luiden löytymisen jälkeen kuoppaa ei kaivettu syvemmäksi, vaan löydöt otettiin talteen ja kuoppa peitettiin. Kemijärventien reunan maaleikkauksista tai Rääpyslammen rannasta ei tavattu mitään esihistorialliseen aktiviteettiin viittaavia merkkejä.

Toistaiseksi liki häiriintymättömänä säilyneen painanteen tutkimuksellinen potentiaali on merkittävä. Painanteen sijainti Kemijärventien ja Rovaniementien risteyksen välittömässä läheisyydessä uhkaa kuitenkin tulevaisuudessa hyvin todennäköisesti sen säilymistä. Painanne lähiympäristöineen olisikin syytä pyrkiä tutkimaan kokonaisuudessaan ennen risteysalueen läheisyyteen mahdollisesti kohdistuvia maankäyttötoimia.

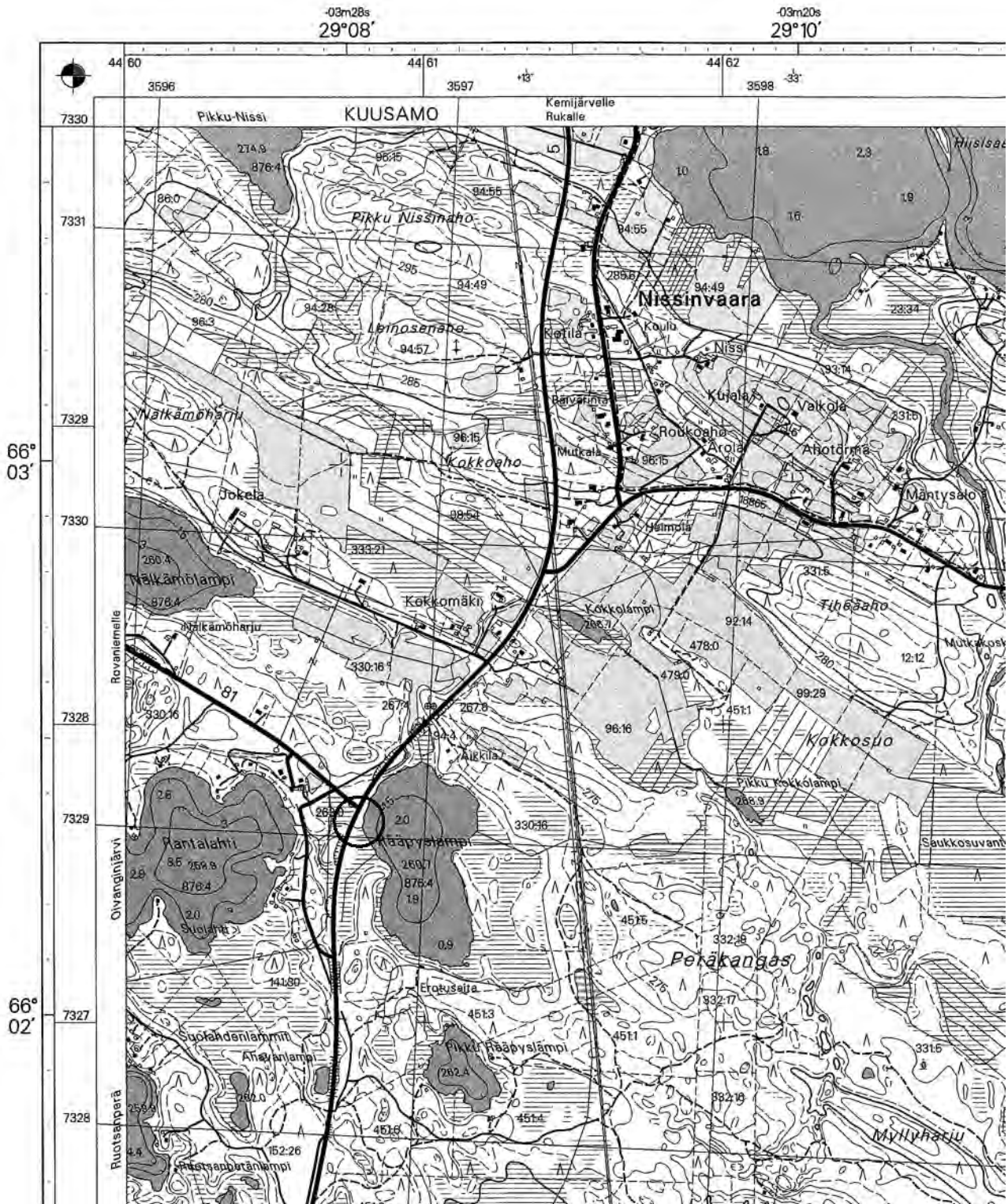
Kohde tarkastettu: 6.8.2010
Löydöt: KM 38392 :1-2 kvartsi-iskos ja palanutta luuta
Kuvat: Ks. Kuvaliite, kuvat 25 ja 26.
Kartta: Ote peruskartasta 4524 02 SAAPUNKI, 1 : 20 000

Uusi kohde 7. Rääpyslampi

Kivikautinen asuinpaikka, asumuspainanne

PK 4524 02 SAAPUNKI

$\rho = 7329\ 045$ / $i = 3596\ 775$ / $k = 262\ \text{m mpy}$



S. Viljanmaa, Kuusamo – Ruka välialueen muinaisjäännösinventointi

Uusi kohde 8. Rääpyslampi 2

PERUSTIEDOT

Muinaisjäänöstyyppi: työ- ja valmistuspaikat, pyyntikuoppia
Ajoitus: esihistoriallinen
Rauhoitusluokka: II
Peruskartta: 4524 02 SAAPUNKI
Koordinaatit: p = 7328 952 / i = 3597 108 / k = 263 m mpy ← kuoppa A
p = 7328 910 / i = 3597 125 / k = 263 m mpy ← kuoppa B
p = 7328 644 / i = 3596 882 / k = 265 m mpy ← kuoppa C

OMISTAJATIEDOT

Alue tai rekisterikylä: KIRKONKYLÄ (411)
Tila1 (kuopat A ja B): RANTALAHTI, RN:o 330:16
Omistaja 1: Nissi Timo
Rovaniementie 1
93600 KUUSAMO

Tila 2 (kuoppa C): ROUKUAHO 451:5
Omistaja 2: Kujala Voitto
Kujalantie 1 A
93600 KUUSAMO

KOHDEKUVAUS:

Kuusamon kirkolta noin 8,6 km pohjoisluoteeseen, Rääpyslammen itä- ja eteläpuolilla, hiekkapohjaisilla karuilla mäntykankailla, sijaitsevat kolme pyyntikuoppaa.

Kuopat A ja B sijaitsevat Rääpyslammen itärannan ja lammen itäpuolisen suon välisen pohjoisluode-eteläkaakko-suuntaisen harjanteen laella. Harjanteen laki nousee reilut kaksi metriä lammen pintaa korkeammalle ja harjanne on leveimmillään noin 40 metrin levyinen. Kuoppa A on harjanteen pohjoispäässä, noin kymmenen metrin etäisyydellä lammen rannasta. Kuoppa B sijaitsee noin 40 metriä etelään kuopasta A. Kuopat ovat pyöreitä, läpimitaltaan noin neljä metriä. Kuopan A syvyys on noin 0,5 m ja kuopan B syvyys on noin 0,7 m. Selviä valleja kuoppien ympärillä ei ole. Kuoppien pohjille tehdyistä lapionpistoista tavattiin paksu huuhtoutumiskerros, kuopasta A myös hieman hiiltä.

Kuoppa C on Rääpyslammen eteläpuolella, noin 40 metrin etäisyydellä lammen rannasta, terassimaisella alueella noin neljän metrin korkeudella lammen pinnasta. Kuoppa soikea ja suppilomainen, itä-länsi-suuntainen, mitoiltaan noin 3,0 m x 2,0 m x 0,7 m. Kuoppaa ympäröi loivapiirteinen noin 0,1 m korkuinen valli.

Rääpyslammen ja Pikku Rääpyslammen väliset kankaat ovat olleet maastonmuodoiltaan ja maaperältään hyvin sopivia pyyntikuoppiin perustuvalla metsästykselle, ja on täysin mahdollista, että kyseisiltä kankailta on löydettävissä useampienkin pyyntikuoppien jäännöksiä. Suoritettussa inventoinnissa kyseisistä kankaista tarkastettiin ainoastaan Rääpyslammen ranta-alueet noin sadan metrin levyisen vyöhykkeen osalta.

Kohde tarkastettu: 6.8.2010

Kuvat: Ks. Kuvaliite, kuvat 27 ja 28.

Kartta: Ote peruskartasta 4524 02 SAAPUNKI, 1 : 20 000

Uusi kohde 8. Rääpylampi 2

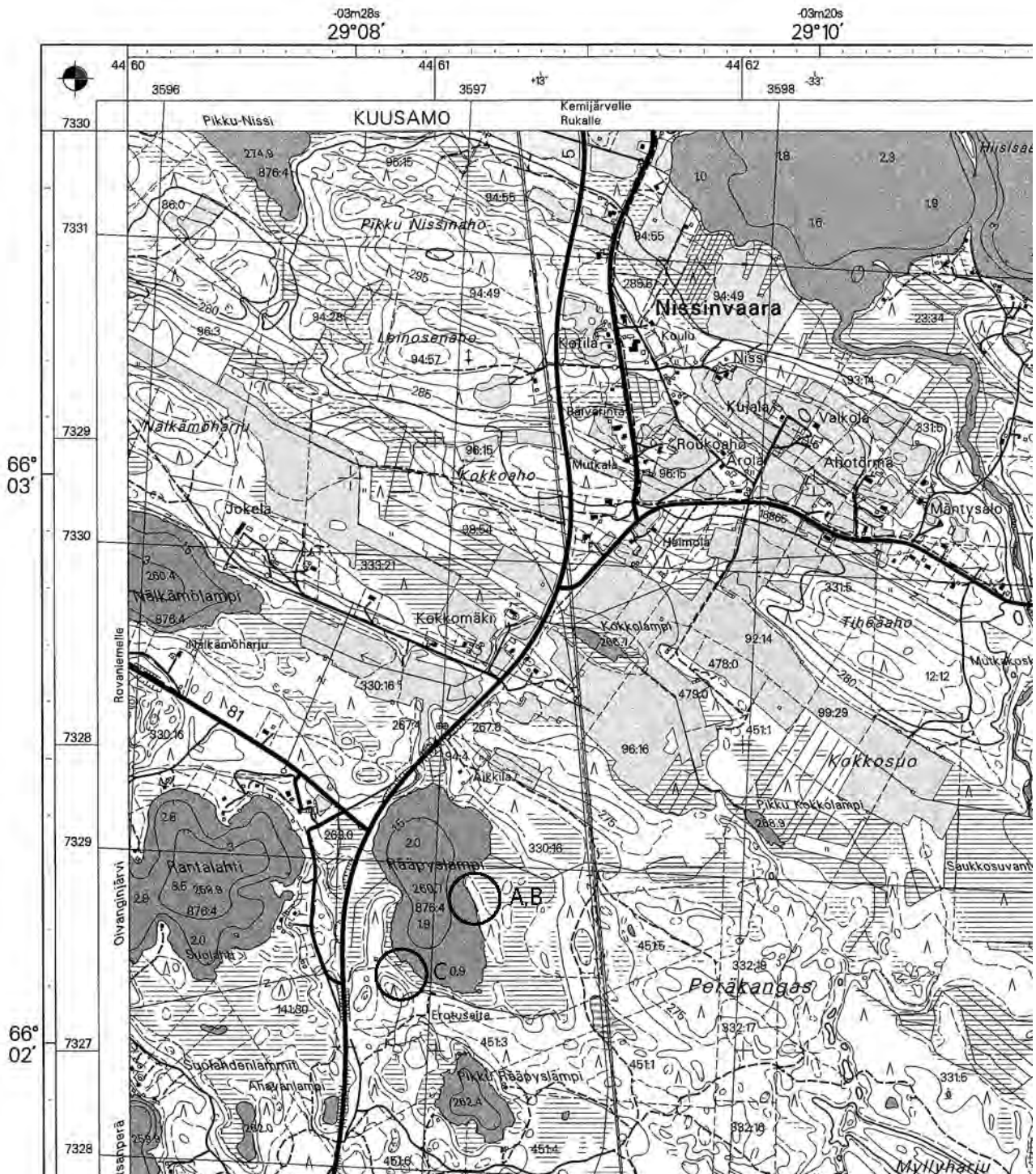
Työ- ja valmistuspaikat, pyyntikuoppia

PK 4524 02 SAAPUNKI

$p = 7328\ 952 / i = 3597\ 108 / k = 263\ \text{m mpy} \leftarrow$ kuoppa A

$p = 7328\ 910 / i = 3597\ 125 / k = 263\ \text{m mpy} \leftarrow$ kuoppa B

$p = 7328\ 644 / i = 3596\ 882 / k = 265\ \text{m mpy} \leftarrow$ kuoppa C



S. Viljanmaa, Kuusamo – Ruka välialueen muinaisjännösinventointi



Kuva 1. Kohde 305010012 Jokela. Pellot Jokelan talon ympärillä pusikoituvat hiljalleen. Havaintoja kivikautisesta asuinpaikasta ei voitu tehdä. Kuvattu koillisesta.



Kuva 2. Kohde 305010028 Lotvola (Huuhtaniemi). Sammaloitunut kiviröykkiö nuoressa sekametsässä Huuhtaniemellä, niemellä olevasta mökistä koilliseen. Kuvattu luoteesta.



Kuva 3. Kohde 305010073 Lehtoniemi. Lehtoniemessä vuonna 1970 tutkitun 1600-luvulta peräisin olevan noidanhaudan paikalla kasvaa nykyisin varvikkoa. Kuvattu idästä.



Kuva 4. Kohde 305010136 Korkeaniemi, Yli-Kitka. Historiallisella ajalle ajoittuvan kiukaan raunion paikka lähiympäristöineen on hakattu ja äestetty. Kuvattu itäkoillisesta.



Kuva 5. Kohde 305010137 Korkeaniemi, Nissinjärvi. Kiviröykkiö moreeniharjanteen laella. Ilmeisesti äskettäin keskelle nostettu pystyasentoon laattamainen kivi. Kuvattu koillisesta.



Kuva 6. Kohde 305010164 Noivionharjut. Hiekkamaahan kaivettu pyyntikuoppa mäntymetsässä metsäautotien eteläpuolella Noivionharjuilla. Kuvattu koillisesta.



Kuva 7. Kohde 305010188 Väливаaran rinne. Kvartsikappaleita vaaran länsiosan kallioiden vierellä. Kvartsi ilmeisesti louhittu kallion kvartsijuonista. Kuvattu lännestä.



Kuva 8. Kohde 305010188 Väливаaran rinne. Kvartsikappaleita vaaran länsiosan kallioiden vierellä. Kvartsi ilmeisesti louhittu kallion kvartsijuonista. Kuvattu suoraan yläpuolelta.



Kuva 9. Kohde 305010189 Väливаара. Laattamaisista kivistä ladottu kivilatomus vaaran pohjoisrinteellä, pienen jyrkänteen alla. Kuvattu luoteesta.



Kuva 10. Kohde 305010189 Väливаара. Laattamaisista kivistä ladottu kivilatomus vaaran pohjoisrinteellä, pienen jyrkänteen alla. Lähikuva latomuksesta. Kuvattu luoteesta.



Kuva 11. Kohde 305010190 Taivallahti SW. Kivikautinen asuinpaikka. Metsäautotietä Iso-Hyypiön ja Lampareen välissä. Tieltä tavattiin kvartsi-iskoksia. Kuvattu eteläkaakosta.



Kuva 12. Kohde 100006067 Miikkulinkanta. Kivikautinen asuinpaikka. Kuvan keskeltä hiekkakuopan reunalta löytyi kvartsi-iskoksia. Etualalla kalliopaljastuma. Kuvattu etelästä.



Kuva 13. Uusi kohde 1. Hangassuo. Tervahauta Hangasvaaran etelärinteellä. Tervanlasku-oja kuvan vasemmassa laidassa, ojan suunta kohti etelää. Kuvattu kaakosta.



Kuva 14. Uusi kohde 2. Jyrkkäkoski. Myllynpaikka Nissinjoen länsipuolella. Varsinaisesta myllyrakennuksesta paikalla jäljellä enää muutamia lahonneita hirssiä. Kuvattu kaakosta.



Kuva 15. Uusi kohde 2. Jyrkkäkoski. Pärehöylän paikkaan liittyvä hirsistä koostuva patorakenne Nissinjoessa, satakunta metriä alavirtaan myllyn paikasta. Kuvattu lännestä.



Kuva 16. Uusi kohde 2. Jyrkkäkoski. Pärehöylän hirsirakenteita Nissinjoen länsirannalla. Sammaloituneet poikittaispölkkyt jokipenkan suuntaisten tukkien päällä. Kuvattu lännestä.



Kuva 17. Uusi kohde 3. Kotipuro. Kivikautinen asuinpaikka. Puron itärannan rantahiekasta, kohdasta, jossa traktoriura ylittää Kotipuron, löytyi kvartsi-iskoksia. Kuvattu idästä.



Kuva 18. Uusi kohde 3. Kotipuro. Kivikautinen asuinpaikka. Asuinpaikkaa Hyypiöntieltä luoteeseen johtavan ajouran varrella. Oikealla moderni maakuoppa. Kuvattu luoteesta.



Kuva 19. Uusi kohde 4. Myllykoski, Askinjoki. Myllynpaikka. Pystypaaluista koostunutta myllyn patorakennetta sekä mahdollisia myllyn peruskiviä Askinjoessa. Kuvattu koillisesta.



Kuva 20. Uusi kohde 5. Myllykoski, Naatikkajoki. Osittain sortunut myllyrakennus Naatikkajoen rehevällä luoteisrannalla. Kuvattu lounaasta.



Kuva 21. Uusi kohde 5. Myllykoski, Naatikkajoki. Rautavanteella vannehdittu myllynkivi Naatikkajoen myllyn lattia-alan keskivaiheilla. Kuvattu myllyn oviaukosta, lännestä.



Kuva 22. Uusi kohde 5. Myllykoski, Naatikkajoki. Hirsistä ja kivistä koostuvaa myllyn patorakennetta Naatikkajoen kaakkoisrannalla. Kuvattu länsiluoteesta.



Kuva 23. Uusi kohde 6. Noiviojoki. Osittain sortunut myllyrakennus Noiviojoen pohjoispuolella. Säilyneitä hirsikertoja kaksitoista. Kuvattu itäkoillisesta.



Kuva 24. Uusi kohde 6. Noiviojoki. Noiviojoen myllyn myllynkivet. Kivet sijaitsevat heinikossa myllyn oviaukolta noin viisi metriä koilliseen. Kuvattu pohjoisesta.



Kuva 25. Uusi kohde 7. Rääpyslampi. Kivikautinen asumuspainanne hiekkaharjanteella Rääpyslammen länsirannalla. Kuvattu Kemijärventien reunalta, lännestä.



Kuva 26. Uusi kohde 7. Rääpyslampi. Kivikautinen asumuspainanne. Kohdekuvauksessa mainittu kaksiahaarainen mänty kuvan keskellä. Kuvattu Kemijärventien reunalta, luoteesta.



Kuva 27. Uusi kohde 8. Rääpyslampi 2. Pyyntikuoppa A, Rääpyslammen itäpuolella sijaitsevan hiekkaharjanteen pohjoispäässä. Kuvattu lännestä.



Kuva 28. Uusi kohde 8. Rääpyslampi 2. Pyyntikuoppa C, Rääpyslammen eteläpuolella, hiekkapohjaisella männikköisellä rantaterassilla. Kuvattu lännestä.