

**Virrat**  
**Keskustan ja sen ympäristön**  
**osayleiskaava-alueen**  
**muinaisjäännösinventointi**  
**2009**



**Tapani Rostedt**  
**Hannu Poutainen**  
**Timo Jussila**



**Kustantaja: Virtain kaupunki**

Sisältö:

<b>Perustiedot</b> .....	<b>3</b>
<b>Inventointi</b> .....	<b>3</b>
<b>Yleiskartta</b> .....	<b>4</b>
<b>Muinaisjäännökset</b> .....	<b>5</b>
VIRRAT 4 HAKALA .....	5
VIRRAT 10 HEINÄAHO .....	6
VIRRAT 6 KANGAS-HEIKKILÄ 1 .....	6
VIRRAT 18 KANGAS-HEIKKILÄ 2 .....	6
VIRRAT 20 HERRASKYLÄ .....	7
VIRRAT 32 ALA-MARTTINEN.....	8
VIRRAT 33 TUPPARINMÄKI E .....	9
VIRRAT 45 MARTTISENSAARI .....	9
VIRRAT 46 HERRASKOKSEN KANAVA .....	11
VIRRAT 47 YLÄ-HÄRKÖNEN .....	11
VIRRAT 48 MÄKI-HÄRKÖNEN .....	12
VIRRAT 56 HEIKKILÄ .....	12
VIRRAT 58 KANGASJÄRVI 3.....	13
VIRRAT 59 KANGASOJA.....	13
VIRRAT 60 KESKINEN-TORISEVA .....	14
VIRRAT 62 LEPPÄRANTA.....	15
VIRRAT 66 MAKKARAMÄKI .....	15
VIRRAT 67 MUSTANIEMI .....	16
VIRRAT 68 PIRKKALANVUOREN SW JUURI .....	17
VIRRAT 69 ISONEVAN POHJOISPUOLI.....	18
VIRRAT 70 HIETALA 1.....	19
VIRRAT 71 HIETALA 2.....	21
VIRRAT 72 HIETALA 3.....	22
VIRRAT 73 HIETALAN PILKKAPUU .....	22
VIRRAT 74 HIETALAN HIILHAUDAT 1 .....	23
VIRRAT 75 HIETALAN HIILHAUDAT 2 .....	24
VIRRAT 76 KEITURINVUOREN VARUSTUKSET.....	25
VIRRAT 77 TOLTAANSALMI .....	26
VIRRAT 78 KANGASOJA 2.....	27
VIRRAT 79 KANGASOJA 3.....	28
<b>Muut havainnot ja paikat</b> .....	<b>28</b>
VIRRAT 57 KANGASJÄRVI 1.....	28
VIRRAT 61 LEPOMÄKI 2 .....	28
VIRRAT 63 MYLLYOJA.....	29
VIRRAT 64 RAJAMÄKI.....	30
<b>Vanhat talotontit</b> .....	<b>30</b>
Virtainkylä Herranen .....	30
Virtainkylä Härkönen .....	33
Jähdyspohja .....	34
<b>Myllyjä</b> .....	<b>40</b>

Kansikuva      Hietalan pilkkapuu, petäjä jossa vuosiluku. Sen oikealla puolella pellossa kivi-  
kautinen asuinpaikka.

## **Perustiedot**

**Alue:** Keskustan ja sen ympäristön kaavoitettava alue. Ks. yleiskartta.

**Tarkoitus:** Tarkistaa riittävässä määrin, tihein pistokokein ja maastoltaan muinaisjäännöksille otollisilla alueilla onko kaavoitettavalla alueella muinaisjäännöksiä. Etsiä uusia muinaisjäännöksiä. Tarkastaa vanhat kylätontit. Alustavasti rajata muinaisjäännökset niin, että ne voidaan asianmukaisesti merkitä kaavaan.

**Työaika:** Kenttätyöaika: 8.6. – 16.6. 2009.

**Kustantaja:** Virtain kaupunki.

**Tekijät:** Mikroliitti Oy, Valmistelu ja Raportin viimeistely Timo Jussila, maastotyö Hannu Poutiainen ja Tapani Rostedt.

**Aiemmat tutkimukset:** Siiriäinen A 1969 inv., Adel V 2002 Marttisensaaren linnoitusten kartointus, Jussila T 2003 Toisveden inventointi, Jussila T 2006 Herraskosken kanavaseudun inv. Adel V 2006 Toriseva-Kangasjärvi alueen inv.

**Tulokset:** Alueelta tunnettiin ennen inventointia viisi kivikautista asuinpaikkaa (ja kuudes tutkittu ja tuhottu), sekä yksi mahd. lapinraunio tai kiuas. Inventoinnissa löytyi viisi aiemmin tuntematonta kivikautista asuinpaikkaa. Alueelta tunnettiin ennen inventointia 4 terva/hiilihautakohdetta, inventoinnissa niitä havaittiin lisäksi kuusi. Tarkastettiin seitsemän 1700 luvun talonpaikkaa. Näistä muinaisjäännökseksi yksi jo aiemmin todettu Heikkilän autioitunut talotontti, muut enemmän tai vähemmän tuhoutuneita nykyisen asutuksen alla – kaikkia ei voitu luotettavasti tai tarkoin paikantamaan. Aiemmin kartoitettujen kahden 1. ms linnoitusalueen lisäksi dokumentoitiin kolmas.

## **Inventointi**

Alueella suoritettiin normaali, yleiskaavatasoinen muinaisjäännösinventointi yleisesti käytetyin menetelmin ja tasoisesti. Inventoinnin maastotyö suoritettiin kesäkuun alussa 2009 kahden arkeologin voimin. Pääosan ajasta arkeologit kulkivat eri reittiä, mutta kuitenkin samalla alueella. Maastotyötä tehtiin kaikkiaan n. 80 tuntia. Tutkimusalue tarkastettiin kattavasti (alueen joka kolmessa käytiin ja maastoa tarkasteltiin ja arvioitiin lähempää ja kauempaa) otoksin. Tarkemmin katsottavat alueet valittiin ensin kartan ja lopulta maastossa sen mukaan mitä havaittiin ja miten ympäristö vaikutti potentiaaliselta eri tyyppisille muinaisjäännöksille. Kaikki alueen avoimena olevat (osa oraalla), muinaisrantojen äärellä (törmä tai terassi törmän äärellä) katsottiin. Osa alueen pelloista oli kuitenkin nurmella tms. eikä niitä tarkastettu. Kuitenkaan mitään arkeologin kannalta erityisen ”meheviä” peltolohkoja ei jäänyt tarkastamatta kohtuullisissa havaintolosuhteissa. Pääpaino maastotyössä oli niillä alueilla joissa ei ole 2000 luvulla suoritettu inventointeja. Allekirjoittanut on mm. v. 2006 tutkinut varsin tarkoin Toisveden rannat tällä alueella ja Vadim Adel Torisevan–Kangasjärven seutua. Inventointi keskittyi pääosin ranta-alueille – nykyisille ja muinaisille. Näsijärven korkein ranta 6400 eKr. on alueella n. 108 m tasolla. Potentiaalisin korkeusväli esihistoriallisille asuinpaikoille on 108 - 98 m korkeusväli (Toisvedellä nykyranta + 1 m eli 99 m). Alueelta on periaatteessa mahdollista löytää myös Itämeren Ancyclusvaiheen aikaisia asuinpaikkoja 109-130 m korkeusväliiltä. Ylempiä korkeustasoja tutkittiin satunnaisemmin.

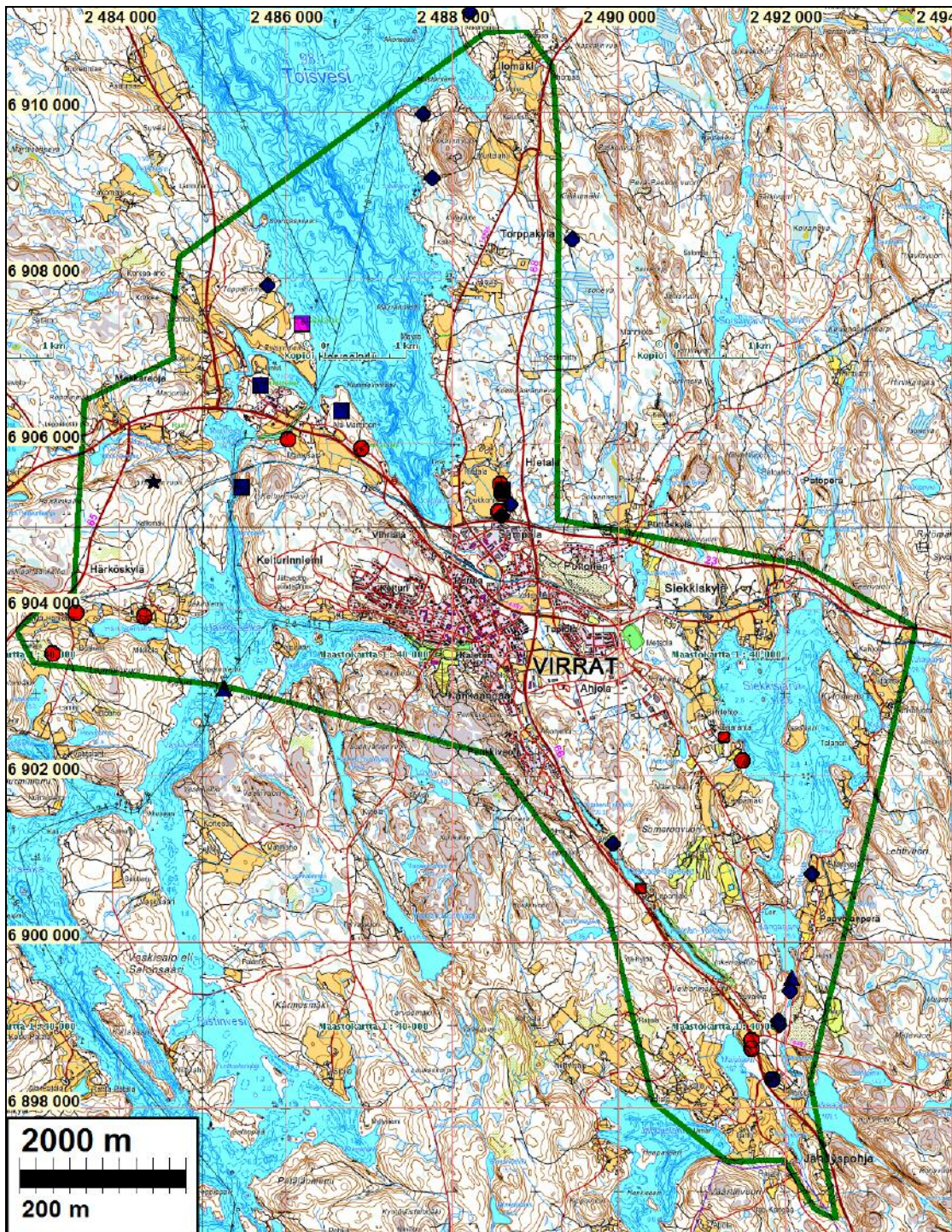
Porvoossa 15.11. 2009

Timo Jussila

Lähteet:

Söyrinki, Luho, Jokipii 1959 (2.p 1988): Vanhan Ruoveden Historia 1  
Koukkula Tuomo 1967: Vanhan Ruoveden historia II:1.

## Yleiskartta



Tutkimusalue rajattu vihreällä viivalla. Kivikautiset asuinpaikat punainen pallo, lapinraunio sini-punainen neliö, terva-hiihahaudat sininen salmiakki, 1. ms linnoitukset sininen neliö, louhos sininen tähti. Pienet punaiset neliöt ovat kivikautisia löytöpaikkoja. Sininen kolmio on epäm. hist. kiviraunio.

## Muinaisjännökset

### VIRRAT 4 HAKALA

Rauh.lk: 2  
Ajoitus: kivikautinen  
Laji: asuinpaikka

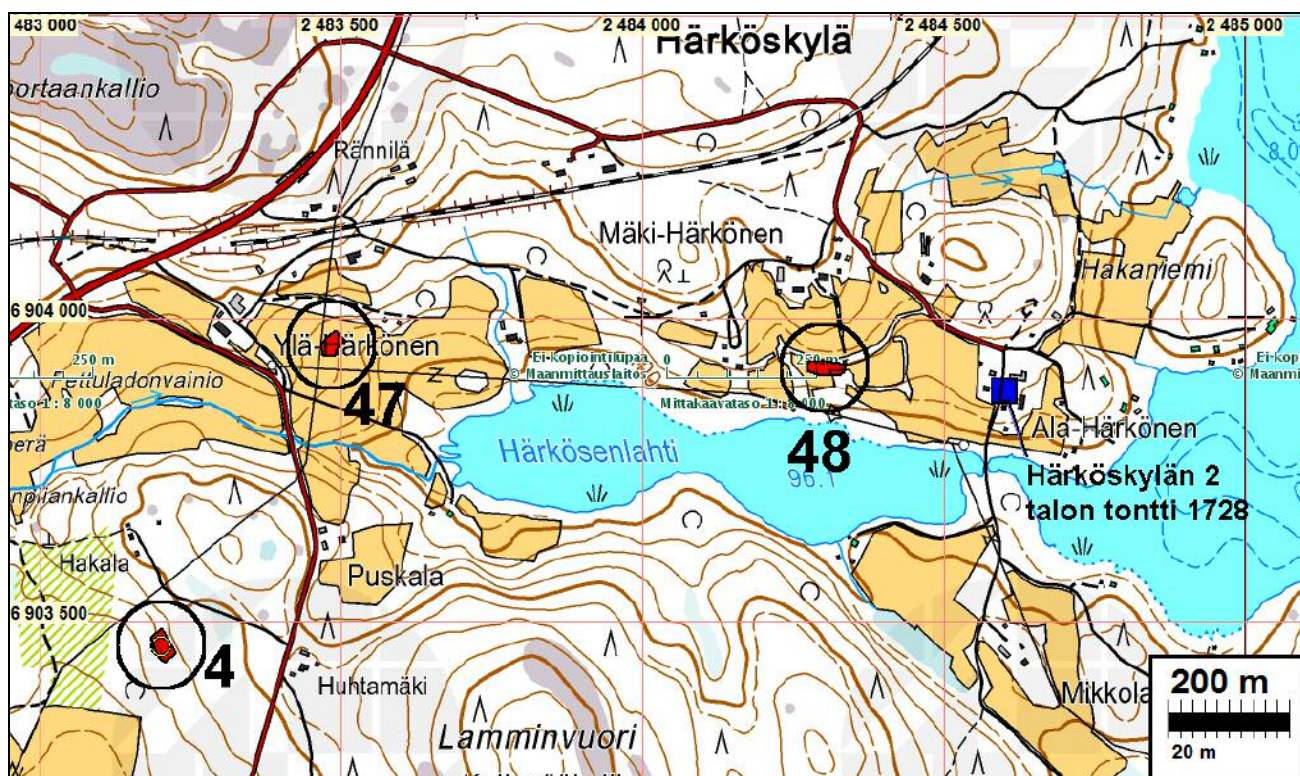
Kartta: 2214 08 Virrat x: 6903 47 y: 2483 20 z: 110  
p: 6907 86 i: 3327 27

Tutkijat: Ari Siiriäinen 1969 inventointi, Poutiainen & Rostedt 2009 inventointi

Sijainti: Paikka sijaitsee Virtain kirkosta 4,92 km länteen.  
Huomiot: Asuinpaikka sijaitsee Vaskiveden Härköselän Härkösenlahdesta 600 m lounaaseen ja Hakalan talosta 200 m kaakkoon loivalla lounaisrinteellä, osittain pellolla, ja osittain metsässä. 2009: Paikalla metsittynyt vanha pelto, josta ei lisähavaintoja. Paikan rajaus arvioitu topografian perusteella.



Asuinpaikkaa nykytilassa.



**VIR RAT 10 HEINÄÄHO**

Rauh.lk: 2  
 Ajoitus: kivikautinen  
 Laji: asuinpaikka

Kartta: 2214 08 Virrat x: 6905 94 y: 2486 91 z: 110  
 p: 6910 16 i: 3331 09

Tutkijat: Ari Siiriäinen 1970 inventointi, Jussila T 2003 inventointi

Löydöt: KM 19062, kvartsi-iskoksia, Siiriäinen A 1970.

Sijainti: Paikka sijaitsee Virtain kirkosta 2,65 km pohjoiseen.  
 Huomiot: Paikka sijaitsee loivasti lounaaseen viettävällä hiekkamoreenipellolla. Siiriäinen on löytänyt pellostä v. 1970, kvartseja. V. 2003 inventoinnissa en havainnut pellossa asuinpaikan merkkejä, joskin havaintomahdollisuudet olivat huonot. Peltoon oli levitetty kalkkia tms. lannoitetta, joka yhdessä kuivien lehtien kanssa peitti suuren osan pinnasta. Asuinpaikka on hieman v. 2003 tutkimusalueen ulkopuolella. Tutkimusalueen raja - Herrasantie - sivuaa asuinpaikka. Tutkin asuinpaikan pohjoispuolisen alueen, Herrasantien ja Toisveden rannan välisen alueen rakentamattomilta osin, mutta useista koekuopista ja metsänlaikutusalueista huolimatta en havainnut muita asuinpaikkoja.

Kartta s. 9  
 Kuvia raportissa 2003.

**VIR RAT 6 KANGAS-HEIKKILÄ 1**

Rauh.lk: 3 Tuhoutunut, ei suojelukohde.  
 Ajoitus: kivikautinen  
 Laji: asuinpaikka

Kartta: 2214 10 Visuvesi x: 6898 81 y: 2491 60 z: 114  
 p: 6902 81 i: 3335 45

Tutkijat: Ari Siiriäinen 1970 inventointi, Matti Huurre 1972 kaivaus, Leena Söyrinki 1973 kaivaus

Sijainti: Paikka sijaitsee Virtain kirkosta 5,92 km kaakkoon.  
 Huomiot: Asuinpaikka on sijainnut Majajärveen viettävällä peltorinteellä. Sen yli on rakennettu kantatie 66.  
 Esikeraamista asuinpaikkaa on tutkittu vuosina 1972 ja 1973.

Kartta seur. sivulla.

**VIR RAT 18 KANGAS-HEIKKILÄ 2**

Rauh.lk: 2  
 Ajoitus: kivikautinen  
 Laji: asuinpaikka

Kartta: 2214 10 Visuvesi x: 6898 71 y: 2491 60 z: 110  
 p: 6902 71 i: 3335 45

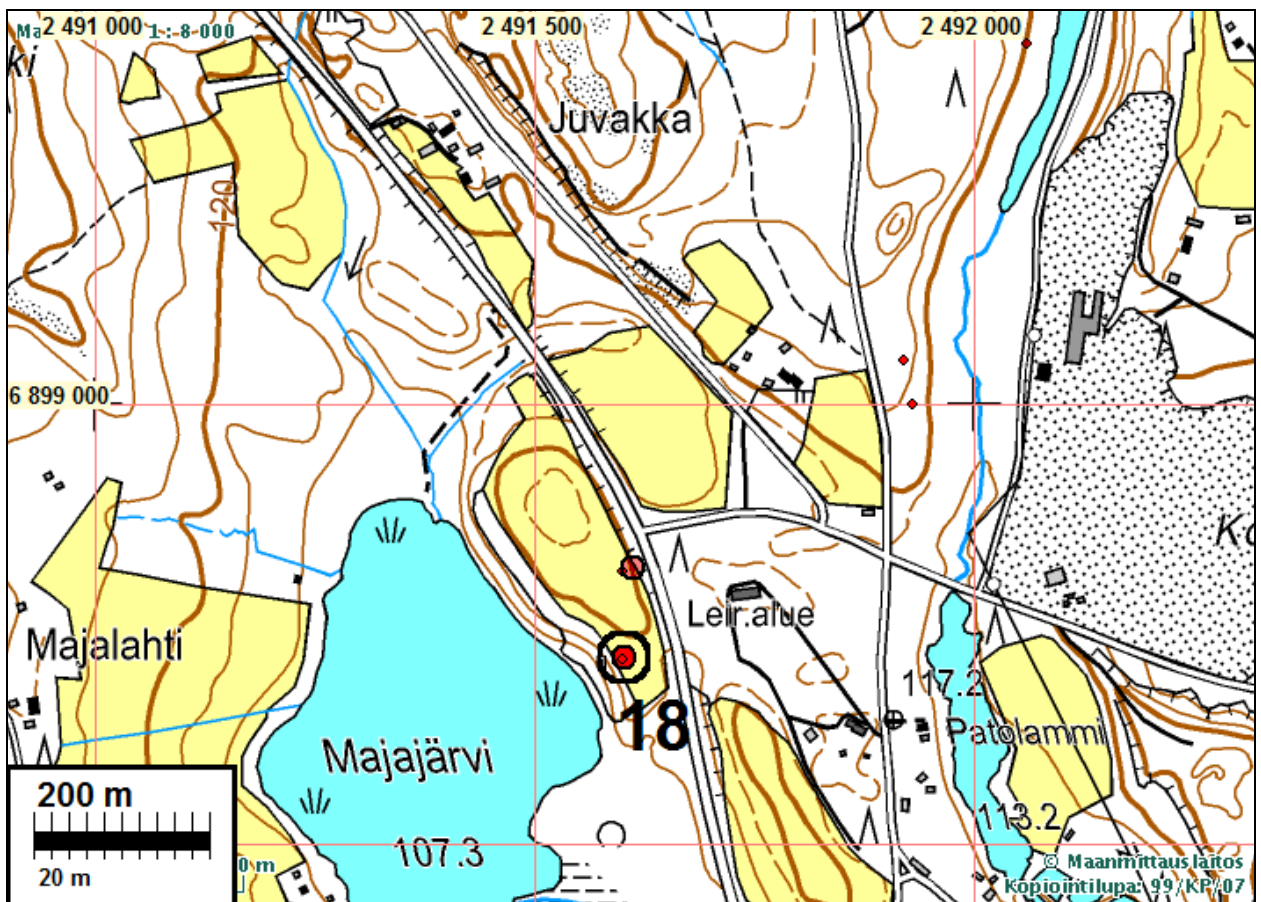
Tutkijat: Leena Söyrinki 1973 tarkastus

Löydöt: KM 19368

Sijainti: Paikka sijaitsee Virtain kirkosta 6,00 km kaakkoon.

Huomiot: Asuinpaikka sijaitsee Orivedeltä Virroille johtavan tien länsipuolella Majajärvestä itään entisellä viljelysmaalla, metsittyneessä hiekkapohjaisessa rinteessä. Kangas-Heikkilä 1 on sijainnut tästä paikasta 100 m pohjoiseen. Esineet paikalta ovat 2 kvartsikaavinta, pii-iskos ja kvartsi-iskoksia.

Ei uusia havaintoja inventoinnissa 2009, pelto nurmella. Rajaus on karkea arvio.



### VIRRAT 20 HERRASKYLÄ

Rauh.lk: 2  
Ajoitus: varhaismetallikautinen  
Laji: hautaus

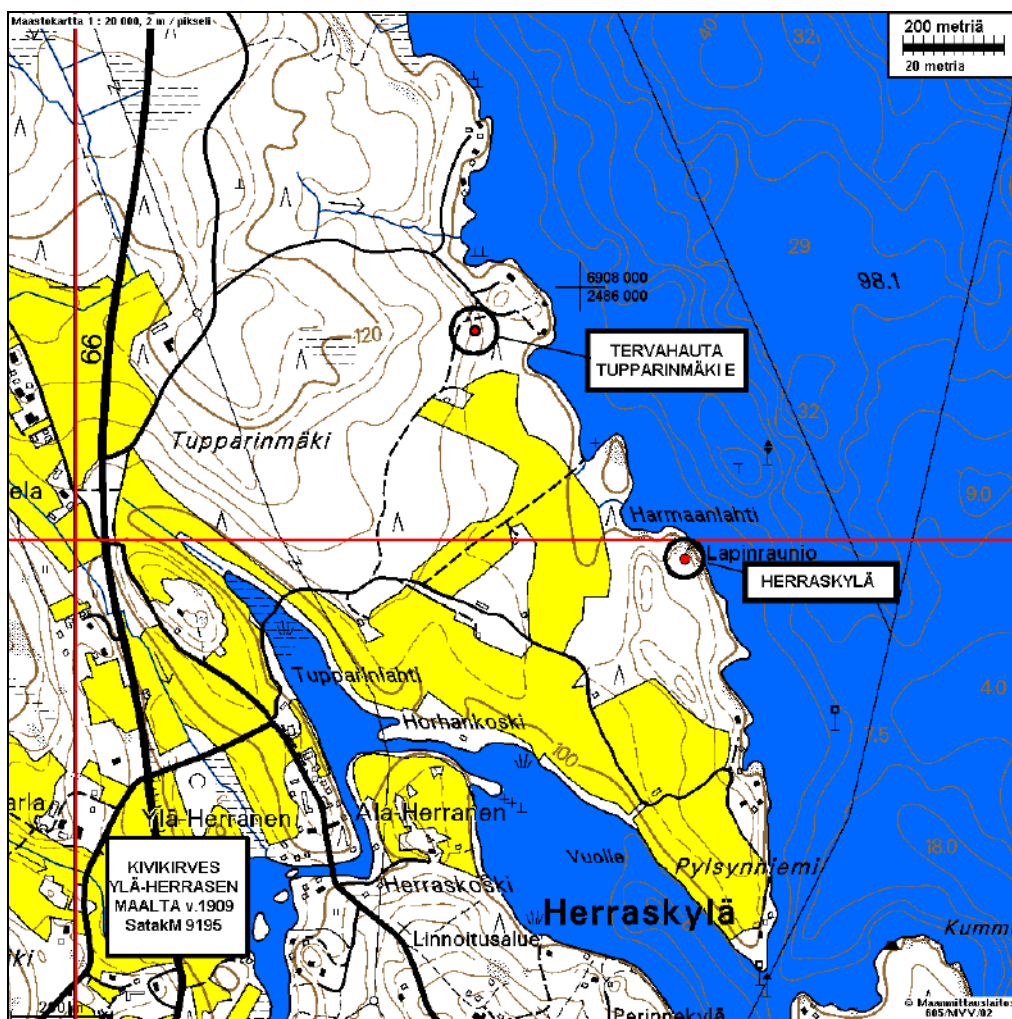
Kartta: 2214 08 Virrat x: 6907 44 y: 2486 20 z: 103  
p: 6911 69 i: 3330 46

Tutkijat: Jyrki Käppi 1988 tarkastus, Jussila T 2003 inventointi

Sijainti: Paikka sijaitsee Virtain kirkosta 4,30 km pohjoiseen.

Huomiot: Ennestään tunnettu lapinraunio on soikea (tai nelisivuinen), koko 6 x 10 m. Vaikuttaa siltä, että rauniota on joskus purettu, ja kiviä levitelty ympärille. Raunion pohjoispää on matala ja vähäkivinen - reunakivet ovat näkyvissä koko alalla. Röykkiön eteläosassa on korkeampi kivikasa. Ei ole aivan mahdotonta, etteikö kyseessä voisi

olla eräsijan kiuas ja rakennuksen perusta. Paikka on tosin kyllä tyypillinen lapinrauniolle. Raunio on merkitty peruskartalle. Paikka ennallaan v. 2009.



### VIRRAT 32 ALA-MARTTINEN

Rauh.lk: 2

Ajoitus: historiallinen

Laji: varustus

Kartta: 2214 08 Virrat

x: 6906 39 y: 2486 67

p: 6910 62 i: 3330 88

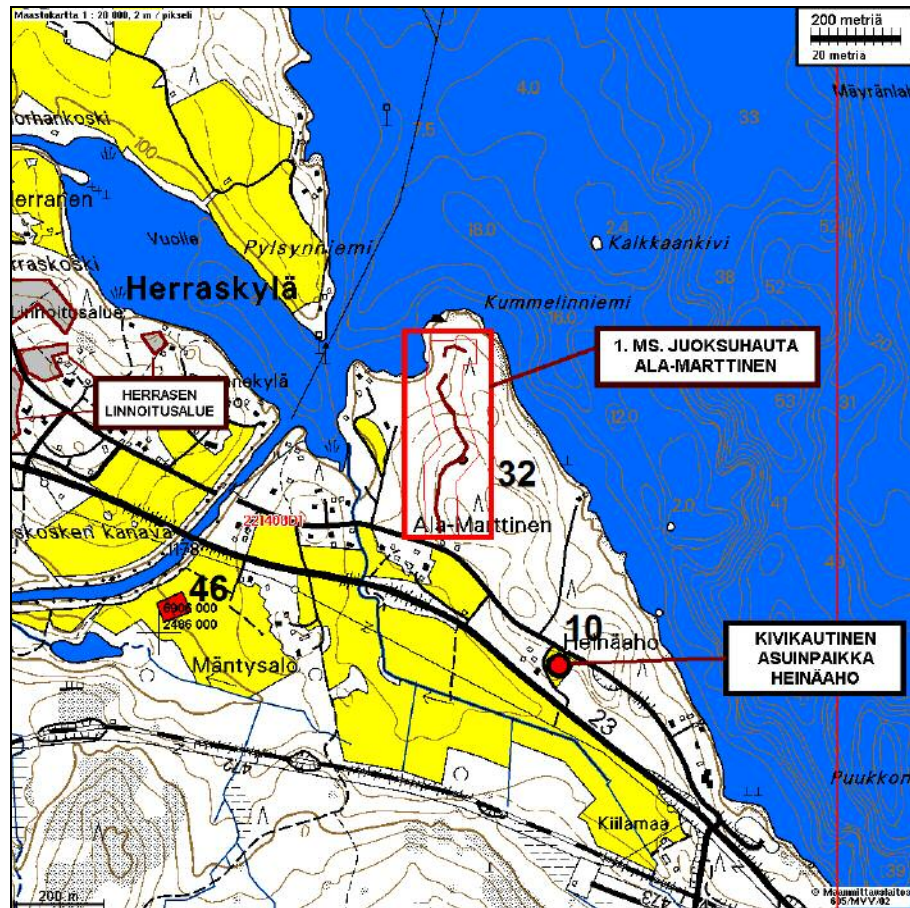
Tutkijat: Jussila T 2003 inventointi

Sijainti: Paikka sijaitsee Virtain kirkosta 3,2 km pohjoiseen, Herraskosken kanavan itäpuolella olevassa niemessä, Kummelniemen pohjoiskärjen ja Herrasantien välillä, mäen länsi- ja pohjoisrinteellä. Koordinaatit osoittavat Juoksuhauda-alueen keskipistettä.

Huomiot: Ala-Herrasen talon pohjoispuolella on hyvin säilynyt juoksuhauda-alue.

Kartta seur. sivulla. Kartta myös. s 10





### **VIR RAT 33 TUPPARINMÄKI E**

Rauh.lk: 2  
 Ajoitus: historiallinen  
 Laji: valmistus: tervahauta

Kartta: 2214 08 Virrat x: 6907 91 y: 2485 78  
 p: 6912 18 i: 3330 06

Tutkijat: Jussila T 2003 inventointi

Sijainti: Paikka sijaitsee Virtain kirkosta 4,9 km pohjoiseen, Herraskylän pohjoispuolella olevan Tupparinmäen itärinteeseen juurella, mökkiteiden risteyksessä, Toisveden länsirannasta 130 m W.

Huomiot: Iso (20 m halk.) tervahauta aivan mökkiteiden kupeessa. Vieressä muita nuorehkoja kuoppia ja kaivantoja.

Kartta s. 8.

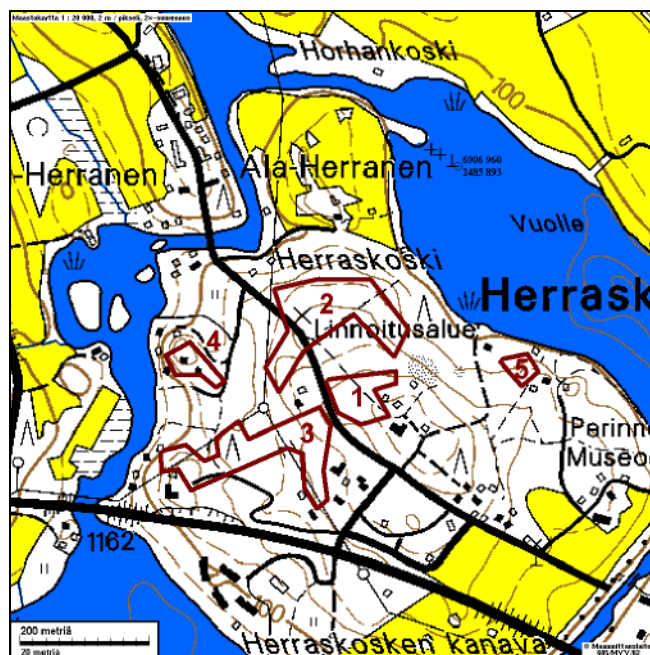
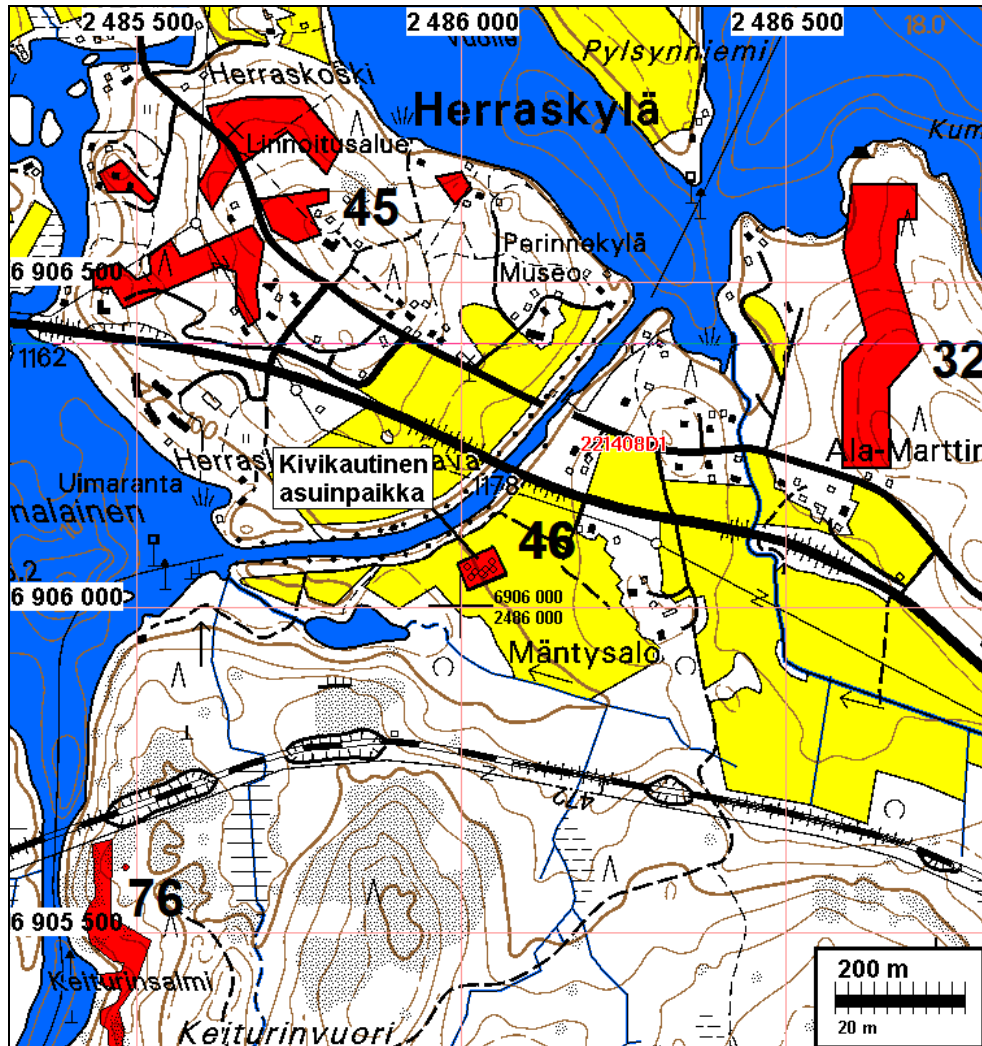
### **VIR RAT 45 MARTTISENSAARI**

Rauh.lk: 2  
 Ajoitus: historiallinen  
 Laji: varustus

Kartta: 2214 08 x: 6906 70 y: 2485 70  
 p: 6910 97 i: 3329 92

Tutkijat: Adel V 2002 kartoitus.

Sijainti: Paikka sijaitsee Virtain kirkosta 3,9 km luoteeseen.  
 Huomiot: Ensimmäisen maailmansodan aikaisia juoksuhautoja ja varustuksia. Viisi linnoitus-  
 aluetta. Varustukset rakennettiin v. 1916-17.



**VIRRAT 46 HERRASKOKSEN KANAVA**

Rauh.lk: 2

Ajoitus: kivikautinen

Laji: asuinpaikka

Kartta: 2214 08 VIRRAT      x: 6906 05      y: 2486 03      z: 120 ±1 m  
    p: 6910 31      i: 3330 22

Tutkijat: Jussila T 2006 inventointi

Löydöt: KM 36154, 208 g, 12 kpl, kvartsi-iskoksia, Jussila T 2006, diar. 6.11.2006, Runsaasti kvartsi-iskoksia pellosto, joukossa ytimiä.

Sijainti: Paikka sijaitsee Virtain kirkosta 3,2 km luoteeseen., Herraskosken kanavan eteläosan eteläpuolisella pellolla, Valtatiestä sillan kohdalta 140 m etelä-lounaaseen, kanavan rannasta runsaat 50 m etelä-kaakkoon, lounaaseen laskevassa peltorinteessä.

Huomiot: Peltorinteessä selvästi rajautuvalla alueella runsaasti kvartsi-iskoksia. Maaperä paikalla siltti / silttimoreeni.

Kartta edell. sivulla.

**VIRRAT 47 YLÄ-HÄRKÖNEN**

Rauh.lk: 2

Ajoitus: kivikautinen

Laji: asuinpaikka

Kartta: x: 6903 96      y: 2483 48      z: 108 ±1 m  
    p: 6908 34      i: 3327 57

Tutkijat: Poutiainen &amp; Rostedt 2009 inventointi

Löydöt: KM 38024, kvartsi-iskoksia, diar 16.11.09

Sijainti: Paikka sijaitsee Virtain kirkosta 4,66 km länteen.

Huomiot: Kvaritseja kynnöspellosta, rajatulta alueelta. Itä-kaakkoon viettävä peltorinne jossa tasanne.

Kartta s. 5.



Asuinpaikka taustalla peltorinteessä. Kuvattu länteen.

**VIRRAT 48 MÄKI-HÄRKÖNEN**

Rauh.lk: 2  
 Ajoitus: kivikautinen  
 Laji: asuinpaikka

Kartta: x: 6903 92      y: 2484 30      z: 107 ±1 m  
 p: 6908 26      i: 3328 39

Tutkijat: Poutiainen & Rostedt 2009 inventointi  
 Löydöt: KM 38025, kvartsi-iskoksia, diar 16.11.09

Sijainti: Paikka sijaitsee Virtain kirkosta 3,8 km länteen.  
 Huomiot: Kivikautinen asuinpaikka. Sijaitsee itään viettävän rinteeseen keskivaiheella sen tasanteella. Maaperä on paikalla kivistä hietamoreenia. Paikka erottuu ympäristöstä varsin selvästi sillä se on kumparemainen ja sen ylä- ja alapuolella on hiesu/savialueet. Yläpuolisella peltorinteella on vanhaa kivivaitaa jonka päälle on kasattu massiivinen määrä kiviä pelloilta. Sen toiselle puolella asuinpaikka ei jatku pintalöytöjen perusteella. Alueen rajausta pintalöytöje perusteella.

Kartta s. 5.



Asuinpaikkaa peltorinteessä. Rinteeseen yläosassa, pellon pohjoispuolella on vanha kivivaitaa.

**VIRRAT 56 HEIKKILÄ**

Rauh.lk: 2  
 Ajoitus: historiallinen  
 Laji: asuinpaikka: kylätontti

Kartta: x: 6898 34      y: 2491 85      z: 120  
 p: 6902 34      i: 3335 68

Tutkijat: Adel V 2006 inventointi, Jussila 2009 tarkastus

Sijainti: Paikka sijaitsee Virtain kirkosta 6,44 km kaakkoon.  
 Huomiot: Holvattu kivikellari sijaitsee entisen Heikkilän tilan pihapiirissä pienen kummun alla, vanhan ulkorakennuksen luoteispuolella, pienen pellon itäkulmassa. Heikkilän tilan

la, joka on todennäköisesti Jähdyspohjan vanhin talo, on kirjallisten lähteiden mukaan asuttu viimeistään 1560-luvulta alkaen (Suvanto 2001, Vanhan Satakunnan henkilötiedot 1303-1571). Kellarin rakentamisajankohta ei kuitenkaan ole tiedossa.

Inventointi 2009: Kellari Heikkilän talon vanhalla tontilla 1776 kartan mukaan.

Ks. [luku vanhat talotontit](#).

### **VIRRAT 58 KANGASJÄRVI 3**

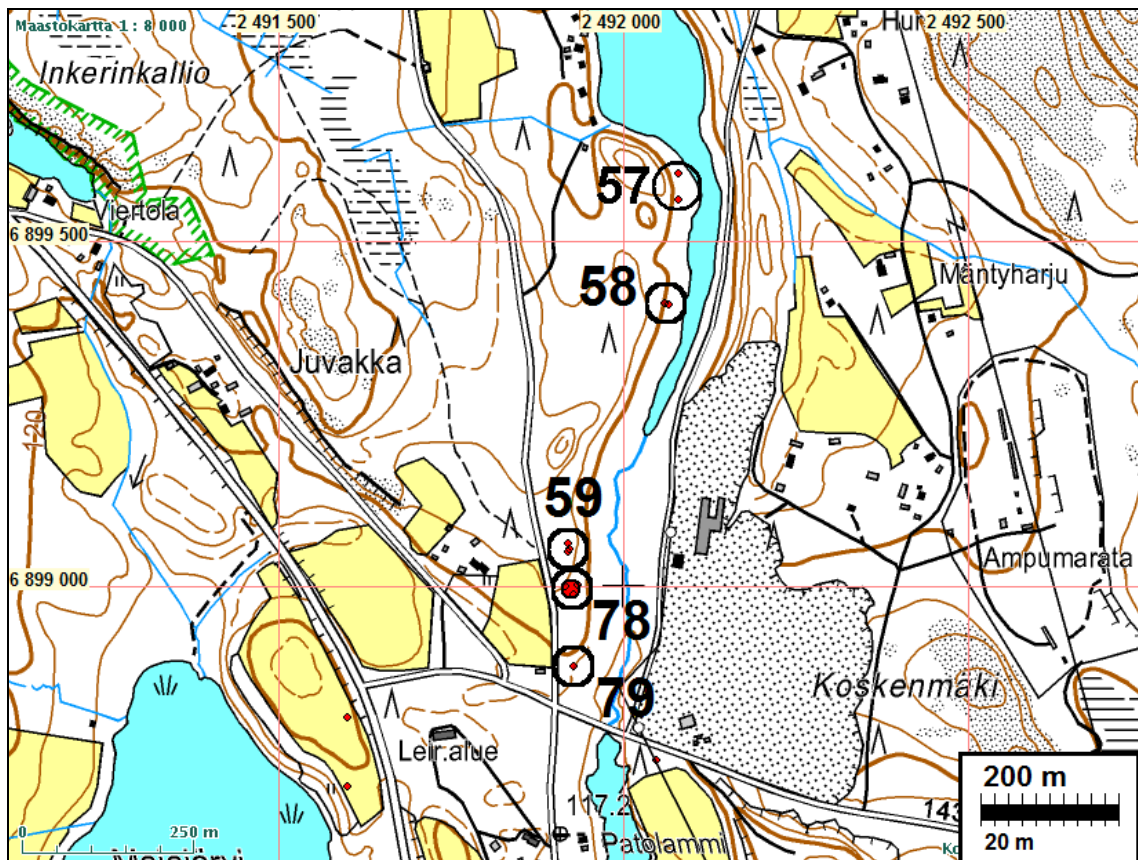
Rauh.lk: 2  
Ajoitus: historiallinen  
Laji: valmistus: tervahauta

Kartta: 2214 10 x: 6899 41 y: 2492 06 z: 120  
p: 6903 39 i: 3335 94

Tutkijat: Adel V 2006 inventointi, Poutiainen & Rostedt 2009 inventointi

Sijainti: Paikka sijaitsee Virtain kirkosta 5,75 km kaakkoon.

Huomiot: Tervahauta sijaitsee Kangasjärvestä etelään pistävän kapean lahden länsirannalla kohti järveä laskevalla mäntyvaltaisella kankaalla, noin 30 metrin päässä rannasta. Tervahaudan halkaisija on noin 7 m ja syvyys noin 1,5 m. Sitä ympäröivä reunavalli on noin 3 m leveä ja 1 m korkea. Tervan laskutusaukko on sijainnut haudan kaakkoisreunalla alarinteessä.



### **VIRRAT 59 KANGASOJA**

Rauh.lk: 2  
Ajoitus: historiallinen  
Laji: valmistus: hiilimiilu

Kartta: 2214 10 x: 6899 05 y: 2491 92 z: 125  
p: 6903 04 i: 3335 78

Tutkijat: Adel V 2006 inventointi, Poutiainen & Rostedt 2009 inventointi

Sijainti: Paikka sijaitsee Virtain kirkosta 5,92 km kaakkoon.

Huomiot: Kuopat sijaitsevat Kangasjärvestä etelään laskevan Kangasojan ja sen itäpuolella kulkevan Lakarintien välisellä mäntykankaalla, korkeahkon mäen etelärinteessä. Kuopat sijaitsevat noin 55 x 40 m kokoisella alueella siten, että kuopat 3-5 muodostavat rykelmän kuoppien 2 ja 1 kauempana pohjoispuolella. Kuoppien halkaisija vaihtelee 1,5 - 3 m välillä. Kuoppien syvyys vaihtelee 0,5 m ja 1,3 m välillä. Kuopat ovat muodoltaan pyöreitä ja soikeita. Sijainti viittaa pyyntikuoppiin, kuopasta 1 löytynyt hiili viittaisi kuitenkin hiilenpolttoon.

Inventoinnissa 2009 todettiin kuopat hiilihaudoiksi. Heti näiden pohjoispuolella on kuoppa (6899062 2491919, 6903053 3335779) joka ei ole hiilihauta. Sen funktio on epäselvä.

Kartta s. 13

### **VIRRAT 60 KESKINEN-TORISEVA**

Rauh.lk: 2  
Ajoitus: historiallinen  
Laji: valmistus: tervahauta

Kartta: 2214 10 x: 6901 18 y: 2489 93 z: 125  
p: 6905 26 i: 3333 89

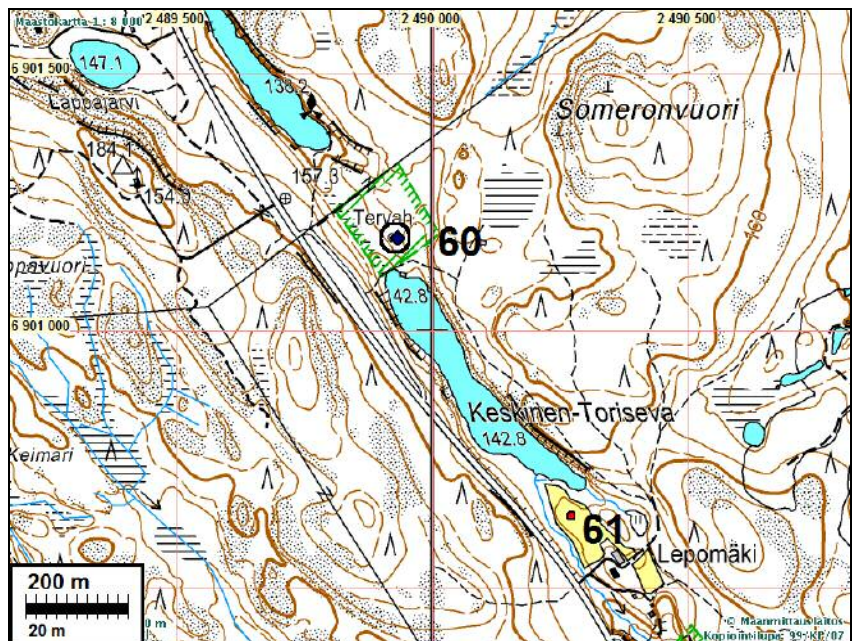
Tutkijat: Adel V 2006 inventointi

Sijainti: Paikka sijaitsee Virtain kirkosta 3,01 km kaakkoon.

Huomiot: Tervahauta sijaitsee Keskinen-Toriseva -nimisen järven pohjoispuolella, harjanteen loivassa etelärinteessä, noin 60 metrin päässä rannasta. Paikalla kasvaa sekametsää. Tervahaudan yli kulkee polku ja tervahaudalla on siitä kertova kyltti. Tervahaudan halkaisija on 10 m ja syvyys 1,5 m. Sitä ympäröivät 3 m levyiset maavallit. Tervan laskuaukko sijaitsee haudan kaakkoispuolella.

Löytöpaikka 61 luvussa

[VIRRAT 61 LEPOMÄKI 2](#)



## VIRRAT 62 LEPPÄRANTA

Rauh.lk: 2

Ajoitus: kivikautinen

Laji: asuinpaikka

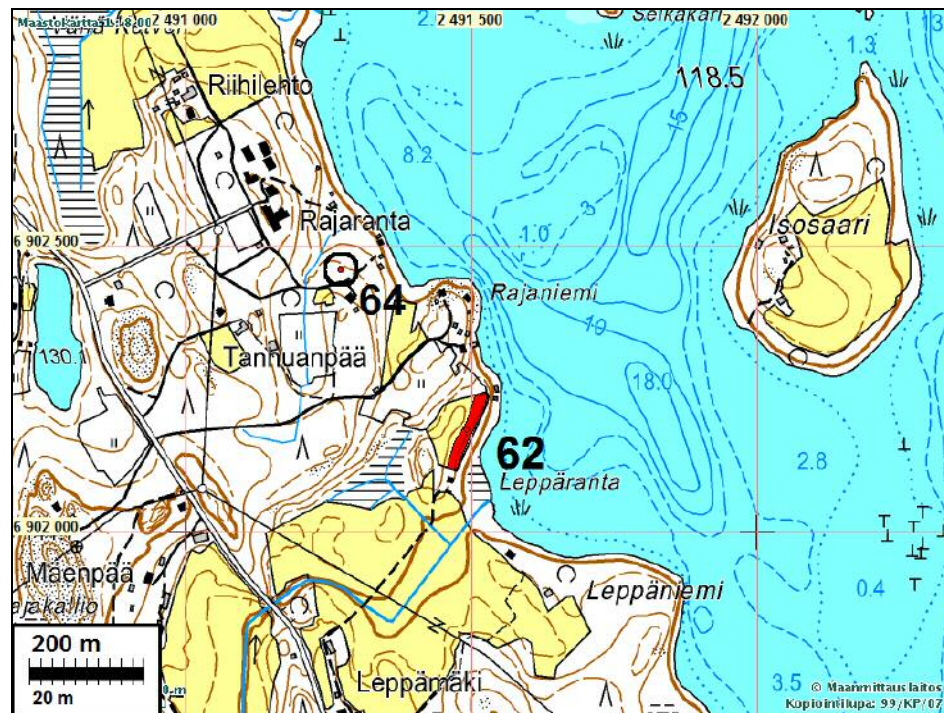
Kartta: 2214 10 x: 6902 18 y: 2491 49 z: 125  
p: 6906 19 i: 3335 50

Tutkijat: Adel V 2006 inventointi

Löydöt: KM 38700, kvartsi-iskoksia, luuta, Adel V 2006.

Sijainti: Paikka sijaitsee Virtain kirkosta 3,66 km itään.

Huomiot: Asuinpaikka sijaitsee Siekkisjärven länsirannalla, Rajaniemen eteläpuolella, Leppämäen talosta 480 m koilliseen. Paikka on hiekkaharjanteen kaakkoisrinteellä, terrassilla. Maaperä on pääosin hiekkaa. Löytöjä, kvartsisiesineitä, -iskoksia ja palanutta luuta saatiin 150 x 20 m alueelta, pellon alareunaa pitkin kulkevalta kaistaleelta. Paikalta ei uusia havaintoja inventoinnissa 2009.



## VIRRAT 66 MAKKARAMÄKI

Rauh.lk: 2

Ajoitus: historiallinen

Laji: aineksenotto: louhos

Kartta: 2214 08 x: 6905 54 y: 2484 41 z: 115  
p: 6909 87 i: 3328 58

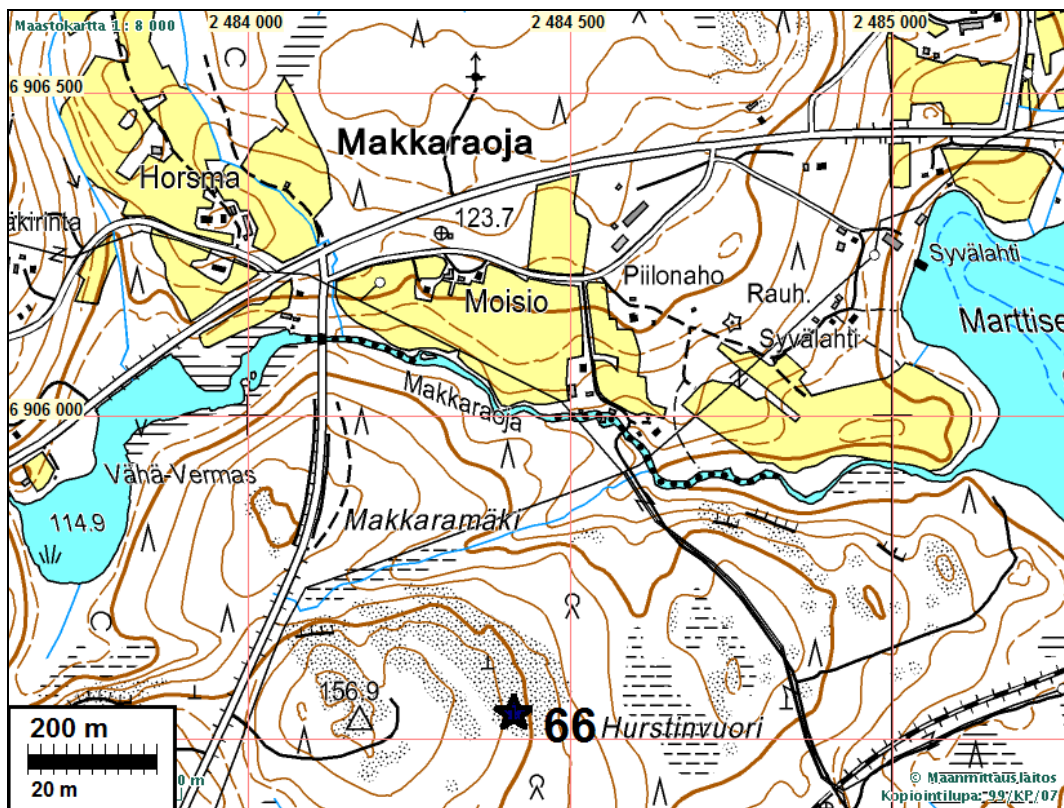
Tutkijat: Soininen & Lähdesmäki 2003 tarkastus

Sijainti: Paikka sijaitsee Virtain kirkosta 4,19 km luoteeseen.

Huomiot: Kohde sijaitsee maantien 335 (Ylöjärvi-Kuru-Virrat) varressa, n. 350-400 m tiestä itään, Makkaramäki-nimisen avokallioalueen juurella. Laajan kallioalueen itäpuolella leviää havumetsää kasvava rinne kohti Marttisenalaisen järveä. Avokallion lakialue

een itäpuolella sijaitsee metsäinen tasanne, jolla on suuria kivenlohkareita pitkässä rivimuodostelmassa. Lohkareitten koot vaihtelevat n. kuution kokoisesta muutamaankuutiokokoiseen. Osassa lohkareita on selviä kiilauksen jälkiä, ja muutamissa on jäänyt riviin hakattuja rautaisia kiiloja. Lohkareita on maastossa katkelmallisena muodostelmana ainakin 50 m matkalla SE-NW-suuntaisesti.

Maastotarkastuksessa mukana ollut Soili Lampinen kertoi, että kivet on mahdollisesti tarkoitettu 1930-luvulla rakennettuun Keiturinsalmen kivisiltaan, joka sijaitsee louhoksesta n. 900 m itään. Hankalan maaston takia osa kivistä olisi jäänyt louhintapaikalle.



### VIR RAT 67 MUSTANIEMI

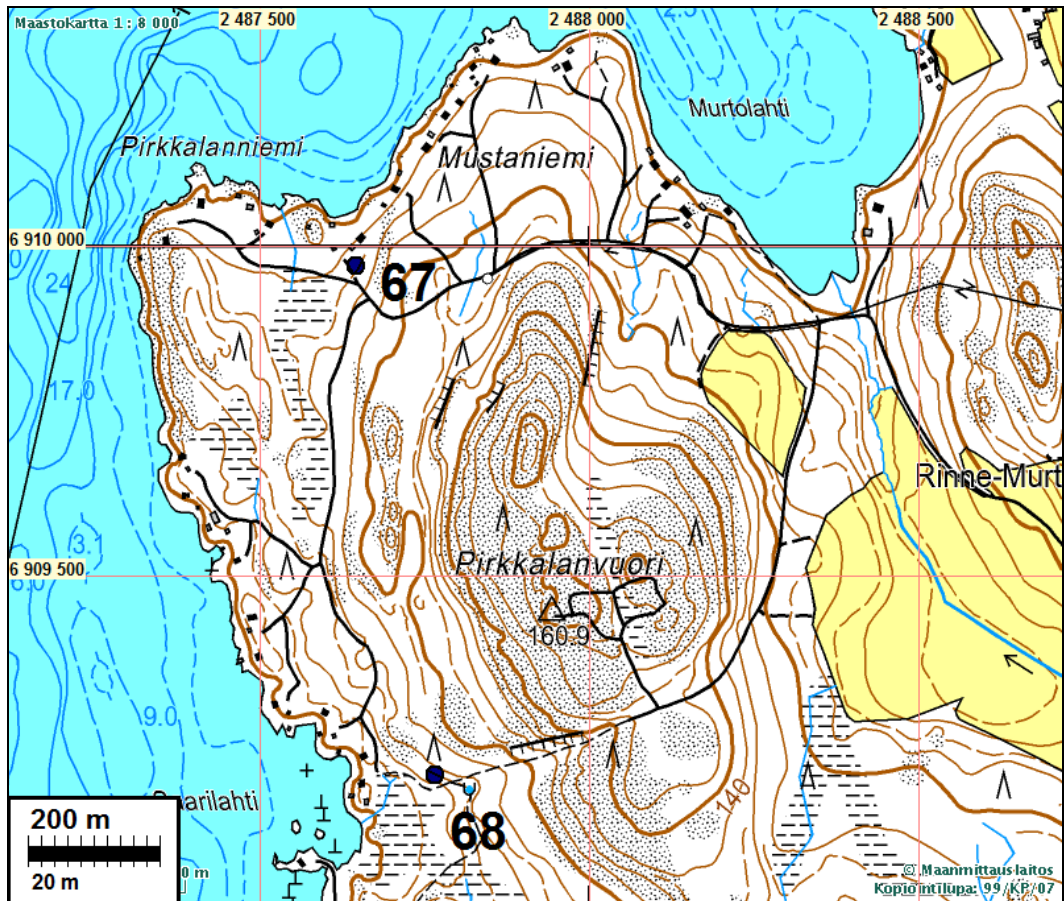
Rauh.lk: 2  
Ajoitus: historiallinen  
Laji: valmistus: tervahauta

Kartta: 2214 08 x: 6909 97 y: 2487 65 z: 107  
p: 6914 15 i: 3332 02

Tutkijat: Poutiainen & Rostedt 2009 inventointi

Sijainti: Paikka sijaitsee Virtain kirkosta 6,40 km pohjoiseen.  
Huomiot: Tervahauta. Matala ja pyöreähkö halkaisija valleineen 7 m. Syvyys 0.5 m. Järvenpuolella alarinteessä juoksutuskuoppa. Kairauksessa hiiltä ja nokea. Ei huuhtoutumiskerrosta. Opas Juhani Heinola.





Tervahauta

### VIRRAT 68 PIRKKALANVUOREN SW JUURI

Rauh.lk: 2  
 Ajoitus: historiallinen  
 Laji: valmistus: tervahauta

Kartta: x: 6909 20 y: 2487 76 z: 107  
p: 6913 38 i: 3332 09

Tutkijat: Poutiainen & Rostedt 2009 inventointi

Sijainti: Paikka sijaitsee Virtain kirkosta 5,63 km pohjoiseen.

Huomiot: Tervahauta tai hiilimiilu? Halkaisija valleineen jotka hyvin matalat noin 7 m ja syvyys 0.8 m. Pohjalla ei hiiltä vaan vaalea savi mutta vallissa hiiltä. Ei juoksutuskuoppaa eikä huuhtoutumiskerrosta. Opas Juhani Heinola.

Kartta edell. sivulla



Tervahauta

### **VIRRAAT 69 ISONEVAN POHJOISPUOLI**

Rauh.lk: 2  
Ajoitus: historiallinen  
Laji: valmistus: tervahauta

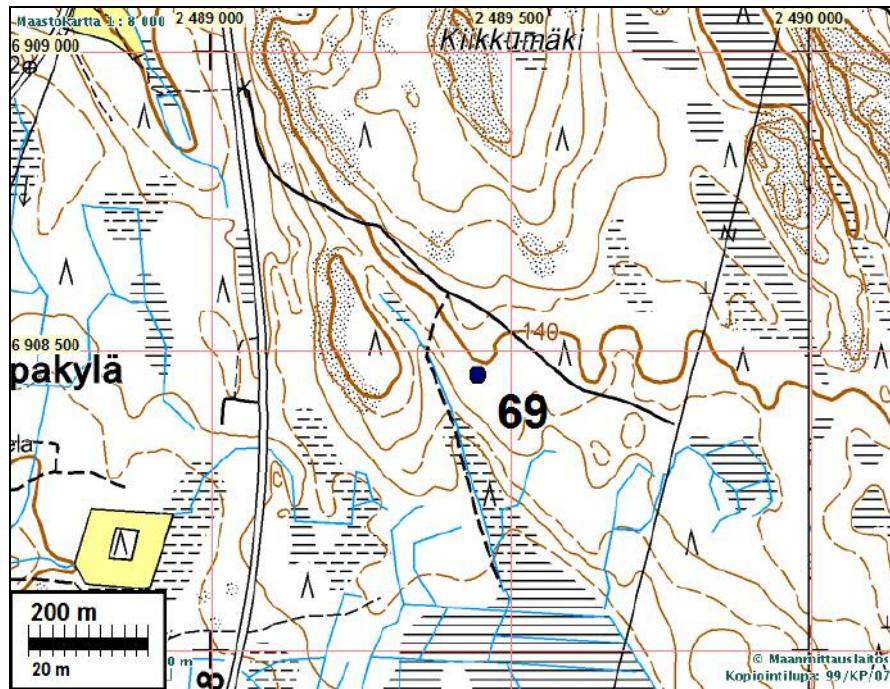
Kartta: x: 6908 46 y: 2489 44 z: 138  
p: 6912 56 i: 3333 74

Tutkijat: Poutiainen & Rostedt 2009 inventointi

Sijainti: Paikka sijaitsee Virtain kirkosta 5,05 km pohjoiseen.

Huomiot: Tervahauta. Halkaisija valleineen noin 24 m ja syvyys noin 1.5 m. Kaksinkertaiset vallit. Ainakin yksi selvä ja syvä juoksutuskuoppa. Runsaasti hiiltä kairauksessa mutta ei huuhtoutumiskerrosta. Opas Esa Murtolahti.

Kartta seur. sivulla



Tervahaudan pohjaa pusikon ja aluskasvillisuuden peittämänä.

### **VIRRAT 70 HIETALA 1**

Rauh.lk: 2  
Ajoitus: kivikautinen  
Laji: asuinpaikka

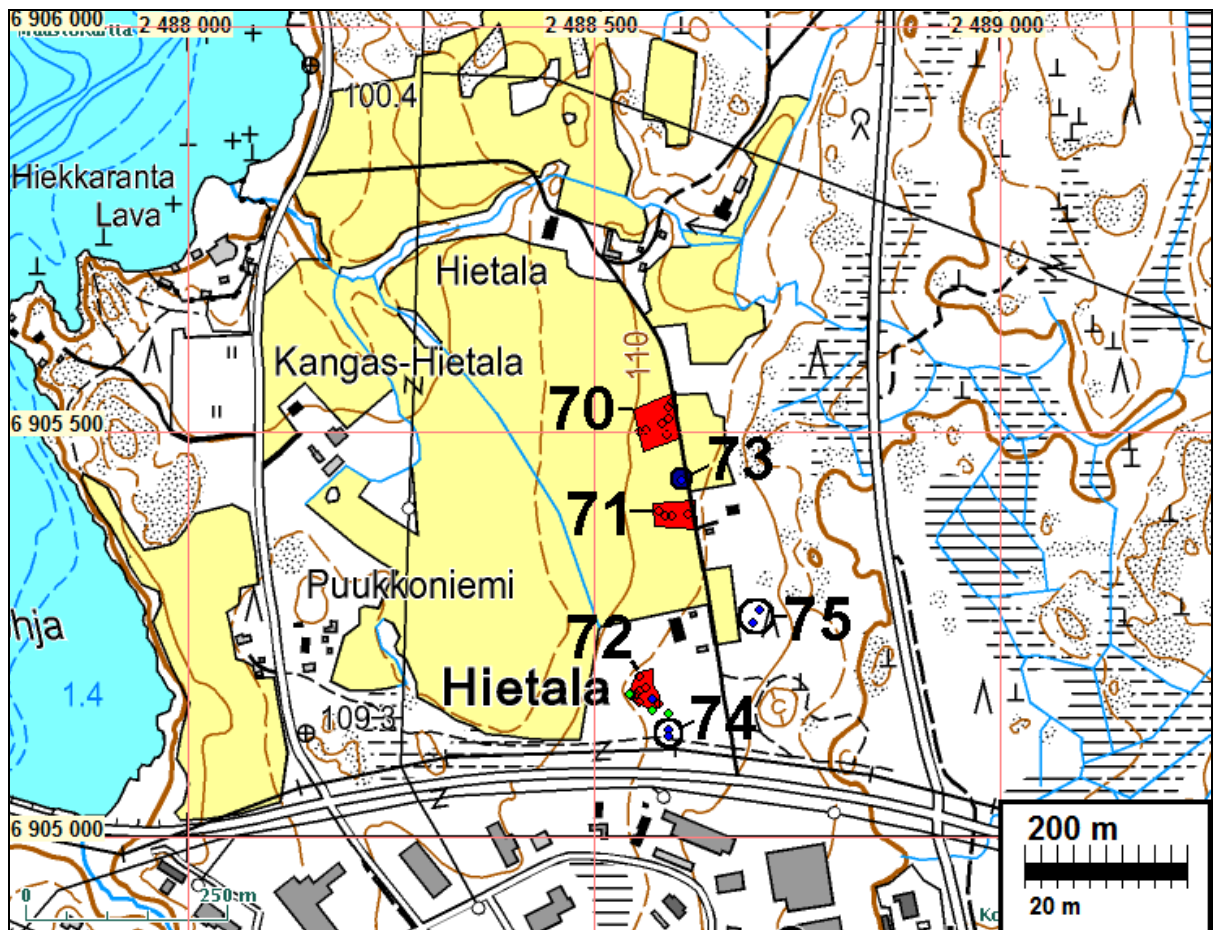
Kartta: x: 6905 51      y: 2488 58      z: 110 ±1 m  
p: 6909 65      i: 3332 74

Tutkijat: Poutiainen & Rostedt 2009 inventointi  
Löydöt: KM 38026, kvartsi-iskoksia, diar 16.11.09

Sijainti: Paikka sijaitsee Virtain kirkosta 1,98 km pohjoiseen.  
Huomiot: Kivikautinen asuinpaikka. Sijaitsee pellolla. Kvartseja hietamaan alueelta ja sen liepeiltä hiesualueeltakin. Paikalla on hyvin matala ja loiva tasanne mutta maastossa

silti erottuva. Rajaus pintalöytöjen perusteella hyvä. Eteläpuolella 70 m päässä samalla tasanteella toinen asuinpaikka (nro 71). Näiden väliltä ei pellostä löytynyt merkkejä asuinpaikasta, mutta ei ole mahdotonta että ulottuisivat kuitenkin yhteen.

Ilmakuva s. 21



Asuinpaikkaa kuvan alalla avoimessa pellossa. Kuvattu pohjoiseen paikan eteläreunalta.

**VIR RAT 71 HIETALA 2**

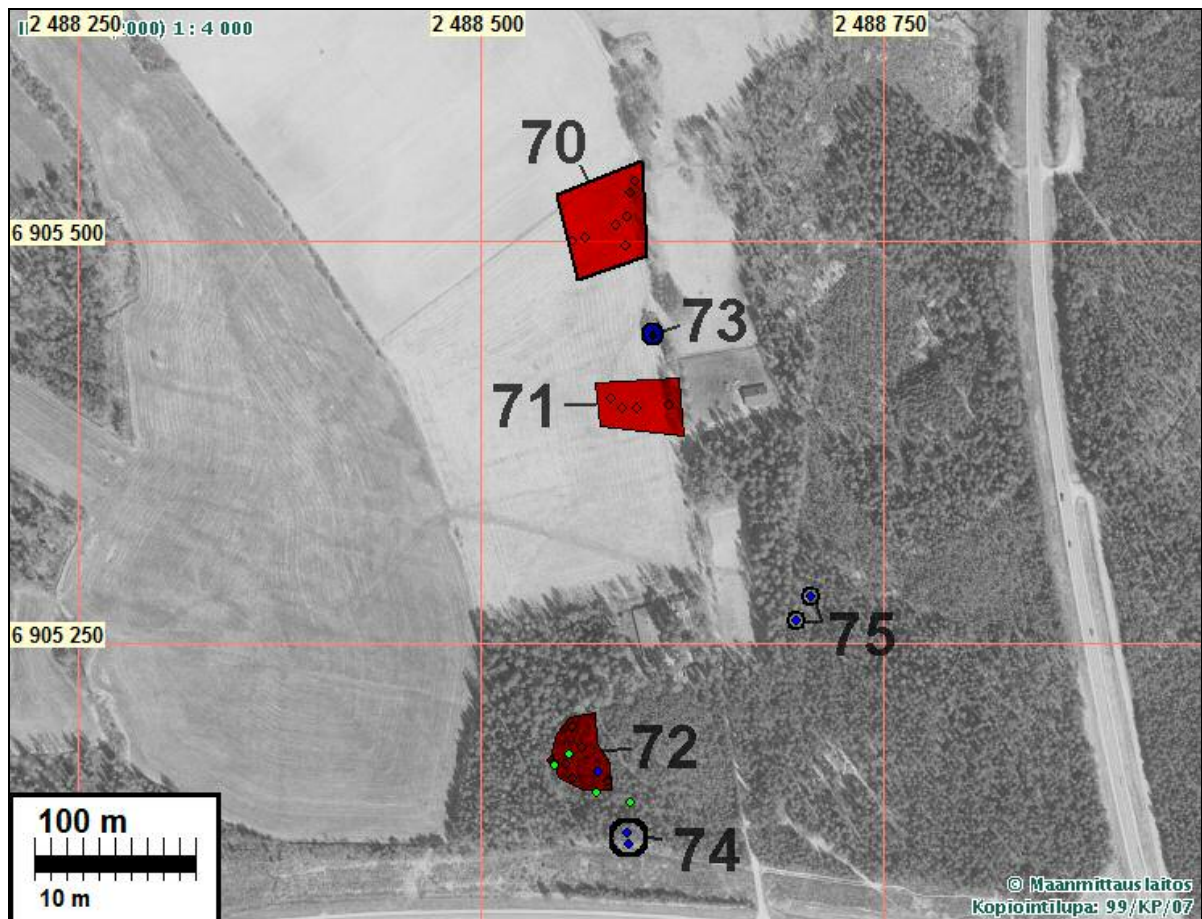
Rauh.lk: 2  
 Ajoitus: kivikautinen  
 Laji: asuinpaikka

Kartta: x: 6905 40 y: 2488 60 z: 110  
 p: 6909 54 i: 3332 76

Tutkijat: Poutiainen & Rostedt 2009 inventointi  
 Löydöt: KM 38027, kvartsi-iskoksia, diar 16.11.09

Sijainti: Paikka sijaitsee Virtain kirkosta 1,88 km pohjoiseen.  
 Huomiot: Kivikautinen asuinpaikka. Sijaitsee pellolla. Kvartseja hietamaan alueelta ja sen liepeiltä hiesualueeltakin. Paikalla on matala tasanne ja loiva törmä mutta maastossa silti selvästi erottuva. Rajaus pintalöytöjen perusteella.

Kartta s. 20



**VIRRAT 72 HIETALA 3**

Rauh.lk: 2  
 Ajoitus: kivikautinen  
 Laji: asuinpaikka

Kartta: x: 6905 18      y: 2488 56      z: 110 ±1 m  
 p: 6909 32      i: 3332 71

Tutkijat: Poutiainen & Rostedt 2009 inventointi  
 Löydöt: KM 38028, kvartsi-iskoksia, diar 16.11.09

Sijainti: Paikka sijaitsee Virtain kirkosta 1,65 km pohjoiseen.  
 Huomiot: Kivikautinen asuinpaikka. Sijaitsee muinaisen niemen kärkiöosassa osittain samalla alueella jolla on muutamia miilukuoppia. Maalaji lajittunut lähes kivetön hieno hieka. Rapautuneita kiviä monista koekuopista mikä viittaa tulisijojen jäännöksiin tai niistä peräisin oleviin kiviin. Koekuopista kvartseja ja palanutta luuta yhteensä kahdeksasta kuopasta kaikkiaan viidestätoista alueelle kaivetusta. Rajaus hyvä koekuoppalöytöjen ja topografian perusteella. Alueella olevia muutamaa kuopannetta lukuun ottamatta asuinpaikka on hyvin säilynyt ja koskematon metsämaastossa.

Kartta s. 20, ilmakuva s. 21.

**VIRRAT 73 HIETALAN PILKKAPUU**

Rauh.lk: 2  
 Ajoitus: historiallinen  
 Laji: muu: pilkkapuu

Kartta: x: 6905 44      y: 2488 61      z: 110 ±1 m  
 p: 6909 58      i: 3332 77

Tutkijat: Poutiainen & Rostedt 2009 inventointi

Sijainti: Paikka sijaitsee Virtain kirkosta 1,92 km pohjoiseen.  
 Huomiot: Pilkkapuu. Pellonreunan ja tilustien välisellä paikalla koivujen joukossa selvänä maisemadominanttina erottuva petäjä. Sen kylkeen on muinoin lyöty pilkka noin metrin korkeudelle ja pellon puoleiselle sivustalle. Pilkka on kasvanut pitkälti umpeen. Se on kooltaan noin 5x30 cm ja kuoren paksuus on sen sivuilla noin 10 cm. Pilkassa erottuu vielä numero 7 (noin 10 cm korkea). Pilkkapuun osoittanut kyläläinen Kosti Mäkinen kertoi seiskan edessä aikoinaan näkyneen kahdeksikon. Esa Hietala jonka suvulle kyseinen peltolohko on aiemmin kuulunut kertoi valokuvan neensa pilkan monia vuosia sitten jolloin siinä erottui vielä numerosarja 1871. Tosin viimeinen numero oli jo silloin osin jäänyt kuorikerroksen alle. Koordinaatit n. +-4 m tarkkuudella: 6905441, 2488607.

Kartta s. 20, ilmakuva s. 21.



Pilkkapetäjä. Alla osin umpeen kasvaneessa pilkassa numero 7.



### **VIR RAT 74 HIETALAN HIILHAUDAT 1**

Rauh.lk: 2

Ajoitus: historiallinen

Laji: valmistus: hiilimiilu

Kartta: x: 6905 13            y: 2488 59            z: 110 ±1 m

p: 6909 27            i: 3332 73

Tutkijat: Poutiainen & Rostedt 2009 inventointi

Sijainti: Paikka sijaitsee Virtain kirkosta 1,61 km pohjoiseen.

Huomiot: Paikalla kaksi hiilihautaa:

Pyöreähkö kuopanne. Koko 3x3x0.8 m. Kairauksessa yli puolesta metristä nokea ja hiiltä. Huuhtoutumiskerros. Havaintojen perusteella hiilihauta. Koordinaatit: x 6905125

y 2488592, p 6909266 i 3332735.

Pyöreähkö kuopanne. Koko 3x3x0.8 m. Kairauksessa yli puolesta metristä hieman nokea ja hiiltä. Selvä huuhtoutumiskerros. Havaintojen perusteella hiilihauta. Koordinaatit: x 6905132 y 2488591, p 6909274 i 3332735.

Kartta s. 20, ilmakekuva s. 21.



### **VIRRAAT 75 HIETALAN HIILIIHAUDAT 2**

Rauh.lk: 2  
Ajoitus: historiallinen  
Laji: valmistus: hiilimiilu

Kartta: x: 6905 27      y: 2488 70      z: 110 ±1 m  
p: 6909 41      i: 3332 85

Tutkijat: Poutiainen & Rostedt 2009 inventointi

Sijainti: Paikka sijaitsee Virtain kirkosta 1,79 km pohjoiseen.

Huomiot: Pyöreähkö kuopanne. Koko 3x3x0.5 m. Kairauksessa selvä kerros nokea ja hiiltä. Alkava huuhtoutumiskerros. Havaintojen perusteella hiilimiilu. Koordinaatit: x 6905279 y 2488705, p 6909415 i 3332856.

Edellisen eteläpuolella:

Pyöreähkö kuopanne. Koko 2x2x0.5 m. Kairauksessa nokea ja hiiltä. Huuhtoutumiskerros. Havaintojen perusteella hiilimiilu. Koordinaatit: x 6905264 y 2488696, p 6909400 i 3332846.

Kartta s. 20, ilmakekuva s. 21.





## VIRRAT 76 KEITURINVUOREN VARUSTUKSET

Rauh.lk: 2  
Ajoitus: historiallinen  
Laji: varustus

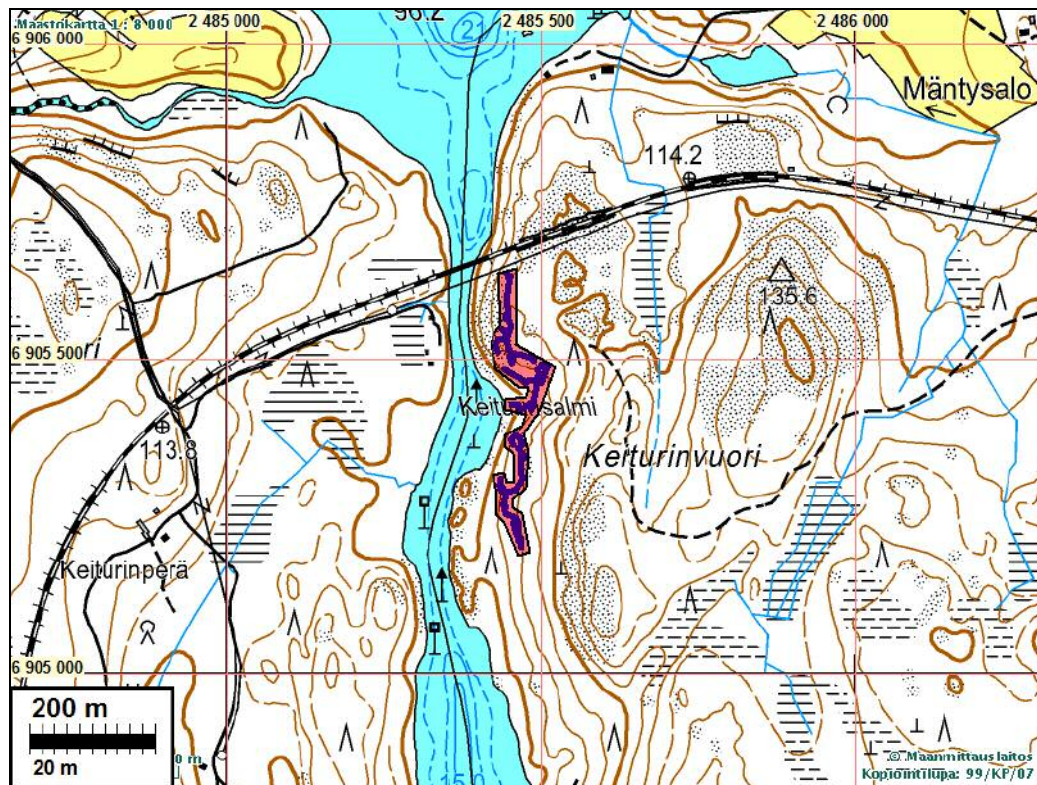
Kartta: x: 6905 47 y: 2485 47  
p: 6909 76 i: 3329 63

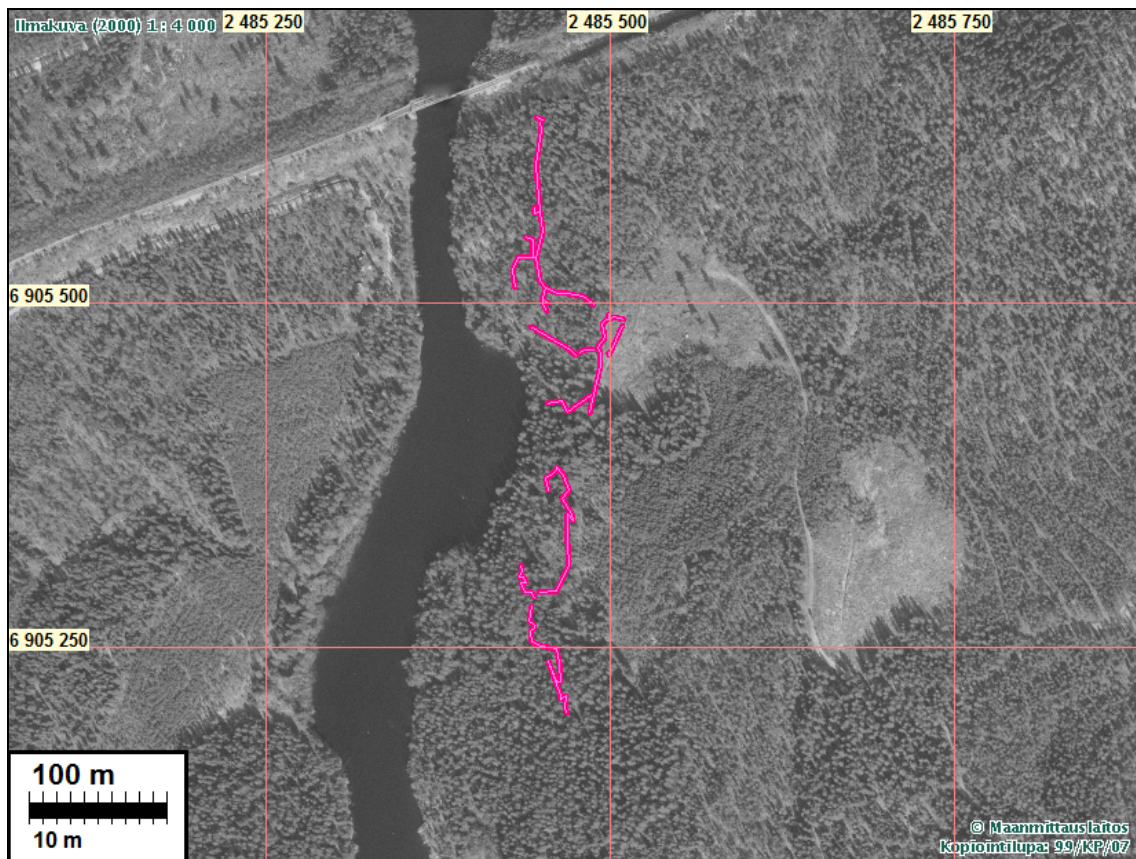
Tutkijat: Poutiainen & Rostedt 2009 inventointi

Sijainti: Paikka sijaitsee Virtain kirkosta 3,25 km luoteeseen.

Huomiot: 1. maailmasodan aikaisia varustuksia salmen itärannalla. Pohjoisesta alkaen vanhan radan eteläpuolelta (x 6905637 y 2485448, p 6909924 i 3329618) n. 440 m etelään (x 6905204 y 2485468, p 6909490 i 3329618). Varustusten kartoitus GPS-tarkkuudella, n. +/- 5 m.

Ilmakuva seur. sivulla





### VIRRAT 77 TOLTAANSALMI

Rauh.lk: 2  
 Ajoitus: historiallinen  
 Laji: tunnistamaton: kivirakenne

Kartta: x: 6903 05      y: 2485 26  
 p: 6907 35      i: 3329 31

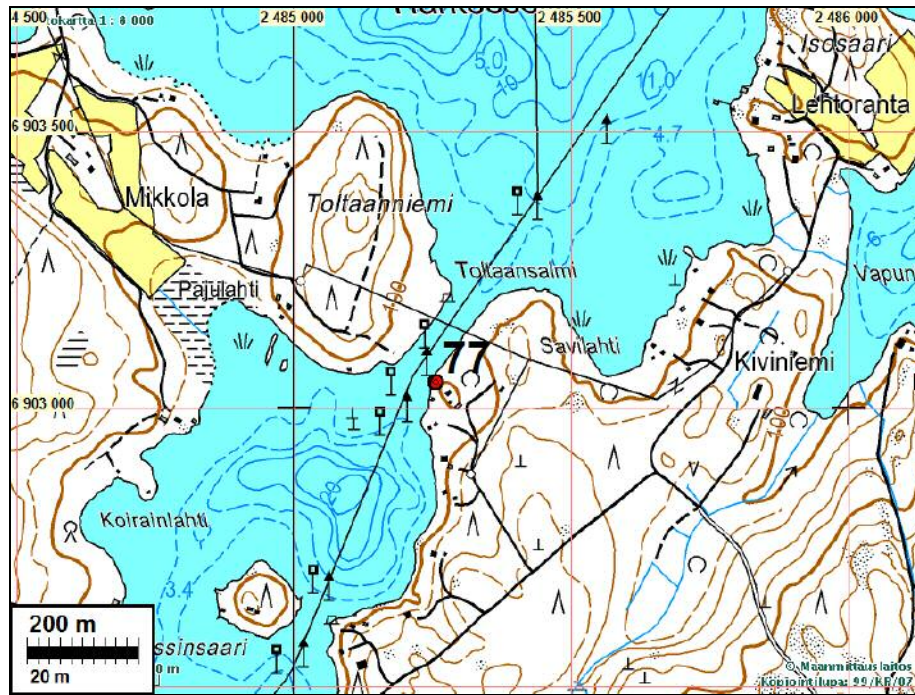
Tutkijat: Poutiainen & Rostedt 2009 inventointi

Sijainti: Paikka sijaitsee Virtain kirkosta 2,91 km länteen.

Huomiot: Kiviröykkiö kalliopohjalla. Koko 4x3 m ja korkeus n. 0.5 m. Paksun sammalen peittämä. Kahdesta kohtaa kaiveltu ja kasattu kiviä raunion päälle. Röykkiö on sellaisella korkeustasolla, että se ei voi olla esihistoriallinen. Sen funktio voisi olla rauennut kummeli tai eräsijan kiuas ellei jokin satunnainen kivikasa. Funktio tuntematon.

Kartta seur sivulla





### VIRRAT 78 KANGASOJA 2

Rauh.lk: 2  
 Ajoitus: historiallinen  
 Laji: valmistus: tervahauta

Kartta: x: 6899 00      y: 2491 93  
 p: 6902 99      i: 3335 79

Tutkijat: Poutiainen & Rostedt 2009 inventointi

Sijainti: Paikka sijaitsee Virtain kirkosta 5,97 km kaakkoon.

Huomiot: Tervahauta. Pyöreä kuoppa. Jyrkät reunat ja pohjalta suppilomainen. Selvät vallit. Halkaisija vailleinen 7-8 m ja syvyys 1.2-1.4 m. Ei juoksutuskuoppaa mitä erityisesti tarkistettiin. Jyrkkien seinämien ja suppilomaisen pohjan sekä juoksutuskuopan puuttumisen perusteella ilmeisesti keskussäiliöllinen tervahauta - vanha. Kairauksessa nokea ja hiiltä. Sijaitsee harjun itäreunalla. Vieressä pyöreähkö kuopanne. Koko 2.5x2.5x0.5 m. Kairauksessa turpeen alla hiukan hiiltä ja hiekassa nokea. Mahdollisesti hiilihauta.

Kartta s. 13



**VIRRAT 79 KANGASOJA 3**

Rauh.lk: 2  
 Ajoitus: historiallinen  
 Laji: valmistus: tervahauta

Kartta: x: 6899 00 y: 2491 93  
 p: 6902 99 i: 3335 79

Tutkijat: Poutiainen & Rostedt 2009 inventointi

Sijainti: Paikka sijaitsee Virtain kirkosta 5,97 km kaakkoon.  
 Huomiot: Tervahauta. Pyöreä ja suhteellisen matala kuoppa. Halkaisija valleineen 12 m j syvyys 0.8-1 m. Loivaseinämäinen ja laakea pohjalta. Selvät vallit. Juoksutuskuoppa kaakkoisella alarinteellä. Kuopan syvyys 1.5-1.8 m. Tervahaudan kuopassa ja valleissa hiiltä ja nokea.

Kartta s. 13

**Muut havainnot ja paikat****VIRRAT 57 KANGASJÄRVI 1**

Rauh.lk: (2) 3 (vähämerkityksellinen ja epäselvä, ei suojelukohde)  
 Ajoitus: historiallinen  
 Laji: tunnistamaton: kuoppa

Kartta: 2214 10 x: 6899 56 y: 2492 08 z: 120  
 p: 6903 54 i: 3335 96

Tutkijat: Adel V 2006 inventointi, Poutiainen & Rostedt 2009 inventointi

Sijainti: Paikka sijaitsee Virtain kirkosta 5,65 km kaakkoon.  
 Huomiot: Kuopat sijaitsevat Kangasjärvestä etelään pistävän kapean lahden länsirannan mäntykankaalla. Alueella on laavu ja Torisevan luontopolun informaatiotaulu. Kuopat ovat muodoltaan soikeita tai pyöreitä. Niiden halkaisija vaihtelee kolmesta neljään metriin. Syvyyttä niillä on 30 - 80 cm.  
 Inventoinnissa 2009 havaittiin useita maakuoppia tämän paikan koordinaateista 40 m pohjoiseen (6899598 2492080, 6903582 3335965). Näiden kuoppien funktio on tunnistamaton - voivat olla suhteellisen nuoriakin. Emme pidä näitä "pohjoisia" kuoppia muinaisjäännöksinä ja ehdotamme niiden rauhoitusluokan löaskemistä 3:ksi .

Kartta s. 13

**VIRRAT 61 LEPOMÄKI 2**

Rauh.lk: 3  
 Ajoitus: kivistä  
 Laji: löytö

Kartta: 2214 10 x: 6900 64 y: 2490 27 z: 145  
 p: 6904 71 i: 3334 20

Tutkijat: Adel V 2006 inventointi, Poutiainen & Rostedt 2009 inventointi

Löydöt: KM 35897, kiviesineitä, Adel V 2006, diar. 16.7.2009.

Sijainti: Paikka sijaitsee Virtain kirkosta 3,64 km kaakkoon.

Huomiot: Mahdollinen asuinpaikka on sijainnut Keskisen ja Alaisen Torisevan rotkojärvien välisellä kannaksella, hiekkaharjanteen luoteispäässä. Kiviesineet, kourutaltoa ja hi-  
oin on löydetty pellolta, joka laskee Keskiseen Torisevaan, talon luoteispuolelta. Vil-  
jelyn kokonaan tuhoama paikka. Paikalla ei havaittu v. 2009 mitään esihistoriaan  
viittaavaa - pelto nurmella. Koska paikalta ei mitään asuinpaikkaan suoranaisesti  
viittaavia, tarkoin paikannettuja havaintoja se olisi mielestämme ns. irtolöytöpaikka,  
ei suojelukohde.

Kartta s. 14

### VIRRAT 63 MYLLYOJA

Rauh.lk: (3) / 0  
Ajoitus: historiallinen  
Laji: valmistus: mylly

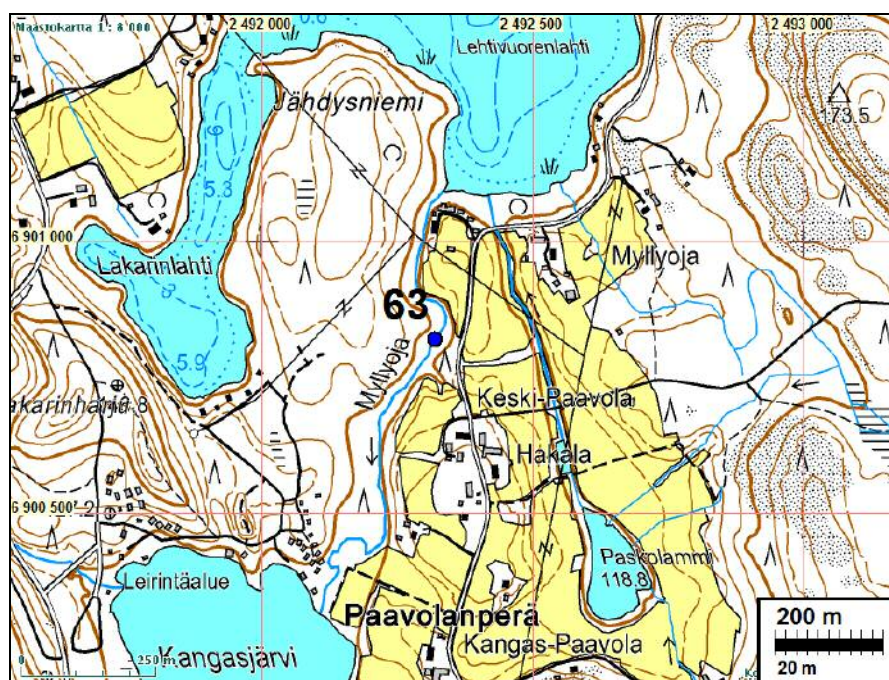
Kartta: 2214 11 x: 6900 82 y: 2492 32 z: 118  
p: 6904 79 i: 3336 26

Tutkijat: Adel V 2006 inventointi

Sijainti: Paikka sijaitsee Virtain kirkosta 5,03 km kaakkoon.

Huomiot: Vuonna 2005 kaava-alueen luontoselvityksen yhteydessä Siekkisjärvestä etelään  
Kangasjärveen laskevan Myllyjojan koskessa todettiin olevan myllynkivet. Löytöpai-  
kalla on mahdollisesti keinotekoinen saareke ja tästä ylävirtaan kaksi koskenper-  
kauskivikkaa (60 ja 200 m päässä mainitusta löytöpaikasta). Mylly on todennäköi-  
sesti peräisin 1800-luvulta.

2009: 1700-luvun kartoissa ei myllyä näillä tietämillä. Mielestämme ei muinaisjään-  
nös.



## VIRRAT 64 RAJAMÄKI

Rauh.lk: 3  
Ajoitus: kivistinen  
Laji: löytö

Kartta: 2214 11 x: 6902 46 y: 2491 27 z: 118  
p: 6906 48 i: 3335 29

Tutkijat: Adel V 2006 inventointi

Löydöt: KM 23767, kiviesineen katkelma, 2009.

Sijainti: Paikka sijaitsee Virtain kirkosta 3,35 km itään.

Huomiot: Tasatältä on löytynyt Siekkisjärven länsirannalta, Rajaniemen lomakeskuksen pää-rakennuksesta 130 m kaakkoon, koivikkoa kasvavalta vanhalta pelloilta. Paikalta ei ole todettu kiinteää muinaisjäännöstä.

Kartta s. 15

### Vanhat talotontit

Virtain keskustanseutu on keskiajalla kuulunut Lempäälän, Pirkkalan ja Vesilahden erämaihin. Vakituinen maanviljelysasetus on alkanut 1500-luvun loppupuoliskolla.

Tutkimusalueelle osuu kaksi ennen 1700-lukua asutettua ”kylää”:

Virtainkylä (Härkönen eli Härköskylä, Herranen johon kuului Marttinen, Kaleton – kirkonkylä) ja

Jäähdyshojan kylä. Virtain kappeliseurakunta perustettiin 1651.

Ensimmäinen kirkko (kappeli) rakennettiin Kalettoman talon maille ja sen oletetaan sijainneen nykyisen kirkon paikalla. Lisäksi alueelle osuu yksi 1700-luvun kartalle merkitty torpanpaikka, Murtoniemi.

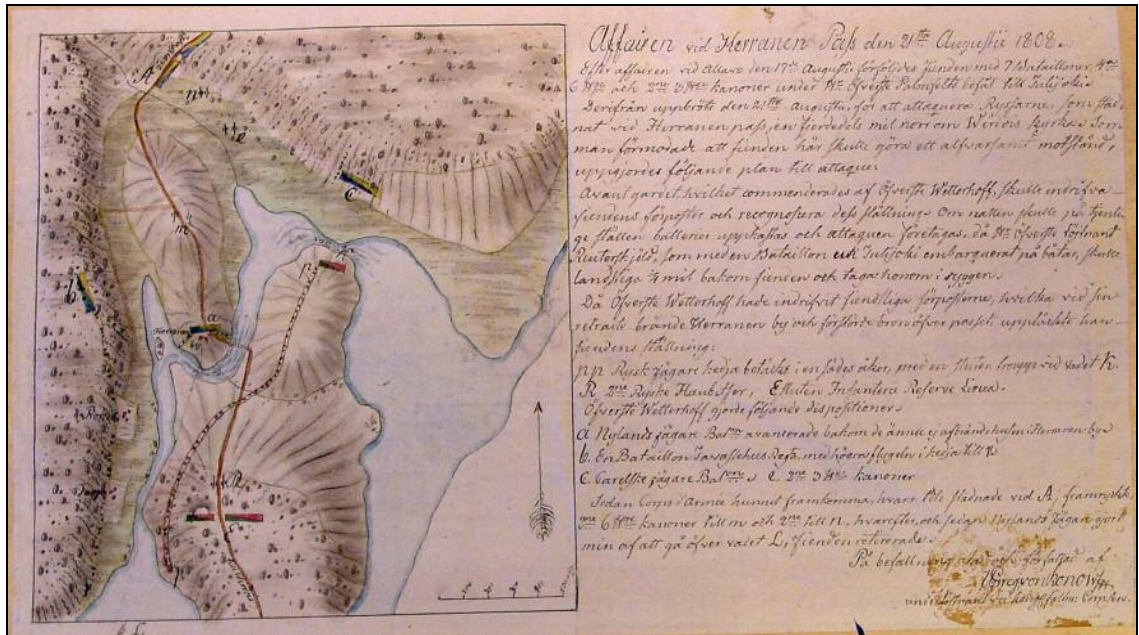


Ote 1799 julkaistusta ns. Härmelinin (tunnetaan myös nimellä Hällströmin) kartastosta

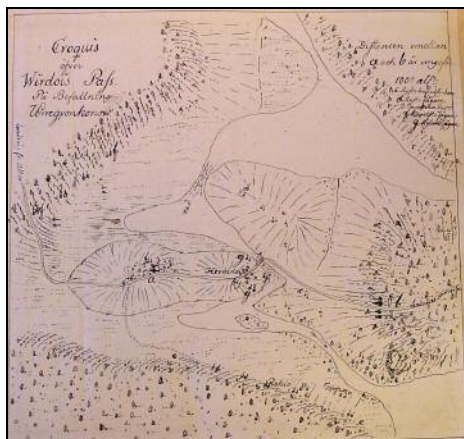
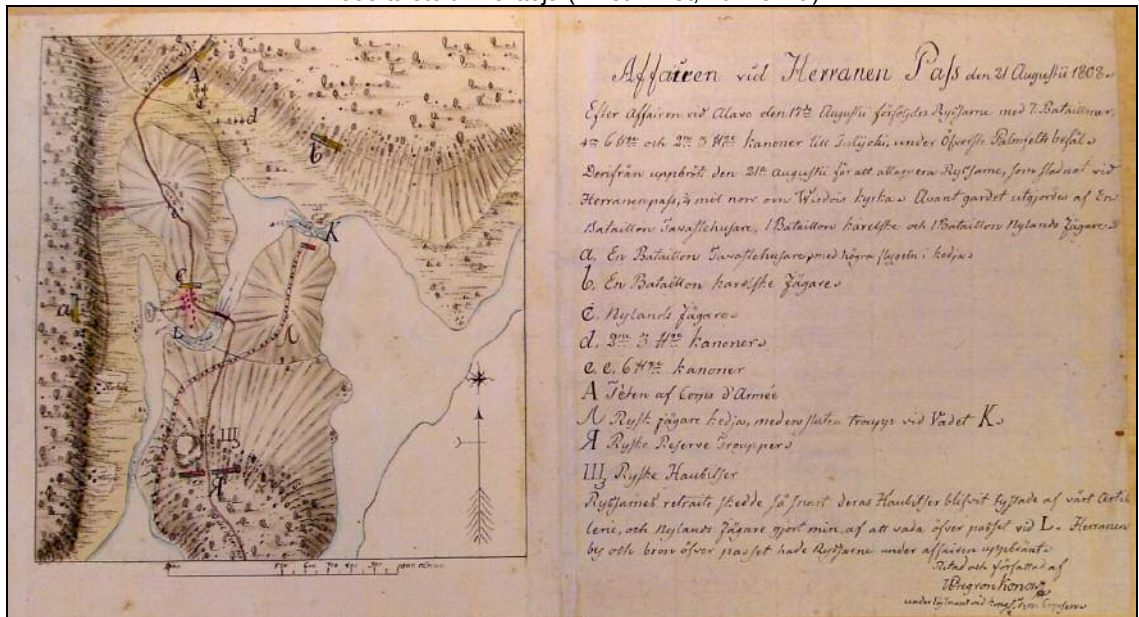
### Virtainkylä Herranen

Virtainkylässä 1570 viisi taloa (Herranen ja Kaleton) ja v. 1700 kahdeksan taloa. Talot ovat olleet hajallaan. Käytössä olleen karttamateriaalin perusteella Herrasessa ehkä useamman talon ryväs. Herrasen alueesta ei löytynyt Kansallisarkistosta isojakokarttaa. Vanhan Ruoveden historia 1:n sivulla 485 olevan 1769 kartan mukaan Herrasessa 2 taloa ja salmen länsipuolella 2 taloa. Tästä kauemmaksi etelään merkitty kappalaisen puustelli. Kartta on ylimalkainen eikä sen perusteella voi taloja paikantaa kuin karkeasti. Suomen Sodan Herrasen taistelun taistelukertomuskartoilta (seur. sivulla) paikantuu Herrasen kylä kohtalaisen selvästi nykyisen Yli-Herrasen tilakeskuksen alueelle. Alue on rakennettua eikä siellä voi havaita silmänvaraisesti mitään mahdollisesti arkeologisessa mielessä säilynyttä tavanhinta talonpaikkaa tms. Sama tilanne salmen itäpuolella. Mitään tarkempaa karttamateriaalia itäpuolen talosta ei löytynyt muuta kuin em. yli-

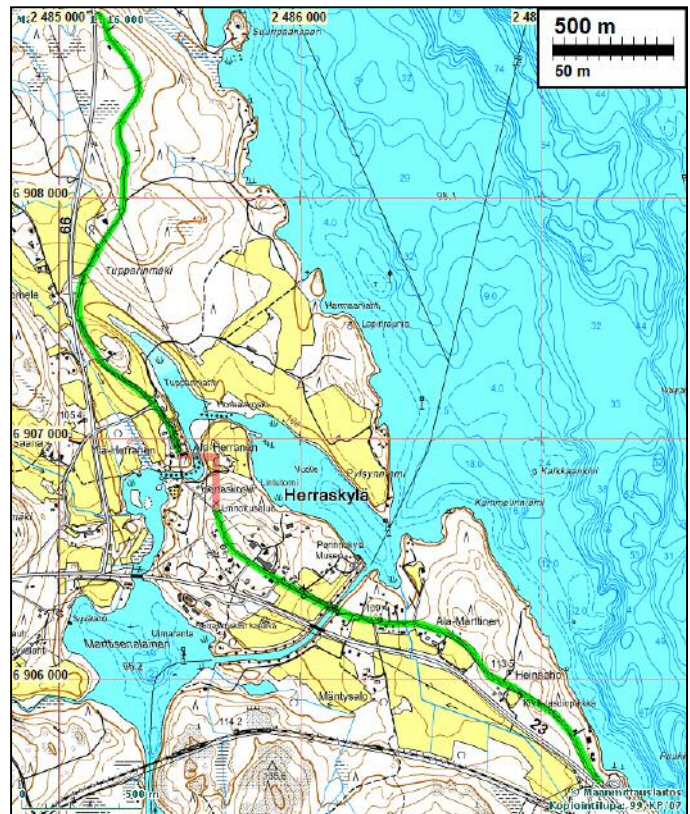
malkainen 1769 kartta. 1808 taistelukartoissa ei länsipuolelle taloja merkitty. Marttisen alueesta ei 1700-1800 luvun vanhoja karttoja löytynyt, ainoastaan merkintä yllä olevassa 1799 yleiskartassa. Alueen vanhimman maanviljelyasutuksesta ei ole paikannettavissa eikä silmänvaraisesti havaittavissa mahdollisesti muinaisjäänökseksi katsottavia rakentamattomia maastonkohtia, lähinnä talonpaikkoja.



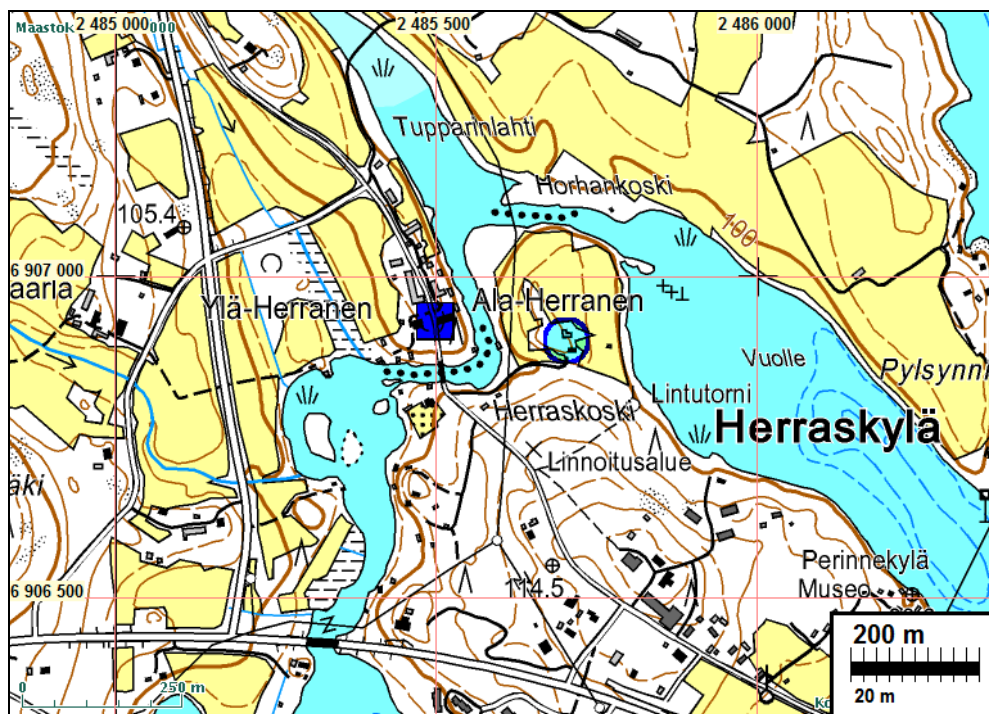
1808 taistelun karttoja (Riksarkivet, Tukholma)



Vanhasta (1808 karttojen mukaisesta) Ruovesi-Alavus-Lapua päätiestä ei havaittu selkeitä säilyneitä merkkejä Herraskosken länsi-eteläpuolella missä 1808 kartan mukainen tie hävinnyt. Oletettavasti (Herrasen kohdalla varmasti) vanha päätien linjaus edelleen käytössä sivutienä. Seuraavan sivun karttaan on vihreällä vahvistettu oletettavasti 1700-luvun (tai aiempaa, tiestä tietoja jo 1500-luvulta) linjausta noudattava päätiestä. Edelleen käytössä olevana ja osin oletuksen varaisena tielinjaa ei ehkä voi pitää lain mukaisena muinaisjäänneksi mutta sitä voisi (siis linjausta) sellaisena vaalia.



Alla karttaan merkitty sinisellä Herraskylän karkeasti paikannetut tonttialueet.



**Kalettoman** talosta, joka on sijainnut kirkon luoteispuolella, ei löytynyt tarkempaa karttamateriaalia. Talosta ja kirkonpaikasta on kartta vuodelta 1769 Vanhan Ruoveden historia 1:ssä sivulla 450. Kartta on ylimalkainen eikä talotonttia voi siitä tarkasti paikantaa. Vaikuttaa siltä, että talo olisi sijainnut nykyisen sairaalan tienoilla. Mitään muinaisjäänneksi viittaavaa ei varsin rakennetulla alueella havaittu. Karttatietoja mahdollisesti muualla kuin tässä selostetuilla alueilla sijainneista 1800-lukua varhaisemmista talonpaikoista ei löytynyt.



## Virtainkylä Härkönen

Härköskylässä 1728 kartalla kaksi taloa – ryhmäkylänä. Tontti paikantuu nykyisen Ala-Härkösen tilakeskuksen eteläpuoliskoon. Kartta s. 5. Vanhaa karttaa ei voi täysin tarkoin asemoida nykyiselle kartalle joten tontin paikannustarkkuus jää arviolta n. +30 metriin. Alue puutarhaa, pihamaata ja rakennettua ja muokattua aluetta. Puutteellisen paikannuksen ja maastohavaintojen perusteella pitäisimme talotonttia tuhoutuneena muinaisjäännöksenä.

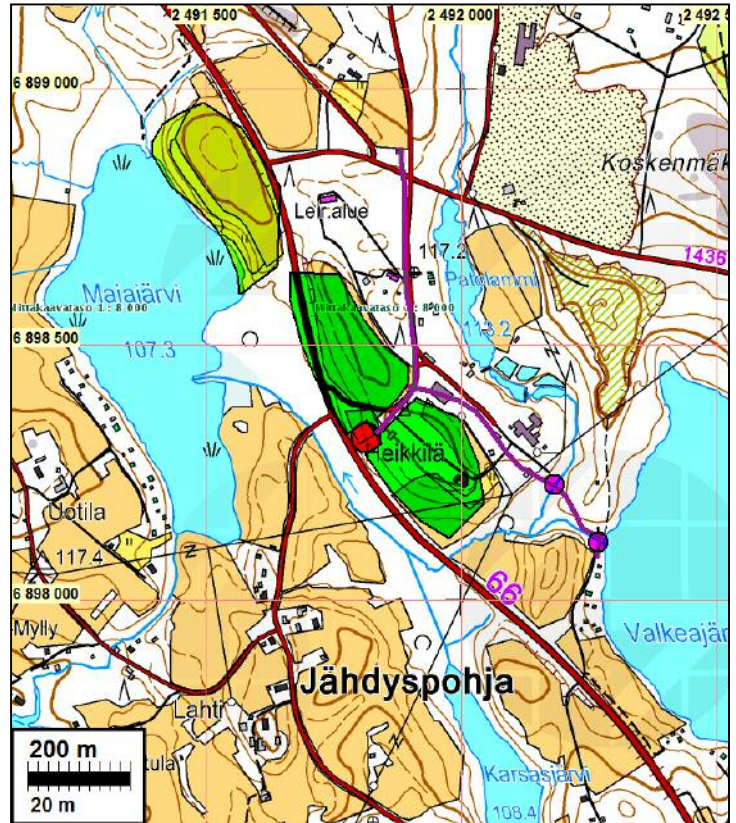
Otteet kartasta 1728, signum E50 2/1



## Jähdyspohja

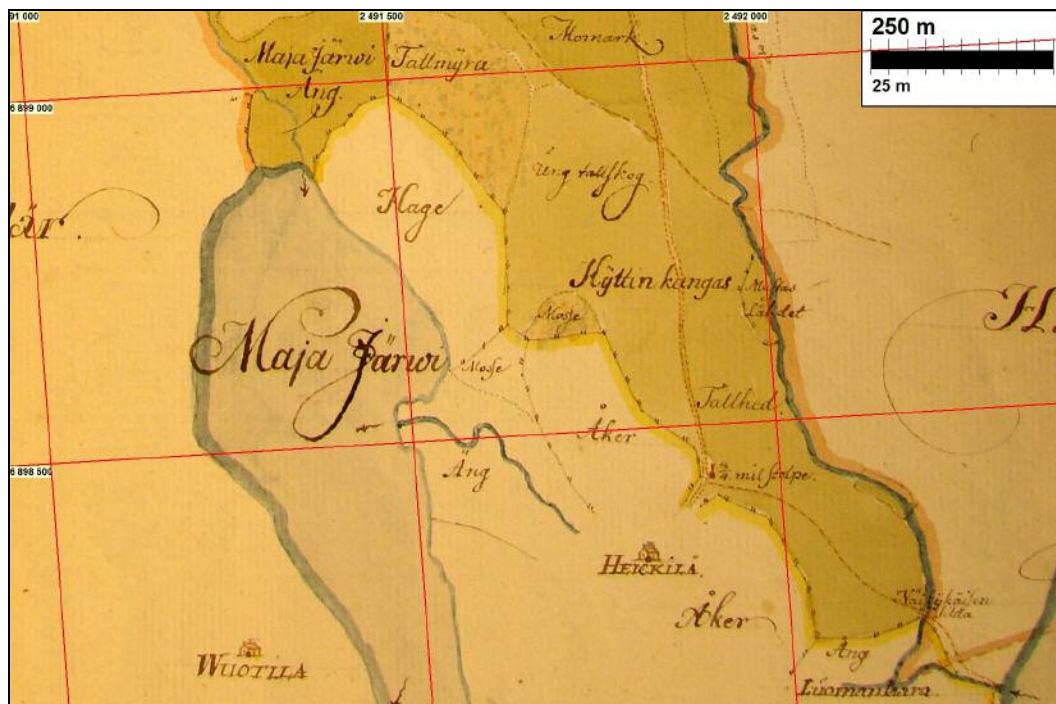
Jähdyspohjasta paikantuu 1776 kartasta **Heikkilän talon** paikka selkeästi ja tarkasti. Paikasta on tehty erillinen kartta-analyysi ja raportti talvella 2009 (Jussila: Virrat Jähdyspohja. Heikkilän tilan maankäytön historiaselvitys 2009). Vanhan talon paikka autoitunut ja se on muinaisjännös. Ks. kohdekortti s. 12. Vanhalta kartalta paikannettiin vanha paikallinen tielinjaus Heikkilän pohjoispuolelta Valkiajärven talolle, joka nyt osin hylätty tai maastossa paikallistienä. Kartalta paikannetut sillanpaikat tarkastettiin, mutta muinaisjännökseksi ei näitä paikkoja maastohavaintojen perusteella katsottu.

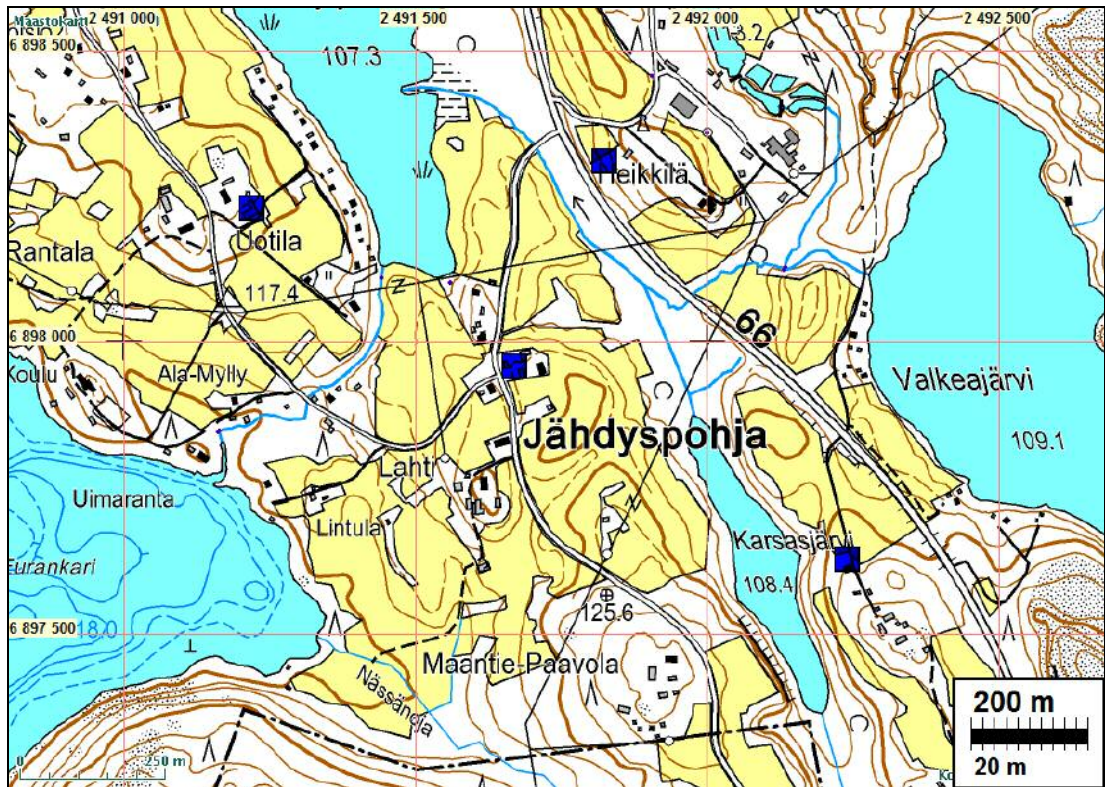
Heikkilän talonpaikka +-10 m:  
6898310 2491824, 6902306 3335649



Heikkilän autoitunut talonpaikka punaisella. Heikkilän 1776 pellot vihreällä ja niityt vaalean vihreällä. Vanha paikallistielinjaus sinipunaisella ja purojen ylittävät sillapaikat sinipunainen pallo.

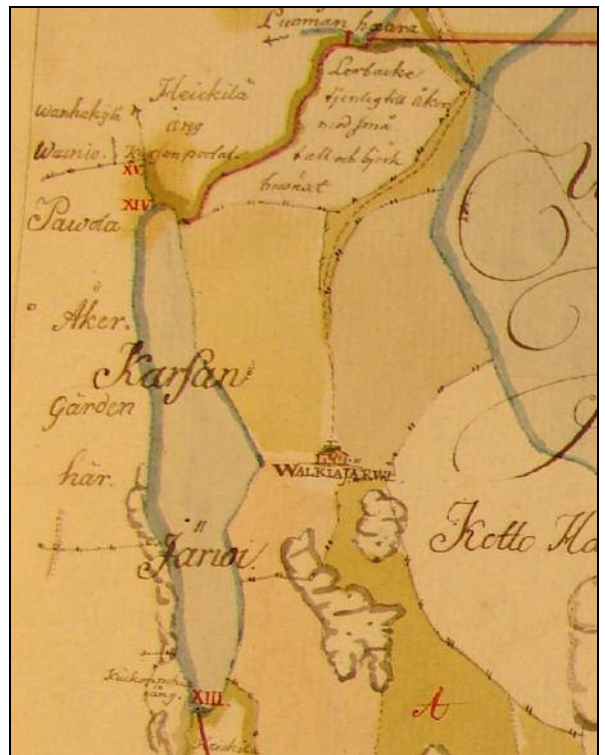
Ote kartasta 1776, signum E50 1/1-2





Jähdyspohjan 1776 talonpaikat

**Valkiejärven talo** (perustettu 1755) Paikantuu nykyisen Valkiejärven talon paikalle, osin sen pohjoispuolelle. Alue pihamaata ja osin rakennettua etc. Sitä ei katsottu suojelukohteeksi. Paikannustarkkuus arviolta  $\pm 20$  m (tai hieman parempi). Koordin: [6897628 2492240](#), [6901606 3336034](#)



Valkiejärvi: Otteet 1776 kartoista, signum E50 3/1-2.

Koko kartat s.

**Vanhakylän** yksittäistalonpaikasta ei löytynyt erilliskarttaa. Heikkilän 1776 kartalta talon paikka paikantuu nykyisen vanhakylän tilakeskuksen alle, arviolta n. +20 m tarkkuudella (ellei huomommalla, riippuen kuinka tarkasti talo on vanhalle kartalle sijoitettu). Paikka rakennettua pihamaata. Sitä ei katsottu muinaisjäännökseksi. Koordin: [6897956 2491670](#), [6901960 3335479](#).

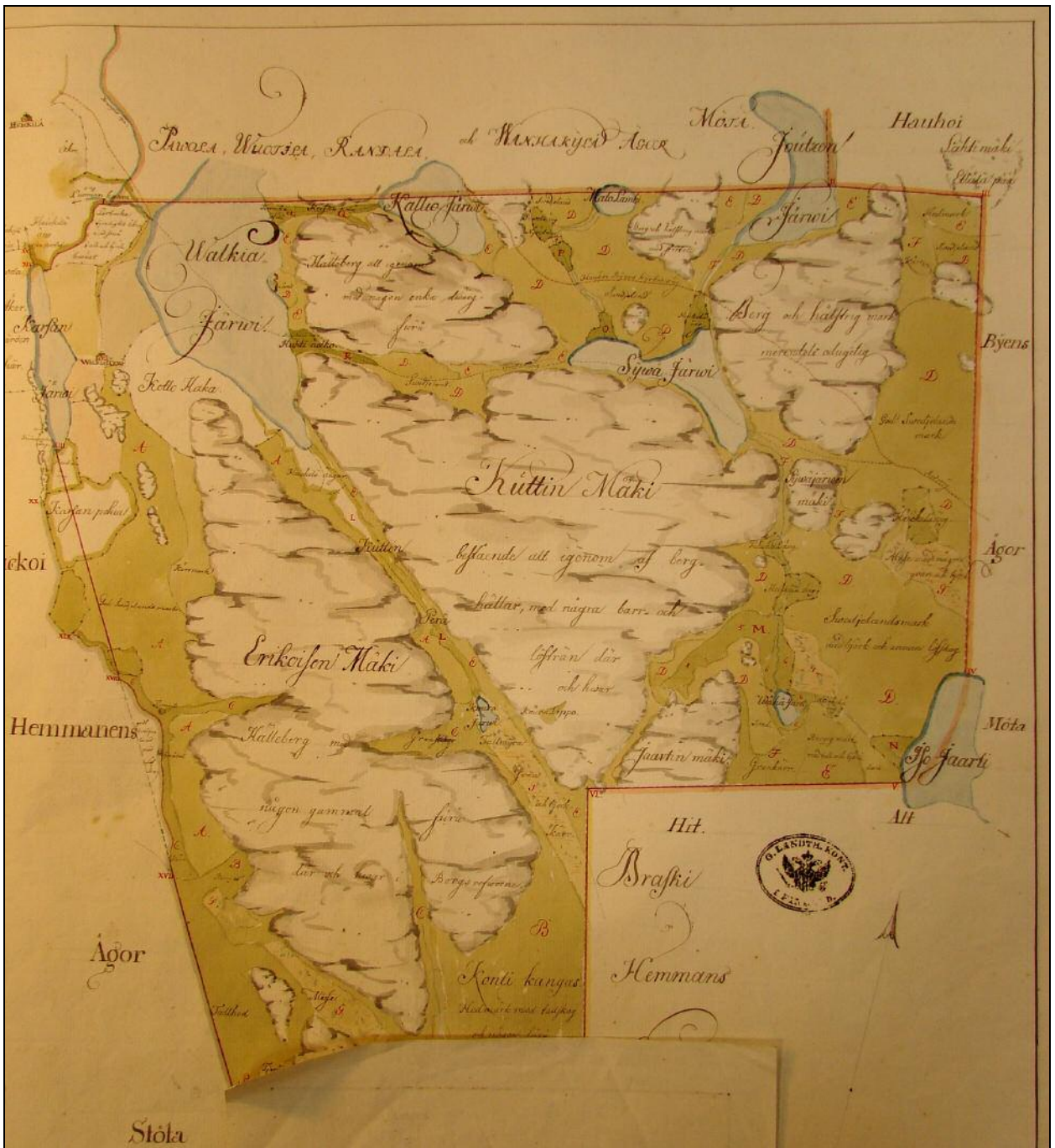
**Uotilan (Wuotila)** yksittäistalonpaikasta ei löytynyt erilliskarttaa. Heikkilän 1776 kartalta talon paikka paikantuu nykyisen vanhakylän tilakeskuksen alle, arviolta n. +20 m tarkkuudella (ellei huomommalla, riippuen kuinka tarkasti talo on vanhalle kartalle sijoitettu). Paikka rakennettua pihamaata, eikä ympäristössä havaittu mitään muinaisjäännökseen viittaavaa. Aluetta ei katsottu muinaisjäännökseksi. Koordin: [6898228 2491218](#), [6902253 3335040](#).



Ote Heikkilän 1776 kartasta.

Ruoveden historiassa (osa 1) mainitusta Virtain kylän **Siekkisen** talon 1700-luvun tai sitä varhaisemmasta (ollut ainakin 1600-luvulla) sijainnista ei löytynyt mitään viitteitä tai vanhaa karttaa. Nimi viittaa talon sijainneen nykyisessä **Siekkiskylässä**. Taloa ei siis paikannettu.

Ruoveden historiassa (osa 1) mainitusta Jähdyspohjan **Paavolan** talon 1700-luvun tai sitä varhaisemmasta (lienee ollut jo 1600-luvulla) sijainnista ei löytynyt mitään viitteitä tai vanhaa karttaa. Nimi viittaa talon sijainneen nykyisessä **Paavolanperällä**, Jähdyspohjan pohjoispuolella, Kangasjärven itäpuolella. Taloa ei ole paikannettu.



Valkiajärvi 1776, E50 3/1.

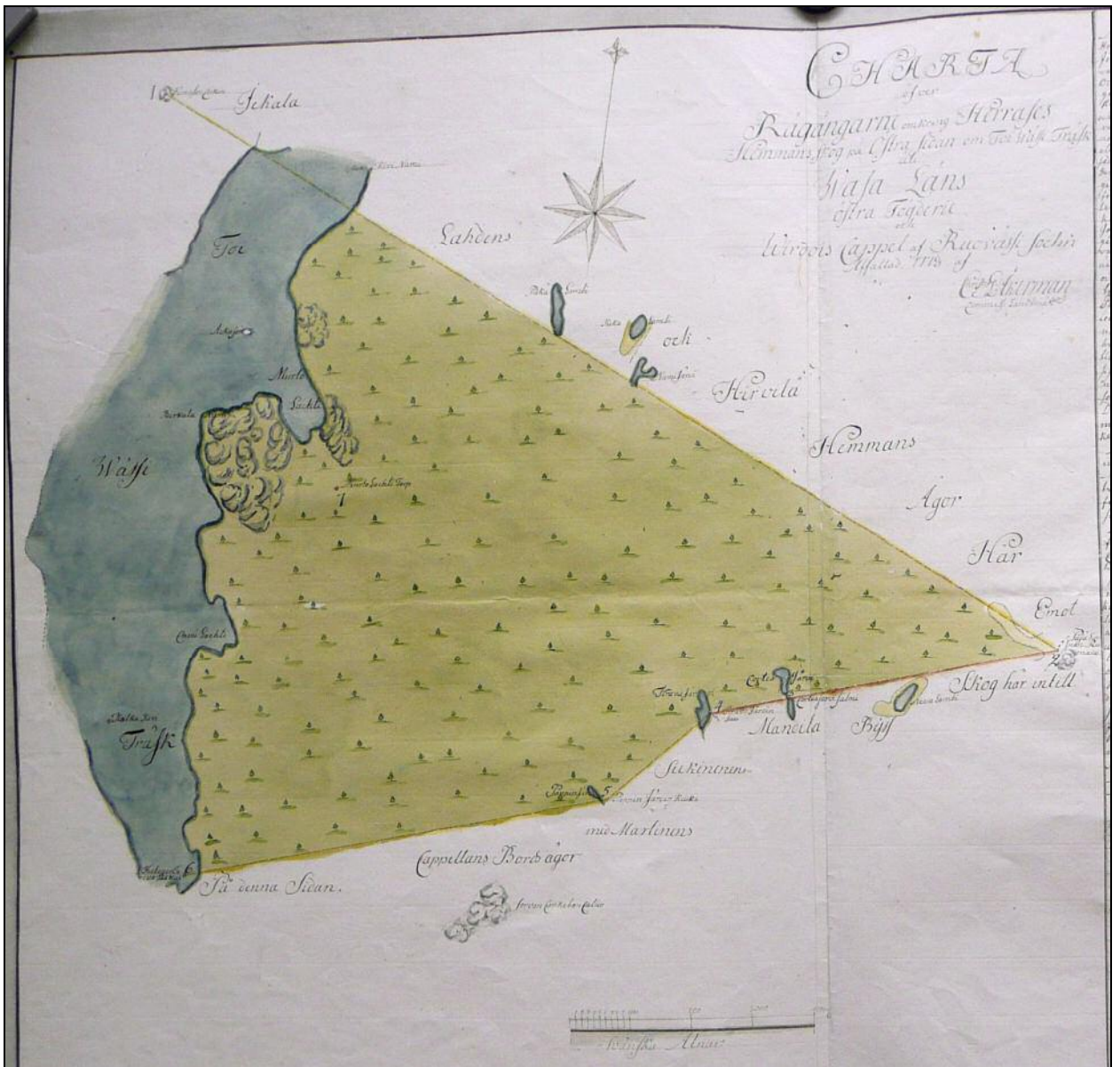
Kansallisarkistossa tarkastettiin Virtain osalta seuraavat asiakirjat (signumit):

E50 2/1 1728. E50 a 4/1-6, 1783-1802. E50 1/1-10, 1794-1814. E 50 56/1-2, 1847. E50 51/1-3. E 50 52/1-2. E50 1/1-2, 1776. E50 3/1-2, 1776. E50 3/3-5, 1851. E76 5/1-9, 1907.



Valkiajärvi 1776, E50 3/2.

**Murtolahden** torppa 1778 kartalta paikantuu karkeasti nykyisen tilakeskuksen tienoilta. Alueella ei havaittu muinaisjäännökseen viittaavaa. Muutenkin 1700-luvun torpan paikat katsotaan pääsääntöisesti sellaisiksi joita ei muinaismuistolaille rauhoiteta.



## Myllyjä

**Jähdyspohjassa** Majajärven lasku-uoman varrelle on merkitty 1776 kartalla mylly. Samalla paikalla on edelleen vanhan myllyn rakennus, myllypadon ja rännin rakenteita. Niistä ei voi erottaa mahdollisesti 1700-luvulle ajoittuvia rakenteita tai niiden osia. Edelleen pystyssä oleva mylly ja sen rakenteet eivät ole muinaismuistolain mukaisia suojelukohteita. Kuvat alla.

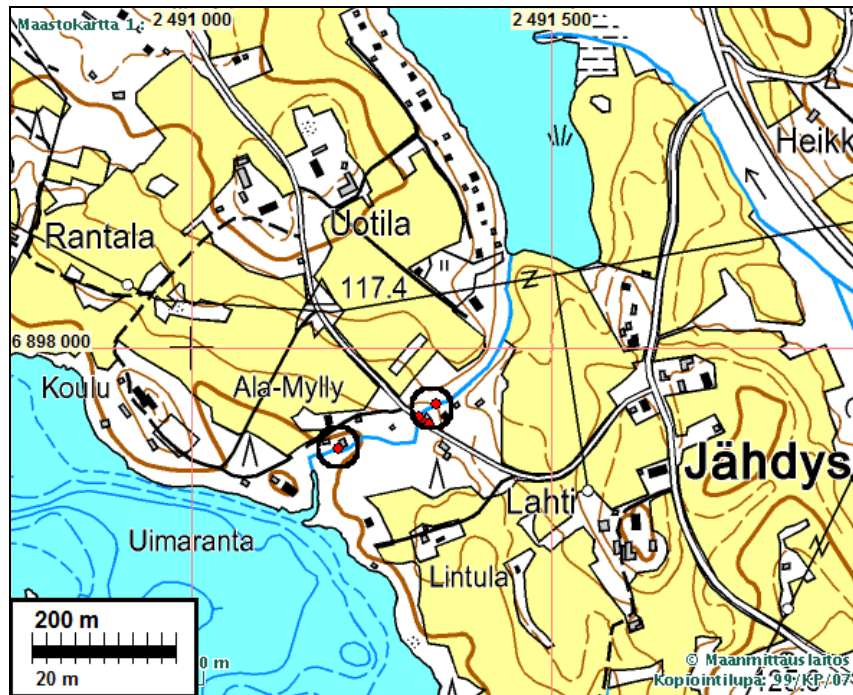
Myllyn koordinaatit: 6897916 2491336, 6901935 3335144.



Em. myllyn alapuolella, lähellä puron suuta on toinen mylly, edelleen pystyssä. Sitä ei ole merkitty 1776 kartalle.

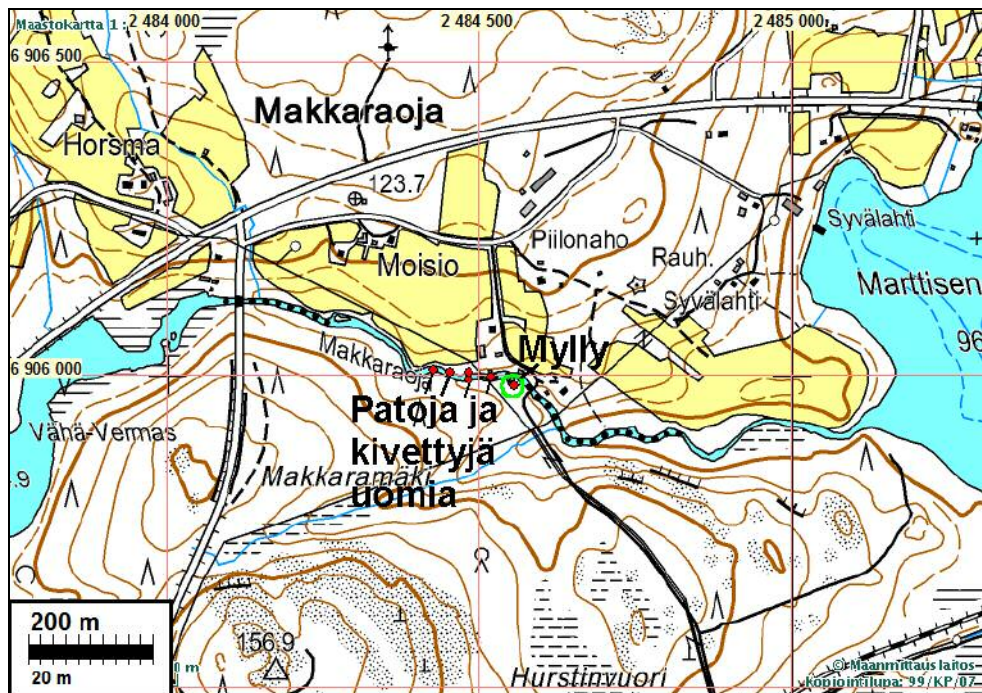






Jähdyspohjan myllyt. ”Ylempi”, tien koillispuolella on paikalla missä 1776 kartalla mylly.

**Makkaraojan myllyn** sijaitsee Marttisenlahden länsipuolella (Virtainkylää). Alueesta ei ole vanhaa karttaa. Mylly edelleen olemassa ja rakenteet hyväkuntoisia ja ne lienevät viime vuosisadalta tai 1800-luvun lopulta. On todennäköistä että paikalla olisi ollut mylly aiemmin. Rakenteista ei voi kuitenkaan erottaa mahdollisia vanhempia osia tai kerrostumia joten näillä tiedoilla ei niitä voi muinaisjäännöksiksi katsoa. Myllyn koordinaatit: [6905983 2484555](#), [6910311 3328741](#). Myllyn länsipuolella, n. 140 m matkalla on eri kokoisia kivettyjä pato- ja johdinuomarakennelmia.





Makkaraojan mylly.



Vanha myllypato. Alla uoman kiveystä.

