

DELINVENTERING AV EKENÄS SÖDRA SKÄRGÅRD

1997

INDEX:

Inledning	sid. 1
Kartförklaringar	sid. 5
Lokalförteckning	sid. 6
Beskrivning av lokaler 1- 48	sid. 10
Diapositivförteckning	sid. 68
Negativförteckning	sid. 69
Bilagor	1- 18
Bildtavlor	

Inledning.

Vid uppgörande av Ekenäs södra skärgårds strandgeneralplan, beslöt Ekenäs stad att i området behövs en arkeologisk inventering. Museiverket kontaktades, varifrån undertecknad fick som uppgift att utföra en arkeologisk inventering gällande områdena Gammelboda/ Nyboda, Gullö/ Jomalvik samt Skärlandet med arkipelag (se bil. 1). Budgeten för arbetet var totalt 32 000 mk. Dessutom bidrog Ekenäs stad med båt och bensin samt ersättning av bilfärder inom kommunen, som gjordes med egen bil. Inventeringen utfördes i två perioder, 08. 09- 19. 09. 1997 då Gammelboda/ Nyboda området och Skärlandet med arkipelag inventerades. 27. 10- 02. 11. 1997 då Gullö/ Jomalvik området inventerades.

Presentation av området.

Ekenäs stad är belägen i de mest södra delarna av Finland ca 100 km SW om Helsingfors. Staden är en utpräglad kuststad, med en lång tradition av bl. a. fiske samt sjöfart. Utanför staden sträcker sig en rätt så bred och naturskön skärgård ut sig. Det var i dennas inre del inventeringen ifråga utfördes. Största delen av det inventerade området är idag fastland, även Skärlandet som är största ön i Ekenäs södra skärgård har regelbunden färjetrafik. Skärgården tillhörande byarna på Skärlandet samt Ängholmen, kräver dock båt för att kunna nås.

Topografiskt är området rätt så lågt. I Gammelboda/ Nyboda samt Skärlandet stiger markytan sällan över 25- 30 m. Här avviker sig dock Gullö med sin högsta punkt liggande 52, 4 m över havsytan. Gullö är också i motsats till det övriga området topografiskt varierande, åtminstone i S delen. Där stiger bergshöjder, ibland mycket brant, tätt intill varandra. Detta gjorde också området rätt så svårframkomligt. Övriga områdets karaktär kan kanske bäst beskrivas med lokalbefolkningens benämning för den samme, d. v. s. "flataskär".

Vegetationen i området är likt det på fastlandet. Den låga och väldigt täta barrskog samt vegetationslösa skär som är typisk för ytterskärgården, saknas i området helt. Däremot domineras området av hög och på sina ställen tät barrskog. För det mesta rör det sig om torr moskog förutom Gullö som domineras av tät granskog och kraftig bottenvegetation. Speciellt på Skärlandet kunde man observera att största delen av områden över 5 m, består av berg som är i dager. På Skärlandet där jordbruk fortfarande förekommer, idag dock främst boskapssötsel, består så gott som alla områden under 5 m: s kurvan av åker och ängsmark. Än idag stiger vattnet högt upp på åkrarna enligt lokalbefolkningen.

På grund av sin låga karaktär har största delen av området legat under vatten, största delen av stenålder. Endast Gullö och Gammelboda området har skjutit upp ur vattnet och bildat de yttersta skären i skärgården. Under kamkeramisk tid (ca. 20- 25 m över dagens vattennivå) har det i Gullö området, redan funnits områden som varit möjligtvis beboeliga. Under bronsålder (ca 18- 12, 5 m över dagens vattennivå) har även Skärlandet området börjat bestå större holmar. Skärlandet har dock ännu under historisk tid bestått av flere mindre öar.

Förarbete.

Vid genomgång av skriftlig material samt Museiverkets topografiska arkiv, kunde konstateras att inga regelrätta inventeringar utförts tidigare i området ifråga. Inventeringar har dock utförts i närområden i Ekenäs skärgård. 1976 inventerade Markus Hiekkänen öarna Odensö, Björnholmen, Järnö samt besökte Danskog och Älgö. 1991 inventerade Titta Heikkinen och Jari Näränen Ekenäs skärgårds nationalpark, som är ett område som sträcker sig som en halvbåge från södra delen av Älgö till västra delen av Jussarö (se. bil. 1).

Vid genomgång av arkivet kunde två anmälningar om fornlämningar i området som inventerades 1997 konstateras. Ett var prof CF Meinanders granskning av två stensättningar W om Byträsket 1936 (se nr. 14) och det andra var fil. stud. J- E Åbergs anmälan om hållristning, stensättning samt bronsåldersröse på Stora Mistön 1968 (se nr. 45). I Hiekkanens inventeringsrapport (1976) nämns även att han fått en muntlig uppgift av Meinander om jordblandade rösen väst om de av Meinander granskade 1936 (se nr. 15). Förutom dessa granskade A Erä- Esko en stenåker på Skärlandets högsta punkt år 1976 (se museiv. top. ark.). Även Juhani Laurén granskade gropar i stenåker på Skallholmen (se. nr. 41) samt en gravplats för en rysk flygare från II VK väst om Sommaröträsket (se museiv. top. ark.) år 1994. Inga lösfynd hade hittats i området. På Gullö gård berättades det dock att man haft en flintyxa eller mejsel, som hittats på gårdens mark, som man tidigare hackat svamp med. Idag visste man inte var den fanns.

Presentation av arbetet.

Såsom ovan nämnts var det möjligt att nå en rätt så stor del av inventerings området med bil. Till Skärgården runt Skärlandet behövdes dock båttransport. Av Ekenäs stad fick underskriven en båt av typ Buster rs med 30 hp motor, till sitt förfogande. Båten visade sig vara ett utmärkt och effektivt arbetsredskap till ett arbete av denna typ, där landning sker ofta och till okända stränder samt snabb transport mellan holmar behövs. Nämnas bör att till havs krävs att utrustning, speciellt vattenkänslig sådan, måste packas vattentätt och placeras rätt i båten. Även vid fint väder.

Efersom området ej tidigare inventerats och pga inventeringens natur, beslöts att en heltäckande genomgång av området genomförs. P. g. a. områdets och arbetets tidsbegränsning beslöts att ovan marken synliga konstruktioner (t. ex. gravrösen) prioriteras. Stickprovslänkande provgrävningar gjordes, dessa var dock alla fyndtomma. Detta utesluter inte förstås att ovan markytan osynliga fornlämningar skulle finnas i området, tvärtom.

Inventering i skärgården med holmar av varierande storlek, innebär att området är mer begränsat och lättare att genomsöka noggrant. Mer tidskrävande är det dock att ta sig fram i skärgården i.o.m. båttransport och landningar som alltid tar mera tid än att köra fram med bil, stiga ut och gå dit man vill komma. Därför krävdes halva tiden av den första inventeringsperioden, endast till genomgång av skärgården runt Skärlandet.

Vid inventering i skärgården kan man vänta sig fornlämningar, förutom sådana som även hittas på fastlandet, typiska för maritim miljö. Sådan är t. ex. hamnanläggningar, båtlämningar, tomtningar o.s.v. Den sista består ofta av en stenvall, av olika form. Den kan ha en stor sten eller bergvägg som ena vägg.

Tomtningar har troligtvis fungerat som säsongsboplatser vid utskärsfiske under främst medeltid, men även sen järnålder. Dessa har även hittats i stenåkrar. Inga sådana kunde hittas. I stenåkrar fanns det gropar så gott som i alla. Vissa var topografiskt och i förhållande till varandra lika placerade (se nr. 41 och 47). Vad dessa använts till kan inte bevisas, men kanske de åtminstone fungerat som förvaringsgropar.

Resultat.

Såsom tidigare inventeringar redan indikerade, visade denna inventering att den fornlämningslucka som förekommit i området endast berott på forskningssituationen.

Sammanlagt lokaliserades 9 fasta fornlämningar, som karkaktiserades som säkra, och en möjligtvis förstörd sådan (se bil. 18). 7 st var enstaka gravrösen, medan det på två av fornlämningarna finns möjligtvis tre eller flere gravrösen. Sex av dem har daterats till bronsålder och tre stycken till järnålder eller bronsålder/ järnålder. I detta sammanhang bör dock nämnas att dateringarna av rösena skett endast med deras topografiska läge och struktur, såsom t. ex. storlek och form, som utgångspunkt. Därmed kan de endast anses som riktgivande. I övriga Skandinavien, har man t. ex. vid grävning kunnat konstatera att en stor del av de rösen, i skärgården, som daterats till bronsålder, egentligen borde dateras till järnålder. En del t. o. m. till sen sådan.

Förutom dessa lokaliserades en mängd odaterade eller på annat sätt osäkra fornlämningar. En del icke fornlämningar registrerades även, främst med avseende sådana som kunde i framtiden anmälas som fornlämning. På Skärlandet förekom även en mängd rester från andra VK II, av vilka en del tagits med.

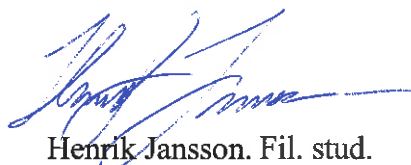
Vid inventeringen urskilde sig två intressanta områden (underskrivens egen subjektiva åsikt). Det ena var området väst om Byträsket, på Gullö, där fyra fornlämningar hittades på ett rätt så litet område (nr 12, 14, 15, 16). Gravrösena nr 12, och 14 ligger dessutom troligtvis på en plats som topografiskt varit utmärkt som hamnläge vid tiden för deras konstruktion. Ön i vars N (nr. 45) och S (nr. 44) ände gravrösen, ett i respektive ände, finns, har åtminstone topografiskt varit mycket lämpligt som hamnläge. Provgrävning i någon form var dock tyvärr inte möjligt på platsen vid inventeringsskedet.

Nämnas bör också två historiska lämningar som kan anses som intressanta. Den ena är läget för en optisk telegraf på Bötesberget (se nr. 21). Trots att endast fästena i berget finns kvar, är det ett typiskt exempel på kravet av den sikt som behövdes för anläggningar av denna typ. Vaktstugan skall finnas bevarad på Gullö gård. På Kalkholmen kunde observeras spår av aktivitet som tolkats som kalkbränning och möjligtvis brytning (se nr. 36). Enligt muntlig tradition i markägarens släkt skulle dessa anläggningar ha ett samband med byggandet av Ekenäs kyrka.

Såsom ovan nämnts prioriterades ovan markytan synliga fornlämningar vid denna inventering, trots att stickprovslignande provgrävning utfördes. Detta utesluter dock inte att boplatser kunde finnas i området. T. ex. i Gullö området finns potentiella platser för t. o. m. boplatser daterade till stenålder, som blev ogranskade. Den stora koncentrationen fornlämningar där gör att detta kanske även är ett potentiellt område för boplatser från bronsålder/ tidig järnålder. Det sist nämnda är dock i detta skede högst spekulativt. Förekomsten av fornlämningstyper av ovannämnda slag, kunde kanske kartläggas närmare i framtida inventeringar.

Slutligen ett stort tack till Ekenäs stad och Ekenäs museum, vars goda samarbete gjort mitt arbete enkelt. Ett tack även till lokalbefolkningen, vars intresse och aktivitet ledde till flera nya fynd. Tack även till Göran Wikström som trots kyla och regn tog sig tid att ge bogserassistans vid motorhaveri samt tog sig tid att förklara körrutter genom vatten som på sjökortet ej såg farbara ut.

Helsingfors 09. 12. 1997



Henrik Jansson. Fil. stud.

Tryckta källor

Cederlöf, H. 1989; Farleder och lotsplatser i Ekenäs skärgård. Ekenäs.

Norman, P. 1993; Medeltida utskärsfiske- En studie av fornlämningar i kustmiljö.
Kristianstad.

Otryckta källor

Inventeringsberättelser:

Hiekkanen, M. 1976; Oy Predium Ab: n rantakaava- alueen inventointi
Tammisaarella. Museiv. top. arkiv.

Heikkinen, T & Näränen, J. 1991. Tammisaaren saariston kansallispuiston
inventointi. Museiv. top. arkiv.

Dessutom granskningsrapporter av: C- F Meinander 1936
A Erä- Esko 1976
J Laurén 1994 (två stycken)


och en anmälan av J- E Åberg. Alla i museiv. top. arkiv.

Kartförklaringar

I bilagorna har använts olika beteckningar för olika typer av lokaler. Dessa är definierades såsom följer. Alla kartbotten är digitala kartor som Tekniska verket, Ekenäs stad tagit fram, de flesta koordinater har även tagits fram med hjälp av dator:

 = Förhistorisk lämning.

 = Historisk lämning.

 = lämning som ansetts som osäker eller som ej kunnat dateras.

 = Naturlig formation.

Lokal förteckning.

Inventeringsområdet täcks av grundkartorna 2014 04 DRAGSVIK, 2013 03 GULLÖ och 2013 06 TORSÖ.

1. Ekenäs, Gammelboda, Granudden.

a) X= 6650 28, Y= 2470 20, Z= 20- 25 m

b) X= 6650 30, Y= 2470 19, Z= 15 m

2. Ekenäs, Gammelboda, Parkängen.

X= 6650 26, Y= 2470 45, Z= 10- 15 m

3. Ekenäs, Nyboda.

X= 6648 97, Y= 2470 99, Z= 22, 5 m

4. Ekenäs, Båssaböle, Båsaböle 1.

X= 6648 79, Y= 2470 64, Z= 25- 30 m

5. Ekenäs, Båssaböle, Båsaböle 2.

X= 6648 79, Y= 2470 55, Z= 30 m

6. Ekenäs, Nyboda, Långstrandsbergen.

X= 6648 96, Y= 2471 92, Z= 15 m

7. Ekenäs, Jomalvik, Storgård 1.

X= 6647 10, Y= 2470 23, Z= 20 m

8. Ekenäs, Jomalvik, Storgård 2.

X= 6647 14, Y= 2470 20, Z= 5- 15

9. Ekenäs, Jomalvik, Leifland 1.

X= 6646 64, Y= 2470 76, Z= 15- 17, 5 m

10. Ekenäs, Jomalvik, Leifland 2.

X= 6646 62, Y= 2470 72, Z= 15 m

11. Ekenäs, Gullö, Dragons.

X= 6647 20, Y= 2469 51, Z= 20 m

12. Ekenäs, Gullö, Byträsket N.

X= 6647 72, Y= 2468 29, Z= 15- 17, 5 m

13. Ekenäs, Gullö.

X= 6647 58, Y= 2468 14, Z= 15- 20 m

14. Ekenäs, Gullö, Byträsket W.
X= 6647 45, Y= 2468 23, Z= 15 m
15. Ekenäs, Gullö, Orrödjan S.
X= 6647 61, Y= 2467 44, Z= 20- 25 m
16. Ekenäs, Gullö, Orrödjan W.
X= 6647 75, Y= 2467 29, Z= 20- 25 m
17. Ekenäs, Gullö, Gullö gård WSW.
X= 6648 29, Y= 2467 25, Z= > 37, 5 m
18. Ekenäs, Gullö, Byträsket SW.
X= 6646 78, Y= 2468 23, Z= 30- 35 m
19. Ekenäs, Gullö, Långträsket S.
X= 6646 36, Y= 2467 85, Z= 35- 40 m
20. Ekenäs, Gullö, Svarvträsket SW.
X= 6645 80, Y= 2468 02, Z= 35 m
21. Ekenäs, Gullö, Bötesberget.
X= 6645 76, Y= 2467 90, Z= 50- 52, 4 m
22. Ekenäs, Gullö, Stormossen SW.
X= 6646 47, Y= 2466 20, Z= > 20 m
23. Ekenäs, Gullö, Edesbacka.
X= 6647 13, Y= 2465 63, Z= 15- 20 m
24. Ekenäs, Gullö, Bodvik.
X= 6647 35, Y= 2465 56, Z= 15- 20 m
25. Ekenäs, Backa, Björkholmen 1.
X= 6645 40, Y= 2470 51, Z= 20 m
26. Ekenäs, Backa, Björkholmen 2.
X= 6645 22, Y= 2470 40, Z= 15- 20 m
27. Ekenäs, Backa, Högholmen E.
X= 6645 46, Y= 2471 29, Z= 2, 5 m
28. Ekenäs, Backa, Brändö.
X= 6645 57, Y= 2471 91, Z= 10- 15 m

29. Ekenäs, Kopparö, Norrmark.

X= 6646 21, Y= 2472 97, Z= > 20 m

30. Ekenäs, Kopparö, Öudden.

X= 6645 19, Y= 2474 33, Z= 25 m

31. Ekenäs, Kopparö, Johansäng.

X= 6644 32, Y= 2472 69, Z= 5- 10 m

32. Ekenäs, Grevö, Gumnäs.

X= 6643 88, Y= 2472 47, Z= 2, 5- 5 m

33. Ekenäs, Grevö, Vargberget.

a) X= 6644 22, Y= 2472 05, Z= 17, 5 m

stens. X= 6644 15, Y 2472 08, Z= 15- 17, 5 m

b) X= 6644 04, Y= 2472 09, Z= 5- 10 m

34. Ekenäs, Backa, Backa.

X= 6643 86, Y= 2471 10, Z= 15 m

35. Ekenäs, Backa.

a) X= 6644 03, Y= 2470 71, Z= 20 m

b) X= 6643 94, Y= 2470 45, Z= 20 m

c) X= 6644 01, Y= 2470 40, Z= 10- 15 m

36. Ekenäs, Backa, Kalkholmen.

X= 6644 98, Y= 2471 04, Z= 0- 5 m

— 1000 00 12F9

37. Ekenäs, Skåldö, Westergård.

X= 6643 67, Y= 2470 17, Z= 15- 20 m

38. Ekenäs, Sommarö, Lillnäset.

X= 6643 01, Y= 2467 41, Z= 15 m

39. Ekenäs, Ängholm, Gruvviken.

X= 6642 30, Y= 2467 44, Z= 0- 5 m

40. Ekenäs, Ängholm, Österudden.

X= 6642 54, Y= 2468 65, Z= 5 m

41. Ekenäs, Skåldö, Skallholmen.

X= 6642 20, Y= 2470 16, Z= 15- 20 m

42. Ekenäs, Grevö, Baggön.
X= 6642 49, Y= 2472 79, Z= 20- 27, 5 m

43. Ekenäs, Grevö, Baggö hamn NW.
X= 6642 22, Y= 2472 82, Z= 17, 5 m

44. Ekenäs, Grevö, Stora Mistön.
X= 6641 71, Y= 2474 63, Z= 10 m

45. Ekenäs, Grevö, Sjövik.
X= 6642 19, Y= 2474 21, Z= 15- 20 m

46. Ekenäs, Grevö, Bergsala.
X= 6641 65, Y= 2474 34, Z= 15- 20 m

47. Ekenäs, Grevö, Lilla Mistön.
X= 6641 26, Y= 2473 97, Z= 10- 15 m

48. Ekenäs, Grevö, Blindsund.
X= 6641 65, Y= 2473 98, Z= > 5 m

1. Ekenäs, Gammelboda, Granudden. 835000011 09

Fornlämningstyp: Rösen? Datering: ?
Antal: 2 (a+ b) Klass: II
Datum då fyndplatsen lokaliseras: 08. 09. 1997

Läge

Område: Gammelboda
Grundkarta: 2014 04 DRAGSVIK
Koordinater: a) X= 6650 28 Y= 2470 20 Z= 20- 25
b) X= 6650 30 Y= 2470 19 Z= 15

Lägenhet

Registerby: Gammelboda
LR beteckning: 835- 447- 0001- 0068 Lägenhets namn: Östanpå Ägare:
Ekenäs stad
Adress: PB 58
10601 Ekenäs
tel nr: 019- 26311 (väx)

Bilagor

Bilaga 3
Negativ: f: 108587- 108589

Beskrivning av lokalen

De potentiella rösen är belägna på Granudden som mitt emot Ormnäs småbåtshamn, skjuter ut i havet, i NW riktning. Fornlämningarna är belägna ca 800 m SW om Skäldö landsvägs brofäste på Gammelboda sidan och ca 140 m N om vägen som leder ut mot Djupvik. Högsta delen av Granudden bildar en plåtå, där röse a är beläget. Därifrån är det fri sikt, förutom över Ormnäs, även ända ut över Statsfjärden. N och W delen av plåtån slutar som ett stup som faller ca 15- 20 m. I NW hörnet faller berget mindre brant och på den udde som bildar Granudden nordligaste del, är röse b beläget.

Röse a:

Röset är beläget ca 30 m NW om den absoluta högsta punkten på Granudden, i E kanten av en jämn bergsplåtå. Vid rösets N kant faller berget brant för att övergå till ett stup. Röset har troligtvis blivit omrört och det är idag rätt så strukturlöst. Man kan närmast definiera dess form som rund/ oval. Dess E ände var dock vid granskningsögonblicket svårt att begränsa, iom att det var kraftigt övervuxet av mossa och en björk. Röset höjer sig inte mycket över marken, höjden är högst 0,40- 0,50 m.

Övriga mått är: N- S =10,50 m
E- W = 7, 80 m
stenarnas diam. = 0,10- 0,50 m

Förutom ett gravröse kan det möjligtvis även röra sig om ett förstört sjömärke eller en förhistorisk naturlig strandvall. Enligt muntlig uppgift av Erik Grönkvist (tel. 019- 2461327), som tidigare fungerat som skogvaktare i Gammelboda, har det på Granuddens högsta punkt funnits ett kummel för

den inseglingens led som användes då Dragsvik kasern område byggdes. Detta skulle senare ha förstörts då någon sommargäst behövde sten för att bygga en båtbygga. Stenmängden och utbredningen är dock rätt så stor och så som tidigare nämnts är det åtminstone delvis kraftigt övervuxet.

Röse b:

Röset är beläget ca 50 m NW om röse a, ca 5 m från spetsen av en mindre udde som skjuter ut mot NE. Röset är konstruerat i en naturlig svacka i berget men höjer sig över bergytan. I NW delen är en gropliknande formation belägen. Röset är närmast strukturlöst och kan vara en naturlig formation.

Dess mått är: N- S = 4,50 m
E- W = 6,80 m
Höjd = 0,40 m

Förhållanden för observationer på platsen var goda

3. Ekenäs, Nyboda.

01

1000 20 2015

Fornlämningstyp: Röse Datering: ?
Antal: 1 Klass: II
Datum då fyndplatsen lokaliseras: 08.09. 1997

Läge

Område: Nyboda
Grundkarta: 2013 06 TORSÖ
Koordinater: X= 6648 97 Y= 2470 99 Z= 22,5 m

Lägenhet

Registerby: Nyboda
LR beteckning: 835- 472- 0001- 0007 Lägenhetsnamn: Ekenäs
Ägare: Ekenäs stad
Adress: PB 58
10601 Ekenäs
tel. nr: 019- 26311 (väx)

Bilagor

Bilaga 4

Beskrivning av lokalen

Röset är beläget ca 130 m N om vägen mellan Nyboda gård och Båsaböle gård och ca 160 m SE om Båssakärrets NE hörn. I området växer gles barrskog och kalberg stiger som små höjder ur vegetationen. W om röset går en ellinje i N-S riktning (ej utmärkt på kartan). I samma riktning, ca 50 m, är ett kalhygge beläget.

Röset som är beläget på högsta punkten av en berghöjd, där berget är i dager, kan närmast definieras som strukturlöst. Runt röset finns spridda stenar, som troligtvis härstammar från detta. Möjligtvis har rösets ursprungliga form varit runt. Storleken på stenarna, som är naturslipade, är rätt så heterogen. Dess mått är:

N- S = 1, 70 m
E- W = 1, 60 m
stenarnas diam. = 0, 20- 0, 70 m

Rösets karaktär kunde inte fastställas vid inventeringsskedet. Förhållanden för observationer var goda.

4. Ekenäs, Båssaböle, Båsaböle 1.

1000012464

Fornlämningstyp: Riktröse Datering: Historisk tid
Antal: 1 Klass: II
Datum då fyndplatsen lokaliserades: 08.09.1997

Läge

Område: Båssaböle
Grundkarta: 2013 06 TORSÖ
Koordinater: X= 6648 79 Y= 2470 64 Z= 25- 30 m
P: 6653921 i: 3303042

Lägenhet

Registerby: Båssaböle
LR beteckning: 835- 444- 0001- 0018 Lägenhetsnamn: Böle hemman
Ägare: Pia Söderström
Adress: Manegegatan 5 B 20
00170 Helsingfors

tel.nr:

Bilagor

Bilaga 4
Negativ: f: 108590

Beskrivning av lokalen

Stensättningen är belägen ca 220 m SW om vägen mellan Nyboda gård och Båsaböle gård och ca 570 m ENE om Båsaböle gård. Den är belägen i E änden av en bergshöjd, ca 40 m SE om dess högsta punkt, som höjer sig brant över en tallplantering. W om stensättningen finns en dalliknande formation mellan ifrågavarande bergshöjd och följande bergshöjd, där ett röse (se nr. 5) även är beläget. I formationen finns en stenåker. På platsen är berget i dager.

Stensättningen är placerad i en naturlig bergsskreda och över bergytan höjer sig tre flata och spetsiga hällar. Dessa är placerade med breddaxeln i samma riktning. Vid borttagning av mossa, kunde konstateras att bergsskredan fyllts med sten för att stöda hällarna, runt hällarna stiger stenarna över berget och bildar små rösen runt dem. Hela stensättningens längd är 2, 40 m. Hällarnas mått är : (bredd x höjd från N till S)

0, 25 x 0, 69 m

0, 24 x 0, 50 m

0, 20 x 0, 61 m

Avståndet mellan hällarna är (N- S) = 0, 75 m och 0, 80 m. Stensättningen är konstruerad i NNE-SSW riktning och korrelerar exakt med Båsaböle gårds rågräns. Förhållanden för observationer var goda.

5. Ekenäs, Båssaböle, Båsaböle 2.

10000/2465

Fornlämningstyp: Röse Datering: ?
Antal: 1 Klass: II
Datum då fyndplatsen lokaliserades: 08. 09. 1997

Läge

Område: Båssaböle
Grundkarta: 2013 06 TORSÖ
Koordinater: X= 6648 79 Y= 2470 55 Z= 30 m
 p: 6653925 i: 3302952

Lägenhet

Registerby: Båssaböle
LR beteckning: 835- 444- 0001- 0018 Lägenhetsnamn: Böle hemman
Ägare: Pia Söderström
Adress: Manegegatan 5 B 20
 00170 Helsingfors

tel. nr:

Bilagor

Bilaga 4
Negativ: f: 108591

Beskrivning av lokalen

Röset är beläget ca 280 m SE om vägen mellan Nyboda gård och Båsaböle gård och ca 460 m ENE om Båsaböle gård, på högsta punkten av en bergshöjd. Ca 100 m E om röset finns ett riktröse (se nr 4). S om röset växer tät blandskog. Bergshöjden ifråga är rätt så spetsig. Detta leder till att trots rösets ringa storlek, upptar det största delen av den vågräta yta som finns. På platsen är berget i dager.

Rösets form är oval och det är konstruerat av naturslipad sten. Dess E ände består av en halv ovalformad kanstensättning, som är stenglös i mitten. Denna konstruktion kan vara en följd av senare aktivitet på platsen, detta kunde dock inte avgöras vid inventerings tillfället.

Rösets mått är: N- S = 0, 90 m

E- W = 1, 81 m

Höjd = 0, 36 m

Stenarnas diam = 0, 10- 0, 50 m

Förhållanden för observationer var goda

6. Ekenäs, Nyboda, Långstrandsbergen 1000012466

Fornlämningstyp: Gränsröse Datering: Historisk tid
Antal: 2 Klass: II
Datum då fyndplatsen lokaliserades: 08. 09. 1997

Läge

Område: Nyboda
Grundkarta: 2013 06 TORSÖ
Koordinater: X= 6648 96 Y= 2471 92 Z= 15 m
P: 6654033 I: 3304329

Lägenhet

Registerby: Nyboda
LR beteckning: 835-472-0001-0017 Lägenhetsnamn: Nyboda
Ägare: Airi och Einar Holmberg
Adress: Nybodavägen 142
10600 Ekenäs

Bilagor

Bilaga 4
Negativ: f: 108592
Dia: 37469

Beskrivning av lokalen

Rösen är belägna i SW delen av Långstrands bergen och ca 390 m E om Nyboda gård. De är belägna strax intill, ca 30 m SE om, vägen som leder dit, på en udde som sträcker sig mot SW. Udden har ännu på historisk tid sluta i havet, i W delen av en havsvik som tidigare varit farbar, men som idag till största delen är uppgrundad och består av åker och ängsmark. På platsen där rösen är belägna, är berget i dager.

Det större röset, som ligger längre mot SE, är till formen regelbundet kvadratisk. Röset är byggt av kantiga, delvis flata stenar. I mitten har en rektangulär håll placerats, vars breddaxel korrelerar med gränsen mellan Nyboda och Västervik by.

Rösets mått är: NNE- SSW = 1,45 m
 NNW- SSE = 1,40 m
 totala höjden = 1,15 m
 hällens höjd = 0,75 m

5 m NW om detta röse finns ett mindre röse, även det med en håll stående i mitten. Möjligtvis är detta röse omrört. Röset är mer strukturlöst än det mot SE.

Rösets mått är: NNE- SSW = 1,50 m
 NNW- SSE = 0,93 m
 höjd= hällens höjd = 0,75 m

Förhållanden för observationer var goda.

7. Ekenäs, Jomalvik, Storgård 1.

1000012467

Fornlämningstyp: Stensättning Datering: ?
Antal: 1 Klass: II
Datum då fyndplatsen lokaliserades: 26. 10. 1997

Läge

Område: Jomalvik
Grundkarta: 2013 06 TORSÖ
Koordinater: X= 6647 10 Y= 2470 23 Z= 20 m
p: 6652251 i: 3302555

Lägenhet

Registerby: Jomalvik
LR beteckning: 835- 459- 0001- 0017 Lägenhetsnamn: Storgård
Ägare: Bernt och Viva Forsten
Adress: Jomalviksvägen 202
10600 Ekenäs

Bilagor

Bilaga 5

Beskrivning av lokalen

I en svacka på högsta punkten ca 100 m S om vägen som leder till Gullö, är en stensättning belägen.

Stensättningen N del består av en ca 0, 40 m hög kallmurad vägg av kantiga stenar. Resten av stensättningen består av mer eller mindre utspridda stenar. Formen har möjligtvis varit kvadratisk, men det är svårt att avgöra iom att den ser kraftigt förstörd ut.

Dess mått är: N- S = 2, 20 m
E- W = 2, 40 m

Dess karaktär kunde inte vid inventeringsskedet bestämmas. Möjligtvis hör den samman med ett stenbrott i bergets NW del ca 50 m därifrån (se nr. 8)

8. Ekenäs, Jomalvik, Storgård 2.

1000012468

Fornlämningstyp:	Stenbrott	Datering:	Historisk tid
Antal:	1	Klass:	II/ III
Datum då fyndplatsen lokaliserades:		26. 10. 1997	

Läge

Område:	Jomalvik			
Grundkarta:	20143 06 TORSÖ			
Koordinater:	X= 6647 14	Y= 2470 20	Z= 5- 15	
	<i>p: 6652292</i>	<i>i: 3302527</i>		

Lägenhet

Registerby:	Jomalvik		
LR beteckning:	835- 459- 0001- 0017	Lägenhetsnamn:	Storgård
Ägare:	Bernt och Viva Forsten		
Adress:	Jomalviksvägen 202		
	10600 Ekenäs		

Bilagor

Bilaga 5
Negativ: f: 108613

Beskrivning av lokalen

Stenbrottet, som är ett dagbrott, är beläget i NW delen av ett berg, ca 80 m S om vägen som leder ut till Gullö. På platsen har berget fallit brant och på en sträcka om ca 50 m har man brutit sig in i berget ca 20 m. I branten nedanom ligger mycket skärvsten och annan lossbruten sten. Enligt Bernt Forsten skulle man ha använt stenarna då man byggde Jomalvik kanal ca 900 m NNE från platsen.

Röse c:

Röset är beläget ca 3, 5 m WNW om röse a. Det är det största av de tre rösen och består av både runda kullerstenar och mer kantiga stenar. Det är till formen närmast avlångt, med en längdaxel löpande i NW- SE riktning. Dess SE ände består av runda naturslipade stenar och har en rund skärning. Mellan denna ände och den NW går en smal stensträng som löper längs med och strax intill en låg bergshylla (< 0, 40 m hög). I NW änden breder den ut sig igen och här består den röslignande formationen av mer kantiga stenar.

Troligtvis härstammar dessa konstruktioner, åtminstone till största delen från arbetet då man grävde ett dike för att leda bort vattnet från en närliggande åker (se nr. 10).(Muntlig uppgift av Börje Ginman)
Förhållanden för observationer gjordes i dunkelt ljus och var nöjaktiga.

10. Ekenäs, Jomalvik, Leifland 2.

1000012470

Fornlämningstyp: Rösen Datering: Historisk tid?
Antal: 2? Klass: II
Datum då fyndplatsen lokaliserades: 26. 10. 1997

Läge

Område: Jomalvik
Grundkarta: 2013 06 TORSÖ
Koordinater: X= 6646 62 Y= 2470 72 Z= 15 m

Lägenhet

Registerby: Jomalvik
LR beteckning: 835-459- 0002- 0004 Lägenhetsnamn: Leifland
Ägare: Börje och Ann- Kristine Ginman
Adress: Ledstrandsvägen 31 B
 10600 Ekenäs

Bilagor

Bilaga 5

Negativ: f: 108616

Beskrivning av lokalen

Rösen är belägna i Se hörnet av den bergsudde som skjuter ut mot S (se nr. 9). Röse a är beläget strax intill vägen som leder ut till SW delen av Jomalvik. Det andra, röse b, är beläget 2- 3 m högre upp på berget, i en vikliknande formation i berget.

Röse a: Röse a:s storlek är stort och dess form kan närmast definieras som avlångt. Från dess NW ände fortsätter stenmängden som en smal sträng. Stenmängden är heterogen och mestadels naturslipad sten.

Dess mått är: NW- SE = 15, 10 m
 NE- SW = 5, 80 m
 Höjd = 1, 50- 1, 90 m

Röse b: Röset är ett mindre sådant, beläget i en vikliknande formation, omgärdad av en låg bergshylla (höjd ca 0, 20- 0, 30 m). Det höjer sig dock klart över bergsytan och är klart avgränsat. Röset består av naturslipad sten.

Dess mått är: NW- SE = 3, 80 m
 NE- SW = 1, 80 m
 Höjd = ca 0, 70 m

E om, på andra sidan vägen, lokalen finns en gammal åker som är idag ängsmark. Troligtvis härstammar stenarna, åtminstone i röse a, därifrån. Terrängen E om bergsformationen är väldigt stenig. Förhållanden för observationer var nöjaktiga.

11. Ekenäs, Gullö, Dragons. 1000012472

Fornlämningstyp: Gränsröse Datering: Historisk tid
Antal: 1 Klass: II
Datum då fyndplatsen lokaliserades: 27. 10. 1997

Läge

Område: Jomalvik
Grundkarta: 2013 03 GULLÖ
Koordinater: X= 6647 20 Y= 2469 51 Z= 20 m.

Lägenhet

Registerby: Gullö
LR beteckning: 835- 418- 0001- 0018 Lägenhetsnamn: Dragons
Ägare: Gerda Westerlund
Adress: Gullö Dragons
10600 Ekenäs

Bilagor

Bilaga 5

Beskrivning av lokalen

I NW änden av en platå, där berget är i dager, är ett gränsröse beläget. Det består av en rektangulär häll, ca 1, 20 m hög. Omkring hällen är ett lite röse konstruerats, för att stöda den. Röset står exakt i hörnet på en rågräns som existerar än idag.

12. Ekenäs, Gullö, Byträsket N.

01

1000 00 1041

Fornlämningstyp: Gravröse Datering: Bronsålder
Antal: 1 Klass: II
Datum då fyndplatsen lokaliseras: 26. 10. 1997

Läge

Område: Gullö
Grundkarta: 2013 03 GULLÖ
Koordinater: X= 6647 72 Y= 2468 28 Z= 15- 17, 5 m

Lägenhet

Registerby: Gullö
LR beteckning: 835-418- 0001- 0057 Lägenhetsnamn: Gullö
Ägare: Lena Aschan
Adress: Gullö gård
10600 Ekenäs

Bilagor

Bilaga 6
Negativ: f: 108602
Dia 37472

Beskrivning av lokalen

Röset är beläget ca 950 m SE om Gullö gård, på W delen en udde som skjuter ut mot S i Byträskets N del. 1- 2 m W om röset faller marken brant ner i en vikliknande formation, där möjligtvis strandlinjen funnits under konstruktionsskedet. På platsen växer tät barrskog och röset är kraftigt bevuxet av mossa och annan botten vegetation. Troligtvis är röset byggt på berggrunden, detta kunde dock inte fastställas med säkerhet. Röset är upphittat av Jill Aschan och hon fungerade även som guide.

Rösets form är rund/oval med en längdaxel som i N- S riktning. Dess skärning är bågformigt. Inga konstruktioner kunde observeras i det.

Dess mått är: N- S = 6, 50 m
W- E = 4, 95
Höjd = 0, 70- 0, 80 m (svårt att avgöra)
Stenarnas diam. = 0, 20- 0, 60 m

Röset ger ett intryck av att ha bevarats intakt. I närheten finns en gropliknande formation, troligtvis recent. Diameter= 1, 60 m.

Se även gravröse W om Byträsket (Nr 14)

Förhållanden för observationer var nöjaktiga, det var svårt att avgöra storlek och form iom kraftig bottenvegetation på och runt röset.

13. Ekenäs, Gullö. 1000012473

Fornlämningstyp: Röse Datering: Historisk tid?
Antal: 1 Klass: II
Datum då fyndplatsen lokaliserades: 26. 10. 1997

Läge

Område: Gullö
Grundkarta: 2013 03 GULLÖ
Koordinater: X= 6647 58 Y= 2468 07 Z= 15- 20 m

Lägenhet

Registerby: Gullö
LR beteckning: 835- 418- 0001:0057 Lägenhetsnamn: Gullö
Ägare: Lena Aschan
Adress: Gullö gård
10600 Ekenäs

Bilagor

Bilaga 6
Negativ: f: 108609

Beskrivning av lokalen

W om Byträskets N hörn, ca 50 m från stranden och ca 1000 m SSE om Gullö gård är ett kvadratisk röse beläget. Det ligger nedanom en plåtå, vars högsta punkt ligger ca 30 m W om röset och på platsen sluttar marken mot E. Vid inventeringsskedet låg röset i W delen av ett kalhygge där det var svårt att ta sig fram och göra observationer.

Själva rösets form kan närmast definieras som kvadratisk och dess E sida består av större stenar. Dess mått är:

N- S = 2, 45 m
E- W = 2, 10 m
Höjd = 0, 80- 0, 90 m
Stenarnas diameter = 0, 20- 0, 80 m.

Vid inventeringsskedet kunde inte rösets karaktär med säkerhet bestämmas. Dock är det troligtvis inte någon spissgrund till historisk huslämning. Möjligtvis kan det vara ett stolpröse, härstammande från den telegraflinje som gick över Gullö ut till Jussarö.

(se även Nr 18)

Förhållanden för observationer var rätt goda trots den täta vegetationen.

14. Ekenäs, Gullö, Byträsket W

01

1000 00 1078

Fornlämningstyp: Gravröse Datering: Bronsålder
Antal: 1 Klass: I
Datum då fyndplatsen lokaliserades: 26. 10. 1997

Läge

Område: Gullö
Grundkarta: 2013 03 GULLÖ
Koordinater: X= 6647 44 Y= 2468 25 Z= 15 m.

Lägenhet

Registerby: Gullö
LR beteckning: 835- 418- 0001- 0057 Lägenhetsnamn: Gullö
Ägare: Lena Aschan
Adress: Gullö gård
10600 Ekenäs

Bilagor

Bilaga 6
Negativ: f: 108610- 108612
Dia: 37473- 37474

Beskrivning av lokalen

Vid inventering av Snappertuna socken år 1936, granskade C. F. Meinander en fornlämning W om Byträsket, på Gullölandet. Enligt honom fanns där enstensättning (nr 1) ca 65 m från uddens N sida och ca 65 m från dess E sida, på högsta punkten. Dess mått var 5 x 4, 5 m. Den var "... helt igenvuxen och i nivå med bergets yta. " Meinander karakteriserar röse nr. 1, som ett " bronsåldersröse " utan konstruktioner.

Ca 50 m mot SE och 15 m från stranden var en kvadratisk stensättning belägen. (nr. 2) Dess kanter skulle enligt Meinander vara "... markerade av stora kantiga stenar som ansenligt höja sig ovanför de övriga stenarna. " Dess mått var 5 x 5 m och han karakteriserar den som en " järnålderssättning ". Meinander nämner ännu en igenvuxen L- formad stensättning (5 x 3 m), som enligt honom dock kan vara en naturlig formation.

Vid genomgång av området Meinander beskriver, kunde endast ett röse lokaliseras. Det är beläget i SW delen av den udde som skjuter ut i Byträsket mot E. Udden ligger E om ett kalhygge och har lämnats ohugget. Ända till dess högsta punkt når dock kalhygget. På platsen var röset finns sluttar markytan mot S och SW samt slutar i träsket nedanför. Området är bevuxet av hög barrskog och gräsvegetation. Röset är troligtvis konstruerat på berggrund, vegetationen var dock tät på platsen. Vid dess E kant faller berget brant och bildar en låg bergvägg.

Rösets form kan närmast definieras som ovalt, med en längdaxel som löper i E- W riktning. Två större stenar är belägna vid dess SW respektive NW kant. Röset ger ett intryck av att ha bevarats rätt så intakt. Det finns dock stenar i branten på rösets E sida och dessa kan härstamma från röset. Dess skärning är lågt och bågformigt.

Rösets mått är:

N- S	= 4, 10
E- W	= 6, 10 m
Höjd	= 0, 50- 0, 70, stenarnas diam. = 0, 20- 0, 80 m

Med avseende på sitt läge i förhållande till topografin och Byträsket, måste det antas att detta troligtvis är Meinanders stensättning nr 2. Någon kantstensättning kunde inte observeras, möjligtvis är de stora stenar som finns strax intill röset de " ... stora kantiga stenar... " han nämner. Underskriven skulle främst karaktärisera röset som ett gravröse från bronsålder.

Stensättning nr. 1 och den L- formiga konstruktionen kunde inte lokaliseras, trots noggrann genomsökning av området. Det område som topografiskt borde vara platsen (ca X= 6647 43, Y= 2468 12) för stensättningen visade inga spår av någon sådan. Man hade dock huggit på platsen och platsen var kraftigt bevuxen av gräs. En trädstam låg även fälld i området och ris hade samlats i högar. Detta försvårade möjligheterna till observationer. Möjligtvis fanns där en koncentration av stenar, men trots att provgrop gjordes kunde dess karaktär ej fastställas. Detta utesluter inte förstås att där kunde finnas någon stensättning, det kräver dock mer undersökningar.

1000 00 1048

15. Ekenäs, Gullö, Orrödjan S.

01

Fornlämningstyp:	Gravrösen	Datering:	Bronsålder/ Järnålder
Antal:	1 (+2?)	Klass:	II
Datum då fyndplatsen lokaliseras:		31. 10. 1997	

Läge

Område:	Gullö				
Grundkarta:	2013 03 GULLÖ				
Koordinater:	X= 6647 61	Y= 2467 51	Z=	20- 25 m	

Lägenhet

Registerby:	Gullö		
LR beteckning:	835- 418- 0001- 0057	Lägenhetsnamn:	Gullö
Ägare:	Lena Aschan		
Adress:	Gullö gård 10600 Ekenäs		

Bilagor

Bilaga 6	
Negativ:	f: 108618- 108624
Dia:	37477- 37478

Beskrivning av lokalen

I M Hiekkans inventeringsrapport nämner han att som muntlig uppgift, har han av Meinander fått veta om flera jordblandade rösen, E om de rösen Meinander granskade 1936 (se nr. 14). Dessa skulle vara belägna ett par hundra meter S om Orrödjans åkrar. Uppgiften hade Meinander, enligt Hiekkanen, fått av " någon kusin ".

S om en gammal åker, som på en karta från 1646 beskrivs " Årödjan een angh ligger öde på hvilken i förtijden fått höö 8 lass " (Kartan finns på Gullö gård), är tre rösen belägna. Ännu då Lars Aschan, far till dagens markägare, var barn, användes åkern som betesmark. Åkern är idag en granplantering. Platsen är belägen ca 940 m SSW om Gullö gård. Rösena är belägna i SW delen av en uddliknande formation som skjuter ut mot N i den gamla åkern. I området växer kraftig botten vegetation och även ungskog, man har också fällt skog samt träd har blåst omkull. Rösena ligger i SW- NE led, rösena benämns a- c i samma riktning. Rösena a och c ligger uppe på den höjd som följer E kanten av den uddliknande formationen. Dessa måste i detta skede anses som mer osäkra, däremot röse b som ligger mer mot E är, trots sitt något exceptionella läge, till sin struktur ett klarare gravröse. S om område är marken sank och mot E, ca 40- 50 m, tar ett kalhygge vid, ca 100 m mot W finns även ett kalhygge.

Röse a:

Röset är beläget längst mot SW uppe på den låga höjd som följer formationens W kant. Detta röse är svårats att urtskilja, men är dock ett verk av människohand. Formen kan närmast

definieras som rund, rösets gränser var dock svårt att avgöra p.g.a. att det är kraftigt övervuxet. Även trädstammar har fallit över det.

Dess mått är: N- S = 3, 80 m
E- W = 4, 30 m
Höjd = ca 0, 70 m
Stenarnas diam. = 0, 30- 0, 50 m

Röse b:

Röset är beläget ca 5 m NE om röse a, nedanom den låga höjden. Marken sluttar svagt mot E. Dess form kan närmast definieras som oval och trots att det är kraftigt mossbevuxet, urskiljer sig detta röse tydligast och måste i detta skede anses som ett gravröse. Dess skärning är rund, toppen ger dock ett intryck av att vara avskuren. I dess SW del finns stenar som kan ha förflyttats dit. För övrigt ger röset ett intryck av att ha bevarats rätt så intakt.

Rösets mått är: N- S = 6, 20 m
E- W = 7, 40 m
Höjd = 0, 80 m
Stenarnas diam. = 0, 30- 0, 40 m

Röse c:

Röset är beläget ca 15 m N om röse b. Dess form var svårt att avgöra, iom att det är kraftigt övervuxet och i området ligger både omkullfallna trädstammar och fällda sådana. Närmast kunde man definiera rösets form som rund/ oval. Strax W om röset sluttar marken mot samma riktning, från den sidan ger röset ett intryck att vara högre än från den E. Inga spår av senare aktivitet kunde observeras på platsen.

Rösets mått är: N- S = 5, 70 m
E- W = 4, 40 m
Höjd = 0, 70 m (?)
Stenarnas diam. = 0, 30- 0, 50 m

Som tidigare nämnts, kan röse b säkrast definieras som gravröse. Röse a och c är mer strukturlösa till sin form och deras läge nära den gamla åkerns kant gör dem mer osäkra. Platsens karaktär kan dock inte med säkerhet bestämmas utan vidare undersökningar. Se även Orrödjan W (nr. 16) och Byträsket W samt N (nr 14 och 12). Förhållanden för observationer var dåliga. Dåliga ljusförhållanden och vegetationen försvårade möjligheterna att göra observationer. Markägaren planerar att hugga inkommande vinter på platsen. De är medvetna om lokalen. Strax W om platsen har man dock kört med skogs arbetsmaskin.

1000 00 1047
01

16. Ekenäs, Gullö, Orrödjan W.

Fornlämningstyp: Gravrösen Datering: Tidig järnålder?
Antal: 3(+ 6?) Klass: II
Datum då fyndplatsen lokaliserades: 31. 10. 1997

Läge

Område: Gullö
Grundkarta: 2013 03 GULLÖ
Koordinater: X= 6647 75 Y= 2467 29 Z= 20- 25 m

Lägenhet

Registerby: Gullö
LR beteckning: 835- 418- 0001- 0057 Lägenhetsnamn: Gullö
Ägare: Lena Aschan
Adress: Gullö gård
10600 Ekenäs

Bilagor

Bilaga 6
Negativ: f: 108625- 108631
Dia: 37479- 37481

Beskrivning av lokalen

W om Orrödjan (se nr. 15) ca 850 m SW om Gullö gård, är ett flertal rösen belägna. De ligger i en stenig morän sluttning, som sluttar mot E. Lokalen är belägen E om en skogsbilväg mot N och N sidan om vägen som leder ut mot Granudd. Området är kraftigt mossbevuxet och där växer gles barrskog. Man har även gallrat och lämnat riset liggande. Platsen hittades av Jill Aschan och hon fungerade även som guide. Rösena a- c ligger längst mot S och är mer klara än rösena d- h som ligger i N delen av branten.

Röse a:

Röset är det största som observerades och det mest klara i området. Dess form kan närmast definieras som oval, med en längdaxel som löper i N- S riktning. Möjligtvis ligger ett andra röse strax intill det. I mitten är en kraterliknande formation belägen, dess form är närmast oval, med längdaxeln i samma riktning som rösets.

Dess mått är: N- S = 5, 50 m
E- W = 7, 00 m
Höjd = 0, 70- 0, 90 m
Stenarnas diam. = 0, 20- 0, 40 m
Kraterns mått: N- S = 2, 10 m
E- W = 0, 90 m
Djup = ca 0, 30- 0, 40 m

Röse b:

Röset är svårare att urskilja och ger mer ett intryck av att vara en stensättning. Vid delvis borttagning av mossa, kunde undertill dock urskiljas en tät stensättning. På röset växer en gran. Dess form kan närmast definieras som rund.

Dess mått är: N- S = 2, 50 m
E- W = 2, 30 m
Höjd = 0, 20- 0, 30 m
Stenarnas diam. = 0, 20- 0, 30 m

Röse c:

Röset kunde urskiljas tydligare än röse b. Även det är runt och ger ett intryck av att vara en stensättning mer än ett röse. På röset växer en gran.

Dess mått är: N- S = 3, 30 m
E- W = 3, 60 m
Höjd = 0, 20- 0, 30 m
Stenarnas diam. = 0, 30- 0, 40 m

Röse d:

Detta och följande rösen är mer osäkra. Detta röse är byggt runt en större centralsten och dess form och avgränsning var svårare att avgöra. Stenen står så att säga i en grop i röset och rösets högsta punkt är W och N om stenen.

Dess mått är: N- S = 4, 40 m
E- W = 4, 70 m
Höjd = 0, 40- 0, 50 m
Stenarnas diam. = 0, 20- 1, 00 (centralsten)m

Röse e:

Röset är svårt att urskilja och det ligger högst upp i sluttningen. Dess form är mer avlångt. Det var dock svårt att avgränsad p.g.a. den täta bottenvegetationen.

Dess mått är: N- S = 3, 20 m
E- W = 4, 50 m
Höjd = 0, 40- 0, 50 m
Stenarnas diam. = 0, 30- 0, 40 m

Röse f:

Röset är urskiljer sig klarare än de två föregående. Det är beläget på änden av en uddliknande formation som skjuter ut i området mot S. Röset är även beläget längst mot N. Dess form kan närmast definieras som rund/ oval. Dess stenmängd är rätt så heterogen.

Dess mått är: N- S = 4, 30 m
E- W = 5, 20 m
Höjd = 0, 40- 0, 50 m
Stenarnas diam. = 0, 30- 0, 50 m

Stensättning (?):

Möjligtvis finns det i nedre delen av sluttningen en stensättning. Men detta är dock mycket osäkert och kräver vidare undersökningar.

Ca 2 m från vägkorsningen mot SE är tre gropliknande avtryck belägna ca 3- 4 m i diameter. Rösena d- f förblev osäkra och deras karaktär kunde inte bestämmas med säkerhet. D och e kan vara naturliga

formationer och röse f kan tillhöra den odlingsverksamhet som nämns redan 1646, de kräver dock vidare undersökningar. På Gullö har svedjebruk förekommit, vid stickprovslignande provgrävning, av främst vindfällan och vägbranten, kunde dock inga spår av eldhantering påvisas i området. Hela slutningen ter sig dock intressant. Förhållanden för observationer var dåliga p.g.a. tät bottenvegetation och gallring. Markägaren är medveten om lokalen.

17. Ekenäs, Gullö, Gullö gård WSW.

1000012474

Fornlämningstyp:	Röse	Datering:	Historisk tid
Antal:	1	Klass:	II/III
Datum då fyndplatsen lokaliserades:			01. 11. 1997

Läge

Område:	Gullö		
Grundkarta:	2013 03 GULLÖ		
Koordinater:	X= 6648 29	Y= 2467 25	Z= > 37,5

Lägenhet

Registerby:	Gullö		
LR beteckning:	835- 418- 0001- 0057	Lägenhetsnamn:	Gullö
Ägare:	Lena Aschan		
Adress:	Gullö gård 10600 Ekenäs		

Bilagor

Bilaga 6	
Negativ:	f: 108632
Dia	37482

Beskrivning av lokalen

På högsta punkten av ett berg ca 530 m WSW om Gullö gård är ett röse beläget. Röset är smalt och spetsigt i profil och till sin struktur liknar det ett s.k. kummel. Dess läge tyder dock på att det rör sig om ett röse av annat slag, möjligtvis ett gränsmärke eller stolpröse. Ingen gräns är utmärkt idag på kartan. 50 m SE om det är en mindre stenhög belägen. I rösets mitt står en träkäpp ca 2 m hög.

Dess mått är:	Diameter	= 0,70 m
	Höjd	= 0,70 m

18. Ekenäs, Gullö, Byträsket SW. 1000012475

Fornlämningstyp: Stolpröse Datering: Historisk tid
Antal: 1 Klass: III
Datum då fyndplatsen lokaliseras: 29. 10. 1997

Läge

Område: Gullö
Grundkarta: 2013 03 GULLÖ
Koordinater: X= 6646 78 Y= 2468 23 Z= 30- 35

Lägenhet

Registerby: Gullö
LR beteckning: 835- 418- 0001- 0057 Lägenhetsnamn: Gullö
Ägare: Lena Aschan
Adress: Gullö gård
10600 Ekenäs

Bilagor

Bilaga 7
Negativ: f: 108617
Dia: 37475

Beskrivning av lokalen

Intill högsta punkten av en bergshöjd, ca 150 m SW om Byträsket och ca 250 m W om Långträsket, är ett stolpröse beläget. Dess form kan närmast definieras som kvadratisk och det består av kantiga stenar. I mitten har en stolpe stått, som idag brustit i nedre delen och ligger bredvid röset, utgående från detta. Enligt muntlig uppgift av Lars Aschan, Gullö gård, har stolpen hört den telegraflinje som gått ut till Jussarö, i Ekenäs skärgård. Rösets mått är 1, 65 x 1, 80 m och höjd ca 0, 90 m.

19. Ekenäs, Gullö, Långträsket S

1000012476

Fornlämningstyp: Stenformation+ röse Datering: ?
Antal: 1+1 Klass: II/III
Datum då fyndplatsen lokaliseras: 02. 11. 1997

Läge

Område: Långträsket
Grundkarta: 2013 03 GULLÖ
Koordinater: X= 6646 36 Y= 2467 85 Z= 35- 40 m
6651619 3300143

Lägenhet

Registerby: Gullö
LR beteckning: 835- 418- 0001- 0057 Lägenhetsnamn: Gullö
Ägare: Lena Aschan
Adress: Gullö gård
10600 Ekenäs stad

Bilagor

Bilaga 7

Beskrivning av lokalen

Ca 34 m S om Långträsket, SE om bergets högsta punkt är en stenformation belägen. På platsen bildar berget en vikliknande formation och stenformationen följer dess nedre kant.

Dess mått är: N- S = 5, 40 m
E- W = 7, 30 m

Stenmängden är av rätt så grov, diameter är i medeltal ca 0, 50 m. Troligtvis är formationen en naturlig strandstens formation.

Uppe på bergets högsta punkt är ett litet röse beläget. Dess karaktär kunde inte bestämmas i inventeringsskedet. Dess form är runt, med en diameter på 1, 10 m
Förhållanden för observationer var goda.

22. Ekenäs, Gullö, Stormossen SW. 1000012538

Fornlämningstyp: Gränsröse Datering: Historisk tid
Antal: 1 Klass: II
Datum då fyndplatsen lokaliseras: 02. 11. 1997

Läge

Område: Gullö
Grundkarta: 2013 03 GULLÖ
Koordinater: X= 6646 47 Y= 2466 20 Z= >20 m
 p : 6651804 i : 3298499

Lägenhet

Registerby: Gullö
LR beteckning: 835- 418- 0001- 0057 Lägenhetsnamn: Gullö
Ägare: Lena Aschan
Adress: Gullö gård
 10600 Ekenäs

Bilagor

Bilaga 8

Beskrivning av lokalen

SW, ca 100 m, om Stormossen är ett gränsröse beläget. På platsen är berget i dager. Röset är kvadratisk med en häll stående i mitten.

Dess mått är: N- S= W- E = 1, 30 m

Höjd. = 1, 50 m (varav hällen = 1, 00 m)

Mot SW är stenar placerade på rad över en sträcka på ca 50 m.

Rösets är beläget på en plats där enligt kartan , än idag, Gullö gårds gränslinje bildar ett hörn. Rösets häll, korrelerar med gränsen i NE- SW riktning och stenraden, d.v.s. riktstensättningen, korrelerar med gränsen i NW- SE riktning.

Förhållanden för observationer var goda.

23. Ekenäs, Gullö, Edesbacka. 1000012540

Fornlämningstyp: Jaktskydd(?) och stenformation Datering: Hist. tid + ?
Antal: 1 + 1 Klass: II/III
Datum då fyndplatsen lokaliseras: 01. 11. 1997

Läge

Område: Gullö
Grundkarta: 2013 03 GULLÖ
Koordinater: X= 6647 13 Y= 2465 67 Z= 15- 20 m

p: 6652487 i: 3297999

Lägenhet

Registerby: Gullö
LR beteckning: 835- 418- 0001- 0050 Lägenhetsnamn: Granudd
Ägare: Lena Aschan
Adress: Gullö gård
10600 Ekenäs

koord. kartan mukaan p: 6652485, i: 3297957

Bilagor

Bilaga 8
Negativ: f: 108635- 108636
Dia: 37485

Beskrivning av lokalen

Intill högsta punkten av berget ca 160 m W om Edesbacka gård är en stenformation med närbeläget jaktskydd eller vindskydd belägen. Platsen finns i S delen av ett större kalbergsområde. Uppe på högsta punkten finns dessutom en stenrad placerad, ca 2 m lång.

Stenformationen är bågformad och belägen i en sluttning mot E. Troligtvis har sten tagits därifrån. Den är bevuxen av mossa och ungtallar. I W kan man skymta havet och i E Edesbacka gård och ca 3 m W om stenformationen faller berget brant ca 10 m.

Dess mått är: WNW- ESE = 9, 30 m
 ENE- WSW = 3, 40 m
 Höjd = 0, 30- 0, 40 m
 Stenarnas diam. = 0, 30- 0, 40 m

Det möjliga jaktskyddet, eller vindskyddet, är beläget strax S om högsta punkten, där berget faller brant ca 1, 5 m. Dess E och S kant består av en kallmurad vägg ca 0, 40 m hög och den bildar på så sätt en rektangulär konstruktion med berget som ena väggen. Dess W del består av en stensättning som är triangelformad och slutar i en vikliknande formation i berget.

Dess mått är: E- W = 1, 90 m
 N- S = 1, 70 m

Förhållanden för observationer var goda.

24. Ekenäs, Gullö, Bodvik.

1000 00 1062

Fornlämningstyp: Stensättning? Datering: Bronsålder/ järnålder?
Antal: 1 Klass: II/ III
Datum då fyndplatsen lokaliserades: 01. 11. 1997

Läge

Område: Gullö
Grundkarta: 2013 03 GULLÖ
Koordinater: X= 6647 35 Y= 2465 56 Z= 15- 20 m

Lägenhet

Registerby: Gullö
LR beteckning: 835- 418- 0001- 0050 Lägenhetsnamn: Granudd
Ägare: Lena Aschan
Adress: Gullö gård
10600 Ekenäs

Bilagor

Bilaga 8
Negativ: f: 108633- 108634
Dia: 37483- 37484

Beskrivning av lokalen

På en bergsöjd vars S och E kant faller brant som en låg berghylla och N delen sluttar svagt är en möjligtvis förstörd stensättning belägen. Platsen är belägen i NW spetsen av Gullö på en halvö som skjuter ut mot W. På bergshöjden är berget i dager och i området växer förövrigt hög barrskog och tät bottenvegetation. I NW skymtar Vitsandsströmmen. Platsen är belägen strax under en ellinje.

På höjden kunde två stensamlingar observeras. Möjligtvis rör det sig om en stensättning som blivit förstörd i mitten. Nedanom den låga bergväggen strax på E sidan finns, speciellt mellan de två stenansamlingarna, stenar som möjligtvis förflyttats dit från bergshöjden. Båda stenansamlingarna är kraftigt mossbevuxna och rätt så strukturlösa.

Stenansamlingens, som ligger högre upp i branten, mått: N- S = 1, 50 m
E- W = 2, 90 m
Höjd = 0, 20- 0, 30 m
Stenarnas diam. = 0, 30- 0, 40 m

Stenansamlingens, som ligger lägre ner, mått: N- S = 3, 00 m
E- W = 1, 80 m
Höjd = 0, 20- 0, 30 m
Stenarnas diam. = 0, 30- 0, 40 m

Avståndet emellan dem är ca 3, 60 m, därmed skulle, ifall det har funnits, stensättningens totala längd ha varit ca 8, 10 m. Förhållanden för observationer på platsen, var goda.

26. Ekenäs, Backa, Björkholmen 2.

1280 00 1287

Fornlämningstyp: Gravsättning Datering: Bronsålder
Antal: 1 Klass: II
Datum då fyndplatsen lokaliserades: 09. 09. 1997

Läge

Område: Backa
Grundkarta: 2013 06 TORSÖ
Koordinater: X= 6645 22 Y= 2470 40 Z= 15- 20 m
22 ? 44 ?

Lägenhet

Registerby: Backa
LR beteckning: 835- 412- 0001- 0001 Lägenhetsnamn: Björkholm
Ägare: Ulla och Brita Wikström
Adress: Dragonvägen 11 B 26
00330 Helsingfors 33

Bilagor

Bilaga 9

Beskrivning av lokalen

På Björkholmens W del, på en plats där berget sluttar mot W, är en gravsättning belägen. 30 m E om gravsättningen finns högsta punkten i området och ca 50 m S och W om den tar hög barrskog vid. I övrigt är berget i dager och i området runt gravsättningen växer gles barrskog. Gravsättningen finns ca 230 m från Björkholmens W strand och från platsen kan man skymta havet i den riktningen. 10 m (stegmått) N om den är en ellinje dragen (ej utmärkt på kartan)

Rösets längdaxel sträcker sig i ENE- WSW riktning och dess WSW ände har en nästan regelbunden rektangulär form. Gravsättningen är konstruerat på kanten av en låg bergshylla, som vid ESE kanten faller 0, 30- 0, 40 m. Vid mitten svänger bergshyllan mot SE och röset, som följer hyllans kant, breder ut sig i ENE änden till en halvcirkel formad båge. Rösets WNW kant är rak och därmed kan gravsättningen yttre kontur, närmast jämföras med konturen hos bokstaven P.

Dess mått är:

ENE- WSW = 10, 00 m

NNW- SSE: i WSW ände = 2, 30 m

i ENE ände = 4, 60 m

höjd = 0, 40 m

stenarnas diameter = 0, 30- 0, 40 m

Nedanför bergshyllan finns spridda stenar som möjligtvis härstammar från gravsättningen. I övrigt verkar gravsättningen troligtvis ha bevarats intakt. Förhållanden för observationer var goda. Se även gravsättning (nr. 25) på N Björkholmen.

27. Ekenäs, Backa, Brändö (Högholmen) 1000012541

Fornlämningstyp:	Röse (odlingsröse?)	Datering:	Historisk tid
Antal:	1	Klass:	II
Datum då fyndplatsen lokaliserades:		09. 09. 1997	

Läge

Område:	Backa			
Grundkarta:	2013 06 TORSÖ			
Koordinater:	X= 6645 46	Y= 2471 29	Z= 2, 5 m	
	p: 6650564	i: 3303540		

Lägenhet

Registerby:	Backa		
LR beteckning:	835- 412- 0001- 0037	Lägenhetsnamn:	Brändö
Ägare:	G- L Grönholms rättsinnehavare		
Adress:	c/o Märta Grönholm		
Kjellinsvägen 15 B 9	10650 Ekenäs		

Bilagor

Bilaga 9
Negativ: f: 108593

Beskrivning av lokalen

Röset är beläget på NE delen av en låg bergshöjd på Brändös SE del, ca 90 m NE om Högholmens högsta punkt. Berghöjden har ännu på historisk tid varit belägen mitt i ett sund som gått mellan Brändö och den då skilda holmen, Högholmen. Ca 20- 30 m E om röset slutar en gammal åker, idag ängsmark. Även N om bergshöjden kunde observeras gammal åker, som idag dock var bevuxet med gammal barrskog. Röset, som är byggt av mindre stenar, kan närmast definieras som strukturlöst. Det är konstruerat av en rätt så homogen stenmängd, stenarnas diameter varierar mellan 0,10 m och 0, 30 m. På platsen var röset konstruerat, bildar berget en naturlig svacka.

Dess mått är:	NE- SW	= 5, 20 m
	NW- SE	= 4, 30 m
	Höjd	= 0, 40 m

Förhållanden för observationer var goda.

28. Ekenäs, Backa, Brändö. 1000012542

Fornlämningstyp: Stenhög Datering: ?
Antal: 1 Klass: II
Datum då fyndplatsen lokaliserades: 09. 09. 1997

Läge

Område: Backa
Grundkarta: 2013 06 TORSÖ
Koordinater: X= 6645 57 Y= 2471 91 Z= 10- 15 m
P: 6650645 I: 3304165

Lägenhet

Registerby: Backa
LR beteckning: 835- 412- 0001- 0029 Lägenhetsnamn: Österudd
Ägare: Sylvia Laakso
Adress: Karlavägen 5 C 100
00200 Helsingfors 20

Bilagor

Bilaga 9

Beskrivning av lokalen

Stenhögen är belägen i Brändös E del, mellan två bergshöjder. Den består av rätt så stora stenar, vars mått är 0, 50 - 1, 00 m och dess form är rund med en diameter på 1, 70 m. I området växer tät granskog. Stenhögens funktion kunde inte fastställas, troligtvis är det en recent konstruktion. Förhållanden för observationer var endast nöjaktiga, pga av den tät granskog och lite ljus.

29. Ekenäs, Kopparö, Norrmark.

1000 00 1288

Fornlämningstyp: Gravsättning Datering: Bronsålder
Antal: 1 Klass: II
Datum då fyndplatsen lokaliserades: 10. 09. 1997

Läge

Område: Kopparö
Grundkarta: 2013 06 TORSÖ
Koordinater: X= 6646 21 Y= 2472 97 Z= > 20 m

Lägenhet

Registerby: Kopparö
LR beteckning: 835- 421- 0001- 0061 Lägenhetsnamn: Norrmark
Ägare: Fastighetssammanslutning Kaila
Adress: Puistokaari 12 B 25
00200 Helsinki

Bilagor

Bilaga 10
Negativ: f: 108603

Beskrivning av lokalen

Gravsättningen är belägen ca 120 m E om färjefästet på Skärlandets sida. Mot N och NW faller berget brant och ca 30 m N om sättningsen tar hög och tät barrskog vid. I samma riktning skymtar dock Grobbfjärden. På platsen var gravsättningen finns är berget i dager och i området växer gles barrskog.

Gravsättningens längdaxel sträcker sig i ENE- WSW riktning. Den är placerad så att dess ENE ände är belägen på bergets högsta punkt, medan berget så mot den WSW änden börjar slutta i samma riktning. Efter WSW änden faller berget brantare 2- 3 m. Samma ände är nästan regelbundet rektangulär, emedan ENE änden är avsmalnande och mera oval till sin form. SE hörnet av gravsättningen bildar en halvcirkelformad inbuktning.

Ca 0, 30 m från ENE änden är ett mindre röse beläget, dess diameter är 0, 90 m och höjden är 0, 40- 0, 50 m. Detta röse ser mer recent ut än gravsättningen intill. Ca 1 m SE om det mindre röset är en nästan kvadratisk formad kantstensättning belägen. I dess mitt sticker en metalltapp upp ur berget, vilket tyder på att ett triangelmättnings torn funnits på platsen. Troligtvis är dessa mindre konstruktioner ej fornlämningar.

Gravsättningens WSW ände är troligtvis mer intakt, den är också klarare avgränsad. Gravsättningen är delvi kraftigt övervuxen av mossa/lava samt ungtallar.

Dess mått är: ENE- WSW = 10, 40 m
NNW- SSE: ENE ände = 3, 80 m
 WSW ände = 3, 50 m

Höjd = 0, 30- 0, 40 m
Stenarnas diam. = 0, 30- 0, 60 m

Möjligheterna för observationer var goda. Se även gravsätt. på Björkholmen (nr. 9, 10)

31. Ekenäs, Kopparö, Johansäng. 1000012544

Fornlämningstyp: Odlingsröse? Datering: ?
Antal: 1 (+2) Klass: II/ III
Datum då fyndplatsen lokaliserades: 15. 09. 1997

Läge

Område: Kopparö
Grundkarta: 2013 06 TORSÖ
Koordinater: X= 6644 32 Y= 2472 69 Z= 5- 10 m
p = 6649361 i: 3304888

Lägenhet

Registerby: Kopparö
LR beteckning: 835- 421- 0001- 0105 Lägenhetsnamn: Johansäng
Ägare: Kiinteistö oy Kopparön Lomamajat
Adress: Pasilankatu 2
00240 Helsinki

Bilagor

Bilaga 12
Negativ: f: 108600

Beskrivning-av lokalen

I ett kraftigt gräsbevuxet område är ett klart avgränsat rektangulärt röse beläget. Ca 70 m SE om röset når berget sin högsta punkt, mellan röset och högsta punkten finns en sluttning som tidvis stiger brant. På båda sidorna är berget i dager. Det gräsbevuxna området skjuter ut mot W som en vikliknande formation i en granplantering där röset är beläget i formatinens E del. Vid stickprovslignande provgrävning i granplanteringen, visade det sig att den är gammal åkermark.

Röset är regelbundet rektangulärt, dess längdaxel löper i N- S riktning. Dess skärning kan närmast definieras som rektangulär och höjden är 0, 30- 0, 40 m. Det är byggt av naturslipad sten.

Övriga mått är: N- S = 3, 70 m
E- W = 3, 10 m
Stenarnas diameter = 0, 20- 0, 60 m

I om rösets placering nära gammal åkermark är det troligt hör samman med aktivitet vid brukning av jorden. Det är dock regelbundet och mycket klart avgränsat.

W om röset finns flera stenansamlingar, vissa består av väldigt heterogen stenmängd och i området är det svårt att dra några gränser för dessa. 5 m och 15 m SW om röset ligger dock två möjliga rösen, som troligtvis är odlingsrösen. Det närmare är strukturlöst, diameter ca 2 x 3 m, det längre bort var vid inventerings skedet kraftigt övervuxet av gräs. Möjligtvis har det en oval skärning och dess uppskattade storlek är ca 2, 5 x 5 m. Denna ligger alldeles intill den gamla åkermarken.

32. Ekenäs, Grevö, Gumnäs 1000012546

Fornlämningstyp:	Odlingsröse	Datering:	Historisk tid
Antal:	1	Klass:	II/III
Datum då fyndplatsen lokaliserades:		15. 09. 1997	

Läge

Område:	Grevö		
Grundkarta:	2013 06 TORSÖ		
Koordinater:	X= 6643 88	Y= 2472 47	Z= 2, 5- 5 m
	p: 6648931	i: 3304648	

Lägenhet

Registerby:	Grevö		
LR beteckning:	835- 417- 0001- 0107	Lägenhetsnamn:	Grefö
Ägare:	Karl- August Biström		
Adress:	Baggövägen 1000 10600 Ekenäs		

Bilagor

Beskrivning av lokalen

Ca 50 m S om vägen och 3- 5 m från en äng, är ett odlingsröse beläget. Röset ligger på bergets N sluttning, sålunda några meter ovanom ängen, som används som betesmark. Från landsvägen kan röset observeras tydligt. Dess form är spetsoval och stenvängden är rätt så heterogen. Dess mått är 3 x 7 m och höjd ca 1, 20 m.

33. Ekenäs, Grevö, Vargberget. 1000012547

Fornlämningstyp: rösen+stensättning Datering: ?
Antal: 2+1 Klass: II
Datum då fyndplatsen lokaliserades: 15. 09. 1997

Läge

Område: Grevö
Grundkarta: 2013 06 TORSÖ
Koordinater: a) X= 6644 22 Y= 2472 05 Z= 17,5 p:6649290 i:3304244
 stens) X= 6644 15 Y= 2472 08 Z= 15-17,5 m p:6649218 i:3304271
 b) X= 6644 04 Y= 2472 09 Z= 5-10 m p:6649108 i:3304276

Lägenhet

Registerby: Grevö
LR beteckning: 835-417-0001-0107 Lägenhetsnamn: Grevö
Ägare: Karl- August Biström
Adress: Baggövägen 1000
 10600 Ekenäs

Bilagor

Bilaga 12
Negativ: f: 108604

Beskrivning av lokalen

Vargberget är en bergshöjd som är belägen ca 450 m N om Grevö gård. Dess E sida faller som ett stup ner i ängsmark nedanom. Mot W faller bergshöjden inte lika brant och där tar tät barrskog vid. Ett röse (a) är beläget på den absoluta högsta punkten, emedan enstensättning är belägen lite lägre ner mot S. Vargberget är bevuxet av gles barrskog och är även på dess högsta höjder topografiskt varierande. Röse b är beläget topografiskt lägst ner i S spetsen av Vargberget.

Röse a:

Röset är beläget som ovan nämnts på högsta punkten av Vargberget. Troligtvis är det delvis förstört och dess form kan idag närmast definieras som avlångt. S delen ger vett intrycka av att stenarna ligger mer spridda emedan de i N delen, d.v.s. längre upp i branten, är mer samlade. Mot E faller berget brant för att övergå till ett stup som faller ner i ängsmark.

Rösets mått är: NW- SE = 1, 10 m
 NE- SW = 0, 50 m
 Höjd = ca 0, 20 m
 stenarnas diam. = 0, 35- 0, 50 m

Stensättning:

På Vargberget ca 70 m SE om dess högsta punkt är en spetsoval stensättning belägen. På platsen är berget i dager och lutar mot E. Mot N faller berget brant och bildar en dalliknande formation. Röset vilar strax på kanten ovanom. Stensättningen är kraftigt övervuxen av mossor.

Dess mått är: N- S = 1, 25 m.
E- W = 2, 30 m.
Höjd = 0, 20- 0, 30 m
stenarnas diam. = 0, 20- 0, 40 m

Möjligtvis kan det röra sig om ett litet röse som förstörts. Inga spår av eldhantering kunde observeras på ytan.

Röse b:

Röset är av ringa storlek och till formen runt. Det ger ett intryck av att ha bevarats rätt så intakt. Röset svagt övervuxet av lava.

Dess mått är: Diameter = 1, 05 m.
Höjd = 0, 40 m
Stenarnas diam. = 0, 20- 0, 50 m.

Rösenas karaktär kunde inte bestämmas vid inventeringsskedet. De ligger dock i linje över berget, vilket kunde tyda på något slag av gränsrösen eller stolprösen. Inga gränser är utmärkta dock idag ens i närheten och rösen samt stensättningen kan inte ses på långt avstånd, ej heller är det möjligt att se de andra rösen från något av de tre rösen.

Förhållanden för observationer var goda.

34. Ekenäs, Backa, Östergård. 1000012548

Fornlämningstyp: Gränsröse Datering: Historisk tid
Antal: 1 Klass: II/III
Datum då fyndplatsen lokaliserades: 15. 09. 1997

Läge

Område: Backa
Grundkarta: 2013 06 TORSÖ
Koordinater: X= 6643 86 Y= 2471 10 Z= 15 m
P: 6648973 i: 3303278

Lägenhet

Registerby: Nabben
LR beteckning: 835- 423- 0001- 0026 Lägenhetsnamn: Östergård
Ägare: Gunnar och Göta Brunström
Adress: Skåldövägen 64 B
10600 Ekenäs

Bilagor

Bilaga 12/13

Beskrivning av lokalen

Gränsröset är beläget på den gamla bygränsen mellan Backa och Nabben by och ca 60 m NE om vägen som leder till Backa gård. På platsen där röset finns sluttar berget mot W och är i dager. I W kan man skymta Backa gårds åkrar.

Själva röset, är egentligen bara en samling stenar och består av 5 stenar, varav en är lång och spetsig. Rösets diameter är 0, 90 m och höjden är 0, 50 m. Den spetsiga stenens längd är 0, 90 m lång.

Förhållanden för observationer var goda

Alla rösen är byggda av naturslipad sten. Rösen a och c är belägna på sådana platser att de är synliga åtminstone mot N tydligt, medan röse b inte kan observeras över långa sträckor. Deras karaktär kunde inte fastställas vid inventerings skedet.

Förhållanden för observationer var goda.

36. Ekenäs, Backa, Kalkholmen.

1000 08 1289

Fornlämningstyp:	Kalkugnar	Datering:	Historisk tid
Antal:	åtminstone 7	Klass	I/II
Datum då fyndplatsen lokaliserades:		18. 09. 1997	

Läge

Område:	Backa			
Grundkarta:	2013 06 TORSÖ			
Koordinater:	X= 6644 98	Y= 2471 04	Z= 0- 5 m	

Lägenhet

Registerby:	Backa		
LR beteckning:	835- 412- 0001- 0006	Lägenhetsnamn:	Backa
Ägare:	Marcus Collin		
Adress:	Furuholmsvägen 43 B 10600 Ekenäs		

Bilagor

Bilaga 9
Negativ: f: 108605- 108608

Beskrivning av lokalen

Lokalen är belägen i E delen av Kalkholmen, som idag är en udde, i en sluttning som lutar även den mot E. På platsen är åtminstone 7 avtryck i marken belägna av varierande utformning och storlek. I området växer tät granskog. Vissa av avtrycken har använts som dumpningsplats för avfall och ris och är svåra att avgränsa delvis p.g.a. av detta och delvis p.g.a. tät vegetation. Lokalen ger ett intryck av att i området försigått någon typ av rätt så intensiv aktivitet. Enligt Sven Collin, far till markägaren, har man i hans släkt berättat att man på Kalkholmen bränt kalk, som användes då Ekenäs kyrka byggdes.

Avtryckens storlek varierar mellan 10- 20 m och deras djup mellan 1- 3 m. Den största konstruktionen är belägen närmast stranden mot E. Dess form är närmast kvadratisk och den är även den djupaste. Delvis ser dess insida ut att vara fodrad av en, av naturliga kullerstenar, kallmurad vägg. Åtminstone i dess N kant stiger denna över markytan och bildar en låg murliknande konstruktiopn. Mot stranden är konstruktionen öppen och på båda sidor om öppningen ligger det stenhögar. I formationens mitt gjordes en provgrop, endats ner under ytlagret, i vilken en liten mängd kol och ljus jordart med vita " klumpar" inblandade. Detta skulle enligt Karim Peltonen, på Museiv. byggnads historiska avdelning, indikera just ovannämnda aktivitet.

Gropen längst mot N kantas, i sin NW kant, av ett par meter högt stup, vars vägg är slät. I dess N kant ligger en stor skärvtenshög. Möjligtvis har man brutit sten ur berget på platsen. Övriga formationer är runda gropar av varierande storlek. Hela lokalen ligger på en ca 100 m lång sträcka längs med stranden. Förhållanden för observationer var nöjaktiga.

37. Ekenäs, Skåldö, Westergård. 10000/2550

Fornlämningstyp:	Stensättning	Datering:	Historisk tid?
Antal:	1	Klass:	II
Datum då fyndplatsen lokalisades:		15. 09. 1997	

Läge

Område:	Skåldö		
Grundkarta:	2013 06 TORSÖ		
Koordinater:	X= 6643 67	Y= 2470 17	Z= 15- 20 m
	<i>P: 6648825</i>	<i>i: 3302340</i>	

Lägenhet

Registerby:	Skåldö		
LR beteckning:	835- 425- 0001- 0070	Lägenhetsnamn:	Westergård
Ägare:	G. I. Biström		
Adress:	c/o Bernhard Biström		
	Kämnersvägen 13		
	10650 Ekenäs 5		

Bilagor

Bilaga 13

Beskrivning av lokalen

Stensättningen är belägen ca 90 m NE om landsvägen som leder till Sommarö i en bergssluttning, ca 30 m SW om dess högsta punkt. I området växer tät barrskog.

Stensättningen, vars form är triangulär med basen mot en bergshylla, är konstruerad av rätt så stora stenar. Dess höjd är ca 0,80 m och den fortsätter ut från bergshyllan för att sluta med en hörnsten som ger ett intryck av att vara högre och smalare än övriga stensättningen. Stenmängden är rätt så kantig och kan möjligtvis vara sten som brutits ur berggrunden. Stensättningens mått är:

N- S (bergshyllan- spetsen)	= 2,40 m
E- W (basen)	= 3,00 m

Lämningens karaktär kunde inte bestämmas vid inventeringsskedet.
Förhållanden för observationer var goda.

38. Ekenäs, Sommarö, Lillnäset.

875 81 8072

Fornlämningstyp: Maskingevärsnäste Datering: Historisk tid (IIVK)
Antal: 1 Klass: II
Datum då fyndplatsen lokaliserades: 15. 09. 1997

Läge

Område: Sommarö
Grundkarta: 2013 03 GULLÖ
Koordinater: X= 6643 01 Y= 2467 41 Z= 15 m

Lägenhet

Registerby: Sommarö
LR beteckning: 835- 427- 0001- 0100 Lägenhetsnamn: Sommarö
Ägare: Ekenäs stad
Adress: PB 58
01601 Ekenäs
tel. nr: 019- 26311

Bilagor

Bilaga 4

Beskrivning av lokalen

Enligt Landskapsmuseiforskaren Peter Sjöstrands anmälan (se museiv. top. arkiv) är ett cirkelformat röse beläget på Lillnäset, som skjuter ut i havet vid Stångströmmen. Röset skulle vara beläget på högsta delen av Lillnäset, ca 250 m från S stranden i riktning mot N.

Röset skulle vara cirkelformat " ...med en diameter om 7 m och en höjd om 70- 80 cm. Stenarna ofta 30- 90 cm eller större. Stenar uppkastats från rösets mitt, så att rösets sidor nu ger ett valliknande intryck."

Arkeolog Päivi Maaranen och Pekka Silvasti ansåg vid en granskning i ett senare skede, att röset, trots att det till konstruktionen var likt ett gravröse från bronsålder, troligtvis är ett mg- näste.

I samband med granskning av röset, påträffades sonen i huset, Thony Wikström, Sommarönäset 37, 10600 Ekenäs, som är beläget ca 100 m S om röset. Enligt honom hade det mitt i röset legat en ställning, som han karaktäriserade som en ställning till ett maskingevär. Den hade han som " liten pojke " släpat hem och idag kände han inte till var den kunde finnas.

Röset som finns på NW delen av Lillnäsets högsta punkt kan och har i om alla uppgifter, fungerat som ett maskingevärs näste. Trots detta är det mycket likt ett gravröse och möjligheten att det ursprungligen varit ett sådant, kvarstår. Dock kunde detta vid inventerings skedet ej bestämmas.

Förhållanden för observationer var goda.

39. Ekenäs, Ängholm, Gruvviken. 1000012551

Fornlämningstyp: Gruvschakt Datering: Historisk tid
Antal: 2 Klass: II/ III
Datum då fyndplatsen lokalisades: 11. 09. 1997

Läge

Område: Ängholmen
Grundkarta: 2013 03 GULLÖ
Koordinater: X= 6642 30 Y= 2467 44 Z= 0- 5 m
P = 6647580 I = 3299549

Lägenhet

Registerby: Ängholm
LR beteckning: 835- 430- 0001- 0000 Lägenhetsnamn: Ängholm
Ägare: AB Ängholm
Adress: Ängholm
10600 Ekenäs

Bilagor

Bilaga 14

Beskrivning av lokalen

Enligt Göran Wikström (019- 201 350) och Lillis Westerlund, bofast på Ängholmen, bröt man på mitten av 1800- talet sten på Ängholmen, bl. a. i Gruvviken(ej utsatt på kartan)

I södra änden av den omtalade havsviken, som är en grund vik i NE delen av Ängholmen, är två guvschakt belägna. Båda är vertikala och ligger ca 30 m från stranden, efter varandra med längdaxeln parallellt med stranden. De är ungefär lika stora, deras mått (ögonmått) är ca 3 x 7 m. Båda schakten är vattenfyllda, men de lär ska ha lodats vid något tillfälle och konstaterats vara 9 respektive 11 m.

På platsen var gruvschakten är belägna, är bergytan i dager samt horisontell. Runt dem och i strandkanten, ligger skärvstenshögar. S om dem växer hög barrskog och N om dem är det fri sikt över Stångströmmen, till Sommarö. Ängholmen, som i överlag är topografiskt låg, är endast bebyggd i dess W del.

Se även gruvschakt i NE delen av Ängholmen (nr. 40). Förhållanden för observationer var goda.

40. Ekenäs, Ängholm, Österudden. 1000012552

Fornlämningstyp: Gruvschakt Datering: Historisk tid
Antal: 2 Klass: II/ II
Datum då fyndplatsen lokaliserades: 11. 09. 1997

Läge

Område: Ängholmen
Grundkarta: 1013 03 GULLÖ
Koordinater: X= 6642 54 Y= 2468 65 Z= 5 m
P: 6647765 i: 3300769

Lägenhet

Registerby: Ängholm
LR beteckning: 835- 430- 0001- 0000 Lägenhetsnamn: Ängholm
Ägare: AB Ängholm
Adress: Ängholm
10600 Ekenäs

Bilagor

Bilaga 14

Beskrivning av lokalen

Enligt G. Wikström och L. Westerlund, skulle det även ha brutits sten i E delen av Ängholmen, såsom i Gruvviken (se Nr 39)

I NW delen av Österudden, som bildar E delen av Ängholmen, finns två vertikala gruvschakt. Dessa är belägna ca 60 m från stranden och ligger med längdaxeln parallellt med denna. Storleken är ca 3 x 7 m (ögonmått) Det ena schaktet är vattenfyllt, emedan i den andra växer mossa (bör undvikas att gå på!). På strandsidan ligger stora skärvstenshögar ca 3- 5 m höga (ögon mått)

Schakten är belägna i övre delen av en sluttning som delvis faller rätt så brant ner i vattnet. Runt schakten växer det mossa och hög barrskog.

835090001

41. Ekenäs, Skåldö, Skallholmen.

Fornlämningstyp: Gropar i stenåker Datering: ?
Antal: 2 Klass: II/ III
Datum då fyndplatsen lokaliseras: 11. 09. 1997

Läge

Område: Skåldö
Grundkarta: 2013 03 Gullö
Koordinater: X= 6642 20 Y= 2470 16 Z= 15- 20 m
P 6647357 i: 3302263

Lägenhet

Registerby: Skåldö
LR beteckning: 835- 425- 0002- 0033 Lägenhetsnamn: Bergö
Ägare: Tauno Palotie
Adress: Petaksentie 2
02700 Kauniainen

Bilagor

Bilaga 15

Beskrivning av lokalen

Stenåkern är belägen i centrala delen av Skallholmen, ca 250 m WSW om ett fiskeläge som finns på NE delen av holmen. Stenåkern har bildats i en vikliknande formation i berget, ca 30 m N om Skallholmens högsta punkt. Både strax N och S är berget i dager. Nedanför berget, N om formationen är gammal åkermark belägen. Den är idag till största delen skogbevuxen, men används troligtvis som betesmark för hästar. Stenåkerns storlek uppskattades till (N-S x E-W) ca 30x 40- 50 m

Groparna som grävts i den är båda runda till sin form. De är konstruerade bredvid varandra, strax intill en ca 1, 0- 1, 5 m hög berghylla, i hyllans riktning. Avståndet dem emellan är ca 1, 0 m och den E gropens diameter är 1, 20 m, djup 0, 80 m. Den W gropens diameter är 3, 00 m och djup 1, 50 m. Uppkastade stenar bildar valliknande formationer på båda groparna.

Tidigare undersökningar som gjorts:

Juha Lauréns granskning 09/ 1994 (se museiv.
top. arkiv)

Förhållanden för observationer var goda.

42. Ekenäs, Grevö, Baggön. 10000/2554

Fornlämningstyp: Gropar i stenåker Datering: ?
Antal: 2 st Klass: II/ III
Datum då fyndplatsen lokaliserades: 10. 09. 1997

Läge

Område: Grevö
Grundkarta: 2013 06 TORSÖ
Koordinater: X= 6642 49 Y= 2472 79 Z= 20- 27, 5 m
p: 6647527 i: 3304905

Lägenhet

Registerby: Grevö
LR beteckning: 835-417- 0001- 0091 Lägenhetsnamn: Västberga
Ägare: Oy Veho Ab
Adress: PB 158
00101 Helsinki 10

Bilagor

Bilaga 16

Beskrivning av lokalen

Enligt Göran Wikströms (tel. 019- 201350) anmälan skulle det på högsta punkten av Baggön finnas ett stort röse i skogen, som består av stora stenar och är även i övrigt stort. Vid granskning av platsen återfanns inget röse. Dock kunde konstateras att i den dalliknande formation, som bildas mellan två bergshöjder finns, en stenåker. Bergshöjderna i sin tur bildar områdets högsta punkt. Stenåkern är ca 40 x 15 m och bildar en ås parallellt med dess längdaxel, tvärs över den dalliknande formationen. I åkern är två gropar grävda. Den S av dem är rund och dess diameter är ca 2, 00 m. Den N gropen är rektangulär och dess mått är: W-E = 3, 00 m
N- S = 4, 50 m

På bergshöjden N om stenåkern låg stenar utspridda. På den S delen av den bergshöjd som låg på S om stenåkern, fanns en liten stenhög. Den består av endast 7 stenar (dess diameter = 0, 50 m) och är troligtvis ett gränsröse.

Hela formationen ligger på Baggöns högsta punkt. Området är ett större kalbergsområde på vilken det växer gles barrskog. Formationen är belägen ca 500 m NNW om Baggö hamn.

43. Ekenäs, Grevö, Baggö hamn NW. 1000012555

Fornlämningstyp: Stenformation Datering: ?
Antal: 1 Klass: I
Datum då fyndplatsen lokaliserades: 19. 09. 1997

Läge

Område: Grevö
Grundkarta: 2013 06 TORSÖ
Koordinater: X= 6642 22 Y= 2472 82 Z= 17,5
p: 6647256 i: 3304923

Lägenhet

Registerby: Grevö
LR beteckning: 835- 417- 0001- 0125 Lägenhetsnamn: Broända
Ägare: Ekenäs stad
Adress: PB 58
10601 Ekenäs
tel. nr: 019- 26311 (väx.)

Bilagor

Bilaga 16
Negativ: f: 108601

Beskrivning av lokalen

Stenformationen är belägen på en åsliknande bergsformation ca 30 m mot N från dess högsta punkt. Baggö hamn ligger ca 200 m mot SE. På platsen är berget i dager och lutar mot N. Stenformationen är belägen i grund svacka med längdaxeln parallellt med denna, d.v.s. NW- SE. Den är svagt bevuxen av lava och delvis av ljung men avgränsar sig dock tydligt. Närmaste hus är ett nybygge ca 40- 50 m mot SE

Stenformationens form är närmast spetsoval, dess NE kant är något rakare än den SW. Dess SE ände består delvis av större stenar. Samma ände är belägen på plan yta, men mot den NW änden börjar berget luta mot ovannämnda riktning. Stensättningen består av 1- 2 stenlager.

Stenformationens mått är: NW- SW = 6, 70 m
NE- SW = 2, 20 m
höjd = 0, 30 m
stenarnas diameter = 0, 20- 0, 50 m

Ca 1, 5 m NE om röset är en sten belägen, dess övre yta är plan. Stenformationens karaktär kunde med säkerhet ej fastställas i inventeringsskedet. Trots sin regelbundna form och klara avgränsning, pekar dess placering i en svacka nedanom högsta punkten av berget på att det möjligtvis är en naturlig strandstensformation.

Förhållanden för observationer var goda.

44. Ekenäs, Grevö, Stora Mistön

1000 00 1065

Fornlämningstyp: Gravröse Datering: Bronsålder
Antal: 1 Klass: II
Datum då fyndplatsen lokaliserades: 11. 09. 1997

Läge

Område: Grevö
Grundkarta: 2013 06 TORSÖ
Koordinater: X= 6641 71 Y= 2474 63 Z= 10 m

Lägenhet

Registerby: Grevö
LR beteckning: 835- 417- 0001- 0049 Lägenhetsnamn: Bergsala
Ägare: Marita och Tage Lönnfors
Adress: Lappviksgatan 11 A 8
00180 Helsingfors

Bilagor

Bilaga 17
Negativ: 108596- 108597
Dia: 37471

Beskrivning av lokalen

Gravröset är beläget ca 290 m W om Trollberget och ca 60 m N om stranden mitt emot Brännlandet. N om det fortsätter ett större kalbergsområde och i S skymtar man havet och Norrfjärden. Då röset konstruerades var sikten troligtvis fri över ett större område med öppet hav. På platsen är berget i dager.

Enligt Lillis Westerlund, bofast på Ängholmen, skulle hennes man då han arbetade på Stora Mistön, observerat ett " vikingaröse en bit därifrån ". Vid granskning av platsen hittades på en låg bergshöjd, under en ellinje, ett större gravröse byggt av naturslipad sten. Formen kan närmast definieras som oval, med en längdaxel som löper i E- W riktning. Stenar har kastats upp från dess mitt så att en kraterliknande formation bildats. Den når nästan ända till bergytan och där kan man observera att röset konstruerats över en naturliga svacka i berget. På W sidan, nedanom bergshöjden, ligger stenar samlade. Dessa härstammar troligtvis från gravröset.

Rösets mått är: N- S = 6, 60 m
 E- W = 9, 50 m
 Höjd = 1, 00- 1, 30 m
 stenarnas diameter = 0, 20- 0, 80 m

Trots att det ligger topografiskt sett rätt lågt, ger konstruktionens form ett intryck att vara mer likt ett gravröse från bronsålder.

Förhållanden för observationer var goda.

45. Ekenäs, Grevö, Bergvik.

1000 00 1064

Fornlämningstyp: Gravröse Datering: Järnålder
Antal: 1 Klass: II
Datum då fyndplatsen lokaliserades: 10. 09. 1997

Läge

Område: Stor- Mistö
Grundkarta: 2013 06 TORSÖ
Koordinater: X= 6642 19 Y= 2474 21 Z= 15- 20 m

Lägenhet

Registerby: Grevö
LR beteckning: 835- 417- 0001- 0126 Lägenhetsnamn: Bergvik
Ägare: Carita Huttunen
Adress: Neitsytpolku 12
01510 Vantaa

Bilagor

Bilaga 17
Negativ: f: 108598
Dia: 37471

Beskrivning av lokalen *Åberg*

Jan- Erik Nylund (då fil. stud.) skriver i ett brev till prof. Eila Kivikoski 1968 (se museiv. top. arkiv), att han vid ett besök på Stora Mistö, blivit visad en sten med hällristningar. Han nämner en halvcirkel formad figur. I närheten av stenen skulle det ha funnits en rektangulärstensättning, på en berghäll. Stensättningen var enligt honom byggd av "...större och mindre mossbelupna kullerstenar. Innanför stensättningen fanns stenar radade på ett sätt som osökt förde tanken till en eldstad." Stensättningens storlek uppskattade han till 10- (5-6) m och den var " rätt högt belägen över havet". Något högre upp på holmen observerade Åberg ett "...typiskt bronsåldersröse ". Slutligen jämför han stensättningen med en hustomtning från Sund, Tjudnäs.

Efter noggrann genomsökning av Stora Mistön, kunde konstateras att det som närmast kunde jämföras med Åbergs stensättning, var ett lågt gravröse på N Stor- Mistö. Rössets form är ovalt och det avgränsar sig tydligt på kalberget. Det är kraftigt mossbevuxet och trots att några stenar möjligtvis förflyttats, ger det ett intryck av att ha bevarats rätt så intakt. Rössets skärning är närmast bågformigt.

Dess mått är: N- S = 2, 90 m.

E- W = 2, 15 m.

Höjd = ca 0,30 m.

stenarnas diam = 0, 30- 0, 40 m.

Trots att röset ligger topografiskt högre än röset på S Stora Mistön (Nr 44), ger dess form ett intryck av att höra till järnålder. Detta kan dock inte med säkerhet avgöras utan vidare undersökningar.

På platsen där röset är beläget lutar berget mot N och ca 50 m i samma riktning tar tät och hög barrskog vid. Mot S fortsätter kalberget, bevuxet av gles barrskog och ca 160 m mot SE är Stor- Mistös högsta punkt belägen.

Trots cirkelsökning, med en radie på upp till 90- 100 m, kunde ingen sten med ristningar lokaliseras. Förhållanden för observationer var goda.

Se även stenåker ca 140 m mot SE (Nr 46)

46. Ekenäs, Grevö, Sjövik. 1000012556

Fornlämningstyp: Grop i stenåker Datering: ?
Antal: 1 Klass: II/ III
Datum då fyndplatsen lokaliserades: 10. 09. 1997

Läge

Område: Stor- Mistö
Grundkarta: 2013 06 TORSÖ
Koordinater: X= 6642 12 Y= 2474 34 Z= 15- 20 m.
P: 6647087 i: 3306137

Lägenhet

Registerby: Grevö
LR beteckning: 835- 417- 0001- 0127 Lägenhetsnamn: Sjövik
Ägare: Siv Pesonen
Adress: Skogsbjörnsvägen 3 D 28
02110 Esbo

Bilagor

Bilaga 17
Negativ: f: 108599

Beskrivning av lokalen

Det "...typiskt bronsåldersröse (uppe på ett berg)" som Åberg beskriver, kunde inte lokaliseras. Däremot lokaliserades en stenåker ca 40 m NE om Stor- Mistös högsta punkt. Detta måste antas vara det " bronsåldersröse " som Åberg nämner, i.o.m. att inga andra ens röslignande konstruktion observerades.

Stenåkern är belägen strax E om en kraftledningslinje, som går över hela Stora Mistön. 140 m NW om den är ett gravröse beläget (Nr. 45). Stenåkern är mossbevuxen och i området växer gles barrskog. Stenåkerns yta sluttar mot E.

I dess W ände d.v.s. mot bergets högsta, är en cirkelrund grop belägen. Dess diameter är 1, 50 m och uppkastade stenar från dess mitt bildar en valliknande formationen på dess kant. Även i åkerns NE ände är flere gropar belägna. W om fältet hittas även stenar uppe på berget.

Förhållandet för observationer var goda. Se även gravröse i S delen av Stora Mistön (Nr. 17)

47. Ekenäs, Grevö, Lilla Mistön 1000012557

Fornlämningstyp: Gropar i stenåker Datering: ?
Antal: 7 Klass: II/III
Datum då fyndplatsen lokaliseras: 12. 09. 1997

Läge

Område: Grevö
Grundkarta: 2013 06 TORSÖ
Koordinater: X= 6641 26 Y= 2473 97 Z= 10- 15
P: 6646244 i: 3306028

Lägenhet

Registerby: Grevö
LR beteckning: 835- 417- 0001- 0031 Lägenhetsnamn: Lill-Mistö
Ägare: Nylunds sterbhus
Adress: Tor Nylund
Tegelbruksvägen 9
02580 Sjundeå

Bilagor

Bilaga 17

Beskrivning av lokalen

Stenåker med groparna, är beläget ca 90 m SE om Lilla Mistöns högsta punkt och ca 200 m S om det fiskeläge som finns på ön. På platsen bildar berget en vikliknande formation, uppskattad bredd 20- 30 m i N- S riktning. N och SW om stenåker är berget i dager. Mot SE är det svårt att avgöra hur långt stenåker sträcker sig ner i den brant, som faller ner i havet.

I fältets N, d.v.s. övre del är 5 runda gropar av mindre storlek belägna. I dess NE kant nedanför en 1- 1, 5 m hög bergvägg, som löper i E-W riktning, är två bredvid varandra liggande gropar belägna. Båda groparnas botten är mossbevuxna. Den E gropens mått är 3 x 4 m och den W gropens diameter är 1 m. Avståndet mellan groparna är ca 1 m. Stenar uppkastade på groparnas kanter bildar valliknande formationer.

Förhållanden för observationer var goda.

48. Ekenäs, Grevö, Blindsund. 1000012558

Fornlämningstyp:	Jaktskydd	Datering:	Historisk tid
Antal:	1	Klass:	II
Datum då fyndplatsen lokaliserades:		12. 09. 1997	

Läge

Område: Grevö
Grundkarta: 2013 06 TORSÖ
Koordinater: X= 6641 65 Y= 2473 98 Z= <5 m
P: 6646634 I: 3306056

Lägenhet

Registerby: Grevö
LR beteckning: 835- 417- 0001- 0031 Lägenhetsnamn: Lill- Mistö
Ägare: Nylunds sterbhus
Adress: Tor Nylund
Tegelbruksvägen 9
02580 Sjundeå

Bilagor

Bilaga 17

Beskrivning av lokalen

Jaktskyddet, eller "vätakoja" som lämningen kallas på lokal dialekt, är belägen på ett litet skär som finns mellan Stora och Lilla Mistön i W delen av Blindsund. Skyddet är beläget ca 3- 4 m från skärets N strand och kan fritt observeras från havssidan. Konstruktionen som är bågformad är troligtvis ca 0,50 - 0,60 m hög och 3- 4m lång.

Förhållanden för observationer var dåliga. Alla mått är uppskattade från båt, pga att jaktskyddet lokaliserades under bogsering vid motorhaveri och senare fanns inte tid att återvända till platsen.

Diapositiv förteckning.

- 37469 Gränsröse, inv. nr. 6. I bakgrunden skymtar havet och den vik i vars W del röset är beläget. Från NE.
- 37470 Rektangulär gravsättning på Björkholmen (Björkholmen 1), inv. nr. 25. Från WNW.
- 37471 Gravröse på Stora Mistön, inv. nr. 44. Stenar, som troligtvis kastats från röset, ligger i förgrunden. I bakgrunden skymtar havet och Norrfjärden. Från N.
- 37472 Gravröse på Gullö, N om Byträsket, inv. nr. 12. I bakgrunden skymtar Byträsket. Från NE.
- 37473 Gravröse på Gullö, W om Byträsket, inv. nr. 14. I bakgrunden skymtar Byträsket. Från NW.
- 37474 Översiktsbild. Vy från Träskesholmen över N delen av Byträsket. Till vänster på bilden kan man se udden var gravröse, med inv. nr. 14 är beläget, och till höger var gravröse, med inv. nr. 12, är beläget. Möjligtvis ser området topografiskt rätt så lika ut, som det såg ut då rösen konstruerades. Från SE.
- 37475 Stolpröse med telegrafstolpen liggande strax intill, inv. nr. 18. Från SE.
- 37476 Läge för optisk telegraf, inv. nr. 21. I bakgrunden vy över Ekenäs södra skärgård. I förgrunden rester av ett utkikstorn, troligtvis från IIVK och konstruktion för triangelmätning. Från N.
- 37477 Röse a, inv. nr. 15, beläget S om Orrödjan. Från NE.
- 27478 Röse b, inv. nr. 15, beläget S om Orrödjan. Från SE.
- 37479 Översiktsbild över Orrödjan W, inv. nr. 16. Från SE.
- 37480 Arbetsbild. Ark. stud. Lauri Skantsi röjer bort ris, så att röse c, inv. nr. 16, kunde observeras bättre. Vid inventering under älgjaktssäsongen är det till sin fördel att bära röda klädesplagg. Från S.
- 37481 Röse a, inv. nr. 16, med gropliknande formation i mitten. Från N.
- 37482 Röse, inv. nr. 17. I bakgrunden skymtar havet och Båssafjärden. Från WSW.

- 37483 Översiktsbild över förstörd stensättning (?), inv. nr. 24, till vänster går en ellinje. Från N.
- 37484 Förstörd stensättning (?), inv. nr. 24, till vänster och till höger stensättningen N och S ände bevarad och i mitten har stenar möjligtvis kastats ner nedanför berget. Från SE.
- 37485 Stenformation med jaktskydd och stenrad skymtande i bakgrunden, inv. nr. 23. Från SE.

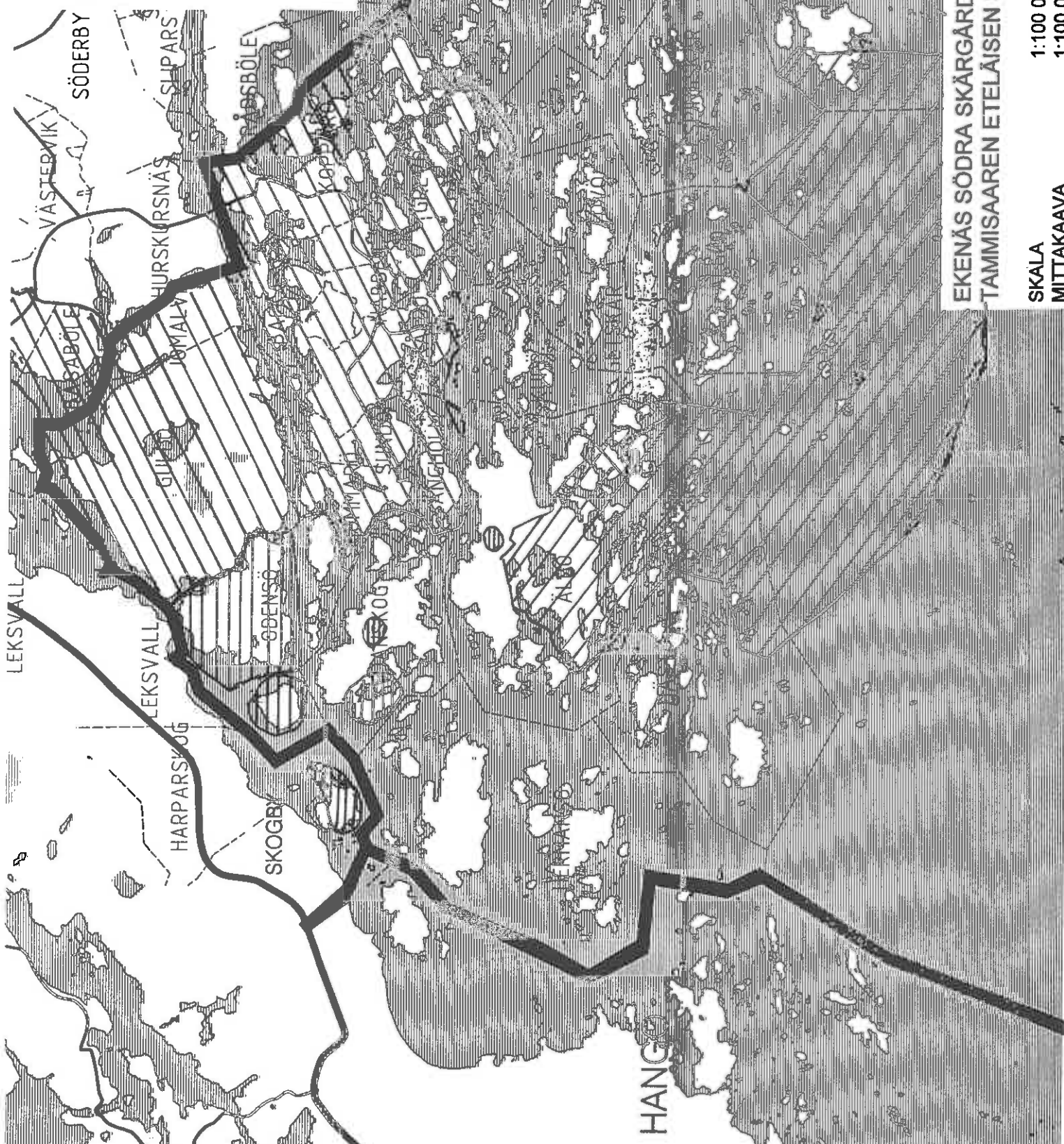
Negativ förteckning.

- F: 108587 Röse (?) a, inv. nr. 1, i bakgrunden vy över Statsfjärden. Från ESE.
- F: 108588 Röse (?) b, inv. nr. 1, bakom röset slutar berget i ett stup. Från SSW.
- F: 108589 Röse (?) a. inv. nr. 1, till vänster faller berget som ett stup ca 15- 20 m. Från S.
- F: 108590 Riktröse, inv. nr. 4. Från NW.
- F: 108591 Röse, inv. nr. 5. Från E.
- F: 108592 Gränsröse, inv. nr. 6. Från SW.
- F: 108593 Röse, inv. nr 27. Från E.
- F: 108594 Rektangulär gravsättning på Björkholmen, inv. nr. 25. Från W.
- F: 108595 Rektangulär gravsättning på Björkholmen, inv. nr. 25, till höger ett mindre röse. Från NE.
- F: 108596 Gravröse på Stora Mistön, inv. nr. 44, kraterliknande formation i dess mitt. Röset konstruerat över en naturlig svacka i berget. Från W.
- F: 108597 Gravröse på Stora Mistön, inv. nr. 44. Från NE.
- F: 108598 Gravröse på Stor- Mistö, inv. nr. 45. Från S.
- F: 108599 Stenåker på Stor- Mistö, inv. nr. 46, taget från bergets högsta punkt. Från E.

- F: 108600 Odlingsröse (?), inv. nr. 31. Från E.
- F: 108601 Stenformation NW om Baggö hamn, inv. nr. 43. Från NW.
- F: 108602 Gravröse N om Byträsket, inv. nr. 12, i bakgrunden skymtar Byträsket. Från N.
- F: 108603 Gravsättning, inv. nr. 29. Från SW.
- F: 108604 Röse c, inv. nr. 33. Från W.
- F: 108605 Formationen längst mot N på lokalen med inv. nr. 36. Möjligtvis har man på platsen brutit sten. Från NE.
- F: 108606 Kalkugn, inv. nr.36. På insidan kunde speciellt i dess N vägg, i bild, kallmurning av stora naturstenar. Från E.
- F: 108607 Kalkugnens, inv. nr. 36, N vägg sedd utifrån. Den fortsätter över markytan och bildar en låg murliknande konstruktion. Från NE.
- F: 108608 Kalkugn , inv. nr. 36, tagen från slutningen ovanom. I bakgrunden framför öppningen skymtar havet. Från W.
- F: 108609 Rekt. röse W om Byträsket, inv. nr. 13, stolpröse? Kalhygge i bakgrunden. Från N.
- F: 108610 Gravröse W om Byträsket, inv. nr. 14, fotograferat uppifrån en av Meinanders kantstenar. Från SW.
- F: 108611 Gravröse W om Byträsket, inv. nr. 14, i bakgrunden skymtar Byträsket. Från NW.
- F: 108612 Finns det röse på bilden? På platsen borde troligtvis Meinanders röse nr 1 finnas, inv. nr. 14. I bakgrunden skymtar Byträsket. Från N.
- F: 108613 Stenbrott, inv. nr. 8. Enligt markägaren bröts sten på platsen då Jomalvik kanal byggdes. Från W.
- F: 108614 Möjligt provbrott, inv. nr. 9 (röse a). Från NE.
- F: 108615 Röse c, inv. nr. 9. Från SE.
- F: 108616 I bakgrunden röse a, inv. nr. 10, i förgrunden den åker stenarna troligtvis kommer ifrån. Från W.

- F: 108617 Stolpröse, inv. nr. 18, bredvid ligger stolpen fortfarande. Från SE.
- F: 108618 Röse a, inv. nr. 15, kraftigt övervuxet och svårt att avgränsa. Från N.
- F: 108619 Röse a, inv. nr. 15, kraftigt övervuxet och svårt att avgränsa. Från E.
- F: 108620 Röse b, inv. nr. 15, urskiljer sig klarats som ett gravröse. I bakgrunden skogsdungen där röse c är beläget. Från SW.
- F: 108621 Röse b, inv. nr. 15, möjligtvis delvis avskuren topp på röset, Från SE.
- F: 108622 Röse c, inv. nr. 15, kraftigt övervuxet. Från WNW.
- F: 108623 Röse c, inv. nr. 15, kraftigt övervuxet. Från NE.
- F: 108624 Översiktsbild av slutningen var lokalen med inv. nr.16 finns. I området växer kraftig bottenvegetation. Från SE.
- F: 108625 Röse a, inv. nr. 16, gropliknande formation i mitten. Från N.
- F: 108626 Röse a, inv. nr. 16, gropliknande formation i mitten. Från SW.
- F: 108627 Röse c, inv. nr. 16, ett träd växer på röset. Från ESE.
- F: 108628 Röse b, inv. nr. 16, urskiljer sig dåligt. Från S.
- F: 108629 Röse f, inv. nr. 16, i bakgrunden vägen som leder mot N delen av Gullö. Från SSW.
- F: 108630 Röse d (?), inv. nr. 16, centralsten mitt i det möjliga röset. Från N.
- F: 108631 Möjlig stensättning, inv. nr. 16. Från SW.
- F: 108632 Gränsröse, kummel eller stolpröse, inv. nr. 17, Från WSW.
- F: 108633 Förstörd stensättning (?), inv. nr. 24. Från N.
- F: 108634 Förstörd stensättning (?), inv. nr. 24, den högre liggande stensamlingen, under den låga bergshöjden även sten. Från E.
- F: 108635 Stenformation, inv. nr. 23, i bakgrunden faller berget brant. Från S.
- F: 108636 Jaktskydd eller vindskydd, inv. nr. 23. Från E.

- M Hiekkanen 1976
- J Heikkinen -1991
- J Näränen
- H Jansson 1997

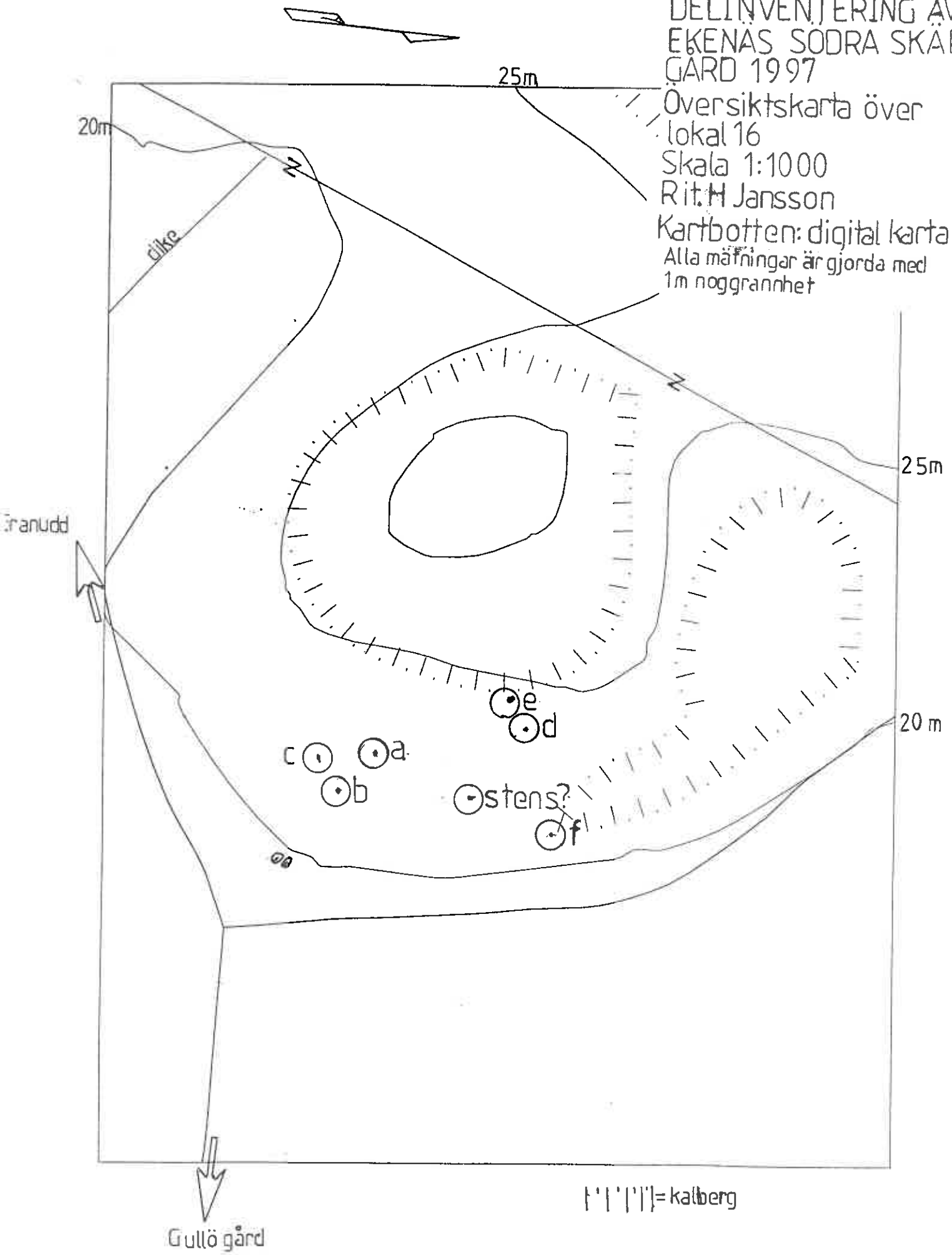


EKENÄS SÖDRA SKÄRGÅRDS STRANDGENERALPLAN
 TAMMISAAREN ETELÄISEN SAARISTON YLEISKAAVA

SKALA
 MITTAKAAVA
 1:100 000
 1:100 000

DELINVENTERING AV
EKENÄS SÖDRA SKÄR-
GÅRD 1997

Översiktskarta över
lokal 16
Skala 1:1000
Rit. H Jansson
Kartbotten: digital karta
Alla mätningar är gjorda med
1m noggrannhet

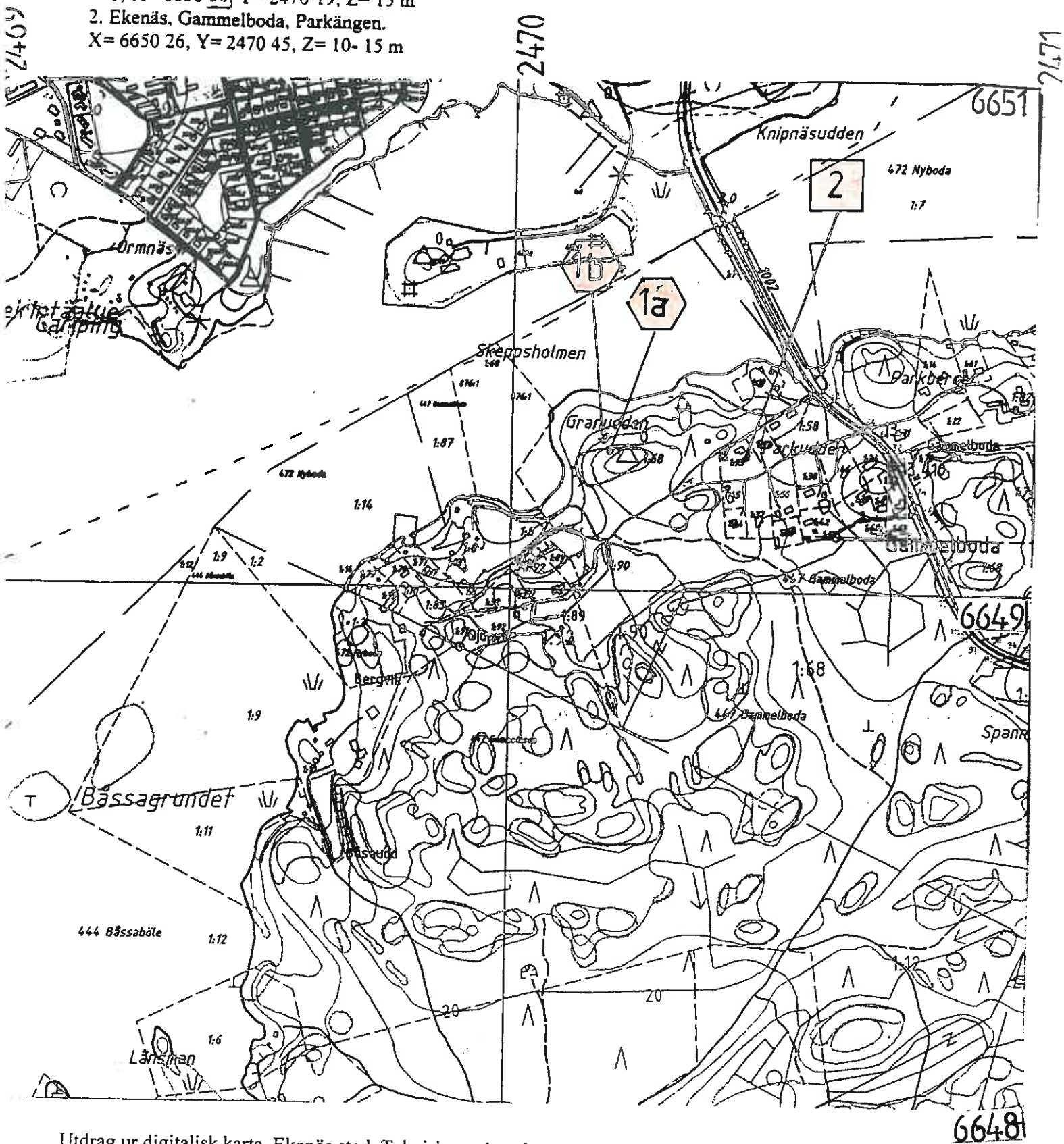


Gullö gård

--- = kalberg

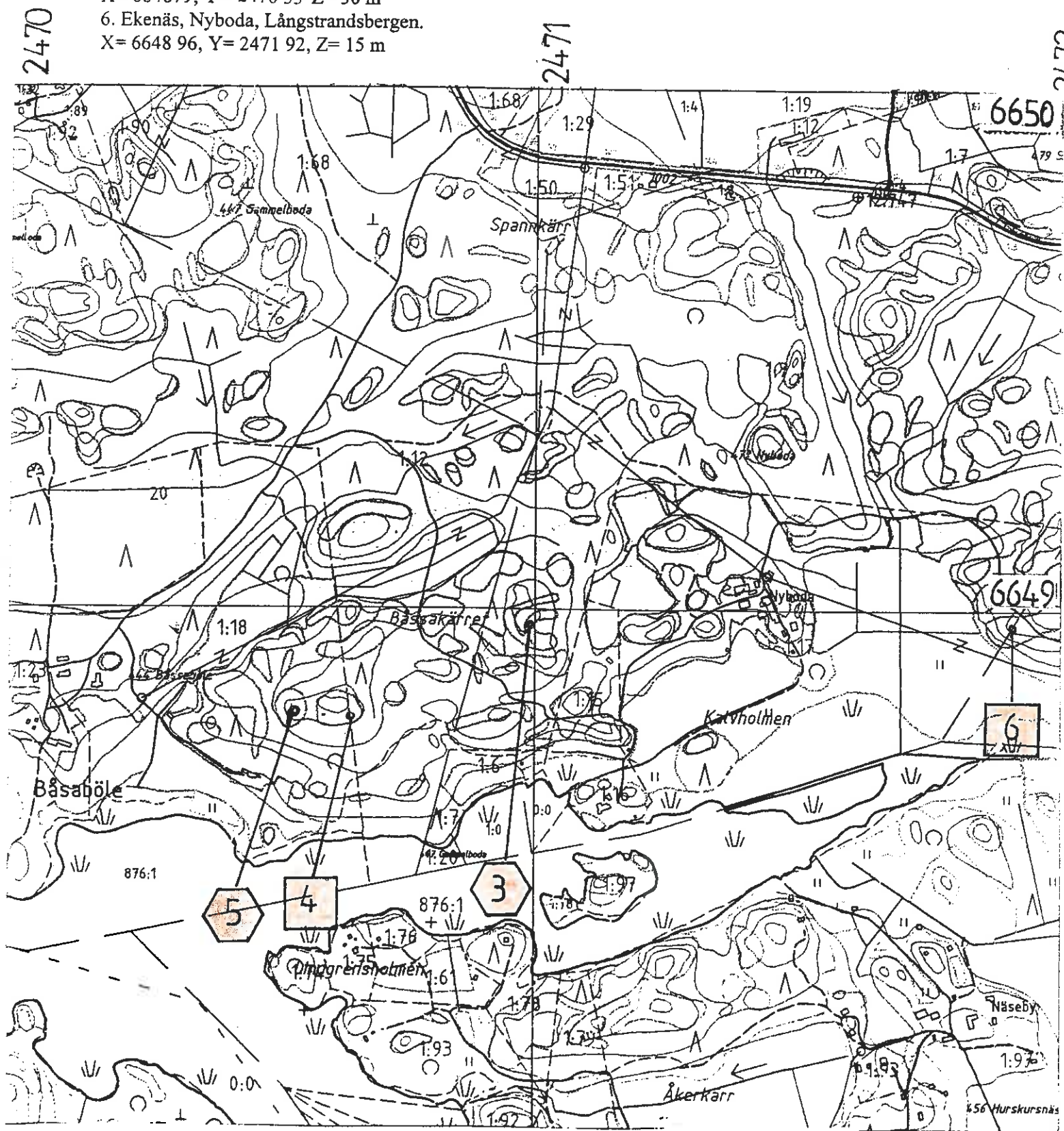
1. Ekenäs, Gammelboda, Granudden.
 - a) X= 6650 28, Y= 2470 20, Z= 20, 25 m
 - b) X= 6650 30, Y= 2470 19, Z= 15 m
2. Ekenäs, Gammelboda, Parkängen.

X= 6650 26, Y= 2470 45, Z= 10- 15 m



Utdrag ur digitalisk karta, Ekenäs stad, Tekniska verket. Skala 1: 10000
Grundkarta: 2014 04 DRAGSVIK

- 3. Ekenäs, Nyboda.
X= 6648 97, Y= 2470 99, Z= 22, 5 m
- 4. Ekenäs, Båssaböle, Båssaböle 1.
X= 6648 79, Y= 2470 64, Z= 25- 30 m
- 5. Ekenäs, Båssaböle, Båssaböle 2.
X= 664879, Y= 2470 55 Z= 30 m
- 6. Ekenäs, Nyboda, Långstrandsbergen.
X= 6648 96, Y= 2471 92, Z= 15 m



Utdrag ur digitalisk karta, Ekenäs stad, Tekniska verket. Skala 1: 10000
Grundkarta: 2013 06 TORSÖ

6648

7. Ekenäs, Jomalvik, Storgård 1.

X= 6647 10, Y= 2470 23, Z= 20 m

8. Ekenäs, Jomalvik, Storgård 2.

X= 6647 14, Y= 2470 20, Z= 5- 15 m

9. Ekenäs, Jomalvik, Leifland 1.

X= 6646 64, Y= 2470 76, Z= 15- 17, 5 m.

10. Ekenäs, Jomalvik, Leifland 2.

X= 6646 62, Y= 2470 72, Z= 15 m

11. Ekenäs, Gullö, Dragons.

X= 6647 20, Y= 2469 51, Z= 20 m



Utdrag ur digitalisk karta. Ekenäs stad. Tekniska verket. Skala 1: 10000
Grundkarta: 2013 06 TORSÖ (NR. 7- 10), 2013 03 GULLÖ (Nr. 11)

22. Ekenäs, Gullö, Stormossen SW.

X= 6646 47, Y= 2466 20, Z= > 20 m

23. Ekenäs, Gullö, Edesbacka.

X= 6647 13, Y= 2465 63, Z= 15- 20 m

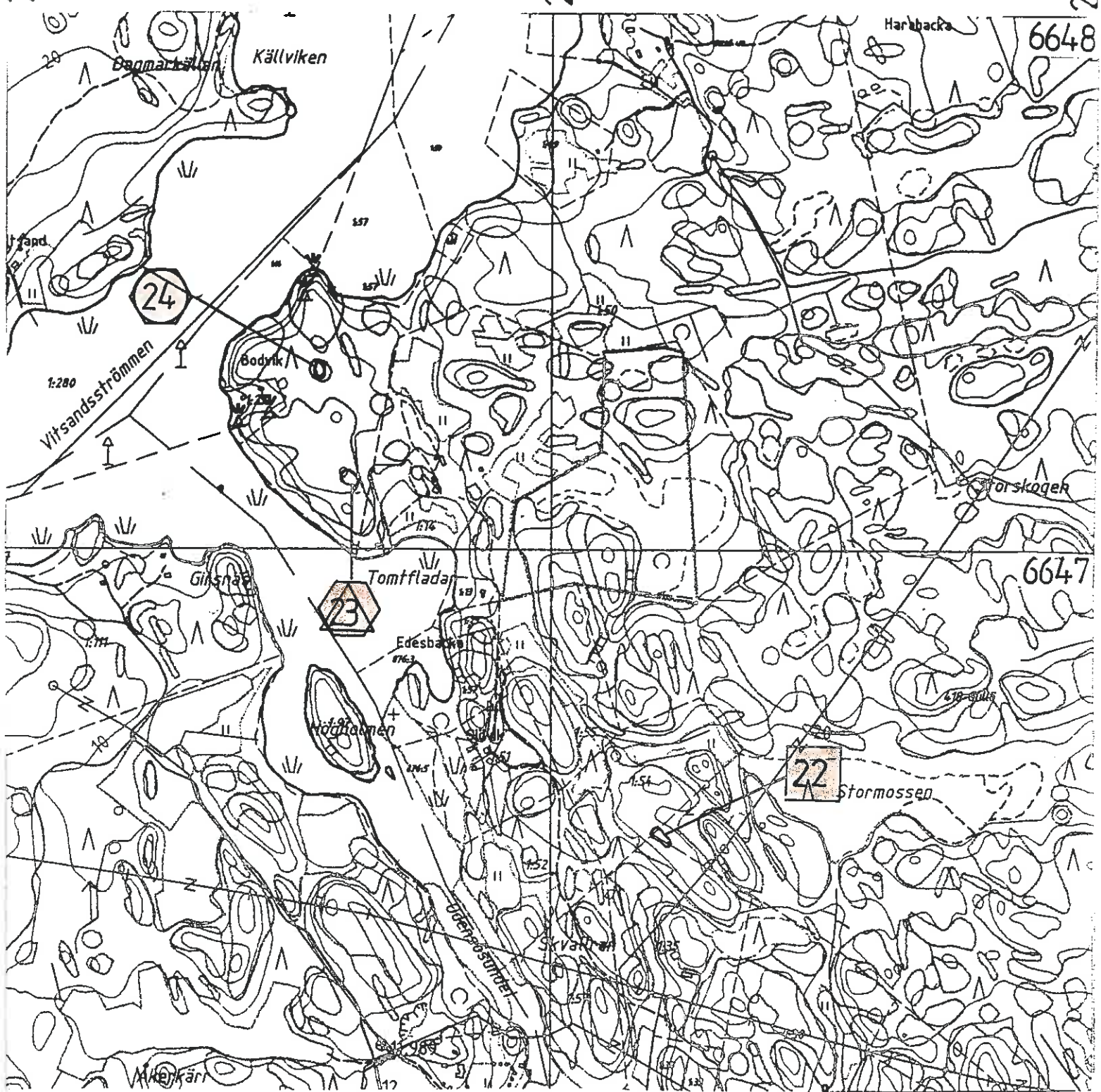
24. Ekenäs, Gullö, Bodvik.

X= 6647 35, Y= 2465 56, Z= 15- 20 m

2465

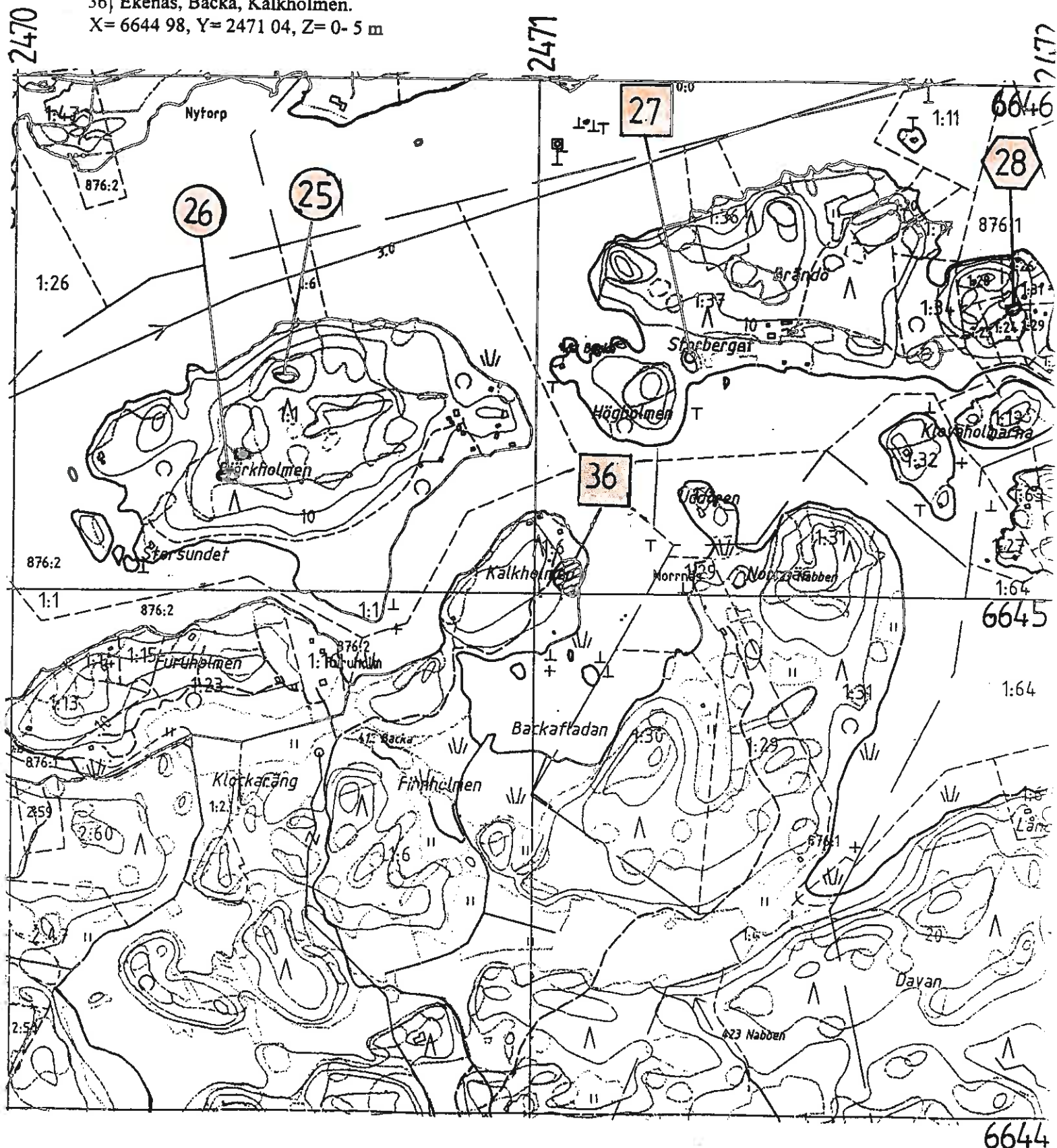
2466

2467



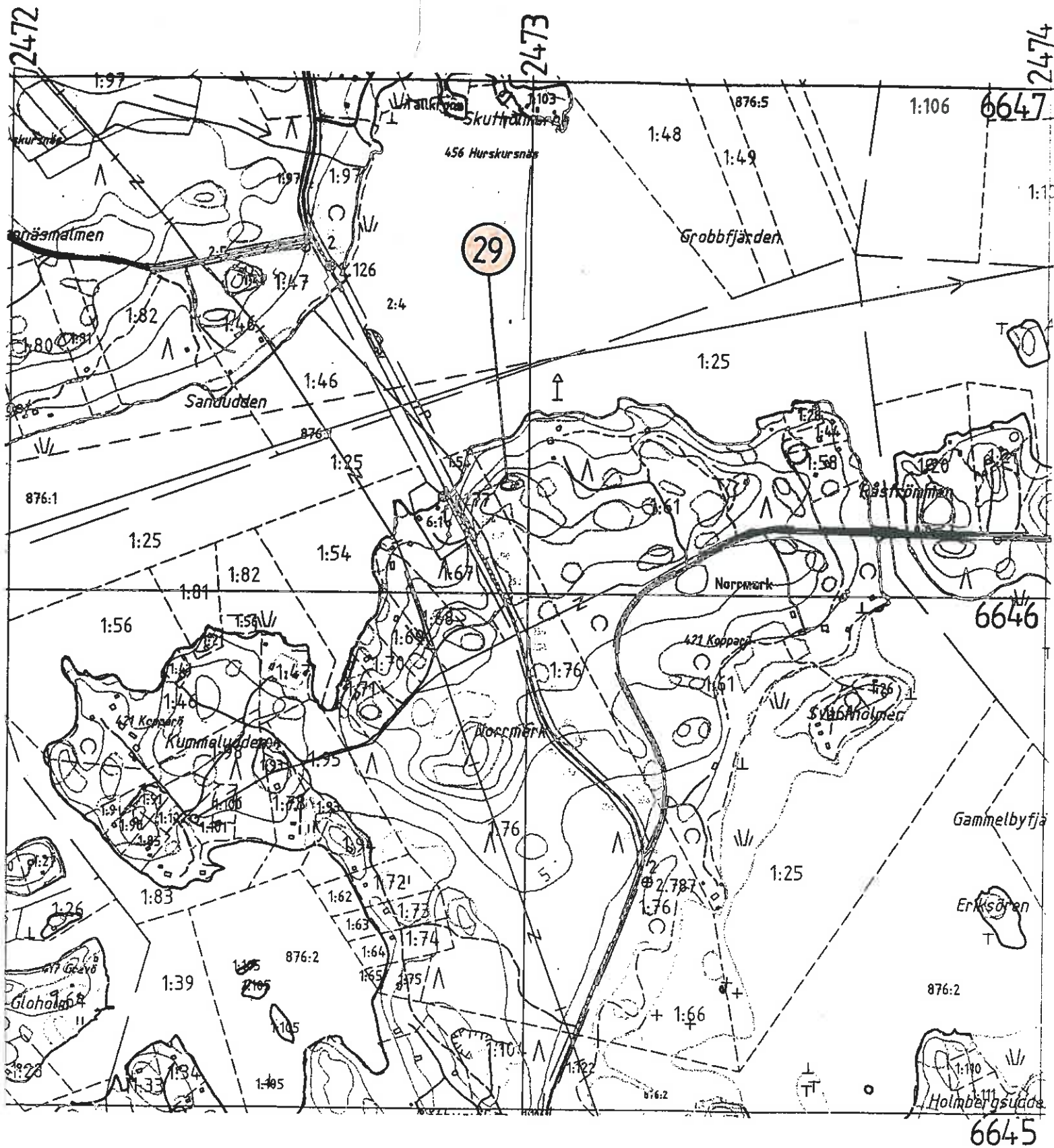
Utdrag ur digitalisk karta, Ekenäs stad, Tekniska verket. Skala 1: 10000
Grundkarta: 2013 03 GULLÖ

- 25. Ekenäs, Backa, Björkholmen 1.
X= 6645 40, Y= 2470 51, Z= 20 m
- 26. Ekenäs, Backa, Björkholmen 2.
X= 6645 22, Y= 2470 40, Z= 15- 20 m
- 27. Ekenäs, Backa, Högholmen E.
X= 6645 46, Y= 2471 29, Z= 2, 5 m
- 28. Ekenäs, Backa, Brändö.
X= 6645 57, Y= 2471 91, Z= 10- 15 m
- 36| Ekenäs, Backa, Kalkholmen.
X= 6644 98, Y= 2471 04, Z= 0- 5 m



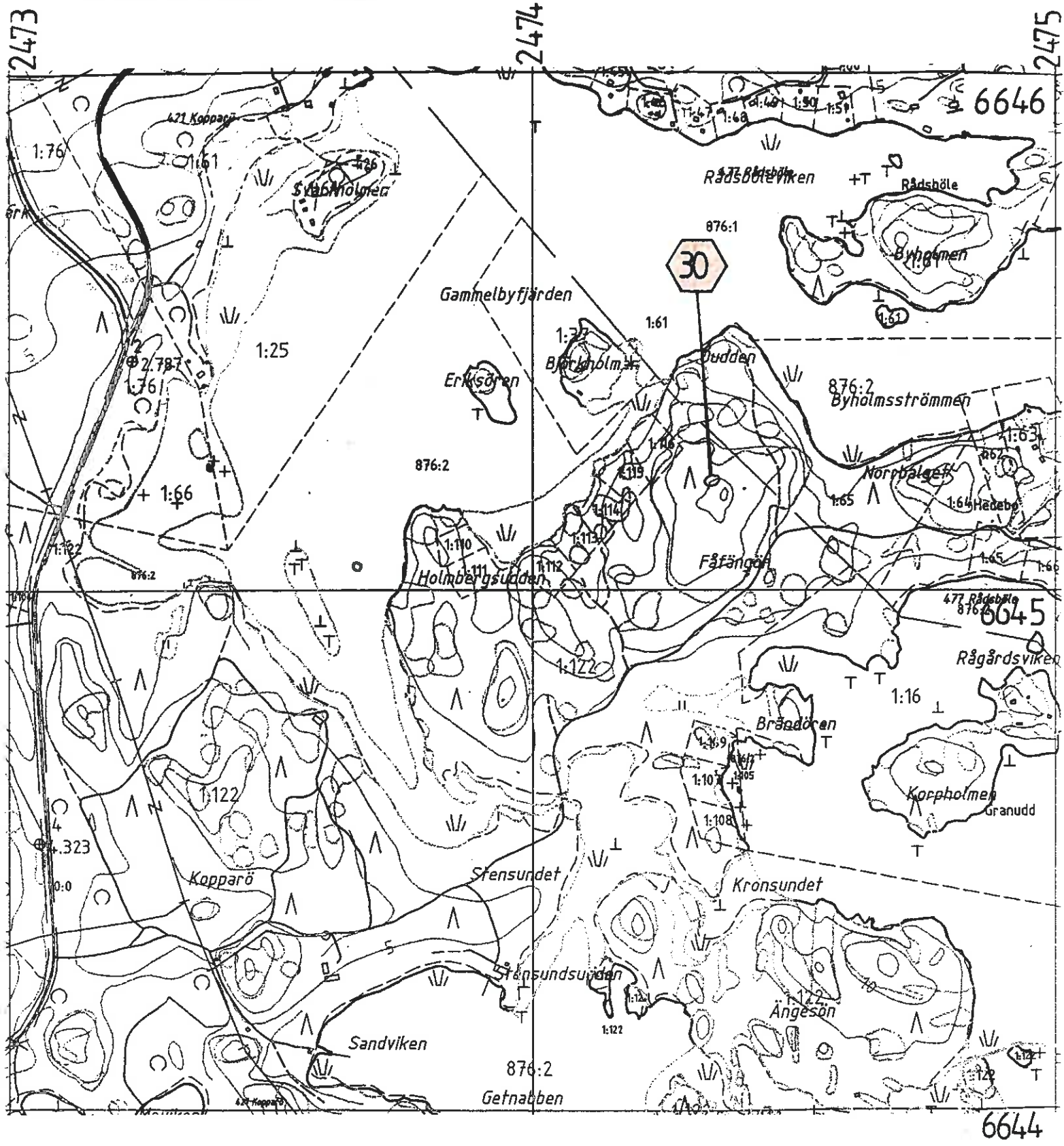
Utdrag ur digitalisk karta, Ekenäs stad, Tekniska verket. Skala 1: 10000
Grundkarta: 2013 06 TORSÖ

29. Ekenäs, Kopparö, Norrmark.
X= 6646 21, Y= 2472 97, Z= 20- 25 m



Utdrag ur digitalisk karta, Ekenäs stad, Tekniska verket. Skala 1: 10000
Grundkarta: 2013 06 TORSÖ

30. Ekenäs, Kopparö, Öudden.
X= 6645 19, Y= 2474 33, Z= 25 m



Utdrag ur digitalisk karta, Ekenäs stad, Tekniska verket. Skala 1: 10000
Grundkarta: 2013 06 TORSÖ

31. Ekenäs, Kopparö, Johansäng.

X= 6644 32, Y= 2472 69, Z= 5- 10 m

32. Ekenäs, Grevö, Gumnäs.

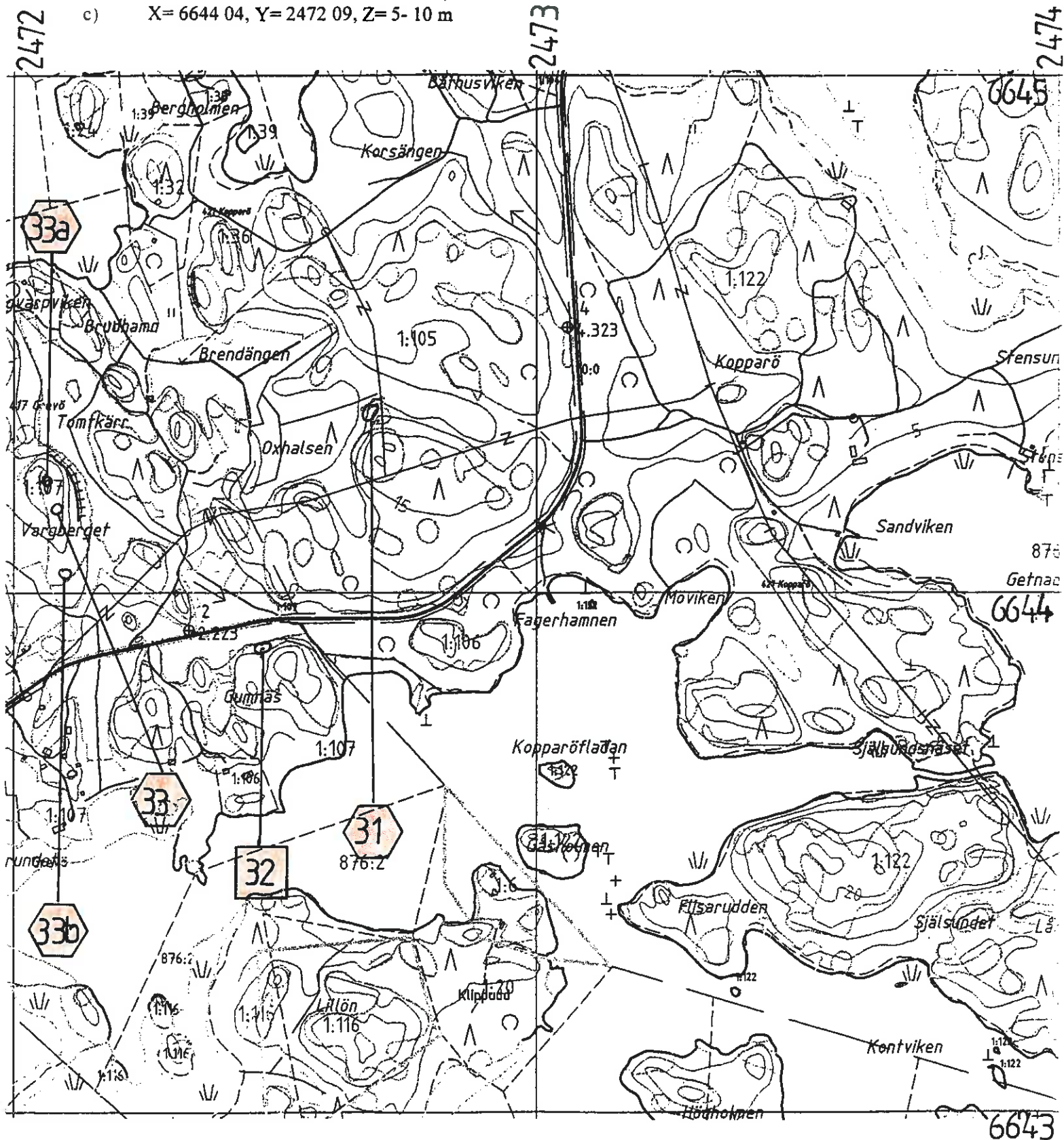
X= 6643 88, Y= 2472 47, Z= 2, 5- 5 m

33. Ekenäs, Grevö, Vargberget.

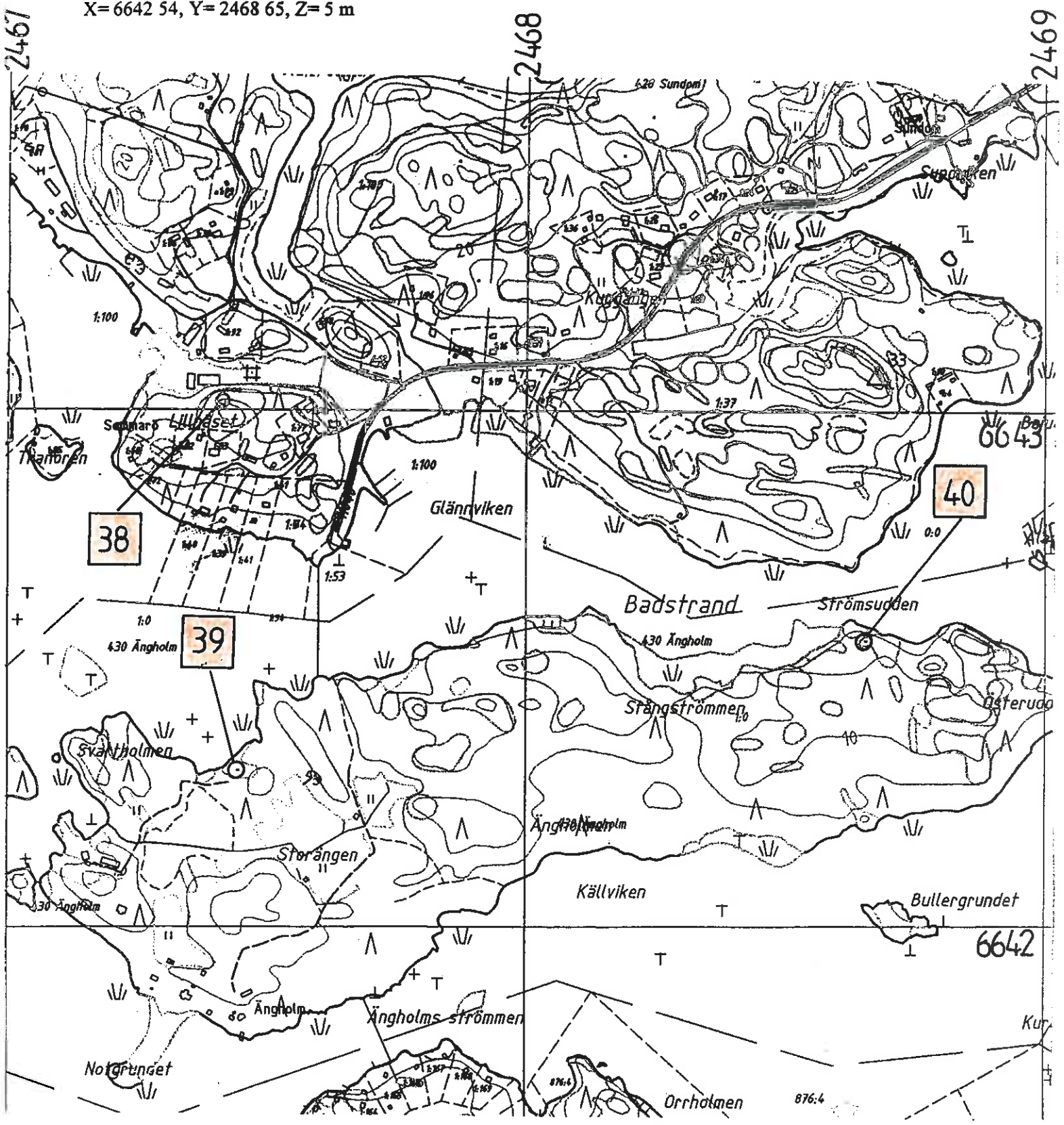
a) X= 6644 22, Y= 2472 05, Z= 17, 5 m

Stens) X= 6644 15, Y= 2472 08, Z= 15- 17, 5 m

c) X= 6644 04, Y= 2472 09, Z= 5- 10 m

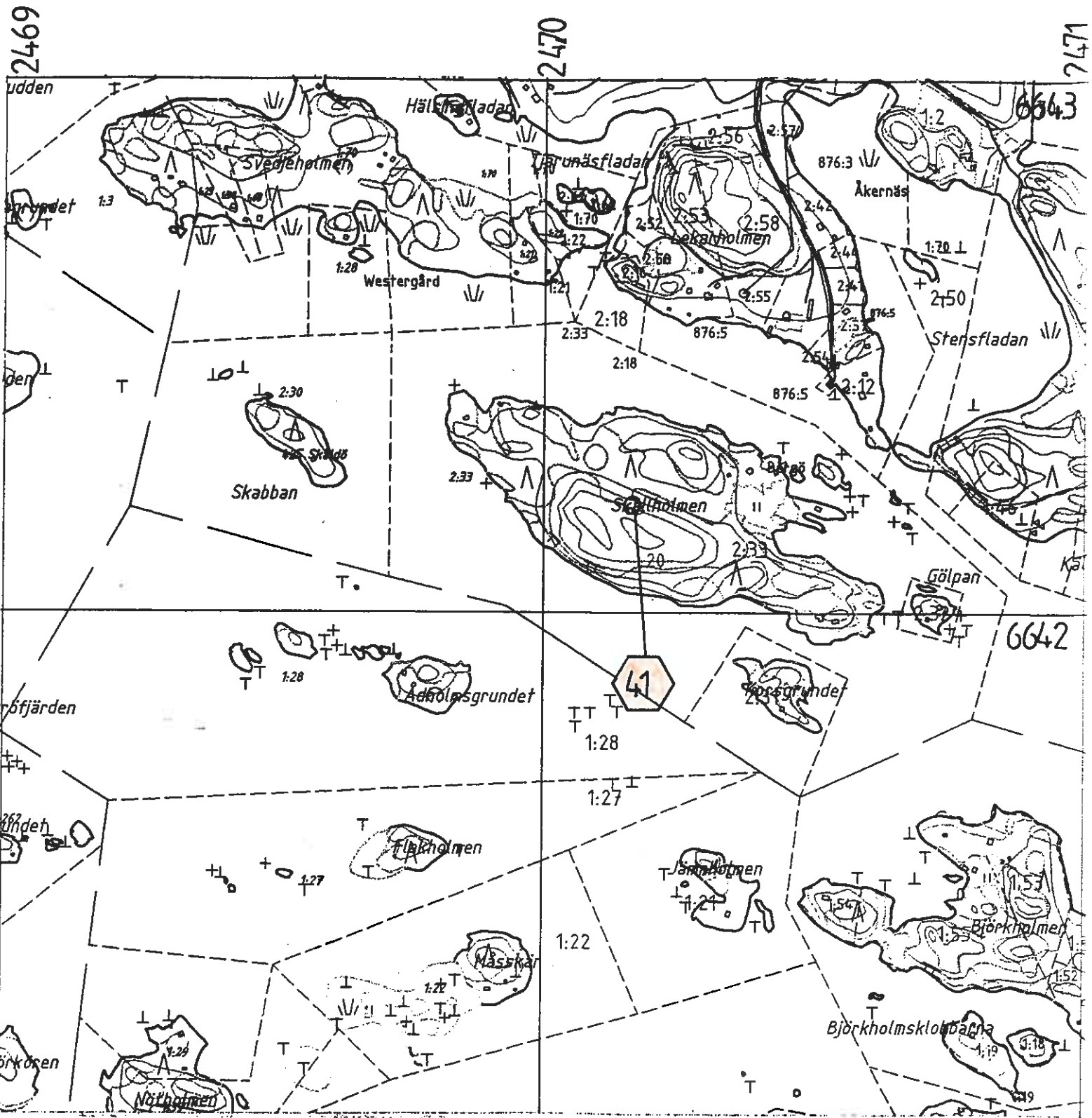


- 38. Ekenäs, Sommarö, Lillnäset.
X= 6643 01, Y= 2467 41, Z= 15 m
- 39. Ekenäs, Ängholm, Gruvviken.
X= 6642 30, Y= 2467 44, Z= 0- 5 m
- 40. Ekenäs, Ängholm, Österudden.
X= 6642 54, Y= 2468 65, Z= 5 m



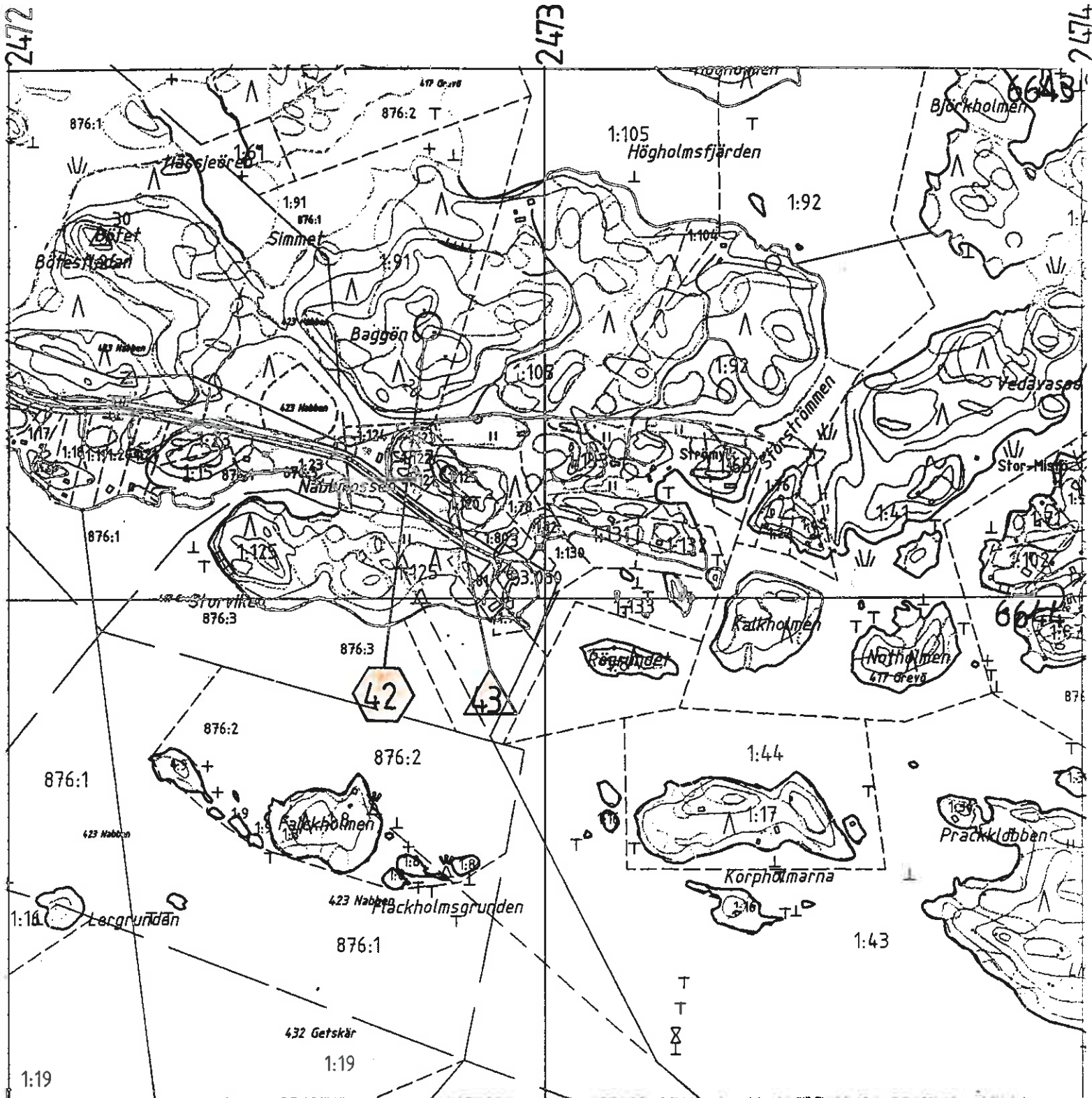
Utdrag ur digitalisk karta, Ekenäs stad, Tekniska verket. Skala 1: 10000
Grundkarta: 2013 03 GULLÖ.

41. Ekenäs, Skäldö, Skallholmen.
X= 6642 20, Y= 2470 16, Z= 15- 20 m



Utdrag ur digitalisk karta, Ekenäs stad, Tekniska verket. Skala 1: 10000
Grundkarta: 2013 06 TORSÖ

- 42. Ekenäs, Grevö, Baggön.
X= 6642 49, Y= 2472 79, Z= 20- 27, 5 m
- 43. Ekenäs, Grevö, Baggö hamn NW.
X= 6642 22, Y= 2472 82, Z= 17, 5 m



Utdrag ur digitalisk karta, Ekenäs stad, Tekniska verket. Skala 1: 10000
Grundkarta: 2013 06 TORSÖ

44. Ekenäs, Grevö, Stora Mistön.

X= 6641 71, Y= 2474 63, Z= 10 m

45. Ekenäs, Grevö, Sjövik.

X= 6642 19, Y= 2474 21, Z= 15- 20 m

46. Ekenäs, Grevö, Bergsala.

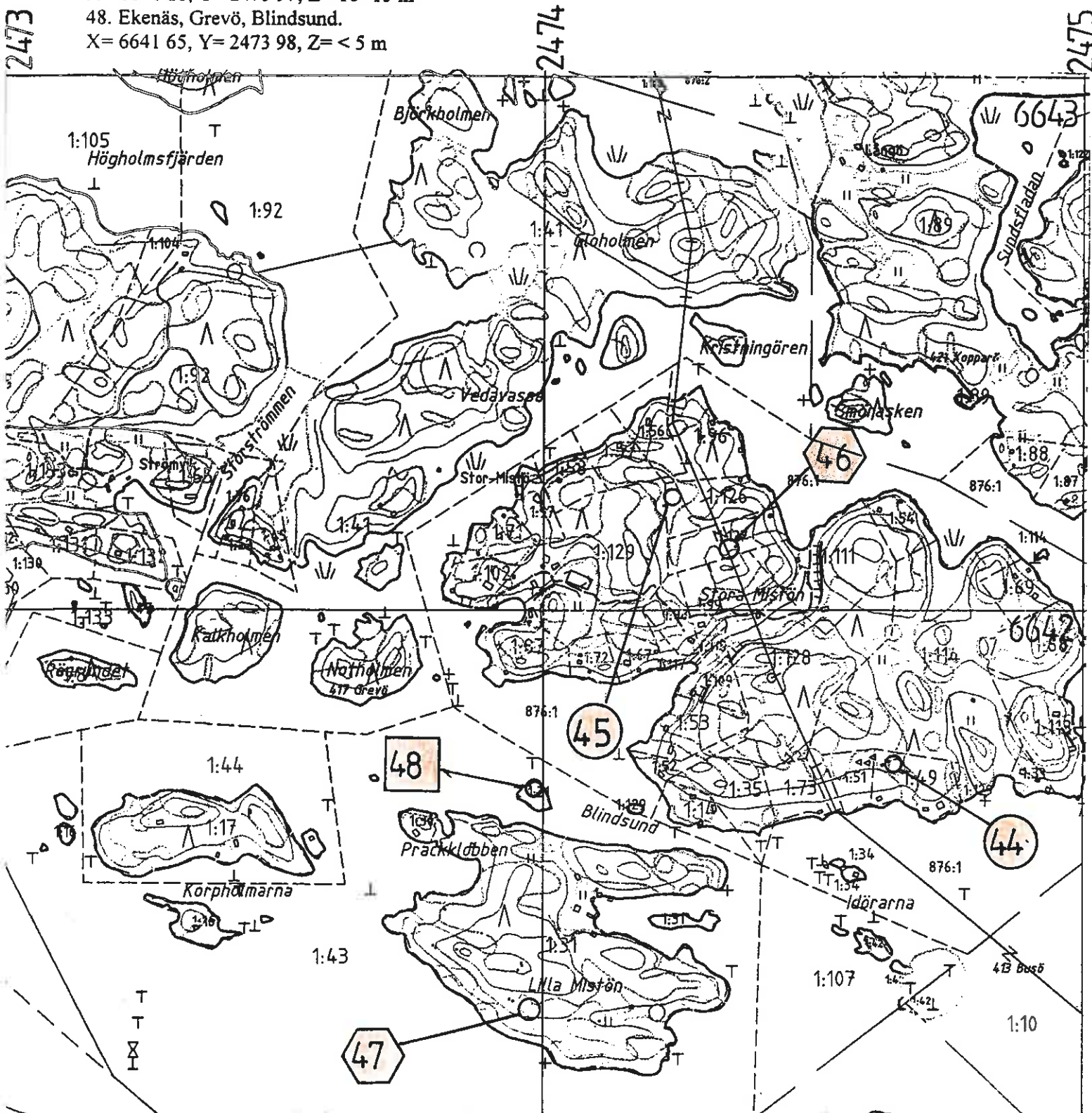
X= 6641 11, Y= 2474 34, Z= 15- 20 m

47. Ekenäs, Grevö, Lilla Mistön.

X= 6641 26, Y= 2473 97, Z= 10- 15 m

48. Ekenäs, Grevö, Blindsund.

X= 6641 65, Y= 2473 98, Z= < 5 m



DELINVENTERING AV EKENÅS SÖDRA SKÄRGÅRD 1997



f: 108589; Röse a (2), inv. nr. 1, vänster
om raset faller berget brant ca
15-20 m. Från S



f: 108602; Gravröse N om Byträsket,
inv. nr. 12, röset kraftigt övervuxet.
I bakgrunden skimtar Byträsket
Från N



f: 108611; Gravröse W om Byträsket,
inv. nr. 14, i bakgrunden skimtar
Byträsket. Från NW

H Jansson

DELINVENTERING AV EKENÄS SÖDRA SKÄRGÅRD 1997



f:108612; Finns det ett röse i bilden?
Delta borde vara platsen var
Meinanders' stensättning nr 1^a är
beläget. Inv. nr. 14. Från N



f:108618; Röse a, inv. nr. 16, röset kraftigt
övervuxet och svårt att avgränsa
Från N



f:108621; Röse b, inv. nr. 16. Från ~~N~~NW

H Jansson

DELINVENTERING AV EKENÄS SÖDRA SKÄRGÅRD 1997



f:108622; Röse c, inv. nr 15, kraftigt
övervuxet och svårt att avgränsa.
Kan vara odlingsröse. Från WNW



f:108624; Översiktbild över lokal nr.
16. Jamrådet växer kraftig botten-
vegetation. Från SE



f:108625; Röse a, inv. nr. 16, med
gropliknande formation i mitten
Från N

DELINVENTERING AV EKENÄS SÖDRA SKÄRGÅRD 1997



f:108627; Röset, inv.nr. 16, med ett
träd växande på röset. Från ESE



f:108631; Möjligstensättning,
inv.nr. 16. Från SW



f:108617; Stolpröse, inv.nr. 18, med stolpen
liggande till höger om röset.
Från SE

DELINVENTERING AV EKENÄS SÖDRA SKÄRGÅRD 1997



f:108636; Jaktskydd eller vindskydd,
inv.nr. 23, i bakgrunden bergets
högsta punktet med en stenrad.
Från E.



f:108594; Rektangulär gravsättning, inv.
nr. 25, Från W.



f:108603; Gravsättning, inv.nr. 29,
Från SW.

DELINVENTERING AV EKENÄS SÖDRA SKÄRGÅRD 1997

35



f:108593; Röse, inv.nr.27. Från E.



f:108605; Formationen längst mot
N på lokalen med inv. nr. 36.
Möjligtvis har man på platsen
brutit sten. Från NE.



f:108606; Kalleugn, inv.nr.36. På insidan,
speciellt den norra väggen, observerades
kallmurning av stora naturslipade
stenar. Från E.

H Jansson

DELINVENTERING AV EKENÄS SÖDRA SKÄRGÅRD 1997



f: 108607; Kalkugnens, inv.nr. 36, N
vägg sedd utifrån, Väggens fortsätter
över markytan och bildar en
murliknande formation, Från NE.



f: 108608. Kalkugn, inv.nr. 36, Bilden
tagen från sluttningen ovan ugnen.
I bakgrunden, framför dessöppning
skymtar havet. Från W



f: 108591; Röse, inv.nr. 6. Från E

DELINVENTERING AV EKENÄS SÖDRA SKÄRGÅRD 1997



f:108596; Gravröse på Stora Mistön, inv.
nr. 44, kraterliknande formation i dess
mitt. Röset konstruerat över en
naturlig svacka i berget. Från W



f:108597; Gravröse på Stora Mistön,
inv. nr. 44. Från NE. (Samma
röse som ovanför)



f:108598; Gravröse på Stur-Mistön,
inv. nr. 45. Från S.

H Jansson