



**VANTAAN LÄNSISALMEN KYLÄN AUTIOTONTIT**  
**Inventointi ja koekaivaus**  
**V.-P. Suhonen 2002**



**Museovirasto, rakennushistorian osasto**

## Tiivistelmä

Helsingin Vuosaaren sataman maaliikenneyhteyksiin kuuluva Gubbackan eritasoliittymä tullaan rakentamaan keskiaikaisen Länsisalmen kylän alueelle. Gubbackan eteläosassa sijaitseva vuoteen 1708 mennessä käytöstä pois jäänyt tonttimaa on tuhoutumassa täysin. Lisäksi rakennustyöt sivuavat Gubbackan luoteispuolella olevaa 1950-luvulla autioitunutta Labbenin tonttia.

Länsisalmen kylä mainitaan ensimmäisen kerran lähteissä vuonna 1347. Asiakirjan tietojen perusteella Länsisalmi on ollut olemassa jo 1320-luvun keskivaiheilla. Kylä on luultavasti perustettu 1200-luvulla ruotsalaissiirtolaisten muuttaessa Itä-Uudenmaan rannikolle.

Länsisalmen kylässä oli 1500-luvun puolivälin tienoilla kymmenkunta tilaa. Kylän tonttimaat on merkitty ensimmäisen kerran Samuel Brotheruksen vuonna 1708 piirtämälle kartalle. Gubbackan eteläosan tonttimaa oli jo tuolloin autio. Gubbackan luoteispuolinen Labben oli sen sijaan yhä käytössä.

Gubbackan eteläpuoliselta tontilta löytyi inventoinnissa 20 mahdollista rakennuksen pohjaa. Alueelle tehtiin kolme koekuoppaa. Esille saatiin mm. uuniin ja lattiaan kuuluneita rakenteita. Löytöjen joukossa oli meripihkaa, rautanauvoja, tuluspiitä, luuta ja tiiltä.

Labbenin tonttimaalta havaittiin 12 rakennusta tai muuta rakennetta. Alueelle tehdystä koekuopasta paljastui tiilestä muuratun uunin kulma. Esinelöytöjä ei saatu talteen.

<b>ARKISTO- JA REKISTERITIEDOT .....</b>	<b>4</b>
<b>1. JOHDANTO .....</b>	<b>5</b>
<b>2. YMPÄRISTÖ .....</b>	<b>5</b>
<b>3. HISTORIALLINEN TAUSTA .....</b>	<b>5</b>
<b>4. MENETELMÄT .....</b>	<b>9</b>
<b>5. GUBBACKAN ETELÄPUOLINEN AUTIOTONTTI.....</b>	<b>10</b>
<b>5.1. Havaitut rakenteet .....</b>	10
<b>5.2. Koekuopitus .....</b>	28
<b>6. LABBEN .....</b>	<b>32</b>
<b>6.1. Havaitut kohteet .....</b>	32
<b>6.2. Koekuoppa .....</b>	44
<b>7. JATKOTOIMENPITEET .....</b>	<b>45</b>
<b>8. YHTEENVETO .....</b>	<b>45</b>
<b>LÄHTEET JA KIRJALLISUUS .....</b>	<b>46</b>

Liite 1: Peruskarttaote.

Liite 2: Yleiskartta, Gubbacka.

Liite 3: Yleiskartta, Gubbackan eteläpuoli.

Liite 4: Yleiskartta, Labben.

Liite 5: Autiotontit ja muinaisjäännökset. Inventoinnissa havaitut kohteet Samuel Brotheruksen vuoden 1708 kartan päälle asetettuna.

Liite 6: Diakuvaluettelo.

Liite 7: Mustavalkokuvaluettelo.

Liite 8: Löytöluettelo.

Liite 9: Koekuoppa 1, tasokartat – pohja ja profiili pohjoisesta, mk 1:20.

Liite 10: Koekuoppa 2, tasot 1 ja 2, mk 1:20.

Liite 11: Koekuoppa 2, etelä- ja pohjoisprofiili, mk 1: 20.

Liite 12: Koekuoppa 3, tasot 1-3, mk 1: 20.

Liite 13: Koekuoppa 3, profiilit idästä, lännestä, mk 1: 20.

Liite 14: Labben, koekuoppa 1, tasokartat uunin kulma, puurakenteet ja pohja. Profiilit pohjoisesta ja idästä, 1:20.

**Arkisto- ja rekisteritiedot**

<b>Kunta:</b>	Vantaa
<b>Kylä:</b>	Länsisalmi (Vestersundom)
<b>Kohteen laji:</b>	Autioitunut kylätontti.
<b>Ajoitus:</b>	Keskiaika - 1900-luku.
<b>Peruskartta:</b>	2043 07
<b>Koordinaatit:</b>	x=6680761, y=2564531 (keskipiste, KKJ)
<b>Tutkimuksen laatu:</b>	Länsisalmen kylän autioituneiden tonttimaiden inventointi ja koekaivaus.
<b>Tutkimuslaitos:</b>	Museovirasto, rakennushistorian osasto.
<b>Kenttätyöaika:</b>	16.-27.9.2002.
<b>Rahoittaja:</b>	Ratahallinto ja Tielaitoksen Uudenmaan piiri (43000 euroa, sis. Porvarinlahden tutkimukset).
<b>Diapositiivit:</b>	MV/RHO 125244: 1-128.
<b>Mustavalkonegatiivit:</b>	MV/RHO 125243: 1-118.
<b>Löydöt:</b>	KM 2002090: 1-21.
<b>Alkuperäinen raportti:</b>	Museoviraston rakennushistorian osaston arkisto (MV/RHO:A).

## **1. JOHDANTO**

Museoviraston rakennushistorian osasto inventoi 16.-26.9.2002 Gubbackan alueella olevat Länsisalmen kylän autiotontit. Päämääränä oli selvittää kuinka laajat arkeologiset kaivaukset paikalla on järjestettävä ennen kuin Vuosaaren sataman maaliikenneyhteyksiin kuuluvan Gubbackan eritasoliittymän rakennustyöt voidaan aloittaa. Muinaismuistolain (295/1963) edellyttämien kenttätöiden rahoitus tuli Ratahallinnolta ja Tielaitoksen Uudenmaan piiriltä. Tutkimuksia johti V. -P. Suhonen. Apulaistutkijana oli Donald Lillqvist. Tutkimusavustajina toimivat Andreas Koivisto ja Riina Mäki. Jälkityövaiheessa mittausaineiston käsittelyyn osallistui apulaistutkija Päivi Hakanpää.

Vuoden 2002 aikana Porvarinlahden alueella suoritetuista arkeologisista tutkimuksista on tehty erillinen raportti.

## **2. YMPÄRISTÖ**

Kehä III:n ja itäväylän risteyksen luoteispuolella sijaitseva Gubbacka on kahden pellon väliin jäävä kuusimetsää kasvava kallioinen mäki-alue. Kasvillisuus muuttuu alarinteille tultaessa avoimemmaksi lehtipuuvalliseksi sekametsäksi. Gubbackan reunoja kiertävän tienpohjan ympärillä erottuu yhä vanhojen niittyjen, peltojen ja rakennusten paikkoja.

## **3. HISTORIALLINEN TAUSTA**

Länsisalmen kylä mainitaan vuonna 1347 Gudztens by -nimellä<sup>1</sup>. Asiakirjassa viitataan tuomioihin, jotka on annettu silloin kun Mats Kettilmundsson ja Peter Jonsson olivat voutreja Itämaassa. Peter Jonsson esiintyy vuosien 1324 ja 1336 välisenä aikana joitakin kertoja Viipurin linnan voutina<sup>2</sup>. Vuoden 1326 keväällä kuollut Mats Kettilmundsson on puolestaan toiminut Suomessa 1320-luvun puolivälin tienoilla<sup>3</sup>. Länsisalmi on siis varmuudella ollut olemassa viimeistään 1320-luvun keskivaiheilla.

Perinteisen käsityksen mukaan ruotsalaissiirtolaiset alkoivat muuttaa Itä-Uudenmaan rannikolle Hämeen ristiretken jälkeen. Ilmeisesti myös Länsisalmen kylä on saanut alkunsa jo 1200-luvulla. Ruotsalaiset eivät tulleet asumattomalle seudulle. Länsisalmen läheltä Sipoosta ja Helsingin Vuosaaresta tehdyt siitepölytutkimukset todistavat rautakauden lopun maanviljelystä<sup>4</sup>. Lisäksi tässä kohtaa on syytä mainita se, että vuoden 1347 asiakirjassa länsisalmelaisten kiistakumppaneina esiintyvät Hattulan miehet.

Vuoden 1347 asiakirja on ainoa Länsisalmen kylää koskeva keskiaikainen tieto. 1500-luvun puolivälin lähteiden perusteella voidaan kuitenkin päätellä taannehtivasti, että Länsisalmi on ollut keskiajalla suuri kylä. Ensinnäkin kylässä oli 1540-luvulla 11 tilaa<sup>5</sup>. Toiseksi Uudenmaan vuoden 1543 maakirjan täysverolukujen perusteella paikalla on saattanut olla jo 1300-luvun lopulla 8 tilaa<sup>6</sup>.

---

<sup>1</sup> FMU 540. Nimien yhteys tiedetään keskiaikaisesta asiakirjasta säilyneiden 1600-luvun kopioiden perusteella. Åke Granlundin mukaan (1956, s. 219) kylä on saanut nimensä Gudsten-nimiseltä mieheltä.

<sup>2</sup> FMU 320; FMU 321; FMU 332; FMU 344; FMU 355; FMU 440. FMU 299:n perusteella näyttää mahdollista, että Viipurin linna olisi ollut Peter Jonssonin hallinnassa jo vuonna 1321.

<sup>3</sup> FMU 319 (REA 37); FMU 323 (REA 38); FMU 326; FMU 328; FMU 329; FMU 330.

<sup>4</sup> Sarmaja-Korjonen 1992; Vuorela 1990.

<sup>5</sup> Nyberg 1931, s. 320, bilaga 1.

<sup>6</sup> KA 2936, es 704. Täysverolukujen ajoituksesta Orrman 1979, s. 227, 233.



**Kartta 1:** Gubbackan eteläpuoli vuonna 1708.  
*Brotherus 1708.*

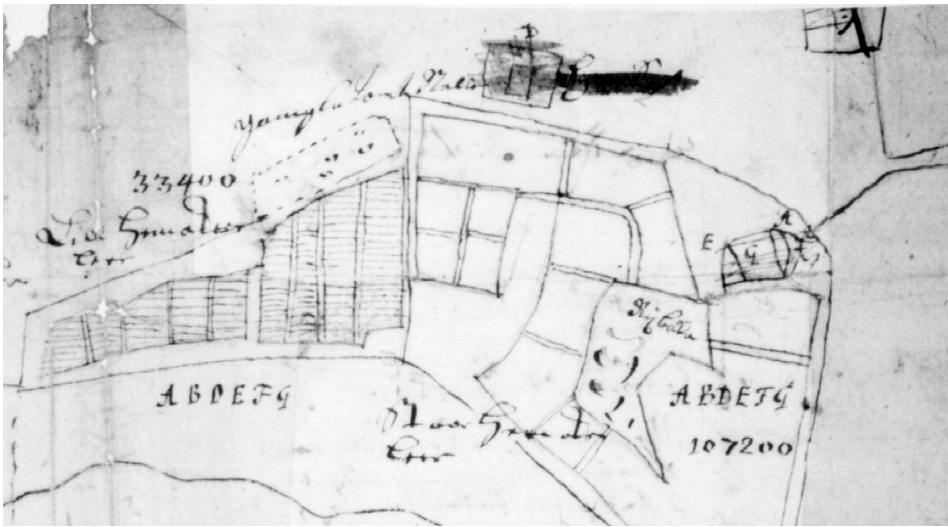
Länsisalmen kylän vanhat tonttimaat on merkitty ensimmäisen kerran Samuel Brotheruksen vuonna 1708 piirtämälle kartalle. Osa kylän tonteista on jäänyt pois käytöstä jo ennen 1700-luvun alkua<sup>7</sup>. Brotherus on hahmotellut karttansa konseptille Gubbackan eteläosaan vanhan tontin paikan. Tämän lisäksi lähiympäristön pellot (Stoor hem åkern, Lill hem åkern), niitty (Öster ången) ja "riihimäki" (Rijbacka) kantavat nimissään muistoa tontista.

Kysymykseen milloin vanhasta tonttimaasta on luovuttu, on ennen kattavien arkistoselvitysten tekemistä paras vastata viittaamalla yleisesti Suomen asutushistoriassa 1500-luvun jälkipuoliskolta aina isonvihaan saakka kestäneeseen taantumaa. Esimerkkinä vaikeista ajoista voisi mainita sen, että tataarit tuhosivat vuonna 1577 Länsisalmen kylästä 6 tilaa<sup>8</sup>. Toisaalta autiotontin synnyn taustalla saattavat olla myös kyläyhteisössä tapahtuneeseen rakennemuutokseen liittyneet syyt. Ainoastaan muutaman sadan metrin etäisyydelle Gubbackasta vuonna 1630 perustettu Westerkullan kartano muodostettiin neljästä Reinhold Wunschille lahjoitetusta tilasta<sup>9</sup>.

<sup>7</sup> Brotherus 1708. Autiotontti on merkitty kartan konseptille. Saulo Kepsu on tuonut asian Museoviraston tietoon.

<sup>8</sup> KA, Uudenmaan voutintilit 1577, f. 93; Kuisma 1990, s. 83.

<sup>9</sup> Kuisma 1990, s. 211.



**Kartta 2:** Samuel Brotheruksen Vestersundomin vuoden 1708 kartan konsepti.

*Brotherus 1708*

Gubbackan eteläpuolisella autiotontilla ei näytä olleen 1700- ja 1800-luvuilla asuinrakennuksia<sup>10</sup>. Sen sijaan 1800- ja 1900-lukujen vaihteen rakennustoimintaa ei toistaiseksi ole voitu täysin sulkea pois<sup>11</sup>. Myös Gubbackan luoteispuolella on nykyään autiotontti. Samuel Brotheruksen vuoden 1708 kartalle on merkitty paikalle Labben-niminen yksittäistila. Labben oli 1700-luvulla Vestersundomin ratsutilan augmenttitila<sup>12</sup>. Vuonna 1764 Labbenin vierellä pohjoisessa oli torppa<sup>13</sup>. Labben on ollut käytössä 1950-luvun alkuun saakka<sup>14</sup>.

<sup>10</sup> Westermark 1764; Westermark & Bonej 1763 & 1767; Hagström 1776; Hannikainen 1866. Paikka oli 1700-luvun lopulla niittynä.

<sup>11</sup> Venäläisellä topografisella kartalla (1873, painettu 1909) saattaa olla joitakin rakennuksia. Mittakaava (1:42000) on liian suuri varmojen päätelmien tekoon. On kuitenkin selvää, että kyseessä ei ole asuttu tila tai torppa.

<sup>12</sup> Kuisma 1990, liite vuoden 1710 maakirja; Westermark 1764; Westermark & Bonej 1763 & 1767.

<sup>13</sup> Westermark 1764.



#### 4. MENETELMÄT

Tutkimusten tavoitteena oli määrittää Gubbackan eritasoliittymän rakennustöiden aloittamisen edellytyksenä olevien arkeologisten kaivausten laajuus. Tehtävä suoritettiin paikantamalla Gubbackan alueella sijaitsevat Länsisalmen kylän autiotontit vanhoine rakenteineen.

Maastoinventointi aloitettiin kävelemällä järjestelmällisesti Gubbackan alueen lävitse. Erityisen tarkasti keskityttiin valmistelutöiden yhteydessä määritettyihin autiotontteihin. Kaikki löydetyt mahdolliset historiallisen ajan kiinteät muinaisjäännökset kartoitettiin takymetrillä ja valokuvattiin mustavalko- ja diafilmille. Mittausaineisto liitettiin digitaalisessa muodossa olleelle pohjakartalle.

Poikkeuksellisen kuivasta kesästä huolimatta inventoinnin käytännön toteutuksen suurimmaksi ongelmaksi muodostui kasvillisuuden suuri peittävyys. Havaintovaikeuksien vuoksi kartoitus on joiltakin osin puutteellinen. Kaikkia mahdollisia rakenteita ei todennäköisesti löydetty. Toisaalta osa havaituista kohteista on epävarmoja.

Kartoituksen ohella tehtiin autiotonteille myös joitakin 1 x 1 metriä laajoja koekuoppia. Päämääränä oli saada tietoa mm. rakenteista, ajoituksista ja kulttuurikerrosten paksuuksista. Maat poistettiin mahdollisuuksien mukaan luonnollisina kerroksina. Löydöt otettiin talteen kerroksittain. Kaivauksessa käytettiin työvälineinä lapioita ja lastoja. Havainnot dokumentoitiin piirtämällä taso- ja profiilikarttoja sekä valokuvaamalla dia- ja mustavalkofilmille.

---

<sup>14</sup> Suomi 1950, yleiskartta 1: 400 00. Helsinki.

## 5. GUBBACKAN ETELÄPUOLINEN AUTIOTONTTI

### 5.1. Havaitut rakenteet

#### Kohde G1<sup>15</sup>

MV/RHO dia 125244: 6



Kuva 1: Kohde G1.

Valok. V.-P. Suhonen

<b>Tyyppi:</b>	Rakennuksen pohja
<b>Lukumäärä:</b>	1
<b>Mv-negatiivit:</b>	125243: 2-3.
<b>Diakuvat:</b>	125244: 6-8.
<b>Kuvaus:</b>	Noin 5 x 5 metriä laaja rakennuksen pohja. Isoista harmaakivistä tehty kivijalka erottuu paikoitellen kasvillisuuden alta. Kivien halkaisijat ovat noin 0,5–1 metriä. Tiiltä tai laastia ei ole näkyvissä.

Havaintomahdollisuuksia heikensi rakennuksen päälle kaatunut puu. Muuten paikalla kasvoi ainoastaan heinää ja ruohoa.

<sup>15</sup> Kohdenumero viittaa yleiskarttaan.

Kohde G2

MV/RHO dia 125244: 9



Kuva 2: Kohde G2.

Valok. V.-P. Suhonen

<b>Tyyppi:</b>	Rakennuksen pohja
<b>Lukumäärä:</b>	1
<b>Mv-negatiivit:</b>	125243: 4-5.
<b>Diakuvat:</b>	125244: 9-11.
<b>Kuvaus:</b>	Noin 5 x 8 metriä laaja rakennuksen pohja. Isoista harmaakivistä tehty kivijalka erottuu paikoitellen kasvillisuuden alta. Kivien halkaisijat ovat noin 0,5–1 metriä. Tiiltä tai laastia ei ole näkyvissä.
	Rakennus on osittain pensaiden ja heinän peitossa. Lisäksi paikalla kasvaa joitakin pajun taimia.

Kohde G3

MV/RHO dia 125244: 12



Kuva 3: Kohde G3.

Valok. V.-P. Suhonen

<b>Tyyppi:</b>	Rakennuksen pohja
<b>Lukumäärä:</b>	1
<b>Mv-negatiivit:</b>	125243: 6-7.
<b>Diakuvat:</b>	125244: 12-14.
<b>Kuvaus:</b>	Noin 8 x 5 metriä laaja rakennuksen pohja. Isoista harmaakivistä tehty kivijalka erottuu paikoitellen kasvillisuuden alta. Kivien halkaisijat ovat noin 0,5 metriä. Tiiltä tai laastia ei ole näkyvissä.
	Rakennuksen päällä kasvaa heinää, ruohoa sekä muutama kataja.

Kohde G4

MV/RHO dia 125244: 15



Kuva 4: Kohde G4.

Valok. V.-P. Suhonen

<b>Tyyppi:</b>	Rakennuksen pohja
<b>Lukumäärä:</b>	1
<b>Mv-negatiivit:</b>	125243: 8-9.
<b>Diakuvat:</b>	125244: 15-17.
<b>Kuvaus:</b>	Noin 5 x 3 metriä laaja rakennuksen pohja. Isoista harmaakivistä tehty kivijalka erottuu paikoitellen kasvillisuuden alta. Kivien halkaisijat ovat noin 0,5 metriä. Rakennuksen kulmassa on kumpare (uuni?). Tiiltä tai laastia ei ole näkyvissä.
	Rakennuksen päällä kasvaa ruohoa, heinää, puuntaimia ja yksi koivu.

Kohde G5

MV/RHO dia 125244: 20



Kuva 5: Kohde G5.

Valok. V.-P. Suhonen

<b>Tyyppi:</b>	Rakennuksen pohja
<b>Lukumäärä:</b>	1
<b>Mv-negatiivit:</b>	125243: 10-11.
<b>Diakuvat:</b>	125244: 18-22.
<b>Kuvaus:</b>	Noin 5 x 5 metriä laaja rakennuksen pohja. Isoista harmaakivistä tehty kivijalka erottuu paikoitellen kasvillisuuden alta. Kivien halkaisijat ovat noin metrin. Tiiltä tai laastia ei ole näkyvissä.
	Kivijalan päällä kasvaa ruohoa ja heinää. Ympärillä on lisäksi katajia ja kuusia.

Kohde G6

MV/RHO dia 125244: 23



Kuva 6: Kohde G6.

Valok. V.-P. Suhonen

<b>Tyyppi:</b>	Rakennuksen pohja(?)
<b>Lukumäärä:</b>	1
<b>Mv-negatiivit:</b>	125243: 12.
<b>Diakuvat:</b>	125244: 23.
<b>Kuvaus:</b>	Tiheä pohjakaavaltaan nelikulmainen kuusikko, jonka laidoilla on näkyvissä kivijalan osaksi sopivia kiviä. Puut estävät tarkempien havaintojen tekemisen.

Kohde G7

MV/RHO dia 125244: 25



Kuva 7: Kohde G7.

Valok. V.-P. Suhonen

<b>Tyyppi:</b>	Rakennuksen pohja
<b>Lukumäärä:</b>	1
<b>Mv-negatiivit:</b>	125243: 12-14.
<b>Diakuvat:</b>	125244: 25-28.
<b>Kuvaus:</b>	Noin 6 x 5 metriä laaja rakennuksen pohja. Isoista harmaakivistä tehty kivijalka erottuu paikoitellen kasvillisuuden alta. Kivien halkaisijat ovat noin 0,5 metriä. Tiiltä tai laastia ei ole näkyvissä.
	Rakennus on heinän ja ruohon peitossa. Lisäksi ympärillä kasvaa pihlajia, koivuja ja kuusia.



Kohde G8

MV/RHO dia 125244: 33



Kuva 8: Kohde G8.

Valok. V.-P. Suhonen

<b>Tyyppi:</b>	Rakennuksen pohja
<b>Lukumäärä:</b>	1
<b>Mv-negatiivit:</b>	125243: 15-17, 19-22.
<b>Diakuvat:</b>	125244: 30-33, 35-43.
<b>Kuvaus:</b>	Noin 10 x 7 metriä laaja rakennuksen pohja. Isoista harmaakivistä tehty kivijalka erottuu paikoitellen kasvillisuuden alta. Kivien halkaisijat ovat noin metrin. Kivijalan sisäpuolella on kumpare (uuni?). Tiiltä tai laastia ei ole näkyvissä.
	Rakennuksen kohdalla kasvaa heinää ja pensaita. Vieressä idänpuolella on tiivis lähes läpipääsemätön kuusikko.

Kohde G9

MV/RHO dia 125244: 34



Kuva 9: Kohde G9.

Valok. V.-P. Suhonen

<b>Tyyppi:</b>	Rakennuksen pohja
<b>Lukumäärä:</b>	1
<b>Mv-negatiivit:</b>	125243: 18-22.
<b>Diakuvat:</b>	125244: 34-44.
<b>Kuvaus:</b>	Noin 10 x 7 metriä laaja rakennuksen pohja. Isoista harmaakivistä tehty kivijalka erottuu paikoitellen kasvillisuuden alta. Kivien halkaisijat ovat noin 0,5-1 metriä. Kivijalan sisäpuolella on kumpare (uuni?). Tiiltä tai laastia ei ole näkyvissä.

Rakennuksen paikalla kasvaa heinää ja pensaita.

Kohde G10

MV/RHO dia 125244: 46



Kuva 10: Kohde 10G.

Valok. V.-P. Suhonen

<b>Tyyppi:</b>	Rakennuksen pohja
<b>Lukumäärä:</b>	1
<b>Mv-negatiivit:</b>	125243: 23-24.
<b>Diakuvat:</b>	125244: 44-46.
<b>Kuvaus:</b>	Noin 6 x 4 metriä laaja rakennuksen pohja. Kivijalka ei erotu selvästi. Sen sijaan rakennusta kiertää oja. Rakennuksen kulmassa on pieni kumpare (uuni?). Tiiltä tai laastia ei ole näkyvillä. Rakennuksen pohjoispuolella on vanha tienpohja.
	Rakennus sijaitsee kuusimetsässä. Paikalla on vähän aluskasvillisuutta.

## Kohde G11

MV/RHO dia 125244: 48



Kuva 11: Kohde G11.

Valok. V.-P. Suhonen

<b>Tyyppi:</b>	Rakennuksen pohja
<b>Lukumäärä:</b>	1
<b>Mv-negatiivit:</b>	125243: 32-37.
<b>Diakuvat:</b>	125244: 47-49.
<b>Kuvaus:</b>	<p>Noin 6 x 4 metriä laaja rakennuksen pohja. Isoista harmaakivistä tehty kivijalka erottuu paikoitellen kasvillisuuden alta; kulmakivet näkyvät selvästi. Kivien halkaisijat ovat noin 0,5-1 metriä. Rakennuksen itäpäässä on kumpare (uuni?). Tiiltä tai laastia ei ole näkyvissä.</p> <p>Rakennuksen vieressä on iso kuusi, joka peittää osan kivijalasta. Muuten paikalla kasvaa ainoastaan heinää ja pensaita.</p>

## Kohde G12

MV/RHO dia 125244: 50



Kuva 12: Kohde G12.

Valok. V.-P. Suhonen

<b>Tyyppi:</b>	Rakennuksen pohja
<b>Lukumäärä:</b>	1
<b>Mv-negatiivit:</b>	125243: 38.
<b>Diakuvat:</b>	125244: 50.
<b>Kuvaus:</b>	Noin 6 x 4 metriä laaja rakennuksen pohja. Kivijalka ei erotu maanpinnalle. Kivet tuntuvat kuitenkin selvästi paikan päällä käveltäessä. Rakennuksen toisessa päässä on kumpare (uuni?). Tiiltä tai laastia ei ole näkyvissä.

Rakennus on heinän peitossa.

Kohde G13

MV/RHO dia 125244: 52



Kuva 13: Kohde G13.

Valok. V.-P. Suhonen

<b>Tyyppi:</b>	Rakennuksen pohja (?)
<b>Lukumäärä:</b>	1
<b>Mv-negatiivit:</b>	125243: 39.
<b>Diakuvat:</b>	125244: 51-52.
<b>Kuvaus:</b>	Tiheässä pensaikossa on isoja harmaakivilohkareita (halk. noin 1 m) suorankulman muodostavassa rivissä. Jos paikalla on rakennus, sen laajuus on noin 10 x 6 metriä. Tiiltä tai laastia ei ole näkyvissä.

Kohde G14

MV/RHO dia 125244: 53



Kuva 14: Kohde G14.

Valok. V.-P. Suhonen

<b>Tyyppi:</b>	Rakennuksen pohja
<b>Lukumäärä:</b>	1
<b>Mv-negatiivit:</b>	125243: 43.
<b>Diakuvat:</b>	125244: 53.
<b>Kuvaus:</b>	Pensaiden peitossa oleva noin 8 x 12 metriä laaja neliömäinen kumpare. Kiveystä ei näy maanpinnalle. Kivet tuntuvat kuitenkin selvästi paikan päällä käveltäessä. Maassa ei ole tiiltä tai laastia.

Kohde G15

MV/RHO dia 125244: 54



Kuva 15: Kohde G15.

Valok. V.-P. Suhonen

<b>Tyyppi:</b>	Rakennuksen pohja
<b>Lukumäärä:</b>	1
<b>Mv-negatiivit:</b>	125243: 49-51.
<b>Diakuvat:</b>	125244: 54-55.
<b>Kuvaus:</b>	Pensaiden peitossa oleva noin 4 x 4 metriä laaja pohjakaavaltaan neliömäinen kumpare. Kiveystä ei näy maanpinnalle. Kivet tuntuvat kuitenkin selvästi paikan päällä käveltäessä. Maassa ei ole tiiltä tai laastia.



Kohde G16

MV/RHO dia 125244: 56



Kuva 16: Kohde G16.

Valok. V.-P. Suhonen

<b>Tyyppi:</b>	Rakennuksen pohja
<b>Lukumäärä:</b>	1
<b>Mv-negatiivit:</b>	125243: 65-67.
<b>Diakuvat:</b>	125244: 56-58.
<b>Kuvaus:</b>	Ruohon, heinän ja pensaiden peitossa oleva pohjakaavaltaan neliömäinen noin 4 x 4 metriä laaja kumpare. Kiveystä ei näy maanpinnalle. Kivet tuntuvat kuitenkin selvästi paikan päällä kävellessä. Maassa ei ole tiiltä tai laastia.

Kohde G17

MV/RHO dia 125244: 59



Kuva 17: Kohde G17.

Valok. V.-P. Suhonen

<b>Tyyppi:</b>	Rakennuksen pohja
<b>Lukumäärä:</b>	1
<b>Mv-negatiivit:</b>	125243: 52.
<b>Diakuvat:</b>	125244: 59.
<b>Kuvaus:</b>	Noin 12 x 6 metriä laaja rakennuksen pohja. Isoista harmaakivistä tehty kivijalka erottuu paikoitellen kasvillisuuden alta. Tiiltä tai laastia ei ole näkyvissä.  Rakennuksen paikalla kasvaa ruohoa ja heinää.

### Kohteet G18-G20

Yleiskartalle merkityt kohteet G18-G20 havaittiin Gubbackaan 30.10.2002 tehdyn tarkastuskäynnin yhteydessä. Kyseiset kohteet ovat epävarmoja rakennusten pohjia, joiden luonteen selvittäminen vaatii tarkempia tutkimuksia. Samaan lisäselvitystä kaipaavaan ryhmään kuuluu myös Gubbackan etelälaitaa seuraava tien pohja, joka katoaa näkyvistä vanhan tontin kohdalla.

## 5.2. Koekuopitus

### Koekuoppa I (1 m<sup>2</sup>)

MV/RHO dia 125244: 66



**Kuva 18:** Koekuoppa I:n pohjalta paljastunut kaapeli.

*Valok. V.-P. Suhonen*

Koekuoppa I avattiin tonttimaan eteläpuoliselle pellolle. Päämääränä oli selvittää voidaanko pellon käyttöhistoriasta saada tietoa arkeologisin menetelmin. Koekuopan paikan valinta epäonnistui täydellisesti. Kaivettaessa huomattiin nopeasti, että oltiin ojan kohdalle. Aluksi oletettiin, että kyseessä olisi sarkaoja. Tulkinta oli kuitenkin väärä; kuopan pohjalta löytyi moderni kaapeliputki.

*Löydöt (KM 2002090: 1-2)*

Koekojan pohjalta otettiin talteen kaksi punasavikeramiikan palaa.

### Koekuoppa II (1 m<sup>2</sup>)

Koekuoppa II avattiin rakennus G9:n keskiosaan. Päämääränä oli saada tietoa rakenteista, kulttuurikerroksen paksuudesta ja ajoituksesta.

Turpeen poiston jälkeen esille tuli laakakivistä tehty lattia ja uunin seinän kulma (taso 1). Yhdessä kohtaa seinää oli harmaakivien välissä muototiili.

Rakennekivien ympärillä oli tiivistä harmaata likamaata. Lisäksi paikoitellen näkyi palanutta savea ja hiukan laastia.

MV/RHO dia 125244: 68



**Kuva 19:** Koekuoppa II turpeen poiston jälkeen.

*Valok. V.-P. Suhonen*

Koekuoppaan tehtiin leikkaus siten, että pohjoispuoli jätettiin ehjäksi ja eteläosa kaivettiin pohjaan (taso 2). Tarkoituksena oli saada tietoa lattian ja seinän alapuolisista rakenteista ja kerroksista. Lattian alla oli ensin ohut kerros savea sitten täytehiekkakerros. Kerroksen täytemaaluonne varmistui kun sen pohjalta löytyi likamaata. Likamaan poiston jälkeen esille tuli puhdasta hiekkaa.

MV/RHO dia 125244: 76



**Kuva 20:** Koekuoppa II:n leikkaus.

*Valok. V.-P. Suhonen*

*Löydöt (KM 2002090: 3-16)*

Koekuopasta löytyi savitiivistettä, laastia, muototiili, rautanaula ja luuta.

Koekuoppa III (1 m<sup>2</sup>)

MV/RHO dia 125244: 90

**Kuva 21:** Koekuoppa III. Mahdollinen rakennuksen kivijalka.

Valok. V.-P. Suhonen

Koekuoppa III avattiin rakennusten G8:n ja G9:n edustalla sijaitsevalle terassille. Päämääränä oli saada tietoa rakennusten ulkopuolella olevan kulttuurikerroksen paksuudesta.

Turpeen ja humuksen poiston jälkeen tuli ruudun länsipuolelta esille punertavan ruskeaa rautapitoista savensekaista hiekkaa ja itäpuolelta vaaleaa savensekaista hiekkaa (taso 1). Näiden kerrosten alla oli lännessä vaalean ruskeaa savensekaista rautapitoista hiekkaa ja idässä tummaa rautapitoista kovaa hiekkaa (taso 2). Ruudun keskiosassa kulki pohjois-eteläsuuntainen kiveys. Kyseessä saattoi olla rakennuksen kivijalan osa. Kaivausalue oli kuitenkin liian pieni varmojen päätelmien tekoon. "Rakennetason" poiston jälkeen paljastui puhdas hiekka (taso 3).

## 6. LABBEN

### 6.1. Havaitut kohteet

#### Kohde L1

MV/RHO dia 125244: 102



Kuva 22: Kohde L1.

Valok. V.-P. Suhonen

<b>Tyyppi:</b>	Rakennuksen pohja
<b>Lukumäärä:</b>	1
<b>Mv-negatiivit:</b>	125243: 78-79.
<b>Diakuvat:</b>	125244: 101-102.
<b>Kuvaus:</b>	Noin 10 x 5 metriä laaja rakennuksen pohja. Isoista harmaakivistä tehty kivijalka erottuu paikoitellen sammaleen ja heinän alta. Kivien halkaisijat ovat noin 0,5 metriä. Rakennuksen keskellä on noin 0,5 metriä korkea uunin paikka.



Kohde L2

MV/RHO dia 125244: 104



Kuva 23: Kohde L2.

Valok. V.-P. Suhonen

<b>Tyyppi:</b>	Rakennuksen pohja
<b>Lukumäärä:</b>	1
<b>Mv-negatiivit:</b>	125243: 80.
<b>Diakuvat:</b>	125244: 103-104.
<b>Kuvaus:</b>	Noin 12 x 8 metriä laaja rakennuksen pohja. Isoista harmaakivistä tehty kivijalka erottuu paikoitellen sammaleen ja heinän alta. Kivien halkaisijat ovat noin 0,5–1 metriä. Rakennuksen sisällä on kaksi matalaa kumpareta (uunia ?). Tiiltä tai laastia ei ole näkyvissä.
	Rakennuksen kohdalla kasvaa sammalta, heinää ja koivuja.

Kohde L3

MV/RHO dia 125244: 105



Kuva 24: Kohde L3.

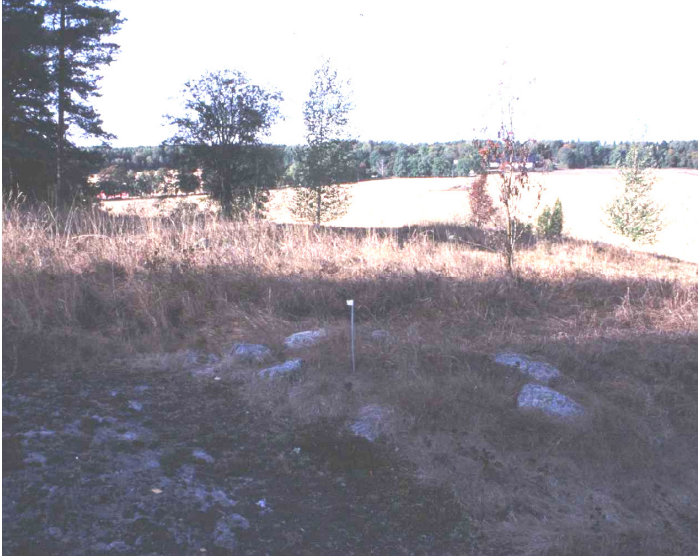
Valok. V.-P. Suhonen

<b>Tyyppi:</b>	Rakennuksen pohja
<b>Lukumäärä:</b>	1
<b>Mv-negatiivit:</b>	125243: 81.
<b>Diakuvat:</b>	125244: 105.
<b>Kuvaus:</b>	Noin 4 x 5 metriä laaja rakennuksen pohja. Isoista harmaakivistä tehty kivijalka erottuu paikoitellen sammaleen ja heinän alta. Kivien halkaisijat ovat noin 0,5-1 metriä. Tiiltä tai laastia ei ole näkyvässä.

Rakennus on sammaleen ja heinän peitossa.

Kohde L4

MV/RHO dia 125244: 106



Kuva 25: Kohde L4.

Valok. V.-P. Suhonen

<b>Tyyppi:</b>	Rakennuksen pohja
<b>Lukumäärä:</b>	1
<b>Mv-negatiivit:</b>	125243: 84.
<b>Diakuvat:</b>	125244: 106.
<b>Kuvaus:</b>	Noin 12 x 8 metriä laaja rakennuksen pohja. Isoista harmaakivistä tehty kivijalka erottuu paikoitellen kasvillisuuden alta. Kivien halkaisijat ovat noin 0,5–1 metriä. Rakennuksen luoteiskulmassa on kumpare (uuni?) ja kaakkoisnurkassa oven paikka. Tiiltä tai laastia ei ole näkyvissä.

Rakennus on heinän peitossa.

Kohde L5

MV/RHO dia 125244: 107



Kuva 26: Kohde L5.

Valok. V.-P. Suhonen

**Tyyppi:** Kellari(?)**Lukumäärä:** 1**Mv-negatiivit:** 125243: 85.**Diakuvat:** 125244: 107.**Kuvaus:** Pieni kumpare, jonka vieressä on kuoppa (halk. 6 metriä).  
Tiiltä tai laastia ei ole näkyvissä.

Rakenteen paikalla kasvaa heinää.

Kohde L6

MV/RHO dia 125244: 109



Kuva 27: Kohde L6.

Valok. V.-P. Suhonen

<b>Tyyppi:</b>	Rakennuksen pohja
<b>Lukumäärä:</b>	1
<b>Mv-negatiivit:</b>	125243: 86-87.
<b>Diakuvat:</b>	125244: 109.
<b>Kuvaus:</b>	Noin 10 x 10 metriä laaja rakennuksen pohja. Kasvillisuuden alta erottuu paikoittelen kivijalan osaksi sopivia kiviä. Rakennuksen luoteiskulmassa on isoista harmaakivistä (halk. 1 m) muodostuva noin 2 x 3 metriä laaja perustus (ks. kuva 27). Tiiltä tai laastia ei ole näkyvissä.

Rakennus on heinän peitossa.

Kohde L7

MV/RHO dia 125244: 110



Kuva 28: Kohde L7.

Valok. V.-P. Suhonen

<b>Tyyppi:</b>	Rakenne
<b>Lukumäärä:</b>	1
<b>Mv-negatiivit:</b>	125243: 88.
<b>Diakuvat:</b>	125244: 110.
<b>Kuvaus:</b>	Tonttialueen etelälaidalla sijaitseva heinän peitossa oleva noin 10 x 4 metriä laaja ja metrin korkea kumpare. Tiiltä tai laastia ei ole näkyvissä.

.

Kohde L8

MV/RHO dia 125244: 111



Kuva 29: Kohde L8.

Valok. V.-P. Suhonen

<b>Tyyppi:</b>	Kellari (?)
<b>Lukumäärä:</b>	1
<b>Mv-negatiivit:</b>	125243: 89.
<b>Diakuvat:</b>	125244: 111.
<b>Kuvaus:</b>	Rinteessä sijaitseva pohjakaavaltaan u:n muotoinen maavallin kolmelta puolelta ympäröimä kuoppa. Rakenteen pitkittäisakseli on noin 5 metriä pitkä ja poikittäisakseli 12 metriä pitkä. Vallin leveys vaihtelee kahdesta kolmeen metriin. Tiiltä tai laastia ei ole näkyvissä.

Kellarin sisällä kasvaa heinää ja kuusia.

Kohde L9

MV/RHO dia 125244: 112



Kuva 30: Kohde L9.

Valok.V.-P. Suhonen

<b>Tyyppi:</b>	Rakennuksen pohja
<b>Lukumäärä:</b>	1
<b>Mv-negatiivit:</b>	125243: 91.
<b>Diakuvat:</b>	125244: 112.
<b>Kuvaus:</b>	Kallion laelle sijaitseva noin 6 x 10 metriä laaja rakennuksen pohja. Kivijalka on tehty isoista harmaakivilohkareista, joiden halkaisijat ovat noin 0,5–1 metriä. Yhdessä kivessä on poran jälki. Tiiltä tai laastia ei ole näkyvissä.

Rakennuksen paikalla kasvaa heinää ja sammalta.



Kohde L10

MV/RHO dia 125244: 113



Kuva 31: Kohde L10.

Valok. V.-P. Suhonen

**Tyyppi:**

Rakennuksen pohja

**Lukumäärä:**

1

**Mv-negatiivit:**

125243: 92.

**Diakuvat:**

125244: 113.

**Kuvaus:**

Noin 4 x 3 metriä laaja rakennuksen pohja.

Kasvillisuuden alta erottuu paikoittelen kivijalan osaksi sopivia kiviä. Kivien halkaisijat ovat noin 0,5 metriä. Tiiltä tai laastia ei ole näkyvissä.

Rakennus on heinän peitossa. Lisäksi vierellä kasvaa suuri kuusi.

Kohde L11

MV/RHO dia 125244: 114



Kuva 32: Kohde L11.

Valok. V.-P. Suhonen

<b>Tyyppi:</b>	Rakennuksen pohja
<b>Lukumäärä:</b>	1
<b>Mv-negatiivit:</b>	125243: 93.
<b>Diakuvat:</b>	125244: 114.
<b>Kuvaus:</b>	Marjapensaat muodostavat neliömäisen noin 10 x 6 metriä laajan alueen. Pensaiden välissä näkyy kivijalan osaksi sopivia kiviä. Lisäksi paikalla on runsaasti tiilimurskaa.

Kohde L12

MV/RHO dia 125244:115



Kuva 33: Kohde L12.

Valok. V.-P. Suhonen

<b>Tyyppi:</b>	Rakennuksen pohja
<b>Lukumäärä:</b>	1
<b>Mv-negatiivit:</b>	125243: 104.
<b>Diakuvat:</b>	125244: 115.
<b>Kuvaus:</b>	Noin 4 x 3 metriä laaja rakennuksen pohja. Harmaakivinen kivijalka erottuu paikoitellen sammaleen ja ruohon alta. Kivien halkaisijat ovat noin 0,5 metriä. Tiiltä tai laastia ei ole näkyvissä.
	Rakennuksen päällä kasvaa sammalta, ruohoa ja muutama kuusi.

## 6.2. Koekuoppa

MV/RHO dia 125244: 119



**Kuva 34:** Uunin kulma esiin kaivettuna.

*Valok. V.-P. Suhonen*

Labbenin rakennus L1:n keskikohdalla olevaan kumpareeseen tehtiin 1 x 1 metriä laaja koekuoppa. Päämääränä oli saada tietoa rakenteista, kulttuurikerroksista ja ajoituksesta.

Välittömästi turpeen ja humuksen poiston jälkeen alkoi esille tulla uunin rakenteita. Uunin sisus oli muurattu tiilestä ja laastista. Tiilirakenteen reunalla oli lohkokivirivi, jonka ulkopuolella oli harmaakiviä. Kivirakenteen alla oli täytehiekkää ja tumman harmaata likamaata. Likamaan pohjalla olleiden hiiltyneitä puiden alta paljastui ensin vaaleaa savensekaista hiekkää, sitten tumman harmaata likamaata ja lopuksi kovaa hiilensekaista hiekkää.

## 7. Jatkotoimenpiteet

Gubbackan autiotontteja voidaan pitää kahtena erillisenä muinaisjäännösalueena. Alueilta inventoinnissa löytyneet rakenteet ovat muinaismuistolain (295/1963) perusteella rauhoitettuja historiallisen ajan kiinteitä muinaisjäännöksiä.

Gubbackan autiotontit ovat arvokkaita sen vuoksi, ettei niihin ole kohdistunut uudempaa rakennustoimintaa. Koska vanhat kulttuurikerrokset ovat säilyneet koskemattomina, ne sisältävät paljon uutta tietoa Helsingin seudun asutushistoriasta. Toisaalta samankaltaisia kylätontteja on säilynyt muuallakin. Näin ollen Gubbackan autiotonttien pysyvä rauhoittaminen ei ole välttämätöntä, ja ne voidaan vapauttaa rakentamiselle arkeologisten tutkimusten jälkeen. Kaivausten laajuus vastaa rakennustöissä tuhoutumaan tulevaa aluetta.

## 8. Yhteenveto

Helsingin Vuosaaren sataman maaliikenneyhteyksiin kuuluva Gubbackan eritasoliittymä tullaan rakentamaan keskiaikaisen Länsisalmen kylän alueelle. Gubbackan eteläosassa sijaitseva vuoteen 1708 mennessä käytöstä pois jäänyt tonttimaa on tuhoutumassa täysin. Lisäksi rakennustyöt sivuavat Gubbackan luoteispuolella olevaa 1950-luvulla autioitunutta Labbenin tonttia.

Länsisalmen kylä mainitaan ensimmäisen kerran lähteissä vuonna 1347. Asiakirjan tietojen perusteella Länsisalmi on ollut olemassa jo 1320-luvun keskivaiheilla. Kylä on luultavasti perustettu 1200-luvulla ruotsalaissiirtolaisten muuttaessa Itä-Uudenmaan rannikolle.

Länsisalmen kylässä oli 1500-luvun puolivälin tienoilla kymmenkunta tilaa. Kylän tonttimaat on merkitty ensimmäisen kerran Samuel Brotheruksen vuonna 1708 piirtämälle kartalle. Gubbackan eteläosan tonttimaa oli jo tuolloin autio. Gubbackan luoteispuolinen Labben oli sen sijaan yhä käytössä.

Gubbackan eteläpuoliselta tontilta löytyi inventoinnissa 20 mahdollista rakennuksen pohjaa. Alueelle tehtiin kolme koekuoppaa. Esille saatiin mm. uuniin ja lattiaan kuuluneita rakenteita. Löytöjen joukossa oli meripihkaa, rautanauloja, tuluspiitä, luuta ja tiiltä.

Labbenin tonttimaalta havaittiin 12 rakennusta tai muuta rakennetta. Alueelle tehdystä koekuopasta paljastui tiilestä muuratun uunin kulma. Esinelöytöjä ei saatu talteen.

Gubbackan autiotontit ovat muinaismuistolain (295/1963) perusteella rauhoitettuja muinaisjäännösalueita. Molemmat alueet voidaan vapauttaa rakentamiselle arkeologisten kaivausten jälkeen.

HELSINGISSÄ 30.1.2003

V.-P. SUHONEN

## **LÄHTEET JA KIRJALLISUUS**

**Kansallisarkisto**

**Voudintilit**

Uusimaa 1577, KA 3372.

## Maamittaushallituksen kartat

**Brotherus, Samuel 1708:** Geometrisk carta och afritning uppå Heikbacka by i Bargo herad sibbo sn Helssing kyrkciopiäll afmätt ahr 1708. MHA b 11b 7/1.

**Westermark, Nils 1764:** Geometrisk charta, Westersundom bys åkrar och ängar i Sibbo sokn, Bargo Härad och Nylands län. Afmätt år 1764 af Nils Westermark. MHA B11b 7/2-4.

**Westermark, Nils & Bonej, Johan 1763 & 1767:** Geometrisk charta öfver Westersundoms byss ägor, uti Nylands län, Bargo härad och Helsing sokn. Afattade år 1763 ja 1764 af Nils Westermark och Johan Bonej. Andra delen. MH B11b 7/5-14.

**Hagström, Carl 1776:** Charta öfver andra delen af Westersundom eller Heikbacka bys skog. Nylands Bargo härad och Helsing soch författad år 1776 af Carl Hagström. MH B11 7/15-19.

**Hannikainen, P 1866:** Karta öfver Westersundoms by's egor i Helsinge socken och härad af Nylands län affattade i affseende stroskiftsreglering år 1866. MH 11b 7/35-36.

## Maamittaushallituksen arkisto Hki

### Kartat ja asiakirjat

**Bonej, Johan & Westermark, Nils 1763/1803 (avritad).** Geometrik Charta Wästersundoms by. 47: III – 3(a)

**Westermark, Nils 1772:** Charta över Torpåker om lyda til Wästerkulla gård. 461 c38.

**Semberg, Johan 1776:** Concept Carta Hejkbacka Skog uti Nylands Län Borgå Härad och Helsing Sockn. 47:VI –(3).

**Hannikainen, P 1867:** Westersundom Bys Egor. Helsing Sockn och härd af Nylands län. Affattade i afseende å storkitsreglering. 47:XXXVI –(3), 680b c38 (asiakirjat).

**Rauramo, Einar 1925:** Karta över Heikas skattelägenhets RN:1 alla ägor i Vestersundom by av Helsing kommun och Nylands län. Mk 1:4000. 47:34-

**Luukkonen, J:M 1933:** Valtionmaantiealue. Kartta niistä maa-alueista, jotka tiloista Vesterkulla RN:1<sup>20</sup>, Heikas RN:1<sup>4</sup> ja Nikus RN:2<sup>9</sup> Vestersundomin kylässä Helsingin kuntaa ja Uudenmaan lääniä lunastetaan yleiseksi maantiekseksi. Mk 1:2000. 47:38

### **Museoviraston rakennushistorian osaston arkisto**

**Venäläiset topografiset kartat**, sarja A, VII: 31, 1873 (painettu 1909). 1: 42000.

### **Painetut lähteet**

**FMU = Finlands medeltidsurkunder I.** –1400. Samlade och i tryck utgifna af Finlands Statsarkiv genom Reinh. Hausen. Helsingfors 1910.

**Kuninkaan kartasto Suomesta 1776-1805.** Toimittajat Timo Alanen ja Saulo Kepsu. Suomen kirjallisuuden seuran toimituksia 505. Tampere 1989.

**REA = Registrum Ecclesine Aboensins eller Åbo Domkyrkans Svartbok.**

Facsimile version with additions to the 1890 edition. Published by the state archives of Finland. Jyväskylä 1996.

### **Kirjallisuus**



- Granlund, Åke 1956:** Studier över östnyländska ortnam. Studier i nordisk filologi 44. SSLF 358. Helsingfors.
- Kepsu, Saulo 2000:** Vanhat kylän paikat ja nimistö. Julkaisematon käsikirjoitus.
- Kuisma, Markku 1990:** Helsingin pitäjän historia II, vanhan Helsingin synnystä Isoonvihaan 1550-1713. Jyväskylä.
- Nyberg, Paul 1931:** Sibbo sockens historia I. Intill början av 1700-talet. Helsingfors.
- Orrman, Eljas 1979:** Medeltida skatteenheter i Södra Finlands svenskbygder. Historisk tidskrift för Finland 1979. Helsingfors.
- Sarmaja-Korjonen 1992:** Fine-interval pollen and charcoal analyses as traces of clearance periods in S Finland. Acta Botanica Fennica 146. Helsinki.
- Vuorela, Irmeli 1990:** Helsingin Vuosaaren luonnon- ja asutushistorian paleoekologinen tutkimus. Geologian tutkimuskeskus, raportti KA 43/90/2. Espoo.