

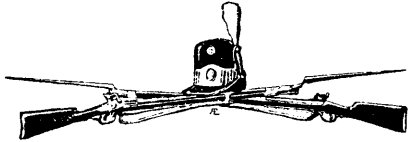


MUSEIVERKET
Österbottens museum



Riksantikvarieämbetet

Avdelningen för arkeologiska undersökningar



Oravais historiska förening r.f.

DOKUMENTATION AV ARKEOLOGISK
PROVUNDERSÖKNING 2007 OCH 2008

Slaget i Oravais 1808

- *"när självaste segern blev ett nederlag"*
Johan Ludvig Runeberg

Västar Finlands län, Oravais
Landskapsarkeolog Pentti Risla
Sammanställare Göran Backman

Oravais historiska förening r.f.

Furirsbostället

Slagfältsvägen 139

66 800 Oravais

Tel. 06-3850 714

0500-132 096

www.oravais.fi/ohif

Kartor ur allmänt kartmaterial, Lantmäteriverket, Riksantikvarieämbetet, Krigsarkivet.

Innehåll

| | |
|---------------------------------------|----|
| Inledning | 4 |
| Undersökningens förutsättningar | 4 |
| Metod | 6 |
| Resultat | 6 |
| Kommunikationsinsatser | 7 |
| Utvärdering | 8 |
| Kartor, bilder och figurer | 11 |
| Bilder på fynd | 18 |
| Tabellförtäckning 2007..... | 28 |
| 2008..... | 36 |
| Tidningsurklipp..... | 42 |

Inledning

8 -12.10 2007 och 29.9 – 3.10 2008 genomfördes arkeologiska undersökningar av platsen för slagfältet i Oravais den 14 september 1808. Undersökningen utfördes av Riksantikvarieämbetets slagfältsteam från Lund i Sverige, landskapsarkeolog Pentti Risla och Oravais historiska förening. Landskapsarkeolog Risla fungerade som ansvarig ledare för undersökningen och slagfältsteamet från RAÄ som sakkunniga i slagfältsarkeologi medan Oravais historiska förening handhade kunskapen om slaget i Oravais.

Tillstånd för undersökningen lämnades av Museiverkets arkeologiska avdelning 5.6.2007 (DNR 196/304/2007) avdelningsföreståndare Leena Söyrinki-Harmo.

Fältarbetet bekostades av Svenska kulturfonden och Oravais historiska förening.

Syftet med projektet är att undersöka de platser var striderna antas ha ägt rum. Målet är att utifrån arkeologiska resultat och metoder belysa händelseförloppet under striden, samt att problematisera de skriftliga sammanställningarna av slaget. Den aktuella undersökningen hade främst rekognoscerande syfte, varför följande frågor formulerades:

- I vilken grad hade föremålen från valplatsen bevarats i marken?
- Vad och hur mycket fynd härrör sig från slaget?
- Var finns massgravarna?
- Hur förhåller sig en arkeologiskt baserad rekonstruktion av händelseförloppet till de historiska källorna?

Undersökningens förutsättningar

Förutsättningarna för undersökningen är naturligtvis att strider stod på den utvalda platsen 14 september 1808. Platsen är känd genom många skriftliga källor, däribland J L Runebergs "Fänrik Ståls sägner" och forskning, samt traditioner. Man har inte tidigare studerat området arkeologiskt. Den lokala föreningen vet dock att det under en lång tidsperiod "plockats bort", försnillats föremål som härrör sig till slaget. Sådana föremål är muskötkulor, druvhagel, kanonkulor, gevärskulor, handvapen mm. Detta är naturligtvis mycket illa iom att vi inte kan bilda oss någon uppfattning om dess kvantitet och placering och därmed kan vi ej heller dra värdefulla slutsatser utgående från dessa fynd.

Slaget i Oravais hade en mycket avgörande betydelse för utgången av hela 1808-09 års krig;

- i Oravais fanns vid tillfället både de ryska och svensk/finska huvudstyrkorna, ca 13.000 man sammanlagt
 - de finska avdelningarna hade till drabbningen återigen fått förstärkning från den västra rikshalvan
 - de svensk/finska trupperna hade ett fördelaktigare läge i terrängen
 - striderna varade i 15 timmar, från morgonmörker till kvällsmörker
 - sammanlagt förlorade båda sidorna ca 10 % av manskapet i stupade och sårade
 - till följd av förlusten i Oravais drog man sig tillbaka till Torneå trakten utan större strider härefter – man ansåg striden "omöjlig".
- Både utgående från ögonvittnes skildringar, litteraturen och nu även de arkeologiska fynden kan vi dra slutsatsen att striderna var mycket häftiga.

Slagfältet bestod då som nu av uppodlad ängsmark med en bäck *Fjärdsbäcken* som delar fältet och mynnar ut i fjärden, som ligger norr om fältet. På grund av landhöjningen har dock kustlinjen förskjutits norrut med upptill 300 meter under dessa 200 år. På vardera sidorna om fältet fanns blandskog. På den östra sidan, där de svensk/finska trupperna stod, finns en höjd där idag monumentet står. Norr om monumentet går den gamla vägen, som fortfarande idag har samma sträckning, ner för höjden, ut på fältet och över bron tills man kommer till den södra sidans blandskog. Förpoststriderna inleddes på morgonen ca 1,5 km väster om monumentet intill ett träsk *Lillträsket* och vid den bro som idag bär namnet *Wilhelm von Schwerins bro*. I skogsområdena är terrängen en aning kuperad, medan fältet är helt platt. Själva stridsområdet är så gott som obebyggt fransätt två mindre farmer och tre egnahemshus. Detta medför att såväl fältet som skogsområdena är ypperliga platser för arkeologiska undersökningar. En högspänningsledning och en elledning har delvis dragits över slagfältet, dessa vållade dock vid detta tillfälle inga större bekymmer för undersökningarna.

Projektets förarbete var så gott som klart tack vare den information den lokala föreningen kunde tillhandahålla slagfältsteamet. Omfattande arkivstudier har föreningen gjort under ett tiotal år både vad gäller vapen, ammunition, uniformsdetaljer och persedlar mm samt fältstudier och införskaffad information av lokalbefolkningen. Tidigare fynd från slagfältet kunde beskådas bl.a. i kommungården och vid Furirsbostället i Oravais. Med denna bakgrund var det lätt att sätta igång med de arkeologiska utgrävningarna på de för tillfället intressantaste platserna.

Slagfältsteamet bestod 2007 av Bo Knarrström (administrativ projektledare), Håkan Svensson (detekterings ansvarig) och Lars Winroth (dokumentationsansvarig och handhade GPS-inmätningarna) och 2008 av Bo Knarrström (dito), Annika Knarrström (detekterings ansvarig), Kennet Stark (handhade GPS-inmätningar) och Xavier Rubio (Barcelonas arkeologiska institutuion). Teamen utgjordes av personal med dokumenterad och omfattande erfarenhet av denna typ av undersökningar, dessutom arbetade de mycket systematiskt och effektivt. Oravais historiska förenings ordförande Göran Backman (ansvarig för utgrävningarna på lokal nivå) hade skött om alla kontakter till alla berörda markägare och förberedelserna för utgrävningarna och de praktiska arrangemangen inför, under och

efter utgrävningarna. Föreningen kunde tillhandahålla teamet med den så viktiga lokalkännedomen och detaljerad kunskap om striderna och dess förlopp. Den tekniska utrustning som teamet använde var utprovad och kalibrerad för att maximera utfallen. Arbetet bedrevs under Riksantikvarieämbetets och museiverkets normer och kvalitetssäkring och arbetsmiljökontroll. Undersökningen gjordes under en lämplig tid på året, i relativt torrt väder och innan åkrarna blev plogade. Det var mycket lätt att såväl utföra utgrävningarna som att återställa spår efter dem.

Metoder

Undersökningen genomfördes enligt de metoder som slagfältsteamet utvecklat i samband med tidigare forskningsundersökningarna vid bl.a. Landskrona (1677) och Borst (1644) i Skåne, samt Mästerby (1361) på Gotland.

Fältarbetet bedrevs med hjälp av metalldetektorer av typerna Whites DFX och XLT samt Minelab Explorer II. Detektorerna är programmerbara och vid arbetet användes program särskilt framtagna för arkeologi. Programmen kännetecknas av minimal diskriminering (selektering av metall) och högt uppdragen känslighet. I begränsad utsträckning användes även andra detektorer. Utrustningen kompletterades med handhållna Pinpointers, vilket gör det möjligt att exakt lokalisera metallföremål på utvald plats. Söksområden och fynd mättes in med GPS. Inmatningarna fördes kontinuerligt över till fältdator och objekten registrerades i programmet Intrasis. Fynden prickades in på lantmäteriverkets kartor som i sin tur kopplades till tidsenliga (1808) generalstabskartor från slaget. På detta sätt kunde vi jämföra truppernas placeringar och skjutriktningar med fyndens antal på ett visst område. Vidare dokumenterades undersökningen genom digitalfotografering och fältdagbok.

I terrängen märktes söksområden ut med käppar, på basis av frågeställningar, terrängobservationer samt tidigare upparbetad information om stridsplatsen. Sökrutorna valdes på platser där den lokala föreningen trodde att hårda strider hade utkämpats, vilket resulterade i ett stort antal fynd. Om detta var en tillfällighet återstår att se vid nästa utgrävning. I så gott som varje sökruta hittades föremål som inte härrörde till striderna, detta omhändertogs och för avfallsdeponering. Alla grävda gropar fylldes noggrant igen, indikationer på större djup än 0,25 meter undersöktes inte, för att minimera ingreppen i den känsliga miljön.

Resultat

Undersökningsområdet innefattar cirka 3,26 ha (2007) och ca 3 ha (2008), vilket uppskattningsvis utgör omkring 4 % av det totala slagfältet. Arbetet inleddes vid Schweins bro där terrängen är svår att gå i med metalldetektor i om den täta slyskog som finns där idag. Fynden blev få och vi drog till öppnare och mera lättillgängligare områden. Ute på det såkallade slagfältet utmättes tolv söksområden. På alla områden hittades väldigt mycket fynd. Dessa områden kunde

genomsökas med största noggrannhet tack vare att marken var så bra att gå på. Den tätaste frekvensen fynd kunde vi finna i områden nedanför minnesstoden och runt bron ute på fälet.

Alla fynd träffades på ett djup av 0,1 -0,25 meter. Följande föremål hittades under vecka 41/ 2007:

Kulor

- 219 muskötkulor, varav 53 st. med anslagsskador
- 69 druvhagel av varierande storlek
- 21 kartesser eller mindre druvhagel
- 4 små kulor, möjligen pistolkulor
- 9 st. 6 punds kanonkulssplitter

Övrigt

- 1 st. flintlås
- 1 st. beslag till flintlås
- 1 st. mässings dekoration med bäverbild
- 2 st. droppskor till värja eller huggare
- 1 st. metallbeslag till läderrem
- 1 mynt från 1805
- 10 st. knappar med varierande dekorationer
- 2 st. nålformade verktyg?
- ett antal delar av hästskor och andra oidentifierade föremål

Totalt registrerades 402 föremål relaterade direkt till stridsaktion eller till personlig utrustning samt till byggnation eller dyl.

Under vecka 40/ 2008 hittades följande föremål:

Kulor

- 158 muskötkulor, varav 95 st. med anslagsskador
- 179 druvhagel av varierande storlek
- 2 st 12" kartesser
- 2 st små kulor, möjligen pistolkulor
- 3 st. 6 punds kanonkulssplitter

Övrigt

- 3 st speglar till druvhagelspatron
- 1 st ring
- 6 st knappar med varierande dekorationer
- 3 st bältessöljor
- 2 st mynt ej från salget
- 1 st armborstpil
- ett antal delar av hästskor och andra oidentifierade föremål

Totalt registrerades 375 föremål relaterade direkt till stridsaktion eller till personlig utrustning samt till byggnation eller dyl.

Kommunikationsinsatser

Under fältveckan hölls ett pressinfo där ett flertal tidningar, radio och TV fanns på plats. Ett antal återkom för att kunna redogöra för resultatet under veckans gång och för att de ansåg projektet så pass intressant själva.

Slagfältsteamet höll föredrag för intresserade under veckan i slagfältsarkeologi och för att delge resultat från veckans undersökningar. Under undersökningsveckan deltog ett 15 tal privat personer främst den lokala föreningens medlemmar och många var de som kom och tittade. En av höjdpunkterna under veckorna var när klasser från Centrumskolan i Oravais besökte och deltog i undersökningarna. De fick information om krigshändelserna på platsen och varje elev instruerades i hur man skall använda en metalldetektor. Eleverna hittade väldigt mycket fynd. Men efter att deras skoldag slutade gick teamet genom området igen för att säkerställa sig om att eleverna inte missat något. Till teamets stora förvåning hittade de inget. Eleverna hade gjort ett godkänt arbete! Både före undersökningarna, som under och speciellt efter har intresset för vad vi hittade och själva idén att göra denna undersökning väckt stort intresse bland skolans elever.

Utvärdering

Redan efter två timmar arbete kunde slagfältsteamet konstatera att detta är hittills den fyndrikaste platsen de hittills fått undersöka. Resultatet av undersökningarna överraskade förväntningarna, främst i fråga om antalet fynd och dess kvalitet efter 200 år i odlad mark. Fyndens antal, bevarandegraden och representativiteten var de variabler som var av stort värde för undersökningen. Fyndresultatet förvånade oss alla också med tanke på den "plundring" av slagfältet som tidigare förekommit. Men vi kan konstatera att den utrustning som nu användes gav ett mera heltäckande resultat än det "plundrarnas" utrustning gav. Dock är ju plundringen på historiska platser och av föremål något som vi inte har någon kontroll på, hur mycket har förts bort, hittats här tidigare och fram för allt var. Vi valde de områden som varje amatörarkeolog skulle välja först, med andra ord vi borde inte ha hittat så mycket ifall amatörarkeologerna har gjort ett bra jobb. Visserligen gjordes undersökningarna i största delen i lättillgänglig terräng och få nutida föremål och byggnader störde sökområdena, men allt jordbruk och bekämpningsmedel, gödning, plundring mm kunde ha gett ett annat resultat.

Förutsättningarna för att arbeta vidare enligt den här aktuella metoden – skonsam och effektiv – måste anses som mycket god. GPS utrustningen och det program som användes gav en mycket bra dokumentationsmässig och vetenskapligt systematisk hållbar presentation av fynden och dess placering. Inalles har vi registrerat totalt under dessa två veckor 777 fynd. Presentationsformen kommer att vara till stor hjälp i fortsatta undersökningar och vidare analyser av

materialet för förloppen på stridsplatserna. De undersökningsplatser som denna gång valdes var historiskt sätt kända aktiva krigsplatser, vilket kunde bekräftas utgående från de talrika fyndens antal. Fjärdsbäckens brofäste och åkern nedanför minnesstoden är i historien omtalade platser och viktiga ur stridens synvinkel, dessa platser valdes och gav resultat som vittnade om livliga strider. De övriga sökytorna som också finns på slagfältet och i närheten av de tidigare nämnda gav samma resultat, livliga strider med mycket muskötkulor, druvhagel och kulsplitter, samt delar av uniformer och övriga persedlar. Genom att studera fyndens spridning och koppla dessa till kartanalyser kunde man bl.a. få underlag för trupplaceringar, kanoners skjutriktningar och övriga detaljerade nyanseringar av situationen på slagfältet.

De hypoteser som vi tidigare ställde kan till största delen understrykas, men samtidigt infinner sig naturligtvis ett antal nya och intressanta frågeställningar. Redan det resultat som ligger för handen bör analyseras noga, i det finns ett antal speciella observationer och flera låter dyka upp. Här följer några frågor; -Varför är ett stort antal av muskötkulorna lite tyngre än andra? Är det blyet? – Varför är vissa kulor nästan svarta medan andra blykulor är vita? Vilka är ryska, finska eller svenska?

- Några har gjutmärken, andra inga. Till vilka uniformer hör vilka knappar? Är det vid närstriderna som knapparna "flyger"?

Ifall man kopplar frågeställningarna till kartorna och fyndplatserna för föremålen kan man kanske finna ett mönster. Detta är ännu ogjort och mycket annat. Fortsatta analyser av resultatet samt koppling till terrängmodeller och annat källmaterial kan ge en mera detaljerad bild av händelseförloppet och ett slagfälts anatomi.

Här följer några tankar kring fynden (se bilderna nedan):

- det fanns två jägarkulor, samma dimension på båda. (fyndbild 5)
- många intressanta knappar med flera olika dekorationer (fyndbild 5,6,7,13)
- bävern, vilket regemente hade detta emblem? (fyndbild 8)
- många kulor som ej är deformerade (inte träffat??!), jämfört med de som har anslagsskador (fyndbild 3)
- olika blymaterial i kulorna, man kunde kanske ta reda på var de (svarta) blykulorna skjutits eller de som har gjutmärken. Mao vilka regementen hade vilka gjutformar och material. (fyndbild 3,4)
- alla druvhagel var av samma storlek 30 mm och ca 90 gr, kartesserna var också av samma storlek (fyndbild 1)
- alla kanonsplitter hörde till 6'' kanonerna (fyndbild 2)
- små kulorna var alla 4 gr och 10 mm, härrörde sig möjligen från officers pistoler vid närstrid (fyndbild 4)
- doppskorna var intressanta, dessutom tror jag att en av dem var ett slut på någon läderrem där metalldelen hade formen av en heraldisk sköld (fyndbild 9)
- man kunde möjligen få reda på om flintlåset var ett ryskt eller svensk utgående från mätten och formen. Dessutom hittades metallstycket till ett annat lås, bakstycke som fungerar som "brickor" till genomgångsskruvarna. Liknar Brown Bess muskötens del. Det skulle

bevisa att Brown Bess var på plats 14 sept. vilket vi i vårt traditionsregemente undrat över i.o.m. att vi har dessa muskötter.
(fyndbild 13,14)

Samarbetet mellan slagfältsteamet och den lokala föreningen har under hela perioden fungerat mycket bra. Den erfarenhet som teamet har av liknande fyndplatser, kunde belysa resultaten från denna plats med nya infallsvinklar. Medan föreningens lokalkännedom och den historiska källkunskapen om slaget hjälpte mycket vid lokaliseringen av lämningarna.

De här undersökningarna har naturligtvis en rekognoserande funktion. Tack vare undersökningarna vet vi att det är möjligt att hitta föremål och stridplatser, samt belysa händelserna. Mycket återstår för att kunna belysa stridsförloppet och för att kunna problematisera de skriftliga källorna. Här följer ett antal frågeställningar:

- Hur långt sträckte sig slagfältet i sin helhet?
- Finns det flera platser som vittnar om häftiga strider?
- Vilka vapenslag, utom den efterlämnade ammunitionen som redan hittats, fanns på plats?
- Fanns de svenska linjeskeppen på plats och användes de i striden? Här är de svenska och ryska källorna oense.
- Var finns de stupade?

Slutligen vill vi från föreningens sida tacka museiverket, arkeologteamet för den möjlighet de gav oss i om dessa undersökningar. Vi kan konstatera att vi kanske är lite sent ute på grund av att området under tidigare år genomsökts och värdefull information har således försvunnit.

Oravais slagfält är ett ypperligt område att göra en undersökning som denna på grund av dess tillgänglighet, inga byggnader eller andra miljöingrepp har i någon större utsträckning förändrat slagfältet. Oravais slagfält är hittills ett av de ända fälten i Finland som undersökts på detta sätt, vilket vi tror kommer att efter detta att ske mera systematiskt.

Oravais historiska förening önskar en fortsättning av liknande form och därtill kanske en utveckling i form av en miljöarkeologisk undersökning. Detta för att få en förklaring till det som skedde den 14 september 1808 på slagfältet i Oravais.



bild 1

Metalldetektorer av typerna Whites DFX och XLT samt Minelab Explorer II, samt pinpointers. Håkan Svensson (RAÅ) har programmerat metalldetektorerna.



bild 2

Under en vecka hittades över 400 fynd som kan relateras till slaget i Oravais. Det var hittills den rikaste fyndplatsen som slagfältsarkeologerna undersökt. Bo Knarrstöm från RAÅ i Lund ledde undersökningen i Oravais.



bild 3

Österbottens museums arkeolog Pentti Rislä fungerade som ansvarig ledare för undersökningen. Här har han hittade en raritet, ett flintlås från slaget i Oravais.



bild 4

Centrumskolans årskurs 5 och 6 i Oravais deltog i undersökningen.



bild 5

Lars Winroth lär eleverna detektering.



bild 6

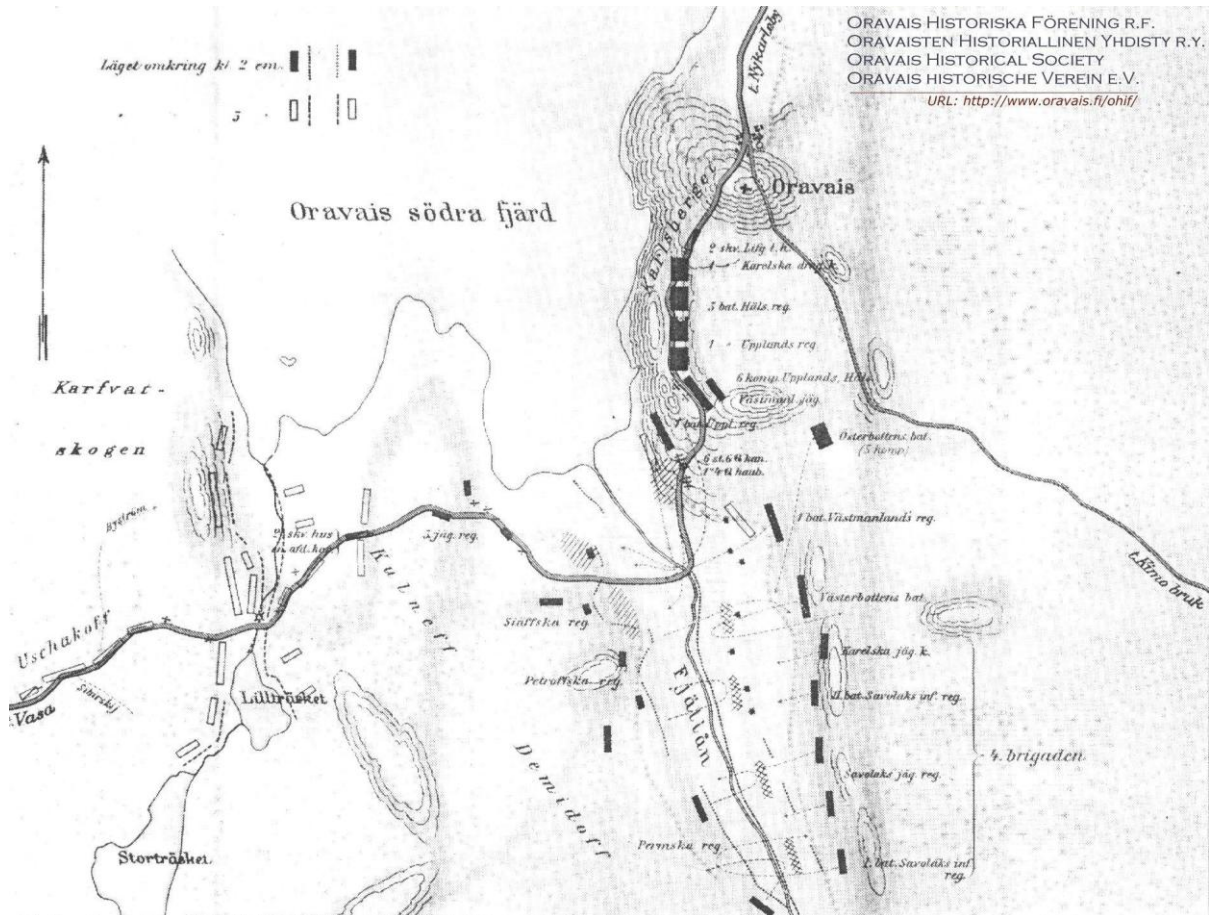
Eleverna lyckades mycket bra med undersökandet. Slagfältsteamet Trodde inte riktigt att eleverna skulle klara av att hitta alla fynd i sökrutan, Så de gjorde en extra genomsökning efter att eleverna lämnat området. Men de hittade inget!



bild 7

Rasmus Nygård var en av de ivrigaste, han var med alla dagar under undersökningsveckan.

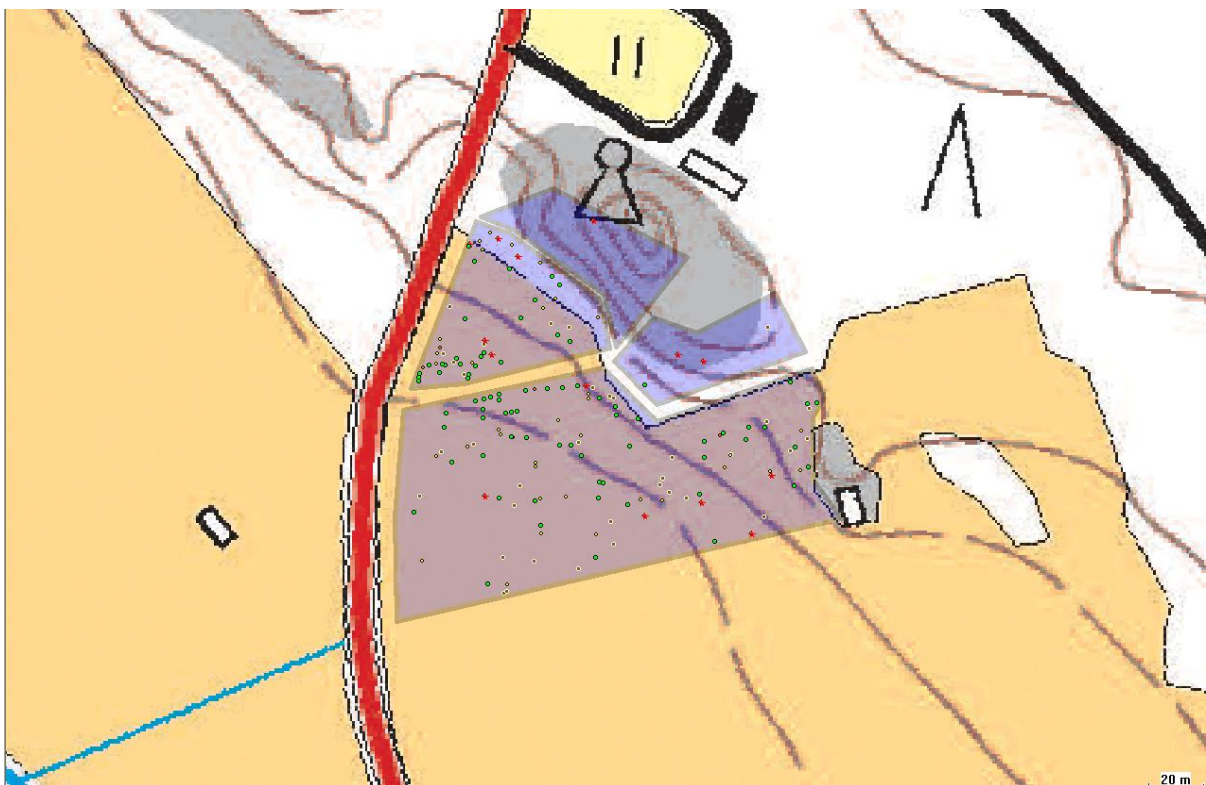
Situationen kl. 14 och 17 den 14 september 1808





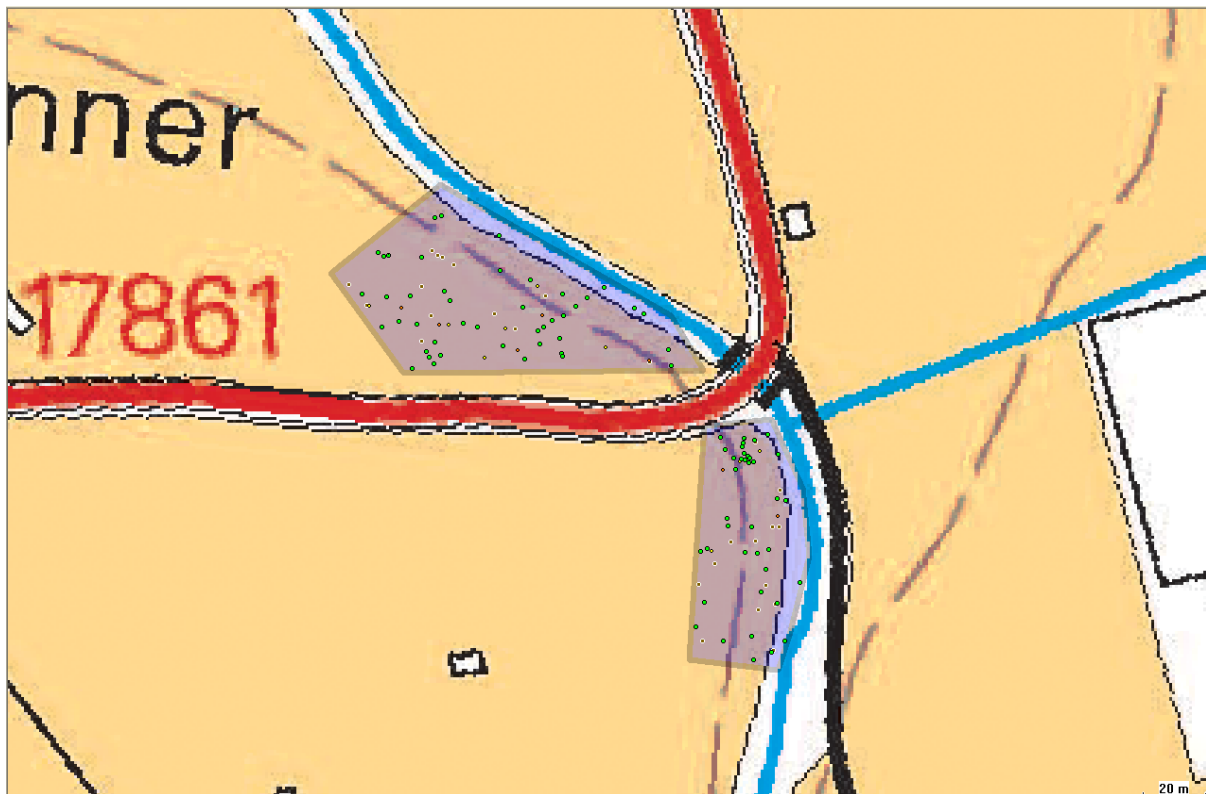
karta 1

Följande områden (3,24 ha) undersöktes hösten -07



karta 2

På området söder om minnestod hittades 78 st. musköt kulor (gröna), 35 st. druvhagel (vita cirklar), 14 st. kulsplitter (röda stjärnor), 4 st. knappar (små röda), och 35 st. övriga fynd (gula). Området har varit mycket aktivt, med bl.a. intensiv artilleriefeld från västra sidan av slagfältet, perfekt avstånd för ryska 6 pounds kanoner.



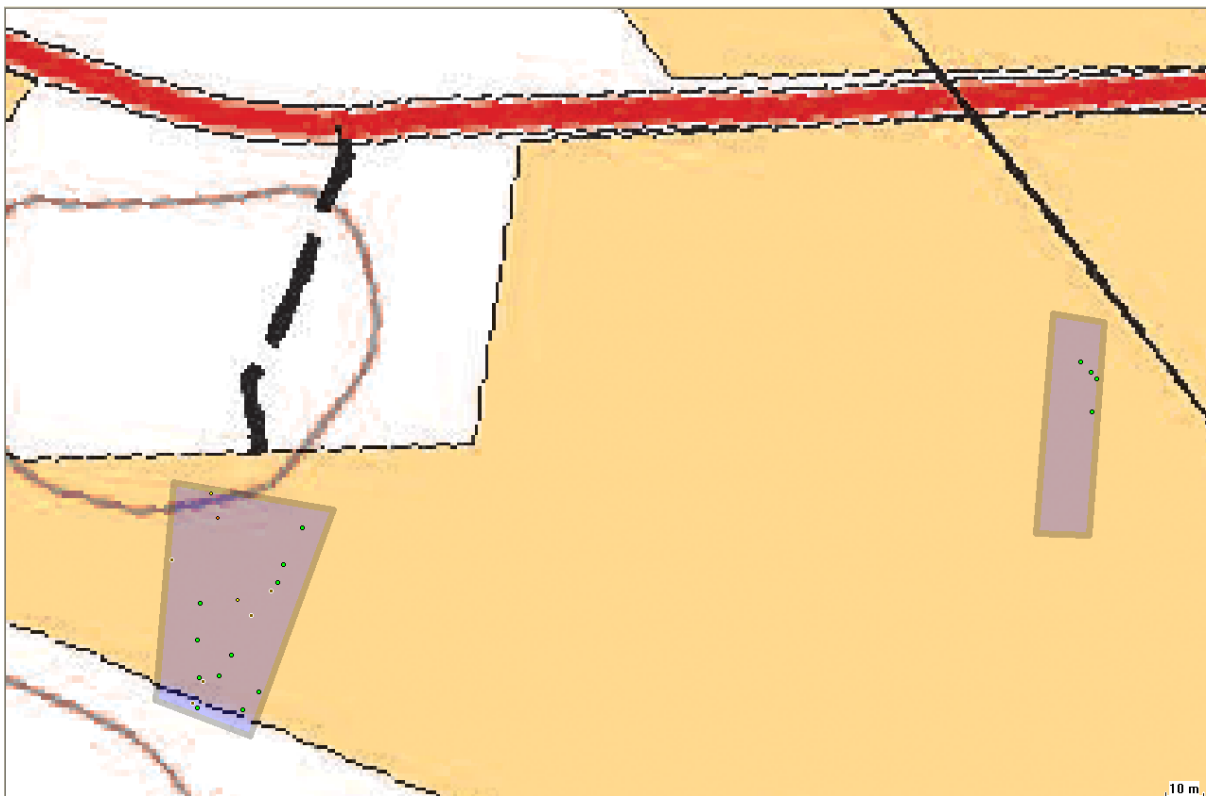
Karta 3

Brohuvud var ett av de viktigaste områdena på slagfältet, vilket också syns på fyndresultatet. 81 st. muskötkulor (gröna), 26 st. druvhagel (vita cirklar), 7 st. knappar (små röda) och 9 st. örviga fynd (gula), här hittades bl.a. "bävren" och droppskor från värjor. Inget kulsplitter tyda på att trupperna stod för nära varandra och uppenbar risk fanns för att skjuta sina egna människor i ryggen.



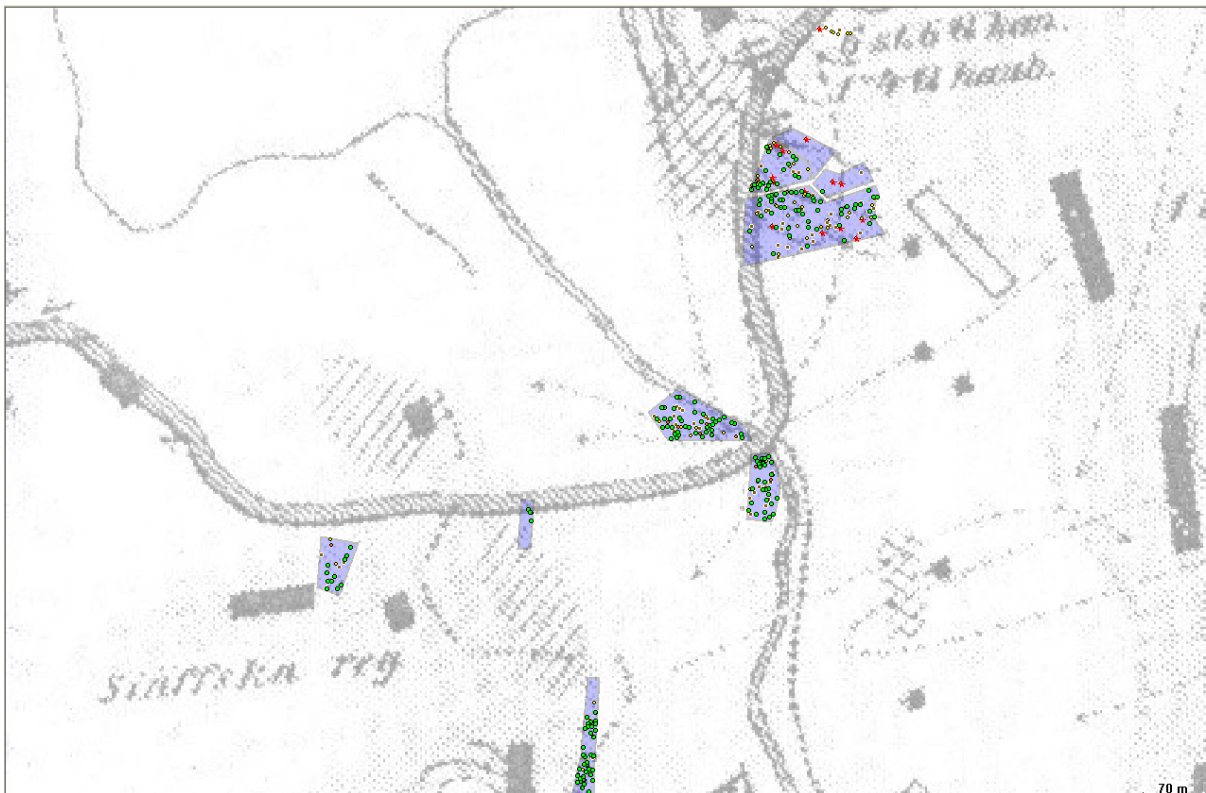
Karta 4

De ryska trupperna blev beskjutna av svensk musköteld och kanoner laddade med druvhagel. Tydligt följde kanoner med linjeinfanteriet ut på ängen.



Karta 5

Här stod de ryska linjerna och blev tydligen beskjutna med svenska druvhagel (5 st. hittades) och muskötkulor (11 st. hittades). Troligen under ryssarnas reträtt genom skogen.



karta 6

Avståndet från de ryska kanonerna, på slagfältet västra sida, till sökfältet nedanför minnesstoden är ca 800 m. En möjlig räckvidd för 6 punds kanoner.

Bilder på en del av fynden.



fyndbild 1

1298 druvhagel, kartess 28g, 18 mm
1300 druvhagel 90g, 30 mm



fyndbild 2

1166 6 punds kulsplitter 520 g



fyndbild 3

1297 muskötkula 30g, 18 mm

1258 deformerad muskötkula med anslagsskada 34g, 21,5 mm

1252 muskötkula 28 g, 17,5 mm



fyndbild 4

1116 pistolkula 4g, 10 mm

1153 gjutmassa för muskötkula 30g

1122 muskötkula med gjutmärken 28g



fyndbild 5

1361 dekorerad knapp
1305 jägarkula 32g, 19 x 16,5 mm



fyndbild 6

1312 liten knapp med pärldekorationer längs kanterna
1273 slät och lätt rundad knapp, troligen stiblettknapp
1259 dekorerad knapp



fyndbild 7

- 1104 liten knapp i mässing
- 1120 liten knapp i mässing
- 1139 nål för upptagande av fänhålet till muskötan (?)



fyndbild 8

- 1282 dekoration till läderrems ända av mässing
- 1386 doppsko till värja av mässing



1320 bäverdekoration i mässing

fyndbild 9



1181 bältesspänne av mässing 18g
1133 föremål i mässing 10g

fyndbild 10



1159 muskötfliintlås 320g

fyndbild 11



1130 beslag till flintlås i mässing

fyndbild 12



fyndbild 13

1083 beslag av mässing till musköt
1031 knapp i mässing med mönster

Fynd från 2008 års undersökning



Fyndbild 14

2073 Spegel till 6" druvhagelpatron



Fyndbild 15

2079 Spegel till 3" druvhagelpatron



Fyndbild 16

2037 Skäkta - armborstpilspets



Fyndbild 17

2335 Bältesspänne - glidsölja



Fyndlista 18

2350 Bältesspänne

Tabellförteckning 2007

Tabell 1 Fyndlista

Oravais 1808

| | | | | | | UTM Zone 35N | |
|--------|----------|--------------------|----------|----------|-----------------------------|--------------|---------|
| Fyndnr | Material | Sökord | Vikt (g) | Mått | Anmärkning | X | Y |
| 1001 | Bly | Muskötkula | 25 | 17 mm | | 268344,6 | 7025587 |
| 1002 | Bly | Muskötkula | 28 | 17,5 mm | gjutmärke | 268354,5 | 7025579 |
| 1003 | Järn | Druvhagel | 47 | 28mm | | 268351,6 | 7025577 |
| 1004 | Bly | Muskötkula | 24 | 16,5 mm, | obet. anslagsskada | 268350,9 | 7025579 |
| 1005 | Järn | Föremål | 16 | 47 mm | | 268348,9 | 7025569 |
| 1006 | Järn | Druvhagel | 89 | 32 mm | | 268350,9 | 7025566 |
| 1007 | Bly | Muskötkula | 30 | 18 mm | aningen eliptisk, gjutmärke | 268351,3 | 7025556 |
| 1008 | Järn | Föremål | 6 | | | 268348,6 | 7025555 |
| 1009 | Bly | Muskötkula | 31 | 18 mm | gjutmärke | 268346,3 | 7025563 |
| 1010 | Järn | Druvhagel | 40 | | | 268344,8 | 7025562 |
| 1011 | Bly | Muskötkula | 26 | 16,5 mm | gjutmärke | 268335,3 | 7025570 |
| 1012 | Järn | Druvhagel | 71 | 30 mm | | 268336,1 | 7025573 |
| 1013 | Bly | Muskötkula | 24 | 16,5 mm | anslagsskada | 268329,7 | 7025570 |
| 1014 | Bly | Muskötkula | 30 | 18 mm | | 268328,5 | 7025566 |
| 1015 | Järn | 6'' kula, splitter | 124 | L 70 mm | | 268337,6 | 7025554 |
| 1016 | Järn | Föremål | 65 | L 50 mm | | 268337,8 | 7025553 |
| 1017 | Bly | Muskötkula | 24 | 17 mm | gjutmärke | 268346,0 | 7025549 |
| 1018 | Järn | Druvhagel | 54 | 29mm | | 268335,2 | 7025538 |
| 1019 | Bly | Muskötkula | 32 | 18 mm | gjutmärke | 268317,2 | 7025529 |
| 1020 | | Skrytmynt | 5 | | 1/4 skilling 1805 | 268298,4 | 7025544 |
| 1021 | Järn | Druvhagel | 58 | 30 mm | | 268300,7 | 7025546 |
| 1022 | Järn | Kartesskula | 16 | 20 mm | | 268297,3 | 7025549 |
| 1023 | Bly | Muskötkula | 29 | 17,5 mm | | 268298,4 | 7025552 |
| 1024 | Järn | Druvhagel | 74 | 30 mm | | 268306,9 | 7025545 |
| 1025 | Järn | Föremål | 133 | L 59 mm | ev. Kulsplitter | 268312,5 | 7025543 |
| 1026 | Bly | Muskötkula | 24 | 17 mm | | 268311,6 | 7025546 |
| 1027 | Bly | liten kula !!! | 1 | 8 mm | | 268321,1 | 7025556 |
| 1028 | Järn | Druvhagel | 64 | 28 mm | | 268323,0 | 7025560 |
| 1029 | Järn | järn med ögla | 26 | 100 mm | | 268323,1 | 7025560 |
| 1030 | Bly | Muskötkula | 26 | 17 mm | | 268320,4 | 7025568 |
| 1031 | CU-leg | Knapp | 1 | 19 mm | mönster | 268319,1 | 7025567 |
| 1032 | Bly | Muskötkula | 26 | 18 mm | anslagsskada | 268313,3 | 7025559 |
| 1033 | Bly | Muskötkula | 26 | 18 mm | anslagsskada | 268313,2 | 7025565 |
| 1034 | Järn | Druvhagel | 56 | 30 mm | | 268301,7 | 7025559 |
| 1035 | Järn | Druvhagel | 76 | 30 mm | | 268279,2 | 7025536 |
| 1036 | Järn | kedja med ögla | 52 | | | 268274,0 | 7025531 |
| 1037 | Järn | Druvhagel | 70 | 30 mm | | 268251,6 | 7025522 |
| 1038 | Bly | Muskötkula | 36 | 18,5 mm | gjutmärke | 268289,5 | 7025573 |
| 1039 | Bly | Muskötkula | 36 | 18,5 mm | | 268280,9 | 7025578 |
| 1040 | Järn | Druvhagel | 60 | 30 mm | | 268280,4 | 7025581 |
| 1041 | Järn | 6'' kula, splitter | 116 | 50 mm | | 268271,4 | 7025581 |
| 1042 | Järn | Druvhagel | 80 | 28 mm | | 268272,9 | 7025585 |
| 1043 | Bly | Muskötkula | 30 | 18,5 mm | anslagsskada | 268275,3 | 7025581 |
| 1044 | Järn | Druvhagel | 74 | 28 mm | anslagsskada | 268278,8 | 7025582 |
| 1045 | | Mätpunkt | | | | | |
| 1046 | Bly | Muskötkula | 24 | 17 mm | | 268291,7 | 7025586 |
| 1047 | | Föremål | 8 | 19 mm | | 268303,9 | 7025597 |

| | | | | Oravais1808 | | | |
|---------------|-----------------|--------------------|-----------------|-------------|--------------------------|----------|----------|
| Fyndnr | Material | Sökord | Vikt (g) | Mått | Anmärkning | X | Y |
| 1048 | | föremål | 62 | 53 mm | | 268312,9 | 7025594 |
| 1049 | Järn | druvhagel | 74 | 28 mm | | 268336,4 | 7025607 |
| 1050 | Järn | 6'' kula, splitter | 188 | 83 mm | | 268330,6 | 7025531 |
| 1051 | | föremål | 30 | 42 mm | | 268273,1 | 7025646 |
| 1052 | | mätpunkt | | | | | |
| 1053 | Bly | muskötkula | 30 | 17 mm | deformerad | 268209,6 | 7025587 |
| 1054 | Bly | | 14 | | gjutmassa | 268209,6 | 7025588 |
| 1055 | Bly | muskötkula | 30 | 18,5 mm | anslagsskada | 268209,7 | 7025590 |
| 1056 | | | 24 | | gjutmassa | 268217,2 | 7025590 |
| 1057 | Bly | muskötkula | 6 | 17 mm | halverad | 268227,2 | 7025588 |
| 1058 | Järn | druvhagel | 82 | 30 mm | | 268225,8 | 7025590 |
| 1059 | Bly | muskötkula | 30 | 17,5 mm | anslagsskada, deformerad | 268227,7 | 7025590 |
| 1060 | Järn | föremål | 90 | 100 mm | ev. hästsko el. beslag | 268229,1 | 7025594 |
| 1061 | Bly | | 14 | | gjutmassa | 268230,1 | 7025593 |
| 1062 | Bly | muskötkula | 30 | 18 mm | | 268232,3 | 7025596 |
| 1063 | Bly | muskötkula | 30 | 17,5 mm | gjutmärke | 268233,1 | 7025598 |
| 1064 | Järn | 6'' kula, splitter | 170 | 63 mm | | 268233,3 | 7025601 |
| 1065 | Järn | 6'' kula, splitter | 76 | 50 mm | | 268233,7 | 7025602 |
| 1066 | Järn | föremål | 14 | 36 mm | | 268236,0 | 7025597 |
| 1067 | Bly | muskötkula | 28 | 17,5 mm | | 268239,4 | 7025594 |
| 1068 | Järn | druvhagel | 72 | 30 mm | | 268257,7 | 7025608 |
| 1069 | Bly | muskötkula | 28 | | anslagsskada, deformerad | 268260,0 | 7025604 |
| 1070 | Bly | muskötkula | 28 | 17,5 mm | anslagsskada | 268264,4 | 7025602 |
| 1071 | Järn | druvhagel | 82 | 30 mm | | 268264,3 | 7025607 |
| 1072 | Järn | föremål | 36 | 42 mm | | 268274,9 | 7025610 |
| 1073 | Bly | | 12 | | gjutmassa | 268260,7 | 7025622 |
| 1074 | Bly | muskötkula | 32 | 18 mm | | 268258,0 | 7025626 |
| 1075 | Bly | | 1 | | gjutmassa | 268253,7 | 7025630 |
| 1076 | Järn | föremål | 38 | 44 mm | | 268245,6 | 7025632 |
| 1077 | Järn | föremål | 16 | 37 mm | | 268243,6 | 7025637 |
| 1078 | Järn | föremål | 78 | 31 mm | | 268238,5 | 7025639 |
| 1079 | Bly | | 16 | | gjutmassa | 268235,6 | 7025641 |
| 1080 | | skruvkork | 4 | | modern | 268231,7 | 7025638 |
| 1081 | Bly | muskötkula | 22 | 16 mm | | 268228,1 | 7025637 |
| 1082 | Järn | 6'' kula, splitter | 240 | 68 mm | | 268227,9 | 7025637 |
| 1083 | | | 14 | 61 mm | beslag till vapen | 268232,7 | 7025635 |
| 1084 | Bly | muskötkula | 30 | 17,5 mm | | 268229,7 | 7025631 |
| 1085 | Bly | muskötkula | 32 | 18 mm | gjutmärke | 268242,4 | 7025628 |
| 1086 | Bly | muskötkula | 32 | 18 mm | gjutmärke | 268252,0 | 7025617 |
| 1087 | Järn | föremål | 92 | 120 mm | beslag | 268259,5 | 7025617 |
| 1088 | Bly | | 6 | | gjutmassa | 268255,0 | 7025614 |
| 1089 | Bly | muskötkula | 30 | 17,5 mm | gjutmärke | 268246,7 | 7025610 |
| 1090 | Bly | muskötkula | 30 | 17,5 mm | gjutmärke | 268226,5 | 7025610 |
| 1091 | Järn | druvhagel | 78 | 30 mm | | 268220,8 | 7025614 |
| 1092 | Järn | druvhagel | 50 | 28 mm | | 268220,6 | 7025614 |
| 1093 | Bly | | 6 | | gjutmassa | 268217,5 | 7025603 |
| 1094 | | knapp | 4 | 17,5 mm | spegelknapp | 268217,4 | 7025599 |
| 1095 | Järn | druvhagel | 84 | 30 mm | | 268218,3 | 7025597 |
| 1096 | Bly | muskötkula | 32 | 18 mm | gjutmärke | 268223,3 | 7025595 |
| 1097 | Järn | druvhagel | 74 | 30 mm | | 268222,2 | 7025594 |
| 1098 | Bly | muskötkula | 28 | 17,5 mm | anslagsskada | 268224,6 | 7025594 |
| 1099 | Bly | muskötkula | 26 | 17 mm | gjutmärke | 268219,2 | 7025593 |
| 1100 | Bly | muskötkula | 24 | 16,5 mm | gjutmärke | 268217,9 | 7025594 |

| | | | | Oravais 1808 | | | |
|---------------|-----------------|--------------------|-----------------|--------------|---------------------------|----------|----------|
| Fyndnr | Material | Sökord | Vikt (g) | Mått | Anmärkning | X | Y |
| 1101 | Mässing | föremål | 8 | 28 mm | ev. doppsko till värja | 268216,2 | 7025593 |
| 1102 | Metall | föremål | 1 | 43 mm | nålförmad | 268216,4 | 7025597 |
| 1103 | Bly | muskötkula | 30 | 18 mm | gjutmärke, anslagsskada | 268213,1 | 7025593 |
| 1104 | Metall | knapp | 6 | 17 mm | ollonförmad | 268211,1 | 7025592 |
| 1105 | | mät punkt | | | | | |
| 1106 | Koks | metallföremål | 6 | 26 mm | | 268288,9 | 7025773 |
| 1107 | | mät punkt | | | | 268295,7 | 7025774 |
| 1108 | | mät punkt | | | | 268302,3 | 7025770 |
| 1109 | | metallföremål | 4 | 80 mm | beslag | 268304,9 | 7025768 |
| 1110 | | mät punkt | | | | 268309,9 | 7025767 |
| 1111 | Järn | druvhagel | 72 | 27 mm | | 268311,0 | 7025771 |
| 1112 | | mät punkt | | | | 268321,4 | 7025767 |
| 1113 | | mät punkt | | | | 268324,0 | 7025768 |
| 1114 | Järn | druvhagel | 78 | 30 mm | | 268240,5 | 7025510 |
| 1115 | Järn | druvhagel, kartess | 30 | 21,5 mm | | 268241,6 | 7025510 |
| 1116 | Bly | liten kula | 4 | 10 mm | anslagsskada | 268241,7 | 7025513 |
| 1117 | Järn | Druvhagel | 60 | 28 mm | | 268267,6 | 7025519 |
| 1118 | Bly | muskötkula | 30 | 17,5 mm | | 268273,8 | 7025523 |
| 1119 | Järn | Druvhagel | 80 | 28 mm | | 268280,4 | 7025528 |
| 1120 | Järn | 6'' kula, splitter | 174 | 60 mm | | 268291,7 | 7025538 |
| 1121 | Bly | muskötkula | 8 | 15 mm | platt | 268290,5 | 7025544 |
| 1122 | Bly | muskötkula | 28 | 17,5 mm | gjutmärke | 268285,5 | 7025542 |
| 1123 | Bly | muskötkula | 28 | 17,5 mm | anslagsskada med mönster! | 268286,4 | 7025563 |
| 1124 | Bly | muskötkula | 32 | 18,5 mm | | 268281,4 | 7025575 |
| 1125 | Järn | kartesskula | 12 | 16 mm | | 268271,6 | 7025582 |
| 1126 | Järn | 6'' kula, splitter | 106 | 55 mm | | 268270,6 | 7025585 |
| 1127 | Bly | muskötkula | 30 | 18,5 mm | gjutmärke | 268267,3 | 7025586 |
| 1128 | Bly | muskötkula | 28 | 16 mm | anslagsskada | 268261,6 | 7025585 |
| 1129 | Bly | muskötkula | 36 | 18,5 mm | gjutmärke | 268256,2 | 7025584 |
| 1130 | Mässing | gevärsbeslag | 18 | 110 mm | flintlåsfäste | 268260,2 | 7025573 |
| 1131 | Bly | muskötkula | 28 | 17,5 mm | gjutmärke | 268260,7 | 7025564 |
| 1132 | Bly | muskötkula | 28 | 17,5 mm | gjutmärke | 268264,8 | 7025564 |
| 1133 | Mässing | Föremål | 10 | 53 mm | gjutet verktyg | 268268,7 | 7025567 |
| 1134 | Järn | Druvhagel | 62 | 30 mm | | 268267,5 | 7025565 |
| 1135 | Bly | muskötkula | 26 | 16,5 mm | gjutmärken | 268268,5 | 7025560 |
| 1136 | Bly | muskötkula | 30 | 18 mm | gjutmärken | 268275,3 | 7025550 |
| 1137 | Bly | muskötkula | 28 | 18 mm | gjutmärken | 268276,6 | 7025550 |
| 1138 | Bly | muskötkula | 30 | 18 mm | gjutmärken | 268274,9 | 7025544 |
| 1139 | | metallföremål | 1 | 57 mm | nålförmad | 268254,2 | 7025531 |
| 1140 | Bly | muskötkula | 36 | 19 mm | | 268254,0 | 7025535 |
| 1141 | Bly | muskötkula | 36 | 19 mm | gjutmärken | 268252,0 | 7025544 |
| 1142 | Järn | hästska, del | 152 | 130 mm | | 268253,7 | 7025544 |
| 1143 | Järn | Druvhagel | 64 | 30 mm | | 268246,2 | 7025549 |
| 1144 | Järn | hästska, del | 126 | 110 mm | | 268252,0 | 7025557 |
| 1145 | Järn | hästska, del | 48 | 68 mm | | 268252,3 | 7025556 |
| 1146 | Bly | muskötkula | 28 | 17,5 mm | gjutmärken | 268248,6 | 7025567 |
| 1147 | Bly | muskötkula | 30 | 17,5 mm | gjutmärken | 268245,4 | 7025576 |
| 1148 | Bly | muskötkula | 4 | 17 mm | gjutmärken | 268243,2 | 7025576 |
| 1149 | Bly | muskötkula | 34 | 18,5 mm | gjutmärken | 268241,2 | 7025576 |
| 1150 | Mässing | Knapp | 1 | 13,5 mm | | 268251,7 | 7025584 |
| 1151 | Bly | muskötkula | 26 | 17,5 mm | | 268248,4 | 7025584 |
| 1152 | Bly | muskötkula | 36 | 18,5 mm | | 268238,6 | 7025582 |
| 1153 | Bly | | 30 | | gjutmassa | 268238,7 | 7025580 |

| | | | | Oravais1808 | | | |
|---------------|-----------------|-------------------|-----------------|-------------|-------------------|----------|----------|
| Fyndnr | Material | Sökord | Vikt (g) | Mått | Anmärkning | X | Y |
| 1154 | Bly | muskötkula | 28 | 17 mm | | 268233,1 | 7025581 |
| 1155 | Bly | muskötkula | 26 | 17,5 mm | | 268230,0 | 7025580 |
| 1156 | Mässing | Föremål | 8 | 28 mm | ev. hake | 268233,0 | 7025577 |
| 1157 | Bly | muskötkula | 28 | 17,5 mm | anslagsskada | 268235,7 | 7025581 |
| 1158 | Bly | muskötkula | 30 | 17,5 mm | gjutmärken | 268233,0 | 7025574 |
| 1159 | Järn | Flintlås | 320 | 16 mm | | 268238,6 | 7025569 |
| 1160 | Järn | föremål | 16 | 80 mm | kjedjelänk | 268239,5 | 7025568 |
| 1161 | Bly | muskötkula | 28 | 17,5 mm | gjutmärken | 268243,2 | 7025567 |
| 1162 | Bly | muskötkula | 28 | 17,5 mm | gjutmärken | 268243,8 | 7025567 |
| 1163 | Järn | druvhagel | 68 | 32 mm | | 268244,3 | 7025542 |
| 1164 | Järn | druvhagel | 62 | 29 mm | | 268240,0 | 7025523 |
| 1165 | Bly | muskötkula | 26 | 17,5 mm | | 268234,7 | 7025513 |
| 1166 | Järn | 6''kula, splitter | 520 | 100 mm | | 268233,7 | 7025545 |
| 1167 | Bly | muskötkula | 28 | 18 mm | gjutmärken | 268238,8 | 7025545 |
| 1168 | | utgå | | | | 268232,9 | 7025560 |
| 1169 | Järn | druvhagel | 74 | 30 mm | | 268229,4 | 7025564 |
| 1170 | Järn | beslag | 18 | 107 mm | | 268227,4 | 7025563 |
| 1171 | Bly | muskötkula | 26 | 17 mm | | 268219,4 | 7025576 |
| 1172 | Järn | kartesskula | 24 | 18 mm | | 268218,9 | 7025570 |
| 1173 | Järn | druvhagel | 66 | 30 mm | | 268217,9 | 7025561 |
| 1174 | Järn | hästska | 174 | 130 mm | | 268216,0 | 7025560 |
| 1175 | Bly | muskötkula | 26 | 18 mm | gjutmärken | 268221,4 | 7025558 |
| 1176 | Järn | druvhagel | 58 | 30 mm | | 268209,9 | 7025545 |
| 1177 | Bly | muskötkula | 36 | 19 mm | gjutmärken | 268207,6 | 7025539 |
| 1178 | Järn | föremål | 12 | 55 mm | | 268210,8 | 7025521 |
| 1179 | Järn | föremål | 24 | 88 mm | kjedjelänkar | 268263,3 | 7025545 |
| 1180 | | mätppunkt | | | | | |
| 1181 | Mässing | bältesspänne | 18 | 40 mm | | 268029,2 | 7024996 |
| 1182 | Bly | muskötkula | 28 | 17,5 mm | | 268030,6 | 7024985 |
| 1183 | Bly | muskötkula | 22 | 16,5 mm | gjutmärken | 268031,1 | 7024983 |
| 1184 | Bly | muskötkula | 22 | 16,5 mm | gjutmärken | 268030,2 | 7024974 |
| 1185 | Bly | muskötkula | 34 | 18,5 mm | anslagsskada | 268020,9 | 7024979 |
| 1186 | Järn | druvhagel,kartess | 28 | 23 mm | | 268023,2 | 7024976 |
| 1187 | Järn | druvhagel | 26 | 17,5 mm | | 268024,8 | 7024974 |
| 1188 | Bly | muskötkula | 36 | 18 mm | | 268025,0 | 7024972 |
| 1189 | Bly | muskötkula | 32 | 18,5 mm | | 268021,4 | 7024971 |
| 1190 | Järn | druvhagel | 78 | 30 mm | | 268020,2 | 7024970 |
| 1191 | Bly | muskötkula | 34 | 18 mm | gjutmärken | 268022,0 | 7024968 |
| 1192 | Bly | muskötkula | 24 | 16,5 mm | gjutmärken | 268026,1 | 7024969 |
| 1193 | Bly | muskötkula | 30 | 17,5 mm | gjutmärken | 268030,3 | 7024971 |
| 1194 | Bly | muskötkula | 30 | 17,5 mm | gjutmärken | 268030,2 | 7024963 |
| 1195 | Bly | muskötkula | 30 | 17,5 mm | gjutmärken | 268024,7 | 7024960 |
| 1196 | Bly | muskötkula | 26 | 1,5 mm | | 268018,7 | 7024965 |
| 1197 | Bly | muskötkula | 30 | 18 mm | gjutmärken | 268022,9 | 7024961 |
| 1198 | Bly | muskötkula | 28 | 17,5 mm | gjutmärken | 268028,3 | 7024956 |
| 1199 | Bly | muskötkula | 26 | 17 mm | gjutmärken | 268026,6 | 7024957 |
| 1200 | Bly | muskötkula | 20 | 18 mm | anslagsskada | 268016,5 | 7024944 |
| | | | | | | | |

| | | | | Oravais1808 | | | |
|---------------|-----------------|--------------------|-----------------|-------------|--------------------------|----------|----------|
| Fyndnr | Material | Sökord | Vikt (g) | Mått | Anmärkning | X | Y |
| 1201 | Bly | muskötkula | 36 | 18 mm | gjutmärken | 268025,2 | 7024936 |
| 1202 | Bly | | 6 | | gjutmassa | 268028,1 | 7024934 |
| 1203 | Järn | druvhagel, kartess | 22 | 19 mm | | 268026,8 | 7024932 |
| 1204 | Bly | muskötkula | 30 | 18 mm | | 268018,4 | 7024933 |
| 1205 | Bly | muskötkula | 26 | 17 mm | gjutmärken | 268016,3 | 7024936 |
| 1206 | | mät punkt | | | | | |
| 1207 | Bly | muskötkula | 36 | 19 mm | anslagsskada | 268009,7 | 7024886 |
| 1208 | Bly | muskötkula | 36 | 19 mm | anslagsskada | 268018,1 | 7024884 |
| 1209 | | föremål | 1 | 21 mm | | 268021,2 | 7024888 |
| 1210 | | föremål | 8 | 23 mm | | 268021,1 | 7024889 |
| 1211 | Bly | muskötkula | 32 | 18 mm | | 268026,3 | 7024889 |
| 1212 | Bly | muskötkula | 28 | 17,5 mm | anslagsskada | 268022,3 | 7024893 |
| 1213 | Bly | muskötkula | 32 | 18 mm | anslagsskada | 268015,6 | 7024897 |
| 1214 | Bly | muskötkula | 34 | 19 mm | svart | 268013,7 | 7024898 |
| 1215 | Bly | muskötkula | 34 | 19 mm | svart | 268016,7 | 7024902 |
| 1216 | Bly | muskötkula | 34 | 18,5 mm | anslagsskada | 268016,2 | 7024904 |
| 1217 | Bly | muskötkula | 34 | 18,5 mm | anslagsskada | 268018,2 | 7024906 |
| 1218 | Mässing | knapp | 2 | 20 mm | slät | 268015,8 | 7024907 |
| 1219 | Bly | muskötkula | 34 | 18,5 mm | anslagsskada | 268013,1 | 7024905 |
| 1220 | Bly | muskötkula | 32 | 18,5 mm | anslagsskada | 268009,8 | 7024904 |
| 1221 | Bly | muskötkula | 34 | 18 mm | gjutmärken | 268009,5 | 7024906 |
| 1222 | Bly | muskötkula | 30 | 18 mm | anslagsskada | 268010,5 | 7024913 |
| 1223 | | föremål | 2 | 24 mm | | 268012,4 | 7024908 |
| 1224 | Bly | muskötkula | 32 | 18,5 mm | gjutmärken | 268015,9 | 7024910 |
| 1225 | Bly | muskötkula | 34 | 19 mm | gjutmärken | 268027,4 | 7024906 |
| 1226 | Bly | muskötkula | 34 | 19,5 mm | anslagsskada | 268025,3 | 7024912 |
| 1227 | Bly | muskötkula | 28 | 17,5 mm | svart | 268024,9 | 7024915 |
| 1228 | Bly | muskötkula | 36 | 19 mm | gjutmärke, anslagsskada | 268026,5 | 7024918 |
| 1229 | Bly | muskötkula | 24 | 18 mm | anslagsskada, deformerad | 268020,1 | 7024924 |
| 1230 | Bly | muskötkula | 30 | 18 mm | svart | 268020,1 | 7024923 |
| 1231 | Bly | muskötkula | 28 | 17,5 mm | gjutmärken | 268020,4 | 7024926 |
| 1232 | Bly | muskötkula | 36 | 18,5 mm | | 268017,4 | 7024924 |
| 1233 | Bly | muskötkula | 36 | 19 mm | gjutmärke, svart | 268021,8 | 7024922 |
| 1234 | Bly | muskötkula | 34 | 18,5 mm | gjutmärken | 268022,4 | 7024919 |
| 1235 | Bly | muskötkula | 36 | 19 mm | gjutmärke, svart | 268019,2 | 7024916 |
| 1236 | Bly | muskötkula | 30 | 18 mm | svart | 268017,0 | 7024917 |
| 1237 | Bly | liten kula | 1 | 9 mm | anslagsskada, deformerad | 268015,6 | 7024918 |
| 1238 | Bly | muskötkula | 36 | 18, mm | | 268011,4 | 7024919 |
| 1239 | Bly | | 4 | | gjutmärken | 268009,6 | 7024912 |
| 1240 | Bly | muskötkula | 28 | 17 mm | gjutmärken | 268014,6 | 7024910 |
| 1241 | | mät punkt | | | | | |
| 1242 | Bly | muskötkula | 26 | 17 mm | | 267952,9 | 7025218 |
| 1243 | Bly | muskötkula | 22 | 17 mm | | 267955,5 | 7025216 |
| 1244 | Bly | muskötkula | 34 | 18,5 mm | | 267956,9 | 7025214 |
| 1245 | Bly | muskötkula | 30 | 17,5 mm | | 267955,8 | 7025205 |
| 1246 | | mät punkt | | | | | |
| 1247 | Bly | muskötkula | 30 | 18,5 mm | gjutmärken | 267733,0 | 7025127 |
| 1248 | Bly | muskötkula | 24 | 16 mm | | 267737,1 | 7025132 |
| 1249 | Bly | muskötkula | 26 | 16,5 mm | gjutmärken | 267721,1 | 7025128 |
| 1250 | Järn | druvhagel, kartess | 20 | 19 mm | | 267719,9 | 7025129 |
| | | | | | | | |

| | | | | Oravais1808 | | | |
|---------------|-----------------|--------------------|-----------------|-------------|-------------------------------|----------|----------|
| Fyndnr | Material | Sökord | Vikt (g) | Mått | Anmärkning | X | Y |
| 1251 | Järn | druvhagel | 28 | 21 mm | | 267722,6 | 7025134 |
| 1252 | Bly | muskötkula | 28 | 17,5 mm | | 267721,6 | 7025135 |
| 1253 | Järn | druvhagel, kartess | 18 | 19 mm | | 267726,7 | 7025136 |
| 1254 | Bly | muskötkula | 36 | 18,5 mm | gjutmärken | 267730,2 | 7025141 |
| 1255 | Bly | muskötkula | 28 | 18 mm | | 267721,1 | 7025145 |
| 1256 | Bly | muskötkula | 24 | 17 mm | | 267721,9 | 7025155 |
| 1257 | Järn | föremål | 26 | 48 mm | | 267731,9 | 7025156 |
| 1258 | Bly | muskötkula | 34 | 21,5 mm | anslagsskada, deformerad | 267714,4 | 7025166 |
| 1259 | | knapp | 4 | 30 m | mönster | 267726,6 | 7025177 |
| 1260 | Järn | föremål | 18 | 26 mm | | 267724,9 | 7025184 |
| 1261 | Bly | muskötkula | 22 | 16,5 mm | anslagsskada | 267748,7 | 7025175 |
| 1262 | Bly | muskötkula | 24 | 16,5 mm | | 267743,7 | 7025165 |
| 1263 | Bly | muskötkula | 30 | 17,5 mm | | 267742,2 | 7025160 |
| 1264 | Järn | druvhagel | 92 | 30 mm | | 267740,4 | 7025158 |
| 1265 | Järn | druvhagel | 86 | 30 mm | | 267735,2 | 7025152 |
| 1266 | | mätpunkt | | | | | |
| 1267 | | mätpunkt | | | | | |
| 1268 | | mätpunkt | | | | | |
| 1269 | | mätpunkt | | | | | |
| 1270 | | mätpunkt | | | | | |
| 1271 | Bly | muskötkula | 30 | 18 mm | gjutmärken, svart | 268198,3 | 7025306 |
| 1272 | Bly | muskötkula | 30 | 18 mm | gjutmärken | 268199,2 | 7025301 |
| 1273 | Mässing | knapp | 4 | 19 mm | slät | 268192,5 | 7025302 |
| 1274 | Järn | druvhagel, kartess | 26 | 20 mm | | 268192,3 | 7025302 |
| 1275 | Bly | muskötkula | 36 | 18,5 mm | | 268190,6 | 7025317 |
| 1276 | Bly | muskötkula | 30 | 17,5 mm | svart | 268187,5 | 7025319 |
| 1277 | Bly | muskötkula | 34 | 19 mm | gjutmärken | 268177,9 | 7025326 |
| 1278 | Bly | muskötkula | 28 | 18 mm | svart | 268172,8 | 7025322 |
| 1279 | Bly | muskötkula | 36 | 18,5 mm | gjutmärken | 268169,0 | 7025320 |
| 1280 | Bly | muskötkula | 30 | 18 mm | | 268165,0 | 7025324 |
| 1281 | Järn | druvhagel, kartess | 40 | 24 mm | | 268159,6 | 7025323 |
| 1282 | Mässing | dekoration | 40 | 33 mm | slät sköld med läderremm kvar | 268157,2 | 7025326 |
| 1283 | Bly | muskötkula | 28 | 17 mm | anslagsskada | 268154,6 | 7025328 |
| 1284 | Bly | muskötkula | 36 | 19,5 mm | anslagsskada, deformerad | 268144,9 | 7025342 |
| 1285 | Mässing | knapp | 1 | 16,5 mm | | 268158,7 | 7025317 |
| 1286 | Bly | muskötkula | 28 | 18 mm | gjutmärken | 268161,6 | 7025315 |
| 1287 | Bly | muskötkula | 36 | 18 mm | | 268165,1 | 7025317 |
| 1288 | Bly | muskötkula | 32 | 18 mm | svart | 268163,9 | 7025310 |
| 1289 | Järn | föremål | 44 | 37 mm | | 268178,6 | 7025306 |
| 1290 | | mätpunkt | | | | | |
| 1291 | Bly | muskötkula | 30 | 18 mm | | 268126,7 | 7025348 |
| 1292 | Bly | muskötkula | 28 | 18 mm | anslagsskada, deformerad | 268124,3 | 7025348 |
| 1293 | Bly | muskötkula | 36 | 19 mm | gjutmärken | 268109,9 | 7025336 |
| 1294 | Bly | muskötkula | 22 | 16 mm | gjutmärken | 268109,7 | 7025336 |
| 1295 | Bly | muskötkula | 28 | 17,5 mm | | 268108,4 | 7025336 |
| 1296 | Bly | muskötkula | 28 | 17,5 mm | gjutmärken | 268106,6 | 7025337 |
| 1297 | Bly | muskötkula | 30 | 18 mm | svart | 268116,7 | 7025323 |
| 1298 | Järn | druvhagel, kartess | 28 | 21 mm | | 268120,4 | 7025326 |
| 1299 | Bly | muskötkula | 30 | 18 mm | | 268120,3 | 7025335 |
| 1300 | Järn | druvhagel | 90 | 30 mm | | 268123,7 | 7025337 |
| | | | | | | | |

| | | | | Oravais1808 | | | |
|---------------|-----------------|--------------------|-----------------|--------------|---------------------------|----------|----------|
| Fyndnr | Material | Sökord | Vikt (g) | Mått | Anmärkning | X | Y |
| 1301 | Järn | druvhagel, kartess | 26 | 20 mm | | 268125,3 | 7025336 |
| 1302 | Järn | druvhagel, kartess | 28 | 20 mm | | 268126,8 | 7025335 |
| 1303 | Järn | druvhagel, kartess | 28 | 20 mm | | 268130,6 | 7025333 |
| 1304 | Bly | muskötkula | 32 | 18 mm | anslagsskada | 268145,0 | 7025331 |
| 1305 | Bly | muskötkula | 32 | 19 x 16,5 mm | anslagsskada, JÄGARKULA | 268152,4 | 7025319 |
| 1306 | Bly | muskötkula | 26 | 17,5 mm | gjutmärken | 268158,9 | 7025313 |
| 1307 | Bly | muskötkula | 36 | 19 mm | gjutmärken | 268157,2 | 7025312 |
| 1308 | Bly | muskötkula | 28 | 17,5 mm | svart | 268157,8 | 7025308 |
| 1309 | Bly | muskötkula | 34 | 20 mm | anslagsskada, deformerad | 268164,4 | 7025305 |
| 1310 | Bly | muskötkula | 30 | 17,5 mm | gjutmärken | 268164,9 | 7025304 |
| 1311 | Bly | muskötkula | 26 | 17 mm | anslagsskada, gjutmärken | 268153,0 | 7025303 |
| 1312 | Mässing | knapp | 1 | 17,5 mm | | 268150,8 | 7025306 |
| 1313 | Järn | druvhagel, kartess | 26 | 20 mm | | 268149,9 | 7025312 |
| 1314 | Järn | hästska | 82 | 110 mm | | 268147,0 | 7025312 |
| | Koppar | beslag med läder | 2 | 25 mm | | | |
| 1315 | Järn | druvhagel, kartess | 30 | 21 mm | | 268143,3 | 7025317 |
| 1316 | Bly | muskötkula | 22 | 16 mm | gjutmärken | 268145,9 | 7025307 |
| 1317 | Järn | föremål | 26 | 55 mm | ev. mutterdel | 268140,4 | 7025303 |
| 1318 | Bly | muskötkula | 26 | 16,5 mm | gjutmärken | 268138,0 | 7025313 |
| 1319 | Bly | muskötkula | 30 | 18 mm | gjutmärken | 268133,4 | 7025314 |
| 1320 | Koppar | dekoration | 6 | 59 mm | bäver samt kvist och blad | 268128,9 | 7025314 |
| 1321 | Mässing | knapp | 1 | 17,5 mm | dekorerad | 268126,0 | 7025314 |
| 1322 | Järn | druvhagel, kartess | 30 | 20 mm | | 268123,3 | 7025317 |
| 1323 | Bly | muskötkula | 30 | 17,5 mm | anslagsskada, deformerad | 268129,2 | 7025321 |
| 1324 | Bly | muskötkula | 30 | 17,5 mm | gjutmärken | 268127,4 | 7025325 |
| 1325 | Järn | druvhagel | 84 | 29 mm | | 268097,3 | 7025326 |
| 1326 | Bly | muskötkula | 30 | 17,5 mm | gjutmärken | 268101,4 | 7025323 |
| 1327 | Järn | druvhagel, kartess | 28 | 21 mm | | 268102,9 | 7025320 |
| 1328 | Bly | liten kula | 4 | 10 mm | anslagsskada, deformerad | 268104,0 | 7025320 |
| 1329 | Bly | muskötkula | 30 | 17,5 mm | anslagsskada, gjutmärken | 268107,6 | 7025313 |
| 1330 | Bly | muskötkula | 36 | 18,5 mm | svart | 268109,3 | 7025323 |
| 1331 | Mässing | knapp | 1 | 19,5 mm | | 268114,0 | 7025319 |
| 1332 | Bly | muskötkula | 38 | 19,5 mm | anslagsskada, deformerad | 268113,1 | 7025315 |
| 1333 | Bly | muskötkula | 32 | 17,5 mm | svart | 268118,9 | 7025314 |
| 1334 | Järn | druvhagel,kartess | 24 | 20 mm | | 268120,4 | 7025308 |
| 1335 | Bly | muskötkula | 22 | 16,5 mm | anslagsskada, deformerad | 268121,7 | 7025305 |
| 1336 | Bly | muskötkula | 30 | 17,5 mm | | 268122,8 | 7025304 |
| 1337 | Bly | muskötkula | 30 | 18 mm | anslagsskada, deformerad | 268124,1 | 7025301 |
| 1338 | Bly | muskötkula | 30 | 17,5 mm | gjutmärken | 268126,1 | 7025304 |
| 1339 | Bly | muskötkula | 36 | 19,5 mm | | 268124,5 | 7025308 |
| 1340 | Bly | muskötkula | 26 | 17,5 mm | gjutmärken | 268117,3 | 7025300 |
| 1341 - 1345 | | mätpunkter | | | | | |
| 1346 | Bly | muskötkula | 36 | 21 mm | anslagsskada, deformerad | 268214,8 | 7025278 |
| 1347 | Bly | muskötkula | 30 | 17,5 mm | | 268216,4 | 7025274 |
| 1348 | Bly | muskötkula | 30 | 18 mm | gjutmärken | 268222,2 | 7025278 |
| 1349 | Bly | muskötkula | 34 | 18 mm | gjutmärken | 268222,7 | 7025278 |
| 1350 | Bly | muskötkula | 26 | 16,5 mm | gjutmärken | 268225,5 | 7025277 |
| | | | | | | | |

| | | | | Oravais1808 | | | |
|---------------|-----------------|-------------------|-----------------|-------------|---------------------------|----------|----------|
| Fyndnr | Material | Sökord | Vikt (g) | Mått | Anmärkning | X | Y |
| 1351 | Järn | druvhagel,kartess | 26 | 20 mm | | 268225,9 | 7025277 |
| 1352 | Bly | muskötkula | 26 | 16,5 mm | gjutmärken | 268229,9 | 7025279 |
| 1353 | Bly | | 22 | | gjutmassa | 268227,5 | 7025274 |
| 1354 | Bly | muskötkula | 34 | 19 x16,5mm | anslagsskada, JÄGARKULA | 268223,4 | 7025272 |
| 1355 | Bly | muskötkula | 36 | 18,5 mm | | 268222,2 | 7025273 |
| 1356 | Bly | muskötkula | 30 | 18 mm | gjutmärken | 268221,6 | 7025275 |
| 1357 | Bly | muskötkula | 36 | 18 mm | | 268222,0 | 7025276 |
| 1358 | Bly | muskötkula | 30 | 17 mm | gjutmärken | 268221,6 | 7025271 |
| 1359 | | föremål | 1 | 25 mm | dekoration | 268221,2 | 7025270 |
| 1360 | Bly | muskötkula | 36 | 18,5 mm | gjutmärken | 268219,1 | 7025271 |
| 1361 | Mässing | knapp | 2 | 19,5 mm | cirkeldekoration | 268215,8 | 7025268 |
| 1362 | Bly | muskötkula | 30 | 17,5 mm | svart | 268219,6 | 7025268 |
| 1363 | Bly | muskötkula | 28 | 17,5 mm | gjutmärken | 268222,6 | 7025271 |
| 1364 | Bly | muskötkula | 34 | 18,5 mm | gjutmärken | 268224,0 | 7025271 |
| 1365 | Bly | muskötkula | 36 | 19 mm | | 268223,9 | 7025270 |
| 1366 | Bly | muskötkula | 38 | 19 mm | anslagsskada | 268225,4 | 7025270 |
| 1367 | Bly | muskötkula | 26 | 17 mm | anslagsskada | 268233,0 | 7025273 |
| 1368 | Järn | druvhagel | 88 | 30 mm | | 268233,8 | 7025261 |
| 1369 | Bly | muskötkula | 30 | 18 mm | gjutmärken | 268217,1 | 7025252 |
| 1370 | Bly | muskötkula | 28 | 17,5 mm | | 268217,2 | 7025250 |
| 1371 | Bly | muskötkula | 36 | 18,5 mm | gjutmärken | 268224,8 | 7025250 |
| 1372 | Järn | druvhagel | 96 | 32 mm | | 268231,4 | 7025250 |
| 1373 | Järn | druvhagel | 82 | 30 mm | | 268233,4 | 7025250 |
| 1374 | Mässing | knapp | 4 | 17 mm | dekoration | 268233,0 | 7025253 |
| 1375 | Bly | muskötkula | 28 | 17,5 mm | gjutmärken | 268232,8 | 7025259 |
| 1376 | Bly | muskötkula | 36 | 18,5 mm | anslagsskada, gjutmärke | 268235,5 | 7025258 |
| 1377 | Bly | muskötkula | 36 | 19 mm | gjutmärken | 268230,1 | 7025243 |
| 1378 | Järn | druvhagel | 92 | 30 mm | | 268225,8 | 7025245 |
| 1379 | Bly | muskötkula | 36 | 19 mm | gjutmärken | 268226,6 | 7025241 |
| 1380 | Bly | muskötkula | 30 | 17,5 mm | gjutmärken | 268229,3 | 7025236 |
| 1381 | Bly | muskötkula | 24 | 16,5 mm | anslagsskada, deformerad | 268239,8 | 7025232 |
| 1382 | Järn | druvhagel | 98 | 30 mm | | 268229,1 | 7025231 |
| 1383 | Bly | muskötkula | 28 | 17,5 mm | anslagsskada | 268222,5 | 7025241 |
| 1384 | Järn | druvhagel | 92 | 30 mm | | 268218,3 | 7025245 |
| 1385 | Järn | druvhagel | 92 | 30 mm | | 268213,2 | 7025238 |
| 1386 | CU-leg | doppsko | 6 | 42 mm | kniv el värjdel med läder | 268212,0 | 7025242 |
| 1387 | Bly | muskötkula | 26 | 29 mm | anslagsskada, deformerad | 268210,7 | 7025243 |
| 1388 | Bly | muskötkula | 36 | 18,5 mm | gjutmärken | 268208,5 | 7025242 |
| 1389 | Järn | druvhagel,kartess | 26 | 21 mm | | 268207,9 | 7025231 |
| 1390 | Bly | muskötkula | 30 | 17,5 mm | svart | 268209,8 | 7025226 |
| 1391 | Bly | muskötkula | 30 | 17,5 mm | gjutmärken | 268207,0 | 7025218 |
| 1392 | Järn | druvhagel,kartess | 26 | 20 mm | | 268209,3 | 7025213 |
| 1393 | Bly | muskötkula | 30 | 17,5 mm | | 268215,7 | 7025213 |
| 1394 | Bly | muskötkula | 28 | 17,5 mm | gjutmärken | 268225,4 | 7025207 |
| 1395 | Bly | muskötkula | 28 | 17,5 mm | gjutmärken, svart | 268230,9 | 7025210 |
| 1396 | Järn | druvhagel | 82 | 29 mm | | 268231,7 | 7025210 |
| 1397 | Bly | muskötkula | 24 | 17,5 mm | anslagsskada, deformerad | 268235,1 | 7025214 |
| 1398 | Bly | muskötkula | 32 | 17,5 mm | anslagsskada | 268224,8 | 7025215 |
| 1399 | Järn | druvhagel | 88 | 30 mm | | 268226,8 | 7025223 |
| 1400 | Järn | druvhagel,kartess | 30 | 21 mm | | 268232,2 | 7025225 |
| 1401 | Bly | muskötkula | 30 | 17,5 mm | gjutmärken | 268232,7 | 7025225 |
| 1402 | Bly | muskötkula | 30 | 17,5 mm | gjutmärken | 268227,6 | 7025229 |

Tabellförteckning 2008

Tabell 2 Fyndlista

Oravais 1808

| Id | Material | Typ | Vikt(g) | Längd | Bredd | Notering | East | North |
|-----------|-----------------|------------|----------------|--------------|--------------|-----------------------------|-------------|--------------|
| 2002 | Järn | Druvhagel | 52 | 26 | 0 | | 268129,02 | 7025669,69 |
| 2003 | Järn | Druvhagel | 68 | 30 | 0 | | 268132,17 | 7025661,74 |
| 2004 | Järn | Druvhagel | 68 | 30 | 0 | | 268140,25 | 7025653,18 |
| 2005 | Bly | Muskötkula | 28 | 17,5 | 0 | anslagsskada | 268135,31 | 7025651,11 |
| 2006 | Bly | Muskötkula | 28 | 17,5 | 0 | anslagsskada | 268135,22 | 7025650,31 |
| 2007 | Bly | Muskötkula | 28 | 16 | 0 | anslagsskada | 268135,27 | 7025647,14 |
| 2008 | Järn | Ring | 8 | 25 | 4 | | 268127,4 | 7025647,04 |
| 2009 | Bly | Muskötkula | 28 | 18 | 0 | anslagsskada | 268124,32 | 7025643,52 |
| 2010 | Bly | Muskötkula | 34 | 19 | 0 | anslagsskada | 268117,73 | 7025650,17 |
| 2011 | Järn | | 130 | 71 | 20 | haubits splitter | 268123,19 | 7025655,98 |
| 2012 | Järn | Hästsko | 130 | 13,5 | 22 | | 268126,47 | 7025654,66 |
| 2013 | Bly | Muskötkula | 24 | 28 | 0 | platt, anslagsskada | 268127,05 | 7025658,34 |
| 2014 | Järn | Druvhagel | 320 | 51 | 0 | stort druvhagel el. 3" kula | 268137,03 | 7025636,14 |
| 2015 | Järn | | 168 | 80 | 20 | 12" cartech splitter | 268138,93 | 7025640,2 |
| 2016 | Järn | Druvhagel | 52 | 30 | 0 | | 268143,91 | 7025645,15 |
| 2017 | Järn | Druvhagel | 68 | 30 | 0 | | 268144,41 | 7025647,69 |
| 2018 | Järn | Druvhagel | 52 | 28 | 0 | | 268146,64 | 7025649,87 |
| 2019 | Järn | Druvhagel | 52 | 28 | 0 | | 268148,07 | 7025645,07 |
| 2020 | Järn | Hästsko | 80 | 125 | 0 | | 268141,79 | 7025631,71 |
| 2021 | Järn | Druvhagel | 74 | 30 | 0 | | 268137,75 | 7025627,71 |
| 2022 | Bly | Muskötkula | 26 | 17 | 0 | gjutmärken | 268144,13 | 7025618,23 |
| 2023 | Bly | Muskötkula | 26 | 17 | 0 | | 268143,42 | 7025614,04 |
| 2024 | Bly | Muskötkula | 28 | 16,5 | 0 | anslagsskada | 268148,54 | 7025621,54 |
| 2025 | Järn | Druvhagel | 62 | 30 | 0 | | 268145,05 | 7025625,68 |
| 2026 | Cu leg | Knapp | 0,5 | 17 | 0 | pärilmönster | 268155,8 | 7025634,67 |
| 2027 | Bly | Muskötkula | 24 | 31 | 0 | platt, träavtryck | 268159,95 | 7025633,43 |
| 2028 | Järn | Druvhagel | 86 | 30 | 0 | | 268157,73 | 7025628,67 |
| 2029 | Cu | Mynt | 0,2 | 14,5 | 0 | 1 penni, 1867 | 268157,45 | 7025627,81 |
| 2030 | Järn | Druvhagel | 82 | 30 | 0 | | 268163,26 | 7025622,54 |
| 2031 | Järn | Druvhagel | 68 | 30 | 0 | | 268154,54 | 7025621,05 |
| 2032 | Järn | Druvhagel | 72 | 30 | 0 | | 268166,23 | 7025617,71 |
| 2033 | Järn | Druvhagel | 62 | 30 | 0 | | 268160,01 | 7025597,58 |
| 2034 | Järn | Druvhagel | 60 | 20 | 0 | | 268170,24 | 7025589,23 |
| 2035 | Järn | Druvhagel | 66 | 27 | 0 | | 268175,47 | 7025593,15 |
| 2036 | Cu leg | | 0,2 | 17 | 0 | dekorerat bleck | 268170,73 | 7025594,23 |
| 2037 | Järn | | 10 | 40 | 12,5 | armborstpilspets | 268170,6 | 7025598,41 |
| 2038 | Järn | Hästsko | 222 | 140 | 0 | | 268181,37 | 7025599,01 |
| 2039 | Bly | Muskötkula | 26 | 16,5 | 0 | anslagsskada | 268110,93 | 7025663,66 |
| 2040 | Järn | Druvhagel | 62 | 28 | 0 | | 268113,25 | 7025672,99 |
| 2041 | Järn | Druvhagel | 56 | 28 | 0 | | 268121,48 | 7025674,78 |
| 2042 | Bly | Muskötkula | 22 | 16 | 0 | anslagsskada | 268101,26 | 7025670 |
| 2043 | Bly | Muskötkula | 24 | 17 | 0 | anslagsskada | 268087,25 | 7025703,13 |
| 2044 | Järn | Druvhagel | 58 | 30 | 0 | | 268076,14 | 7025701,42 |
| 2045 | Cu leg | | 4 | 20 | 0 | sfärsikt föremål | 268073,83 | 7025704,15 |
| 2046 | Järn | Druvhagel | 120 | 38 | 35 | cyldrisk | 268078,33 | 7025714,8 |
| 2047 | Bly | Muskötkula | 36 | 19,5 | 0 | anslagsskada | 268075,14 | 7025720,22 |
| 2048 | Bly | Muskötkula | 26 | 17 | 0 | anslagsskada | 268070,87 | 7025724,84 |
| 2049 | Järn | Druvhagel | 82 | 30 | 0 | | 268066,62 | 7025725,01 |
| 2050 | Bly | Muskötkula | 32 | 18 | 0 | anslagsskada | 268064,01 | 7025718,64 |
| 2051 | Järn | Druvhagel | 72 | 30 | 0 | | 268068,45 | 7025713,86 |
| 2052 | Järn | Druvhagel | 70 | 30 | 0 | | 268060,25 | 7025721,42 |
| 2053 | Bly | Muskötkula | 28 | 17 | 0 | | 268077,61 | 7025736,7 |
| 2055 | Bly | Muskötkula | 30 | 18 | 0 | anslagsskada | 268058,25 | 7025733,08 |
| 2056 | Järn | Druvhagel | 78 | 30 | 0 | | 268063,07 | 7025739,9 |
| 2057 | Bly | Muskötkula | 30 | 17,5 | 0 | gjutmärken | 268064,16 | 7025746,25 |
| 2058 | Bly | Muskötkula | 26 | 16,5 | 0 | anslagsskada | 268062,36 | 7025751,59 |
| 2059 | Järn | | 26 | 40 | 29 | föremål platta? | 268050,6 | 7025741,09 |
| 2061 | Cu | Mynt | 0,3 | 15,5 | 0 | text ? | 268058,53 | 7025757,61 |
| 2062 | Bly | Muskötkula | 26 | 17,5 | 0 | anslagsskada | 268053,94 | 7025761,02 |
| 2063 | Järn | Spegel | 290 | 87 | 11 | | 268039,8 | 7025757,73 |

| Id | Material | Typ | Vikt(g) | Längd | Bredd | Notering | East | North |
|-----------|-----------------|------------|----------------|--------------|--------------|-------------------------|-------------|--------------|
| 2064 | Bly | Muskötkula | 24 | 16,5 | 0 | | 268037,25 | 7025757,41 |
| 2065 | Bly | Muskötkula | 32 | 17 | 0 | anslagsskada | 268034,42 | 7025763,13 |
| 2066 | Bly | Muskötkula | 30 | 17,5 | 0 | | 268035 | 7025776,97 |
| 2067 | Bly | Muskötkula | 28 | 18 | 0 | anslagsskada | 268042,42 | 7025786,65 |
| 2068 | Bly | Muskötkula | 28 | 34 | 0 | platt | 268033,29 | 7025794,6 |
| 2069 | Bly | Muskötkula | 28 | 17,5 | 0 | anslagsskada | 268028,08 | 7025795,01 |
| 2070 | Bly | Muskötkula | 30 | 18,5 | 0 | anslagsskada | 268010,16 | 7025798,75 |
| 2072 | Järn | | 14 | 39 | 6 | brodd | 268015,66 | 7025812,55 |
| 2073 | Järn | Spegel | 260 | 86 | 9 | | 268027,84 | 7025779,57 |
| 2074 | Bly | Muskötkula | 30 | 17,5 | 0 | svart | 268142,95 | 7025489,18 |
| 2075 | Järn | Druvhagel | 80 | 30 | 0 | | 268149,62 | 7025492,23 |
| 2076 | Bly | Muskötkula | 26 | 16,5 | 0 | anslagsskada | 268165,3 | 7025498,93 |
| 2077 | Bly | Muskötkula | 28 | 17 | 0 | | 268175,7 | 7025502,56 |
| 2079 | Järn | | 22 | 40 | 8 | runt föremål, ev spegel | 268171,86 | 7025508,24 |
| 2080 | Järn | Druvhagel | 78 | 30 | 0 | | 268156,67 | 7025500,75 |
| 2081 | Järn | Druvhagel | 86 | 30 | 0 | | 268152,41 | 7025500,17 |
| 2082 | Järn | Druvhagel | 68 | 30 | 0 | | 268153,77 | 7025504,22 |
| 2083 | Cu leg | | 10 | 30 | 0 | föremål | 268153,96 | 7025505,7 |
| 2084 | Järn | Druvhagel | 72 | 30 | 0 | | 268146,82 | 7025505,95 |
| 2085 | Cu leg | Knapp | 2 | 17,5 | 0 | lätt konisk | 268142,42 | 7025498,1 |
| 2086 | Cu leg | Knapp | 0,5 | 16,5 | 0 | | 268157,4 | 7025513,69 |
| 2087 | Bly | Muskötkula | 28 | 18 | 0 | anslagsskada | 268158,79 | 7025524,43 |
| 2090 | Järn | Druvhagel | 28 | 20 | 0 | | 268175,46 | 7025531,14 |
| 2091 | Bly | Muskötkula | 22 | 16 | 0 | anslagsskada | 268179,32 | 7025534,27 |
| 2092 | Järn | Spegel | 72 | 30 | 0 | | 268154,22 | 7025560,43 |
| 2094 | Bly | Muskötkula | 38 | 19 | 0 | anslagsskada | 267850,21 | 7025298,76 |
| 2095 | Järn | Druvhagel | 30 | 24 | 0 | | 267854,59 | 7025305,41 |
| 2096 | Bly | Muskötkula | 20 | 18 | 0 | anslagsskada, halv | 267855,89 | 7025303,37 |
| 2097 | Järn | Druvhagel | 28 | 24 | 0 | | 267861 | 7025303,44 |
| 2098 | Järn | Druvhagel | 72 | 30 | 0 | | 267858,8 | 7025311,11 |
| 2099 | Järn | Druvhagel | 30 | 22 | 0 | | 267857,52 | 7025314,25 |
| 2100 | Bly | Muskötkula | 28 | 17 | 0 | gjutmärken | 267874,31 | 7025330,22 |
| 2101 | Bly | Muskötkula | 28 | 17 | 0 | | 267863,87 | 7025341,18 |
| 2102 | Järn | Druvhagel | 28 | 20 | 0 | | 267843,93 | 7025327,65 |
| 2103 | Bly | Muskötkula | 20 | 27 | 0 | platt, trämarke | 267841,48 | 7025317,67 |
| 2105 | Järn | Druvhagel | 24 | 20 | 0 | | 267833,76 | 7025324,34 |
| 2106 | Järn | Druvhagel | 24 | 20 | 0 | | 267838,73 | 7025342,82 |
| 2107 | Järn | Druvhagel | 26 | 20 | 0 | | 267833,02 | 7025343,67 |
| 2108 | Järn | Druvhagel | 78 | 36 | 0 | | 267847,73 | 7025347,23 |
| 2110 | Järn | Druvhagel | 22 | 20 | 0 | | 267857,52 | 7025358,09 |
| 2111 | Järn | Druvhagel | 24 | 20 | 0 | | 267855,38 | 7025357,23 |
| 2112 | Järn | Druvhagel | 76 | 32 | 0 | | 267849,31 | 7025354,92 |
| 2113 | Järn | Druvhagel | 24 | 20 | 0 | | 267848,2 | 7025355,37 |
| 2114 | Järn | | 6 | 21 | 0 | föremål | 267845,57 | 7025355,64 |
| 2115 | Bly | Muskötkula | 26 | 16 | 0 | | 267846,2 | 7025357,95 |
| 2116 | Järn | Druvhagel | 26 | 20 | 0 | | 267837,81 | 7025360,55 |
| 2117 | Bly | Muskötkula | 28 | 17,5 | 0 | | 267833,17 | 7025356,93 |
| 2118 | Bly | Muskötkula | 30 | 17 | 0 | | 267826,72 | 7025345,43 |
| 2119 | Järn | Druvhagel | 72 | 30 | 0 | anslagskada | 267825,42 | 7025346,93 |
| 2120 | Järn | Druvhagel | 16 | 20 | 0 | | 267824,06 | 7025346,45 |
| 2121 | Järn | Druvhagel | 80 | 30 | 0 | | 267821,55 | 7025341,58 |
| 2122 | Järn | Druvhagel | 28 | 20 | 0 | | 267820,59 | 7025333,17 |
| 2123 | Järn | Druvhagel | 82 | 30 | 0 | | 267818,87 | 7025335,26 |
| 2124 | Järn | Druvhagel | 26 | 21 | 0 | | 267810,18 | 7025348,62 |
| 2125 | Bly | Muskötkula | 26 | 17 | 0 | anslagskada | 267810,39 | 7025349,82 |
| 2126 | Järn | Druvhagel | 84 | 32 | 0 | | 267812,51 | 7025350,48 |
| 2127 | Järn | Druvhagel | 28 | 20 | 0 | | 267808,99 | 7025353,04 |
| 2128 | Järn | Druvhagel | 24 | 20 | 0 | | 267808,31 | 7025352,87 |
| 2129 | Järn | Druvhagel | 24 | 20 | 0 | | 267809,99 | 7025358,37 |
| 2130 | Bly | | 8 | 16 | 0 | del av kula, platt | 267814,09 | 7025356,04 |
| 2131 | Järn | Druvhagel | 22 | 20 | 0 | | 267816,96 | 7025353,63 |
| 2132 | Järn | Druvhagel | 86 | 30 | 0 | | 267818,33 | 7025351,63 |
| 2133 | Järn | Druvhagel | 18 | 20 | 0 | | 267823,05 | 7025354,19 |
| 2134 | Bly | Muskötkula | 32 | 18 | 0 | | 267824,85 | 7025356,74 |
| 2135 | Järn | Druvhagel | 82 | 30 | 0 | | 267828,84 | 7025358,93 |
| 2136 | Järn | Druvhagel | 74 | 30 | 0 | | 267823,4 | 7025359,04 |
| 2137 | Järn | Druvhagel | 24 | 20 | 0 | | 267816,66 | 7025358,87 |

| Id | Material | Typ | Vikt(g) | Längd | Bredd | Notering | East | North |
|-----------|-----------------|------------|----------------|--------------|--------------|-------------------|-------------|--------------|
| 2138 | Järn | Druvhagel | 76 | 30 | 0 | | 267815,18 | 7025359,14 |
| 2139 | Bly | Muskötkula | 26 | 20 | 0 | | 267815,49 | 7025361,95 |
| 2140 | Järn | Druvhagel | 0 | 0 | 0 | | 267816,59 | 7025363,05 |
| 2141 | Bly | Muskötkula | 28 | 16,5 | 0 | | 267817,97 | 7025363,41 |
| 2142 | Järn | Druvhagel | 24 | 20 | 0 | | 267818,05 | 7025364,1 |
| 2143 | Järn | Druvhagel | 24 | 20 | 0 | | 267818,96 | 7025363,24 |
| 2144 | Järn | Druvhagel | 24 | 20 | 0 | | 267819,56 | 7025365,16 |
| 2145 | Bly | Muskötkula | 38 | 19 | 0 | anslagsskada | 267822,16 | 7025361,86 |
| 2146 | Järn | Druvhagel | 28 | 20 | 0 | | 267823,75 | 7025364,19 |
| 2147 | Järn | Druvhagel | 70 | 30 | 0 | | 267824,75 | 7025365,18 |
| 2148 | Järn | Druvhagel | 88 | 30 | 0 | | 267825,63 | 7025365,15 |
| 2149 | Järn | Druvhagel | 20 | 20 | 0 | | 267825,69 | 7025368,67 |
| 2150 | Järn | Druvhagel | 70 | 30 | 0 | | 267831,45 | 7025366,77 |
| 2151 | Järn | Druvhagel | 76 | 30 | 0 | | 267832,12 | 7025374,45 |
| 2152 | Bly | Muskötkula | 22 | 16 | 0 | | 267836,27 | 7025373,76 |
| 2153 | Bly | Muskötkula | 30 | 19 | 0 | gjutmärken | 267837,95 | 7025369,9 |
| 2154 | Järn | Druvhagel | 78 | 32 | 0 | | 267838,74 | 7025369,64 |
| 2155 | Järn | Druvhagel | 24 | 20 | 0 | | 267839,25 | 7025373,41 |
| 2156 | Bly | Muskötkula | 30 | 17,5 | 0 | anslagskada,svart | 267838,56 | 7025375,68 |
| 2157 | Järn | Druvhagel | 24 | 20 | 0 | | 267839,22 | 7025378,28 |
| 2158 | Järn | Druvhagel | 82 | 30 | 0 | | 267840,34 | 7025378,03 |
| 2160 | Järn | Druvhagel | 94 | 30 | 0 | | 267881,52 | 7025327,39 |
| 2161 | Bly | Muskötkula | 26 | 17 | 0 | | 267850,74 | 7025312,54 |
| 2162 | Bly | Muskötkula | 30 | 17 | 0 | anslagskada | 267853,77 | 7025310,19 |
| 2163 | Järn | Druvhagel | 84 | 30 | 0 | | 267844,1 | 7025307,59 |
| 2164 | Bly | Muskötkula | 18 | 31 | 0 | Platt | 267842,05 | 7025332,64 |
| 2165 | Järn | Druvhagel | 28 | 20 | 0 | | 267812,82 | 7025363,3 |
| 2166 | Bly | Muskötkula | 32 | 17,5 | 0 | | 267822,43 | 7025367,51 |
| 2167 | Järn | Druvhagel | 82 | 30 | 0 | | 267820,94 | 7025370,31 |
| 2168 | Bly | Muskötkula | 30 | 17 | 0 | | 267816,22 | 7025371,34 |
| 2169 | Järn | Druvhagel | 78 | 30 | 0 | | 267816,53 | 7025372,26 |
| 2170 | Bly | Muskötkula | 26 | 15 | 0 | | 267812,38 | 7025369,74 |
| 2171 | Järn | Druvhagel | 90 | 32 | 0 | | 267811,51 | 7025369,26 |
| 2172 | Bly | Muskötkula | 26 | 17,5 | 0 | anslagskada | 267809,79 | 7025371,18 |
| 2173 | Bly | Muskötkula | 26 | 18 | 0 | anslagskada | 267823,1 | 7025372,25 |
| 2174 | Järn | Druvhagel | 80 | 30 | 0 | | 267823,22 | 7025372,98 |
| 2175 | Järn | Druvhagel | 66 | 30 | 0 | | 267827,16 | 7025378,36 |
| 2176 | Järn | Druvhagel | 36 | 20 | 0 | | 267830,08 | 7025381,48 |
| 2177 | Järn | Druvhagel | 26 | 1720 | 0 | | 267830,38 | 7025381,87 |
| 2178 | Järn | Druvhagel | 30 | 20 | 0 | | 267830,94 | 7025383,85 |
| 2179 | Järn | Druvhagel | 78 | 30 | 0 | | 267830,93 | 7025384,22 |
| 2180 | Järn | Druvhagel | 78 | 30 | 0 | | 267828,93 | 7025382,13 |
| 2181 | Järn | Druvhagel | 78 | 30 | 0 | | 267828,84 | 7025386,16 |
| 2182 | Järn | Druvhagel | 26 | 20 | 0 | | 267827,03 | 7025385,19 |
| 2183 | Järn | Druvhagel | 76 | 30 | 0 | | 267822,44 | 7025382,11 |
| 2184 | Järn | Druvhagel | 84 | 30 | 0 | | 267816,48 | 7025381,15 |
| 2185 | Järn | Druvhagel | 24 | 20 | 0 | | 267816,77 | 7025376,59 |
| 2186 | Järn | Druvhagel | 46 | 33 | 22 | Bult | 267815,49 | 7025374,52 |
| 2187 | Järn | Druvhagel | 68 | 30 | 0 | | 267798,74 | 7025364,41 |
| 2188 | Järn | Druvhagel | 60 | 30 | 0 | | 267797,53 | 7025372,96 |
| 2189 | Bly | Muskötkula | 24 | 17 | 0 | | 267788,77 | 7025374,31 |
| 2192 | Järn | Druvhagel | 70 | 30 | 0 | | 267807,88 | 7025380,19 |
| 2193 | Järn | Druvhagel | 32 | 20 | 0 | | 267808,68 | 7025384,79 |
| 2194 | Järn | Druvhagel | 76 | 30 | 0 | | 267810,06 | 7025387,62 |
| 2195 | Järn | Druvhagel | 26 | 20 | 0 | | 267810,11 | 7025387,21 |
| 2196 | Bly | Muskötkula | 34 | 18 | 0 | gjutmärken | 267809,14 | 7025388,07 |
| 2197 | Järn | Druvhagel | 80 | 30 | 0 | | 267811,42 | 7025387,84 |
| 2198 | Bly | Muskötkula | 38 | 18,5 | 0 | | 267814,02 | 7025389,02 |
| 2199 | Järn | Druvhagel | 68 | 30 | 0 | | 267815,94 | 7025389,71 |
| 2200 | Bly | Muskötkula | 30 | 17,5 | 0 | anslagsskada | 267814,97 | 7025391,24 |
| 2201 | Järn | Druvhagel | 78 | 30 | 0 | | 267827,17 | 7025392,77 |
| 2202 | Järn | Druvhagel | 40 | 30 | 0 | halverad | 267822,97 | 7025396,81 |
| 2203 | Järn | Sölja | 26 | 67 | 0 | | 267822,45 | 7025398,33 |
| 2205 | Järn | Druvhagel | 66 | 29 | 0 | | 267815,95 | 7025401,35 |
| 2206 | Järn | Druvhagel | 78 | 30 | 0 | | 267815,65 | 7025397,83 |
| 2207 | Järn | Druvhagel | 24 | 20 | 0 | | 267818,17 | 7025396,21 |

| Id | Material | Typ | Vikt(g) | Längd | Bredd | Notering | East | North |
|-----------|-----------------|--------------|----------------|--------------|--------------|---------------------------|-------------|--------------|
| 2208 | Bly | Muskötkula | 130 | 51 | 20 | möjligen del av kanonkula | 267813,91 | 7025393,62 |
| 2209 | Järn | Druvhagel | 82 | 30 | 0 | | 267811,62 | 7025397,59 |
| 2210 | Bly | Muskötkula | 28 | 17,5 | 0 | anslagskada | 267807,29 | 7025396,48 |
| 2211 | Bly | Muskötkula | 26 | 18 | 0 | anslagskada | 267804,39 | 7025399,81 |
| 2212 | Järn | Druvhagel | 24 | 20 | 0 | | 267804,6 | 7025393,66 |
| 2213 | Järn | Druvhagel | 80 | 30 | 0 | | 267803,44 | 7025389,02 |
| 2214 | Järn | Druvhagel | 26 | 20 | 0 | | 267802,95 | 7025388,01 |
| 2215 | Bly | Muskötkula | 30 | 18 | 0 | | 267800,87 | 7025389,84 |
| 2216 | Järn | Druvhagel | 60 | 27 | 0 | | 267799,72 | 7025387,3 |
| 2217 | Järn | Druvhagel | 22 | 20 | 0 | | 267798,22 | 7025387,67 |
| 2218 | Järn | Druvhagel | 24 | 20 | 0 | | 267794,58 | 7025384,09 |
| 2219 | Järn | Druvhagel | 26 | 20 | 0 | | 267792,79 | 7025384,98 |
| 2221 | Bly | Muskötkula | 26 | 17,5 | 0 | anslagsskada | 267790,91 | 7025390,94 |
| 2222 | Bly | Muskötkula | 28 | 17 | 0 | | 267796,41 | 7025395,94 |
| 2223 | Bly | Muskötkula | 38 | 19 | 0 | | 267811,24 | 7025408,64 |
| 2224 | Bly | Muskötkula | 30 | 18 | 0 | anslagsskada | 267808,55 | 7025409,75 |
| 2225 | Järn | Druvhagel | 66 | 30 | 0 | | 267791 | 7025403,66 |
| 2226 | Bly | Muskötkula | 30 | 17,5 | 0 | | 267780,93 | 7025395,88 |
| 2227 | Bly | Muskötkula | 34 | 18 | 0 | | 267789,01 | 7025407,1 |
| 2228 | Järn | Druvhagel | 22 | 20 | 0 | | 267785 | 7025425,84 |
| 2229 | Bly | Muskötkula | 36 | 18,5 | 0 | | 267766,18 | 7025413,5 |
| 2230 | Bly | Muskötkula | 36 | 19 | 0 | gjutmärken | 267762,11 | 7025429,84 |
| 2231 | Bly | Muskötkula | 26 | 16,5 | 0 | anslagskada | 267768,95 | 7025429,51 |
| 2232 | Bly | Muskötkula | 26 | 17 | 0 | | 267772,69 | 7025433,13 |
| 2233 | Bly | Muskötkula | 34 | 18,5 | 0 | gjutmärken | 267774,8 | 7025437,73 |
| 2234 | Bly | Muskötkula | 26 | 17,5 | 0 | anslagsskada | 267771,15 | 7025437,36 |
| 2235 | Järn | Druvhagel | 28 | 20 | 0 | | 267770,58 | 7025437,16 |
| 2236 | Bly | Muskötkula | 36 | 19 | 0 | anslagsskada | 267762,41 | 7025433,94 |
| 2237 | Bly | Muskötkula | 36 | 19 | 0 | | 267760,35 | 7025433,83 |
| 2238 | Bly | Muskötkula | 36 | 18,5 | 0 | | 267760,91 | 7025435,09 |
| 2239 | Järn | Druvhagel | 20 | 20 | 0 | | 267768,49 | 7025441,64 |
| 2240 | Bly | Muskötkula | 26 | 17,5 | 0 | | 267772,14 | 7025446,41 |
| 2241 | Bly | Muskötkula | 32 | 19 | 0 | anslagskada | 267784,42 | 7025452,23 |
| 2242 | Järn | Druvhagel | 74 | 30 | 0 | | 267773,43 | 7025458,66 |
| 2243 | Järn | Druvhagel | 20 | 20 | 0 | halverad | 267774,68 | 7025463,27 |
| 2244 | Bly | Muskötkula | 26 | 16,5 | 0 | anslagsskada | 267772,75 | 7025468,94 |
| 2245 | Bly | Muskötkula | 38 | 18,5 | 0 | | 267763,34 | 7025474,28 |
| 2246 | Järn | Druvhagel | 76 | 30 | 0 | | 267756,46 | 7025468,5 |
| 2247 | Järn | Druvhagel | 72 | 30 | 0 | | 267752,5 | 7025468,31 |
| 2249 | Järn | | 68 | 33 | 31 | kvadratisk föremål | 267752,21 | 7025461,83 |
| 2250 | Bly | Muskötkula | 40 | 19,5 | 0 | anslagskada | 267746,71 | 7025460,93 |
| 2251 | Bly | Muskötkula | 38 | 19 | 0 | anslagskada | 267739,96 | 7025458,3 |
| 2252 | Järn | Druvhagel | 90 | 30 | 0 | | 267749,99 | 7025446,2 |
| 2253 | Bly | Muskötkula | 30 | 17 | 0 | gjutmärken | 267752,67 | 7025447,72 |
| 2254 | Bly | Muskötkula | 32 | 17,5 | 0 | | 267764,26 | 7025446,05 |
| 2255 | Bly | Muskötkula | 28 | 16 | 0 | anslagskada | 267766,4 | 7025444,01 |
| 2257 | Järn | Druvhagel | 80 | 30 | 0 | | 267751,93 | 7025433,46 |
| 2258 | Bly | Muskötkula | 24 | 16,5 | 0 | anslagsskada | 267751,03 | 7025433,41 |
| 2259 | Järn | Druvhagel | 84 | 30 | 0 | | 267756,52 | 7025488,19 |
| 2260 | Järn | Druvhagel | 22 | 20 | 0 | | 267749,79 | 7025489,23 |
| 2261 | Järn | Druvhagel | 80 | 30 | 0 | | 267746,52 | 7025481,37 |
| 2263 | Järn | Druvhagel | 22 | 20 | 0 | | 267730 | 7025466,08 |
| 2264 | Järn | Druvhagel | 68 | 30 | 0 | | 267726,11 | 7025468,24 |
| 2265 | Bly | Muskötkula | 32 | 17,5 | 0 | anslagskada | 267725,76 | 7025470,63 |
| 2267 | Bly | Muskötkula | 30 | 17,5 | 0 | anslagsskada | 267712,2 | 7025484,04 |
| 2268 | Järn | Granatskärva | 132 | 55 | 19 | | 267709,96 | 7025489,33 |
| 2269 | Bly | Muskötkula | 36 | 18,5 | 0 | | 267708,13 | 7025494,71 |
| 2270 | Bly | Muskötkula | 26 | 18 | 0 | anslagskada | 267705,63 | 7025498,09 |
| 2271 | Järn | Druvhagel | 74 | 30 | 0 | | 267713,72 | 7025496,17 |
| 2272 | Bly | Muskötkula | 26 | 17,5 | 0 | anslagsskada,svart | 267712,05 | 7025502,35 |
| 2273 | Järn | Druvhagel | 68 | 30 | 0 | | 267721,85 | 7025504,99 |
| 2274 | Järn | Druvhagel | 24 | 20 | 0 | | 267726,28 | 7025499,35 |
| 2275 | Bly | Muskötkula | 28 | 18 | 0 | anslagskada | 267722,31 | 7025492,67 |
| 2276 | Bly | Muskötkula | 28 | 16,5 | 0 | anslagsskada | 267735,95 | 7025499,14 |
| 2277 | Järn | | 26 | 43 | 20 | Föremål | 267739,09 | 7025513,38 |
| 2278 | Järn | Druvhagel | 80 | 30 | 0 | | 267736,37 | 7025511,93 |

| Id | Material | Typ | Vikt(g) | Längd | Bredd | Notering | East | North |
|-----------|-----------------|--------------|----------------|--------------|--------------|-------------------------------|-------------|--------------|
| 2279 | Järn | Druvhagel | 26 | 20 | 0 | | 267735,06 | 7025515,85 |
| 2280 | Järn | Druvhagel | 24 | 20 | 0 | | 267733,52 | 7025513,21 |
| 2281 | Bly | Muskötkula | 28 | 17 | 0 | anslagsskada | 267732,1 | 7025514,14 |
| 2283 | Bly | Hagel | 4 | 7,5 | 0 | anslagsskada, möjl pistolkula | 267733,8 | 7025506,44 |
| 2284 | Järn | Druvhagel | 20 | 20 | 0 | | 267727,86 | 7025508,6 |
| 2285 | Järn | Druvhagel | 22 | 20 | 0 | | 267725,18 | 7025510,38 |
| 2286 | Bly | Muskötkula | 28 | 17 | 0 | | 267727,21 | 7025516,45 |
| 2287 | Bly | Muskötkula | 38 | 17 | 0 | gjutmärken | 267725,04 | 7025513,53 |
| 2288 | Järn | Druvhagel | 18 | 20 | 0 | | 267722,06 | 7025512,22 |
| 2289 | Bly | Muskötkula | 36 | 19 | 0 | | 267719,88 | 7025516,36 |
| 2290 | Bly | Muskötkula | 30 | 17 | 0 | anslagsskada | 267719,77 | 7025510,97 |
| 2291 | Bly | Muskötkula | 26 | 18 | 0 | anslagsskada | 267713,27 | 7025513,01 |
| 2292 | Järn | Druvhagel | 78 | 30 | 0 | | 267702,75 | 7025507,93 |
| 2293 | Järn | Druvhagel | 22 | 20 | 0 | | 267698,82 | 7025513,33 |
| 2294 | Järn | Druvhagel | 66 | 30 | 0 | | 267698,4 | 7025518,16 |
| 2295 | Bly | Muskötkula | 28 | 17 | 0 | | 267686,42 | 7025520,68 |
| 2296 | Järn | Druvhagel | 78 | 30 | 0 | | 267697,13 | 7025528,1 |
| 2298 | Bly | Muskötkula | 38 | 18,5 | 0 | anslagsskada | 267704,32 | 7025523,24 |
| 2299 | Bly | Muskötkula | 36 | 18 | 0 | | 267716,15 | 7025523,96 |
| 2300 | Järn | Druvhagel | 54 | 26 | 0 | | 267725,83 | 7025526,35 |
| 2301 | Bly | Muskötkula | 32 | 18 | 0 | anslagsskada | 267710,68 | 7025531,39 |
| 2302 | Bly | Muskötkula | 30 | 17,5 | 0 | anslagsskada | 267718,31 | 7025541,7 |
| 2303 | Järn | Druvhagel | 60 | 28 | 0 | | 267716,5 | 7025542,98 |
| 2304 | Bly | Muskötkula | 36 | 19 | 0 | | 267714,53 | 7025541,94 |
| 2305 | Bly | Muskötkula | 30 | 17,5 | 0 | anslagsskada | 267713,46 | 7025549,4 |
| 2306 | Järn | Druvhagel | 68 | 30 | 0 | | 267706,51 | 7025540,82 |
| 2307 | Bly | Muskötkula | 32 | 18 | 0 | | 267702,43 | 7025534,03 |
| 2308 | Järn | Druvhagel | 70 | 30 | 0 | | 267698,17 | 7025537,13 |
| 2309 | Järn | Druvhagel | 62 | 26 | 0 | | 267694,68 | 7025539,36 |
| 2310 | Järn | Druvhagel | 52 | 26 | 0 | | 267683,6 | 7025537,32 |
| 2311 | Järn | Druvhagel | 86 | 30 | 0 | | 267704,3 | 7025552,5 |
| 2313 | Järn | Druvhagel | 44 | 30 | 0 | | 267692,53 | 7025555,77 |
| 2314 | Järn | Druvhagel | 74 | 30 | 0 | | 267682,37 | 7025558,47 |
| 2315 | Järn | Druvhagel | 74 | 30 | 0 | | 267688,96 | 7025564,57 |
| 2316 | Järn | Druvhagel | 30 | 20 | 0 | | 267692,62 | 7025566,84 |
| 2317 | Bly | Muskötkula | 28 | 17 | 0 | anslagsskada | 267686,44 | 7025574 |
| 2318 | Bly | Muskötkula | 26 | 17,5 | 0 | anslagsskada | 267671,12 | 7025550,29 |
| 2319 | Järn | Druvhagel | 72 | 30 | 0 | | 267663,17 | 7025553,71 |
| 2320 | Järn | Druvhagel | 72 | 30 | 0 | | 267660,87 | 7025553,55 |
| 2321 | Järn | Druvhagel | 72 | 30 | 0 | | 267662,27 | 7025557,17 |
| 2322 | Bly | Muskötkula | 24 | 16 | 0 | anslagsskada | 267659,17 | 7025561,19 |
| 2323 | Järn | Druvhagel | 68 | 30 | 0 | | 267657,18 | 7025567,34 |
| 2324 | Bly | Muskötkula | 34 | 21 | 0 | Halverad | 267647,48 | 7025575,49 |
| 2325 | Bly | Muskötkula | 30 | 18 | 0 | anslagsskada | 267649 | 7025576,69 |
| 2326 | Bly | Muskötkula | 26 | 17 | 0 | anslagsskada | 267661,91 | 7025581,89 |
| 2327 | Bly | Muskötkula | 26 | 14 | 0 | | 267674,06 | 7025581,12 |
| 2328 | Bly | Muskötkula | 38 | 19 | 0 | | 267675,79 | 7025593,22 |
| 2329 | Bly | Muskötkula | 78 | 30 | 0 | | 267673,96 | 7025589,3 |
| 2330 | Järn | Druvhagel | 75 | 30 | 0 | | 267669,32 | 7025592,89 |
| 2331 | Järn | Druvhagel | 26 | 20 | 0 | | 267673,5 | 7025602,09 |
| 2332 | Järn | Druvhagel | 78 | 30 | 0 | | 267658,74 | 7025619,62 |
| 2333 | Järn | Druvhagel | 48 | 26 | 0 | | 267653,92 | 7025610,63 |
| 2334 | Bly | Muskötkula | 30 | 17 | 0 | gjutmärken | 267651,96 | 7025608,58 |
| 2335 | Cu leg | Sölja | 20 | 51 | 31 | glidsölja | 267647,12 | 7025610,41 |
| 2336 | Bly | Muskötkula | 28 | 17,5 | 0 | anslagsskada | 267640,11 | 7025598,34 |
| 2337 | Bly | Muskötkula | 38 | 19,5 | 0 | | 267633,41 | 7025596,27 |
| 2338 | Bly | Muskötkula | 24 | 19 | 0 | | 267634,92 | 7025594,48 |
| 2339 | Järn | Druvhagel | 66 | 30 | 0 | | 267639,25 | 7025590,05 |
| 2340 | Bly | Muskötkula | 32 | 17,5 | 0 | anslagsskada | 267648,95 | 7025594,37 |
| 2341 | Bly | Muskötkula | 24 | 15 | 0 | | 267654,31 | 7025590,62 |
| 2342 | Järn | Granatskärva | 246 | 78 | 25 | 12" cartech | 267570,62 | 7025602,91 |
| 2343 | Bly | Muskötkula | 18 | 19 | 0 | anslagsskada | 267561,06 | 7025609,72 |
| 2344 | Järn | Druvhagel | 66 | 30 | 0 | | 267555,06 | 7025604,09 |
| 2345 | Järn | Druvhagel | 80 | 30 | 0 | | 267548,68 | 7025611,43 |
| 2346 | Järn | Druvhagel | 82 | 30 | 0 | | 267544,01 | 7025621,88 |
| 2347 | Järn | Druvhagel | 80 | 30 | 0 | | 267538,26 | 7025626,34 |

| Id | Material | Typ | Vikt(g) | Längd | Bredd | Notering | East | North |
|-----------|-----------------|--------------|----------------|--------------|--------------|-------------------------------------|-------------|--------------|
| 2348 | Järn | Druvhagel | 80 | 30 | 0 | | 267506,71 | 7025670,77 |
| 2349 | Järn | Druvhagel | 20 | 20 | 0 | | 267505,77 | 7025672,56 |
| 2350 | Cu leg | Sölja | 16 | 37 | 36 | | 267509,54 | 7025674,99 |
| 2351 | Järn | Druvhagel | 26 | 20 | 0 | | 267859,88 | 7025353,03 |
| 2352 | Järn | Druvhagel | 26 | 20 | 0 | | 267852,24 | 7025344,34 |
| 2353 | Cu | Mynt | 0,3 | 16 | 0 | 25 penni, 1872 | 268153,11 | 7025247,57 |
| 2354 | Bly | Muskötkula | 34 | 19 | 0 | anslagsskada | 268154,57 | 7025248,88 |
| 2355 | Bly | Muskötkula | 32 | 17 | 0 | anslagsskada | 268152,23 | 7025254,8 |
| 2356 | Bly | Muskötkula | 36 | 18,5 | 0 | anslagsskada | 268145,85 | 7025252,91 |
| 2357 | Bly | Muskötkula | 38 | 19 | 0 | gjutmärken | 268141,67 | 7025254,9 |
| 2358 | Bly | Muskötkula | 26 | 16,5 | 0 | anslagsskada | 268138,4 | 7025255,48 |
| 2359 | Järn | Druvhagel | 68 | 30 | 0 | | 268132,69 | 7025253,73 |
| 2360 | Bly | Muskötkula | 28 | 23 | 0 | anslagsskada | 268132,47 | 7025251,24 |
| 2361 | Järn | Bleck | 14 | 33 | 6 | fe platta ca 35 mm diameter | 268134,3 | 7025242,1 |
| 2362 | Bly | Muskötkula | 22 | 16,5 | 0 | gjutmärken | 268136,77 | 7025278,74 |
| 2363 | Bly | Muskötkula | 30 | 18 | 0 | anslagsskada | 268143,08 | 7025278,27 |
| 2364 | Cu leg | Knapp | 4 | 22 | 0 | knapp ankare(SPORONG TIKKAKOSKI) | 268159,09 | 7025266,67 |
| 2365 | Bly | Muskötkula | 32 | 18 | 0 | anslagsskada | 268161,79 | 7025269,01 |
| 2366 | Bly | Muskötkula | 30 | 17,5 | 0 | | 268151,3 | 7025278,39 |
| 2367 | Bly | Muskötkula | 30 | 17,5 | 0 | gjutmärken | 268159,84 | 7025279,09 |
| 2368 | Bly | Muskötkula | 36 | 19 | 0 | anslagsskada | 268169,32 | 7025267,08 |
| 2369 | Bly | Muskötkula | 38 | 19 | 0 | | 268162,65 | 7025261,19 |
| 2370 | Bly | Muskötkula | 36 | 19,5 | 0 | anslagsskada | 268174,16 | 7025258,39 |
| 2371 | Bly | Muskötkula | 30 | 18 | 0 | | 268181,49 | 7025267,82 |
| 2372 | Bly | Muskötkula | 38 | 19 | 0 | anslagsskada | 268195,51 | 7025267,14 |
| 2373 | Bly | Muskötkula | 30 | 17 | 0 | svart | 268201,13 | 7025269,23 |
| 2374 | Bly | Muskötkula | 30 | 18 | 0 | | 268201,24 | 7025271,88 |
| 2375 | Cu leg | Knapp | 4 | 17,5 | 0 | pärilmönster | 268206,45 | 7025278,89 |
| 2376 | Cu leg | | 4 | 19 | 15 | cu alloy | 268209,41 | 7025273,13 |
| 2377 | Bly | Muskötkula | 38 | 19,5 | 0 | anslagsskada | 268193,43 | 7025276,16 |
| 2378 | Bly | Muskötkula | 28 | 18 | 0 | anslagsskada | 268192,25 | 7025277,1 |
| 2379 | Bly | Muskötkula | 30 | 17,5 | 0 | anslagsskada | 268179,65 | 7025240,3 |
| 2380 | Bly | Muskötkula | 36 | 19 | 0 | anslagsskada | 268192,33 | 7025227,81 |
| 2381 | Bly | Muskötkula | 30 | 17,5 | 0 | | 268192,8 | 7025225,99 |
| 2382 | Bly | Muskötkula | 24 | 20 | 0 | | 268158,34 | 7025254,57 |
| 2383 | Bly | Muskötkula | 30 | 17,5 | 0 | | 268152,1 | 7025261,81 |
| 2501 | Järn | Druvhagel | 80 | 30 | 0 | | 267413,53 | 7025736,58 |
| 2502 | Järn | Druvhagel | 82 | 33 | 0 | | 267414,57 | 7025745,3 |
| 2503 | Järn | Druvhagel | 88 | 30 | 0 | | 267422,73 | 7025754,73 |
| 2506 | Bly | Muskötkula | 34 | 19 | 0 | anslagsskada | 266243,16 | 7024868,62 |
| 2507 | Bly | Muskötkula | 28 | 16 | 0 | anslagsskada | 266289,35 | 7024905,89 |
| 2508 | Järn | Druvhagel | 54 | 26 | 0 | | 266301,56 | 7024935,54 |
| 2509 | Bly | Muskötkula | 30 | 25 | 0 | Platt | 266296,94 | 7024941,28 |
| 2510 | Järn | Druvhagel | 26 | 20 | 0 | | 266301,21 | 7024943,39 |
| 2511 | Bly | Muskötkula | 24 | 33 | 0 | Helt platt | 266306,08 | 7024940,52 |
| 2512 | Järn | Druvhagel | 34 | 20 | 0 | | 266325,9 | 7024939,17 |
| 2513 | Järn | Granatskärva | 48 | 30 | 17 | | 268183,84 | 7025678,03 |
| 2514 | Bly | Muskötkula | 30 | 17 | 0 | | 268176,52 | 7025245,76 |
| 2515 | Cu leg | | 6 | 20 | 0 | Mässingsskruv | 268188,48 | 7025237,26 |

Svenskar undersöker slagfältet i Oravais

(Publicerad 2007-10-10)

Muskötkulor, druvhagel och annan ammunition har de senaste två dagarna grävts upp på slagfältet i Oravais. Den här veckan undersöker tre arkeologer från riksantikvarieämbetet i Sverige slagfältet. De är specialiserade på slagfältsarkeologi och kartlägger nu, med hjälp av folk i Oravais historiska förening, händelseförloppet under slaget i Oravais den 13-14 september år 1808.

Slagfältsteamet från Lund leds av Bo Knarrström som är doktor i arkeologi.

- Slagfältet i Oravais är ett av de fyndrikaste slagfält jag undersökt. Det här är ett fantastiskt arkiv - en historisk plats av ofantlig betydelse, säger Knarrström. Arkeologerna rekonstruerar utgående från den avskjutna ammunitionen truppernas rörelser på slagfältet. Resultatet jämförs med de skriftliga källorna om slaget.

- Jag är säker på att vi kommer att hitta strider som inte nämns i skrifterna - platser där så många stupade att det inte fanns någon kvar som gjorde anteckningar, säger Knarrström.

Trots att slagfältet i dag är fullt av rester efter striderna har mycket gått förlorat vid plundring. Fortfarande dyker samlare upp med sina metalledetektorer varje vår. Bo Knarrström varnar folk för att förstöra kulturarv genom att plundra historiska platser. - Det är som att riva ur sidor ur handlingar på riksarkivet och ta med sig hem för att man tycker att det är skojigt att ha, säger Knarrström till Radio Vega Österbotten.

Experter fyndar på slagfältet i Oravais

Nu har slagfältsarkeologerna från Riksantikvariatämbetet i Sverige hittat till Oravais. Chefen Bo Knarrström vill stoppa amatörarkeologernas vandringar med metalledetektorer över slagfältet.

-Det plundrar Finlands kulturarv, säger han.

Svar på frågan var alla de tusentals stupade begravdes kommer inte att ges.



Stig Svens
9.10.2007 kl. 22:13

Håkan Svensson, arkeolog och expert på metalledetektering, har hittat en karteschkula på slagfältet i Oravais. Foto: Stig Svens