

Alkulan tila – Alkula gård

Vanha Vaasa – Gamla Vasa



Arkeologinen inventointi

Juha-Matti Lehto 2008

Pohjanmaan museo

Alkulan tila – Alkula gård

Arkeologinen inventointi

Juha-Matti Lehto 2008

Pohjanmaan museo

Kantakartta © Vaasan kaupunki 2008

Aineiston kopiointi ja muu laiton käyttö ilman Vaasan kaupungin lupaa on kielletty

Valokuvat © Pohjanmaan museo, Börje Snickars, Runar Nieminen

Arkisto- ja rekisteritiedot

Kohde:	Vanha Vaasa, Alkula, Kråklund (n. 1720 – 2008)
Kuntanumero:	905
Tutkimus:	Vanhassa Vaasassa sijaitsevan Alkulan tilan arkeologinen inventointi
Ajoitus:	Alkulassa on viljelty tupakkaa 1720-luvulta lähtien noin vuosisadan verran. Suomen vanhimman tupakkaplantaasin omistivat ensin Bladhien suku joka myöhemmin siirtyi Vaasan Falander-Wasasternojen liikeyritykseksi. 1800-luvun puolessa välissä August Alexander Lévon perusti Alkulaan väritehtaan ja Vaasan Höyrymyllyn.
Peruskartta:	1331 11 X = 6997, Y = 1536
Yhteistyötaho:	Kaj Höglund, Pohjanmaan museo, Pentti Rislä, Pohjanmaan museo
Kenttätyöaika:	5.5.2008 – 18.5.2008
Tutkitun alueen laajuus:	4,5 hehtaaria
Tutkimuksen rahoittaja:	Vaasan kaupunki

Kirjallisuus:

- Bruun, Otto 1947:* A. A. Levón och hans fabriksanläggning på Alkula. Österbottnisk Årsbok 1946-47. Vasa
- Hakanpää Päivi:* Vanha Vaasa – Gamla Vasa Kaupunkiarkeologinen inventointi. Museovirasto, Rakennushistorian osasto 2007.
- Höglund, Kaj:* Vanhan Vaasan Alkulan vaiheet ja rakennushistoria. Pohjanmaan Museo 1993.
- Luukko, Armas 1971:* Vaasan historia I 1606 – 1721. Vaasa
- Luukko, Armas 1979:* Vaasan historia II 1721 – 1808. Vaasa
- Mäkelä, Anneli:* Vaasan historia III. Vaasa Oy, Vaasa 1985.
- Piispala, Eija:* Vanhan Vaasan puutarhojen ja puistojen historiaa. Länsi-Suomen Ympäristökeskus, Vaasa 2002.
- Spoof, Lena:* Vanha Vaasa, Palossa säilynyttä kaupunkia, Gamla Vasa, Resterna efter branden. Vaasan kaupunkisuunnitteluvirasto 1987.
- Körkkö, Helka:* Alkulan tilan historiikki, 2008

WWW:

Åkerhagen, Arne: Piprapport 1, Riksvapen, 2000, <http://www.abc.se/~m10354/mark/riksvape.pdf>

Suulliset tiedonannot:

Kaj Höglund, Pohjanmaan museo, Vaasa

Börje Snickars, Vaasa

Pentti Risla, Pohjanmaan museo, Vaasa

Tuula Airola, Pohjanmaan museo, Vaasa

Raija Rintakallio, Vaasan 4H-yhdistys, Vaasa

Runar Nieminen, Huutoniemi, Vaasa

Paikkatieto- ja tietokanta-aineistot:

Vaasan kaupunki

Alkuperäinen tutkimusraportti:

Pohjanmaan museo, Vaasa

Museoviraston perustietokortti

Mustasaari/Vaasa/Alkula Vasa **Kunta** 905

Perustamisvuosi 1700-luvulla **Tarkenne** 1700 – 1900

Yleistä:

- 1720-luvulla Alkulan tilalla alettiin viljellä tupakkaa Bladhien suvun toimesta
- Alkula on Suomen ensimmäinen tupakkaplantaasi
- 1773 Abraham Falander osti tupakkapellot ja siellä sijainneet rakennukset
- 1835 tupakkapellon päärakennusta laajennettiin kahdella siipirakennuksella, alueelle myös uusi pakaritupa sekä kolmen makasiinin ulkorakennus
- 1843 Wasasternojen tupakkakehräämö teki konkurssin
- 1847 proviisori August Alexander Lévon ostaa Alkulan tilan ja perustaa sinne kemiantehtaan ja Vaasan Höyrymyllyn
- 1849–1850 oli kiihkeää rakentamisen aikaa Alkulassa. 1849 väriaine- ja etiketehtaalte valmistui kaksikerroksinen rakennus jota seuraavana vuonna laajennettiin höyrymyllyä varten.

- 1876 Alkulan höyrymyllyn käyttö päättyy ja Lévonin kuoltua tila kaupataan. Abraham Gustafsson Beijar ostaa varsinaisen tehdasrakennuksen, joka ilmeisesti siirrettiin Karperöhön.
- 1902–1925 Alkulan tila Vaasan kaupungin omistukseen. Vuokralaiset asuvat Alkulassa.
- 1900–1977 Alkula on asutettuna mutta sitten se autioituu.
- Tänä päivänä alueella toimii 4H-yhdistys.

Rakennukset:

- Alkulan päärakennus on oletettavasti rakennettu 1700-luvun lopulla. Ulkopuolella talon itäpäädyn yläosasta löytynyt epäselvä vuosiluku on 1793 tai 1797 joka viittaa mahdollisesti rakentamisvuoteen.

Yhteystietoja:

- Juha-Matti Lehto, Vaasa (Fil. yo. Juha-Matti Lehto, juha-matti.lehto@vaasa.fi)
- Pohjanmaan museo, Vaasa (Kaj Höglund, kaj.hoglund@vaasa.fi)
- Pohjanmaan museo, Vaasa (arkeologi Pentti Rislä, pentti.risla@vaasa.fi)
- Länsi-Suomen ympäristökeskus, Vaasa

www-museo <http://museo.vaasa.fi>
www-kaupunki <http://www.vaasa.fi>
www-yke <http://www.ymparisto.fi>
www-4H <http://yhdistykset.4h.fi>

Sisältö

Arkisto- ja rekisteritiedot	3
Museoviraston perustietokortti	4
1. Inventoinnin lähtökohdat ja tavoitteet.....	7
2. Kenttätyöt.....	8
3. Alkulan tilan historia.....	9
4. Inventointialueella aikaisemmin suoritettut tutkimukset	10
4.1 Alkulan topografia ja inventoidun alueen rajausta	11
5. Alkulan tilan inventoinnin tulokset ja selvitykset.....	13
6. Inventoinnin yhteydessä tavatut löydöt.....	46
7. Kantakarttaan mitatut kohteet	46
8. Lopuksi	48
Liite 1	49
Liite 2	50
Liite 3	51
Liite 4	52
Liite 5	53
Liite 6.....	54

ALKULA – VANHA VAASA – KRÅKLUND

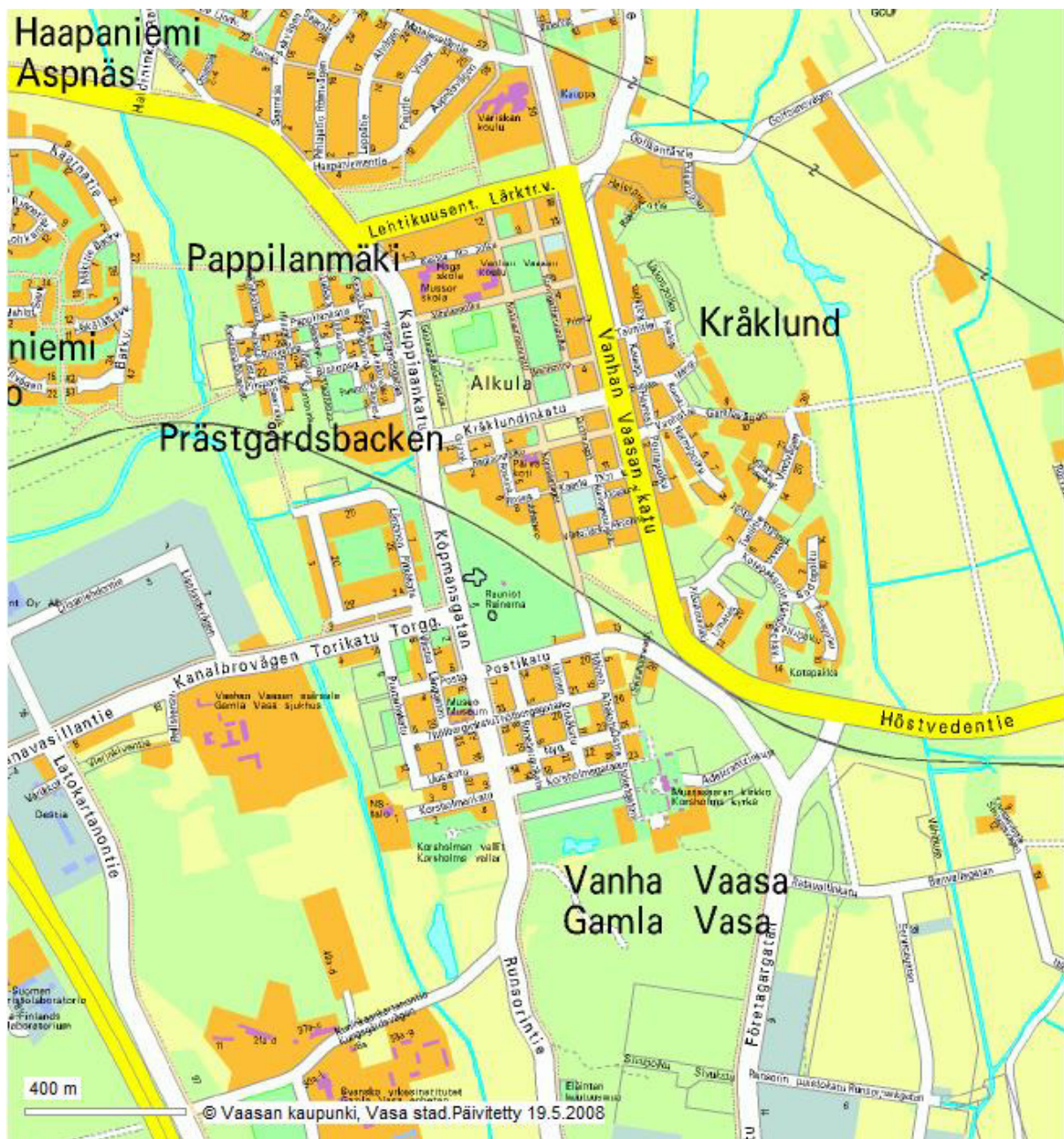
Alkulan tilan arkeologinen inventointi

Juha-Matti Lehto

1. Inventoinnin lähtökohdat ja tavoitteet

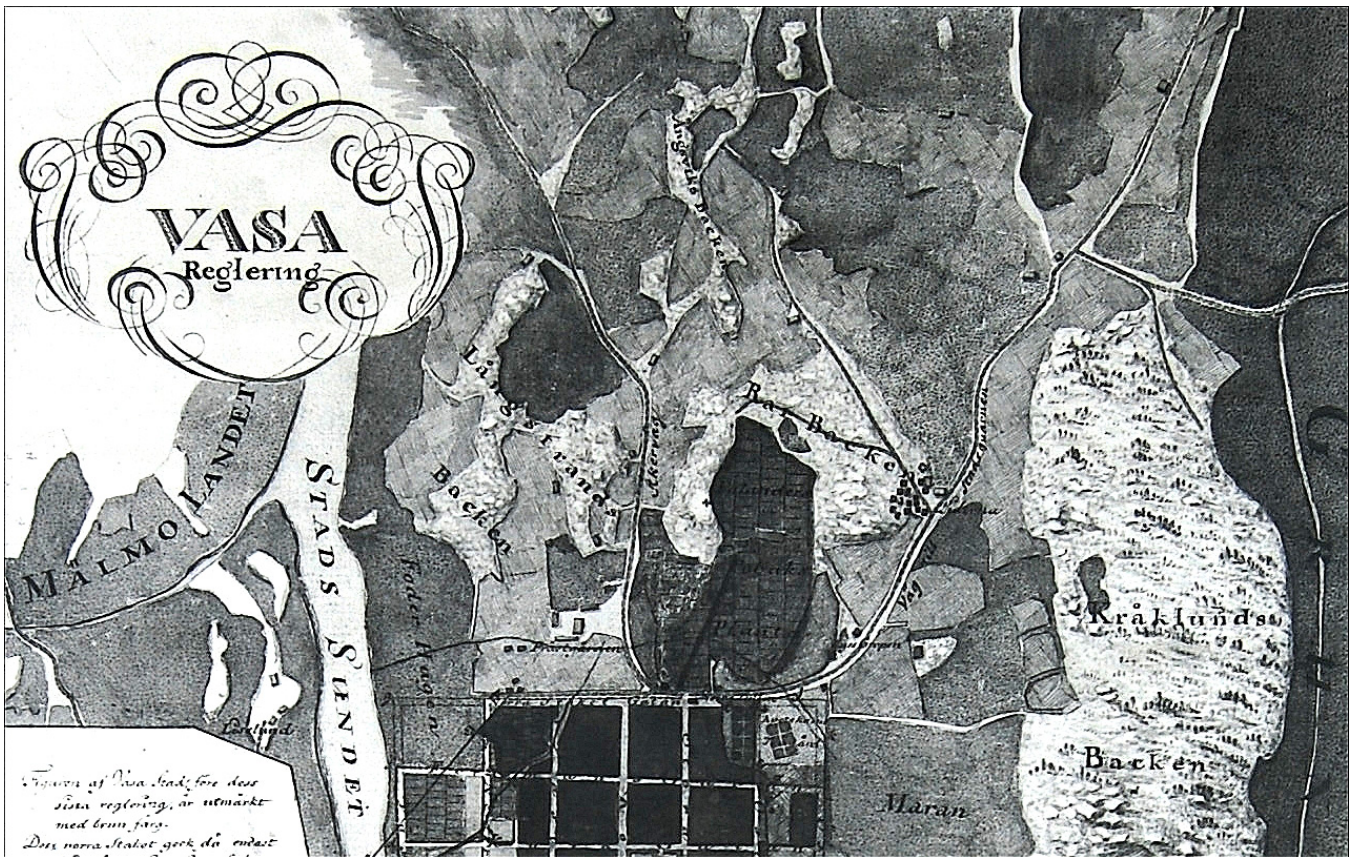
Alkulan tilan arkeologinen inventointi on osa Vanhan Vaasan kulttuuriprojektia jonka tarkoituksena on selvittää alueella sijaitsevien rakenteiden lukumäärä sekä mahdollinen funktio ja kunto. Selvät alueella havaitut rakenteet mitataan kantakarttaan.

Alkulan tilasta ei ole olemassa aikaisempaa kulttuurihistoriallista inventointia, mutta alueen historiaa ovat tutkineet mm. Kaj Höglund, Eija Piispala ja Helka Körkkö. (Alla oleva kartta: Vaasan karttapalvelu, <http://vaasa.kartta.fi/web>)



2. Kenttätyöt

Ennen kenttätutkimuksia perehdyttiin alueeseen ja ympäristöön liittyviin kirjallisiin lähteisiin ja karttoihin jotka sitten koottiin yhteen. Tutkimusalueesta on vähän tietoja jotka kuuluisivat aikaan ennen vuotta 1835. Vanhin tässä inventoinnissa käytetty lähde, josta saatiin tietoa koskien tutkimusalueen varhaisimpia rakennuksia, on Vaasan maakunta-arkistossa säilytettävä *Vasa Reglering* kartta (Liite 1). *Vasa reglering* liittyy Eija Piispalan (2002) tulkin mukaan vuosien 1782-83 kaava-alueen laajennukseen ja kuvaa tilannetta jo 1700-luvun lopulla. Pohjanmaan museon arkistossa olevassa valokopiossa *Vasa reglering* kartalla on vuosiluku 1814 ja kartan tekstiosan puhtaaksikirjoituksessa mainitaan kyseessä olevan Petter Nymanssonin kartta vuodelta 1814. Kartassa näkyy Alkulan kohdalla teksti *Falanders Tobaks Plantas* ja siitä oikealle teksti *Ryssgropen* sekä tupakkapellon yli johtava viivasuora tielinja.



Negatiiviote VMA L 134 Liitteen 1 kartasta *Vasa Reglering*.

Kenttätyöt suoritettiin pääasiassa 5.5 – 18.5.2008 välisenä aikana. Tuolloin Alkulan tilan alue inventoitiin ja alueella havaitut rakenteet ja perustukset dokumentoitiin. N. 4,5 hehtaarin kokoisella tutkimusalueella suoritettiin myös kairauksia maaperän koostumuksen/kerrostumisen selvittämiseksi eri alueilla sekä metsä- ja peltomaan erittelemiseksi. Alueella inventointia haittasivat juuri kaadetut puut ja risukasat jotka peittivät näkyvyyttä. Osittain alueella esiintyneet romu- ja roskakasat peittivät rakenteita sulkien pois mahdollisuuden mittauksiin tai tarkempaan dokumentointiin. Elokuussa 2008 Alkulan tilan alueelta löydetyt ehjät näkyvät ja merkittävät rakenteet mitattiin kantakarttaan. Inventointiraportin valmistuessa kantakarttaa mittaustuloksineen ei ollut vielä saatavilla. Raportissa on kuitenkin mukana liite mitatuista kohteista.

3. Alkulan tilan historia

Alkulan alue liittyy 1700-luvulla alkaneeseen tupakkateollisuuteen Pohjanmaalla. 1722 Lars Böök perusti Vaasaan ensimmäisen tupakkakehräämön, mutta se ei ilmeisesti ollut kauaa toiminnassa. (Luukko, Armas 1979: Vaasan historia II s. 172–173) Tupakkaviljelmät siirtyivät 1740-luvulla Bladhien suvun haltuun. Vuonna 1774 kokkolalainen Abraham Jakob Falander Vaasaan tultuaan osti Johan Bladhilta kaupungin pohjoispuolella olevat kolmen tai neljän tynnyrinalan tupakkaviljelmät asuin- ja kuivaushuoneineen sekä jauhomyllyn irtaimistoineen. 1770-luvun lopussa Falander laajensi tupakkaplantaasiaan sekä manufaktuuriaan, mutta menestys oli kyseenalainen. (Höglund 1993)

Seuraava merkittävä vaihdos Alkulan omistuksessa tapahtui vuonna 1847, kun Raahesta muuttaneesta August Alexander Lévonista tuli sen omistaja. Tällöin tila sai nimensä Alkula. Lévon perusti 1800-luvun puolivälissä Alkulaan kemiantehtaan sekä höyrymyllyn. Alkulan päärakennus on epäilty siirretyn paikalle vuoden 1808 jälkeen. (Höglund 1993)

August Alexander Lévon oli myös innokas puutarhanhoidon harrastaja ja edistäjä. Hän omistautui puutarhanhoidolle erityisesti Alkulassa ja laajensi siellä olevaa puutarhaa sekä teki istutuksia. Lévonin aikaansaannoksiaan ovat mm. syreenikaari talon eteläpuolella sekä tilan itäpuolella havaittavat ulkomaiset havu- ja lehtipuulajit. (Körkkö 2008)

Alkula säilyi Vaasan palossa vuonna 1852. Vuonna 1857 Lévon anoi senaatilta lupaa siirtää höyrymylly uuteen Vaasaan (Nikolainkaupunki vuodesta 1855–1917), jonne se pian tämän jälkeen siirrettiin. A.A.Lévonin kuoltua 1875 osti Hjalmar Nordgren Alkulan huutokaupassa vuonna 1876. Pihapiirissä ja alueella purettiin tai siirrettiin rakennuksia aina 1800-luvun lopulta 1900-luvun alkuun asti. (Körkkö 2008)

1900-luvun alussa Alkulan tilaa vuokrattiin ahkerasti: 1902–1912 tilanomistaja Richard Martoselle, vuosina 1912–1916 kauppias Tuomas Laurellille ja vuosina 1914–1925 poliisikonstaapeli Juho Järvelle. Ennen toista maailmansotaa sisarukset Verner Sand ja Elsa Gren ostivat Alkulan päärakennuksen ja vuonna 1945 sinne muuttivat Edit ja Edvin Gideon Klockars, jotka ostivat talon itäpäädyn. Talon länsipäätyyn muuttivat vuonna 1948 asumaan Verner Sandin tytär Viola Sand-Nygård ja Arne Valdemar Nygård, jotka asuivat Alkulassa aina vuoteen 1977 (Höglund 1993)

Alueella tapahtunut kehitys ja uudelleenrakentaminen on havaittavissa eri aikakausilta olevista kartoista. Vanhin tutkimuksissa esiin tullut kartta, missä havaitaan rakennus Alkulan paikalla, on *Vasa Reglering* kartta 1814 (Liite 1). Kartassa Alkula on Vanhan Vaasan pohjoispuolella ja karttaan on merkitty tähän aikaan ainakin kuusi erillistä rakennusta.

Seuraavat tutkimuksessa käytetyt kartat ovat vuosilta 1834 - 1836, 1840 sekä 1847. Näihin aikoihin rakennukset näyttävät lisääntyneen ja laajentuneen alueella kuten kartoista saatetaan havaita (Liitteet 2 ja 3).

Kartassa 1800-luvun lopulta huomataan alueella tapahtuneen suuriakin muutoksia. Itse Alkulan päärakennuksen pihapiirissä muutama rakennus uupuu kartasta kokonaan ja länteen sekä luoteeseen Alkulan naapurissa havaitaan paljon rakennuksia (Liite 4).

Liitteinä ovat myös kartat vuodelta 1847 ja 1854. (Liitteet 5. ja 6.)

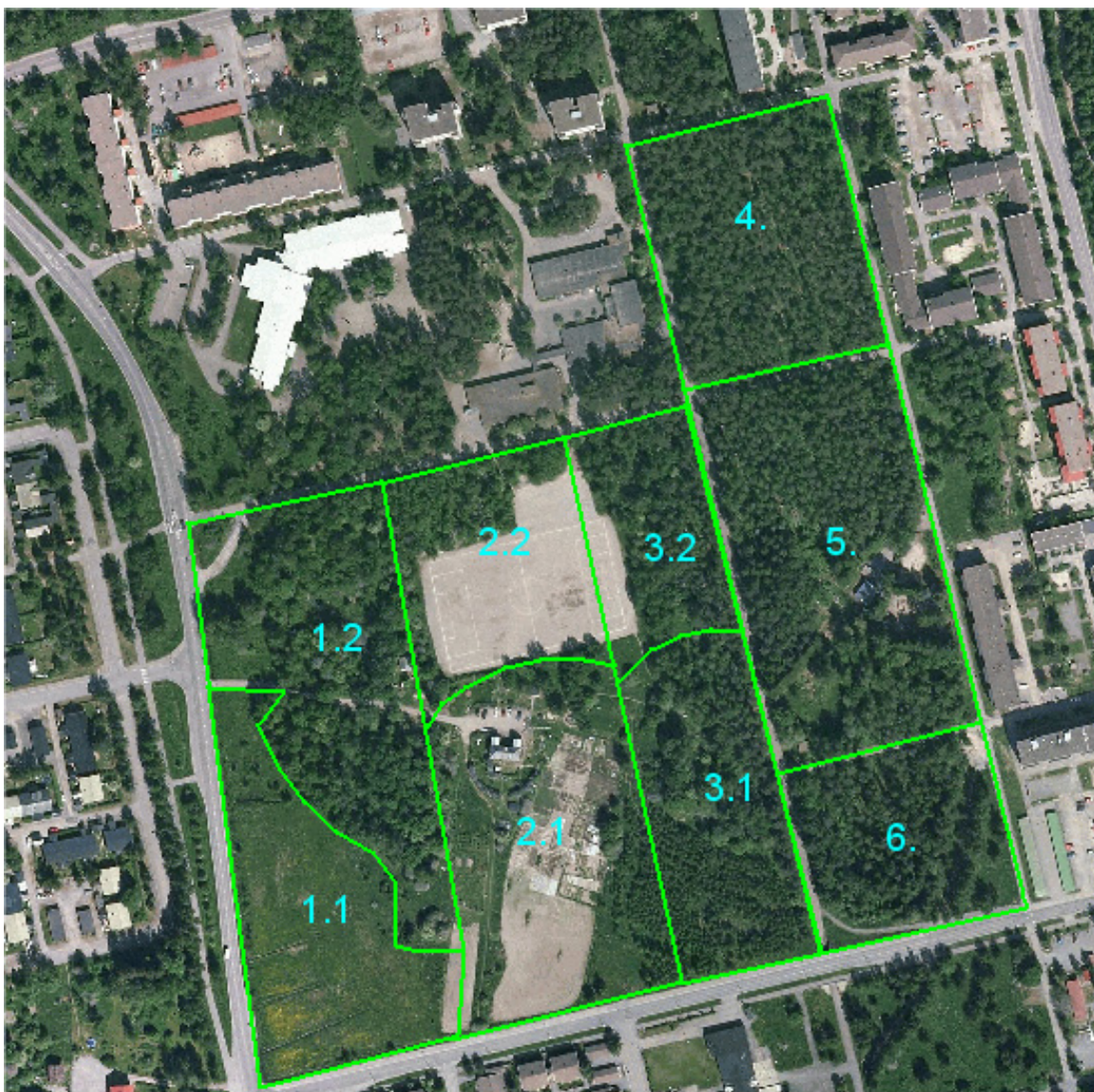
4. Inventointialueella aikaisemmin suoritettut tutkimukset

Tutkimusalueesta ei ole aikaisemmin suoritettu kulttuurihistoriallista tai arkeologista tutkimusta. Alueesta rakennuksineen on koottu suullisia ja kirjallisia tietoja eri lähteistä. Tutkiessaan Vaasan historiaa puutarhanhoidon kehityksen ja puistojen kannalta Eija Piispala käsitteli myös Alkulan tilaa. Myös Kaj Höglund ja Helka Körkkö ovat tutkineet Alkulan tilan historiaa. Hyvä lähde alueen 1800-luvun historiaan ja rakennuskantaan on Otto Bruunin teos vuodelta 1947.

4.1 Alkulan topografia ja inventoidun alueen rajaus

Karttaan merkitty vihreä viiva rajaa inventointialueen numeroituine osa-alueineen. Kairauksia tehtiin maaperän koostumuksen selvittämiseksi; onko esimerkiksi kyseessä ollut metsä- tai peltomaata.

Vasa Reglering kartassa (Liite 1) osa-alueen 6. kohdassa sijaitsee Suomen sodan aikaiseksi oletettu ns. *Ryssgropen* mihin kuulopuheiden mukaan olisi 1800-luvulla joukkohaudattu venäläisiä sotilaita. Alue inventoitiin toukokuun lopun ja kesäkuun alun aikana ja päädyttiin siihen tulokseen, että alue on ollut soranoton kohteena pitkään. Maata alueelta on poistettu metreittäin. Venäläisten hautapaikka voi olla jossain muualla lähiympäristössä tai se on voinut jäädä rakentamisen alle. *Ryssgropenin* oletetun sijainnin läheltä kulkee nyt Kråklundinkatu. Luut ovat myös voineet siirtyä soranotossa muualle. Nyt ei havaittu todisteita joukkohaudasta.



(Kuva: <http://kartta.vaasa.fi/web/>, rajaukset ja muokkaukset: Juha-Matti Lehto)

- 1.1** Maaperä kairatessa pinnassa peltomaata ja sen alla paksult savea. Savinen maaperä on erittäin kovaa. Kairaussyvyys noin 50 cm.
- 1.2** Alueella metsämaata, ei yleisesti merkkejä viljelystä. Alueen yläosassa on kiviaindalla rajattu ovaalinmuotoinen alue ja sen keskellä mahdollista viljelysmaata. Kairaussyvyys noin 50 cm. Alueelta löytyi myös mahdollisia pienempiä peltotilkkuja tai rakenteita jotka ovat voineet olla yhteydessä viljelyyn. Vanha osin vieläkin koivujen reunustama tieura.
- 2.1** Suurin osa alueesta on peltomaata rajautuen metsäisenpään maahan koillisessa ja idässä päärakennukselta. Kairaussyvyys noin 50 cm. Peltojen läpi kulkee Kråklundinkadulta vanha tiepohja kohti Alkulan päärakennusta.
- 2.2** Alueella on urheilukenttä sekä erikokoista kivikkoa. Kivet on mahdollisesti siirretty pois urheilukentän tieltä. Ennen kentän rakentamista paikalla oli omenapuutarha.
- 3.1** Metsäistä ja paljolti hiekkaisista maata paksuin kerroksin. Kairaussyvyys 60-70 cm.
- 3.2** Metsämaata ja kivikkoa.
- 4.** Alueella on kivikkoista metsämaata. Isoja ja pienempiä kiviä on alueella paljon.
- 5.** Maaperä on koostumukseltaan melko identtinen alueen 4 kanssa, mutta alueen eteläosista alkaa hiekka/sora jatkuen alueelle 6.
- 6.** Alueella maaperä on kairatessa hiekkaisista ja soraista metsämaata. Vanha Sepänkyläntie näkyy selvästi alueen itäreunalla.

5. Alkulan tilan inventoinnin tulokset ja selvitykset

Tässä osiossa esitän havaitsemani kohteet kuvauksineen ja valokuvineen. Historiallisen lähdemateriaalin avulla yritetään löytää kohteille funktiot jos mahdollista. Arvioni rakenteiden tärkeydestä ja kunnosta on numeroitu luokkiin 1, 2 ja 3, joista **1)** Todennäköisesti säilynyt ja/tai tutkimuksellisesti erityisen mielenkiintoinen alue. **2)** Mahdollisesti ainakin osittain säilynyt ja/tai tutkimuksellisesti mielenkiintoinen alue. **3)** Tuhoutunut alue.



(Kuva: © Tekninen virasto, Vaasa, Muokkaukset: Juha-Matti Lehto 2008)

Alueella havaitut rakenteet ja perustukset:

1. Paikalla on sijainnut *työläistalo*, joka on rakennettu vuonna 1853. Työläistalo on ollut yksikerroksinen ja siinä oli neljä huonetta. Talo on merkitty vuoden 1854 karttaan (Liite 6). Rakennuksen pohja on 14 metriä pitkä ja 8 metriä leveä. Kohde mitattiin kantakarttaan. Kuuluu luokkaan 1.



(Kuva: Juha-Matti Lehto, 2008)



(Kuva: Juha-Matti Lehto, 2008)

2. Paikalla on erittäin vaikeasti havaittavissa oleva neliön/suorakaiteen muotoinen kiviperustus. Laajan kiviperustuksen sisäpuolella on kivikehä, jonka mitat ovat 5,25 m x 3,50 m. Koko perustuksen laajuus on noin 10 x 10 metriä. Vanhojen karttojen perusteella paikalla on ollut rakennus mahdollisesti jo vuodesta 1814 (Liite 1). Merkintä löytyy myös Bergerin kartoissa 1834–36 ja 1847 (Liite 2). Rakenne saattaa olla osa vanhinta rakennuskantaa alueella, mistä johtuen se on sijoitettava luokkaan 2 huomioiden, että rakenne on hankalasti havaittava ja sen kunto on erittäin huono.



(Kuva: Juha-Matti Lehto, 2008)

3. Mahdollista talonpohjaa. Paikalla on terassimainen ja kasvillisuudesta vapaa alue. Rakenne on nähtävissä kartassa 1800-luvun lopulta. Kyseessä on ollut vaja tai lato. (Liite 4) Tutkimusten perusteella se sijoitetaan luokkaan 3.

4. Paikalla on neliönmuotoinen rakenne. Kokoa on vaikea sanoa, koska se on osittain maan peitossa. Rautapiikilläkin reunalinjojen tunnistelu on jokseenkin hankalaa. Paikalla on aiemmin sijainnut luultavasti rehuvarasto, joka näkyy aikaisintaan *Vasa Reglering* kartassa vuodelta 1814 (Liite 1). Tosin on mahdotonta sanoa mikä sen funktio on siihen aikaan ollut. Kohde näkyy myös Bergerin kartoissa 1834–36 ja 1840 (Liite 2) sekä vuosien 1847 ja 1854 kartoissa (Liite 5 & 6). Luokka 2.



(Kuva: Juha-Matti Lehto, 2008)

5. Alkulan tilan päärakennus on rakennettu hirrestä ja seisoo kivijalalla. Talossa on ollut kaksi siipirakennusta jotka purettiin 1879 ja käytettiin Lévonin uuden Vaasan Rantakadulle rakennuttamassa talossa. *Vasa Reglering* kartassa vuodelta 1814 (Liite 1) on päärakennuksen kohdalla talo. Kuten aiemmin on jo mainittu, Piispalan mukaan kartta ei ehkä esitä tilannetta 1814, vaan jo 1700-luvun lopulla. Höglundin (1993) mukaan rakennukselle tunnetaan 1700-luvulta vastine ja jopa rakentaja voi olla sama. Alkulan ulkoseinässä ylhäällä itäpäädyssä olevassa hirressä on vuosiluku 1793 tai 1797 mitä pidetään yhtenä mahdollisena rakennusajankohtana (Höglund 1993). Alkulan päärakennus on voitu siirtää paikalle, rakentaa paikalla tai olemassa olevaa rakennusta on voitu korottaa. Rakennuksen hirsissä ei ole siirrosta todistavaa numerointia. Päärakennuksen tapettien alta on löytynyt asiakirjoja joista vanhin kuuluu vuoteen 1755. (Höglund 1993). Vuosiluku yläkerran ulkoseinän hirressä voi olla rakennuksen korotusvuosi.



(Kuva: Juha-Matti Lehto, 2008)

6. Tässä kohtaa on sijainnut päärakennuksen läntinen siipi. Jäljellä on maassa havaittavat länsisiiven perustukset. Länsisiipi on purettu vuonna 1879. Luokka 2.



(Kuva: Juha-Matti Lehto, 2008)

7. Paikalla on kaivo joka on kooltaan 2,30 x 2,30 metriä. Kaivo on täytetty vuonna 1977. Nykyään kaivon päällä on laudoista rakennettu kate. (Suullinen tiedonanto: Börje Snickars). Kaivo esiintyy olemassa olevissa kartoissa aikaisintaan vuosina 1834–36 (Liite 5). Luokka 2.



(Kuva: Juha-Matti Lehto, 2008)

8. Päärakennuksen edessä sijaitseva rakennus on ollut moninaisessa käytössä eri aikakausina. Tänä päivänä paikalla on havaittavissa vain yksi rakennekokonaisuus, mutta paikalla on kuitenkin sijainnut eri talokokonaisuuksia: **a)** leipomo vuodelta 1835 (palo 27.9.1861), **b)** rehuvarasto, navetta ja heinälato vuodelta 1850, **c)** kaksi makasiinia vuodelta 1835 ja liiteri vuodelta 1850. Myöhemmin 1900-luvulla paikalla on ollut varastorakennus/liiteri. Tänä päivänä paikalla on perustuksineen valettu grillikatos ja vaja. Luokka 2.



(Kuva: Juha-Matti Lehto, 2008)



(Kuva: Juha-Matti Lehto, 2008)

9. Tässä kohtaa on sijainnut päärakennuksen itäinen siipi, joka purettiin vuonna 1879. Paikalla on myös ollut holvattu maakellari. Vuosina 1977-78 kellarikatos, joka oli laudoista tehty ja huovalla peitetty, revittiin, koska se oli lapsille vaarallinen. Kellarin tiiliholvit rikottiin kaivinkoneella. Samalla revittiin kaivon (kohde 7) suojarakenne ja kaivo täytettiin ainakin osittain. Kellarikuoppa peitettiin 1997 Vaasan kaupungin toimesta (Suullinen tiedonanto: Raija Rintakallio/Börje Snickars). Kellarin lukon avain on Börje Snickarsilla. Luokka 2.



(Kuva: Juha-Matti Lehto, 2008)

10. Pihassa on kivirakenne. Kohdetta ja karttoja tutkiessa mikään ei viittaa siihen, että paikalla olisi ollut rakennus. Tämä kivirivi on ehkä voitu siirtää rakennuksesta numero 19 tai se on ollut osa päärakennuksen itäsiiven/maakellarin kokonaisuutta. Luokka 2.



(Kuva: Juha-Matti Lehto, 2008)

11. Puiden takana ojanreunoja seuraten on havaittavissa rakenteen reuna. Mittaukset eivät tulleet kyseeseen kunnan ja peittyneisyyden takia. Vuodelta 1854 olevan kartan mukaan (Liite 4) paikalla on sijainnut navetta. Rakennus esiintyy mahdollisesti jo *Vasa Reglering* kartassa vuodelta 1814 (Liite 1), mutta sen funktio tuohon aikaan jää epäselväksi. Rakenteen tarkempi rajaaminen vaatii kohteen kaivamista, joka ei ollut tämän tutkimuksen resurssein mahdollista. Luokka 2.



(Kuva: Juha-Matti Lehto, 2008)

12. Tällä paikalla on havaittavissa kuoppa kivettyine reunoineen, noin 12 x 9 m. Rakennus on merkittynä *Vasa Reglering* karttaan 1814 (Liite 1). Tämän rakenteen perustukset esiintyvät myös Bergerin kartoissa vuosilta 1834–36 ja 1840 (Liite 2). Kasvillisuuden ja maan kerrostuneisuuden takia kohdetta ei päästy mittaamaan kantakarttaan. Kohteen funktio on epäselvä. Luokka 2.



(Kuva: Juha-Matti Lehto, 2008)

13. Ns. ”hevossuojan” (kohde numero 14.) vieressä havaittiin maan- ja kasvillisuuden alla rakennuksen reunat. Mitat: 7,60 m x 6,5 m. Rakennuksen funktio on epäselvä ja tutkimuksessa esiin tulleissa kartoissa rakennusta ei ole merkitty. Mitattiin kantakarttaan. Luokka 2.



(Kuva: Juha-Matti Lehto, 2008)

14. Tällä paikalla on ns. ”hevossuojan” jäänteet. Rakenteen koko on noin 6 x 6 m ja se esiintyy kartassa vuodelta 1847 (Liite 5). Kohteen funktio on epäselvä, tosin kuulopuheissa se kulkee nimellä ”hevossuoja”. Mahdollista voi olla, että siinä on pidetty hevosia tai karjaa tietynä aikana, mutta se ei välttämättä ole ollut kohteen alkuperäinen funktio. Kohde on huonossa kunnossa. Mitattiin kantakarttaan. Luokka 2.



(Kuva: Juha-Matti Lehto, 2008)

15. Paikalla on havaittavissa talon perustukset ja kyseessä on metsäesimiehen talo. Mitat: 16,7 x 8 m. Vuonna 1938 metsäesimiehen taloon muutti kaupungin metsäesimies Hugo Svartbäck. Svartbäckin seuraaja, metsäesimies Börje Snickars, asui talossa aina vuoteen 1969. Metsäesimiehen talo paloi vuonna 2000 ollen huonossa kunnossa. Kohde on mitattu kantakarttaan. Luokka 2.



(Kuva: Juha-Matti Lehto, 2008)

16. Metsäesimiehen taloa vastapäätä on havaittavissa perustuksien jäänteet ja ne ovat myös suurilta osin romun peitossa. Kohde on tuhoutunut. Luokka 3.



(Kuva: Juha-Matti Lehto, 2008)

17. Rakenteen reuna on suurelta osin maakerroksen ja kasvillisuuden peittämä. Rakenteen funktio on epäselvä. Musta viiva kuvassa selventää rakenteen reunaviivaa. Luokka 2.



(Kuva: Juha-Matti Lehto, 2008)

18. Kyseessä on ehkä pihapiirissä sijainnut sepänpaja. Rautapiikillä tunnustellessa paikalla on rakenteita, mutta niiden perusteella on hyvin vaikea hahmottaa kokonaisuutta. Maan pinnalla ei juuri ole havaittavissa näkyviä jälkiä. Kohde on joko täysin tuhoutunut tai lisätutkimukset voisivat valottaa asiaa. Niin kuin monessa muussakin kohteessa alueella vallitseva kasvillisuus on peittänyt kaiken alleen vuodenajasta riippumatta. Luokka 2.

19. Tällä paikalla on ollut aikanaan Alkulan höyrymylly. Ajan hammas niin kuin vahva uudelleenrakentaminen alueella on pitkälti hävittänyt sen alkuperäistä ulkomuotoa. Kohteesta ei ole säilynyt muuta näkyvää kuin osa korkeaa harmaakivijalkaa. Teollisuusrakennus on ollut kirjallisten lähteiden mukaan kolmikerroksinen. Ensimmäiset viitteet rakennuksesta kartoissa ovat Bergerin kartoissa vuosilta 1834–36 (Liite 2), mutta silloin kyseessä on suurella todennäköisyydellä ollut eri rakennus, jolla oli erilainen funktio tai sitä on ainakin huomattavasti laajennettu ja kehitetty tätä tarkoitusta varten. Ns. uusi tehdasrakennus rakennettiin 1850. Otto Bruun kirjoittaa kirjassaan *Österbottnisk årsbok 1946-47* seuraavasti: *Själva fabriksbyggnaden var uppförd år 1850 och genom en på bockar stående övertäckt, 35 alnar lång och 4 alnar bred gång förenad med spannmålmagasinet* (tämän tutkimuksen kartan mukaan rakennus numerolla 20) *som uppfördes år 1852.* (Bruun 1947: 33). Lähteissä kerrotaan, että höyrymyllyn perustus oli toista metriä korkea ja rakennettu harmaakivestä. Ainoat edes hieman tähän suuntaan viittaavat jäännökset ovat juuri tässä. Perustukset vaikuttavat kiinteiltä, tosin niitä on yritetty kunnostaa sieltä täältä, mikä on havaittavissa erilaisen laastin määrissä ympäri harmaakiveystä. Vuoden 1876 jälkeen rakennus ilmeisesti siirrettiin Karperöhön (Höglund 1993). Kuten kuvista on havaittavissa kohteen yhteydessä ja länsipuolella oli 30 vuotta sitten vielä vaja/varasto. Luokka 2.



(Kuva: Juha-Matti Lehto, 2008)



(Kuva: Pohjanmaan museo, 1980)



(Kuva: Juha-Matti Lehto, 2008)

20. Tällä paikalla on iso kiviperustus pihapiirissä. Sen koko on 18,4 x 10,7 m. Kyseessä on viljamakasiini vuodelta 1852 (Liite 6). Rakennus on vuoden 1854 kartan mukaan ollut korkealla ilmassa kulkevalla käytävällä/kulkuväylällä yhdistetty kohteeseen numero 19. Luokka 1.



(Kuva: Juha-Matti Lehto, 2008)

21. Tällä paikalla on maastohavaintojen perusteella ollut rakennus. Kyseessä on mahdollisesti talousrakennus, varasto tai vaja. Jäljellä siitä ei tosin enää ole kuin tasainen maa ja noin kaksikymmentä senttiä korkeat kiviperustukset jotka kiertävät luonnonkivien välissä. Kohde on nykytilassaan itsetuhoutuva ja tässä kohteessa kuten Alkulan alueella yleensäkin tulisi estää puunjuurien tunkeutuminen kiviperustuksiin. Luokka 2.



(Kuva: Juha-Matti Lehto, 2008)

22. Tien varressa on aikanaan ollut rakennus, jonka perustukset näkyvät huonosti. 1980-luvulla otetusta valokuvasta näkyy, että paikalla on ollut vaalea yksikerroksinen asuintalo. Tiilipiipun ja sitä jatkavan katolla näkyvän peltihormin jäänteitä oli maassa välittömästi kohteen 23 eteläpuolella. Börje Snickarsin suullisen tiedonannon mukaan talossa on asunut leski Urda Dahl. Alla olevassa mustavalkokuvassa talo on tien reunassa puiden takana. Asuinrakennus näkyy liitteessä 4 (ja peruskartassa PK lehti 1331 11 Vaasa vuodelta 1981, ilmakuvauus 1963 ja täydennys 1977). Luokka 3.



(Kuva: Juha-Matti Lehto, 2008)



(Kuva: Pohjanmaan museo, 1980)

23. Kohde on suorakaiteinen kivirakenne, jonka muodostavat kaksi suurta siirtolohkarettä ja niiden väliin sekä niistä jatkuen kivistä kylmämuuratut seinät. Oviaukko on itäpäässä ja sen edustalla on romahtaneita kivenkappaleita. Kivirakenteen pohjoispuolella nousee siirtolohkarelle kivikasaa ”ramppi”. Kivikasa on välittömästi kohteen ohi kulkeneen koivukujan varrella ja ainakin yksi koivukujan puista on kasvanut siinä. Kivissä on muutamia lohkomisesta kertovia porajälkiä. Kohde oli jo merkitty Vaasan kaupungin kantakarttaan. Katto on ollut todennäköisesti tiiltä, jonka palasia on romun joukossa. Kivirakenteen kunto nykytilassaan romun ja kasvillisuuden peittämänä on huono. Mustavalkokuvassa näkyvän ilmeisesti puhelinpylvästä kannatelleen rautapalkin kohdalla oli kuoppa. Kivirakenteen on epäilty olevan sepän paja (suullinen tieto alla olevan mustavalkokuvan ottaneelta Tuula Airolalta). Kohde voi ehkä olla mylly, jonka ramppi/perustusgiveys on muutettu rakennukseksi myöhemmin ja tässä vaiheessa se näkyisi asuinrakennusten (kohteet 22 ja 24) välissä neliönä 1800-luvun lopun kartalla (Liite 4). Bergerin kartasta 1834–36 (Liite 2) voidaan tehdä huomio, että näillä paikkeilla on ollut tuulimylly. Kartasta voidaan päätellä myllyn karkea sijainti lähellä nykyistä Alkulan sisäänajotietä ja Kauppiaankatua. Piirustuksenopettaja Hedmanin työssä nähtynä valleilta kohti Pyhän Marian kirkkoa on kirkosta vasemmalle piirretty tuulimylly (Lena Spooft 1987, s.25). On mahdollista, että kohteelle 24 johtaneen koivukujan tieura on alun perin myllytien osa. Luokka 2.

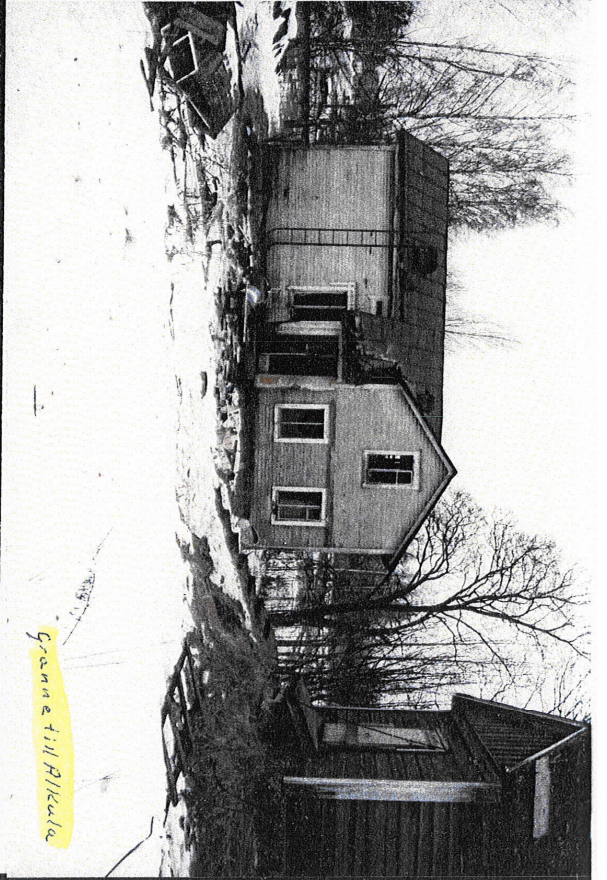


(Kuva: Juha-Matti Lehto, 2008)



(Kuva: Pohjanmaan museo, 1980)

24. Tällä paikalla on sijainnut asuinrakennus, joka on purettu 1990-luvulla. Asuinrakennus sekä talousrakennukset näkyvät liitteessä 4 (ja peruskartassa PK lehti 1331 11 Vaasa vuodelta 1981, ilmakuvaus 1963 ja täydennys 1977). Kyseessä on ollut vaalea puolitoistakerroksinen talo, jonka edustalla näkyvän talousrakennuksen vieressä on kohteessa 25 todetut betoniportaat. Välittömästi kohteen 23 pohjoispuolella on kulkenut alla olevassa kuvassa näkyvä koivukuja kohteelle 24. Tieura sekä osa koivuja näkyvät maastossa edelleen.



(Kuvat: Runar Nieminen)

25. Tällä paikalla on ollut talousrakennus ja vain perustukset ovat jäljellä.. Betonirappuset näkyvät kuvan keskellä. Mitä luultavimmin rakennus on purettu samoihin aikoihin kohteen 24 kanssa. Kuva rakennuksesta näkyy kohteen 24 yhteydessä olevasta valokuvasta (Kuva tekstillä ”*Granne till Alkula*” sekä kuva jossa on edustalla vene).



(Kuva: Juha-Matti Lehto, 2008)

26. Tällä paikalla on havaittavissa kolme eri rakennetta suhteellisen lähekkäin ja ne on merkitty yhden numeron alle. Kaksi niistä on noin 4 x 4 metrin kokoisia. Tutkimuksessa käytetyt kartat eivät kerro mitään näistä rakenteista. Kaksi pienempää olivat jo keväällä kasvillisuuden peittämiä. Alapuolella kuvassa numero 1, on havaittavissa toinen pienemmistä rakenteista. 1,5 metrin päässä tästä kohteesta takavasemmalla (kuvanmukaisesti ilmansuuntina lounaassa) on toinen ja se on kuvattu tämän osion kuvassa 2. Valokuvassa se sijaitsee etualalla olevan pienen kivirykelmän takana. Kuvassa 3 on havaittavissa pitkulainen rakenne joka sijaitsee aivan kohteen numero 20 takana. Tämänkään rakenteen funktiosta ei ole tietoa, mutta se voi olla kuulunut kohteen 20 yhteyteen. Mahdollista tietenkin on, että alueella 1900-luvulla asuneet ovat tehneet vajoja/varastoja tai rakentaneet uudelleen vanhan päälle.



(Kuva 1: Juha-Matti Lehto, 2008)



(Kuva 2: Juha-Matti Lehto, 2008)



(Kuva 3: Juha-Matti Lehto, 2008)

27. Kohde on iso laakea kivin rajattu ovaali alue, jonka ympäristössä on, osin heikosti erottuvaa, kivistä aitaa/vallia tai kivrivejä. Ovaalin muodostelman maapohjaa kairatessa todettiin mullansekaista metsämaata. Kyseessä voivat olla pienet kivin rajatut viljelypalstat.



(Kuva: Juha-Matti Lehto, 2008)



(Kuva: Juha-Matti Lehto, 2008)

28. Alkulan tilan pihapiirissä on päärakennuksesta heti vasemmalla kukkapenkissä perustukset tai ainakin niiden reuna. Aiemmasta funktiosta ei ole selvyyttä, mutta viime aikoina siinä on sijainnut rakennus joka on ollut sauna.



(Kuva: Juha-Matti Lehto, 2008)



(Kuva: Pohjanmaan museo, 1980)

29. Jalkapallokentän vieressä on epäselvä kivinen perustus, kooltaan 5 x 3 metriä. Kohde on sekava ja sen tarkoitusperä jäi epäselväksi. *Vasa Reglering* kartassa vuodelta 1814 (kts. s.8 Negatiiviote VMA L 134) on ristimerkintänä ilmeisesti rakennus, joka sijoittuisi pelikentän länsilaidalle. Luokkaan 3.

6. Inventoinnin yhteydessä tavatut löydöt

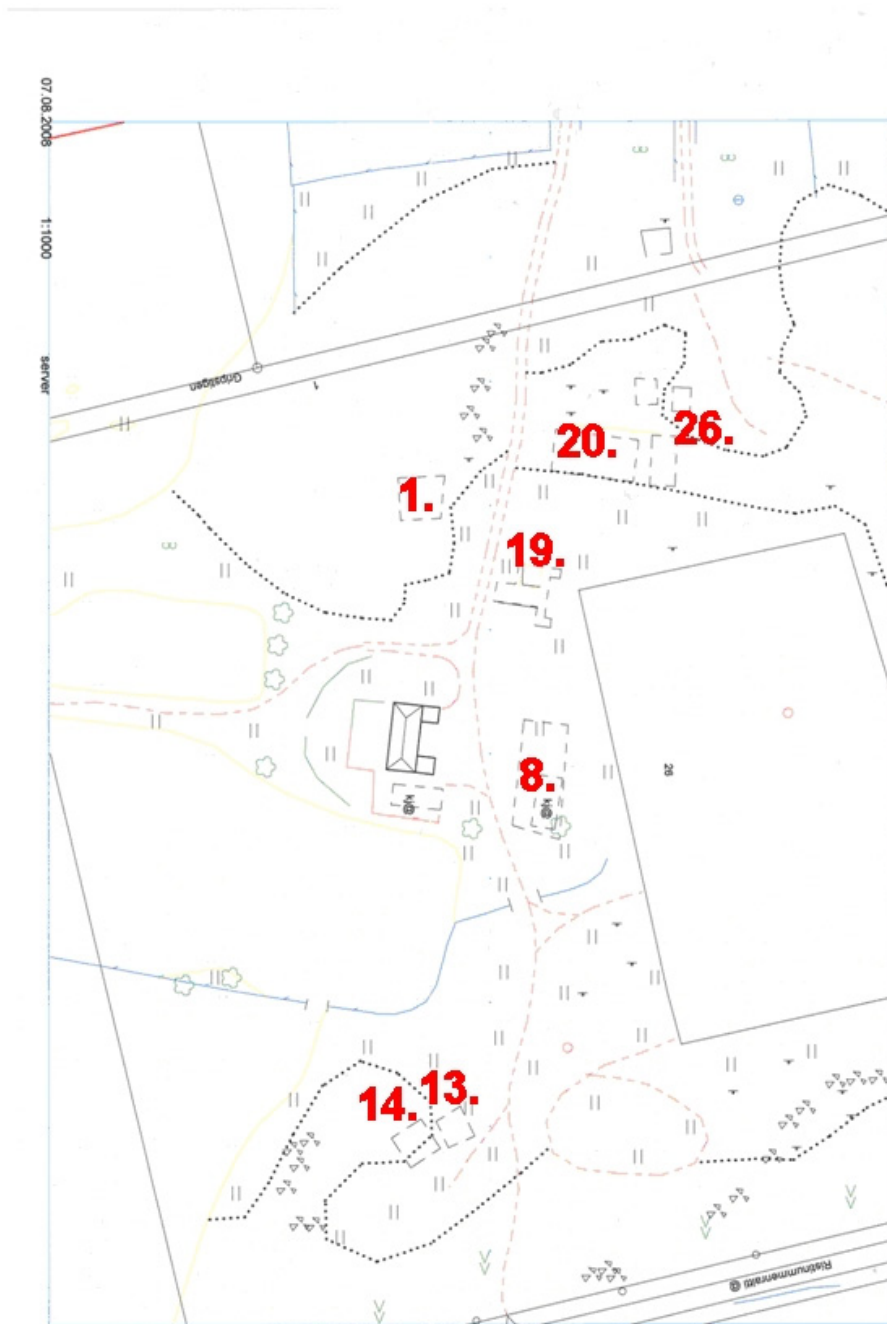
Inventoinnin aikana tehtiin myös muutamia maalöytöjä. Kaikki havainnot ovat tutkimusalueen rajauskarttaa katsoessa ruudusta 2.1 ja sijaitsivat peltomaan pinnassa. Löytöinä tavattiin sekaisin suurten kotieläinten luita sekä liitupiipun osia. Liitupiipun varsia oli runsain mitoin. Löydökset ovat 1700/1800-luvun tupakantuotantoon liittyviä, mutta ehkä osin myös viljelysten ”maanparannusainetta” ja joutuneet peltoon tarkoituksella. Löydöistä otettiin talteen kaksi leimattua liitupiipun pesää ja muutamia varsikappaleita sekä luita, jotka olivat aivan maanpinnassa.

Piipunpesien leimat ovat 1700-luvun jälkipuoliskolle tavallisia ja molemmat todennäköisesti ruotsalaisia. Vaakunakilpeä tukee molemmin puolin leijona. Kuvassa oikealla olevan vaakunan kilpi on jaettu viiteen kenttään, joissa vaihtelee leijona tai kolme kruunua. Valmistaja on Carl Wettervik 1750-98 (Åkerhagen 2000). Kuvassa vasemmalla olevassa piipunpesässä erottuu heikosti kilpi ja leijonat sekä pystysuuntainen vinoviivoitus.



(Kuva: Pentti Rislä, 2008)

7. Kantakarttaan mitatut kohteet



(Kartta: Tekninen virasto, Vaasa 2008)

8. Lopuksi

Inventoinnissa ei tullut liitupiipun pesiä ja Alkulan päärakennukselle johtavaa tietä, ”Tupakkapellon” yli johtanutta tietä sekä Sepänkylään johtavaa tietä lukuun ottamatta esiin mitään konkreettista 1700-lukuun viittaavaa jolloin tupakkaplantaasi olisi jo ollut toiminnassa. Alueelta löytyneitä rakenteita ei nyt tehtyjen tutkimusten valossa voida liittää tähän vuosisataan.

Alkulan tilan alueella ja sen ympäristöllä on vahva kulttuurihistoriallinen arvo. Alkulassa asutuksen jäänteet ovat levittäytyneet ympäri koko tutkittua aluetta. Alkulan alue on vuosisatojen kuluessa ollut voimakkaan uudelleenrakentamisen kohteena. Rakennuksia on purettu, jatkettu ja siirrettykin mikä tekee rakennuskannan historian selvittämisen hankalaksi.

Alkula on merkittävä osa Pohjanmaan teollisuushistoriallista menneisyyttä. Huolestuttavaa on, että Alkulan kohteet ovat kokonaisuutena huonossa kunnossa, pääosin peittävän ja rakenteisiin tunkeutuvan kasvillisuuden sekä siellä olevan romun takia. Alkulan aluetta pitäisi siistiä ja hoitaa, jotta sitä voitaisiin paremmin tulkita ja tuoda esiin.

Liite 1.

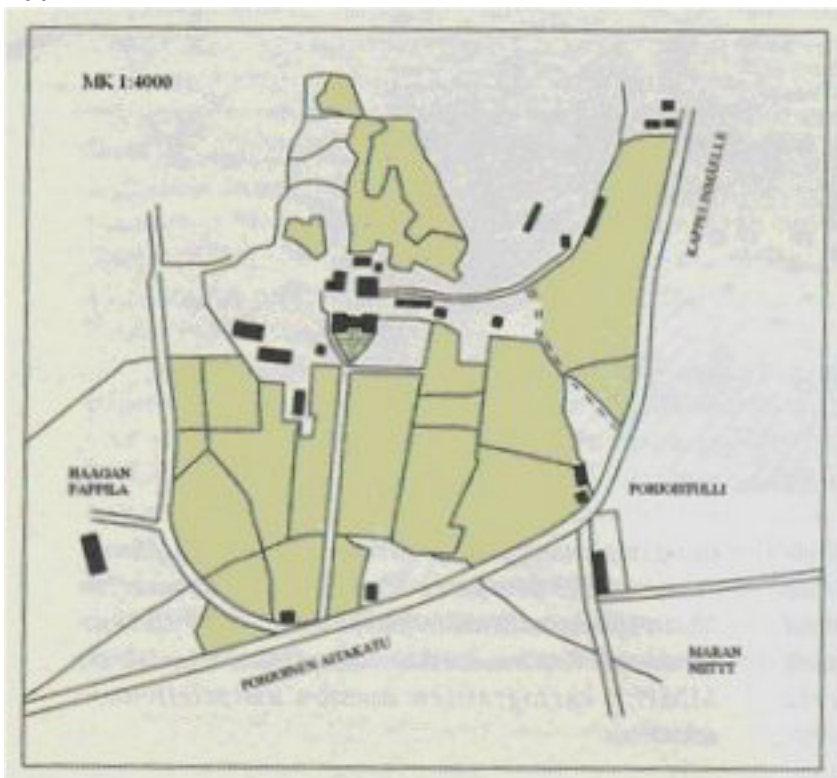


Kartta: *Vasa Reglering*. Petter Nymansson 1814, Kansallisarkisto, Helsinki. Fotostaattikopio VMA L 134.

Liite 2.

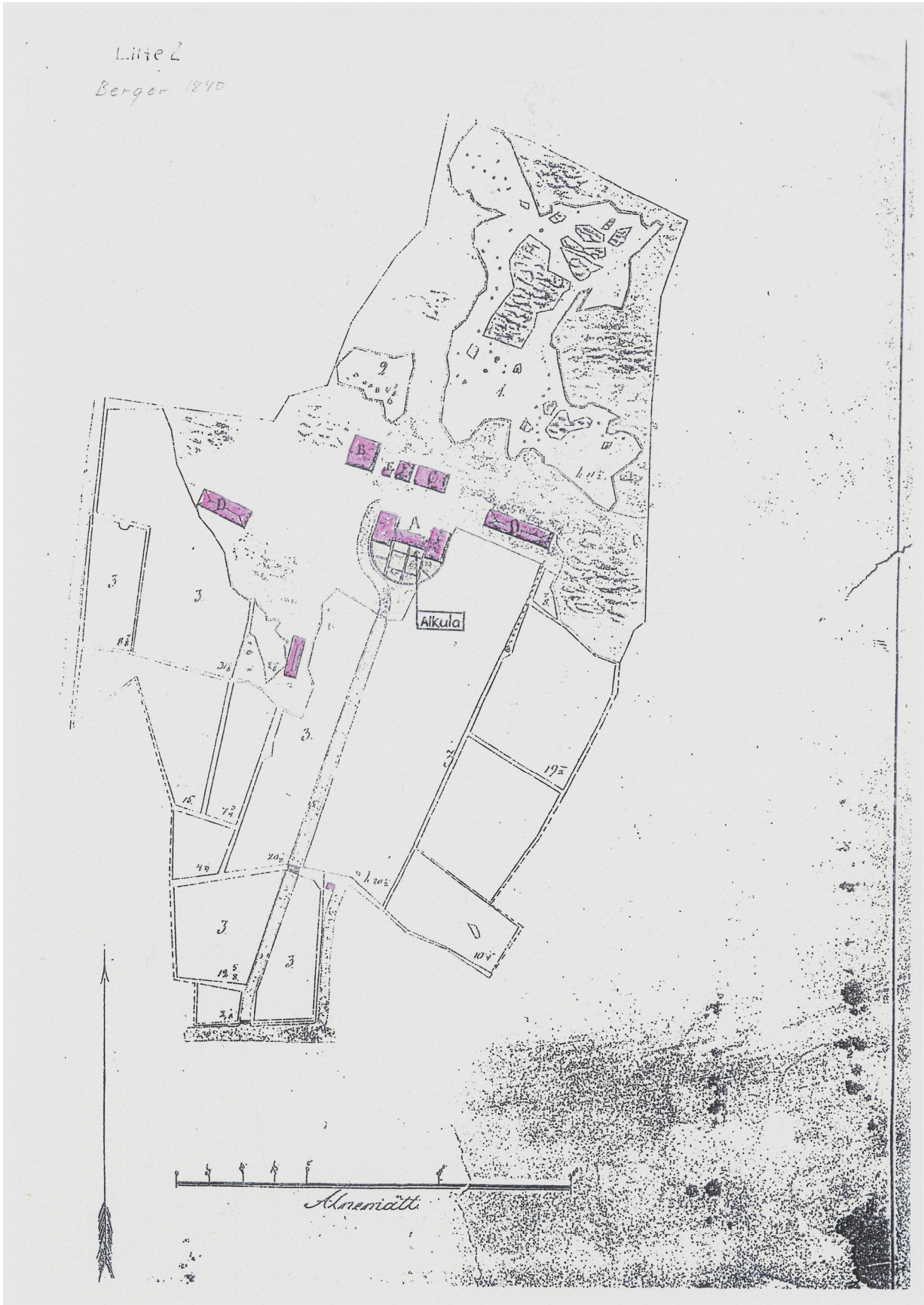


Kartta: Berger 1834-36. Piispala, Eija: Vanhan Vaasan puutarhojen ja puistojen historiaa. Vaasa 2002



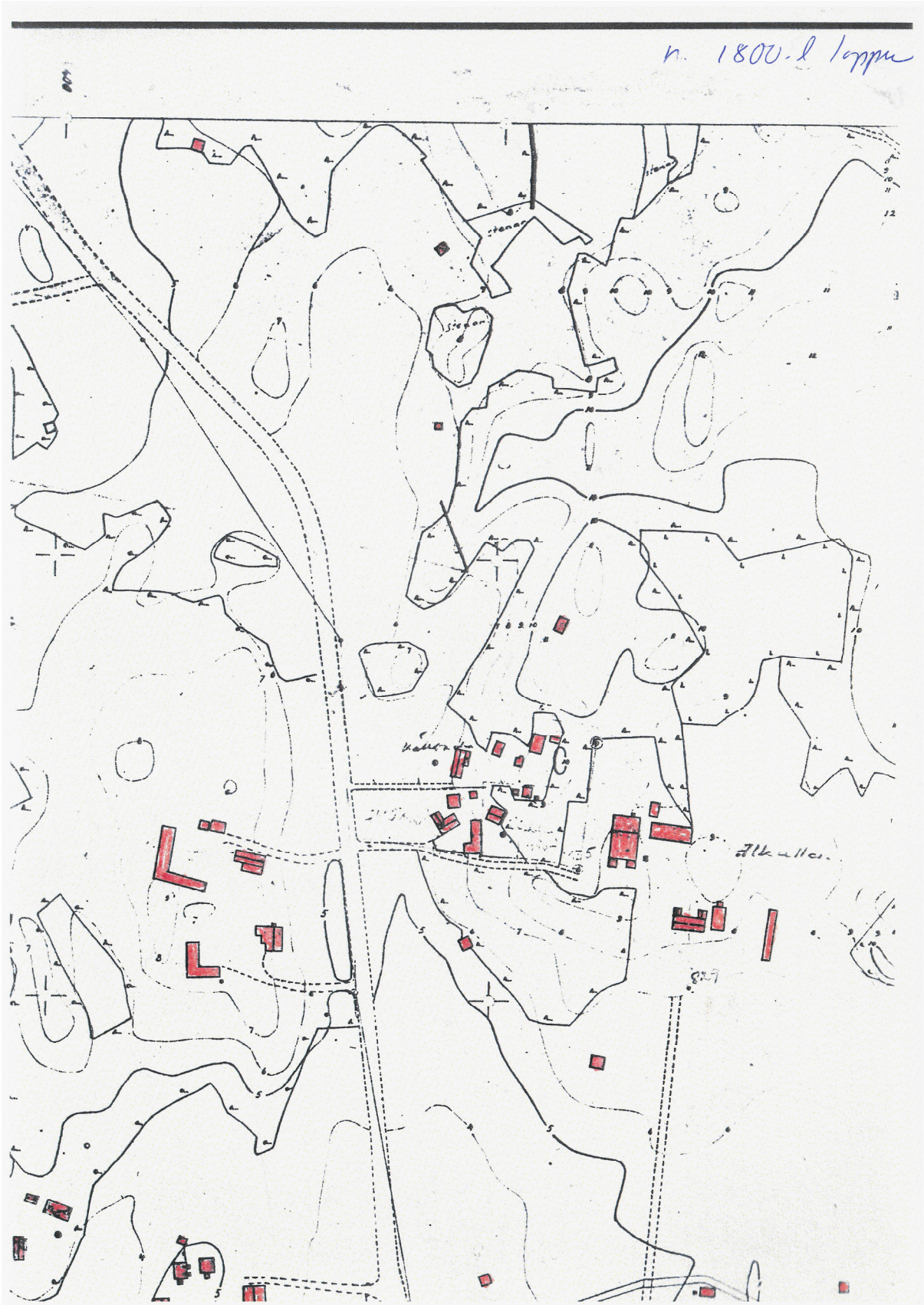
Kartta: Berger 1840. Piispala, Eija: Vanhan Vaasan puutarhojen ja puistojen historiaa. Vaasa 2002

Liite 3.



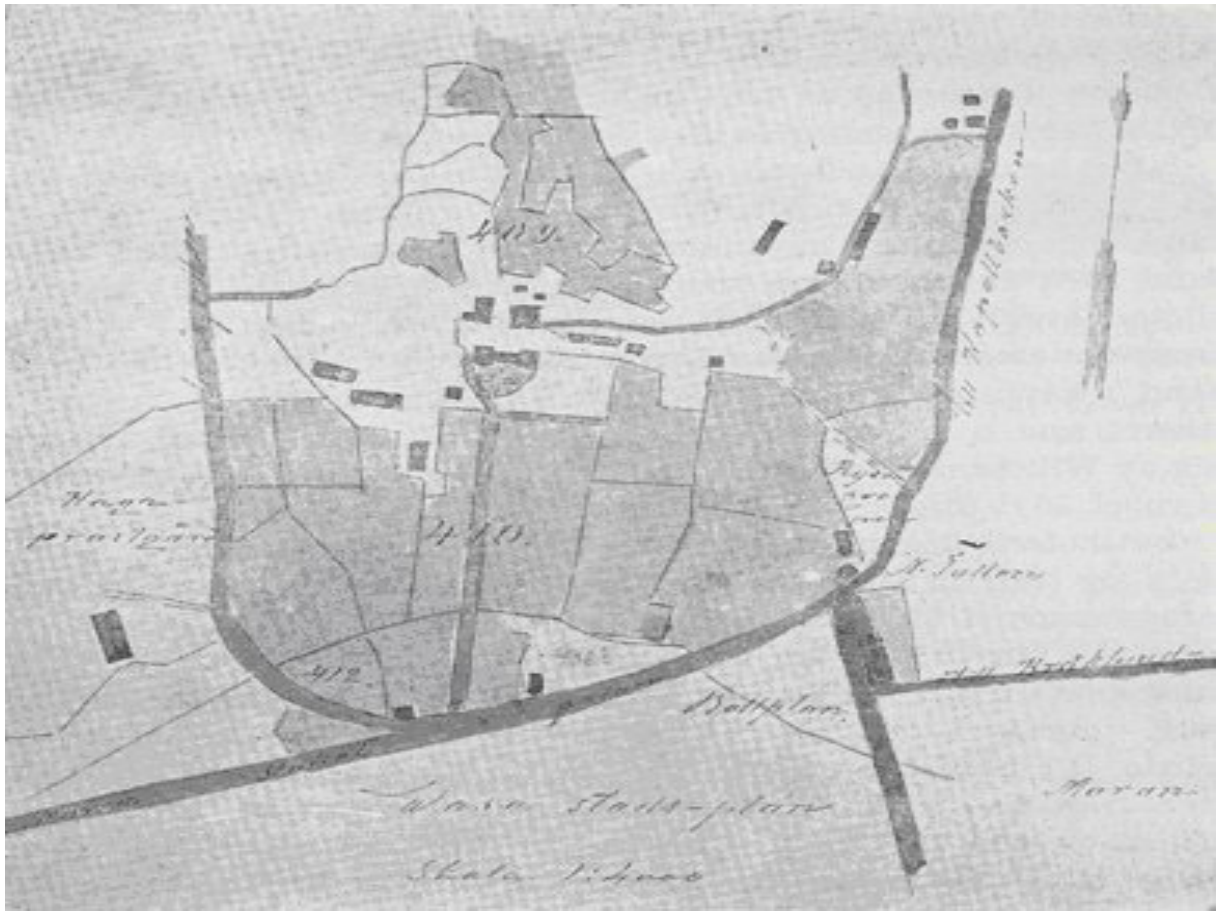
Kartta: Berger 1840. Pohjanmaan museon arkisto.

Liite 4.



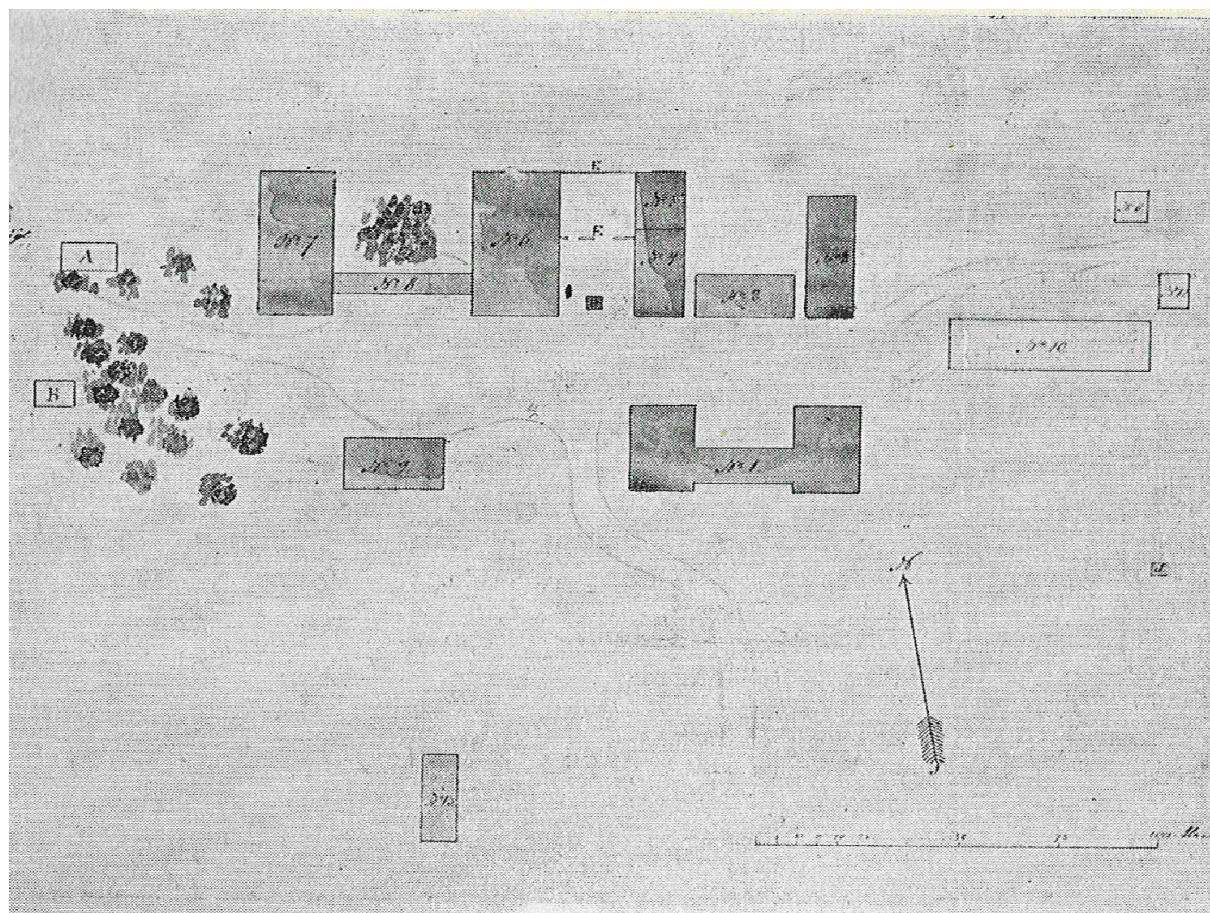
Kartta: Osasuurenos. Pohjanmaan museon arkisto.

Liite 5.



Kartta: Kartskiss över de till Alkula hörande ägototterna, troligen utförd omkring år 1847. Bruun, Otto 1947: A. A. Levón och hans fabriksanläggning på Alkula. Österbottnisk Årsbok 1946-47. s 28. Vasa

Liite 6.



Kartta: Situationsplan över Alkula år 1854. *Bruun, Otto 1947*: A. A. Levón och hans fabriksanläggning på Alkula. *Österbottnisk Årsbok 1946-47 s. 31*. Vasa