

Pori Noormarkku
Ahlströmin alueen arkeologinen inventointi



Jouko Pukkila
Satakunnan Museo 2011



Tiivistelmä

Satakunnan Museo inventoi Porin Noormarkussa Ahlströmin pääkonttorin ympäristössä 14. – 15.6. 2011. Työ oli jatkoa viime vuonna aloitetulle inventoinnille. Tulokset jäivät tällä kertaa vähäisiksi, sillä alueelta löydettiin yksi pyöreä kivivalli sekä uusi rakennuksen pohja.

Pori Noormarkku

Ahlströmin alueen arkeologinen inventointi.

Jouko Pukkila

Satakunnan museo 2011

Sisällys	1
Johdanto	2
Lähestymiskartta	3
Inventointialueen kartta	4
Kohdekuvaukset	5
Muuta kohteet	12

Johdanto

Satakunnan Museo suoritti arkeologisen inventoinnin Porin Noormarkussa Ahlströmin pääkonttorin maastossa 14.-15.6.2011. Työ oli jatkoa viime vuonna tehdyille inventoinneilla, jossa selvitettiin alueen muinaisjäännöskantaa liittyen Ahlström Oy:n hankkeisiin osana Noormarkun keskustaajaman osayleiskaavoitusta. Tänä vuonna tarkastettiin alueita viime vuotisen alueen ulkopuolella. Työssä kiinnitettiin huomio sekä esihistoriallisen että historiallisen ajan muinaisjäännöksiin.

Tutkimusalue on pääasiassa louhikkoista metsämaastoa Noormarkunjoen mutkan ja Kyläjärven ympäristössä aivan vuoden 2010 inventointialueen rajojen ulkopuolella. Luoteessa aluetta rajaa Jyväskylään menevä valtatie. Pieniä osia alueesta on tarkastettu vuoden 2010 Noormarkun perusinventoinnin yhteydessä. Alueen lounaisosassa Noormarkunjoen lounaisrannalla on viljelyksessä tai kesannolla olevia peltoja ja osittain alueelle ulottunee myös Finbyn historiallinen kylätontti, joka vuonna 2010 tulkittiin tuhoutuneen kerrostalojen rakentamisen yhteydessä. Lähin tunnettu kiinteä muinaisjäännös on Villa Maireasta noin 1,8 km koilliseen sijaitseva Kososen röykkiöt (muinaisjäännösrekisterinumero 1000011639), joita on arveltu rautakautisiksi. Kentällä käytettiin apuna vuoden 2010 inventoinnin esityövaiheessa tehtyä kartta-analyysia, jossa kartoista etsittiin talusrakennuksia, peltoja ja vanhoja teitä ja paikannettiin ne nykykartalle.

Havainnot dokumentoitiin sanallisesti, valokuvaamalla ja tekemällä tiettyjä rutiininomaisia mittauksia. Sanallisessa kuvauksessa keskityttiin dokumentoimaan havaitun ilmiön arvioidut mitat järjestyksessä suurin pituus – suurin leveys – suurin korkeus. Raportissa ilmoitetaan myös pituusakselin suunta, joka mitattiin kompassilla. Havaituille rakenteille ja muille ilmiöille mitattiin koordinaatit Garmin GPSmap 76CSx –nimisellä GPSllä. Käytetty mittajärjestelmä oli YKJ 3 eli yhtenäiskoordinaatiston mukainen. Tähän raporttiin tulokset on muunnettu EuReF35 –järjestelmän mukaisiksi Geodeettisen laitoksen koordinaattimuutos sivun <http://coordtrans.fgi.fi/transform.jsp> avulla. Rajaustarkkuutena toimi GPS-laitteen ilmoittama mittaustuloksen virhemarginaali, joka sääolosuhteista ja maaston peitteisyydestä johtuen vaihteli +-3 - +- 8 m välillä. Mitään sellaista kohdetta ei löydetty, jonka kohdalla rajausta olisi vaatinut muita toimenpiteitä, esimerkiksi koekuoppia. Mittaus suoritettiin kohteen keskeltä. Kohteet valokuvattiin digitaalisella kameralla Canon IXUS 60. Kuvaan pyrittiin saamaan paitsi itse kohde niin ympäristöä ja etenkin niitä asioita, joihin myös sanallisessa kuvauksessa oli kiinnitetty huomio. Kustakin havaitusta kohteesta on täytetty oma lomakkeensa.

Kohteiden nimeäminen jatkaa viimevuotista.

Tulokset jäivät vähäisiksi, yksi melko uusi rakennuksen pohja ja vaille tulkintaa jäänyt kivirakenne löydettiin – jälkimmäinen saattaa olla muinaismuistolain tarkoittama muinaisjäännös. Tämä voi viitata siihen, että useimmat havaitut rakenteet vuonna 2010 liittyvät 1800-luvun teollisuusyhdyskuntaan, koska niiden määrä väheni, kun keskeisiltä alueilta tultiin kauemmas.

Turussa 1.7.2011

FM Jouko Pukkila
Inventoinnin suorittaja

Pori, Noormarkku

Ahlströmin pääkonttorin alueen arkeologinen inventointi 2011

Lähestymiskartta mk 1:400 000



Maanmittauslaitos, lupa nro 585/MML/11

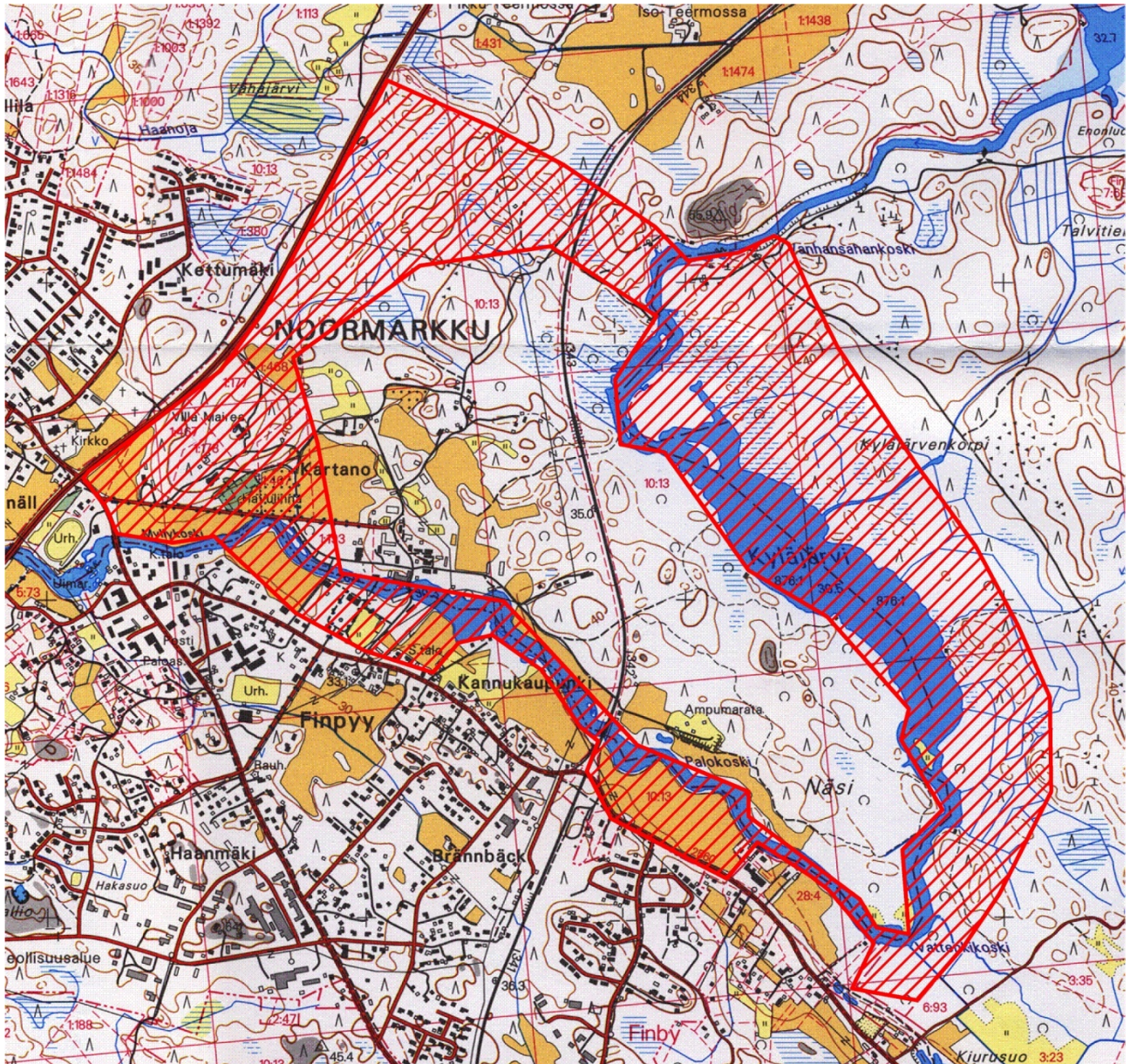
Pohjakaartta © Maanmittauslaitos lupanro 585/MML/11

Pori, Noormarkku

Ahlströmin pääkonttorin alueen arkeologinen inventointi 2011

Inventointialue on merkitty vinorasterilla.

mk 1:20 000



Maanmittauslaitos, lupa nro 585/MML/11

Pohjakartta © Maanmittauslaitos lupanro 585/MML/11

KOHDEKUVAUKSET

Ahlström 9

Perustiedot

MJ-tyyppi: asuinpaikat
Tyypin tarkenne: talonpohjat
Ajoitus: historiallinen, uusi aika
Ehdotus rauhoitusluokaksi: 2/3
Lukumäärä: 1
Peruskartta: 1044 01 NOORMARKKU

Koordinaatit: P=6839939 I=227924
P(YKJ)=6842810 (YKJ)=3227984
z: 35

Koordinaattiselite: kentällä mitatut gps-koordinaatit
Etäisyystieto: Noormarkun kirkosta 350 m ESE

Inventointi 2011

Aika: 15.6.
Karttaotteet: Peruskarttaote

Kohdekuvaus

Tutkimuskertomus

Sijainti ja maasto:

Mäntymetsässä rinnemaastossa, aivan rinteiden alaosassa. Sijaitsee välittömästi nykyisen pihapiirin tuntumassa.

Kohteen kuvaus:

Isoista harmaakivistä tehty rakennuksen kivijalka, 6 (N-S) x 4 m. Kivet ovat teräväkulmaisia luonnonkiviä, noin 50-70 cm kokoisia. Kivijalan keskellä on betonista valettu lattiataso, jonka läpi tulee rautaputkia. Betonivalu puuttuu luoteiskulmasta. Hyvin lähellä nykyistä pihapiiriä ja luultavasti kuuluu sen yhteyteen.



Peruskarttaote

Kohde on merkitty punaisella pallolla, inventointialue punaisella vinorasterilla

Mk 1:10 000



Maanmittauslaitos, lupa nro 585/MML/11

Pohjakartta © Maanmittauslaitos lupanro 585/MML/11

Ahlström 10

Perustiedot

MJ-tyyppi: asuinpaikat
Tyypin tarkenne: talonpohjat
Ajoitus: historiallinen
Ehdotus rauhoitusluokaksi: 2
Lukumäärä: 1
Peruskartta: 1044 01 NOORMARKKU

Koordinaatit: P= 6840771 I=228822
P(YKJ)= 6843642 I(YKJ)=3228883
Z: 32,5-35

Koordinaattiselite: kentällä mitatut gps-koordinaatit
Etäisyystieto: Noormarkun kirkosta 1,4 km NE

Inventointi 2011

Aika: 14.6.
Karttaotteet: Peruskarttaote

Kohdekuvaus

Tutkimuskertomus

Sijainti ja maasto:

Loivasti kumpuilevaa metsämaastoa, jossa on pieniä kallioita ja maapohjaisia harjanteita. Puusto on mänty- ja kuusivaltaista.

Kohteen kuvaus:

Ulkohalkaisijaltaan 14 m laajuinen pyöreä kivirakenne, jonka muodostaa matala (0,4-0,5 m), maanpinnan tasolla noin 3 m leveä kivivalli. Vallin poikkileikkaus on kupera. Kivet ovat vahvasti aluskasvillisuuden peittämät ja niitä on vaikea havaita. Näkyvissä olevat ovat lohjenneita luontaisia harmaakiviä. Vallin länsiosassa on iso maakivi. Keskusta on noin 6-8 m alalta kivetön. Sijaitsee kivikkoisessa maastossa pienen harjanteen reunassa.

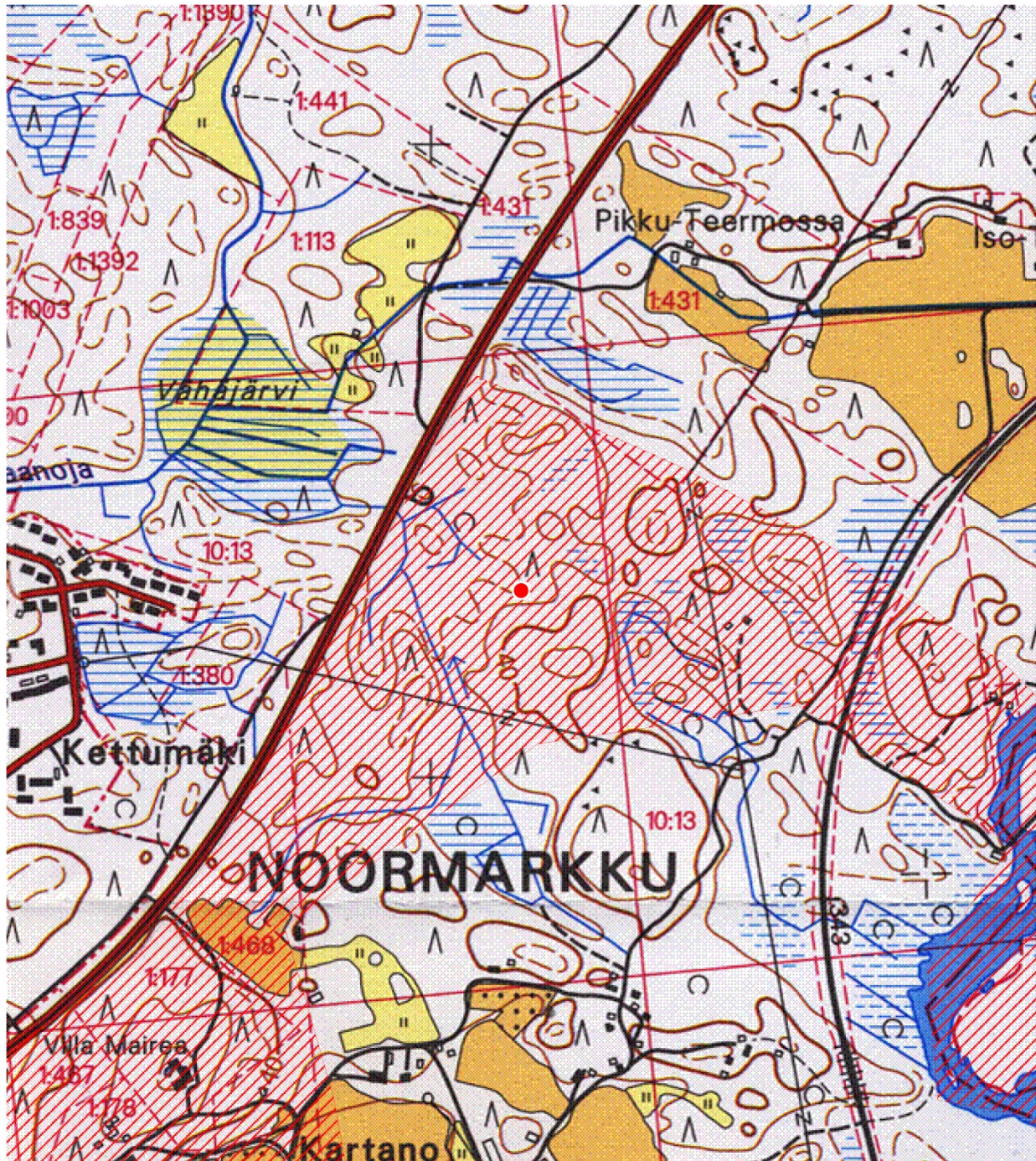
Rakenteelle ei voi havaintojen perusteella esittää tulkintaa, mutta rakenteena se muistuttaa vuoden 2010 Noormarkun perusinventoinnissa löydettyä muinaisjäännösrekisterin kohdetta Peräkorpi 1000017243. Rakenne on historiallisen ajan rakenne, mutta ei ilmeisesti mitenkään nuori.



Peruskarttaote

Kohde on merkitty punaisella pallolla, inventointialue punaisella vinorasterilla

Mk 1:10 000



Maanmittauslaitos, lupa nro 585/MML/11

Pohjakartta © Maanmittauslaitos lupanro 585/MML/11

MUUT KOHTEET

KIVIRAKENTEET RÖYKKIÖT

KYLÄJÄRVENKORPI

Kolme kiviröykkiötä vesakoituneella hakkuuaukiolla pienen harjanteen rinteessä. Paikalta on ilmeisesti koukittu myös kannot talteen, minkä seurauksena luontaisestikin kivisessä maaperässä on kiviä kuoppia. Nämä kolme kiviröykkiötä liittyvät tähän samaan toimintaan eli ne ovat hyvin nuoria. Sijainnin ja muodon perusteella niitä kuitenkin voi metsän tulevaisuudessa elvyttyä erehtyä pitämään muinaisjäänöksinä.

1.

5 x 4 m kokoinen ja 0,4 m korkuinen sekava kiviröykkiö, jossa paikoin on sammalta. Kivet ovat 10-40 cm kokoisia eivätkä ne ole ehtineet jäkälöityä. Kivipakkaus on löyhä, mikä sekin viittaa rakenteen nuoreen ikään.

P=6840300

P=229673

P(YKJ)=6843171

I(YKJ)=3229734

Z=32,5-35

Mittaustarkkuus +-3 m



2.

Edellisestä noin 5 m länteen on samanlainen rakenne. Se on kekomainen, 3 x 3 x 0,4 m kokoinen röykkiö rinteessä.

P=6840303

I=229664

P(YKJ)=6843177

I(YKJ)=3229725

Z=32,5-35

Mittaustarkkuus +-5 m.



3.

Kohteesta 2 noin 8 m S on maakiven varaan koottu lohkokivistä 2 x 4 m kokoinen keko.

P=6840292

I=229666

P(YKJ)=6843163

I(YKJ)=3229727

Z=32,5-35

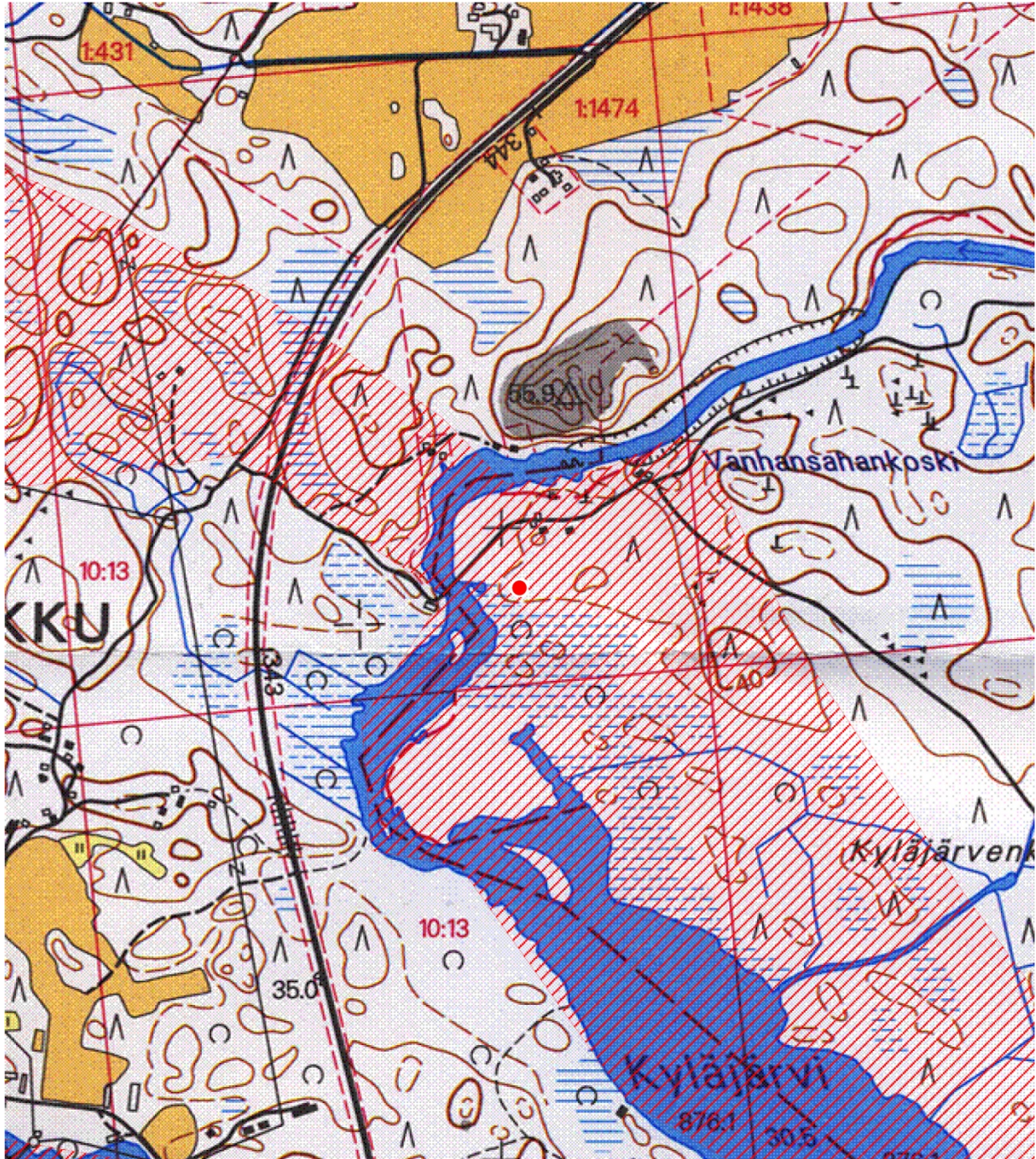
Mittaustarkkuus +/- 4 m



Peruskarttaote

Kohteet on merkitty punaisella pallolla, inventointialue punaisella vinorasterilla

Mk 1:10 000



Maanmittauslaitos, lupa nro 585/MML/11

Pohjakartta © Maanmittauslaitos lupanro 585/MML/11