

SIIKAJOKI 2012

Isonevan ja Vartinojan tuulivoimapuistojen ja voimalinja Isoneva-Vartinoja arkeologinen inventointi



Jaana Itäpalo 10.9.2012

KESKI-POHJANMAAN ARKEOLOGIAPALVELU

Sisällysluettelo

s.

1. Perustiedot.....	2
2. Inventoinnin lähtökohdat ja menetelmät.....	2
3. Tulokset.....	5
4. Yleiskartat.....	6
5. Kohdeluettelo.....	8
6. Kohdekuvaukset.....	9
7. Muut inventointihavainnot.....	33
8. Kirjallisuus- ja aineistoluettelo.....	34

1. Perustiedot

Inventointialue: Isonevan tuulivoimapuisto, Vartinojan tuulivoimapuiston laajennusosat ja voimalinja Isoneva-Vartinoja

Työaika: Kenttätyöaika 27.6.-1.7.2012, yhteensä 4,5 kenttätyöpäivää

Peruskartat: 244303 Revonlahti, 244401, 244112 Merikylä

Kustantaja: Terrawind Oy

Aiemmat tutkimukset:

1976 Liisa Erä-Esko ja Paula Purhonen inventointi (Ala-Haho, Kerttulan entinen metsä)

1977 Aulis Forss tarkastus (Kärnä)

1979 Paula Purhonen tarkastus (Kärnä)

1983 Aulis Forss kaivaus (Papinkangas)

1986 Aulis Forss kaivaus (Papinkangas)

1997 Mika Sarkkinen inventointi (Ala-Haho, Jyljänkangas, Jyljänkangas W, Kerttulan entinen metsä, Kärnä, Papinkangas, Vääräkangas)

2010 Samin Villjanmaa inventointi (Ala-Haho, Aittakangas, Jaakkolankangas, Kärnä, Papinkangas)

2011 Timo Jussila, Tapani Rostedt, Timo Sepänmaa inventointi (Sysihoppula 1)

2011 Timo Jussila, Timo Sepänmaa inventointi (Sysihoppula 2)

2011 Tapani Rostedt, Timo Sepänmaa inventointi (Sysihoppula 3-4)

2. Inventoinnin lähtökohdat ja menetelmät

Pohjois-Pohjanmaalle Siikajoelle suunnitellaan Isonevan ja Vartinojan tuulivoimapuistojen perustamista. Samassa yhteydessä suunnitellaan puistojen välistä voimalinjaa. Puistot sijaitsevat molemmin puolin Siikajokea n. 5 km Siikajoenkylän itä-eteläpuolella. Vartinojan puisto on inventoitu vuonna 2011 silloisen suunnittelutilanteen pohjalta, ja nyt inventointia täydennettiin rakentamisen muutos- ja laajennusalueilla (kartta 2, s. 6).¹

Siikajoella vuonna 1997 suoritetun koko kuntaa koskeneen yleisinventoinnin ja vuonna 1976 tehdyn osainventoinnin tuloksena Isonevan puiston alueelta tai sen läheisyydestä tunnettiin yksi esihistorialliseksi luokiteltu rökkiö ja kaksi ajoittamatonta kivirakennekohdetta ja lisäksi oli tiedossa yksittäinen kivikautinen irtolöytö. Vartinojan puistossa sijaitsee osa laajasta Papinkankaan pyyntikuopastosta, missä on tehty kaivaustutkimuksia vuosina 1983 ja 1986. Papinkankaan pyyntikuoppa-alueen lounaisosa sijoittuu myös suunnitellun voimalinjan vaikutusalueelle. Muut Vartinojan puiston suunnittelualueelta tunnetut kohteet, kaksi pyyntikuopastoa ja yksi tervahautakohde, ovat löytyneet Vartinojan tuulipuiston ja voimalinjan inventoinneissa vuonna 2011.



Kartta 1. Kohdealueen sijainti.

¹ Yhteysviranomaisen Pohjois-Pohjanmaan ELY:n 11.7.2012 antaman lausunnon mukaan Isonevan puiston, tarvittavien uusien sähkösiirron linjausten ja Vartinojan uusien tai muuttuneiden rakentamisalueiden arkeologinen inventointi oli tarpeen suorittaa.

Esiselvitys

Inventoinnin esiselvityksessä käytettiin esihistoriallisten ja historiallisten muinaisjäännösten paikallistamisessa eri menetelmiä: edellisessä korkeusprofiilia ja topografista analyysia sekä Museoviraston arkeologian osaston arkiston aineistoa, jälkimmäisessä historiallisia karttoja² ja kirjallisuutta.

Alueen kuvaus

Isoneva

Hankealue sijaitsee noin 1 km Siikajoesta etelään. Maasto on rämettä ja suota, joiden väliin on puristunut kapeita hiekkadyynejä. Itäosassa esiintyy joitakin lohkarikkoisia ja kivikkoisia mäkiä, joilta tunnettiin kivirakenteita. Yleispiirteeltään maaston korkokuva on tasaista. Kaakkoisosasta luoteeseen virtaa Majavaoja, jonka lisäksi kohdealueella on muutamia lyhyempiä puro-osuuksia. Pohjois- ja itäosassa on laajoja suopeltoja. Alueen korkeus n. 15-40 m mpy vastaa myöhäiskivikautista-keskirautakautista muinaisrantatasoa, karkeasti aikaa n. 2300 eKr.- ajanlaskunalun taite.³ Otollisimpia alueita muinaisjäännösten löytymiselle olivat kivikkoiset kankaat ja niiden reunamat sekä korkeimmat hiekkadyynit ja -kankaat. Purojen varret olivat potentiaalisia alueita löytää etenkin historiallisen ajan elinkeinoihin liittyviä kohteita.

Vartinoja

Hankealue sijaitsee n. 500 m Siikajoen pohjoispuolella. Inventointialueen pohjoisreuna on suureksi osaksi hiekkadyynialuetta, muualla vallitsevasti rämettä ja suota, alueella sijaitsee myös laaja peltoalue. Maasto on alavaa, lounaisreunalle osin sijoittuvan Papinkankaan rinteet ovat suhteellisesti jyrkkiä. Alueen itäreunalla sijaitsee entinen Vartinjärvi, aikaisemmin *Svartinjärvi*, joka perimätiedon mukaan kuivui Vartinojan perkauksen seurauksena.⁴ Kohdealueen korkeus 20-35 m mpy vastaa varhaisrautakauden-myöhäiskivikauden muinaisrantatasoa karkeasti aikana n. 2000 eKr.-500 eKr. Alueelta saattoi löytää metallikautisia pyyntikuoppia ja jopa asuinpaikkoja. Historiallisen ajan rakenteista hyvin tyypillisiä alueella ovat tervahaudat.

Voimalinja

Linjaus (VE 1 ja VE 3) kulkee suureksi osaksi tasaisilla rämeillä, paikoin hieman ympäristöstään kohoavien mäkien yli. Reitti ylittää Siikajoen, jonka jokitörmät ovat jyrkkiä, joen eteläpuolella rantatörmän ja joen välissä on alankopeltoja. Joen eteläpuolella kulkevan kulttuurihistoriallisesti arvokkaan Siikajoen tien (no. 807) varrella ja joen pohjoispuolella Papinkankaan länsireunalla on hiekkakankaita, joilta oli tiedossa muinaisjäännöskohteita. Linjauksen vaikutusalueelta oli hyvin mahdollista löytää metallikauden ja historiallisen ajan muinaisjäännöksiä. Alueen korkeus n. 22,5-30 m mpy vastaa pronssikauden-varhaisrautakauden aikaista merenrantatasoa n. 1500 eKr.-700 eKr. Tarkastelun kohteena oli VE 1, mutta myös VE 3 on inventoitu kattavasti.

2 <http://www.vanhakartta.fi/historialliset-kartat/maakirjakartat/search-results>
<http://digi.narc.fi/digi/view.ka?kuid=6272707>
<http://digi.narc.fi/digi/view.ka?kuid=6181723>

3 Schulz Hans-Peter, rannansiirtymistaulukko, julkaisematon.

4 Siikajoen Vartinojan ja Isonevan tuulivoimapuistojen ympäristövaikutusten arviointiohjelma, s. 46. TerraWind Oy ja Airix Ympäristö Oy. <http://www.ely-keskus.fi/fi/ELYkeskukset/pohjoispohjanmaanely/Ymparistonsuojelu/YVA/Vireill%C3%A4/energia/Sivut/Siikajoen%20Vartinoja.aspx>

Esihistorialliset kohteet

Merkitsevin hankealueella sijaitseva esihistoriallinen kohde on Papinkankaan pyyntikuoppa-alue, jonka lounaisosa sijoittuu voimajohtolinjauksen vaikutusalueelle ja pohjoisreuna kokonaisuudessaan Vartinojan puistoon. Kohde kuuluu valtakunnallisesti merkittäviin muinaisjäännöksiin.⁵ Kaikkiaan kohteessa kuoppia on vähintään toista sataa - parhaiten on säilynyt kohteen koillisosa. Kaivaustutkimusten mukaan osa kuopista on keskiaikaisia ja jotkut voivat liittyä ter- vanvalmistukseen tai olla keittokuoppia.⁶ Sijaintikorkeuden perusteella kuopat on voitu ottaa käyttöön aikaisintaan pronssikaudella. Isonivan puistosta Vääräkankaalta oli tiedossa pronssi- kautiseksi luokiteltu röykkiö. Jyljänkankaan ja hankealueen reunalla sijaitsevan Jyljänkangas SW kivirakenteet voivat ajoittua nekin metallikauteen. Voimajohtolinjauksen lounaispäästä oli tiedossa kivikautiseksi ajoitettu uurrenuija kohteesta Kerttulan entinen metsä - löytökorkeuden 30 m mpy perusteella kysymys on irtolöydöstä. Tuulivoimapuistojen väliseltä alueelta Siikajoen etelärannalta on tiedossa 35 kpl pronssikauden merenrantakorkeudella sijaitsevaa pyyntikuoppaa Jaakkolankankaalta. Kärnän kohteesta on löytynyt Pohjois-Suomessa harvinaiset merovingiaikaan ajoittuva (n. 550-800 jKr.) keihäänkärki ja puukko, joka voi ajoittua ajanlaskun alun taitteesta aina rautakauden loppupuolelle (n. 0-1150/1300 jKr.) Kärjen ruotoholkin säilynyt varren puuaines on voitu määrittää saarneksi.⁷ Edellisten lisäksi tiedossa oli ajoittamaton reikäkivi Ala-Hahon kohteesta.

Historialliset kohteet

Historialliseen aikaan on ajoitettu Vartinojan puistossa sijaitsevat Sysihoppula 1 ja Sysihoppula 2 -nimiset pyyntikuoppakohteet, jotka ovat ehjiä hyvin säilyneitä kokonaisuuksia. Muut suunnittelualueilta tunnetut historialliset kohteet ovat tervahautoja.

Tuulivoimapuistojen alueella ei ole ollut historiallista asutusta, mutta laajat hiekkakankaat ovat olleet otollisia perustaa tervahautoja tai hiilimiiluja, ja useita tervahautoja on merkittynä nykyisille peruskartoille. Voimalinja sijoittuu lähellä jokea nykyisen asutuksen läheisyyteen. Kohde-alueella Siikajokivarren vanhin lähteissä mainittu asutus on syntynyt viimeistään 1500-luvun lopussa.⁸ Jokivarsi on potentiaalista löytää hyvinkin vanhoja asutus- ja elinkeinohistoriallisia jäänteitä.

Siikajoella käytiin yksi Suomen sodan suurimmista taisteluista 18.4.1808. Varsinaisen taistelun tapahtumapaikka oli kirkonkylän eteläpuolella, mutta joukot ovat liikkuneet laajalla alueella. Suomen pääarmeijan vahvuus oli 6300 miestä, Venäläisillä oli n. 2000 miehen joukko-osastot.⁹ Alueelta ei tunnettu Suomen sotaan liittyviä muinaisjäännöksiä.

Kenttätömenetelmät

Tuulivoimaloiden paikat ja huoltotiet on inventoitu tarkemmin siellä, missä topografian ja aikai- sempien inventointien perusteella oli mahdollista löytää uusia muinaisjäännöksiä. Muinaisjään- nösten sijaitsemisen kannalta hyvin epätodennäköisiä alueita l. tasaisia rämeitä tai kankaita ei maastoinventoitu. Vartinojan alueella tarkastettiin uusien voimaloiden paikkoja, hankealueen laajennusosat ja niihin liittyvät tielinjaukset (kartta 3, s. 7).

5 Maiseman Muisti. Valtakunnallisesti merkittävät muinaisjäännökset. 2001. S. 256-258.

6 Aulis Forss, Siikajokilaakson esihistorian vuosituhannet. Siikajokilaakson historia I. 1996. S. 55.

7 Ibidem. S. 50-51.

8 Mauno Hiltunen, Siikajokilaakso keskiajalta vuoteen 1860. Siikajokilaakson historia I. 1996. S. 90-91 ja kartta sivulla 116.

9 Lappalainen Jussi T., Wolke Lars Ericson ja Pylkkänen Ali, Suomen sodan historia 1808-1809. 2008. S. 60 ja 65 sekä Hiltunen. S. 723-727.

Voimajohtolinjauksen (VE 1 ja VE 3) ympäristöä inventoitiin 50-500 metrin säteellä. Papinkankaalla suunnitellut voimajohtolinjaukset kulkevat kohteen luoteisosan halki, ja siellä maastoa käytiin läpi tarkemmin.

Rakenteiden ikää on selvitetty pintapuolisesti tarkastelemalla, kaivamalla n. 30 cm halkaisijoiltaan olevia koekuoppia, lapionpistoin sekä kairaamalla. Työssä käytettiin EGNOS-yhteensopivaa paikanninta Garmin GPSmap 62s, jolla mitattiin rakenteiden sijainti ja havaintopisteet. Kohteet valokuvattiin ja niistä kirjattiin maasto-, maaperä- ym. havainnot.

3. Tulokset

Inventoinnissa löytyi Suomen sodan aikaiseksi tulkittu puolustusvarustus ja Ruotsin vallan aikainen rajapyykki, joka todennäköisimmin liittyy 1700-luvun rajalinjoihin. Lisäksi löydettiin kaksi uutta tervahautakohdetta ja huomioitiin yksi peruskartalle merkitty tervahauta. Muita inventointihavaintoja olivat 6 kellarin perustaa metsittyneiden peltoalueiden reunamilta ja puron varrelta sekä yksi metsäkämpän pohja. Nämä kohteet ovat alle 100 vuotta vanhoja, ja niitä ei luokitella muinaisjäännöksi.

Voimajohtolinjauksen läheisyydessä sijaitsee Papinkankaan 12 kuoppajäännettä. Kohteessa Sysihoppula 1 suunniteltu tielinjaus kulkee pyyntikuoppahankaan koillisosan halki. Kerttulan entinen metsä 2 -nimisen kohteen tervahauta sijaitsee suunnitellun huoltotien varrella. Näissä kohteissa rakenteita tulisi mahdollisesti tuhoutumaan suunnitelmien toteutuessa. Vartinojan puistosta löytynyt puolustusvarustus sijaitsee n. 100 metrin etäisyydellä suunnitellun huoltotien pohjoispuolella. Rakenne erottuu hyvin ympäristöstään, mutta mahdollisessa rakentamisen vaiheessa kohde olisi hyvä merkitä etukäteen maastossa.

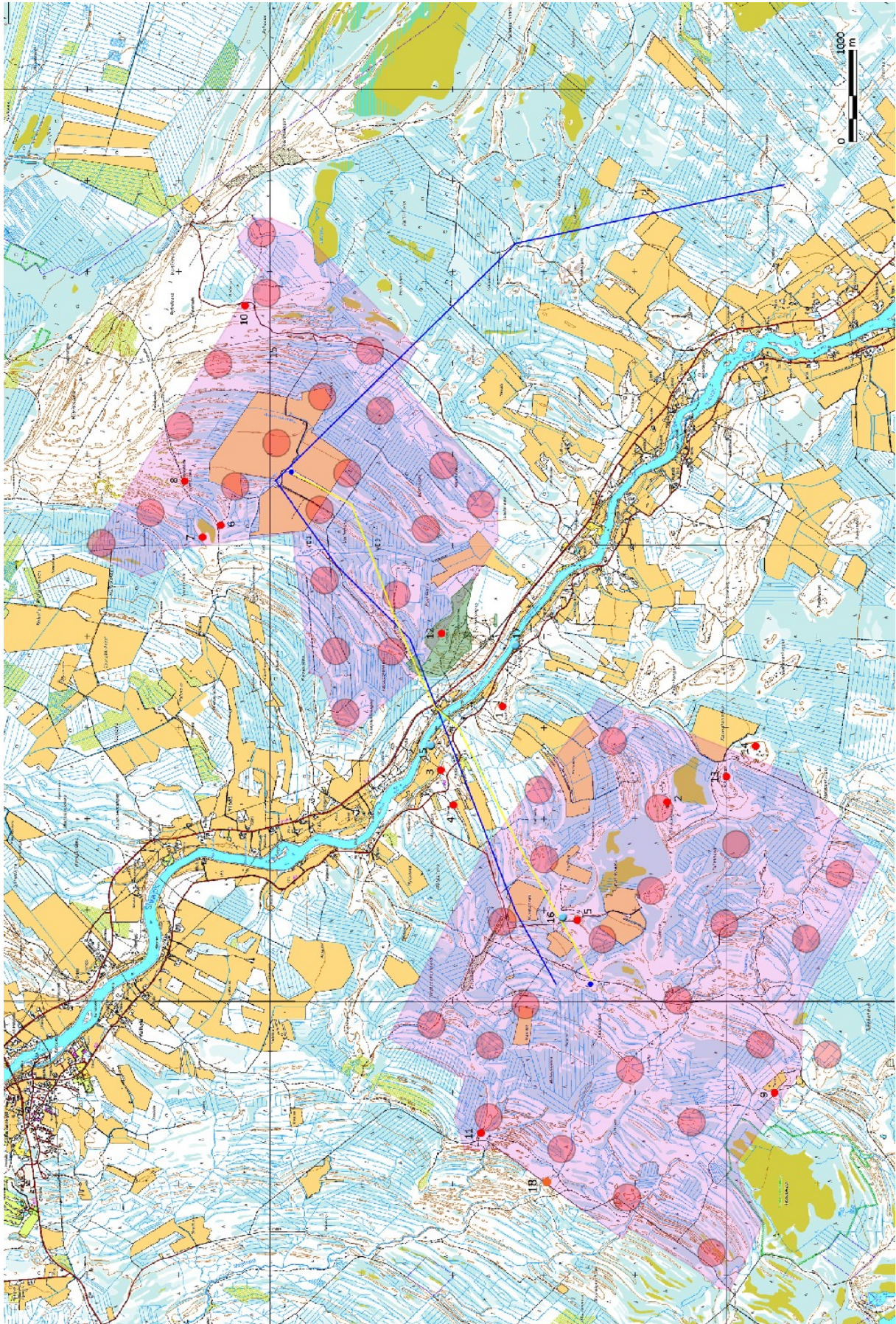
Muut hankealueilla sijaitsevat muinaisjäännökset ovat suunnitelluista rakentamisen alueista niin etäällä, että ne eivät vaaranna. Myöskään kahdesta entuudestaan tunnetusta irtolöytöpai- kasta, Ala-Haho ja Kerttulan entinen metsä, ei ole tullut esiin kiinteitä rakenteita ja siten suojavyöhykettä ei voi näille kohteille määrittellä.

Lestijärvellä 10.9.2012

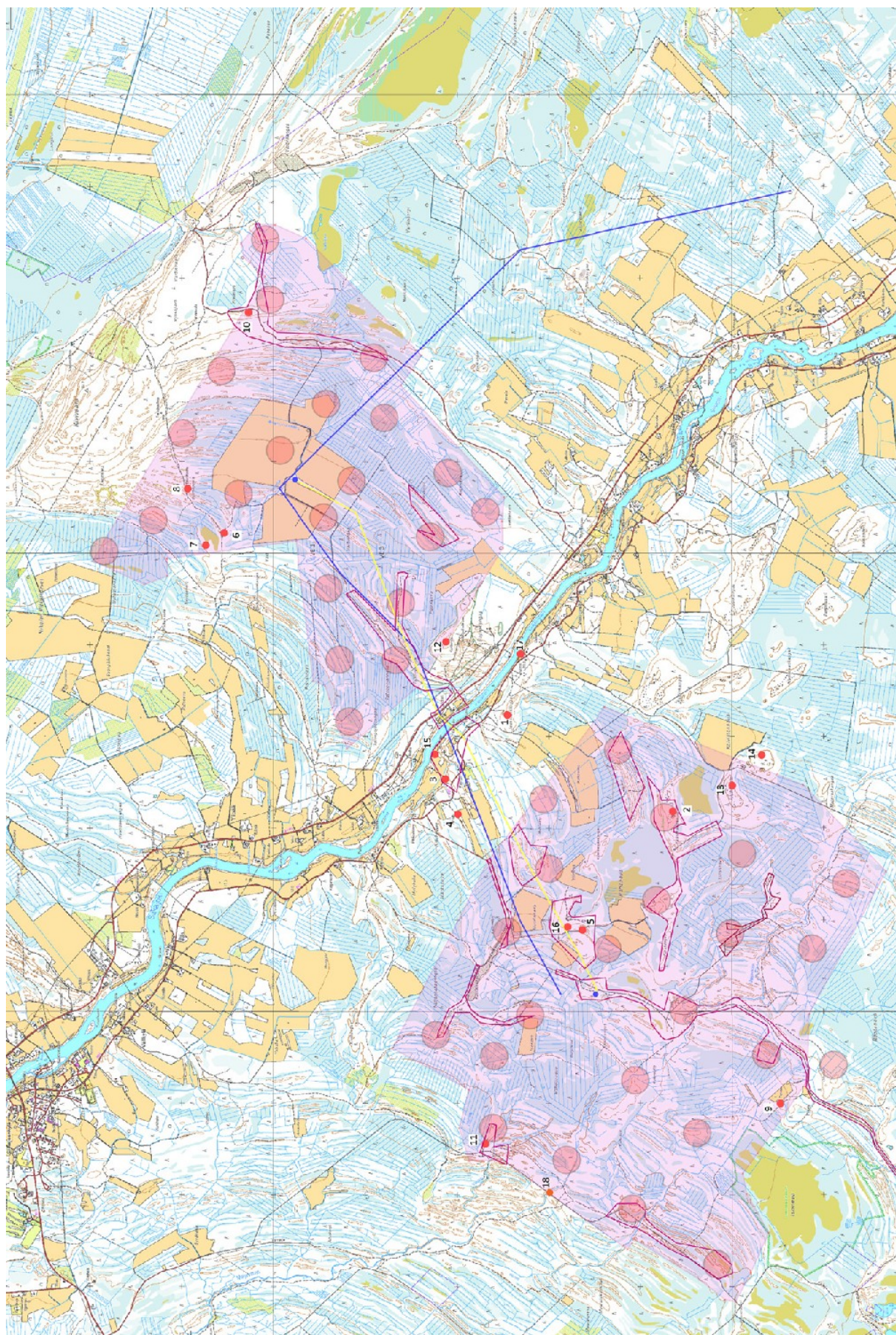


Jaana Itäpalo

4. Yleiskartat



Kartta 2. Tuulivoimapuistojen raja- ja tuulivoimaloiden paikat. Keltaisella ja sinisellä verkkoliittynän vaihtoehtoja. Pun.piste; muinaisjäännöskohde, sin.piste; irtolöytöpaikka, oranssi.piste; muu inventointihavainto, vihr.; Papinkankaan pyyntikuoppa-alue.



Kartta 3. Maastoinventoidut alueet.

5. Kohdeluettelo

Esihistorialliset muinaisjäännökset

1. JAAKKOLANKANGAS pyyntikuoppia..... 9
 2. VÄÄRÄKANGAS röykkiö..... 10

Historialliset muinaisjäännökset

3. ALA-HAHO 2 tervahauta (uusi kohde)..... 11
 4. AITTAKANGAS tervahauta..... 13
 5. KERTTULAN ENTINEN METSÄ 2 tervahauta (uusi kohde)..... 14
 6. SYSIHOPPULA 1 pyyntikuoppia..... 15
 7. SYSIHOPPULA 2 pyyntikuoppia..... 16
 8. SYSIHOPPULA 3-4 tervahautoja..... 17
 9. TUKALA tervahautoja (uusi kohde)..... 18
 10. VARTTI puolustusvarustus (uusi kohde)..... 19
 11. VÄHÄOJA rajapyykki, 1700-luku ? (uusi kohde)..... 22

Moniperiodiset kohteet

12. PAPINKANGAS pyyntikuoppia..... 25

Ajoittamattomat muinaisjäännökset

13. JYLJÄNKANGAS, röykkiöitä..... 27
 14. JYLJÄNKANGAS SW, kivrakenteita..... 28

Irtolöytöpaikat

15. ALA-HAHO reikäkivi (ajoittamaton)..... 29
 16. KERTTULAN ENTINEN METSÄ uurrenuija (kivikausi)..... 30
 17. KÄRNÄ keihäänkärki ja puukko (rautakausi)..... 32

Muut inventointihavainnot

18. MAJAVAOJA kämpän pohja..... 33

6. Kohdekuvaukset

Esihistorialliset muinaisjännökset

1. JAAKKOLANKANGAS

Mj-rekisteri:

1000016966

Laji:

kiinteä muinaisjännös

Mj-tyyppi:

työ- ja valmistuspaikat

Tyyppin tarkenne:

pyyntikuopat

Ajoitus yleinen:

kivikautinen

Lukumäärä:

35

Paikkatiedot

Karttalehti:

244303 Revonlahti

Etäisyystieto:

Siikajoen kirkosta noin 9,5 km kaakkoon

Koordinaatit:

P: 7184446 I: 398118

P (YKJ): 7187454 I (YKJ): 3398248

Z n. 30 m mpy

Tutkimustiedot

Aiemmat tutkimukset:

2010 Samin Villjanmaa inventointi

Aiemmat löydöt:

-

Inventointimenetelmät:

ei tarkastettu

Maastotiedot: "Kuopat sijaitsevat Ylipään kylässä, Siikajoesta noin 0,5 km lounaaseen, Jaakolankankaan keskivaiheilla, kankaalla sijaitsevan omakotitalon etelä- ja lounaispuolella. Mäntyä kasvavalla moreeniharjanteella, lähinnä harjanteen pohjoisreunalla, sijaitsee ainakin kolmekymmentäviisi kuoppaa, joista ainakin suurin osa on mitä ilmeisimmin pyyntikuoppia. Kuopat vaikuttavat muodostavan hyvin säilyneen pyyntikuoppajärjestelmän.

Kuvaus: Olemukseltaan kuopat muistuttavat Siikajoen vastakkaisella puolella Papinkankaalla sijaitsevia runsaslukuisia kuoppia. Kuopat ovat pyöreitä, halkaisijaltaan 1,5 – 4 m ja syvyydeltään 0,5 – 1,0 m. Useimmissa kuopissa on havaittavissa loivapiirteiset vallit. Muutamiin kuoppiin tehdyt lapionpistot paljastivat kuoppien pohjalta ohuehkon huuhtoutumiskerroksen. Läntisimmissä kuopissa, jotka olivat kuopista kookkaimpia, oli huuhtoutumiskerros muissa kuopissa havaittua voimakkaampi ja joidenkin läntisimpien kuoppien pohjalta tavattiin lisäksi hiiltä ja palaneita kiviä. Läheltä itäisimpiä kuoppia, näiden koillispuolelta, on aiemmin otettu maa-aineksia, joten mahdollisesti jotkin alueen itäisimmistä kuopista voivat olla myös soranottoon liittyviä ja siten varsin moderneja.

Perimätiedon mukaan kyseinen harjanne tunnetaan vanhastaan ikaikaisena riistan kulkureitinä."¹⁰

Ehdotus suoja-alueeksi: Kohde sijaitsee suunnitellusta voimalinjasta n. 600 m kaakkoon. Hankkeen toteutuksella ei olisi vaikutusta kohteeseen.

Kartta 2 sivulla 6.

¹⁰ Entuudestaan tunnettujen kohteiden kuvailutiedot Museoviraston rekisteriportaalin mukaan: Ks. jatkossa <http://kulttuuriymparisto.nba.fi/netsovellus/rekisteriportaali/portti/default.aspx>.

2. VÄÄRÄKANGAS

Mj-rekisteri:

<i>Laji:</i>	748010015
<i>Mj-tyyppi:</i>	kiinteä muinaisjäännös
<i>Tyyppin tarkenne:</i>	kivirakenteet
<i>Ajoitus yleinen:</i>	röykkiöt
<i>Lukumäärä:</i>	varhaismetallikautinen
	1

Paikkatiedot

<i>Karttalehti:</i>	244112
<i>Etäisyystieto:</i>	Siikajoen kirkosta noin 10,5 km eteläkaakkoon
<i>Koordinaatit:</i>	P: 7182630 I: 397005
	P (YKJ): 7185637 I (YKJ): 3397135
	Z n. 40 m mpy

Tutkimustiedot

Aiemmat tutkimukset: 1997 Mika Sarkkinen inventointi

Aiemmat löydöt: -

Inventointimenetelmät: pintahavainnointi

Maastotiedot: Röykkiö sijaitsee Siikajoesta noin 2,5 km lounaaseen Pahanevan kaakkoisreunalla mäntymetsää kasvavalla kivikkomoreenikankaalla, sen läntisimmällä ja samalla korkeimmalla kohdalla.

Kuvaus:

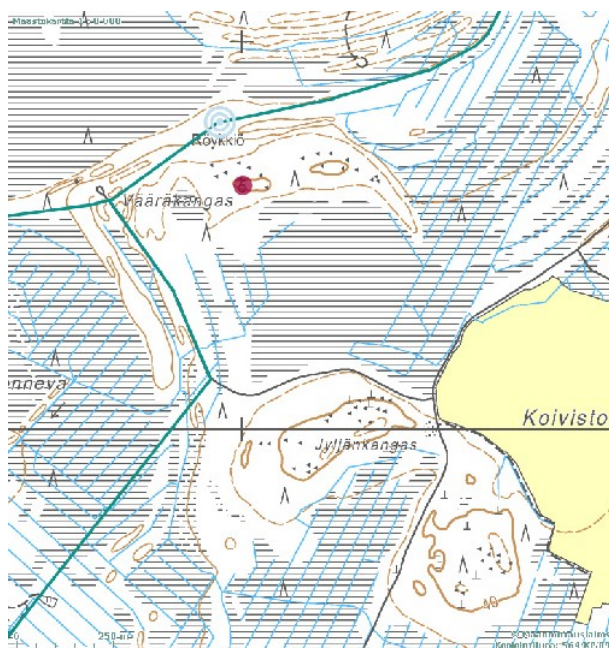
1997: "Röykkiö on pitkänomainen, kooltaan 3,5–4 x 11–12 m. Rakenteen molemmissa päissä on pyöreät ja matalat röykkiöt, joita yhdistää päätykiveyksiä matalampi ja kapeampi kiveys."

2012: Röykkiö oli edelliseen tarkastuskäyntiin nähden ennallaan. Kankaan pohjoisrinteelle on suunnitteilla huoltotie ja tuulivoimala. Kohteen pohjois- ja länsipuolista ympäristöä käytiin laajasti läpi. Mäen pohjoisrinteellä on tehty viime aikoina metsänaurausta ja Vääräkankaalle johtavan metsätien molemmin puolin hiekkakankailla avohakkuita ja siten pintahavainnointi oli mahdollista. Lisähavaintoja esihistoriasta ei kuitenkaan tehty.

Ehdotus suoja-alueeksi: Röykkiö sijaitsee suunnitellusta tuulivoimalasta ja huoltotiestä n. 150 m etelään. Kohde ei vaarannu hankkeen toteutuessa.



Kuva 1. Röykkiön profiili nähtynä luoteesta.



Kartta 4. Vääräkankaan rökkiö merkitty punaisella pisteellä. Tielinjaus;vihr.viiva, tuulivoima;sin.kehäympyrä.

Historialliset muinaisjäännökset

3. ALA-HAHO 2

Mj-rekisteri:

Laji:

Mj-tyyppi:

Tyyppin tarkenne:

Ajoitus yleinen:

Lukumäärä:

uusi kohde

kiinteä muinaisjäännös

työ- ja valmistuspaikat

tervahaudat

historiallinen

1

Paikkatiedot

Karttalehti:

Etäisyystieto:

Koordinaatit:

244303 Revonlahti

Siikajoen kirkosta noin 8,5 km eteläkaakkoon

P: 7185117 I: 397396

P (YKJ): 7188126 I (YKJ): 3397527

Tutkimustiedot

Inventointimenetelmät:

pintahavainnointi, koepistot

Maastotiedot: Siikajoen eteläpuolella joen ja Siikajoentien (no. 807) välisen mäntykankaan ja jyrkän rantatörmän reunalla sekä Ala-Hahon tilasta n. 250 länteen.

Kuvaus: Kohteessa on n. 15 m halkaisijaltaan oleva tervahauta, jonka syvyys on n. 2 m. Halsi suuntautuu pohjoiseen joelle. Päällä kasvaa n. 40 cm läpimitaltaan olevia mäntyjä. Tervahaudan lounaispuolella n. 10 metrin etäisyydellä rantatörmän reunalla on n. 5 m halkaisijaltaan oleva kellarin pohja ja n. 20 m itään rinteiden reunalla vajaa 2 m halkaisijaltaan oleva ja 40 cm syvä säännöllisen pyöreä kuoppa, jonka reunoilla on matalaa valliä. Kuopassa todettiin koepistossa häiriintymätön maannos.

Vajaan 200 metrin etäisyydellä kohteen itäpuolella virtaavan puron varrella havaittiin neljä kellarikuoppaa ja Ala-Hahon talosta n. 80 m etelälounaaseen rakennuksen perustan jäänteet tasisaisella mäntykankaalla. Perusta on n. 8 m pitkä ja 6,5 m leveä, pitkillä sivuilla on

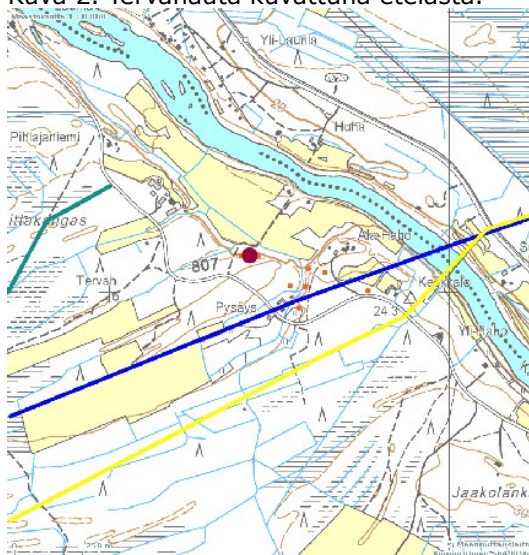
enimmillään n. metrin korkuista kivistä koostuvaa vallia jäljellä, päissä valli on epäselvä ja osin puuttuu. Heti eteläpuolella on vanhoja pelto-ojia. Paikalla kasvaa mäntymetsää.

1800-luvun loppupuolella laaditun pitäjänkartan mukaan Siikajoen tie kulki Ala-Hahon kohdalla nykyistä pohjoisempaan ja lähempänä jokea.¹¹

Ehdotus suoja-alueeksi: Tervahauta 2 m reunoista, muut kohteen jäänteet liittyvät paikan lähihistorian viljelyyn, ja niille ei ehdoteta suojaväyhykettä. Suunniteltu voimalinjaus kulkee n. 400 metrin etäisyydellä eteläpuolella. Kohde ei vaarannu hankkeen toteutuessa.



Kuva 2. Tervahauta kuvattuna etelästä.



Kartta 5. Ala-Haho 2. Tervahauta merkitty punaisella pisteellä, muu havainto; oranssi piste. Voimajohtolinjaukset; kelt. ja sin. viiva.



Kartta 6. 1800-luvun lopulla laaditun pitäjänkartan mukaan Siikajoen tie kulki Ala-Hahon kohdalla nykyistä lähempänä jokea.

¹¹ <http://digi.narc.fi/digi/view.ka?kuid=6272707>

4. AITTAKANGAS

Mj-rekisteri:

1000016965

Laji:

kiinteä muinaisjäänös

Mj-tyyppi:

työ- ja valmistuspaikat

Tyyppin tarkenne:

tervahaudat

Ajoitus yleinen:

historiallinen

Lukumäärä:

ei määritelty

Paikkatiedot

Karttalehti:

244112 Merikylä

Etäisyystieto:

Siikajoen kirkosta noin 8,4 km eteläkaakkoon

Koordinaatit:

P: 7184984 I: 397025

P (YKJ): 7187992 I (YKJ): 3397155

Tutkimustiedot

Aiemmat tutkimukset:

2010 Sami Viljanmaa inventointi

Aiemmat löydöt:

-

Inventointimenetelmät:

ei tarkastettu

Maastotiedot:

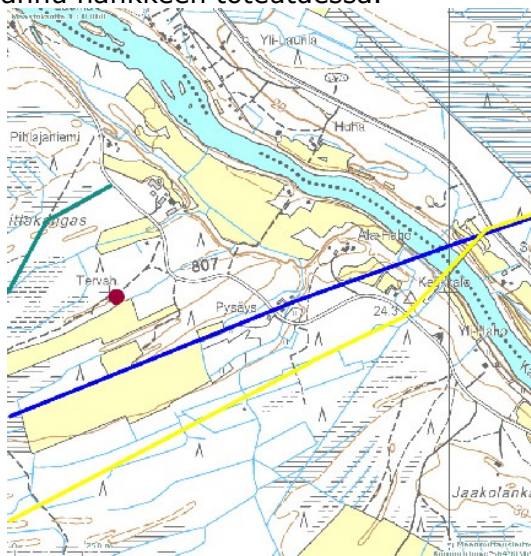
2010: "Tervahauta ja maakuoppa sijaitsevat Ylipään kylässä, Pertun tilalla, Siikajoen rannasta noin 0,5 km lounaaseen, männikköisen itäkoillis-länsilounassuuntaisen hiekkaharjanteen kaakkoisreunalla.

Kuvaus:

2010: Pyöreä tervahauta sijaitsee noin 15 m etelään metsäautotien reunasta. Mitattuna vallin korkeimmalta kohdalta tervahaudan halkaisija on noin 7 m ja syvyys noin metrin. Vallin leveys on noin 3,5 m ja vallin korkeus noin 0,6 m. Tervanlaskuoja on alarinteen puolelle, kohti kaakkoa ja noin 20 m etäisyydellä olevaa pellon reunaa. Hauta on rakenteiltaan hyvin säilynyt ja täysin ehjä. Haudan läheisyydessä on muutamia pienehköjä epämääräisiä kuopanteita, halkaisijaltaan alle kaksimetrisiä ja syvyydeltään alle puolimetrisiä.

Tervahaudasta noin 40 m lounaaseen, aivan metsäautotien vieressä, sijaitsee maakuoppa, halkaisijaltaan noin kolmimetrinen, syvyydeltään noin 0,7 m. Kuopan pohjalle tehdystä lapionpistosta tavattiin paksu noensekainen huuhtoutumiskerros."

Ehdotus suoja-alueeksi: Suunniteltu voimalinjaus kulkee n. 400 metrin etäisyydellä kohteen eteläpuolella. Kohde ei vaarannu hankkeen toteutuessa.



Kartta 7. Aittakangas. Voimalinjavaihtoehdot; sininen ja keltainen viiva, tielinjaus; vihr.viiva.

5. KERTTULAN ENTINEN METSÄ 2

Mj-rekisteri:

Laji: uusi kohde
Mj-tyyppi: kiinteä muinaisjäänös
Tyyppin tarkenne: työ- ja valmistuspaikat
Ajoitus yleinen: tervahaudat
Lukumäärä: historiallinen
 1

Paikkatiedot

Karttalehti: 244112 Merikylä
Etäisyystieto: Siikajoen kirkosta noin 9,1 km eteläkaakkoon
Koordinaatit: P: 7183614 I: 395761
 P (YKJ): 7186623 I (YKJ): 3395892

Tutkimustiedot

Inventointimenetelmät: pintahavainnointi

Maastotiedot: Siikajoen eteläpuolella Pahanevalle johtavan metsäautotien varrella Muorinnevan ja Pahanevan suopeltojen välissä. Alue on hiekkadyynialuetta ja hakkuuaukeaa.

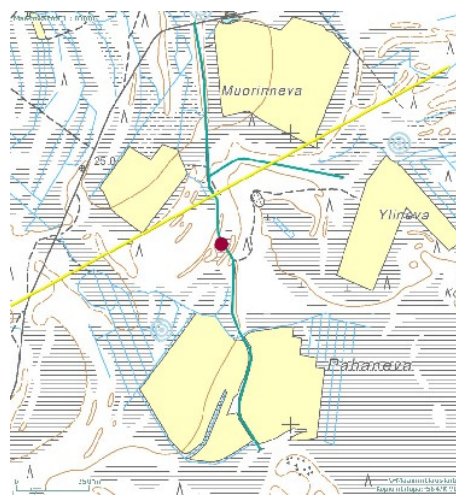
Kuvaus: Kohteessa sijaitsee välittömästi metsätien länsipuolella kapeiden hiekkadyynien välissä n. 10 m halkaisijaltaan oleva tervahauta. Halssi suuntautuu itään pienelle kosteikolle.

Etelään jatkuvan metsätien itäpuolella loivasti länteen viettävä hiekkakangas oli avohakattu ja aurattu. Tämä ja tervahaudan länsipuolinen hiekkadyynialue olivat potentiaalista muinaisjäänösten löytymisen kannalta, mutta niistä ei havaittu merkkejä.

Ehdotus suoja-alueeksi: Tervahauta 2 m reunoista. Suunniteltu voimajohtolinjaus kulkee n. 150 metrin etäisyydellä kohteen pohjoispuolella. Kohde ei vaarannu tämän hankkeen toteutuessa. Huoltotie kulkisi heti kohteen itäpuolella nykyisen metsätien kohdalla. Tämän toteutuessa kohde vaarantuu.



Kuva 3. Tervahauta kuvattuna lännestä.



Kartta 8. Kerttulan entinen metsä 2.

6. SYSIHOPPULA 1

Mj-rekisteri:

1000019324

Laji:

kiinteä muinaisjäännös

Mj-tyyppi:

työ- ja valmistuspaikat

Tyyppin tarkenne:

pyyntikuopat

Ajoitus yleinen:

historiallinen

Lukumäärä:

14

Paikkatiedot

Karttalehti:

244303 Revonlahti

Etäisyystieto:

Siikajoen kirkosta noin 8,8 km kaakkoon

Koordinaatit:

P: 7187530 I: 400092

P (YKJ): 7190539 I (YKJ): 3400223

Z n. 27 m mpy

Tutkimustiedot

Aiemmat tutkimukset:

2011 Timo Jussila ja Timo Sepänmaa inventointi

Inventointimenetelmät:

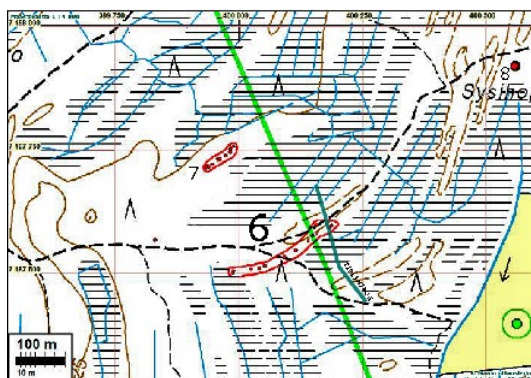
ei tarkastettu

Maastotiedot: Kivivaaran laajan hiekkakankaan lounaispuolella, Siltasalmen talosta 1,3 km itään, metsätien eteläpuolisella matalalla harjanteella.

Kuvaus: "Matalan harjanteen laella on 14 pyyntikuoppaa itä-koillinen - länsilounas -suuntaisessa rivissä 220 metrin matkalla. Hankaan päissä on vierekkäin 2-3 kuoppaa, muutoin kuoppien väli vaihtelee 30-10 m:n välillä. Kuopat ovat halkaisijaltaan 3,5-3 m ja syvyydeltään nyt 0,7-0,5 m, muodoltaan pyöreitä. Maaperä alueella on hiekkaa. Hankaan länsipää loppuu siihen missä harjanne hiipuu korpisuoksi ja itäpäässä harjanne levenee ja maaperä vaihettuu kiviseksi.

Hangas on hyvin säilynyt ja ehjä kokonaisuus."¹²

Ehdotus suoja-alueeksi: Suunniteltu tielinjaus kulkee muinaisjäännösalueen itäosan halki. Suunnitelmien toteutuessa tulisi muinaisjäännösalue osin tuhoutumaan.



Kartta 9. **6. Sysihoppula 1** 7. Sysihoppula 2 8. Sysihoppula 3-4. Kartta, Vartinojan tuulipuiston alueen muinaisjäännösinventointi 2011 -inventointiraportti, s. 6. Karttaan lisätty tielinjaus ja kohteiden numerointi muutettu.

¹² Vuoden 2011 Vartinojan tuulivoimapuiston inventointiraportissa kohde on nimetty "Siikajoki Siltasalmen Länsi 1", s. 5-6. Vartinojan tuulipuiston alueen muinaisjäännösinventointi 2011. Mikroliitti Oy.

7. SYSIHOPPULA 2

Mj-rekisteri:

Laji:

Mj-tyyppi:

Tyyppin tarkenne:

Ajoitus yleinen:

Lukumäärä:

1000019325

kiinteä muinaisjännös

työ- ja valmistuspaikat

pyyntikuopat

historiallinen

12

Paikkatiedot

Karttalehti:

Etäisyystieto:

Koordinaatit:

244303 Revonlahti

Siikajoen kirkosta noin 8,6 km kaakkoon

P: 7187730 I: 399958

P (YKJ): 7190739 I (YKJ): 3400089

Z n. 26 m mpy

Tutkimustiedot

Aiemmat tutkimukset:

2011 Timo Jussila ja Timo Sepänmaa inventointi

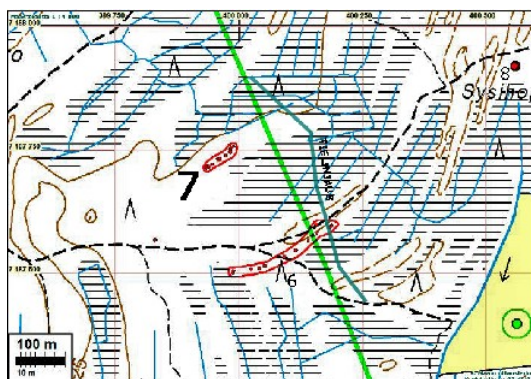
Inventointimenetelmät:

ei tarkastettu

Maastotiedot: Kivivaaran laajan hiekkakankaan lounaispuolella, Siltasalmen talosta 1 km itään, metsätien pohjoispuolella olevalla matalalla harjanteella.

Kuvaus: "Pyyntikuoppajärjestelmä koostuu 12 kuopasta, jotka ovat kolmessa lähekkäin sijaitsevan kuopan ryhmissä, noin 70 m matkalla matalalla harjanteella. Kuopat ovat halkaisijaltaan 3-4 m ja pyöreitä. Kohde on paikannettu voimajohtolinjauksen inventoinnissa 2011 nimellä Siltasalmen länsipuoli 2. Koska ne sijaitsevat Siltasalmen talosta itään, ne on nimetty muinaisjännösrekisterissä toisin alueen itäpuolella olevan Sysihoppulan maastonimen mukaan." ¹³

Ehdotus suoja-alueeksi: Lähimmät suunnitellut tuulivoimalat ja tielinjaus sijoittuvat n. 500 metrin etäisyydelle, kohde ei vaarannu hankkeen toteutuessa.



Kartta 10. 6. Sysihoppula 1 **7. Sysihoppula 2** 3. Sysihoppula 3-4. Kartta, Vartinojan tuulipuiston alueen muinaisjännösinventointi 2011 -inventointiraportti, s. 6. Karttaan lisätty tielinjaus ja kohteiden numerointi muutettu.

¹³ http://kulttuuriymparisto.nba.fi/netsovellus/rekisteriportaali/portti/default.aspx?sovellus=mjreki&taulu=T_KOHDE&tunnus=1000019325

8. SYSIHOPPULA 3-4

Mj-rekisteri:

1000019556
Laji: kiinteä muinaisjäännös
Mj-tyyppi: työ- ja valmistuspaikat
Tyyppin tarkenne: tervahaudat
Ajoitus yleinen: historiallinen
Lukumäärä: 2

Paikkatiedot

Karttalehti: 244303 Revonlahti
Etäisyystieto: Siikajoen kirkosta noin 9 km kaakkoon
Koordinaatit: P: 7187921 I: 400561
 P (YKJ): 7190930 I (YKJ): 3400692
Koord.selite: läntisempi kahdesta tervahaudasta, Sysihoppula 3
 Z n. 22 m mpy
 itäisempi tervahauta,
 Sysihoppula 4
 P: 7187893 I: 400661
 P (YKJ): 7190902 I (YKJ): 3400792

Tutkimustiedot

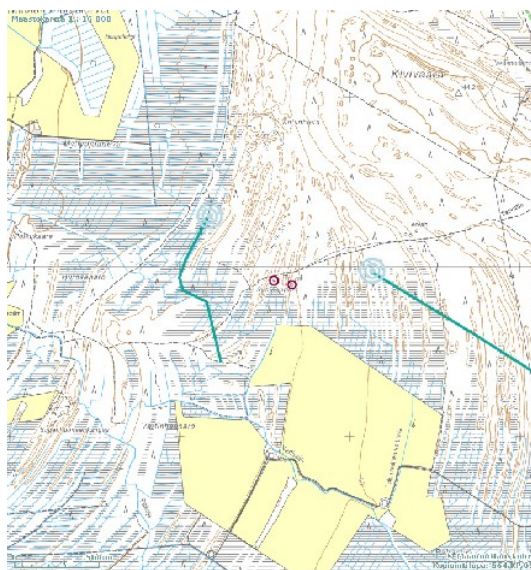
Aiemmat tutkimukset: 2011 Tapani Rostedt ja Timo Sepänmaa inventointi

Inventointimenetelmät: ei tarkastettu

Maastotiedot: Siikajoesta n. 3,8 km koilliseen, laajan Kivivaaran harjualueen lounaisreunalla ja Ketunhiedan eteläpuolella..

Kuvaus: "Kaksi isoa tai isohkoa tervahautaa hiekkakankaalla. Haudat sijoittuvat noin 100 m etäisyydelle toisistaan."¹⁴ Molemmat haudat on merkitty peruskartalle.

Ehdotus suoja-alueeksi: Lähin suunniteltu tielinjaus kulkee n. 400 metrin etäisyydellä lännessä. Kohde ei vaarannu hankkeen toteutuessa.



Kartta 11. Sysihoppula 3-4. Tervahaudat; pun.ympyrä, tielinjaus; vihr.viiva, tuulivoimala sin.kehäympyrä.

¹⁴ http://kulttuuriymparisto.nba.fi/netsovellus/rekisteriportaali/portti/default.aspx?sovellus=mjreki&taulu=T_KOHDE&tunnus=100001955

9. TUKALA

Mj-rekisteri:

Laji:

Mj-tyyppi:

Tyyppin tarkenne:

Ajoitus yleinen:

Lukumäärä:

uusi kohde

kiinteä muinaisjäännös

työ- ja valmistuspaikat

tervahaudat

historiallinen

Paikkatiedot

Karttalehti:

Etäisyystieto:

Koordinaatit:

Koord.selite:

244112 Merikylä

Siikajoen kirkosta noin 10,8 km eteläkaakkoon

P: 7181460 I : 393856

P (YKJ): 7184467 I (YKJ): 3393985

läntisempi kahdesta peruskartalle merkitystä tervahaudasta

itäisempi tervahauta,

P: 7181463 I: 393876

P (YKJ): 7184470 I (YKJ): 3394005

Tutkimustiedot

Aiemmat tutkimukset:

Inventointimenetelmät:

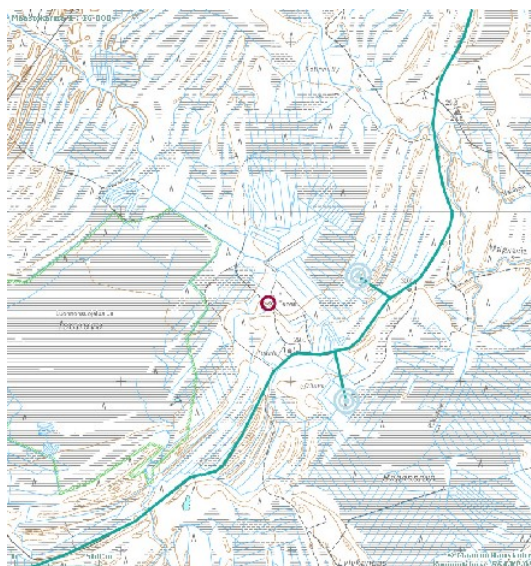
-

ei tarkastettu

Maastotiedot: Siikajoesta n. 5,5 km lounaaseen, Isonnevan luonnonsuojelualueen itäpuolella.

Kuvaus: Peruskartalle on merkitty kaksi tervahautaa.

Ehdotus suoja-alueeksi: Suunniteltu tielinjaus sijoittuu n. 350 metrin etäisyydelle kohteen eteläpuolelle nykyisen metsätien kohdalle ja lähin tuulivoimala n. 500 metrin etäisyydelle koilliseen. Kohde ei vaarannu hankkeen toteutuessa.



Kartta 12. Tukanen tervahaudat.

10. VARTTI

Mj-rekisteri:

<i>Laji:</i>	<i>uusi kohde</i>
<i>Mj-tyyppi:</i>	kiinteä muinaisjäännös
<i>Tyyppin tarkenne:</i>	puolustusvarustukset
<i>Ajoitus yleinen:</i>	maavallit
<i>Ajoitus tarkka:</i>	historiallinen
<i>Lukumäärä:</i>	1808
	1

Paikkatiedot

<i>Karttalehti:</i>	244303 Revonlahti
<i>Etäisyystieto:</i>	Siikajoen kirkosta noin 11,0 km kaakkoon
<i>Koordinaatit:</i>	P: 7187261 I: 402491
	P (YKJ): 7190271I (YKJ): 3402624
<i>Koord.selite:</i>	vallin keskikohta
<i>rajapisteet:</i>	
pohjoispää	P (YKJ): 7190331 I (YKJ): 3402594
eteläpää	P (YKJ): 7190242 I (YKJ): 3402647

Tutkimustiedot

<i>Inventointimenetelmät:</i>	pintahavainnointi, koekuopitus, kairaus
-------------------------------	---

Maastotiedot: Siikajoen pohjoispuolelta Revonlahdentieltä no. 8110 erkanevan Vartintien varrella laajan Kivivaaran harjualueen eteläpuolella ja n. 1,5 km länteen Lumijoen-Siikajoen kuntarajasta Rialansuon länsipuolella. Kohde sijaitsee heti metsätien länsipuolella, n. 20-60 m tiestä. Kohteen länsipuolella on terasseina laskevaa hiekkadyynikenttää, itäpuolella maasto on muuttuu tasaiseksi rämeelle päin. Puusto on nuorehkoa mäntymetsää. Pohjoispuolella on avohakkuualue.

Kuvaus: Paikalla sijaitsee Suomen sodan aikaiseksi puolustusvarustukseksi tulkittu valli. Se on n. 100 m pitkä, enimmillään n. 5 m leveä ja 2 m korkea ja ilmansuunnassa pohjoisluode-etelä-kaakko. Ilmeisesti rakenne koostuu kokonaan maa-aineksesta. Rakenne on säännöllinen ja hyvin säilynyt, mutta sen pohjoispää on jonkin verran vaurioitunut metsäkoneella päältä ajamisen seurauksena. Valli on paikoin ”mutkitteleva” ja sen länsisivulla on n. 30 m halkaisijaltaan oleva ”uloke”, jonka keskikohta on hieman reunoja alempana.

Valliin kaivettiin neljä n. 40 cm halkaisijaltaan olevaa koekuoppaa, joilla pyrittiin selvittämään voisiko kysymyksessä olla luontainen muodostelma, miltä se ei vaikuttanut silmämääräisesti tarkastellen. Vallin pohjoispäähän ja keskivaiheille kaivetuissa kokeissa maakerrosten todettiin sekoittuneen siten, että huuhtoutumiskerros esiintyi paikoin rikastumiskerroksen alla. Vallin pohjoispäähän kaivetussa koekuopassa (7190330/3402597) esiintyi n. 25 cm:n syvyydessä selvä n. 10-15 cm:n vahvuinen hiilikrs. Vallin leikkautuneessa pohjoispäässä heti peitekasvillisuuden alla esiintyi 30 cm vahva rikastumiskerros. Vallin eteläpäähän tehdyssä kokeessa maannos oli häiriintymätön. Valli koostunee osin luontaisesta rantavallista. Havaittu hiilikrs. voi viitata esim. puurakenteisiin.

Historiallinen tausta: Siikajoella käytiin yksi Suomen sodan suurista taisteluista 18.4.1808. Taistelutapahtumat keskittyivät Siikajoen kirkonkylän tienoille molemmin puolin jokea. Taisteluun osallistui jalka- ja ratsuosastoja ja molemmin puolin käytössä olivat kanuunat ja tykit. Joukot ovat liikkuneet ja olleet asemissa myös Siikajoen suun seudulla joen ja meren jäällä. Taistelu päättyi venäläisten perääntymiseen.¹⁵ Siikajoen taistelun aikana oli vielä lunta ja meri jäässä. On epävarmaa liittykö valli tähän taisteluun, sillä joukot ovat voineet liikkua alueella vetäytymisvaiheessa myöhemmin. Vallin rakentaminen routaiseen hiekkamaahan on kuitenkin ollut mahdollista. Kohde sijaitsee alle kilometrin etäisyydellä entisestä Vartinjärvestä ja rämeiden sekä soiden etupuolella alueen korkeimmalla kohdalla I. strategisesti suotuisalla kohdalla.

¹⁵ Hiltunen, kartat s. 724-725 ja Suomen sodan historia, kartta sivulla 64.

Ehdotus suoja-alueeksi: 5 m rakenteen reunoista. Kohde sijaitsee n. 100 m suunnitellun huoltotien pohjoispuolella. Rakenne erottuu hyvin ympäristöstään, mutta mahdollisessa rakentamisen vaiheessa kohde olisi hyvä merkitä etukäteen maastossa.



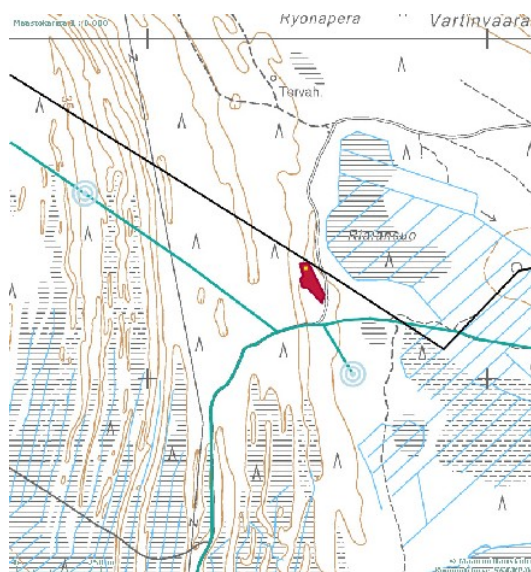
Kuva 4. Vallin matalampaa eteläpäätä kuvattuna kaakosta metsätien reunasta.



Kuva 5. Vallia kuvattuna rakenteen pohjoisosassa. Kuva luoteesta.



Kuva 6. Vallin pohjoispään kaivetussa koekuopassa esiintyi vahva hiilikerros.



Kartta 13. Valli merkitty punaisella, koekuoppa/hiilikrs; kelt.neliö. Tielinjaus; vihr.viiva, tuulivoimalla; sin.ympyrä, hankealueen raja; musta viiva.



Kartta 14. Vartinjärvi ennen järvenlaskua. Ote kartasta Karta öfver Finland : Sektionen D3 : nordvestra delen af Uleåborgs län med tillgränsande delar af Wasa och Kuopio län. Gylden, C. W. 1863.¹⁶

16 http://www.vanhakartta.fi/historialliset-kartat/maakirjakartat/@@mapview?handle=hdl_123456789_18597

11. VÄHÄOJA

Mj-rekisteri:

<i>Laji:</i>	<i>uusi kohde</i>
<i>Mj-tyyppi:</i>	kiinteä muinaisjäännös
<i>Tyyppin tarkenne:</i>	kivirakenteet
<i>Ajoitus yleinen:</i>	rajakivet
<i>Ajoitus tarkka:</i>	historiallinen
<i>Lukumäärä:</i>	1700-luku
	1

Paikkatiedot

<i>Karttalehti:</i>	244112 Merikylä
<i>Etäisyystieto:</i>	Siikajoen kirkosta noin 7,5 km eteläkaakkoon
<i>Koordinaatit:</i>	P: 7184683 I: 393422
	P (YKJ)7187692: (YKJ): 3393552
<i>Koord.selite:</i>	rajapyykki

linjakivi: P (YKJ): 7187707 I (YKJ): 3393536

Tutkimustiedot

Inventointimenetelmät: pintahavainnointi

Maastotiedot: Noin 4 km Siikajoesta länteen, Isonnevan luonnonsuojelualueelle ja Hummastinjärvelle johtavalta metsätieltä itään vanhalle soranottoalueelle kulkevan tien varrella ja Vähäojan purosta n. 100 m pohjoiseen. Rajapyykki sijaitsee kapean ja matalan soraharjanteen länsipäässä vanhan sorakuopan eteläreunalla. Eteläpuolella sorakuopan ja Vähäojan välissä kasvaa varttunutta kuusi-mäntymetsää. Rajapyykki sijaitsee nykyisten tilojen rajalinjoilla.

Kuvaus: Paikalla sijaitsee rajapyykki ja siihen liittyvä linjakivi. Rajakiven pyöreään muotoon eri kokoisista kivistä ladottu perusta on n. 1,5 m laajuinen, isoimmat kivet ovat n. 75 cm halkaisijoiltaan. Latomuksen pinta on sammaleen ja varpukasvillisuuden peitossa. Rajakiven korkeus on 55 cm ja leveys 35 cm ja sen sivut on muotoiltu kulmikkaaksi. Pinnassa kasvaa jäkälää, jota osin poistettiin tarkastuksen yhteydessä hakkausten kohdalta. Kiven yläosassa sijaitseva kruunuhakkaus on 10 cm korkea ja 8 cm leveä. Sen alapuolella vasemmalla erottuvat numerot 2 ja 9, muut merkinnät ovat epäselvempiä (mahdollisesti ainakin numerot 7 ja 0). Hakkaukset voivat olla eriaikaisia ja osa kruunuhakkausta ehkä myöhäisempiä. Rajapyykistä 20 m luoteeseen sijaitsee linjakivi. Kumolla oleva kivi on kooltaan n. 55 x 60 cm. Vieressä ja alla on pienempää kiveystä

Historiallinen tausta: Siikajoki on kuulunut Salon emäseurakuntaan, joka oli saanut alkunsa 1300-luvulla. Siikajoen kappelin syntyhistoria on hämärän peitossa, mutta oma kappeli oli ilmeisesti olemassa 1500-luvun lopussa.¹⁷ Raahe irtautui vuonna 1652 Salon vanhasta emäseurakunnasta. Pattijokea ja Olkijokea anottiin Raahen yhteyteen 1682. 1600-luvun lopulla alkoi muotoutua pitäjänjako, jossa Raahe ja Salo muodostaisivat oman seurakunnan ja Siikajoki omansa.¹⁸ Salon vanha emäpitäjä jaettiin 1689, jolloin Pattijoki ja Olkijoki liitettiin Raahen kirkkoon ja seurakuntaan. Siikajoesta ja Rantsilasta muodostui oma pastoraatti.¹⁹

Rajapyykki voisi sijaintinsa puolesta liittyä vanhoihin seurakunta- ja pitäjärajoihin.

Ehdotus suoja-alueeksi: Rajapyykki ja linjakivi 2 m reunoista. Lähin tuulivoimala on suunnitella n. 200 metrin etäisyydelle kaakkoon vanhan sorakuopan alueelle. Kohde ei vaaranna hankkeen toteutuessa.

¹⁷ Hiltunen. S. 323.

¹⁸ Ibidem. S. 324-325.

¹⁹ Ibidem. S. 326-329.



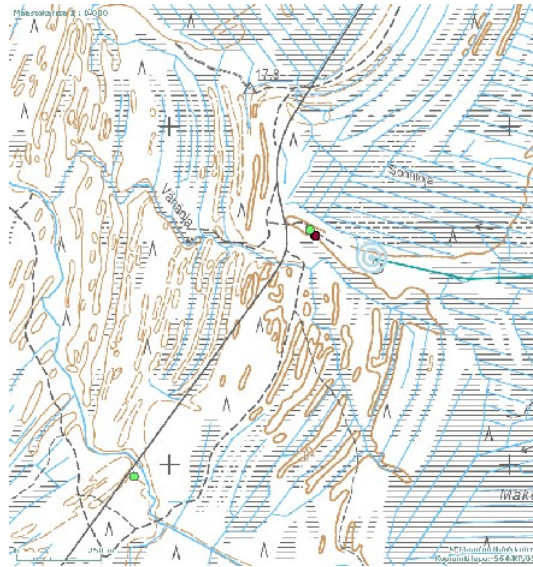
Kuva 7. Lähikuva hakkauksista.



Kuva 8. Rajakiven perusta.



Kuva 9. Kivi on muotoiltu kulmikkaaksi.



Kartta 15. Vähöja. Rajapyykki; pun.piste, linjakivi; vihr.piste.

Moniperiodiset kohteet

12. PAPINKANGAS

Mj-rekisteri:

Laji:

Mj-tyyppi:

Tyyppin tarkenne:

Ajoitus yleinen:

Lukumäärä:

748010001

kiinteä muinaisjäännös

työ- ja valmistuspaikat

pyyntikuopat

metallikausi/historiallinen

yli sata

Paikkatiedot

Karttalehti:

Etäisyystieto:

Koordinaatit:

244303 Revonlahti

Siikajoen kirkosta noin 10 km kaakkoon

P: 7185112 I: 398894

P (YKJ): 7188120 I (YKJ): 3399025

Koord.selite:

keskikoordinaatti

Z alin n. 30 m mpy

Tutkimustiedot

Aiemmat tutkimukset:

1983 Aulis Forss kaivaus

1986 Aulis Forss kaivaus

1997 Mika Sarkkinen inventointi

2010 Samin Villjanmaa inventointi

Aiemmat löydöt:

-

Inventointimenetelmät:

pintahavainnointi, kairaus

Maastotiedot: Pyyntikuopat sijaitsevat Siikajoen ja Kärnänkosken koillispuolella ja Revonlahdentien no. 8110 pohjoispuolella. Alue on mäntyä kasvavaa kumpuilevaa hiekkakangasta.

Kuvaus: ”Kaikkiaan kohteessa kuoppia on vähintään toista sataa - parhaiten on säilynyt kohteen koillisosa. Kuoppien koko vaihtelee pienistä kuopanteista 6 metrin laajuisiin ja metrin syvyyisiin. Tutkimusten mukaan osa on keskiaikaisia, osa ilmeisesti vanhempia. Osa voi olla keitokuoppia tai liittyä tervanvalmistukseen.”²⁰

Aluetta ei ole systemaattisesti kartoitettu. Kohde kuuluu valtakunnallisesti merkittäviin muinaisjäännöksiin.²¹

2012: Inventoinnissa tarkastettiin voimajohto- ja tielinjauksen vaikutusalueella oleva osa muinaisjäännösalueesta n. 300 metrin säteellä. Länteen rämeelle laskeva kankaan reuna käytiin tarkasti läpi, samoin kuin koilliseen jatkuva kangas metsätien molemmin puolin, mistä ei ennestään tunnettu kuoppia. Kaikista havaituista kuopista mitattiin sijainti. Havaitut kuopat sijaitsevat tunnetulla muinaisjäännösalueella lukuun ottamatta kuoppa no. 9:ää, joka on huomattavan vanha. Muinaisjäännösalue loppuu tien länsipuolella avohakkuualueen reunaan, missä oli tehty laikutusta ja siten oli mahdollisuus tehdä pintahavainnointia. Alueelta ei tehty havaintoja uusista kuoppajäänteistä eikä avonaisista maanpinnan kohdista löydetty muinaisjäännöksiin viittaavaa. Tien länsipuolella sijaitsevat kuopat ovat

20 Forss. S. 54-56.

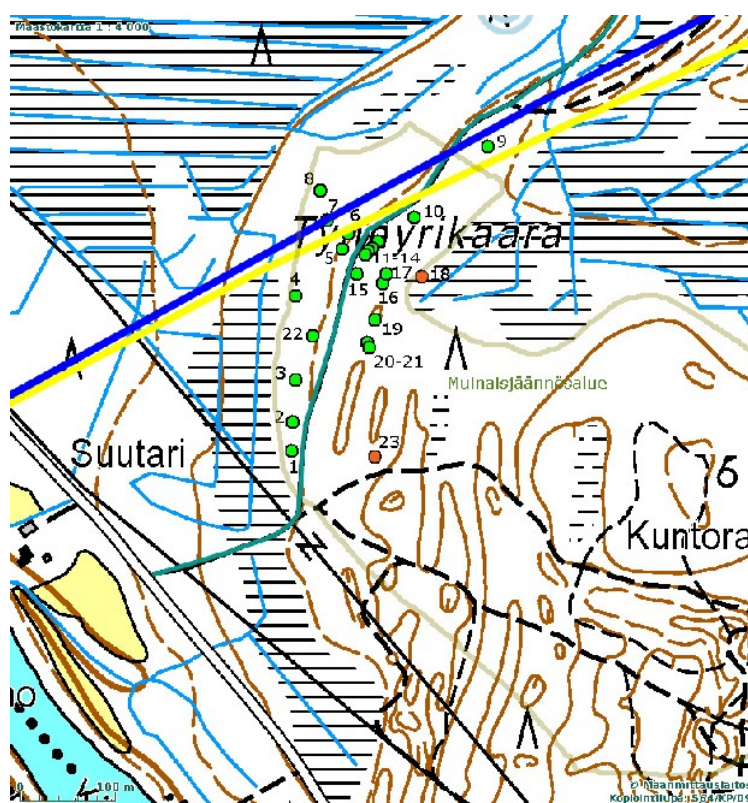
21 Maiseman Muisti. S. 256-258. http://kulttuuriymparisto.nba.fi/netsovellus/rekisteriportaali/portti/default.aspx?sovellus=mjreki&taulu=T_KOHDE&tunnus=748010001

keskimääräisesti pienempiä ja rakenteeltaan epäselvempiä kuin tien itäpuoliset kuopat.

Ehdotus suoja-alueeksi: Voimajohtolinjausvaihtoehdot kulkevat kohteen luoteisosan halki. 12 kuoppajäännettä sijaitsee alle 50 metrin etäisyydellä voimajohtoreiteistä, muutama kuoppa linjauksilla. Nykyisen metsätien kohdalla on suunnitteilla myös huoltotie ja tuulivoimala n. 150 metrin etäisyydelle muinaisjäännosalueesta pohjoiseen. Voima- ja tielinjauksen rakentamisella olisi vaikutusta kohteeseen.



Kuva 10. Tien varrella sijaitseva kuoppa no. 14 kuvattuna pohjoisesta.



Kartta 16. Papinkangas. Suunnitellut voimajohtolinjaukset; keltainen ja sininen viiva, tielinjaus; vihr.viiva, havaittu kuoppajäänne; vihr.ympyrä, muu inventointihavainto; oranssi ympyrä.

Ajoittamattomat muinaisjännökset

13. JYLJÄNKANGAS

Mj-rekisteri:

748010016

Laji:

kiinteä muinaisjännös

Mj-tyyppi:

kivirakenteet

Tyyppin tarkenne:

röykkiöt

Ajoitus yleinen:

ajoittamaton

Lukumäärä:

2

Paikkatiedot

Karttalehti:

244203 Revonlahti

Etäisyystieto:

Siikajoen kirkosta noin 12 km eteläkaakkoon

Koordinaatit:

P: 7181991 I: 397331

P (YKJ): 7184998 I (YKJ): 3397461

Z alin 42,50 m mpy

Tutkimustiedot

Aiemmat tutkimukset:

1997 Mika Sarkkinen inventointi

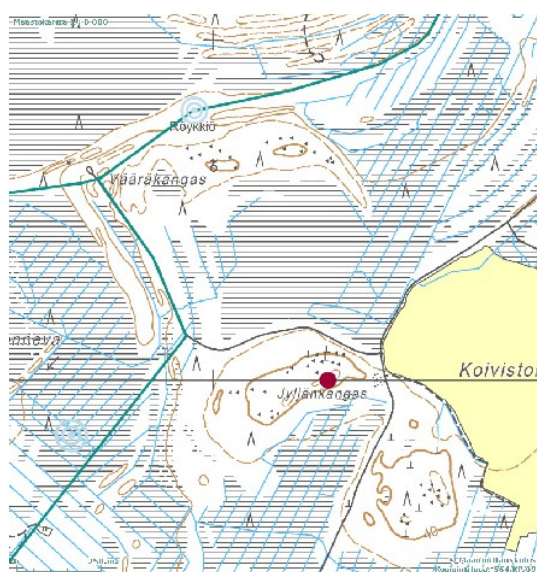
Inventointimenetelmät:

ei tarkastettu

Maastotiedot: "Röykkiöt sijaitsevat Siikajoesta vajaat 3 km lounaaseen Koivistonnevan länsipuolisella männikköisellä moreenikankaalla. Röykkiöt ovat kankaan korkeimmalla kohdalla molemmin puolin ajouraa.

Kuvaus: Itäisempi on kooltaan noin 18 x 2 m. Sen koillispäässä on pyöreä röykkiö, halkaisijaltaan noin 4 m. Tästä noin 35 m länteen on toinen pitkänomainen röykkiö, jonka päissä on keskiosaa korkeammat röykkiömäiset latomukset. Niistä lounaispäässä oleva on halkaisijaltaan noin 3 m, koillispään röykkiömäinen osa on edellisen kokoinen, mutta matalampi."

Ehdotus suoja-alueeksi: Tielinjaus kulkee n. 500 m:n etäisyydellä kohteen länsipuolella. Kohde ei vaarannu hankkeen toteutuessa.



Kartta 17. Jyljängas.

14. JYLJÄNKANGAS SW

Mj-rekisteri:

748010017

Laji:

kiinteä muinaisjäänös

Mj-tyyppi:

kivirakenteet

Tyyppin tarkenne:

röykkiöt

Ajoitus yleinen:

ajoittamaton

Lukumäärä:

6

Paikkatiedot

Karttalehti:

244203 Revonlahti

Etäisyystieto:

Siikajoen kirkosta noin 12,5 km eteläkaakkoon

Koordinaatit:

P: 7181657 I: 397670

P (YKJ): 7184664 I (YKJ): 3397800

Z alin 42,50 m mpy

Tutkimustiedot

Aiemmat tutkimukset:

1997 Mika Sarkkinen inventointi

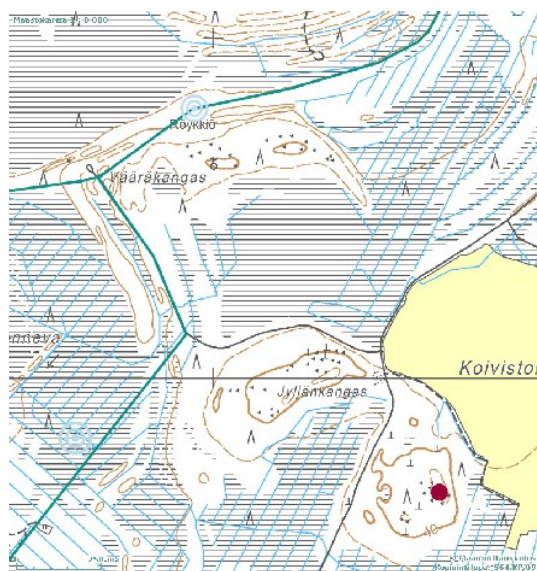
Inventointimenetelmät:

ei tarkastettu

Maastotiedot: "Kohde sijaitsee Siikajoesta runsaat 2,5 km lounaaseen Koivistonnevan lounaisreunassa kivikkoisella moreenikankaalla.

Kuvaus: Kankaan itäreunassa erottuu 2–3 muinaista rantavallia. Korkeimmalla olevan vallin kaakkoispäässä on rakkakuopan ja röykkiön välimuotoa oleva keskuskuopallinen pyöreä kiiveys, halkaisija 3–4 m sekä toinen epämääräisempi röykkiö. Näistä itään on kaksi pientä kivikasaa. Valleissa erottuu myös muita kivikasoja tai kuoppia."

Ehdotus suoja-alueeksi: Tielinjaus sijoittuu lähes kilometrin etäisyydelle kohteen länsipuolelle. Kohde ei vaarannu hankkeen toteutuessa.



Kartta 18. Jyljänkangas SW.

Irtolöytöpaikat

15. ALA-HAHO

Mj-rekisteri:

1000014206

Laji:

irtolöytö

Mj-tyyppi:

löytöpaikat

Tyyppin tarkenne:

irtolöytöpaikat

Ajoitus yleinen:

ajoittamaton

Lukumäärä:

1

Paikkatiedot

Karttalehti:

244203 Revonlahti

Etäisyystieto:

Siikajoen kirkosta noin 9 km kaakkoon

Koordinaatit:

P: 7185233 I: 397687

P (YKJ): 7188241 I (YKJ): 3397817

Z 15,00-20 m mpy

Tutkimustiedot

Aiemmat tutkimukset:

1976 Liisa Erä-Esko ja Paula Purhonen inventointi

1997 Mika Sarkkinen inventointi

2010 Sami Viljanmaa inventointi

Aiemmat löydöt:

KM 12536:1 reikäkivi

Inventointimenetelmät:

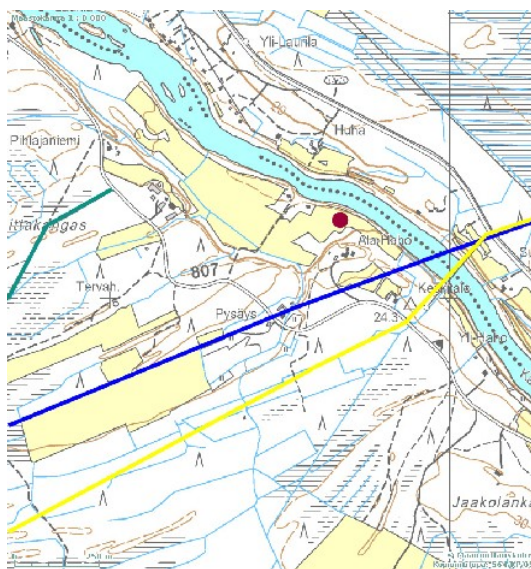
pintahavainnointi

Maastotiedot: Siikajoen etelärannalla, Ala-Hahon talon ja joen välinen rantapelto.

Kuvaus: "Paikalta on löytynyt ajoittamaton reikäkivi. Alueelta ei tavattu vuosien 1997 ja 2010 inventoinneissa mitään kiinteään muinaisjäännökseen viittaavaa."

2012: Kohdealue oli tarkastushetkellä heinällä ja alueella tehtiin vain pintapuolisia havaintoja.

Ehdotus suoja-alueeksi: Löytöpaikka sijaitsee noin 350 metrin etäisyydeltä johtolinjauksesta. Kohde ei vaaranna hankkeen toteutuessa.



Kartta 19. Ala-Haho.

16. KERTTULAN ENTINEN METSÄ

Mj-rekisteri: **748040002**
Laji: irtolöytö
Mj-tyyppi: löytöpaikat
Tyyppin tarkenne: irtolöytöpaikat
Ajoitus yleinen: kivikautinen
Lukumäärä: 1

Paikkatiedot

Karttalehti: 244112 Merikylä
Etäisyystieto: Siikajoen kirkosta noin 9 km eteläkaakkoon
Koordinaatit: P: 7183767 I: 395797
 P (YKJ): 7186775 I (YKJ): 3395927
 Z alin: 30,00 m mpy

Tutkimustiedot

Aiemmat tutkimukset: 1976 Liisa Erä-Esko ja Paula Purhonen inventointi
 1997 Mika Sarkkinen inventointi

Aiemmat löydöt: KM 12536:2 uuurenuija

Inventointimenetelmät: pintahavainnointi, koepistot

Maastotiedot: Siikajoen eteläpuolella Hummastinjärvelle johtavan metsäautotien itäpuolella Muorinnevan eteläpuolella ja Pahanevan pohjoispuolella. Alue on matalaa soiden ja suopeltojen ympäröimää länteen viettävää sora/hiekkakangasta. Puusto on nuorta mäntymetsää. Löytökohta on kankaan länsireunalla sorakuopan läheisyydessä.

Kuvaus: Kohteen löytö on kivikautinen uuurenuija. Löytöpaikan lähialueelta ei ole löytynyt kiinteään muinaisjäänökseen viittaavaa.

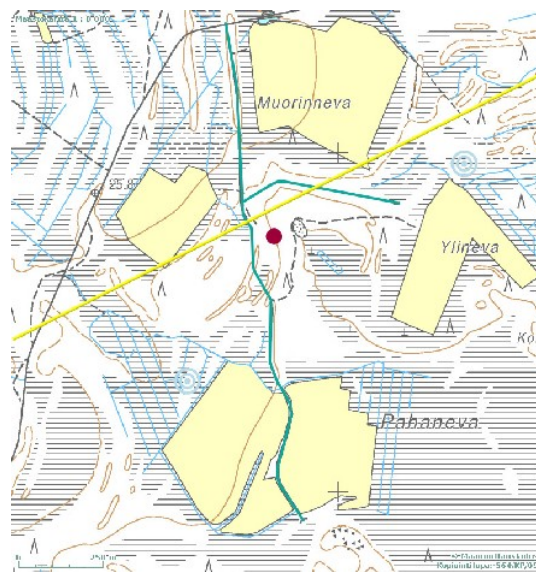
1997: "Tarkastuksen aikana todettiin paikalle johtavan tiepohjan pohjoisesta em. metsäautotieltä. Tiepohjaa ympäröivät ojat eivät olleet kovinkaan kaukana löytöpaikasta, jonka tienoille oli tehty muutamia kuoppia kaivinkoneen kauhalla. Alueelta ei onnistuttu löytämään mitään kiinteään muinaisjäänökseen viittaavaa. Löytöä on inventointihavaintojen perusteella pidettävä irtolöytönä."

2012: Paikalla on nykyään yli 100 m läpimitaltaan oleva sorakuoppa, jonka etelälaidalla löytöpaikka on. Sorakuopan reunamat ja leikkauksia käytiin läpi ja löytöpaikan ympärillä oleva kangas tarkastettiin samoin kuin sorakuopalle johtavan metsätien rikkoutunutta pintamaata. Havaintona oli n. 4 ja 1,2 m halkaisijaltaan olevat kuopat sorakuopan pohjoispuolisen kankaan korkeimmalta alueelta. Molemmat kuopat ovat pintakasvillisuuden peitossa. Isompaan kuoppaan tehdyissä kahdessa koepistossa todettiin peitekasvillisuuden alla rikastumiskerros ja maannos sekoittuneeksi - kysymyksessä on moderni kuoppa. Pienemmässä kuopassa maannos oli häiriintymätön, ja lienee kysymys puunkaadon aiheuttamasta kuopasta.

Ehdotus suoja-alueeksi: Suunniteltu voimajohtolinjaus kulkee alle sadan metrin ja tie n. 200 metrin etäisyydellä löytöpaikan pohjoispuolella. Huoltotie on suunnitteilla myös kohteen länsipuolella kulkevan metsätien kohdalla n. 50 metrin etäisyydelle. Alueelta ei löydetty todisteita kiinteästä muinaisjäänöksestä. Kohde ei vaarannu hankkeen toteutuessa.



Kuva 11. Kuva löytöalueelle kuvattuna luoteesta.



Kartta 20. Kerttulan entinen metsä, uurrenuijan löytöpaikka.

17. KÄRNÄ**Mj-rekisteri:**

Laji:

Mj-tyyppi:

Tyyppin tarkenne:

Ajoitus yleinen:

Lukumäärä:

748040001

irtolöytö

löytöpaikat

irtolöytöpaikat

rautakautinen

1

Paikkatiedot

Karttalehti:

Etäisyystieto:

Koordinaatit:

244203 Revonlahti

Siikajoen kirkosta noin 10 km kaakkoon

P: 7184307 I: 398776

P (YKJ): 7187315 I (YKJ): 3398907

Z 25,00-27,50 m mpy

Tutkimustiedot

Aiemmat tutkimukset:

1977 Aulis Forss tarkastus

1979 Paula Purhonen tarkastus

1997 Mika Sarkkinen inventointi

2010 Sami Viljanmaa inventointi

Aiemmat löydöt:

KM 20063 Rautainen keihäänkärki

KM 20550 Raut. veitsi

Inventointimenetelmät:

ei tarkastettu

Maastotiedot: Rautakautinen löytöpaikka sijaitsee Siikajoen etelärannalla Kärnän tilan piha-alueella.

Kuvaus: "Aivan jokirannassa olevasta pellostä on löydetty merovingiaikaan ajoittuva keihäänkärki ja puukko, mutta mitään kiinteään muinaisjäänökseen viittaavaa paikalta ei ole löydetty. 2010: Löytöpaikka on lähellä joen rantaa sijaitsevan omakotitalon hoidettua pihaa. Esineiden löytöpaikkojen välinen alue on suureksi osaksi jäänyt 1990-luvulla rakennetun talon alle. Mikäli paikalla on sijainnut kiinteä muinaisjäänös, se on kokonaisuudessaan tuhoutunut viljelyksen ja rakennustoiminnan seurauksena."

Ehdotus suoja-alueeksi: Kohde sijaitsee suunnittelualueiden ulkopuolella.

Kartta 2 sivulla 6.

7. Muut inventointihavainnot

18. MAJAVA OJA

<i>Mj-rekisteri:</i>	-
<i>Laji:</i>	ei ole muinaisjäännös
<i>Mj-tyyppi:</i>	-
<i>Ajoitus yleinen:</i>	historiallinen/moderni
<i>Rauhoitusluokka:</i>	-

Paikkatiedot

<i>Karttalehti:</i>	244112 Merikylä
<i>Etäisyystieto:</i>	Siikajoen kirkosta noin 8,2 etelään
<i>Koordinaatit:</i>	P (YKJ): 7186981 I (YKJ): 3393015

Maastotiedot: Isonnevan luonnonsuojelualueelle ja Hummastinjärvelle johtavan metsätien varrella Majavaojasta n. 30 lounaaseen, heti tien reunassa. Alue on mäntyä kasvavaa hiekkadyynialuetta.

Kuvaus: Paikalla on metsäkämpän jäännös hiekkadyynissä. Rakenne on reunoista mitattuna läpimitaltaan n. 7 m, pohja-ala on n. 2 x 2,5 m ja 1,25 m syvä, ympärillä on n. 2 m leveä valli. Keskellä on hirsikehikon jäänteitä ja ruostunut kamina pönttö. Kämpä on ollut käytössä lähihistoriassa ja jäännös on iältään alle sata vuotta, joten tulkitaan, että kysymyksessä ei ole muinaisjäännös.

Ehdotus suoja-alueeksi: Ei ehdoteta suojavyöhykettä.



Kuva 12. Kämpän pohja kuvattuna luoteesta metsätieltä.

Kartta 2 sivulla 6.

8. Kirjallisuus- ja aineistoluettelo

Kirjallisuus:

Forss Aulis, Siikajokilaakson esihistorian vuosituhannet. Siikajokilaakson historia I. 1996.

Hiltunen Mauno, Siikajokilaakso keskiajalta vuoteen 1860. Siikajokilaakson historia I. 1996.

Lappalainen Jussi T., Wolke Lars Ericson ja Pylkkänen Ali, Suomen sodan historia 1808-1809. 2008.

Maiseman Muisti. Valtakunnallisesti merkittävät muinaisjäännökset. Museovirasto 2001.

Elektroninen aineisto:

Arkistolaitos, pitäjänkartasto. [Http://digi.narc.fi/digi/dosearch.ka?new=1&haku=siikajoki](http://digi.narc.fi/digi/dosearch.ka?new=1&haku=siikajoki)

Museovirasto: Kulttuuriympäristön rekisteriportaali:

[Http://kulttuuriymparisto.nba.fi/netsovellus/rekisteriportaali/portti/default.aspx](http://kulttuuriymparisto.nba.fi/netsovellus/rekisteriportaali/portti/default.aspx)

[Http://www.ely-keskus.fi/fi/ELYkeskukset/pohjoispohjanmaanely/Ymparistonsuojelu/YVA/Vireill%C3%A4/energia/Sivut/Siikajoen%20Vartinoja.aspx](http://www.ely-keskus.fi/fi/ELYkeskukset/pohjoispohjanmaanely/Ymparistonsuojelu/YVA/Vireill%C3%A4/energia/Sivut/Siikajoen%20Vartinoja.aspx)

[Http://www.vanhakartta.fi/historialliset-kartat/maakirjakartat/search-results](http://www.vanhakartta.fi/historialliset-kartat/maakirjakartat/search-results)