

Sotkamon Taivaljärven kaivospiirin alueen arkeologinen inventointi

Kainuun Museo 2011

Inventoinnin taustaa

Sotkamo Silver Oy tilasi Kainuun Museolta Taivaljärven kaivospiirin alueen arkeologisen inventoinnin. Museon arkeologina inventoin alueen 15.9 ja 12.10.2011.

Kaivospiiri sijaitsee Sotkamon kaakkoisosassa, Pienen-Tipasjärven Olkilahden lounaispuolella. Rannan suuntaisesti kulkeva Kissaniementie muodostaa kaivospiirin koillisrajan, pieneltä alueelta se ulottuu Tipasjärven rantaan asti. Alueen länsikulma on Koivumäellä ja eteläkulma vajaan kilometrin päässä Hanhipetäiköstä etelään. Hankkeelle nimensä antanut Taivaljärvi on kaivospiirin itäreunassa, mutta jää sen ulkopuolelle. Alueen koko on karkeasti mitaten kaakosta luoteeseen runsaat 1,5 ja lounaasta koilliseen 2,5 kilometriä. Työ- ja elinkeinoministeriön 18.4.2011 antamassa päätöksessä kaivospiirin pinta-alaksi ilmoitetaan runsaat 370 hehtaaria.

Alueen maasto on suurimmaksi osaksi suota. Siitä nousee joitain luode–kaakko -suuntaisia kangasmaakumpareita. Niissä maaperä on pääosin melko kivikkoista, osaksi sitä on metsänhoidollisissa toimenpiteissä myös muokattu.

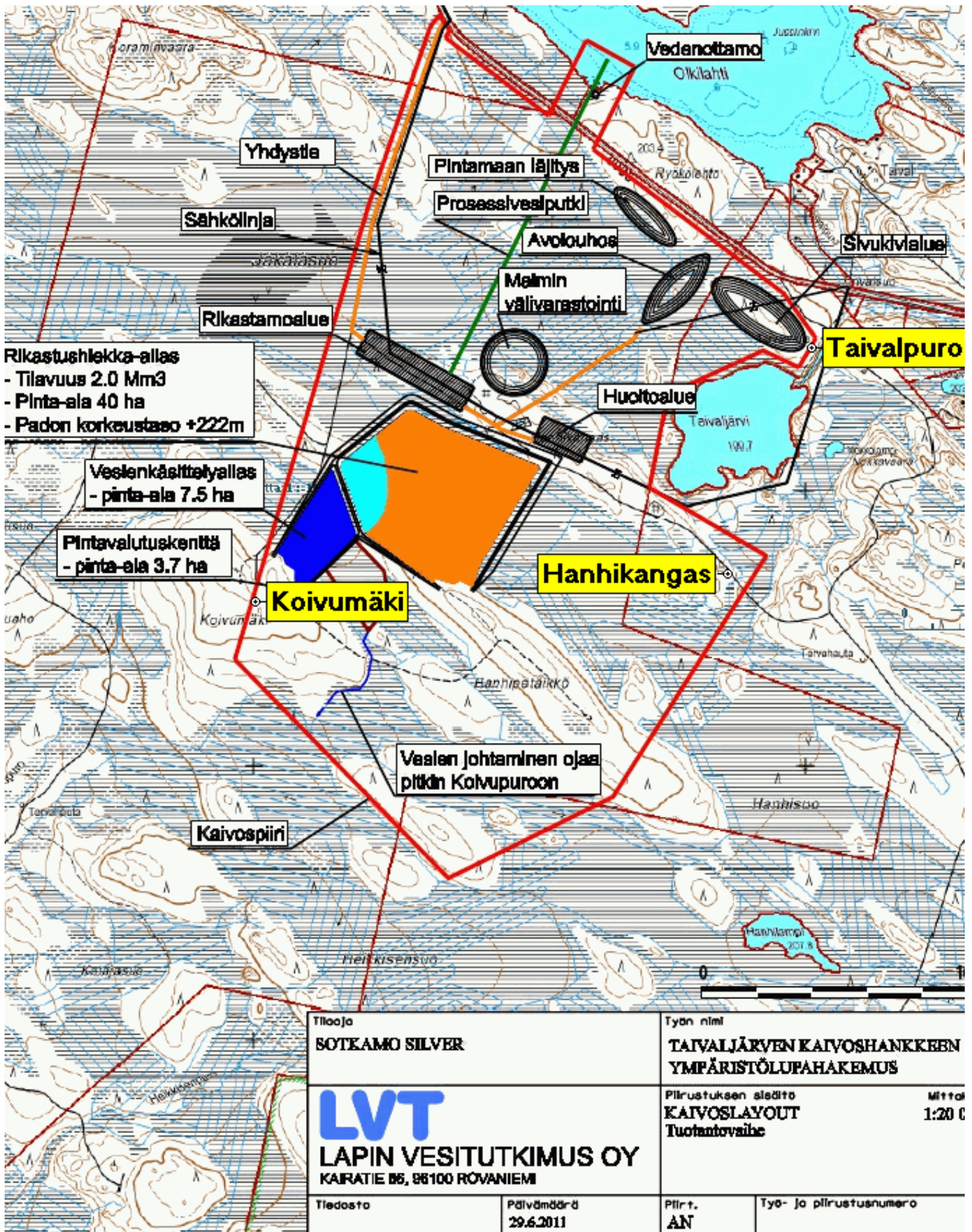
Muinaisjäännöskohteiden löytyminen kaivospiirin suoalueita vaikutti niin epätodennäköiseltä, että ne jätin inventoinnin ulkopuolelle. Myös kangasmaa-alueiden kivikkoinen maaperä sopii huonosti muinaisjäännöksille. Kävin ne kuitenkin kaikki läpi. Tosin esimerkiksi Hanhipetäikön tiheässä taimikossa ja muokatussa maastossa havaintomahdollisuudet olivat niin huonot, että siitä ei pystynyt joka kohtaa tarkastamaan. Mahdollisia kohteita olisi ollut monin paikoin vaikea havaita, jos ne eivät olisi sattuneet juuri kulkulinjalle. Toisaalta maaperän muokkaus on todennäköisesti jo tuhonnut siellä mahdollisesti sijainneet muinaisjäännökset.


Inventoinnin tulokset

Kaivospiirin alueella ei Museoviraston ylläpitämässä muinaisjäännösrekisterissä ollut ennen inventointia yhtään kohdetta. Sen sijaan peruskartalle on merkitty yksi tervahauta kaivospiirin rajalle, Taivalpuron länsirannalle. Muinaisina työpaikkoina tervahautoja voi pitää muinaismuistolain 295/63 rauhoittamina kiinteinä muinaisjäännöksinä. Ympäristölupahakemuksen kartan mukaan kumpare, jonka reunassa tervahauta sijaitsee, oli jäämässä sivukivialueen alle. Myöhemmin kaivosyhtiöstä kuitenkin kerrottiin, että suunnitelma on muuttunut ja tällä alueella ei tulla tekemään maaperään kajoavia töitä. Varmuuden vuoksi inventoin tervahaudan siitä huolimatta hieman tavallista tarkemmin.

Inventoinnissa löytyi lisäksi toinen tervahauta. Ympäristölupahakemuksen kartan mukaan sen kohdalla ei tule tapahtumaan mitään maankäyttöä. Kolmantena kohteena havaitsin Koivumäessä, kaivospiirin rajalla joitain vanhoja viljelyröykkiöitä. Niitä ei voi pitää muinaismuistolain tarkoittamina kiinteinä muinaisjäännöksinä, mutta ne kuitenkin mainitaan kertomuksessa.

Inventoinnissa ei tullut esiin mitään sellaista, joka vaikuttaisi suunnitelman mukaiseen toimintaan kaivospiirin alueella.



Tilooja SOTEKAMO SILVER		Työn nimi TAIVALJÄRVEN KAIVOSHANKKEEN YMPÄRISTÖLUPAHAKEMUS	
 LVT LAPIN VESITUTKIMUS OY KAIRATIE 66, 96100 ROVANIEMI		Piirustuksen sisältö KAIVOSLAYOUT Tuotantovaihe	
Tiedosto		Päivämäärä 29.6.2011	
Piirt. AN		Työ- ja piirustusnumero	

Kaivospiirin alue mittakaavassa 1:20 000, suunnitelma sen käytöstä sekä inventoidut kohteet.

Inventoidut kohteet

Taivalpuro

Tyyppi: Tervahauta
Ajoitus: 1800-luku – 1900-luvun alku

Muinaisjäännösrekisterin tunnus: 1000019329
Rauhoitusluokka: 2

Peruskartta: 4322 12 ISO TIPASJÄRVI
Koordinaatit: P = 7091843, I = 600916, K = 200 (ETRS-TM35FIN)
Kylä: Tipasoja
Kiinteistötunnus: 765-407-141-16
Suunta ja etäisyys Sotkamon kirkosta: Kaakkoon 38,5 kilometriä.

Inventointipäivä: 12.10.2011

Löydöt: -

Havaintomahdollisuudet: Kohtuulliset.

Kohteen laajuus: Noin 20 metrin läpimittainen alue.

Laajuuden arviointiperuste: Hauta ja siihen liittyvät kuopat.

Valokuvat: KaiM 7714: 1–6.

Aikaisemmat tutkimukset: -

Kohteen sijainti ja maaston kuvaus:

Kohde on merkitty peruskarttaan. Se sijaitsee Taivaljärvestä Pieneen Tipasjärveen laskevan Taivalpuron länsirannalla, runsaat 0,1 kilometriä Taivaljärvestä, noin puolen kilometrin mittaisella, pääosin suon ympäröimällä kumpareella. Kohde sijaitsee aivan sen kaakkoispäässä, 30 metrin päässä Taivalpurosta, puroa reunustavalle tasanteelle laskevassa rinteessä. Kumpareen maanpinta on metsänhakkuun yhteydessä käsitelty, se kasvaa nyt tiheähköä taimikkoa ja pensaikkoo. Kohteen yli on raivattu Taivalpuron suuntainen rajalinja. Kyseessä on ilmeisesti kaivospiirin raja.

Inventointihavainnot kohteesta:

Maanpinnan muokkaus on vahingoittanut tervahautaa, erityisesti sen länsireunaa. Haudan läpimitta paltteen ulkoreunasta mitaten on 15,5 metriä ja paltteen korkeimmalta kohdalta mitattuna 11 metriä. Tarkkaa syvyyttä on maanpinnan muokkauksen vuoksi vaikea mitata, se on metrin luokkaa. Paltteen korkeus lännessä, ylärinteen puolella on noin 0,3 metriä, idässä, alarinteen puolella 0,6 metriä. Paltteessa on näkyvissä joitain suuriakin kiviä. Paltetta reunustavat ulkopuolelta ojamaiset kuopat.

Halssi on luonnollisesti idässä, kohti Taivalpuroa. Halssin leveys yläosassa paltteen reunassa on noin kaksi metriä ja syvyys paltteen päältä mitattuna on suunnilleen metri. Halssi näkyy kaivantona noin kuuden metrin päähän haudasta. Ympäröivä maa laskee niin, että se tulee siinä halssin tasalle.

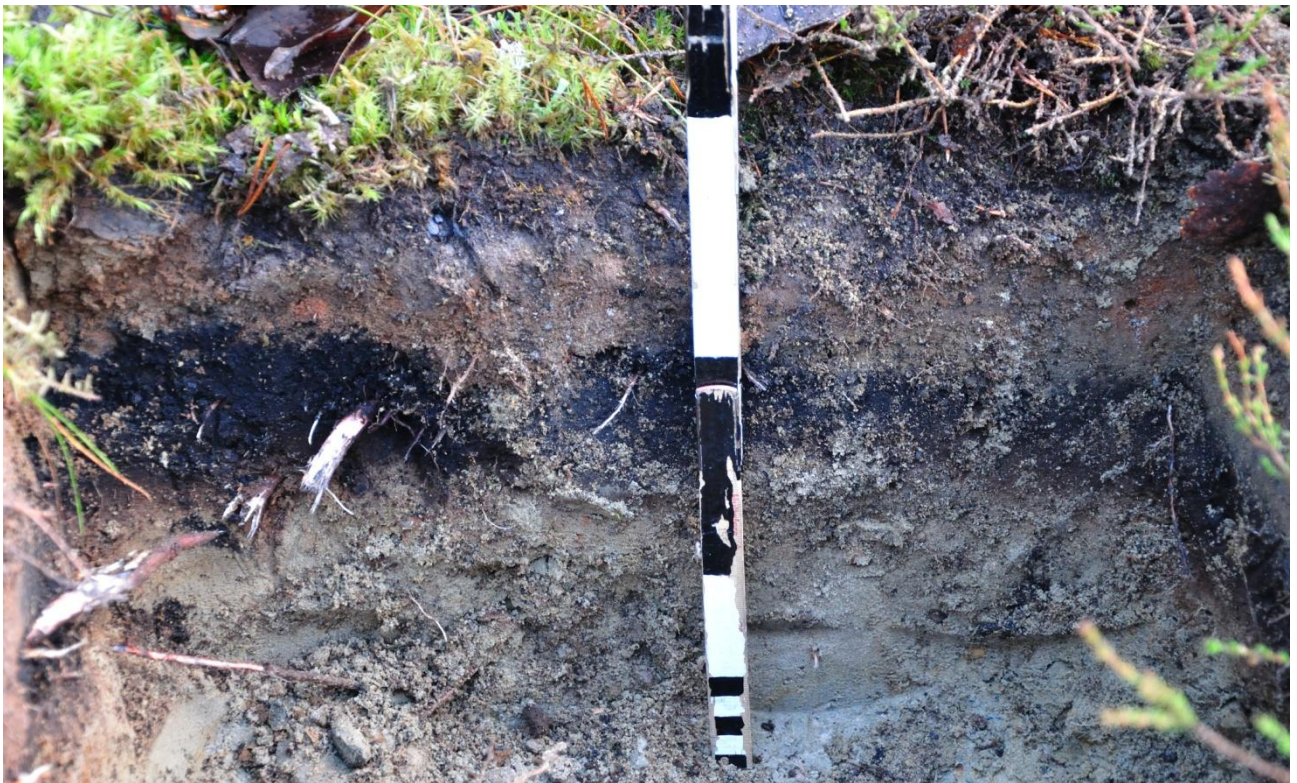
Tein tervahaudan keskikohdasta metrin päähän luoteeseen 0,5 x 0,5 metrin kokoisen koekuopan. Turpeen alla oli 5–10 cm punaista hiekkaa, sen alla 5–10 sentin kerros nokimaata ja alinna on harmaa hiekka.

Tervasaunaa tai muuta tervanpolttajien majapaikkaa en onnistunut lähistöltä löytämään.



Kuva 1. Taivalpuron tervahauta ja sen yli avattu rajalinja.

KaiM 7714: 2.



Kuva 2. Taivalpuron tervahaudan pohjalle kaivetun koekuopan seinämä.

KaiM 7714: 6.

Hanhikangas

Tyyppi: Tervahauta
Ajoitus: 1800-luku – 1900-luvun alku

Muinaisjäännösrekisterin tunnus: 1000019093
Rauhoitusluokka: 2

Peruskartta: 4322 12 ISO TIPASJÄRVI
Koordinaatit: P: 7091007, I = 600653, K = 207,5
Kylä: Tipasoja
Kiinteistötunnus: 765-407-56-14
Suunta ja etäisyys Sotkamon kirkosta: Kaakkoon 38,7 kilometriä

Inventointipäivä: 15.9.2011
Löydöt: -
Havaintomahdollisuudet: Kohtuulliset
Kohteen laajuus: Noin 20 metrin läpimittainen alue
Laajuuden arviointiperuste: Hauta
Valokuvat: KaiM 7714: 7, 8.

Aikaisemmat tutkimukset: -

Kohteen sijainti ja maaston kuvaus:

Kohde sijaitsee Taivaljärven eteläpuolella, vajaan 0,3 kilometrin päässä järvestä, Hanhikankaan kaakkoispäässä olevalla erillisellä kumpareella. Sen ohi kulkee Perävaarantien Taivaljärven kaivokselle johtavaan Hopeatiehen yhdistävä tie, oikeastaan Hopeatien jatke kaakkoon. Perävaarantien risteys on kohteesta runsaan 0,4 kilometrin päässä kaakossa, kaivokseen johtavan tunnelin suu vajaan kilometrin päässä luoteessa. Maasto ympäristössä on kivikkokangasta tai suota, tässä poikkeuksellisesti on kumpare, jonka maaperä on kivetöntä hiekkaa. Paikka kasvaa nuorta mäntymetsää.

Inventointihavainnot kohteesta:

Heti tien lounaispuolella on tervahaudan pohja. Tie on leikannut osan sen paltteesta. Haudan läpimitta on noin 12 metriä ja syvyys puoli metriä. Halssi on kaakkoisreunassa.

Tervasaunaa tai muuta tervanpolttajien majapaikkaa en onnistunut lähistöltä löytämään.



Kuva 2. Hanhikankaan tervahauta tien reunassa.

KaiM 7714: 8.

Koivumäki

Tyyppi: Viljelyröykkiöitä (4 kpl.)
Ajoitus: 1800 – 1900-luku

Muinaisjäännösrekisterin tunnus: Ei muinaisjäännös
Rauhoitusluokka: 3

Peruskartta: 4322 12 ISO TIPASJÄRVI
Koordinaatit: P = 7090832, I = 598945, K = 225 (Röykkiö 2)

Kylä: Tipasoja
Kiinteistötunnus: 765-407-127-0
Suunta ja etäisyys Sotkamon kirkosta: Kaakkoon 37,4 kilometriä

Inventointipäivä: 12.10.2011
Löydöt: -
Havaintomahdollisuudet: Kohtuulliset.
Kohteen laajuus: 25 x 5 m.
Laajuuden arviointiperuste: Kiviröykkiöt.
Valokuvat: KaiM 7714: 9–12.

Aikaisemmat tutkimukset: -

Kohteen sijainti ja maaston kuvaus:

Koivumäen laella, kaivospiirin rajan ulkopuolella on huonokuntoinen päärakennus ja ulkorakennus. Ne näyttävät olleen pitkään käyttämättöminä. Kyseessä on jonkin metsästyssseuran tukikohta, mutta ainakin jo 1800-luvun puolivälissä paikalla on ollut Koivumäki-niminen torppa peltoineen. Nyt talon länsi ja eteläpuolella saattoi tunnistaa vanhaa peltoa, joka ei enää pitkään aikaan ole ollut käytössä. Ympäristö on havumetsää.

Inventointihavainnot kohteesta:

Talon kaakkoispuolelle oli avattu kaivospiirin rajaa. Sen tuntumassa, vajaat 0,1 km talosta kaakkoon on neljä pientä kiviröykkiötä noin 20 metriä pitkässä, luode–kaakko -suuntaisessa rivissä. Niiden likimääräiset koordinaatit ovat:

1. P = 7090842, I = 598936
2. P = 7090832, I = 598945
3. P = 7090826, I = 598949
4. P = 7090835, I = 598940

Kyse on aivan ilmeisesti vanhoista viljelyröykkiöistä. Niitä on vanhalla pellolla kaivospiirin rajan ulkopuolella enemmänkin. Röykkiöiden ikää on mahdoton määrittää. Ne liittyvät edelleen olemassa olevaan taloon, eikä niitä siten voi pitää muinaismuistolain rauhoittamina kiinteinä muinaisjäännöksinä. Röykkiöt kertovat kuitenkin paikan aiemmasta asutuksesta ja elämästä eikä niitä pidä vahingoittaa tai hävittää ilman pakottavaa syytä.



Kuva 4. Koivumäen röykkiö 1 ja rajalinja.

KaiM 7714: 9.



Kuva5. Koivumäen röykkiö 3, taustalla rajalinjalta kaadettuja puita.

KaiM 7714:11.