



Virolahden arkeologinen inventointi 2005

**Oula Seitsonen, Teemu Mökkönen,
Kerkko Nordqvist ja Sanna Seitsonen**

**Arkeologian oppiaine
Helsingin yliopisto**

VIETÄ NÄKÖK
26.2.2007 (72)

Sisällysluettelo

Rekisteröinti	3
Johdanto	4
Alueen rannansiirtymishistoria	4
Arkeologinen tutkimushistoria	5
Vuoden 2005 inventointi	6
Lähteet	7
Kohdekuvaukset	8 – 132

Liitteet

Liite 1. Aikaisemmat inventoinnit ja tarkastukset	133
Liite 2. Lista inventoinnissa paikannetuista kohteista	134
Liite 3. Inventoidut alueet	136
Liite 4. Sanna Seitsonen: Osteologinen analyysi	148

Kansi: Yllä kartoitus käynnissä Parunrannan asuinpaikalla (kuva T. Mökkönen), alla Päkinoja 1:n röykkiökohteella (kuva O. Seitsonen).

Rekisteröinti

Alue: Virolahden kunta.

Tarkoitus: Ennalta tuntemattomien pyyntikulttuurin muinaisjäännösten paikantaminen tutkimuksen tarkoituksiin. Myös muun aikaiset kohteet dokumentoitiin niitä tavattaessa.

Inventoijat: Oula Seitsonen, Teemu Mökkönen, Kerkko Nordqvist ja Sanna Seitsonen (12.11.2005 asti Puttonen).

Abstrakti:

Virolahden alueelta tunnettiin ennen vuoden 2005 inventointia 49 kiinteää muinaisjäännöstä ja yksi kvartsilöytöpaikka. Vajaan kymmenen päivän mittaisessa inventoinnissa paikannettiin 33 uutta kohdetta sekä dokumentoitiin lisäksi kolme ennestään tunnettua kivikautista asuinpaikkaa. Valtaosa löydetyistä kohteista oli kivi- ja varhaismetallikautisia asuinpaikkoja. Lisäksi löydettiin kaksi pronssi – rautakautista kivirakennetta ja yksi historialliseen aikaan liittyvä löytöpaikka. Neljällä kohteella havaittiin myös historiallisia maarakenteita.

Löydöt: KM 35708 – 35739, diar. pvm. 8.2.2006

Työaika: Maastotyöaika 23. – 27.5.2005 ja 13. – 16.9.2005.

Kustannukset: 3500 euroa (Oula Seitsonen ja työryhmä), Suomen kulttuurirahaston Kymenlaakson rahasto.

Tutkimusraportti: Oula Seitsonen, Teemu Mökkönen, Kerkko Nordqvist ja Sanna Seitsonen: *Virolahden arkeologinen inventointi 2005*. Inventointiraportti Museoviraston arkeologian osaston arkistossa ja Helsingin yliopiston arkeologian oppiaineessa.

Johdanto

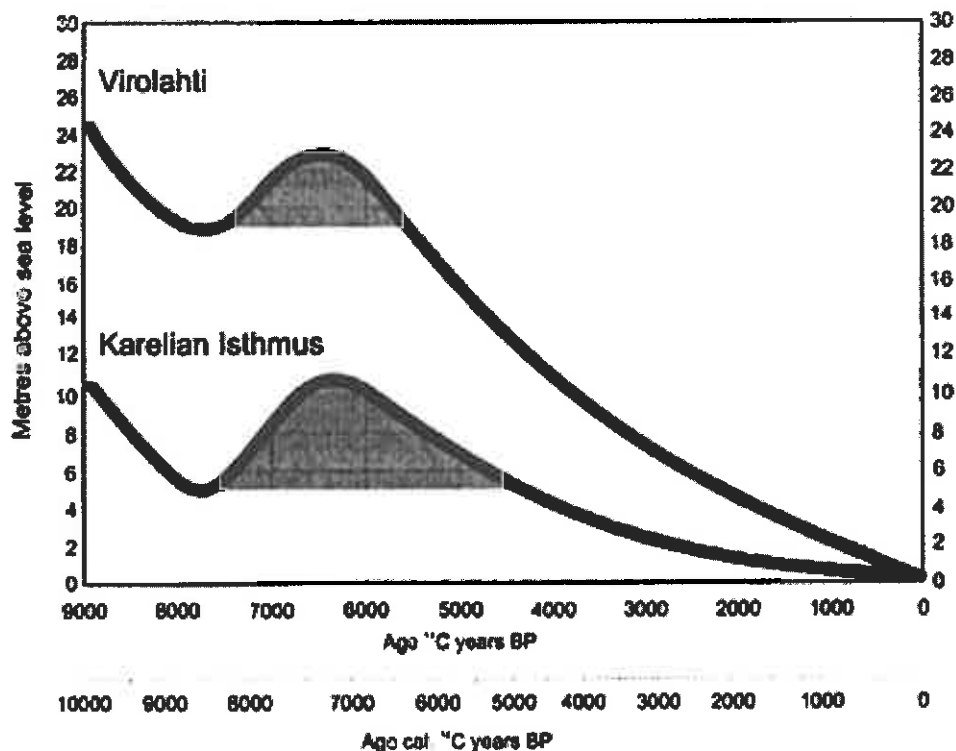
Virolahden kunnan alueella on suoritettu vuosien mittaan kohtalaisen runsaasti arkeologisia tutkimuksia. Aiemmat tutkimukset ovat kuitenkin keskittyneet varsin suuresti teiden varsille, peltoalueille ja irtolöytöpaikoille. Vuonna 2005 suoritettujen inventointien tavoitteena oli pyrkiä paikantamaan aiemmin tunnettujen kohteiden välisiltä alueilta uusia eriaikaisia kohteita erilaisista ekologisista ympäristöistä.

Lyhyen inventoinnin menestyksekkäisyys osoitti, että myös arkeologisesti ennestään varsin hyvin tunnetulta alueelta on mahdollista paikantaa suuret määrät uusia kohteita niitä aktiivisesti etsimällä. Tämä kuvastaa selkeästi vanhojen ja uusien inventointimenetelmien muutosta ja vaikutusta tuloksiin.

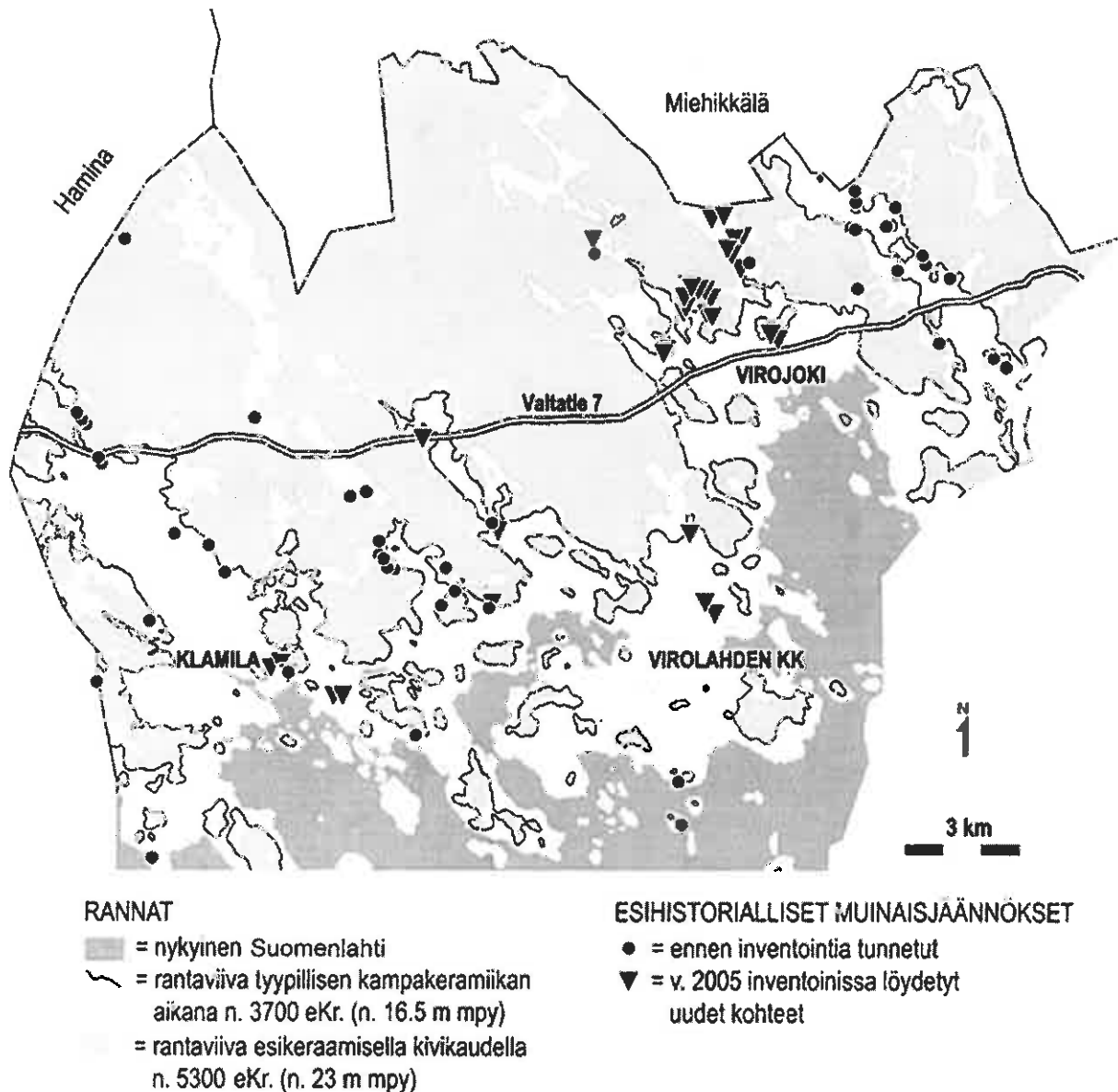
Alueen rannansiirtymishistoria

Virolahden alueen rannansiirtymishistorian Ancyclusjärven jälkeiset vaiheet tunnetaan kohtalaisen hyvin Arto Miettisen (2002) alueella suorittamien limnologisten tutkimusten pohjalta. Litorinatransgressiota aikaisempien vaiheiden pääpiirteet tunnetaan lähialueilla tehtyjen tutkimusten perusteella.

Ancyclusjärvivaiheessa ranta on laskenut kohtalaisen nopeasti noin 50 m mpy tasolta jopa noin 19 m mpy tasolle. Litorinatransgressio alkoi noin 8200 – 8000 calBP. Se saavutti maksimitasonsa noin 23 m mpy 7400 – 7100 calBP välillä. Litorinamaksimin jälkeen alueella on vallinnut suhteellisen tasainen regressio: merenpinnan korkeus 6000 calBP oli noin 18 m mpy, 5000 calBP noin 14,5 m mpy, 4000 calBP noin 11 m mpy, 3000 noin 7,5 m mpy ja 2000 calBP 5 m mpy.



Kuva 1. Rannansiirtymiskäyrät Virolahdella ja Karjalankannaksella. Litorinatransgressio merkitty tumman harmaalla. (Miettinen 2002: Fig. 51.)



Kuva 2. Tutkimusalueen vesistörekonstruktio (piirt. T. Mökkönen & O. Seitsonen).

Aikaisemmat arkeologiset inventoinnit ja tarkastukset

Virolahden kunnan alueella on suoritettu viisi arkeologista inventointia (liite 1: Blomqvist 1885, Rosén 1920, Koskimies 1967, Hölttä & Peltonen 1992, Karjalainen 2000). Lisäksi arkeologian osaston arkistosta löytyy 19 tarkastuskertomusta (liite 1). Näiden lisäksi myös Matti Huurre on tarkastanut useita kohteita kunnan alueella.

Vuoden 2005 inventointi

Arkeologit Oula Seitsonen, Teemu Mökkönen, Kerkko Nordqvist ja Sanna Seitsonen (12.11.2005 asti Puttonen) Helsingin yliopistosta suorittivat Virolahden kunnan alueella arkeologinen inventoinnin 23. – 27.5.2005 ja 13. – 16.9.2005 (Kuva 3). Työ toteutettiin Suomen kulttuurirahaston Kymenlaakson rahaston myöntämällä 3500 euron apurahalla.



Kuva 3. Inventointiryhmä. Takarivissä Sanna Seitsonen (vas.), Liisa Lohtander, Aarni Lohtander ja Teemu Mökkönen, eturivissä Oula Seitsonen (vas.) ja Kerkko Nordqvist.

Inventoinnin tavoitteena oli pääasiassa paikantaa uusia pyyntikulttuurin kohteita tutkimuksen tarpeisiin, mutta myös muun aikaisiin muinaisjäänkösiin kiinnitettiin huomiota. Pyrkimyksenä oli paikantaa eriaikaisia kohteita erilaisista ekologisista ympäristöistä. Valitut tutkimusalueet oli tätä silmälläpitäen rajattu ympäristöllisin perustein, ja niihin sisältyi sekä mesoliittiseen että neoliittiseen aikakauteen liittyvillä korkeuksilla olevia saari- ja vuonoalueita. Kenttätyöt tehtiin muutamilla ympäristöllisesti rajatuilla alueille johtuen lyhyestä kenttätyöajasta. Näiden pienten alueiden sisällä keskityttiin potentiaalisimman oloisiin paikkoihin, eikä edes pyritty totaali-inventointiin.

Kenttätyöt toteutettiin etsimällä aktiivisesti uusia kohteita kivikautisten rantamallinnosten pohjalta. Irtolöytötietoja ei käyty mitenkään systemaattisesti läpi inventointia valmistellessa. Konkreettinen alue, jolla liikuttu muinaisessa saaristossa, sijaitsi Klamilan kylän ja Virojoen kuntakeskuksen välisellä alueella. Sisämaahan päin seurattiin Virojoen muinaista vuonomaista laaksoa kohti Miehikkälää. Tältä alueelta ei tunnettu ennestään kuin kolme arkeologista kohdetta. Alue vaikutti alustavasti potentiaaliselta verrattaessa sitä kunnan itäosassa sijaitsevaan Vaalimaanjoen laaksoon, jonka alueelta tunnetaan runsain mitoin kivikautisia asuinpaikkoja.

Kentällä liikuttu pääasiassa muualla kuin peltoalueilla, koska pellot olivat valtaosaltaan kyntämättömiä. Tämä vaikutti myös löydettyjen kohteiden luonteeseen, sillä tutkimus keskittyi pääasiassa mesoliittisille rantakorkeuksille. Virolahden alueella neoliittisen kivikauden rannat sijoittuvat valtaosaltaan samoille korkeuksille, missä pellot nykyään sijaitsevat. Peltoalueilta on siis mitä todennäköisimmin löydettävissä vielä runsaasti neoliittiseen kivikauteen ajoittuvia kohteita.

Inventointi osoittautui ennako-oletusten mukaisesti menestyksekkääksi. Lyhyenä kenttätyöaikana löydettiin 33 uutta kohdetta sekä dokumentoitiin lisäksi kolme ennestään tunnettua kivikautista asuinpaikkaa aiempaa tarkemmin. Valtaosa uusista kohteista oli kivi- ja varhaismetallikautisia asuinpaikkoja. Lisäksi löydettiin kaksi pronssi – rautakautista kivrakennetta ja yksi historialliseen

	Ennen 2005	2005 Inventointi	Yhteensä
Kivikautinen - varhaismetallikautinen asuinpaikka	39	18	57
Kvartsilöytöpaikka	1	11	12
Pronssi-rautakautinen asuinpaikka	1	-	1
Pronssi-rautakautinen röykkiö	4	2	6
Historiallinen aika	-	2	2
Ajoittamaton röykkiö	4	-	4
Ajoittamaton pyyntikuoppa	1	-	1
Yhteensä	50	33	83

Taulukko 1. Virolahdelta tunnetut arkeologiset kohteet.

aikaan liittyvä löytöpaikka. Neljällä kohteella havaittiin myös historiallisia maarakenteita. (taulukko 1.) Löydetyistä asuinpaikoista on valtaosa löytömateriaalin ja rannankorkeuksien perusteella mesoliittisia. Erityisen kiinnostavaksi osoittautui Virolahden kuntakeskuksen pohjoispuolinen Haankangas – Repokivenkangas – Pajusaarenoja –alue laajoine mesoliittisine asuinpaikkoineen. Esimerkiksi Seppo Leinikan vuonna 1999 arkeologi Kreetta Lesellille (liite 1: Lesell 1999) ilmoittama Repokivenkangas 1 osoittautui yleiskartoituksen yhteydessä yli 250 m pitkäksi yhtäjaksoiseksi ilmeisesti mesoliittiseksi löytövyöhykkeeksi.

Raportti

Johtuen rajoitetusta tutkimusrahoituksesta raportti on valmisteltu pääosin omakustanteisesti talven 2005 – 2006 kuluessa. O. Seitsonen on tehnyt suurimman osan raportin yleiskarttaluonnoksista, jotka on piirretty maastohavaintojen pohjalta askelparein ja suunnin mitaten. T. Mökkönen ja K. Nordqvist osallistuivat kartta-aineiston puhtaaksi piirtämiseen ja digitoimiseen. Sanna Seitsonen analysoi inventoinnissa kerätyn luumateriaalin (liite 4).

Helsingin Kannelmässä 21.5.2006



Oula Seitsonen



Teemu Mökkönen



Kerkko Nordqvist



Sanna Seitsonen

Lähteet:

Miettinen A. 2002: Relative Sea Level Changes in the Eastern Part of the Gulf of Finland during the Last 8000 Years. *Annales Academiae Scientiarum Fennicae, Geologica-Geographica* 162. Helsinki.

Kohdekuvauksissa käytetyt termit

Kertomuksessa käytetään arkeologien tyypillisesti käyttämää muinaisjäännösten nimeämissysteemiä, jossa muinaisjäännöksen nimi koostuu kolmesta osasta: *kunta*, *inventointinumero* ja *paikannimi*. *Inventointinumero* on kunkin kunnan sisällä juokseva. *Paikannimi* on useimmiten arkeologin antama. Se on yleensä kartalta valittu lähimpänä kohdetta sijaitseva karttasana.

Muinaisjäännöstyyppi:

Asuinpaikka Kiinteä muinaisjäännös, josta löytyy kiinteään tai toistuvaan toimintaan viittaavia merkkejä. Pyyntikulttuurin asuinpaikoilla tavallisimpia löytöjä ovat esimerkiksi eri kivilajeista isketyt iskokset ja palaneet luufragmentit.

Löytöpaikka Kohde, josta on merkkejä esihistoriallisesta toiminnasta, muttei kuitenkaan niin runsaasti, että ne oikeuttaisivat kutsumaan paikkaa asuinpaikaksi. Joskus kyseessä ovat asuinpaikat, joilta ei vain ole havaittu riittävästi löytömaterialia. Kyseessä saattaa olla myös esimerkiksi jokieroosion vaikutuksesta tuhoutunut asuinpaikka.

Ajoitus:

Kivikautinen	Pyyntikulttuurin muinaisjäännös. Rannansiirtymisen perusteella kivikautinen.
Varhaismetallikautinen	Pyyntikulttuurin muinaisjäännös. Rannansiirtymisen perusteella varhaismetallikautinen.
Pronssikautinen	Pronssikautiselta vaikuttava rökkiökohde.
Pronssi-rautakautinen	Pronssikautiselta vaikuttava rökkiökohde, jonka yhteydessä mahdollisesti rautakauteen liittyviä tarhamaisia kivirakenteita.
Historiallinen	Selkeästi historialliseen aikaan liittyvä muinaisjäännöstyyppi, pääasiassa erilaisia maarakenteita.

Rauhoitusluokkaehdotus:

1 = valtakunnallisesti merkittävä muinaisjäännös, jonka säilyminen on turvattava kaikissa olosuhteissa

2 = kohteen arvon selvittäminen edellyttää tarkempia tutkimuksia

3 = tuhoutunut ja/tai loppuun tutkittu muinaisjäännös, ei enää rauhoitettu

Löydöt: KM = Kansallismuseon kokoelma, luettelonumero ja alanumero. Jos muuta ei ole mainittu, kvartsiartefaktit ovat kvartsi-iskoksia ja niiden fragmentteja.

Valokuvat Valokuvadokumentaatio suoritettiin digitaalisilla kameroilla, alkuperäiset tiedostot ovat inventoijien hallussa.

Peruskarttaotteet: Vuonna 2005 havaitut kohteet on merkitty punaisilla ympyröillä tai rajattu punaisella alueella. Vanhat kohteet on merkitty kolmioilla tai ympyröillä, jos niillä on tehty uusia havaintoja vuonna 2005.

Virolahti 42 Virojoki Riihikorvenkangas

MJ.REK NRO 935 01 0042

Muinaisjäännöstyyppi: Asuinpaikka
Ajoitus: Kivikautinen
Rauhoitusluokkaehdotus: 2
Lukumäärä: 1
MJ – tunnus:

Sijainti

Kartta: 3042 11 Miehikkälä, Helsinki 1968
Koordinaatit: A: x= 6722 21 y= 3539 15 z= n. 20 m mpy
B: x= 6722 19 y= 3539 04 z= n. 19 – 20 m mpy
C: x= 6722 27 y= 3539 21 z= n. 20 m mpy
Etäisyystieto: Virolahden kirkolta n. km N n. 11 km
Tutkimukset: 1983 tarkastus – J.-P. Taavitsainen
2005 inventointi – O. Seitsonen, T. Mökkönen, K. Nordqvist & S. Puttonen

Asuinpaikka sijaitsee Virolahden kuntakeskuksesta (Virojoki) Miehikkälään johtavan tien itäpuolella Riihikorvenkankaan alueen eteläosassa. J.-P. Taavitsainen tarkasti kohteen vuonna 1983 ja löysi paikalta kvartsiartefakteja (KM 20569). Taavitsaisen löytöpaikka on mäntykankaan reunassa olevalla hiekansekaisella pellolla noin 20 m mpy tasolla. Vuonna 2005 tehtyjen uusien havaintojen myötä pellolla oleva löytöalue nimitettiin alue A:ksi.

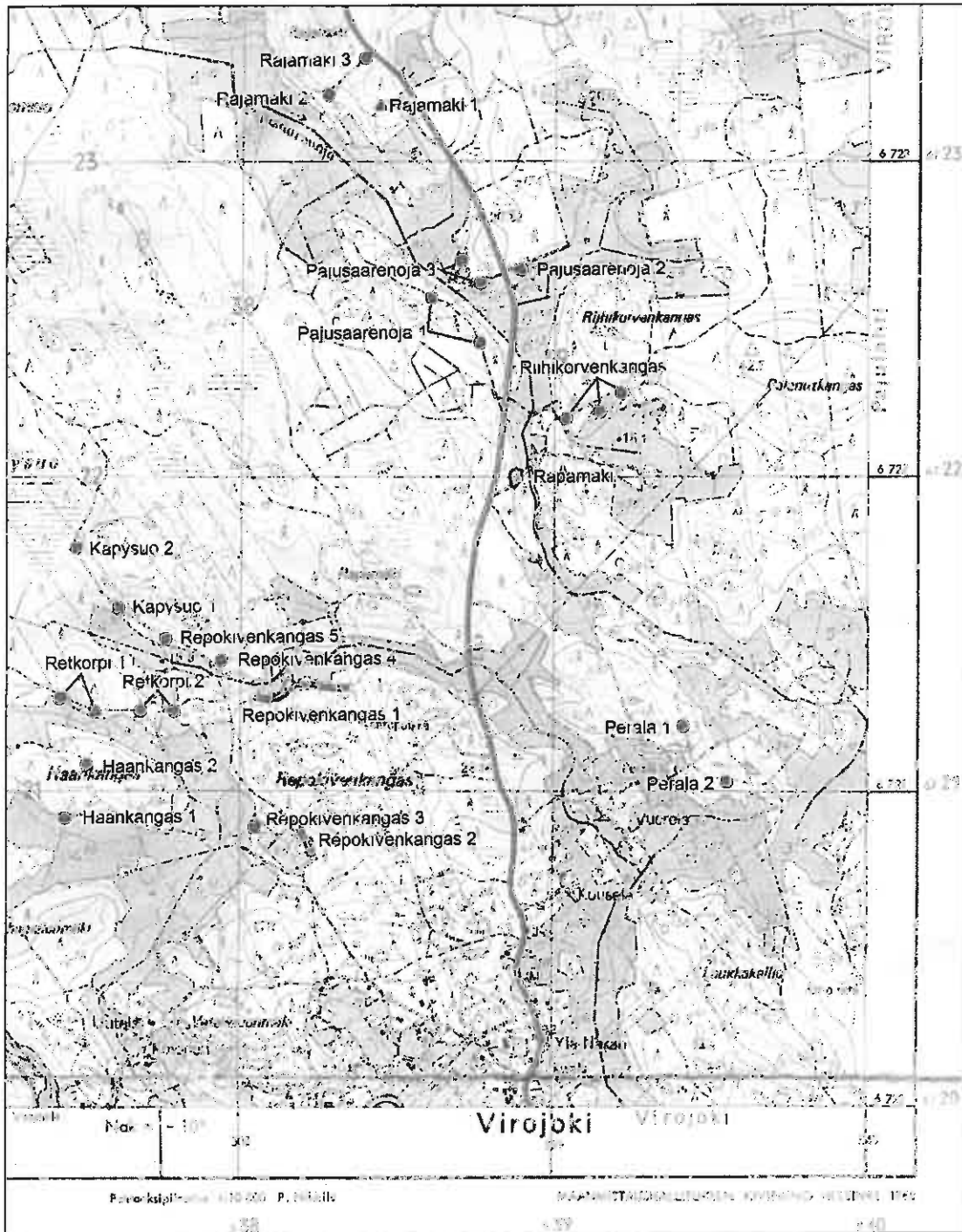
Alue B sijaitsee pellon pohjoispuolisella hiekkatiellä noin 100 m alueesta A länteen. Törmä laskee löytöpaikalla terassilta noin yhden metrin alapuoliselle avokalliolle. Löytöjä havaittiin sekä terassin laelta että törmän juuresta. Löydöt olivat kvartsiartefakteja.

Alue C on samalla hiekkatiellä kuin alue B, noin 100 m alueesta A koilliseen. Noin 20 m mpy sijaitsevalta tasaiselta terassilta havaittiin kvartsiartefakteja tienvarren ojaista.

Maaperä kaikilla alueilla on hienoa hiekkaa. Kasvillisuus on mäntykangasta, pellon laidassa on hieman nuorta sekametsää.

Inventointi 2005

Päivämäärä: 16.9.2005
Inventoijat: Teemu Mökkönen, Kerkko Nordqvist, Sanna Puttonen, Oula Seitsonen
Löydöt: -
Havaintomahdollisuudet: Hyvät
Koko: -
Lähilöydöt: Pajusaarenoja 1 n. 450 m NW, Pajusaarenoja 2 n. 500 m NNW,
Pajusaarenoja 3 n. 550 m NW
Kartat: Peruskarttaote s. 10
Valokuvat: s. 11



Peruskarttaote 1. 3042 11 Miehikkälä (Helsinki 1968), mittakaava 1:20 000.



Kuva 4. Riihikorvenkankaan löytöalue C koillisesta. S. Puttonen, K. Nordqvist ja O. Seitsonen löytöalueella. T. Mökkönen 16.9.2006.

Virolahti 48 Parunranta

MJ. REK NRO 935 01 0048

Muinaisjäännöstyyppi: Asuinpaikka
Ajoitus: Kivikautinen (neoliittinen) - varhaismetallikautinen
Rauhoitusluokkaehdotus: 2
Lukumäärä: 1
MJ – tunnus:

Sijainti

Kartta: 3041 12 Hanski
Koordinaatit: x= 6709 79 y= 3530 43 z= n. 12 m mpy
Etäisyystieto: Virolahden kirkolta n. 7,6 km WSW
Tutkimukset: 2005 inventointi – O. Seitsonen, T. Mökkönen, K. Nordqvist & S. Puttonen

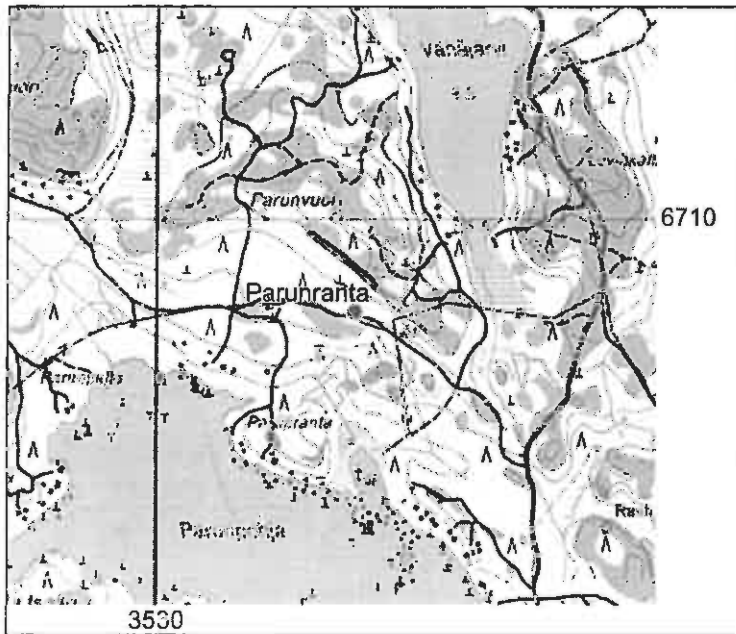
Asuinpaikka sijaitsee Tinkasen kylän itäpuolella Ravijoki-Siikasaari tielle vievän hiekkatien pohjoispuolisella mäntykankaalla. Kohde on loivasti etelään laskevalla noin 12 m mpy terassilla. Löytöalueen edustalla ovat loivasti laskevat avokalliot. Nykykasvillisuus on mäntykangasta ja maaperä hiekkaa. Asuinpaikan taustalla kohoaa suojaava kivikkoinen Parunvuori (Muurassuonvuori). Kohteen eteläpuolella on Parunpohja-niminen lahti.

Teemu Mökkönen havaitsi 1999 kohteella sijaitsevasta tuulenskaadosta kvartsi-iskoksia, kivilaji-iskoksen ja palanutta luuta, sekä vuonna 2001 hiekkatieltä yhden palan huokoista, koristelematonta keramiikkaa. Keramiikan löytymisen yhteydessä tehdystä koepistosta oli havaittavissa kaksi hiilensekaista kulttuurikerrosta, joita erotti toisistaan puhdas hiekkakerros. Löydöt pistosta olivat savipalleroita ja palanutta luuta.

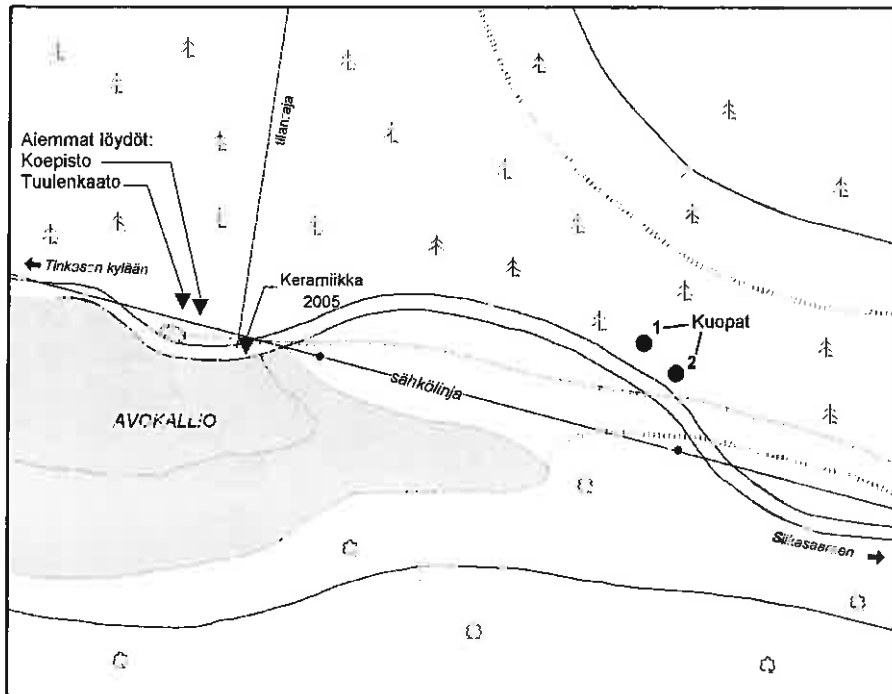
Vuoden 2005 inventoinnissa tieltä törmän laelta löytyi yksi pala vastaavaa huokoista, koristelematonta keramiikkaa kuin vuonna 2001 havaittu pala. Keramiikan löytöpaikasta noin 100 m havaittiin kaksi kuopannetta, jotka olivat kooltaan noin 1,5 x 0,3 m ja 2 x 0,3 m. Läntisemmän kuopan valliin tehdyssä kairauksessa oli havaittavissa kaksoispodsoli ja sisälle tehdyssä yli 50 cm paksuudelta mustaa hiilensekaista maata.

Inventointi 2005

Päivämäärä: 23.5.2005
Inventoijat: Teemu Mökkönen, Kerkko Nordqvist, Sanna Puttonen, Oula Seitsonen
Löydöt: KM 35708: 1 keramiikkaa, 2 kpl (toinen löydetty 2001)
Havaintomahdollisuudet: Hyvät, hiekkakankaaseen aurattu maantie
Koko: -
Lähilöydöt: Muurassuonvuori n. 1,2 km NW, Päkinoja 1 n. 2,3 km NW, Päkinoja 2 n. 2,2 km NW
Kartat: Peruskarttaote s. 13, yleiskarttaluonnos s. 14
Valokuvat: s. 15

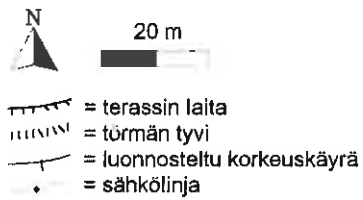


Peruskarttaote 2. 3041 12 Hanski (Helsinki 1968), mittakaava 1:20 000.



Virolahti Parunnranta

Virolahden inventointi 2005
 Yleiskarttaluonnos
 1 : 1500
 Piirt. O. Seitsonen 23.5.2005
 Digit. T. Mökkönen & O. Seitsonen



Yleiskarttaluonnos 1.



Kuva 5. Parunrannan asuinpaikka luoteesta. K. Nordqvist vasemmalla tuulenkaadon luona, mistä ensimmäiset löydöt tulivat 1999, ja O. Seitsonen tiellä vuoden 2005 keramiikka löytöpaikalla. T. Mökkönen 23.5.2005.



Kuva 6. K. Nordqvist osoittaa pohjoiseen kuopassa 1, luoteesta. Siikasaareen johtava tie näkyy taustalla törmän alla. T. Mökkönen 23.5.2005.

Violahti 49 Virojoki Repokivenkangas 1

MJ REK NRO 100002369

Muinaisjäännöstyyppi: Asuinpaikka
Ajoitus: Kivikautinen (mesoliittinen?)
Rauhoitusluokkaehdotus: 2
Lukumäärä: 1
MJ – tunnus:

Sijainti

Kartta: 3042 11 Michikkälä, Helsinki 1968
Koordinaatit: A: x= 672 108 y= 3538 06 z= n. 22,5 – 24 m mpy
B: x= 6721 29 y= 353810 z= n. 22,5 – 24 m mpy
C: x= 6721 33 y= 3538 22 z= n. 20 – 22,5 m mpy
D: x= 6721 32 y= 3538 34 z= n. 22,5 – 24 m mpy
Etäisyystieto: Virolahden kirkolta n. 10,2 km N
Tutkimukset: 1999 tarkastus – K. Lesell
2005 inventointi – O. Seitsonen, T. Mökkönen, K. Nordqvist & S. Puttonen

Asuinpaikka on Virojoen itärannalla Vaalimaan tien pohjoispuolella sijaitsevan Repokivenkankaan alueen pohjoislaidalla. Kohteella havaittiin kvartsiartefakteja ja palanutta luuta yli 300 m pitkältä matkalta kapealta noin 20 – 22 m mpy terassilta. Löytöjä poimittiin terassin laella kulkevan hiekkatien pinnalta ja ojista sekä kahdesta tiensivuun kaivetusta hiekkakuopasta. Löydöt otettiin talteen alueittain A – D lännestä itään, vaikkei löytöjen levinnässä varsinaisia katkoksia havaittukaan (kts. yleiskarttaluonnos). Muutamissa kvartsiartefakteissa on todennäköisesti säleiden valmistuksesta kertovia iskuarpiä, mikä viittaa yhdessä asuinpaikan korkeussijainnin kanssa mesoliittiseen ajoitukseen.

Terassin alla laskee noin 7-8 m korkea jyrkkä törmä pohjoiseen kosteaan ja pusikkoiseen Välinotkoon, joka on vielä 1970-luvun peruskartoissa merkattu pelloksi. Välinotkon toisella puolella maasto kohoaa kallioiselle kuusikon peittämälle rinteelle, jolla sijaitsee Repokivenkangas 4 –asuinpaikka. Löytöalueen taustalla kohoaa loiva kallioinen rinne, alueella D jyrkkä kallio. Maaperä on hienoa hiekkaa, paikoitellen peruskallio nousee löytöterassilla hiekkatien pintaan asti. Ojanleikkauksissa on siellä täällä havaittavissa selvä hiilensekainen kulttuurikerros. Nykykasvillisuus on kuusivaltaista sekametsää.

Löytöalueella C havaittiin terassin laidalla kaksi loivaa noin 4 x 0,4 – 0,5 m kokoista painauma ja niiden alapuolella törmään kaivettu tervahauta. Painauman 2 keskelle tehdystä kairauksesta havaittiin: 0 – 10 cm turve, 10 – 15 cm huuhtoutumiskerros, 15-20 cm rikastumiskerros, 20 – yli 45 cm mustaa hiilensekaista maata. Hiilensekaisesta maasta löytyi yksi kvartsi-iskos.

Inventointi 2005

Päivämäärä: 27.5.2005
Inventoijat: Teemu Mökkönen, Kerkko Nordqvist, Sanna Puttonen, Oula Seitsonen
Löydöt: Löytöalue A: KM 35709: 1 kvartsiartefakti, 10 kpl; Löytöalue B: 2 kvartsiartefakti, 17 kpl; Löytöalue C: 3 kvartsiartefakti, 2 kpl; Löytöalue

C, painanne 2: 4 kvartsiartefakti, 2 kpl; Löytöalue D: 5 kvartsisitasoydin, 1 kpl; 6 kvartsiartefakti, 1 kpl; Löytöalue A: 7 palanut luu, 3 kpl

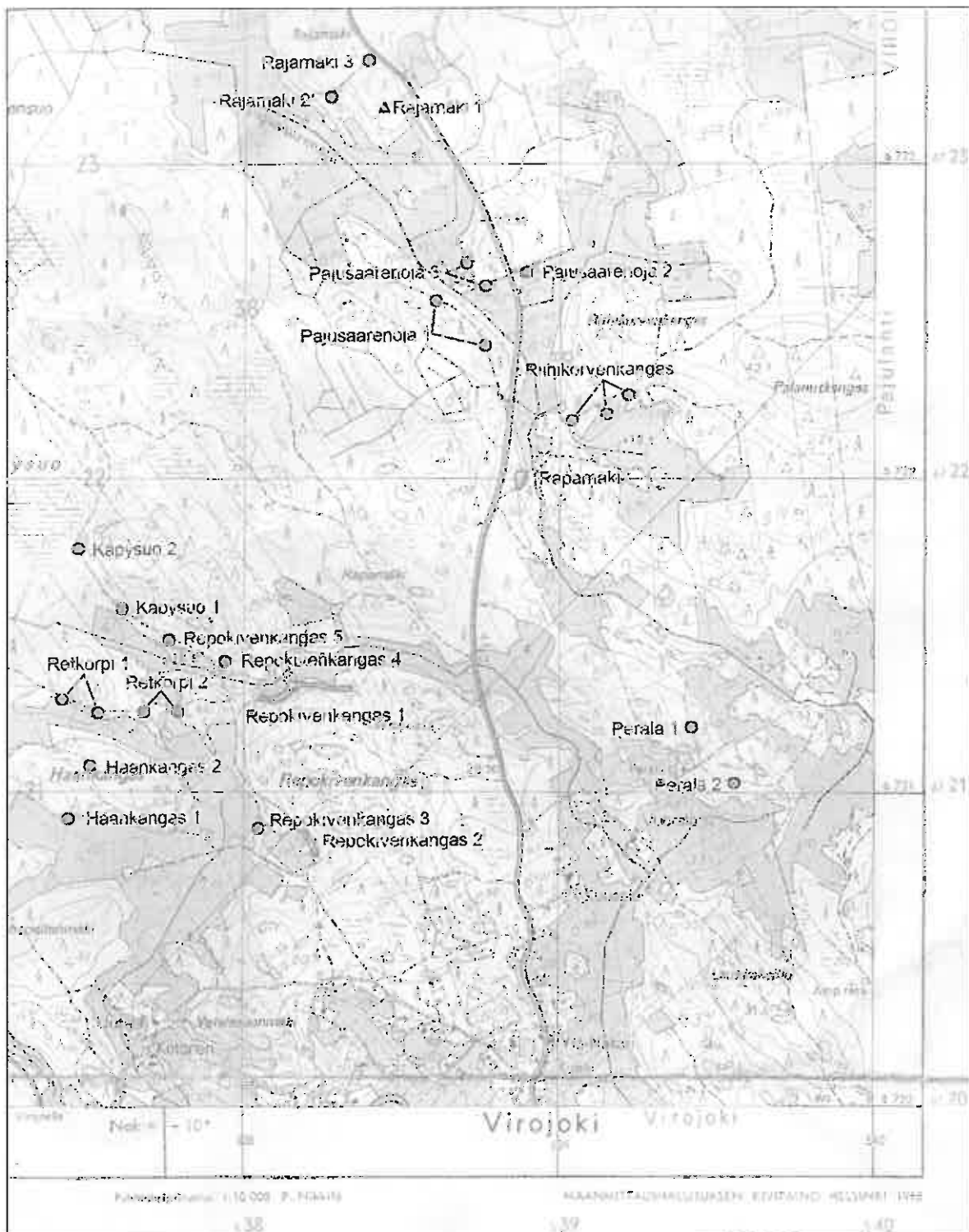
Havaintomahdollisuudet: Hyvät

Koko: yli 250 m pitkä löytöalue

Lähilöydöt: Haankangas 1 n. 750 m SW, Haankangas 2 n. 600 m SE, Repokivenkangas 2 n. 450 m S, Repokivenkangas 3 n. 450 m S, Repokivenkangas 4 n. 200 m N, Repokivenkangas 5 n. 300 m NW

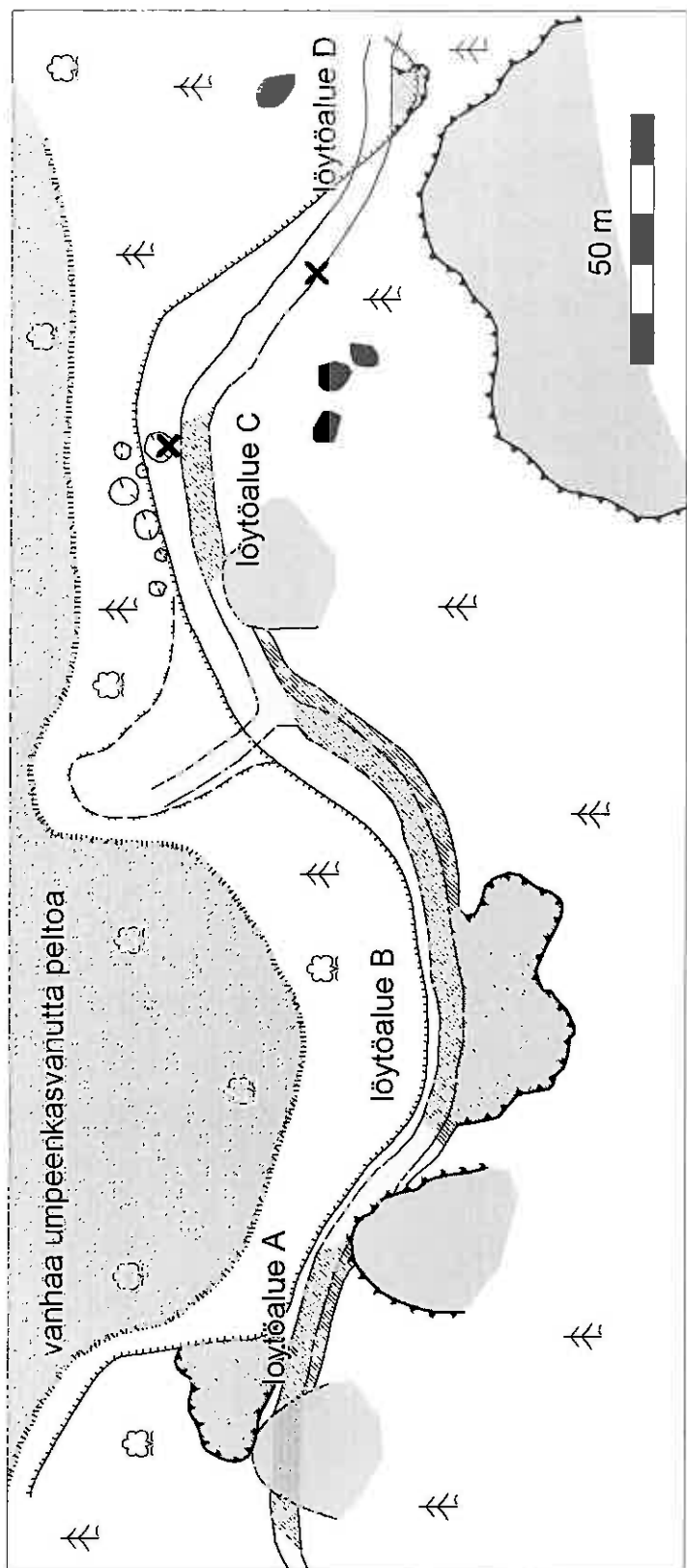
Kartat: Peruskarttaote s. 17, yleiskarttaluonnos s. 18

Valokuvat: s. 19 – 21



Peruskarttaote 3. 3042 11 Miehikkälä (Helsinki 1968), mittakaava 1:20 000.

Yleiskarttaluonnos 2.



Virolahti Repokivenkangas 1

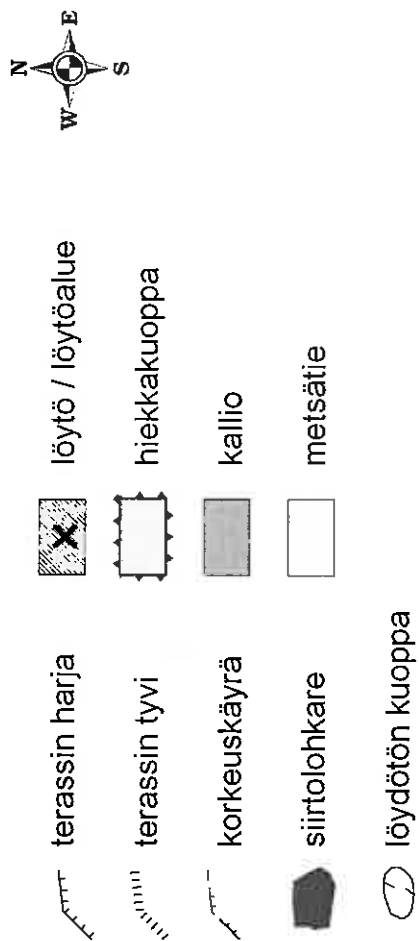
Virolahden inventointi 2005

Yleiskarttaluonnos 1:1000

27.5.2005

Piirt. O. Seitsonen

Digit. K. Nordqvist





Kuva 7. Repokivenkankaan löytöalue A idästä. T. Mökkönen 27.5.2005.



Kuva 8. Repokivenkankaan löytöalue B lännestä. T. Mökkönen 27.5.2005.



Kuva 9. Repokivenkankaan löytöalue C lännestä. T. Mökkönen 27.5.2005.



Kuva 10. Repokivenkankaan löytöalue D idästä. T. Mökkönen 27.5.2005.



Kuva 11. K. Nordqvist osoittaa pohjoiseen löytöalueen C kuopassa 1, länsiluoteesta. T. Mökkönen 27.5.2005.



Kuva 12. K. Nordqvist osoittaa pohjoiseen löytöalueen C kuopassa 2, itäkoillisesta. T. Mökkönen 27.5.2005.

Virolahti 50 Klamila Korkiakallio

MJ REK NRO 1000 00 3632

Muinaisjäänöstyyppi: Röykkiö
Ajoitus: Pronssikautinen
Rauhoitusluokkaehdotus: 2
Lukumäärä: 1
MJ – tunnus:

Sijainti

Kartta: 3042 07 Klamila, Helsinki 1943
Koordinaatit: x= 6711 58 y= 3526 73 z= n. 10 m mpy
Etäisyystieto: Virolahden kirkolta n. 11 km W

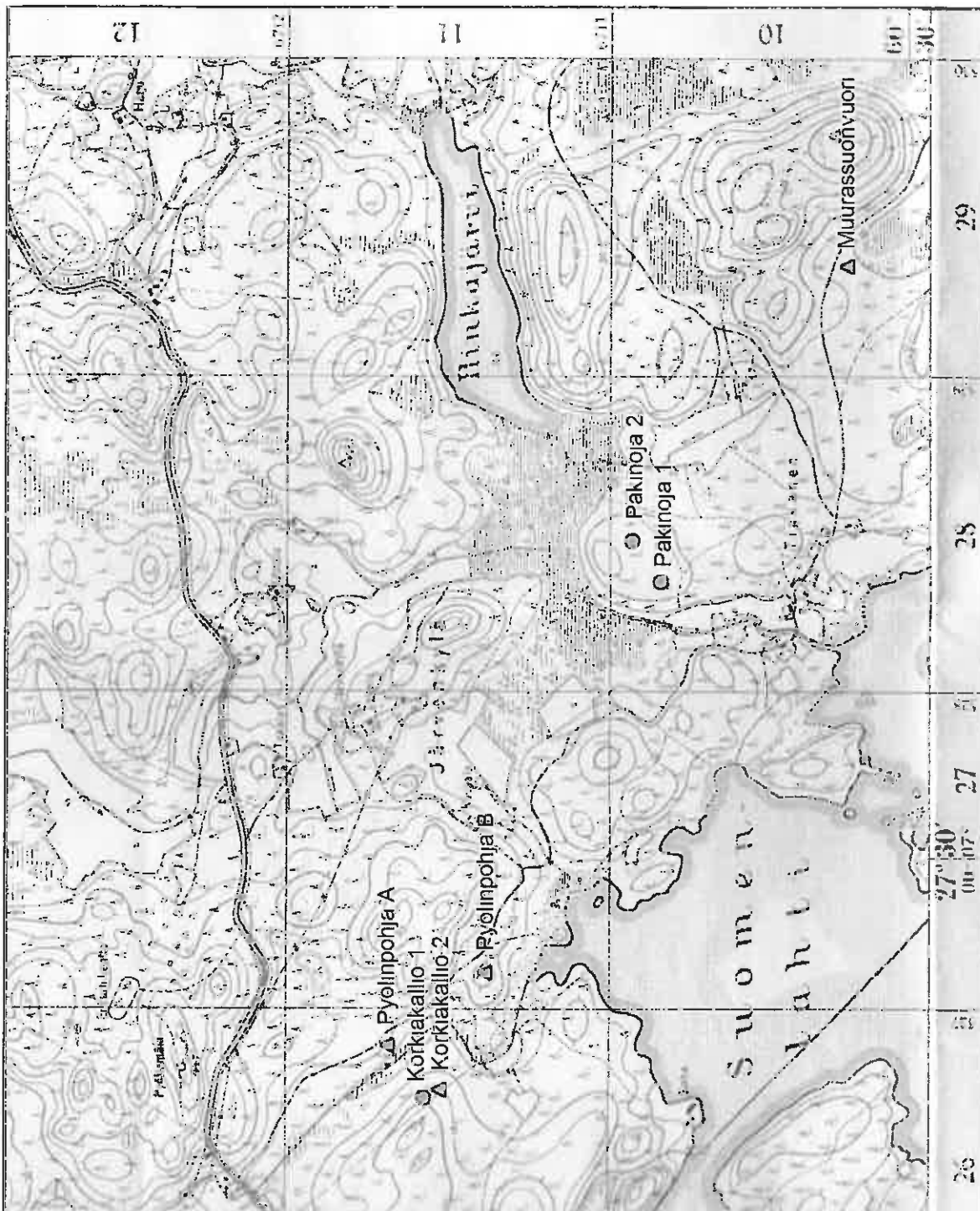
Tutkimukset: 2005 inventointi – O. Seitsonen, T. Mökkönen, K. Nordqvist & S. Puttonen

Klamilan venesataman sijaitsevan Korkiakallio (Korkiamäki) itälaidassa havaittiin noin 10 m mpy avokalliolla osittain tuhoutunut sammalen peittämä röykkiö. Röykkiö on kooltaan noin 4,5 x 4 x 0,4 m ja sen länsilaita on hieman tuhoutunut metsätyökoneiden raivaaman uran takia. Röykkiössä on suuremmat kehään asetellut reunakivet ja sen sisusta on täytetty pienemmillä miehennostannaisilla kivillä. Sen eteläsivussa on erotettavissa karkeasti nelikulmainen, tarhamainen kivillä täytetty lisäke.

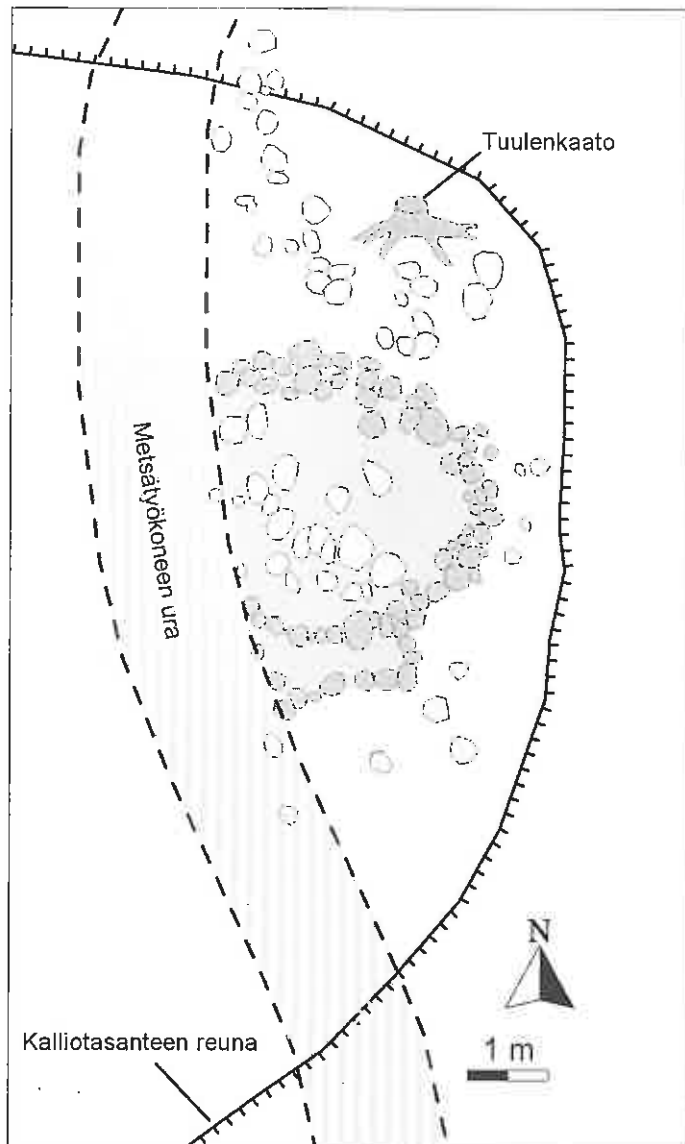
Kallion alapuolella maasto laskee suohon, josta laskevat ojat luoteeseen Pyölinjokeen ja kaakkoon Pyölinpohjan lahteen. Tausta kohoaa loivasti Korkiakalliolle päin. Välittömästi suon itäpuolella sijaitsee Virolahti 13 Pyölinpohja A:n pronssikauteen ajoitettu röykkiökohde.

Inventointi 2005

Päivämäärä: 25.5.2005
Inventoijat: Teemu Mökkönen, Kerkko Nordqvist, Sanna Puttonen, Oula Seitsonen
Löydöt: -
Havaintomahdollisuudet: Hyvät
Koko: -
Lähilöydöt: 13 Pyölinpohja A (röykkiöt a-e) n. 150 m E, Pyölinpohja B (röykkiöt f-g) n. 450 m SE
Kartat: Peruskarttaote s. 23, yleiskarttaluonnos s. 24
Valokuvat: s. 25



Peruskarttaote 4. 3042 07 Klamila (Helsinki 1943), mittakaava 1:20 000.



Virolahti Korkiakallio




Virolahden inventointi 2005

Yleiskarttaluonnos

1 : 100

Piirt. O. Seitsonen 25.5.2005

Digit. O. Seitsonen

-  = kivi
-  = kivi, joka on siirtynyt alkuperäiseltä paikaltaan
-  = sammalta

Yleiskarttaluonnos 3.



Kuva 13. Korkiakallion röykkiö luoteesta. Etualalla näkyvä metsäkoneen kulku-ura on tuhonnut röykkiön laidan. T. Mökkönen 25.5.2005.



Kuva 14. O. Seitsonen kartoittaa Korkiakallion röykkiötä, lounaasta. T. Mökkönen 25.5.2005.

Virolahti 51 Järvenkylä Päkinoja 1

MJ REK NR 0 1000 00 3633

Muinaisjäännöstyyppi: Röykkiö, kivirakenne (tarhoja)
Ajoitus: Pronssi-rautakautinen
Rauhoitusluokkaehdotus: 2
Lukumäärä: 1
MJ – tunnus:

Sijainti

Kartta: 3042 07 Klamila, Helsinki 1943
Koordinaatit: x= 6710 84 y= 3528 34 z= n. 10 m mpy
Etäisyystieto: Virolahden kirkolta n. 9,4 km W

Tutkimukset: 2005 inventointi – O. Seitsonen, T. Mökkönen, K. Nordqvist & S. Puttonen

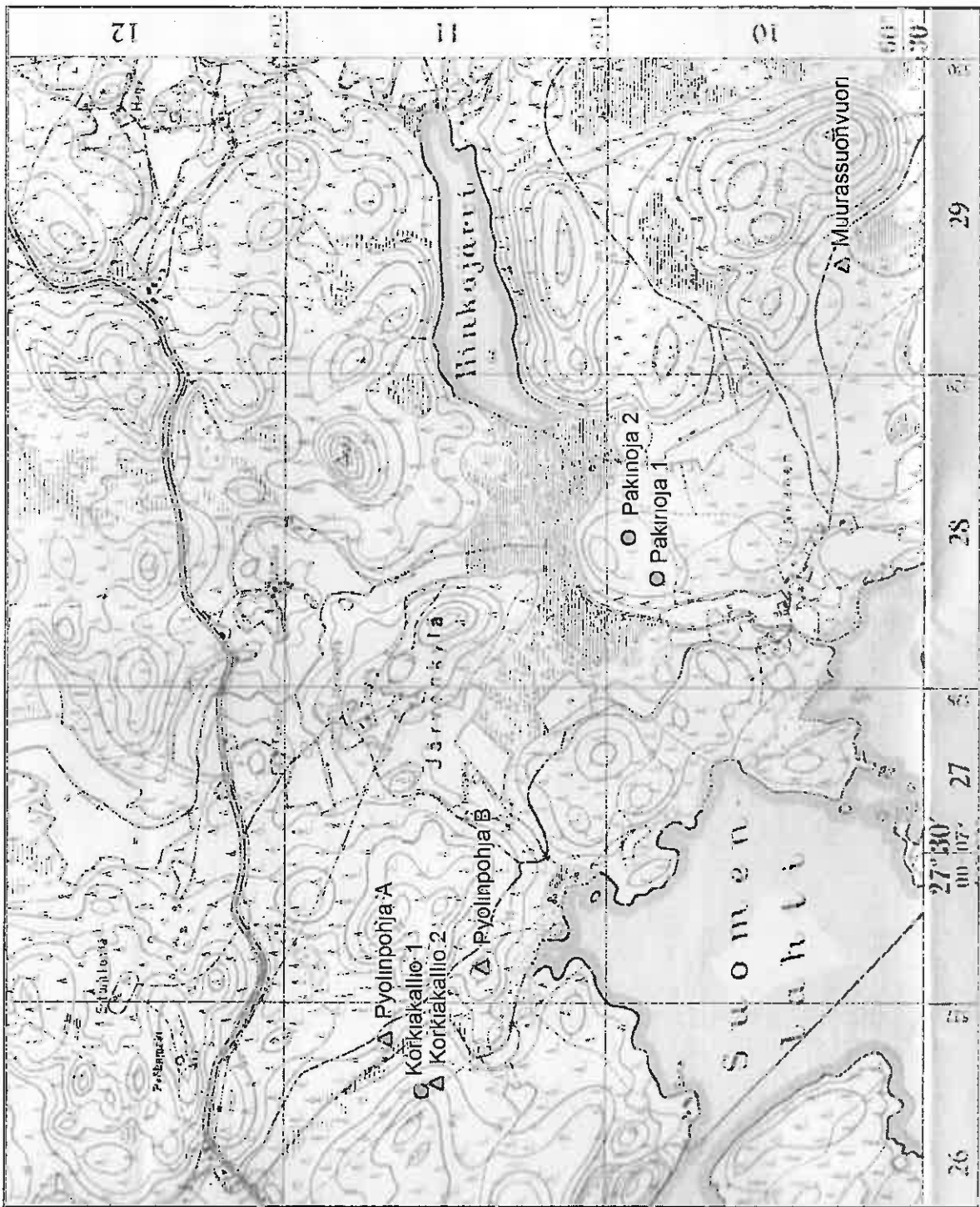
Tinkasen kylän pohjoispuolella avokalliolla havaittiin sammaleen ja heinikon peittämä röykkiö ja välittömästi sen pohjoispuolella 12 halkaisijaltaan 20-30 cm kivistä rakennettua avointa ”tarhaa”. Röykkiö ja tarhat ovat noin 10 m mpy tasolla. Kallio laskee jyrkästi alemmalle terassille heti tarhojen pohjoispuolella. Röykkiön eteläpuolella kallio jatkuu suhteellisen tasaisena.

Röykkiö on kooltaan noin 3 – 4 x 0,4 m. Siinä on havaittavissa suuremmista reunakivistä aseteltu kehä, jonka sisusta on täytetty pienemmillä miehennostannaisilla kivillä. Tarhoja on yhteensä 12 kappaletta ja ne sijaitsevat kolmessa itä – länsisuuntaisessa rivissä muutaman suuren maakiven juuressa, seitsemän tarhaa eteläisimmässä, kolme seuraavassa ja kaksi pohjoisimmassa rivissä. Tarhojen koko on keskimäärin 1,5 – 2 x 1 m. Myös maakivien väleihin ja alle on pakattu tiiviisti pienempiä kiviä.

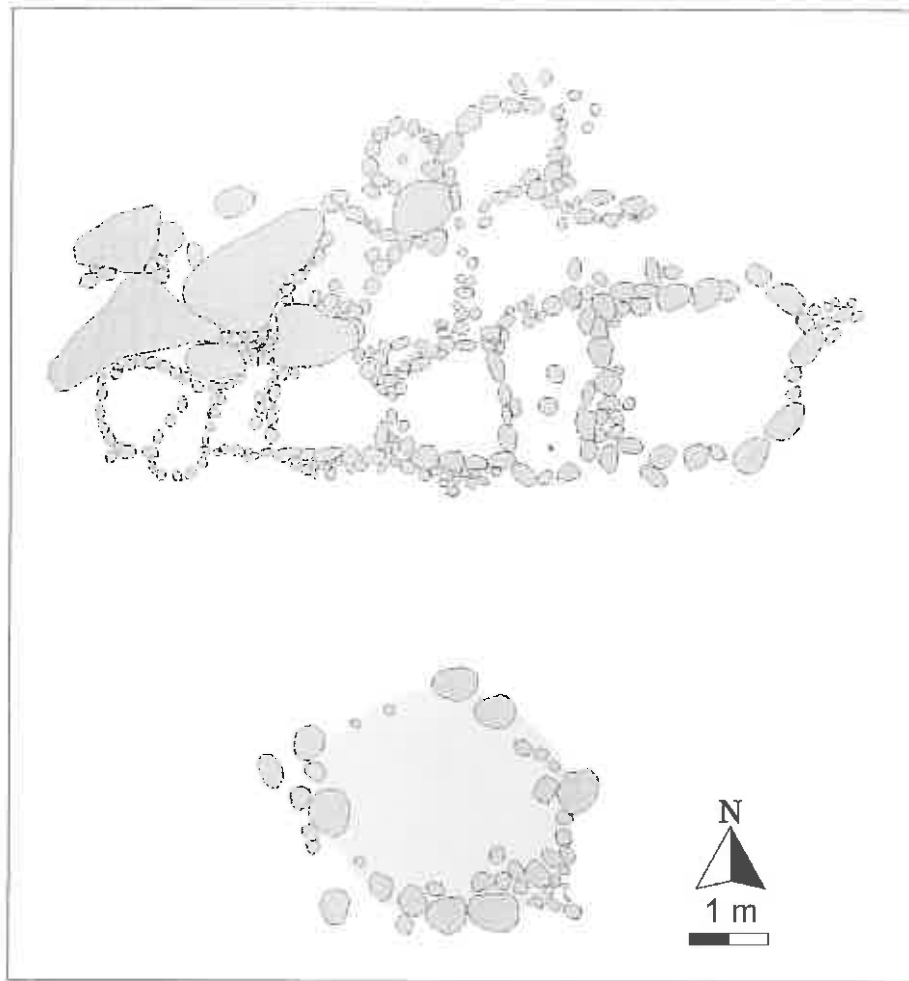
Koskimiehen inventointikertomuksen 1967 mukaan Hinkjärven (Hinkajärven) eteläpuolisella kalliolla on kiviröykkiö ja kaakkoispuolella useampia. Tieto röykkiöistä on virojokelaisesta herrastuomari Eino Rauniolta. Koskimies ei kuitenkaan ehtinyt inventointinsa yhteydessä tarkastamaan tiedonantoa. On mahdollista, että Päkinoja 1 saattaa olla Hinkjärven eteläpuoliseksi mainittu röykkiö.

Inventointi 2005

Päivämäärä: 23.5.2005
Inventoijat: Teemu Mökkönen, Kerkko Nordqvist, Sanna Puttonen, Oula Seitsonen
Löydöt: -
Havaintomahdollisuudet: Hyvät
Koko: -
Lähilöydöt: Päkinoja 2 n. 100 m E, Parunranta n. 2,4 km SE
Kartat: Peruskarttaote s. 27, karttaluonnos s. 28
Valokuvat: s.29 – 31



Peruskarttaote 5. 3042 07 Klamila (Helsinki 1943), mittakaava 1:20 000.



Virolahti Päkinoja 1



Virolahden inventointi 2005

Yleiskarttaluonnos

1 : 100

Piirt. T. Mökkönen 23.5.2005

Digit. O. Seitsonen & K. Nordqvist

 = kivi
 = sammalta

Yleiskarttaluonnos 4.



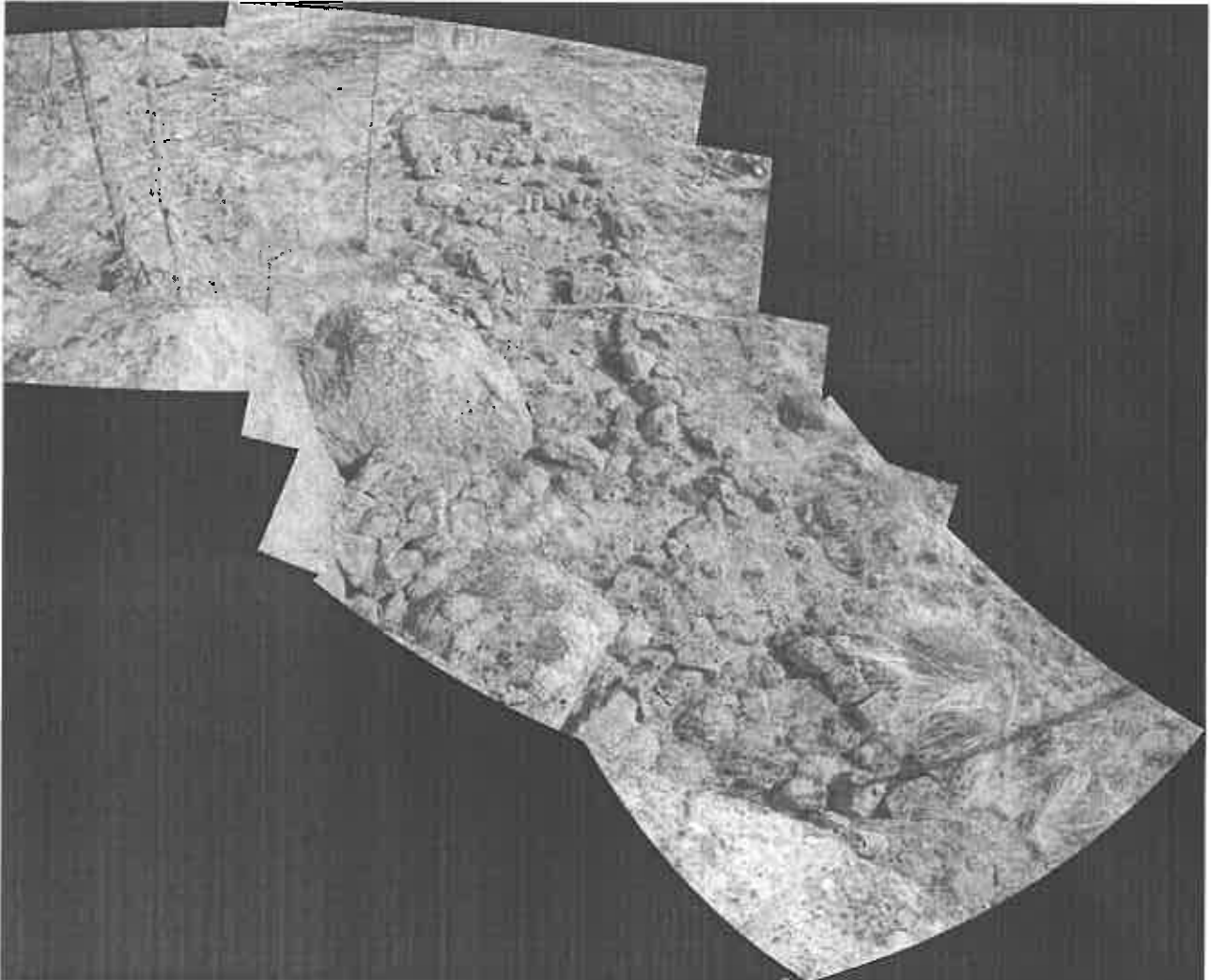
Kuva 15. Päkinoja 1 koillisesta. K. Nordqvist seisoo röykkiön päällä, S. Puttonen ja O. Seitsonen tarhojen takana. T. Mökkönen 23.5.2005.



Kuva 16. Päkinoja 1 lounaasta. T. Mökkönen 23.5.2005.



Kuva 17. T. Mökkönen kartoittaa tarhoja, S. Puttonen istuu röykkiön reunakivellä, lännestä. O. Seitsonen 23.5.2005.



Kuva 18. Panoraamakuva tarhoista maakivien päältä lännestä. T. Mökkönen 23.5.2005.



Kuva 19. Kohde itäkoillisesta. T. Mökkönen 23.5.2005.



Kuva 20. Maakivien alle pakattu kiviä, etualalla tarhoja, etelästä. T. Mökkönen 23.5.2005.

Virolahti 52 Järvenkylä Päkinoja 2

MJ. REK. NR0 1000 00 3634

Muinaisjäännytyyppi: Asuinpaikka
Ajoitus: Kivikautinen – varhaismetallikautinen (myöhäisneoliittinen?)
Rauhoitusluokkaehdotus: 2
Lukumäärä: 1
MJ – tunnus:

Sijainti

Kartta: 3042 07 Klamila, Helsinki 1943
Koordinaatit: x= 6710 93 y= 3528 48 z= n. 12 m mpy
Etäisyystieto: Virolahden kirkolta n. 9,3 km W

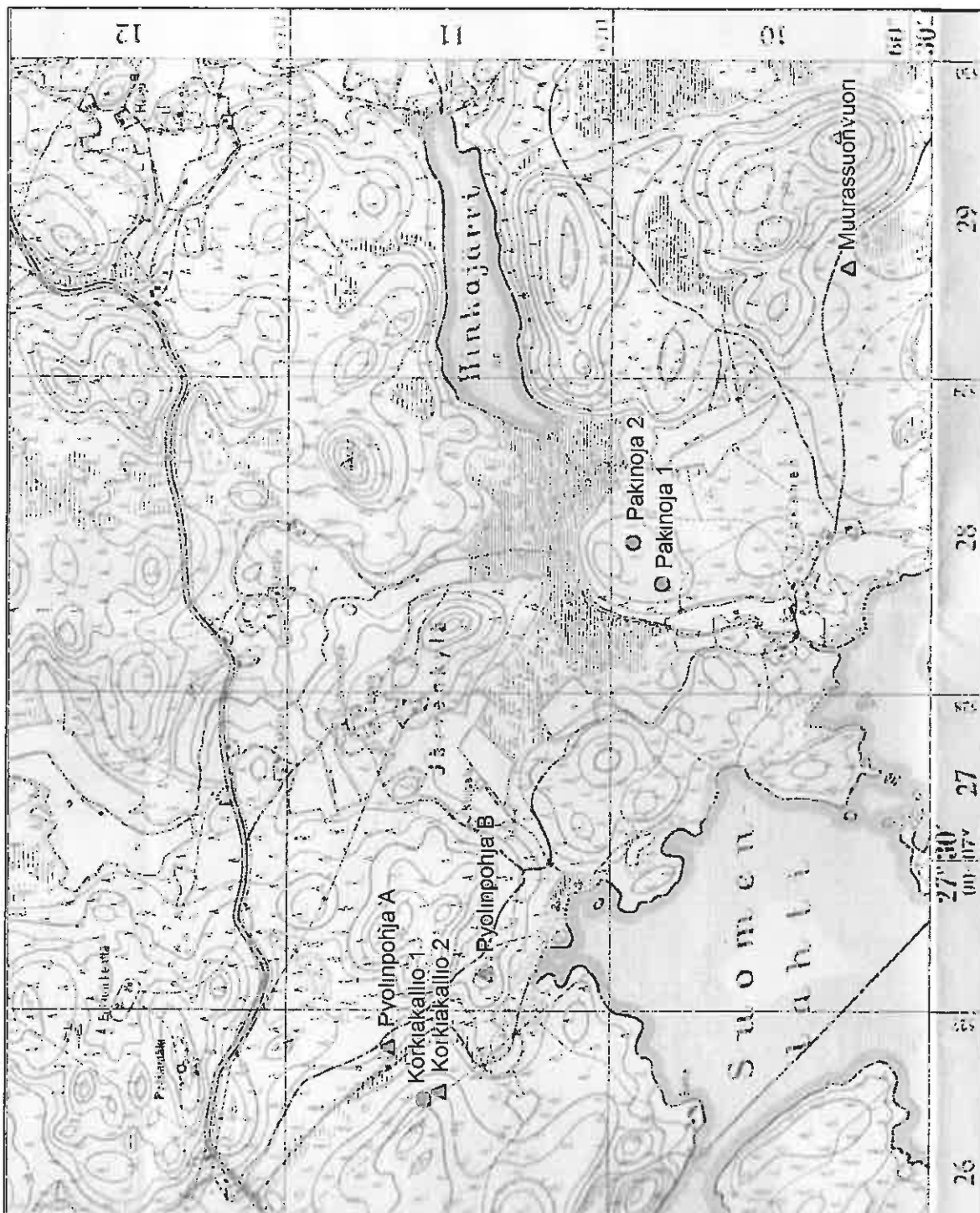
Tutkimukset: 2005 inventointi – O. Seitsonen, T. Mökkönen, K. Nordqvist & S. Puttonen

Asuinpaikka sijaitsee avohakkuualueella noin 12 m mpy terassilla suunnilleen 200 m itäkoilliseen Päkinoja 1:stä. Metsätyökoneen kääntämistä maalaikuista havaittiin kaksi palaa keramiikkaa, kvartsi-iskos ja koepistoista palaneen luun muruja. Keramiikka on hieno ja huokoissekoitteista. Heti löytöpaikan itäpuolella törmä laskee kohtalaisen jyrkästi noin 2 m alemmalle noin 10 m mpy terassille. Sen alla maasto jatkuu loivasti laskevana itäänpäin. Maaperä on hienoa hiekkaa, jossa ei ollut havaittavissa merkkejä kulttuurikerroksesta. Avohakkuualueen raja on noin 30m löytöpaikasta pohjoiseen, mistä alkaa tiheähkö nuori mäntymetsä.

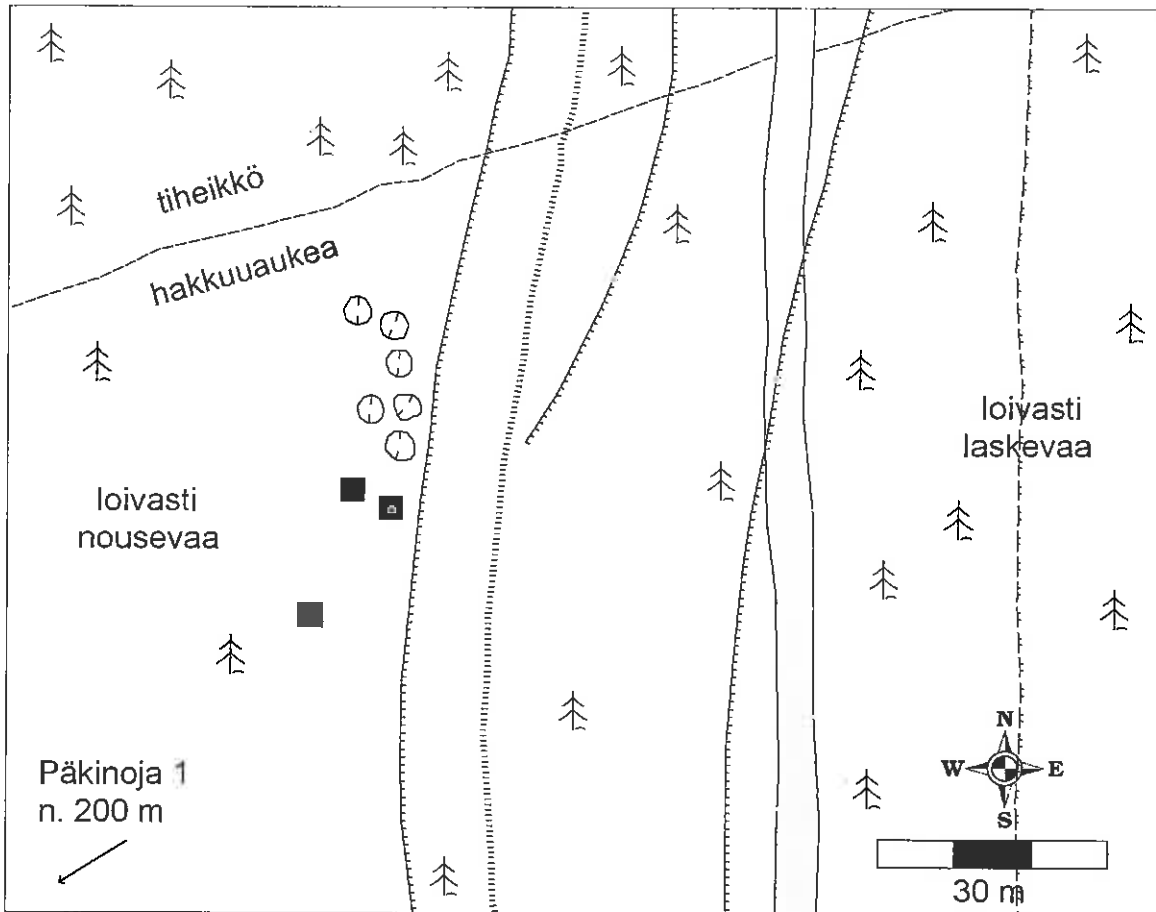
Koskimiehen inventointikertomuksen 1967 mukaan Järvenkylän Tinkasesta on 1903 löydetty tasataltta (KM 3022:10). Tarkka löytöpaikka ei ole tiedossa, mutta on mahdollista, että taltta on peräisin Päkinoja 2:sta. Lisäksi Järvenkylän Seppälästä on 1903 kerätty kolme tasataltta (KM 3022:11-13). Näiden tarkempi löytöpaikka on myös tuntematon, Seppälää ei esiinny kartoissa.

Inventointi 2005

Päivämäärä: 23.5.2005
Inventoijat: Teemu Mökkönen, Kerkko Nordqvist, Sanna Puttonen, Oula Seitsonen
Löydöt: KM 35710: 1 keramiikkaa, 2 kpl; 2 kvartsiartefakti, 1 kpl; 3 palanutta luuta, 5 kpl
Havaintomahdollisuudet: Hyvät
Koko: -
Lähilöydöt: Virolahti Päkinoja 1 n. 100 m W, Parunranta n. 2,3 km SE
Kartat: Peruskarttaote s. 33, yleiskarttaluonnos s. 34
Valokuvat: s. 35



Peruskarttaote 6. 3042 07 Klamila (Helsinki 1943), mittakaava 1:20 000.



Virolahti Päkinoja 2

Virolahden inventointi 2005

Yleiskarttaluonnos 1:1000

23.5.2005

Piirt. O. Seitsonen

Digit. K. Nordqvist

 terassin harja

 koepisto

 terassin tyvi

 löydöttömiä kuoppia

 korkeuskäyrä

 metsätie

Yleiskarttaluonnos 5.



Kuva 21. K. Nordqvist ja O. Seitsonen asuinpaikalla, etelästä. T. Mökkönen 23.5.2005.

Virolahti 53 Ylä-Pihlaja Aitasuonkangas

MJ REK NRO 1000003453

Muinaisjäännöstyyppi: maarakenteet (kuopat: ryssänhautoja 6 kpl, tervahauta)
Ajoitus: Historiallinen
Rauhoitusluokkaehdotus: 2
Lukumäärä: 7
MJ – tunnus:

Sijainti

Kartta: 3042 10 Virolahti, Helsinki 1968
Koordinaatit: A: x= 6716 14 y= 3533 08 z= n. 22,5 m mpy
B: x= 6716 13 y= 3533 21 z= n. 22,5 m mpy
C: x= 6716 17 y= 3533 30 z= n. 22,5 m mpy
Etäisyystieto: Virolahden kirkolta n. 7 km NW
Tutkimukset: 2005 inventointi – O. Seitsonen, T. Mökkönen, K. Nordqvist & S. Puttonen

Löytöpaikka sijaitsee Ala-Pihlajasta valtatie 7:lle johtavan tien itäpuolella Pihlajajoen itärannan Myyrykallion kaakkoispuolella. Historialliseen aikaan ajoittuvia kuopparakenteita havaittiin kolmella alueella A – C. Maaperä kaikilla alueilla on hienoa hiekkaa ja nykykasvillisuus kuusivaltaista sekametsää.

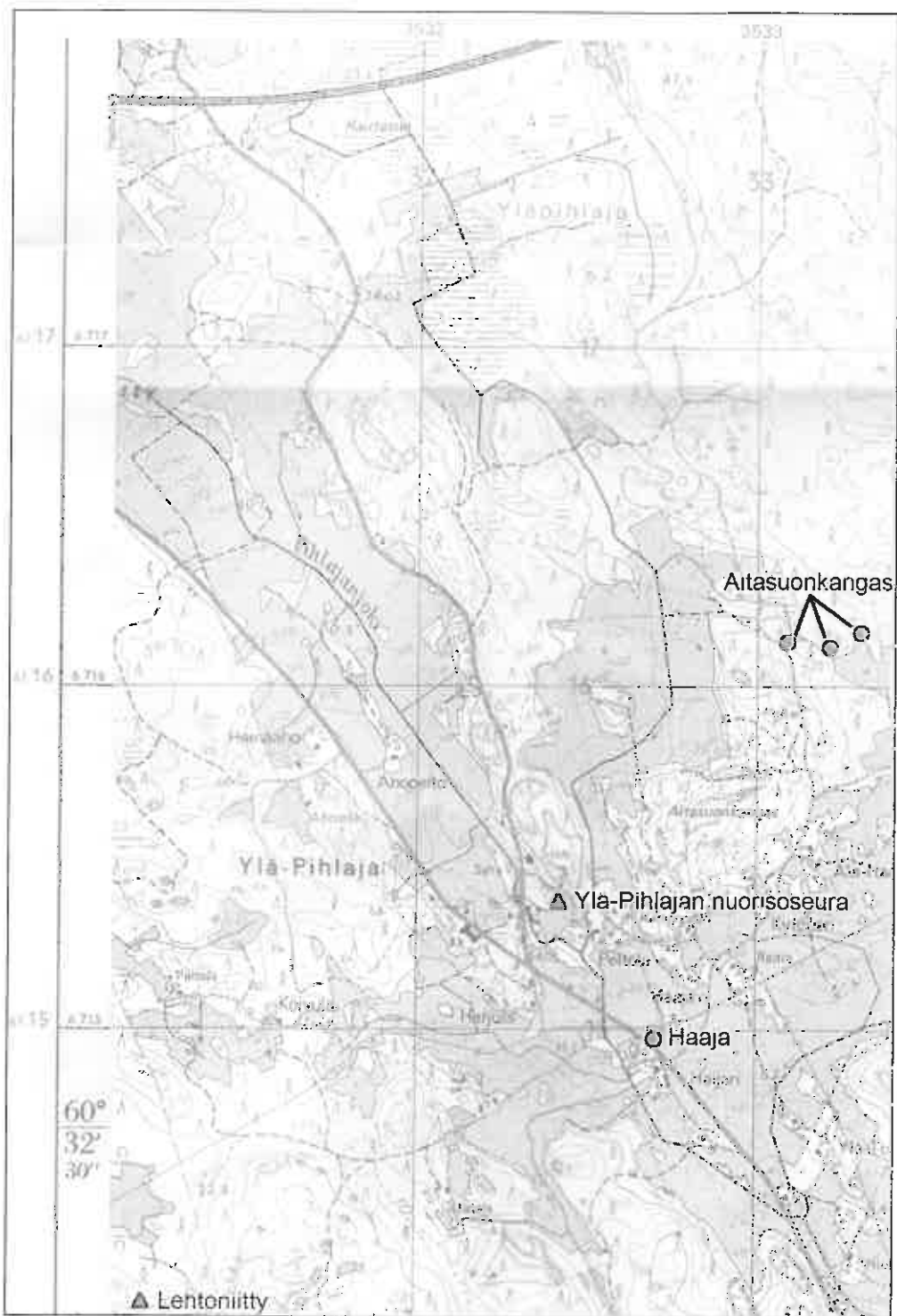
Alueella A havaittiin metsätien koillispuolella kolme noin 2,5 x 1 x 0,5 m kokoista ryssänhautaa rinteeseen suuntaisessa rivissä. Painanteisiin tehdyissä kairauksissa havaittiin runsaasti hiiltä.

Alue B sijoittuu toiselle puolella alueen A koillispuoleista notkelma. Sillä havaittiin halkaisijaltaan noin 5 m tervahauta, sekä sen ympäristössä useita muita matalia kuopanteita. Maastomiehet ovat luetteloineet tämän kohteen numerolla 94.

Alue C sijaitsee B:stä itään. Paikalla havaittiin kolme noin 2,5 x 1 x 0,4 m ryssänhautaa.

Inventointi 2005

Päivämäärä: 13.9.2005
Inventoijat: Teemu Mökkönen, Kerkko Nordqvist, Sanna Puttonen, Oula Seitsonen
Löydöt: -
Havaintomahdollisuudet: Hyvät
Koko: -
Lähilöydöt: Ylä-Pihlajan nuorisoseura n. 1 km SW, Haaja n. 1,2 km SW
Kartat: Peruskarttaote s. 37
Valokuvat: -



Peruskarttaote 7. 3042 10 Virolahti (Helsinki 1968), mittakaava 1:20 000.

Virolahti 54 Ylä-Pihlaja Haaja (Vanha kartano)

Ny. rek. nr. 100007412

Muinaisjäännöstyyppi: Asuinpaikka
Ajoitus: Kivikautinen (neoliittinen)
Rauhoitusluokkaehdotus: 2
Lukumäärä: 1
MJ – tunnus:

Sijainti

Kartta: 3042 10 Virolahti, Helsinki 1968
Koordinaatit: x= 6714 98 y= 3532 70 z= n. 13 – 14 m mpy
Etäisyystieto: Virolahden kirkolta n. km 6,5 km NW

Tutkimukset: 2005 inventointi – O. Seitsonen, T. Mökkönen, K. Nordqvist & S. Puttonen

Asuinpaikka sijaitsee Ala-Pihlajasta valtatie 7:lle johtavan tien itäpuolella Pihlajajoen itärannalla. Kohteesta ilmoitti Seija Byckling Virolahden museolla järjestämämme ”Arkeologinen iltapäivä” – tapahtuman yhteydessä. Asuinpaikan alue tunnetaan myös ”vanha kartano” –nimellä.

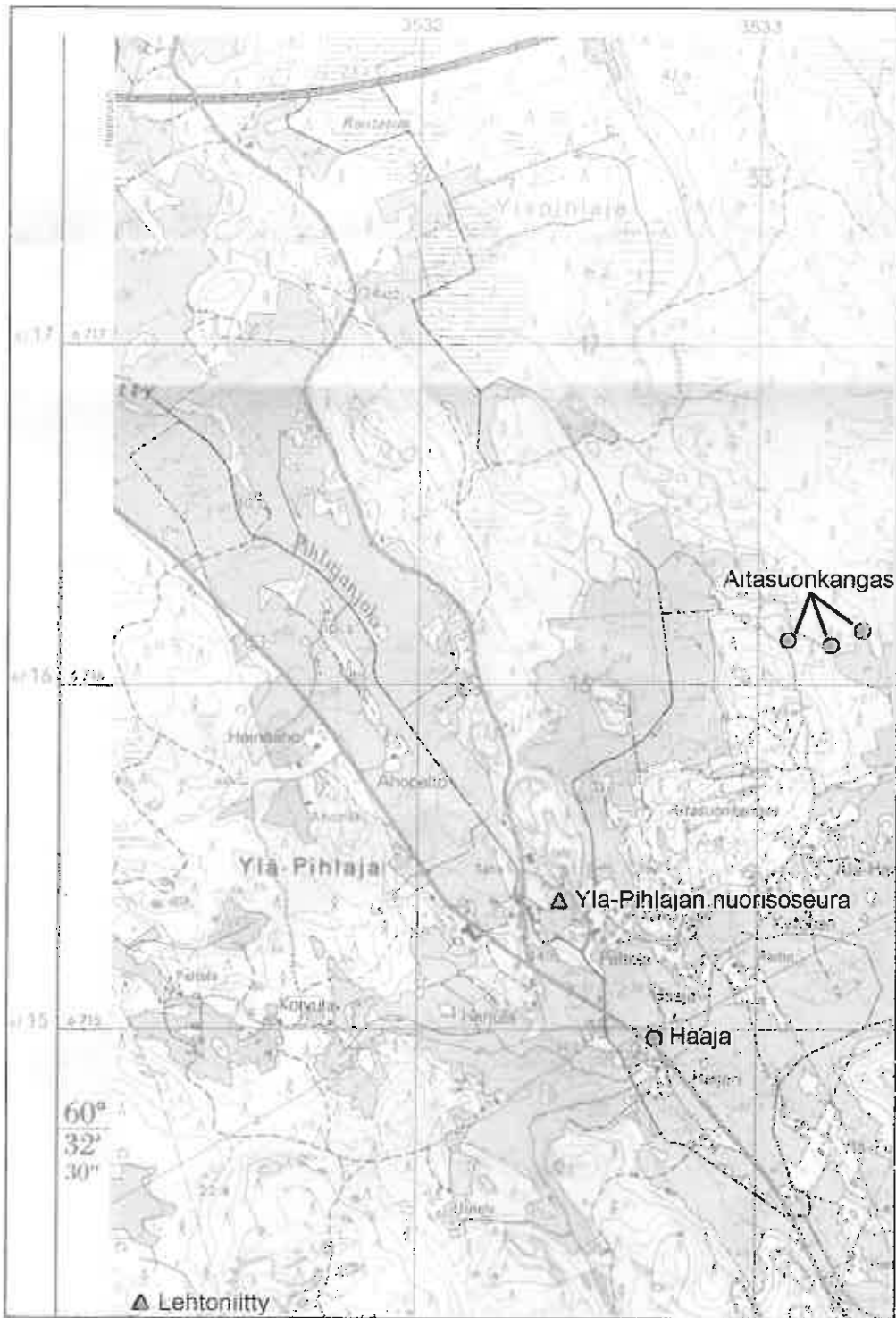
Löydöt on poimittu vuosien mittaan. luoteeseen laskevalta noin 13 – 14 m mpy peltoterassilta Haajantien pohjoispuolelta. Pelto on ollut alkujaan hyvin kivinen, mutta valtaosa kivistä on kerätty pois. Löytöalueen alla on noin 3 m korkea jyrkkä törmä, tausta jatkuu suhteellisen tasaisena ja laskeutuu Haajantien toisella puolella. Koillispuolella kohdetta rajaa matala silokallio, jonka pohjoispäähän on merkitty 14,5 m mpy korkeuskiintopiste. Saman kalliomuodostuman keskivaiheille on hakattu noin 4 m pitkä ura, joka katoaa toisessa päässään sammalen alle. Ura on leveydeltään noin 3 cm ja syvyydeltään noin 2 cm.

Pelto oli tarkastushetkellä oraalla, eikä paikalla havaittu muutamia kvartseja lukuun ottamatta muita löytöjä. Paikalta aiemmin kerättyihin löytöihin kuuluu kaksi halkaisijaltaan noin 13 cm tykinkuulaa, esihistoriallista ja historiallista keramiikkaa, kivikirveen teräkatkelma, hioinkiviä, piidyin, kvartseja ja savitiivistettä. Maaperä on siltin sekaista peltomultaa.

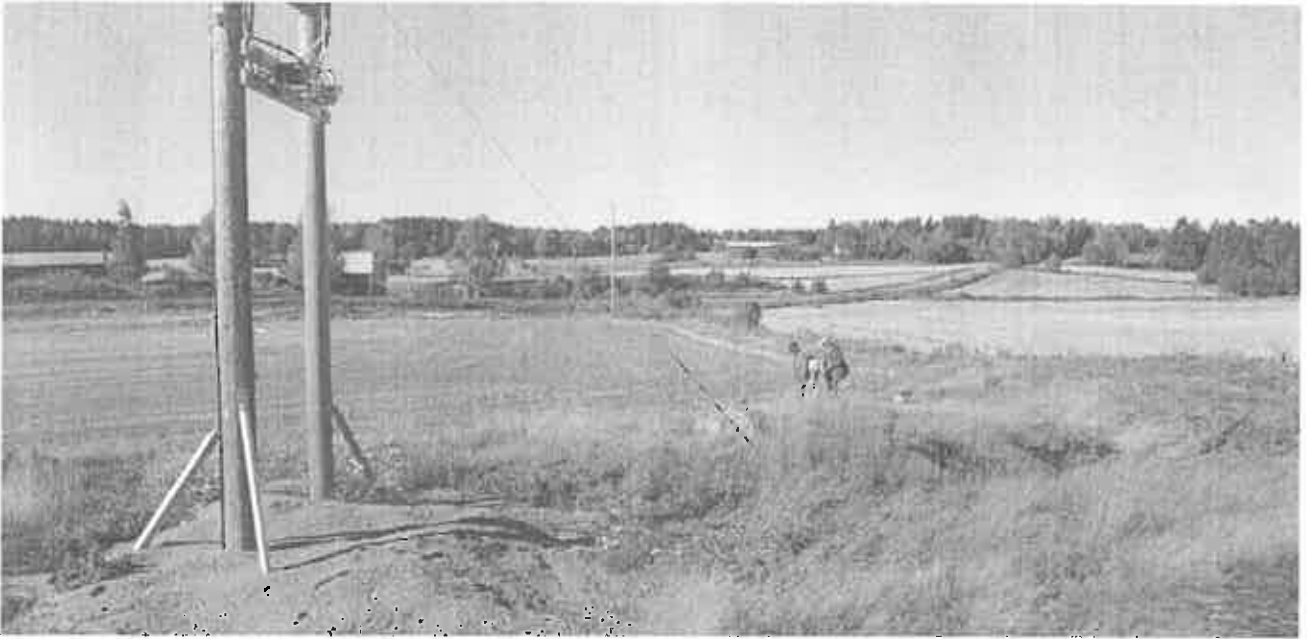
Haajan tai Seoöälän tilan mailta on 1885 kerätty vasarakirves (KM 2453:33). On mahdollista, että se on Haajan asuinpaikalta.

Inventointi 2005

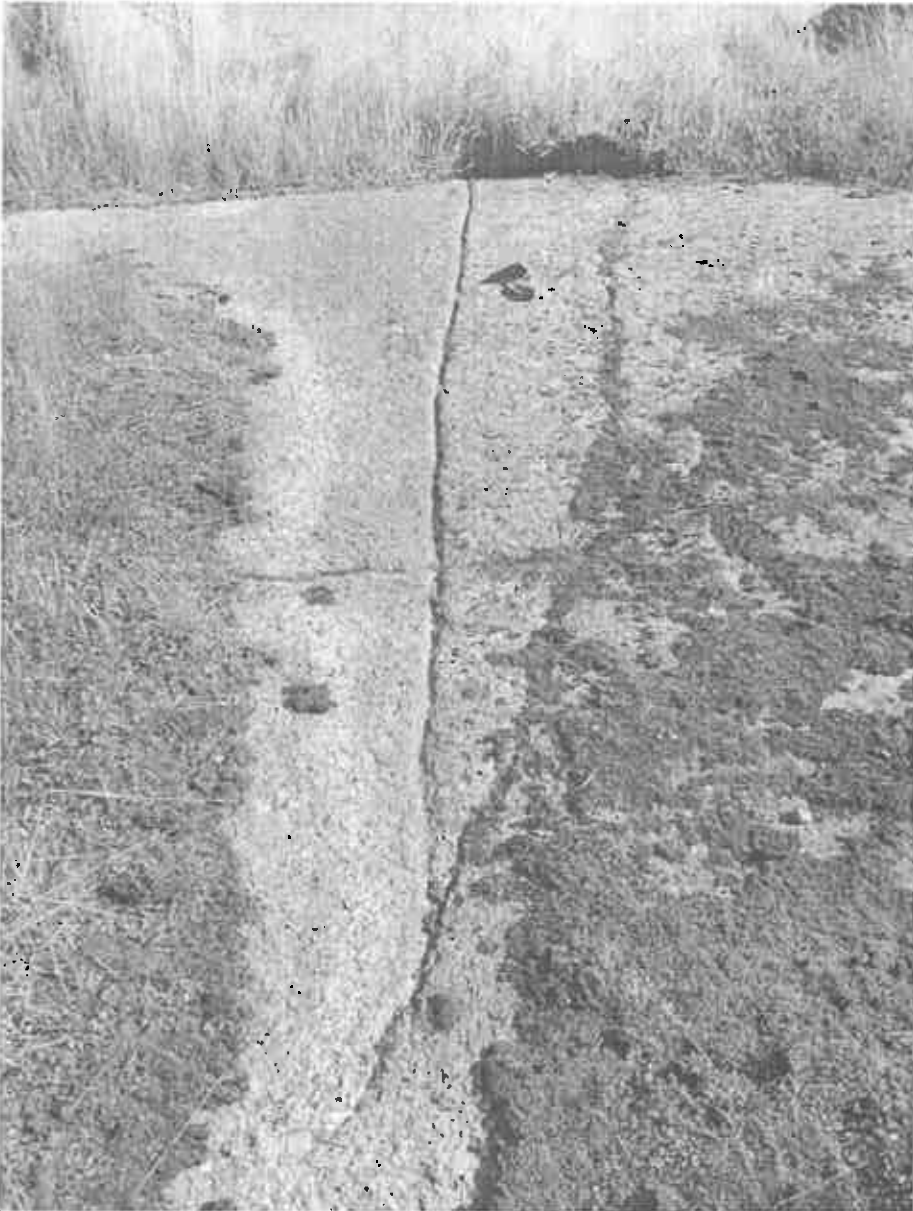
Päivämäärä: 16.9.2005
Inventoijat: Teemu Mökkönen, Kerkko Nordqvist, Sanna Puttonen, Oula Seitsonen
Löydöt: KM 35711: 1 kvartsisasoydin, 1 kpl; 2 kvartsiartefakti, 3 kpl
Havaintomahdollisuudet: Hyvät
Koko: -
Lähilöydöt: Ylä-Pihlajan nuorisoseura n. 500 m NW, Aitasuonkangas n. 1,2 km NE,
Kartat: Peruskarttaote s. 39
Valokuvat: s. 40 – 41



Peruskarttaote 8. 3042 10 Virolahti (Helsinki 1968), mittakaava 1:20 000.



Kuva 22. Asuinpaikka oraalla olevalla pellolla, K. Nordqvist, Seija Byckling ja O. Seitsonen kalliolla, idästä. T. Mökkönen 16.9.2005.



Kuva 23. Haajan asuinpaikan itäpuoliseen kallioon hakattu viiva, lännestä. Viiva jatkuu taustalla sammalen alle. T. Mökkönen 16.9.2005.

Virolahti 55 Ylä-Pihlaja Harjula

MJ REK NRO 1000 00 7443

Muinaisjäännöstyyppi: Löytöpaikka
Ajoitus: Kivikautinen
Rauhoitusluokkaehdotus: 2
Lukumäärä: 1
MJ – tunnus:

Sijainti

Kartta: 3042 10 Virolahti, Helsinki 1968
Koordinaatit: x= 6717 73 y= 3530 35 z= n. 20 m mpy
Etäisyystieto: Virolahden kirkolta n. km 0,10 km NW

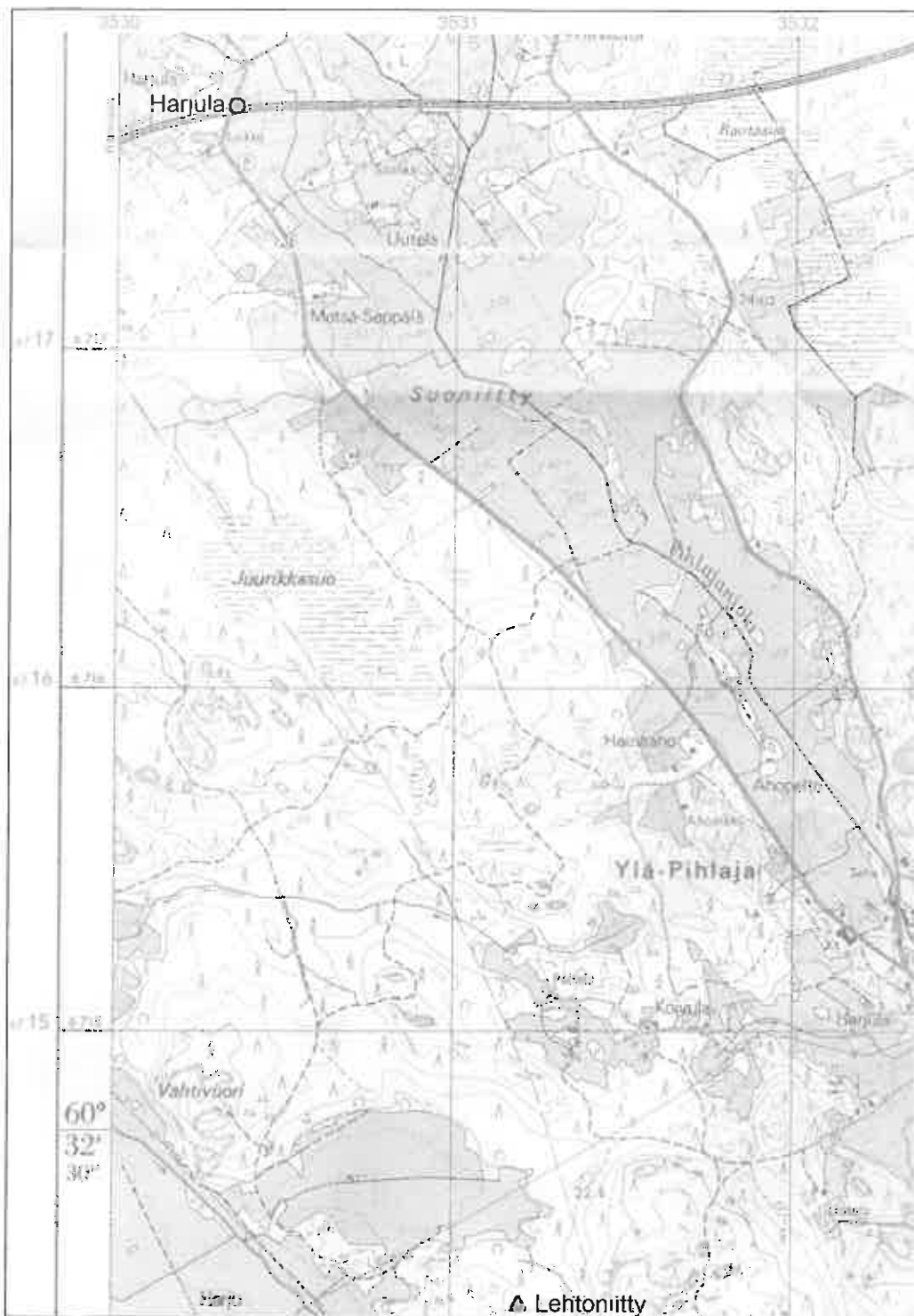
Tutkimukset: 2005 inventointi – O. Seitsonen, T. Mökkönen, K. Nordqvist & S. Puttonen

Löytöpaikka on valtatie 7:n ja Ala-Pihlajasta tulevan tien risteuksen pohjoispuolelta kesantopellolta ja sen laidoista. Ummessa olevalta noin 20 m mpy peltoterassilta poimittiin yksi kvartsiartefakti ja kaksi muuta kvartsia pellon lounaiskulmasta. Kohde on ollut muinaisessa niemekkeessä. Terassin alla laskee jyrkkä noin 3 m korkea törmä ja tausta kohoaa loivasti lounaaseen. Maaperä on siltin sekaista peltomultaa.

Paikka on todennäköisesti asuinpaikka, mutta tämä oletus on varmistettava pellon ollessa auki. Osa kohteesta on varmastikin tuhoutunut valtatie 7:ää tehtäessä.

Inventointi 2005

Päivämäärä: 16.9.2005
Inventoijat: Teemu Mökkönen, Kerkko Nordqvist, Sanna Puttonen, Oula Seitsonen
Löydöt: KM 35712: 1 kvartsiartefakti, 3 kpl
Havaintomahdollisuudet: Hyvät
Koko: -
Lähilöydöt: -
Kartat: Peruskarttaote s. 43
Valokuvat: s. 44



Peruskarttaote 9. 3042 10 Virolahti (Helsinki 1968), mittakaava 1:20 000.



Kuva 24. Löytöpaikka terassin laella autosta vasemmalle, koillisesta. T. Mökkönen 16.9.2005.

Virolahti 56 Hailila Järvenvuori

MJ REK N20 100000 7446

Muinaisjäännöstyyppi: Löytöpaikka
Ajoitus: Kivikautinen (mesoliittinen?) – historiallinen
Rauhoitusluokkaehdotus: 2
Lukumäärä: 1
MJ – tunnus:

Sijainti

Kartta: 3042 10 Virolahti
Koordinaatit: x= 6713 30 y= 3532 42 z= n. 23-25 m mpy
Etäisyystieto: Virolahden kirkolta n. 6 km NW

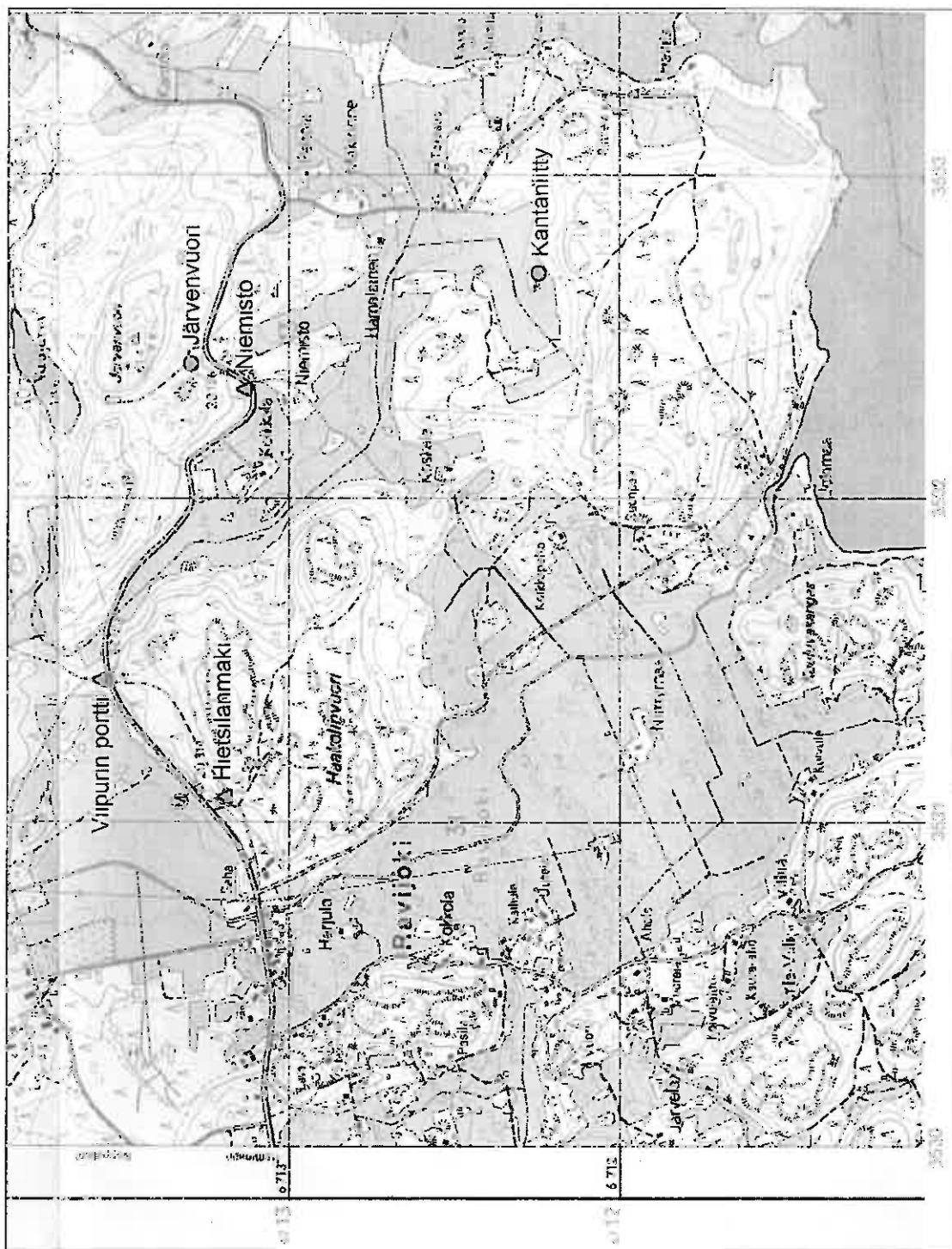
Tutkimukset: 2005 inventointi – O. Seitsonen, T. Mökkönen, K. Nordqvist & S. Puttonen

Ravijoelta Virolahden kuntakeskuksen (Virojoki) suuntaan johtavan tien pohjoispuolelta löydettiin hiekkatieltä kvartsiartefakteja. Kohde on etelään laskevassa rinteessä, jossa on havaittavissa kaksi epäselvää terassia noin 23 ja 25 m mpy tasoilla. Löytöpaikan pohjois- ja koillispuolella kohoaa kivinen Järvenvuori, länsipuolelta kohdetta suojaa matalampi avokallio. Maaperä paikalla on hienoa hiekkaa, kasvillisuus kuusivaltaista sekametsää.

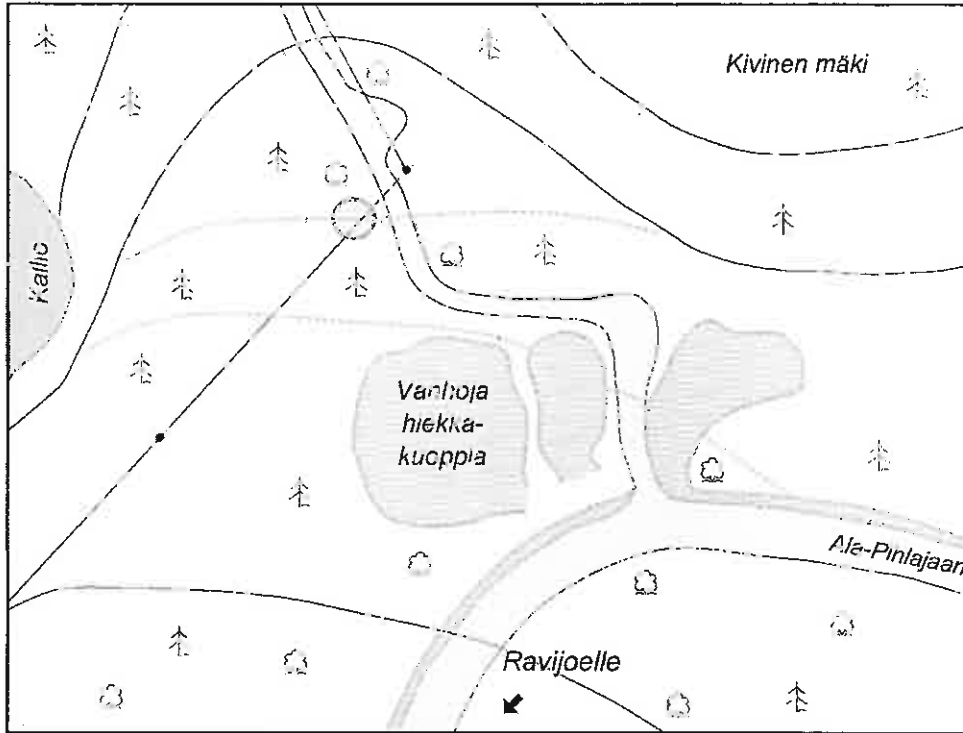
Hiekkatie jatkuu mäkien välisestä notkelmasta pohjoiseen Järvenvuoren takaiselle Virojärvelle. Kvartsilöytöpaikan länsipuolella tien sivussa sijaitsee suuri tervahauta. Tiellä havaittiin myös oksapainanteisia kuonan kappaleita ja graniitinkappale, johon oli koverrettu kuoppa todennäköisesti jollain metalliesineellä.

Inventointi 2005

Päivämäärä: 26.5.2005
Inventoijat: Teemu Mökkönen, Kerkko Nordqvist, Sanna Puttonen, Oula Seitsonen
Löydöt: KM 35713: 1 graniitinkappale, johon kaiverrettu kuoppa, 1 kpl; 2 kvartsiartefakti, 4 kpl
Havaintomahdollisuudet: Hyvät
Koko: -
Lähilöydöt: Niemistö n. 180 m SW, Viipurin portti n. 1 km WNW, Hietsilänmäki n. 1,3 km W, Kantaniitty n. 1,1 km SSE
Kartat: Peruskarttaote s. 46, yleiskarttaluonnos s. 47
Valokuvat: s. 48 – 49



Peruskarttaote 10. 3042 10 Virolahti (Helsinki 1968), mittakaava 1:20 000.



Virolahti Järvenvuori

Virolahden inventointi 2005

Yleiskarttaluonnos

1 : 1500

Piirt. O. Seitsonen 26.5.2005

Digit. T. Mökkönen & O. Seitsonen

Yleiskarttaluonnos 6.



20 m



= terassin laita



= luonnosteltu korkeuskäyrä



= tervahauta



= sähkölinja



= oja



= löytöalue



Kuva 25. K. Nordqvist, T. Mökkönen ja S. Puttonen löytöalueella, luoteesta. O. Seitsonen 16.9.2005.



Kuva 26. S. Puttonen, K. Nordqvist ja O. Seitsonen kvartsien löytöpaikoilla, kaakosta. T. Mökkönen 16.9.2005.



Kuva 27. S. Puttonen ja O. Seitsonen noukkivat kvartseja, kaakosta. T. Mökkönen 16.9.2005.

Violahti 57 Hailila Kantaniitty

MJ REV NRO 1000007435

Muinaisjäännöstyyppi: Löytöpaikka
Ajoitus: Historiallinen
Rauhoitusluokkaehdotus: 2
Lukumäärä: 1
MJ – tunnus:

Sijainti

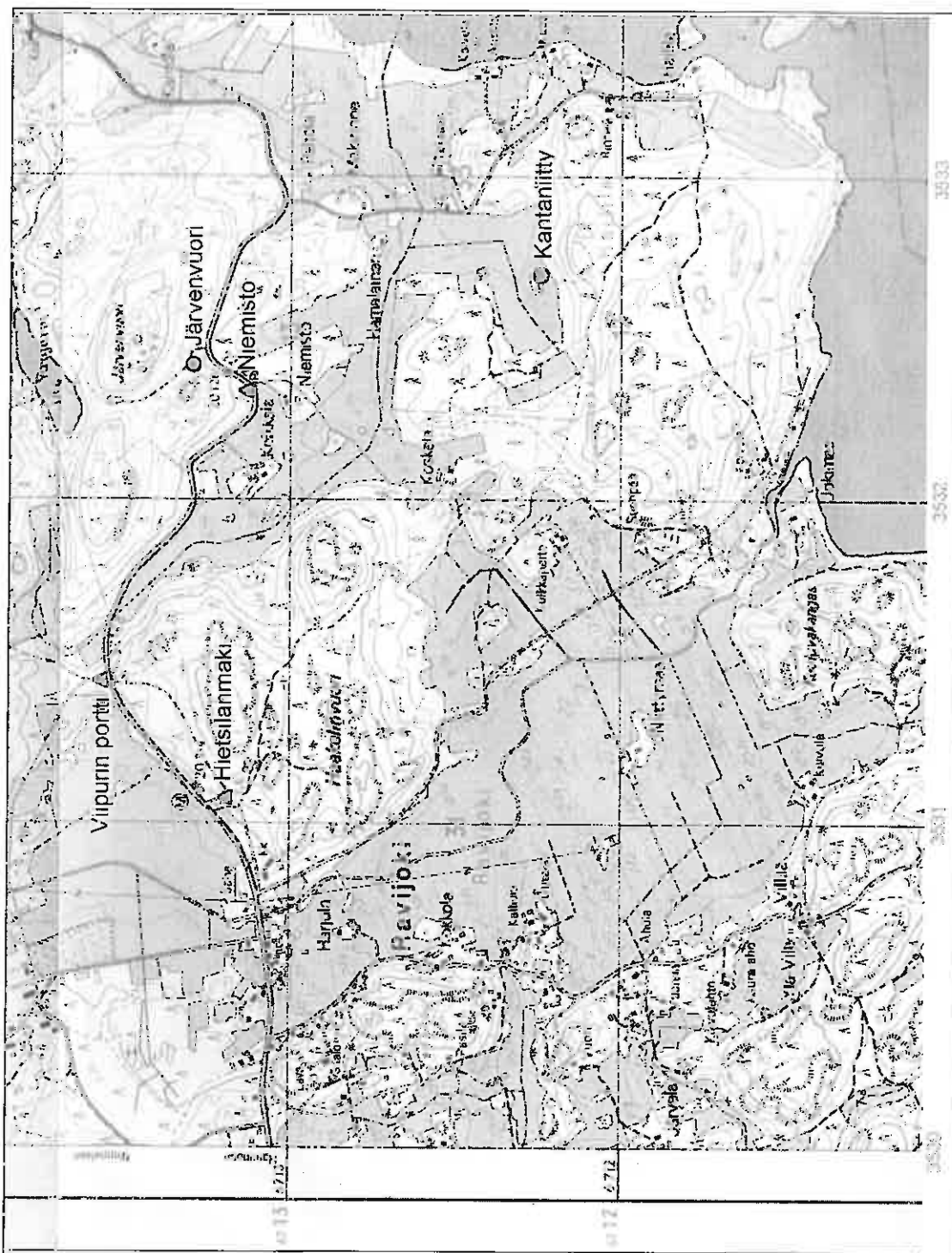
Kartta: 3042 10 Violahti, Helsinki 1968
Koordinaatit: x= 6712 25 y= 3532 70 z= n. 5 – 7 m mpy
Etäisyystieto: Virolahden kirkolta n. 5 km NW

Tutkimukset: 2005 inventointi – O. Seitsonen, T. Mökkönen, K. Nordqvist & S. Puttonen

Löytöpaikka sijaitsee Ravijoelta Virolahden kuntakeskukseen (Virojoki) johtavan tien eteläpuolella, noin 500 m Haililan kartanosta NW. Historialliseen aikaan liittyviä löytöjä poimittiin kynnetyltä pelloilta loivasti koilliseen laskevalta törmältä. Törmä laskee noin 7 m mpy sijaitsevalta terassilta loivasti alapuolisilla pelloilla sijaitsevaan puronuomaan. Löydöt tulivat pienen peltosaarekkeen molemmista päistä. Saarekkeessa on aikaisemmin sijainnut lato, josta on nykyisin jäljellä ainoastaan maatunut lattia. Löytöihin kuului lasitettua punasavikeramiikkaa, yksi pala kivisavikeramiikkaa ja savitiivistettä.

Inventointi 2005

Päivämäärä: 16.9.2005
Inventoijat: Teemu Mökkönen, Kerkko Nordqvist, Sanna Puttonen, Oula Seitsonen
Löydöt: KM 35714: 1 historiallista keramiikkaa, 3 kpl
Havaintomahdollisuudet: Hyvät
Koko: -
Lähilöydöt: Niemistö n. 960 m NNW, Järvenvuori n. 1,1 km NNW
Kartat: Peruskarttaote s. 51
Valokuvat: -



Peruskarttaote 11. 3042 10 Virolahti (Helsinki 1968), mittakaava 1:20 000.

Violahti 58 Pappila Pajusaari 1

MJ rek nro 1000007447

Muinaisjäännöstyyppi: Löytöpaikka
Ajoitus: Kivikautinen - varhaismetallikautinen
Rauhoitusluokkaehdotus: 2
Lukumäärä: 1
MJ – tunnus:

Sijainti

Kartta: 3042 10 Violahti, Helsinki 1968
Koordinaatit: x= 6713 01 y= 3538 ²⁵ z= n. 12,5 m mpy
Etäisyystieto: Virolahden kirkolta n. 1,9 km NNE

HUOM! KARTTALITE JA
KOORDINAATIT EIVÄT
TÄSMÄNNEET TÄN

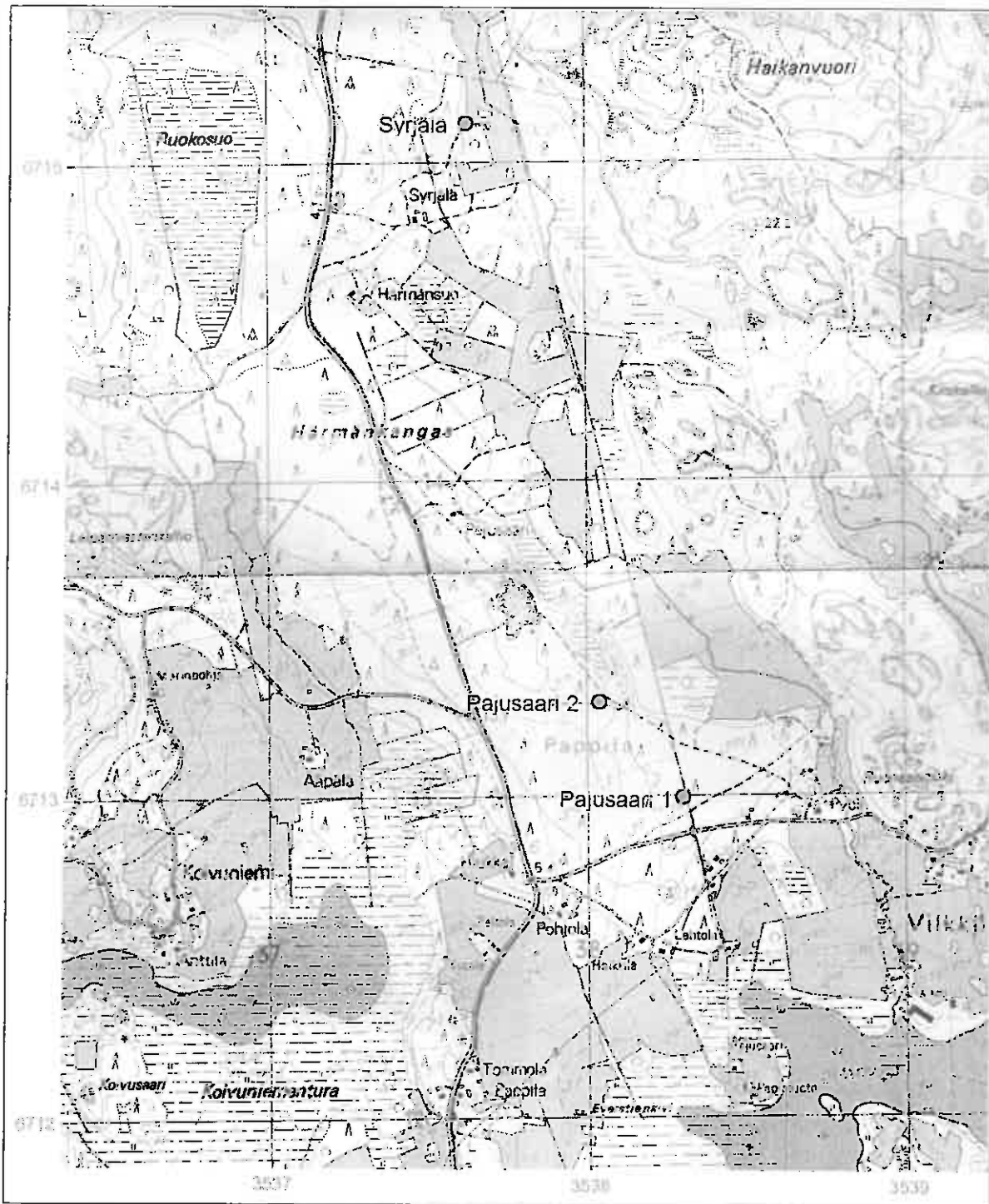
Tutkimukset: 2005 inventointi – O. Seitsonen, T. Mökkönen, K. Nordqvist & S. Puttonen

Virolahden kirkonkylän pohjoispuolisen Härmänkankaan eteläkärjestä löydettiin yksi kvartsiartefakti mäntykankaalle kaivetun hiekkakuopan ja tien leikkauksesta. Löytöpaikka on noin 12,5 m mpy. Törmä laskee alemmalle noin 11 m terassille heti löytöpaikan eteläpuolella. Alempi terassi laskee edelleen loivasti kohti Vilkkilään vievää tietä. Kohteen tausta kohoaa hyvin loivasti pohjoiseen. Koepistoissa ei ollut havaittavissa kulttuurikerrosta. Maaperä on hienoa hiekkaa, nykykasvillisuus mäntykangasta.

Tien itäpuolella sijaitsee kaksi noin 2 x 0,4 m kuopannetta. Näiden laidalle tehdyissä kairauksissa oli havaittavissa kaksoispuolsoli. Toisen pohjalle tehdyssä kairauksessa näkyi: 0-3 cm turve, 3-10 cm huhtoutumiskerros, 10-20 cm puhdasta hiekkää, 20-yli 50 cm mustaa, hyvin hiilensekaista maata. Noin 200 m kvartsilöytöpaikasta pohjoiseen havaittiin harjun laitaa seuraavan tien risteyksessä samalla terassilla kaksi kuopannetta lisää. Näistä toiseen tehdyssä kairauksessa paljastui noin 30 cm paksu huuhtoutumiskerros ja sen alla mustaa hiilensekaista maata.

Inventointi 2005

Päivämäärä: 24.5.2005
Inventoijat: Teemu Mökkönen, Kerkko Nordqvist, Sanna Puttonen, Oula Seitsonen
Löydöt: KM 35715: 1 kvartsiartefakti, 1 kpl
Havaintomahdollisuudet: Hyvät, hiekkakankaaseen aurattu tie ja hiekkakuoppa
Koko: -
Lähilöydöt: Pajusaari 2 n. 300 m N, Syrjälä n. 2,2 km N
Kartat: Peruskarttaote s. 53
Valokuvat: s. 54



Peruskarttaote 12. 3042 10 Virolahti (Helsinki 1968), mittakaava 1:20 000.



Kuva 28. Löytöpaikka tiellä reppujen luona, pohjoiskoillisesta. T. Mökkönen 24.5.2005.

Violahti 59 Pappila Pajusaari 2

MJ. REK NR.0 10000 7448

Muinaisjäännöstyyppi: Löytöpaikka
Ajoitus: Kivikautinen - varhaismetallikautinen
Rauhoitusluokkaehdotus: 2
Lukumäärä: 1
MJ – tunnus:

Sijainti

Kartta: 3042 10 Violahti, Helsinki 1968
Koordinaatit: x= 6713 25 y= 3538 12 z= n. 12,5 m mpy
Etäisyystieto: Virolahden kirkolta n. 2,1 km NNE

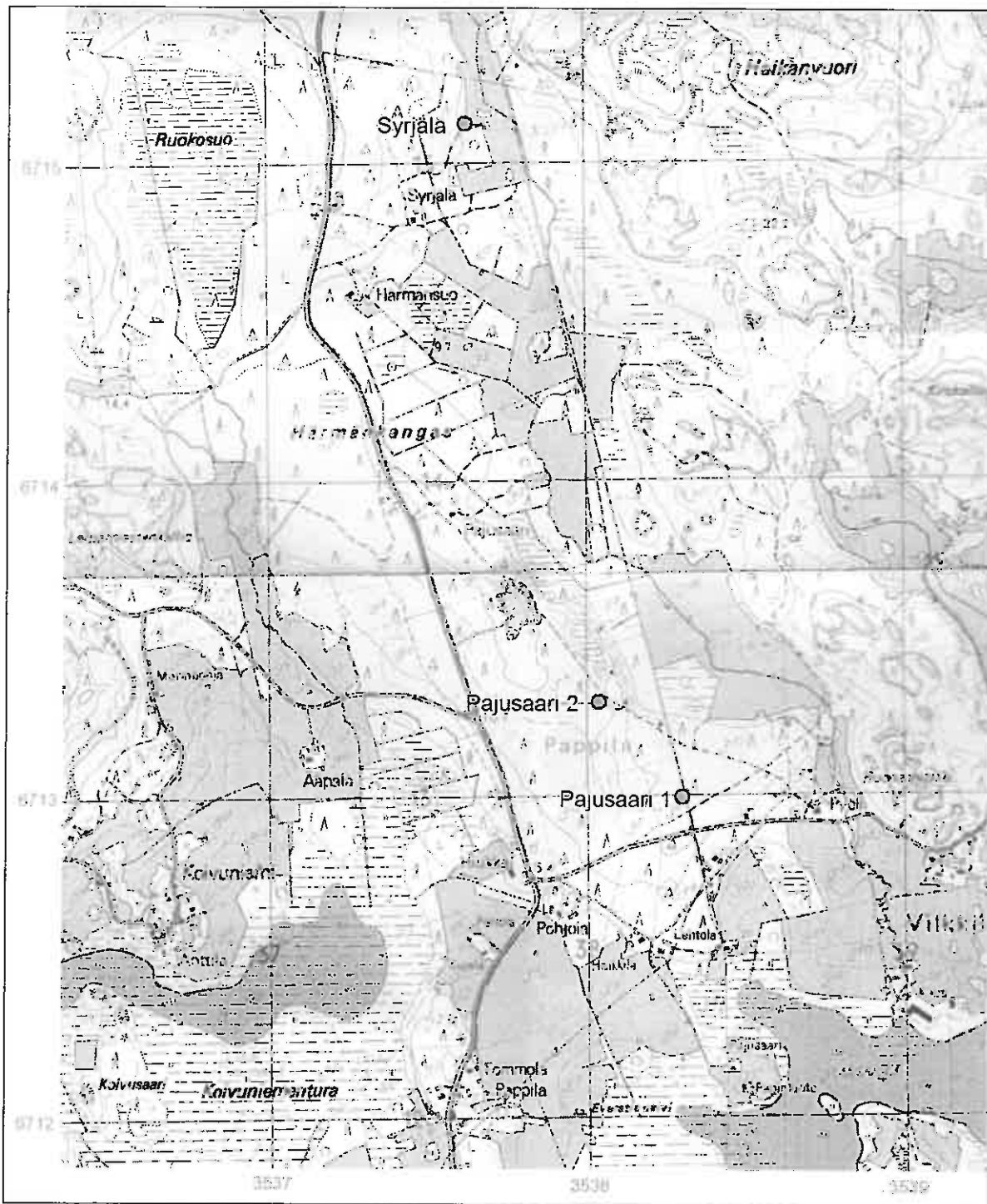
Tutkimukset: 2005 inventointi – O. Seitsonen, T. Mökkönen, K. Nordqvist & S. Puttonen

Virolahden kirkonkylän pohjoispuolisen Härmänkankaan itälaidasta noin 12,5 m mpy terassilta alas laskevan tien leikkaukseen tehdystä oikaisusta löydettiin yksi kvartsiartefakti. Maaperä on hienoa hiekkaa, oikaisussa ei ollut merkkejä kulttuurikerroksesta. Löytöpaikka sijaitsee kapealla kanneksella länsipuolisen pienen suon ja itään laskevan noin 3 m korkean jyrkän törmän välissä.

Suon eteläpäässä havaittiin kaksi vastaavaa kuopannetta kuin ^{= PAJUSAARI 1:stä} Pappila 1:stä. Näiden pojalle tehdyissä kairauksissa oli noin 10 cm huuhtoutumiskerrosta ja yli puoli metriä mustaa hiilensekaista maata.

Inventointi 2005

Päivämäärä: 24.5.2005
Inventoijat: Teemu Mökkönen, Kerkko Nordqvist, Sanna Puttonen, Oula Seitsonen
Löydöt: KM 35716: 1 kvartsiartefakti, 1 kpl
Havaintomahdollisuudet: Hyvät
Koko: -
Lähilöydöt: Pajusaari 1 n. 300 m S, Syrjälä n. 1,9 km N
Kartat: Peruskarttaote s. 56
Valokuvat: s. 57



Peruskarttaote 13. 3042 10 Virolahti (Helsinki 1968), mittakaava 1:20 000.



Kuva 29. Löytöpaikka tieleikkaukseen vasemmalla tehdyssä puhdistuksessa, S. Puttonen kairaamassa terassilla, eteläkaakosta. T. Mökkönen 24.5.2005.

Violahti 60 Pappila Syrjä

MJ REK NRO 100000 7449

Muinaisjäänöstyyppi: Löytöpaikka
Ajoitus: Kivikautinen - varhaismetallikautinen
Rauhoitusluokkaehdotus: 2
Lukumäärä: 1
MJ – tunnus:

Sijainti

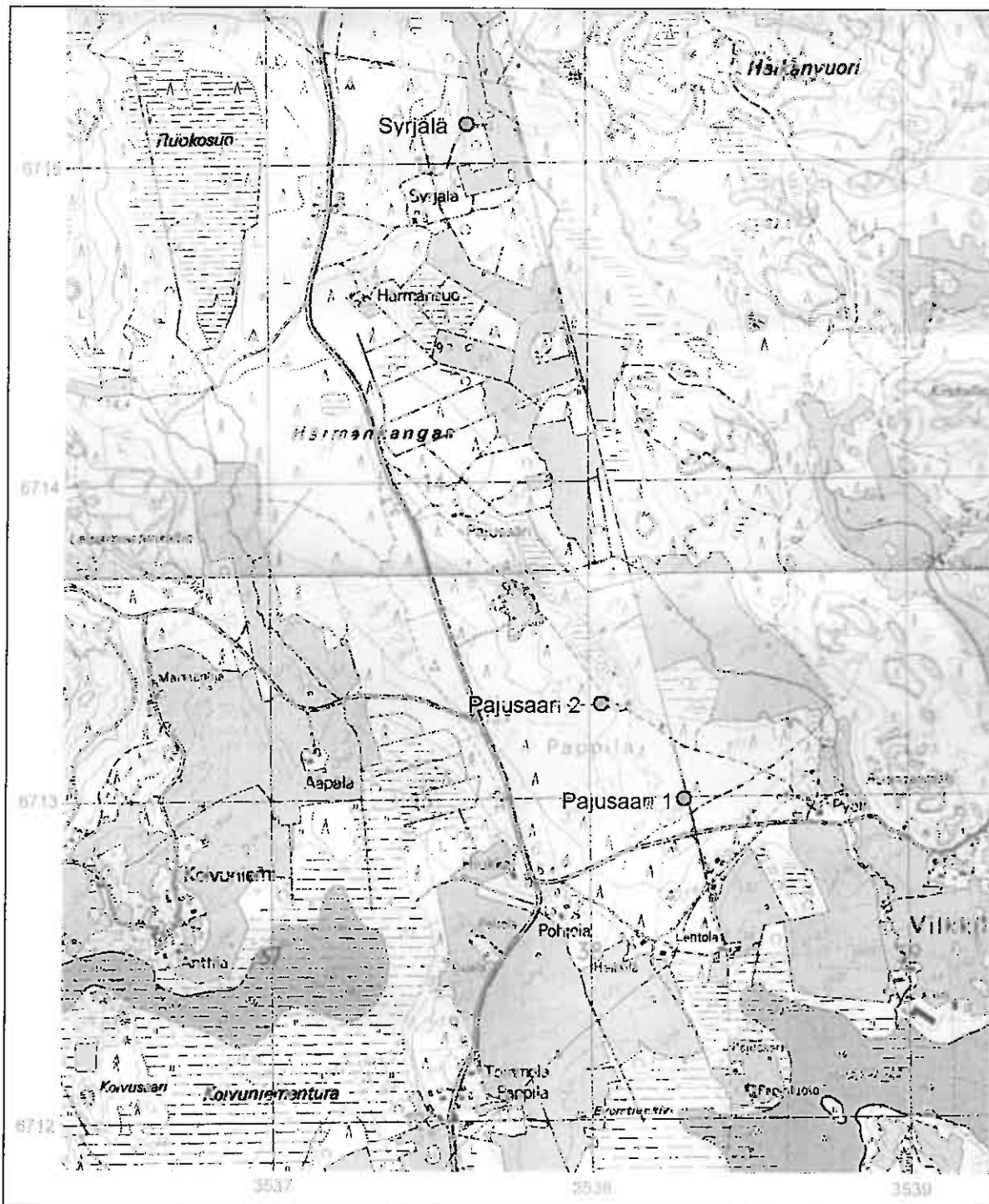
Kartta: 3042 10 Violahti, Helsinki 1968
Koordinaatit: x= 6715 13 y= 3537 63 z= n. 15 m mpy
Etäisyystieto: Virolahden kirkolta n. 4,1 km N

Tutkimukset: 2005 inventointi – O. Seitsonen, T. Mökkönen, K. Nordqvist & S. Puttonen

Virolahden kirkonkylän pohjoispuolisen Härmänkankaan itäpuolella sijaitsevan suopellon länsilaidasta löydettiin ojanleikkauksesta yksi savukvartsi-iskos, punamultaa ja hiiltä. Löytöpaikka on noin 15 m mpy terassin laidassa, terassilta itään laskee noin metrin korkuinen törmä pellolle. Tausta nousee loivasti länteen. Kasvillisuus on sekametsää, maaperä hienoa hiekkaa. Löytöpaikan itäpuolisille pelloille on levitetty runsaasti dolomiittimursketta.

Inventointi 2005

Päivämäärä: 24.5.2005
Inventoijat: Teemu Mökkönen, Kerkko Nordqvist, Sanna Puttonen, Oula Seitsonen
Löydöt: KM 35717: 1 savukvartsiartefakti, 1 kpl
Havaintomahdollisuudet: Hyvät, avoin ojanleikkaus
Koko: -
Lähilöydöt: Pajusaari 1 n. 2,2 km S, Pajusaari 2 n. 1,9 km S
Kartat: Peruskarttaote s. 59
Valokuvat: -



Peruskarttaote 14. 3042 10 Virolahti (Helsinki 1968), mittakaava 1:20 000.

Virolahti 61 Ravijoki Tyyräänmäki

MJ REK NRO 1000007454

Muinaisjäännöstyyppi: Löytöpaikka – maarakenteet (kuopat: tervahauta)
Ajoitus: Kivikautinen – historiallinen
Rauhoitusluokkaehdotus: 2
Lukumäärä: 1
MJ – tunnus:

Sijainti

Kartta: 3042 10 Virolahti, Helsinki 1968
Koordinaatit: x= 6714 81 y= 3534 78 z= n. 17,5 m mpy
Etäisyystieto: Virolahden kirkolta n. 5 km NW

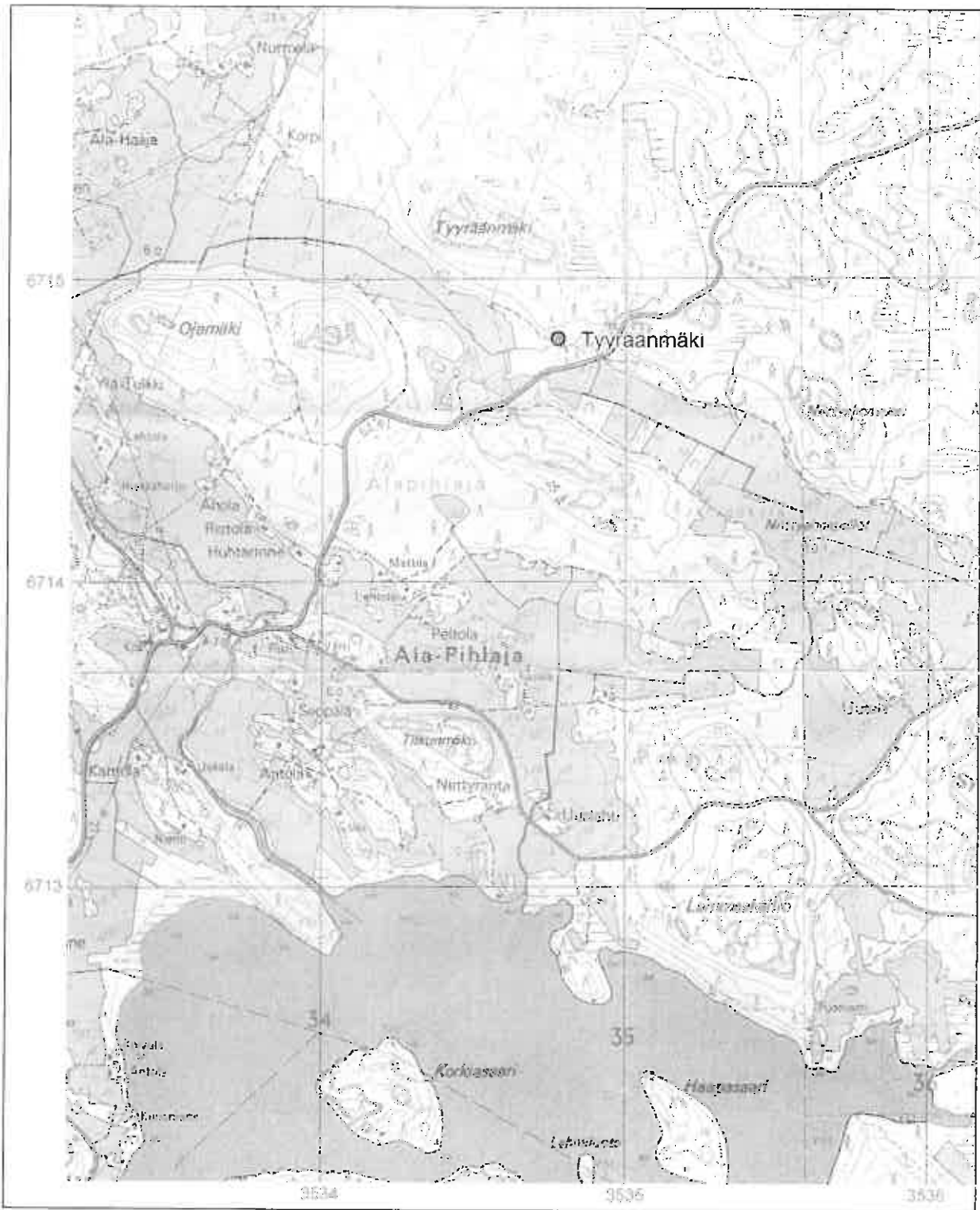
Tutkimukset: 2005 inventointi – O. Seitsonen, T. Mökkönen, K. Nordqvist & S. Puttonen

Löytöpaikka sijaitsee Ravijoelta Virolahden kuntakeskukselle (Virojoki) johtavan tien pohjoispuolella Tyyräänmäen eteläpuolella. Loivasti lounaaseen viettävästä rinteestä poimittiin hiekkatieltä kaksi kvartsiartefaktia noin 17,5 m mpy tasolta. Tien molemmin puolin on tervahautoja, eli kvartsi saattaa olla myös tuluskvartsia. Kohteella ei ole havaittavissa selkeitä rantamuodostumia. Maaperä on hienoa hiekkaa ja kasvillisuus nuorta sekametsää.

Kvartsilöytöpaikan lähellä, siitä reilu 100 m itäkaakkoon sijaitsee Maastomiesten ilmoittama kuoppakohde numero 119. Paikalla on kaksi tuoretta noin 3,5 – 5 x 1 m kuoppaa, joita ympäröivät noin 15 – 20 cm korkeat vallit. Molempien kuoppien reunat ovat varsin jyrkät, läntisemmän keskellä on suurehko maakivi. Maaperä paikalla on hienoa hiekkaa ja kasvillisuus kosteaa kuusikkoa.

Inventointi 2005

Päivämäärä: 13.9.2005
Inventoijat: Teemu Mökkönen, Kerkko Nordqvist, Sanna Puttonen, Oula Seitsonen
Löydöt: KM 35718: 1 kvartsiartefakti, 2 kpl
Havaintomahdollisuudet: Hyvät
Koko: =
Lähilöydöt: =
Kartat: Peruskarttaote s. 61
Valokuvat: =



Peruskarttaote 15. 3042 10 Virolahti (Helsinki 1968), mittakaava 1:20 000.