

Kaivaus

Tarkoitus ja tavoite

Kaivauksen ensisijaisena tarkoituksena oli selvittää asuinpaikan ajoitus. Toisena tarkoituksena, ensimmäisen tarkoituksen sivutuotteena, oli saada esiin löytöateriaalia, joka voisi valaista asuinpaikan kulttuurista taustaa ja alkuperää, sekä suorittaa asuinpaikan korkeusmittaus ja yleiskartoitus.

Koska käytettävissä olleet resurssit eivät mahdollistaneet täysimittaista kaivausta, oli tarkoituksena avata vain sen verran asuinpaikkaa, että saataisiin esiin kulttuurikerrosta, josta otettaisiin maanäyte. Tästä näytteestä tutkittaisiin makrofossiilit, josta toivottiin saatavan siemen tai muu hiiltynyt kasvinjäännös AMS-radionuclidejoitettavaksi. Kaivauksen päätavoitteeksi asetettiin hyvän maanäytteen saaminen kulttuurikerroksesta mahdollisimman vähällä kaivaustyöllä. Ensimmäisenä tehtävänä tavoitteen saavuttamiseksi oli siis paikallistaa asuinpaikalta sellainen ala, jossa kulttuurikerros (löytökerros ja/tai likamaakerros) olisi havaittavissa ja sen jälkeen kyseisen maastonkohdan suppea-alainen kaivaus näytteenoton mahdollistamiseksi.

Kaivauksen kulku

Kaivaus suoritettiin 12.-15.8.2001 välisenä aikana. Henkilökuntana oli allekirjoittaneen lisäksi Tarton yliopiston arkeologian lehtori FL Aivar Kriiska (nykyään FT), Oulun yliopiston arkeologian opiskelija Sirpa Niinimäki, sekä paikallinen harrastaja-arkeologi Pentti Putto.

Vuoden 1999 löytöpaikan kohdalle, parin metrin etäisyydelle hiekkakuopan reunasta avattiin 1,5 x 2 m koeala. Paikalla ei havaittu podsolmaannosta. Pinnassa oli vahva mullan sekainen maa (n. 15 cm paks.), mikä yhdessä pintakerroksesta löytyneiden parin resentin (hist. aika) lasitetun ruukunpalasen kanssa viittaa paikalla olleen pellon.

1. kerros.

Heti muokatun pintakerroksen alta tuli vahva likamaa (osin ehkä pinnan muokkauskerroksen sekainen), jossa oli runsaasti pientä luun sirua, ns. "luumössöä", josta vain sormissa pysyvät fragmentit otettiin talteen. Maaperä paikalla oli tasarakeinen hiekka. Tässä pintamaan alaisessa kerroksessa oli runsaasti isoja (nyrkkin kokoisia) kvartsiytimiä. 1. Kerros kaivettiin n. 18 cm:n syvyyteen. Sen alapuolinen taso oli läikikäs (sekoittunutta maata?), mutta yhtenäisen likainen.

2. kerros.

Syvemmillä, toisessa kaivauskerroksessa löydöt lisääntyivät ensimmäiseen kerrokseen verrattuna. Kerros kaivettiin n. 25 cm:n syvyyteen. Maa likaista ja tasaista hiekkaa. Ei värieroja.

3. kerros.

Kerroksen alaosaas löydöt vähenivät erityisesti kuopan länsiosassa, kauempana hiekkakuopan reunasta, mutta itäreunasta vielä runsaasti löytöjä. Nokimaaläikkä itäreunassa ulottui 65 cm syvyyteen. Kaivettiin pohjamaahan n. 40 cm:n syvyyteen kunnes löydöt lopuivat.

Muut tutkimukset

- Alueella suoritettiin kaivauksen yhteydessä sädevaaitus yleiskarttaa varten, sekä prospektoitiin ympäristöä.
- Paikalle ajettiin korkeuspiste Suokumaantien varresta, jolloin samalla vaaittiin asuinpaikat 32 ja 33. Korkeus merkittiin pellon reunassa, peltotien varrella kaivauspaikan itäpuolella olevaan maakiveen: 4220 cm mpy, sekä kaivauspaikan viereiseen koivuun viillettyyn merkkiin: 4556 cm mpy.

Garmin Etrex Summit GPS-laitteen barometrillä mitattiin kesällä paikan korkeudeksi 45 m (± 1 m). Vaaituksen mukaan asuinpaikka sijoittuu 43-44 m korkeusvälille.

Löydöt

Km 32560

Löytötilasto

| | 1 krs | 2. krs | 3.krs | Yht |
|---------------------|-------|--------|-------|-------------|
| Kvartseja g | 3317 | 518 | 885 | 4733 |
| Kvartseja kpl | 45 | 305 | 348 | 702 |
| Palanutta luuta g | 0 | 40 | 17 | 58 |
| Palanutta luuta kpl | 0 | 48 | 95 | 144 |
| Piitä g | | 1 | | 1 |
| Piitä kpl | | 3 | | 3 |
| Kivikirves | | 1 | | 1 |

Piitä pieniä säleitä, lähes valkoista piitä.

Kvartseja isoja ytimiä ja raaka-ainekappaleita pinnasta, paljon mikroliitteja ja pieniä säleitä.

Luut Luuta 1. kerroksessa "puurona", joista ei saatu murusia talteen.

Kvartsien joukossa oli runsaasti mikroliitteja ja pieniä säleitä. Kaikkiaan 847 kpl 4792 g artefakteja 3 m² alalta. Löytömateriaalin tarkempi analyysi on vielä keskeneräinen Esineiden ja mikroliittien määrä kasvaa ja tarkentuu.

kivikirves



Joutseno 32, KM 32560

kvartsiteriä



Näytteet

Makrofossiilinäytteet

Alueelta otettiin maata 3. kerroksen alaosasta 20-25 cm syvyydeltä 20 litraa. Näytteet kellutettiin ylikylläisessä suolaliuksessa, jolloin orgaaninen aines (maata sekoitettaessa) nousee pintaan, josta se 7 mm siivilällä kauhottiin pois. Orgaanisen aineksen tutki Pirjo Jussila, joka myös määrittä löydetyt makrofossiilit.

Huolimatta suuresta maamäärästä oli hiiltyneiden kasvinjäänteiden määrä *hyvin vähäinen*. Tunnistettavia siemeniä ei näytteessä ollut. Ajoituskelpoisia kasvinjäänteitä olivat 3 kappaletta hiiltyneitä männyn kävyn suomujen katelmia.

Radiohiiliajoitus

Radiohiiliajoitukseen lähetettiin 3 hiiltynyttä männynkävyn suomun katkelmaa, jotka Helsingin Yliopiston Radiohiililaboratorio ajoitti AMS-menetelmällä (hiukkaskiihdytin).

| Lab. no. | Näyte | $\delta^{13}\text{C}$ | Ikä (BP) |
|----------|-------------|-----------------------|---------------|
| Hela-472 | Joutseno 34 | - 24.3 | 6430 \pm 75 |

Kalibroituina INTCAL98 -kalibroitikäyrällä Cal25-ohjelmalla (Groningen Radiocarbon Calibration Program version dec 1998) ajoitustulos on seuraava:

| | |
|---------------------------|---------------|
| 50 % probability (median) | : 5399 cal BC |
| 16 % probability | : 5460 cal BC |
| 84 % probability | : 5333 cal BC |

Yhteenveto

Makrofossiileista saatu ajoitustulos ei vastaa rannansiirtymisajoituksia, radiohiili-ikä on siihen nähden liian nuori. Löytömateriaali viittaa vahvasti mesoliittiseen ajoitukseen, kuten myös radiohiilianalyysin tulos. Radiohiili-ian aikana Laatokka on kuitenkin ollut jo n. parin kilometrin etäisyydellä. On oletettava, että C14 näyte ei kuulu samaan kontekstiin löytöjen kanssa. Paikalla lienee ollut joskus pelto, jonka muokkaus lienee sekoittanut maakerroksia.

Osa asuinpaikasta on tuhoutunut hiekanotossa, eikä asuinpaikan alarajaa voida tarkasti määrittää. Se tuskin on ollut kovin paljoa nyt kaivetun kulttuurikerroksen alarajaa 43,5 m alempana. Asuinpaikan laajuus jäi selvittämättä. Hiekkakuopan reunoilla löytöjä havaittiin kuitenkin ainoastaan nyt kaivetun koealan kohdalla ja siitä n. +-3 m pohjoiseen ja etelään. **Jatkotutkimuksissa** olisi syytä kaivaa isompi ala, jolloin olisi ehkä mahdollista osua sellaiseen rakenteeseen (liesi-likakuoppa), josta saisi selkeästi asuinpaikkakontekstiin liittyvän radiohiilinäytteen.

Koekaivauksen ensisijainen tavoite - asuinpaikan eksakti ajoitus - jäi saavuttamatta, mutta talteen saatu kvartsimateriaali on kaivauksen kokoon nähden erittäin runsas ja hyvin mielenkiintoinen.

Espoossa 2.5.2001



Timo Jussila

Joutseno 34
 Hiekkasilta N
 Hiekkakuoppa

z 4350 pohja

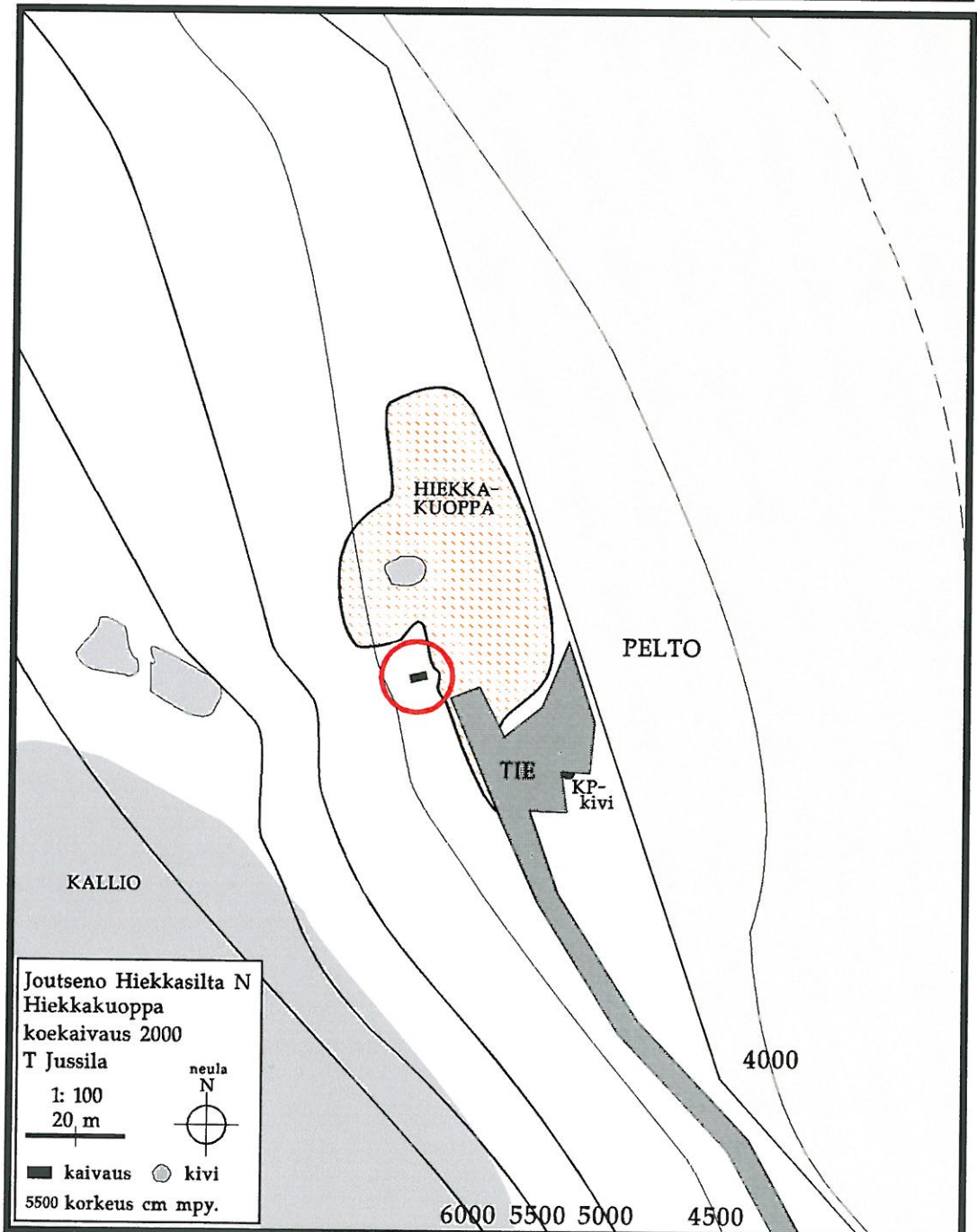
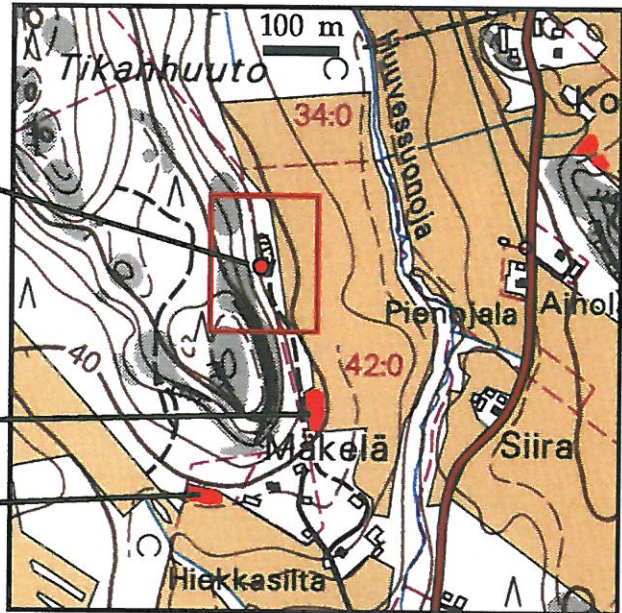
T. Jussila 2000

Joutseno 33
 z 4067

Joutseno 32
 z 3880 - 4100

■ koekaivausalue

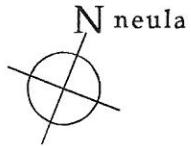
Peruskarttaote 800 x 800 m, 1: 10 000



Joutseno 34 Hiekkasilta-Hiekkakuoppa
Koekaivaus 2000.

T. Jussila

1 m

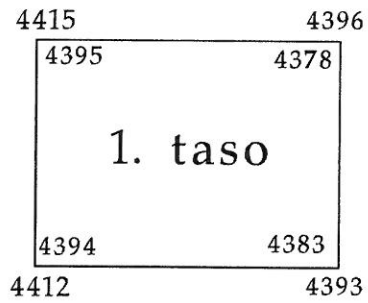


4415 Korkeus cm mpy.

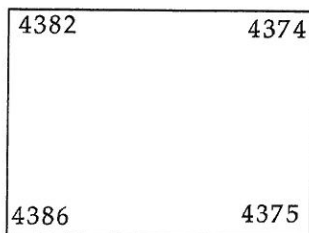
345/360°



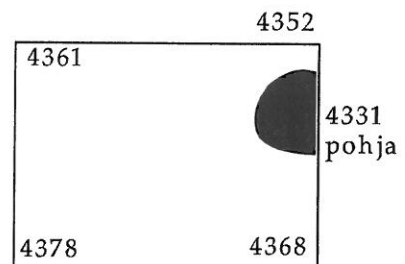
Kp puu
(merkkiviiva)
4560 cm mpy.

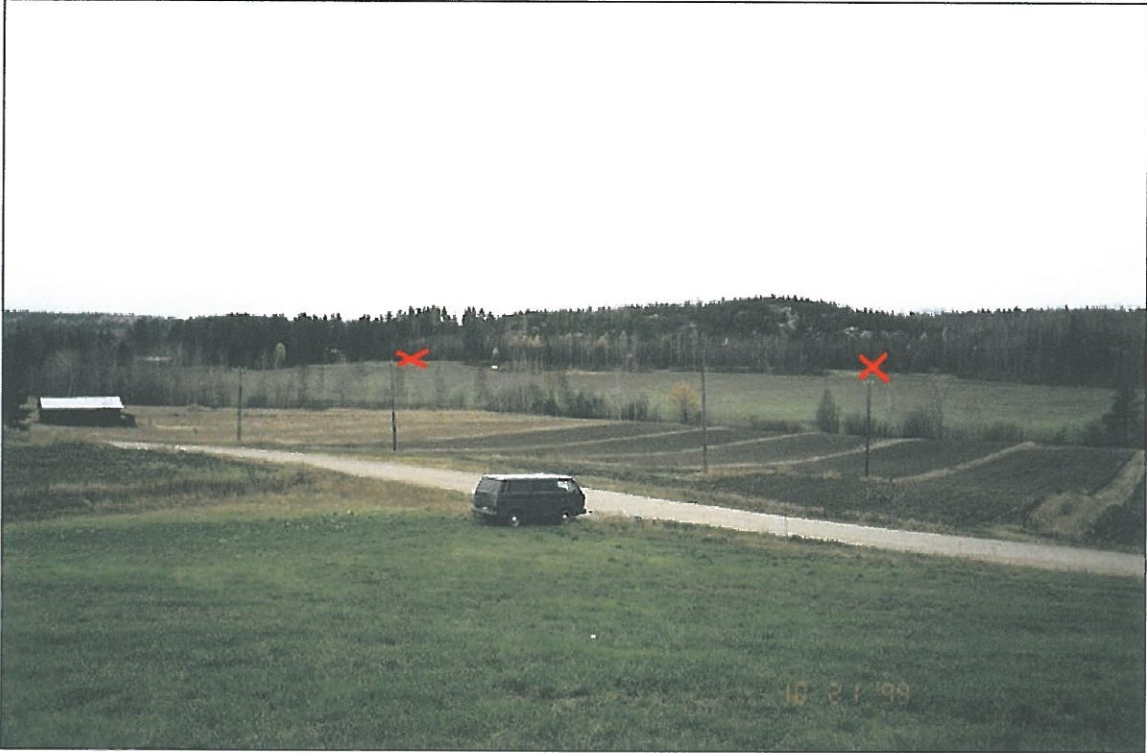


2. taso



3. taso



Valokuvia

Kaivauspaikka oikeanpuoleisen ristin kohdalla. Etualalla Vanha Viipurintie. Kuvattu lounaaseen. Kuvattu syksyllä 1999.



Kuvattu asuinpaikan edestä koilliseen.



Asuinpaikka kuopan laella. Kaivauspaikka 2000 pisteen kohdalla. Kuvattu syksyllä 1999.



Kuten yläkuva. Kaivausaluetta avataan.



Kaivausalue aivan hiekkakuopan reunalla. Kuvattu itä-koilliseen.

0-taso, mineraalimaan pinta



1. taso



Itälaidan nokikuoppa pois kaivettuna



Kaivuu käynnissä: Sirpa Niinimäki, Pentti Putto, Aivar Kriiksa



Lustosavea kaivauspaikan edessä olevan hiekkakuopan pellon puoleisessa seinämässä.

