

Timo Jussila

## Joutseno 29 Kuurmanpohja-Muilamäki Kivikautisen asuinpaikan koekaivaus 2000

Sisältö:

<b>Abstrakti</b> .....	<b>1</b>
<b>Kaivaus</b> .....	<b>2</b>
Tarkoitus ja tavoite .....	2
Kaivauksen kulku .....	2
Alue 1 .....	2
Alue 2 .....	3
Alue 3 .....	3
Muut tutkimukset .....	3
Löydöt .....	4
Näytteet .....	4
Makrofossiilinäytteet .....	4
Radiohiiliajoitus .....	4
Yhteenveto .....	5
<b>Kartat</b> .....	<b>6</b>
Peruskarttaotteet .....	6
Yleiskartta 1:400 .....	7
Alueen 2 tasokartta .....	8
<b>Valokuvia</b> .....	<b>9</b>

### Abstrakti

Kaivaus suoritettiin Karjalaisen Kulttuurin Edistämissäätiön antamalla apurahalla. Suppean koekaivauksen tarkoituksena oli saada asuinpaikalta radiohiilinäyte, mitata asuinpaikan tarkka korkeussijainti, sekä näiden ohella saada talteen asuinpaikan kulttuurisidoksia valaisevaa löytömaterialia. Kaivaus suoritettiin kolmen henkilön voimin elokuussa 2001, jolloin kaivettiin 3 koealaa, yhteensä 5,5 m<sup>2</sup>. Paikalta otetusta makrofossiilinäytteestä kellutettiin esiin männyn kävyn suomuja, jotka ajoitettiin (Hela-471: 4050 ± 70 = 2600 cal BC). Allekirjoittaneen mielestä C14 ajoitustulos ei vastaa löytökontekstia, joka yhdessä rannansiirtymisajoituksen kanssa viittaa varhaismesoliittiseen ajoitukseen. Löydöt: **Km 32559**, kvartsi-iskoksia, palanutta luuta, pii-iskoksia 4 kpl.

Aikaisemmat tutkimukset: Timo Jussila inventointi 1999, Km 31678:1-6. Kvartsiesineitä, iskoksia ja pii-iskos (harmaata piitä).

Kartta: 4112 04,      x: 6773 08, y: 4432 13  
p: 6773 68, i: 3594 15

## Kaivaus

### Tarkoitus ja tavoite

Kaivauksen ensisijaisena tarkoituksena oli selvittää asuinpaikan ajoitus. Toisena tarkoituksena, ensimmäisen tarkoituksen sivutuotteena, oli saada esiin löytömaterialiaa, joka voisi valaista asuinpaikan kulttuurista taustaa ja alkuperää, sekä suorittaa asuinpaikan korkeusmittaus ja yleiskartoistus.

Koska käytettävissä olleet resurssit eivät mahdollistaneet täysimittaista kaivausta, oli tarkoituksena avata sen verran asuinpaikkaa, että saataisiin esiin kulttuurikerrosta, josta otettaisiin maanäyte. Tästä näytteestä tutkittaisiin makrofossiilit, josta toivottiin saatavan siemen tai muu hiiltynyt kasvinjäännös AMS-radiohiiliajoitettavaksi. Kaivauksen päätavoitteeksi asetettiin hyvän maanäytteen saaminen kulttuurikerroksesta mahdollisimman vähällä kaivaustyöllä. Ensimmäisenä tehtävänä tavoitteen saavuttamiseksi oli siis paikallistaa asuinpaikalta sellainen ala, jossa kulttuurikerros (löytökerros ja/tai likamaakerros) olisi havaittavissa ja sen jälkeen kyseisen maastonkohdan suppea-alainen kaivaus näytteenoton mahdollistamiseksi.

### Kaivauksen kulku

Kaivaus suoritettiin 15.-19.8.2007<sup>0</sup> välisenä aikana. Henkilökuntana oli allekirjoittaneen lisäksi Tarton yliopiston arkeologian lehtori FL Aivar Kriiska (nykyään FT), Oulun yliopiston arkeologian opiskelija Sirpa Niinimäki, sekä paikallinen harrastaja-arkeologi Pentti Putto. Kaivaus sijaitsi rajavyöhykkeellä, joten ensimmäiseksi haettiin Kakkkois-Suomen rajavartioston esikunnasta henkilökunnalle rajaluvat.

Inventoinnissa v. 1999 havaittiin kvartseja hiekkakuopan reunalla, aivan kuopan luoteispäässä. Tarkastimme kuopan reunat tarkoin. Löytöjä ei havaittu missään muualla kuopan laidoilla, kuin samassa kohden mitä aiemmin oli havaittu.

### **Alue1**

Vuoden 1999 alimman ja itäisimmän löytökoekuopan itäpuolelle avattiin 1x2 m laajuinen kaivausala runsaan 3 m etäisyydelle kuopan reunasta. Kaivausala oli nuoren kuusikon sisällä, missä pintakasvillisuus oli vähäistä. Maaperässä ei ollut podsolmaannosta. Harmaata huuhtoutumiskerrosta ei havaittu. Turpeen alla oli ohut tummahko humuspitoinen kerros. Maaperä oli hienoa lajittunutta hiekkaa (HiHk) ja vähäkivistä. 10-15 cm syvyydellä havaittiin hiekkamaassa hieman tummempi maakerros, jossa oli hiilenmurusia. Kaivausalueelta löydettiin n. 15 cm syvyydeltä 1 pieni kvartsi-iskos. Mitään rakenteita, likaläikkiä tai muita ihmistoiminnan merkkejä ei havaittu. Lievästi pohjamaata tummempi maannoksen B-kerros kaivettiin pohjamaahan n. 25-30 cm:n syvyyteen, jolloin kaivaus lopetettiin ja kuoppa täytettiin.

## Alue 2

Alue 2 avattiin 5 m alue 1:stä länteen. Alueen koko oli 1 x 2 m. Turpeen alla oli ohut n. 10 cm paksu tumma humuspitoinen kerros. Tämän alta kaivettiin maata 10 cm:n kerroksina tasokaivauksena. Maaperä oli hiekkaa, hieman karkeampirakeista kuin kaivausalueella 1. Kivisyys suurempaa kuin alueella 1: vähäsen alle nyrkin kokoisia graniittikiviä. Ensimmäisestä kaivauskerroksesta löytyi harvakseltaan kvartseja, enemmän palanutta luuta. 1. kerros ulottui n. 16 cm:n syvyyteen

Toisesta kaivauskerroksesta löytöjä hieman enemmän kuin ensimmäisestä. Maan väri oli sama kuin 1. kerroksessa. Ei selviä likäläikkiä tms. rakenteita. Alueen itäpuoliskosta alkoi hahmottumaan halkaisijaltaan n. 40 cm kiveys, jossa suurimmat kivet n. 15 cm kokoisia. Kiveyksessä ja sen laidoilla ei havaittu mitään värieroja maaperässä, eikä liioin hiilestä tai nokea. Kerros ulottui n. 23 cm syvyyteen.

Kolmannesta kerroksessa kaivusalueen itäpuoliskossa (kiveyksestä itään) maan väri vaaleni ja pohja maa tuli vastaan. Itäosassa maalaji muuttui karkeammaksi. Löydöt loppuivat itäosassa 3. kerroksen pintaosassa. Koko alueella edelleen harvakseltaan n. nyrkinkokoisia ja pienempiä kiviä. Länsipuoliskosta löytöjä koko kerroksesta ja maaperä muuttui tummemaksi. Länsireunassa luuta. Länsipäähän hahmottui nokimaaläikkä pohjoisreunassa olevan pintakiven kohdalle, osin sen alle. Profiilista havainnoituna tämä nokimaaläikkä ulottui kiven alaosaan eli lähes maan pintaan. Nokimaaläikästä sain resentin vaikutelman. Kiveyksen ympäriltä, heti sen länsipuolelta otettiin 15 litran maanäyte. Kolmas kerros ulottui n. 30 cm:n syvyyteen.

Neljäs kerros kiveyksen itäpuolella oli löydötön. Kiveys loppui. Löytöjä tuli vielä alueen länsiosasta. Länsiosan nokimaaläikkä hävisi. Alueen länsiosaa kaivettiin pohjamaahan, kunnes löydöt loppuivat. Länsiosan pohja ulottui n. 40 cm:n syvyyteen, itäosassa kaivettiin n. 35 cm:n syvyyteen. Kaivaus lopetettiin. Kuoppa jätettiin vielä avonaiseksi, mahdollisten lisämaanäytteiden ottoa varten.

## Alue 3

Kolmas 1,5 x 1 m koeala avattiin alueen 2 länsipuolelle. Alue kaivettiin kahtena kerroksena. Kymmenen senttiä paksun turvekerroksen alla oli varsin tumma B-kerros joka vaikutti likamaan sekaiselta, samoin kuin alueella 2. Alueella oli hiekkamoreenimaassa harvakseltaan kiviä, mutta minkäänlaista rakennetta tai keskittymää emme havainneet. Maan väri oli tasainen, eikä lika-nokiläikkiä havaittu. Löytöjä oli vähän, vain 6 kvartsi-iskosta. Alue kaivettiin 32 cm:n syvyyteen pohjamaahan.

## Muut tutkimukset

- Alueella suoritettiin kaivauksen yhteydessä sädevaaitus yleiskarttaa varten, sekä prospektoitiin ympäristöä rajavyöhykkeellä.
- Allekirjoittanut vietti paikalla yhden työpäivän 1.9., jolloin otin lisää maanäytteitä, sekä suljin tätä varten auki jätetyt kuopat.

- Korkeuspiste paikalle ajettiin vasta 21.11. Kuljetimme paikalle korkeuspisteen kiintopisteestä, joka sijaitsee maantien varressa Kuurmanpohjan koulusta muutama sata metriä Suokumaanjärvelle päin. Samalla kuljetettiin korkeuspiste myös Saarenoja 1 ja 2 - asuinpaikoille. Apunani vaaitustyössä oli arkeologi Tapani Rostedt. Työtä tehtiin tuolloin aamusta iltapimeälle auton valojen ja taskulampun avulla.

Garmin Etrex Summit GPS-laitteen barometrillä mitattiin kesällä paikan korkeudeksi 48 m ( $\pm 1$  m). Vaaituksen mukaan asuinpaikka sijoittuu 47-48 m korkeusvälille.

## Löydöt

### **Km 32559**

- Alue 1 (:1) Kvartsi-iskos, 1 g.
- Alue 2 Piitä 7 kpl, 13 g, 2 punaista sälettä, vaalea ruskeanharmaa pieni ydin, 2 tummaa (mustaa) iskosta, 1 vaalean ruskeanharmaa säle ja iskos Kvartseja 306 kpl 441 g (keskipaino 1,4 g). Joukossa paljon pieniä säleitä ja joitain mikrolitteja, iskoksia ja pieniä ytimiä, joitain esineen katkelmia. Yleiskuvana voi todeta että "kvartsimateriaali on pientä iskosta ja sälettä". Palanutta luuta 17 g 77 kpl (keskipaino 0,2 g). Kivilaji-iskoksia 15 g 4 kpl, sädekiviliusketta, porfyryä.
- Alue 3 4 kvartsi-iskosta 17g

Kaikkiaan 399 kpl 504 g artefakteja 5,5 m<sup>2</sup> (käytännössä lähes kaikki 2 m<sup>2</sup>) alalta.

Löytömateriaalin tarkempi analyysi on vielä keskeneräinen Esineiden ja mikrolitttien määrä kasvaneen ja tarkentuu.

## Näytteet

### **Makrofossiilinäytteet**

Alueelta 2 otettiin maata 3. kerroksen alaosasta ja 4. kerroksesta kaikkiaan 25 litraa. Näytteet kullutettiin ylikylläisessä suolaliuksessa, jolloin orgaaninen aines (maata sekoitettaessa) nousee pintaan, josta se, 7 mm siivilällä kauhottiin pois. Orgaanisen aineksen tutki Pirjo Jussila, joka myös määrittä löydetyt makrofossiilit.

Huolimatta suuresta maamäärästä oli hiiltyneiden kasvinjäänteiden määrä *hyvin vähäinen*, minkä vuoksi maata jouduttiin hakemaan myöhemmin lisää.

Tunnistettavia siemeniä ei näytteessä ollut. Ajoituskelpoisia kasvinjäänteitä olivat 13 kappaletta hiiltyneitä männyn kävyn suomujen katkelmia.

### **Radiohiiliajoitus**

Radiohiiliajoitukseen lähetettiin 13 hiiltynyttä männynkävyn suomun katkelmaa, jotka

Helsingin Yliopiston Radiohiililaboratorio ajoitti AMS-menetelmällä (hiukkaskiihdytin).

Lab. no.	Näyte	$\delta^{13}\text{C}$	Ikä (BP)
Hela-471	Joutseno 29	- 24.6	4050 $\pm$ 70

Kalibroituna INTCAL98 -kalibroitikäyrällä Cal25-ohjelmalla (Groningen Radiocarbon Calibration Program version dec 1998) ajoitustulos on seuraava:

50 % probability (median) :	<b>2595</b> cal BC
16 % probability :	2758 cal BC
84 % probability :	2501 cal BC

### Yhteenveto

Makrofossiileista saatu ajoitustulos ei vastaa rannansiirtymisajoituksia. Löytömateriaali viittaa vahvasti mesoliittiseen ajoitukseen, toisin kuin radiohiiliajoitus, joka viittaa kivikauden lopulle. C14 ajoitus sopisi vasarakirveskulttuuriin, joka ei ole ollut rantasidonnainen. Periaatteessa asuinpaikka voisi olla vasarakirveskulttuurin asuinpaikka. Löytömateriaalissa ei ole kuitenkaan mitään, mikä viittaisi nuorakeraamiseen- eli vasarakirveskulttuuriin.

Onkin oletettava, että C14 näyte ei kuulu samaan kontekstiin löytöjen kanssa. On myös mahdollista, että paikalla olisi ollut joskus lyhyen aikaa pelto, mihin viittaa selvän harmaan maannoskerroksen puuttuminen ja paksu tumma humuspitoinen A-kerros.

Koekuoppien ja hiekkakuopan reunasta tehtyjen havaintojen perusteella asuinpaikka rajoittuu kallion ja silttimaan (hienoainesmoreeni) väliselle kapealle hiekkamaavyöhykkeelle 47,0 - 48,0 m korkeusvälille. Ilmeisesti suuri osa asuinpaikkaa on tuhoutunut hiekanotossa, jolloin asuinpaikan eteläosa - etelärinteen puoli - on hävitetty. Kuinka pitkälle asuinpaikka jatkuu pohjoiseen em. korkeusvälillä jäi selvittämättä.

**Jatkotutkimuksissa** olisi syytä kaivaa isompi ala, jolloin olisi ehkä mahdollista osua sellaiseen rakenteeseen (liesi-likakuoppa), josta saisi selkeästi asuinpaikkakontekstiin liittyvän radiohiilinäytteen. Asuinpaikan ulottuvuus pohjoiseen tulisi selvittää. Asutuksen aikaisen rannan sijaintia voitaisiin perustella ja tarkentaa fosforianalyysillä, jolloin samalla voisi selvittää myös asuinpaikan rajat.

Koekaivauksen ensisijainen tavoite - asuinpaikan eksakti ajoitus - jäi saavuttamatta.

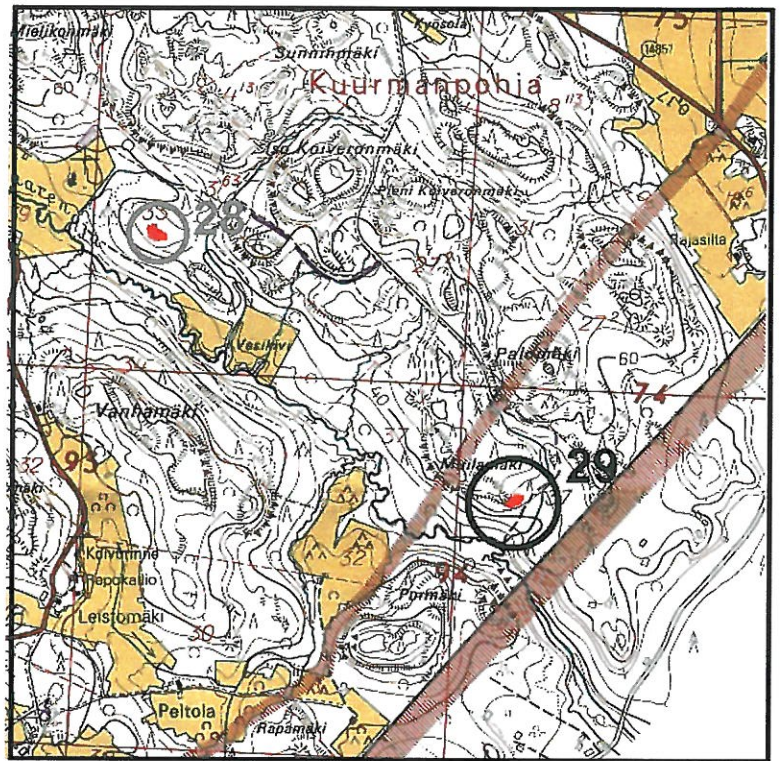
Espoossa 2.5.2001



Timo Jussila

# Joutseno 29 Muilamäki

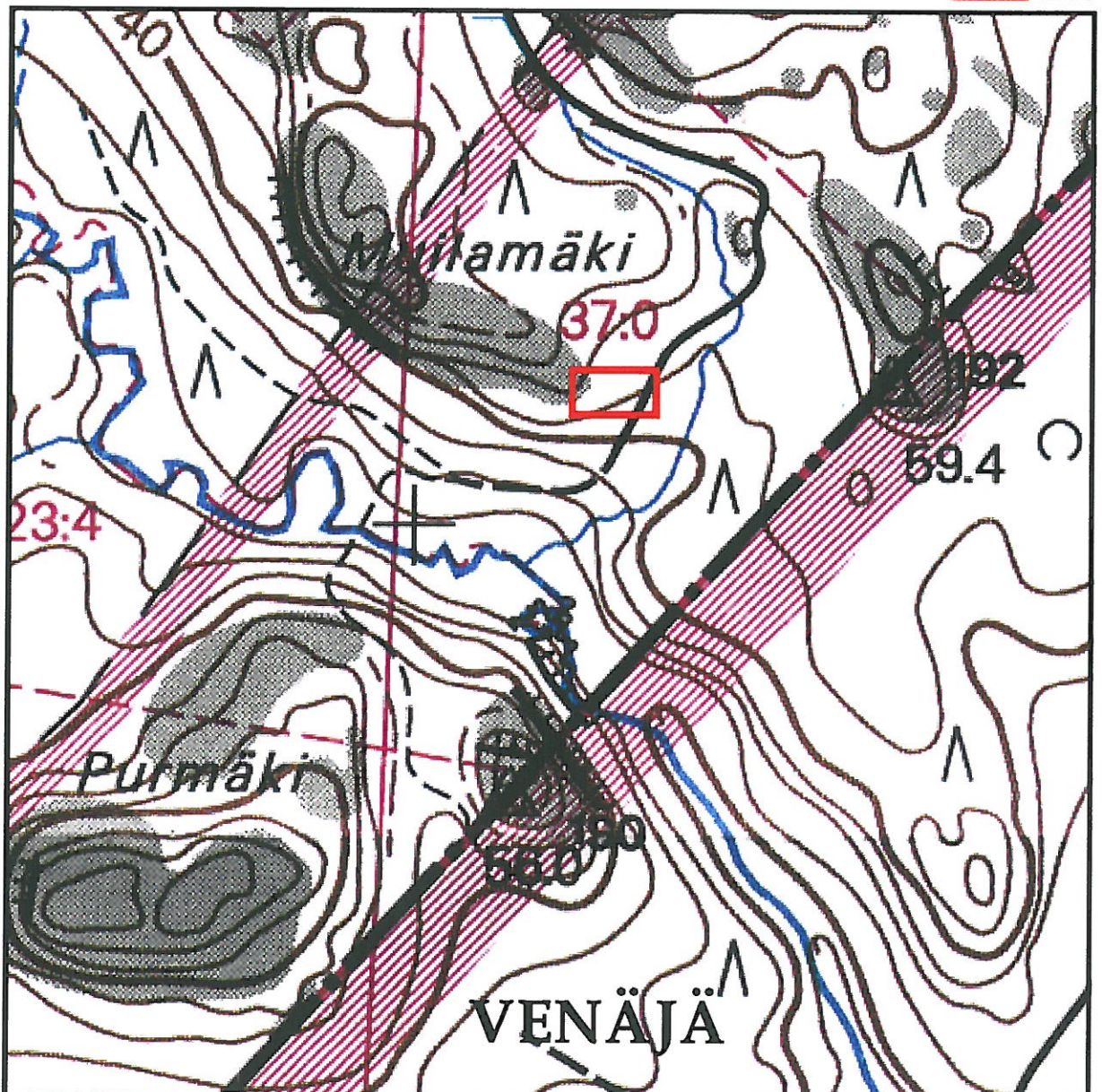
Peruskarttaote 2x2 km,  
1: 20 000



Peruskartan suurennos 800 x 800 m. 1: 5 000

50 m

 tutk. alue

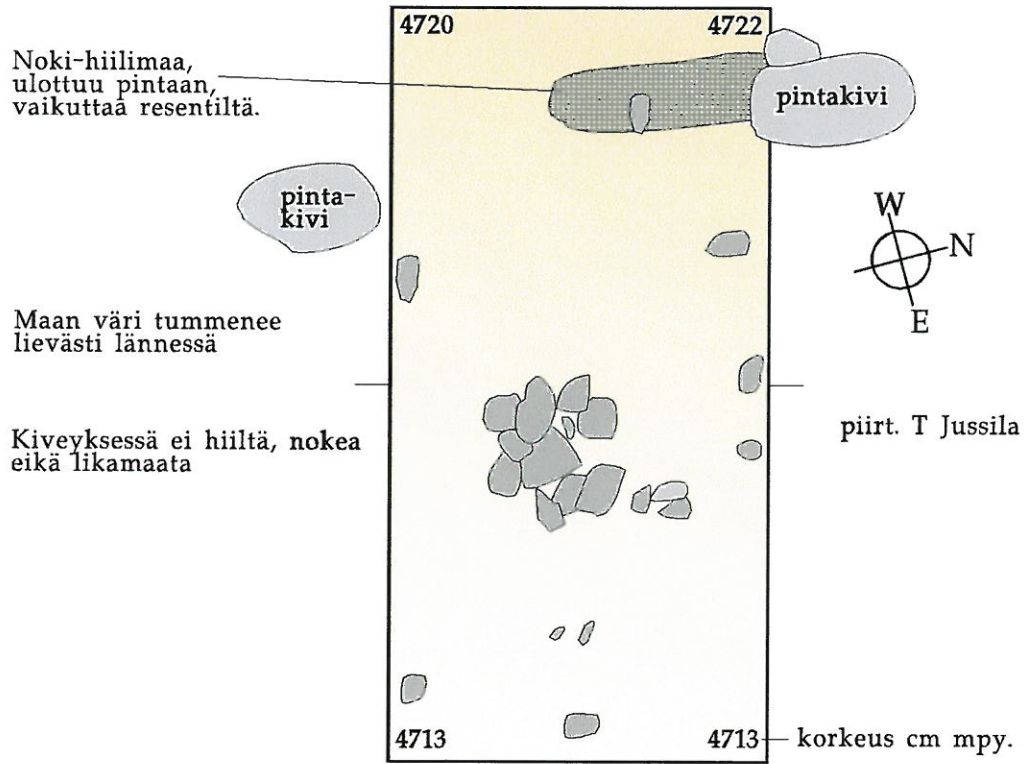




Joutseno Muilamäki  
Koekuoppa 2  
22-25 cm syvyydellä

1:20  
50 cm

kivi



Koekuoppa 2 idästä



Koekuoppa 2 lännestä





**Valokuvia**

Kuvaussuunta luode. Kuvattu tieltä. Vasemmalla hiekkakuoppa. Asuinpaikka kuvan keskeltä oikealle koivun ja kuusikon takana.



kuvaussuunta länsi. Kuvattu hiekkakuopan itäreunalta kesällä 1999. Asuinpaikka jää kuvan oikealle puolelle pusikon taakse.



Kuvaussuunta kaakko. Kuvattu asuinpaikan länsipuolella olevan kallion rinteeltä. Asuinpaikka kallion juurella vasemmalla, missä ihmiset ovat.



kuvattu koilliseen. Asuinpaikkaa kuvan etualalla. Kuvattu aivan kallion juurelta.



Kuvaussuunta kaakko. Edessä alue 3.



Aluetta 3 kaivetaan. Vasemmalta Aivar Kriiska, Pentti Putto, Sirpa Niinimäki.



Alue 3, 1 tasossa (-10 cm)



Aluetta 1 valmistellaan. Kuvaussuunta luode. Kuvassa Aivar Kriiska.



Alue 2, toisessa tasossa. Kuvattu etelään.



Alue 2, 3. Taso, kuvattu länteen.