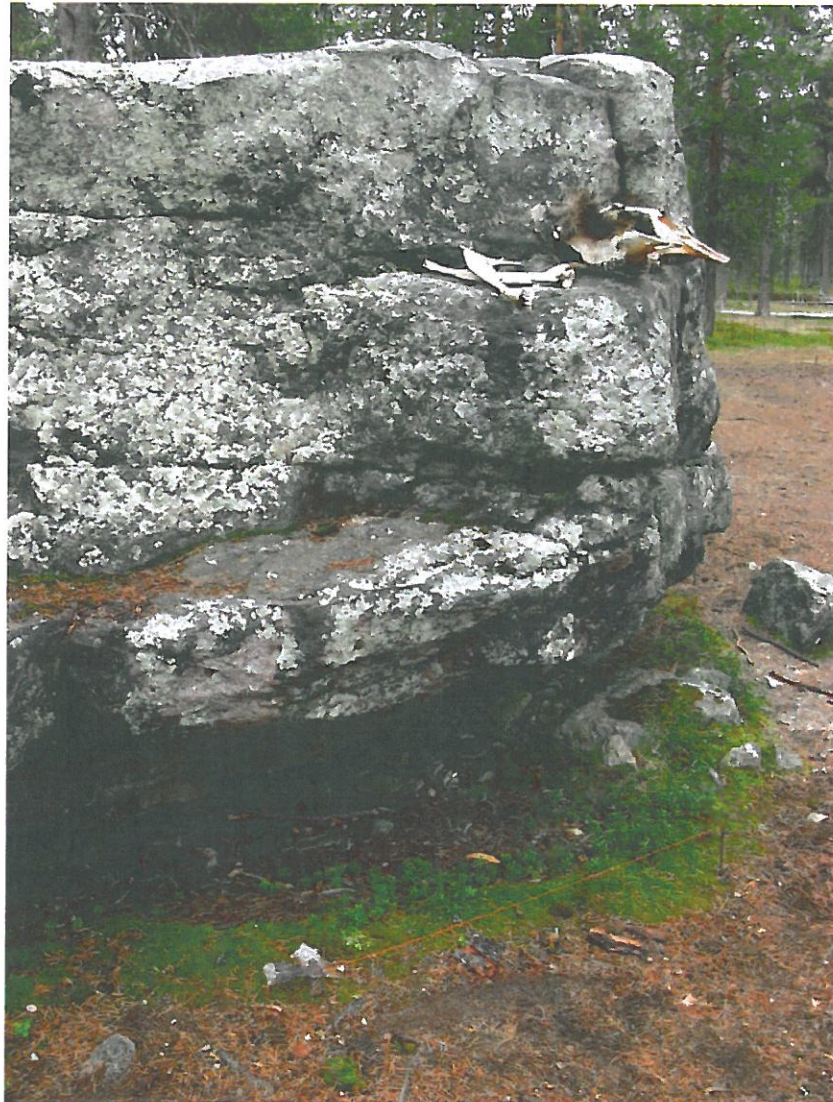


OULUN YLIOPISTO  
UNIVERSITY OF OULU



# MUONION KIRKKOPAHTA

Tutkimuskertomus seitakohteen arkeologisista kaivauksista 2009



Tiina Äikäs & Milton Núñez  
Helmikuu 2010

SISÄLLYSLUETTELO	2
ARKISTOTIEDOT	3
ABSTRAKTI	4
JOHDANTO	5
TUTKIMUSALUEEN KUVAUS	6
KENTTÄTYÖN KUVAUS	7
TULKINNAT	10
LÄHTEET	10
KARTTALUETTELO	11
LUETTELO DIAKUVISTA	11
LUETTELO MUSTAVALKOKUVISTA	11
KARTAT	12

LIITTEET:

Fosfaattianalyysit

*Ulli 27.5.2010*

MUONIO 10 KIRKKOPAHTA  
Seitakohteen kaivaus

Kaivausten johtaja:	Prof. Milton Núñez
Kenttäjohtajat:	FT Jari Okkonen, FM Tiina Äikäs
Kenttätyöaika:	10.–12.8.2009
Kaivauksin tutkitun alueen laajuus:	9,33 m <sup>2</sup>
Tutkimusalueen kokonaislaajuus:	396 m <sup>2</sup>
Kunta:	Muonio
Nimi:	Kirkkopahta
Omistaja:	Valtio/Metsähallitus
Osoite:	PL 94, 01301 VANTAA
Peruskartta:	2714 11 PAKASAIVO
Koordinaatit (seita):	x= 7504 638 y= 3365 624 z= n. 230
Löydöt:	-
Dokumentaatio:	Oulun yliopisto, arkeologian laboratorio Diapositiivit: 27460–27469 Musta-valkonegatiivit: 87:23–30
Aiemmat tutkimukset:	Torvinen 1991 tarkastus Oksala 1995 inventointi Äikäs 2007 tarkastus

## ABSTRAKTI

### MUONION KIRKKOPAHTA

Pk. 2714 11 PAKASAIVO  
x= 7504 638, y= 3365 624, z= n. 230  
Seitakohteen kaivaus  
Oulun yliopisto, arkeologian laboratorio  
Kaivauksen johtaja Prof. Milton Núñez

Oulun yliopiston arkeologian laboratorio suoritti yhteistyössä Oulun yliopiston biologian laitoksen sekä Metsähallituksen kanssa seitakohteen kaivaukset Muonion Kirkkopahdalla elokuussa 2009. Tutkimuksen johtajana toimi prof. Milton Núñez ja kenttätöistä vastasivat FT Jari Okkonen sekä FM Tiina Äikäs. Tutkimuksen tarkoituksena oli saada luunäytteitä mm. C14- ja DNA-analyysejä varten. Kohteella ei ollut tehty aiempia kaivauksia.

Tutkimukset toteutettiin avaamalla seitakiven ympärille neljä koekuoppaa. Seidan ympäriltä ei kuitenkaan kaivausten yhteydessä tullut löytöjä moderneja esineitä lukuun ottamatta. Toimintaa seidan ympärillä tutkittiin myös fosfaattianalysein.

Löydöt: -

Ajoitus: historiallinen aika

Tutkitun alueen laajuus: 9,33 m<sup>2</sup>

Kenttätöaika: 10.–12.8.2009

Tutkimuskustannukset: Suomen Akatemia

Tutkimusraportti: Tiina Äikäs & Milton Núñez Oulun yliopiston arkeologian oppiaineen arkistossa, kopio Museoviraston arkeologian osaston topografisessa arkistossa.

## JOHDANTO

Oulun yliopiston arkeologian laboratorio suoritti yhteistyössä Oulun yliopiston biologian laitoksen sekä Metsähallituksen kanssa seitakohteen kaivaukset Muonion Kirkkopahdan seidalla 10.–12.8.2009. Tutkimus oli osa Suomen Akatemian rahoittamaa *Human-animal relationships among Finland's Sámi 1000–1800 AD* –projektia, jonka tarkoituksena on tutkia ihmisten ja eläinten välistä suhdetta uhripaikoilta löydettyjen luiden DNA- ja stabiili-isotooppianalyyysien pohjalta. Kaivausten johtajana toimi prof. Milton Núñez ja kenttätöistä vastasivat FT Jari Okkonen sekä FM Tiina Äikäs. Kentällä osteologina toimi FM Anna-Kaisa Puputti. Kaivajina olivat Sarianna Kivimäki, Laura Leskelä, Lasse Märsy, Siiri Tolonen ja Rosa Vilkama. Siiri Tolonen tekee kohteelta fosfaattianalyysejä osana pro gradu –työtään.

Tutkimusten kohteena oli Kittilä kirkosta n. 45 km länteen sijaitseva Muonion Kirkkopahdan seita. Kirkkopahta sijaitsee Hannukaisesta lähtevän Pakasaivon tien varressa, noin 10 km päässä Hannukaisesta. Seita on yksittäinen siirtolohkare tasaisella mäntykankaalla.

Paikalla ei ole ollut aiemmin kaivauksia, mutta kohde on tarkastettu useaan kertaan. Samuli Paulaharju käyttää Kirkkopahdan seidasta nimeä Pakajärven Seitapahta ja liittää sen läheisen Pakasaivon rannalla kesäisin asuneisiin saamelaisiin (Paulaharju 1922: 141; Paulaharju 1932: 47–49). Kesän 2009 kaivausten tarkoituksena oli selvittää seidalla tapahtuneen rituaalitoiminnan luonnetta, kerätä luita analyysejä varten sekä saada ajoittavaa aineistoa.

Oulussa 22.2.2010



Tiina Äikäs

## TUTKIMUSALUEEN KUVAUS

Muonion Kirkkopahdan seita sijaitsee Äkäslompolosta itään Kirkkopahdanjängkällä. Hannukaisesta lähtevästä Pakasaivontiestä 190 metriä länteen on polun päässä tasaisella mäntykankaalla aukio, jolla seita seisoo. Kohde sijaitsee noin 4,2 km Pakajärven talosta kaakkoon. Kirkkopahdasta noin kolme kilometriä luoteeseen on toinen saamelaisten pyhä paikka, Pakasaivo. Pakasaivo on noin kilometrin mittainen kapea rotkojärvi, jonka rannalla saamelaiset Paulaharjun mukaan asuivat kesäisin kalastaen ja hoitaen porojaan (Paulaharju 1932: 49). Pakasaivon turisti-informaatiossa mainitaan, että Kirkkopahta on tunnettu Suikkin suvun seitana.

Seita muodostuu yksittäisestä siirtolohkareesta, jonka koko on 6 x 7 metriä ja korkeus pari metriä. (Kuva 1.) Kivi on halkeillut muodostaen koloja ja lippoja. Siirtolohkare on muuten kivettömällä mäntykankaalla huomiota herättävä näky. Kohde sijaitsee noin 230 metriä merenpinnan yläpuolella.



Kuva 1. Kirkkopahdan seita. Kuvassa Anna-Kaisa Puputti ja Rosa Vilkama. (Kuva: T. Äikäs)

## KENTTÄTYÖN KUVAUS

Kirkkopahdan kenttätyöt toteutettiin avaamalla seidan ympärille neljä koekuoppaa. Lisäksi seidan ympäristöstä otettiin fosfaattinäytteitä. Koekuoppien tarkoituksena oli selvittää seidan ympärillä tapahtunutta toimintaa, ja fosfaattinäytteillä pyrittiin selvittämään rituaalisen toiminnan laajuutta. Kaivamista jatkettiin rikastumiskerrokseen asti, sillä aiemmilla kaivauksilla löytöjen oli havaittu sijoittuvan pintaturpeeseen sekä huuhtoutumiskerroksen yläosaan.

Myös seidalta tulleet modernit löydöt dokumentoitiin. Dokumentoinnin jälkeen modernit löydöt jätettiin paikalleen. Kaivauksilta ei tehty luulöytöjä, hiljattain paikalle jätettyjä hirvenkalloja lukuun ottamatta.

Mittaukset tehtiin takymetrillä (taulukko 1.), joka asemoitiin paikoilleen RTK-GPS:llä saatujen KKJ-koordinaattien mukaan. Kaivausraportin kuvat on otettu digitaalikameralla, eivätkä ne ole yhtäläisiä arkistoidun materiaalin kanssa. (Digitaalikuvien alkuperäiskappaleet ovat Tiina Äikkäällä.)

Taulukko 1. Takymetrin asemapistet.

Asemapiste	x	y	z	tarkkuus
ap1	7504642	3365624	228,518	1,2 cm
ap2	7504629	3365592	227,162	1,1 cm
ap3	7504613	3365615	227,959	1,3 cm

### Koekuopat

Ennen kaivausten aloittamista dokumentoitiin modernit pintalöydöt. Näistä huomiota herättävimpiä olivat hirven kallot sekä kallon luut, jotka oli aseteltu seidan länsipuolelle. Lisäksi löydettiin kirkasta pullolasia, kolikoita, kukkakimppu sekä seidalle aseteltuja kvartsiittikimpaleita. (Kuva 2.) Kun pintalöydöt oli dokumentoitu, seidan ympärille avattiin neljä koekuoppaa, joista kukin rajautui yhdeltä sivultaan seitakiveen. Maaperä seidan ympärillä oli kulunutta, joten koekuopat pyrittiin avaamaan kohtiin, joissa kiven lippa oli suojannut maata. Näin toivottiin päästävän käsiksi kerroksiin, joista löytöjä olisi saattanut säilyä.



Kuva 2. Moderneja löytöjä seidalta. (Kuva: T. Äikäs)

Koekuoppa 1 oli kiven länsipuolella, kivessä olleen lipan alla. (Kartta 4.) Lippa oli sama, jonka päälle hirven kallot oli asetettu. Länsipuoli oli itäpuolta vähemmän erosioitunut ja maan pinta oli vielä osittain sammaleen peittämä. Koekuoppa oli kooltaan 1,2 x 1,2 metriä ja sen itäsivu myötäili kiveä. Koekuoppaa kaivettiin rikastumiskerrokseen asti, n. 5–15 cm:n syvyyteen. Pohjamaa oli kivikkoista.

Koekuoppa 2 oli kiven eteläpuolella, kapean lipan alla. Koekuoppa oli kooltaan 0,8 x 3,1 metriä ja sen pitkä pohjoissivusuvi myötäili kiveä. Maanpinta on paikalla kuluneen sammaleen peittämää. Myös koekuoppa 2:n alueella maaperä oli kivikkoista. Kuoppaa kaivettiin rikastumiskerrokseen, 4–10 cm:n syvyyteen, minkä lisäksi kaivausalueen itäosaan tehtiin koepisto, jossa kaivettiin syvemmälle 30 cm:in.

Koekuoppa 3:n kohdalta otettiin fosfaattinäytteitä ennen kuopan kaivamista. Muiden koekuoppien kohdalta fosfaattinäytteiden ottaminen kairalla kiven lipan alta olisi ollut hankalaa, joten ne otettiin kaivamisen yhteydessä. Koekuoppa 3 avattiin kiven itäpuolelle. Kuopan eteläsivu oli 0,8 m, pohjoissivu 0,5 m ja itäsivu 2,85 m. Kuopan länsisivu oli kiveä vasten. Koekuoppa oli osittain pienen lipan alla sivulla, jolla oli paksuin turvekerros. Rikastumiskerros saavutettiin 2–7 cm:n syvyydessä. Kiven juurella, missä oli kivikkoista, huuhtoutumiskerros painui syvemmälle.

Koekuoppa 4 avattiin kiven pohjoispuolelle. Se muodostui seidan alla olevasta kolosta sekä seidan ja viereisen kiven rajaamasta alueesta. Koekuoppa oli pituudeltaan n. 0,9 metriä ja muodoltaan kolmiomainen. Koekuopan kaivaminen oli kaivausergonomisesti erittäin haastavaa. (Kuva 3.) Koekuopasta 4 löydettiin monipuolisimmin moderneja löytöjä, mm. pala mineriittilevyä, joka oli kääritty foliopaperiin, laitettu muovipussiin ja sen jälkeen filmipurkkiin.





Kuva 3. Kaivamista koekuopassa 4. Kuvassa Sarianna Kivimäki. (Kuva: T. Äikäs)

Seidan kaakkois- ja koillisnurkissa sekä eteläpuolella erotettiin kairatessa kaksoismaannos, mikä voi viitata siihen, että paikalla on kaivettu maata aiemmin. Eteläpuolen kaksoismaannoksen kohdalle tehtiin koepisto, jota kaivettaessa todettiin sekoittuneiden maakerrosten olevan luultavasti puun juurien aiheuttamia.



#### **Fosfaattinäytteet**

Kaivausten aikana seidan ympäriltä otettiin yhteensä 438 fosfaattinäytettä, jotka Siiri Tolonen analysoi osana pro gradu -tutkielmaansa. Analyysien tuloksista liitetään niiden valmistuttua raportti kaivauskertomuksen yhteyteen.

Kuva 4. Fosfaattinäytteidenottoa. Kuvassa Lasse Märsy ja Siiri Tolonen. (Kuva: T. Äikäs)

## TULKINNAT

Muonion Kirkkopahta on esimerkki Samuli Paulaharjun mainitsemaista seidasta, jonka läheisyydestä ei kuitenkaan arkeologisten kaivausten perusteella voida osoittaa merkkejä uhraustoiminnasta. Pohjoisemmilta seitakohteilta luita on kaivausten yhteydessä löytynyt. Tällä hetkellä eteläisin Suomen alueella arkeologisin kaivauksin tutkittu seita, jolta luulöytöjä on tehty, on Taatsin seita Kittilässä (Puputti 2008; Äikäs & Núñez 2009a). Luulöytöjen puuttumiselle saattaa olla useita syitä. Luita on voitu uhrata, mutta ne ovat erilaisten tafonomisten tekijöiden seurauksena tuhoutuneet. Toisaalta uhrattuja luita on voitu myös siirtää myöhemmin pois seidalta, kuten oli tehty Utsjoen Seitalalla (Äikäs & Núñez 2009b). Kirkkopahdan seitaa ympäröivällä tasaisella mäntykankaalla ei ilman laajaa koekuopitusta voitu selvittää, mihin luut olisi mahdollisesti siirretty. Fosfaattinäytteitä varten tehty kairaus ei paljastanut luuainesta seidan ympäristössä. Toisaalta on myös mahdollista, että luita ei ole tällä kohteella uhrattu.

Seidan läheisyydestä löydetty modernit uhrat viittaavat kuitenkin siihen, että kohde on ollut meidän päiviimme asti aktiivisessa käytössä. (Äikäs käsikirjoitus) Seidalta tehtyjen fosfaattianalyysien avulla pystytään toivottavasti kertomaan lisää myös paikan aiemmasta käytöstä.

## LÄHTEET

Paulaharju, S. 1922 [1962]. *Lapin muisteluksia*. Werner Söderström osakeyhtiö, Porvoo.

Paulaharju, S. 1932. *Seitoja ja seidan palvontaa*. Suomalaisen Kirjallisuuden Seura, Helsinki.

Puputti, A-K 2008. *Kittilä Taatsi. Kesän 2008 luuaineiston analyysi*. Oulun yliopisto, arkeologian laboratorio. Julkaisematon kaivauskertomus.

Äikäs, T. käsikirjoitus. Quartzite at a sieidi: a new life of an offering site? *Vitark. Acta archaeological nidrosiensia. X Nordic TAG*.

Äikäs, T. & Núñez, M. 2009a. *Kittilän Taatsi. Tutkimuskertomus seitakohteen arkeologisista kaivauksista*. Oulun yliopisto, arkeologian laboratorio. Julkaisematon kaivauskertomus.

Äikäs, T. & Núñez, M. 2009b. *Utsjoen Seitala. Tutkimuskertomus seitakohteen arkeologisista kaivauksista*. Oulun yliopisto, arkeologian laboratorio. Julkaisematon kaivauskertomus.

## KARTTALUETTELO

1. GT-karttaote kohteen sijainnista
2. Peruskarttaote
3. Yleiskartta tutkimusalueesta
4. Kartta koekuoppien sijainnista

## LUETTELO DIAKUVISTA

### Muonio Kirkkopahta

Canon  
Kamera: T70  
Filmi: Dia

Kuvaajat: Anna-Kaisa Puputti

Tiina Äikäs

<u>Kuvan nro</u>	<u>Aihe</u>	<u>Päivämäärä</u>	<u>Klo</u>	<u>Suuntaan/360°</u>	<u>Kuvaaja</u>
27460	KA1 ennen pintamaan poistoa	10.8.2009	9:40	90	A-K P.
27461	KA2 ennen pintamaan poistoa	"	9:41	0	"
27462	Fosfaattienotto	"	10:25	0	T.Ä.
27463	KA2 ennen pintamaan poistoa	"	10:29	80	T.Ä.
27464	KA3 ennen pintamaan poistoa	"	13:06	0	A-K P.
27465	Työkuva, KA2	"	13:07	0	"
27466	KA1 pohja	"	14:41	90	T.Ä.
27467	KA2 pohja	"	14:56	60	"
27468	KA3 pohja	11.8.2009	12:20	0	"
27469	KA4 pohja	12.8.2009	9:11	210	A-K P.

## LUETTELO MUSTAVALKOKUVISTA

### Muonio Kirkkopahta

Canon EOS 3000N  
Musta-  
Filmi: valko

Kuvaajat: Anna-Kaisa Puputti

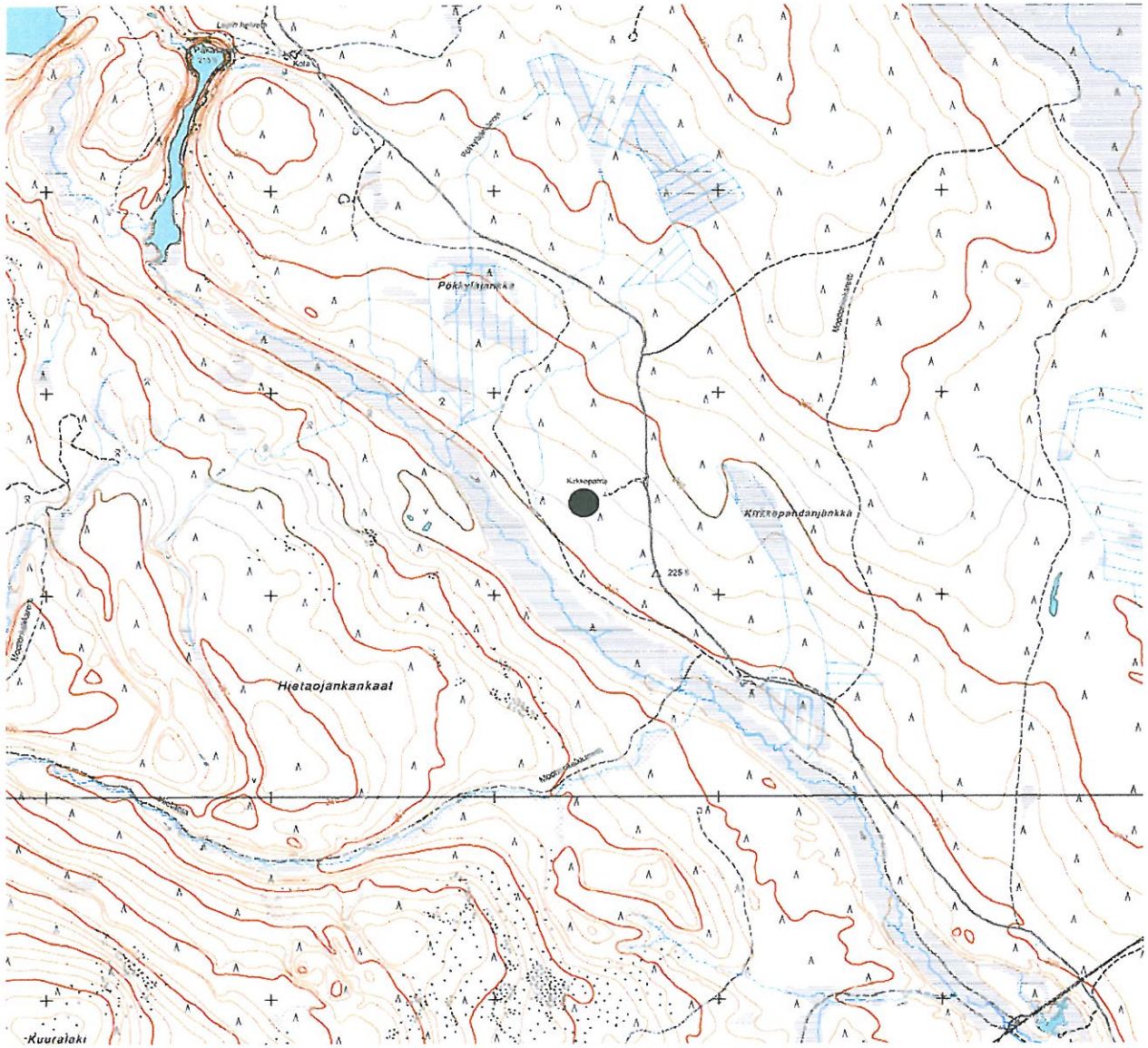
Tiina Äikäs

<u>Kuvan nro</u>	<u>Aihe</u>	<u>Päivämäärä</u>	<u>Klo</u>	<u>Suuntaan/360°</u>	<u>Kuvaaja</u>
87:23	KA1 ennen pintamaan poistoa	10.8.2009	9:35	90	A-K P.
87:24	KA2 ennen pintamaan poistoa	"	9:36	0	"
87:25	KA3 ennen pintamaan poistoa	"	13:05	0	"
87:26	Työkuva, KA1 & A-K Puputti	"	13:10	150	T.Ä.
87:27	KA1, pohja	"	14:40	90	"
87:28	KA2, pohja	"	14:55	60	"
87:29	KA3, pohja	11.8.2009	12:22	0	"
87:30	KA4, pohja	12.8.2009	9:10	240	A-K P.

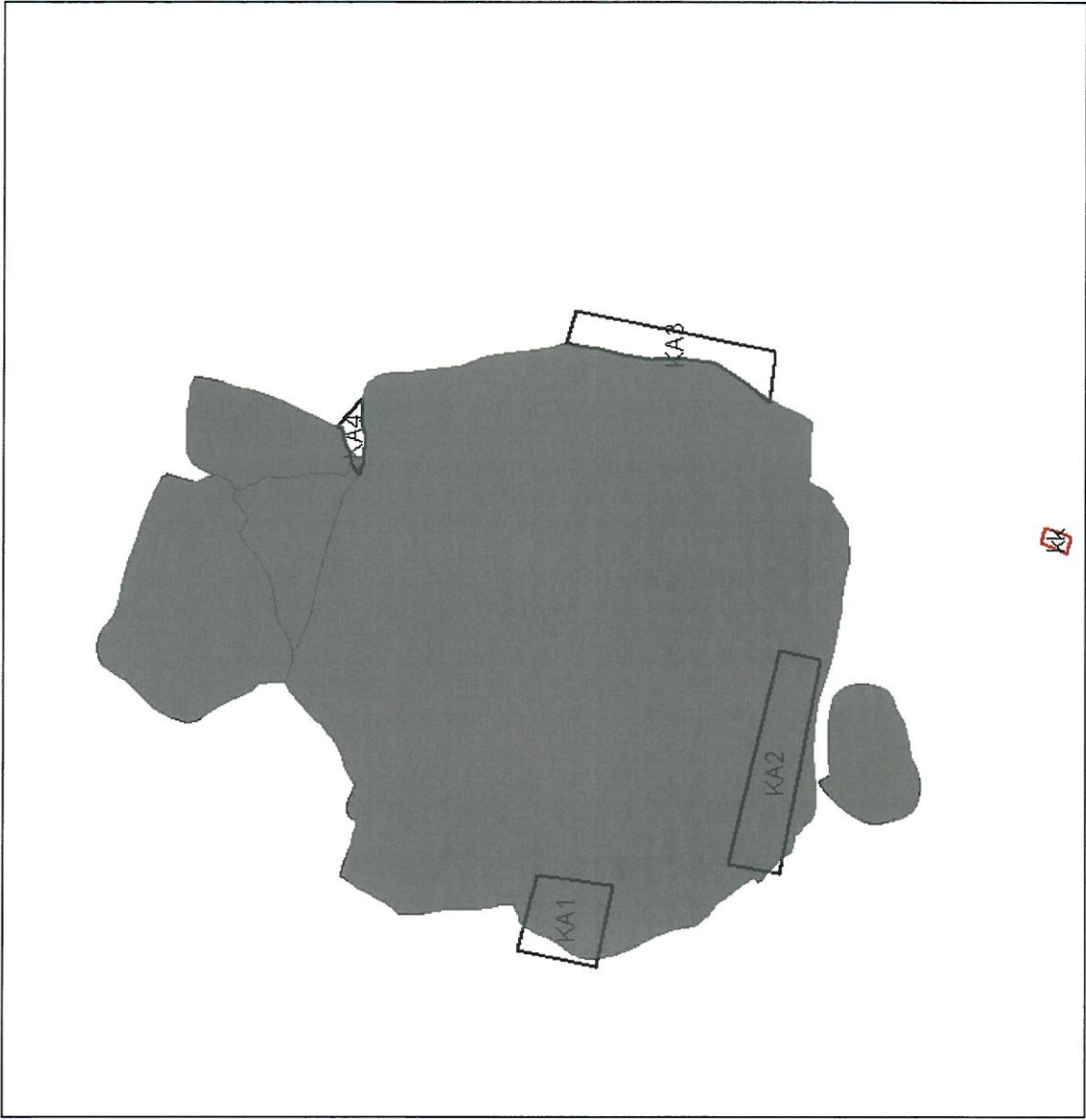
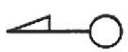
# KARTAT



Kartta 1. GT-karttaote kohteen sijainnista.



Kartta 2. Peruskarttaote. Kohteen sijoittuminen peruskarttalehdelle 2714 11 PAKASAIVO. Kohteen KKJ-koordinaatit:  $x=7504\ 638$ ,  $y=3365\ 624$ ,  $z=n.\ 230$ .



Kartta 4. Kartta löytöjen levinnästä.