

OULU
KIIMINKIJOKIVARREN
OSAYLEISKAAVA-ALUE

ARKEOLOGINEN INVENTOINTI 2009



Mika Sarkkinen
Oulun Kaupunki

Oulu 1.10.2009

SISÄLLYS:

JOHDANTO	2
TIIVISTELMÄ	4
KAAVA-ALUEEN ARKEOLOGISET KOHTEET	5
INVENTOINTILOYDÖT	5
KUVALUETTELO	6
YLEISKARTAT	7
KOHDEKUVAUKSET	8
ESIISTORIALLISET KIINTEÄT MUINAISJÄÄNNÖKSET	8
1. AUTIOLEHTO (Ylik 37)	8
2. JÄKÄLÄMAA (Ylik 48)	11
3. REKIKYLÄ (Ylik 51)	14
4. JUMILA ETELÄ (Ylik 53)	16
5. JUMINKANGAS 1 (Ylik 54)	17
6. JUMINKANGAS 2	18
7. ITÄINEN JUMINKANGAS 1	19
8. JÄRVIKANGAS	22
9. KANGASTALO	24
10. ITÄINEN JUMINKANGAS 3	26
HISTORIALLISEN AJAN KOHTEET	27
HAUTALA	27
JUMINKANGAS 3	28
KIVIESINEIDEN LÖYTÖPAIKAT JA MUUT KOHTEET	29
MARTTILA (Ylik 9)	29
KYNSILEHTO (Ylik 13)	31
YLIVESA (Ylik 16)	32
PÄÄTALO (Ylik 20)	33
LUKKARI (Ylik 22)	34
PAJALA (Ylik 31)	35
SILTAKOSKI (Ylik 43)	36
PIKKULA (Ylik 44)	37
SELUSKANSAAARI KAAKKO	38
NÄPPÄKAARRE	39
SILTAKANGAS (Ylik 49)	40
ROKKARANNANTIE (Ylik 55)	41
TEOLLISUUSKYLÄ pohjoinen	42/42

JOHDANTO

Kiiminkijoen osayleiskaava kattaa Kiiminkijokivarren Ouluun nykyisin kuuluvan Ylikiimingin kirkonkylältä länteen Kiimingin kunnan rajalle. Alueen pituus on noin 14 km ja leveys kolmesta neljään kilometriä. Museovirasto edellytti alueella noin viikon mittaisia maastotutkimuksia alueen muinaisjäännöskannan selvittämiseksi. Inventointia varten allekirjoittanut oli palkattuna kolmen viikon ajan (1.6.–21.6.2009) Oulun kaupungin Keskushallinnossa Maankäytön strategisen ohjauksen tiimissä. Pohjois-Pohjanmaan museo tarjosi työtilat ja välineistön.

Alueen korkeus vaihtelee noin 57,5–80 metrin välillä. Alueella on runsaasti soita ja kosteikkoja. Kuivat kankaat ovat pääosin pienehköjä ja yleensä kivikkoisia moreeniharjanteita. Alueen länsiosassa joen eteläpuolella on laaja soraa ja hiekkaa oleva harjumuodostuma, joka kaava-alueella ulottuu Vesalan eteläpuoliselta Juminkankaalta Rekikylän Juminkankaalle ja edelleen Kiimingin rajalla olevan teollisuuskylän alueelle. Harju on suurelta osin maa-ainesten oton tuhoama. Jokivarressa olevat kankaiden reunat ovat olleet tai ovat viljelyksessä ja asuttuja.

Varhaisimmat tiedot Ylikiimingin muinaismuistoista sisältyvät A. H. Snellmanin Kihlakuntakertomukseen vuodelta 1887 (*Oulun Kihlakunta. Muinaistieteellisiä ja historiallisia lehtiä. Suomen Muinaismuistoyhdistyksen Aikakauskirja IX*), jossa mainitaan muutamia alueen löytöpaikoista sekä Jäkälämaan röykkiökohde. Ylikiimingin ja sitä kautta kaava-alueen muinaisjäännöstiedot perustuvat pääosin vuoden 1988 kuntainventointiin (*S. Vanhatalo: Ylikiimingin muinaisjäännösten inventointi*), jolloin pyrittiin paikantamaan ja tarkastamaan arkistotietojen pohjalta ennestään tiedossa olleet kiinteät muinaisjäännökset ja löytöpaikat. Myöhemmin alueelle on tehty useita tarkastuksia Pohjois-Pohjanmaan museon ja Museoviraston tutkijoiden toimesta.

Inventointiin käytettiin seitsemän maastotyöpäivää, joista kaksi vajaita. Inventoitavaa aluetta supistivat allekirjoittaneen jo aiemmin tekemät pienten asemakaava-alueiden tarkastukset (Ylikiiminki Aumakangas 2004, Rekikylä 2005, Vesala 2006 ja Murtomaa 2008), joiden kattamia alueita ei enää käyty läpi lukuun ottamatta alueilla olevien kohteiden tarkastuksia. Vanhojen löytöpaikkojen tarkastukset eivät juuri tuoneet lisävalaistusta kohdetietoihin. Ainoastaan Autiolehdon tuuran löytöpaikalta paikannettiin laaja kivikautinen asuinpaikka. Lisäksi arkistotietojen perusteella saatiin arviopaikannus kahdelle uudelle kiviesineiden löytöpaikalle (Seluskansaari, Näppäkaarre). Aiemmin tunnetuista kiinteistä muinaisjäännöksistä kaksi osoittautui aiemmin tiedettyä laajemmaksi (Jäkälämaa, Itäinen Juminkangas 1). Kokonaan uusia muinaisjäännöksiä löydettiin kolme Järvikangas, Kangastalo ja Itäinen Juminkangas 3, joista jälkimmäinen niukasti kaava-alueen ulkopuolella. Siltakankaan aiempi röykkiökohde ilmeni samaksi kuin läheinen Jäkälämaan röykkiökohde. Toinen peruskartalle merkitty tervahauta osoittautui myöhäiseksi kellariksi tms., eikä näin kuulu muinaismuistolain piiriin. Rekikylän asumuspainannekohde (ks. kannen kuva) on valtakunnallisesti

merkittävä muinaisjäännös. Sen lisäksi osin varsin laajoja ja kohtuullisen hyvin säilyneitä kohteita ovat Autiolehto, Jäkälämaa (röykkiö, asumuspainanteita, maakuoppia), Itäinen Juminkangas 1, Järvikangas ja Kangastalo. Yhden asumuspainanteen kohde on Jumila (etelä). Juminkangas 2 on osin hiekanoton tuhoama, alkuaan laajahko kvartsiasiuinpaikka. Juminkangas 1 on epämääräinen ja epävarma suppea-alainen kvartsiasiuinpaikka.

Inventointikertomukseen on koottu kaikki tunnetut kohteet alueelta. Aluksi on lueteltu esihistorialliset kiinteät muinaisjäännökset, sitten tervahaudat ja lopuksi löytöpaikat ja muut kohteet. Vanha Ylikiimingin kuntakohtainen kohdenumero, jos kohteella sellainen on, on merkitty sulkuihin kohteen nimen jälkeen. Kohteiden kaavaan merkitsemistä varten esihistorialliset kiinteät muinaisjäännökset on numeroitu juoksevilla numerolla. Kohteiden sijainnit on mitattu Garmin etrex legend gps-laitteella, jonka tarkkuus vaihteli 6-12 metriin. Kohteiden paikantamisen suhteen tarkkuus on riittävä, sillä kohteet ovat huomattavasti laajempia kuin arvioidun keskikohdan ilmoittava yksittäinen koordinaattipiste. Kohteiden hahmottamisen vuoksi laajoista kohteista on ilmoitettu useampi koordinaattipiste. Kohdekuvauksissa on mainittu tarkemmat havaintopisteet, joihin kohteen määrittely perustuu. Kohteet on rajattu niin, että ne paitsi kattavat havaintopisteet myös ottavat huomioon alueen maaston. Esihistorialliset kiinteät muinaisjäännökset on merkitty kertomuksen liitekarttoihin aluerajauksina. Kaavaan merkittäväksi tulevia kiinteitä esihistoriallisia muinaisjäännöksiä on kaikkiaan yhdeksän. Näiden lisäksi alueelta tunnetaan historiallisen ajan muinaisjäännöksiä kaksi tervahautaa, joiden muinaisjäännösstatusta lienee mahdollista harkita. Kiviesineiden löytöpaikkoja on yhdeksän, joista vain yhden löytöpaikka tunnetaan tarkasti.

Oulussa 24.6.2009



Mika Sarkkinen

Projektityöntekijä, arkeologi

Oulun kaupunki

TIIVISTELMÄ:

- Kunta:** OULU
- Kohteen nimi:** KIIMINKIJOKIVARREN OSAYLEISKAAVA-ALUE
- Peruskartat:** 3422 09 Lylykkäänjärvi, 3422 12 Ylikiiminki ja 3424 03 Juopuli
- Tutkimuksen suorittaja:** Oulun kaupunki
- Inventoija:** FM Mika Sarkkinen
- Kuvaus:** Kiiminkijoen osayleiskaava kattaa Kiiminkijokivarren Ouluun nykyisin kuuluvan entisen Ylikiimingin kunnan kirkonkylältä länteen Kiimingin kunnan rajalle. Alueen pituus on noin 14 km ja leveys kolmesta neljään kilometriä. Alueen korkeus vaihtelee noin 57,5–80 metrin välillä. Alueella on runsaasti soita ja kosteikkoja. Kuivat kankaat ovat pääosin pienehköjä ja yleensä kivikkoisia moreeniharjanteita. Alueen länsiosassa joen eteläpuolella on laaja soraa ja hiekkaa oleva osin maa-ainesten oton tuhoama harjumuodostuma.
- Inventoinnin aikana tarkastettiin kaikki tunnetut kohteet: 7 kiinteää muinaisjäännöstä ja 10 löytöpaikkaa. Inventoinnissa tavattiin kolme uutta asuinpaikkaa, joista yksi vanhan löytöpaikan tarkastuksen yhteydessä, sekä yksi pyyntikuoppakohde, tosin aivan kaava-alueen ulkopuolelta. Yksi aiempi rökkiökohdetieto osoittautui virheelliseksi. Kaava-alueella on yhdeksän kohdetta, jotka kaikki ovat kivikautisia asuinpaikkoja. Näistä Jäkälämaan kohteeseen liittyy kiviröykkiö/kivirakenteita. Alueen kohteista huomattavin on Rekikylän valtakunnallisesti merkittävä asumuspainannekohde (137 asumuspainannetta). Asumuspainanteita tunnetaan myös viideltä muulta kohteelta. Näissä painanteiden määrä vaihtelee yhdestä seitsemään.
- Löydöt:** KM 37880–37883 ja 37899 (kvartsia, palanutta luuta)
- Kenttätyöaika:** 3.-4., 8.-10., 15. ja 17.6.2009.
- Tutkimuskustannukset:** -
- Tutkimusraportti:** Mika Sarkkinen 24.6.2009 Oulun Kaupunki, Keskushallinto, maankäytön strateginen ohjaus, kopiot Pohjois-Pohjanmaan museon ja Museoviraston arkeologian osaston arkistoissa.

KIIMINKIJOKIVARREN OSAYLEISKAAVA-ALUEEN ARKEOLOGISET KOHTEET:**Kiinteät muinaisjännökset:**

1. AUTIOLEHTO (Ylik 37)	1000002955	Kivikautinen asuinpaikka.
2. JÄKÄLÄMAA (Ylik 48)	973010048	Röykkiö/kivirakenteita. Maakuoppia, kvartsiasuinpaiikka. Kivikautinen asuinpaikka, Asumuspainanteita
3. REKIKYLÄ (Ylik 51)	973010051	Kivikautinen asuinpaikka, Asumuspainanteita
4. JUMILA S (Ylik 53)	1000009159	Kivikautinen asuinpaikka, Asumuspainanne
5. JUMINKANGAS 1 (Ylik 54)	1000009160	Asuinpaikka(?)
6. JUMINKANGAS 2	1000009161	Kivikautinen asuinpaikka
7. ITÄINEN JUMINKANGAS 1	1000013199	Kivikautinen asuinpaikka Asumuspainanne Maakuoppia
8. JÄRVIKANGAS	1000014185	Kivikautinen asuinpaikka Asumuspainanteita
9. KANGASTALO	1000014186	Kivikautinen asuinpaikka, Asumuspainanteita
10. ITÄINEN JUMINKANGAS 3	1000014187	Maa-/pyyntikuoppia (ei kaava-alueella)

Tervahaudat

HAUTALA	1000013211	Tervahauta
JUMINKANGAS 3	1000014188	Tervahauta

Kiviesineiden löytöpaikat ja muut kohteet:

MARTTILA (Ylik 9)		Kivikautinen löytöpaikka.
KYNSILEHTO (Ylik 13)	1000002949	Kivikautinen löytöpaikka.
YLIVESA (Ylik 16)		Kivikautinen löytöpaikka?
PÄÄTALO (Ylik 20)		Kivikautinen löytöpaikka.
LUKKARI (Ylik 22)	1000002950	Kivikautinen löytöpaikka.
PAJALA (Ylik 31)	1000002953	Kivikautinen löytöpaikka.
SILTAKOSKI (Ylik 43)	1000002958	Kivikautinen löytöpaikka.
PIKKULA (Ylik 44)	1000002959	Kivikautinen löytöpaikka (ei kaava-alueella)
SELUSKANSAAARI KAAKKO		Kivikautinen löytöpaikka
NÄPÄNKARTTO		Kivikautinen löytöpaikka?
SILTAKANGAS (Ylik 49)	973010049	= JÄKÄLÄMAA
ROKKARANNANTIE (Ylik 55)	1000006071	Kivikautinen asuinpaikka (tutkittu)
TEOLLISUUSKYLÄ pohjoinen		Moderni kuoppa

INVENTOINTILOYDÖT:

KM 37880:1-2	Autiolehto (Ylik 37)	Kvartsiikaapimen katkelma, kvartsi-iskos
KM 37881:1-2	Jäkälämaa (Ylik 48)	Kvartsia
KM 37882:1-4	Itäinen Juminkangas 1	Kvartsiesineitä ja -iskoksia, palanutta luuta
KM 37883:1-2	Järvikangas	Kvartsia
KM 37899	Kangastalo	Kvartsiesine

KUALUETTELO:

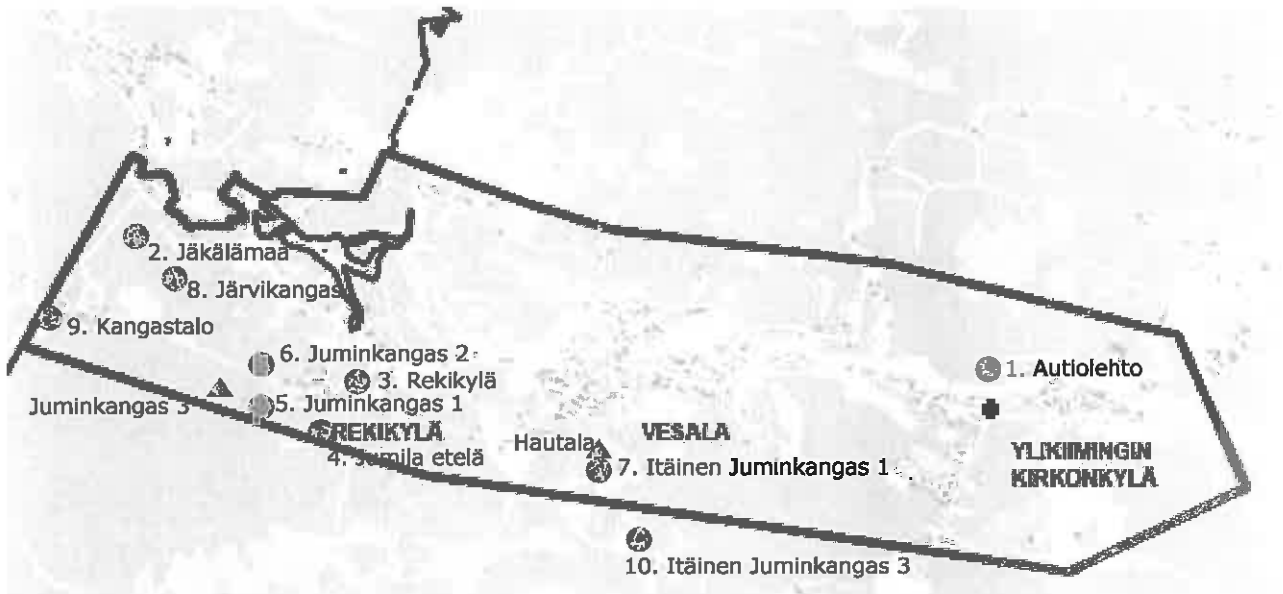
Kuvat: Pohjois-Pohjanmaan museon kuva-arkisto PPM_DG_4_2009_01_01-49

- 01_Oulu-Ylik37_Autiolehto_Pelto_E
- 02_Oulu-Ylik37_Autiolehto_pelto_NW
- 03_Oulu-Ylik37_Autiolehto_Pelto_WNW
- 04_Oulu-Ylik37_Autiolehto_hiekkakuoppa_ENE
- 05_Oulu-Ylik37_Autiolehto_koekuoppa_N
- 06_Oulu-Ylik37_Autiolehto_koekuoppa_W
- 07_Oulu-Ylik37_Autiolehto_länsiraja_SE
- 08_Oulu-Ylik37_Autiolehto_länsirajan-kuvatsit_SE
- 09_Oulu-Ylik48_Jäkälämaa_röykkiö_NW
- 10_Oulu-Ylik48_Jäkälämaa_röykkiö_SE
- 11_Oulu-Ylik48_Jäkälämaa_röykkiö_SE_2
- 12_Oulu-Ylik48_Jäkälämaa_yleiskuva_asuinpaikkaa_SE
- 13_Oulu-Ylik48_Jäkälämaa_iso_asuinpainanne_SE
- 14_Oulu-Ylik48_Jäkälämaa_iso_asuinpainanne_SW
- 15_Oulu-Ylik48_Jäkälämaa_iso_asuinpainanne_W
- 16_Oulu-Ylik48_Jäkälämaa_iso_asuinpainanne_W_2
- 17_Oulu-Ylik48_Jäkälämaa_pohjoisempi_painanne_SE
- 18_Oulu-Ylik48_Jäkälämaa_iso_maakuoppa_SW
- 19_Oulu-Ylik48_Jäkälämaa_itäinen_maakuoppa_SW
- 20_Oulu-Ylik51_Rekikyliä_asuinpainanteita_linjalla_ESE
- 21_Oulu-Ylik51_Rekikyliä_asuinpainanteita_linjalla_SSE
- 22_Oulu-Ylik51_Rekikyliä_yleiskuva_itäosa_N
- 23_Oulu-Ylik51_Rekikyliä_yleiskuva_polkua_W
- 24_Oulu-Ylik_ItäinenJuminkangas1_asuinpainanne_N
- 25_Oulu-Ylik_ItäinenJuminkangas1_asuinpainanne_NW
- 26_Oulu-Ylik_ItäinenJuminkangas1_asuinpainanne_NW_2
- 27_Oulu-Ylik_ItäinenJuminkangas1_kvartsit-3_hiekkakuopan_reunalla_W_1
- 28_Oulu-Ylik_ItäinenJuminkangas1_kvartsit-3_hiekkakuopan_reunallaW_2
- 29_Oulu-Ylik_ItäinenJuminkangas1_kvartsit-3_hiekkakuopan_reunalla_W_3
- 30_Oulu-Ylik_ItäinenJuminkangas1_kvartsit-4_pellon_länsikulmalla_W_
- 31_Oulu-Ylik_ItäinenJuminkangas1_kvartsit-6_ajouralla_SE
- 32_Oulu-Ylik_ItäinenJuminkangas1_kaapimen_ltp_WNW
- 33_Oulu-Ylik_ItäinenJuminkangas1_läntinenkuoppa_W_1
- 34_Oulu-Ylik_ItäinenJuminkangas1_läntinenkuoppa_W_2
- 35_Oulu-Ylik_Järvikangas_yleiskuva
- 36_Oulu-Ylik_Järvikangas_asuinpainanne-2_E
- 37_Oulu-Ylik_Järvikangas_asuinpainanne-3_W
- 38_Oulu-Ylik_Kangastalo_yleiskuva_keskellä_läntisin_painanne_NW
- 39_Oulu-Ylik_Kangastalo_läntisin_aspainanne_S
- 40_Oulu-Ylik_Kangastalo_keskimäinen_aspainanne_E
- 41_Oulu-Ylik_Kangastalo_itäisin_aspainanne_W
- 42_Oulu-Ylik_ItäinenJuminkangas3_itäinenkuoppa_E
- 43_Oulu-Ylik_ItäinenJuminkangas3_läntinenkuoppa_E
- 44_Oulu-Ylik_ItäinenJuminkangas3_itäinenkuoppa_W
- 45_Oulu-Ylik_Juminkangas_tervahauta_halssi_S
- 46_Oulu-Ylik_Juminkangas_tervahauta_NE
- 47_Oulu-Ylik9_Marttila_E
- 48_Oulu-Ylik22_Lukkari_pelto_kellarinpääty_SE
- 49_Oulu-Ylik31_Pajala_Pajapeltoa_E

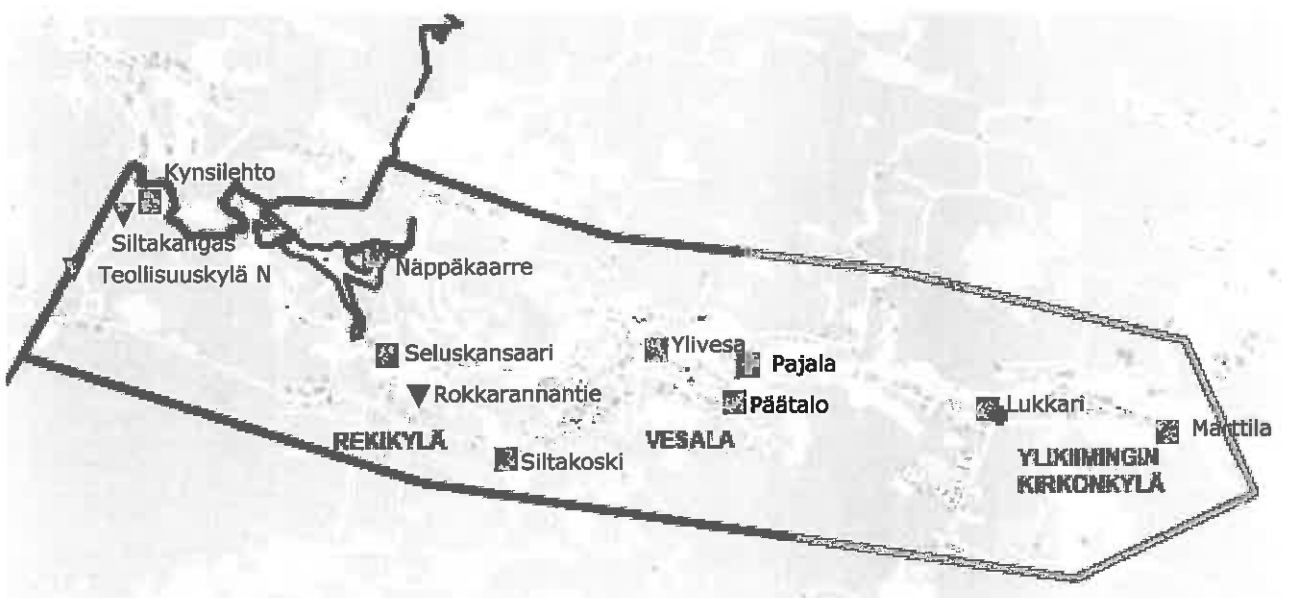
YLEISKARTAT:

OULU KIIMINKIJOKIVARREN OSAYLEISKAAVA-ALUE JA KOHTEIDEN SIJAINTI:

- Kiinteät muinaisjäännökset
- ▲ Tervahaudat



- Kivikautiset löytöpaikat
- ▼ Muut kohteet



(Kaava-alueen kartta: Oulu, Keskushallinto, Talous ja strategia 19.5.2005 MU/AK)

KOHDEKUVAKSET – ESIHISTORIALLISET KIINTEÄT MUINAISJÄÄNNÖKSET:

1. AUTIOLEHTO (Ylikiiminki 37)

Määrittely:	Kivikautinen asuinpaikka.
Mjtunnus	1000002955
Peruskartta:	3422 12 YLIKIIMINKI
Koordinaatit:	p = 7215520, i = 3458800, z = 70–72,5 (länsipää) p = 7215520, i = 3458980, z = 72–73 (arvioitu keskikohta) p = 7215540, i = 3459100, z = 72–72,5 (tuuran löytöpaikka)
Kylä ja alue:	Ylikiiminki, Kirkonkylä

Kohde sijaitsee Ylikiimingin kirkosta noin 450 metriä pohjoiseen Kiiminkijoen pohjoisrannalla Kirkkosuvannon kohdalla. Autiolehto on laajahko kangas, jonka eteläpään ja joen välissä on noin 200 metriä leveä kosteikko. Kankaan eteläreuna on paikoin lähes kivetöntä hiekkamaata, joka pääosin on raivattu pelloksi. Alue on jokseenkin tasaista tai loivasti kohti jokea viettävää.

Kivinen tuura on löydetty kyntötyön yhteydessä kivettömästä rantapellosta. Autiolehdon omistajan mukaan tuura on löydetty pihapiiristä kaakkoon kulkevan tilustien länsipuolelta pellon yläosasta. Aluetta ei ole viljelty muutamaan vuoteen, joten pelto oli tarkastuksen aikana heinällä. Pellon länsipään luoteiskulmalla on pieni kotitarvehiekkakuoppa. Sen reunoilta tavattiin muutama palanut kivi turpeenalaisen huuhtoutuman alapuolelta ja alemmas rinteeseen valuneena. Havainto on uudesta rajapyykistä 4 – 5 metriä koilliseen. Hiekkakuopasta noin 55–60 metriä länteen, tiheässä sekametsässä olevalle pienelle (noin 10 x 4 m) aukiolle tehtiin koekuoppa, josta paljastui lieteen viittaavia palaneita kiviä sekä kvartsi-iskos. Kohdalle mitattiin sijainti 7215 524/3458 891. Muita koekuoppia ei alueelle tehty. Tästä edelleen länteen olevalla tilan rajalla oli maanpintaa rikottu kankaan alareunaa kulkevan tien paikalta ja sen viereltä. Maassa oli näkyvissä palanutta kiveä ajouran yläosassa ja alempana kvartsikaapimen katkelma. Kvartsi oli kohdassa 7215 508/3458 844 ja palaneet kivet/liesi tästä kymmenkunta metriä ylempänä. Kvartsikohdan vierellä oli ajouralla pieni maakuoppa, jonka halkaisija on noin 1,5 metriä, syvyys 30–40 cm. Tästä länteen oleva palsta on hakattu ja äestetty joitakin vuosia sitten ja se kasvoi nyt tiheää koivikkoa. Lukuun ottamatta tämän palstan (71:68) itäreunaa, ei asuinpaikan jatkumista kauemmas länteen voitu todentaa. Kankaanreuna oli osin ajouran tuhoama. Kauempana kankaan reuna muuttui kivikkoiseksi.

Kokonaisuudessaan tehtyjen havaintojen perusteella kankaan reunalla on asuinpaikka, jolla itä-länsisuunnassa on pituutta ainakin kolmisensataa metriä. Kohteen rajautumista idässä/itäkoillisessa ei pystytty tarkemmin määrittelemään. Maastollisesti vanhaa rantaa seuraava asuinpaikka noudattelee arviolta noin 72,5 metrin korkeutta. Asuinpaikkavyöhykkeen leveyttä ei tarkemmin pystytty määrittämään

Kohde tarkastettu:	3.6.2009
Aiemmat tutkimukset:	Inv. 1988 Vanhatalo (ei tarkastettu maastossa)
Aiemmat löydöt:	KM 20954 tuura
Inventointilöydöt:	KM 37880:1-2 kvartsikaavin/katkelma, kvartsi-iskos
Kuvat:	PPM_DG_4_2009_01_01-08

Peruskarttaote 3422 12 YLIKIIHINKI (noin 1:20000)

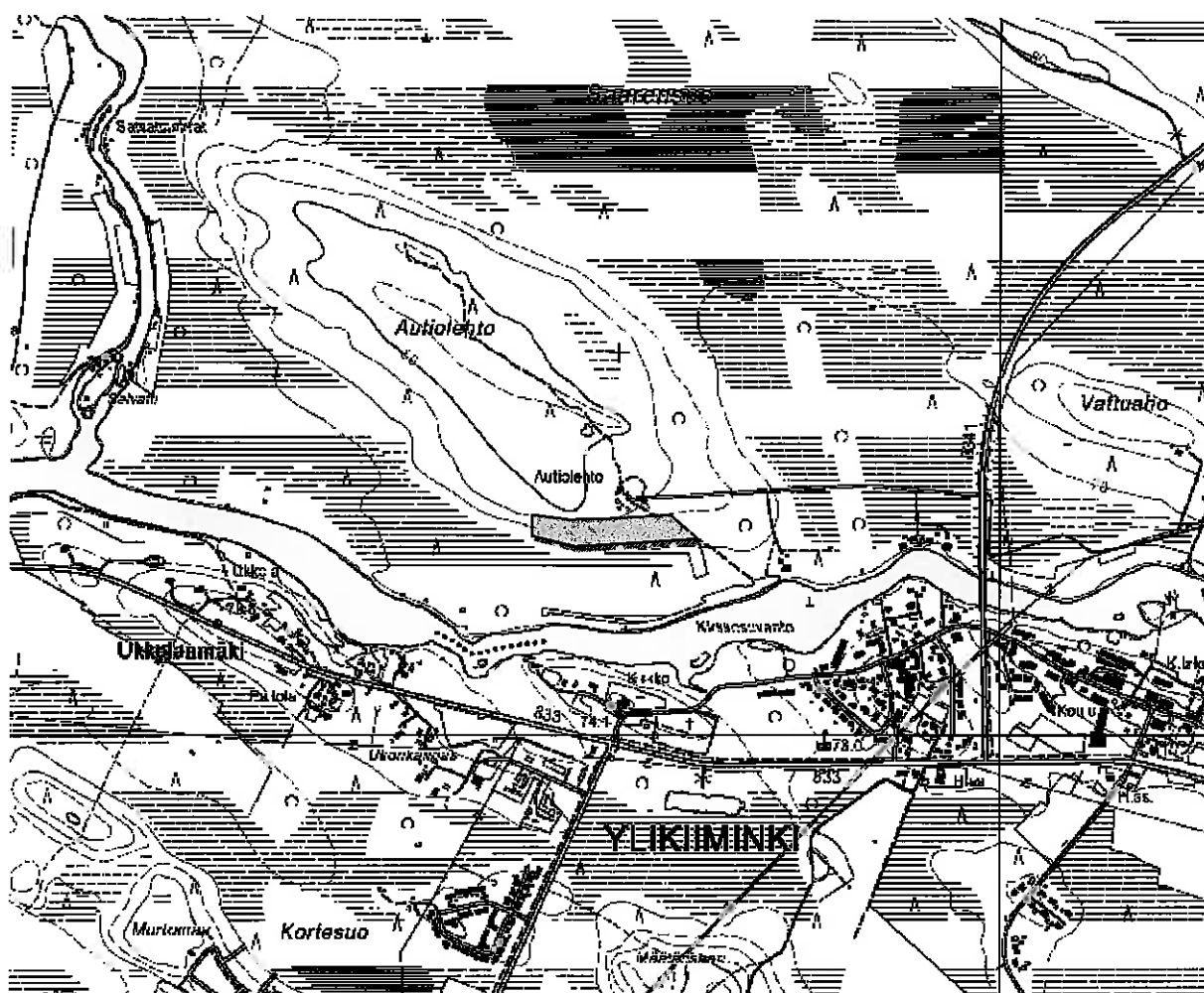
AUTIOLEHTO

Kivikautinen asuinpaikka

p = 7215520, i = 3458800, z = 70–72,5 (länsipää)

p = 7215520, i = 3458980, z = 72–73 (arvioitu keskikohta)

p = 7215540, i = 3459100, z = 72–72,5 (tuuran löytöpaikka)





Autiolehdon asuinpaikan länsiosan keskivaiheille tehty koeuoppa ja sitä ympäröivää maastoa, pohjoisesta.

PPM_DG_4_2009_01_05



Autiolehdon asuinpaikan länsireunaa tilan rajalla, kaakosta.

PPM_DG_4_2009_01_05

2. JÄKÄLÄMAA (Ylikiiminki 48)

Määrittely:	a) Röykkiö/kivirakenteita. b) Maakuoppia ja kvartzasuinpaikka c) Asumuspainanteita/kivikautinen asuinpaikka.
Mjtunnus	973010048
Peruskartta:	3422 09 LYLKÄÄNJÄRVI
Koordinaatit:	a) p = 7217140, i = 3448660, z = 70 b) p = 7217270, i = 3448610, z = 62,5 c) p = 7217078, i = 3448 772, z = 60–62,5 (iso asumusp.)
Kylä ja alue:	Ylikiiminki, Rekikylä

Ylikiimingin kirkosta noin 10,5 km länsiluoteeseen Kiiminkijoen länsipuolella ja Kynsisaaresta noin 1 km lounaaseen. Isolantien varrella oleva Jäkälämaa on kaakko-luodesuuntainen moreeniharjanne, jonka korkeimman kohdan kaakkoispäässä on ainakin yksi kehäröykkiö ja muita epämääräisiä kivirakenteita sekä yksi maakuoppa. Kivirakenteet on tunnettu jo 1800-luvulla. Myöhemmin kankaan korkeimman kohdan koillisreunaa kulkevalta ajouralta on löydetty kvartsi-iskos ja tien koillispuolelta on havaittu jokunen maakuoppa.

Nyt tehdyn tarkastuksen aikana kiinnittyi huomio kivirakenteista runsaat 100 metriä itäkaakkoon olevaan vallien ympäröimään painanteeseen, jonka sisäosan halkaisija on noin 9–10 metriä ja leveys noin 7 metriä. Vallien leveys on noin 1,5–2 metriä ja korkeus 20–30 cm. Syvyyttä painanteella on puolisen metriä tai hieman enemmän. Kohteeseen tehtiin kaksi koekuoppaa, joista painanteen kaakkoispäähän tehdystä tavattiin yksi kvartsi-iskos. Muuten oleskelun jäljet olivat varsin heikot. Painanteen länsipuolella on koillis-lounassuuntainen kuoppa, jonka pituus on 5,5–6 metriä ja leveys 3–3,5 metriä. Syvyyttä kuopalla on 70–80 cm. Kuopan reunalla on selvä huuhtoutumiskerros, mikä viittaa kuopan suhteellisen korkeaan ikään, mutta kuopan laadusta ei saatu tarkempaa selkoa. Asumuspainanteesta nelisenkymmentä metriä lounaaseen ajouran lounaispuolelta paikannettiin maakuoppa, jonka halkaisija on noin 2,5 metriä ja syvyys 30–40 cm. Kuopassa on selvä huuhtoutumiskerros. Lisäksi painanteesta 30–40 metriä etelään oli ajouralla pari kvartsi-iskosta sekä ilmeisesti tulen rapauttamia kiviä.

Asumuspainanteesta noin 60–80 metriä pohjoisluoteeseen ajouran koillispuolella, kohdassa missä kangas muodostaa suota kohti kurottavan matalan niemekemäisen tasanteen on ainakin kolme epämääräistä painannetta. Näistä yhteen (p = 7217 141, i = 3448 760) tehtiin noin 70 x 70 cm kokoinen koeruutu, josta löydettiin osin luonnonpintainen kvartsilohelma, kvartsi-iskos ja pieni kvartsilastu. Lisäksi huuhtoutumiskerroksen alaisen rikastumiskerroksen yläosasta otettiin talteen hieman hiiltä, palanutta kiveä ei hiilien yhteydessä ollut. Koeruudussa havaittiin vain heikkoa likaantumista, eikä lainkaan palaneita kiviä. Ainakin tämä painanne on ilmeisesti asumuspainanne, vaikkei se hahmotukaan maastossa kovin selvästi. Painanteen koko on noin 4–5 x 5–6 metriä ja syvyys 30–40 cm. Tämän painanteen ja tien välissä oli ainakin kaksi vastaavanlaista, mahdollisesti toisiinsa liittyvää painaamaa, joiden luonne kuitenkin jäi avoimeksi.

Jäkälämaalla on siis sen laella olevien kivirakenteiden lisäksi kivirakenteiden länsipuolisella kankaan reunalla kivikautinen asuinpaikka, vähintään kaksine asumuspainanteineen ja kaksine maakuoppineen. Kivirakenteista pohjoisluoteeseen on asuinpaikkapintaan viittaava kvartsilöytö ja ainakin kolme iäkstä maakuoppaa, joiden ajallista liittymistä asuinpaikkaan ei niiden maannoksen perusteella voi kuitenkaan pitää varmana.

Kohde tarkastettu: 10.6. ja 15.6.2009

Aiemmat tutkimukset:

Inv. 1884–1886 A. H. Snellman (SMYA 1887:106–107)
 Tark. 1976 A. Kehusmaa (vrt. Ylikiiminki 49 Siltakangas)
 Tark. 1994 M. Sarkkinen
 Tark. 2007 K. Katiskoski & M. Sarkkinen

Aiemmat löydöt:

KM 36902 kvartsikaavin

Inventointilöydöt:

KM 37881:1-2 kvartsi-iskoksia (+hiilinäyte)

Kuvat:

PPM_DG_4_2009_01_09-19

Peruskarttaote 3422 09 LYLYKKÄÄNJÄRVI (noin 1:20000)

Kiviröykkiö/kivirakenteita

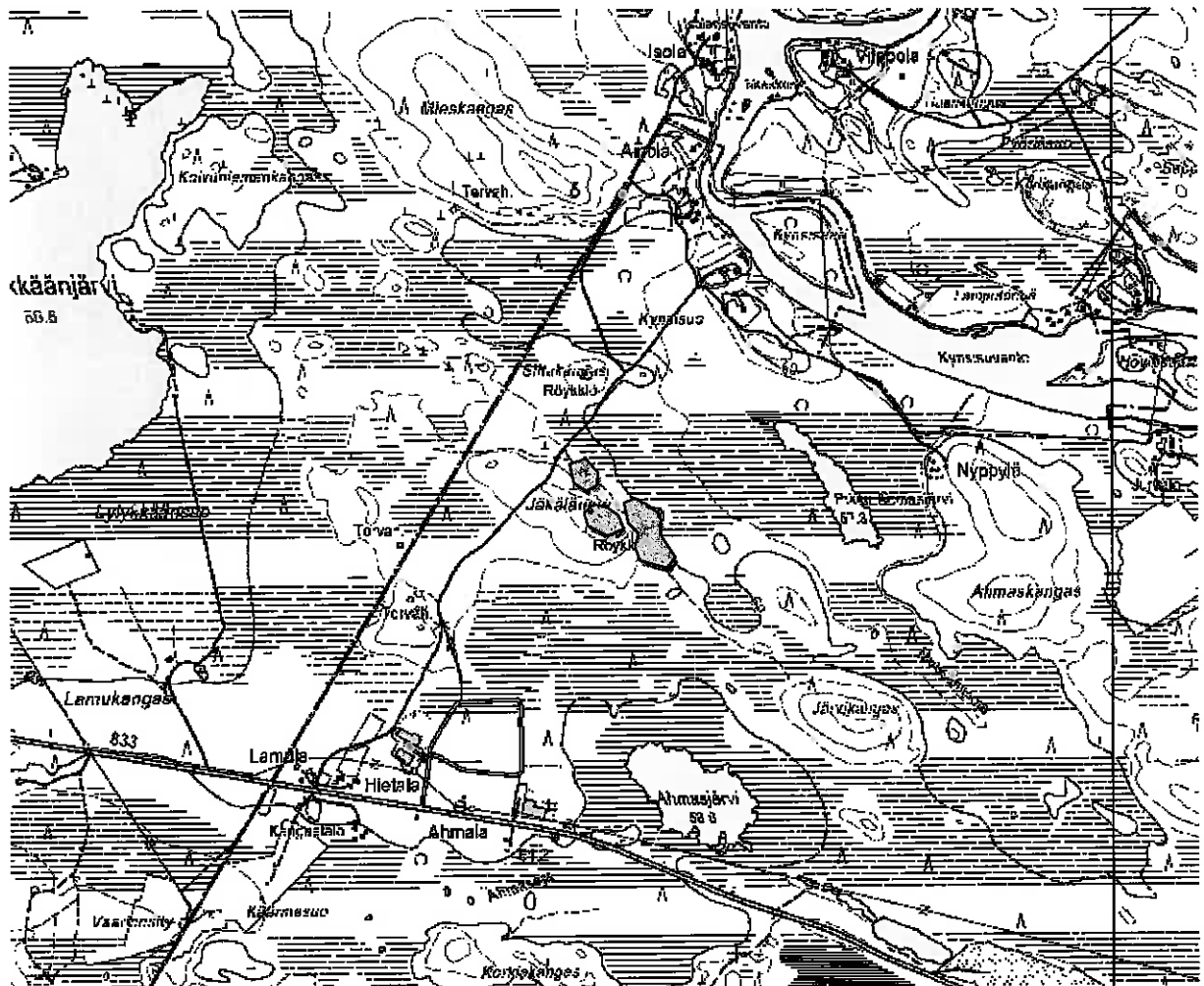
p = 7217140, i = 3448660, z = 70

Maakuoppia, Kivikautinen asuinpaikka

p = 7217270, i = 3448610, z = 62,5

Kivikautinen asuinpaikka, asumuspainanteita

p = 7217078, i = 3448 772, z = 60–62,5





Jäkälämaan laella oleva kiviroykkiö kaakosta
PPM_DG_4_2009_01_11



Jäkälämaan iso asumuspainanne kaakosta
PPM_DG_4_2009_01_13

3. REKIKYLÄ (Ylikiiminki 51)

Määrittely:	Kivikautinen asuinpaikka. Asumuspainanteita, 137 kpl.
Mjtunnus	973010051
Peruskartta:	3422 12 YLIKIIMINKI
Koordinaatit:	p = 7215500, i = 3451440, z = 64 (keskikohta)
Kylä ja alue:	Ylikiiminki, Rekikylä

Kohde sijaitsee Ylikiimingin kirkosta noin 7,5 km länteen Kiiminkijoen eteläpuolella Ouluntien pohjoispuolisella loivasti pohjoiseen viettävällä männikköisellä hiekkakankaalla. Rekikylän asuinpainannealueella on kaikkiaan 137 asumuspainannetta noin 65 metrin korkeuskäyrän kohdalla olevalla muinaisrantaterassilla. Kuopat sijaitsevat terassin päällä ja sen taitteen yläpuolella. Painanteet ovat kahdessa ryhmässä, enemmistö alueen itäosassa ja vain 6 painannetta puolisen kilometriä länteen Rekikylän entisen koulun luona. Painanteiden koko on noin 4 x 4 – 10 x 15 m.

Paikalta on löydetty rombinmuotoinen reikäkivi. Kohteen kartoituksen yhteydessä paikalta on lisäksi pinalöytöinä kerätty kvartsia, palanutta luuta ja Ka II:1 -keramiikkaa sekä piiesineitä. Löydöt ja paikan korkeus ajoittavat asuinpaikan tyypillisen kampakeramiikan aikaan.

Rekikylä on painanteiden lukumäärän perusteella Pohjois-Pohjanmaan suurin ja yksi suurimpia koko Suomessa ja Skandinaviassa olevia asumuspainannekohteita. Huolimatta ympäristönsä paikoin runsaastakin maankäytöstä, on kohde säilynyt erittäin hyvin. Kyseessä on valtakunnallisesti merkittävä muinaisjäännekohte.

Inventoinnin aikana kohteen todettiin säilyneen entisellään. Kohteen länsireunalta luoteeseen suosaarekkeiden kautta Ruunakankaalle johtavalta polulta tavattiin kvartsi-iskos, jonka löytöpaikka on aiemman rajauksen ulkopuolelta. Tältä osin kohteen rajausta lännessä on hieman laajennettu.

Kohde tarkastettu:	10.6.2009
Aiemmat tutkimukset:	Tark. 1998 P. Pesonen, S. Leskinen & M. Koski Kart. 1998 P. Pesonen, S. Leskinen & M. Koski Tark. 2004 P. Pesonen & S. Leskinen Tark. 2007 M. Sarkkinen
Aiemmat löydöt:	KM 31077 reikäkivi KM 31076 asuinpaikkalöytöjä KM 34855 asuinpaikkalöytöjä
Kuvat:	PPM_DG_4_2009_01_20-23

4. JUMILA (etelä) (Ylikiiminki 53)

Määrittely:	Kivikautinen asuinpaikka. Asuinpainanne.
Mjtunnus	1000009159
Peruskartta:	3422 12 YLIKIIMINKI
Koordinaatit:	p = 7214700, i = 3450940, z = n. 62,5
Kylä ja alue:	Ylikiiminki, Rekikylä

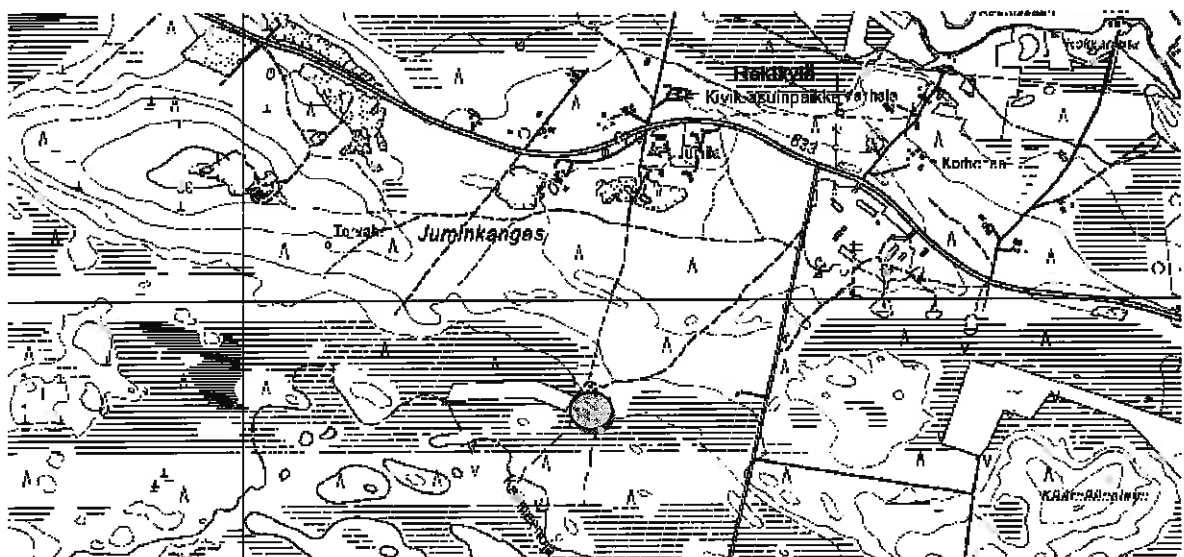
Kohde sijaitsee Ylikiimingin kirkosta noin 8 km länteen Kiiminkijoen ja Ouluntien eteläpuolella Rekikylän Juminkankaan etelälaidalla. Juminkangas on laajahko, varsin tasainen mäntykangas Kiiminkijoen ja Kalimeenojan välissä. Kankaan ja sen eteläpuolisen ojan välissä on osin pelloksi tehty suo. Kankaan länsiosan etelälaidalla on ympäröivää aluetta hieman korkeampi pieni ja kivikkoinen kumpare, jonka luona on vanha käytöstä jäänyt poroerotusaita.

Kivikkokumpareen ja suon välissä olevalla hiekkaisella kankaanreunalla poroaidan sisällä on yksittäinen asuinpainanne. Se sijaitsee noin 30 metriä eteläkaakkoon pyykistä nro 86 (7214 696/3450 935). Jokseenkin pohjois-eteläsuuntaisen painanteen ala on noin 3 x 4 metriä ja syvyys 20–30 cm. Suon reuna on noin viiden metrin päässä painanteesta. Painanteen keskelle tehdystä koekuopasta tavattiin likamaan lisäksi muutamia kvartsi-iskoksia, jotka jätettiin paikalleen. Painanteen ja pyykin välille, vajaat 10 metriä painanteesta pohjoiseen, tehtiin koekuoppa, josta tavattiin pieni kvartsi-iskos. Tämä osoittaa painanteen ulkopuolella olevan asuinpaikkapinnan, jota ei pintatarkastelussa voi havaita. Koepistojen ja maaston muodon perusteella kyseessä lienee suhteellisen pienialainen asuinpaikka kivikkokumpareen eteläpuolisella kankaanreunalla. Inventoinnin aikana kohteen todettiin säilyneen ennallaan.

Kohde tarkastettu: 9.6.2009

Aiemmat tutkimukset Tark. 2005 M. Sarkkinen

Peruskarttaote 33422 12 YLIKIIMINKI (noin 1:20000)



5. JUMINKANGAS 1 (Ylikiiminki 54)

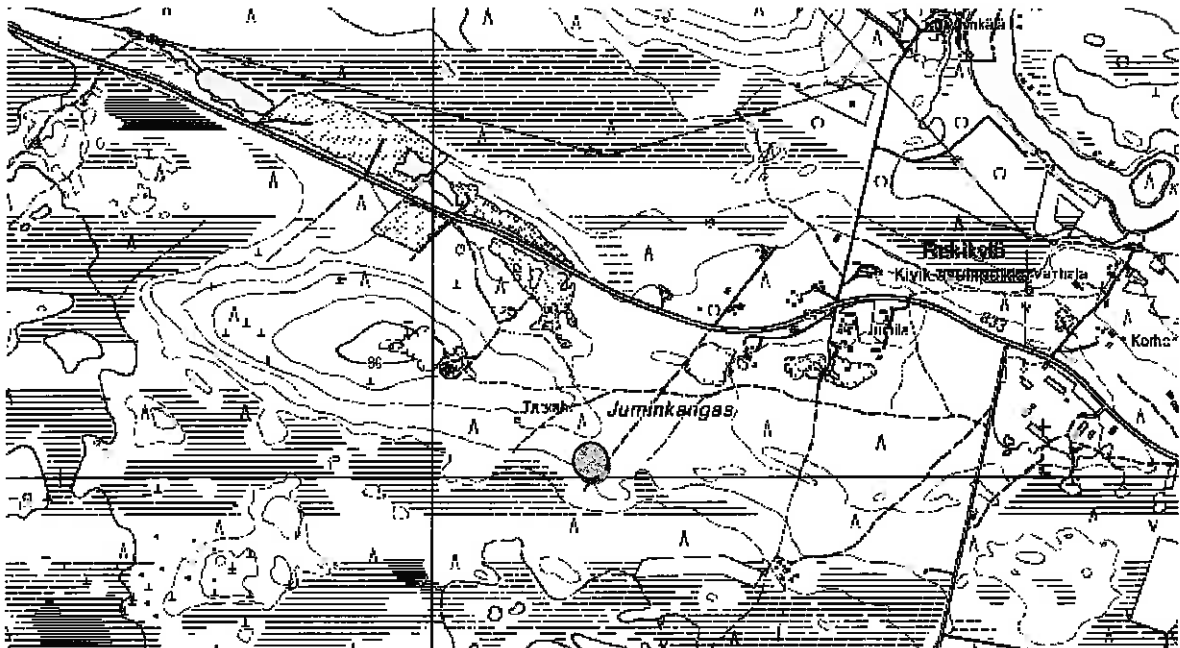
Määrittely: Kivikautinen asuinpaikka(?).
 Mjtnnus 1000009160
 Peruskartta: 3422 12 YLIKIIMINKI
 Koordinaatit: p = 7215040, i = 3450430, z = n. 65
 Kylä ja alue: Ylikiiminki, Rekikylä

Kohde sijaitsee Ylikiimingin kirkosta noin 8,5 km länteen Kiiminkijoen ja Ouluntien eteläpuolella Rekikylän Juminkankaan etelälaidalla. Juminkangas on laajahko, varsin tasainen mäntykangas Kiiminkijoen ja Kalimeenojan välissä. Kankaan ja sen eteläpuolisen ojan välissä on osin pelloksi tehty suo.

Juminkankaan keskiosan loivassa hiekkamoreenirinteessä havaittiin runsaat parisataa metriä 2005 tarkastetun kaava-alueen länsirajasta länteen äestetyltä hakkuuaukealta paikalleen jätettyjä kvartsi-iskoksia ja palaneita kiviä. Havainnot tehtiin hakkuuaukean eteläosasta, ylemmältä vähemmän kivikkoiselta hiekkavalta rinteenosalta noin 20 - 30 metriä länteen rajan tuntumassa olleesta etelään johtaneesta ajourasta ja noin 20 metriä isosta maakivestä. Kohde on osin äestyksessä tuhoutunut ja ilmeisen pienialainen.

Kohde tarkastettu: 9.6.2009
 Aiemmat tutkimukset Tark. 2005 M. Sarkkinen

Peruskarttaote 33422 12 YLIKIIMINKI (noin 1:20000)



6. JUMINKANGAS 2 (Ylikiiminki 57)

Määrittely:	Kivikautinen asuinpaikka.
Mjtunnus	1000009161
Peruskartta:	3422 12 YLIKIIMINKI
Koordinaatit:	p = 7215670, i = 3450280, z = n. 62,5 (keskiosa) p = 7215730, i = 3450170, z = n. 62,5 (länsipää) p = 7215610, i = 3450350, z = n. 62,5 (itäpää)
Kylä ja alue:	Ylikiiminki, Rekikylä

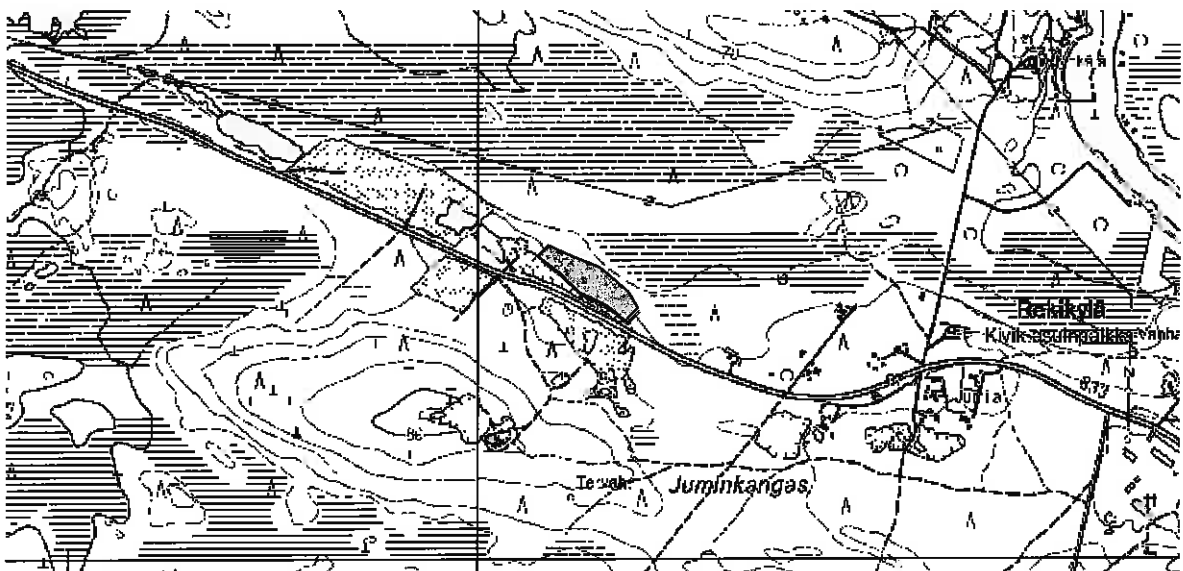
Kohde sijaitsee Ylikiimingin kirkosta noin 8,7 km länteen Kiiminkijoen ja Ouluntien välissä Rekikylän Juminkankaan koillisosassa. Juminkankaan luoteisosassa oleva asuinpaikka on laajan hiekkakuoppa-alueen kaakkoisosan koillisreunassa, josta maasto laskee kohti pohjoisessa olevaa suota. Maaperä paikalla on vähäkivistä hiekkaa. Hiekanotto on tuhonnut asuinpaikan yläosan. Asuinpaikan alareunaa ei pystytty tarkemmin määrittämään. Hiekkakuopan kaakko-luode -suuntaisessa koillisreunassa havaittiin muutamia kvartsi-iskoksia ja hieman palanutta luuta.

Hiekkakuopan reunassa oli useita löytökohtia, joista läntisin on määritelty jo aiemman tarkastuksen yhteydessä (p = 7215 707, i = 3450 217). Kohdassa p = 7215 625, i = 3450 313 oli hajonnut liesikiveys. Tämän lisäksi kuopan reunalla oli muutamia palaneita kiviä, kvartsi-iskoksia havaittiin tällä kertaa vain yksi. Keskeisimmät löytökohdat olivat varsinaisesti kahdella alueella, joiden välinen etäisyys oli noin 90–100 metriä. Kuopan koillispuoliselle kankaalle tehtiin muutama koekuoppa ilman tuloksia. Alue on aaltoilevaa kangasta, jolla ei ole selvää maastollista rajaa asuinpaikan alareunalle. Myös hiekkakuopan selvästi ylempänä ollutta lounaisreunaa aivan maantien vierellä käytiin läpi, mutta täältä käytännössä täysin tuhoutuneelta alueelta ei tavattu mitään merkkejä asuinpaikasta.

Kohde tarkastettu: 4.6.2009

Aiemmat tutkimukset: Tark. 2007 K. Katiskoski

Peruskarttaote 33422 12 YLIKIIMINKI (noin 1:20000)



7. ITÄINEN JUMINKANGAS 1

Määrittely:	Kivikautinen asuinpaikka. Asumuspainanne, 1 kpl. Maakuoppia, 2-3 kpl.
Mjtunnus	1000013199
Peruskartta:	3422 12 YLIKIIMINKI
Koordinaatit:	p = 7214350, i = 3454250, z = n. 65–68 (keskiosa) p = 7214400, i = 3453800, z = n. 65–68 (länsipää) p = 7214050, i = 3454450, z = n. 65–68 (itäpää)
Kylä ja alue:	Ylikiiminki, Vesala

Kohde sijaitsee Ylikiimingin kirkosta noin 4,7–5,3 km länsilounaaseen Vesalan eteläpuolisen Juminkankaan pohjoislaidalla Hautalaan johtavan tien molemmin puolin. Alue on mäntyä kasvavaa kuivaa ja aaltoilevaa hiekkakangasta, jonka korkein laki on kaivettu hiekkakuopaksi. Kankaan itä- ja pohjoispuolella soiden ja pienten moreenikankaiden takana virtaa Kiiminkijokeen laskeva Vepsänjoki. Alueelta tavattiin vuoden 2008 inventoinnissa laaja kivikautinen asuinpaikka. Asuinpaikan kohdalla maasto on loivasti pohjoiseen viettävää hiekkapohjaista mäntykangasta, jolla kasvaa nuorta männikköä.

Kohdetta tarkastettaessa havaittiin, että aiemman inventoinnin yhteydessä todettu asuinpaikka ulottuu paitsi kauemmas itään ja kaakkoon myös ulommas etelään hieman aiemmin määriteltyä korkeammalle. Alueen länsipään rajauksiin ei tullut muutoksia. Aiemman rajauksen ulkopuolelta tehtiin seuraavat havainnot:

1. p = 7214 106, i = 3454 332, z = 67,5 kvartsia ajouralla
2. p = 7214 109, i = 3454 446, z = 65 kvartsi-iskos ajouralla pellon SE-pään eteläpuolella
3. p = 7214 089, i = 3454 379, z = 67,5 kvartsi-iskoksia pienen hiekkakuopan itäkulmalla
4. p = 7214 212, i = 3454 389, z = 65 kvartsia ajouralla pellon lounaiskulmalta
5. p = 7214 218, i = 3454 327, z = 67,5 kvartsia ajouralla
6. p = 7214 221, i = 3454 331, z = 67,5 kvartsia ajouralla
7. p = 7214 285, i = 3454 215, z = 67,5 kvartsia ajouralla

p = 7214 270, i = 3454 056, z = 67,5–70 maakuoppa, halkaisija 2–2,5 metriä, syvyys 20–30 cm
hiekkakuopan kuoritusta reunasta noin 25 m itäkoilliseen

p = 7214 214, i = 3454 361, z = n. 65 asumuspainanne, ala 7,5–8 x 5–5,5 metriä, syvyys 40–50 cm
ja maakuopat painanteesta n. 5 m koilliseen ja 7 m länteen

Lisäksi aiemman rajauksen sisällä alueen keskiosassa Hautalaan johtavan tien itäpuolella olleissa tuulenkaatojen kannokoissa havaittiin palanutta kiveä ja yhdestä poimittiin palanutta luuta (p = 7214 326, i = 3454 259). Muina löytöinä otettiin talteen yksi kvartsikaavin ja yksi kvartsiuurrin alueen länsiosasta hiekkakuopan pohjoisreunalta sekä palanutta luuta (mm. hylkeen räpylänikama) ilmeisesti samasta kohdasta, mistä vuoden 2008 luutkin on löydetty.

Paikalla näyttää olevan 600–700 metriä pitkä kivikautinen asuinpaikka, joka myötäilee kankaan reunaa jokseenkin 65–68 metrin korkeuskäyrien välillä muodostaen kaarevan vyöhykkeen, joka itäosassaan taittuu kohti kaakkoa, minne kankaan reuna jatkuu. Havaintopisteiden välialueille tehtiin muutamia koepistoja, jotka osoittautuivat löydöttömiksi. Ajourilla havaittujen kvartsien luona ei havaittu selviä palaneiden kivien keskittymiä, värjäymiä tms. vahvasta asuinpaikkakerroksesta kertovia merkkejä. Kyseessä on pesäkkeinen asuinpaikka, joka korkeutensa perusteella kuuluu

kampakeramiikan aikaan. Suurimmalla osalla asuinpaikkaa ei ollut havaittavissa maan pinnalle erottuvia rakenteita. Maaston luontainen aaltoilevaisuus houkutti tekemään koepistoja useisiin painannemaisiin kohtiin, vaikka ne eivät olleetkaan selvästi päistään rajautuvia. Alueen keskiosan tuntumasta, kohdassa missä on 67,5 metrin korkeuskäyrän mukainen niemekemäinen koilliseen pistävä tylppä harjanne, tavattiin selvästi rajautuva asuinpainanne. Sen keskiosa oli kuivuneen risun peitossa. Painanteen keskelle tehtiin koepisto, joka paljasti selvän värjäymän tulen rapauttamien kivien lomassa. Kyseessä on selvästi asuinpainanne, jonka keskellä on ollut liesi. Enempiä kuoppia ei painanteeseen tehty, joten löytöjä painanteesta ei ole. Painanteen länsi ja koillispuolella oli maakuopat, joiden kummankin halkaisija oli 2–2,5 metriä ja syvyys 40–50 cm. Kummassakin kuopassa todettiin selvä huuhtoutumiskerros. Kolmas maakuoppa tavattiin yksittäisenä ilmiönä kohteen länsiosan eteläreunalta pohjoiseen pistävän hiekkakuopan itäpuolelta.

Kohteen yläreuna lienee kankaan tasaisen yläalueen reunalla sitä myötäilevän metsätien tuntumassa hieman 67,5 metrin korkeuskäyrän yläpuolella. Alareuna ulottunee pohjoiseen suohon tai ainakin lähelle sitä eli noin 65 metrin korkeuskäyrälle. Tähän viittaavat alimmat kvartsihavainnot ja se, että kohteen kaakkoisosan koillispuolisen pellon yläreunalta ei kvartsihavaintoja enää tehty. Jo aiemman inventoinnin yhteydessä todettiin kohteen rajaaminen lännessä ongelmalliseksi. Nyt sama voidaan sanoa kohteen kaakkoispään osalta, sillä kangas jatkuu myös siihen suuntaan jokseenkin samanlaisena kuin asuinpaikan alueella.

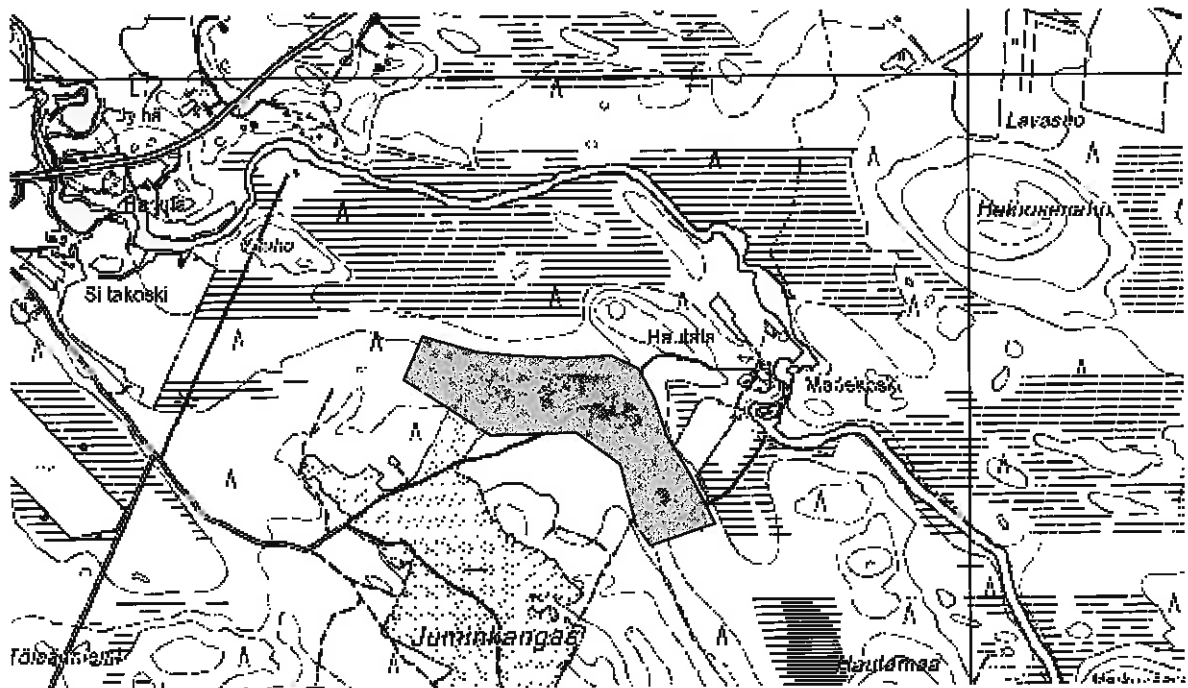
Kohde tarkastettu: 8.–9.6.2009

Aiemmat tutkimukset: Inv. 2008 V. Laulumaa

Aiemmat löydöt: KM 37712:1–5 kvartsiytimiä ja -iskoksia, palanutta luuta
Inventointilöydöt: KM 37882:1–4 kvartsiesineitä, palanutta luuta

Kuvat: PPM_DG_4_2009_01_24-34

Peruskarttaote 33422 12 YLIKIIMINKI (noin 1:20000)





Itäinen Juminkangas 1 asuinpaikan keskiosassa oleva asuinpainanne pohjoisesta.
PPM_DG_4_2009_01_24



Itäinen Juminkangas 1 asuinpaikan kaakkoisosaa, kvartsia hiekkakuopan reunalla, lännestä.
PPM_DG_4_2009_01_29

8. JÄRVIKANGAS

Määrittely:	Kivikautinen asuinpaikka. Asumuspainanteita.
Mjtunnus:	1000014185
Peruskartta:	3422 09 LYLYKKÄÄNJÄRVI
Koordinaatit:	p = 7216620, i = 3449380, z = n. 65–67 (keskikohta)
Kylä ja alue:	Ylikiiminki, Rekikylä

Kohde sijaitsee Ylikiimingin kirkosta noin 9,8 km länteen Kiiminkijoen ja sen eteläpuolisen Ouluntien välissä Ahmasjärven koillispuolisella kankaalla. Järvikangas on moreenikangas, joka on hakattu ja äestetty runsaat 10 vuotta sitten. Alue kasvaa nyt varsin tiheää nuorta mäntyä, äestysurat ovat kasvaneet umpeen.

Inventoinnin aikana tavattiin mäen korkeimman kohdan koilliskulmalta ainakin kuusi, mahdollisesti seitsemän asumuspainannetta, joiden suunta on kankaan mukaisesti jokseenkin itä-länsi. Syvyyttä painanteilla on puolisen metriä, läntisin ja pienin on muita matalampi. Osassa painanteita ylärinteen puoli on korkeampi. Painanteita voi olla enemmänkin, mutta alueen tiheä nuori puusto hankaloittaa havainnointia. Toisaalta muutamilla muilla vastaavilla mäkien lakialueilla olevilla kohteilla painanteiden määrä on tuo puolenkymmentä, näin esimerkiksi Järvikankaasta noin 1,5 km luoteeseen olevalla Kiimingin Ilvesmaalla. Vaikka alue on äestetty, painanteet erottuivat selvästi, eivätkä ne ilmeisesti ole kovin pahoin vaurioituneet.

Seuraavassa painanteet lännestä itään:

1. p = 7216 627, i = 3449 340, painanteen ala noin 3 x 5 metriä, syvyys 30 cm (epämääräinen)
2. p = 7216 615, i = 3449 354, painanteen ala noin 7 x 10 metriä, koekuopasta, kvartsia
3. p = 7216 616, i = 3449 369, painanteen ala noin 6-7 x 9-10 metriä
4. p = 7216 601, i = 3449 393, painanteen ala noin 7-8 x 7-8 metriä
5. p = 7216 638, i = 3449 393, painanteen ala noin 6 x 9 metriä
6. p = 7216 632, i = 3449 401, painanteen ala noin 7 x 10 metriä, koekuopasta kvartsia
7. p = 7216 604, i = 3449 413, painanteen ala noin 5-6 x 5-6 metriä

Painanteiden välialueilta ei löytöjä tehty, myöskään painannealueen ulkopuolista mahdollista asuinpaikkapintaa ei tavattu, saati määrittämään sen laajuutta.

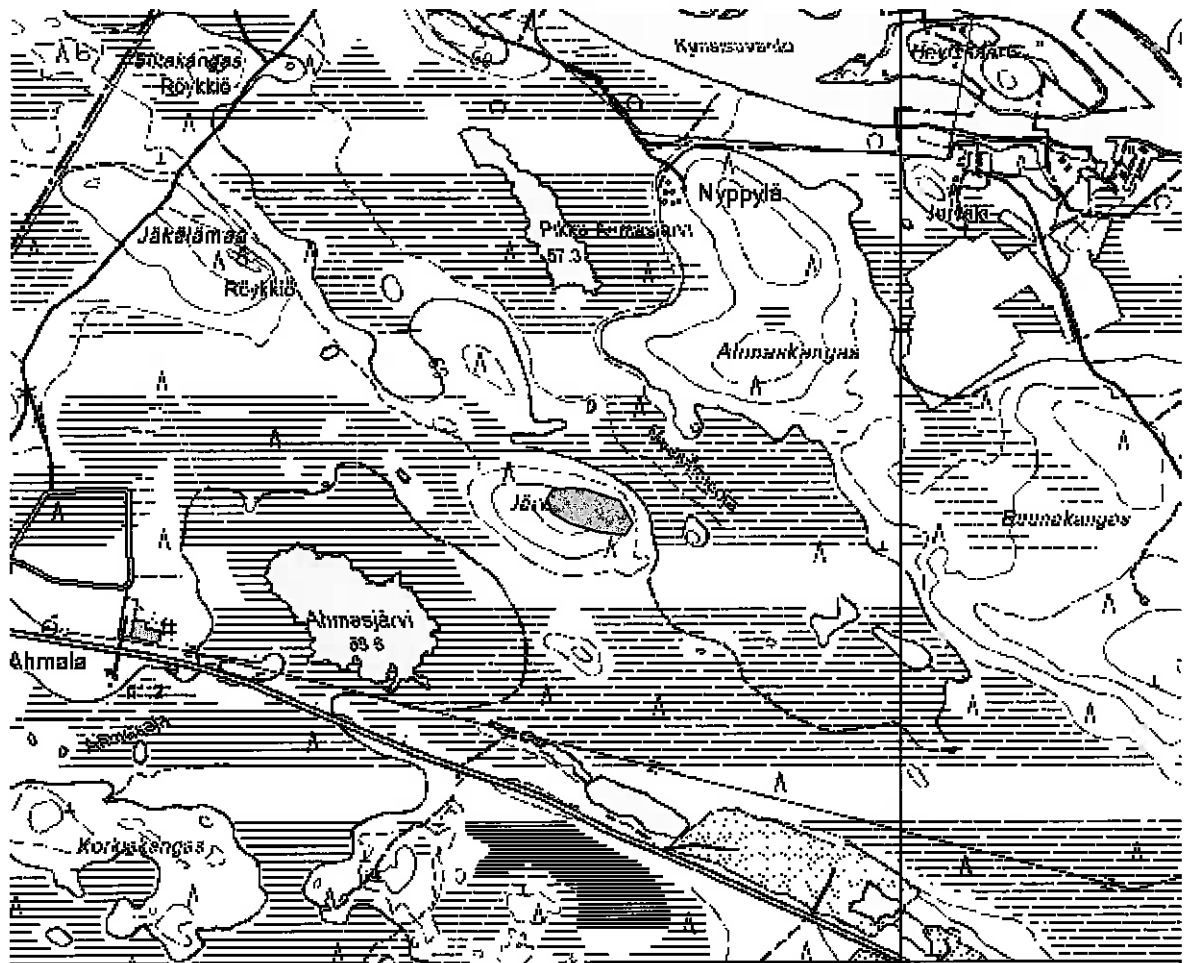
Kohde tarkastettu:	10.6.2009
Aiemmat tutkimukset:	-
Inventointilöydöt:	KM 37883:1-3 (kvartsia)
Kuvat:	PPM_DG_4_2009_01_35-37

Peruskarttaote 3422 09 LYLYKKÄÄNJÄRVI (noin 1:20000)

JÄRVIKANGAS

Kivikautinen asuinpaikka, asumuspainanteita

p = 7216620, i = 3449380, z = n. 65–67 (keskikohta)



Painanne 3 lännestä

PPM_DG_4_2009_01_37

9. KANGASTALO

Määrittely:	Kivikautinen asuinpaikka. Asumuspainanteita.
Mjtunnus:	1000014186
Peruskartta:	3422 09 LYLYKKÄÄNJÄRVI
Koordinaatit:	p = 7216350, i = 3447740, z = n. 60 (keskikohta)
Kylä ja alue:	Ylikiiminki, Rekikylä

Kohde sijaitsee Ylikiimingin kirkosta noin 11,4 km länteen Ouluntien eteläpuolella Oulun ja Kiimingin rajalla Teollisuuskylän eteläreunalla. Alue on laajahkon Lamukankaan tasaista hiekkakangasta olevaa itäosaa. Kankaan eteläreuna, jolla kohde sijaitsee, laskee loivasti etelään kohti osin pelloksi raivattua soista alankoa. Kankaan reuna on toistaiseksi rakentamatonta ja asuinpaikan kohdalta pätehakkaamatonta mäntymetsää, joten kohde on hyvin säilynyt.

Inventoinnin aikana tavattiin etelään kuntarajaa johtavan tilustien länsipuolelta eli Kiimingin puolelta lähinnä neliömäinen painauma 1, jolla oli syvyyttä alle puoli metriä (noin 40 cm). Itälaidaltaan lähes tilustiessä kiinni olleeseen painanteeseen tehtiin koepisto, joka osoitti painanteessa olevan paksun huuhtoutumiskerroksen, joten kyseessä ei ollut hiekanoton tms. synnyttämä aivan moderni kaivanto. Koepistossa ei kuitenkaan havaittu yksiselitteisen selvää kulttuurikerrosta tai voimakkaista värjäymiä, joten painanteeseen tehtiin laajempi koekuoppa. Myös siinä havaitut asumisen merkit olivat varsin heikkoja värjäymiä, kiviä ei tavattu lainkaan. Vasta kolmas koeruutu painanteen koillisosastoon tehty koeruutu toi varmuuden, että kyseessä on muinaisen asumuksen jäännös. Kuopasta tavattiin 3–4 pientä palaneen kiven lohelmaa ja yksi käyttö- ja iskujälkinen kvartsiesine. Kankaan reunalla on rannansuuntaisia matalia dyynimäisiä hiekkaharjanteita, joiden väleissä on luontaisia pitkiä matalia painumia, mikä hankaloitti asumuspainanteiden erottamista maastossa. Tilustien länsipuolelta asumuspainanteita ei havaittu. Sen sijaan tien itäpuolella Oulun kaupungin alueella niitä maastotarkastelun perusteella on ainakin kaksi (2-3). Ne vastaavat mitoiltaan edellä kuvattu, läntisempi on hieman kookkaampi. Molemmat ovat selvästi rajautuvia painanteita. Kumpaankin tehtiin koepisto, jossa todettiin huuhtoutumiskerros. Varsinaisia koeruutuja ei kaivettu.

Seuraavassa painanteet lännessä itään:

1. p = 7216 364, i = 3447 713, painanteen ala noin 5 x 7–8 metriä, syvyys 40 cm (kvartsiesine)
2. p = 7216 341, i = 3447 741, painanteen ala noin 6 x 8–9 metriä, koekuopasta, kvartsia
3. p = 7216 337, i = 3447 766, painanteen ala noin 5 x 9–10 metriä

Tien länsipuolisesta painanteesta runsaat 10 metriä etelää on heti tien länsipuolella itä-länsisuuntainen miltei metrin syvyinen kuoppa, jonka ala on noin 4–5 x 7 metriä. Koepisto osoitti, että kyseessä on nuori kuoppa, joka ei liity paikalla olevaan asuinpaikkaan.

Mainitulla tieuralla ja sen vieressä olevissa pienissä hiekanottokohdissa ei havaittu merkkejä varsinaisesta asuinpaikkapinnasta. Kohteen laajuutta ei pystytty tarkemmin määrittämään, vaan tehty rajausta perustuu maan päälle näkyviin painanteisiin. Painanteet sijaitsevat jokseenkin samalla korkeudella. Näiden eteläpuolella maasto laskee loivasti ja selvän muinaisrannan hahmottaminen on hankalaa. Paikalla on kuitenkin matala lasku, jonka mukaisessa rantavaiheessa painanteet olisivat sijainneet hyvin lähellä rantaviivaa hitaasti syvenevän rannan äärellä. Painanteiden välialueilta ei löytöjä tehty, myöskään painannealueen ulkopuolista mahdollista asuinpaikkapintaa ei tavattu, saati määrittämään sen laajuutta.

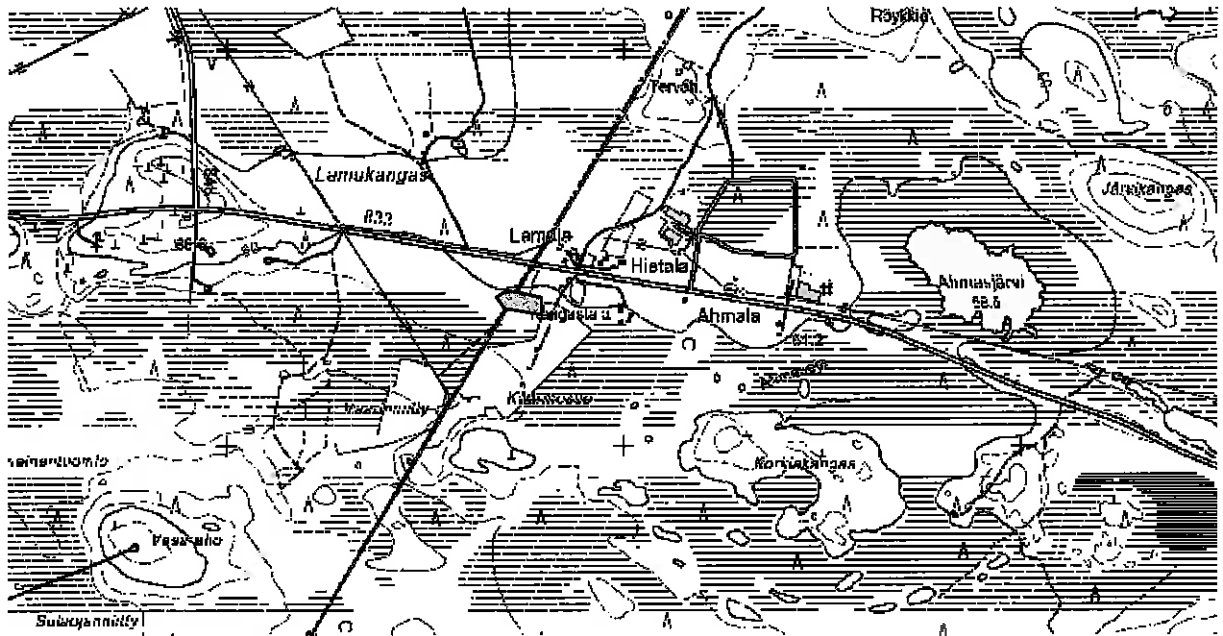
Kohde tarkastettu: 17.6.2009

Aiemmat tutkimukset: -

Inventointilöydöt: KM 37899 (kvartsiesine)

Kuvat: PPM_DG_4_2009_01_38-41

Peruskarttaote 3422 09 LYLKÄÄNJÄRVI (noin 1:20000)



Keskellä painanne 1, painanteet 2-3 taustan metsikössä länsiluoteesta
PPM_DG_4_2009_01_38

10. ITÄINEN JUMINKANGAS 3

Määrittely:	Maakuoppia/Pyyntikuoppia
Peruskartta:	3422 12 YLIKIIMINKI
Mjtnnus:	1000014187
Koordinaatit:	p = 7213550, i = 3454690, z = n. 67,5–70 (keskikohta)
Kylä ja alue:	Ylikiiminki, Vesala

Kohde sijaitsee Ylikiimingin kirkosta noin 4,6 km länsilounaaseen Vepsänjoen itäpuolella Vesalan eteläpuolisen Juminkankaan kaakkoiskärjessä. Alue on hiekkareunaisen kangasharjanteen kaakkoon korottavaa ja jo laskevaa selännettä paikalla olevan hiekkakuopan ja harjanteen kärjen välissä. Kohde sijaitsee kaava-alueen ulkopuolella, sen eteläpuolella, alueen rajasta noin 300 metriä etelään.

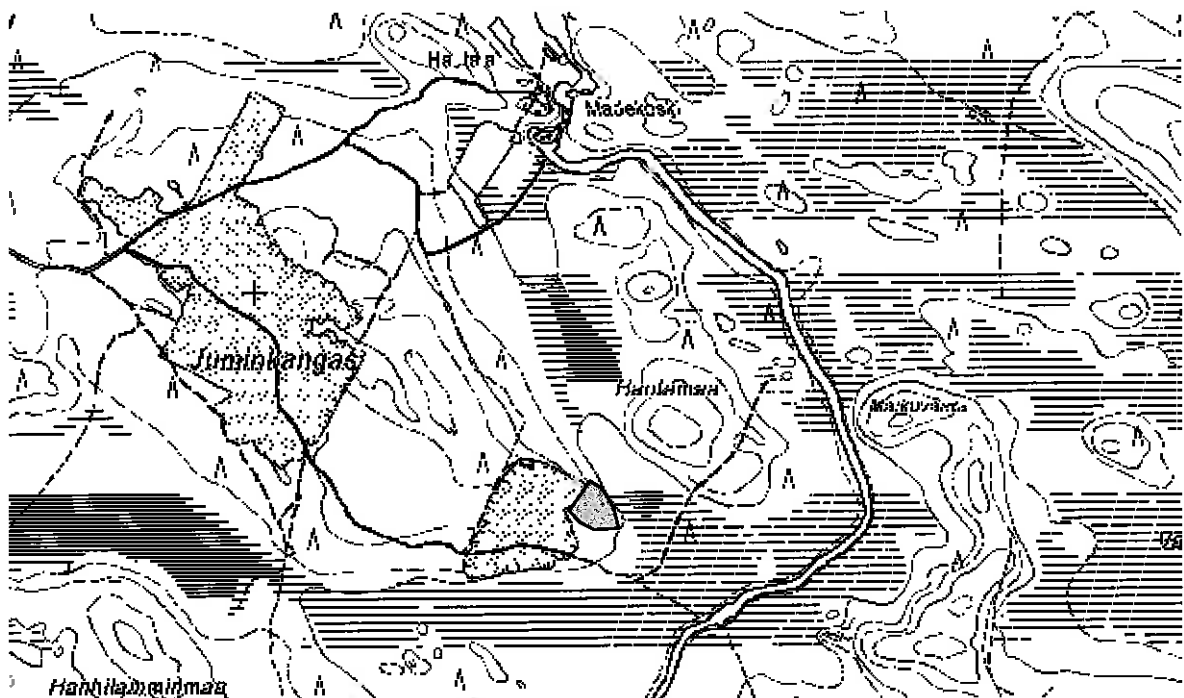
Paikalla on kaksi pitkälle maatunutta maakuoppaa noin 35 metrin päässä toisistaan. Kummankin kuopan halkaisija on noin 2,5 metriä ja syvyys 30-40cm. Läntisempi kuoppa (p = 7213564, i = 3454682) on noin 10 metrin päässä hiekkakuopan itäreunasta. Itäisemmän (p = 7213545, i = 3454712) kuopan läheisyydessä oli lisäksi ainakin yksi epämääräinen kuoppa. Kuoppien sijainti viittaa siihen, että kyseessä ovat pyyntikuopat.

Ilmeisesti kankaan lakiharjanteella on ollut useampikin kuoppa, mutta kuoppaketjun länsipää on hiekanotossa tuhoutunut. Hiekkakuopan länsipuolelta ei kuoppia enää tavattu.

Kohde tarkastettu: 10.5.2006

Kuvat: PPM_DG_4_2009_01_42-44

Peruskarttaote 3422 12 YLIKIIMINKI (noin 1:20000)



KOHDEKUVAKSET - TERVAHAUDAT:**HAUTALA**

Määrittely: Tervahauta
 Mjtnnus: 1000013211

Peruskartta: 33422 12 YLIKIIMINKI
 Koordinaatit: p = 7214474, i = 3454337, z = n. 67,5

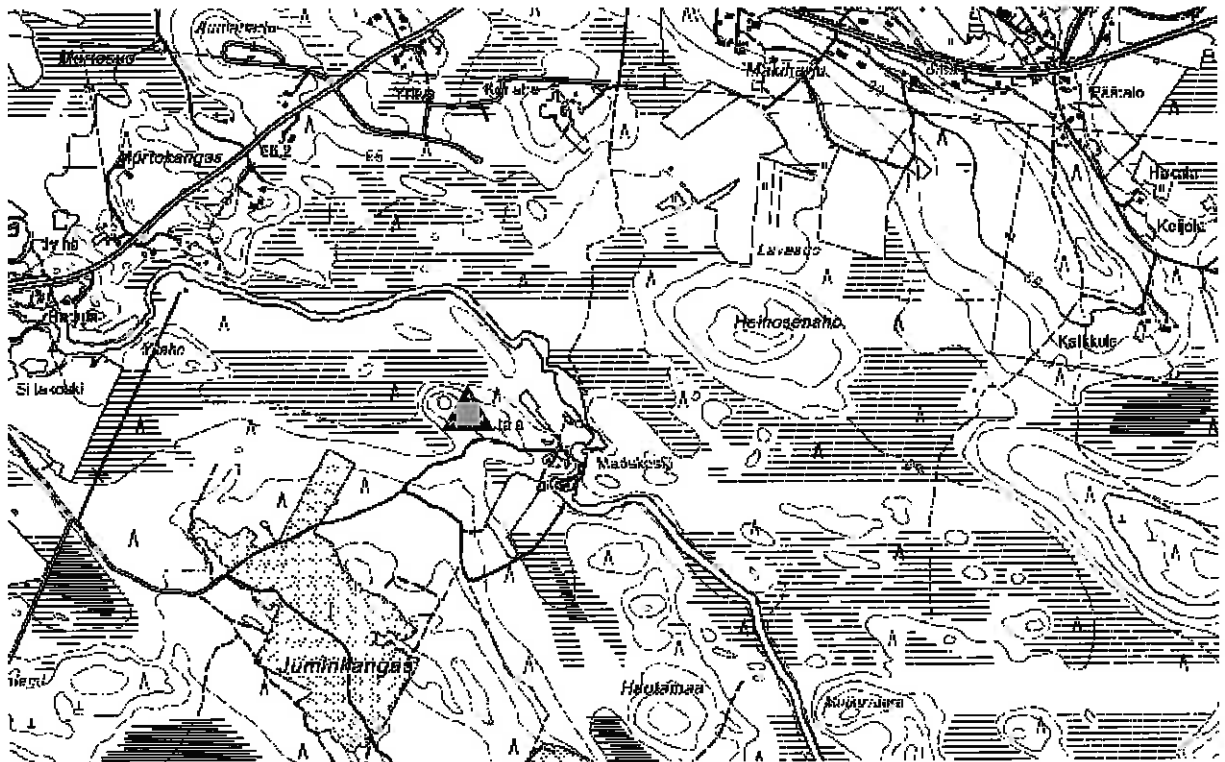
Kylä ja alue: Ylikiiminki, Vesala

Kohde sijaitsee Ylikiimingin kirkosta 4,7 km länteen Vesalan eteläpuolisen Juminkankaan ja Vepsänjoen välisellä kankaalla Hautalan talon länsipuolella. Moreenikankaan lakiharjanteella korkeimman kohdan kaakkoispuolella Hautalan talosta noin 200–250 metriä länteen on tervahauta. Noin metrin syvyyisen haudan halkaisija on noin 10 metriä vallin päältä vallin päälle mitattuna. Haudan pohjoispäässä on kivinen halssi, puisen kourun jäännöksiä on vielä jäljellä.

Kohdetta ei tarkastettu inventoinnin aikana.

Aiemmat tutkimukset: Inv. 2008 V. Laulumaa

Peruskarttaote 3422 12 YLIKIIMINKI (noin 1:20000)



JUMINKANGAS 3

Määrittely: Tervahauta.
 Mjtuunnus 1000014188

Peruskartta: 3422 12 YLIKIIMINKI
 Koordinaatit: p = 7215145, i = 3450225, z = n. 67,5

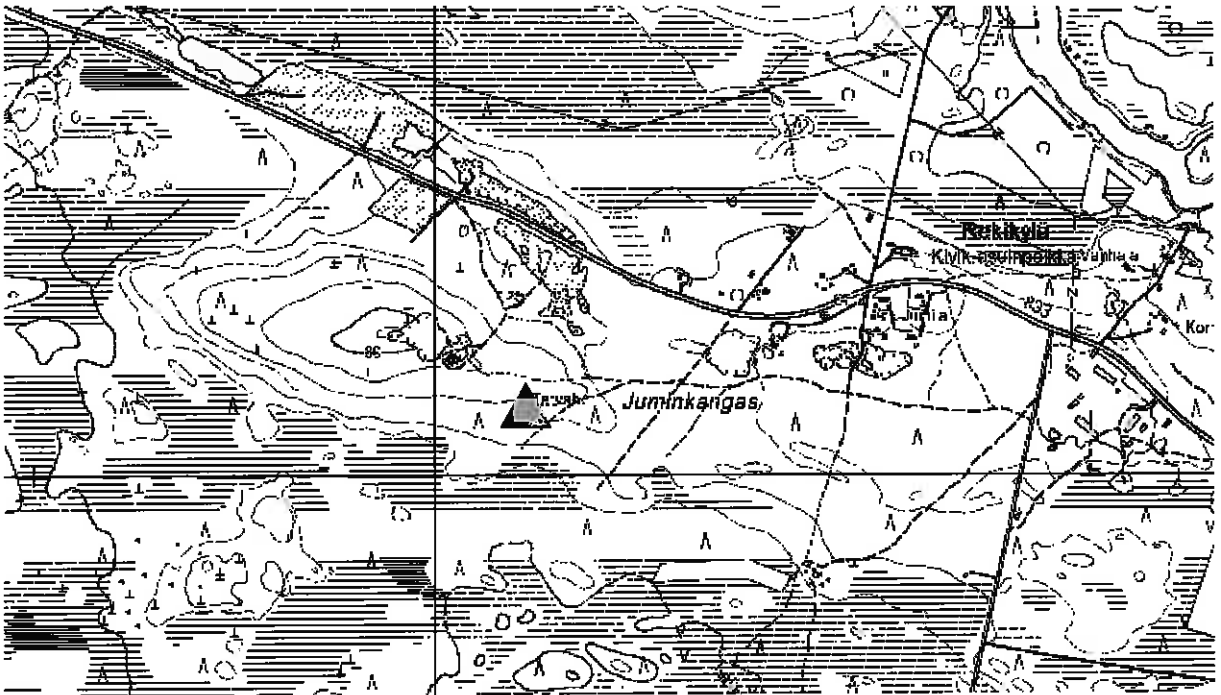
Kylä ja alue: Ylikiiminki, Rekikylä

Kohde sijaitsee Ylikiimingin kirkosta noin 8,8 km länteen Kiiminkijoen ja Ouluntien eteläpuolella Rekikylän Juminkankaan etelälaidalla. Etelään laskevan rinteen yläosassa on moreenikankaaseen kaivettu tervahauta, jonka halkaisija on noin 10 metriä vallin päältä vallin päälle mitattuna. Syvyyttä haudalla on noin 70–80 cm, ylärinteen puolella vähemmän. Haudan halssi on jokseenkin suoraan kohti etelää. Peruskartalle merkitty tervahauta sijaitsee hakkuuaukealla, joka on hakattu ja tervahauta säästään äestetty vajaat kymmenen vuotta sitten. Alueen mäntytaimien ikä on noin 5-6 vuotta. Haudan keskiosa kasvoi heinää, valleilla kasvaa nuorta taimikkkoa ja yhtä nuorta tiheää koivuntainta. Kyseessä on nuorehko tervahauta, joskaan paikalta ei tavattu puurakenteen jäännöksiä kuten Hautalan haudasta.

Kohde tarkastettu: 17.6.2009

Kuvat: PPM_DG_4_2009_01_45-46

Peruskarttaote 3422 12 YLIKIIMINKI (noin 1:20000)



KOHDEKUVAUKSET – KIVIKAUTISET LÖYTÖPAIKAT JA MUUT KOHTEET:**MARTTILA (Ylikiiminki 9)**

Määrittely:	Kivikautinen löytöpaikka.
Mjtunnus	-
Peruskartta:	3424 03 JUOPULI
Koordinaatit:	p = 7214820, i = 3461030, z = 73–75
Kylä ja alue:	Ylikiiminki, Kirkonkylä

Kohde sijaitsee Ylikiimingin kirkosta n. 2 km itään Kiiminkijoen etelärannalla Marttilanharjun itäpäässä. Alueella on Marttilan talo pihapiireineen. Kankaan reunat ovat viljelyksessä.

Marttilan talosta on saatu kokoelmiin viisi kiviesinettä. Näistä kolme (KM 2508:6-8) on löydetty ”kymmenen vuoden kuluessa [noin 1875–1885] Marttilan pellosta”. (Snellman SMYA 1887:15). Yksi kourutaltoa on mainittu hukkuneeksi, mutta kyseessä lienee myöhemmin kokoelmiin saadusta kourutalosta (KM 3487:1), joka mainitaan löydetyksi talon vanhan asuinhuoneen alta.

Poikkitalta (KM 10197) on löydetty ns. Jaakkolan pellosta, joka sijaitsee talosta kolmisensataa metriä kaakkoon Puolangalle johtavan tien eteläpuolella. Löytötietojen mukaan esine on tavattu kiviä Juopulinojan sillanarkkuun ajettaessa puolisen metriä paksun kiviraunion alta. Ilmeisesti taltta ei siis ole aivan alkuperäisellä paikallaan ollut, vaan on jostain lähetyviltä kiviraunion aikoinaan kulkeutunut. Marttilan talon Heikki Marttilan opastuksella käytiin Jaakkolan pellon alueella. Se sijaitsee aiemmasta paikannuksesta satakunta metriä pohjoiskoilliseen nykyisten teiden risteyksen eteläpuolella aivan harjun kaakkoispäässä olevan, osin teiden alle jääneen kumpareen etelään laskevalla sivustalla. Tarkastuksen aikana pelto oli heinällä.

Nyt tehdyn inventoinnin aikana ei onnistuttu löytämään merkkejä mahdollisesta asuinpaikasta. Maastoltaan alue on sellaista, että alueella voidaan olettaa olevan asuinpaikan, vaikka sitä ei nyt, kuten ei aiempienkaan tarkastusten aikana, onnistuttu paikantamaan. Jaakkolanpelto olisi hyvä tarkastaa sen ollessa mullalla.

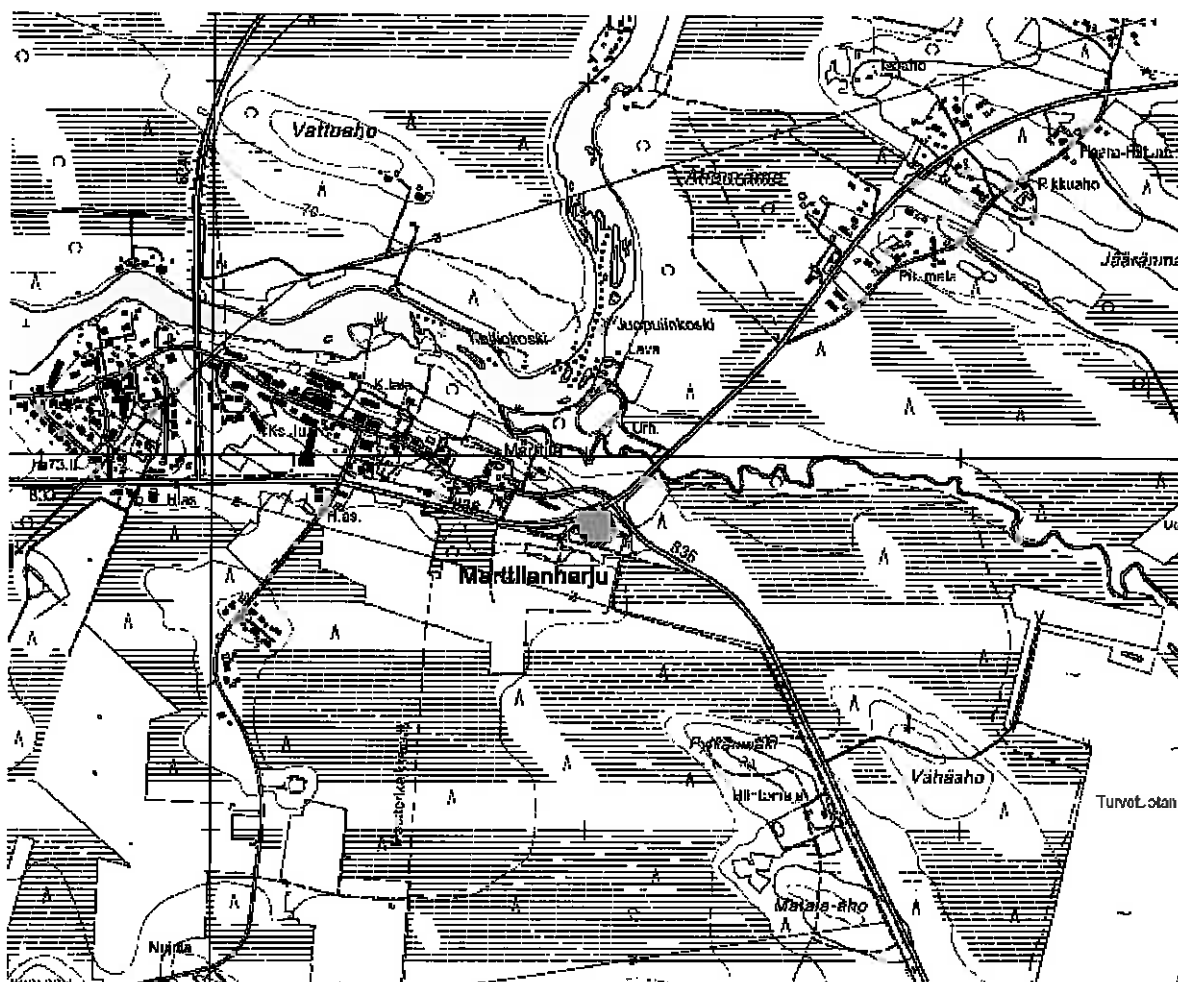
Kohde tarkastettu:	3.6.2009
Aiemmat tutkimukset:	Inv. 1884–86 A. H. Snellman Inv. 1988 S. Vanhatalo
Aiemmat löydöt:	KM 2508:6-8 tasataltoja KM 3487:1 kourutaltoa KM 10197 poikkitalta
Kuvat:	PPM_DG_4_2009_47

Peruskarttaote 3424 03 JUOPULI (noin 1:20000)

MARTTILA

Kivikautinen löytöpaikka.

p = 7214 820, i = 3461 030, z = 73-75



KYNSILEHTO (Ylikiiminki 13)

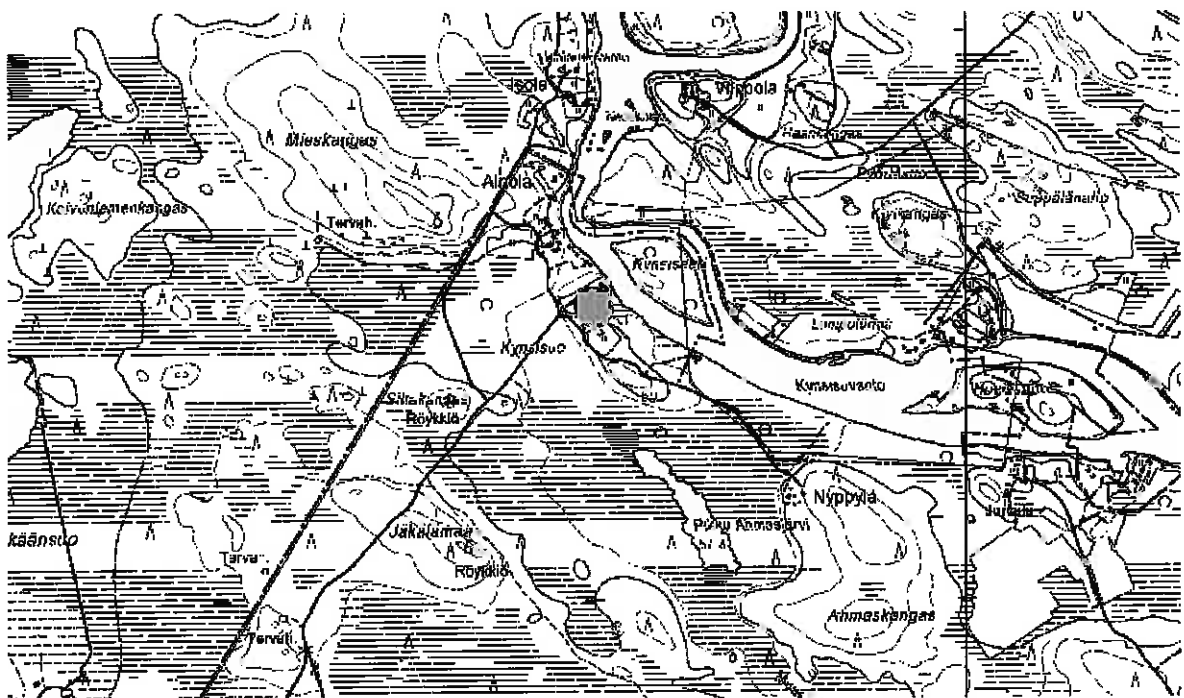
Määrittely:	Kivikautinen löytöpaikka.
Mjtunnus	1000002949
Peruskartta:	3422 09 LYLYKKÄÄNJÄRVI
Koordinaatit:	p = 7217790, i = 3449000, z = 60 (talo)
Kylä ja alue:	Ylikiiminki, Rekikylä

Kohde sijaitsee Ylikiimingin kirkosta noin 10 km länsiluoteeseen Kiiminkijoen lounaisrannalla Kynsilänsaaren kohdalla. Talo sijaitsee pienellä jokirannan kumpareella, joka on raivattu viljelysmaaksi. Talon kaakkoispuolella on toinen, pitkänomainen kumpare, jonka luoteispää ja joenpuoleinen rinne ovat vanhaa viljelysmaata. Kumpareiden korkeus on noin 60–62,5 metriä.

Kynsilehdon pellostä on löydetty kaksi reikäkiveä 1830-luvulla. Esineet on löytänyt talokas Sakari Kynsilehto. Tarkastuksen aikana talon viljelysmaiden todettiin olevan paksulla heinällä ja osin umpeutumassa, eikä alueelta onnistuttu löytämään mitään kiinteään asuinpaikkaan viittaavaa, vaikka paikka onkin asuinpaikkaa ajatellen maastollisesti sovelias. Toisaalta myös talon lounaispuolinen kynsisuo on ollut peltona, joten reikäkivet voivat olla myös täältä. Talo vaikutti olevan kesäkäytössä, joskaan ei kovin aktiivisessa.

Kohde tarkastettu:	10.6.2009
Aiemmat tutkimukset:	Inv. 1884–1886 A. H. Snellman (SMYA IX:16) Inv. 1988 Vanhatalo (ei tarkastettu maastossa)
Aiemmat löydöt:	KM 2508:13–14 reikäkiviä

Peruskarttaote 3422 09 LYLYKKÄÄNJÄRVI (noin 1:20000)



YLIVESA (Ylikiiminki 16)

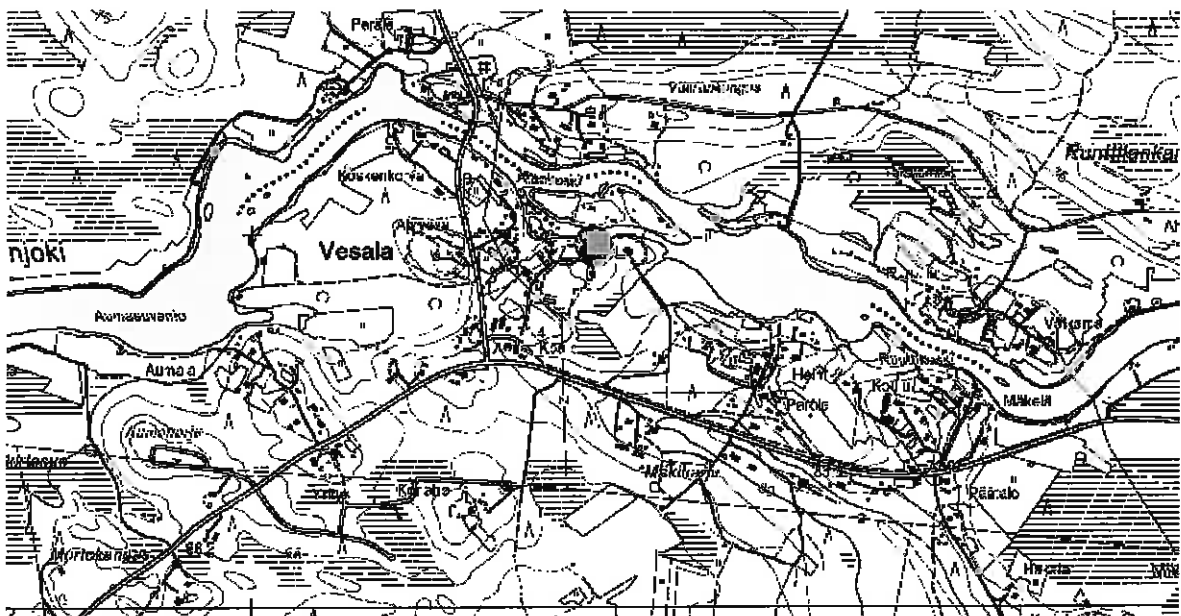
Määrittely:	”Kiviaseen löytöpaikka”.
Peruskartta:	3422 12 YLIKIIMINKI
Koordinaatit:	p = 7215980, i = 3454910, z = 67,5-70 (talo)
Kylä ja alue:	Ylikiiminki, Vesala

Kohde sijaitsee Ylikiimingin kirkosta noin 4,2 km länteen Kiiminkijoen etelärannalla Aittosaaren keskiosan kohdalla Vesalan kylän itälaidalla. Alue on joen rannalla olevan itään pistävän niemimäisen kumpareen itäpäätä. Korkein kohta sijaitsee taloon johtavan tien eteläpuolella. Alue on vanhaa viljelysmaata.

Snellman (SMYA 1887:17) mainitsee talon pellostä 1840-luvulla löytyneen mustaa kiveä olevan kiilan muotoisen kiviaseen. Esineen pituudeksi hän mainitsee 2 korttelia [n. 30 cm], leveydeksi kaksi tuumaa ja paksuudeksi tuuman [n. 5 x 2,5 cm]. Mittojen perusteella kyseessä voisi olla lähinnä tuura, mutta koska esinettä ei ole saatu kokoelmiin, on mahdollista sekin, että kyseessä on luontainen kivi. Vuoden 1988 inventoinnissa ei Ylivesan sijaintia pystytty tarkemmin määrittämään. Tilan omistaja ei tiennyt paikalta kiveseineitä myöhemmin löytyneen. Tarkastuksen aikana pellot olivat nurmella. Maastollisesti alue sinällään voisi soveltua asuinpaikaksikin. Kyseessä on vanhasta Vesalasta jo varhain erotettu talo (Ylivesa ja Alavesa), mutta mitään rakennuksenpohjia tai muuta paikalla ei ole. Tosin talon itäpäädyn luona kerrottiin joskus kaivettaessa havaitun hiiltä.

Kohde tarkastettu:	4.6.2009
Tutkimukset:	Inv. 1884–1886 A. H. Snellman (SMYA IX:17) Inv. 1988 Vanhatalo
Aiemmat löydöt:	”kiviase” – ei tallessa

Peruskarttaote 3422 12 YLIKIIMINKI (noin 1:20000)



PÄÄTALO (Ylikiiminki 20)

10000 144P-21

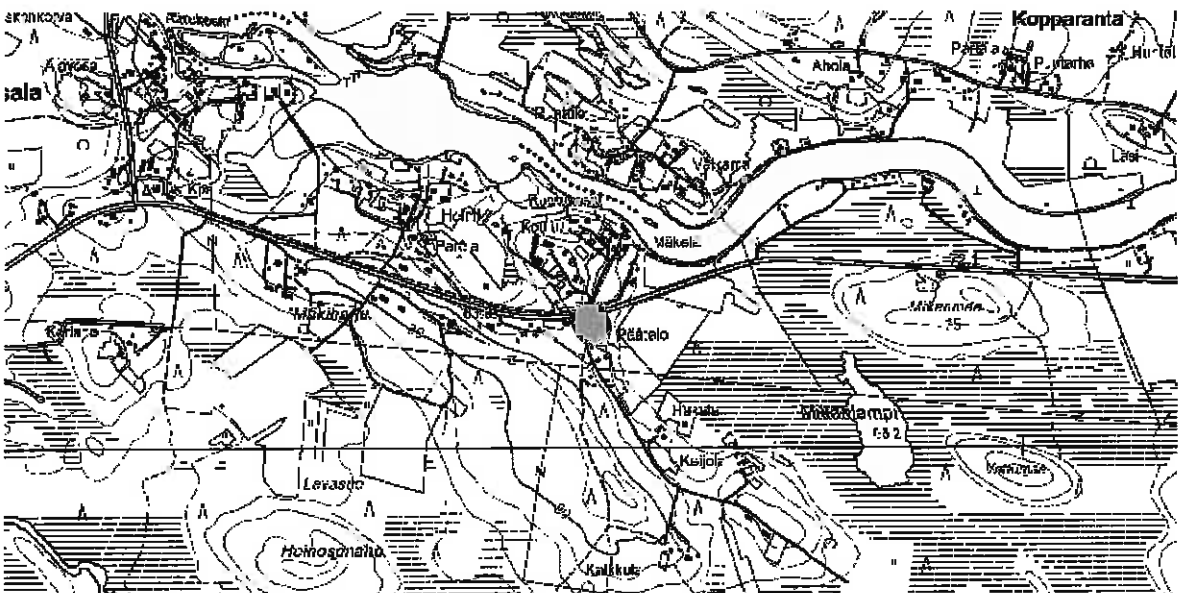
Määrittely:	Kivikautinen löytöpaikka.
Mjtunnus	-
Peruskartta:	3422 12 YLIKIIMINKI
Koordinaatit:	p = 7215330, i = 3455850, z = 70 (Päätalo, Vesala)
Kylä ja alue:	Ylikiiminki, Vesala

Kyseessä on Ylikiimingin kirkosta noin 3,2 km länteen Ouluntien ja Keijoahontien risteuksen kaakkoispuolella olevaan Päätaloon yhdistetty reikäkivilöytö.

Reikäkivet mainitaan Johan Isolan löytämiksi ”Krekelän kylän Päätalon pellostä”. Krekelä tarkoittanee nykyisen Rekylän/Rekelän aluetta. Löytöpaikan paikantaminen on ongelmallista sikäli, että kartoilta löytyvä Päätalo sijaitsee Vesalan alueella koordinaattien ilmoittamalla paikalla. Ainakin nykyisin Rekelän alue sijaitsee tästä selvästi länteen ja erotetaan omaksi alueekseen. Nimensä Rekelä on saanut aivan Kiimingin rajan tuntumassa olevasta Rekelän talosta. Tästä vähän alaspäin sijaitsee joen länsirannalla Isolan talo. Sekä kylä että löytäjän nimi voisivat viitata Rekylän alueelle, mutta sieltä ei Päätaloa tunneta. Todennäköiseksi löytöpaikaksi jää siis Vesalan koulusta noin 200 metriä kaakkoon oleva Päätalo. Paikalta ei omistajan mukaan ole myöhemmin tehty löytöjä. Inventoinnin aikana tarkastettiin vanhan päärakennuksen ja pihapiirin eteläpuolinen karhittu pelto, mutta mitään muinaisasutukseen viittaavaa ei paikalla havaittu. Lähialueet on rakennettu ja alemmat pellot istutettu koivulle.

Kohde tarkastettu:	4.6.2009
Aiemmat tutkimukset:	Inv. 1988 Vanhatalo
Aiemmat löydöt:	PPM 69 reikäkiviä 2 kpl.

Peruskarttaote 3422 12 YLIKIIMINKI (noin 1:20000)



LUKKARI (Ylikiiminki 22)

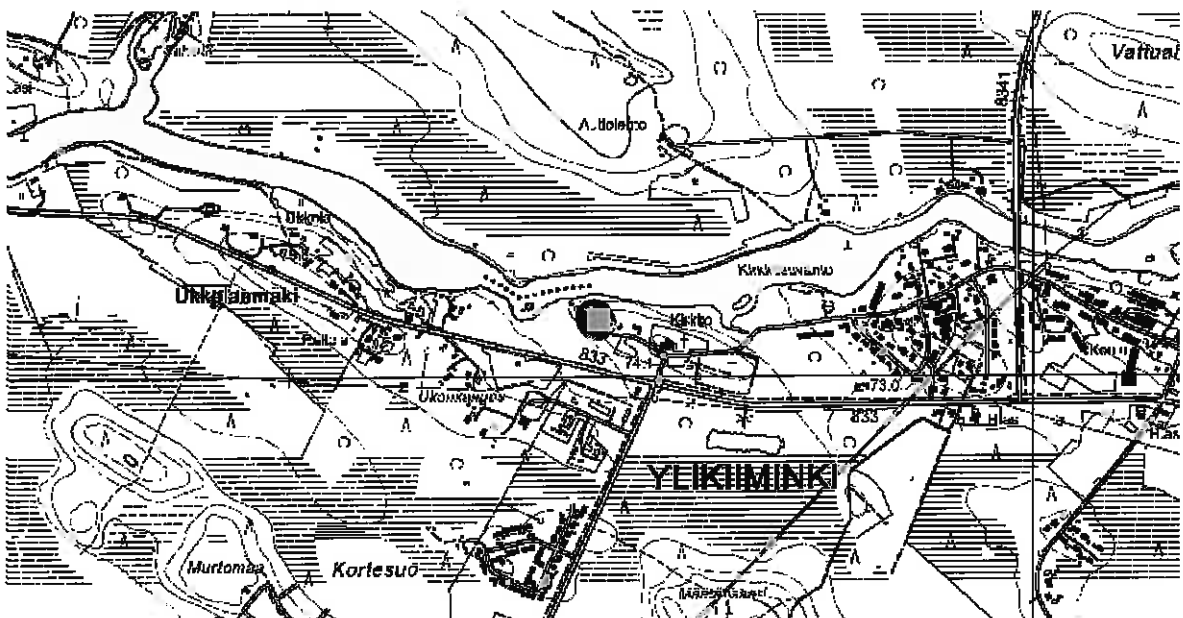
Määrittely:	Kivikautinen löytöpaikka.
Mjtunnus	1000002950
Peruskartta:	3422 12 YLIKIIMINKI
Koordinaatit:	p = 7215150, i = 3458820, z = 75 (talo)
Kylä ja alue:	Ylikiiminki, Kirkonkylä

Kohde sijaitsee Ylikiimingin kirkosta noin 200 metriä länsiluoteeseen Kiiminkijoen etelärannalla. Alue on kirkonmäen länteen pistävää niemimäistä päätä. Aivan niemen päässä on uudehko omakotitalo. Sen itäpuolella on pelto, joka laskee jyrkästi etelään. Pellon itäpuolella on vanha Lukkarilan talon paikka. Talosta on vielä jäljellä sen eteläpään alla ollut kellari ja sen ovi, joka näkyy tielle. Lukkarin maalta on 1800-luvun lopulla löydetty kaksi kiviesinettä ja kolmas on saatu kokoelmiin 1915.

Talojen välissä oleva pelto on Ylikiimingin lukkarien käyttämä pelto. Peltoa on viljellyt mainitun omakotitalon omistaja, joka ei kuitenkaan ollut löytänyt paikalta enempää esineitä. Pelto oli käynnin aikana kasvillisuuden peitossa. Harjanteen eteläpuoliset alavat pellot olivat kasvamassa umpeen ja paksun heinän peitossa. Vuoden 1988 inventoinnissa paikalla ei havaittu asuinpaikkamerkkejä. Alue on sinällään maastollisesti asuinpaikaksi sovelias.

Kohde tarkastettu:	3.6.2009
Aiemmat tutkimukset:	Inv. 1988 Vanhatalo
Aiemmat löydöt:	PPM 540 kiviesine, reiällinen PPM 541 kivinen lyömäase, reiällinen PPM 756 kiviesine
Kuvat:	PPM_DG_4_2009_01_48

Peruskarttaote 3422 12 YLIKIIMINKI (noin 1:20000)



PAJALA (Ylikiiminki 31)

Määrittely:	Kivikautinen löytöpaikka.
Mjtunnus	1000002953
Peruskartta:	3422 12 YLIKIIMINKI
Koordinaatit:	p = 7215720, i = 3456000, z = 67,5 (Pajapelto)
Kylä ja alue:	Ylikiiminki, Vesala

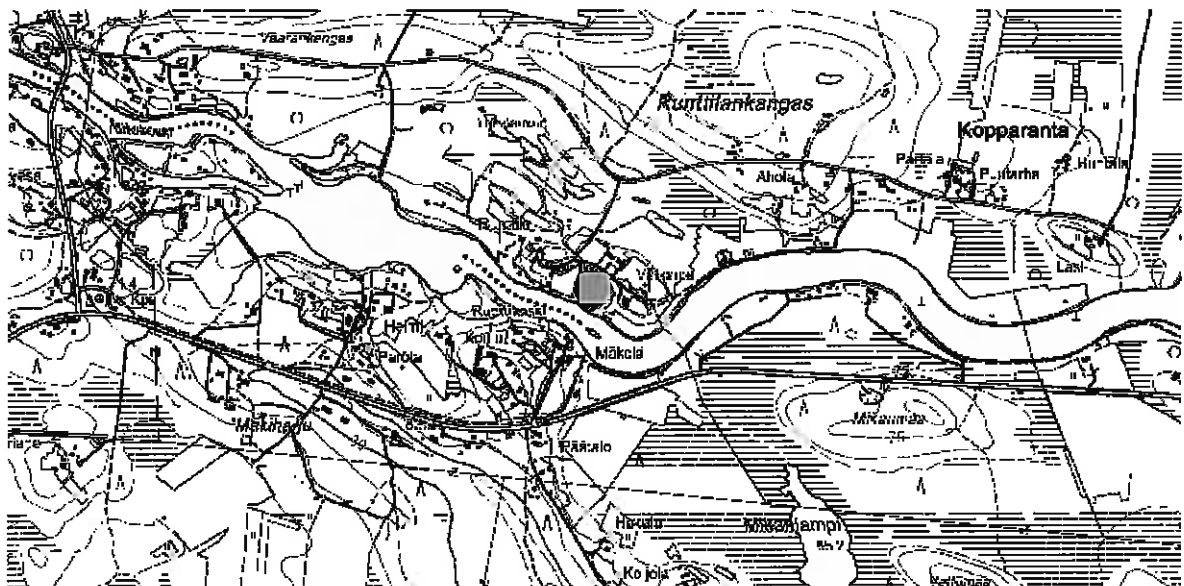
Kohde sijaitsee Ylikiimingin kirkosta noin 3,1 km länsiluoteeseen Kiiminkijoen pohjoisrannalla Runtinkosken kohdalla. Paikalla on matala moreenikumpare, jonka länsipäässä on vanha Runttilan talo. Siitä lännempää erotettu tila on saanut nimensä Runttilan vanhan pajan mukaan. Pajalan asuinrakennuksen itäpuolisesta pellostä olevilla kivillä on täytetty rannassa olevaa tien paikkaa. Tien täytekivien joukosta on löydetty reikäkivi vuonna 1972.

Inventoinnin aikana Pajapelto oli oraalla ja se oli mahdollista tarkastaa. Pellostä ei kuitenkaan tavattu mitään kivikautiseen asuinpaikkaan viittaavaa. Myöskään vuoden 1988 inventoinnissa paikalla ei havaittu asuinpaikkamerkkejä. Talon väen mukaan paikalta ei ole löydetty mahdollisia muita kiviesineitä.

Mainittakoon, että Runttilan talon pajan jäljiltä löytyy kuonaa asuinrakennuksen länsipään ja rannan välistä kohdassa, missä paja on aikoinaan sijainnut.

Kohde tarkastettu:	4.6.2009
Aiemmat tutkimukset:	Inv. 1988 Vanhatalo
Aiemmat löydöt:	KM 20039 reikäkivi
Kuvat:	PPM_DG_4_2009_01_49

Peruskarttaote 3422 12 YLIKIIMINKI (noin 1:20000)



SILTAKOSKI (Ylikiiminki 43)

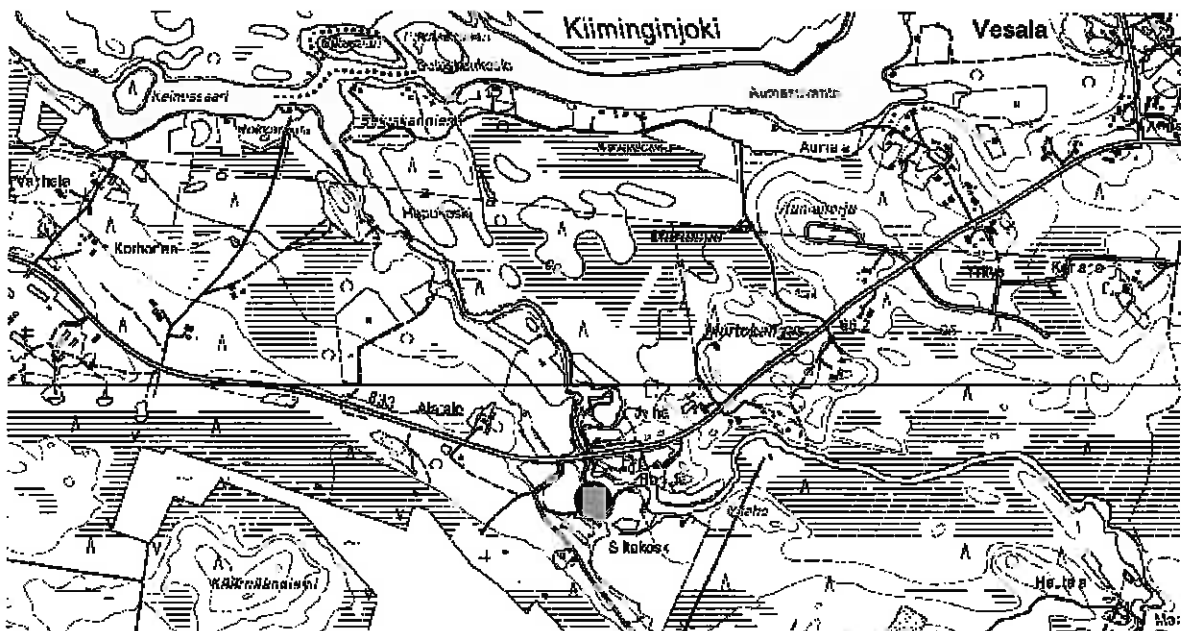
Määrittely:	Kivikautinen löytöpaikka.
Mjtnnus	1000002958
Peruskartta:	3422 12 YLIKIIMINKI
Koordinaatit:	p = 7214680, i = 3453170, z = 62,5 (talo)
Kylä ja alue:	Ylikiiminki
Tila:	Siltakoski 40:3

Kohde sijaitsee Ylikiimingin kirkosta noin 5,7 km länteen Kiimingijokeen kaakosta laskevan Vepsänjoen etelärannalla jokien yhtymäkohdasta noin 1,3 km kaakkoon Ouluntien eteläpuolella.

Ylikiimingin kotiseutumuseon kortiston tietojen mukaan kivikirves (YlikM 5) on ”Löydetty Siltalan tilalta Vesalan kylästä Vepsän joen varrelta Ylikiimingistä”. Tilan pellot olivat viljelemättöminä ja paksun heinikon peitossa, eikä alueelta onnistuttu tavoittamaan mitään asuinpaikkaan viittaavaa, vaikka maastollisesti alueella voisi sellainen ollakin. Useista yrityksistä huolimatta talon väkeä ei tavoitettu, joten tätäkään kautta löytöön ei saatu enempää valaistusta. Todennäköisesti esine on löytynyt talon pelloista, jotka sijaitsevat itäiseltä Juminkankaalta luoteeseen kurottavan harjujakson hiekkavalla koillisreunalla.

Kohde tarkastettu:	9.6.2009
Tutkimukset:	Inv. 1988 Vanhatalo (ei tarkastettu maastossa)
Aiemmat löydöt:	YlikM 5 kivikirves

Peruskarttaote 3422 12 YLIKIIMINKI (noin 1:20000)



PIKKULA (Ylikiiminki 44)

Määrittely: Kivikautinen löytöpaikka.

Mjtunnus 1000002959

Peruskartta: 3424 02 VEPSÄ

Koordinaatit: p = 7206 xxx, i = 3466 xxx, z = 80

Kylä ja alue: Ylikiiminki, Vepsä

Tila:

Ylikiimingin kirkosta noin 1,7 km etelään Muhos-Ylikiiminki -maantien itäpuolella olevan Pikkulan aiemmin tehty yhdistäminen ko. reikäkiveen on virheellinen.

Ylikiimingin kotiseutumuseon luettelotietojen mukaan reikäkiven (YlikM 12) löytöpaikka on ”Pikkula, Ämmänpää, Vepsän kylä”. Mainittu löytöpaikka sijaitsee 11 km kaakkoon Ylikiimingin kirkosta. Kyseessä ei siis ole Ylikiimingin kirkosta vajaat kaksi kilometriä etelään Karahkan pohjoispuolella sijaitseva Pikkula, johon esine on aiemmin yhdistetty. Nyt tehdyn inventoinnin aikana ei tämän ”väärän” Pikkulan lähialueilta ei tavattu löytöpaikkoja tai kiinteitä muinaisjäännöksiä.

Löytötiedoissa mainittu Vepsän Pikkula sijaitsee nyt inventoidun kaava-alueen ulkopuolella, joten kohdetta ei tässä yhteydessä tarkastettu. Yllä olevat paikkatiedot ilmoittavat Vepsän Ämmänpään sijainnin peruskarttaruudun tarkkuudella. Käytössä olleen kartta-aineiston pohjalta Vepsän Pikkulaa ei voitu lähemmin paikantaa.

Kohde tarkastettu: (3.6.2009/Karahkan Pikkula)

Aiemmat tutkimukset: Inv. 1988 Vanhatalo

Aiemmat löydöt: YlikM 12 reikäkivi

SILTAKANGAS (Ylikiiminki 49 = Jäkälämaa Ylikiiminki 48)

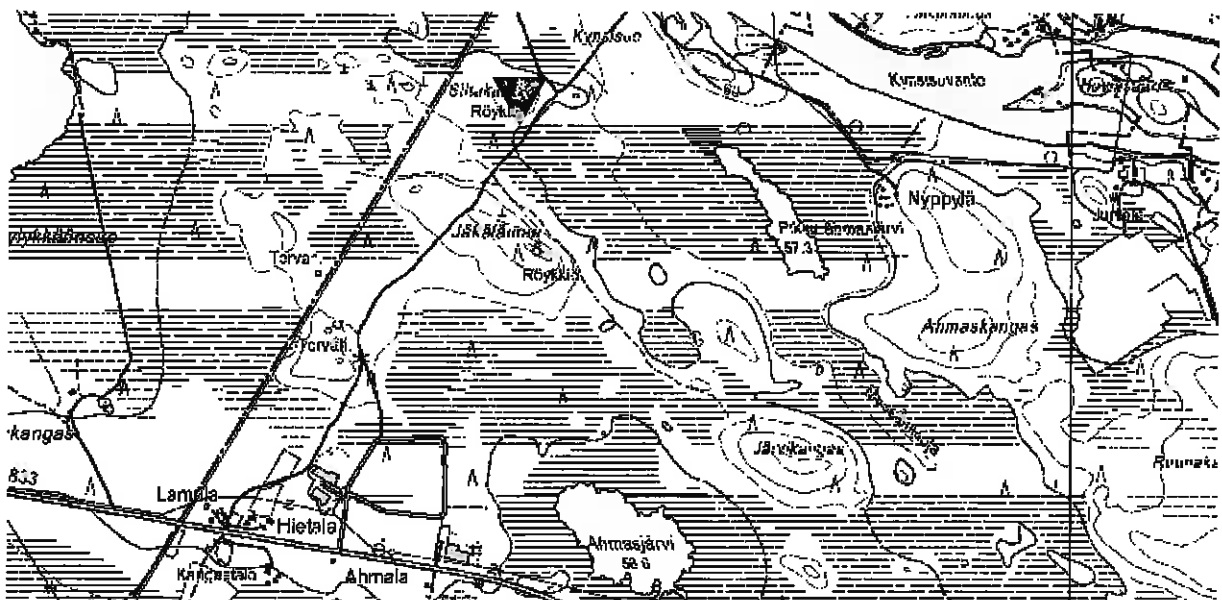
Määrittely:	"Röykkiö".
Mjtnnus	973010049 - <i>poistettava kohde</i> <i>= Jäkälämaahan</i>
Peruskartta:	3422 09 Lylykkäänjärvi <i>kohde</i>
Koordinaatit:	- <i>973 010049</i>
Kylä ja alue:	Ylikiiminki

Ylikiimingin kirkosta noin 5 km länsiluoteeseen Kiiminkijoen länsipuolella Kynsisaaresta noin 0,6 km lounaaseen oleva kangas on vuoden 1981 peruskartalle merkitty Siltakankaan nimellä. Kankaan laella mainitaan olevan kiviröykkiön (Sarkkinen & Torvinen 1995, Pohjois-Pohjanmaan kiinteät muinaisjäännökset, osa 1, s. 120, kohde 13, Ylikiiminki 49). Kohteen tiedot saatiin tuolloin muinaisjäännösluettelo laadittaessa Pohjois-Pohjanmaan museon kuvakokoelmassa olevista tarkastuskuvista (PPM neg. 6570–6576/Ylikiiminki Siltakangas/A. Kehusmaa 1976). Koska varsinaista tarkastuskertomusta ei ole löydetty, määriteltiin kohteen sijainti valokuvien perusteella käytössä olleelle peruskartalle merkityn Siltakankaan korkeimmalle kohdalle.

Inventoinnin aikana Siltakankaan kiviröykkiötä etsittiin tuloksetta 10.6. Kohteesta olevat alkuperäiset tiedot etsittiin arkistosta paikalla käynnin jälkeen. Kun vuoden 1976 kuvia verrattiin maastossa 15.6. käynnin yhteydessä sekä Siltakankaaseen että Jäkäläkankaan kohteeseen osoittautui, että kuvat vastaavat maastollisesti paremmin Jäkälämaata kuin Siltakangasta. Samoin kuvateksteistä ja kuvista hahmottuvat rakenteet vastaavat Jäkälämaan rakenteita. Vaikutti siis siltä, että kohteita nimettäessä on sattunut joku sekaannus. Tämän selvittämiseksi etsittiin vielä vuonna 1976 käytössä ollut peruskartta. Tuolloin käytössä on ilmeisesti ollut vuoden 1953 kartta. Siinä oleva nimistö näet poikkeaa nuoremmista kartoista niin, että nykyinen Jäkälämaa on merkitty Siltakankaaksi, kun taas nykyinen Siltakangas on vuoden 1953 kartalla ilman nimeä. Jäkälämaaksi on merkitty nykyisestä Jäkälämaasta puolisen kilometriä länteen oleva kangas.

Kohdetta Ylikiiminki 49 Siltakangas ei siis ole olemassa, vaan kyseessä on aiempaa kohdeluettelo laadittaessa tehty karttanimistön muuttumisen ja puutteellisen dokumentointiaineiston aiheuttama virhe.

Kohde tarkastettu: 10.6. ja 15.6.2009
Aiemmat tutkimukset: Tark. 1976 Kehusmaa (= Ylikiiminki 48 Jäkälämaa)
Peruskarttaote 3422 09 LYLKÄÄNJÄRVI (noin 1:20000)



SELUSKANSAAARI

1000014485

Määrittely: Kiviesineen löytöpaikka.

Mjtunnus -

Peruskartta: 3422 12 YLIKIIMINKI

Koordinaatit: arvio noin p = 7215 900, i = noin 3451 700, z = n. 57,5

Kylä ja alue: Ylikiiminki, Rekikylä

Tila: 7:73

Ylikiimingin kirkosta noin 7 km länteen sijaitsevan Kiiminkijoen Seluskansaaren etelärannalta on löydetty Pohjois-Pohjanmaan museon kokoelmissa oleva kiviesine/hioin (PPM 4263). Luettelotietojen mukaan esine on löydetty Ala-Vesan talon maalta...Vanhalan talon kohdalta n. 200 m pienestä saaresta alaspäin syvästä maansisästä penkoessaan siinä pidetyn nuotion pohjaa. Samalla löytyi jonkinlainen ison kirveen katkelma tai kovasin... – on hukassa”.

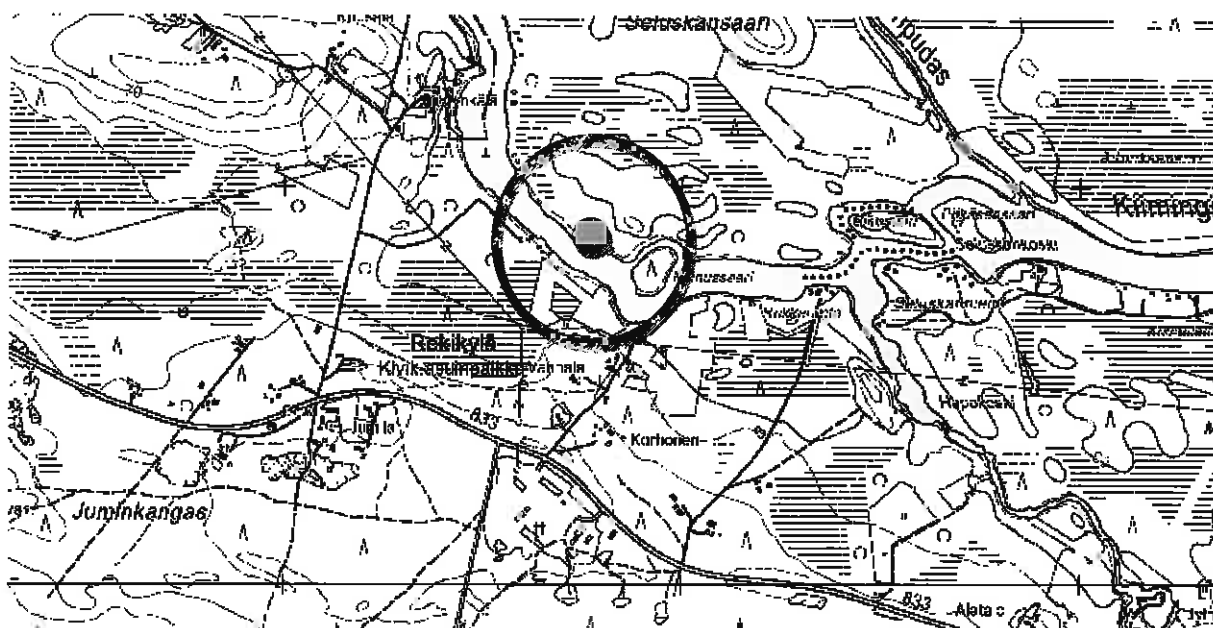
Inventoinnin aikana löytöpaikkaa ei yrityksestä huolimatta onnistuttu lähemmin paikantamaan. Löytöalue sijaitsee Kainussaaren alapuolella vastapäätä Rekikylän laajaa asumuspainannekohdetta. Alueen korkeimmat mäet ovat kivikkoisia. Löytötietojen mukaisella alueella on kaksi kesämökkiä.

Kohde tarkastettu: 8.6.2009

Aiemmat tutkimukset: -

Aiemmat löydöt: PPM 4263 Kiviesine/kovasin

Peruskarttaote 33422 12 YLIKIIMINKI (noin 1:20000)



NÄPPÄKAARRE

1000014486

Määrittely: "Kiviesineiden löytöpaikka".

Mjtunnus

Peruskartta: 3422 12 YLIKIIMINKI

Koordinaatit: noin p = 7217000, i = 3451500, z = n. 57,5–60

Kylä ja alue: Ylikiiminki, Rekikylä

Tila:

Kohde sijaitsee Ylikiimingin kirkosta noin

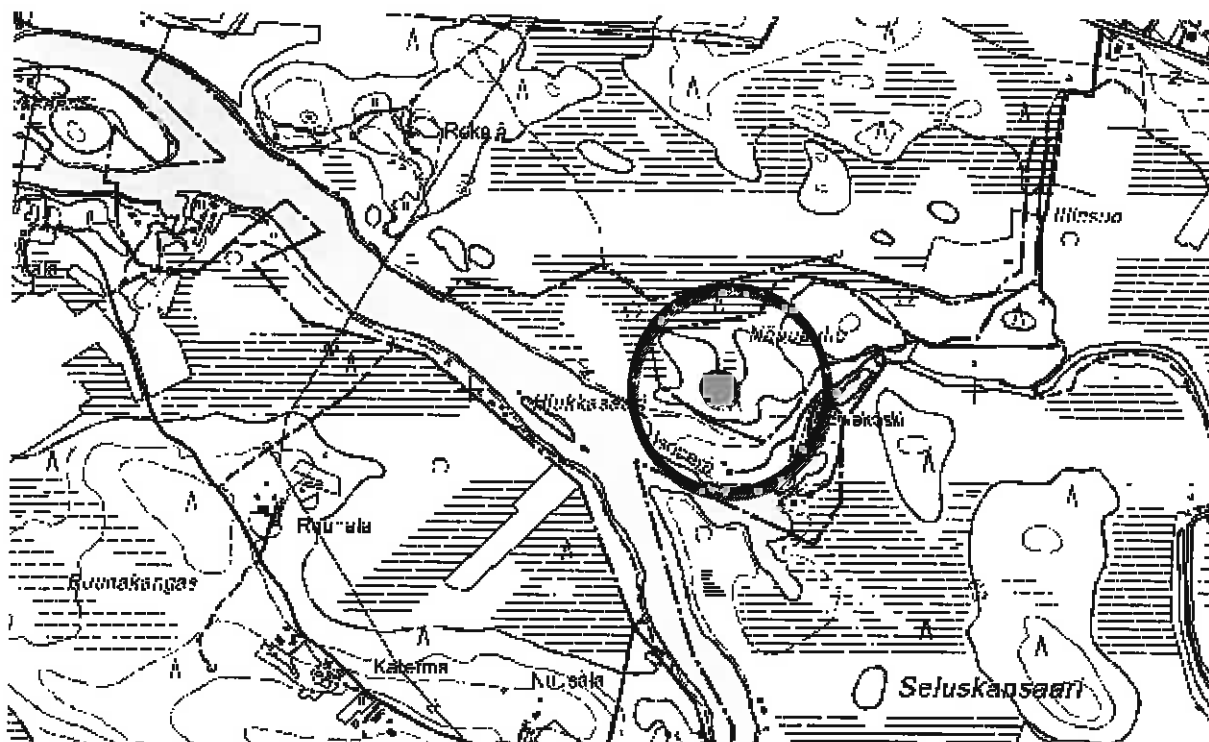
Seluskansaaren lounaisosasta löytyneen kiviesineen (PPM 4263) löytötiedoissa mainitaan, että "Seluskansaaren alapään kohdalla P-rannalla jokea on ollut Näppäkaarten rannalla talon paikka, josta kerrotaan löytyneen kiviesineitä, mutta ne on heitetty jokeen".

Kohdetta yritettiin paikantaa siinä onnistumatta. Näppäahon itäpuolinen rantapelto oli kynnöksellä, mutta ainakaan siitä ei löydetty mitään kivikautiseen asuinpaikkaan viittaavaa. Myöskään mainittua talonpaikkaa ei onnistuttu selvittämään.

Kohde tarkastettu: 8.6.2009

Aiemmat tutkimukset:

Peruskarttaote ~~33~~422 12 YLIKIIMINKI (noin 1:20000)



TEOLLISUUSKYLÄ pohjoinen

1000014487

Määrittely:
Mj tunnus

Maakuoppa (ei muinaisjäännös)

Peruskartta:
Koordinaatit:3422 09 LYLYKKÄÄNJÄRVI
p = 7216945, i = 3448169, z = n. 65Kylä ja alue:
Tila:Ylikiiminki, Rekikylä
32:10 (pk 1981)

Kohde sijaitsee Ylikiimingin kirkosta vajaat 11 kilometriä länteen Kiiminkijoen ja Ouluntien välissä Teollisuuskylän pohjoispuolisella kankaalla aivan Kiimingin rajan tuntumassa. Uusilla peruskartoilla on merkitty tervahauta pienelle kumpareelle. Paikalla on hiekkamaahan kaivettu runsaan metrin syvyinen ja kanteiltaan noin 4-5 metriä oleva maakuoppa, jota reunustaa päältä tasainen, hieman neliömäinen valli. Halssin tai kynän paikkaa kuopassa ei ole, ei myöskään tulenpidon jälkiä. Kun kuopan reunoilta puuttuu myös selvä huuhtoutumiskerros, on kuoppa suhteellisen nuori. Vuoden 1953 peruskartalla (ilmakuvaus 1947) paikalle on merkitty pieni rakennus, jonka alainen kellari tässä lienee kyseessä. Kohde ei ole kiinteä muinaisjäännös.

Peruskarttaote 3422 09 LYLYKKÄÄNJÄRVI (noin 1:20000)

