

Valkeakoski
Sääksmäen kirkon ympäristön
muinaisjäännösinventointi
sekä
Sassinmäen oletetun kalmiston
alueen koekuopitus
2009



Timo Jussila
Hannu Poutiainen
Tapani Rostedt



Kustantaja: Valkeakosken kaupunki

Sisältö:

Perustiedot	2
Inventointi	3
Yleiskartta	4
Kartta: tutkitut alueet	4
Vanhat kartat	5
Sassinmäki	6
Tausta	6
Maasto	7
Tutkimus.....	9
Koekuopat.....	10
Sassinmäki, kartat	13
Pappila	15
Kirkon ympäristö	16
Kirkon ymp. kartat	16
Muinaisjännökset	17
VALKEAKOSKI 66 SÄÄKSMÄEN KIRKKO 1	17
VALKEAKOSKI 67 SÄÄKSMÄEN KIRKKO 2	19
VALKEAKOSKI 68 SÄÄKSMÄEN KIRKKO 3	21
VALKEAKOSKI 69 SÄÄKSMÄEN KIRKKO 4	23
VALKEAKOSKI 70 SÄÄKSMÄEN KIRKKO 5	24
Löytökuvia	26

Kansikuva: Näkymä kirkon kaakkoispuoleiselta pellolta kohti Kelhinvuorta.

Perustiedot

- Alue:* Sääksmäen kirkon ympäristö, sen länsipuolta lukuun ottamatta + Pappilan alue.
Ks. kartta tutkitut alueet. Erikseen Sassinmäen oletetun kalmiston paikantaminen.
- Tarkoitus:* Asemakaavatasoinen tarkkuusinventointi. Sassinmäellä paikantaa ja päivittää kalmisto ja sen tienoilla sijainnen 1640-luvun talonpaikan muinaisjännöstiedot.
- Työaika:* Kenttätyöaika: 9-13.11.2009
- Kustantaja:* Valkeakosken kaupunki
- Tekijät:* Mikroliitti Oy, maastotyö Timo Jussila, Hannu Poutiainen (metallinpaljastin) ja Tapani Rostedt. Raportti T Jussila.
- Aiemmat tutkimukset:* Esko Sarasmo inventointi 1945.
- Tulokset:* Sassinmäellä ei havaittu mitään merkkejä kalmistosta tai yleensäkin esihistorias-
ta. Ei havaittu myöskään merkkejä 1600-luvun talonpaikasta. Sassinmäellä ei tutki-
tulla alueella näytä olevan muinaisjännöstä. Kirkon pohjoispuolisella pellolla sekä
Kelhivuoren alueella ei havaittu merkkejä esihistoriasta tai muinaisjännökseksi
tulkittavista historiallisen ajan jäännöksistä. Kirkon etelä-länsipuolisella pellolla ha-
vaittiin viidessä kohdassa merkkejä rautakautisesta tai hist. ajan asuinpaikasta
tms. kulttuurikerrosta tuottavasta toiminnasta. Näistä kolmessa saatiin esiin löytöjä
jotka selkeästi viittaavat rautakauden lopun ja historiallisen ajan (keskiaika-1600-
luku) muinaisjännökseen. Käytännössä alue kirkon etelä-länsipuolella, peltorinne
tien kaakkoispuolella, olisi katsottava muinaisjännösalueeksi.
- Löydöt:* KM 38111 – 38113.

Inventointi

Inventointi suoritettiin Valkeakosken kaupungin toimeksiannosta, joka tarvitsi tietoa alueen muinaisjäännöksistä tulevaa alueen kaavoitusta ja maankäytön suunnittelua varten. Työssä oli kolme tavoitetta. Alueella sijaitsevan Sassinmäen kalmistoksi oletetun löytöpaikan (mj. rek. 908010025) paikkatiedot olivat summittaiset ja sen paikantaminen ja rajaaminen oli yksi työn tavoite. Sassinmäen kalmiston oletetulle sijaintipaikalle paikantuu 1645 maakirjakartalta talonpaikka. Tämän paikantaminen ja muinaisjäännösstatuksen selvittäminen oli toinen tavoite. Kolmas tavoite oli inventoida tarkoin Kirkon pohjois- etelä ja länsipuoleiset pellot sekä Kelhivuoren länsiosa, noin koulun tasalta länteen. Neljäntenä tavoitteena oli selvittää Pappilan alueen muinaisjäännösstatus. Paikalla on ollut Pappila jo ennen 1600-lukua (mm. 1641 maakirjakartalla).

Työ suoritettiin viikon aikana kolmen arkeologin voimin. Sassinmäellä tehtiin tiheä koekuopitus, jossa koekuoppien paikat tehtiin osin metallinpaljastinhavaintojen perusteella, osin topografisin perustein. Aluetta tutkittiin myös kairauksin. Peltoalueet käytiin läpi metallinpaljastimella. Mielenkiintoisten löytöjen tienoilla suoritettiin kairauksia kyntökerroksen alapuolisten kulttuurikerrosten (tai neutraalimmin häiriintyneiden kerrosten) havaitsemiseksi. Kairaushavaintoja tarkastettiin tekemällä koekuoppia. Pellot olivat tutkimusta tehtäessä nurmella tai sängellä ja lumihärmän peitossa. Pintahavaintoja – ns. pintapoimintaa – ei voitu tehdä. Muinaisjäännösten havaitseminen lepäsi suurimmaksi osaksi metallinpaljastinhavaintojen varassa (joita sitten tarkennettiin ja varmistettiin koekuopin ja kairauksin). Tällöin käytännössä jäi havaitsematta mm. keramiikka- ja palanut savi, joka voisi indikoida ja rajata asuinpaikkaa. Aikomuksena on tarkentaa (todennäköisesti laajentaa) nyt saatuja havaintoja pintapoiminnalla keväällä 2010 kun pellot on (olettavasti) kynnetty. Kelhivuoren alue tutkittiin silmänvaraisesti, alueelle tehtiin vain muutama pieni koekuoppa ja kairanpisto. Metallinpaljastin tutkimuksesta vastasi Hannu Poutiainen ja mittauksista Tapani Rostedt. Timo Jussilan (dokumentointivastaava) lisäksi kaikki tekivät kairaus ja lapiotöitä sekä tarkkaa silmänvaraista havainnointia.

Sassinmäen oletettua kalmistoa / yksittäishautaa ei löydetty, se on ilmeisesti tuhoutunut - tai kyseessä ollut yksittäishauta ellei kätkö- tai irtolöytöpaikka on hävitetty jo löydettyäessä. Sassinmäellä ei havaittu merkkejä vanhasta talonpaikasta. Pappilan alueella maaperä on lähes kauttaaltaan kivetty, täytetty ja ”myllätty” eikä siellä ole jäljellä muinaisjäännökseksi kelpaavia jäänteitä tai maastoa. Kirkon pohjoispuolisella pellolla ei havaittu merkkejä muinaisjäännöksestä. Kelhivuorella ei havaittu merkkejä muinaisjäännöksestä. Kirkon etelä-länsipuolisella pellolla ja peltoaarekkeella havaittiin selviä merkkejä rautakautisesta-historiallisen ajan muinaisjäännöksistä neljässä eri kohdassa. Ilmeisesti kyseessä jäänteet 1600-lukua edeltäneestä asutuksesta ja toiminnasta. Kirkon eteläpuolella, tien pohjoisreunalla havaittiin ehjänä säilynyttä kulttuurikerrosta. Tutkimuksen perusteella **suosittelemme kirkon etelä-länsipuoleista peltoaluetta (mukaan luettuna ehjät metsäsaarekkeet ja alueet), länteen ja kaakkoon viettävän peltorinteen yläosaa ja rinneosaa n. 83 m korkeustasolta ylöspäin pidettävän muinaisjäännösalueena.**

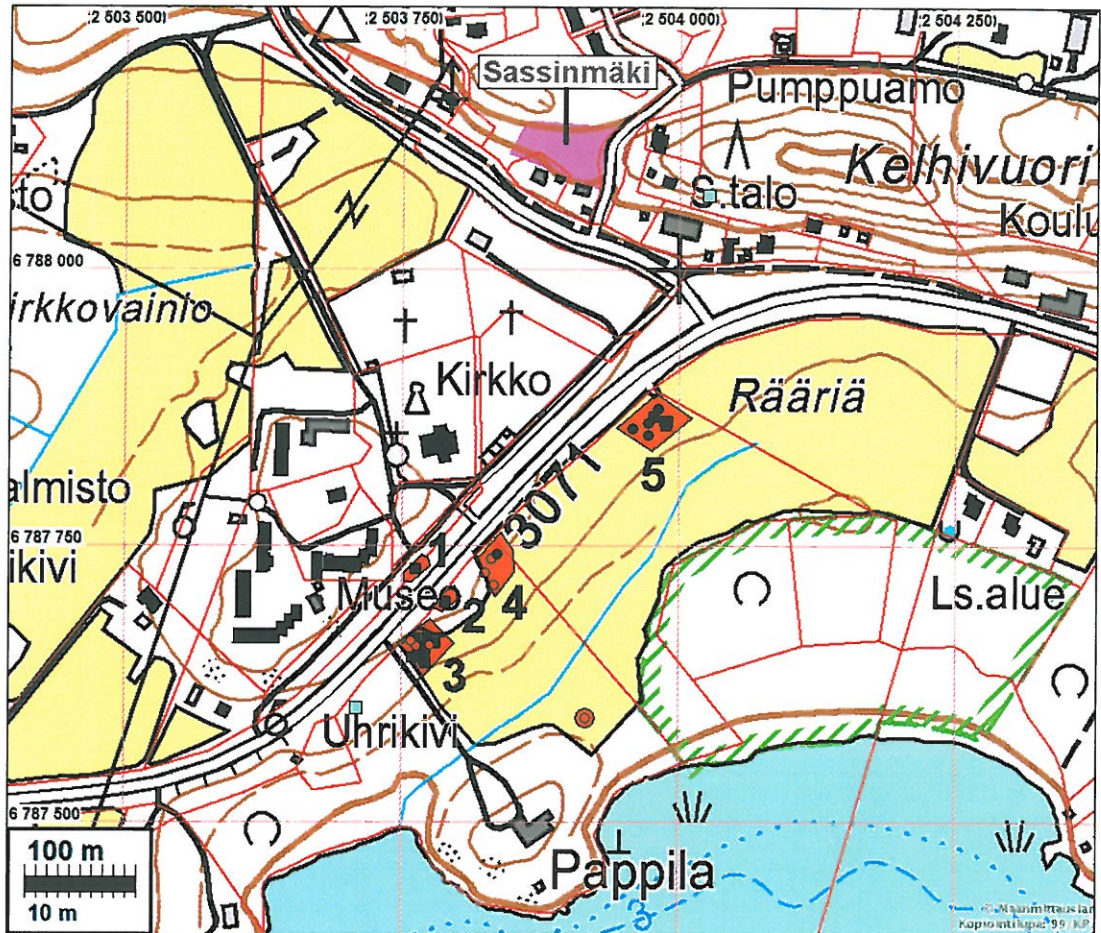
Porvoossa 10.2. 2010

Timo Jussila



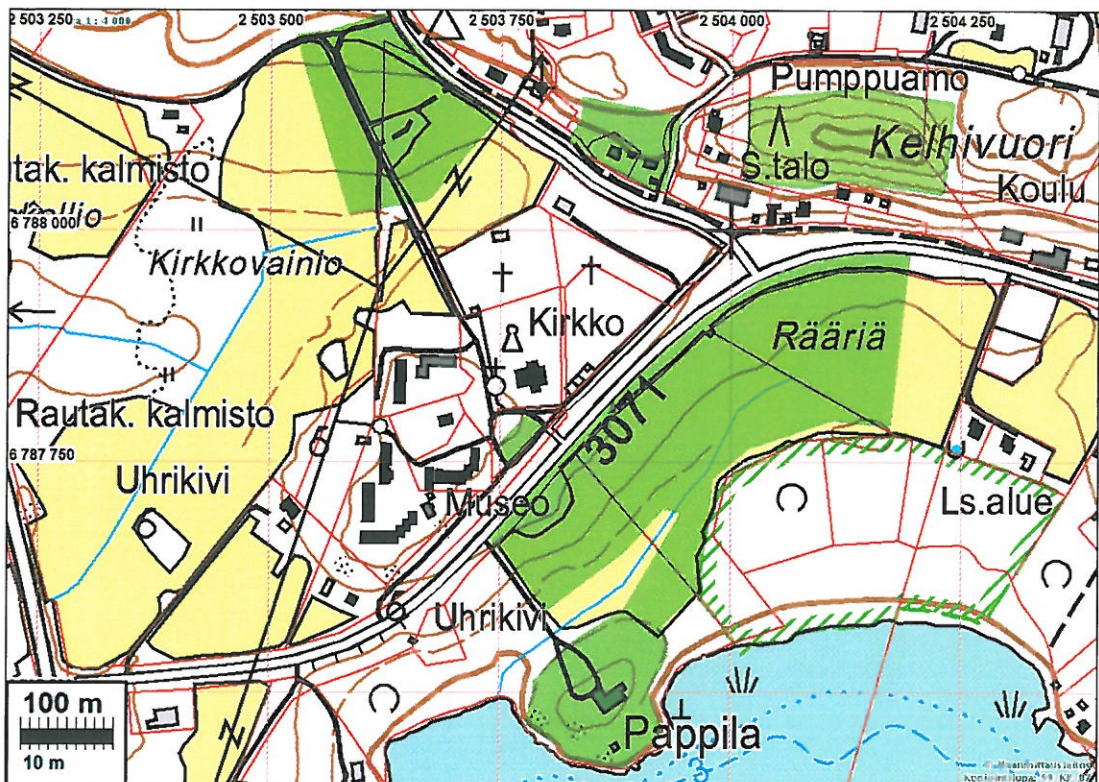
Näkymä Sassinmäen rinteestä Sääksmäen kirkolle. Vas. talo 2:119

Yleiskartta



Havaitut muinaisjännökset 1-5 punaisella. Tutkittu ns. Sassinmäen alue sinipunaisella.

Kartta: tutkitut alueet



Vihreällä metallinpaljastimella, kairauksin ja koekuopin tutkitut alueet. Kelhivuorella ei käytetty metallinpaljastinta.

Vanhat kartat



Maakirjakartta 1641, BB1a-3. Sassinmäelle, siellä tutkitulle alueelle paikantuva talo lähes suoraan kirkon pohjoispuolella. Pappila niemessä oik. alhaalla.



Ote Kuninkaankartasta. Talot ja kirkko vahvistettu punaisella – vaikuttaa siltä, että kaikkia Sassin tienoon, harjulla sijaitsevia taloja ei kartalta erotu.



Senaatinkartaote. Sääksmäen kirkko aivan kartan etelärajalla keskellä – jää kartan ulkopuolelle. Tämän eteläpuolista aluetta kuvaavaa senaatinkarttaa ei löytynyt. Sassinmäen alueella taloja paikalla missä nykyin on pari taloa jäljellä (talot 2:175 ja 2:119). Yllä kartalla Harjunsyrjän tien kohdalla tonttiväli.

Inventoinnissa käytettiin lisäksi karttoja jotka on julkaistu teoksessa *Alanen & Lehtinen 2003, Sääksmäen vanhat paikannimet ja historialliset kartat Valkeakoskella. Rapola tutkimuksia 5, Museovirasto*. Siinä kartat: isojako 1763-6 (s. 118) ja kooste 1871-1929 toimituskartoista (s. 127).

Sassinmäki

Tausta

Museoviraston muinaisjäännösrekisteri kertoo Sassinmäestä seuraavasti:

Rek. no: 908010025

Koordi: p 6791 628 i 3342 638 (x 6788 106 y 2503 903).

Mahdollinen hautapaikka sijaitsee Kelhivuoren länsipäässä. Maasto on etelään viettävää sorarinnettä. Paikalta on löytynyt keihäänkärki ja kirves matalasta kiviladelmasta. Kohdetta on pidetty röykkiöhautana.

1918 Julius Ailio tarkastus

1945 Esko Sarasmo inventointi

Muinaiskalupäiväkirja:

KM 7469, Rautainen keihäänterä, rautainen kirves. Diar. 26.9.1918. Pääluettelon tietoa: Löydetty Kirkonkylästä Voipaalan kartanon maalta, tohtori Torstin Renvallin huvilan yläpuolelta, harjusta, joka on ns. Kelhivuoren jatkoa.

Museoviraston arkeologisen osasto topografisesta arkistosta en löytänyt mitään Ailion v. 1918 tarkastukseen liittyvää aineistoa. Sarasmon inventointikertomuksessa ei ole paikasta tarkempaa tietoa. Lähtötiedot mahdollisen kalmiston paikantamiseksi ovat siten lyhykäisyydessään yllä.

Renvallin huvila on edelleen pystyssä tilalla 2:127. Huvilan on rakennuttanut ornitologi, tohtori Thorsten Renvall (1868-1927) vuonna 1913. Huvilan on piirtänyt Lars Sonck v. 1912. Huvila edustaa myöhäistä versiota 1890-luvulla yleistyneestä, pitkänurkille salvotusta tyypistä, jonka lähtökohdat ovat sekä kansainväliset että kotimaan kansanrakentamisesta haetut - kansallisromanttinen. Taloa on kutsuttu nimellä Renvallin huvila, Tervapirtti, tai Tervahuvila. Huvila jäi

Renvallin kuoltua perikunnalle, jonka hallussa rakennus oli 1990-luvun alkuun. Nykyiselle omistajalle talo siirtyi v. 2001. (Lähde: Kari Niinikangas 2010, huvilan nykyinen omistaja, www.lighthouse.fi/pdfs/tervapaasky2010.doc). Huvilan omistaja Kari Niinikangas kertoi meille paikanpäällä Thorsten Renvallin tyttären, Rea Renvallin kertoneen, että rinteessä, heti huvilan pohjoispuolella oleva(t) kuoppa ja kuopanteet ovat merkittäviä (muinaisjäännöksiä). Niinikangas arveli, että kuoppa tai kuopanteet saattaisivat liittyä rautaesine löytöihin.

Maasto

Tervapääsky –huvilan pohjoispää on rakennettu rinteeseen jota on rakennuksen kohdalta leikattu, heti sen pohjoispuolella on kivetty n. metrinen suoraseinäinen pengeri (kuva 2). Sen takana on tasattu kapea terassi jonka takana matala osin kivinen pengeri. Sen takana on rinteeseen tasattu kapea ala jonka pohjoispuolella rinteessä matalaa leikkausta (kuva 1).



1 tasattua alaa huvilan takana. Länteen.



2 Maasto huvilan takana

Tasanteen länsipuolella on mukulakiviseen loivaan rinteeseen kaivettu kuoppa (kuva 3-4), johon Rea Renvall on kiinnittänyt huomiota ja joka saattaisi olla rautaesineiden löytökohta.



3 taustalla rinteessä kuoppa huvilan koillispuolella. Pohjoiseen.



4 sama lähempää

Talon takana, ylempänä rinteessä on pitkä kivilatomus, joka vaikuttaa vanhalta kiviaidan pohjalta. Se alkaa talon koillispuolelta, alemmalla rinteestä josta se kulkee viistosti ylärinteeseen, lounaaseen rinteeseen laelle ja edelleen sen poikki. Kivilatomuksen pohja on rinteessä tasattu n. 1-2 m leveäksi tasanteeksi, jossa se voisi vaikuttaa myös tien pohjalta. Rinteeseen kapealla laella latomus on lähes hävinnyt, kivirivi jonka kupeessa on oja (kuvat 5-6).



7 kiveys, kiviainan pohja (?) rinteessä, luoteeseen



8 kiveys etualalla, taustalla Tervapääsky

Rinteen lakitasanne on Tervapääskyn takana kapea (6-8 m). Lakitasanne levenee itään. Etelärinne ja laki on hyvin kivinen. Pinnalla 100-40 cm kokoista kivenmurikkaa vierivieressä. Maaperä harjanteella ja etelärinteessä on sorainen hiekkamoreeni, hyvin tiivis ja vaikeasti kaivettava mukulakivikko. Laella on polku josta kivet raivattu pois ja maaperässä vähemmän kiviä. Kasvillisuus on pusikkoista lehtimetsää: leppää ja haapaa. Harjanteen pohjoisrinne on jyrkkä ja vähäkivisempi. Idässä harjanne katkeaa Harjunsyrjäntien korkeaan leikkaukseen. Lännessä harjanne kapeenee ja huvilan luoteispuolella laskee (kuvat 9-14).



9 laen polkua, itäpäästä länteen.



10 laen polkua, Tervapääskyn tasalta länteen



11 laen kivikkoa, taustalla talo 2:119



12 laen kivikkoa Tervapääskyn takana



13 laen pohjoisosaa ja pohjoisrinne keskellä edessä polun vas. puolella kiviaidan jäännös. Itään.



14 Harjunsyrjäntien leikkaus polun päässä. Itään.

Tervapääsky- huvilan länsipuolella on vanha talo, rinteeseen tasatulla terassilla. Sen pohjoispuolen koillispuolella on rinteessä alue, jossa maata muokattu, mm. tasattu terassi jonka pohja hiekoitettu. Siihen tehdyssä koekuopassa tiiltä – paikalla lienee ollut vaja tms. Tervapääsky- huvilan länsipuolella on maaperä tasattua ja rinteessä on vanhan kellarikuopan jäänteet. Harjanne on kapea ja alempana kuin talon pohjoispuolella.



15 talon 2:119 taustaa, jossa maata tasattu ja raivattu, takana Tervapääsky.



16 rinteiden juurelta luoteeseen, takana vas. Tervapääsky.

Tutkimus

Alue haravoitiin metallinpaljastimella, jolla kykenee erottelemaan metallit. Maata pöyhittiin kohdilla, joissa metallinpaljastin ilmoitti jotain olevan, niin kauan kunnes signaali aiheuttaja löydettiin. Paikoin kaivettiin pohjamaahan ulottuva 30-40 x 30-40 cm koekuoppa. Näitä koekuoppia kaivettiin myös muualle kuin metallinpaljastimen ilmaisemaan kohtaan intuitiivisin perustein. Koekuoppia kaivettiin kaikkiaan 29 kappaletta. Kuoppien paikat kkj -koordinaatistossa mitattiin takymetrillä. Alueella suoritettiin myös kairauksia kairalla jossa 1 cm läpimittainen pesä. Koekuoppia tehtiin myös kairauksen tarkastamiseksi.

Ainoastaan yhdessä koekuopassa havaittiin mahdollinen kulttuurikerros. koekuopassa 3, rinteiden laen itäpäässä, oli muista koekuopista poiketen pinnassa hiilinen ja nokinen 15 cm paksu kerros (kivien ja soran lomassa) jonka alla puhdas pohjamaa. Kuopassa myös tiilenmuru. Kuopassa 17, viisi metriä kuopasta 3 löytyi rautanuloja ja kuopasta 16 joka 3.5 m kuopasta 3 rautainen äkeen piikki. Kuopasta 1 joka 6 m kuopasta 3 löytyi pieni lasinpala. Muualla kuin kuopassa 3 ei siis maaperässä havaittu mitään kulttuurikerrokseen tai polttokenttäkalmistoon viittaavaa. Kivikkosella laella ja ylärinteessä on pintamaassa monin paikoin nykyaikaista (1900-luku) jätettä.

Tervapääsky –huvilan taakse tasatun alan kupeeseen, koskemattomalta vaikuttavaan loivaan rinteeseen (jonka pohjoispuolella rinne jyrkkenee) ja siellä olevan kuopan kupeeseen kaivettiin useita syvälle ulottuvia koekuoppia. Missään ei havaittu mitään kalmistoon tai esihistoriaan viittaavaa (yhdessä kuopassa pinnassa rikkinäinen 1930-60 –luvun tyyppinen viinapullo).

Alueella ei havaittu merkkejä polttokenttäkalmistosta. Sellaisen havaitseminen käytetyillä menetelmillä on suhteellisen helppoa tällaiselta suppealta alalta. Ruumiskalmiston paikaksi alue on tiukan ja kivisen maaperän takia sopimaton. Rautaesineiden löytötiedoissa viitataan matallaan röykkiömäiseen kiveykseen. Emme havainneet missään Sassinmäen alueella mitään röykkiöksi tai kivilatomukseksi edes etäisesti tulkittavissa olevaa rakennetta, lukuun ottamatta aiemmin mainittua kiviaidan pohjaa. Alue on hyvin kivikkoinen mutta luontaisesta (tai paikoin polulta raivata) kivikosta emme hahmottaneet esiin mitään tarkoituksellisen rakenteen tai ladelman tapaista.

Jos alueella on ollut ”kiviladelmä” on se hävitetty. Kyseessä on täytynyt olla yksittäishautaus tai kätkön tapainen löytökonteksti. Kivirakenteita ei alueella ole, eikä polttokenttäkalmistoa. Yksittäisiä, rakenteettomia, luontaisten kivien väliin tehtyä polttohautoja on äärimmäisen vaikea löytää. Sellaisesta ei nyt tehdyllä kuopitus- ja kairausintensiiteillä alueella havaittu. On todennäköistä että rautakautisten esineiden löytöpaikka sijaitsee melko lähellä Tervapääsky huvilaa, mahdollisesti sen takana olevalla tasatulla alueella. Ei ole mahdotonta, etteikö löytöpaikka olisi juuri huvilan koillispuolella oleva kivikkoon tehty kuoppa, jonka kohdalla on saattanut olla ladelmä. Kuoppaa on voitu kaivella lisälöytöjen toivossa. Mitään hautaukseen viittaavaa ei kuopan lähistön koekuopissa, kairauksissa ja metallinpaljastinharavoinnissa havaittu.

1645 maakirjakartalla kirkon pohjoispuolella oleva talo paikantuu melko selkeästi Sassinmäelle (eli Kelhivuoren länsijatkkeen) jokseenkin nyt tutkitulle alueelle (ks. myös Alanen & Lehtinen s. 111). Tervapääskyn takainen rinteiden laki on kapea, eikä sovellu talonpaikaksi. Idempänä, lähellä Harjunsyrjän leikkausta laki olisi jo sopiva leveä talonpaikaksi. Laki on kuitenkin siellä kivikkoinen, eikä raivatun polun ulkopuolella ole kivikkoon kajottu. Polun viereen tehdyissä koekuopissa kyllä havaittiin vähäisiä merkkejä mahdollisesta rakennuksesta tai sellaiseen liittyvästä ihmistoiminnasta (kuopat 1, 3 16). On todennäköistä, että 1640-luvun talo on sijainnut hieman idempänä, leveämmällä harjanteen laella jossa nyt syvä tieleikkaus.

Tutkimuksen lopputulos on että alueella ei ole muinaisjäännöstä: ei kalmistoa eikä historiallisen ajan muinaisjäännökseksi katsottavaa talonpaikkaa.

Koekuopat

nr.	x	y	havainto
1	6788106,96	2503915,736	lasinpala, vihert. kaareva
2	6788103,142	2503920,096	
3	6788106,628	2503921,286	tiilenmuru, hiilinen pintakerros 0-15 cm.
4	6788103,747	2503910,218	
5	6788107,784	2503911,077	
6	6788098,987	2503910,886	palamaton luunpala
7	6788108,086	2503905,352	
8	6788102,894	2503899,136	
9	6788109,32	2503898,207	
10	6788106,23	2503894,481	
11	6788111,699	2503892,841	
12	6788113,094	2503888,636	tiilienmuruja
13	6788104,696	2503897,141	punasaviker. astianpala (kulhosta)
14	6788114,622	2503882,6	tiilenmuru

15	6788109,084	2503890,624	
16	6788108,258	2503918,218	raudan kappale (äkeen piikki)
17	6788105,394	2503916,743	rautanauloja, 12 cm pitk. taottuja. kärjestä taipuneet, kengänsoljen kappale
18	6788098,589	2503896,379	hylsy, vpt, 7,62, käyttämätön vanhanmallinen ns. "räkäpää", harjoituspatruuna jossa luodin tilalla ruutipesän sulkeva "läppä".
19	6788096,731	2503903,727	katkennut rautanaula, tiilenmuruja
20	6788096,398	2503889,184	lasinpala, kirkasta lasia.
21	6788095,651	2503901,946	ruokailuveitsi
22	6788096,108	2503900,092	peltiämpärin jäänteet, 1950-60 -luvun tyyppinen litteä paristo
23	6788094,785	2503892,361	
24	6788097,469	2503886,531	
25	6788096,363	2503891,045	
26	6788099,94	2503883,972	
27	6788102,504	2503884,073	
28	6788091,645	2503891,305	
29	6788107,755	2503920,111	

KKJ -koordinaattien sisäinen tarkkuus alle ± 2 cm, ulkoinen tarkkuus arviolta n. ± 20 cm.



Kuoppa 1



Kuoppa 2



Kuoppa 3



Kuoppa 4



Kuoppa 23



Kuoppa 27



Kuoppa 25



Kuoppa 26

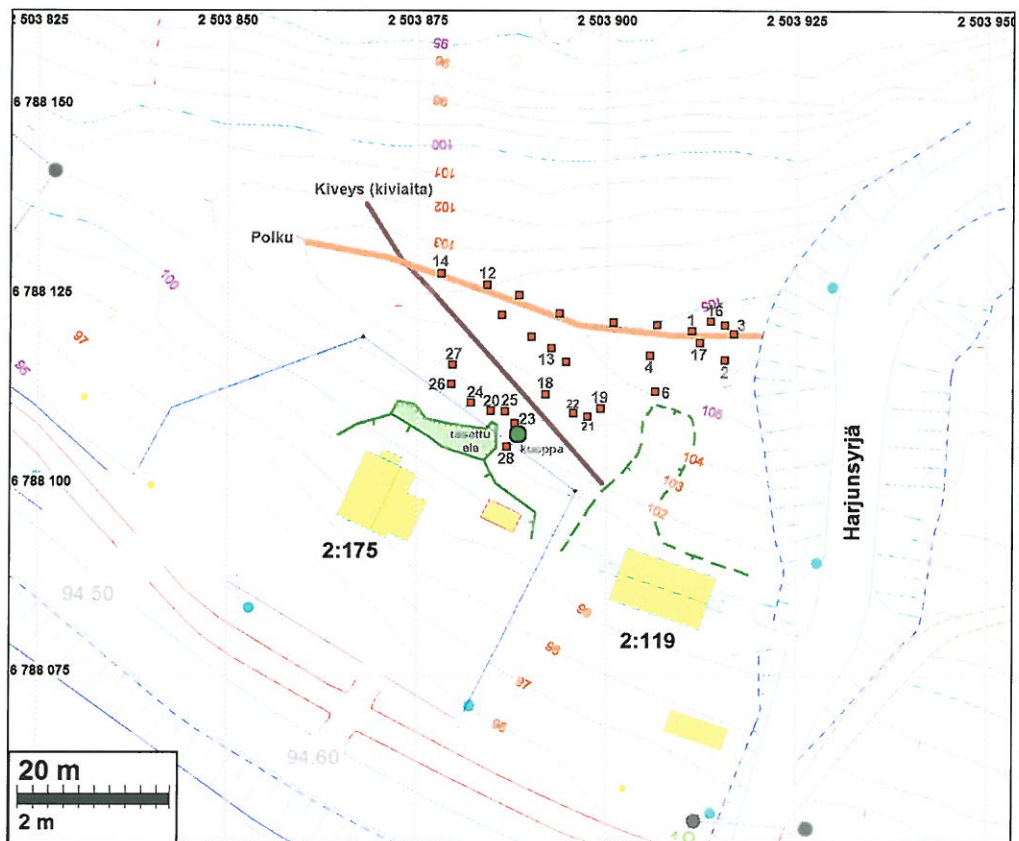


Kuoppa 24

Sassinmäki, kartat



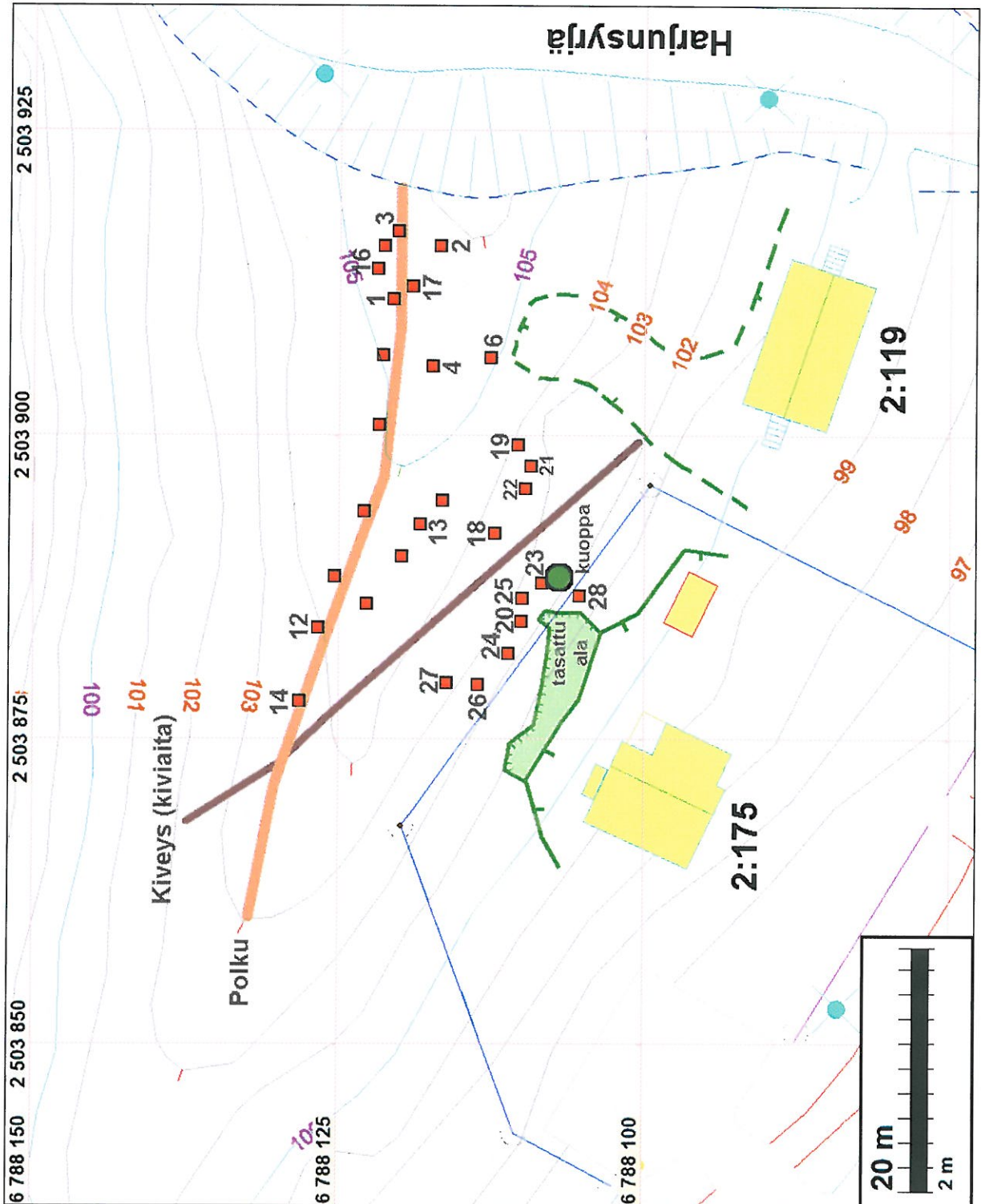
1: 2 000



1: 1000 (karttopohja Valkeakosken kaupunki)

Karttaselitys (yllä ja seur. sivulla): Koekuopat punainen neliö, numerot kuopissa joista havaintoja tai valokuva. Näiden kartalle mitattujen kuoppien lisäksi alueelle tehtiin pieniä lapionpistoja, sekä runsaasti kairauksia, joista ei mainitsemisen arvoisia havaintoja. Vihreällä viivalla rajattu Terva-

pääskyn (2:175) pohjoispuolelle muokatun, tasatun ja kaivetun maan raja. Talon 2:119 pohjoispuolelle rajattu vihreällä katkoviivalla häirityn (osin kevyesti tasattu, raivattu) maaston raja.



1: 500 (karttapohja Valkeakosken kaupunki)

Pappila

Pappila sijaitsee kirkon eteläpuolisessa niemessä, joka ennen Vanajaveden laskua on ollut lähes saari, kapean ja alavan kannaksen yhdistäessä sen mantereeseen kaakossa Rääriän – pellon kohdalla. Niemen ja kirkon välissä on alava kosteikko, joka lienee ollut suuren osan vuotta veden alla ennen vedenlaskua – maaston muodoista päätellen kenties lampena. Pappilan niemi on kalliopohjainen kumpare, jonka reunoilla avokalliota ja niemen laki laskee jyrkästi rantaan. Niemen kaakkoisranta on alava ja kalliopahtojen rikkoma. Rakennettavaksi kelpaava alue niemessä on ahdas ja suppea: nykyisen pappilarakennuksen kohta ja siitä länteen, rannan kallioille.

Pappila on merkitty 1641 maakirjakarttaan. Mistä lähtien pappila on sijainnut nykyisellä sijallaan niemen kärjessä, en ole selvittänyt. Sääksmäen pitäjän historia (Jutikkala 1934) ei asiaa valota muutoin kuin että Pappilan on täytynyt seurakunnassa olla jo 1300 luvulla, ilmeisesti lähellä kirkkoa viimeistään nykyisen kirkon rakentamisen jälkeen 1400-luvun lopulla. On oletettavaa että pappila on sijainnut nykyisellä paikalla 1400-luvun lopulta lähtien. 1692 selonteon mukaan Pappilan tontilla on sijainnut kooltaan vähäinen asuinrakennus, leivintuparakennus, käsiaitta ja kaksi maakellaria, koulutupa, ja uusi pirtti, sekä talousrakennuksia. Pappilan päärakennusta laajennettiin pariin otteeseen 1700-luvulla. Nykyistä modernia pappilarakennusta edeltävä kartanomainen pappilarakennus rakennettiin 1863-7 (Jutikkala 1934).

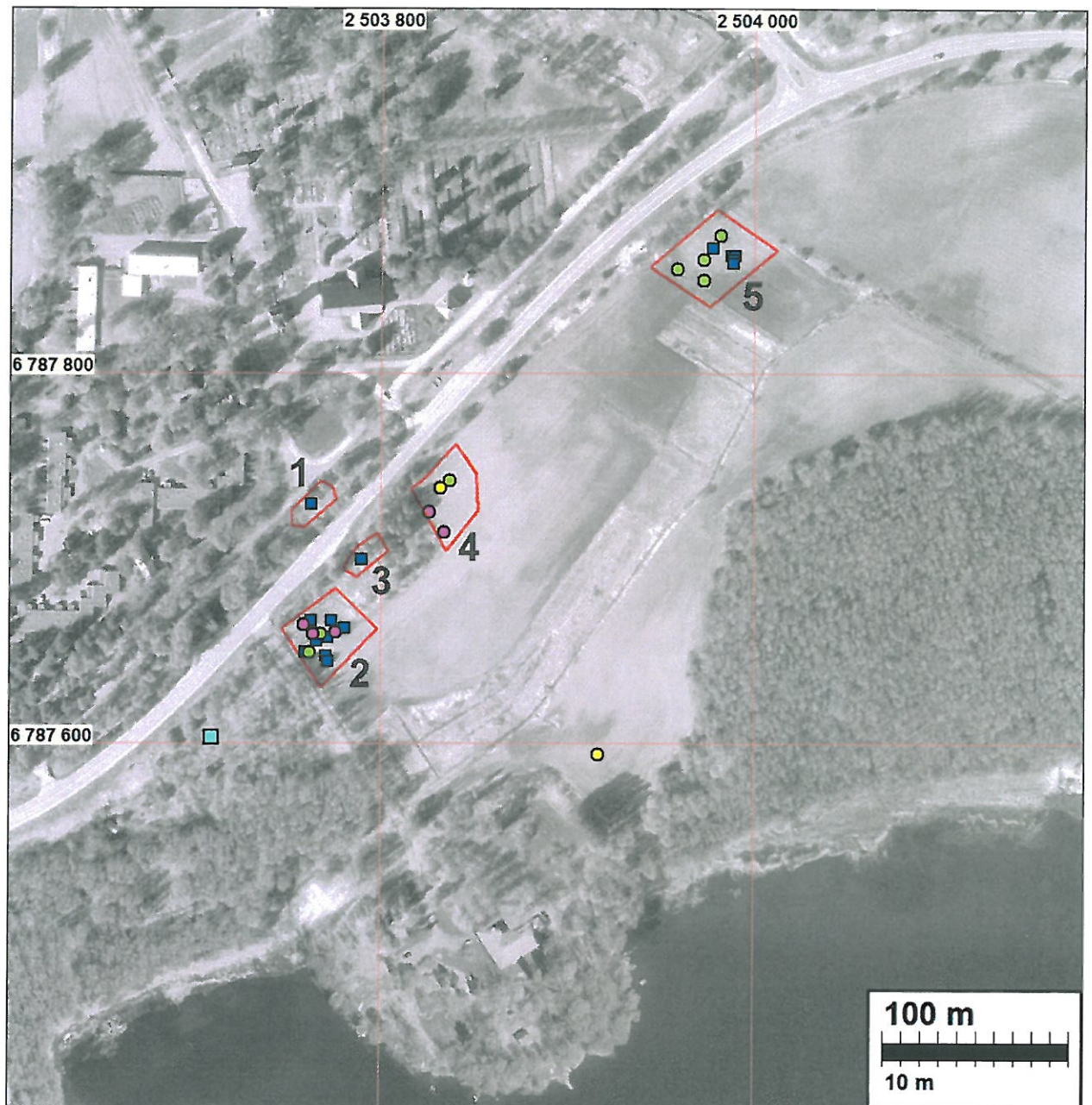
Ahtaan ja suppea-alaisen alueen maaperä on arkeologin näkökulmasta kokonaisuudessaan perusteellisesti ja täysin myllätty. Mitään arkeologisoituneita tai muitakaan vanhoja rakenteita ei alueella ole. Nykyisen pappilarakennuksen ympäriltä on kuorittu ja poistyonnettu pintamaata ainakin 30 cm paksuudelta. Rakennuksen pohjoispuoli on puistoa, länsipuolella vaikuttaa olevan paksusti ”höttöistä” täytemaata kalliopaljastumien välissä. Luoteisosassa on huoltorakennus ja tasattu pysäköintialue. Etelässä, saunan suunnassa vaikuttaisi olevan ”saunapolun” varrella kaistale alkuperäistä (?) maan pintaa. Sinne tehdyissä koekuopissa kuitenkin ”puhdasta”, saveksista peltomaata ja vieressä sekoittunutta myllöstä. Niemen lounaisosassa maahan kaivettu iso likakaivo tms. ja täytemaata. Missään ei koekuopissa tai kairauksissa nähty mitään säilynyttä vanhaa maakerrosta. Alue on muinaisjäännöstutkimuksen ja -suojelun näkökulmasta täysin merkityksetön – passé.



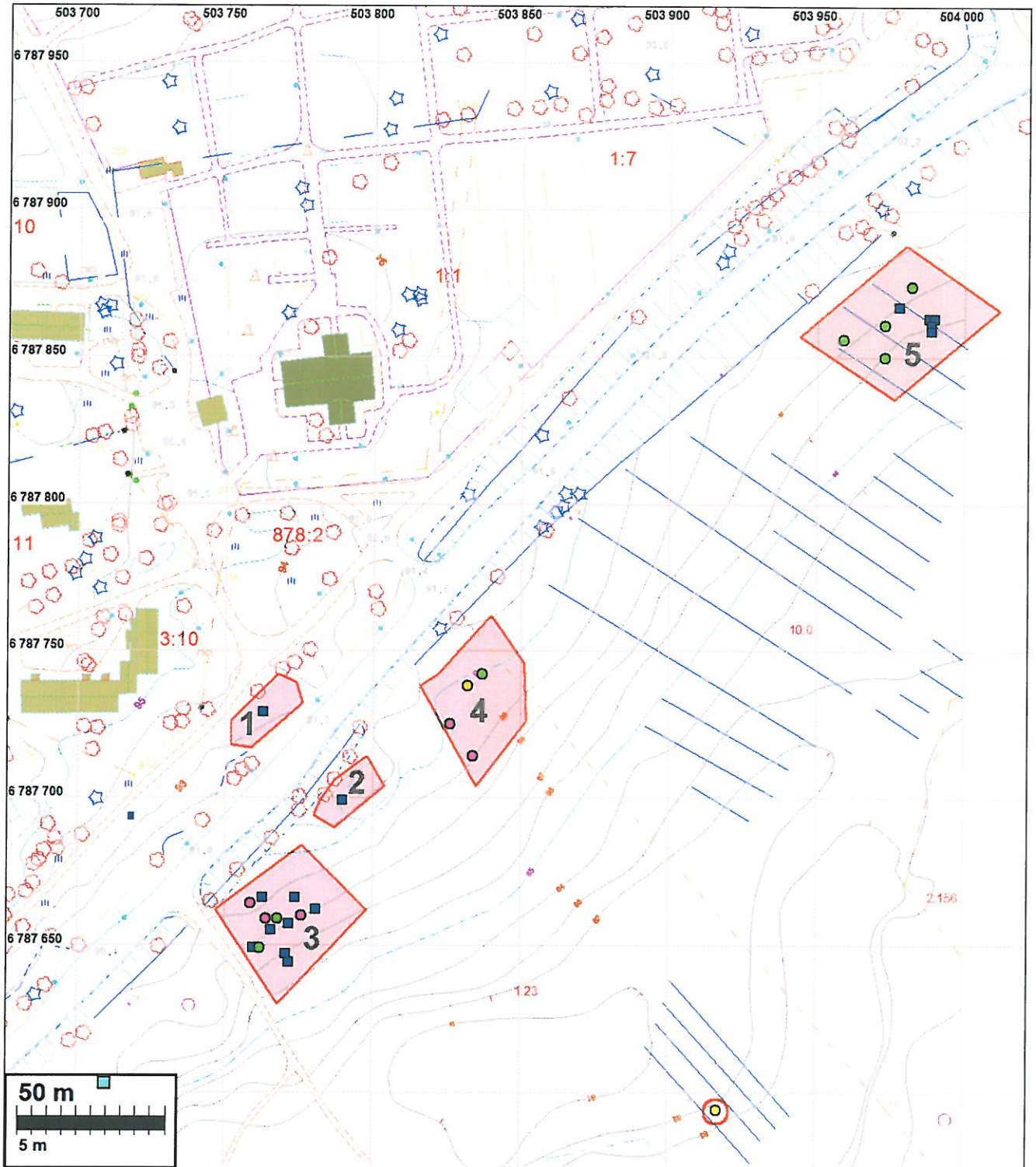
Vas: Pappilan koillisnurkkalta luoteeseen. Vanhan puun juuren maapahkasta näkyy sen ympäriltä kuorittun maata reipas kerros.



Oik: pappilan länsipuolta, täytemaakasa ja kiveystä sitä tukemassa. Paikalla ollut jokin ulkorakennus jolla yhdellä sivulla kevytbetoniperusta.

Kirkon ympäristöKirkon ymp. kartat

Siniset neliöt = kulttuurikerroshavainto, vihreä ympyrä = pronssilöytö (pronssipelti tai esine), sinipunainen ympyrä = rautalöytö, ei resentti. Keltainen ympyrä = rahalöytö. Muinaisjäännoksiksi rajattu ja numeroitu kohteet Kirkko 1-5



1:2 000 (karttopohja Valkeakosken kaupunki)

Muinaisjännökset

VALKEAKOSKI 66 SÄÄKSMÄEN KIRKKO 1

Rauh.lk: 2
 Ajoitus: historiallinen (/esihistoriallinen?)
 Laji: tunnistamaton / asunta

Kartta: x: 6787 73 y: 2503 76 z: 93
 p: 6791 26 i: 3342 48

Tutkijat: Jussila & al 2009 inventointi
 Löydöt: KM 38111, Diar. 8.1.10.

Sijainti: Paikka sijaitsee Valkeakosken kirkosta 8,14 km etelään, Sääksmäen kirkon eteläpuolella 100 m, tien 3071 varrella, tieleikkauksen ja kirkkopihan välinen muokkaamaton maa-alue.

Huomiot: Sääksmäen kirkon etelä-kaakkoispuolitse kulkevan tien varrella, korkeahkon tieleikkauksen päällä, tien varrella on n. 5-10 m leveä alue joka on päällepäin katsottuna kajoamatonta. Sen ja kirkon välillä on soratie ja tasattua piha-aluetta. Paikalle tehdyissä kahdessa 3 m etäisyydelle toisistaan tehdyissä koekuopissa havaittiin vahva ja paksu (n. 50 ja 60 cm syvyydelle) kulttuurikerros. Kairauksilla todettiin kerroksen ulottuvan n. 5 m matkalle tien suunnassa, muutaman metrin leveydelle pisteestä: x 6787729 y 2503763, p 6791258 i 3342481 (+-3 m gps-mittaus).

Koekuopista löytyi:

- tiilenmuru, ns. kotitekoista tiiltä
- palanutta savea tai vanhaa tiiltä muutama palanen
- fajanssin pala, valkoinen, valk. lasitus
- palaneen luun kappale, vaikuttaa hampaalta.
- 2 kvartsi-iskosta, toinen "murskattua kvartsia", toinen säleen katkelma.

Vanhoissa kartoissa (1630-1900-luku) ei alueelle ole merkitty rakennuksia. 1763 isojakokartassa on talotontti n. 50 m tästä paikasta länsiluoteeseen (Alanen & Lehtinen s. 118). Alueella paikoin kallio tulee pintaan ja avokalliota on löytöpaikan koillis- ja pohjoispuolella. Tällä alueella ei kalliota lähellä pintaa. Tuskin vanhaa peltoa. Paikalla vaikuttaa olleen (asuin- tms.) rakennus ja toimintaa joka tuottaa kulttuurikerroksen. Ajoitus on hyvin epäselvä, kuitenkin todennäköisesti historiallinen, mutta ei ole mahdotonta etteikö seassa voisi olla rautakautta.



Koekuoppa jossa kultt. kerr. lapion kohdalla.



Vas. kulttuurikerrosaluetta kuvan alalla taustan pusikoon asti. Oik H Poutiainen kairanvarressa samalla alueella.



Kulttuurikerros koekuopassa – huomaa vahva nokimaakerros n. +40 cm syvyydessä.

VALKEAKOSKI 67 SÄÄKSMÄEN KIRKKO 2

Rauh.lk: 2
Ajoitus: historiallinen
Laji: asuinpaikka

Kartta: x: 6787 66 y: 2503 77 z: 91
p: 6791 19 i: 3342 48

Tutkijat: Jussila & al. 2009 inventointi
Löydöt: KM 38112, Diar. 8.1.10.

- Sijainti:** Paikka sijaitsee Valkeakosken kirkosta 8,21 km etelään. Sääksmäen kirkon eteläpuolella 170 m, tien 3071 kaakkoispuolella, Pappilaan menevän tien itäpuolella pellon yläosassa.
- Huomiot:** Pellon yläosassa, Pappilaan menevältä tieltä koilliseen, peltosaarekkeeseen väliseltä pellolta metallinpaljastimella useita erilaisia metallilöytöjä jotka voivat viitata rautakautiseen - keskiaikaiseen asumiseen. Kairauksen perusteella alueella lähes yhtenäinen kulttuurikerros kyntökerroksen alapuolella. Koekuoppahavainto vahvistaa kairaushavainnot. Pellossa myös resentiä tavaraa kuten täysin käyttökelpoinen nykyaikainen viila. Pronssipellit ehkä peräisin kattilasta. Pelto oli tutkittaessa oljella ja kaikki löydöt ovat metallinpaljastimen paikantamina esiin kaivettuja – pintahavainnot ei siis saatu joten mm. ajoittavaa keramiikkaa ei voitu havaita ja se puuttuu löytöateriaalista. Kulttuurikerroshavainnot viittaavat paikalla olleen talon tms. - kyseessä ei ole (vain) peltoon levitetty tunkiotavara. Paikan rajaus lounaaseen, Pappilantien lounaispuolelle on tuntematon. Koillisessa matala, kallioinen kumpare jossa kohde Kirkko 3.

Vanhoissa kartoissa ei paikalle ole merkitty mitään asutusta. 1645 kartalla peltona. 60-70 m lounaaseen on 1763 kartalla talo, samoin myöhemmissä kartoissa 1900-luvulle. Pappilantien lounaispuolella, koivumetsässä, on edelleen maan päällä vanhoja rakennusten ym. perustuksia ja kauempana viime vuosisadan rojuja. 1645 kartalla Pappilantien lounaispuolella, rannassa, on sijainnut talo.

Alueen löydöt:

- | nr. | x | y | p | i | koodi | huomiot |
|-----|---------|---------|---------|---------|-------|---|
| 1) | 6787659 | 2503768 | 6791187 | 3342482 | 01E | Ohutta pronssipeltiä, taipunut, taipessa karstaa, kattilasta? |
| 2) | 6787649 | 2503762 | 6791178 | 3342477 | 01J | Pronssihela tai varras? |
| 3) | 6787660 | 2503776 | 6791188 | 3342490 | 01F | Raudan kappale - kuin "järeä" hevosenkenkänaula mutta siihen liian paksu. |
| 4) | 6787659 | 2503764 | 6791187 | 3342479 | 01G | Hyvin ohut, taipunut metallikappale - näyttää hopealta - kirkasta metallia. |
| 5a) | 6787664 | 2503759 | 6791193 | 3342475 | 01H | Pronssihela? |
| 5b) | 6787664 | 2503759 | 6791193 | 3342475 | 01H | Rautakimpale - harkko. |

Koekuoppa- ja kairaushavainnot:

- 6787649 2503760, 6791178 3342475, 01KK1, kyntökerr. -30 cm, alla kultt.krs. -35 cm, sen tumma yläosa 10 cm.
- 6787657 2503772, 6791185 3342487, 01KAIR1, sekoittunut -50 cm
- 6787655 2503766, 6791183 3342480, 01KAIR2, sekoittunut -60 cm alaosa selvä kultt. krs.
- 6787647 2503771, 6791176 3342485, 01KAIR3, kuten edellä
- 6787644 2503772, 6791172 3342486, 01KAIR4, sekoittunut -50 cm.
- 6787666 2503763, 6791195 3342478, 01KAIR5, sekoittunut -45 CM
- 6787666 2503774, 6791194 3342489, 01KAIR6, sekoitt. -60 cm, alaosa kultt. krs.
- 6787662 2503781, 6791190 3342496, 01KAIR7, sekoitt. -45 cm, alaosa kultt. krs.

Koordinaatit n. +-3 m tarkkuudella.



Löytöpeltoa etelään, taustalla vas. Pappila.



Sama kirkon suuntaan.



Koekuoppa 1 (KK1)



Koekuoppa 2

VALKEAKOSKI 68 SÄÄKSMÄEN KIRKKO 3

Rauh.lk: 2
 Ajoitus: historiallinen
 Laji: asuinpaikka tai talousrak. paikka

Kartta: x: 6787 70 y: 2503 79 z: 88 ±1 m
 p: 6791 23 i: 3342 51

Tutkijat: Jussila & al 2009 inventointi

Sijainti: Paikka sijaitsee Valkeakosken kirkosta 8,21 km etelään. Sääksmäen kirkon eteläpuolella 120 m, tien 3071 kaakkoispuolella olevalla matalalla, osin kallioisella kumpareella.

Huomiot: Paikalla on tien suuntainen laakea kumpare jonka ympärillä muualla peltoa. Kumpareen pohjoisosassa on osin avokalliota. Kumpareen laen eteläosassa on paksu hiekkainen mineraalimaa. Sinne tehdyssä parissa lähekkäisessä koekuopassa oli syväälle (yli 60 cm) ulottuva vahva kulttuurikerros jossa mustan maan seassa tiilenpaljoja. Kumpareen alapuolella on pellon reunassa leveähkö viljelemätön vyöhyke. Kumpareen kaakkoispuolelle tehdyissä koekuopissa ei hiekkamaassa havaittu mitään mainitsemisen arvoista. Mahdollinen muinaisjäännös näyttäisi rajoittuvan kumpareen laelle, sen eteläosaan. Koillispuolella kumpareen reunoilla modernia "mylläystä" - maata kasailtu, kiviroinaa ym.

Vanhoissa kartoissa ei paikalle ole merkitty rakennuksia. Kyseessä voi olla vanhas-talonpaikasta tai maatalouteen liittyvästä rakennuksesta kuten riihestä tms. Ikä on arvoitus – voi olla suht. nykyaikainenkin tiilistä päätellen.

Koekuopan paikka: 6787699 2503790, 6791227 3342507, gps-mittaus +/- 3 m.



Kulttuurikerroksen havaintokuoppa keskellä lapion kohdalla. kuvattu koilliseen.



VALKEAKOSKI 69 SÄÄKSMÄEN KIRKKO 4

Rauh.lk: 2
 Ajoitus: historiallinen / esihistoriallinen
 Laji: asuinpaikka

Kartta: x: 6787 73 y: 2503 83 z: 90 ±1 m
 p: 6791 26 i: 3342 55

Tutkijat: Jussila & al 2009 inventointi
 Löydöt: KM 38113, Diar. 8.1.10.

Sijainti: Paikka sijaitsee Valkeakosken kirkosta 8,15 km etelään. Sääksmäen kirkon eteläpuolella 100 m, tien 3071 kaakkoispuolella pellolla, loivasti kaakkoon viettävän peltorinteen yläosassa.

Huomiot: Nurmipellosta metallinpaljastimella löydettiin 1500-luvun hopearaha, pronssiesine ja veitsenterä sekä kuonaa. Löydöt viittaavat paikalla olleen mahd. talon tms. Vanhoissa (1645-1900) kartoissa ei paikalla rakennuksia. Pellon peitteisyyden takia siitä mahdollisesti löytyvä ajoittava esineistö, kuten keramiikka puuttuu. Parista koekuo-pasta ei saatu varmoja havaintoja kulttuurikerroksesta. Löytöalueesta koilliseen käytiin peltoa metallinpaljastimella läpi vain vähän - ei havaintoja. Alueen rajaus on alustava.

Alueen löydöt:

- | nr. | x | y | p | i | koodi | huomiot |
|-----|---------|---------|---------|---------|-------|--|
| 1) | 6787738 | 2503832 | 6791264 | 3342550 | 01C | Hopearaha, 1500-luvun lopulta. |
| 2) | 6787742 | 2503837 | 6791267 | 3342556 | 01D | Pronssi, mahd. korun osa, soikea kupuramainen 2 cm diam. pohjassa tappi. |
| 3) | 6787725 | 2503826 | 6791251 | 3342544 | 01A | Veitsen terä, rautaa, 7 x 1,5 cm, hyvin ruosteinen. Raudan kappale. |
| 4) | 6787714 | 2503834 | 6791240 | 3342551 | 01B | mahdollisesti rautakuonakimpale (pajakuona?). |



löytöaluetta itään ja luoteeseen

VALKEAKOSKI 70 SÄÄKSMÄEN KIRKKO 5

Rauh.lk: 2
 Ajoitus: rautakautinen
 Laji: asuinpaikka

Kartta: x: 6787 86 y: 2503 98 z: 87 ±1 m
 p: 6791 38 i: 3342 70

Tutkijat: Jussila & al 2009 inventointi
 Löydöt: KM 38114, Diar. 8.1.10.

Sijainti: Paikka sijaitsee Valkeakosken kirkosta 8,06 km etelään. Sääksmäen kirkon itäpuolella 170 m, tien 3071 kaakkoispuolella pellolla, hyvin loivasti kaakkoon viettävässä pellossa.

Huomiot: Pellostä löydettiin metallinpaljastimen avulla löytöjä jotka viittaavat rautakauteen. Pelto oli oljella ja osin lumen peitossa joten pintahavainnot ei voitu tehdä. Paikalla saattaa olla osa rautakautisesta kalmistosta tai asuinpaikasta.

Alueen löydöt:

- | nr. | x | y | p | i | koodi | huomiot |
|-----|---------|----------|---------|----------|-------|--|
| 1) | 6787874 | 2503982, | 6791393 | 3342707, | 03B, | Soikea tappikorist. kupurasolki, pieni osa lohjennut pois. |
| 2) | 6787861 | 2503973, | 6791380 | 3342697, | 03C, | Pronssiesineen kappale, levyn reunalla tappi jossa reikä. |
| 3) | 6787850 | 2503973, | 6791369 | 3342696, | 03D, | Ohuen pronssipellin kappale |
| 4) | 6787856 | 2503959, | 6791375 | 3342683, | 03A, | Ohuen kuparipellin kappale |

Kulttuurikerroshavainnot:

- 6787867 2503978, 6791385 3342702, 03KK1, Sekoitt. krs -45 cm, koekuoppa
 6787863 2503988, 6791381 3342712, 03KK2, Sekoitt. krs -85 cm, koekuoppa
 6787863 2503990, 6791381 3342714, 03KAIR1, Sekoitt. krs -50 cm
 6787861 2503989, 6791379 3342713, 03KAIR2, Sekoitt. krs -55 cm
 6787859 2503989, 6791377 3342713, 03KAIR3, Sekoitt. krs -50 cm



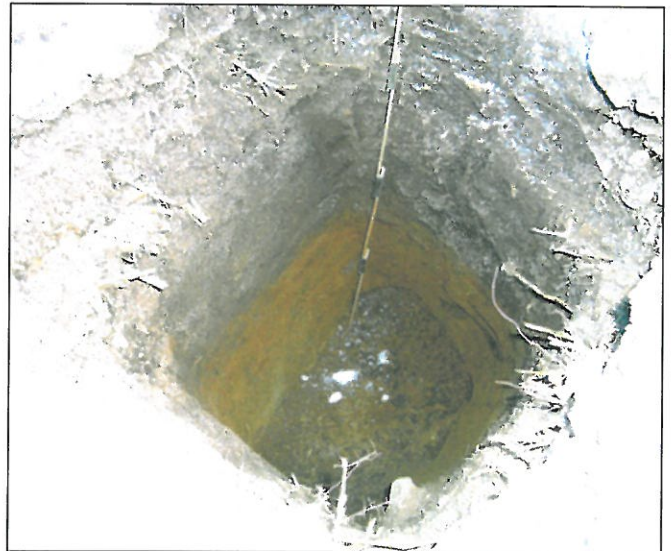
Kupurasoljen löytökohta. Taustalla H Poutiainen ja kauempana kirkko.



Kupurasolki juuri peltomullasta esiin möyhittynä. Löytöpaikalta itään ja koekuoppa 2.



Koekuoppa 1



ja

2



Löytökuvia

Sassinmäki koekuoppa 17



Kirkko 2, 1





Kirkko 2, 2



Kirkko 2, 3



Kirkko 2, 4





Kirkko 2, 5



Kirkko 4, 2





Kirkko 4, 1





Kirkko 4, 3



Kirkko 5, 1





Kirkko 5, 2



Kirkko 5, 3



Kirkko 5, 4