

UTSJOKI

Jomppalan – Kevonsuun inventointi 5.9.2009

Tuija Rankama & Jarmo Kankaanpää
Lapin Pioneerit –projekti,
Suomen Akatemia

Mj. alk. 21.2.2011 KK:

SISÄLLYS:

JOHDANTO.....	2
UTSJOKI 138 JOMPPALAN KÄMPPÄ	4
UTSJOKI 209 JOMPPALANJÄRVI W	7
UTSJOKI 438 JOMPPALANJÄRVI NW	11
UTSJOKI 439 JOMPPALANJÄRVI S	15
UTSJOKI 440 JOMPPALANJÄRVI, LÖPÖSEN KÄMPPÄ	19
UTSJOKI 441 KEVONSUUN POLKU	22
UTSJOKI 442 STAALOLAMPI	26

UTSJOKI

Jomppalan – Kevonsuun inventointi 5.9.2009

Tuija Rankama & Jarmo Kankaanpää

Lapin Pioneerit –projekti

JOHDANTO

Utsjoen Utsjokivarressa Patonivan eteläpuolella sijaitsevan Jomppalan – Kevonsuun alueen inventointi suoritettiin 5.9.2009 osana Suomen Akatemian Lapin Pioneerit –projektin kauden 2009 kenttätöitä. Alueelta oli aikaisemmin löytynyt merkkejä mesoliittisesta asutuksesta, ts. kohteet Utsjoki 138 Jomppalan kämpä (Rankama 1988) ja Utsjoki 209 Jomppalanjärvi W (Rankama & Kankaanpää 1997), ja tarkoituksena oli katsoa, löytyisikö vastaavia kohteita lisää.

Jomppalan ja Kevonsuun välinen maasto Utsjoen laakson itärannalla muodostuu pääasiassa joen suuntaisista moreeniharjanteista ja niiden väliin jäävistä, usein lampien täyttämistä pitkulaisista laaksoista. Eteläpäässä Kevonsuun talon alueella maasto laskee tasaiseksi kosteaksi vesijättömaaksi ja Čarsejohkaa pitkin länteen kuljettaessa maasto muuttuu nopeasti kiviseksi. Moreeniharjujen alueella kasvaa mäntymetsää ja tunturikoivua ja aluskasvillisuus on pääasiassa variksenmarjaa, puolukkaa ja jäkälää. Alueella on useita eri-ikäisiä kesämökkejä, joiden kulku-urat haarautuvat Kevonsuun polulta. Itse Kevonsuun polku on mönkijällä ja maastoautojja ajettavissa oleva ura, joka etenkin eteläpään jyrkissä ja kosteissa kohdissa on kuluttanut maastoon melkoiset urat. Polkua ei ole mitenkään pohjustettu, joten löydöt ovat selvästi näkyvissä kohdissa, joissa polku ylittää muinaisjäännöksen.

Tarkastuskierros tehtiin seuraamalla Kevonsuuhun vievää polkua Jomppalanjärvi W:n kohdalta etelään Kevonsuun talon pihaan ja siitä edelleen länteen Čarsejohkan putoukselle asti. Matkan varrelta löytyi kaksi uutta muinaisjäännöstä, latomus Utsjoki 442 Staalolampi ja kivikautinen asuinpaikka Utsjoki 441 Kevonsuun polku. Paluumatkalla poikettiin Kevonsuun talosta n. 350 m pohjoiseen haarautuvaa polkua pitkin itään Jomppalanjärven rantaan ja jatkettiin rantaharjua pitkin pohjoiseen kohteeseen Utsjoki 439 Jomppalanjärvi S, josta palattiin polkua pitkin lähtöpisteeseen. Tämän jälkeen tarkastettiin vanha kohde Jomppalanjärvi W uudelleen ja kuljettiin ajouraa pitkin Löpösen mökin pihaan, josta löytyi uusi kivikautinen asuinpaikka Utsjoki 440 Jomppalanjärvi, Löpösen kämpä. Tästä jatkettiin metsän läpi edelleen pohjoiseen ennestään tunettuun kohteeseen

Jomppalan kämppä, josta palattiin ajouraa pitkin etelään ja löydettiin ajouralta vielä palanutta luuta kohteesta Utsjoki 438 Jomppalanjärvi NW. Kaikki kohteet dokumentoitiin valokuvoin ja paikannettiin GPS:llä.

Lukuunottamatta kohdetta Uts 441 Kevonsuun polku, kaikille kohteille yhteistä oli sijainti moreeniharjun laella n. 90-100 metrin korkeudella meren pinnasta ja n. 15-25 metriä korkeammalla kuin Jomppalanjärven nykyinen pinta (n. 75 m). Kevonsuun polku –kohde oli hieman alempana rinteessä (n. 85 m mpy.) heikosti havaittavan rantatörmän päällä.

Veikkolassa 30.3.2010



Tuija Rankama



Jarmo Kankaanpää

Aikaisemmat tiedot MV ark. os. top. arkistossa:

Rankama, Tuija: *Utsjoen inventointi 1988.*

Rankama, Tuija & Kankaanpää, Jarmo: *Utsjoki 209 Jomppalanjärvi W, tarkastuskertomus 1997.*

UTSJOKI 138 JOMPPALAN KÄMPPÄ

Kivikautinen asuinpaikka

Ajoitus: Mesoliittinen kivikausi

Topografinen kartta: 3932 02 PATONIVA

x = 7743 946

y = 3500 238

z = n. 90 m

Kylä: Patoniva

Tila:

Omistaja:

Löydöt: KM 38077: 1 – 11, sertiä, kvartsiittia, kvartsia ja simpukankuorta.

Digikuvat: P9050528, P9050529

Aikaisemmat tutkimukset: T. Rankama, inventointi 1988.

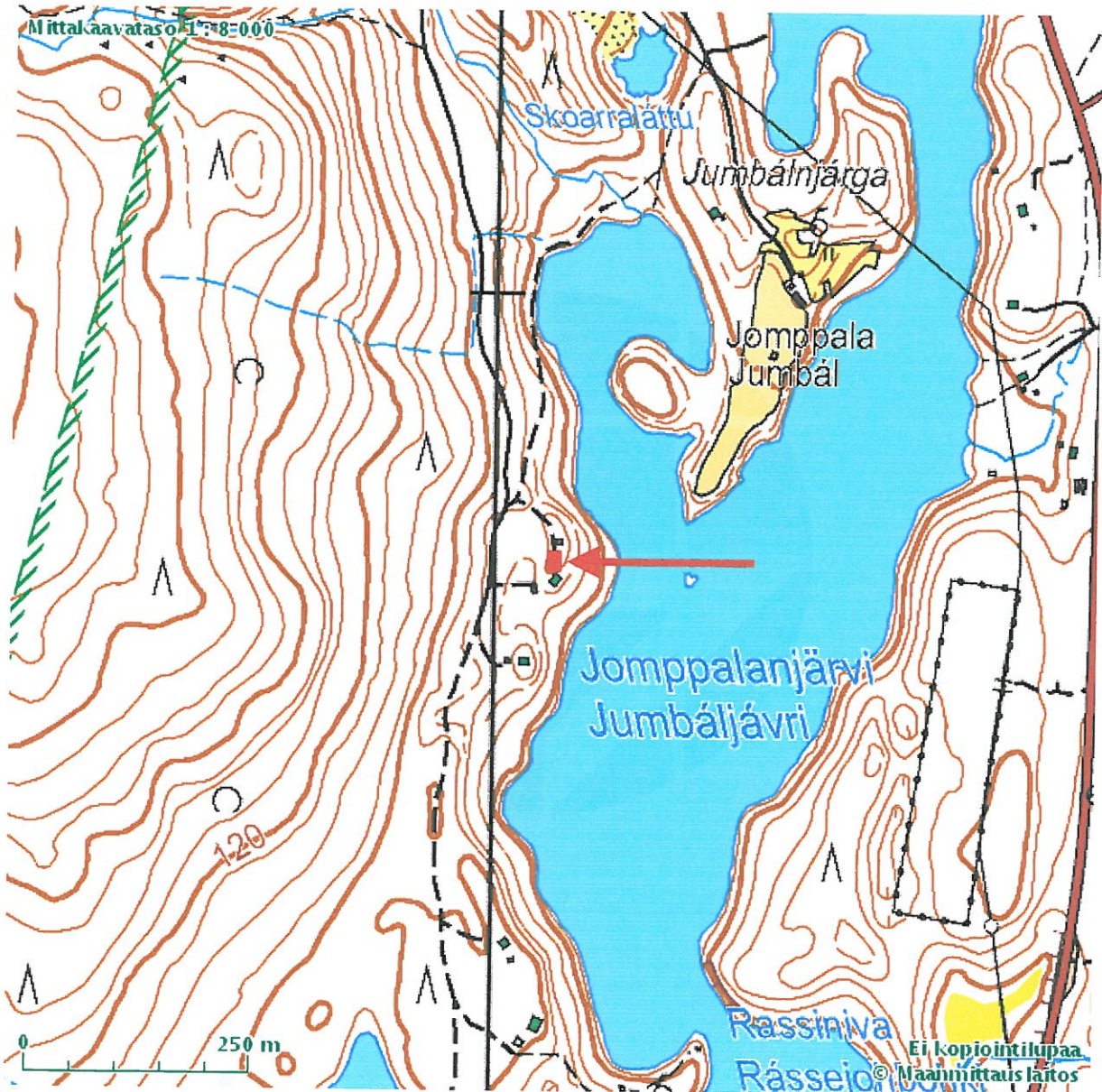
Aikaisemmat löydöt: KM 24409: 1 – 34, kvartsia, diar. 13.10.1988..

Kohde sijaitsee n. 1,1 km Patonivan sillasta etelään, Jomppalanjärven länsipuolella kesäasunnon pihapiirissä. Paikka on pitkänomainen erillinen moreenikumpare Jomppalanjärven rannalla. Kesäasuntoon kuuluu kaksi asuinrakennusta, suurempi lautakämppä kumpareen itärinteessä etelämpänä ja pienempi hirsikämppä kumpareen laella pohjoisempana. Pihapiiriin johtaa kaksi ajoväylää, uudempi uudelta ajotieltä pääkämpän länsipuolelta ja vanhempi entiseltä ajotieltä pääkämpän pohjoispuolelta. Vanhempi ajoväylä ohittaa pienemmän hirsikämpän kumareen lakea pitkin, ja sen pinta on kulunut. Ajoväylän alueelta ja ympäristöstä kahden kämpän välistä n. 50 m:n matkalta löytyi maan pinnalta erittäin runsaasti kiviaineistoa, pääasiassa kvartsi-iskoksia mutta myös muuta kivimateriaalia. Alueella ei erottunut selviä liesiä tai muita rakenteita, mutta se on osittain varvikon peitossa. Kumpareen laki on n. 90 metrin korkeudessa eli n. 15 metriä korkeammalla kuin viereisen Jomppalanjärven pinta nykyisellään. Asuinpaikan löysi alun perin Tuija Rankama vuonna 1988. Pintaeroosio on hieman lisääntynyt noista ajoista, mutta varsinaisen ajoreitin siirtyminen kumpareen alavammalle länsipuolelle hidastanee paikan tuhoutumista.

UTSJOKI 138 JOMPPALAN KÄMPPÄ

Maanmittauslaitos - Kansalaisen Karttapaikka

Karttatuloste



Keskipisteen koordinaatit: N 7740715, E 500067 (ETRS-TM35FIN -tasokoordinaatit)



P9050528

Löytöalue etelästä, taustalla pienempi hirsikämpä. Koko paljaana oleva alue on kvartsien peitossa.



P9050529

Löytöalue pohjoisesta hirsikämpän takaa, taustalla suurempi lautakämpä. Voimakkain löytökeskittymä tienhaaran kohdalla ja siitä kohti lautakämpää. Oikealla T. Rankama.

UTSJOKI 209 JOMPPALANJÄRVI (W)*länst*

Kivikautinen asuinpaikka

Ajoitus: Mesoliittinen kivikausi

Topografinen kartta: 3932 02 PATONIVA

pohjoispää x = 7743 703

eteläpää x = 7743 529

y = 3500 118

y = 3500 118

z = n. 100 m

Kylä: Patoniva

Tila:

Omistaja:

Löydöt: KM 38078: 1 – 13, sertiä, kvartsiittia, kvartsia ja simpukankuorta.

Digikuvat: P9050522 – P9050525

Aikaisemmat tutkimukset: T. Rankama & J. Kankaanpää, tarkastus 1997.

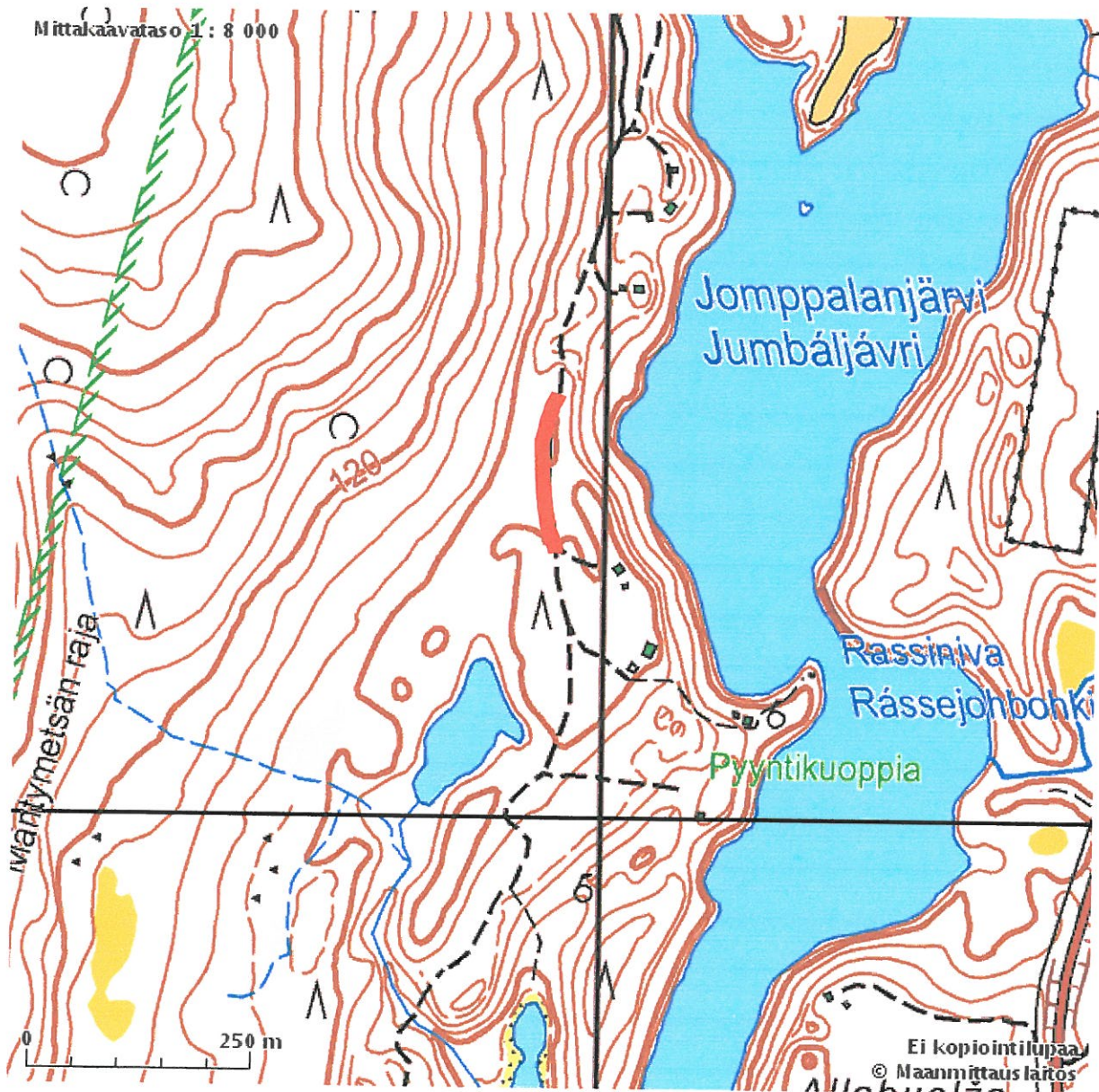
Aikaisemmat löydöt: KM 30508:1-17.

Kohde sijaitsee n. 1,4 km Patonivan sillasta etelään, Jomppalanjärven länsirannalla Kevonsuuhun vievän ajouran varrella. Löytöalueen pohjoispäässä ajoura seuraa harjun lakea. Ajouran pinnassa näkyy paikoitellen kivikautiselle asuinpaikalle tyypillisiä löytöjä kuten kvartsia, kvartsiittia ja palanutta luuta sekä mahdollisia liesikiveyksiä. Löytöjen joukossa oli erittäin hienoa lähes valkoista kvartsiittia. Kvartsiitti ja luu löytyivät alueen pohjoispäästä. Alueen eteläpäässä maasto on tasaisempaa, joten löytöalue saattaa ulottua ajouran ulkopuolelle. Kohde ei näyttäisi juuri muuttuneen sitten vuoden 1997, jolloin se tarkastettiin ensimmäisen kerran.

UTSJOKI 209 JOMPPALANJÄRVI W

Maanmittauslaitos - Kansalaisen Karttapaikka

Karttatuloste

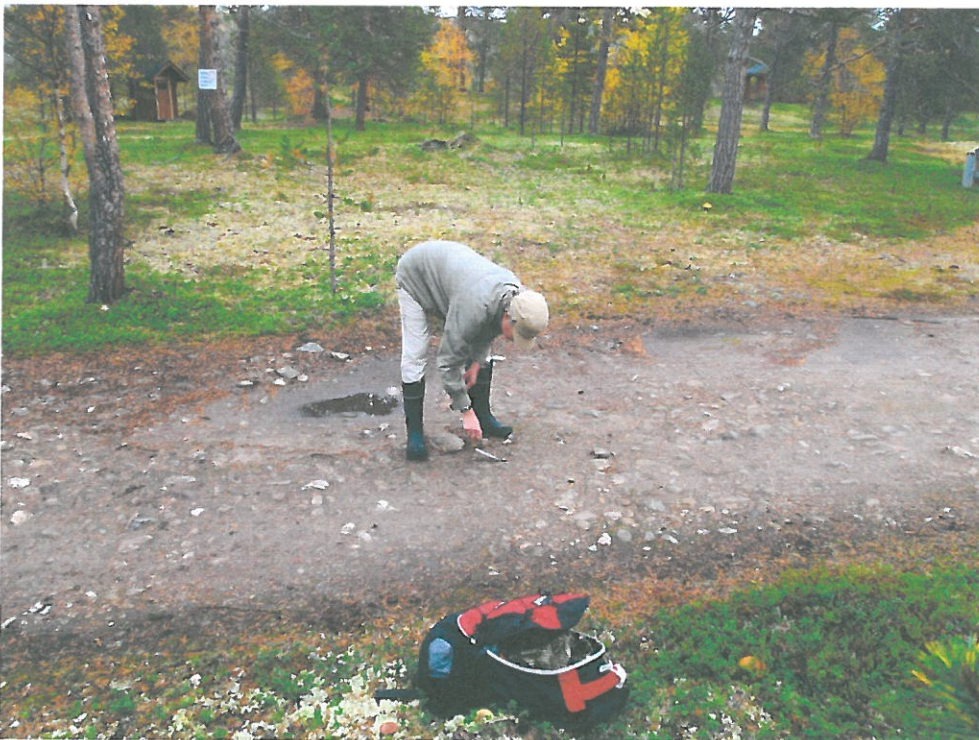


Keskipisteen koordinaatit: N 7740298, E 499947 (ETRS-TM35FIN -tasokoordinaatit)



P9050522

Kvartsikeskittymä alueen eteläpäässä, etelästä; vasemmalla T. Rankama. Löytöalue jatkuu taustalla näkyvää ajouran vartta. Löytökohtaa merkkäavan pelkan peruskoordinaatit 7743 529/3500 118.



P09050523

Kvartsikeskittymä löytöalueen eteläpäässä, lännestä. Taustalla kesämökki ja kuvan oikeassa laidassa mökille vievän tien portti. T. Rankaman peruskoordinaatit 7743 529/3500 118.



P09050524

Löytöalueen pohjoisosa pohjoisesta. Juuren takana polulla makaava GPS-vastaanotin merkkää valkoisen kvartsiitin löytöpaikkaa, peruskoordinaatit 7743 685/3500 112.



P9050525

Löytöalueen pohjoispää etelästä. Juuren edessä polulla makaava GPS-vastaanotin merkkää valkoisen kvartsiitin löytöpaikkaa, peruskoordinaatit 7743 685/3500 112. T. Rankaman reppu merkkää suunnilleen palaneen luun löytöpaikkaa, peruskoordinaatit 7743 703/3500 118.

UTSJOKI 438 JOMPPALANJÄRVI (NW)

Kivikautinen asuinpaikka?

Ajoitus: Mesoliittinen kivikausi?

Topografinen kartta: 3932 02 PATONIVA

x = 7743 809

y = 3500 133

z = n. 93 m

Kylä: Patoniva

Tila:

Omistaja:

Löydöt: KM 38079: 1 palanutta luuta

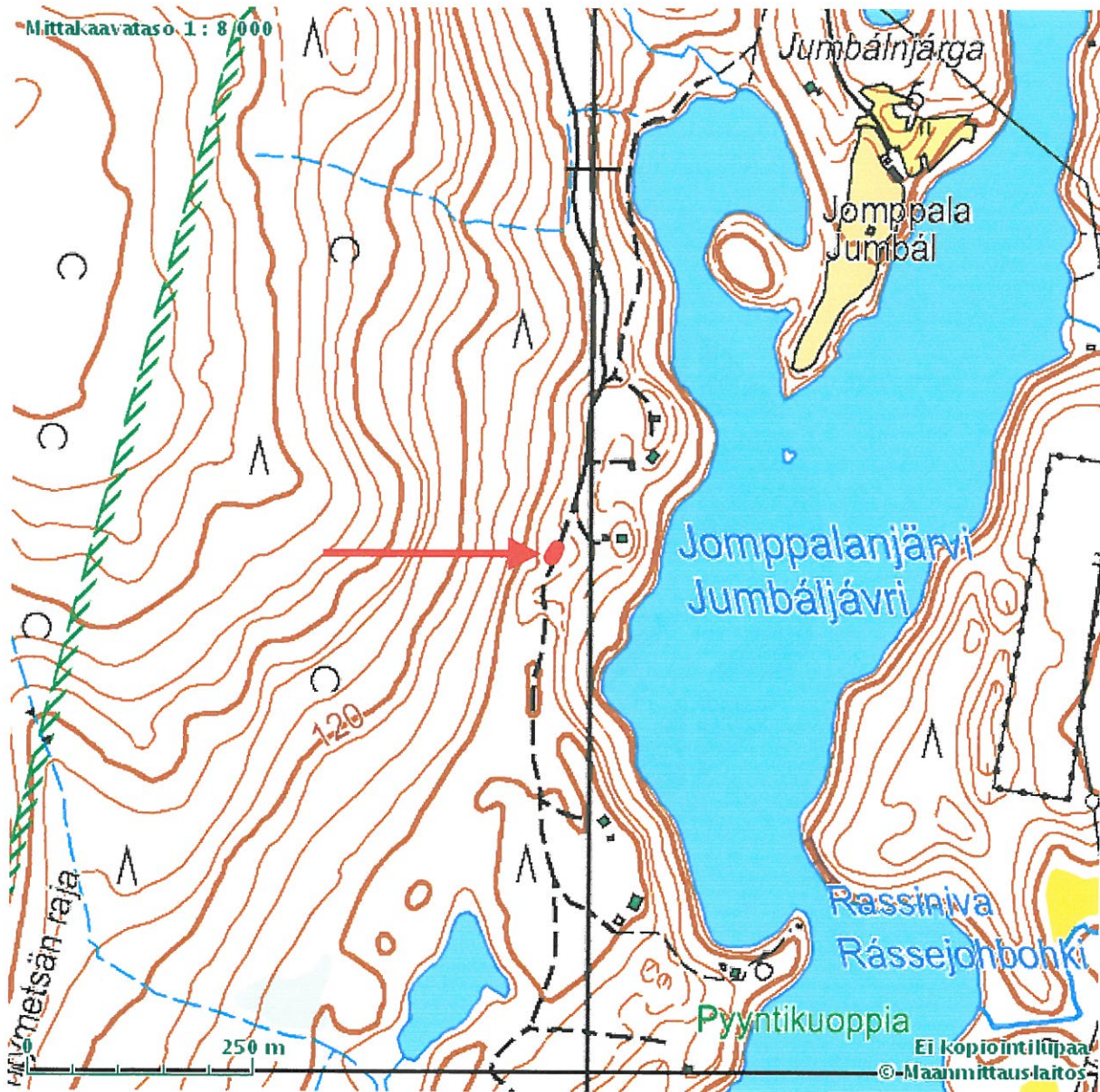
Digikuvat: P9050530 – P9050532

Kohde sijaitsee Patonivasta Kevonsuuhun vievällä ajouralla, Jomppalanjärven länsirannalla n. 1,3 km Patonivan sillasta etelään ja n. 15 m etelään Löpösen kämpälle (kohde Utsjoki 440, ks. alempana) vievän pistotien haarasta, törmän päällä. Ajouran pinnasta löytyi läpimitaltaan parimetrinen keskittymä palanutta luuta. Keskittymään ei liittynyt kiviesineitä, mutta sen välittömässä läheisyydessä suunnilleen samalla korkeudella on useita mesoliittisia asuinpaikkoja (erit. UTS 209 Jomppalanjärvi W, etelään 100 m, ja UTS 440 Löpösen kämpä, itään 70 m), joihin luiden voidaan epäillä ehkä liittyvän.

UTSJOKI 438 JOMPPALANJÄRVI NW

Maanmittauslaitos - Kansalaisen Karttapaikka

Karttatuloste



Keskipisteen koordinaatit: N 7740578, E 499962 (ETRS-TM35FIN -tasokoordinaatit)



P9050530

Palaneen luun löytöpaikka etelästä, löytökohta T. Rankaman jalkojen juuressa



P9050531

Palaneen luun löytöpaikka lounaasta, T. Rankama. Taustalla Löpösen kämpä (UTS 440).



P9050532

Palaneen luun löytöpaikka pohoisesta, Löpösen kämpän tienhaarasta. Löytöalue T. Rankaman jalkojen juuressa.

UTSJOKI 439 JOMPPALANJÄRVIS

Kivikautinen asuinpaikka

Ajoitus: Mesoliittinen kivikausi

Topografinen kartta: 3932 02 PATONIVA

x = 7743 346

y = 3500 277

z = n. 95 m

Kylä: Patoniva

Tila:

Omistaja:

Löydöt: KM 38080: 1 kvartsiittiesine

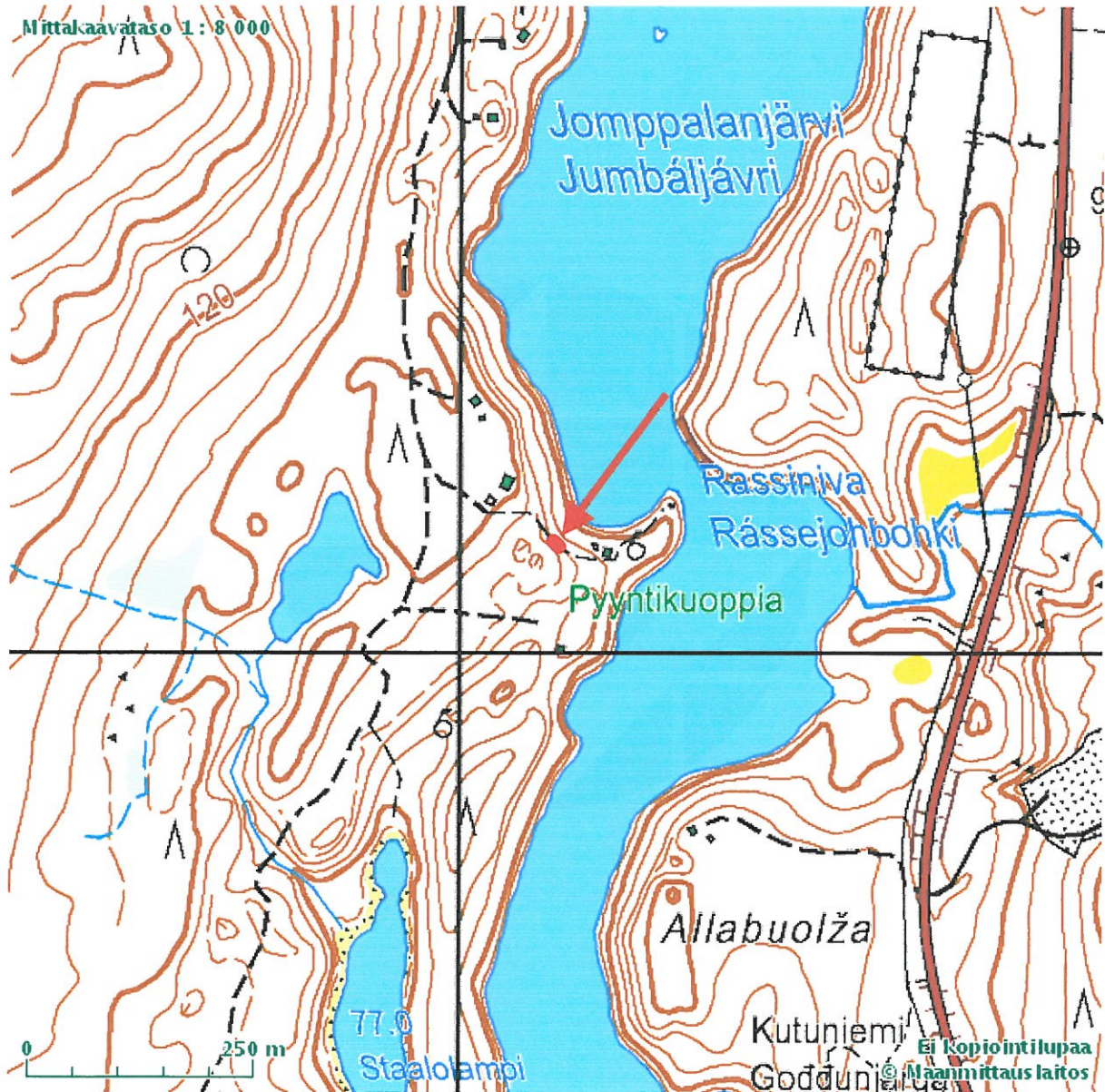
Digikuvat: P9050519 – P9050521

Kohde sijaitsee rantamökille vievällä ajouralla törmän reunalla, Jomppalanjärven länsirannalla n. 1,7 km Patonivan sillasta etelään. Uralla, parin metrin alueella alueella, todettiin muutama epämääräinen kvartsi sekä yksi retusoitu kvartsiittiesine, joka otettiin talteen.

UTSJOKI 439 JOMPPALANJÄRVI S

Maanmittauslaitos - Kansalaisen Karttapaikka

Karttatuloste



Keskipisteen koordinaatit: N 7740115, E 500106 (ETRS-TM35FIN -tasokoordinaatit)



P905019

Löytöpaikka lännestä, koirat merkkäävät löytöaluetta.



P9050520

Kohde etelästä; löytöalue koirien välissä.



P9050521

Kohde idästä; löytöalue koirien kohdalla.

UTSJOKI 440 JOMPPALANJÄRVI, LÖPÖSEN KÄMPPÄ

Kivikautinen asuinpaikka

Ajoitus: Mesoliittinen kivikausi

*uj-uh
1000018291*

Topografinen kartta: 3932 02 PATONIVA

x = 7743 818

y = 3500 201

z = n. 90 m

Kylä: Patoniva

Tila:

Omistaja:

Löydöt: KM 38081: 1 – 3, kvartsiesineitä ja -iskos

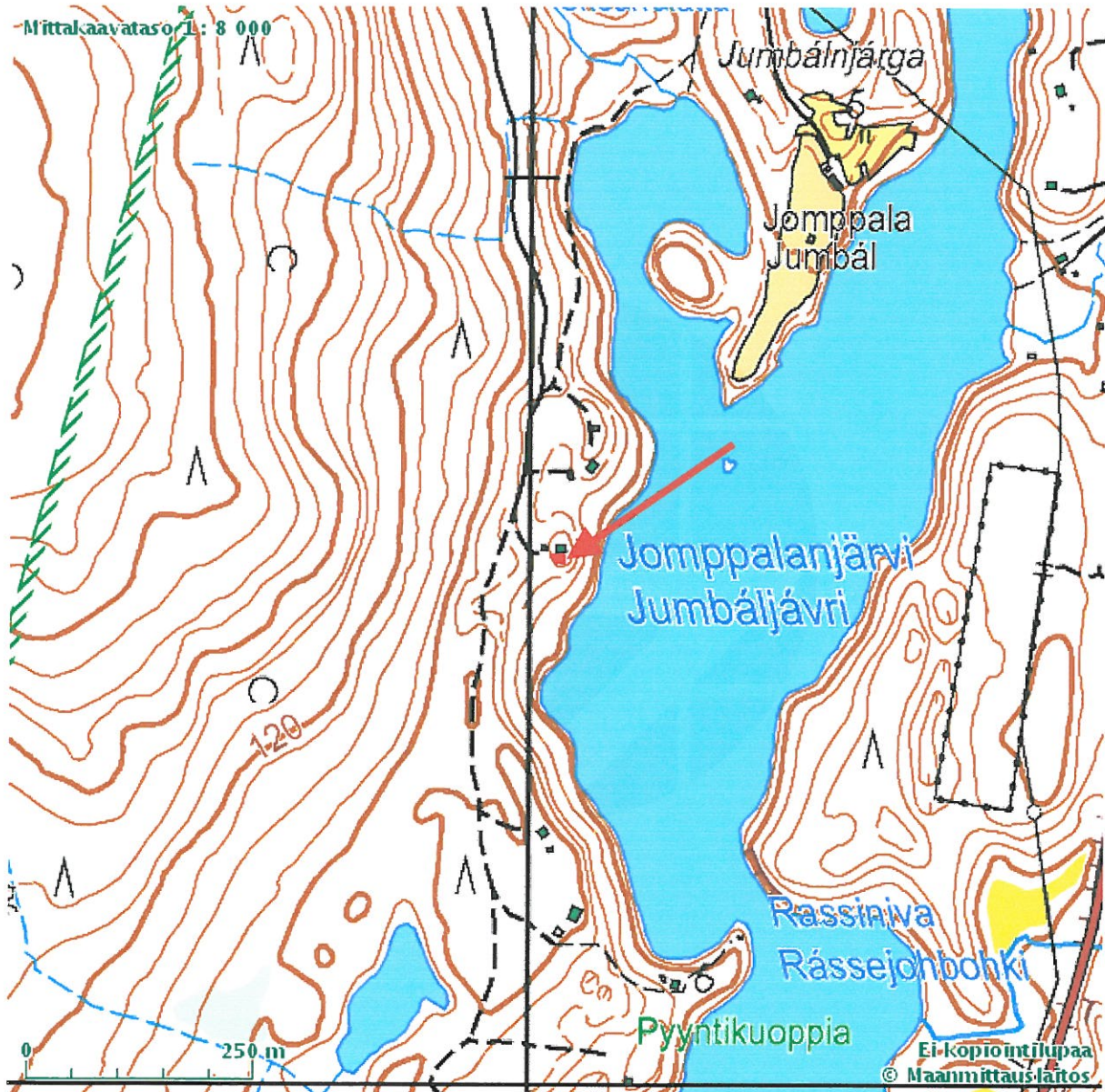
Digikuvat: P9050526 – P9050527

Kohde sijaitsee lomamökin pihapiirissä, Jomppalanjärven länsirannalla n. 1,2 km Patonivan sillasta etelään. Hirsirakenteinen lomamökki sijaitsee pienellä moreenikumpareella Utsjoen rannan yläpuolella; ovensa lukee ”J. & T. Löpönen”. Rakennuksen lounais- ja eteläpuolelta löytyi kuluneelta alueelta melko runsaasti kvartsia. Mökin rakentaminen on ehkä tuhonnut osan kohteesta.

UTSJOKI 440 JOMPPALANJÄRVI, LÖPÖSEN KÄMPPÄ

Maanmittauslaitos - Kansalaisen Karttapalvelu

Karttatuloste



Keskipisteen koordinaatit: N 7740587, E 500030 (ETRS-TM35FIN -tasokoordinaatit)

UTSJOKI 440 JOMPPALANJÄRVI, LÖPÖSEN KÄMPPÄ Kuvat © J. Kankaanpää 2009



P9050526

Löpösen kämpän takapiha lännest ajouran suunnasta; löytöalue mökin oikealla puolella kumpareen päällä.



P9050627

Löytöalue Löpösen mökin pihapiirissä mökin lounais- ja eteläpuolella; lounaasta. Taustalla Jomppalanjärvi.

UTSJOKI 441 KEVONSUUN POLKU

Kivikautinen asuinpaikka

Ajoitus: Mesoliittinen kivikausi

M¹-uk. 10000-19285

Topografinen kartta: 3914 11 MIELKEJOKSKAIDI

x = 7742 451

y = 3499 824

z = n. 85 m

Kylä: Patoniva

Tila:

Omistaja:

Löydöt: KM 38082: 1 – 3, kvartsiydin ja -iskoksia

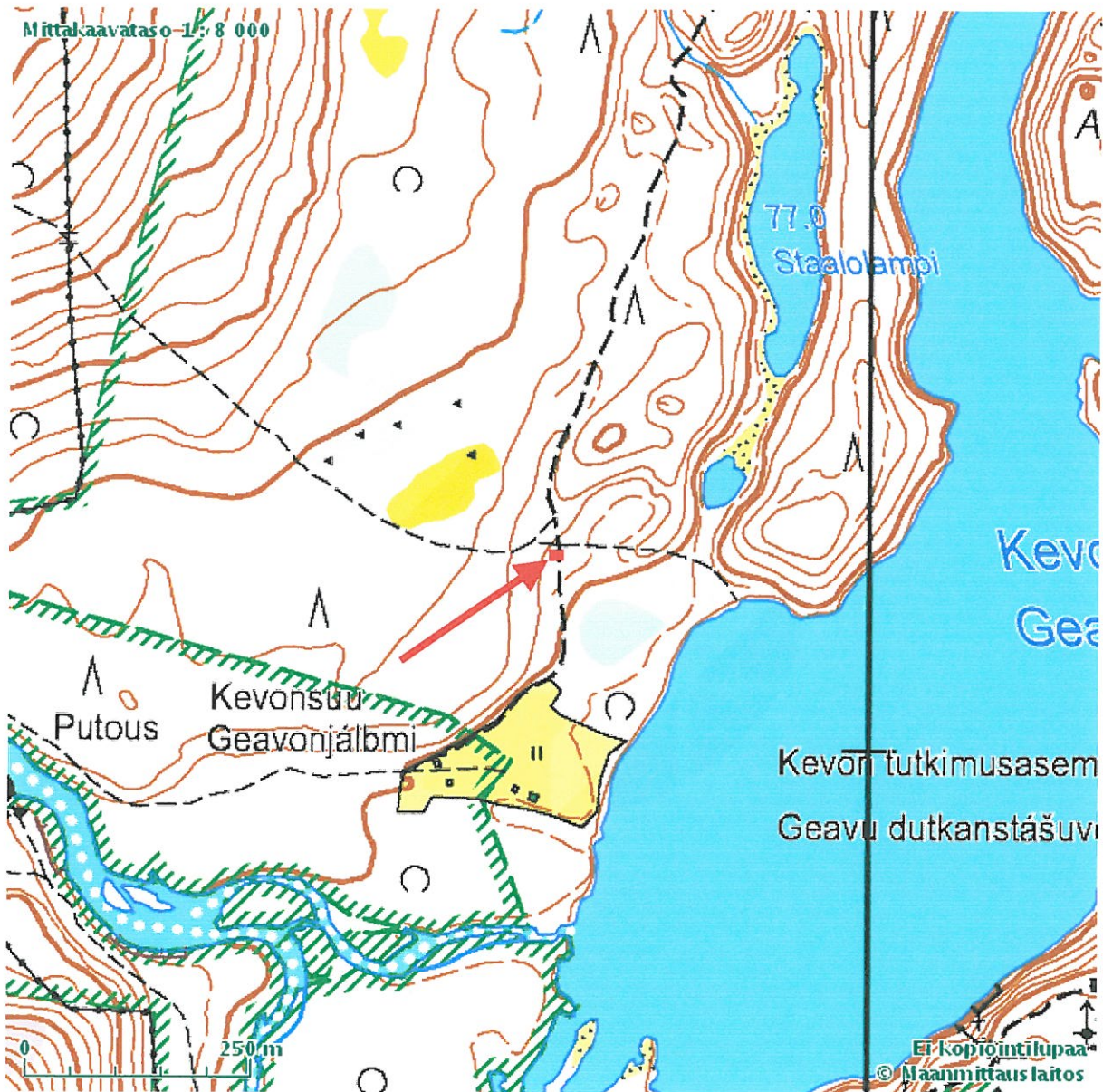
Digikuvat: P9050509 – P9050511

Kohde sijaitsee Kevojärven länsirannalla Patonivasta Kevonsuuhun vievän ajouran varrella, n. 2,6 km Patonivan sillasta etelään ja n. 260 m Kevonsuun talosta pohjoiseen. Maapohja on kivistä moreenia ja heti kohteen eteläpuolella on hyvin heikosti näkyvä vanha rantatörmä, jonka alapuolella maasto muuttuu soiseksi. Ajouralla todettiin kvartsiydytys, joka oli halkaisijaltaan 2-3 metriä. Noin 7 metriä etelään keskittymästä oli vanha veräjä ja aidanpylväsriivi ajouraan nähden poikittain; mahdollisesti Kevonsuun talon vanha raja. Vähän matkaa kohteesta pohjoiseen erkanee ajourasta itään päin polku, joka vie Kevojärven rantaan.

UTSJOKI 441 KEVONSUUN POLKU

Maanmittauslaitos - Kansalaisen Karttapaikka

Karttatuloste



Keskispisteen koordinaatit: N 7739220, E 499653 (ETRS-TM35FIN -tasokoordinaatit)



P9050509

Kvartseja ajouran pinnassa.



P9050510

Löytöpaikka pohjoisesta; kvartzialue sijaitsee T. Rankaman ja männyn välissä.



P9050511

Kohde etelästä; kvartzialue on T. Rankaman kohdalla ja siitä taaksepäin.

UTSJOKI 442 STAALOLAMPI

my. n. 10000 18283

Kivilatomus

Ajoitus: Rautakausi?

Topografinen kartta: 3914 11 MIELKEJOKSKAIDI

x = 7742 703

y = 3499 877

z = n. 93 m

Kylä: Patoniva

Tila:

Omistaja:

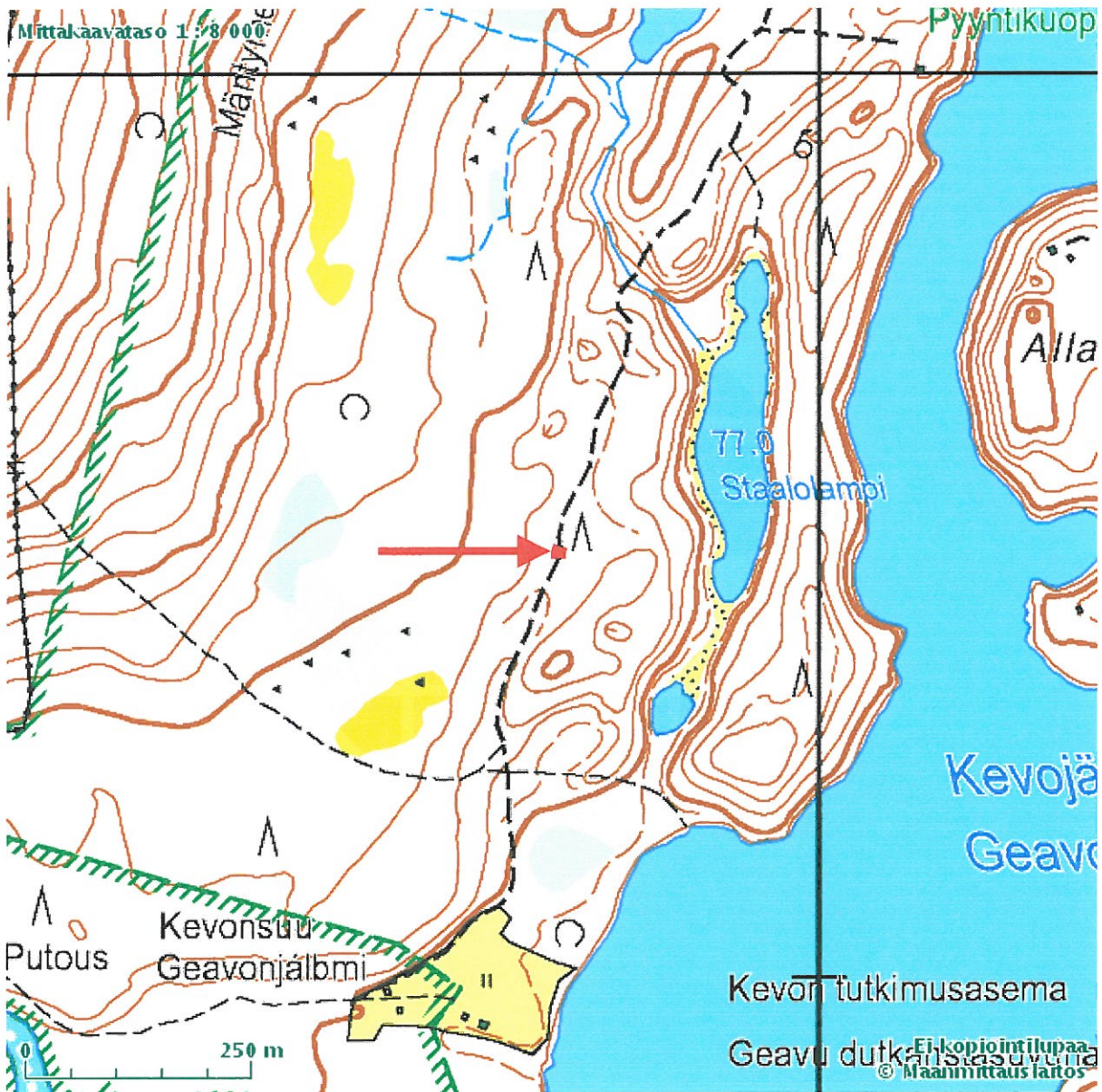
Digikuvat: P9050508

Kohde sijaitsee Kevojärven länsirannalla Patonivasta Kevonsuuhun johtavan ajouran varrella, n. 2,4 km Patonivan sillasta etelään ja n. 515 m Kevonsuun talosta pohjoiseen. Ajouran länsilaidalla havaittiin pienehkö kiveys, joka näytti jäävän osittain varvikon ja uran vieressä seisovan vanhan männynkannon peittoon. Näkyvän osan koko oli n. 70 x 100 cm ja siihen kuului 5-6 parikymmensenttistä kiveä. Maapohja on hiekkaa. Latomus on saattanut kärsiä yli ajamisesta.

UTSJOKI 442 STAALOLAMPI

Maanmittauslaitos - Kansalaisen Karttapaikka

Karttatuloste



Keskipisteen koordinaatit: N 7739472, E 499706 (ETRS-TM35FIN -tasokoordinaatit)



P9050508

Latomus ajouran laidassa pohjoisesta.

Utsjoki Jomppalanjärvi KM 38077, 38078, 38079/
T. Rankama 2009

Arkeologisen luuaineiston analyysi K. Mannermaa 6.4. 2010

Aineisto on suppea ja koostuu palaneista, pieniksi palasiksi hajonneista siruista. Yhtään luufragmenttia ei voi tunnistaa lajilleen. Intendentti Ilmari Valovirta Luonnontieteellisestä keskusmuseosta tunnisti muutaman luiden joukossa olevan simpukan kuoren palasen (KM 38077). Kyseessä on suurella todennäköisyydellä jokin *Astarte*-suvun lajeista (ks. liite 2). Päänumeron 38079 aineistossa on yksi fragmentti joka saattaa olla simpukankuorta eikä luuta.

Helsingissä 6.3. 2010



Kristiina Mannermaa

Liitteet:

Liite 1. Lista aineiston luista

Liite 2. Ilmari Valovirran raportti simpukan kuorten määrittämisestä.

Liite 2.

Kristiina Mannermaa

Simpukan kuorenpala (6x10 mm) kuoren ulkoreunasta, Utsjoelta, Jomppalan kämpän kaivauksista. KM 38077:11, 138.

- Kuorenpala kuuluu pintarakenteen, paksuuden ja huokoisuuden perusteella merisimpukoihin.
- Kuoren pinnalla näkyvät kasvuyöhykkeet ovat yläreunaltaan jyrkkiä ja alareuna on loivempi. Tämä on tyypillistä Astarte suvun (mantelisimpukat) lajeille.
- Kasvuyöhykkeet ovat samalla etäisyydellä, kuin osalla Astarte suvun lajeista.
- Kasvuyöhykkeiden kaarevuus sopii Astarte simpukoiden kaarevuuteen.
- Astarte suvun lajit ovat yleisiä merilajeja Pohjois-Norjan rannikolla.

Astarte suvun lajit ovat 2-4 cm kokoisia. Tasavärinen, tummanruskea kuori on jokseenkin kolmiomainen ja siinä on selvät harjumaiset kasvuyöhykkeet. Astarte suvun lajit elävät suhteellisen syvällä, useimmiten > 10 m.

Helsingissä 15.3.2010

Terveisin

Ilmari Valovirta

p. 040 5201909

ilmari.valovirta@helsinki.fi
