

Tervola Varevaaran tuulivoimalahankkeen alueen muinaisjäännösinventointi 2010

Ver 2



**Tapani Rostedt
Hannu Poutiainen
Timo Jussila**



Kustantaja: TuuliWatti Oy

Sisältö:

Perustiedot	2
Inventointi	3
Yleiskartta	4
Muinaisjäännökset	5
TERVOLA VAREVAARA 1	5
TERVOLA VAREVAARA 2	7
TERVOLA VAREVAARA 3	9
TERVOLA VAREVAARA 4	11
TERVOLA VAREVAARA 5	12
TERVOLA VAREVAARA 6	13
TERVOLA 155 KURVILAN AMPUMARATA	13

Kansikuva: näkymä Varevaaran pohjoisosasta etelään, voimalan nro 4 tienoilta.

Perustiedot

Alue: Tervolan Varevaaraan suunnitellun tuulivoimalan alue Tervolan keskustan koillispuolella. Voimalapylväiden ja sähköaseman paikat ympäristöineen sekä niihin liittyvät uudet tielinjat.

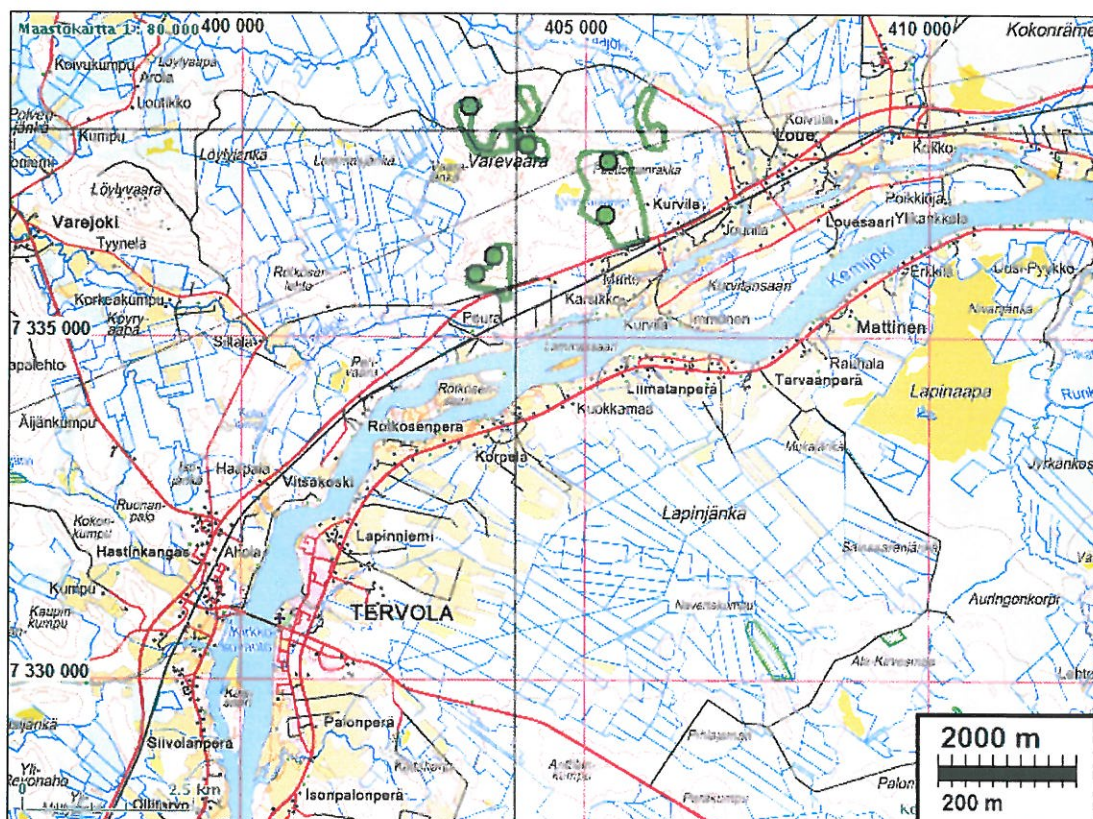
Tarkoitus: Tarkistaa kattavasti onko alueella muinaisjäännöksiä.

Kustantaja: TuuliWatti Oy

Työaika: Kenttätyöaika: 7.5.2010

Tekijät: Mikroliitti Oy, Hannu Poutiainen ja Tapani Rostedt. Raportti ja valmistelu T Jussila.

Tulokset: Alueen liepeiltä tunnettiin ennestään yksi mahdollinen kivikautinen asuinpaikka. Alueella todettiin kuusi rakkakuoppakohtetta joista suurimmassa 17 rakkakuoppaa ja pienimmässä 1.



Tutkittu rajattu vihreällä, rakkakuoppakohteet vihreä pallo.

Inventointi

Maastotyön suorittivat arkeologit Hannu Poutiainen ja Tapani Rostedt 7.5.2010. Suunnitellun tuulipuiston alueella tarkastettiin täysin kattavasti tuolloin tiedossa olleet, tuoreimman suunnitelman mukaiset voimaloiden paikat lähiympäristöineen (maastossa n. 50 m:n säteellä, tähystään laajempi alue), sähköaseman paikka lähiympäristöineen, sekä alueelle tulevien uusien tielinjojen urat ja liepeet. Työn valmisteluvaiheessa todettiin tehdyn selvityksen perusteella, että alueella ei ole odotettavissa vanhoilta kartoilta paikannettavia historiallisen ajan muinaisjäänneksiä. Alueen etelälaitamalla sijaitsee mahdollinen kivikautinen asuinpaikka josta ei löytöjä mutta maastossa havaittujen painanteiden ja palaneiden kivien on arveltu olevan esihistoriallisia. Alueen maasto on kallioista ja soista, maaperä kivikkoista moreenia siellä missä sitä kallioiden välissä on. Rinteillä louhikkoja ja eri kokoisia rakkoja. Alue ei ulotu jokilaaksoon. Alue ei ole ollut viljelys- tai laiduntamiskelpoinen. Alue sijaitsee 40-80 m korkeustasojen välillä, kivikautisilla korkeustasoilla

tarkastetuilla alueilla havaittiin kuusi rakkakuoppa-alueita, joista laajimmassa 17 rakkakuoppaa ja pienimmässä vain yksi. Lähimmillään voimalan paikka tulee kohdetta 2 (voimala nro 6), siitä n. 100 m etäisyydelle. Muut voimalanpaikat ovat etäämpänä muinaisjäänneksistä.

Porvoossa 7.6.2010



Timo Jussila

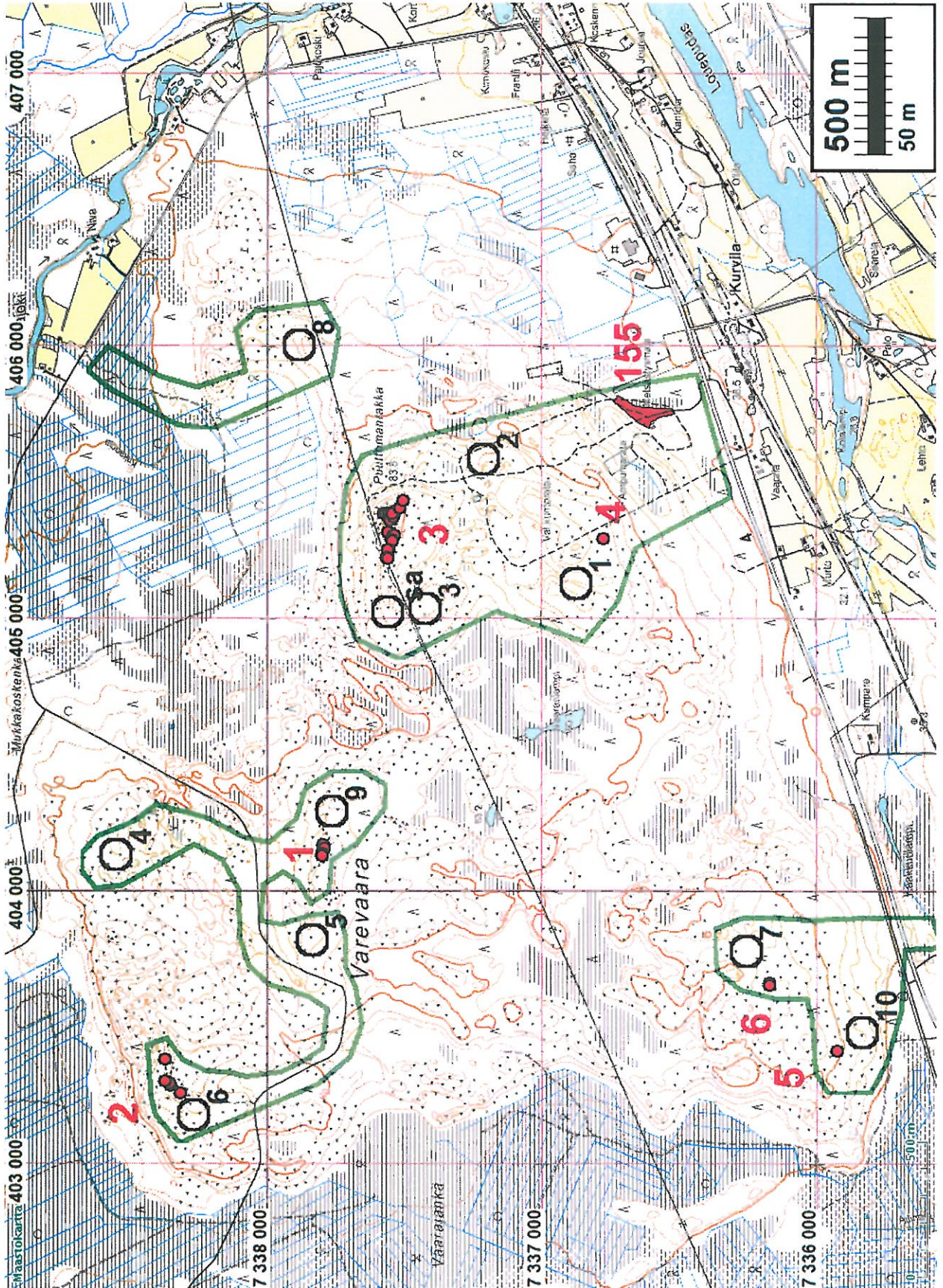


Yllä louhikkoa Varevaaran pohjoisosan itärinteellä.

Oik: maastoa alueen itäosassa, voimalan nro 8 tienoilla.



Yleiskartta



Voimalanpaikat mustan avoympyrän sisällä.

MuinaisjäännöksetTERVOLA VAREVAARA 1

Mj tunnus:

Rauh.lk: 2

Ajoitus: esihistoriallinen

Laji: muu: rakkakuoppa

Koordin: N: 7337 795 E: 404 149 Z: 73

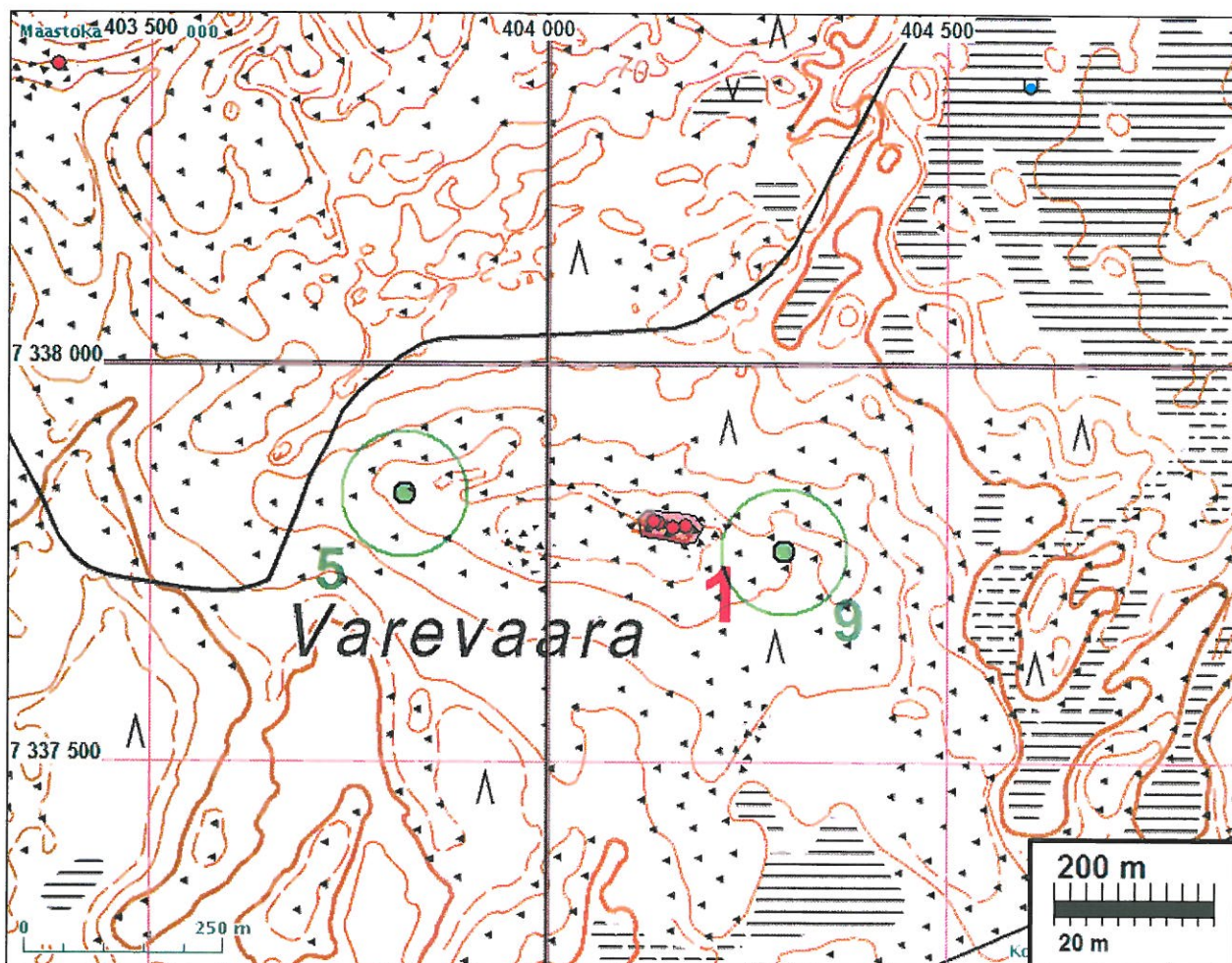
X: 7339 524 Y: 2539 712

P: 7340 865 I: 3404 283

Tutkijat: Poutiainen & Rostedt 2010 inventointi

Sijainti: Paikka sijaitsee Tervolan kirkosta 7,8 km koilliseen, Varevaaran luoteisosassa, Vaaranlammesta 850 m pohjois-luoteeseen, kallioiden mäenharjanteen laen pohjoisreunalla.

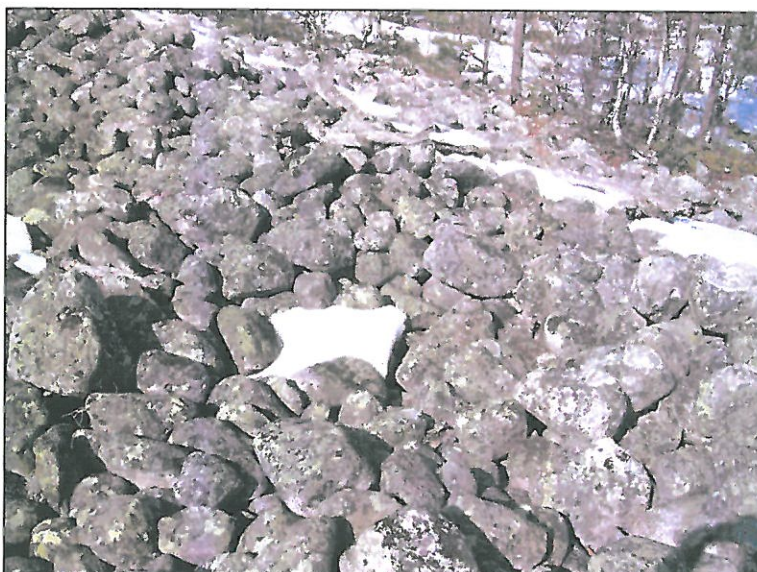
Huomiot: Paikalla on neljä rakkakuoppaa 40 m matkalla E-S suuntaisessa rivissä:
 N 7337794 E 404170, x 7339523 y 2539733, p 7340864 i 3404304
 N 7337793 E 404156, x 7339522 y 2539720, p 7340863 i 3404291
 N 7337798 E 404137, x 7339526 y 2539700, p 7340868 i 3404271
 N 7337801 E 404130, x 7339528 y 2539693, p 7340871 i 3404264



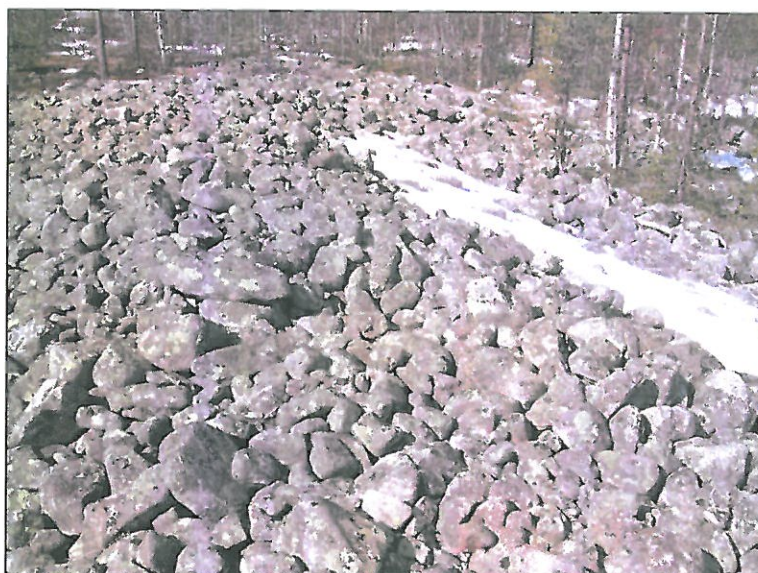
Muinajäännös punaisella, voimalanpaikat vihreällä (vihr. avoympyrä 80 m säteinen).



Rakkaa idästä.



Rakkakuoppia.



TERVOLA VAREVAARA 2

Mjunnus:

Rauh.lk: 2

Ajoitus: esihistoriallinen

Laji: muu: rakkakuoppa

Koordin: N: 7338 355 E: 403 307 Z: 73

X: 7340 043 Y: 2538 844

P: 7341 425 I: 3403 441

Tutkijat: Poutiainen & Rostedt 2010 inventointi

Sijainti: Paikka sijaitsee Tervolan kirkosta 8 km pohjoiseen. Varevaaran luoteishuipulla kallioiden mäenlaen pohjoisreunalla.

Huomiot: Paikalla on viisi rakkakuoppaa n 150 m matkalla E-W suunnassa. 3 kuoppaa alueen keskellä ja niiden E ja W puolella n. 60-50 m etäisyydellä yksi kuoppa.

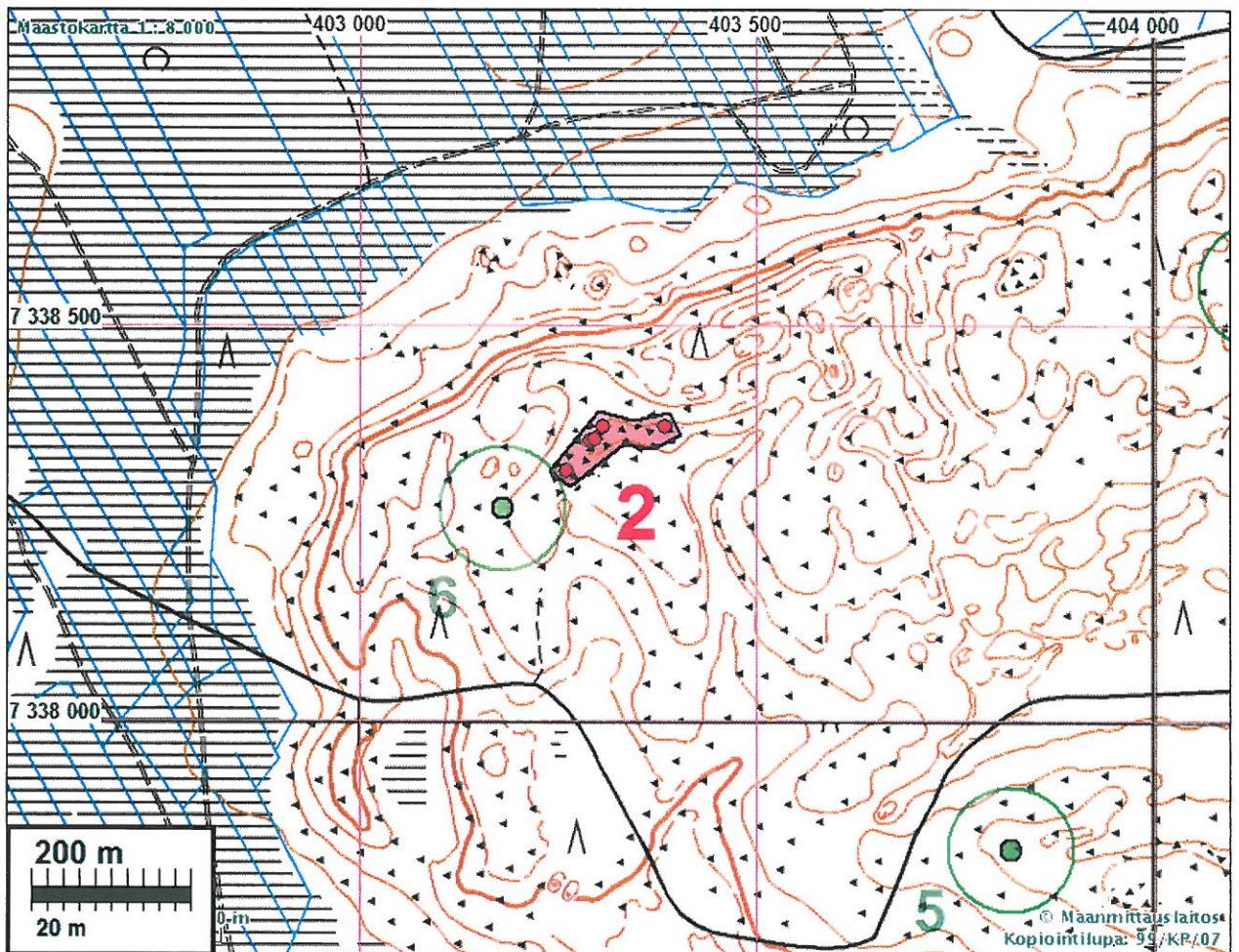
N 7338355 E 403289, x 7340042 y 2538826, p 7341425 i 3403423

N 7338358 E 403295, x 7340045 y 2538832, p 7341428 i 3403429

N 7338373 E 403305, x 7340061 y 2538841, p 7341443 i 3403439

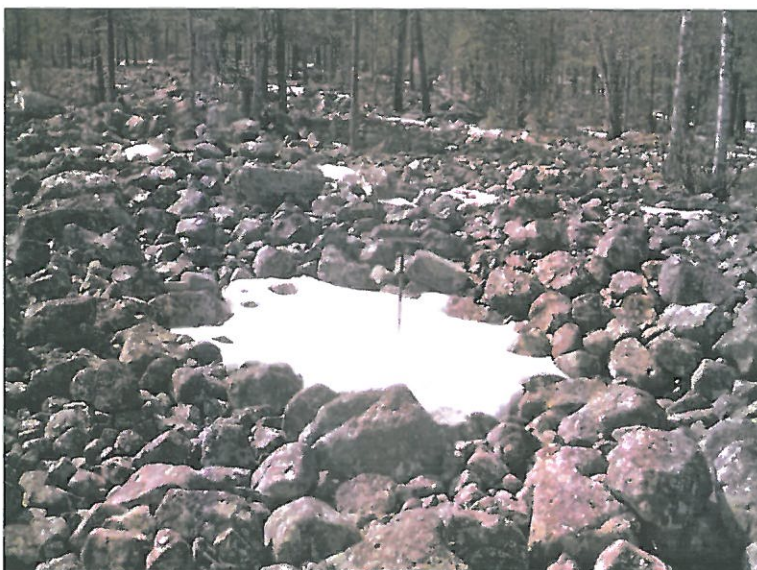
N 7338374 E 403384, x 7340065 y 2538921, p 7341444 i 3403518

N 7338317 E 403260, x 7340002 y 2538799, p 7341387 i 3403394

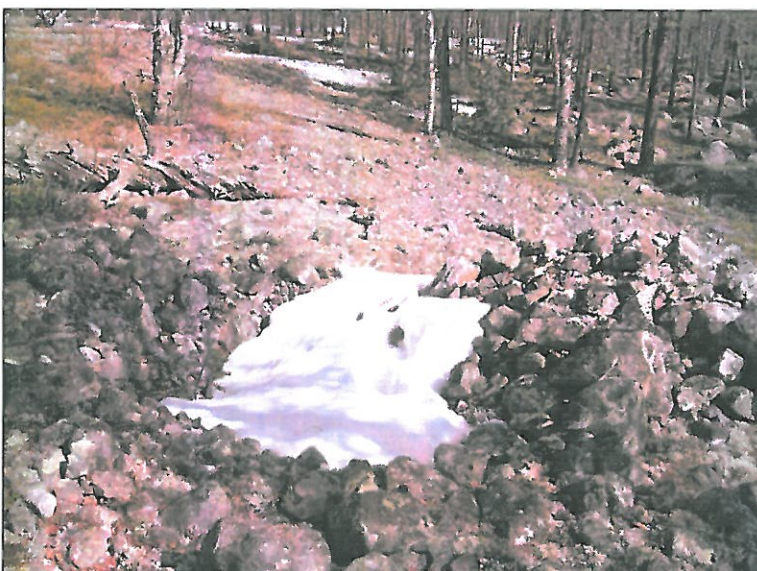




Rakkakuoppia



Rakkakuoppia



TERVOLA VAREVAARA 3

Mjtunnus:

Rauh.lk: 2

Ajoitus: esihistoriallinen

Laji: muu: rakkakuoppa

Koordin: N: 7337 547 E: 405 325 Z: 80

X: 7339 332 Y: 2540 899

P: 7340 617 I: 3405 459

Tutkijat: Poutiainen & Rostedt 2010 inventointi

Sijainti: Paikka sijaitsee Tervolan kirkosta 8,2 km koilliseen. Varevaaran länsiosassa Puutomanrakalla Vaaranlammesta 850 m koilliseen kallioiden mäen laella, voimajohtolinjan eteläpuolella

Huomiot: Paikalla on 17 rakkakuoppaa n 220 x 50 m alalla mäen koko lakitasanteella.

N 7337577 E 405384, x 7339365 y 2540957, p 7340646 i 3405518

N 7337565 E 405384, x 7339353 y 2540958, p 7340634 i 3405519

N 7337556 E 405385, x 7339343 y 2540959, p 7340625 i 3405520

N 7337551 E 405359, x 7339337 y 2540933, p 7340620 i 3405493

N 7337539 E 405372, x 7339326 y 2540946, p 7340609 i 3405506

N 7337542 E 405383, x 7339330 y 2540957, p 7340611 i 3405518

N 7337515 E 405406, x 7339304 y 2540982, p 7340584 i 3405541

N 7337504 E 405434, x 7339295 y 2541010, p 7340574 i 3405568

N 7337559 E 405317, x 7339344 y 2540891, p 7340629 i 3405452

N 7337538 E 405307, x 7339322 y 2540881, p 7340608 i 3405441

N 7337536 E 405306, x 7339320 y 2540880, p 7340605 i 3405440

N 7337542 E 405288, x 7339325 y 2540862, p 7340611 i 3405422

N 7337544 E 405286, x 7339327 y 2540860, p 7340613 i 3405420

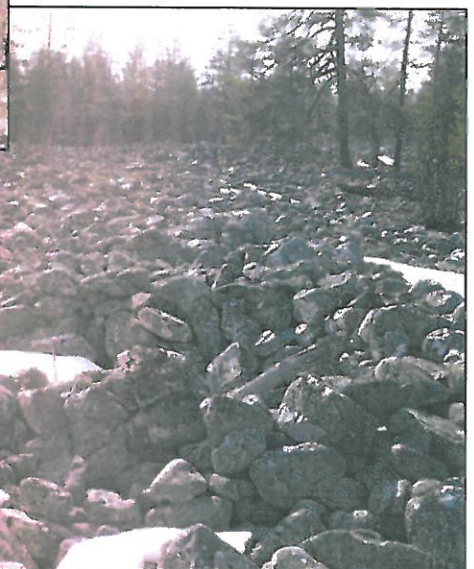
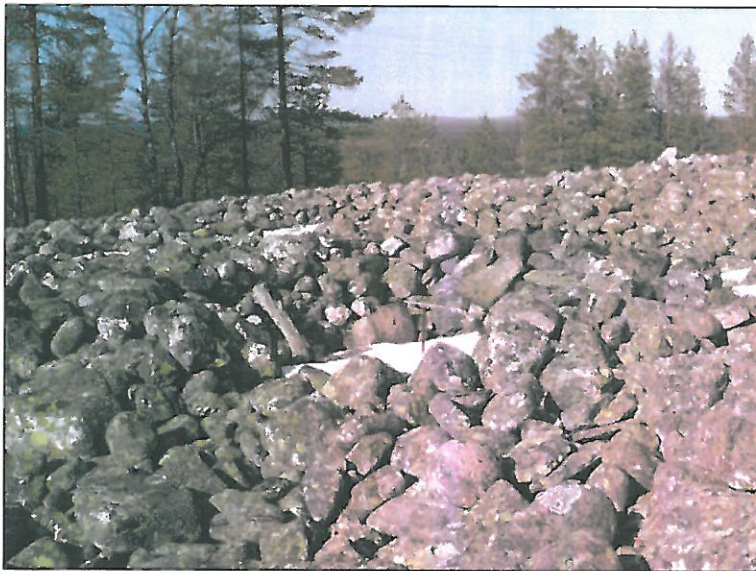
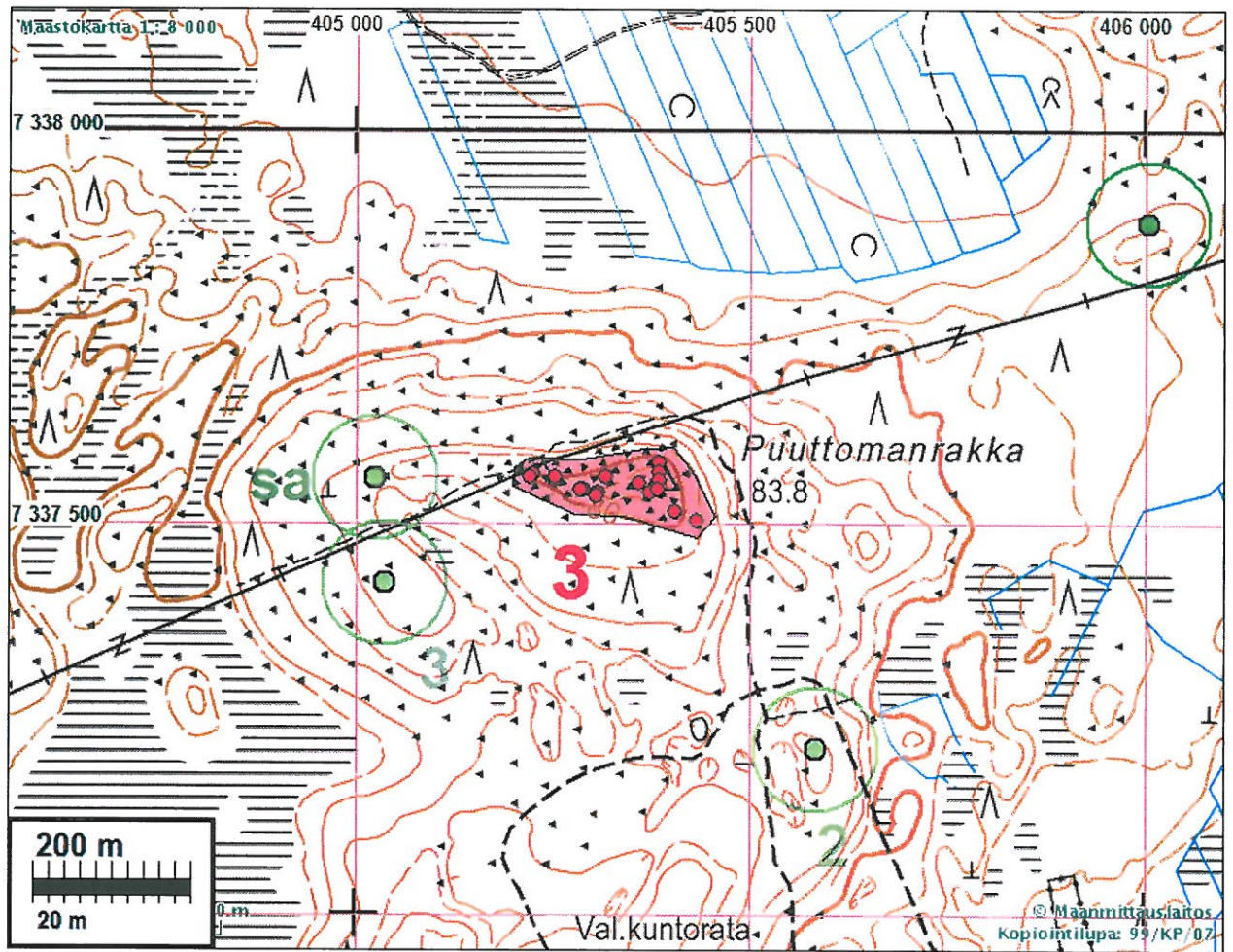
N 7337556 E 405252, x 7339337 y 2540826, p 7340625 i 3405387

N 7337560 E 405252, x 7339341 y 2540825, p 7340629 i 3405386

N 7337563 E 405225, x 7339343 y 2540798, p 7340633 i 3405359

N 7337558 E 405220, x 7339338 y 2540794, p 7340628 i 3405355





Rakkauoppia, pohjalla lunta

TERVOLA VAREVAARA 4

Mittunnus:

Rauh.lk: 2

Ajoitus: esihistoriallinen

Laji: muu: rakkakuoppa

Koordin: N: 7336 771 E: 405 294 Z: 71

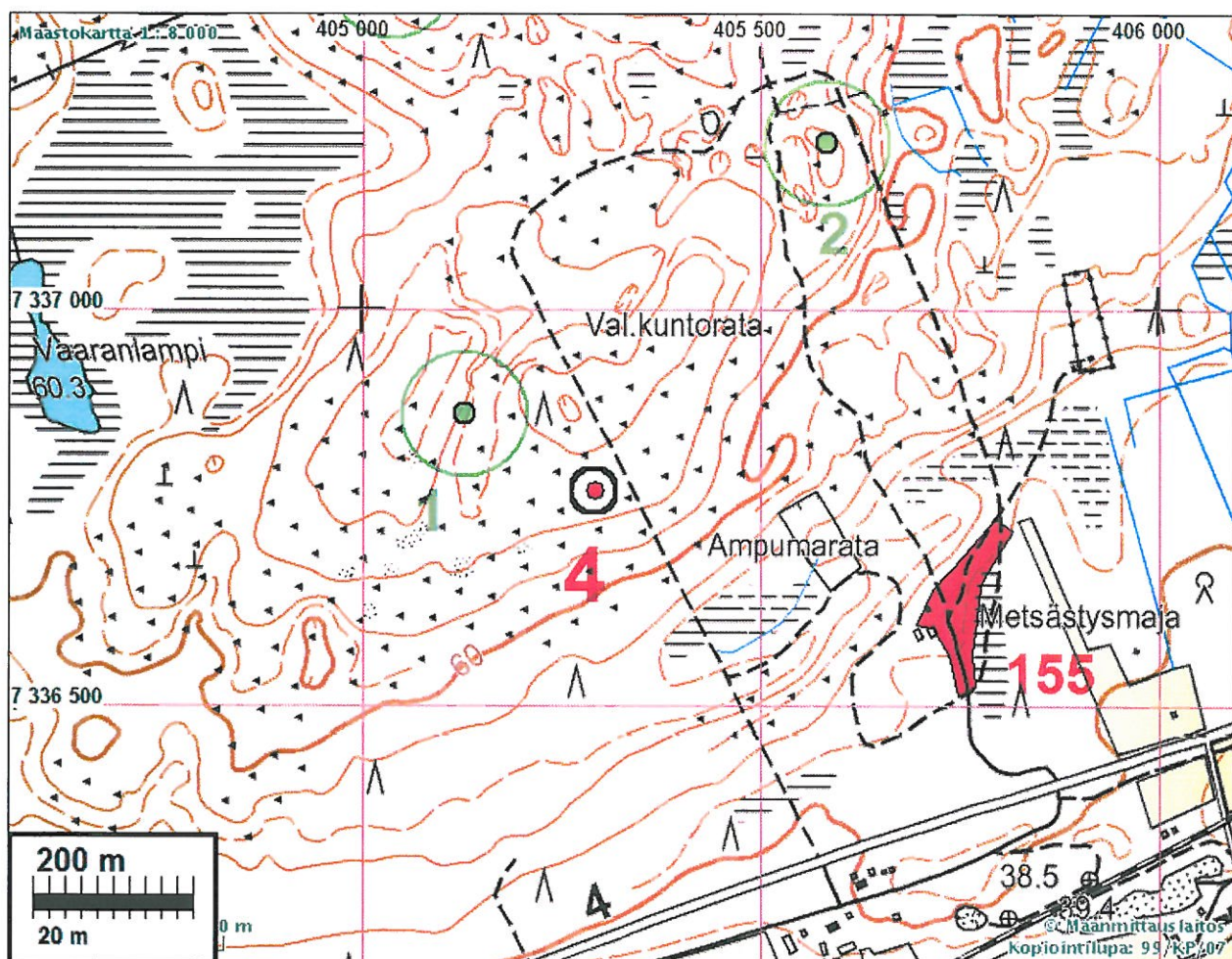
X: 7338 555 Y: 2540 905

P: 7339 840 I: 3405 428

Tutkijat: Poutiainen & Rostedt 2010 inventointi

Sijainti: Paikka sijaitsee Tervolan kirkosta 8,2 km koilliseen. Varevaaran eteläosassa Vaaranlammesta 630 m itään.

Huomiot: Paikalla on yksi rakkakuoppa.





Rakkakuoppa – tai kuoppa kivikkoisessa maaperässä.

TERVOLA VAREVAARA 5

Mjtunnus:

Rauh.lk: 2

Ajoitus: esihistoriallinen

Laji: muu: rakkakuoppa

Koordin: N: 7335 923 E: 403 417 Z: 61

X: 7337 618 Y: 2539 071

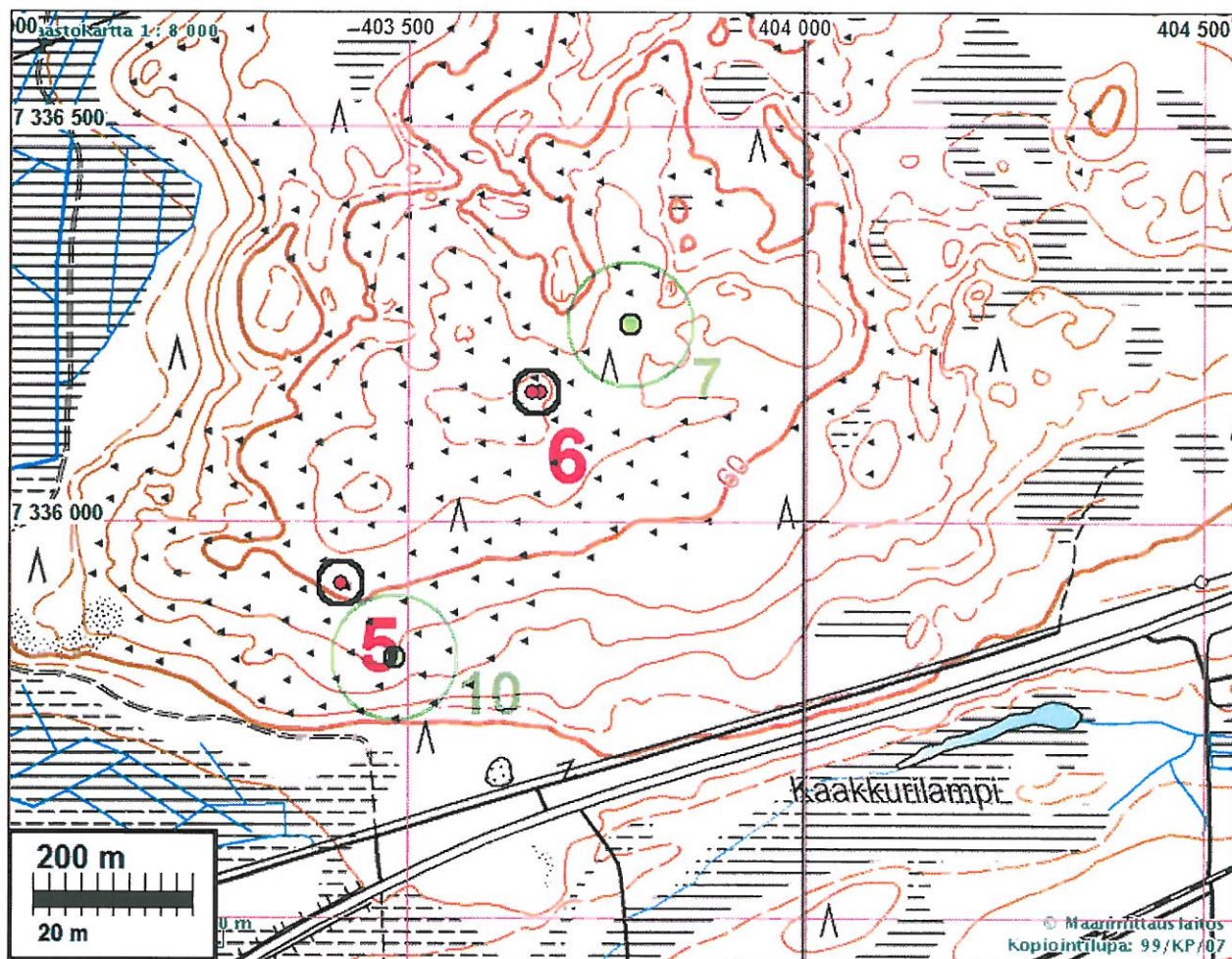
P: 7338 992 I: 3403 551

Tutkijat: Poutiainen & Rostedt 2010 inventointi

Sijainti: Paikka sijaitsee Tervolan kirkosta 5,80 km koilliseen. Varevaaran lounaisosassa

Huomiot: Paikalla on yksi rakkakuoppa





TERVOLA VAREVAARA 6

Mjtunnus:

Rauh.lk 2

Ajoitus: esihistoriallinen

Laji: muu: rakkakuoppa

Koordin: N: 7336 165 E: 403 667 Z: 61

X: 7337 872 Y: 2539 309

P: 7339 234 I: 3403 801

Tutkijat: Poutiainen & Rostedt 2010 inventointi

Sijainti: Paikka sijaitsee Tervolan kirkosta 6,13 km koilliseen. Varevaaran lounaisosan laella.

Huomiot: Paikalla on kaksi rakkakuoppaa muutaman metrin etäisyydellä toisistaan.

TERVOLA 155 KURVILAN AMPUMARATA

Mjtunnus: 1000011854

Rauh.lk: 2

Ajoitus: kivikautinen
Laji: asuinpaikka

Koordin: N: 7336 659 E: 405 770 Z: 42,5
X: 7338 466 Y: 2541 386
P: 7339 728 I: 3405 904

Tutkijat: Kotivuori H 2004 tarkastus

Sijainti: Paikka sijaitsee Tervolan kirkosta 7,78 km koilliseen. Kemijoen pohjoispuolisen Varevaaran eteläreunassa. Asuinpaikkahavaintoja on lähes 200 metrin matkalla kankaan reunassa.

Huomiot: Muinaisjäännösrekisteri: Kurvilan ampumaradan kaakkoispuolella olevan Louen erämiesten tukikohdan alueella on ainakin neljä asuinpainannetta. Painanteista kahden keskellä on humuksen alla palaneita kiviä. Yhden painauman yli kulkee tie, ja kahta painanteista on turmeltu muutoin. Tasaisella kankaalla on myös muutamia palaneiden kivien keskittymiä, joita voi epäillä liedenpohjiksi. Löytöjä alueelta on kuitenkin tuskin lainkaan.

Niemekkeen itäreunassa on muutamia painaumia, jotka saattavat olla maatuneita pyyntikuoppia tai kuoppaliesiä. Painaumat ovat 1,5 - 1,8 metriä laajoja ja 0,3 metriä syviä. Alueen itäpäässä on pururadan ja ajotien yhtymäkodassa maaleikkaus, jossa erottui runsaasti hiiltä ja suuria palaneita kivilohkoja humuksen alla.

Kartta s. 11.

