

SALO Korvenmäki

Asemakaava-alueen muinaisjäännösinventointi 22.6.2010

Heljä Brusila

Raportti muinaisjäännösinventoinnista, jonka tutkija Heljä Brusila Varsinais-Suomen maakuntamuseosta suoritti 22.6.2010 Salon Korvenmäen asemakaava-alueella.

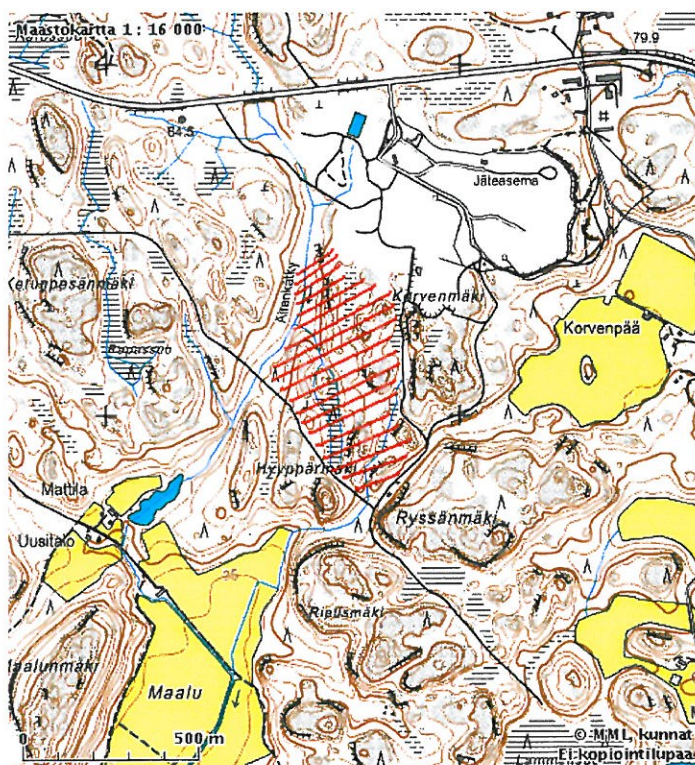
Alueen sijainti: p=6701900, i=3291800, z=50-80

Maanomistus: mm. Salon kaupunki ja Rouskis Oy

SALO, Korvenmäki

Korvenmäen asemakaava-alue sijaitsee Helsingintien eteläpuolella, noin 6 km itään Salon keskustasta. Pohjoispuolella alue rajautuu Helsingintiehen ja entisen Muurlan kunnan rajaan, etelässä suljettuun metsätiehen ja muualla lähes kauttaaltaan ympäröiviin, asumattomiin metsäalueisiin. Kaava-alueen pohjoisosassa on laaja kallionlouhinta-alue, jossa maaperä on louhittu suurelta osin tasaiseksi tai kuorittu paljaaksi maa-aineksesta. Alueella toimii Korvenmäen jäteasema. Kaava-alueen etelä- ja lounaisosa on edelleenkin luonnontilaista ja rakentamatonta metsämaastoa. Sen länsiosassa on rehevä, jyrkkärinteisten kalliokukkuloiden väliin jäävä kaipa purolaakso – Airankätky. Muuten eteläpuoliskon maastoa leimaavat korkeat, jyrkkärinteiset avokallioharjanteet ja niiden välissä ja rinteillä olevat metsäpeitteiset alueet kosteikkoineen. Eteläpuoliskossa maaston korkeuserot vaihtelevat suuresti noin 50 m:n 80 m:n mpy välillä.

Korvenmäen alueen muinaisjäännösinventointi tuli ajankohtaiseksi, kun alueella käynnistyi kaavoitus Rouskis Oy:n jätteenkäsittelytoiminnan laajennussuunnitelmien vuoksi. Varsinais-Suomen maakuntamuseo käsitteli asemakaavan osallistumis- ja arviointisuunnitelman oman toimialansa osalta ja edellytti lausunnossaan (24.11.2009) luonnontilaisten maa-alueiden muinaisjäännösinventointia. Tämä siksi, että alue oli maastomuodoiltaan potentiaalia esihistoriallista hautaröykkiöaluetta, jota ei oltu tarkastettu aiemmissa inventoinneissa. Rouskis Oy tilasi muinaisjäännösinventoinnin Varsinais-Suomen maakuntamuseolta, ja allekirjoittanut suoritti alueen maastotarkastuksen 22.6.2010.



Inventoitu alue viivoitettuna.

Kaava-alueen maasto-olosuhteiden ja maa-aineksen ottoon liittyvien maaperän muokkaustoimenpiteiden vuoksi muinaisjäännösinventointiin soveltuva luonnontilainen maa-alue oli lopulta varsin suppea, vain noin 400x500 m:n laajuinen. Lännessä se rajoittui Airankätky-nimiseen purosolaan, idässä kaava-alueen halki pohjois-eteläsuuntaisesti johtavaan tiehen ja etelässä aiemmin mainittuun suljettuun metsätiehen (ks. kartta). Maastotarkastuksen ensisijaisena tavoitteena oli löytää pronssikautiset hautaröykkiöt, jotka sijaitsevat tavallisesti kalliokukkuloiden ja mäkien lakialueilla ja rinneterasseilla. Tarkastuksia tehtiin myös maastoon, joilla muinaiset asuinpaikka-alueet olisivat olleet mahdollisia. Inventointi perustui maanpinnalla näkyvien maastomuotojen tarkkailuun ja koekuoppia kaivettiin lapiolla siellä, missä se oli mahdollista tai missä oli tarve lisäselvitykseen. Minkäänlaisia aiempia muinaisjäännöshavaintoja, kuten esim. esine löytöjä, alueelta ei ollut tullut tietoon.

Inventoinnin tulos oli, että Korvenmäen asemakaava-alueen luonnontilaisten alueiden maastosta ei havaittu minkäänlaisia merkkejä kiinteistä muinaisjäännöksistä.

Turussa 30.7.2010



Heljä Brusila

Tutkija, Turun museokeskus/Varsinais-Suomen maakuntamuseo