

# Utsjoen kunta / Panoraamareitistön Esiselvityshanke no: 5224

## Panoraamareitistön arkeologinen inventointi 2010

FM Juha-Pekka Jooa



## SISÄLLYS

ABSTRAKTI	3
JOHDANTO	4
ALUEEN LUONNE	5
LUETTELO MUINAISIÄÄNNÖSKOhteista	6
YLEISKARTTA REITISTÖSTÄ	7
KOHDEKUVAUKSET, AIEMMIN TUNNETUT KOhteET	8
Utsjoki 1 Ala-Jalve	8
Utsjoki 41 Kenestupa	11
Utsjoki 264 Čeavrresgielas 1	15
Utsjoki 265 Akukammi	18
Utsjoki 375 Vetsituvat	20
Utsjoki 398 Vetsijoen suu 1	23
Utsjoki 427 Áhkojávriin kenttä	26
KOHDEKUVAUKSET, AIEMMIN TUNTEMATTOMAT KOhteET	29
Utsjoki Basijohka 2	29
Utsjoki Skálonjuovčča	33
Utsjoki Bogejohka	36
Utsjoki Áhkojávri 2	39
Utsjoki Áhkojávri 3	42
Utsjoki Beahcelahskáidi	45
Utsjoki Beahcelahjeaggi	48
Utsjoki Bogijohvarri	51
Utsjoki Baddajoki	54
Utsjoki Njallajohka	59
Utsjoki Anárašvárri	62
MUUT KOhteET	65
Utsjoki Bistuája	65
Utsjoki Rassejohka	68
Utsjoki Beahceleahki	71
LIITE 1: PANORAAMAREITISTÖN YLEISKARTTA	73
LIITE 2: LUETTELO DIGIKUVISTA	77

Kannen kuva: Purnu Beahcelahskáidilla.

## **ABSTRAKTI**

### **Utsjoen panoraamareitistön inventointi**

Vaellusreitistön osittainen inventointi

Inventoija: FM Juha-Pekka Joonas

Utsjoen panoraamareitistön inventointi suoritettiin Utsjoen kunnan toimeksiannosta. Alueelta löydettiin yksitoista aiemmin tuntematonta kiinteää muinaisjäännöskohdetta, joista seitsemän on purnuja, kaksi pyyntikuopparyhmää ja kaksi kehäliettä.

Panoraamareitistön on tarkoitus ulottua Karigasniemeltä Nuorgamiin sekä Kenesjärveltä Utsjoelle. Noin 270 km mittaisen reitistön inventoinnissa keskityttiin tauko- ja lepopaikkojen ympäristöihin, uusia taukopaikkoja on tarkoitus rakentaa 19 kappaletta, ja uutta reittiä kaikkiaan 163 km. koko reitistöä ei kävelty läpi, mutta taukopaikkojen sijaitessa pääosin tunturialueella jonne pääsee vain kävelemällä, varsin suuri osa reitistöstä käytiin kuitenkin läpi. Inventointiin käytettiin 25 kenttätyöpäivää. Reitistön läheisyydestä tunnettiin aiemmin seitsemän kohdetta jotka tarkistettiin. Kohteiden koordinaatit mitattiin gps-paikantimella ja niiden laajuus pyrittiin arvioimaan maastossa.

Löydöt: –

Kenttätyöaika: 1.–30.6.2010, 25 työpäivää

Tutkimuskustannukset: Utsjoen kunta

Tutkimusraportti: J.-P. Joonas 31.7.2010 Museoviraston arkeologian osaston arkistossa.

## JOHDANTO

Inventointi Utsjoen panoraamareitistöllä suoritettiin ajalla 1.-30.6. 2010, jälkityöt 1.-31.7. 2006. Tutkimuksen rahoitti Utsjoen kunta. Kyseessä on esiselvityshanke joten reittiin voi vielä tulla joitakin muutoksia. Reittihankkeen työntekijä Antero Isola, joka on suunnitellut reitistön, oli mukana useita reittiosuuksia tarkistettaessa.

Utsjoella kunnan alueella on suoritettu runsaasti arkeologista tutkimusta ja sieltä tunnetaan noin 400 kiinteää muinaisjäännekohtetta. Kunnan alueella on tehty useita arkeologisia inventointeja: Jarmo Kankaanpää Tenojokivarren inventointi 1985, Tuija Rankama Utsjoki inventointi I ja II 1988, Utsjoki inventointi 1989, J. Kankaanpää ja T. Rankama Utsjoki Pulmankijärvi inventointi 1999, Hannu Kotivuori ja Petri Halinen Utsjoki Pulmankijärvi täydennysinventointi, Taarna Valtonen Paistunturin inventointi 1999, 2000, 2001, 2002 ja 2003. Taisto Karjalainen Tenojokilaakso ja Utsjokilaakso inventointi 2003 ja 2004. Suurin osa näistä inventoinneista on keskittynyt jokilaaksoihin ja muiden vesistöjen ympäristöön. Ainoastaan Valtonen on keskittynyt inventoimaan tunturialuetta.

Nyt inventoidun reitin läheisyydestä (alle 200 metrin etäisyydellä) tunnettiin aiemmin seitsemän kiinteää muinaisjäännekohtetta. Näistä viisi sijaitsee jokilaaksoissa ja kaksi tunturialueella. Tämän inventoinnin tuloksena aiemmin tuntemattomia kohteita löydettiin yksitoista kappaletta. Lisäksi reitistön ei-välittömästä läheisyydestä löydettiin kuusi muuta kohtetta, jotka käsitellään erillisessä raportissa.

Inventoidusta kaava-alueesta oli käytössä 1:25000 olevat karttatulosteet. Lisäksi käytössä oli Garmin MapSource karttaohjelma, jossa oli käytössä Suomi Pro gps-kartta. Kohteiden koordinaatit mitattiin gps-paikantimella.

Inventoinnin tavoitteena oli ensisijaisesti tutkia suunnitteilla olevan panoraamareitistön tauko- ja lepopaikkojen ympäristöä, joista suuri osa on vesistöjen lähellä. Uusia taukopaikkoja reitille on tarkoitus rakentaa 19 kappaletta. Taukopaikkoja lukuunottamatta koko reitistöä ei sen suuren pituuden (270 km) vuoksi käyty läpi. Suurin osa reitistöstä (163 km) tulee olemaan uutta polkua, jota ei siis vielä ole maastossa. Uusien polkujen lopullisista paikoista ei vielä ole täyttä varmuutta, vaan pientä siirtymistä saattaa tapahtua. Reitin peruslinjaus tulee kuitenkin pysymään. Reitän tarkempi sijainti käy selville Antero Isolan raportista<sup>1</sup>. Kaikkia suunnitellun reitin osia ei eri syistä sisällytetä lopulliseen reitistöön. Osa Isolan raportissa mainituista reiteistä tulee ilmeisesti jäämään pois tai ne otetaan käyttöön vasta myöhemmin. Muun muassa Alakönkään museotie, eli vanha koskenkiertotie, jonka itäpäässä sijaitsee Ala-Jalven kivi- ja/tai pronssikautinen asuinpaikka, tulee ilmeisesti jäämään pois reitiltä.

## ALUEEN LUONNE

Panoraamareitistön on tarkoitus ulottua Karigasniemeltä Nuorgamiin sekä Kenesjärveltä Utsjoelle. Karigasniemeltä kulkee yhteyspolku Kevon reitin eteläpäähän Luomusjärvelle. Samoin Kevon reitin toisesta päästä, Kenestuvan kohdalta tulee yhteys Utsjoelle, Utsjokilaakson itäpuolelta. Pääosa reitistöstä seuraa Tenoa, kulkién kuitenkin korkealla tuntureilla. Reittien lähtöpaikat sijaitsevat valmiiden paikoitusalueiden läheisyydessä. Reitän nousevat varsin nopeasti pois jokilaaksoista ja kulkevat pääosin

1 Isola, Antero: Utsjoen kunta / Panoraamareitistön esiselvityshanke no: 5224 – Panoraamareitistö.

tunturiylängöllä. Tunturissa reitistön luonne vaihtelee helppokulkuisesta tasaisesta tunturipaljakasta kivikkoiseen ja vaikeakulkuiseen maastoon. Maaperä on kuitenkin lähes kaikkialla hyvin kivikkoista. Myös monen taukopaikaksi valitun järven ympäristö on erittäin kivikoinen.

## MUINAISJÄÄNNÖSTEN HYÖDYNTÄMINEN JA SUOJELU

Panoraamareitistön varrella olevia kiinteitä muinaisjäännöksiä on tarkoitus hyödyntää reitin nähtävyyksinä. Samalla tulisi pystyä turvaamaan niiden säilyminen koskemattomina. Näiden kahden vaatimuksen yhdistäminen voi olla vaikeaa. Suuret kävijämäärät voivat johtaa muinaisjäännösten tuhoutumiseen. Suurimman uhan alla on Kenestuvan epineoliittinen asuinpaikka ja pyyntikuopat, koska muinaisjäännös sijaitsee retkeilyalueella ja on siten päivittäisessä käytössä. Kuitenkin esimerkiksi Caevrresgielasin purnut näyttävät olevan hyvässä kunnossa, vaikka ne sijaitsevat aivan Kevon reitin varrella. Jos kohteita halutaan hyödyntää matkailussa, niiden yhteyteen tulisi pystyttää opastaulut. Toisaalta muinaisjäännösten tilaa tulisi seurata, jotta alkavaan tuhoutumiseen voidaan reagoida ajoissa. Osa kohteista ei ole suoraan reitin linjalla, jolloin niiden hyödyntäminen voi olla vaikeaa, koska opastusta kohteelle ei voida järjestää jos maanomistajien kanssa ei päästä sopimukseen maankäyttöoikeudesta. Kohteista kymmenen on lähes suoraan reitin varrella, ja kahdeksan alle 200 metrin etäisyydellä. Osa kohteista on vaikeasti havaittavissa, esim. Kenesjoen suun kodanpohjat sekä kehäliedet, mikä voi johtaa niiden tuhoutumiseen vahingossa. Toisaalta lähes huomaamaton kohde ei ehkä myöskään kiinnosta tyypillistä vaeltajaa.

## YHTEENVETO

Kesän 2010 inventoinnin jälkeen panoraamareitistön varrelta tai läheisyydestä tunnetaan kaikkiaan 18 kiinteää muinaisjäännöskohdetta, näistä seitsemän oli aiemmin tunnettuja. Yhdestätoista aiemmin tuntemattomasta kohteesta kaksi on pyyntikuoppakohteita, seitsemän purnuja ja kaksi kehäliesiä.

On syytä huomata, että kohteiden tiedot voivat muuttua uusissa tutkimuksissa ja että tehdyn inventoinnin jälkeen kaikkia alueella olevia muinaisjäännöksiä ei välttämättä tunneta. Koska kaikki muinaisjäännökset ovat automaattisesti muinaismuistolain (No 295/1963) suojaamia, on kaikkia ennestään tunnettuja tai mahdollisesti tulevaisuudessa löytyviä kohteita koskevissa epäselvissä tilanteissa syytä kääntyä Museoviraston puoleen.

Rovaniemellä 30.7.2010



FM Juha-Pekka Joonas

**LUETTELO UTSJOEN PANORAAMAREITISTÖN KIINTEISTÄ MUINAISJÄÄNNÖKSISTÄ JA KOHTEIDEN JAKAUTUMINEN PERUSKARTTALEHDILLE**

**391110 KARIGASNIEMI**

Utsjoki Basijohka 2                      maarakenteet  
Utsjoki Skálonjuovčča                      kivirakenteet

**391303 OUTAKOSKI**

Utsjoki 427 Áhkojávrrin kenttä              asuinpaikat  
Utsjoki Beahcelahskáidi                      kivirakenteet  
Utsjoki Beahcelahjeaggi                      kivirakenteet  
Utsjoki Bogejohka                              kivirakenteet

**391306 KUIVI**

Utsjoki 264 Čeavrresgielas 1              kivirakenteet  
Utsjoki 265 Akukammi                      kivirakenteet  
Utsjoki Áhkojávri 2                              kivirakenteet  
Utsjoki Áhkojávri 3                              kivirakenteet

**391406 RODNAJOAIVI**

Utsjoki Bogijohvarri                          kivirakenteet

**393201 KENESJÄRVI**

Utsjoki 41 Kenestupa                          muinaisjäännösryhmät

**392307 GISTUSKÁIDI**

Utsjoki Baddajoki                              maarakenteet

**393203 UTSJOKI**

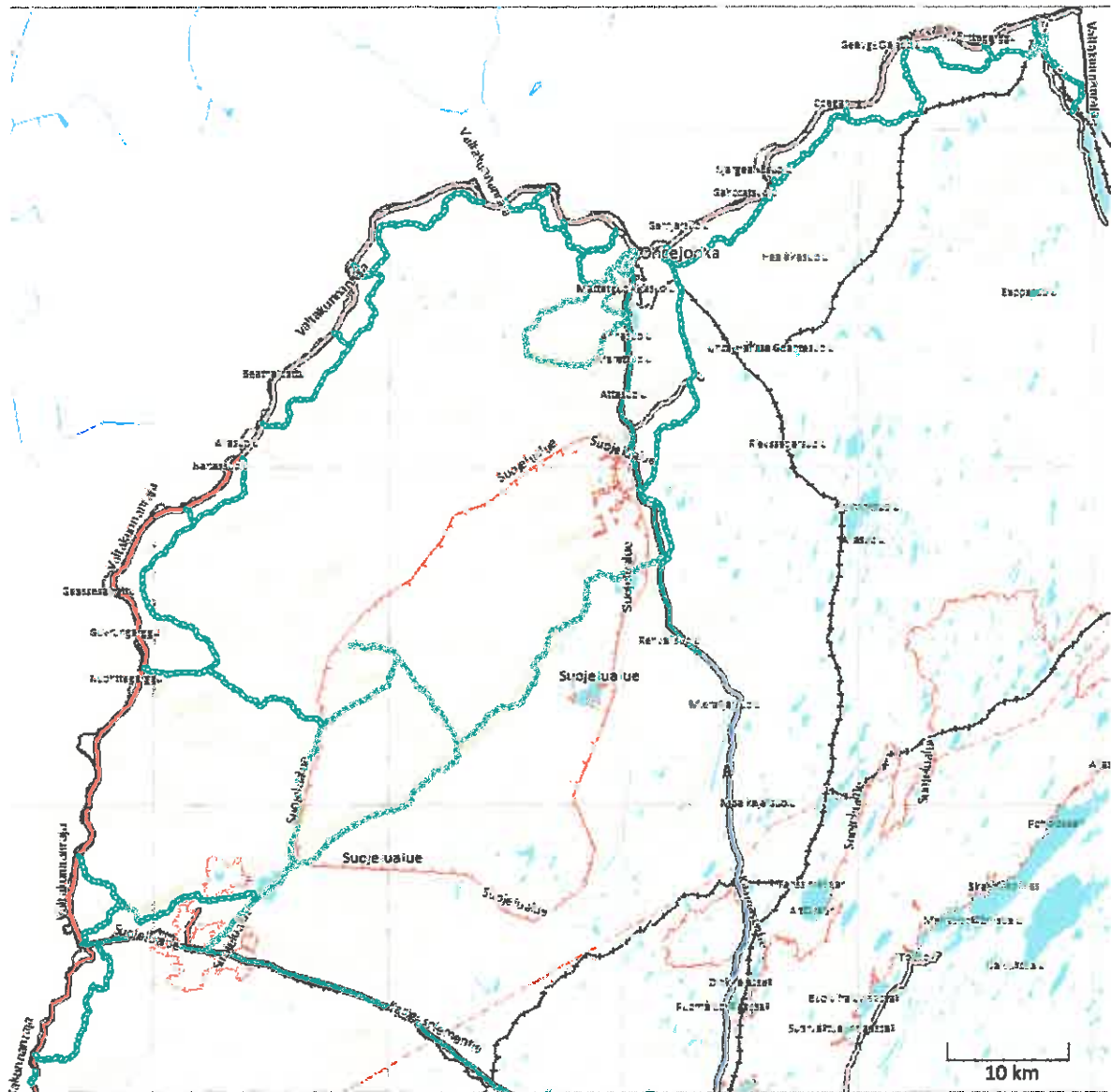
Utsjoki Njallajohka                              kivirakenteet

**394104 VETSIKKO**

Utsjoki 375 Vetsituvat                          kivirakenteet  
Utsjoki 398 Vetsijoen suu 1                      asuinpaikat

**394108 NJÄLLAVARRI**

Utsjoki 1 Ala-Jalve                              asuinpaikat  
Utsjoki Anárasvárri                              kivirakenteet



Yleiskartta panoraamareitistöstä. Suunniteltu reitistö merkitty sinivihreällä, olemassaolevat reitit vihreällä. Karttaote Garmin MapSource Suomi pro gps-kartasta.

# Kohdekuvaukset, aiemmin tunnetut kohteet

## UTSJOKI 1 ALA-JALVE 890010001

### PERUSTIEDOT

MJ-tyyppi:	asuinpaikat
Tyyppin tarkenne:	-
Ajoitus:	kivi- ja/tai pronssikautinen
Rauhoitusluokka:	1
Lukumäärä:	-
Peruskartta:	394108 NJALLAVARRI / X5213
Koordinaatit:	pkoo: 7777280 ikoo: 3527000 Z/m.mpy alin: 45,00 ylin: 65,00 N 7774035.1 E 526818.3
Koordinaattiselite:	keskipiste
Maastomerkinä:	Opastaulu
Pinta-ala:	-
Etäisyystieto:	Utsjoen kirkosta noin 35 km koilliseen

### OMISTAJATIEDOT

Alue tai rekisterikylä:	Nuorgam
Tila 1:	890-402-9-7 Jalve
Tila 2:	890-402-8-3 Alakenttä
Tila 3:	890-402-48-0
Omistaja 1:	Guttorm Veikko Armas Johannes
Osoite 1:	Nuorgamintie 4602 A, 99990 Nuorgam
Omistaja 2:	Guttorm Jouni Volmari
Osoite 2:	Pahtajuutuantie, 99870 Inari
Omistaja 3:	Guttorm Lauri Ilmari
Osoite 3:	Alakönkääntie 450, 99800 Ivalo
Omistaja 4:	Guttorm Pekka Antero
Osoite 4:	Skippagurra c/o Klemet Guttor, 9845 Tana, Norja
Omistaja 5:	Guttorm Niilo Arvi
Osoite 5:	Jokostie 14 A 6, 99830 Saariselkä
Omistaja 6:	Guttorm Esa Tauno
Osoite 6:	Alakönkääntie 85, 99800 Ivalo
Omistaja 7:	Guttorm Mari Gunhild
Osoite 7:	Tiituksentie 10, 41310 Leppävesi
Tila 4:	890-896-6-1 Museotie
Omistaja 1:	
Osoite 1:	
Lisätietoja:	

### ARKISTOTIEDOT

#### Aiemmat tutkimukset/löydöt:

- 1972 A.Erä-Esko tarkastus
- 1984 K. Katiskoski & T. Rankama kaivaus
- 1985 T. Rankama kaivaus
- 1985 J. Kankaanpää inventointi



1986 T. Rankama kaivaus  
1987 T. Rankama kaivaus  
1989 T. Rankama inventointi  
1990 T. Rankama & A. Arponen inventointi  
Löydöt: tasakantaisia nuolenkärkiä, liuskekärkiä, Sär-2 -keramiikkaa, palanutta luuta, kvartsiittia ym. (KM 3898, 18898:1-15, 18899:1-24, 21749:1-11, 21836, 22488:1-3500, 22630:1-4, 22897:1-, 23306:1-2019, 23808:1-3230, 24394:1-7, 24807:1-, 25645:1-11, 25711:1-4

## **TARKASTUS 2010**

Aika: Juha-Pekka Joonas 15.6.2010  
Karttaotteet: Maastotietokanta (tuloste) 1:20 000 (Alkuperäinen 1:30 000),  
Maanmittauslaitos 2010  
Kohde on merkitty peruskarttaan

## **LYHYT KOHDEKUVAUS**

Kohde sijaitsee Tenojoen Alakönkään lounaisrannalla, Ala-Jalven talon pohjois- ja länsipuolisilla terasseilla, se on erittäin runsaslöytöinen ja Utsjoen laajimpia esihistoriallisia asuinpaikkoja. Intensiivisin asutusvaihe ajoittuu vuosien 2000-500 eKr. välille, merkkejä on myös mesoliittisen vaiheen lopun asutuksesta. Kohde kuuluu valtakunnallisesti merkittäviin muinaisjäännekohteisiin.

## **TUTKIMUSKERTOMUS**

### **Sijainti ja maasto**

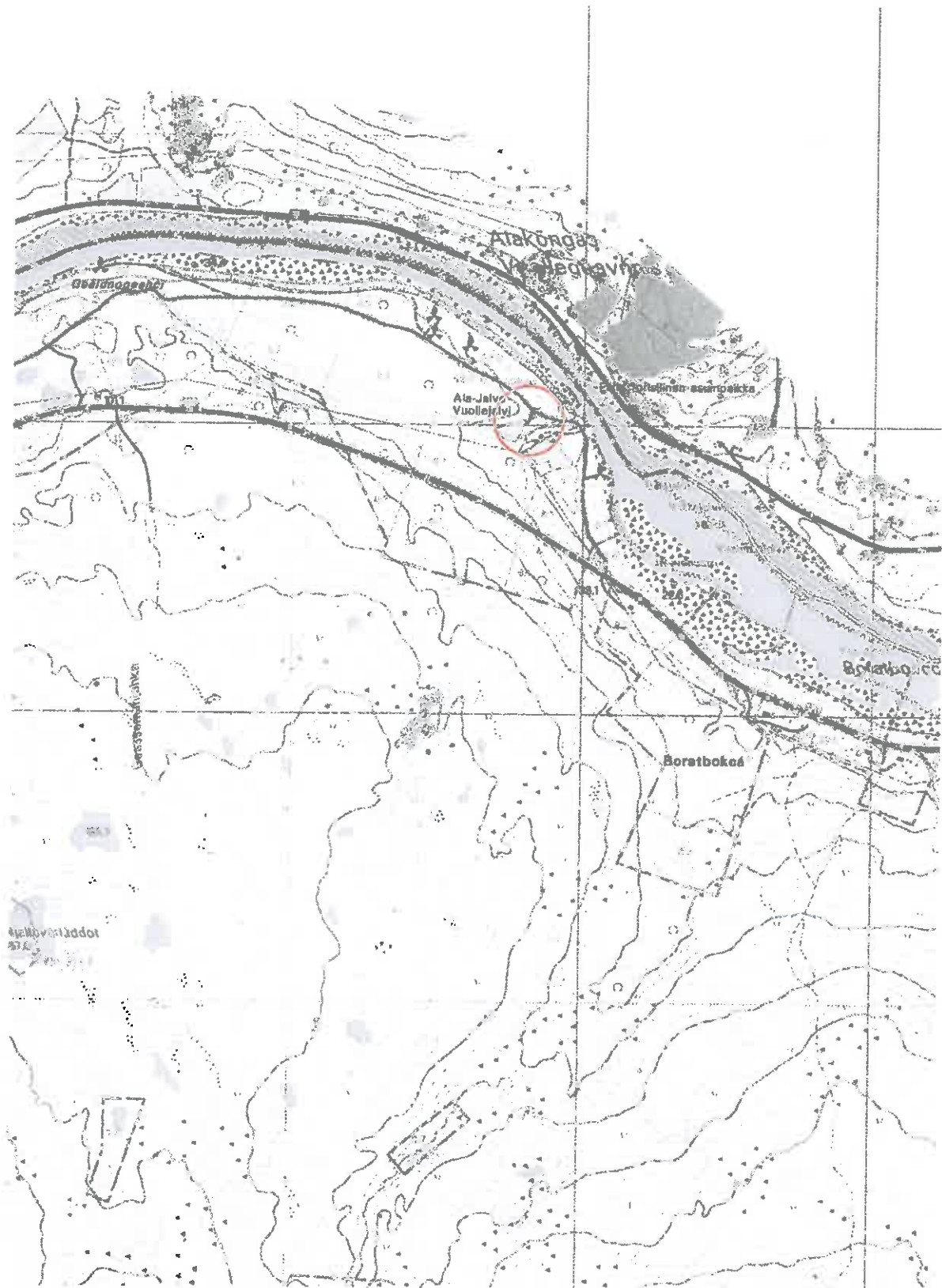
Ala-Jalve sijaitsee Tenojoen Alakönkään kohdalla. Kosken kohdalla joen törmä on jyrkkä, mutta Ala-Jalven kohdalla se kääntyy pois päin joesta, muodostaen jyrkän kaakkoon laskevan rinteeseen, joka ei kuitenkaan ole yhtä jyrkkä kuin joen varrella. Näin muodostuu huomattavasti helpompi rantautumispaikka. Ala-Jalven talon takaisessa rinteessä kasvaa koivua ja katajaa. Aiemmin katajaa kasvanut alue talon ja koskenkiertotien välissä olevasta rinteestä oli poltettu. Paikalla oli mustuneita katajanrunkoja. Terassin päällä kasvaa pääasiassa katajaa suurina mutta matalina pensaina sekä jonkin verran pientä koivua. Aluskasvillisuus on variksenmarjaa, puolukkaa, heinää ja sammalta. Paikoin oli havaittavissa joitakin paljaita läikkiä. Muutamia kapeita polkuja risteilee alueen halki.

### **Kohteen kuvaus**

Kohde tarkastettiin vain pikaisesti, koska Alakönkään koskenkiertotietä ei todennäköisesti aiota sisällyttää panoraamareitistöön. Koskenkiertotie kuuluu valtakunnallisesti merkittäviin rakennettuihin kulttuuriympäristöihin. Tiehallinto on nimennyt 1983 Nivajoki-Alajalve -tien museotiekohteeksi, poistanut sen 1990-luvulla ja palauttanut 2005.<sup>2</sup> Osa kaivausalueista oli havaittavissa muutamista paaluista sekä terassin reunalla olevasta metalliverkosta. Pääosin aluskasvillisuus peitti alueen muutamia paljaita kohtia lukuunottamatta. Paljailta alueilla oli näkyvissä muutamia kvartsiitti-iskoksia, joita ei otettu talteen.

---

2 [http://www.rky.fi/read/asp/r\\_kohde\\_det.aspx?KOHDE\\_ID=2172](http://www.rky.fi/read/asp/r_kohde_det.aspx?KOHDE_ID=2172)



**Utsjoki 1 Ala-Jalve, asuinpaikat.**

pkoo: 777280 ikoo: 3527000 Z/m.mpy alin: 45,00 ylin: 65,00.

N 7774035.1 E 526818.3

Maastotietokanta (tuloste) 1:20 000 (Alkuperäinen 1:30 000), Maanmittauslaitos 2010.

Peruskartta 394108 NJALLAVARRI / X5213.

Kartan koordinaattijärjestelmä on ETRS-TM35FIN.

## UTSJOKI 41 KENESTUPA 890010041

### PERUSTIEDOT

MJ-tyyppi: Muinaisjäännösryhmät  
Tyyppin tarkenne: -  
Ajoitus: Moniperiodinen  
Rauhoitusluokka: 1  
Lukumäärä: 0  
Peruskartta: 393201 KENESJÄRVI / X5111  
Koordinaatit: pkoo: 7733580 ikoo: 3503360Z/m.mpy alin: 95,00 ylin: 100,00  
N 7730352.8 E 503187.5  
Koordinaattiselite: -  
Maastomerkintä: Ei ole  
Pinta-ala: -  
Etäisyystieto: Utsjoen kirkosta 20,6 km etelään

### OMISTAJATIEDOT

Alue tai rekisterikylä: Kirkonkylä  
Tila 1: 890-401-97-0  
Omistaja 1: Eräsaukko Oy  
Osoite 1: Vanha Talvitie 2-6, 00580 HELSINKI  
Lisätietoja:

### ARKISTOTIEDOT

Aiemmat tutkimukset/löydöt:  
1984 M. Torvinen tarkastus  
1988 T. Rankama inventointi  
1989 T. Rankama & A. Arponen tarkastus  
1999 T. Valtonen & M. Manninen inventointi  
KM24397 Asuinpaikkalöytöjä  
KM24809 Asuinpaikkalöytöjä

### TARKASTUS 2010

Aika: Juha-Pekka Joonas 2.6.2010  
Karttaotteet: Maastotietokanta (tuloste) 1:20 000 (Alkuperäinen 1:30 000),  
Maanmittauslaitos 2010  
Yleiskartta 1:2000 (pohjakartta Garmin MapSource Suomi pro gps-kartta)  
Kohde on merkitty peruskarttaan pyyntikuoppana

### LYHYT KOHDEKUVAUS

Kohde, varhaismetallikautinen asuinpaikka ja pyyntikuoppia, sijaitsee Kenesjärven eteläpäässä, sora-  
harjujen reunustamalla tasanteella. Paikalla on leirintäalue ja siihen kuuluvia rakennuksia. Leirintäalue  
ei kuitenkaan ole ollut käytössä viime vuosina, mutta sitä ollaan ottamassa uudelleen käyttöön. Alue  
lukeutuu valtakunnallisesti merkittäviin rakennettuihin kulttuuriympäristöihin.

### TUTKIMUSKERTOMUS

#### Sijainti ja maasto

Kenestupa sijaitsee pitkän ja kapean Kenesjärven eteläpäässä, välittömästi Ivalo-Utsjoki tien itäpuolel-

la. Kenesjärven rannat ovat pääasiassa jyrkät, mutta eteläpäässä on tasainen, loivasti rantaan viettävä alue. Alue on suojainen, koska sitä ympäröivät jyrkästi nousevat soraharjut. Paikalla kasvaa pääasiassa mäntyä, mutta rannan läheisyydessä enimmäkseen koivua. Aluskasvillisuus on puolukkaa, variksenmarjaa, jäkälää ja sammalta.

### Kohteen kuvaus

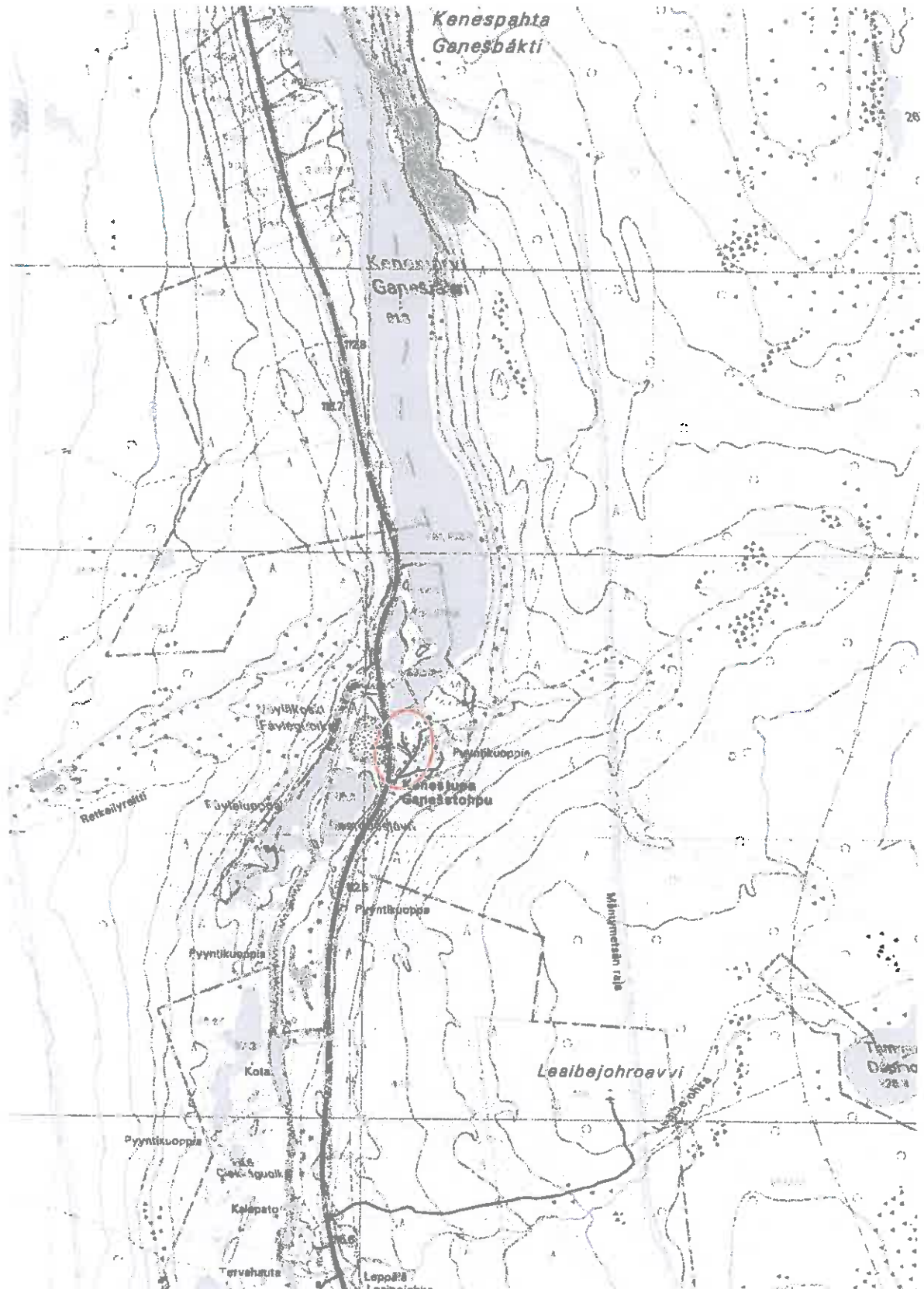
Kenestuvan leirialueella sijaitsee varhaismetallikautinen asuinpaikka sekä pyyntikuoppia. Lisäksi Kenestupa ja siltä alkava vanha postipolku lukeutuvat valtakunnallisesti merkittäviin rakennettuihin kulttuuriympäristöihin<sup>3</sup>. Panoraamareitti kulkee postipolkua pitkin Kenesjärven itäpuolelta sen toiseen päähän. Kenestuvalla se seuraa tieuraa, joka kulkee todetun asuinpaikka-alueen itäreunan päältä. Asuinpaikka-alue ulottuu postipolulta maantielle nousevalle harjanteelle saakka, peittäen lähes koko tontin pohjoisosan, lukuunottamatta kapeaa soista aluetta tieuran ja tupien välissä. Tie on päällystetty sepelillä ja tieura leikkautuu alkuperäisen maanpinnan läpi. Leirialue ei ole ollut käytössä vuoden 2006 jälkeen, jolloin sen omistajat kuolivat asuntopalossa. Uusi yrittäjä (Eräsaukko Oy) on kuitenkin ostanut alueen ja sitä ollaan ottamassa uudelleen käyttöön<sup>4</sup>.

Kohteessa on aiemmin todettu neljä pyyntikuoppaa. Rankaman vuoden 1989 raportissa<sup>5</sup> mainittua eteläisintä pyyntikuoppaa ei tarkastuksessa kuitenkaan havaittu. Ilmesesti palanut talo on sijainnut lähellä pyyntikuoppaa, ja mahdollisesti kuoppa on peittynyt tai tuhoutunut palon jälkeisissä raivaustöissä. Talon paikalla on nykyisin tasainen hiekkakenttä, joka toimii pysäköintipaikkana. Yksi pyyntikuopista on aivan tieuran vieressä, kohdassa jossa tie haarautuu postipolulle ja postituville. Kuoppa on teiden välissä, ja se vaikuttaa koskemattomalta. Keittokatoksen lounaispuolella oleva kuoppa vaikuttaa hyvin matalalta ja epämääräiseltä. Keittokatoksen luoteispuolisen pyyntikuopan halki kulkee polku kohti postitupia. Paljailla alueilla oli näkyvissä muutamia pieniä kvartsi-iskoksia. Koska alue ei ole ollut käytössä muutamaan vuoteen, on aiemmin ilmeisesti paljaaksi kuluneille piha-alueille kasvanut jonkin verran aluskasvillisuutta, lähinnä sammalta, ja hirsitupien ympäristöön heinää. Asuinpaikka on aiemmin ollut jatkuvan kulutuksen alaisena koko ajan tuhoutumassa, ja tämä tulee todennäköisesti jatkumaan kun leirintäalue otetaan jälleen käyttöön.

3 [http://www.rky.fi/read/asp/r\\_kohde\\_det.aspx?KOHDE\\_ID=2170](http://www.rky.fi/read/asp/r_kohde_det.aspx?KOHDE_ID=2170)

4 Eräsaukko Oy:n lehdistötiedote asiasta: [http://www.lapiosalmi.fi/index.php?option=com\\_content&task=view&id=96&Itemid=87](http://www.lapiosalmi.fi/index.php?option=com_content&task=view&id=96&Itemid=87)

5 Rankama, Tuija: Utsjoen inventointi 1989, s. 7-8, 134.



Utsjoki 41 Kenestupa, muinaisjäännöryhmät.

pkoo: 7733580 ikoo: 3503360 Z/m.mpy alin: 95,00 ylin: 100,00.

N 7730352.8 E 503187.5

Maastotietokanta (tuloste) 1:20 000 (Alkuperäinen 1:30 000). Maanmittauslaitos 2010.

Peruskartta 393201 KENESJÄRVI / X5111.

Kartan koordinaattijärjestelmä on ETRS-TM35FIN.



Utsjoki 41 Kenestupa, muinaisjäännösrhyhmät.  
Yleiskartta, mittakaava n. 1:2000.  
Karttapohja Garmin MapSource Suomi pro.

**PERUSTIEDOT**

MJ-tyyppi: kivirakenteet  
Tyypin tarkenne: purnut  
Ajoitus: ajoittamaton  
Rauhoitusluokka: 2  
Lukumäärä: 5  
Peruskartta: 391306 KUIVI / W4442  
Koordinaatit: pkoo: 7720330 ikoo: 3475360 Z/m.mpy alin: 358,00  
N 7717108.3 E 475198.7  
Koordinaattiselite: keskikoordinaatti  
Maastomerkintä: Ei ole  
Pinta-ala: -  
Etäisyystieto: Utsjoen kirkosta 41,9 km lounaaseen

**OMISTAJATIEDOT**

Alue tai rekisterikylä:  
Tila 1: 890-893-11-1 Valtionmaa  
Omistaja 1: Metsähallitus  
Osoite 1: PL 94, 01301 Vantaa  
Tila 2: 890-893-1-1 Kevon luonnonpuisto  
Omistaja 2: Metsähallitus  
Osoite 2: PL 94, 01301 Vantaa

Lisätietoja:

**ARKISTOTIEDOT**

Aiemmat tutkimukset/löydöt:  
1999 Taarna Valtonen inventointi

**TARKASTUS 2010**

Aika: Juha-Pekka Joona 21.6.2010  
Karttaotteet: Maastotietokanta (tuloste) 1:20 000 (Alkuperäinen 1:30 000),  
Maanmittauslaitos 2010

**LYHYT KOHDEKUVAUS**

Kohteessa on viisi purnua, jotka sijaitsevat Kevon retkeilyreitillä molemmilla puolilla, osin luonnonpuiston alueella. Yksi purnuista on suppilomainen, muut ovat pituudeltaan 80 - 200 cm, leveydeltään 70 - 140 cm ja syvyydeltään 30 - 95 cm. Alueella on harvaa tunturikoivikkoaluetta, aluskasvillisuutena on jäkälää, harvoja vaivaiskoivuja ja variksenmarjaa.

**TUTKIMUSKERTOMUS****Sijainti ja maasto**

Čeavrrresgielasin purnut eivät varsinaisesti ole panoraamareitistön varrella, vaan ne sijoittuvat Kevon retkeilyreitillä läntisen haaran eli ns. Guivín reitin molemmilla puolilla, osin luonnonpuiston alueella. Etäisyys panoramareitistöltä on 200-300 metriä. Čeavrrresgielas on matala tunturi Kevon luonnonpuiston

länsiosassa. Kivikkoinen rinne kohoaa loivasti koilliseen Akukammin vieressä olevalta suoalueelta. Rinneessä on rakka-alue, jossa on suuria purnuja. Alueella on harvaa tunturikoivikkoa.

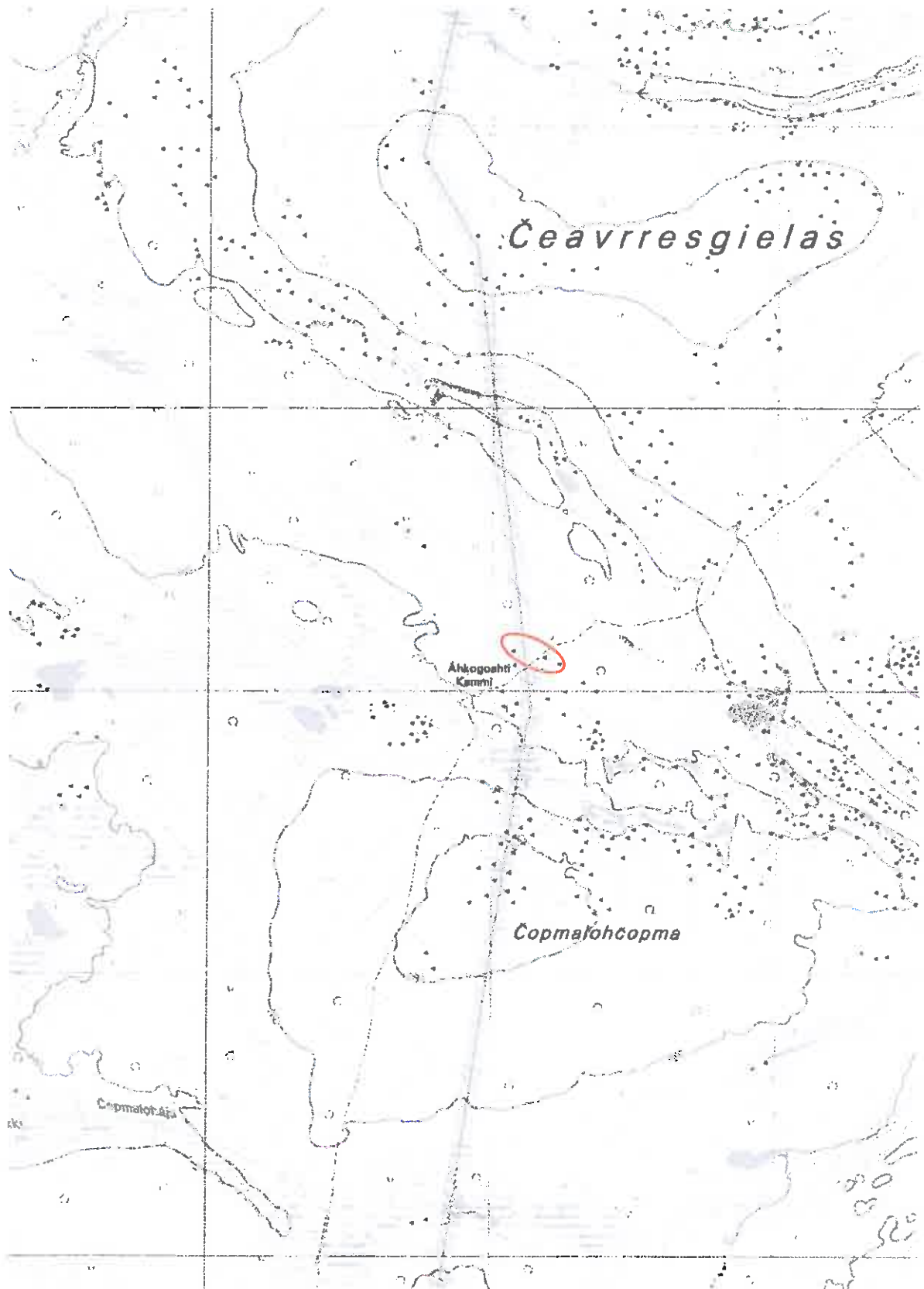
#### Kohteen kuvaus

Purnut sijoittuvat Kevon retkeilyreitin läntisen haaran eli ns. Guivin reitin molemmin puolin, osin luonnonpuiston alueelle. Yksi purnuista on suppilomainen, muut ovat pituudeltaan 80 - 200 cm, leveydeltään 70 - 140 cm ja syvyydeltään 30 - 95 cm. Osassa purnuista on selvästi erottuva valli, joka kohoaa ympäröivästä rakasta. Ne ovat myös kooltaan suuria. Purnut vaikuttavat koskemattomilta.



Yksi Ceavrresgielasin purnuista, kuvattu koilliseen.





Utsjoki 264 Ceavrresgielas, kivirakenteet.

pkoo: 7720330 ikoo: 3475360 Z/m.mpy alin: 358,00.

N 7717108.3 E 475198.7

Maastotietokanta (tuloste) 1:20 000 (Alkuperäinen 1:30 000), Maanmittauslaitos 2010.

Peruskartta 391306 KUIVI / W4442.

Kartan koordinaattijärjestelmä on ETRS-TM35FIN.

**PERUSTIEDOT**

MJ-tyyppi: kivirakenteet  
Tyypin tarkenne: -  
Ajoitus: historiallinen  
Rauhoitusluokka: 2  
Lukumäärä: 1  
Peruskartta: 391306 KUIVI / W4442  
Koordinaatit: pkoo: 7720140 ikoo: 3475160 Z/m.mpy alin: 358,00  
N 7716918.4 E 474998.8  
Koordinaattiselite: keskikoordinaatti  
Maastomerkinä: Ei ole  
Pinta-ala: -  
Etäisyystieto: Utsjoen kirkosta 42,1 km lounaaseen

**OMISTAJATIEDOT**

Alue tai rekisterikylä:  
Tila 1: 890-893-11-1 Valtionmaa  
Omistaja 1: Metsähallitus  
Osoite 1: PL 94, 01301 Vantaa  
Lisätietoja:

**ARKISTOTIEDOT**

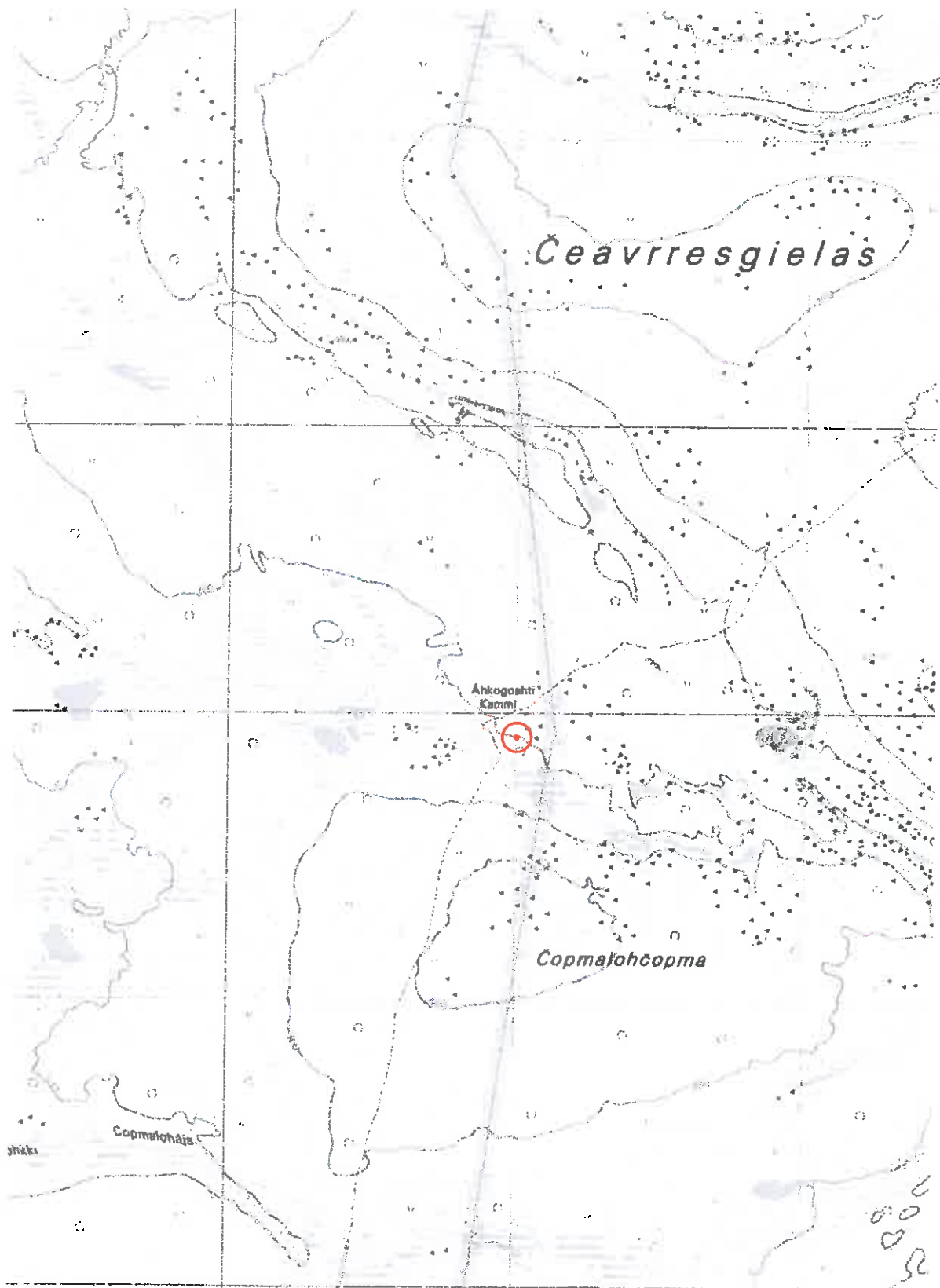
Aiemmat tutkimukset/löydöt:  
1999 Taarna Valtonen inventointi

**INVENTOINTI 2010**

Aika: Kohdetta ei tarkistettu  
Karttaotteet: Maastotietokanta (tuloste) 1:20 000 (Alkuperäinen 1:30 000), Maanmittauslaitos 2010

**LYHYT KOHDEKUVAUS**

Akukammista noin 50 m suuntaan 120 astetta ja 8 metriä oikealle etelästä tulevasta Kevon retkeilyreitistä läntisestä haarasta sijaitsee yksinäinen suorakaiteinen kehäliesi. Se on 75 cm pitkä ja 35 cm leveä. Paikka on loivasti viettävä rinne jyrkän rinteeseen tyvellä. Ympäristössä kasvaa tunturikoikoivuja, katajaa ja matalaa varvikkoa.



Utsjoki 265 Akukammi, kivirakenteet.

pkoo: 7720140 ikoo: 3475160 Z/m.mpy alin: 358,00.

N 7716918.4 E 474998.8

Maastotietokanta (tuloste) 1:20 000 (Alkuperäinen 1:30 000), Maanmittauslaitos 2010.

Peruskartta 391306 KUIVI / W4442.

Kartan koordinaattijärjestelmä on ETRS-TM35FIN.

**PERUSTIEDOT**

MJ-tyyppi: kivirakenteet  
Tyypin tarkenne: latomukset  
Ajoitus: ajoittamaton  
Rauhoitusluokka: 2  
Lukumäärä: 1  
Peruskartta: 394104 VETSIKKO / X5122  
Koordinaatit: pkoo: 7764636 ikoo: 3512163 Z/m.mpy alin: 60,00  
N 7761396.3 E 511987.2  
Koordinaattiselite: keskipiste  
Maastomerkintä: Ei ole  
Pinta-ala: -  
Etäisyystieto: Utsjoen kirkosta 15,9 km koilliseen

**OMISTAJATIEDOT**

Alue tai rekisterikylä: Kirkonkylä  
Tila 1: 890-401-25-1 Jokela  
Omistaja 1: Nuorgam, Silja Kirsti  
Osoite 1: Siula 11, 99980 Utsjoki  
Lisätietoja:

**ARKISTOTIEDOT**

Aiemmat tutkimukset/löydöt:  
2004 Taisto Karjalainen inventointi

**TARKASTUS 2010**

Aika: Juha-Pekka Joona 3.6.2010  
Karttaotteet: Maastotietokanta (tuloste) 1:20 000 (Alkuperäinen 1:30 000),  
Maanmittauslaitos 2010

**LYHYT KOHDEKUVAUS**

Yksittäinen kivikehä sijaitsee Vetsijoen suistoalueella Vetsikossa, Utsjoki - Nuorgam tien itäpuolella. Vetsitupien risteyksestä on kohteelle noin 45 m. Kohde on kivistä ladottu soikea kehä, jonka keskellä on kuoppa. Vallin sisämitat ovat 2 mx 4 m ja se on syvyydeltään noin yhden metrin. Kivikehä on ladottu 20 - 40 cm halkaisijaltaan olevista kivistä. Kivet ovat turpeen peittämiä ja alueella kasvaa rehevä lehtomainen aluskasvillisuus sekä tunturikoivikkoa.

**TUTKIMUSKERTOMUS****Sijainti ja maasto**

Kohde sijaitsee Vetsijoen suistoalueella Utsjoki - Nuorgam tien (970) itäpuolella. Karjalaisen raportissa mainitaan virheellisesti kohteen sijaitsevan tien länsipuolella<sup>6</sup>. Kohde ei ole suoraan panoraamareitin varrella, vaan reitti Vetsikosta Utsjoen Ailigakselle -lähtee kohteesta noin 200 metriä lounaaseen, Al-laguolbbaan nousevalta polulta. Maasto on varsin tasaista joen rantatörmää. Alueella kasvaa varsin tiheästi pientä koivua ja hieman katajaa. Vetsijoki on kohteesta noin 40 metriä koilliseen, mutta kas-

6 Taisto Karjalainen: Utsjoki, Tenojokilaakson ja Utsjokilaakson muinaisjäännösten inventointi 2004, s. 7.

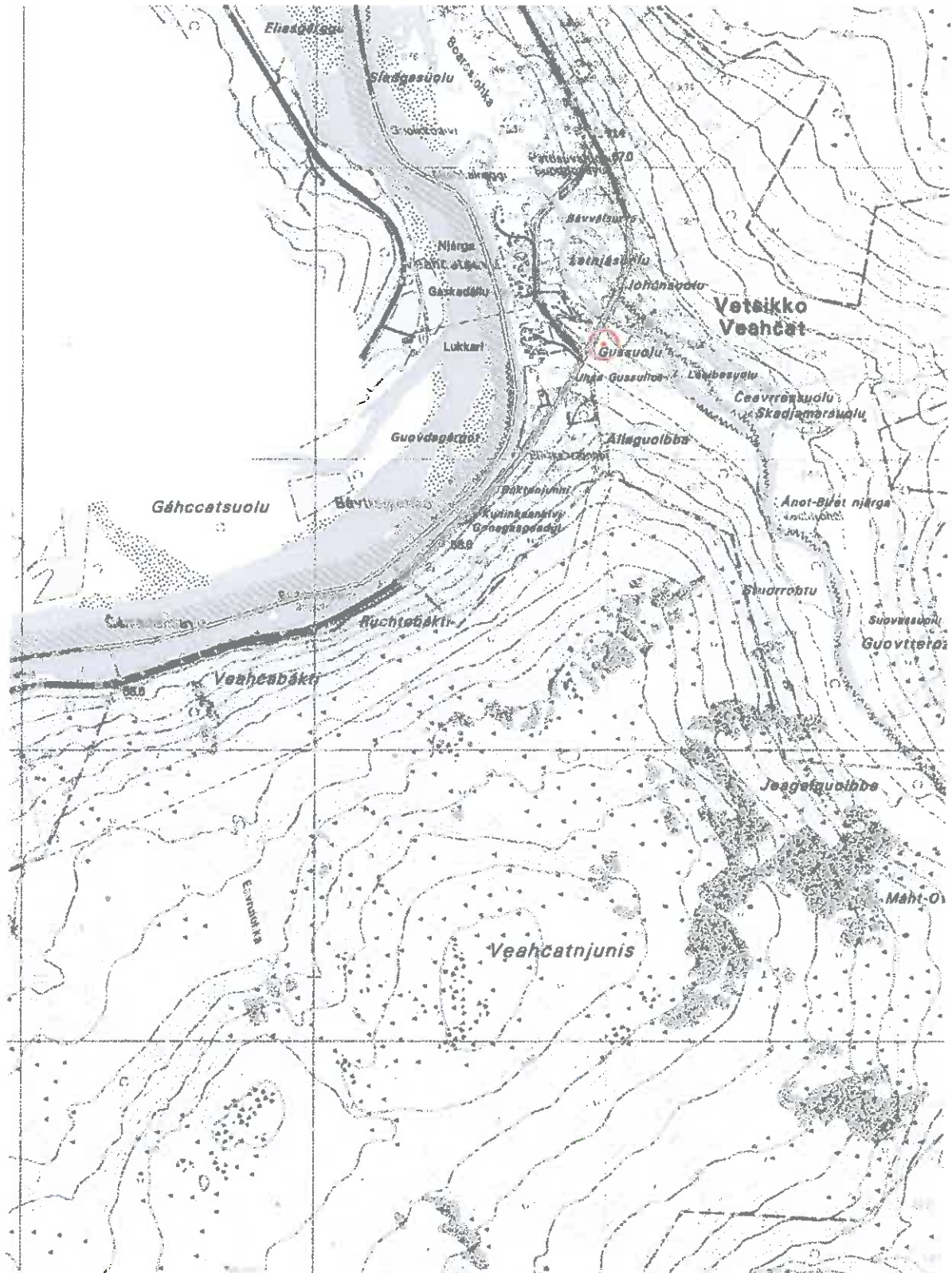
villisuus on niin tiheää että joelle ei ole selkeää näköyhteyttä. Aluskasvillisuus on rehevää ja koostuu rahkasammalesta, puolukasta, mustikasta, variksenmarjasta ja heinästä.

#### **Kohteen kuvaus**

Kohde on pyyntikuoppamainen kivistä ladottu kehä, muodoltaan soikea, sen sisämitat ovat 2 m x 4 m. Valli on 50 cm paksu ja kuoppa on syvyydeltään noin metrin. Kivet ovat turpeen peittämiä. Kohteen vierestä kulkee kapea polku joen suuntaisesti. Polun varrella, kohteesta noin 150 metriä kaakkoon sijaitsevat Vetsijoen suun kodanpohjat. Valleissa kasvaa koivua. Kohde vaikuttaa koskemattomalta.



Kivilatomus, kuvattu etelään.



Utsjoki 375 Vetsituvat, kivirakenteet.

pkoo: 7764636 ikoo: 3512163 Z/m.mpy alin: 60,00.

N 7761396.3 E 511987.2

Maastotietokanta (tuloste) 1:20 000 (Alkuperäinen 1:30 000). Maanmittauslaitos 2010.

Peruskartta 394104 VETSIKKO / X5122.

Kartan koordinaattijärjestelmä on ETRS-TM35FIN.

## UTSJOKI 398 VETSUJOEN SUU 1 1000008653

### PERUSTIEDOT

MJ-tyyppi:	asuinpaikat
Tyyppin tarkenne:	kodanpohjat
Ajoitus:	historiallinen
Rauhoitusluokka:	2
Lukumäärä:	2
Peruskartta:	394104 VETSIKKO / X5122
Koordinaatit:	pkoo: 7764532 ikoo: 3512280 Z/m.mpy alin: 60,00 N 7761292.3 E 512104.2
Koordinaattiselite:	keskipiste
Maastomerkintä:	Ei ole
Pinta-ala:	-
Etäisyystieto:	Utsjoen kirkosta 15,9 km koilliseen

### OMISTAJATIEDOT

Alue tai rekisterikylä:	Kirkonkylä
Tila 1:	890-401-25-1 Jokela
Omistaja 1:	Nuorgam, Silja Kirsti
Osoite 1:	Siula 11, 99980 Utsjoki
Lisätietoja:	

### ARKISTOTIEDOT

Aiemmat tutkimukset/löydöt:  
2006 Jarmo Kankaanpää ja Tuija Rankama tarkastus

### TARKASTUS 2010

Aika:	Juha-Pekka Joona 3.6.2010
Karttaotteet:	Maastotietokanta (tuloste) 1:20 000 (Alkuperäinen 1:30 000), Maanmittauslaitos 2010

### LYHYT KOHDEKUVAUS

Kaksi kodanpohjaa sijaitsevat Vetsujoen suun lähellä, joen etelärannalla 200 metriä kaakkoon Nuorgamiin vievältä maantieltä ylävirran suuntaan matalalla, pusikoituneella rantatörmällä. Paikalta on todettu 2006 kaksi neliskulmaista kodanpohjaa vierä vieressä. Kodanpohjien koko on 4 m x 4 m. Kodanpohjista 17 m länteen on toisen, sisemmän rantavallin päällä kookas kuoppa.

### TUTKIMUSKERTOMUS

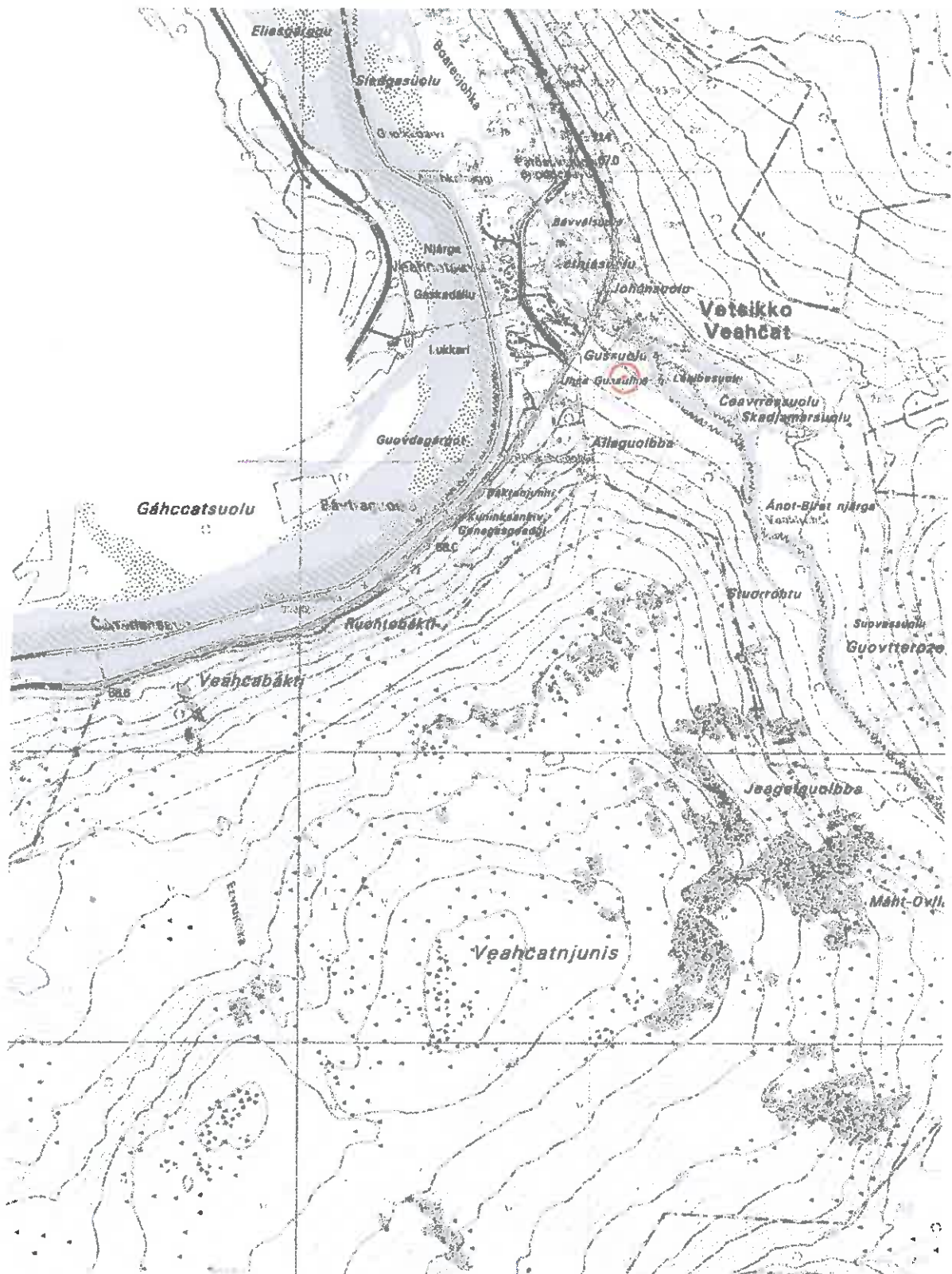
#### Sijainti ja maasto

Kohde sijaitsee Tenoon laskevan Vetsujoen suualueella Vetsikossa, noin 200 metriä kaakkoon Utsjoki – Nuorgam maantieltä. Kohde on joen etelärannalla, noin 20-30 metriä joen rannasta. Maasto on matalaa ja tasaista. Paikalla kasvaa tiheästi koivua ja jonkin verran katajaa. Aluskasvillisuus on rehevä, se koostuu rahkasammalesta, puolukasta, mustikasta, variksenmarjasta ja heinästä. Kohde ei sijaitse välittömästi panoraamareitistön varrella, vaan Utsjoen Ailikkaalta – Vetsikkoon kulkeva reitti lähtee siitä noin 200 metriä lounaaseen, Allaguolbbaan nousevalta polulta.

### **Kohteen kuvaus**

Paikalta on todettu 2006 kaksi neliskulmaista kodanpohjaa vieri vieressä. Kodanpohjien koko on 4 m x 4 m. Kodanpohjista 17 m länteen on toisen, sisemmän rantavallin päällä kookas kuoppa. Paikalla on runsas aluskasvillisuus, joten kodanpohjat eivät erotu kovin selvästi. Kapea, ei kovin kuljetun näköinen polku kulkee Vetsituilta joen suuntaisesti kohteen ohi. Vetsitupien mukaan nimetty kivilatomus on kohteesta noin 150 m luoteeseen.





Utsjoki 398 Vetsijoen suu, asuinpaikat.

pkoo: 7764532 ikoo: 3512280 Z/m.mpy alin: 60,00.

N 7761292.3 E 512104.2

Maastotietokanta (tuloste) 1:20 000 (Alkuperäinen 1:30 000). Maanmittauslaitos 2010.

Peruskartta 394104 VETSIKKO / X5122.

Kartan koordinaattijärjestelmä on ETRS-TM35FIN.

## UTSJOKI 427 ÁHKOJÁVRIN KENTTÄ 1000009684

### PERUSTIEDOT

MJ-tyyppi: asuinpaikat  
Tyypin tarkenne: lapinkentät  
Ajoitus: ajoittamaton  
Rauhoitusluokka: 2  
Lukumäärä: 1  
Peruskartta: 391303 OUTAKOSKI / W4442  
Koordinaatit: pkoo: 7722100 ikoo: 3469270 Z/m.mpy alin: 360,00  
N 7718877.6 E 469111.2  
Koordinaattiselite: -  
Maastomerkintä: Ei ole  
Pinta-ala: -  
Etäisyystieto: Utsjoen kirkosta 44,5 km lounaaseen

### OMISTAJATIEDOT

Alue tai rekisterikylä:  
Tila 1: 890-893-11-1 Valtionmaa  
Omistaja 1: Metsähallitus  
Osoite 1: PL 94, 01301 Vantaa  
Lisätietoja:

### ARKISTOTIEDOT

Aiemmat tutkimukset/löydöt:  
1997 Taarna Valtonen tarkastus

### TARKASTUS 2010

Aika: Juha-Pekka Joonas 21.6.2010  
Karttaotteet: Maastotietokanta (tuloste) 1:20 000 (Alkuperäinen 1:30 000),  
Maanmittauslaitos 2010

### LYHYT KOHDEKUVAUS

Kenttä sijaitsee Erämaa-alueella, Ahkojávrin länsipään pohjoispuolella. Järven ympäristö on soinen, mutta kenttä on kuiva hiekkainen alue aivan rannan tuntumassa. Kentässä on useita kotasijoja ja yhden turvekammin jäänteet.

### TUTKIMUSKERTOMUS

#### Sijainti ja maasto

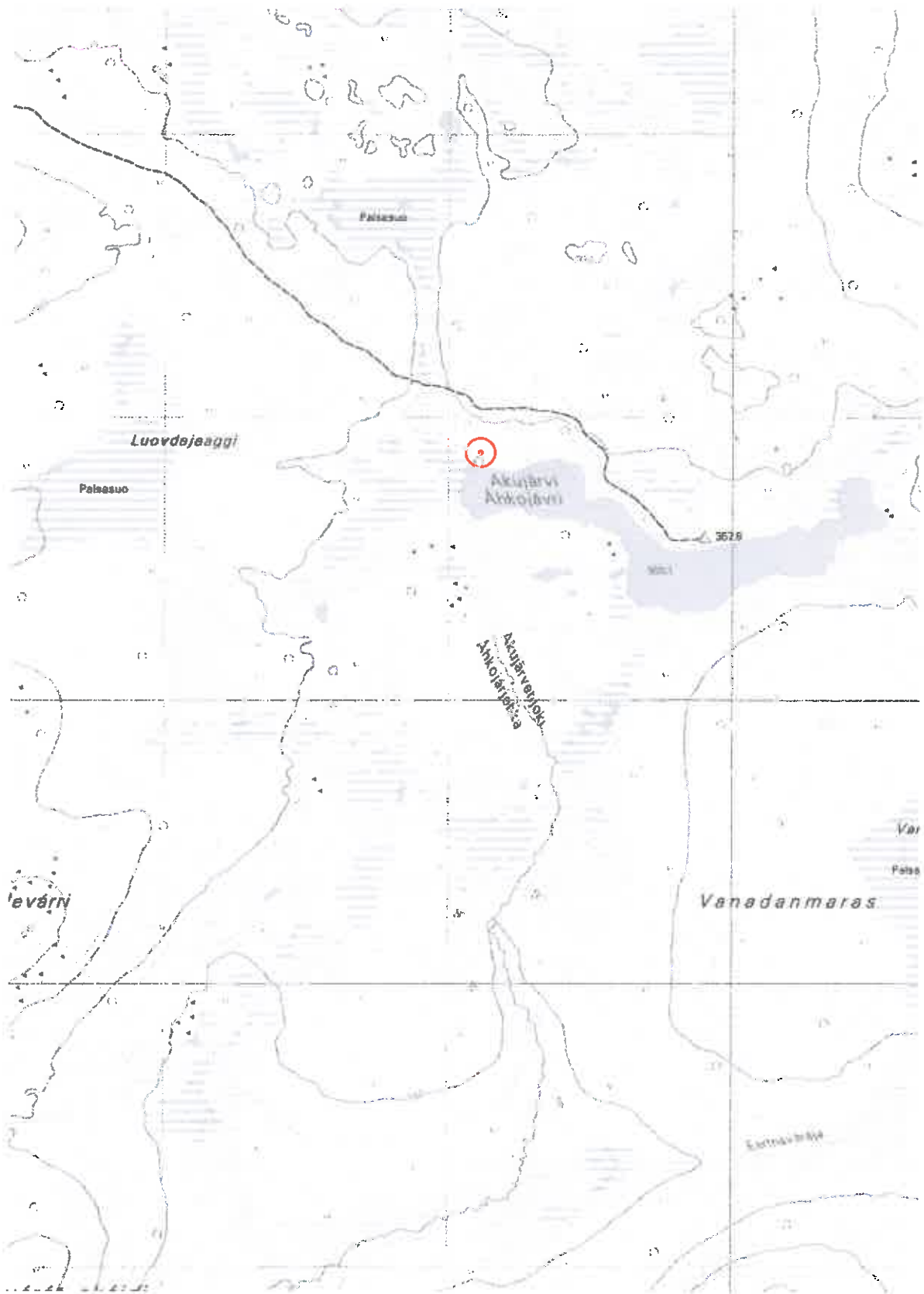
Ahkojávri sijaitsee tunturien välissä, ja sen ympäristö on soinen. Áhkovárri-vaaran itäpuolella sijaitsevan Ahkojávrin länsipään pohjoispuolella sijaitsee laajahko tasainen kenttä. Järvelle kulkee polku tie luoteesta Outakosken kylästä. Polku ei johda suoraan kentälle, vaan järven keskikohtalla olevalle kämpälle. Kenttä on noin 150 metrin päässä polusta. Ympäristö on soinen, mutta itse kenttä on kuiva hiekkapohjainen alue. Kentän pohjoispuolella kasvaa hyvin harvaa tunturikoivikkoa, vaivaiskoivua ja muita varpuja. Kentässä kasvaa rehevä heinäinen kenttäkasvillisuus, sekä muutamia katajia. Kentän järvenrannan puoleisella osalla kasvaa tiheästi koivua. Kentän muilla laidoilla kasvaa tiheästi vaivaiskoivua ja katajaa.

### Kohteen kuvaus

Kentässä on useita erikokoisia kotasijoja ja yhden turvekodan jäänteet. Turvekota, joka on Valtosen raportissa mainittu vain osittain romahtaneeksi, on nykyään kokonaan romahtanut. Seinien kohdalla on vielä jonkin verran turvetta ja puuosat ovat niiden sisäpuolella. Paikalla on useita moderneja nuotiopaikkoja ja mahdollisesti kammin puuosia on käytetty polttopuina, mikä selittäisi sen nopeaa tuhoutumista. Kenttä on yhä selvästi käytössä taukopaikkana, nuotiopaikkojen lisäksi paikalla moderneja roskia.



Áhkojavrin kenttä, kuvattu etelään. Kuvan keskellä kodanpohja.



Utsjoki 427 Ähkojärvin kenttä, asuinpaikat.

pkoo: 7722100 ikoo: 3469270 Z/m.mpy alin: 360,00.

N 7718877.6 E 469111.2

Maastotietokanta (tuloste) 1:20 000 (Alkuperäinen 1:30 000). Maanmittauslaitos 2010.

Peruskartta 391303 OUTAKOSKI / W4442.

Kartan koordinaattijärjestelmä on ETRS-TM35FIN.

# Kohdekuvaukset, aiemmin tuntemattomat kohteet

## UTSJOKI BASIJOHKA 2

### PERUSTIEDOT

MJ-tyyppi:	Työ- ja valmistuspaikat
Tyyppin tarkenne:	Pyyntikuopat
Ajoitus:	Ajoittamaton
Rauhoitusluokka:	2
Lukumäärä:	8
Peruskartta:	391110 KARIGASNIEMI / W4432 ja W4432
Koordinaatit:	pkoo: 7701209 ikoo: 3456902 Z/m.mpy alin: 160,00 ylin: 165,00 pkoo: 7701240 ikoo: 3457013 Z/m.mpy alin: 160,00 ylin: 165,00 N 7697995.1 E 456748.1 N 7698026.1 E 456859.0
Koordinaattiselite:	Ääripisteet
Maastomerkintä:	Ei ole
Pinta-ala:	noin 10 aaria
Etäisyystieto:	Utsjoen kirkosta 68,2 km lounaaseen

### OMISTAJATIEDOT

Alue tai rekisterikylä:	Outakoski
Tila 1:	890-403-61-3 Torvikoski
Omistaja 1:	Laitinen, Pirkko Kyllikki
Osoite 1:	Ruukinkatu 1a B 48, 20540 Turku
Tila 2:	890-893-10-1 Valtionmaa
Omistaja 2:	Metsähallitus
Osoite 2:	PL 94, 01301 Vantaa
Lisätietoja:	

### INVENTOINTI 2010

Aika:	Juha-Pekka Joonas 29.6.2010
Löydöt:	-
Karttaotteet:	Maastotietokanta (tuloste) 1:20 000 (Alkuperäinen 1:30 000), Maanmittauslaitos 2010 Kohde on merkitty peruskarttaan, mutta merkintä on kahden kuopparyhmän välissä. Yleiskartta 1:2000 (pohjakartta Garmin MapSource Suomi pro gps-kartta)

### LYHYT KOHDEKuvaus

Basijohka laskee Inarijokeen, sen pohjoisrannalla olevalla hiekkaharjanteella on kahdeksan pyyntikuoppaa, noin 20 m - 50 m etäisyydellä joesta. Kuopat ovat noin 190 metrin matkalla. Kuopat ovat halkaisijaltaan kolmen metrin molemmin puolin, ja niiden syvyys vaihtelee puolesta metristä noin metriin. Alueella kasvaa tiheää sekametsää.

## TUTKIMUSKERTOMUS

### Sijainti ja maasto

Kohde sijaitsee Karigasniemen ja Vanhan Karigasniemen väliin väliin laskevan Basijohkan pohjoisrannalla. Basijohka virtaa itä-länsi –suuntaisesti ja laskee Inarijokeen. Joen pohjoispuolella kohoaa Basiskáidi, jolta maasto laskee joen vieressä olevalle jänkäalueelle. Jängällä on vanha ampumarata. Ampumapaikat ovat olleet suolla olevilla tasoilla ja maalien taustana on ollut jyrkästi nouseva kumpare, joka nousee noin 7-8 m suon tasoa korkeammalle. Toinen samantyyppien korkeampi kumpare on 200 metriä länsilounaaseen. Näiden kumpareiden välillä on matalampi ja kumpuileva hiekkaharjanne jossa pyyntikuopat sijaitsevat. Hiekkaharjanne nousee loivasti jängältä päin, mutta laskee selvästi jyrkemmin joelle päin. Itäisin kuoppa sijaitsee ampumaradan taustana toimineen kumpareen vieressä. Läntisin kuoppa on jyrkän kumparen päällä. Alueella kasvaa tiheästi koivua mutta myös mäntyä sekä jonkin verran katajaa. Aluskasvillisuus on sammalta, jäkälää, puolukkaa, heinää ja variksenmarjaa.

### Kohteen kuvaus

Panoraamareittien hanketyöntekijä Antero Isola on havainnut kuopat aiemmin metsästysretkillään. Kuopat on myös merkitty peruskarttaan, mutta merkintö on tämän kuopparyhmän ja siitä 240-380 m länsi-lounaaseen sijaitsevan kuopparyhmän välissä. Kahdeksan pyyntikuoppaa sijaitsevat joen suuntaisessa linjassa, noin 20-50 metriä joen rannasta. Äärimmäisten kuoppien etäisyys toisistaan on noin 190 metriä. Koko alueen pinta-ala on noin kymmenen aaria.

A. Pieni ja matala kuoppa, muodoltaan pyöreä, halkaisija 2,6 m, syvyys noin 0,6 m. Se sijaitsee jyrkästi ympäröivästä maastosta kohoavan harjanteen päällä. Kuopasta joelle päin, jyrkässä rinneessä, on suuri kuoppa joka vaikuttaa modernilta. Sen halkaisija on noin 5 metriä. Kuopan reunat ovat sortuneet.

B. Suurehko ja syvä kuoppa, muodoltaan soikea, koko 3,3 m x 2,5 m, syvyys noin 1 m. Kuoppa on soikea poikittain harjanteeseen nähden. Etäisyys edellisestä noin 35 metriä.

C. Suuri ja syvä pyyntikuoppa, muodoltaan hieman soikea. Koko 3,7 m x 3,0 m, syvyys noin 1 m. Sijaitsee joelta päin erittäin jyrkästi nousevan töyrään päällä. Jängälle päin maasto laskee huomattavasti loivemmin. Etäisyys edellisestä kuopasta noin 20 metriä.

D. Suurehko, pyöreä ja matala kuoppa. Sijaisee noin 30 m päässä edellisestä. Kuopan halkaisija on 2,7 m ja syvyys 50-60 cm. Kuoppien välissä maasto laskee, mutta kuopan kohdalla taas nousee. Maasto laskee selvästi joelle päin.

E. Suuri, matala ja laakea pyyntikuoppa. Kooltaan 3,5 m x 3,0 m, syvyys n. 70 cm. Noin 50 m edellisestä kuopasta.

F. Suuri ja soikea kuoppa. Koko 3,6 m x 2,7 m, syvyys n. 70 cm. Etäisyys edellisestä noin 12 m. Maasto on tämän ja E:n kohdalla tasainen ja laskee loivasti jokea kohti.

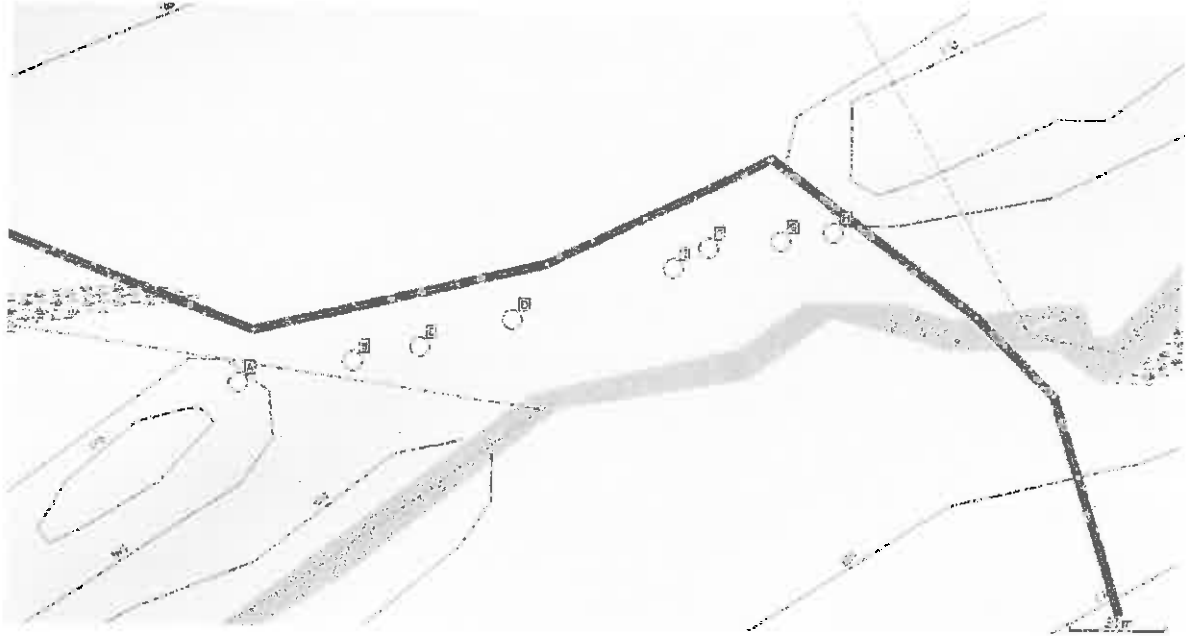
G. Pieni, matala ja hieman epämääräinen kuoppa. Kuopassa tuntuvat selvästi viettävät reunat, mutta se on matala ja siinä on erittäin paksu rahkasammal kerros, joka saa sen lähes katoamaan maisemaan. Kuoppa sijaitsee lähellä vanhan ampumaradan näyttösuojaa, joten mahdollisesti se on osittain täytetty. Koko on 2,4 m x 2,0 m, syvyys n. 30 cm. Etäisyys edellisestä on noin 22 m. Kuopan vierestä kulkee joelle menevä polku.

H. Suuri, laaja ja matala pyyntikuoppa, kooltaan 3,5 m x 3,0 m, syvyys n. 50 cm. Kuopan ympäristössä maasto on varsin tasainen, mutta viiden metrin päässä kohoaa jyrkkä kumpare joka on toiminut ampumaradan taustavallina. Etäisyys edellisestä kuopasta noin 17 m.

Kohteesta länteen on kaksi muuta pyyntikuopparyhmää. Länsi-lounaassa noin 240 metrin päässä, sekä toinen länsi-luoteessa noin 500 metrin päässä. Lisäksi peruskarttaan on merkitty pyyntikuoppakohde hieman yli kilometrin päähän länsi-luoteeseen.

### Luokitusehdotus

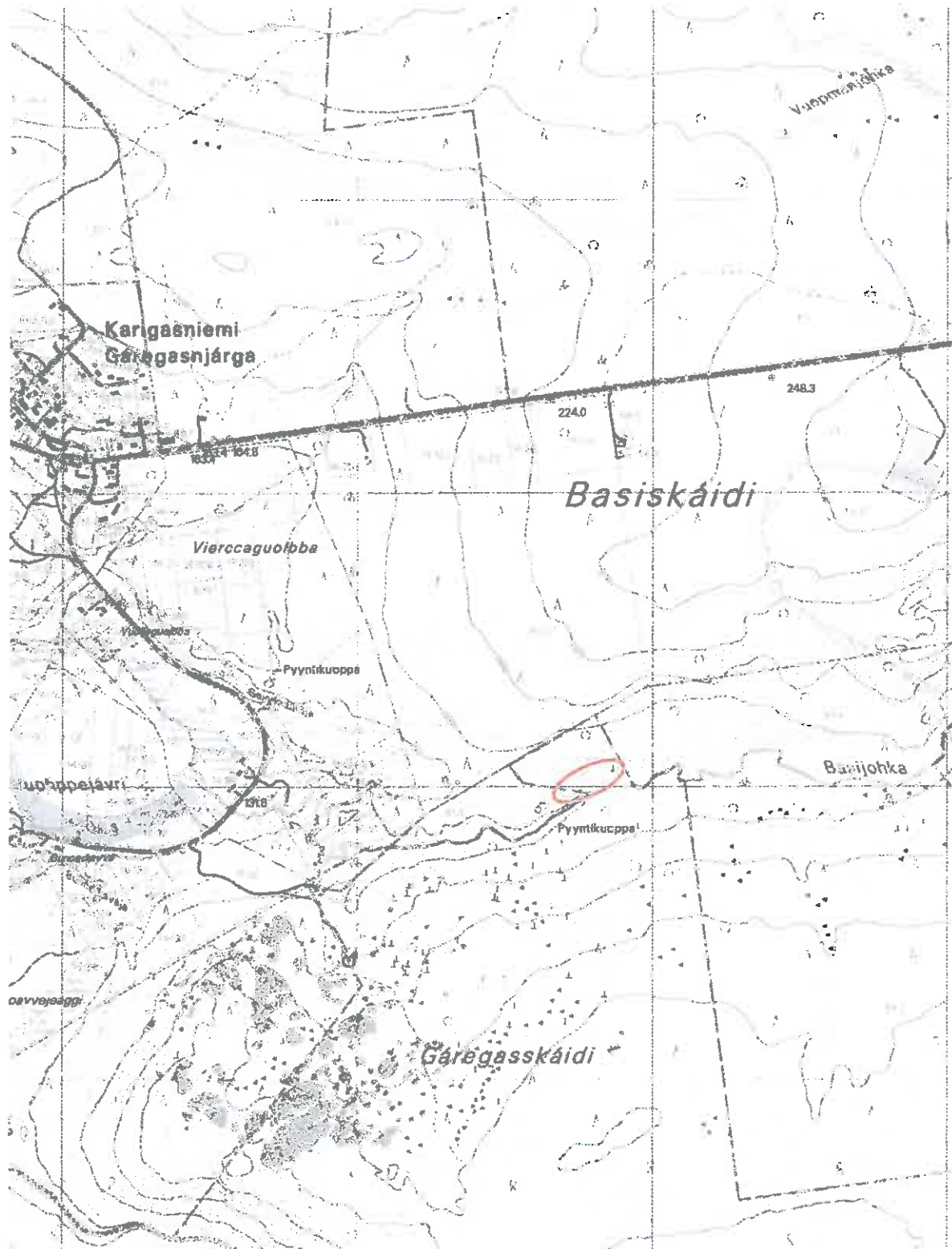
Luokka 2. Rauhoitusasteen tarkempi määrittely edellyttää lisätutkimuksia.



Basijohka 2, yleiskartta. Mittakaava n. 1:2000. Ote kartasta Garmin MapSource Suomi pro. Suuniteltu panoraamareitin linjaus kuvassa sinivihreällä.



Pyyntikuoppa C, kuvattu etelään.



Utsjoki Basijohka 2, maarakenteet.

pkoo: 7701209 ikoo: 3456902 Z/m.mpy alin: 160,00 ylin: 165,00

pkoo: 7701240 ikoo: 3457013 Z/m.mpy alin: 160,00 ylin: 165,00

N 7697995.1 E 456748.1

N 7698026.1 E 456859.0

Maastotietokanta (tuloste) 1:20 000 (Alkuperäinen 1:30 000). Maanmittauslaitos 2010.

Peruskartta 391110 KARIGASNIEMI / W4432.

Kartan koordinaattijärjestelmä on ETRS-TM35FIN.



# UTSJOKI SKÁLONJUOVČČA

## PERUSTIEDOT

MJ-tyyppi:	Kivirakenteet
Tyyppin tarkenne:	Purnu
Ajoitus:	Ajoittamaton
Rauhoitusluokka:	2
Lukumäärä:	1
Peruskartta:	391110 KARIGASNIEMI / W4441
Koordinaatit:	pkoo: 7705062 ikoo: 3459003 Z/m.mpy alin: 400,00 ylin: 405,00 N 7701846.6 E 458848.2
Koordinaattiselite:	Keskipiste
Maastomerkintä:	Ei ole
Pinta-ala:	2 m <sup>2</sup>
Etäisyystieto:	Utsjoen kirkosta 64 km lounaaseen

## OMISTAJATIEDOT

Alue tai rekisterikylä:	
Tila 1:	890-893-11-1 Valtionmaa
Omistaja 1:	Metsähallitus
Osoite 1:	PL 94, 01301 Vantaa
Lisätietoja:	

## INVENTOINTI 2010

Aika:	Juha-Pekka Joona 23.6.2010
Löydöt:	=
Karttaotteet:	Maastotietokanta (tuloste) 1:20 000 (Alkuperäinen 1:30 000), Maanmittauslaitos 2010 Yleiskartta 1:8000 (pohjana Garmin MapSource Suomi pro gps-kartta)

## LYHYT KOHDEKUVAUS

Yksittäinen purnu sijaitsee Skálonjuovččan laavulle johtavan retkeilyreitän varrella, etelälounaaseen viettävällä rinteellä, välittömästi polun vieressä alarinteen puolella. Pysty kivillä reunustetun purnun koko on 60 cm x 40 cm ja syvyys 30-40 cm.

## TUTKIMUSKERTOMUS

### Sijainti ja maasto

Kohde sijaitsee Skálonjuovččan etelälounaaseen viettävällä rinteellä, Skálonjuovččan laavulle Láńjkán mastotietä johtavan retkeilyreitän välittömässä läheisyydessä, noin 2 metriä polun alapuolella. Láńkkááján levähdyspaikalta noin 300 metriä länteen. Polku kulkee lähellä puurajaa ja ympäristössä kasvaa vain muutama koivu. Tiheämpi koivikko alkaa muutaman kymmenen metrin päässä alarinteessä. Paikalla kasvaa runsaasti vaivaiskoivua, muu aluskasvillisuus on variksenmarjaa, puolukkaa, jäkäliä ja sammalta. Purnun kivissä kasvaa useita jäkälälajeja, ja purnun pohjalla sammalta ja puolukkaa.

### Kohteen kuvaus

Yksittäinen purnu sijaitsee erittäin pienialaisessa, polun suuntaisesti pitkulaisessa rakkakiveyksessä. Purnu on pieni ja muodoltaan lähinnä vinoneliö. Se on kooltaan 60 cm x 40 cm, ja noin 30 - 40 cm syvä. Purnun reunat on tehty pystyyn asetetuista litteistä kivistä. Yksi polun puoleisista reunakivistä on kaa-

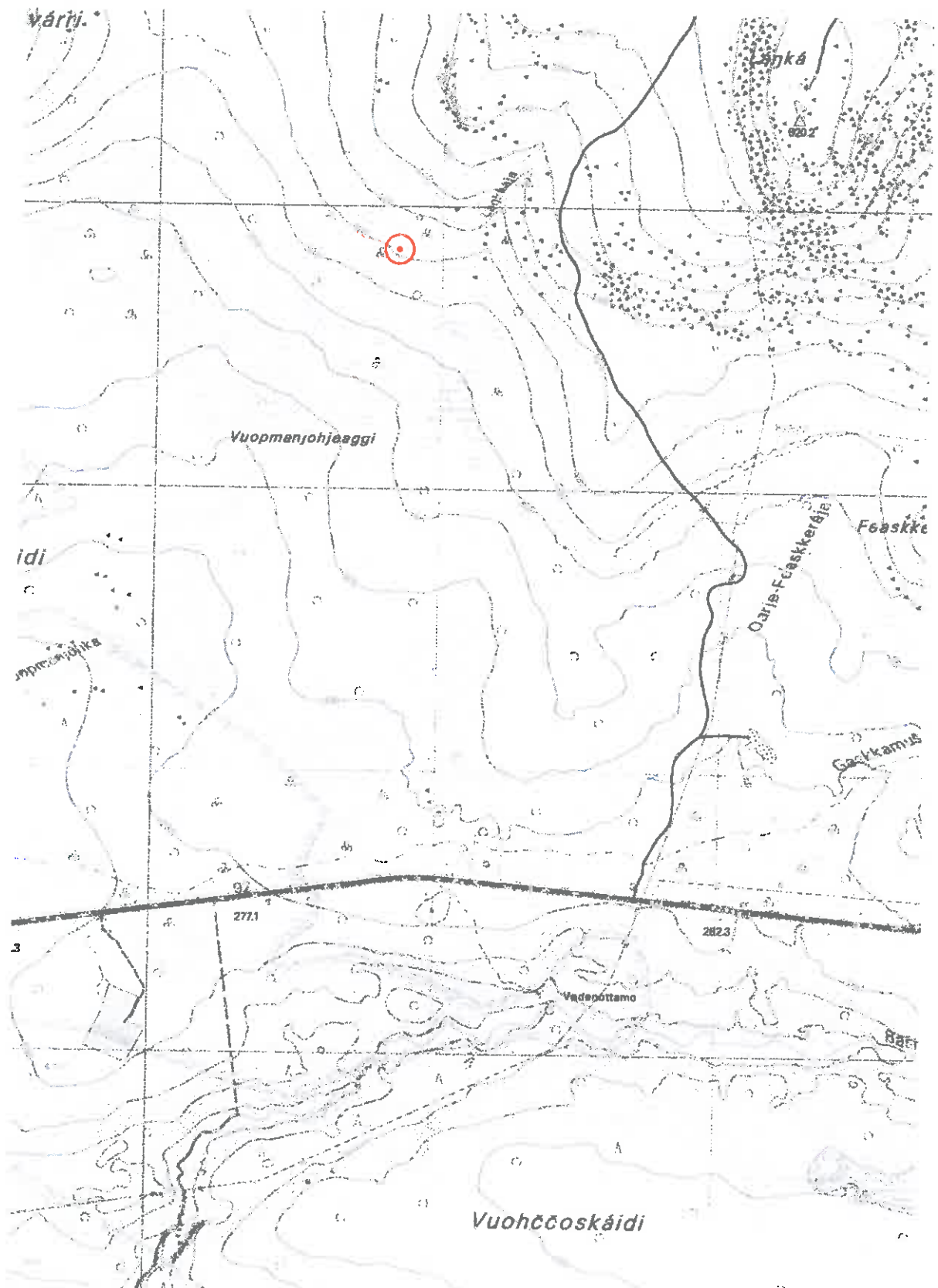
tunut purnun pohjalle. Ylärinteen puolella aluskasvillisuus on kasvanut osin kivien päälle. Tämä yhdessä purnun pienen koon kanssa tekee siitä varsin huomaamattoman. Kohde vaikuttaa olevan koskematon. Skálonjuovččan laavulle lähtevälle retkeilyreitille pääsee Láŋkán mastotieltä, joka kääntyy pohjoiseen Karigasniemeltä Kaamaseen johtavalta kantatie 92:lta, 4,6 km Karigasniemeltä. Risteyksessä ei ole opastusta reitille, sen sijaan opastetaulu reitille löytyy jonkin matkan päästä mastotien varrelta.

### **Luokitusehdotus**

Luokka 2. Rauhoitusasteen tarkempi määrittely edellyttää lisätutkimuksia.



Skálonjuovččan purnu laavulle johtavan retkeilyreitien varrella. Kuvattu itäkaakkoon.



Utsjoki Skálonjuovčča, kivirakenteet.

pkoo: 7705062 ikoo: 3459003 Z/m.mpy alin: 400,00 ylin: 405,00.

N 7701846.6 E 458848.2

Maastotietokanta (tuloste) 1:20 000 (Alkuperäinen 1:30 000). Maanmittauslaitos 2010.

Peruskartta 391110 KARIGASNIEMI / W4441.

Kartan koordinaattijärjestelmä on ETRS-TM35FIN.

## UTSJOKI BOGEJOHKA

### PERUSTIEDOT

MJ-tyyppi:	Kivirakenteet
Tyyppin tarkenne:	Purnu
Ajoitus:	Ajoittamaton
Rauhoitusluokka:	2
Lukumäärä:	1
Peruskartta:	391303 OUTAKOSKI / W4442
Koordinaatit:	pkoo: 7724495 ikoo: 3466021 Z/m.mpy alin: 385,00 ylin: 390,00 N 7721271.7 E 465863.5
Koordinaattiselite:	Keskipiste
Maastomerkintä:	Ei ole
Pinta-ala:	n. 10 m <sup>2</sup>
Etäisyystieto:	Utsjoen kirkosta 45,2 km lounaaseen

### OMISTAJATIEDOT

Alue tai rekisterikylä:	
Tila 1:	890-893-11-1 Valtionmaa
Omistaja 1:	Metsähallitus
Osoite 1:	PL 94, 01301 Vantaa
Lisätietoja:	

### INVENTOINTI 2010

Aika:	Juha-Pekka Joona 21.6.2010
Löydöt:	-
Karttaotteet:	Maastotietokanta (tuloste) 1:20 000 (Alkuperäinen 1:30 000), Maanmittauslaitos 2010. Yleiskartta, mittakaava n. 1:10 000. Pohjakartta Garmin MapSource Suomi pro.

### LYHYT KOHDEKUVAUS

Yksittäinen purnu sijaitsee pienen rakka-alueen reunassa Áhkovárrin pohjoisrinteen alaosassa, noin 150 metriä Akujärvelle johtavalta ajouralta etelään. Loivasti pohjoiseen viettävä rinne on kumpuileva ja kivikkoinen, siinä on useita pienehköjä rakka-alueita. Paikalla kasvaa harvakseltaan tunturikoivua ja hieman katajaa. Loivapiirteinen ja matala purnu muodostuu pienistä kivistä koostuvan rakan päälle kasatuista suuremmista kivistä. Kuoppa on kooltaan 130 cm x 100 cm.

### TUTKIMUSKERTOMUS

#### Sijainti ja maasto

Kohde sijaitsee Outakoskelta itään, erämaa-alueella. Outakoskelta Akujärvelle johtavan ajouran varrella. Áhkovárrin pohjoisrinteen alaosassa, Akujärvelle johtavalta ajouralta noin 150 metriä etelään. Loivasti pohjoiseen viettävä rinne on kumpuileva ja kivikkoinen, siinä on useita pienehköjä rakka-alueita. Paikalla kasvaa harvakseltaan tunturikoivua ja hieman katajaa. Aluskasvillisuus on vaivaiskoivua, variksenmarjaa, puolukkaa, jäkäliä ja sammalta. Purnun kivissä kasvaa useita jäkälälajeja, ja purnun pohjalla heinää ja jäkälää.

### **Kohteen kuvaus**

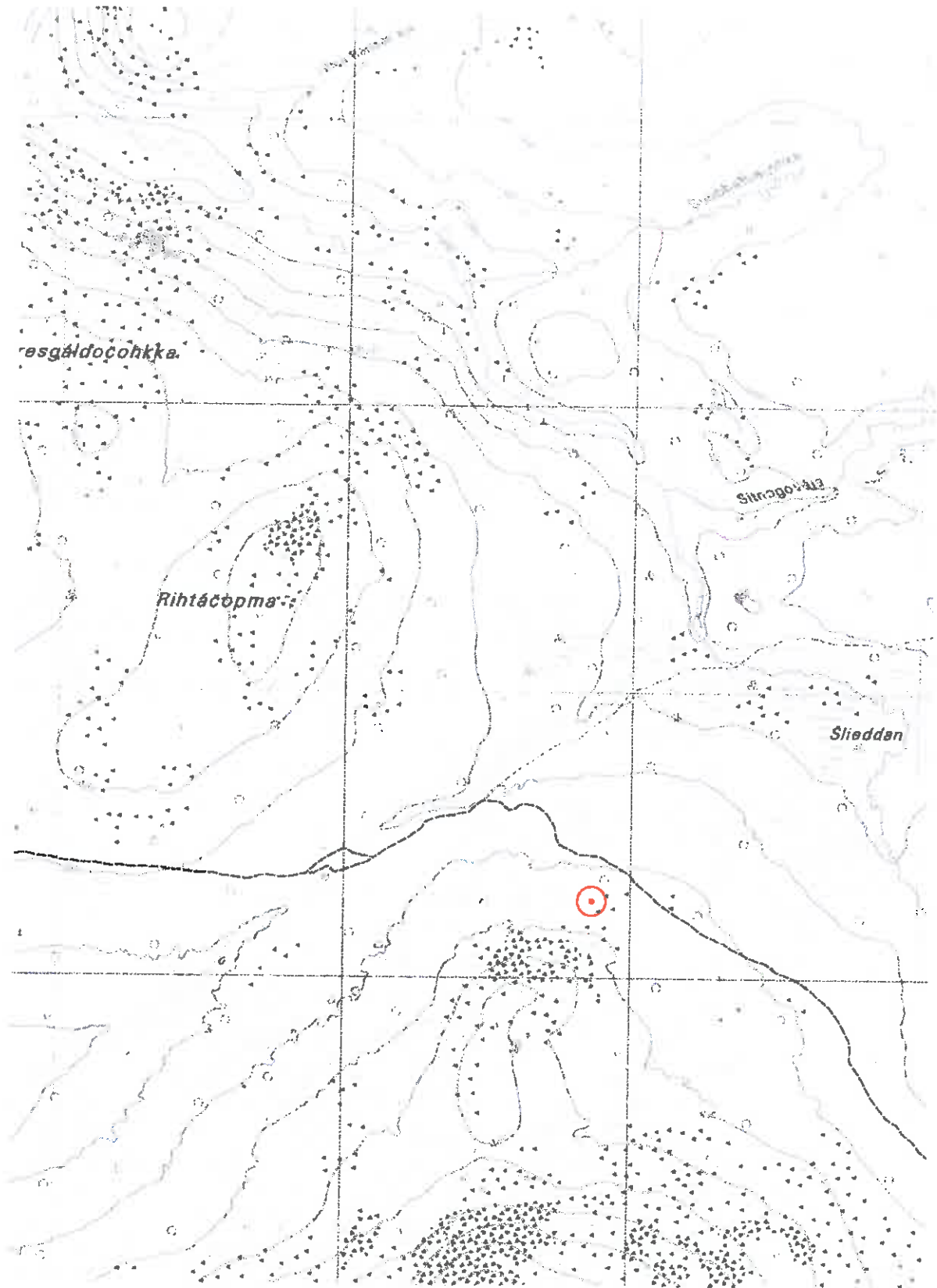
Yksittäinen purnu sijaitsee pienen rakka-alueen reunassa. Rakka koostuu varsin pienistä kivistä, nykyin- tai kahden –kokoisista pääkokoiisiin, purnun vallissa on kuitenkin selvästi suurempia kiviä. Niistä useimmat ovat muodoltaan litteitä ja yksi on kvartsiittia. Purnu on muodoltaan loivapiirteinen ja matala. Se ei muodostu niinkään kivikkoon tehdystä kuopasta kuin rakan päälle kehäksi kasatuista suurista kivistä. Varsinainen kuoppa on kooltaan 130 cm x 100 cm ja vain noin 20 cm syvä, mutta vallit kohoavat loivasti sitä korkeammalle. Vallit ovat noin 1 metrin levyiset ja siten kohteen pinta-ala on noin 10 m<sup>2</sup>. Kiviä ei ole aseteltu mitenkään huolellisesti paikoilleen.

### **Luokitusehdotus**

Luokka 2. Rauhoitusasteen tarkempi määrittely edellyttää lisätutkimuksia.



Purnu rakan reunalla, kuvattu koilliseen.



Utsjoki Bogejohka, kivirakenteet.

pkoo: 7724495 ikoo: 3466021 Z/m.mpy alin: 385,00 ylin: 390,00.

N 7721271.7 E 465863.5

Maastotietokanta (tuloste) 1:20 000 (Alkuperäinen 1:30 000), Maanmittauslaitos 2010.

Peruskartta 391303 OUTAKOSKI / W4442.

Kartan koordinaattijärjestelmä on ETRS-TM35FIN.