

UTSJOKI ÁHKOJÁVRI 2

PERUSTIEDOT

MJ-tyyppi:	Kivirakenteet
Tyyppin tarkenne:	Purnu
Ajoitus:	Ajoittamaton
Rauhoitusluokka:	2
Lukumäärä:	1
Peruskartta:	391306 KUIVI / W4442
Koordinaatit:	pkoo: 7722118 ikoo: 3470316 Z/m.mpy alin: 365,00 ylin: 370,00 N 7718895.6 E 470156.8
Koordinaattiselite:	Keskipiste
Maastomerkintä:	Ei ole
Pinta-ala:	n. 5 m ²
Etäisyystieto:	Utsjoen kirkosta 43,7 km lounaaseen

OMISTAJATIEDOT

Alue tai rekisterikylä:	
Tila 1:	890-893-11-1 Valtionmaa
Omistaja 1:	Metsähallitus
Osoite 1:	PL 94, 01301 Vantaa
Lisätietoja:	

INVENTOINTI 2010

Aika:	Juha-Pekka Joonas 21.6.2010
Löydöt:	-
Karttaotteet:	Maastotietokanta (tuloste) 1:20 000 (Alkuperäinen 1:30 000), Maanmittauslaitos 2010. Yleiskartta. Mittakaava n. 1:6000. Ote kartasta Garmin MapSource Suomi pro.

LYHYT KOHDEKUVAUS

Pieni yksittäinen purnu sijaitsee pienialaisessa rakassa Akujärven itäpään pohjoispuolella kohoavalla kukkulalla, noin 300 metriä järven rannasta. Akujärvi sijaitsee Outakoskelta kaakkoon, erämaa-alueella. Purnu on kooltaan 90 cm x 90 cm ja noin 20 cm syvä.

TUTKIMUSKERTOMUS

Sijainti ja maasto

Kohde sijaitsee Outakoskelta kaakkoon, erämaa-alueella olevan Akujärven itäpään pohjoispuolella. Noin 300 metriä järven rannasta, pohjoispuolella nousevan kukkulan puolivälissä. Maasto viettää kaakkoon kohti Akujärven itäpään laskevaa pientä puroa ja sen ympärillä olevaa soista aluetta. Rinteessä on ympäristöään jyrkemmin kohoava pienimuotoinen kumpare, jossa on pienialainen rakka. Rakka koostuu kulmikkaista kivistä. Myös ympäristön maaperä on kivikoinen. Paikalla kasvaa harvakseltaan tunturikoivua ja hieman katajaa. Aluskasvillisuus on variksenmarjaa, puolukkaa, jäkäliä ja sammalta. Purnun kivissä kasvaa useita jäkälälajeja, ja purnun pohjalla sammalta ja puolukkaa.

Kohteen kuvaus

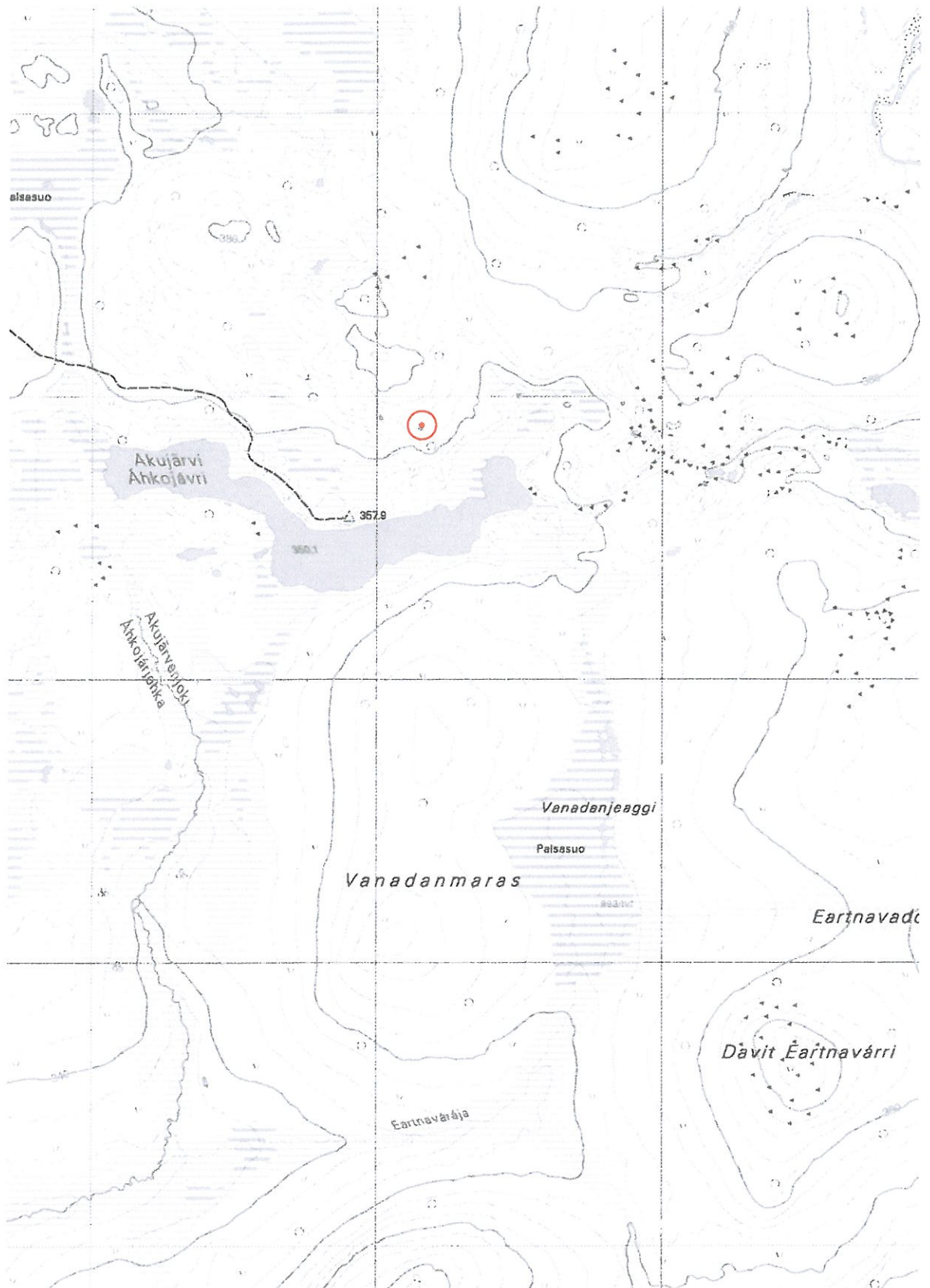
Kohde sijaitsee noin 50 m – 70 m luoteeseen suunnitellun Panoraamareitin linjalta. Yksittäinen purnu sijaitsee jyrkässä rinteessä muutaman metrin läpimitaltaan olevassa pienialaisessa rakassa. Purnu on muodoltaan laakea ja matala. Se on kooltaan 90 cm x 90 cm, syvyys on noin 20 cm. Kuopasta noin 240 metriä pohjoiseen on toinen, kolme purnua sisältävä kohde.

Luokitusehdotus

Luokka 2. Rauhoitusasteen tarkempi määrittely edellyttää lisätutkimuksia.



Purnu, kuvattu pohjoiseen.



Utsjoki Áhkojávri 2, kivirakenteet.
 pkoo: 7722118 ikoo: 3470316 Z/m.mpy alin: 365,00 ylin: 370,00.
 N 7718895.6 E 470156.8
 Maastotietokanta (tuloste) 1:20 000 (Alkuperäinen 1:30 000), Maanmittauslaitos 2010.
 Peruskartta 391306 KUIVI / W4442.
 Kartan koordinaattijärjestelmä on ETRS-TM35FIN.

UTSJOKI ÁHKOJÁVRI 3

PERUSTIEDOT

MJ-tyyppi:	Kivirakenteet
Tyyppin tarkenne:	Purnu
Ajoitus:	Ajoittamaton
Rauhoitusluokka:	2
Lukumäärä:	3
Peruskartta:	391306 KUIVI / W4442
Koordinaatit:	pkoo: 7722358 ikoo: 3470328 Z/m.mpy alin: 375,00 ylin: 380,00 N 7719135.5 E 470168.8
Koordinaattiselite:	Keskipiste
Maastomerkintä:	Ei ole
Pinta-ala:	n. 30 m ²
Etäisyystieto:	Utsjoen kirkosta 43,6 km lounaaseen

OMISTAJATIEDOT

Alue tai rekisterikylä:	
Tila 1:	890-893-11-1 Valtionmaa
Omistaja 1:	Metsähallitus
Osoite 1:	PL 94, 01301 Vantaa
Lisätietoja:	

INVENTOINTI 2010

Aika:	Juha-Pekka Joona 21.6.2010
Löydöt:	-
Karttaotteet:	Maastotietokanta (tuloste) 1:20 000 (Alkuperäinen 1:30 000), Maanmittauslaitos 2010.

LYHYT KOHDEKUVAUS

Kolme purnua sijaitsevat pienessä kivirakassa Akujärven pohjoispuolella olevan kukkulan itärinteellä. Akujärvi sijaitsee erämaa-alueella noin 10,5 km itäkaakkoon Outakoskelta.

TUTKIMUSKERTOMUS

Sijainti ja maasto

Kohde sijaitsee erämaa-alueella, Akujärven pohjoispuolella nousevan kukkulan itäosassa, noin 550 metriä järven rannasta. Purnut ovat pienessä rakassa itään päin viettävässä rinteessä. Rinne viettää kohti pientä puroa, joka laskee Akujärven itäpäähän. Maaperä on kivikkoinen. Paikalla kasvaa harvakseltaan tunturikoivua ja hieman katajaa. Aluskasvillisuus on variksenmarjaa, puolukkaa, jäkäliä ja sammalta. Purnun kivissä kasvaa useita jäkälälajeja, ja purnun pohjalla sammalta ja puolukkaa.

Kohteen kuvaus

Kohde sijaitsee noin 200 metriä suunniteltulta Panoraamareitiltä länsiluoteeseen. Purnut ovat pienessä rakassa itään päin viettävässä rinteessä. Rakka muodostuu kulmikkaista kivistä, joista osa on suuria, juuri miehennostanaisia. Kolme purnua sijaitsevat pienessä rakassa, lähes suorassa rivissä vierekkäin. Etäisyys reunasta reunaan on 5,2 m. Rakan yläreunassa oleva pienin purnu on kooltaan 70 cm x 60 cm, ja syvyys noin 30 cm. Purnun reunoilla on suuria kiviä joita ei todennäköisesti ole siirretty. Aivan sen vieressä on hieman suurempi purnu, joka on muodoltaan hyvin laakea ja matala. Se on kooltaan 100

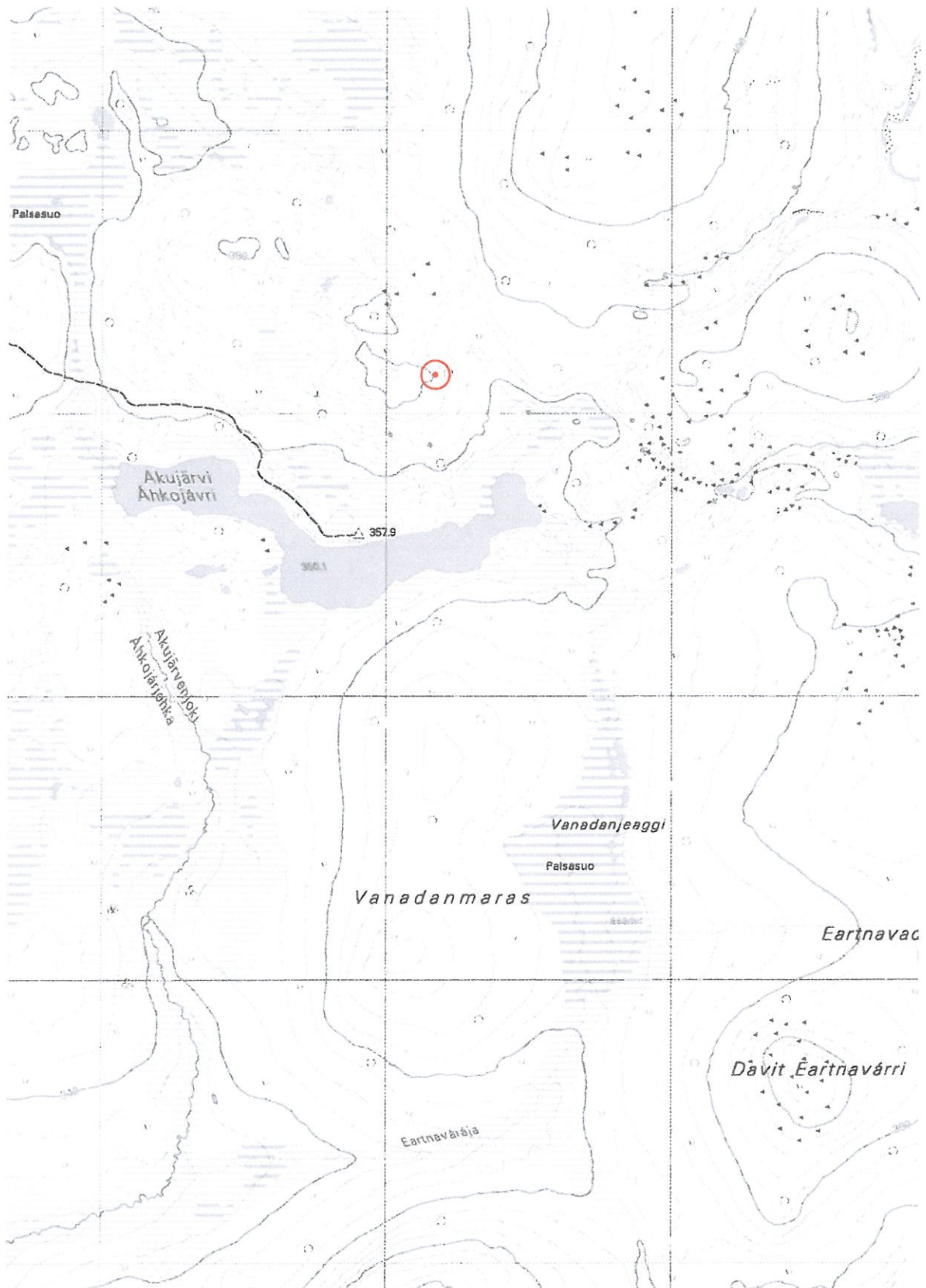
cm x 90 cm. Myös osa sen reunakivistä on varsin suuria. Alimpana rinteessä, hieman yli metrin etäisyydellä edellisestä, on suurin kuoppa. Se on muodoltaan soikea, kooltaan noin 170 cm x 80 cm. Syvyys on noin 60 cm. Alarinteen puolella on kaksi kerrosta kiviä päällekkäin.

Luokitusehdotus

Luokka 2. Rauhoitusasteen tarkempi määrittely edellyttää lisätutkimuksia.



Purnu, kuvattu etelään.



Utsjoki Áhkojávri 3, Kivirakenteet.
 pkoo: 7722358 ikoo: 3470328 Z/m.mpy alin: 375,00 ylin: 380,00.
 N 7719135.5 E 470168.8
 Maastotietokanta (tuloste) 1:20 000 (Alkuperäinen 1:30 000), Maanmittauslaitos 2010.
 Peruskartta 391306 KUIVI / W4442.
 Kartan koordinaattijärjestelmä on ETRS-TM35FIN.

UTSJOKI BEAHCELAHSKÁIDI

PERUSTIEDOT

MJ-tyyppi: Kivirakenteet
Tyypin tarkenne: Purnu
Ajoitus: Ajoittamaton
Rauhoitusluokka: 2
Lukumäärä: 1
Peruskartta: 391303 OUTAKOSKI / X4331
Koordinaatit: pkoo: 7728432 ikoo: 3464090 Z/m.mpy alin: 355,00 ylin: 360,00
N 7725207.1 E 463933.4
Koordinaattiselite: Keskipiste
Maastomerkintä: Ei ole
Pinta-ala: 25 m²
Etäisyystieto: Utsjoen kirkosta 44,4 km lounaaseen

OMISTAJATIEDOT

Alue tai rekisterikylä:
Tila 1: 890-893-11-1 Valtionmaa
Omistaja 1: Metsähallitus
Osoite 1: PL 94, 01301 Vantaa
Lisätietoja:

INVENTOINTI 2010

Aika: Juha-Pekka Joonas 22.6.2010
Löydöt: -
Karttaotteet: Maastotietokanta (tuloste) 1:20 000 (Alkuperäinen 1:30 000), Maanmittauslaitos 2010.

LYHYT KOHDEKUVAUS

Suuri purnu sijaitsee eteläkaakkoon viettävällä Beahcelaskaidin kivisellä rinteellä pienessä rakassa, joka on vain hieman kuoppaa suurempi. Rakka koostuu suurista kulmikkaista kivistä, purnun pohjalla on pienempää kiveä, mutta vallin kivet ovat selvästi suurempia. Purnu on muodoltaan pyöreä, halkaisijaltaan 1,7 m ja sen syvyys on noin 40-50 cm.

TUTKIMUSKERTOMUS

Sijainti ja maasto

Kohde sijaitsee erämaa-alueella, Outakoskelle laskevan Culloveaijohkan pohjoispuolella olevan Beahcelaskaidin pohjoisosassa hieman korkeimman kohdan alapuolella, eteläkaakkoon viettävällä rinteellä. Ylhäällä rinne on loiva mutta jyrkkenee alempana kohti Smilcoaijohkan uomaa, joka erottaa Beahcelaskaidin Uhca-Bárššásista. Pohjoisessa ja idässä on Beahcelahjeaggin jänkä. Maasto on kivinen ja rinteessä on runsaasti pieniä rakka-alueita. Alueella kasvaa harvakseltaan tunturikoivua ja jonkin verran katajaa. Aluskasvillisuus on variksenmarjaa, puolukkaa, jäkäliä ja sammalta sekä vaivaiskoivua. Purnun kivissä kasvaa useita jäkälälajeja, ja purnun pohjalla myös sammalta, heinää ja mustikkaa.

Kohteen kuvaus

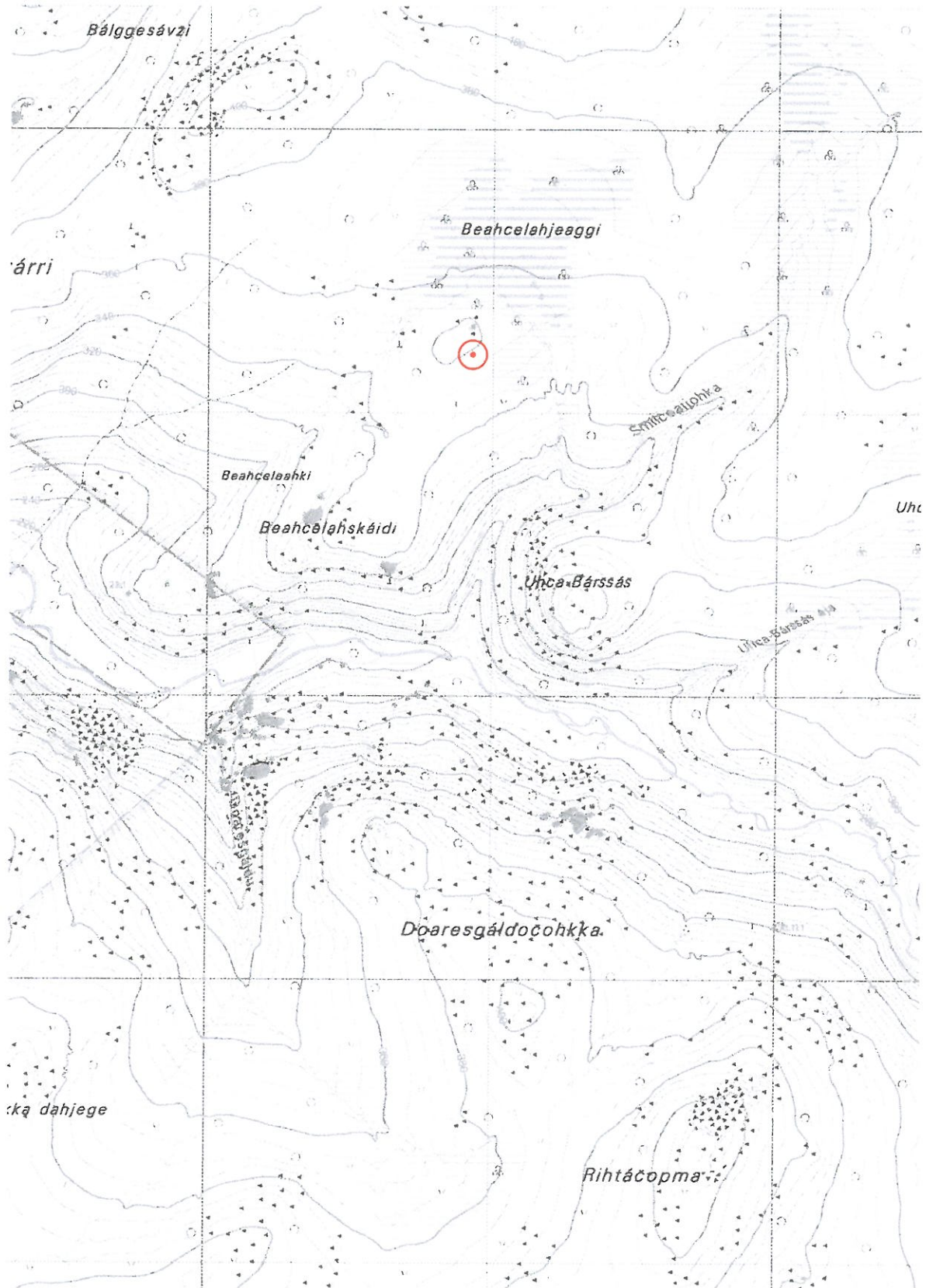
Kohteen löysi Antero Isola syksyllä 2009 ollessaan selvittämässä panoraamareitistön sijaintia. Purnu sijaitsee aivan suunnitellun reitin linjalla. Se sijaitsee pienessä, halkaisijaltaan noin kuusi metriä olevassa rakassa. Purnu on muodoltaan pyöreähkö, halkaisijaltaan noin 1,7 metriä. Syvyys on 40-50 cm. Valleineen halkaisija on lähes 6 m, ja pinta-ala noin 25m². Kuopan reunoissa on selvästi näkyvissä päällekkäin aseteltuja kiviä. Purnun pohjalla on pienehköjä kiviä, mutta reunalla olevat kivet ovat selvästi suurempia. Kohde vaikuttaa olevan koskematon. Helpoiten kohteelle pääsee Outakoskelta Culloveaijohkan vartta kulkevaa traktoriuraa pitkin, joka muuttuu poluksi ylempänä rinteessä. Kohteesta n. 400 m luoteeseen on Beahcelahjeaggin vieressä pieni purnu.

Luokitusehdotus

Luokka 2. Rauhoitusasteen tarkempi määrittely edellyttää lisätutkimuksia.



Purnu, kuvattu koilliseen. Sama purnu on myös kannen kuvassa.



Utsjoki Beahcelaskáidi, kivrakenteet.

pkoo: 7728432 ikoo: 3464090 Z/m.mpy alin: 355,00 ylin: 360,00.

N 7725207.1 E 463933.4

Maastotietokanta (tuloste) 1:20 000 (Alkuperäinen 1:30 000). Maanmittauslaitos 2010.

Peruskartta 391303 OUTAKOSKI / X4331.

Kartan koordinaattijärjestelmä on ETRS-TM35FIN.

UTSJOKI BEAHCELAHJEAGGI

PERUSTIEDOT

MJ-tyyppi:	Kivirakenteet
Tyypin tarkenne:	Purnu
Ajoitus:	Ajoittamaton
Rauhoitusluokka:	2
Lukumäärä:	1
Peruskartta:	391303 OUTAKOSKI / X4331
Koordinaatit:	pkoo: 7728692 ikoo: 3463780 Z/m.mpy alin: 360,00 ylin: 365,00 N 7725467.0 E 463623.5
Koordinaattiselite:	Keskipiste
Maastomerkintä:	Ei ole
Pinta-ala:	6 m ²
Etäisyystieto:	Utsjoen kirkosta 44,4 km lounaaseen

OMISTAJATIEDOT

Alue tai rekisterikylä:	
Tila 1:	890-893-11-1 Valtionmaa
Omistaja 1:	Metsähallitus
Osoite 1:	PL 94, 01301 Vantaa
Lisätietoja:	

INVENTOINTI 2010

Aika:	Juha-Pekka Joon 22.6.2010
Löydöt:	-
Karttaotteet:	Maastotietokanta (tuloste) 1:20 000 (Alkuperäinen 1:30 000), Maanmittauslaitos 2010.

LYHYT KOHDEKUVAUS

Pieni purnu sijaitsee Beahcelaskaidin yläosassa rakka-alueen reunassa, Beahcelahjeaggin länsipuolella. Purnu on suorakaiteen muotoinen ja kooltaan 70 cm x 40 cm, syvyys on noin 30 cm.

TUTKIMUSKERTOMUS

Sijainti ja maasto

Kohde sijaitsee erämaa-alueella, Outakoskelle laskevan Culloveaijohkan pohjoispuolella olevan Beahcelaskaidin pohjoisosassa lähes tasaisella, hyvin loivasti etelään viettävällä alueella. Purnu sijaitsee muutamien kymmenen metrin levyisen rakan ylärinteen puoleisella reunalla. Idässä on Beahcelahjeaggin jänkä. Alue on kostea, alempana rakan kivien välissä on monin paikoin vettä. Kohde on noin 100 metriä pohjoiseen suunnitellun Panoraamareitin linjalta, ja noin 150 m luoteeseen Beahceleahkin purosta, joka kuitenkin tutkimusaikana oli lähes kuiva. Alueella kasvaa harvakseltaan tunturikoivua, ja jonkin verran katajaa. Aluskasvillisuus on variksenmarjaa, puolukkaa, jäkälää ja sammalta. Purnun kivissä kasvaa useita jäkälälajeja, ja purnun pohjalla myös sammalta, heinää ja mustikkaa.

Kohteen kuvaus

Kohde löytyi toisen, lähempänä reittiä olevan, purnun ympäristöä tutkittaessa. Yksittäinen purnu on pieni ja suorakaiteen muotoinen. Se on kooltaan 70 cm x 40 cm, ja noin 30 cm syvä. Rakka koostuu kalmikkaista, osin litteistä kivistä. Purnun pohjalla on pieniä kiviä, mutta vallissa kivet ovat selvästi

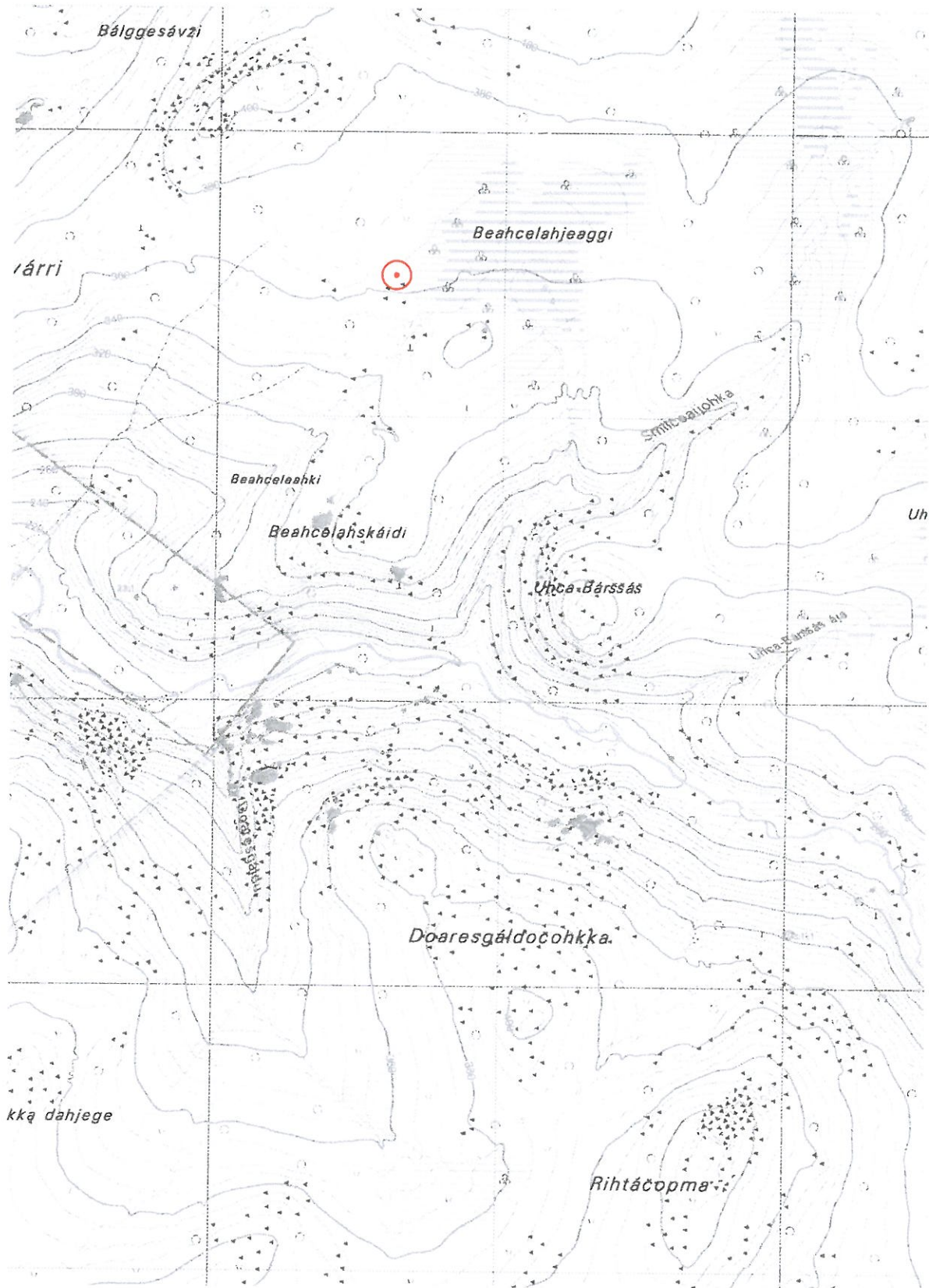
suurempia. Kohde vaikuttaa olevan koskematon. Helpon kohteelle pääsee Outakoskelta Culloveaijohkan vartta kulkevaa traktoriuraa pitkin, joka muuttuu poluksi ylempänä rinteessä. Kohteesta n. 400 m kaakkoon hieman alempana rinteessä on suurempi purnu.

Luokitusehdotus

Luokka 2. Rauhoitusasteen tarkempi määrittely edellyttää lisätutkimuksia.



Purnu, kuvattu kaakkoon.



Utsjoki Beahcelahjeaggi, kivirakenteet.

pkoo: 7728692 ikoo: 3463780 Z/m.mpy alin: 360,00 ylin: 365,00.

N 7725467.0 E 463623.5

Maastotietokanta (tuloste) 1:20 000 (Alkuperäinen 1:30 000). Maanmittauslaitos 2010.

Peruskartta 391303 OUTAKOSKI / X4331.

Kartan koordinaattijärjestelmä on ETRS-TM35FIN.

UTSJOKI BOGIJOHVÁRRI

PERUSTIEDOT

MJ-tyyppi:	Kivirakenteet
Tyyppin tarkenne:	-
Ajoitus:	Ajoittamaton
Rauhoitusluokka:	2
Lukumäärä:	1
Peruskartta:	391406 RODNAJOAIVI / X4343
Koordinaatit:	pkoo: 7755487 ikoo: 3479145 Z/m.mpy alin: 300,00 ylin: 305,00 N 7752251.2 E 478982.4
Koordinaattiselite:	Keskipiste
Maastomerkintä:	Ei ole
Pinta-ala:	n. 3 m ²
Etäisyystieto:	Utsjoen kirkosta noin 21,3 km länteen

OMISTAJATIEDOT

Alue tai rekisterikylä:	
Tila 1:	890-893-11-1 Valtionmaa
Omistaja 1:	Metsähallitus
Osoite 1:	PL 94, 01301 Vantaa
Lisätietoja:	

INVENTOINTI 2010

Aika:	Juha-Pekka Joonas 18.6.2010
Löydöt:	-
Karttaotteet:	Maastotietokanta (tuloste) 1:20 000 (Alkuperäinen 1:30 000), Maanmittauslaitos 2010.

LYHYT KOHDEKuvaus

Kehäliesi sijaitsee lähellä Bogijohvárrin lakea, loivasti kaakkoon viettävällä rinteellä. Kohteen ympäristö on kuivaa, mutta sen itä- ja eteläpuolella on soinen alue. Alueella kasvaa harvaa tunturikoivikkoa. Lieden koko on 100 cm x 70 cm. Kivet peittyvät osittain aluskasvillisuuden alle.

TUTKIMUSKERTOMUS

Sijainti ja maasto

Bogijohvárrin nousee Tenjoelta Goatnelveaijávrrin kohdalla. Kohde sijaitsee tunturin eteläreunalla, noin 300 metriä tunturin korkeimmasta kohdasta etelä-kaakkoon, loivasti kaakkoon viettävällä rinteellä. Kohteesta noin 100 metriä etelään on pieni oja joka saa alkunsa Bogijohjeaggista. Suo ulottuu kohteen itä- ja eteläpuolelle. Panoraamareitin tarkkaa kulkua ei ole vielä päätetty. Myöskään taukopaikan lopullista sijaintia ei ole vielä päätetty, mutta se on alustavasti sijoitettu edellä mainitun ojan läheisyyteen. Noin 350 metriä etelään kohteesta on ajoura, joka nousee viereisen tunturin, Gumppečohkkan puolella. Maaperä on hiekkaa/savea. Paikalla kasvaa harvaa tunturikoivikkoa ja vähän katajaa sekä vaivaiskoivua. Aluskasvillisuus on variksenmarjaa, jäkälää, sammalta, puolukkaa ja heinää.

Kohteen kuvaus

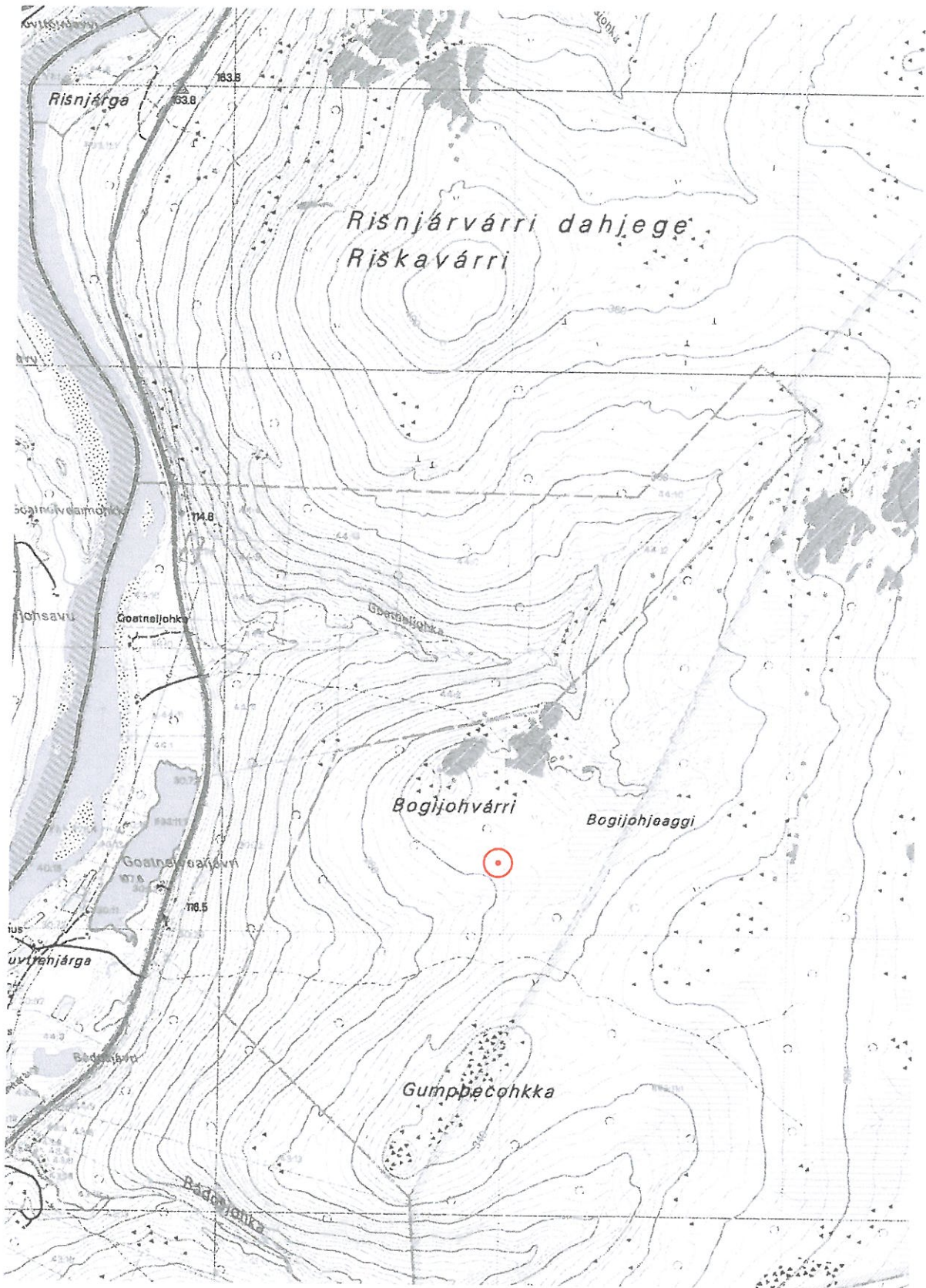
Kehäliesi, muodoltaan soikea. Kehä koostuu seitsemästä kulmikkaasta kivistä. Koko ulkopuolelta 100 cm x 70 cm, sisämitat 50 cm x 30 cm. Kivet ulottuvat 5-10 cm maanpinnan yläpuolelle. Kivien päälle on kertynyt jonkin verran turvetta ja aluskasvillisuus peittää kivet osittain. Ainakin yhdessä kivessä on havaittavissa merkkejä palamisesta. Turpeen alla oli lapionpistossa havaittavissa hieman hiiltä.

Luokitusehdotus

Luokka 2. Rauhoitusasteen tarkempi määrittely edellyttää lisätutkimuksia.



Kehäliesi, kuvattu kaakkoon.



Utsjoki Bogijohvárrí, kivrakenteet.

pkoo: 7755487 ikoo: 3479145 Z/m.mpy alin: 300,00 ylin: 305,00.

N 7752251.2 E 478982.4

Maastotietokanta (tuloste) 1:20 000 (Alkuperäinen 1:30 000). Maanmittauslaitos 2010.

Peruskartta 391406 RODNAJOAIVI / X4343.

Kartan koordinaattijärjestelmä on ETRS-TM35FIN.

UTSJOKI BADDAJOKI

PERUSTIEDOT

MJ-tyyppi:	Työ- ja valmistuspaikat
Tyyppin tarkenne:	Pyyntikuopat
Ajoitus:	Ajoittamaton
Rauhoitusluokka:	2
Lukumäärä:	3
Peruskartta:	392307 GISTUSKÁIDI / X4341
Koordinaatit:	pkoo: 7763500 ikoo: 3488395 Z/m.mpy alin: 100,00 ylin: 105,00 pkoo: 7763372 ikoo: 3488488 Z/m.mpy alin: 100,00 ylin: 105,00 N 7760260.9 E 488228.8 N 7760132.9 E 488321.7
Koordinaattiselite:	Ääripisteet
Maastomerkintä:	Ei ole
Pinta-ala:	noin 2 aaria
Etäisyystieto:	Utsjoen kirkosta 15,2 km luoteeseen

OMISTAJATIEDOT

Alue tai rekisterikylä:	Kirkonkylä
Tila 1:	890-401-9-23 Paddamielli
Omistaja 1:	Helander, Vilma Inkeri
Osoite 1:	Metsätie 20, 99800 Ivalo
Omistaja 2:	Helander, Vilho Heino Ensio
Osoite 2:	Pieles 2 E 22, 82110 Heinävaara
Omistaja 3:	Helander, Katri Aili
Osoite 3:	Tornimäentie 4 A 1, 29340 Kullaa
Omistaja 4:	Helander, Jarmo Juhani
Osoite 4:	Ailigaslamentie 28, 99980 Utsjoki
Omistaja 5:	Helander, Erja Annikki
Osoite 5:	Pihkaporintie 15 A 2, 96800 Rovaniemi
Tila 2:	890-401-9-44 Liplatus
Omistaja 1:	Helander, Jouni Fredrik Vilhelm
Osoite 1:	Aittisuvannontie 18, 99980 Utsjoki
Tila 3:	890-? Utsjoki – Karigasniemi maantie, tie- ja liitännäisalue
Omistaja 1:	Valtio
Osoite 1:	

INVENTOINTI 2010

Aika:	Juha-Pekka Joona 16.6.2010
Löydöt:	-
Karttaotteet:	Maastotietokanta (tuloste) 1:20 000 (Alkuperäinen 1:30 000), Maanmittauslaitos 2010. Yleiskartta 1:2000 (pohjakartta Garmin MapSource Suomi pro gps-kartta)

LYHYT KOHDEKUVAUS

Kolme pyyntikuoppaa sijaitsee Utsjoki – Karigasniemi maantien läheisyydessä, Baddajoen pohjoispuolella. Kuopat ovat matalan luode-kaakko –suuntaisen hiekkaharjanteen päällä. Eteläisin kuoppa on yksittäinen, kaksi muuta ovat siitä n. 150 metriä koilliseen. Kuoppien halkaisija vaihtelee 1,6 metrissä 3,5 metriin, ja syvyys 30 cm ja 70 cm välillä. Alueella kasvaa tiheä koivikko.

TUTKIMUSKERTOMUS

Sijainti ja maasto

Kohde sijaitsee Baddajoen pohjoispuolella, Utsjoki – Karigasniemi seututien (970) varrella. Eteläisin kuoppa on osittain Baddajoen suuntaisen poroaidan alla. Aivan tien vieressä maasto on tasaista, mutta kohoaa sitten muutaman metrin korkuisena luode - kaakko –suuntaisena terassina, jonka päällä kuopat ovat. Sen jälkeen maasto laskee, noustakseen taas kohti korkeampaa terassia, joka kohoaa parinkymmenen metrin päässä. Sen jälkeen maasto kohoaa jyrkästi kohti länsi-lounasta. Kohteen ympäristössä maasto on pienimuotoisesti kumpuilevaa. Maaperä on hiekkaa. Alueella kasvaa tiheästi koivua ja jonkin verran katajaa. Aluskasvillisuus on sammalta, jäkälää, puolukkaa, heinää ja variksenmarjaa.

Kohteen kuvaus

Kohteen eteläisin kuoppa sijaitsee noin 60 m pohjoiseen Baddajoelta Tanssijoelle johtavan panoraama-reitin lähtöpaikan lähellä. Tämä kuoppa on osittain Baddajoen suuntaisen poroaidan alla, muutaman metrin päässä kohdasta jossa aita kääntyy tien suuntaiseksi. Pyyntikuopat sijaitsevat kahdessa ryhmässä, noin 35 m – 70 m etäisyydellä tiestä, ja noin 120 m – 260 m Baddajoesta. Äärimmäisten kuoppien etäisyys toisistaan on noin 160 metriä. Koko alueen pinta-ala on noin 2 aaria.

A. Suurehko pyyntikuoppa, muodoltaan hieman soikea. Halkaisija on noin 3,5 m, syvyys on noin 70 cm. Kuoppa sijaitsee pienen luontaisen kuopanteen kohdalla, eli maaston muotoa on hyödynnetty sitä valmistettaessa. Sijainnin vuoksi kuopan kokoa on vaikea määrittää tarkasti. Maasto laskee Baddajoelle päin. Kuopan pohjalla oli kairassa havaittavissa noin 15 cm paksuinen huuhtoutumiskerros, kuopan sivuilla viitisen senttiä ja ympäristössä alle 2 cm. Kuopasta noin 25 metriä luoteeseen on pieni epämääräisen muotoinen ja matala kuopanne. Se on kooltaan 1,6 m x 1,3 m ja syvyydeltään noin 25 cm. Kuopassa oli havaittavissa parin sentin paksuinen huuhtoutumiskerros, ympärillä ei huuhtoutumiskerrosta ollut. Se vaikuttaa liian pieneltä ollaakseen pyyntikuoppa, ja sen tarkoitus on epäselvä. Pyyntikuopasta hieman yli 20 metriä koilliseen ja pienestä kuopanteesta noin 10 metriä lounaaseen on pitkä ja matala kuopanne, joka ei myöskään vaikuta pyyntikuopalta. Kuopan koko on 5,5 m x 1,2 m ja syvyys noin 35 cm. Kuopan pohjalla oli noin 2-6 cm paksu huuhtoutumiskerros, jossa oli paikoin hieman hiiltä. Ympäristössä huutoutumiskerrosta ei ollut.

B. Suurehko ja matala pyöreä kuoppa. Halkaisija 3,3 m, syvyys n. 50 cm. Etäisyys noin 150 m edellisestä kuopasta. Pohjalla noin 8 cm huuhtoutumiskerros.

C. Pieni ja matala kuoppa. Muodoltaan pyöreä, halkaisija noin 1,6 m, syvyys n. 30 cm. Pohjalla noin 8 cm huuhtoutumiskerros sekä jonkin verran kiviä. Edellisestä noin 3 m. Kuoppien ympäristössä ei huuhtoutumiskerrosta. Kuoppien välistä kulkee polku.

Luokitusehdotus

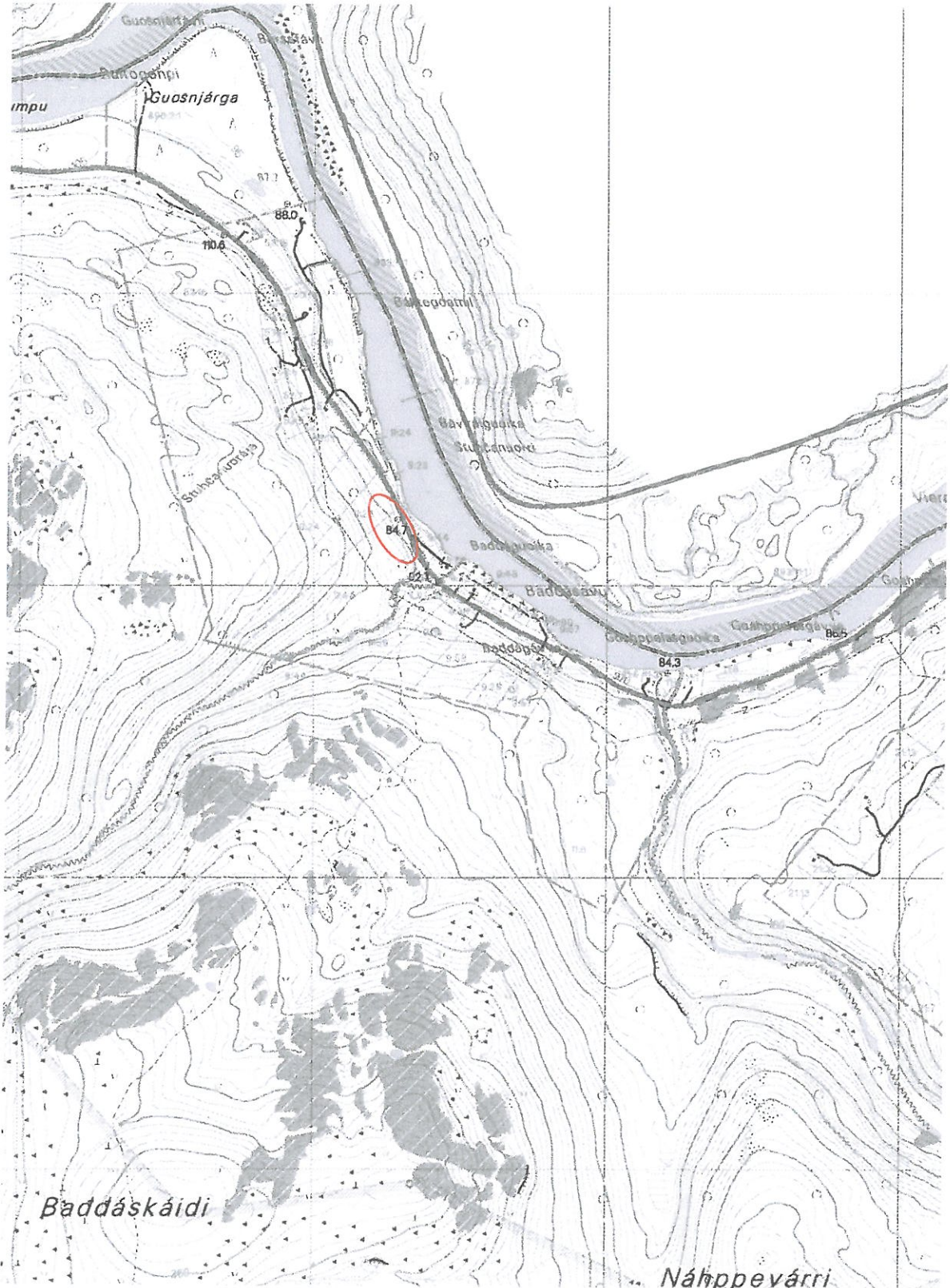
Luokka 2. Rauhoitusasteen tarkempi määrittely edellyttää lisätutkimuksia.



Eteläisin pyyntikuoppa (A) poroaidan alla, kuvattu luoteeseen.



Pyyntikuopat B ja C, kuvattu pohjoisluoteeseen.



Utsjoki Baddajoki, maarakenteet.

pkoo: 7763500 ikoo: 3488395 Z/m.mpy alin: 100,00 ylin: 105,00

pkoo: 7763372 ikoo: 3488488 Z/m.mpy alin: 100,00 ylin: 105,00

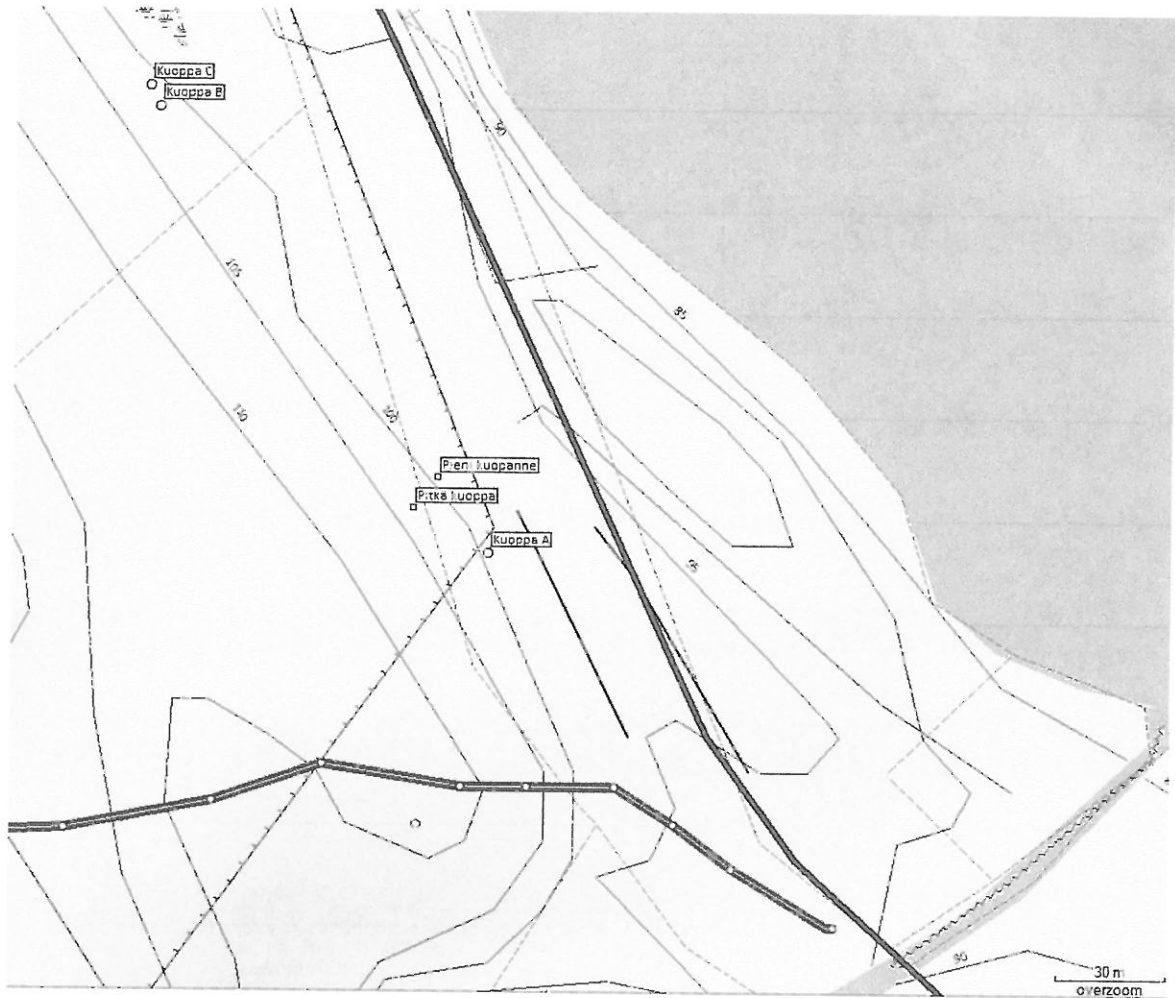
N 7760260.9 E 488228.8

N 7760132.9 E 488321.7

Maastotietokanta (tuloste) 1:20 000 (Alkuperäinen 1:30 000). Maanmittauslaitos 2010.

Peruskartta 392307 GISTUSKÁIDI / X4341.

Kartan koordinaattijärjestelmä on ETRS-TM35FIN.



Yleiskartta 1:2000, (pohjakartta Garmin MapSource Suomi pro gps-kartta). Panoraamareitti kuvassa sinivihreällä.

UTSJOKI NJALLAJOHKA

PERUSTIEDOT

MJ-tyyppi:	Kivirakenteet
Tyyppin tarkenne:	Purnu
Ajoitus:	Ajoittamaton
Rauhoitusluokka:	2
Lukumäärä:	2
Peruskartta:	393203 UTSJOKI / X5121
Koordinaatit:	pkoo: 7759880 ikoo: 3508650 Z/m.mpy alin: 270,00 ylin: 275,00 pkoo: 7759919 ikoo: 3508783 Z/m.mpy alin: 290,00 ylin: 295,00 N 7756642.2 E 508475.6 N 7756681.2 E 508608.5
Koordinaattiselite:	Keskipisteet
Maastomerkintä:	Ei ole
Pinta-ala:	n. 5 m ² , n. 1 m ²
Etäisyystieto:	Utsjoen kirkolta 10,3 km itäkaakkoon

OMISTAJATIEDOT

Alue tai rekisterikylä:	
Tila 1:	890-893-12-1 Valtionmaa
Omistaja 1:	Metsähallitus
Osoite 1:	PL 94, 01301 Vantaa
Lisätietoja:	

INVENTOINTI 2010

Aika:	Juha-Pekka Joonas 17.6.2010
Löydöt:	-
Karttaotteet:	Maastotietokanta (tuloste) 1:20 000 (Alkuperäinen 1:30 000), Maanmittauslaitos 2010.

LYHYT KOHDEKUVAUS

Kaksi purnua sijaitsevat tunturien välisessä kapeassa laaksossa, pienen Njallajohkan läheisyydessä. Laakso aukeaa pohjoista kohti. Maaperä on kivinen ja alueella on useita pieniä rakka-alueita. Suurempi purnu on lähellä jokea, toinen pieni purnu on ylempänä laakson rinteellä.

TUTKIMUSKERTOMUS

Sijainti ja maasto

Njallajohka virtaa pohjoiseen kohti Tenoa Gárnjárčohkkan ja Njallačohkkan välisessä kapeassa laaksossa. Gárnjárčohkkan puoleinen rinne viettää jyrkästi kohti jokea, Njallačohkkan rinne on selvästi loivempi. Maasto on pienimuotoisesti kumpuilevaa. Maaperä on kivistä, alueella on useita pieniä rakka-alueita. Paikalla kasvaa harvakseltaan tunturikoivua. Aluskasvillisuus on vaivaiskoivua, variksenmarjaa, puolukkaa, jäkälää ja sammalta. Purnujen kivissä kasvaa useita jäkälälajeja, ja purnujen pohjilla mm. sammalta ja torvijäkälää.

Kohteen kuvaus

Kohde sijaitsee Utsjoen Ailigakselta Vetsikkoon kulkevan reitin taukopaikan läheisyydessä. Kohteessa on kaksi purnua, joista toinen sijaitsee Njallajohkan itäpuolella, noin 30 metriä joesta itään ja noin 80 metriä suunnitellusta taukopaikasta pohjoiseen. Toinen pienempi purnu sijaitsee ylempänä Njallačohkkan rinteessä, noin 140 metriä itään edellisestä, noin 20 metrin päässä suunnitellulta reitiltä.

Purnu 1 on rakennettu pienessä syvänteessä olevaan rakkaan. Pohjois- ja länsireunalla kiviä on kasattu selvästi erottuvaksi valliksi. Pääosin kivet ovat varsin pieniä, nyrkinkokoisesta pääkokoi- seen, mutta vallissa on muutamia selvästi suurempia kiviä. Kuopan muoto on soikea ja epämääräisen laakea, mutta pohjoispäässä on pienempi ja syvempi kuoppa. Purnun suurin pituus N-S -suuntaisesti on noin 100 cm ja leveys 60 cm, syvyys on noin 40 cm. Pienemmän kuopan koko on 35 cm x 40 cm. Vallit mukaanlukien purnun koko on noin 2,5 m x 2 m, eli pinta-ala on noin 5 m².

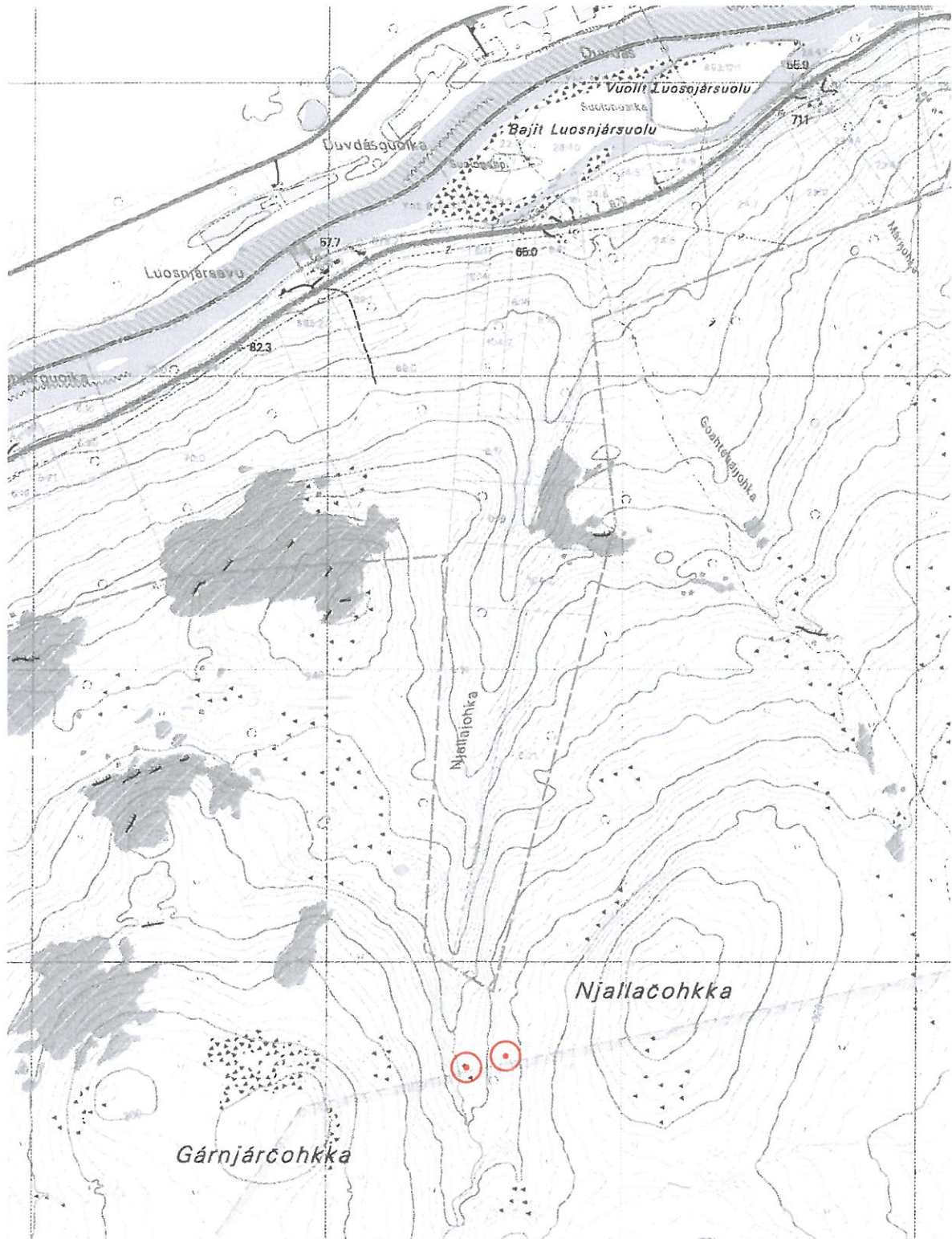
Pieni ja hieman epämääräinen purnu sijaitsee rinteessä olevaa pientä kumpareta reunustavas- sa rakassa. Purnun ympärillä rakassa on muutama suuri, ei nostettavissa oleva, kivi. Purnun pohja on varsin tasainen ja muodostuu pienistä, nyrkin kokoisista ja sitä pienemmistä, kivistä. Reunat muodos- tuvat reunoille asetelluista suuremmista kivistä. Purnu on kooltaan pieni, vain 50 cm x 25 cm ja syvyys on noin 10-15 cm.

Luokitusehdotus

Luokka 2. Rauhoitusasteen tarkempi määrittely edellyttää lisätutkimuksia.



Lähempänä puroa oleva, suurempi, purnu. Kuvattu pohjoiseen.



Utsjoki Njallajohka, kivirakenteet.

pkoo: 7759880 ikoo: 3508650 Z/m.mpy alin: 270,00 ylin: 275,00

pkoo: 7759919 ikoo: 3508783 Z/m.mpy alin: 290,00 ylin: 295,00

N 7756642.2 E 508475.6

N 7756681.2 E 508608.5

Maastotietokanta (tuloste) 1:20 000 (Alkuperäinen 1:30 000). Maanmittauslaitos 2010.

Peruskartta 393203 UTSJOKI / X5121.

Kartan koordinaattijärjestelmä on ETRS-TM35FIN.

UTSJOKI ANÁRAŠVÁRRI

PERUSTIEDOT

MJ-tyyppi:	Kivirakenteet
Tyyppin tarkenne:	-
Ajoitus:	Ajoittamaton
Rauhoitusluokka:	2
Lukumäärä:	1
Peruskartta:	394108 NJÁLLAVARRI / X5213
Koordinaatit:	pkoo: 7775019 ikoo: 3529447 Z/m.mpy alin: 185,00 ylin: N 7771775.0 E 529264.3
Koordinaattiselite:	Keskipiste
Maastomerkintä:	Ei ole
Pinta-ala:	n. 2 m ²
Etäisyystieto:	Utsjoen kirkosta noin 35,9 km koilliseen

OMISTAJATIEDOT

Alue tai rekisterikylä:	
Tila 1:	890-893-12-1 Valtionmaa
Omistaja 1:	Metsähallitus
Osoite 1:	PL 94, 01301 Vantaa
Lisätietoja:	

INVENTOINTI 2010

Aika:	Juha-Pekka Joono 15.6.2010
Löydöt:	-
Karttaotteet:	Maastotietokanta (tuloste) 1:20 000 (Alkuperäinen 1:30 000), Maanmittauslaitos 2010.

LYHYT KOHDEKUVAUS

Kehäliesi sijaitsee Anárašvárrilla Vuolit Boratbokcájohkan ja Anárašjávrin välillä, varsin tasaisella tunturiylängöllä. Alue on nykyisin avointa, mutta paikalla on aiemmin kasvanut harvakseltaan koivua. Lieden kehä koostuu pienistä kivistä, jotka ovat lähes kokonaan aluskasvillisuuden peittämiä. Sen koko ulkopuolelta on 90 cm x 80 cm ja sisämitat 50 cm x 40 cm.

TUTKIMUSKERTOMUS

Sijainti ja maasto

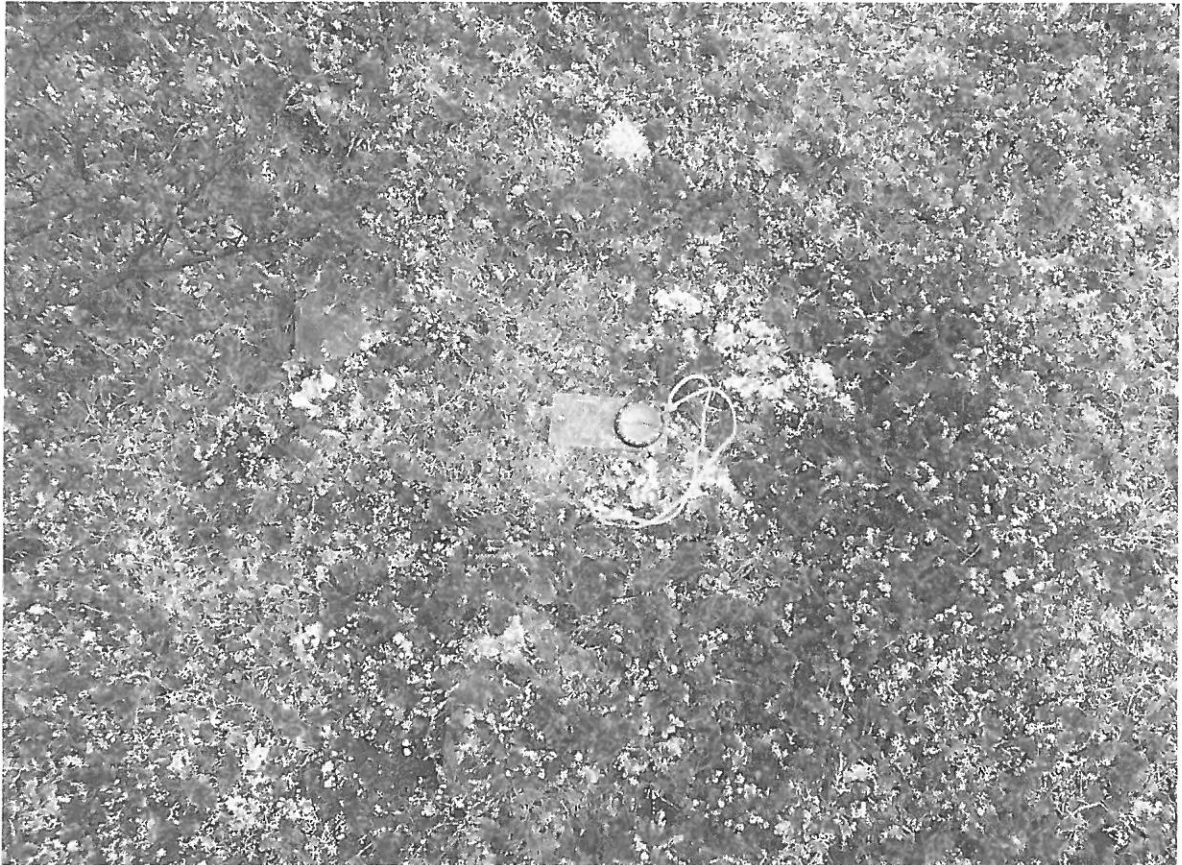
Anárašvárri sijaitsee Alakönkään ja Nuorgamin välillä, Vuolit Boratbokcájohkan itäpuolella. Tunturi nousee jyrkästi Tenolta mutta tasoittuu muutaman sadan metrin jälkeen. Kohde sijaitseen ylhäällä tunturissa loivasti koilliseen viettävällä alueella, suurin piirtein yhtä kaukana Vuolit Boratbokcájohkasta ja Anárašjávrin. Aivan lähistöllä ei ole selvää vesipaikkaa. Noin 250 metriä pohjois-luoteeseen on pieni lampi ja hieman yli sadan metrin päässä idässä on lampeen johtava pieni puro, jossa ei välttämättä ole vettä ympärivuotisesti. Puron ympäristö on soista. Maaperä on kivinen. Paikalla on aiemmin kasvanut tunturikoivikkoo, mutta mittarimadot ovat tuhonneet kaikki koivut ja paikalla on vain kantoja ja osittain maatuneita runkoja. Aluskasvillisuus on sammalta, jäkälää, variksenmarjaa, puolukkaa ja mustikkaa.

Kohteen kuvaus

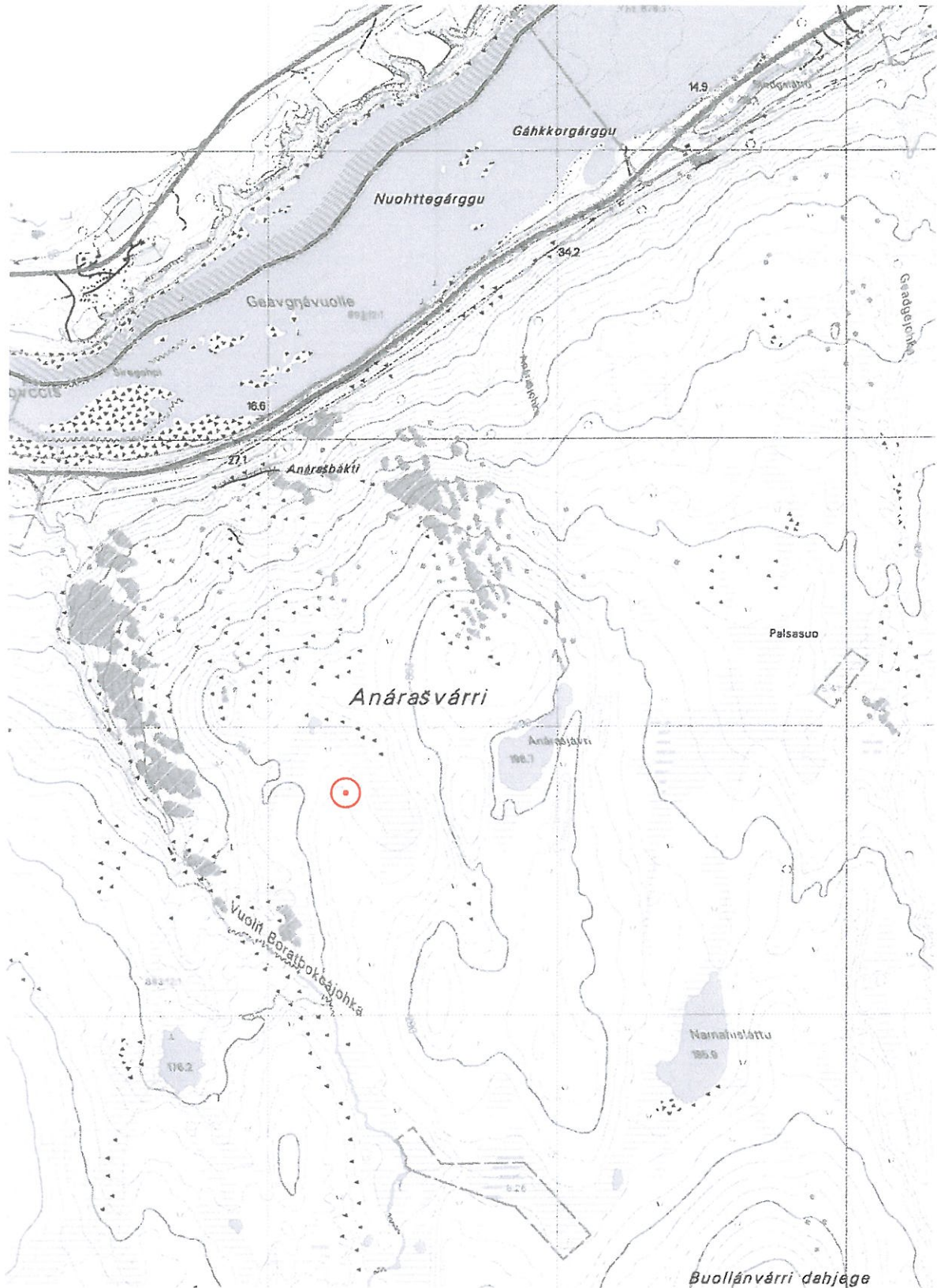
Kohde sijaitsee Nivajoelta Skaidijärvelle johtavan panoraamareitin varrella, lähes suoraan suunnitellun reitin vieressä. Anárašjávriolta länteen taukopaikalle johtavalla reitillä. Kehäliesi on muodoltaan soikea. Sen kehä koostuu pienistä kivistä. Koko ulkopuolelta on 90 cm x 80 cm, sisämitat ovat 50 cm x 40 cm. Kivet kohoavat vain 5-10 cm maanpinnan yläpuolelle ja aluskasvillisuus peittää ne lähes kokonaan. Turpeen alla lapionpistossa oli havaittavissa hieman hiiltä.

Luokitusehdotus

Luokka 2. Rauhoitusasteen tarkempi määrittely edellyttää lisätutkimuksia.



Kehäliesi, kuvattu itään.



Utsjoki Anárašvárri, kivirakenteet.

pkoo: 7775019 ikoo: 3529447 Z/m.mpy alin: 185,00.

N 7771775.0 E 529264.3

Maastotietokanta (tuloste) 1:20 000 (Alkuperäinen 1:30 000). Maanmittauslaitos 2010.

Peruskartta 394108 NJÁLLAVARRI / X5213.

Kartan koordinaattijärjestelmä on ETRS-TM35FIN.

Muut kohteet

UTSJOKI BISTUÁJA

PERUSTIEDOT

MJ-tyyppi:	työ- ja valmistuspaikat
Tyyppin tarkenne:	tervahaudat
Ajoitus:	historiallinen
Rauhoitusluokka:	ei määritelty
Lukumäärä:	1
Peruskartta:	382212 NUHPPIR / W4414
Koordinaatit:	pkoo: 7692935 ikoo: 3451104 Z/m.mpy alin: 190,00 ylin: 195,00 N 7689724.5 E 450952.4
Koordinaattiselite:	keskipiste
Maastomerkintä:	ei ole
Pinta-ala:	n. 5 m ²
Etäisyystieto:	Utsjoen kirkosta noin 78,4 km lounaaseen

OMISTAJATIEDOT

Alue tai rekisterikylä:	
Tila 1:	890-893-10-1 Valtionmaa
Omistaja 1:	Metsähallitus
Osoite 1:	PL 94, 01301 Vantaa
Lisätietoja:	

INVENTOINTI 2010

Aika:	Juha-Pekka Joonas 29.6.2010
Löydöt:	-
Karttaotteet:	Peruskartta 382212 NUHPPIR 1:10 000 (Alkuperäinen 1:20 000).

LYHYT KOHDEKUVAUS

Pieni tervahauta sijaitsee Bistuájan viereisessä jyrkässä rinteessä. Itse hauta on päällepäin lähes huomaamaton, mutta sen sijainnin paljastaa yhä paikalla oleva ränni.

TUTKIMUSKERTOMUS

Sijainti ja maasto

Bistuája saa alkunsa Nuhppiriltä ja laskee Kuoppanivan kohdalla Inari-jokeen. Oja virtaa varsin jyrkkäreunaisessa kurussa. Panoraamareitti Karigasniemeltä Kuoppanivaan kulkee loppumatkan ojan vierellä kulkevaa polkua pitkin. Ojan vieressä on kapea tasainen alue, mutta sen vierestä rinne kohoaa jyrkästi. Tervahauta sijaitsee tässä jyrkässä rinteessä. Kasvillisuus haudan ympäristössä on kuivaa mäntykangasta. Aluskasvillisuus on puolukkaa, jäkälää ja sammalta. Alempana ojan vieressä kasvaa koivua ja pajua. Kasvillisuus on ojan vieressä huomattavasti rehevempää.

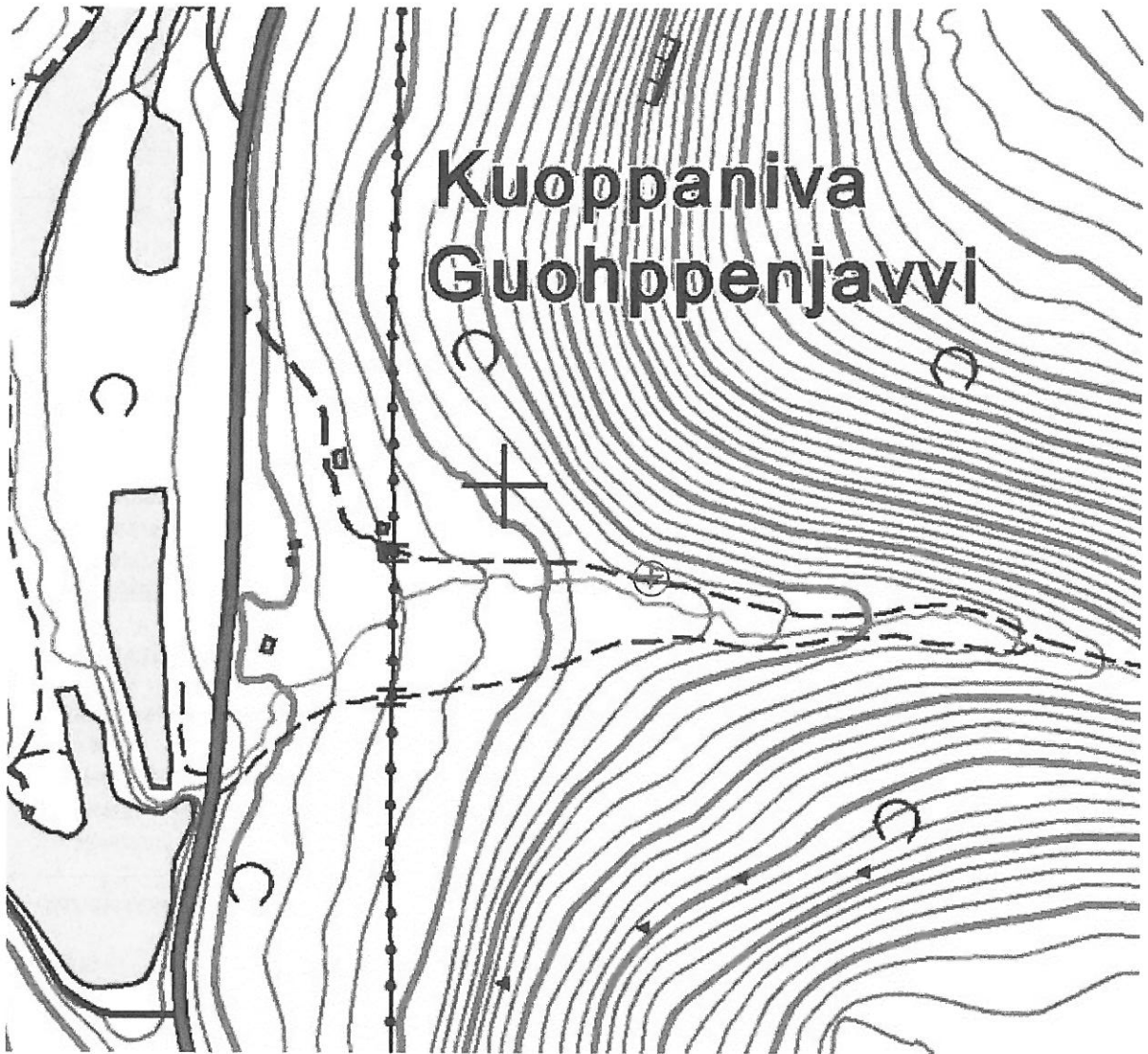
Kohteen kuvaus

Tervahauta on kooltaan pieni, halkaisijaltaan noin metrin. Sen lähes huomaamattomassa kuopassa kasvaa pieniä mäntyjä. Haudan sijainti käy parhaiten selville vielä paikalla olevasta rännistä eli piipusta. Antero Isolan mukaan tervahauta on ollut käytössä vielä 1960-luvulla.

Luokitusehdotus



Pieni tervahauta, kuvattu pohjoiseen.



Utsjoki Bistuája, työ ja valmistuspaikat.

pkoo: 7692935 ikoo: 3451104 Z/m.mpy alin: 190,00 ylin: 195,00.

N 7689724.5 E 450952.4

Peruskartta 1:10 000 (Alkuperäinen 1:20 000).

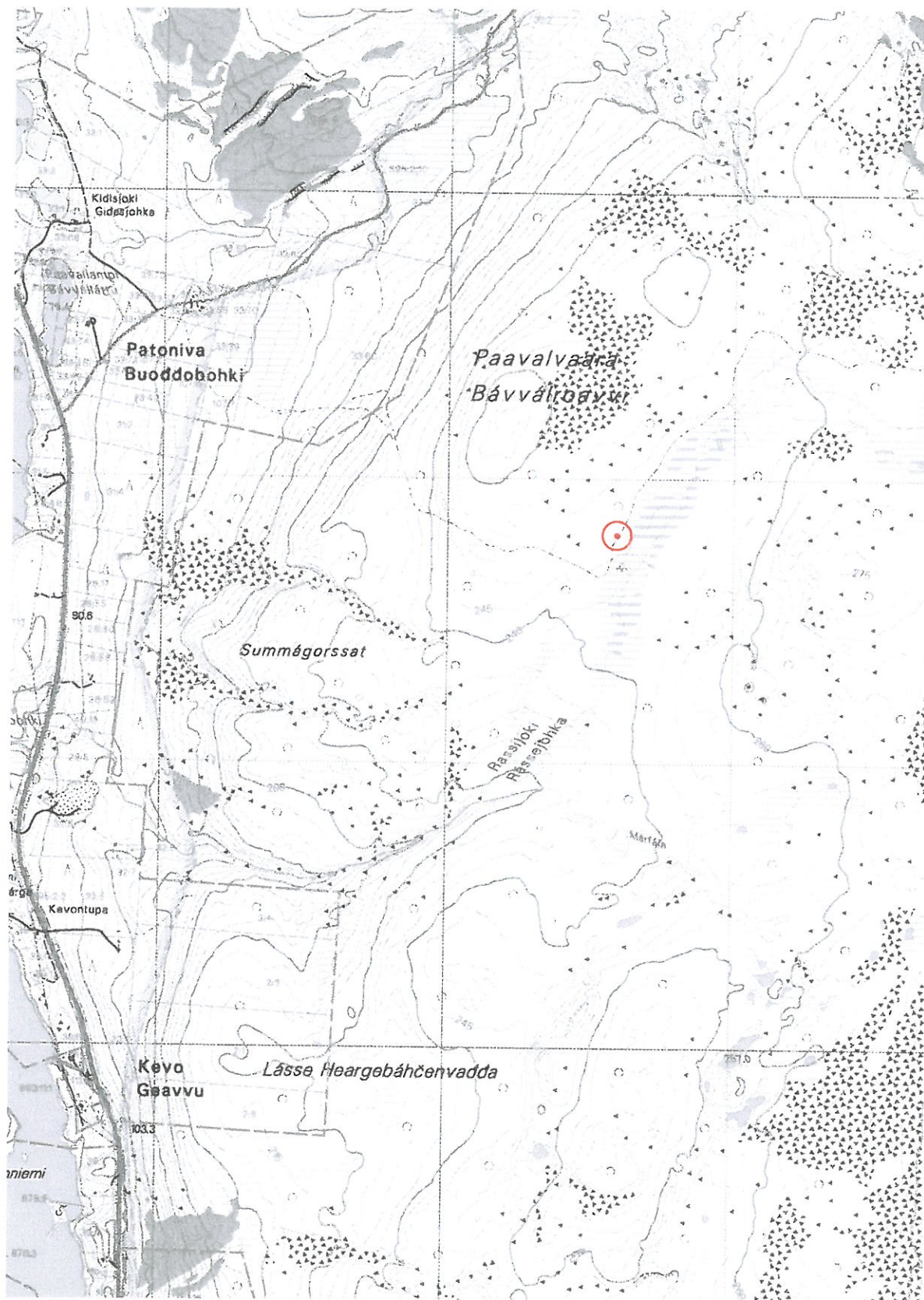
382212 NUHPPIR / W4414.

ole ollut käytössä aivan viime aikoina, mutta se vaikuttaa varsin modernilta.

Luokitusehdotus



Nuotiopaikka, kuvattu lounaaseen.



Utsjoki Rásejohka, kivirakenteet.

pkoo: 7744031 ikoo: 3502768 Z/m.mpy alin: 245,00 ylin: 250,00.

N 7740799.6 E 502595.8

Maastotietokanta (tuloste) 1:20 000 (Alkuperäinen 1:30 000). Maanmittauslaitos 2010.

Peruskartta 393202 PATONIVA / X5112.

Kartan koordinaattijärjestelmä on ETRS-TM35FIN.

UTSJOKI BEAHCELEAHKI

PERUSTIEDOT

MJ-tyyppi:	muut kohteet (ei muinaisjäännös)
Tyyppin tarkenne:	-
Ajoitus:	-
Rauhoitusluokka:	ei määritelty
Lukumäärä:	1
Peruskartta:	391303 OUTAKOSKI / X4331
Koordinaatit:	pkoo: 7728581 ikoo: 3463817 Z/m.mpy alin: 355,00 ylin: 360,00 N 7725356.1 E 463660.5
Koordinaattiselite:	keskipiste
Maastomerkintä:	ei ole
Pinta-ala:	-
Etäisyystieto:	Utsjoen kirkosta noin 44,5 km lounaaseen

OMISTAJATIEDOT

Alue tai rekisterikylä:	
Tila 1:	890-893-11-1 Valtionmaa
Omistaja 1:	Metsähallitus
Osoite 1:	PL 94, 01301 Vantaa
Lisätietoja:	

INVENTOINTI 2010

Aika:	Juha-Pekka Joona 22.6.2010
Karttaotteet:	Maastotietokanta (tuloste) 1:20 000 (Alkuperäinen 1:30 000), Maanmittauslaitos 2010.

LYHYT KOHDEKUVAUS

Paikalla on puuosia turvekammista joka on joko purettu tai osat on tuotu rakentamista varten, mutta kammia ei ole rakennettu.

TUTKIMUSKERTOMUS

Sijainti ja maasto

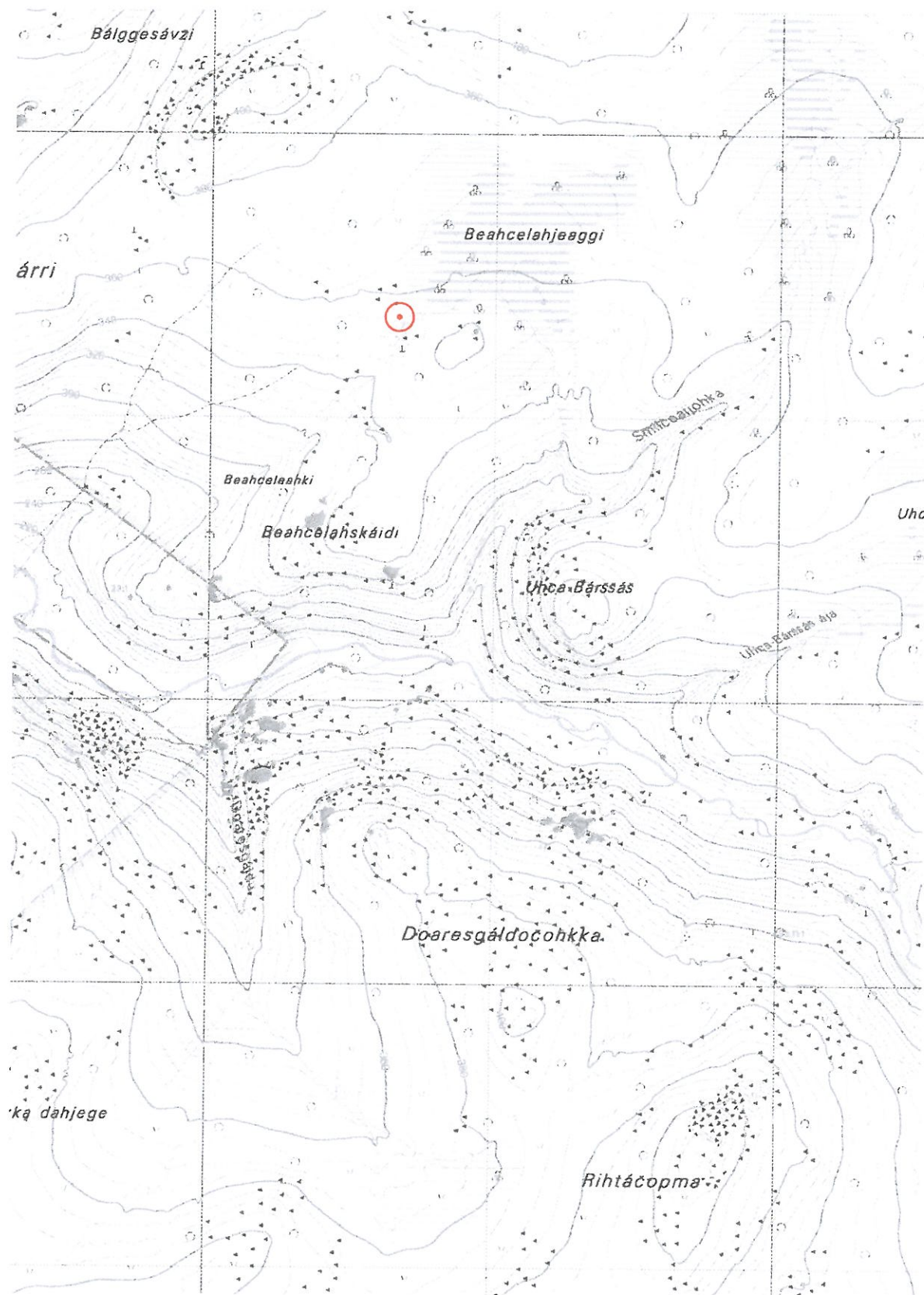
Kohde on suunnitellun Panoraamareitin linjalla. Se sijaitsee erämaa-alueella, Outakoskelle laskevan Culloveaijohkan pohjoispuolella olevan Beahcelaskaidin pohjoisosassa. Koillispuolella on Beahcelahjeaggin jänkä, josta saa alkunsa Beahceleahkin puro. Kohde on noin 50 m länteen purosta, joka tutkimusaikana oli lähes kuiva. Alueella kasvaa harvakseltaan tunturikoivua, ja jonkin verran katajaa. Aluskasvillisuus on variksenmarjaa, puolukkaa, jäkäliä ja sammalta sekä vaivaiskoivua.

Kohteen kuvaus

Paikalla on turvekammin puuosia, jotka on nostettu koivuja vasten pystyyn. Puuosat ovat osin lahonneita. Osa laudoista on sahattu käsisahalla. Yksi laudoista on vanhan, yksinkertaisen höyläpenkin kansi. Paikalla on voinut olla vanha kammi joka on purettu ja sen puuosat otettu talteen. Paikalta ei kuitenkaan löytynyt mitään merkkejä kammin mahdollisesta paikasta. Joten mahdollisesti puut on tuotu paikalle tarkoituksena rakentaa paikalle kammi, mutta sitä ei ole ikinä rakennettu.

Luokitusehdotus

-



Utsjoki Beahceleahki, muut kohteet.

pkoo: 7728581 ikoo: 3463817 Z/m.mpy alin: 355,00 ylin: 360,00.

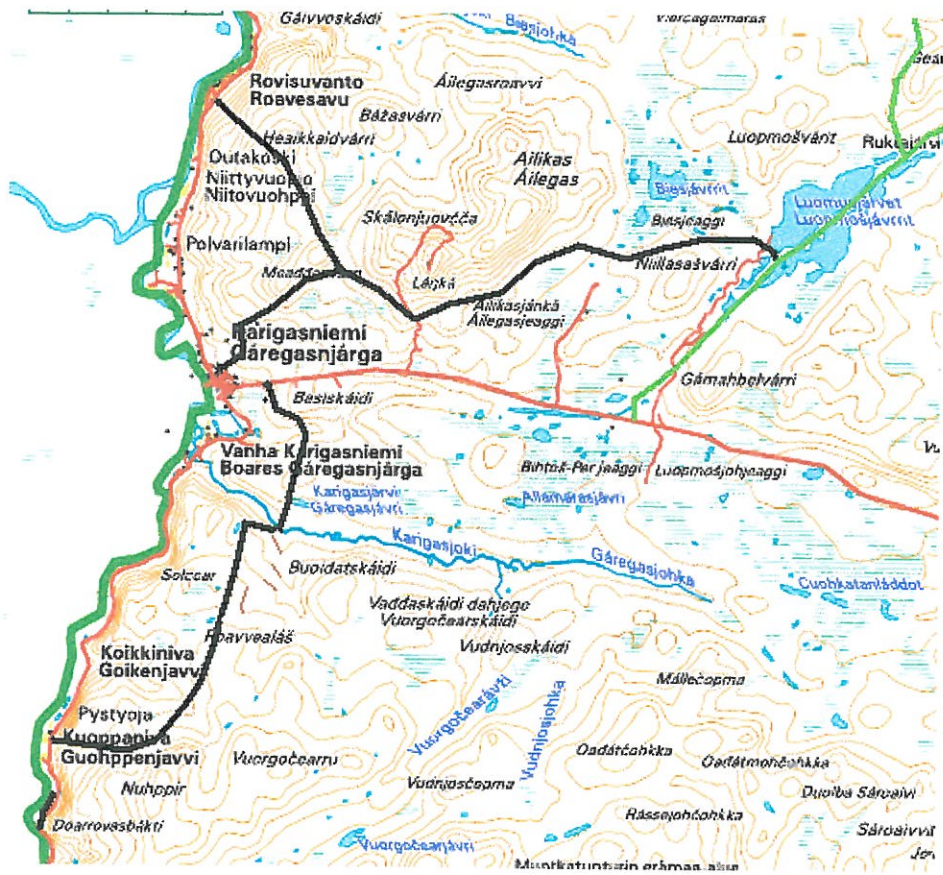
N 7725356.1 E 463660.5

Maastotietokanta (tuloste) 1:20 000 (Alkuperäinen 1:30 000). Maanmittauslaitos 2010.

Peruskartta 391303 OUTAKOSKI / X4331.

Kartan koordinaattijärjestelmä on ETRS-TM35FIN.

liite 1. Panoraamareitti alueittain. (Kartat Antero Isola)



Karigasniemen reitistö.



Outakosken reitistö.



Nuvvus - Baddajoki -reitistö.



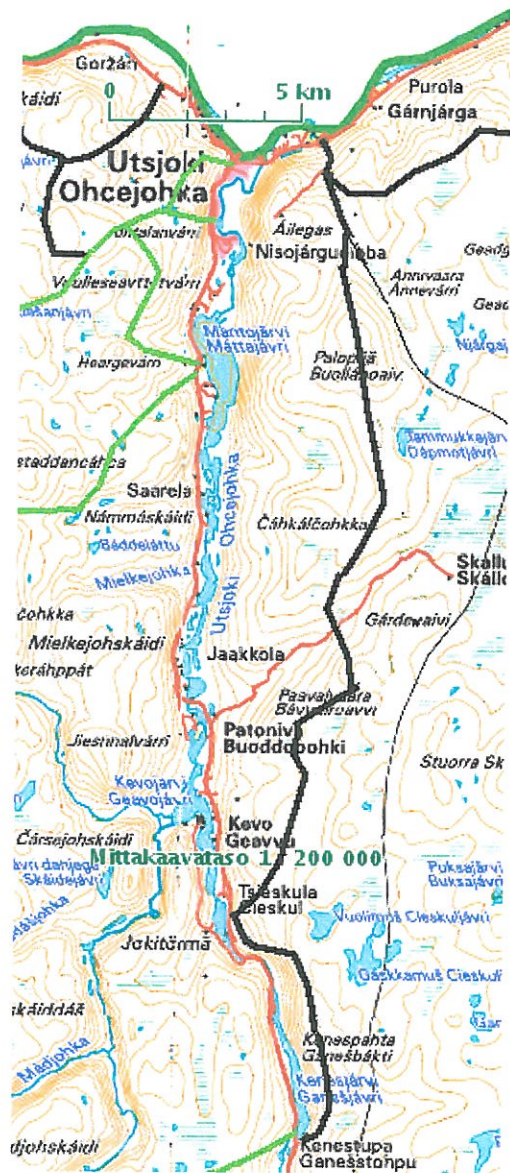
Utsjoki - Kuoppilasvaara -reitistö.



Utsjoki - Vällimaa -reitistö.



Vällimaa - Nuorgan -reitistö.



Utsjoki - Kenestupa -reitistö

Liite 2. Luettelo digikuvista

Kuva	Nro	Kunta	Kohde	Aihe	Kommentti	Suunta	PVM
P1030227	1	Utsjoki	Kenestupa	Pyyntikuoppa	Yleiskuva	70	2.6.
P1030248	2	Utsjoki	Kenestupa	Pyyntikuoppa	Taustalla hirsituvat	300	2.6.
P1030309	3	Utsjoki	Rassejohka	Nuotiopaikka		210	7.6.
P1030310	4	Utsjoki	Rassejohka	Nuotiopaikka		250	7.6.
P1030311	5	Utsjoki	Rassejohka	Nuotiopaikka		210	7.6.
P1030433	6	Utsjoki	Vetsituvat	Kivirakenteet		200	14.6.
P1030434	7	Utsjoki	Vetsituvat	Kivirakenteet		80	14.6.
P1030435	8	Utsjoki	Vetsituvat	Kivirakenteet		300	14.6.
P1030436	9	Utsjoki	Vetsijoen suu	Kodanpohjia		120	14.6.
P1030437	10	Utsjoki	Vetsijoen suu	Kodanpohjia		200	14.6.
P1030438	11	Utsjoki	Vetsijoen suu	Kodanpohjia		330	14.6.
P1030439	12	Utsjoki	Vetsijoen suu	Kodanpohjia		30	14.6.
P1030461	13	Utsjoki	Ala-Jalve	Asuinpaikka		90	15.6.
P1030462	14	Utsjoki	Ala-Jalve	Asuinpaikka		270	15.6.
P1030464	15	Utsjoki	Ala-Jalve	Asuinpaikka		130	15.6.
P1030465	16	Utsjoki	Ala-Jalve	Asuinpaikka		130	15.6.
P1030466	17	Utsjoki	Ala-Jalve	Asuinpaikka		90	15.6.
P1030482	18	Utsjoki	Anárašvárri	Kivirakenteet		90	15.6.
P1030483	19	Utsjoki	Anárašvárri	Kivirakenteet		90	15.6.
P1030486	20	Utsjoki	Anárašvárri	Kivirakenteet	Taustalla Anárašvárri	20	15.6.
P1030487	21	Utsjoki	Anárašvárri	Kivirakenteet	Taustalla Biedganavárri	220	15.6.
P1030582	22	Utsjoki	Baddajoki	Pyyntikuoppa A		300	16.6.
P1030583	23	Utsjoki	Baddajoki	Pyyntikuoppa A		30	16.6.
P1030586	24	Utsjoki	Baddajoki	Pyyntikuopat B ja C		340	16.6.
P1030588	25	Utsjoki	Baddajoki	Pyyntikuoppa B	Taustalla maantie	60	16.6.
P1030589	26	Utsjoki	Baddajoki	Pyyntikuopat B ja C	Taustalla ylempi terassi	220	16.6.
P1030590	27	Utsjoki	Baddajoki	Pieni kuopanne		140	16.6.
P1030591	28	Utsjoki	Baddajoki	Pitkä kuoppa		310	16.6.
P1030592	29	Utsjoki	Baddajoki	Pitkä kuoppa		30	16.6.
P1030595	30	Utsjoki	Njallajohka	Purnu		270	17.6.
P1030597	31	Utsjoki	Njallajohka	Purnu		360	17.6.
P1030598	32	Utsjoki	Njallajohka	Purnu		360	17.6.
P1030599	33	Utsjoki	Njallajohka	Purnu		180	17.6.
P1030619	34	Utsjoki	Njallajohka	Pieni purnu		50	17.6.
P1030620	35	Utsjoki	Njallajohka	Pieni purnu		50	17.6.
P1030622	36	Utsjoki	Njallajohka	Pieni purnu		330	17.6.
P1030666	37	Utsjoki	Bogijohvárri	Kehäliesi		360	18.6.
P1030668	38	Utsjoki	Bogijohvárri	Kehäliesi		135	18.6.
P1030670	39	Utsjoki	Bogijohvárri	Kehäliesi		210	18.6.
P1030761	40	Utsjoki	Áhkojávriin kenttä	Turvekammi		180	21.6.
P1030763	41	Utsjoki	Áhkojávriin kenttä	Kodanpohja		210	21.6.
P1030767	42	Utsjoki	Áhkojávriin kenttä	kodanpohjia		45	21.6.
P1030768	43	Utsjoki	Áhkojávriin kenttä	Työstetty kivi		-	21.6.
P1030774	44	Utsjoki	Áhkojávriin kenttä	Työstetty kivi		-	21.6.
P1030786	45	Utsjoki	Ceavrresgielas	Purnu		50	21.6.
P1030788	46	Utsjoki	Ceavrresgielas	Purnu			21.6.
P1030790	47	Utsjoki	Ceavrresgielas	Purnu			21.6.
P1030793	48	Utsjoki	Ceavrresgielas	Purnu			21.6.
P1030794	49	Utsjoki	Ceavrresgielas	Purnu			21.6.
P1030795	50	Utsjoki	Ceavrresgielas	Purnu			21.6.
P1030798	51	Utsjoki	Áhkojávri 2	Purnu		360	21.6.
P1030799	52	Utsjoki	Áhkojávri 2	Purnu		10	21.6.
P1030800	53	Utsjoki	Áhkojávri 2	Purnu		360	21.6.
P1030808	54	Utsjoki	Áhkojávri 2	Purnu		?	21.6.
P1030810	55	Utsjoki	Áhkojávri 2	Purnu		300	21.6.
P1030811	56	Utsjoki	Áhkojávri 2	Purnu		180	21.6.
P1030814	57	Utsjoki	Áhkojávri 2	Purnu		30	21.6.
P1030815	58	Utsjoki	Áhkojávri 3	Purnu		10	21.6.
P1030820	59	Utsjoki	Áhkojávri 3	Purnu		300	21.6.
P1030821	60	Utsjoki	Bogejohka	Purnu		130	21.6.
P1030825	61	Utsjoki	Bogejohka	Purnu		45	21.6.
P1030834	62	Utsjoki	Beahcelahskaidi	Purnu		90	22.6.
P1030835	63	Utsjoki	Beahcelahskaidi	Purnu		90	22.6.
P1030836	64	Utsjoki	Beahcelahskaidi	Purnu		90	22.6.

Kuva	Nro	Kunta	Kohde	Aihe	Kommentti	Suunta	PVM
P1030837	65	Utsjoki	Beahcelahskaidi	Purnu		290	22.6.
P1030840	66	Utsjoki	Beahcelahskaidi	Purnu		45	22.6.
P1030842	67	Utsjoki	Beahcelahjeaggi	Purnu		150	22.6.
P1030843	68	Utsjoki	Beahcelahjeaggi	Purnu		150	22.6.
P1030845	69	Utsjoki	Beahcelahjeaggi	Purnu		330	22.6.
P1030929	70	Utsjoki	Skalonjuovcca	Purnu		90	23.6.
P1030930	71	Utsjoki	Skalonjuovcca	Purnu		120	23.6.
P1030932	72	Utsjoki	Skalonjuovcca	Purnu		45	23.6.
P1030976	73	Utsjoki	Basijohka	Pyyntikuoppa C		180	29.6.
P1030979	74	Utsjoki	Basijohka	Pyyntikuoppa C		300	29.6.
P1030980	75	Utsjoki	Basijohka	Pyyntikuoppa D		140	29.6.
P1030983	76	Utsjoki	Basijohka	Pyyntikuoppa E		330	29.6.
P1030987	77	Utsjoki	Basijohka	Pyyntikuoppa F		360	29.6.
P1030989	78	Utsjoki	Basijohka	Pyyntikuoppa F		270	29.6.
P1030990	79	Utsjoki	Basijohka	Pyyntikuoppa G		120	29.6.
P1030992	80	Utsjoki	Basijohka	Pyyntikuoppa H		200	29.6.
P1030993	81	Utsjoki	Basijohka	Pyyntikuoppa H		20	29.6.
P1040014	82	Utsjoki	Bistuája	Tervahauta		360	29.6.
P1040015	83	Utsjoki	Bistuája	Tervahauta		360	29.6.