



METSÄHALLITUS

Taivalkoski kulttuuriperintöinventointi 2009 Itäinen alue

Osa 1 raportti



Metsätalous
Taisto Karjalainen ja Jouni Taivainen

ARKISTO- JA REKISTERITIEDOT

Alue: Valtion omistama Taivalkosken talousmetsä, itäinen alue
Tutkimuksen laatu: arkeologinen ja kulttuuriperintö inventointi
Kohteiden ajoitus: esihistoriallinen ja historiallinen

Peruskartat:

Koitiä	3543 07
Korvua	4512 04
Pisto	4512 11
Tyrämäki	4512 05
Tyrävaara	4512 08

Maanomistaja: Valtio/Metsähallitus
Tutkimuslaitos: Metsähallitus, metsätalous
Tutkijat: Taisto Karjalainen, Jouni Taivainen
Kenttätöaika: 1.6. – 26.6.2009.

Löydöt: -

Kuvat: © Metsähallitus.

Inventointiraportin sivumäärä: Osa 1 raportti 14, osa 2 kohdeselostukset ja liitteet 197, yhteensä 211 sivua.

Liitteet: kuvaluettelo, kuvaliite, lähdeluettelo vanhoista kartoista

Alkuperäisen inventointiraportin säilytyspaikka: Metsähallitus

Kopiot: Museovirasto arkeologian osaston arkisto, Museovirasto rakennushistorian osaston arkisto

Kannen kuva: Taivalvaaran kämpän talli. T. Karjalainen 2009.

TIIVISTELMÄ

Metsähallituksen metsätalous teki Taivalkosken kunnan metsätalousmaiden osainventoinnin kesällä 2009. Inventoinnin kohteena olivat esihistorialliset ja historiallisen ajan muinaisjäännökset ja kulttuurikohteet. Inventoidun alueen suuruus oli 9500 hehtaaria.

Kerätty tieto palvelee kulttuuriperintökohteiden säilyttämistä ja kunnostamista sekä retkeilyn kehittämistä. Inventointi oli osa pilottiprojektia, jolla pyritään arvioimaan ja suunnittelemaan Kansallisen metsäohjelman edellyttämää kulttuuriperintökohteiden inventointia Metsähallituksen talousmetsissä.

Ennen inventointia alueelta tunnettiin neljä Museoviraston määrittelemää muinaisjäännöskohdetta: Hiisiniemi, Loukonlahti, Valkki E ja Mustalampi, jotka ovat kivistä asuinpaikkoja, pyyntikuoppia ja kuoppia. Inventoinnissa löydettiin 44 uutta kulttuurikohdetta, jotka ovat historialliselta ja uudelta ajalta. Ainoa mahdollisesti esihistoriallinen uusi löytö on Sakarinahon pyyntikuoppa. Valtaosa uusista kulttuurikohteista löydettiin haastateltujen henkilöiden kertomusten perusteella. Yhteensä alueelta tunnetaan inventoinnin jälkeen 48 kohdetta.

Suurin osa löydetyistä kulttuuriperintökohteista liittyy alueen metsätaloushistoriaan: tukkikämpät, tervahaudat ja uittolaitteet tai maatalouden historiaan: ladot, niittyladot, niittysaunat, suovat ja aidat. Tutkimuksen kattavuudesta voi sanoa, että alue on hyvin inventoitu ja maastotyöhön käytetty aika oli riittävä.

SISÄLLYSLUETTELO

	sivu
Arkisto- ja rekisteritiedot	1
Tiivistelmä	2
Sisällysluettelo	3
1. Johdanto	4
2. Taustatietoa tutkimusalueesta	4
2.1. Sijainti ja luonto	4
2.2. Esihistoria ja historia	5
3. Tutkimusaineisto ja menetelmät	6
3.1. Esityöt	6
3.2. Kenttätyöt	7
3.3. Raportin laatiminen, kohteiden arvottaminen	9
4. Inventoinnin tulokset	9
Taulukko 1 Inventointialueen kulttuuriperintökohteiden luokittelu	11
Taulukko 2 Kohdeluettelo	12
Taulukko 3 Kulttuuriperintökohteiden löytymistapa	13
5. Päätelmät	14
6. Lähteet	15

1. JOHDANTO

Metsähallituksen metsätalous teki Taivalkosken talousmetsien kulttuuriperinnön osainventoinnin kesällä 2008. Tutkimus oli osa pilottihanketta, jolla pyritään selvittämään Metsähallituksen hallinnoimien metsätalousmetsien kulttuuriperinnön inventoinnin tarpeita. Projekti kuuluu Kansalliseen metsäohjelmaan, joka edellyttää kulttuuriperintökohteiden inventointia. Tutkimusalue kuuluu kokonaan Taivalkosken kuntaan, jossa on viimeksi tehty muinaisjäännösinventointi Pohjois-Pohjanmaan liiton toimesta vuonna 1999 (M. Sarkkinen). Vuoden 1999 inventoinnissa alueelta on löytynyt kolme muinaisjäännöstä: Hiisiniemen kivikautinen asuinpaikka ja Loukonlahden ja Valkki E:n kuopat. (Sarkkinen 1999:4). Inventoinnin jälkeen alueelta on löytynyt Mustalammen pyyntikuopat Kaarlo Katiskosken tarkastuksessa vuonna 2007.

Inventoitava maasto jaettiin läntiseen ja itäiseen alueeseen, joista läntisen alueen inventoi arkeologi Hans-Peter Schulz apunaan metsäharjoittelija Tommi Pihlaja. Itäisen alueen inventoi arkeologi Taisto Karjalainen ja hänen apunaan toimivat metsurit Kari Polojärvi ja Mauno Tyni. Lisäksi molemmilla alueilla inventoivat tiettyjä osia asiantuntijat Jouni Taivainen ja Eero Kakkuri. Tämä raportti käsittää itäisen alueen tutkimukset.

Tutkimuksen pääasiallinen tarkoitus oli tuottaa kokemuspäistä tietoa ja materiaalia Kansallisen metsäohjelman kulttuuriperintökohteiden inventoinnin suunnittelua varten. Inventointialue oli kooltaan 9500 hehtaaria.

2. TAUSTATIETOA INVENTOINTIALUEESTA

Sijainti ja luonto

Tutkimusalue sijaitsee Taivalkosken kunnan kaakkoisosassa ja se rajautuu kaakkoisreunaltaan Suomussalmen kuntaan. Alueen pohjoispuolitse virtaa Iijoki, jonka vesistöön ja valuma-alueeseen inventointialue kuuluu. Itse alueella virtaavia vesiä ovat ojat ja purot. Inventointialuetta ympäröivät suuret järvet. Lounaiskulmassa on Isojärvi, länsipuolella Latva- ja Oudonjärvet, pohjoispuolella Tyrä- ja Koviojärvet ja eteläpuolella Korvuanjärvi. Alueen sisällä sijaitsevat Varis-, Hoikka- ja Korpjärvet sekä lukuisia niitä pienempiä lampia.

Pudasjärveltä Kuusamoon ulottuvalla vyöhykkeellä, johon inventointialue kuuluu, on kalliopaljastumia harvakseltaan. Vallitsevat maalajit ovat moreeni ja turve. (Kananen 2004:9). Lajittunutta maa-ainesta alueella esiintyy pääasiassa Pudasjärveltä Taivalkoskelle ulottuvan Pudasjärven-Taivalkosken-Hossan harjun yhteydessä (Näpänkangas 1995:16). Tähän harjumuodostelmaan kuuluu inventointialueen eteläosan halki idästä länteen kulkeva Valkinkankaan hiekkaharju, jossa on runsaasti kamekumpuja ja suppia. Pudasjärven itäosa, Taivalkoski ja Kuusamon eteläosa kuuluvat Karelidien vaara-alueeseen, joka on kalliotopografialtaan vaihteleva. Aluetta luonnehtivat korkeat, metsäiset vaarat. (Kananen 2004:10). Inventointialueen kallioperä on arkeista gneissia, jonka ikä on 3500 miljoonaa vuotta. Se on Suomen ja samalla koko Fennoskandian vanhinta kallioperää (Kananen 2004:10 – 11). Vanha arkeinen kalliialue on lohkoutunut svekofennisessä poimutuksessa ja myöhemmät liikunnot tapahtuvat näitä murroksia pitkin. Selkein murroslaakso on inventointialueen eteläosassa sijaitseva Portinkurun murroslaakso, jonka lounaisosa on Isojärven veden peittämä. (Hjort 2000:13). 10 000 vuotta sitten mannerjäätikkö vetäytyi Suomen alueelta ja Ancylysjärven vedet peittivät maan alavimmat alueet. Ancylysjärven ylin ranta sijaitsee nykyisin noin 200 metrin korkeudella maastossa. (Jussila 2004: <http://www.mikroliitti.fi/aikakaa/aikakaaf.htm>). Inventointialue sijaitsee kokonaan tuon korkeuden yläpuolella eikä ole koskaan ollut meren peittämä. Tällaista aluetta kutsutaan supra-akvaattiseksi alueeksi ja sillä on merkitystä seurattaessa kivikautisen asu-

tuksen leviämistä heti jääkauden jälkeen. Supra-akvaattisella alueella kivikautisen asutuksen merkkejä voi siis löytää koko alueelta. (Kananoja 2004:19).

Nykyisellään inventointialuetta hallitsevat vaarat, joilla kasvaa nuorta männyn kasvatusmetsikköä. Kasvatusmetsikkö on suurelta osin jossakin vaiheessa äestetty. Seuraavaksi yleisin maastotyyppi alueella on suo, joka on reunoiltaan rämettä ja keskeltä avointa aapasuota. Alueen eteläosasta Hiisi-harjulta ja Valkinkankaalta on hyödynnetty hiekka- ja moreeniesiintymiä. Alueen järvet ovat säännöstelemättömiä. Ainoastaan Korvuan järven pinta on 1800 luvulla laskettu noin metrin verran ja jälleen nostettu puoli metriä 2000 luvulla.

Seuraavassa taulukossa on esitetty inventointialueen metsien kehitysluokkajakauma. Pinta-alat eivät sisällä suoksi luokiteltavia alueita. Koko inventointialueen koko on 9500 hehtaaria. Kun kehitysluokat vähennetään alueesta, saadaan järvien ja soiden yhteiseksi pinta-alaksi 3378 hehtaaria.

Aukea	47 ha	0,8 %
Taimikko	805 ha	13,1 %
Nuori kasvatusmetsä	3837 ha	62,7 %
Varttunut kasvatusmetsä	1055 ha	17,2 %
Uudistamiskypsä metsikkö	378 ha	6,2 %
Yhteensä	11351 ha	100,0 %

2.2. Esihistoria ja historia

Tutkimusalueelta tunnettiin entuudestaan neljä muinaisjäännöstä: Hiisiniemen kivikautinen asuinpaikka, Mustalammen pyyntikuopat sekä Loukonlahden ja Valkki E:n kuopat, joista ainakin osa voi olla pyyntikuoppia. Inventoinnissa löydettiin yksi mahdollisesti esihistoriallinen kohde; Sakarinhon pyyntikuoppa. Hiisiniemen asuinpaikan löydöt ovat kvartsi-iskoksia ja palaneita kiviä, jotka kuuluvat kivikauteen, mutta niiden tarkempi ajoittaminen on mahdotonta. Pyyntikuoppien ajoittaminen on myös ongelmallista, koska kuoppia on käytetty kivikaudesta historialliseen aikaan saakka, eikä kuopista yleensä löydy mitään esineitä tai radiohiiliajoitukseen kelpaavaa materiaalia. Tutkimusalueen pohjoispuolella sijaitsevan Tyrjärven rannasta tunnetaan useita kivikautisia asuinpaikkoja ja kiviesineen löytöpaikkoja. Seudun kivikautinen asutus on keskittynyt Ijoen vesistön rannoille, joihin Tyrjärven seutukin liittyy. Inventointialue on puolestaan vesistöjen välistä takamaata, jota on voitu käyttää metsästykseseen ja kalastukseen, mutta kivikautisen asutuksen sijaitseminen alueella on epätodennäköistä. Pronssi- tai rautakautta alueelta ei ole tavattu. Taivalkoskelta on löytynyt yksi rautakauden kirves, jonka löytöpaikka on tuntematon. Pronssi- ja rautakauden löydötmyys ei kuitenkaan tarkoita, ettei seudulla olisi ollut ihmistoimintaa. Metallikausien esineistö häviää maaperään helpommin kuin kiviesineet, mistä löydötmyys voi johtua. Inventointialueen itäpuolella 1,5 kilometrin päässä sijaitsevat Myllykankaan kuopat, jotka perimätieto tietää lapinhaudoiksi. Tällaiset epämääräiset kuopat ja haudat, joita Taivalkosken alueeltakin tunnetaan useita, voivat olla peräisin pronssi- tai rautakaudelta ja ne voivat liittyä asumiseen tai hautauksiin. Kohteet vaatisivat kuitenkin arkeologisen kaivaustutkimuksen, jotta niiden luonne voitaisiin tarkemmin selvittää.

Inventointialueeseen liittyviä historiallisia lähteitä ei juuri ole. Historiasta ja elinkeinoista kertovat kuitenkin alueella esiintyvät tervahaudat, hiilimiilut, niityladot, heinäsuovat, poroaidat ja kämpät, joista kertoivat haastatellut ihmiset ja joista osa on myös merkitty peruskarttoihin. Myös paikannimistöstä saattoi päätellä alueella tapahtuneita aktiviteetteja. Esimerkiksi alueen keskiosissa on paljon rauta- alkuista nimistöä. Runsas aho – päätteinen nimistö puolestaan kertoo kaskiviljelystä. Sa-

volaisten levittäytyminen Sisä-Suomeen alkoi 1400 luvulla ja sen mahdollisti kaskiviljelyn keksiminen. Savolainen kaskiviljely levisi myös Iijoki-seudun asumattomille erämaille. (Aarnio 2001:13). Vielä vuoden 1862 isojaon valmisteluun liittyvässä kartassa on lähes kaikki tutkimusalueen metsämaat merkitty kaskimaiksi (Poppius 1862). Viimeinen kaski sanotaan poltetun Jurmun Kisosvaaran lähellä vuonna 1878 (Vahtola 1988: 34). Taivalkosken asuttamisesta kertoo myös alueen murreraja. Taivalkosken pitäjän historiikissaan, joka on kirjoitettu 1950 luvulla, Heikki Johannes Taivalvaara kertoo, että 40 – 50 vuotta sitten Jokijärven ja Metsäkylän asukkaat puhuivat Savon murretta, kun taas Kirkon-, Jurmun-, Loukusan-, ja Jokikylien asukkaat puhuivat Oulu-lin murteella. (Taivalvaaran kirjoittama historiikki internetissä osoitteessa: <http://www.kirjastovirma.net/taivalkoski/pitajahistoria/>). Inventointialue sijaitsee Jokijärven ja Metsäkylän välimaastossa, joten seudun asutus on savolaisperäistä.

Laivanrakennustoiminnan vilkastuminen 1600 – luvun alkupuolella aloitti suomalaisen tervakaupan. Aluksi Taivalkosken ja Pudasjärven tervanpolttoa ehkäisivät vaikeat kuljetusolosuhteet. Kuljetus muuttui kuitenkin 1700 – luvun lopulla, kun tervatynnyreitä alettiin rahdata tukkilautoilla. (Aarnio 2001:57). Inventointialueen tervahaudat liittyvät siis ilmeisesti 1700 – luvun tervanpolttoon ja alueen terva on luultavasti kuljetettu Korvuanjärven yli tukkilautoilla. Tervanpoltto oli 1700 – luvun loppupuolen uusia asioita Taivalkoskella, mutta sen kukoistusaikaa oli 1800-luku. Tervaa poltettiin vielä 1900 – luvullakin, esim. Rääpyslammilla vuonna 1930 (Vahtola 1988: 19).

Korvuanjärven tukinuitto lautoilla loppui vasta 1970 – luvulla. (Lauri Lassilan suullinen tiedonanto 16.6.2009). 1900 – luvulla tukkien kysynnän lisääntyessä ja uusien uittoväylien valmistuttua tukkisavotat alkoivat lisääntyä Taivalkoskella (Aarnio 2001:59). Noilta ajoilta peräisin olevia metsätyökämppejä ja uittolaitteita on inventointialueella lukuisia.

Tutkimusalue kuuluu Hossa-Irnin paliskuntaan. Alueella on muutamia poroaitauksia ja siularakenteita. Taivalvaaran kämpän talli on ympäröity poroaidalla ja sitä on käytetty porojen räkkäsuojana.

Inventointialueen avoimilla aapasoilla on merkkejä luonnonniittyjen heinän korjuusta. Heinäntuotannon lisäämiseksi ja sammaloitumisen estämiseksi ruvettiin 1700 – luvulla suo- ja purovarsiniityillä keinotekoisesti tulvittamaan patoamalla puroja (Aarnio 2001:66). Aapasoiden ympärillä on useassa kohtaa jäänteitä karjan estoaidasta. Estoaidalla pidettiin kesäisin metsissä laiduntava karja pois luonnonniityiltä. Vanhat luonnonniityt olivat käytössä pitkälle 1900 – luvulle. Vesirantaniittyjen ohella myös soita raivattiin niityiksi ja niiden heinänkasvua parannettiin ns. paisuttamalla; suolle nostettiin vesi patoamalla suon läpi juokseva puro. Muutamia lampia ja järviä kuivattiin myös niittyjä silmällä pitäen, esim. Juurikkalampi 1848–1852, Taljajärvi 1904 ja Huononlampi 1928. Myös Jokijärven pintaa laskettiin vuonna 1861 perkaamalla joenniskaa (Vahtola 1988: 34).

3. TUTKIMUSAINEISTO JA MENETELMÄT

3.1. Esityöt

Inventoinnin esityövaiheessa käytiin läpi Museoviraston arkeologian osaston arkistolähteet, muinaisjäännösrekisteri ja muinaiskalupäiväkirja. Historiallisten kohteiden paikantamiseen käytettiin vanhoja karttoja Kansallisarkiston ja Oulun maakunta-arkiston kokoelmista. Ko. aineistot saatiin arkistoista digitaalisina ja siirrettiin osin map-infolla nykyisen peruskartta-aineiston päälle maastoinventoinnin helpottamiseksi (mm. niityt, rakennukset, osa paikannimistä ja tiestöstä). Taivalkosken Metsähallituksen henkilökuntaa ja paikallisia asukkaita haastateltiin ennen kenttätöitä ja haastatteluja tehtiin myös kenttätöiden aikana.

3.2. Kenttätyöt

Kenttätyö tehtiin parityöskentelynä siten, että arkeologi Taisto Karjalaisen avustajana maastossa olivat kaksi viikkoa vuorollaan metsurit Kari Polojärvi ja Mauno Tyni. Aluetta inventoivat myös parina arkeologi Jouni Taivainen ja asiantuntija Eero Kakkuri, jonka tuloksista on Jouni Taivaisen kirjoittama osa tämän kappaleen lopussa. Maastotyö tehtiin käytännössä siten, että inventointipari kävi läpi kävelemällä muinaisjäännöksiä ja kulttuurikohteiden esiintymiselle edullisia maastonkohtia. Kenttätyössä tarkastettiin aluksi ennestään tunnetut kohteet ja sen jälkeen alettiin etsiä uusia. Havainnoinnin lisäksi apuvälineenä käytettiin kenttälapiota, kameraa, maastotallenninta ja maastotietokonetta. Maastossa oli mukana kehitysluokka ja puulajivaltaisuuskartat. Löydettyjen kohteiden paikkatieto tallennettiin maastotallentimella Sutigis paikkatietojärjestelmään. Maastotietokoneella kohteesta täytettiin valmiiksi strukturoitu lomake, jota käytettiin myöhemmin pohjana kohdeselosteita tehtäessä Reiska tietojärjestelmään.

Inventointityön yhteydessä etsittiin kullekin muinaisjäännös- tai kulttuurikohdetyypille otollisia alueita. Samalla pois suljettiin epätodennäköisiä esiintymisalueita. Koko inventointialuetta ei siis käyty yhtä tarkoin läpi. Esimerkiksi vaaran rinteessä tai puuttomalla aapasuolla voi laajan alueen tarkastaa muutamalla silmäyksellä. Pienimuotoisessa maisemassa kuten purojen varsilla tai tiheässä taimikossa tiiviskin läpikäyminen voi jättää katvealueita havainnointiin. Metsä-äestetyllä alueella maaston pieniä muotoja on vaikeampi hahmottaa ja sen vuoksi kohteet, joissa on turpeen alaisia, mutta maan pinnalle havaittavia muotoja, kuten tervahaudat voivat näillä alueilla jäädä huomaamatta.

Kohteiden paikkatieto tallennettiin pääasiallisesti pistemäisinä x ja y koordinaattina. Jossakin tapauksissa kuten pitkospuissa tallennettiin myös viivamainen paikkatieto. Ennestään tunnettujen muinaisjäännösten paikkatieto näkyi pisteenä sutigis paikkatieto-ohjelmassa. Pistettä ei voinut kuitenkaan käyttää kohteesta havaittujen uusien tietojen tallentamiseen, koska muinaisjäännösrekisterin täyttöoikeutta ei ollut. Saman pisteen päälle luotiin uusi Reiska tietojärjestelmän piste, johon uudet havainnot tallennettiin. Alueen ainut kivikautinen asuinpaikka oli jäänyt veden alle Korvuanjärven veden pinnan noston yhteydessä, eikä alueesta voitu havainnoida kuin pieni kaistale jäljelle jäänyttä asuinpaikan reunaa. Korvuanjärven rantoja on uudistettu ruoppaamalla ja pohjasta ruopattua maata on nostettu rannoille. Myös Hiisiniemen asuinpaikan rantavyöhykkeeseen on kasattu pohjamaata. Pyyntikuopista ja epämääräisistä kuopista mitattiin maan pinnalle havaittavat osat joita olivat keskuskuoppa ja reunavalli. Keskuskuopan syvyys mitattiin vallin reunan päältä. Samalla tavalla dokumentoitiin tervahaudat, joista lisäksi mitattiin tervanlaskuojan eli halssin suunta ja pituus.

Rakennusten ja rakennelmien jäännöksistä pyrittiin mittaamaan kaikki havaittavat rakenteet kuten metsätyökämppien pohjat, kellarirakennelmat, tallit, saunat wc:t, kaivot ja uunirakennelmat. Uittolaitteista mitattiin havaittavat hirsirakenteet ja maavallit. Soissa sijaitsevat kohteet dokumentoitiin maan pinnalle havaittavien rakenteiden osalta ja tunnustelemalla turpeen sisässä olevia rakenteita. Tällä tavalla saatiin esimerkiksi pitkospuiden koko pituus selville. Suossa olevat rakenteet, kuten aidat ja rajamerkit olivat maan pinnalla olleiden rakenteiden osalta usein lahonneet, mutta suon sisässä rakenteet olivat säilyneet hyvin.

Kenttätöitä edisti alueen suhteellisen tiheä tieverkko, joka oli hyvässä kunnossa. Inventointiaikana alue ehdittiin käydä hyvin läpi ja saavutettu kohdemäärä edustaa hyvin alueen kulttuuriperintökantaa niin laadun kuin määränkin osalta.

Jouni Taivaisen kenttätöselostus

Jouni Taivainen ja Eero Kakkuri keskittyivät historiallisen kartta-aineiston käyttökelpoisuuden tutkimiseen inventointialueella. Map-infon avulla digitoitiin vuosien 1903 ja 1904 kartoilta nykyisille peruskartoille niittyalueet ja kartoissa metsäalueilla esiintyvät punaiset ja valkoiset neliöt, joita arveltiin mahdollisiksi rakennuksen paikoiksi. Lisäksi digitoitiin myös paikannimiä, joiden arveltiin voivan antaa viitteitä mahdollisista kulttuuriperintökohteista (mm. rautaan liittyvää nimistöä). 1900 luvun alun – 1970 – luvun metsätalouuskartoissa oli merkittynä alueella tuolloin sijainneet metsätyökämpät, joista kaikkien sijainti saatiin tietoon myös haastattelujen perusteella.

Vanhojen karttojen niittyalueille oli joihinkin paikkoihin merkitty heikosti erottuvia neliöitä, jotka paikalla tehdyn inventoinnin perusteella osoittautuivat ladoiksi tai paremminkin latojen jäännöksiksi (esim. kohteet 80208 ja 80214). Luonnollisesti niityladon jäännöksiä löydettiin myös suoniityiltä, joille ei ollut merkitty mitään rakennuksia. Näitä kohteita kuitenkin tarkastettiin, koska arveltiin, että ainakin isommilla niittyalueilla on ollut latoja, pienemmillä ehkä vain haasioita. Näin löydettiin mm. Kolisevan suon niityladon jäännös (kohde 80281).

Karttoihin merkittyjä oletettuja rakennuksen paikkoja (pois lukien selvät metsätyökämppeiden paikat, jotka kaikki löytyivät) tutkittiin useita. Näistä vain yhdestä pystyttiin löytämään rakennuksen pohja (kohde 80278). Se sijaitsi uudistuskypsässä metsässä, minkä ansiosta kohde oli säilynyt ja maastosta löydettävissä. Tällaisista kohteista ei välttämättä jää maastoon isompia jälkiä, ellei siinä ole ollut tulisijaa. Havaitsemassamme kohteessa ei tulisijaa ollut, mutta alue erottui selkeänä tasattuna neliskanttisena alueena loivassa rinteessä tervahaudan läheisyydessä. Kyseessä saattaa siis olla tervamajan pohja. Oletetut rakennuksenpaikat sijaitsevat lähes kaikki ahoilla, mutta niiden funktio jää arvoitukseksi. Riisiä ne tuskin ovat olleet, koska alueella on harjoitettu huhtakaskeamista, josta otettiin vain yksi tai korkeintaan kaksi satoa, mitä varten ei kannattanut rakentaa riittä, vaan vilja kuljetettiin puitavaksi kotiriiehen. Ainakin osa rakennuksista voi selittyä juuri siten, että ne ovat olleet esim. tervanpolttajien, metsästäjien yms. majapaikkoja. (Inventoinnissa löydettyjen Pohjavaaran, Tervalammen ja Pentinahon tervahautojen läheisyyteen on 1903–04 karttoihin merkitty em. punainen neliö).

Vuoden 1862 kartan avulla kyettiin löytämään noin kilometrin pituinen kankaita halkova pitkospuureitti pilkkapuineen (Kaakkurisuo 1-8). Tämä suohon painunut reitti löytyi kairalla tunnustelemalla vanhan kartan osoittamista paikoista. Välillä polkureitti katosi maastossa tehtyjen metsätöiden takia, mutta löytyi seuraavalla suolla uudestaan hieman aluetta haravoimalla. Pilkkapuita oli säilynyt soiden reunoissa, mm. suojavyöhykkeen ansiosta. Toinen karttaan merkitty vastaava reitti lienee mitä suurimmalla todennäköisyydellä talvitien merkintä, sillä pitkospuista tms. ei löytynyt mitään merkkejä noin kilometrin pituiselta vastaavalta alueelta Yli-Kisosjärven lounaispäästä Lehtiahonsuolle suuntautuvalta reitiltä (ei siis kohde).

Tyräjärven eteläpuolella on Isoraudansuo, jonka ympäristössä on runsaasti rauta –nimistöä. Ko. aluetta inventoitiin yhtenä päivänä raudanvalmistukseen liittyviä kohteita etsien. Alueelta löytyikin yksi hiilimiilun pohja (kohde 80297), mikä voisi liittyä raudanvalmistuksessa tarvittavan hiilen valmistukseen. Miilun ympäristöstä ei kuitenkaan löytynyt mahdolliseen raudanvalmistukseen liittyvää muuta aineistoa, kuten kuona- tai suomalmikasoja tai raudanpelkistysuunien jäännöksiä.

3.3. Raportin laatiminen, kohteiden arvottaminen

Kohdeselostukset on laadittu Museoviraston edellyttämällä tavalla muinaisjäännösten suojeluluokituksen perusteiksi. Kohteet arvotettiin muinaisjäännöksiksi tai ei muinaisjäännöksiksi muinaismuistolain ja Museoviraston antaman ohjeistuksen mukaan. Esihistorialliset kohteet ovat kaikki muinaisjäännöksiä ja niistä vastaa Museoviraston arkeologian osasto. Historiallisista muinaisjäännöksistä vastaa rakennushistorian osasto ja kohteiden arvottamisessa käytettiin osaston laatiman oppaan tietoja hyväksi. Muinaismuistolain mukaan yli sata vuotta vanhat maasta löytyvät esineet kuuluvat valtiolle. Historiallisen ajan kohteissa käytettiin myös jonkinlaisena ohjenuorana sadan vuoden ikärajaa. Kulttuuriperintökohteissa, jotka eivät ole muinaisjäännöksiä arvottamista tehtiin kunnan ja harvinaisuuden perusteella. Muinaisjäännösten inventointiin Museovirasto hyväksyy loppututkimon suorittaneet arkeologit ja esihistoriallisten kohteiden osalta tehtävä on selkeästi määritelty muinaismuistolaissa. Historiallisen ajan muinaisjäännöksissä ja kulttuurikohteissa, jotka eivät ole muinaisjäännöksiä tilanne on tulkinnallisempi, koska lainsäädäntö ei ole niiden osalta yhtä yksiselitteinen.

Muinaisjäännösten rekisteröinnissä käytetään rauhoitusluokkia 1 – 3. 1 luokkaan kuuluvat muinaisjäännökset on suojeltava kaikissa olosuhteissa. 2 luokan muinaisjäännökset edellyttävät lisätutkimuksia, joiden perusteella ne voidaan määrittää luokkiin 1 tai 3. 3 luokan muinaisjäännökset ovat täysin tuhoutuneet tai tutkitut kohteet, jotka voidaan vapauttaa suojelusta. Muinaismuistolain perusteella kohteen suojelu astuu välittömästi voimaan kohteen toteamisesta lähtien ja jokaisen kohteen suojelu täytyy purkaa erikseen, joten laki sitoo voimakkaasti maan käyttöä. Tutkimusalueelta havaitut kohteet eivät kuitenkaan juuri vaikuta metsän korjuuseen, koska kohteille on useimmiten eduksi, että niiden päällä kasvavat puut poistetaan. Maaperän muokkausta kohteiden alueella ei kuitenkaan voida tehdä.

Kohdekuvaukset perustuvat maastossa käytetyn tietokoneen lomakkeeseen, johon tiedot tallennettiin suoraan kentällä. Jälkityövaiheessa lomakkeen tiedot muokattiin ja tallennettiin Reiska tietojärjestelmään, johon pistetieto haettiin sutigis ohjelmasta. Tulevaisuudessa tämän työvaiheen voisi tehdä niin, että Reiska tietojärjestelmä olisi valmiina maastotietokoneessa ja tietojen siirtotyövaihe jäisi pois. Raportin koostamisvaiheessa kunkin kohteen valokuvat tallennettiin Reiska tietojärjestelmään ja tallennetuista kuvista laadittiin valokuvaliite raporttiin. Maastotallentimen jälkilokista tehtiin raporttiin kartta, joka osoittaa kentällä läpikäytyt alueet.

4. INVENTOINNIN TULOKSET

Inventoinnissa tarkastettiin neljä ennestään tunnettua muinaisjäännöstä ja uusia kohteita löytyi 44 kappaletta. Kohteista kuusi on asuinpaikkoja, 35 työ- ja valmistuspaikkoja, viisi kulkuväyliä ja kaksi kivi- ja maarakenteita. Uusista kohteista 23 oli täysin uusia havaintoja eli näistä kohteista ei saatu ennakkotietoa kartoista tai haastatteluista vaan kohteet löytyivät maastokäyntien yhteydessä. 17 kohdetta oli merkitty peruskarttoihin ja kahdeksasta kohteesta saatiin vihiä haastattelujen perusteella. Joistakin kohteista oli merkki peruskartalla ja useat haastatellut kertoivat näistä samoista kohteista, eli ne olivat hyvin tiedossa paikkakunnalla. Haastattelujen perusteella löydettiin lähinnä metsätyökämppejen perustuksia ja tervahautoja, jotka maallikkojenkin on helppo havaita ja tulkita maastossa. Muinaisjäännösrekisteristä saatiin tiedot neljälle kohteelle eli kaikille ennestään tunnetuille muinaisjäännökselle. Yhteensä kaikkia kohteita on 48, mutta alakohteita on kaikkiaan 74. Alakohteita ovat esimerkiksi yhden kämpäkohteen eri rakennukset tai pyyntikuoppakohteen yksittäiset kuopat. Kohteiden yhteenlaskettu arvioitu pinta-ala on 23,6 hehtaaria, josta ainakin kolmasosa on

suota. Inventoinnissa ei talletettu esineitä tai muinaisjäännöksiin liittyviä artefakteja. Hiisiniemen kivikautinen asuinpaikka on alueen ainoa, selkeästi kivikauteen laskettava kohde. Pyyntikuopat ja kuopat, joiden merkitys on epäselvä, ovat vaikeasti ajoitettavissa ja ne on luokittelussa määritelty ajoittamattomiksi. Historiallisiksi kohteiksi on määritelty kohteet, jotka voivat olla pitkältä historian jaksolta ja jotka voidaan luokitella historiallisen ajan muinaisjäännöksiksi. Tällaisia ovat esimerkiksi tervahaudat, jotka voivat olla peräisin 1600-luvulta lähtien 1900-luvulle saakka. Uuden ajan kohteiksi ovat määritelty selkeästi 1900-luvulta peräisin olevat kohteet. Suurin osa historiallisen ajan ja uuden ajan kohteista liittyy maatalouteen kuten ladot, niittyladot, suovanpohjat ja aidat tai metsätalouteen kuten tervahaudat, metsätyökämpät, hiilimiilut ja uittolaitteet. Kulkuväylyiksi laskettiin sillat ja pitkospuut.

Esihistoriallisia kohteita alueelta todettiin vähän, mikä johtuu lähinnä inventointialueen valinnasta ja metsätalousmaiden historiasta. Metsätalousmaista on järvien ja jokien ranta-alueita sekä heinäsoita myyty yksityisille tai seudun rannat ovat jo isossa jaossa jääneet yksityisten hallintaan. Esihistorialliset ihmiset ovat myös liikkuneet noilla samoilla alueilla seuraten vesireittejä ja asettuen asumaan kalaisien vesien äärelle. Inventointialueesta suurin osa on vaarojen rinteitä tai soita, joita esihistorian aikana on hyödynnetty lähinnä riistamaina ja hyödyntämisestä ei ole jäänyt maastoon muita havaittavia merkkejä kuin pyyntiin liittyvät peuranpyyntikuopat.

Historialliset ja uuden ajan kohteet kuvastavat hyvin Taivalkosken asutushistoriaa ja elinkeinojen historiaa. Kämpät, kulkureitit, uittolaitteet ja etäisten luonnonniittyjen ladot ja heinäsuovat edustavat ääriolojen hyödyntämistä pitkien ja vaikeakulkuisten yhteyksien takana. Alueen paikannimistöissä yleinen aho viittaa savolaisekspansion tuloksena syntyneestä kaskitaloudesta ja tervahaudat Iijoki-reitin varrella kukoistaneesta tervanpolton historiasta. Murteiden perusteella Metsäkylän ja Tyräjärven kylän asukkailla on savolaiset juuret. Alueen lukuisat suurten metsätyökämppien jäänteet kertovat metsätalouden merkityksen kasvusta 1900-luvun alusta lähtien.

Tutkimusalueella vanhan kartta-aineiston avulla voitiin löytää kohteita, joita muuten ei olisi löydetty ainakaan yhtä helposti. Niittyjen levintä alueella kuvastaa myös hyvin alueen hyödyntämistä karjatalouteen. Kaskimaiden runsaus kuvastuu sekä tiheässä aho-nimistöissä että maanmittarin kaskimaiksi merkittyjen maiden paljoudessa. Kaikkiaan voidaan todeta, että sekä isojakoaikainen kartta-aineisto että 1900-luvun metsätaloukset olivat hyvää, mutta aikaa vievää tutkimusaineistoa inventoinnin suorittamisessa.

Taulukko 1 Inventointialueen kulttuuriperintökohdeluokittelu

Tyyppi	Tarkenne	Ajoitus	lkm.
asuinpaikat	kivik.asuinpaikka	kivikausi	1
työ- ja valmistuspaikat	pyyntikuoppa	ajoittamaton	3
kivi- ja maarakenteet	kuoppa	ajoittamaton	2
asuinpaikat	kämpä	uusi aika	5
työ- ja valmistuspaikat	tervahauta	historiallinen	8
työ- ja valmistuspaikat	uittolaite	uusi aika	1
työ- ja valmistuspaikat	aita	uusi aika	5
työ- ja valmistuspaikat	pato	uusi aika	2
työ- ja valmistuspaikat	kopukka	uusi aika	1
työ- ja valmistuspaikat	rajamerkki	uusi aika	1
työ- ja valmistuspaikat	niittysauna	uusi aika	1
työ- ja valmistuspaikat	verkkomaja	uusi aika	1
työ- ja valmistuspaikat	lato	uusi aika	6
kulkuväylät	talvitie	uusi aika	1
kulkuväylät	pitkospuut	uusi aika	2
kulkuväylät	silta	uusi aika	2
työ- ja valmistuspaikat	maakellari	uusi aika	1
työ- ja valmistuspaikat	palovartiotorni	uusi aika	1
työ- ja valmistuspaikat	kiintopiste	uusi aika	1
työ- ja valmistuspaikat	parkkauspuuki	uusi aika	1
työ- ja valmistuspaikat	niittysuovan pohja	uusi aika	1
työ- ja valmistuspaikat	hiilimiilu	historiallinen	1
		yhteensä	48
Työ- ja valmistuspaikat			35
Asuinpaikat			6
Kulkuväylät			5
Kivi- ja maarakenteet			2
Yhteensä			48

Taulukko 2 Kohdeluettelo

Kohde numero	Kulttuuriperintö kohde	Tyyppi	Tarkenne	Suojeluehdotus	Ajoitus	Lkm	Koko Ha
80283	Hiisiniemi	asuinpaikat	kivik. asuinpaikka	mj-luokka 2	kivikausi	1	1
80298	Loukonlahti	työ- ja valmistuspaikat	pyyntikuoppa	mj-luokka 2	ajoittamaton	4	1
80312	Valkki E	kivi- ja maarakenteet	kuoppa	mj-luokka 2	ajoittamaton	2	0,5
80332	Mustalampi	työ- ja valmistuspaikat	pyyntikuoppa	mj-luokka 2	ajoittamaton	4	1
80350	Käikjäjä	asuinpaikat	kämpä	muu suojeluarvo	uusi aika	4	1
80153	Käikjäjänkangas	työ- ja valmistuspaikat	tervahauta	mj-luokka 2	historiallinen	1	0,5
80357	Sakarinho	työ- ja valmistuspaikat	pyyntikuoppa	mj-luokka 2	ajoittamaton	1	0,1
80360	Tanelinkorpi	työ- ja valmistuspaikat	tervahauta	mj-luokka 2	historiallinen	1	0,5
80362	Varisjärvi	työ- ja valmistuspaikat	uittolaite	muu suojeluarvo	uusi aika	1	0,5
80369	Raudankangas	työ- ja valmistuspaikat	tervahauta	mj-luokka 2	historiallinen	1	0,5
80372	Lehtovaara	asuinpaikat	kämpä	muu suojeluarvo	uusi aika	3	1
80382	Kallioaho	työ- ja valmistuspaikat	tervahauta	mj-luokka 2	historiallinen	1	0,5
80400	Taivalvaara	asuinpaikat	kämpä	muu suojeluarvo	uusi aika	3	1
80406	Metsälampi	työ- ja valmistuspaikat	tervahauta	mj-luokka 2	historiallinen	1	0,5
80408	Iso Rutalampi	kivi- ja maarakenteet	kuoppa	ei suojeluarvoa	ajoittamaton	3	0,1
80415	Haukivaara	työ- ja valmistuspaikat	lumiäita	ei suojeluarvoa	uusi aika	1	0,5
80417	Peräsuo	työ- ja valmistuspaikat	niittyäita	muu suojeluarvo	uusi aika	1	0,5
80420	Kaivosoja	työ- ja valmistuspaikat	niitypato	muu suojeluarvo	uusi aika	1	2
80424	Kaivosoja 2	työ- ja valmistuspaikat	kopukka	muu suojeluarvo	uusi aika	1	0,1
80441	Kaivosoja 3	työ- ja valmistuspaikat	rajamerkki	muu suojeluarvo	uusi aika	8	0,1
80444	Kaivosoja 4	työ- ja valmistuspaikat	niittysauna	muu suojeluarvo	uusi aika	1	1
80448	Hyväoja	asuinpaikat	kämpä	muu suojeluarvo	uusi aika	3	1
80450	Kiekkiperä	työ- ja valmistuspaikat	verkkomaja	ei suojeluarvoa	uusi aika	1	0,1
80453	Pitämävaara	asuinpaikat	kämpä	muu suojeluarvo	uusi aika	2	0,5
80460	Paskalampi	työ- ja valmistuspaikat	niitty lato	muu suojeluarvo	uusi aika	1	0,1
80480	Torasuo	työ- ja valmistuspaikat	heinälato	muu suojeluarvo	uusi aika	1	0,1
80648	Tora-aho	työ- ja valmistuspaikat	heinälato	muu suojeluarvo	uusi aika	1	0,1
80482	Lehtolampi	työ- ja valmistuspaikat	tammi	ei suojeluarvoa	uusi aika	1	0,1
80483	Vaaranlampi	työ- ja valmistuspaikat	niitty lato	muu suojeluarvo	uusi aika	1	0,1
80485	Portinvaara	työ- ja valmistuspaikat	niitty lato	muu suojeluarvo	uusi aika	1	0,1
80501	Varissuo 1	kulkuväylät	talvitie	muu suojeluarvo	uusi aika	1	1
80520	Varissuo 2	kulkuväylät	pitkospuut	muu suojeluarvo	uusi aika	1	1
80521	Varissuo 3	työ- ja valmistuspaikat	aita	muu suojeluarvo	uusi aika	1	0,5
80522	Varisperä	kulkuväylät	silta	muu suojeluarvo	uusi aika	1	0,1
80524	Malisenaho	työ- ja valmistuspaikat	tervahauta	mj-luokka 2	historiallinen	1	0,5
80526	Valkinkangas	työ- ja valmistuspaikat	tervahauta	mj-luokka 2	historiallinen	1	0,5
80527	Korpilampi	työ- ja valmistuspaikat	tervahauta	mj-luokka 2	historiallinen	1	0,5
80529	Varisvaara	työ- ja valmistuspaikat	maakellari	ei suojeluarvoa	uusi aika	1	0,5
80173	Pyöreälampi 1	työ- ja valmistuspaikat	palovartiotori	ei suojeluarvoa	uusi aika	1	0,2
80204	Pyöreälampi 2	työ- ja valmistuspaikat	kiintopiste	ei suojeluarvoa	uusi aika	1	0,1
80276	Pyöreälampi 3	työ- ja valmistuspaikat	parkkauspuikki	muu suojeluarvo	uusi aika	1	0,1
80543	Iso Raudanlampi 1	kulkuväylät	pitkospuut	muu suojeluarvo	uusi aika	1	1
80544	Iso Raudanlampi 2	kulkuväylät	silta	muu suojeluarvo	uusi aika	1	0,1
80546	Iso Raudansuo 1	työ- ja valmistuspaikat	aita	muu suojeluarvo	uusi aika	1	0,5
80548	Iso Raudansuo 2	työ- ja valmistuspaikat	niittysuovan pohja	muu suojeluarvo	uusi aika	1	0,1
80549	Iso Raudansuo 3	työ- ja valmistuspaikat	niitty lato	muu suojeluarvo	uusi aika	1	0,1
80297	Iso Raudansuo	työ- ja valmistuspaikat	hiilimiiu	muu suojeluarvo	historiallinen	1	0,2
80550	Rimpilammit	työ- ja valmistuspaikat	aita	muu suojeluarvo	uusi aika	1	0,5
	yhteensä 48				yhteensä	74	23,6

Taulukko 3 Kulttuuriperintökohteiden löytymistapa

Kohde	Yhteensä	Uusi löytö	Peruskartalla	Haastattelu	Vanhat kartat	Sutigis	Mj-rek
Kivik.asuinpaikka	1						1
Kämppä	5	1	4	3			
Tervahauta	8	2	4	3			
Pyyntikuoppa	3	1					2
Lato	6	1	5				
Aita	5	5					
Pato	2	1		1			
Uittolaite	1	1					
Kuoppa	2	1					1
Pitkospuut	2		1	1			
Silta	2	2					
Kopukka	1	1					
Rajamerkki	1	1					
Niittysauna	1	1					
Verkkomaja	1		1				
Talvitie	1		1				
Kellari	1	1					
Palovartiotorni	1	1					
Kiintopiste	1		1				
Parkkauspuikki	1	1					
Hiilimiilu	1	1					
Heinäsuova	1	1					
Yhteensä	48	23	17	8			4

5 PÄÄTELMÄT

Kulttuuriperintöinventointi tehtiin samalla tavalla kuin perinteinen arkeologisten kohteiden inventointi havainnoimalla kohteet maastokäyntien yhteydessä ja hyödyntämällä samalla arkistotietojen ja haastattelujen avulla saatu ennakkotieto. Etenkin metsätyökämpistä ja tervahaudoista saatiin tietoa sekä peruskartoista, että usean haastatellun henkilön kertomana, kuten taulukosta 3 ilmenee.

Maastotyö tehtiin pareina siten, että arkeologin avustajana toimi paikallinen Metsähallituksen metsuri. Näin päästiin hyödyntämään samalla kertaa arkeologinen tieto ja kokemus, sekä paikallistuntemus. Näin toimien maastotyö sujui hyvin ja tulokset olivat ennakoitua parempia eli kohteita löytyi enemmän kuin ennakkoon oletettiin. Maastotyöhön varattu ajanjakso tuntui sopivalta. Inventoitavaa riitti koko ajalle, mutta lopussa tuli myös tunne, että alue on jo käyty läpi riittävän kattavasti.

Karujen aapasoiden ja vaaranrinteiden kulttuurikohteiden määrä ja monimuotoisuus oli yllätys. Esihistoriallisten kohteiden osuus oli pieni, mutta niiden osuudelle oli selkeä selitys maaston valinnsassa. Kulttuurikohteiden maanalaiset rakenteet kuten tervahaudat ovat hyvin säilyneitä, mutta maan pinnalla olevat puuosat ovat kohteissa lahoamassa tai jo lahonneet tunnistamattomiksi ja tästä syystä inventointi tuntui erittäin tärkeältä ja mielekkäältä, koska nyt on viimeinen mahdollisuus tallentaa tällaista kulttuuriperinnettä.

Inventointi oli pilottiprojekti, jossa pyrittiin kokeilemaan uusi menetelmiä ja työtapoja. Havaittujen kohteiden paikkatieto tallennettiin maastotallentimella ja kohdekuvaukset tehtiin maastossa maastotietokoneella. Menetelmä oli hyvä, mutta täyden hyödyn saamiseksi maastotietokoneessa tulisi olla valmiina Reiska tietojärjestelmä, johon samalla laitteella saisi sekä tekstin, että paikkatiedon tallennettua. Paikallisen metsurin apu maastotyössä oli merkittävä, koska heillä on paitsi maaston tuntemusta, myös tietämystä paikallisesta lähihistoriasta ja laaja paikallisten ihmisten verkko ja tuki, joita saattoi hyödyntää paitsi kenttätöissä myös kenttäajanjaksona tehdyissä haastatteluissa. Haastattelujen perusteella löydettiin kahdeksan kohdetta. Haastateltuja henkilöitä olivat Taivalkosken Metsähallituksen henkilökunta ja osa eläkkeelle siirtynyttä henkilökuntaa, paikalliset poromiehet ja eläkkeelle siirtyneet metsurit.

Maastotyössä korostuu koko ajan esitöiden merkitys. Huolellisesti tehdyt esityöt arkistotiedon tallentamisineen ja haastatteluineen antavat hyvän pohjan kenttätöille ja myös jälkityövaiheen raportin kirjoittamistyölle. Inventointialueen ennakkoon hankittu geologinen tuntemus auttaisi maastotyötä ja inventoijan tulisi voida tutustua alueen maaperäkarttoihin jo ennen maastoon lähtöä. Kyseisestä inventointialueesta ei kuitenkaan ollut saatavilla maaperäkartoja.

Inventointialueen metsän kehitysluokissa esiintyy eniten nuorta kasvatusmetsää 62,7 %, josta kohteiden havaitseminen on vaikeinta, koska metsä estää näkyvyyden. Jos alue on lisäksi aurattu tai äestetty, on havaitseminen vielä heikompaa ja kohteiden rakenteet ovat tuhoutuneet havainnoinnin ulottumattomiin. Toisaalta laikutuksen jälkeisestä mineraalimaan paljastumisesta on helpompi havaita kivikautisia asuinpaikkoja kuin täysin peitteisestä maastosta. Helppointa inventointi on avohakkuualueilla, täysikasvuissa metsissä ja soilla, joissa näkyvyys on hyvä ja suuria alueita voidaan tarkastaa nopeasti.

Helsingin 31.7.2009 Taisto Kangas

6 LÄHTEET

Painetut lähteet

- Aarnio, J. 2001: Maankäytön historiaa Syöteen alueella. Metsähallituksen luonnonsuojelujulkaisuja. Sarja A No 133. Vantaa 2001.
- Hjort, Jan. 2001: Syöte life-alueen geomorfologia, teoksessa: Luontoa ja historiaa Syöteen alueelta – Syöte life-projektin perusselvitykset, toimittanut Hannu Lehtonen. Metsähallitus, Pohjanmaan-Kainuun luontopalvelut. Oulu 2001?.
- Kananoja, T. 2004: Kallioperän suojelu- ja opetuskohteita Pohjois-Pohjanmaalla. Ympäristöministeriö alueidenkäytön osasto. Helsinki 2004.
- Näpänkangas, J.1995: Maaperän vaikutus Koillismaan vesistöjen happamoitumiseen. Vesi- ja ympäristöhallituksen monistesarja. Nro 591. Helsinki 1995.
- Vahtola, J.1988: Taivalkoski – aitojen ihmisten pirteä pitäjä Koillismaan sydämessä. Vammalan kirjapaino Oy 1988.

Painamattomat lähteet

- Jussila, T. 2004: <http://www.mikroliitti.fi/aikakaa/aikakaaf.htm>). Lähde lainattu internetistä 15.7.2009.
- Sarkkinen, M. 1999: Taivalkoski, inventointi 1999. Inventointiraportti Museoviraston arkeologian osaston arkistossa.
- Taivalvaara, H.1950: <http://www.kirjastovirma.net/taivalkoski/pitajahistoria/>). Lähde lainattu internetistä 15.7.2009.

Haastatellut henkilöt

**Tuomo Horsma,
Pentti Kohtala,
Lauri Lassila,
Reijo Lohilahti,
Teuvo Lohilahti,
Kalevi Remes,
Tauno Taivalkoski**



METSÄHALLITUS

Taivalkoski kulttuuriperintöinventointi 2009 Itäinen alue

Osa 2 Kohdeselostukset ja liitteet



Metsätalous
Taisto Karjalainen ja Jouni Taivainen

SISÄLLYSLUETTELO

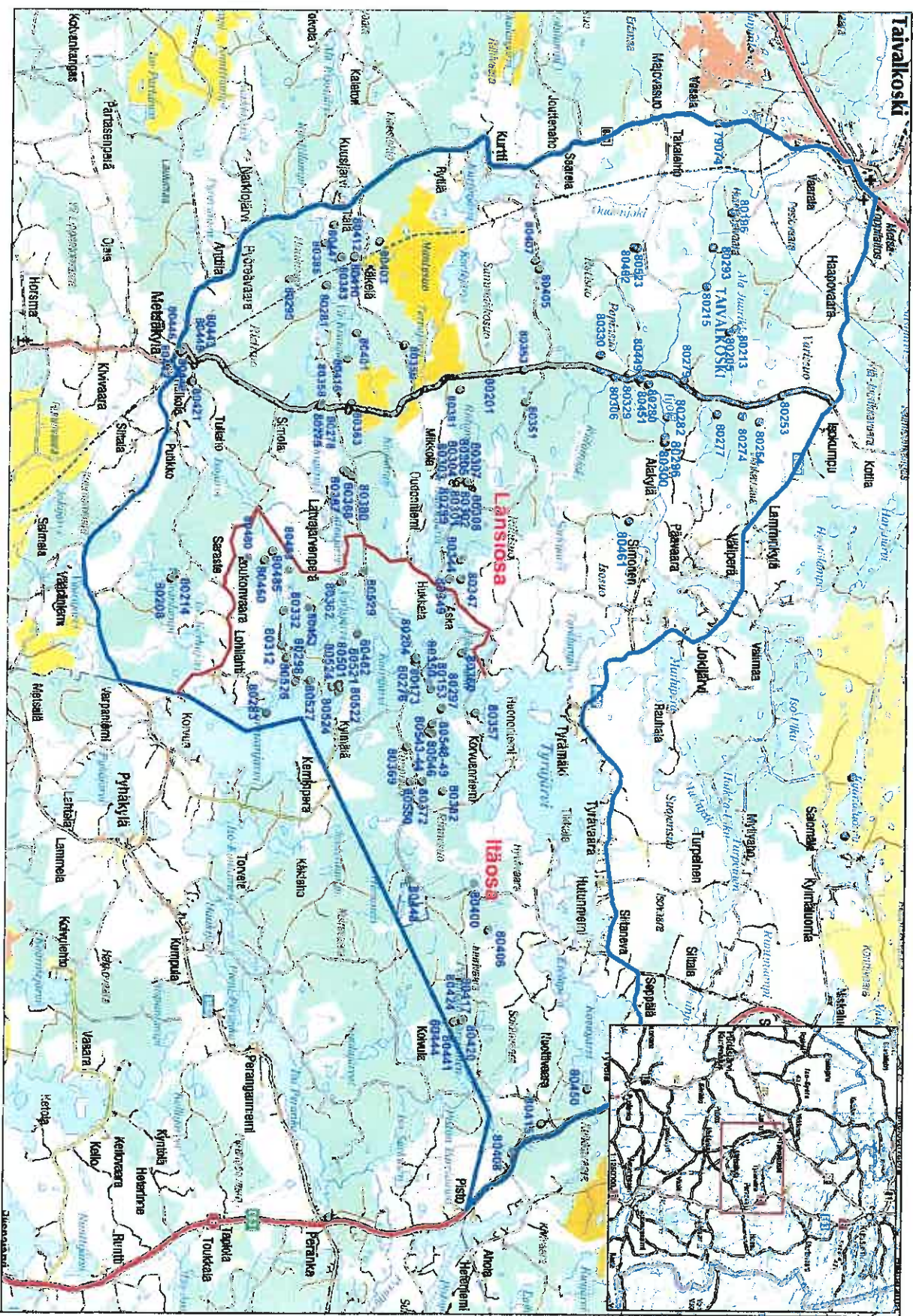
Sisällysluettelo	1
Kartta inventoidut alueet	2
Yleiskartta inventointialueesta	3
Kohdeluettelo	4
Kohteet	5
Valokuvaluettelo	149
Valokuvaliite	152
Lähdeluettelo vanhoista kartoista	197



Taivalkoski kulttuuriperintöinventointi 2009. Yleiskartta
 © Keskustelu 2009 & 2008 6-6-00
 © Maanmittauslaitos 1/10/02, 09

Inventoitu alue (vihreä metsätalousmaa)
 Iid- ja Iäniosan välinen tutkusraja
 80254 Kulttuuriperintökohde, Tunnistenumero Reiska-tietojärjestelmässä

1:125000



Kohdeluettelo

reiskano	kohde		sivu
80153	Kälkäjänkangas	tervahauta	5
80173	Pyöreälampi 1	palovartiotorni	8
80204	Pyöreälampi 2	kiintopiste	11
80276	Pyöreälampi 3	parkkauspuikki	14
80283	Hiisiniemi	kivik. asuinpaikka	17
80297	Iso Raudansuo	hiilimiilu	20
80298	Loukonlahti	pyyntikuoppa	23
80312	Valkki E	kuoppa	26
80332	Mustalampi	pyyntikuoppa	29
80350	Kälkäjä	kämppä	32
80357	Sakarinho	pyyntikuoppa	35
80360	Tanelinkorpi	tervahauta	38
80362	Varisjärvi	uittolaite	41
80369	Raudankangas	tervahauta	44
80372	Lehtovaara	kämppä	47
80382	Kallioaho	tervahauta	50
80400	Taivalvaara	kämppä	53
80406	Metsälampi	tervahauta	56
80408	Iso Rotalampi	kuoppa	59
80415	Haukivaara	lumiaita	62
80417	Peräsuo	niittyaita	65
80420	Kaivosoja	niittypato	68
80424	Kaivosoja 2	kopukka	71
80441	Kaivosoja 3	rajamerkki	74
80444	Kaivosoja 4	niittysauna	77
80448	Hyväoja	kämppä	80
80450	Kiekkiperä	verkkomaja	83
80453	Pitämävaara	kämppä	86
80460	Paskalampi	niittylato	89
80480	Torasuo	heinälato	92
80648	Tora-aho	heinälato	95
80482	Lehtolampi	tammi	98
80483	Vaaranlampi	niittylato	101
80485	Portinvaara	niittylato	104
80501	Varissuo 1	talvitie	107
80520	Varissuo 2	pitkospuut	110
80521	Varissuo 3	aita	113
80522	Varisperä	silta	116
80524	Malisenaho	tervahauta	119
80526	Valkinkangas	tervahauta	122
80527	Korpilampi	tervahauta	125
80529	Varisvaara	maakellari	128
80543	Iso Raudanlampi 1	pitkospuut	131
80544	Iso Raudanlampi 2	silta	134
80546	Iso Raudansuo 1	aita	137
80548	Iso Raudansuo 2	niittysuovan pohja	140
80549	Iso Raudansuo 3	niittylato	143
80550	Rimpilammit	aita	146

Kälkäjänkangas tervahauta	MH-tunnus: 80153
----------------------------------	-------------------------

Kohdetyyppi:	9 Valmistuspaikat/työpaikat	Haltija:	151 Metsätalous Pohjanmaa
Ajoitus:	7116 Uusi aika	Ylläpitäjä:	151 Metsätalous Pohjanmaa
Rakentamisvuosi:		Kunta:	832 TAIVALKOSKI
Lukumäärä:	1		
Koordinaattiselitys:		Geometria tuotettu:	4 Gps-mittaus, korjaamaton
Koordinaatit:	X 3575698, Y 7260499, Z 252	Löydöt:	

Taustatiedot

Merkitty peruskarttaan.

Ympäristön kuvaus

Kohde sijaitsee nuorta sekametsää kasvavassa karkeassa moreenimaassa, joka on äestetty ja kylvetty. Aluskasvillisuutena on kanervaa ja rahkasammalta.

Kohteen kuvaus

Tervahaudan halkaisija vallin ulkoreunasta mitattuna on 20 m. Vallin paksuus on 3 m. Halssi sijaitsee suuntaan 335 astetta ja sen pituus on 9 m ja leveys 2 m. Haudan koillisreunan vallissa on tuulen kaatama puu, jonka juuri on tuonut esiin kasan hiiliä.

Kohteen rajaus

Kohde rajautuu pistemäisesti.

Tulkinta

Tervahauta

Lisätietoja

Toimenpiteet

Tarkastukset

Viranomaisrekisterinro:		Kunto:	1 Hyvä
		Olotila:	2 Ei käytössä
Arvotus:	3 Esitys mj-luokka II	Kohteen	9 Muu suojelevarvo

Selitys:

**Ympäristön
suojelu:**

Selitys:

0 Ei määritelty

suojelu:

Selitys:

Valokuvat

80153 Kälkäjänkangas tervahauta

80153

80153-
52130

80153-
52131

Yleiskuva
tervahaudasta.
Kuva halssin
suulta.

Pyöreälampi 1 palovartiotorni	MH-tunnus: 80173
--------------------------------------	-------------------------

Kohdetyyppi:	9 Valmistuspaikat/työpaikat	Haltija:	151 Metsätalous Pohjanmaa
Ajoitus:	7116 Uusi aika	Ylläpitäjä:	151 Metsätalous Pohjanmaa
Rakentamisvuosi:		Kunta:	832 TAIVALKOSKI
Lukumäärä:	1		
Koordinaattiselitys:		Geometria tuotettu:	4 Gps-mittaus, korjaamaton
Koordinaatit:	X 3574650, Y 7259962, Z 275	Löydöt:	

Taustatiedot

Merkki peruskartalla.

Ympäristön kuvaus

Kohde sijaitsee Taivalkosken kunnan kaakkoisosassa Pyöreänlammen ja Kälkäjänlammen välisessä vaarassa hiekkatien itäpuolella. Maasto on metsä-äestettyä vaaran lakea, jossa kasvaa mustikkaa ja puolukkaa. Metsä on alueelta hakattu ja uusi taimikko nousemassa.

Kohteen kuvaus

Kaadettu palovartiotorni, jonka runko on pyöreistä mäntyukeista ja välitasot on laudoista jotka on naulattu runkoon. Tornin pituus on 20 m ja se on seissyt kolmella jalalla ja ollut siten kolmion muotoinen. Tornille näkyy Horsmavaaran radiomasto. Maassa makaavat tornin osat ovat osittain lahonneet.

Kohteen rajaus

Rajautuu pistemäisesti.

Tulkinta

Palovartiotorni

Lisätietoja

Toimenpiteet

Tarkastukset

Tila: 3 Toteutettu Laji: 6 Suojeluarvojen tarkastus Tarkastusvuosi: 2009
Tarkastuspvm: 22.6.2009 Tarkastaja: Taisto Karjalainen
Kuvaus: Dokumentointi ja valokuvaus

Viranomais-

Kunto: 3 Huono

rekisterinro:

Arvotus: 8 Muu suojeluarvo

Selitys: Paikallishistoria

**Ympäristön
suojaus:** 0 Ei määritelty

Selitys:

Olutila: 2 Ei käytössä

**Kohteen
suojaus:** 9 Muu suojeluarvo

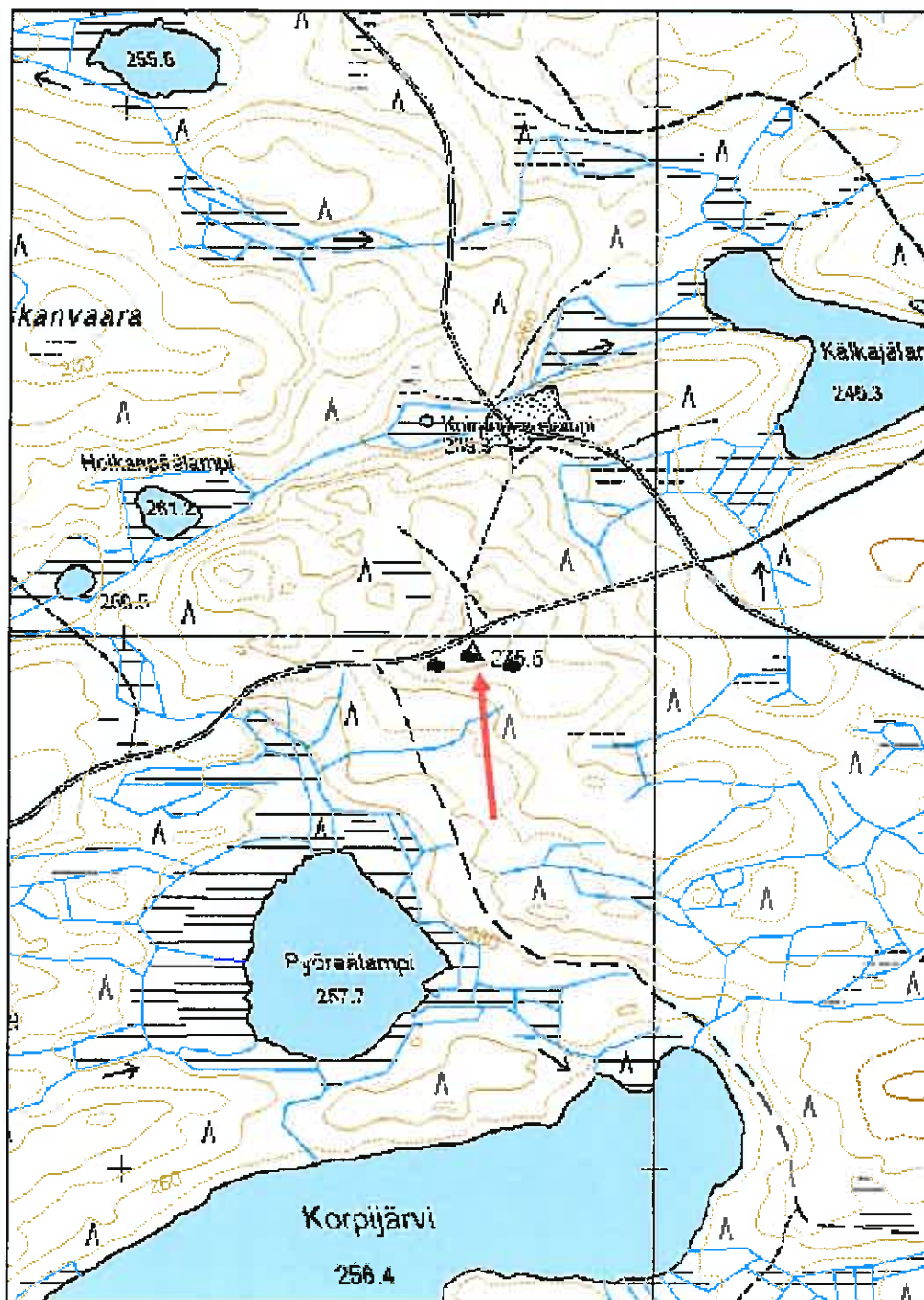
Selitys: Paikallishistoria

Valokuvat

80173	Pyöreälampi 1	palovartiotorni	80173- 52170	Maahan kaadetun palovartiotornin jäännökset.
80173			80173- 52171	Vartiotorni makaa metsä-äestetyllä aukealla.
80173			80173- 52172	Tornin lahonneita rakenteita.

Kohdetyyppi: 9 Valmistuspaikat/työpaikat **Copyright:** © Metsähallitus 2008
© Maanmittauslaitos
1/MML/08

Koordinaatit: X 3574650, Y 7259962, **Mittakaava:** 1:10000
Z 275



Pyöreälampi 2 korkeuskiintopiste	MH-tunnus: 80204
---	-------------------------

Kohdetyyppi:	17 Kivi- ja maarakenteet	Haltija:	151 Metsätalous Pohjanmaa
Ajoitus:	7116 Uusi aika	Ylläpitäjä:	0 Ei määritelty
Rakentamisvuosi:		Kunta:	832 TAIVALKOSKI
Lukumäärä:	1		
Koordinaattiselitys:		Geometria tuotettu:	4 Gps-mittaus, korjaamaton
Koordinaatit:	X 3574589, Y 7259945, Z 276	Löydöt:	

Taustatiedot

Löytyi inventoinnin yhteydessä, merkki peruskartalla.

Ympäristön kuvaus

Kohde sijaitsee Taivalkosken kunnan kaakkoisosassa Pyöreänlammen ja Kälkäjänlammen välisen vaaran rinteellä, hiekkatien itäpuolella. Maasto on äestettyä vaaran rinnettä, johon on nousemassa mäntytaimikko, aluskasvillisuutena on puolukka ja mustikka. Kohteen maaperä on kivistä moreenia ja samalla metsäaukealla on kaadettu tähystystorni.

Kohteen kuvaus

Kohteessa on 1,5 m halkaisijaltaan oleva 70 cm korkea kiviroykkiö, jonka keskellä on pystyyn nostettu kivipaasi. Kivipaadessa on hakattu teksti: N 15. Röykkiön reunakivet ovat osittain siirtyneet paikoiltaan äestyksessä.

Kohteen rajaus

Kohde rajautuu pistemäisesti.

Tulkinta

Korkeuskiintopiste, joka ei ole enää käytössä.

Lisätietoja

Toimenpiteet

Tarkastukset

Tila: 3 Toteutettu Laji: 6 Suojeluarvojen tarkastus Tarkastusvuosi: 2009
Tarkastuspvm: 22.6.2009 Tarkastaja: Taisto Karjalainen
Kuvaus: Dokumentointi ja valokuvaus

Viranomaisrekisterinro: **Kunto:** 1 Hyvä

Arvotus: 99 Ei suojeluarvoa

Selitys:

**Ympäristön
suojaus:** 0 Ei määritelty

Selitys:

Olotila: 2 Ei käytössä

**Kohteen
suojaus:** 99 Ei suojeluarvoa

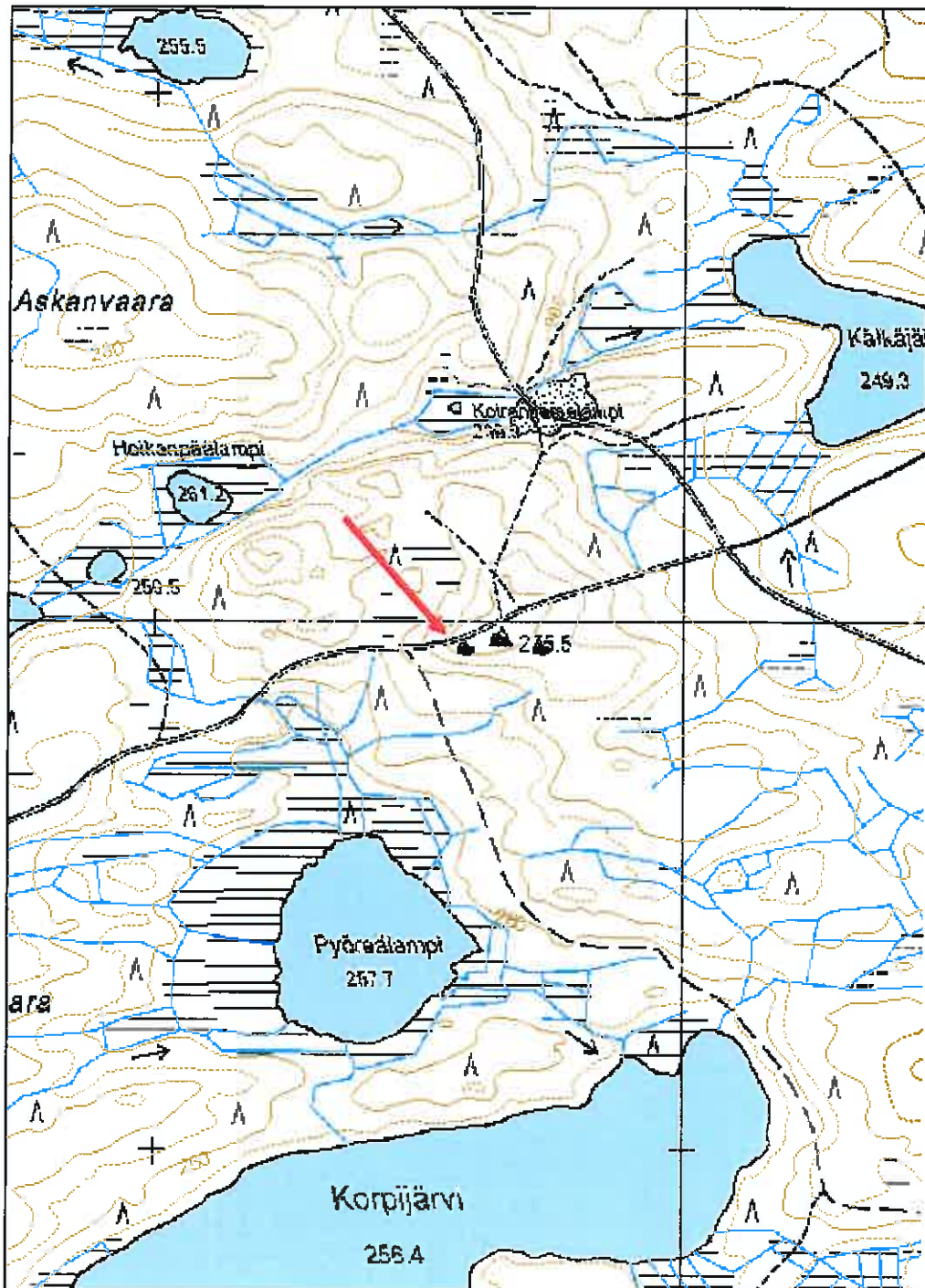
Selitys:

Valokuvat

80204	Pyöreälampi 2	korkeuskiintopiste	80204- 52214	Korkeuskiintopiste, jossa hakkaus N 15.
80204			80204- 52215	Korkeuskiintopiste kiviröykkiön keskellä.
80204			80204- 52217	Korkeuskiintopiste metsä-äestetyllä alueella.

Kohdetyyppi: 17 Kivi- ja maarakenteet **Copyright:** © Metsähallitus 2008
© Maanmittauslaitos
1/MML/08

Koordinaatit: X 3574589, Y 7259945, **Mittakaava:** 1:10000
Z 276



Pyöreälampi 3 parkkauspukki	MH-tunnus: 80276
------------------------------------	-------------------------

Kohdetyyppi:	9 Valmistuspaikat/työpaikat	Haltija:	151 Metsätalous Pohjanmaa
Ajoitus:	7116 Uusi aika	Ylläpitäjä:	0 Ei määritelty
Rakentamisvuosi:		Kunta:	832 TAIVALKOSKI
Lukumäärä:	1		
Koordinaattiselitys:		Geometria tuotettu:	4 Gps-mittaus, korjaamaton
Koordinaatit:	X 3574731, Y 7259945, Z 275	Löydöt:	

Taustatiedot

Kohde löytyi inventoinnissa.

Ympäristön kuvaus

Kohteessa kasvaa säästöpuuryhmä hakkuuaukealla, joka on äestetty ja jossa on uusi taimikko kasvamassa.. Aluskasvillisuutena on mustikka ja rahkasammal. Maasto on kivistä moreeniavaaran lakea.

Kohteen kuvaus

Parkkauspukki, joka seisoo rungon ja siihen veistettyjen jalkojen varassa, jotka on kiinnitetty runkoon kiilaamalla. Rungon pituus on 2,80 m. Jalat ovat osittain lahonneet ja nykyisellään niiden pituus on 1,30 m. Pukin selkäpuolen alaosassa on lovi, johon parkattava puu on asetettu.

Kohteen rajaus

Kohde rajautuu pistemäisesti pukin keskeltä mitatun gps pisteen mukaan.

Tulkinta

Parkkauspukki

Lisätietoja***Toimenpiteet******Tarkastukset***

Tila: 3 Toteutettu Laji: 6 Suojeluarvojen tarkastus Tarkastusvuosi: 2009
Tarkastuspvm: 22.6.2009 Tarkastaja: Taisto Karjalainen
Kuvaus: Dokumentointi ja valokuvaus

**Viranomais-
rekisterinro:**

Kunto: 1 Hyvä

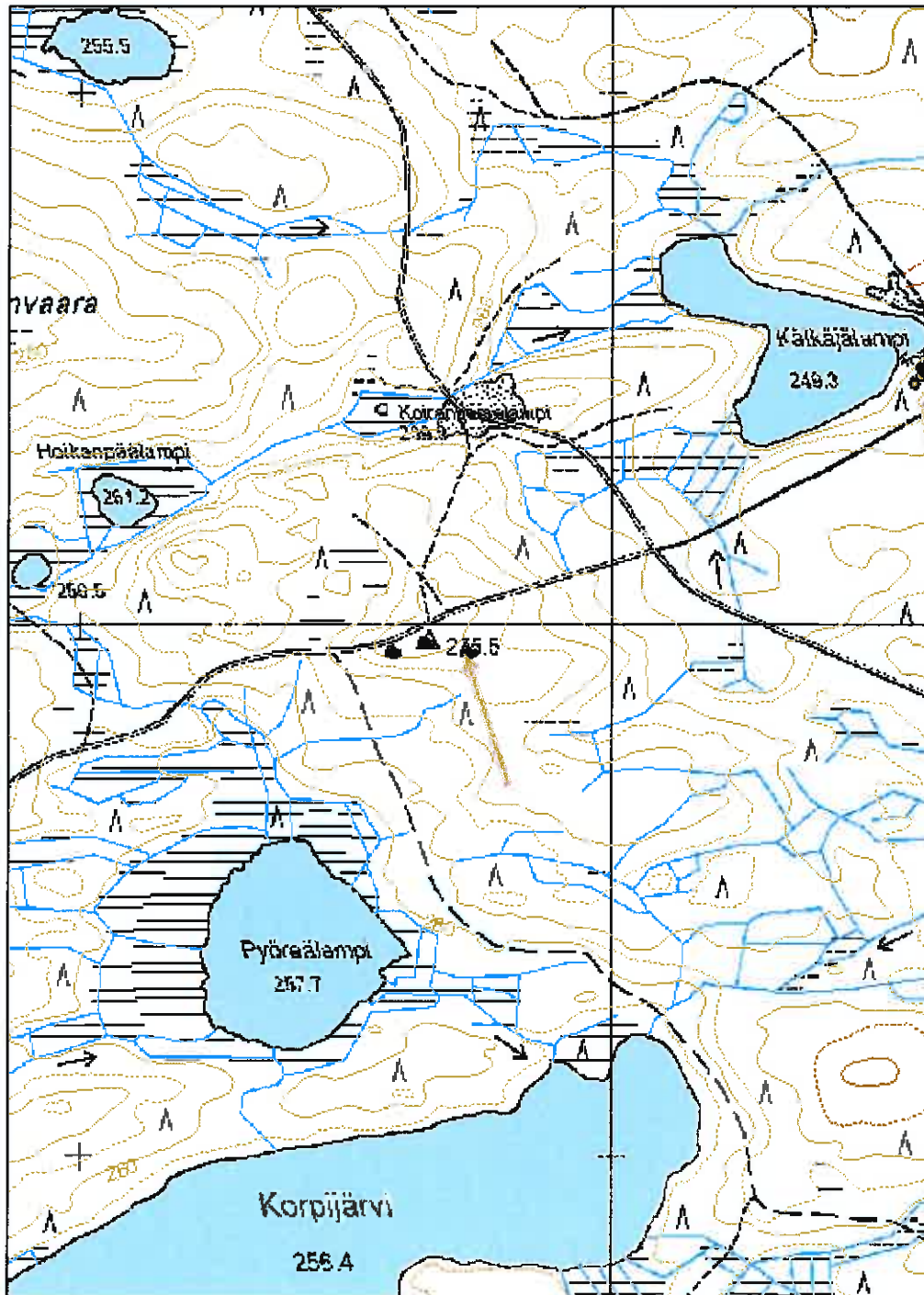
Arvotus:	8 Muu suojeleuarvo	Olotila:	2 Ei käytössä
Selitys:	Alueen metsän käytön historia.	Kohteen suojele:	9 Muu suojeleuarvo
Ympäristön suojele:	0 Ei määritelty	Selitys:	Alueen metsänkäytön historia.
Selitys:			

Valokuvat

80276	Pyöreälampi 3	parkkauspuuki	80276-52255	Parkkauspuuki ylhäältä kuvattuna.
80276			80276-52256	Pukin jalat on kiinnitetty kiilaamalla, kuva ylhäältä.
80276			80276-52258	Pukin jalkojen liitos.
80276			80276-52260	Pukin selässä on kolo parkattavalle puulle.
80276			80276-52261	Parkkauspuuki sivusta.

Kohdetyyppi: 9 Valmistuspaikat/työpaikat **Copyright:** © Metsähallitus 2008
© Maanmittauslaitos
1/MML/08

Koordinaatit: X 3574731, Y 7259945, **Mittakaava:** 1:10000
Z 275



Hiisiniemi kivikautinen asuinpaikka	MH-tunnus: 80283
--	-------------------------

Kohdetyyppi: 1 Asuinpaikat **Haltija:** 151 Metsätalous Pohjanmaa
Ajoitus: 7111 Kivikausi **Ylläpitäjä:** 151 Metsätalous Pohjanmaa
Rakentamisvuosi: **Kunta:** 832 TAIVALKOSKI
Lukumäärä: 1

Koordinaattiselitys: **Geometria** 4 Gps-mittaus, korjaamaton tuotettu:
Koordinaatit: X 3576586, Y 7254688, **Löydöt:**
Z 245

Taustatiedot

Kohde on löytynyt Mika Sarkkisen 1999 Museovirastolle, Pohjois-pohjanmaan Museolle ja Pohjois-Pohjanmaan liitolle tekemässä inventoinnissa.

Ympäristön kuvaus

Kohde sijaitsee Korvuanjärven länsirannalla sijaitsevassa lähes kilometrin pituisessa niemessä. Maasto on kapea ja korkea soraharjanne, jossa kasvaa täysikasvuinen mäntymetsä. Aluskasvillisuutena on puolukkaa. Niemen päästä kohde on kuitenkin nykyisellään veden alla. Nykyiseen rantaan on ruopattu pohjasta mutaa, joka kasvaa ruohokasveja ja vaikeuttaa asuinpaikan havainnointia rannan tuntumassa.

Kohteen kuvaus

Sarkkisen inventoinnissa 1999 kohteen mainitaan sijaitsevan vesirajassa ja huuhtoutuvan veteen vähitellen. Inventoinnin jälkeen järven pintaa on nostettu noin puoli metriä ja kivikautinen asuinpaikka on melkein kokonaan veden alla ja siten tuhoutunut.

Kohteen rajaus

Kohde rajautuu nykyisen niemen kärkeen noin 50 neliömetrin alueelle. Veden alla olleesta niemestä on vaikea määritellä laajuutta, koska se oli inventoinnin alla saavuttamattomissa.

Tulkinta

Kivikautinen asuinpaikka, joka on tuhoutunut.

Lisätietoja

Taivalkosken inventointi 1999, Mika Sarkkinen. Raportti Museoviraston arkeologian osaston arkistossa.

Toimenpiteet

Tarkastukset

Viranomais- Mjrek. 832010050 **Kunto:** 3 Huono

rekisterinro:

Arvotus: 3 Esitys mj-luokka II

Selitys:

**Ympäristön
suojelu:** 0 Ei määritelty

Selitys:

Olotila: 2 Ei käytössä

**Kohteen
suojelu:** 2 Muinaisjäännösrekisteri II

Selitys:

Valokuvat

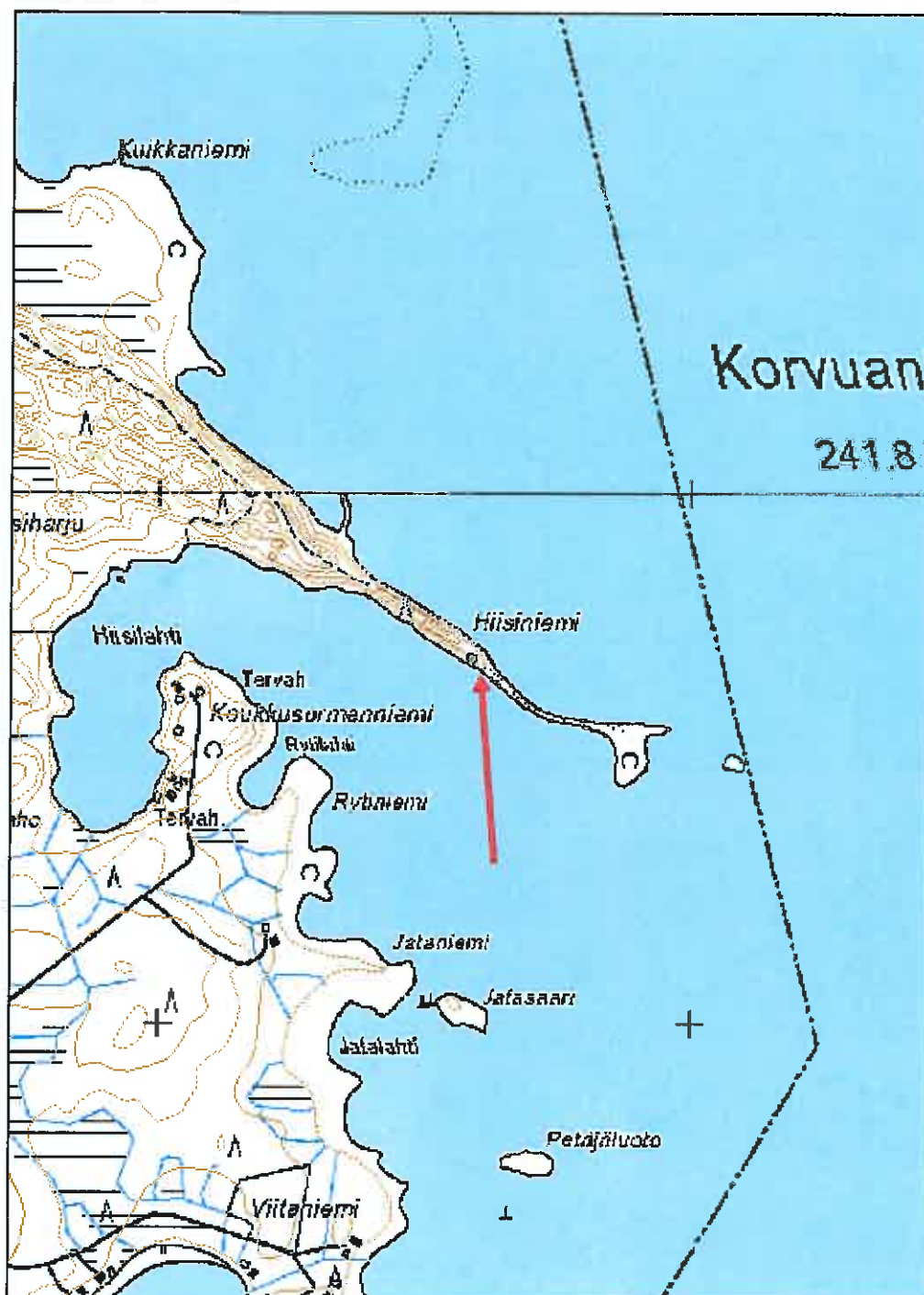
80283	Hiisiniemi	kivikautinen	80283- 52292	Hiisiniemen asuinpaikka kuvattuna Korvuanjärvelle.
80283		asuinpaikka	80283- 52293	Hiisiniemen asuinpaikan säilynyttä osaa.

Kohdetyyppi: 1 Asuinpaikat

Copyright: © Metsähallitus 2008
© Maanmittauslaitos
1/MML/08

Koordinaatit: X 3576586, Y 7254688,
Z 245

Mittakaava: 1:10000



Iso Raudansuo hiilimiilu	MH-tunnus: 80297
---------------------------------	-------------------------

Kohdetyyppi:	9 Valmistuspaikat/työpaikat	Haltija:	151 Metsätalous Pohjanmaa
Ajoitus:	7118 Historiallinen aika	Ylläpitäjä:	151 Metsätalous Pohjanmaa
Rakentamisvuosi:		Kunta:	832 TAIVALKOSKI
Lukumäärä:	1		
Koordinaattiselitys:		Geometria tuotettu:	4 Gps-mittaus, korjaamaton
Koordinaatit:	X 3576385, Y 7260899, Z 240	Löydöt:	

Taustatiedot

Kohde löytyi inventoinnissa 15.6.2009.

Ympäristön kuvaus

Kohde sijaitsee Isoraudansuolla kapealla soiden välisellä maakannaksella, ympäristössä kasvaa nuorta kasvatusmetsikköä, pääasiassa mäntyä.

Kohteen kuvaus

Kyseessä on pyöreä sammaloitunut maljamainen kuoppa, jonka halkaisija on noin 2,4 metriä (3 metriä vallien kanssa) ja syvyys noin 0,5 metriä. Kuoppaa ympäröivät matalat vallit. Kohde näyttää ulkoisesti pyyntikuopalta. Siihen tehty koepisto paljasti, että kuopan pohjalla olevan noin 20 cm vahvuisen sammal- ja maatuneen puukerroksen alla on noin 8 cm paksuinen hiilikerros, minkä alla on vaalea hieta. Koepiston kokonaissyvyys oli noin 40 cm.

Kohteen rajaus

Kohteen ympäristöä tarkasteltiin melko laajasti ja tarkasti, mutta mitään muita rakenteita ei havaittu, joten kohde rajautuu pistemäisesti.

Tulkinta

Kyseessä lienee ns. lamatyypisen hiilimiilun jäännös.

Lisätietoja

Toimenpiteet

Tarkastukset

Tila: 3 Toteutettu Laji: 6 Suojeluarvojen tarkastus Tarkastusvuosi: 2009
Tarkastuspvm: 15.6.2009 Tarkastaja: J. Taivainen
Kuvaus: Taivalkoski kulttuuriperintöinventointi

**Viranomais-
rekisterinro:**

Kunto: 1 Hyvä

Arvotus: 3 Esitys mj-luokka II

Olotila: 2 Ei käytössä

**Kohteen
suojelu:** 9 Muu suojeluarvo

Selitys:

Selitys:

**Ympäristön
suojelu:** 0 Ei määritelty

Selitys:

Valokuvat

80297 Iso Raudansuo hiilimiilu

80297-
52302

Yleiskuva
länneestä.

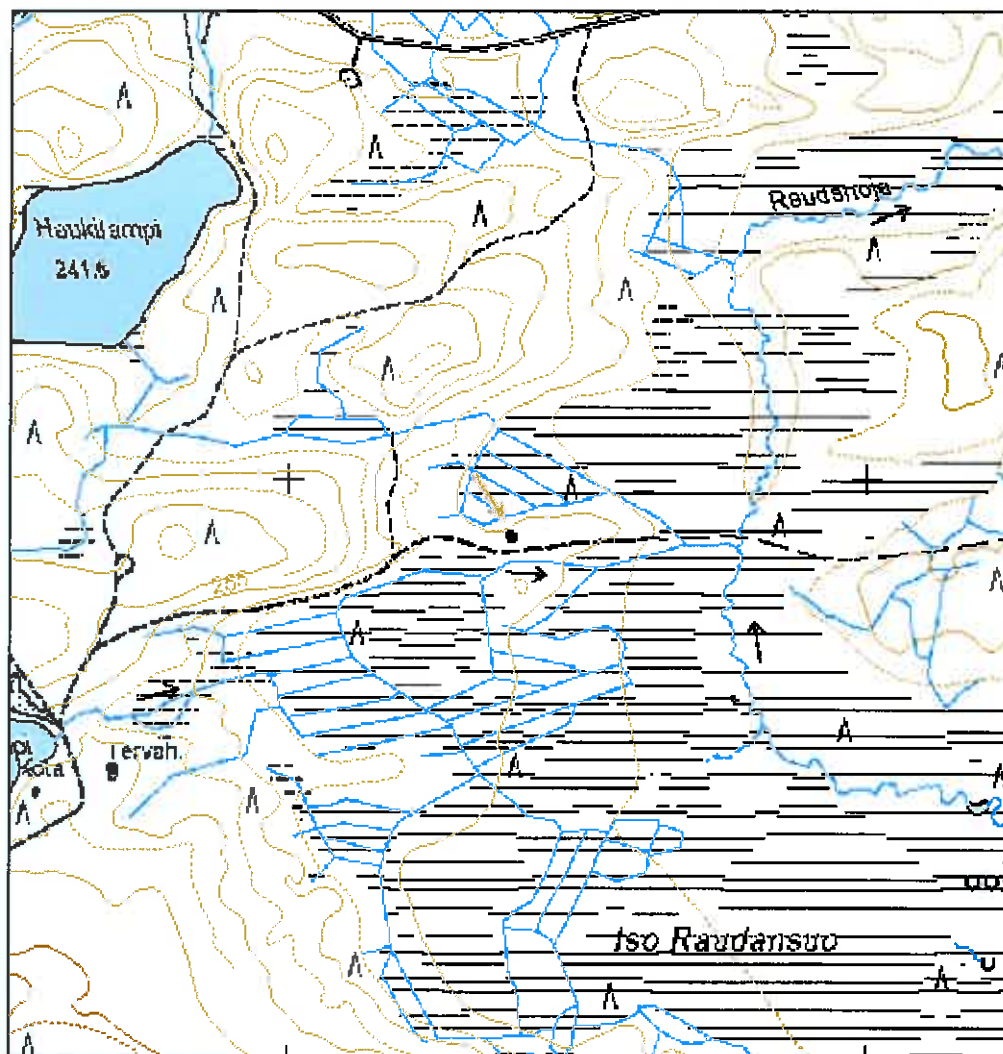
80297 Iso Raudansuo

80297-
52303

Koepiston maakerrokset.

Kohdetyyppi: 9 Valmistuspaikat/työpaikat **Copyright:** © Metsähallitus 2008
© Maanmittauslaitos
1/MML/08

Koordinaatit: X 3576385, Y 7260899,
Z 240 **Mittakaava:** 1:10000



Loukonlahti pyyntikuoppa	MH-tunnus: 80298
---------------------------------	-------------------------

Kohdetyyppi:	9 Valmistuspaikat/työpaikat	Haltija:	151 Metsätalous Pohjanmaa
Ajoitus:	7117 Esihistoriallinen aika	Ylläpitäjä:	151 Metsätalous Pohjanmaa
Rakentamisvuosi:		Kunta:	832 TAIVALKOSKI
Lukumäärä:	1		
Koordinaattiselitys:		Geometria tuotettu:	0 Ei tiedossa
Koordinaatit:	X 3575446, Y 7255705, Z 250	Löydöt:	

Taustatiedot

Kohde on löytynyt Mika Sarkkisen Museovirastolle, Pohjois-Pohjanmaan Museolle ja Pohjanmaan liitolle tekemässä inventoinnissa 1999. Kohde Tarkastettiin 2009.

Ympäristön kuvaus

Kohde sijaitsee Korvuanjärven pohjoisosan länsirannan Loukonlahdessa, Valkinkankaan koillisosassa. Alue on mäntyä ja kuusta kasvavaa sorakangasta ja aluskasvillisuutena on mustikan varvikko. Lahden rannassa on Metsähallituksen laavu, josta lähtee polku etelään lähteelle ja edelleen pyyntikuopalle.

Kohteen kuvaus

Kohteessa on yksi pyyntikuoppa, jonka halkaisija on 2,5 m ja syvyys 50 cm. Sarkkisen kertomuksessa mainittua toista kuoppaa ja kahta pienempää kuopannetta ei löydetty.

Kohteen rajaus

Kohde rajautuu pistemäisesti kuopan keskeltä otetusta gps mittauksesta.

Tulkinta

Pyyntikuoppa

Lisätietoja

Mika Sarkkinen, Taivalkoski, inventointi 1999.
inventointiraportti Museoviraston arkeologian osaston arkistossa.

Toimenpiteet Risujen poisto pyyntikuopasta.

Tarkastukset T. Karjalainen 2009.

Viranomaisrekisterinro:	Mjrek. 832010051	Kunto:	2 Keskinertainen
--------------------------------	------------------	---------------	------------------

Arvotus:	3 Esitys mj-luokka II	Olotila:	2 Ei käytössä
Selitys:		Kohteen suojelu:	2 Muinaisjäännösrekisteri II
Ympäristön suojelu:	0 Ei määritelty	Selitys:	
Selitys:			

Valokuvat

80298	Loukonlahti	pyyntikuoppa	80298- 52300	Loukonlahden pyyntikuopassa on risuja.
80298			80298- 52301	Loukonlahti pyyntikuoppa, taustalla Korvuanjärvi.

