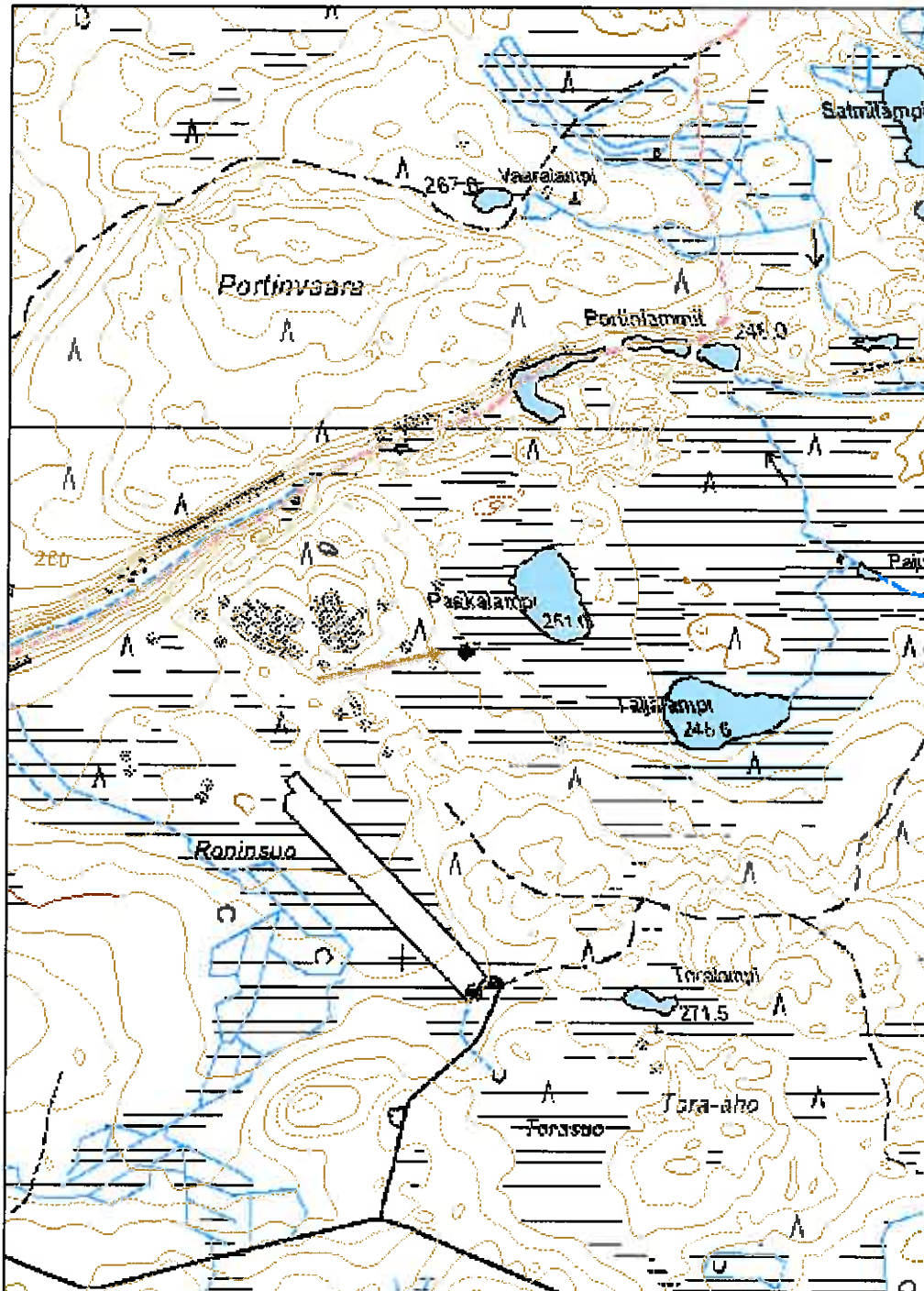


Kohdetyyppi: 9 Valmistuspaikat/työpaikat **Copyright:** © Metsähallitus 2008
© Maanmittauslaitos
1/MML/08

Koordinaatit: X 3571119, Y 7254577, **Mittakaava:** 1:10000
Z 253



Torasuo heinälato jäännös	MH-tunnus: 80480
----------------------------------	-------------------------

Kohdetyyppi:	9 Valmistuspaikat/työpaikat	Haltija:	151 Metsätalous Pohjanmaa
Ajoitus:	7116 Uusi aika	Ylläpitäjä:	151 Metsätalous Pohjanmaa
Rakentamisvuosi:		Kunta:	832 TAIVALKOSKI
Lukumäärä:	1		
Koordinaattiselitys:		Geometria tuotettu:	4 Gps-mittaus, korjaamaton
Koordinaatit:	X 3571176, Y 7253947, Z 266	Löydöt:	

Taustatiedot

Löytyi inventoinnissa.

Ympäristön kuvaus

Kohde sijaitsee Taivalkosken kunnan kaakkoisosassa, Lohilahden kylän Loukonvaaralla. Alueella on moreenikangas, jolla kasvaa mäntymetsä. Kohde on jäänyt osittain myöhemmin rakennetun hiekkatien alle. Kohteen länsipuolisella Roninsuolla viljellään edelleen pitkää heinäsarjaa.

Kohteen kuvaus

Heinälato, joka on täysin tuhoutunut. Kohteessa on kattohuopaa, salvettuja hirsiiä, jotka on katkaistu sahaamalla ja heinäseiväs. Ladon hirret ovat suurimmaksi osaksi lahonneet.

Kohteen rajaus

Kohde rajautuu pistemäisesti ladon jäännösten keskeltä otettuun gps mittaukseen.

Tulkinta

Heinäladon jäännökset

Lisätietoja

Toimenpiteet

Tarkastukset

Tila: 3 Toteutettu Laji: 6 Suojeluarvojen tarkastus Tarkastusvuosi: 2009
Tarkastuspvm: 12.6.2009 Tarkastaja: Taisto Karjalainen
Kuvaus: Dokumentointi ja valokuvaus

**Viranomais-
rekisterinro:**

Kunto: 3 Huono

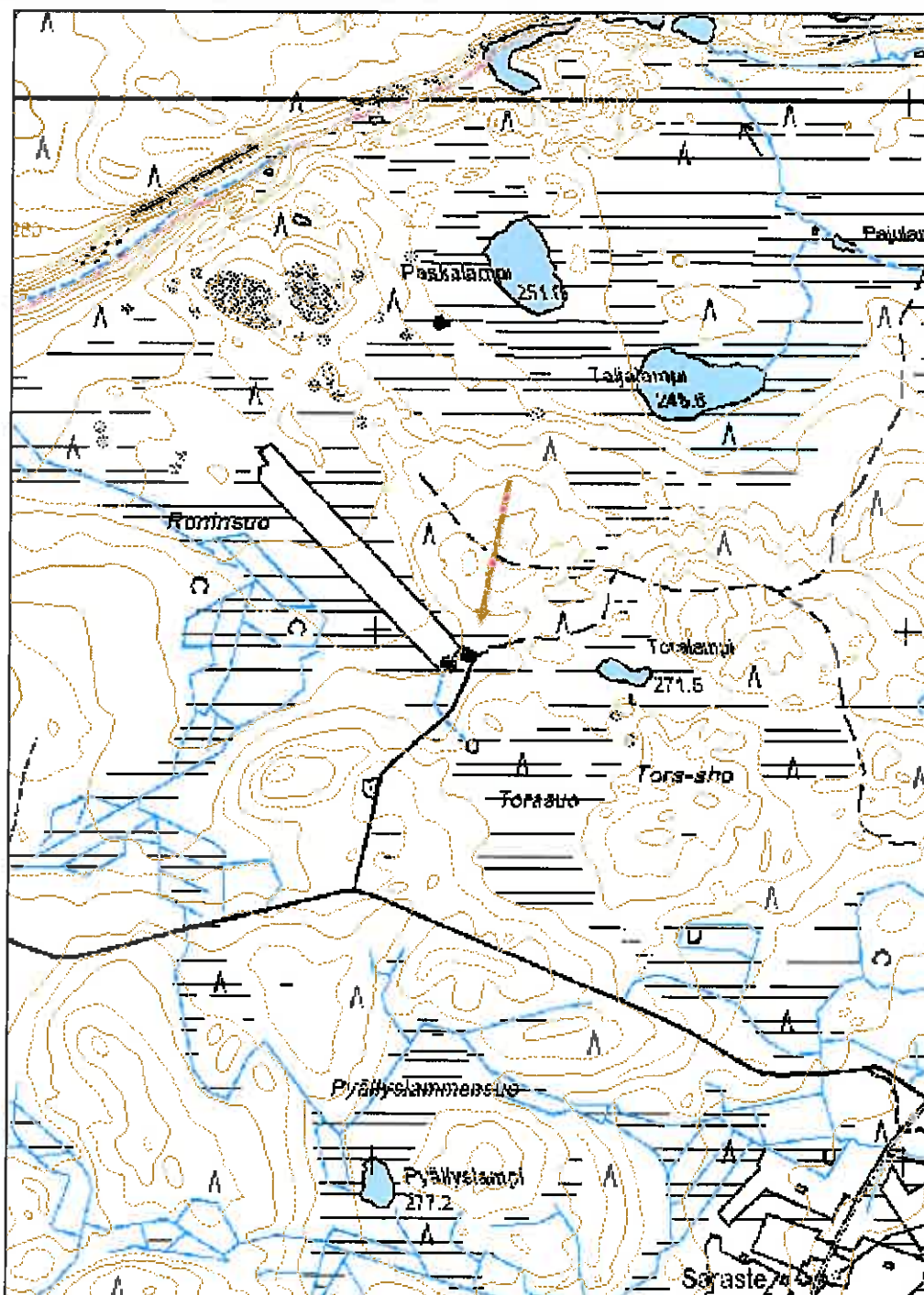
Arvotus:	99 Ei suojeluarvoa	Olotila:	2 Ei käytössä
Selitys:		Kohteen suojelu:	99 Ei suojeluarvoa
Ympäristön suojelu:	0 Ei määritelty	Selitys:	
Selitys:			

Valokuvat

80480	Torasuo	heinälato	80480-52690	Niittyladon salvettu hirsi ja heinäseiväs.
80480			80480-52691	Niittyladon lahonneita hirsiiä.

Kohdetyyppi: 9 Valmistuspaikat/työpaikat **Copyright:** © Metsähallitus 2008
© Maanmittauslaitos
1/MML/08

Koordinaatit: X 3571176, Y 7253947, **Mittakaava:** 1:10000
Z 266



Tora-aho heinälato jäännös	MH-tunnus: 80648
-----------------------------------	-------------------------

Kohdetyyppi:	9 Valmistuspaikat/työpaikat	Haltija:	151 Metsätalous Pohjanmaa
Ajoitus:	7116 Uusi aika	Ylläpitäjä:	151 Metsätalous Pohjanmaa
Rakentamisvuosi:		Kunta:	832 TAIVALKOSKI
Lukumäärä:	1		
Koordinaattiselitys:		Geometria tuotettu:	4 Gps-mittaus, korjaamaton
Koordinaatit:	X 3571137, Y 7253935, Z 263	Löydöt:	

Taustatiedot

Merkki peruskartalla.

Ympäristön kuvaus

Kohde sijaitsee Taivalkosken kunnan kaakkoisosassa Lohilahden kylän Loukunvaaralla. Kohde on puoliksi Roninsuon viljellyn peltoaukean itäpäässä ja puoliksi pellostä itään kohoavalla moreeniharjulla. Pellon ja metsän rajalla on rautalankaverkkoaita, joka kulkee kohteen ylitse.

Kohteen kuvaus

Lato on puoliksi yksityisen maalla ja on tuhoutunut pellon sarkaojan teon yhteydessä. Suon pohjalla näkyy hirret, joista mitattuna lato on ollut 4,5 x 5 m. Hirret on sahattuja ja niiden päissä näkyy koirankaulasalvoksia. Hirsien seassa on myös rautanauvoja ja päreitä.

Kohteen rajaus

Kohde rajautuu pistemäisesti ladon jäänteiden keskeltä otettuun gps mittaukseen.

Tulkinta

Tuhoutunut heinälato.

Lisätietoja

Toimenpiteet

Tarkastukset

rekisterinro:

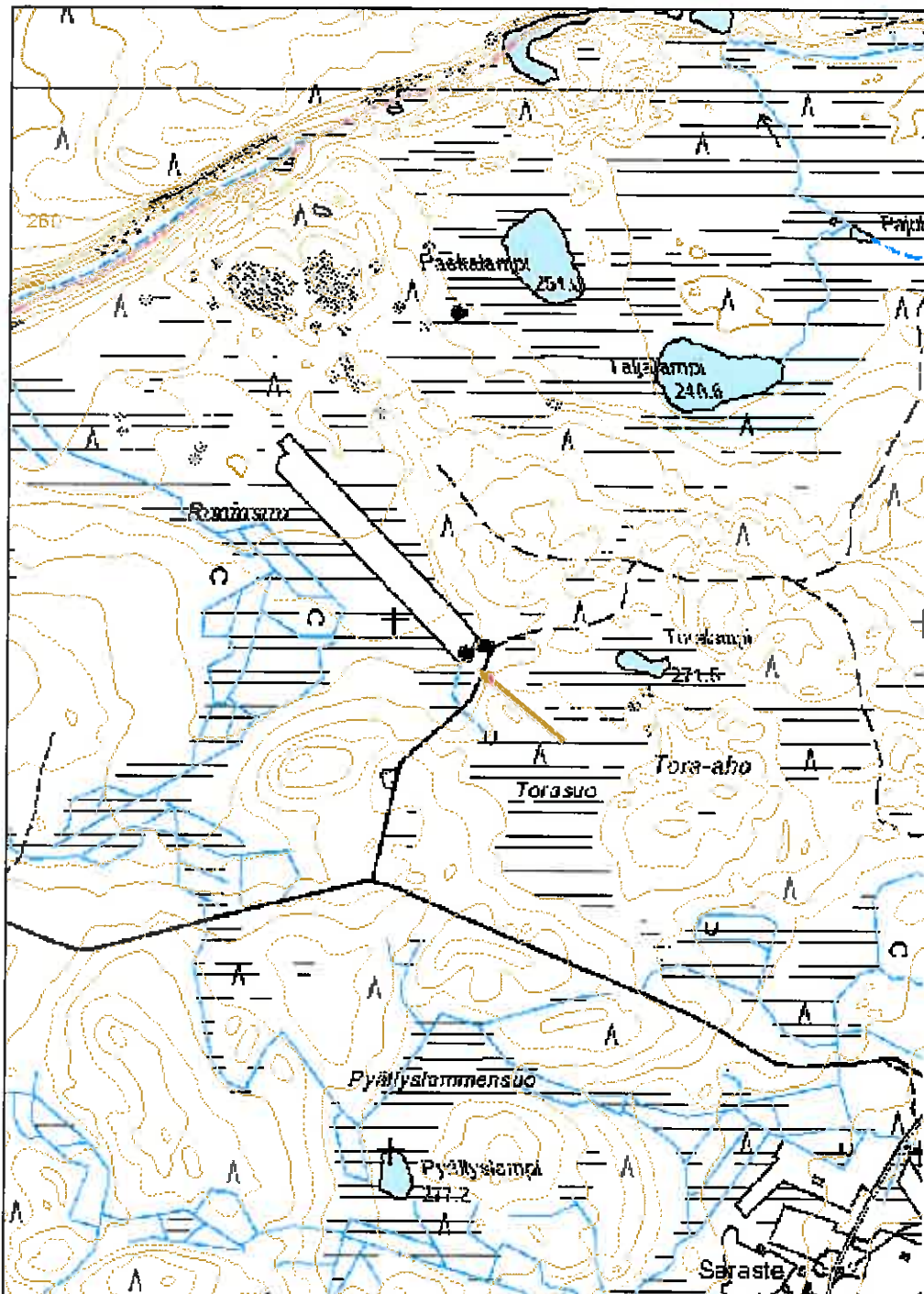
Arvotus:	99 Ei suojeluarvoa	Olotila:	2 Ei käytössä
Selitys:		Kohteen suojaus:	99 Ei suojeluarvoa
Ympäristön suojaus:	0 Ei määritelty	Selitys:	
Selitys:			

Valokuvat

80648	Tora-aho	heinälato	80648- 52997	Tuhoutuneen heinäladon pohja, jossa näkyy joitakin hirssiä.
80648			80648- 52998	Heinälato on tuhoutunut sarkaojan teon yhteydessä.

Kohdetyyppi: 9 Valmistuspaikat/työpaikat **Copyright:** © *Metsähallitus* 2008
© *Maanmittauslaitos*
1/MML/08

Koordinaatit: X 3571137, Y 7253935, **Mittakaava:** 1:10000
Z 263



Lehtolampi tammi jäännös	MH-tunnus: 80482
---------------------------------	-------------------------

Kohdetyyppi:	9 Valmistuspaikat/työpaikat	Haltija:	151 Metsätalous Pohjanmaa
Ajoitus:	7116 Uusi aika	Ylläpitäjä:	151 Metsätalous Pohjanmaa
Rakentamisvuosi:		Kunta:	832 TAIVALKOSKI
Lukumäärä:	1		
Koordinaattiselitys:		Geometria tuotettu:	4 Gps-mittaus, korjaamaton
Koordinaatit:	X 3573735, Y 7257879, Z 256	Löydöt:	

Taustatiedot

Löytyi inventoinnissa.

Ympäristön kuvaus

Kohde sijaitsee Taivalkosken kunnan kaakkoisosassa Lehtolammesta Varisjärveen laskevan ojan suulla, jonka ympäristö on suota. Ojan reunoilla kasvaa pieniä koivuja.

Kohteen kuvaus

Kohteessa on noin 2 x 3 m kokoinen kivi ja maavalli ja sahaamalla katkottuja lahonneita hirssiä, jotka ovat noin 2 metriä pitkiä. Hirssiä on ojan reunalla ja pohjassa. Tammi on ilmeisesti myöhemmin purettu alueen ojituksen yhteydessä.

Kohteen rajaus

Kohde rajautuu pistemäisesti tammen keskikohdasta otettuun gps pisteeseen.

Tulkinta Tuhoutunut tammi, jolla on säännöstelty Lehtolammin pintaa.

Lisätietoja

Toimenpiteet

Tarkastukset

Tila: 3 Toteutettu Laji: 6 Suojeluarvojen tarkastus Tarkastusvuosi: 2009
Tarkastuspvm: 15.6.2009 Tarkastaja: Taisto Karjalainen
Kuvaus: Dokumentointi ja valokuvaus

Viranomaisrekisterinro:	Kunto:	0 Ei määritelty
	Olotila:	2 Ei käytössä

Arvotus: 99 Ei suojeluarvoa

Kohteen suojelu: 99 Ei suojeluarvoa

Selitys:

Selitys:

Ympäristön suojelu: 0 Ei määritelty

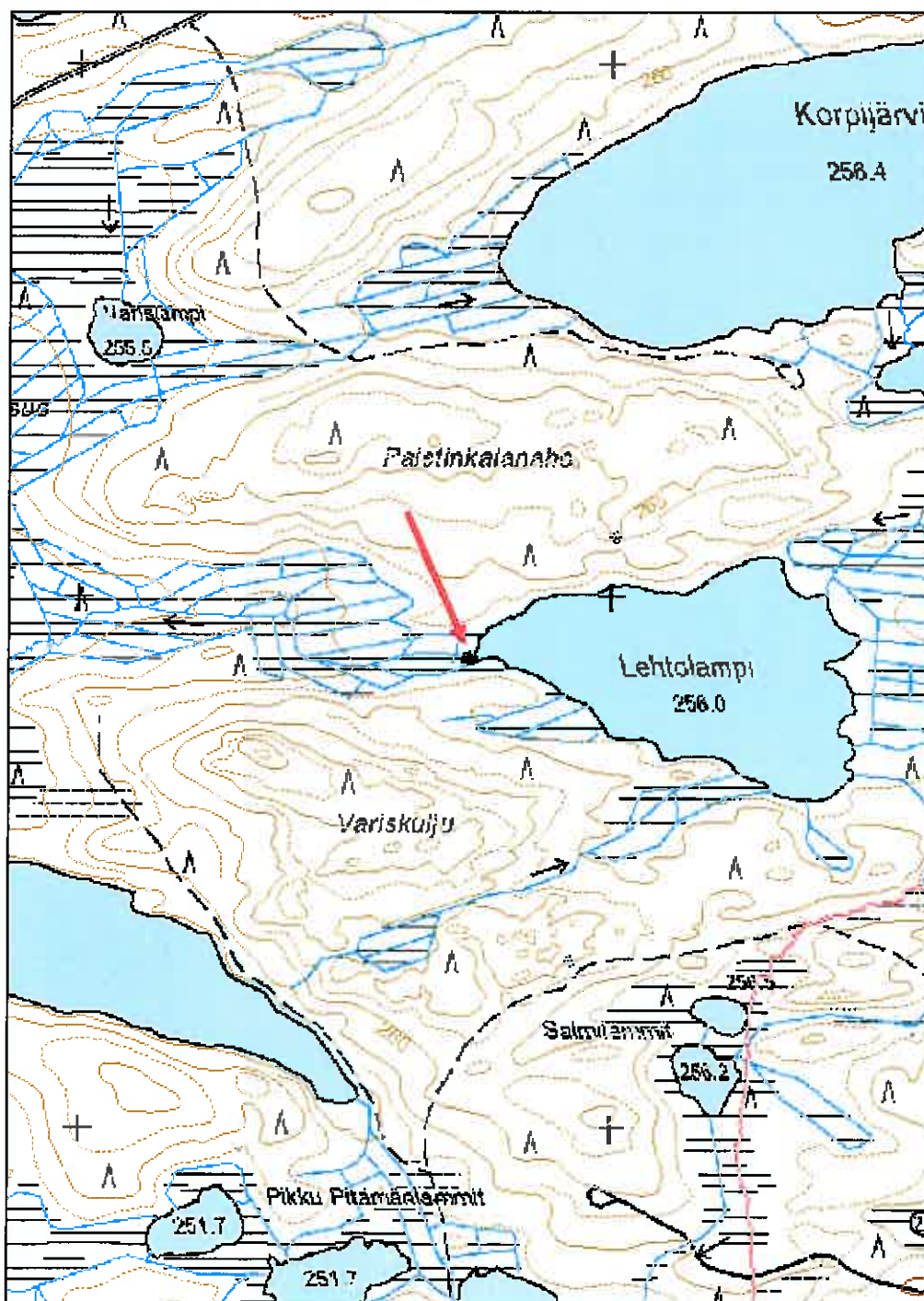
Selitys:

Valokuvat

80482	Lehtolampi	tammi	80482-52696	Ojan suulla on jäännöksiä tammesta.
80482			80482-52697	Tammi on sijainnut Lehtolammesta laskevan ojan suulla.

Kohdetyyppi: 9 Valmistuspaikat/työpaikat **Copyright:** © Metsähallitus 2008
© Maanmittauslaitos
1/MML/08

Koordinaatit: X 3573735, Y 7257879, **Mittakaava:** 1:10000
Z 256



Vaaralampi niittylato	MH-tunnus: 80483
------------------------------	-------------------------

Kohdetyyppi:	9 Valmistuspaikat/työpaikat	Haltija:	151 Metsätalous Pohjanmaa
Ajoitus:	7116 Uusi aika	Ylläpitäjä:	151 Metsätalous Pohjanmaa
Rakentamisvuosi:		Kunta:	832 TAIVALKOSKI
Lukumäärä:	1		
Koordinaattiselitys:		Geometria tuotettu:	4 Gps-mittaus, korjaamaton
Koordinaatit:	X 3571465, Y 7255520, Z 261	Löydöt:	

Taustatiedot

Merkki peruskartalla.

Ympäristön kuvaus

Kohde sijaitsee Taivalkosken kunnan kaakkoisosassa Saari-Loukuon ja Ison järven välisen kanjonin pohjoispuolella. Maasto on ojitettua korpea, jossa kasvaa tiheä, nuori sekametsä. Aluskasvillisuutena on suopursu ja heinäsaraa.

Kohteen kuvaus

Niittyladon koko on 4 x 3 m ja pitkä sivu on pohjois-etelä -suuntainen. Ladosta on viimeinen hirsikerta jäljellä. Hirret on kirveellä veistetty ja tuohenpalasia oli jäänteinä kattorakenteen kätteestä. Ladon jäänteet ovat siinä määrin maatuneet, että rakennetta on vaikea enää hahmottaa.

Kohteen rajaus

Kohde rajautuu pistemäisesti ladon keskeltä otettuun gps mittaukseen.

Tulkinta

Purettu niittylato.

Lisätietoja

Toimenpiteet

Tarkastukset

Tila: 3 Toteutettu Laji: 6 Suojeluarvojen tarkastus Tarkastusvuosi: 2009
Tarkastuspvm: 16.6.2009 Tarkastaja: Taisto Karjalainen
Kuvaus: Dokumentointi ja valokuvaus

Viranomais-

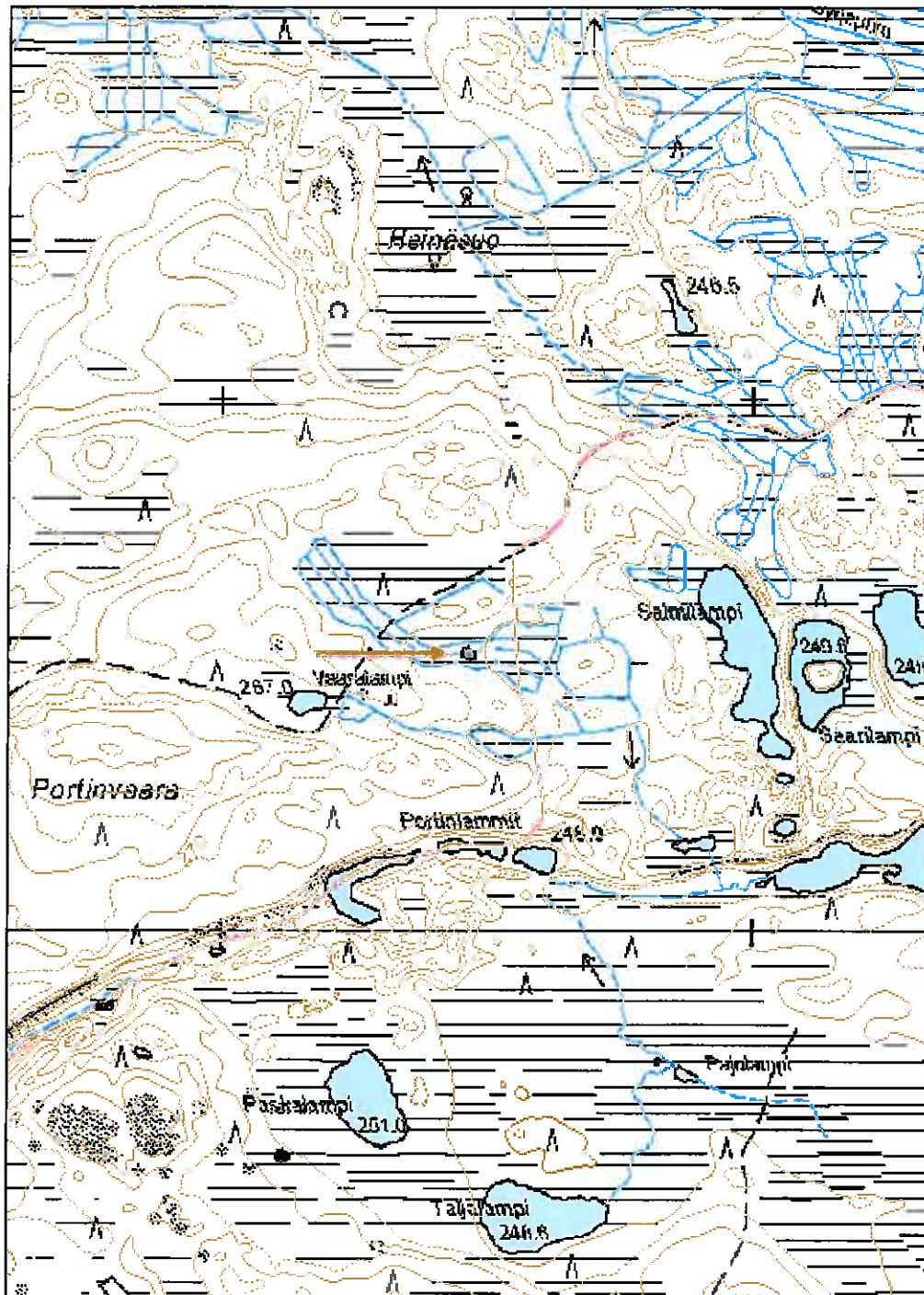
Kunto: 3 Huono

rekisterinro:**Arvotus:** 99 Ei suojeluarvoa**Olotila:** 2 Ei käytössä**Kohteen
suojaus:** 99 Ei suojeluarvoa**Selitys:****Selitys:****Ympäristön
suojaus:** 0 Ei määritelty**Selitys:****Valokuvat**

80483	Vaaranlampi	niittylato	80483- 52699	Niittyladon pohjalla on yksi hirsikerta ja joitakin tuohia katosta.
80483			80483- 52700	Niittyladon lahonnut hirsikerta.

Kohdetyyppi: 9 Valmistuspaikat/työpaikat **Copyright:** © Metsähallitus 2008
 © Maanmittauslaitos
 1/MML/08

Koordinaatit: X 3571465, Y 7255520, **Mittakaava:** 1:10000
 Z 261



Portinvaara niittylato jäännös	MH-tunnus: 80485
---------------------------------------	-------------------------

Kohdetyyppi:	9 Valmistuspaikat/työpaikat	Haltija:	151 Metsätalous Pohjanmaa
Ajoitus:	7116 Uusi aika	Ylläpitäjä:	151 Metsätalous Pohjanmaa
Rakentamivuosi:		Kunta:	832 TAIVALKOSKI
Lukumäärä:	1		
Koordinaattiselitys:		Geometria tuotettu:	4 Gps-mittaus, korjaamaton
Koordinaatit:	X 3570784, Y 7254858, Z 239	Löydöt:	

Taustatiedot

Merkki kartalla

Ympäristön kuvaus

Kohde sijaitsee taivalkosken kunnan kaakkoisosassa Isojärven ja Saari-Loukon välisessä kanjonissa Portinvaaran eteläpuolella. Kohteen pohjoispuolitse kanjonin pohjalla virtaa Portinoja. Kohteen maasto on Portinloma nimisen kanjonin jyrkkää eteläseinämää, jossa kasvaa kynttiläkuusia ja pohjalla on suo ja hetteitä.

Kohteen kuvaus

Kohde on niittylato, jonka katto on pudonnut lattian päälle. Seinät on kirveellä hakatuista hirsistä salvettu. Oven päällisen otsahirren päällä on vuosiluku 1917 ja nimikirjaimet M. K. Puussa on myös muita tekstejä, mutta niistä ei enää saa selvää. Ladon lyhyt sivu, jonka keskellä on oviaukko, suuntautuu länteen ja sen pituus on 2,80 m. Pitkät sivut ovat 3,20 m pituiset. Katossa on ollut tuohikate ja rakennusmateriaalina on käytetty koivua ja kuusta. Oven pielet on tehty sitomalla kaksi ranteen vahvuista puuta pielihirsiin vitsapunoksella.

Kohteen rajaus

Kohde rajautuu pistemäisesti ladon keskeltä otettuun gps mittaukseen.

Tulkinta

Niittylato

Lisätietoja

Taivalkosken keskustassa asuvan Lauri Lassilan mukaan niittyladon on tehnyt Antti Lohilahti, joka on syntynyt 1860 ja kuollut 1952 ja on haudattuna Taivalkosken hautausmaalle. Lassilan mukaan Lohilahti oli tunnettu satusetä, joka on tehnyt myös Kalle Pääntalon kirjassaan kuvaileman Pääntalon uunin, joka oli hirsiperustukselle muurattu ja liikkui sen vuoksi vuodenaikojen ja säiden mukaan.

Toimenpiteet

Tarkastukset

Tila: 3 Toteutettu Laji: 6 Suojeluarvojen tarkastus Tarkastusvuosi: 2009
 Tarkastuspvm: 16.6.2009 Tarkastaja: Taisto Karjalainen
 Kuvaus: Dokumentointi ja valokuvaus

Viranomais-
rekisterinro:

Kunto: 3 Huono

Olotila: 2 Ei käytössä

Arvotus: 8 Muu suojeluarvo **Kohteen** 9 Muu suojeluarvo
suojelu:

Selitys: Maatalouden historia **Selitys:** Maatalouden historia

Ympäristön
suojelu: 0 Ei määritelty

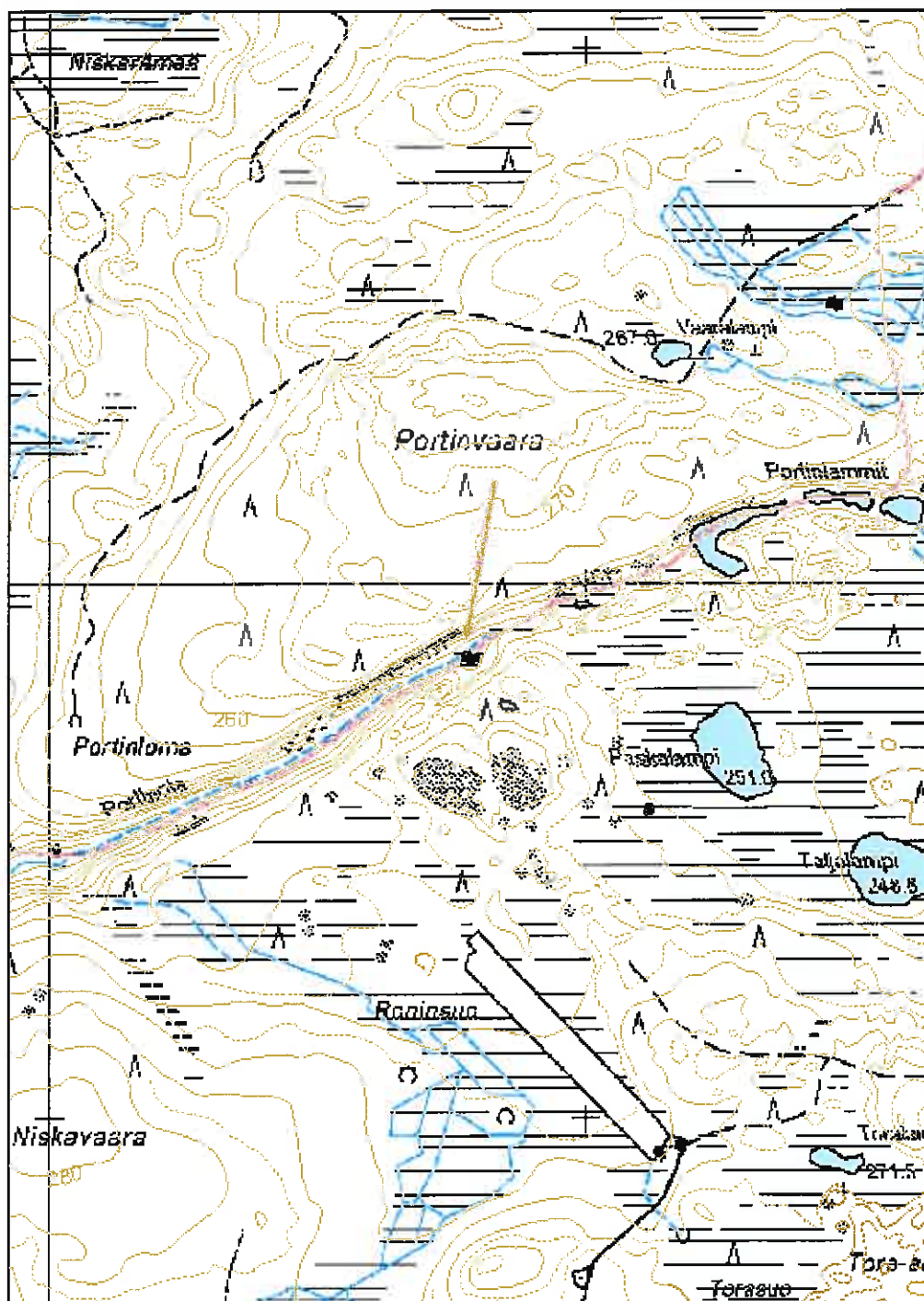
Selitys:

Valokuvat

80485	Portinvaara	niittylato	80485-52710	Niittyladon oven päällä olleen otsapuun vuosiluku 1917.
80485			80485-52711	Turpeeseen vajonnut niittyladon oven päällä ollut otsalauta.
80485			80485-52712	Niittylato lännestä. Ladon katto on sortunut ladon sisään.
80485			80485-52713	Ovenpieli on tehty vitsapunoksesta, joka sitoo hirret yhteen.
80485			80485-52714	Lato kuvattuna lännestä, taustalla Portinloman kanjoni.
80485			80485-52715	Niittyladon takaseinä ja ovensuun vitsapunorakenne.
80485			80485-52716	Ladon katto on romahtanut, mutta osa seinistä on vielä pystyssä.
80485			80485-52717	Hirressä on vuosiluku 1917 ja nimikirjaimet HK.
80485			80485-52719	Niittyladon otsahirsi suossa. Hirren päädyt on veistetty viistoksi.

Kohdetyyppi: 9 Valmistuspaikat/työpaikat **Copyright:** © Metsähallitus 2008
© Maanmittauslaitos
1/MML/08

Koordinaatit: X 3570784, Y 7254858, **Mittakaava:** 1:10000
Z 239



Varissuo 1 talvitie	MH-tunnus: 80501
----------------------------	-------------------------

Kohdetyyppi:	13 Liikennekohteet	Haltija:	151 Metsätalous Pohjanmaa
Ajoitus:	7118 Historiallinen aika	Ylläpitäjä:	151 Metsätalous Pohjanmaa
Rakentamisvuosi:		Kunta:	832 TAIVALKOSKI
Lukumäärä:	1		
Koordinaattiselitys:		Geometria tuotettu:	4 Gps-mittaus, korjaamaton
Koordinaatit:	X 3575544, Y 7257213, Z 247	Löydöt:	

Taustatiedot

Merkki peruskartalla.

Ympäristön kuvaus

Kohde sijaitsee Taivalkosken kunnan kaakkoisosassa Korvuanjärven luoteisosassa olevan Varisperänlahden itäpuolella sijaitsevassa Varissuossa. Kohteen maasto on avointa jänkää, joka on keskikohdaltaan vetisen upottavaa. Alueella kasvaa rahkasammal ja saraheinää.

Kohteen kuvaus

Kohteessa on idästä länteen, suon halki kulkeva talvitieura, joka näkyy suon pohjassa kahtena urapainautumana. Kohteen eteläpuolella on talvitien viitta (x:3575557, y: 7257196). Viitta on suohon pistetty puupaalu, jossa on yksi vino poikkipuu. (Viitan rakenteesta kertoi Lauri Lassila). Talvitiessä on puusta tehty rumpu, kohdassa (x: 3575568, y: 7257219).

Kohteen rajaus

Kohteen piste on otettu talvitien keskikohdasta. Todellisuudessa talvitie kulkee suon halki.

Tulkinta

Talvitie, jota on käytetty tukkien ajoon Korvuanjärven Varisperään.

Lisätietoja

Kohteesta antoi lisätietoja Lauri Lassila, joka kertoi talvitien vieressä olevien pitkospuiden rakennetun työllisyystöinä, vuosina 1928 - 1932. Talvitie voi olla peräisin samalta ajalta.

Toimenpiteet

Tarkastukset

Tila: 3 Toteutettu Laji: 6 Suojeluarvojen tarkastus Tarkastusvuosi: 2009
Tarkastuspvm: 16.6.2009 Tarkastaja: Taisto Karjalainen
Kuvaus: Dokumentointi ja valokuvaus

Viranomais- rekisterinro:		Kunto:	0 Ei määritelty
Arvotus:	8 Muu suojeuarvo	Olotila:	2 Ei käytössä
Selitys:	Paikallishistoria	Kohteen suojaelu:	9 Muu suojeuarvo
Ympäristön suojaelu:	0 Ei määritelty	Selitys:	Paikallishistoria
Selitys:			

Valokuvat

80501	Varissuo 1	talvitie	80501- 52734	Talvitien viitassa on suohon lyöty paalu ja yksi poikkipuu.
80501			80501- 52735	Talvitien ura näkyy suon pohjassa kahtena painanneurana.
80501			80501- 52736	Talvitien ura suossa.
80501			80501- 52737	Talvitie kulkee suon yli taustalla näkyvälle kummulle.

Varissuo 2 pitkospuut	MH-tunnus: 80520
------------------------------	-------------------------

Kohdetyyppi: 13 Liikennekohteet **Haltija:** 151 Metsätalous Pohjanmaa
Ajoitus: 7116 Uusi aika **Ylläpitäjä:** 151 Metsätalous Pohjanmaa
Rakentamisvuosi: **Kunta:** 832 TAIVALKOSKI
Lukumäärä: 1

Koordinaattiselitys: **Geometria** 4 Gps-mittaus, korjaamaton tuotettu:
Koordinaatit: X 3575620, Y 7257252, **Löydöt:**
Z 245

Taustatiedot

Merkki kartalla. Lauri Lassilan kertomat lisätiedot.

Ympäristön kuvaus

Kohde sijaitsee Taivalkosken kunnan kaakkoisosassa Korvuanjärven luoteispäässä sijaitsevan Varisperän länsipuolella sijaitsevassa Varissuossa. Suo on vetistä jänkkää, jossa kasvaa rahkasammal ja saraheinä.

Kohteen kuvaus

Pitkospuut kulkevat Varissuon yli lännestä itään. Suossa on nähtävissä päältä veistetyt puut, jotka on tuettu puiden päissä olevilla poikittaispuilla. Lauri Lassilan antaman tiedon mukaan puut on tehty työllisyystöinä 1928 - 1932. Puissa on vuosiluvut veistettyinä puiden alkupäähän ja puut on päältä veistettyjä ja alta pyöreitä. Puiden alla oli poikkitelaiset. Pitkospuiden yli johtaneen polun merkkipilkat on nähtävissä suon takaisella kankaalla kohdassa: x: 35758717, y: 7257314. Pilkat on veistetty polun molemmin puolin kuusen kylkiin, josta niiden olemassa olon on voinut kokeilla pimeässäkin kuljettaessa.

Kohteen rajaus

Kohde rajautuu viivamaisesti suon yli.

Tulkinta

Pitkospuut, jotka johtivat Kylmälään.

Lisätietoja

Lauri Lassila kertoi pitkospuuta käytetyn mm. etelästä kouluun kuljettaessa Kylmälään. Pitkospuuta ovat paljon rakentaneet Lohilahden Antin pojat Aukusti ja Matti.

Toimenpiteet

Tarkastukset

Tila: 3 Toteutettu Laji: 6 Suojeluarvojen tarkastus Tarkastusvuosi: 2009
Tarkastuspvm: 16.6.2009 Tarkastaja: Taisto Karjalainen
Kuvaus: Dokumentointi ja valokuvaus

**Viranomais-
rekisterinro:**

Kunto: 3 Huono

Arvotus: 8 Muu suojeuarvo

Olotila: 2 Ei käytössä

**Kohteen
suojaelu:** 9 Muu suojeuarvo

Selitys: Paikallishistoria

Selitys: Paikallishistoria

**Ympäristön
suojaelu:** 0 Ei määritelty

Selitys:

Valokuvat

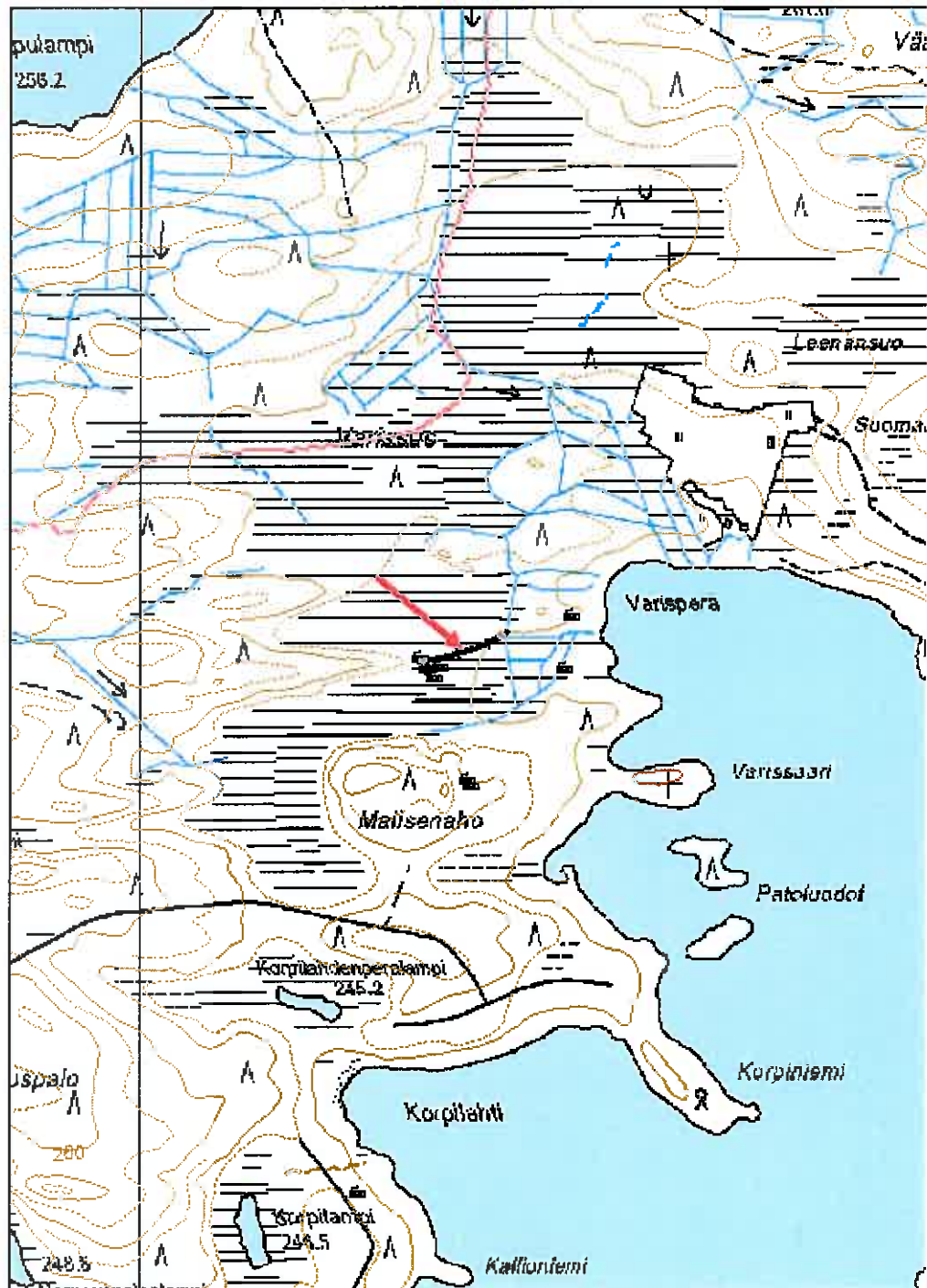
80520	Varissuo 2	pitkospuut	80520- 52738	Polun merkit suon takana kankaalla kuusien kyljissä.
80520			80520- 52739	Pitkospuiden yli kulkeneen polun merkki kuusen kyljessä.
80520			80520- 52740	Varissuon taustalla näkyvälle kummulle kulkevat pitkospuut.
80520			80520- 52741	Varissuon Kylmälään kulkevat pitkospuut.
80520			80520- 52742	Pitkospuut kuvattuna idästä länteen.

Kohdetyyppi: 13 Liikennekohteet

Copyright: © *Metsähallitus 2008*
© *Maanmittauslaitos*
1/MML/08

Koordinaatit: X 3575620, Y 7257252,
Z 245

Mittakaava: 1:10000



Varissuo 3 aita	MH-tunnus: 80521
------------------------	-------------------------

Kohdetyyppi:	9 Valmistuspaikat/työpaikat	Haltija:	151 Metsätalous Pohjanmaa
Ajoitus:	7116 Uusi aika	Ylläpitäjä:	151 Metsätalous Pohjanmaa
Rakentamisvuosi:		Kunta:	832 TAIVALKOSKI
Lukumäärä:	1		
Koordinaattiselitys:		Geometria tuotettu:	4 Gps-mittaus, korjaamaton
Koordinaatit:	X 3575529, Y 7257235, Z 247	Löydöt:	

Taustatiedot

Ympäristön kuvaus

Kohde sijaitsee Taivalkosken kunnan kaakkoisosassa Korvuanjärven luoteisosan, Varisperän länsipuolella sijaitsevassa Varissuossa. Kohteen maasto on vetistä jänkkää, jossa kasvaa rahkasammal ja saraheinä.

Kohteen kuvaus

Varissuon ympäri kulkeva karjan estoaita, jonka muutamia lahoja pystypuita on nähtävissä suossa. Estoaita kiertää suon reunassa ensimmäisten reunan turvemättäiden tuntumassa. Aidan tehtävänä oli suojata suosta korjattava saraheinä metsässä laiduntavalta karjalta.

Kohteen rajaus

Kohde rajautuu pistemäisesti gps mittaukseen, joka on otettu yhdestä aidan seipästä.

Tulkinta

Niittyaita

Lisätietoja

Vastaava suon kiertävä karjan estoaita tavattiin inventoinnin yhteydessä kaivosojan kohteesta.

Toimenpiteet

Tarkastukset

Tila: 3 Toteutettu Laji: 6 Suojeluarvojen tarkastus Tarkastusvuosi: 2009
Tarkastuspvm: 16.6.2009 Tarkastaja: Taisto Karjalainen
Kuvaus: Dokumentointi ja valokuvaus

Viranomais-

Kunto: 3 Huono

rekisterinro:

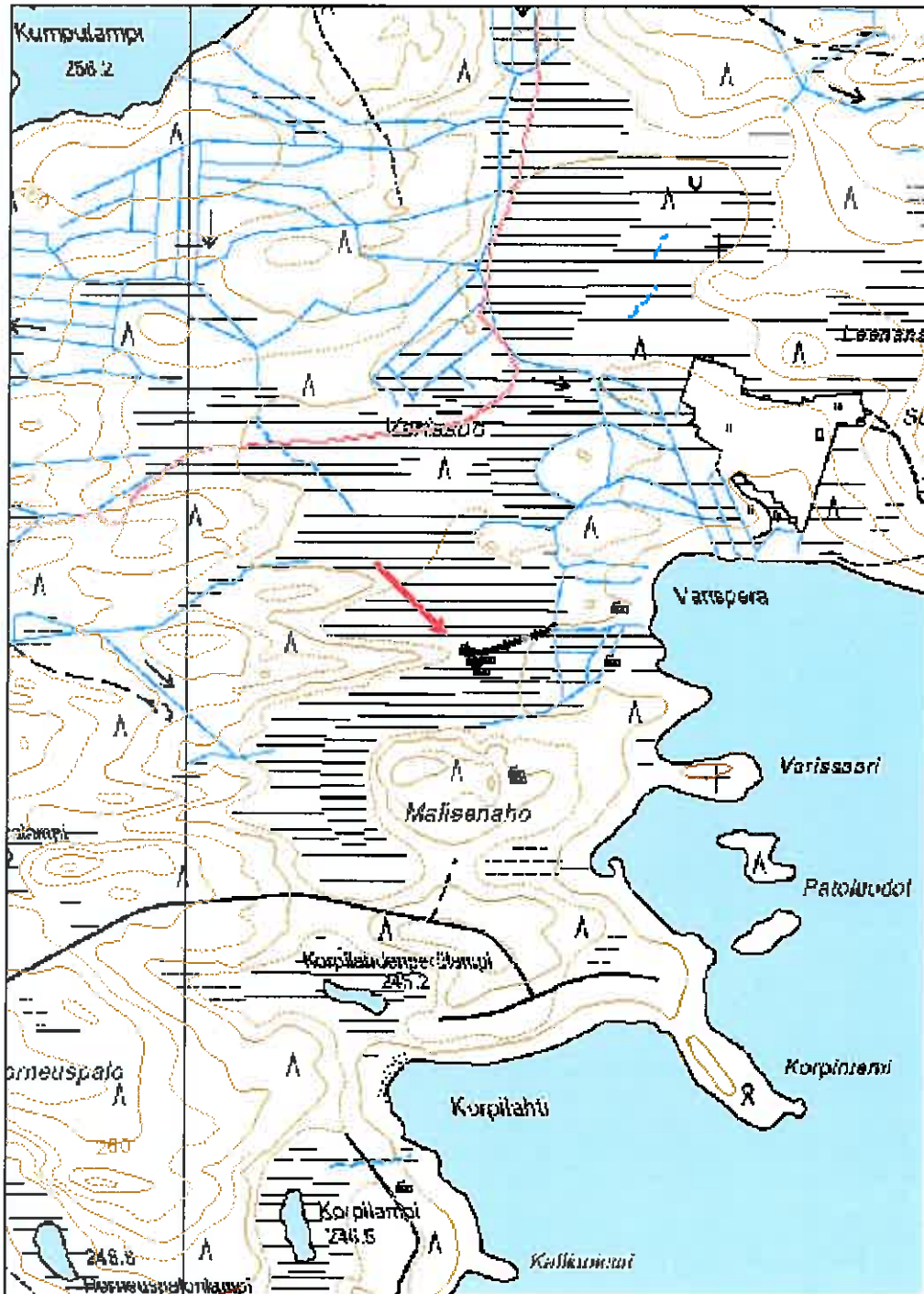
Arvotus:	8 Muu suojeuarvo	Olotila:	2 Ei käytössä
Selitys:	Maatalouden historia	Kohteen suojeu:	9 Muu suojeuarvo
Ympäristön suojeu:	0 Ei määritelty	Selitys:	Maatalouden historia
Selitys:			

Valokuvat

80521 Varissuo 3 aita 80521-52743 Varissuon ympäri kulkevan karjan estoaidan pystyolppia suossa.

Kohdetyyppi: 9 Valmistuspaikat/työpaikat **Copyright:** © Metsähallitus 2008
 © Maanmittauslaitos
 1/MML/08

Koordinaatit: X 3575529, Y 7257235, **Mittakaava:** 1:10000
 Z 247



Varisperä silta	MH-tunnus: 80522
------------------------	-------------------------

Kohdetyyppi: 13 Liikennekohteet **Haltija:** 151 Metsätalous Pohjanmaa
Ajoitus: 7116 Uusi aika **Ylläpitäjä:** 151 Metsätalous Pohjanmaa
Rakentamisvuosi: **Kunta:** 832 TAIVALKOSKI
Lukumäärä: 1

Koordinaattiselitys: **Geometria tuotettu:** 0 Ei tiedossa
Koordinaatit: X 3575802, Y 7257216, Z 244 **Löydöt:**

Taustatiedot

Löytyi inventoinnissa.

Ympäristön kuvaus

Kohde sijaitsee Taivalkosken kaakkoisosassa Korvuanjärven luoteisosassa sijaitsevan Varisperän länsipuolella Varissuossa. Alue on ojitettua rämettä, jossa kasvaa nuorta mäntymetsää.

Kohteen kuvaus

Kohde on Varissuolta Varisperään johtaneen talvitien silta, jota on käytetty ajettaessa tukkeja lanssiin Korvuanjärven jäälle. Silta on tehty neljästä sahalla katkaistusta tukista, jotka ovat neljä metriä pitkiä. Silta kulkee suossa kulkevan pienen ojan ylitse.

Kohteen rajaus

Kohde rajautuu pistemäisesti sillan keskivaiheilta otettuun gps mittauspisteeseen.

Tulkinta

Talvitien silta.

Lisätietoja

Toimenpiteet

Tarkastukset

Tila: 3 Toteutettu Laji: 6 Suojeluarvojen tarkastus Tarkastusvuosi: 2009
Tarkastuspvm: 16.6.2009 Tarkastaja: Taisto Karjalainen
Kuvaus: Dokumentointi ja valokuvaus

Viranomaisrekisterinro: **Kunto:** 3 Huono

Olotila: 2 Ei käytössä

Arvotus: 8 Muu suojeluarvo

Kohteen suojelu: 9 Muu suojeluarvo

Selitys: Metsätaloushistoria

Selitys: Metsätaloushistoria

Ympäristön suojelu: 0 Ei määritelty

Selitys:

Valokuvat

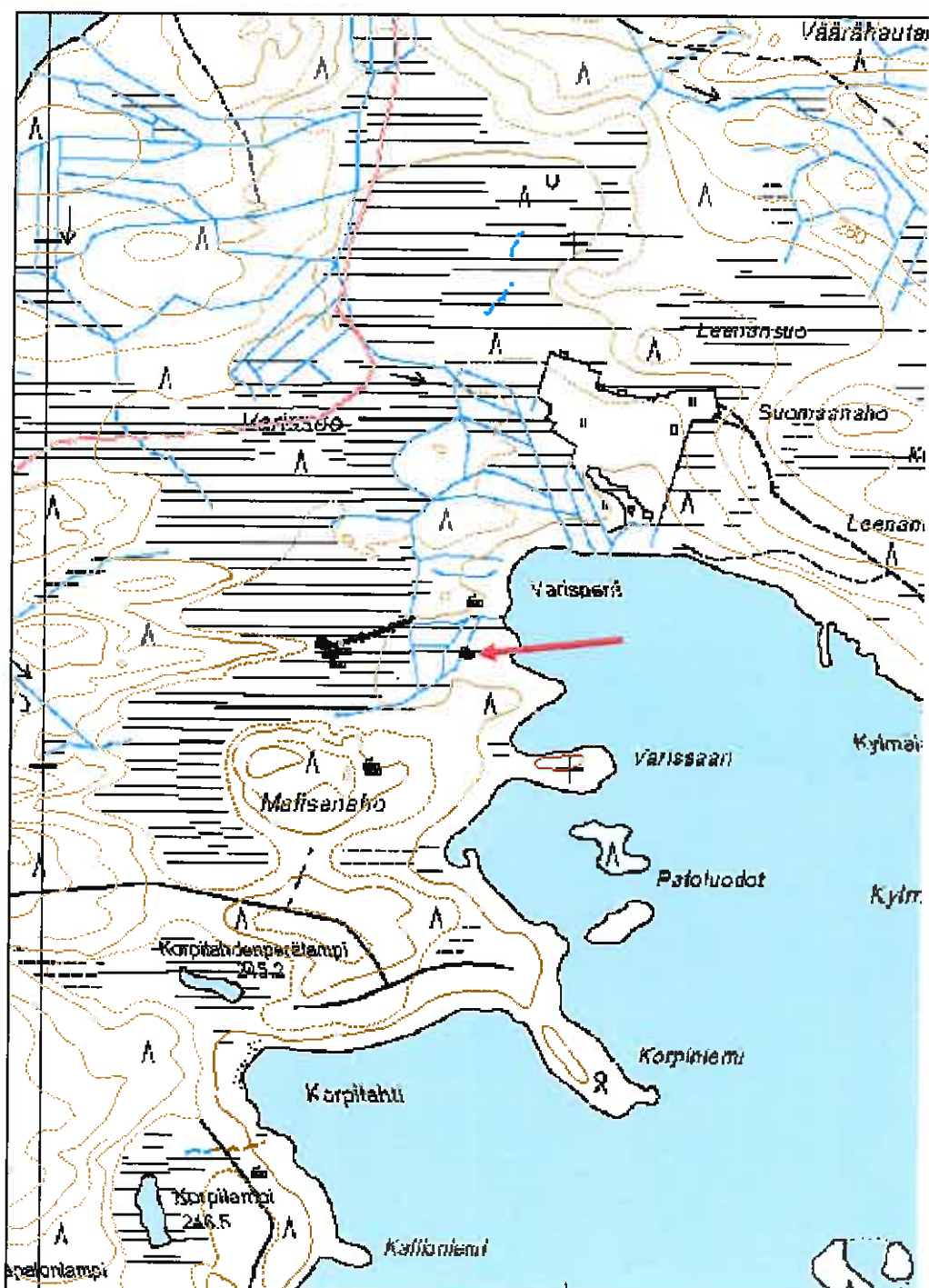
80522	Varisperä	silta	80522-52744	Talvitien silta, joka on tehty neljästä hirrestä.
80522			80522-52475	Talvitien silta, joka on tehty neljästä hirrestä.

Kohdetyyppi: 13 Liikennekohteet

Copyright: © Metsähallitus 2008
© Maanmittauslaitos
1/MML/08

Koordinaatit: X 3575802, Y 7257216,
Z 244

Mittakaava: 1:10000



Malisenaho tervahauta	MH-tunnus: 80524
------------------------------	-------------------------

Kohdetyyppi:	9 Valmistuspaikat/työpaikat	Haltija:	151 Metsätalous Pohjanmaa
Ajoitus:	7116 Uusi aika	Ylläpitäjä:	151 Metsätalous Pohjanmaa
Rakentamisvuosi:		Kunta:	832 TAIVALKOSKI
Lukumäärä:	2		
Koordinaattiselitys:		Geometria	4 Gps-mittaus, korjaamaton tuotettu:
Koordinaatit:	X 3575626, Y 7256992, Z 251	Löydöt:	

Taustatiedot

Kohde sijaitsee Taivalkosken kunnan kaakkoisosassa Korvuanjärven länsipuolella sijaitsevan Malisenahon mäen itäreunalla.

Ympäristön kuvaus

Kohteen maasto on loiva, suosta kohoava moreenikumpu, joka on metsä-äestetty ja kylvetty. Alueelle jätetyt siemenpuut ovat kaatuneet myrskyssä. Tervahaudan sisällä kasvaa joitakin männyn taimia.

Kohteen kuvaus

Kohteessa on tervahauta ja tervapirtti, jota on käytetty asumiseen tervan polton aikana. Tervahaudan halkaisija on vallin ulkoreunasta mitattuna 10 m. Vallit ovat 2 metrin levyiset ja keskuskuoppa on noin metrin syvyinen. Halssi eli tervanlaskuoja on 10 m pituinen ja sen suunta on 6 astetta. Tervahaudan vallin ulkoreunasta 5 m suuntaan 333 astetta sijaitsee tervapirtin hautaa lähinnä oleva nurkka. Pirtin koko on 2,60 m x 2,80 m ja pitkät sivut ovat suuntaan 100 astetta. Tervapirtistä on jäljellä lahonneet, sahaamalla katkaistut hirret sekä muutama pala katon tuohikatetta. Pirtin on suurimmaksi osaksi tuhonnut tuulenkaato, jonka mukana rakenteet ovat nousseet maasta.

Kohteen rajaus

Kohde rajautuu pistemäisesti tervahaudan keskeltä otettuun gps mittaukseen. Tervapirtti sijaitsee kohdassa: x: 3575621, y: 7257003.

Tulkinta

Tervahauta ja tervapirtin jäännökset.

Lisätietoja

Toimenpiteet Puut voi poistaa haudan päältä.

Tarkastukset

Tila: 3 Toteutettu Laji: 6 Suojeluarvojen tarkastus Tarkastusvuosi: 2009
 Tarkastuspvm: 16.6.2009 Tarkastaja: Taisto Karjalainen
 Kuvaus: Dokumentointi ja valokuvaus

**Viranomais-
rekisterinro:** **Kunto:** 2 Keskinertainen

Arvotus: 3 Esitys mj-luokka II **Olotila:** 2 Ei käytössä

Selitys: Metsätalouden historia **Kohteen
suojelu:** 9 Muu suojeluarvo

**Ympäristön
suojelu:** 0 Ei määritelty **Selitys:** Metsätalouden historia

Selitys:

Valokuvat

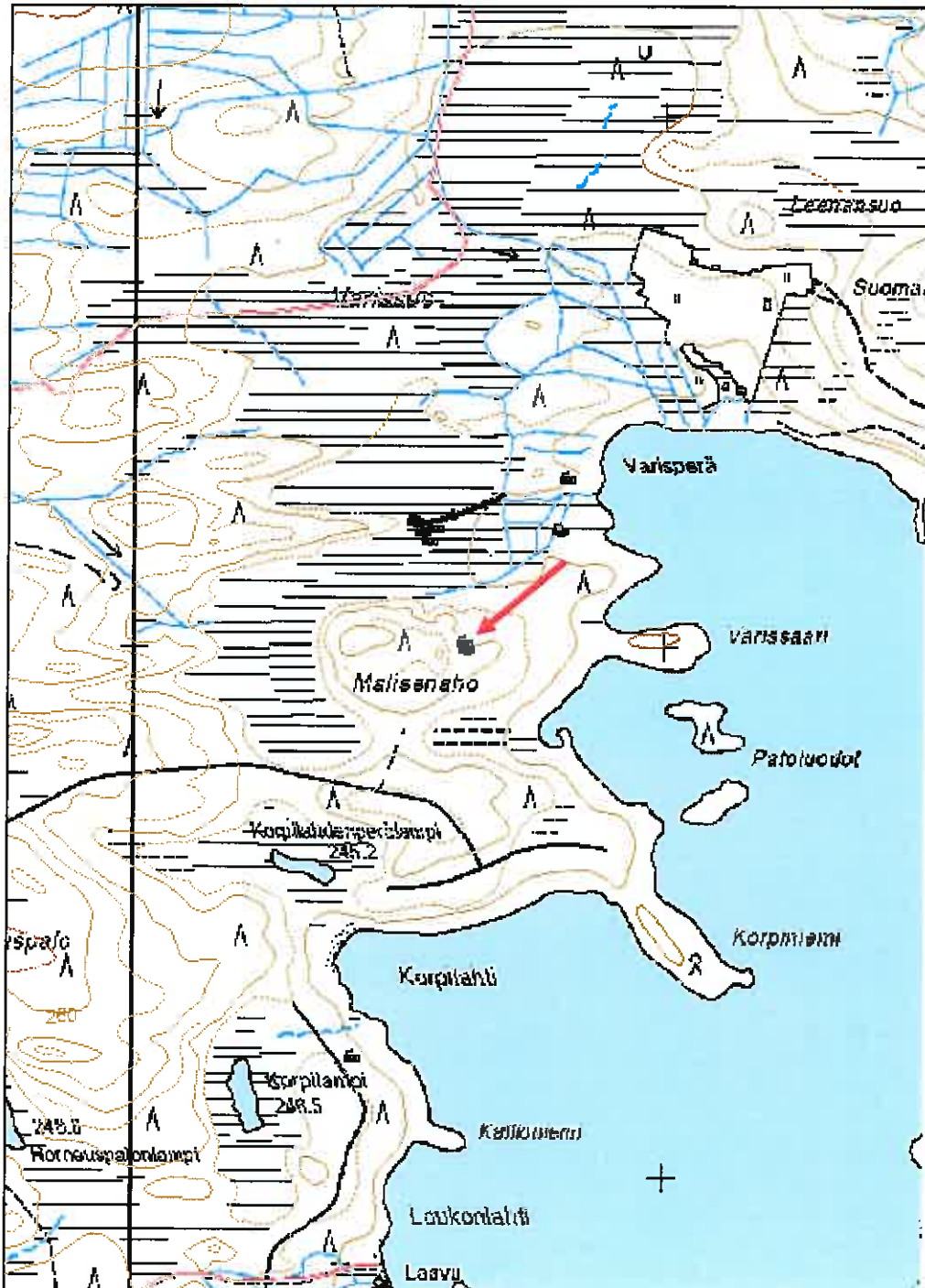
80524	Malisenaho	tervahauta	80524- 52751	Tervahaudassa kasvaa nuoria puita.
80524			80524- 52752	Tuulenkaadon tuhoama tervapirtti.
80524			80524- 52753	Tervapirtin lahonneet nurkkahirret.
80524			80524- 52755	Tervahauta siemenpuiden takana nuoressa metsikössä.

Kohdetyyppi: 9 Valmistuspaikat/työpaikat

Copyright: © Metsähallitus 2008
© Maanmittauslaitos
1/MML/08

Koordinaatit: X 3575626, Y 7256992,
Z 251

Mittakaava: 1:10000



myyjä: 10001113

Valkinkangas tervahauta	MH-tunnus: 80526
--------------------------------	-------------------------

Kohdetyyppi:	9 Valmistuspaikat/työpaikat	Haltija:	151 Metsätalous Pohjanmaa
Ajoitus:	7116 Uusi aika	Ylläpitäjä:	151 Metsätalous Pohjanmaa
Rakentamisvuosi:		Kunta:	832 TAIVALKOSKI
Lukumäärä:	1		
Koordinaattiselitys:		Geometria tuotettu:	4 Gps-mittaus, korjaamaton
Koordinaatit:	X 3574599, Y 7255378, Z 250	Löydöt:	

Taustatiedot

Löytyi inventoinnissa.

Ympäristön kuvaus

Kohde sijaitsee Taivalkosken kunnan kaakkoisosassa, Korvuanjärven ja Valkin järven välisellä Valkinkankaalla. Maasto on pienistä hiekka- ja moreenikummuista muodostuvaa harjua, jossa on runsaasti suppia. Alueella kasvaa nuoren sekametsän ja vanhan 170 vuotta vanhan metsän sekoitus. Haudan keskusta on avoin, reunalla kasvaa katajaa, pientä kuusta ja männyn taimia.

Kohteen kuvaus

Haudan halkaisija on 11 m, mitattuna vallien ulkoreunasta.. Vallin paksuus vaihtelee 2 - 3 m. Keskikuopan syvyys on 110 cm. Halssi eli tervanlaskuoja on 6 m pitkä ja se laskee suuntaan 130 astetta. Halssi laskee haudan vieressä sijaitsevaan pieneen lampeen.

Kohteen rajaus

Kohde rajautuu pistemäisesti haudan keskeltä otettuun gps mittaukseen.

Tulkinta

Tervahauta

Lisätietoja

Toimenpiteet

Tarkastukset

Tila: 3 Toteutettu	Laji: 6 Suojeluarvojen tarkastus	Tarkastusvuosi: 2009
Tarkastuspvm: 17.6.2009		
Tarkastaja: Taisto Karjalainen		
Kuvaus: Dokumentointi ja valokuvaus		

**Viranomais-
rekisterinro:**

Kunto: 1 Hyvä

Arvotus: 3 Esitys mj-luokka II

Olotila: 2 Ei käytössä

**Kohteen
suojelu:** 9 Muu suojeluarvo

Selitys: Metsätalouden historia

Selitys: Metsätalouden historia

**Ympäristön
suojelu:** 0 Ei määritelty

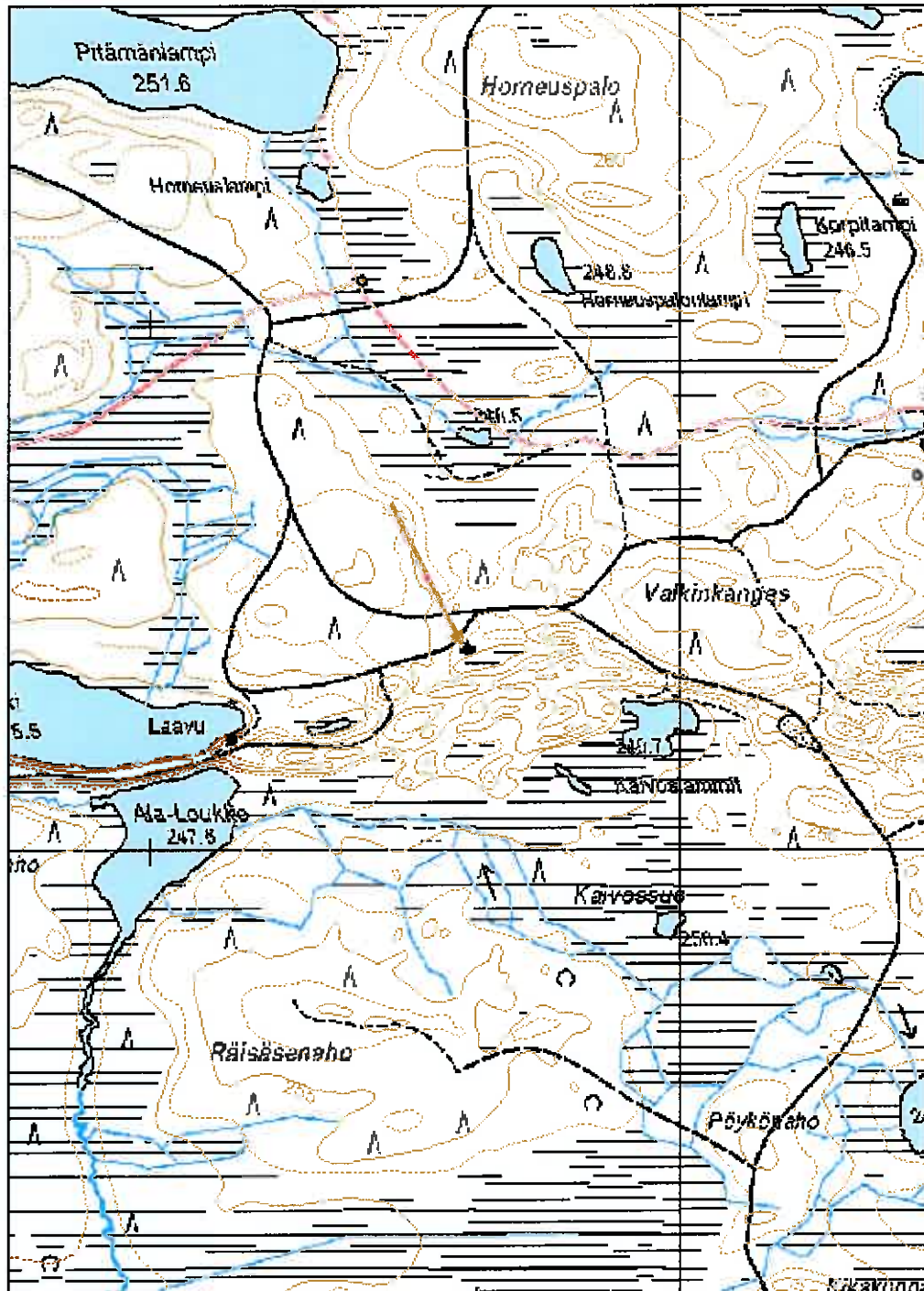
Selitys:

Valokuvat

80526	Valkinkangas	tervahauta	80526- 52758	Hyvin säilynyt, lähes puuton tervahauta.
80526			80526- 52761	Tervahauta kuvattuna kaakosta.
80526			80526- 52764	Tervahaudan halssi laskee kuvassa oikealle.

Kohdetyyppi: 9 Valmistuspaikat/työpaikat **Copyright:** © Metsähallitus 2008
 © Maanmittauslaitos
 1/MML/08

Koordinaatit: X 3574599, Y 7255378, **Mittakaava:** 1:10000
 Z 250



Korpilampi tervahauta	MH-tunnus: 80527
------------------------------	-------------------------

Kohdetyyppi:	9 Valmistuspaikat/työpaikat	Haltija:	151 Metsätalous Pohjanmaa
Ajoitus:	7116 Uusi aika	Ylläpitäjä:	151 Metsätalous Pohjanmaa
Rakentamisvuosi:		Kunta:	832 TAIVALKOSKI
Lukumäärä:	1		
Koordinaattiselitys:		Geometria tuotettu:	4 Gps-mittaus, korjaamaton
Koordinaatit:	X 3575414, Y 7256223, Z 246	Löydöt:	

Taustatiedot

Heimo Majavan ilmoitus

Ympäristön kuvaus

Kohde sijaitsee Taivalkosken kunnan kaakkoisosassa Korvuanjärven luoteisosassa sijaitsevan Korpilahden ja Korpilammen välissä. Kohteen länsipuolelta kulkee hiekkatie kesämökeille. Kohteen maasto on suurta kuusta kasvava korpimetsä, jossa aluskasvillisuutena on mustikka ja rahkasammal.

Kohteen kuvaus

Kohde on tervahauta, jonka halkaisija vallin ulkoreunasta mitattuna on 12,5 m. Vallit ovat 2 metrin levyisiä. Halssi eli tervanlaskuoja laskee Korvuanjärvelle suuntaan 50 astetta. Haudan syvyys mitattuna keskikuopasta on 1,10 m.

Kohteen rajaus

Kohde rajautuu pistemäisesti haudan keskeltä mitattuun gps pisteeseen.

Tulkinta

Tervahauta

Lisätietoja***Toimenpiteet Hakkuujätteet poistettava haudan päältä.******Tarkastukset***

Tila: 3 Toteutettu Laji: 6 Suojeluarvojen tarkastus Tarkastusvuosi: 2009
Tarkastuspvm: 17.6.2009 Tarkastaja: Taisto Karjalainen
Kuvaus: Dokumentointi ja valokuvaus

Viranomais-

Kunto: 1 Hyvä

rekisterinro:**Arvotus:**

3 Esitys mj-luokka II

Olotila: 2 Ei käytössä**Kohteen
suojelu:** 9 Muu suojeluarvo**Selitys:**

Metsätalouden historia

Selitys: Metsätalouden historia**Ympäristön
suojelu:**

0 Ei määritelty

Selitys:**Valokuvat**

80527	Korpilampi	tervahauta	80527- 52766	Tervahaudan taustalla näkyy Korvuanjärvi.
80527			80527- 52767	Tervahauta sijaitsee vanhassa kuusimetsässä.

Kohdetyyppi: 9 Valmistuspaikat/työpaikat **Copyright:** © Metsähallitus 2008
 © Maanmittauslaitos
 1/MML/08

Koordinaatit: X 3575414, Y 7256223, **Mittakaava:** 1:10000
 Z 246



Varisvaara kellari	MH-tunnus: 80529
---------------------------	-------------------------

Kohdetyyppi:	9 Valmistuspaikat/työpaikat	Haltija:	151 Metsätalous Pohjanmaa
Ajoitus:	7116 Uusi aika	Ylläpitäjä:	151 Metsätalous Pohjanmaa
Rakentamisvuosi:		Kunta:	832 TAIVALKOSKI
Lukumäärä:	1		
Koordinaattiselitys:		Geometria tuotettu:	4 Gps-mittaus, korjaamaton
Koordinaatit:	X 3571513, Y 7258076, Z 246	Löydöt:	

Taustatiedot

Löytyi inventoinnissa.

Ympäristön kuvaus

Kohde sijaitsee Taivalkosken kunnan kaakkoisosassa Varisjärven pohjoispuolella olevan Varisvaaran länsirinteellä etelästä tulevan hiekkatien länsireunassa tien ravissa. Kohteen maasto on tien reunaa, josta alkaa nuori mäntymetsä.

Kohteen kuvaus

Puuseinistä tehty maapohjainen kellari, jossa seinien ulkopuolelle on kasattu maavalli. Katto on laudoista, jotka on päällystetty harmaalla kattuhuovalla. Rakennelman keskelle on pystytetty hirvitorni. Rakennuksen katto on pudonnut alas Mitat vallin ulkoreunasta 7 x 5 m. sisämitat 4 m x 5 m. Sisäseinät on pyörökuusipuuta ja ovenpielissä on karakurut, jotka on tehty poralla. Maavalli on koottu koneellisesti. Maavallin päällä kasvaa pieniä kuusia.

Kohteen rajaus

Kohde rajautuu pistemäisesti rakennelman keskeltä otettuun gps mittaukseen.

Tulkinta

Kellari, jota on ilmeisesti käytetty männyn taimien säilytykseen.

Lisätietoja

Toimenpiteet

Tarkastukset

Tila: 3 Toteutettu Laji: 6 Suojeluarvojen tarkastus Tarkastusvuosi: 2009
Tarkastuspvm: 17.6.2009 Tarkastaja: Taisto Karjalainen
Kuvaus: Dokumentointi ja valokuvaus

**Viranomais-
rekisterinro:**

Kunto: 3 Huono

Arvotus: 99 Ei suojeuarvoa

Olotila: 2 Ei käytössä

**Kohteen
suojaelu:** 99 Ei suojeuarvoa

Selitys:

Selitys:

**Ympäristön
suojaelu:** 0 Ei määritelty

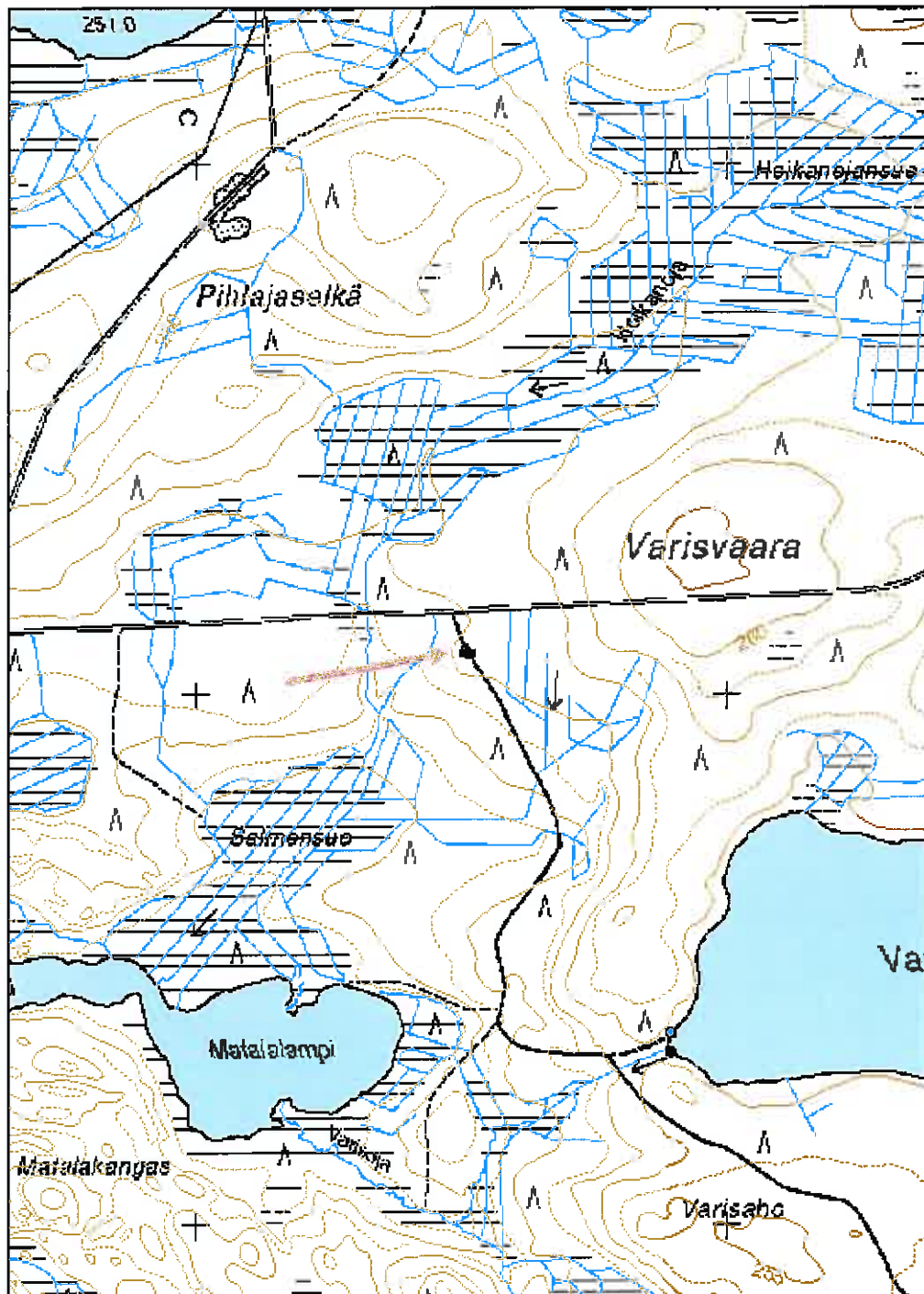
Selitys:

Valokuvat

80529	Varisvaara	maakellari	80529- 52777	Kellari tieltä kuvattuna. Kellarin keskelle on pystytetty hirvitorni.
80529			80529- 52779	Katto on pudonnut kellarin sisään.

Kohdetyyppi: 9 Valmistuspaikat/työpaikat **Copyright:** © Metsähallitus 2008
© Maanmittauslaitos
1/MML/08

Koordinaatit: X 3571513, Y 7258076, **Mittakaava:** 1:10000
Z 246



Iso Raudanlampi 1 pitkospuut	MH-tunnus: 80543
-------------------------------------	-------------------------

Kohdetyyppi: 13 Liikennekohteet **Haltija:** 151 Metsätalous Pohjanmaa
Ajoitus: 7116 Uusi aika **Ylläpitäjä:** 151 Metsätalous Pohjanmaa
Rakentamisvuosi: **Kunta:** 832 TAIVALKOSKI
Lukumäärä: 1

Koordinaattiselitys: **Geometria** 4 Gps-mittaus, korjaamaton tuotettu:
Koordinaatit: X 3577166, Y 7260272, **Löydöt:**
Z 236

Taustatiedot

Lauri Lassilan ilmoitus

Ympäristön kuvaus

Kohde sijaitsee Taivalkosken kunnan kaakkoisosassa Tyrjärven eteläpuolella Iso Raudanlammen länsipuolella Isossa Raudansuossa. Puut kulkevat avosuossa, jossa kasvaa saraa ja kitukasvuisia mäntyjä.

Kohteen kuvaus

Pitkospuut, jotka kulkevat Iso Raudansuon poikki etelästä pohjoiseen. Puut on tehty pyöreistä puista ja nykyisin ne ovat miltei kokonaan turpeen sisässä. Puita on käytetty Metsäkylältä Jokijärven kirkolle kuljettaessa ja reittiä on kutsuttu Kirkkotieksi.

Kohteen rajaus

Pitkospuut kulkevat annetusta gps pisteestä 650 metrin matkan suuntaan 176 astetta.

Tulkinta

Pitkospuut

Lisätietoja

Jokijärven kirkolle kulkeva kirkkotie.

Toimenpiteet

Tarkastukset

Tila: 3 Toteutettu Laji: 6 Suojeluarvojen tarkastus Tarkastusvuosi: 2009
Tarkastuspvm: 22.6.2009 Tarkastaja: Taisto Karjalainen
Kuvaus: Dokumentointi ja valokuvaus

Viranomaisrekisterinro: **Kunto:** 3 Huono

Olotila: 1 Käytössä

Arvotus:	8 Muu suojeleuarvo	Kohteen suojele:	9 Muu suojeleuarvo
Selitys:	Paikallishistoria	Selitys:	Paikallishistoria
Ympäristön suojele:	0 Ei määritetty		
Selitys:			

Valokuvat

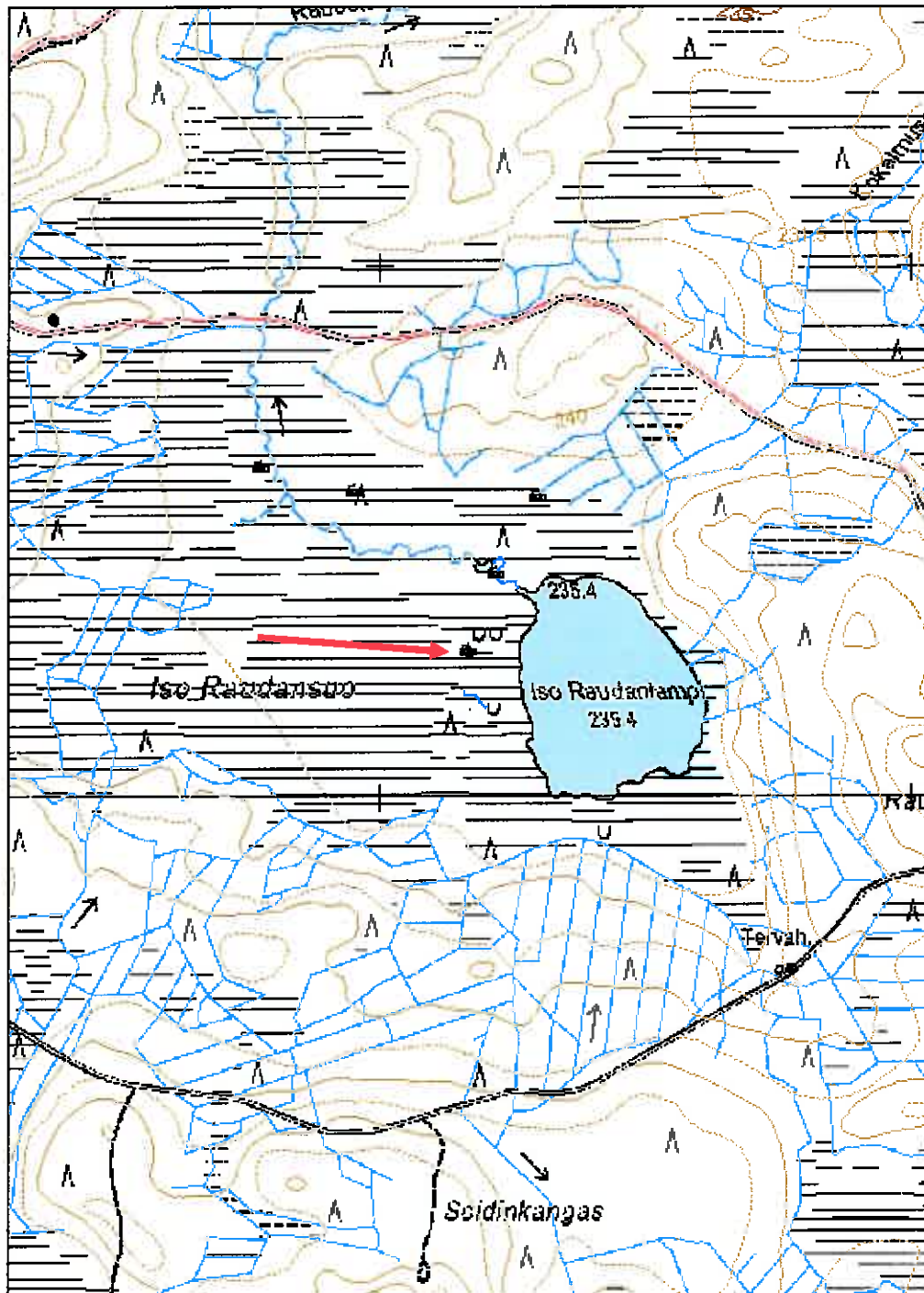
80543	Iso Raudanlampi 1	pitkospuut	80543- 52794	Pitkospuiden kohta erottuu heikkona urana suon pinnassa.
80543			80543- 52795	Pitkospuut näkyvät osittain suon sisästä.
80543			80543- 52796	Pitkospuiden loppupää suon reunassa.
80543			80543- 52798	Pitkospuut ovat osa kirkkopolkua, joka johti Jokijärven kirkolle.

Kohdetyyppi: 13 Liikennekohteet

Copyright: © Metsähallitus 2008
© Maanmittauslaitos
1/MML/08

Koordinaatit: X 3577166, Y 7260272,
Z 236

Mittakaava: 1:10000



Iso Raudanlampi 2 silta	MH-tunnus: 80544
--------------------------------	-------------------------

Kohdetyyppi:	13 Liikennekohteet	Haltija:	151 Metsätalous Pohjanmaa
Ajoitus:	7116 Uusi aika	Ylläpitäjä:	151 Metsätalous Pohjanmaa
Rakentamisvuosi:		Kunta:	832 TAIVALKOSKI
Lukumäärä:	1		
Koordinaattiselitys:		Geometria tuotettu:	4 Gps-mittaus, korjaamaton
Koordinaatit:	X 3577218, Y 7260419, Z 236	Löydöt:	

Taustatiedot

Löytyi inventoinnissa, Lauri Lassilan ilmoitus pitkospuista.

Ympäristön kuvaus

Kohde sijaitsee Taivalkosken kunnan kaakkoisosassa Tyrjärven eteläpuolella, Iso Raudanlammesta länteen laskevassa ojassa. Silta kulkee suon keskellä virtaavan ojan yli. Suo on paikalla vetistä saraa kasvavaa jänkää.

Kohteen kuvaus

Silta on noin 8 m pitkä ja koostuu kolmesta tukista, jotka on ladottu ojan yli. Sillan molemmista päistä jatkuu Iso Raudanlammin länsipuolelta kulkevat pitkospuut.

Kohteen rajaus

Kohde rajautuu pistemäisesti sillasta mitattuun gps pisteeseen.

Tulkinta

Pitkospuutien silta.

Lisätietoja

Pitkospuita ja siltaa on käytetty kuljettaessa Jokijärven kirkolle ja reittiä on kutsuttu kirkkotieksi.

Toimenpiteet

Tarkastukset

Tila: 3 Toteutettu Laji: 6 Suojeluarvojen tarkastus Tarkastusvuosi: 2009
Tarkastuspvm: 22.6.2009 Tarkastaja: Taisto Karjalainen
Kuvaus: Dokumentointi ja valokuvaus

Viranomaisrekisterinro: **Kunto:** 3 Huono

Olotila: 2 Ei käytössä

Arvotus:	8 Muu suojeluarvo	Kohteen suojelu:	9 Muu suojeluarvo
Selitys:	Paikallishistoria	Selitys:	Paikallishistoria
Ympäristön suojelu:	0 Ei määritelty		
Selitys:			

Valokuvat

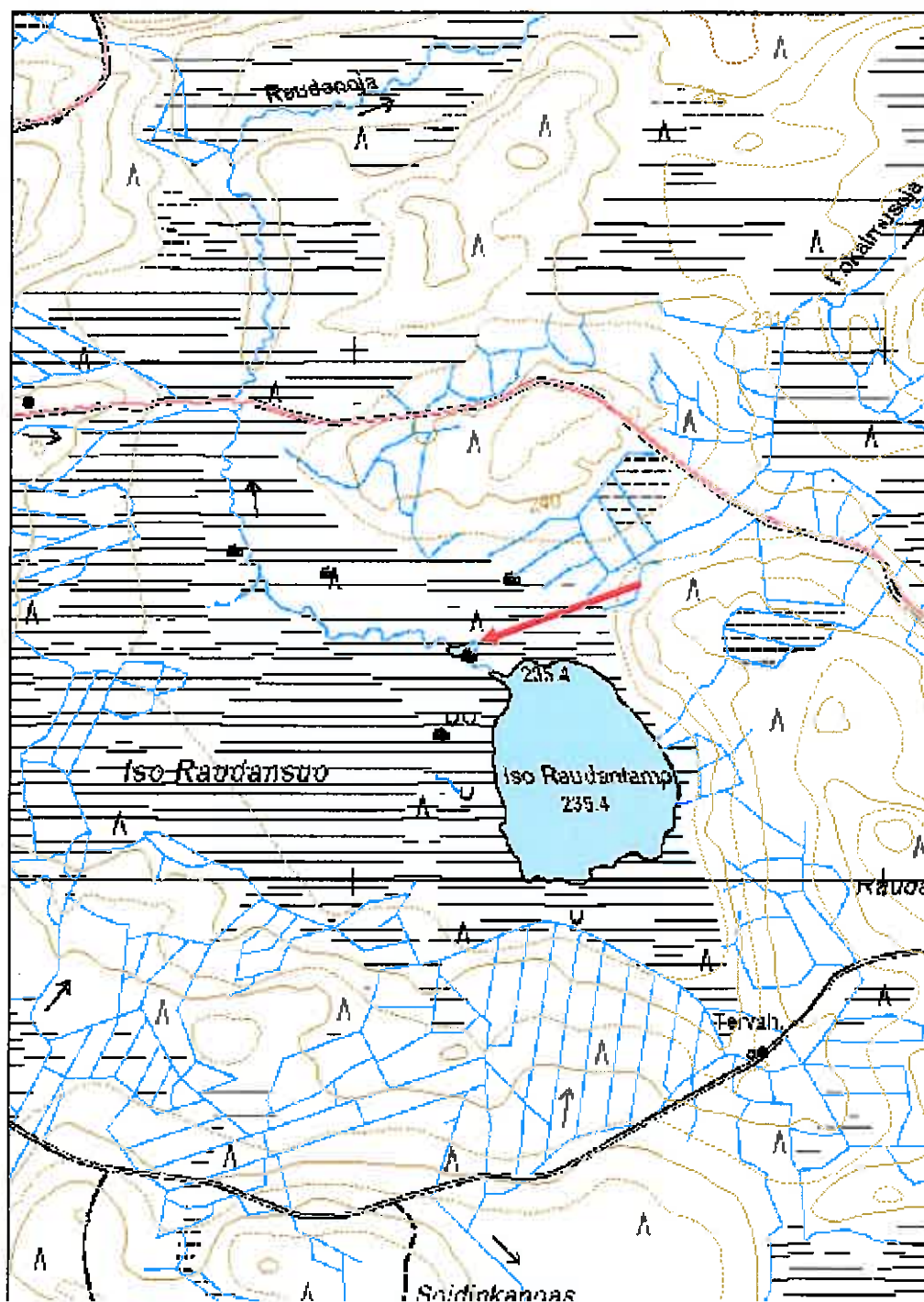
80544	Iso Raudanlampi 2	silta	80544- 52806	Raudanojan yli kulkeva pitkospuiden silta.
80544			80544- 52807	Raudanojan ylittävä pitkospuiden silta on lahonnut.

Kohdetyyppi: 13 Liikennekohteet

Copyright: © Metsähallitus 2008
© Maanmittauslaitos
1/MML/08

Koordinaatit: X 3577218, Y 7260419,
Z 236

Mittakaava: 1:10000



Iso Raudansuo 1 aita	MH-tunnus: 80546
-----------------------------	-------------------------

Kohdetyyppi:	9 Valmistuspaikat/työpaikat	Haltija:	151 Metsätalous Pohjanmaa
Ajoitus:	7116 Uusi aika	Ylläpitäjä:	151 Metsätalous Pohjanmaa
Rakentamisvuosi:		Kunta:	832 TAIVALKOSKI
Lukumäärä:	1		
Koordinaattiselitys:		Geometria tuotettu:	4 Gps-mittaus, korjaamaton
Koordinaatit:	X 3577298, Y 7260563, Z 236	Löydöt:	

Taustatiedot

Löytyi inventoinnissa.

Ympäristön kuvaus

Kohde sijaitsee Taivalkosken kunnan kaakkoisosassa Tyrjärven eteläpuolella Ison Raudanlammen länsipuolella Raudansuossa. Aita kulkee avosuon ja suon reunan mätäsalueen rajassa. kasvillisuutena on heinäsaraa ja suopursuvarvikkoa.

Kohteen kuvaus

Kohteessa on aidan pystypuita ja niihin kiinnitettyjä aidaspuita. Aita on kiertänyt suon ja sen tehtävä on ollut suojata suoniityn sato metsässä laiduntavalta karjalta.

Kohteen rajaus

Kohde rajautuu pistemäisesti havaitun aidan pystypuurakenteeseen mitattuun gps pisteeseen.

Tulkinta

Niittyaita

Lisätietoja

Samanlainen estoaita tavattiin inventoinnissa Kaivossuolta.

Toimenpiteet

Tarkastukset

Tila: 3 Toteutettu Laji: 6 Suojeluarvojen tarkastus Tarkastusvuosi: 2009
Tarkastuspvm: 22.6.2009 Tarkastaja: Taisto Karjalainen
Kuvaus: Dokumentointi ja valokuvaus

Viranomaisrekisterinro:

Kunto: 3 Huono

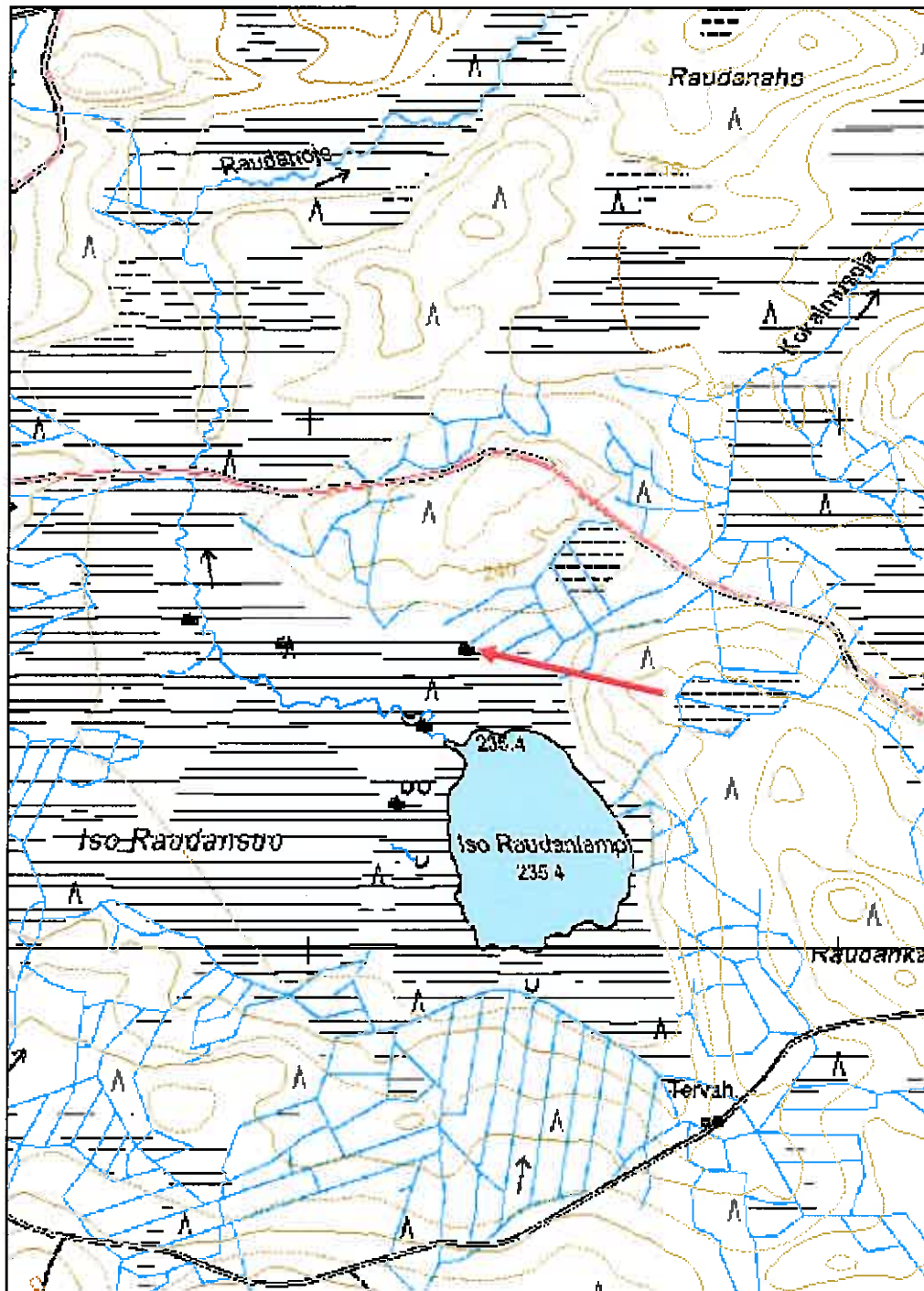
Arvotus:	8 Muu suojeluarvo	Olotila:	2 Ei käytössä
Selitys:	Maatalouden historia	Kohteen suojelu:	9 Muu suojeluarvo
Ympäristön suojelu:	0 Ei määritelty	Selitys:	Maatalouden historia
Selitys:			

Valokuvat

80546	Iso aita	80546-52810	Niittyaidan pystypuu ja siihen nojaavat aidaspuut kuvan keskellä.
80546	Raudansuo 1	80546-52811	Aitarakenne Raudansuon pohjoisreunalla.

Kohdetyyppi: 9 Valmistuspaikat/työpaikat **Copyright:** © Metsähallitus 2008
© Maanmittauslaitos
1/MML/08

Koordinaatit: X 3577298, Y 7260563, **Mittakaava:** 1:10000
Z 236



Iso Raudansuo 2 heinäsuova	MH-tunnus: 80548
-----------------------------------	-------------------------

Kohdetyyppi:	9 Valmistuspaikat/työpaikat	Haltija:	151 Metsätalous Pohjanmaa
Ajoitus:	7116 Uusi aika	Ylläpitäjä:	151 Metsätalous Pohjanmaa
Rakentamisvuosi:		Kunta:	832 TAIVALKOSKI
Lukumäärä:	1		
Koordinaattiselitys:		Geometria tuotettu:	4 Gps-mittaus, korjaamaton
Koordinaatit:	X 3576953, Y 7260574, Z 236	Löydöt:	

Taustatiedot

Löytyi inventoinnissa.

Ympäristön kuvaus

Kohde sijaitsee Taivalkosken kunnan kaakkoisosassa Tyrjärven eteläpuolella Iso Raudanlammen länsipuolella olevassa Isossa Raudansuossa. Kohteen maasto on avosuota, jossa kasvaa rahkasammalta ja saraheinää.

Kohteen kuvaus

Kohde on niittysuovan pohja. Suovasta on näkyvillä muutamia pyöreitä ranteenvahvuisia kelottuneita puita, jotka ovat olleet suovan rakenteita. Suovaan on kerätty luonnonniityn tuottama saraheinä.

Kohteen rajaus

Kohde rajautuu pistemäisesti suovan keskeltä otettuun gps mittaukseen.

Tulkinta

Niittysuova.

Lisätietoja

Toimenpiteet

Tarkastukset

Tila: 3 Toteutettu Laji: 6 Suojeluarvojen tarkastus Tarkastusvuosi: 2009
Tarkastuspvm: 22.6.2009 Tarkastaja: Taisto Karjalainen
Kuvaus: Dokumentointi ja valokuvaus

Viranomaisrekisterinro: **Kunto:** 3 Huono

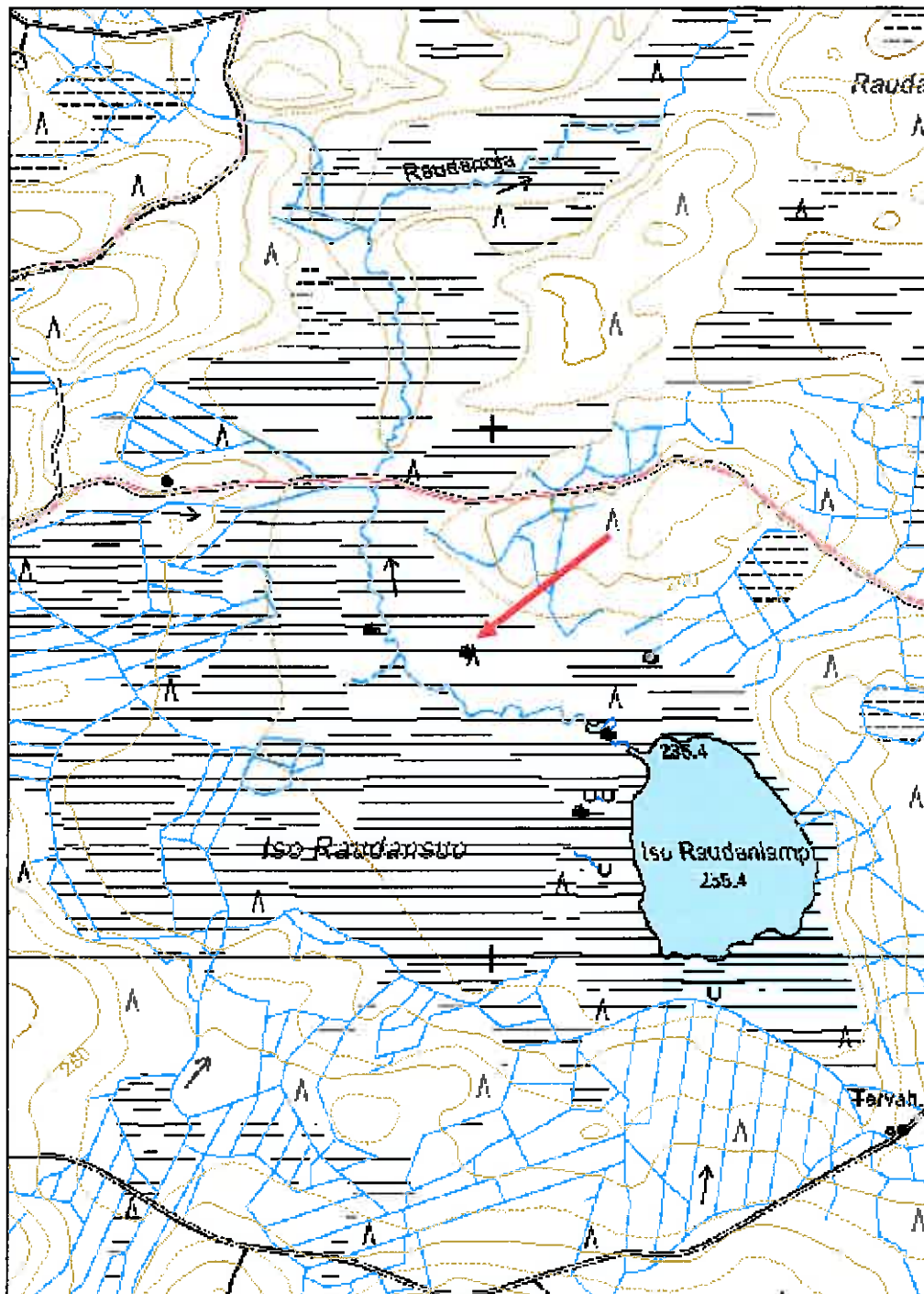
Arvotus:	8 Muu suojeluarvo	Olotila:	2 Ei käytössä
Selitys:	Maatalouden historia	Kohteen suojelu:	9 Muu suojeluarvo
Ympäristön suojelu:	0 Ei määritelty	Selitys:	Maatalouden historia
Selitys:			

Valokuvat

80548	Iso Raudansuo	niittysuovan	80548-	Suovan rakennepuita
2		pohja	52814	suossa.

Kohdetyyppi: 9 Valmistuspaikat/työpaikat **Copyright:** © Metsähallitus 2008
© Maanmittauslaitos
1/MML/08

Koordinaatit: X 3576953, Y 7260574, **Mittakaava:** 1:10000
Z 236



Iso Raudansuo 3 niittylato	MH-tunnus: 80549
-----------------------------------	-------------------------

Kohdetyyppi:	9 Valmistuspaikat/työpaikat	Haltija:	151 Metsätalous Pohjanmaa
Ajoitus:	7116 Uusi aika	Ylläpitäjä:	151 Metsätalous Pohjanmaa
Rakentamisvuosi:		Kunta:	832 TAIVALKOSKI
Lukumäärä:	1		
Koordinaattiselitys:		Geometria tuotettu:	4 Gps-mittaus, korjaamaton
Koordinaatit:	X 3576774, Y 7260617, Z 236	Löydöt:	

Taustatiedot

Löytyi inventoinnissa.

Ympäristön kuvaus

Kohde sijaitsee Taivalkosken kunnan kaakkoisosassa Tyrjärven eteläpuolella Iso Raudanlammen länsipuolella Isossa Raudansuossa. Kohteen maasto on avosuota, jolla kasvaa rahkasammal ja heinäsara.

Kohteen kuvaus

Niittylato, josta on säilynyt neljä alinta hirsikertaa. Ylemmät hirsikerrat on ilmeisesti purettu ja kuljetettu pois. Koko 4,5 x 5m. Pitkä sivu on suuntaan 70 astetta. Hirret on katkottu kirveellä ja rakennuksen nurkissa on koirankaulasalvos.

Kohteen rajaus

Kohde rajautuu pistemäisesti ladon keskeltä otettuun gps pisteeseen.

Tulkinta

Purettu niittylato.

Lisätietoja

Toimenpiteet

Tarkastukset

Tila: 3 Toteutettu Laji: 6 Suojeluarvojen tarkastus Tarkastusvuosi: 2009
Tarkastuspvm: 22.6.2009 Tarkastaja: Taisto Karjalainen
Kuvaus: Dokumentointi ja valokuvaus

Viranomaisrekisterinro:

Kunto: 3 Huono

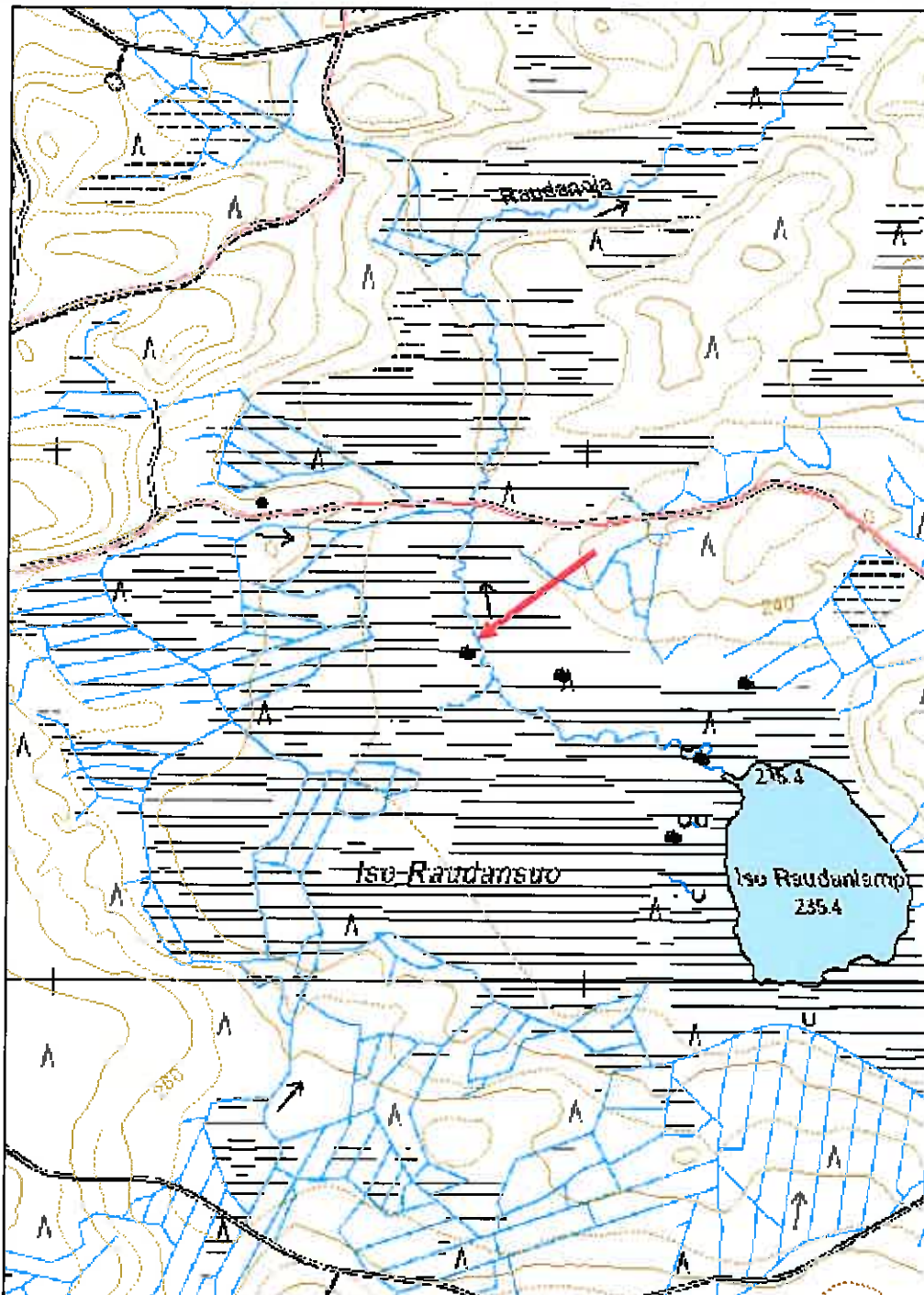
Arvotus:	8 Muu suojeluarvo	Olotila:	2 Ei käytössä
Selitys:	Maatalouden historia	Kohteen suojelu:	9 Muu suojeluarvo
Ympäristön suojelu:	0 Ei määritelty	Selitys:	Maatalouden historia
Selitys:			

Valokuvat

80549	Iso	niittylato	80549-	Niittyladon neljä alinta hirsikertaa on säilynyt.
	Raudansuo 3		52819	
80549			80549-	Niittyladon alimmat hirsikerrat Iso Raudansuolla.
			52820	

Kohdetyyppi: 9 Valmistuspaikat/työpaikat **Copyright:** © Metsähallitus 2008
© Maanmittauslaitos
1/MML/08

Koordinaatit: X 3576774, Y 7260617, **Mittakaava:** 1:10000
Z 236



Rimpilammit aita	MH-tunnus: 80550
-------------------------	-------------------------

Kohdetyyppi:	9 Valmistuspaikat/työpaikat	Haltija:	151 Metsätalous Pohjanmaa
Ajoitus:	7116 Uusi aika	Ylläpitäjä:	151 Metsätalous Pohjanmaa
Rakentamisvuosi:		Kunta:	832 TAIVALKOSKI
Lukumäärä:	1		
Koordinaattiselitys:		Geometria tuotettu:	4 Gps-mittaus, korjaamaton
Koordinaatit:	X 3579016, Y 7259802, Z 255	Löydöt:	

Taustatiedot

Löytyi inventoinnissa.

Ympäristön kuvaus

Kohde sijaitsee Taivalkosken kunnan kaakkoisosassa Tyrjärven eteläpuolella ison Rimpilammen pohjoisrannalla. Aita kulkee suuremman Rimpilammen ja lampien pohjoispuolisen vaaran välisellä avosuolla, jossa kasvaa saraheinää.

Kohteen kuvaus

Aita kulkee suuremman Rimpilammen rannasta koilliseen vaaran rinteen juureen porojen siula-aitana. Aidassa on havaittavissa suohon isketyt alaosasta veistetyt aidan pystypuut, joiden kyljessä on kolmessa rivissä taitettuja, pieniä nauvoja ja muutamia puurimoja.

Kohteen rajaus

Kohde rajautuu pistemäisesti aidan keskivaiheilta otettuun gps mittaukseen.

Tulkinta

Porojen siula-aita.

Lisätietoja

Toimenpiteet

Tarkastukset

Tila: 3 Toteutettu Laji: 6 Suojeluarvojen tarkastus Tarkastusvuosi: 2009
Tarkastuspvm: 23.6.2009 Tarkastaja: Taisto Karjalainen
Kuvaus: Dokumentointi ja valokuvaus

Viranomaisrekisterinro: **Kunto:** 3 Huono

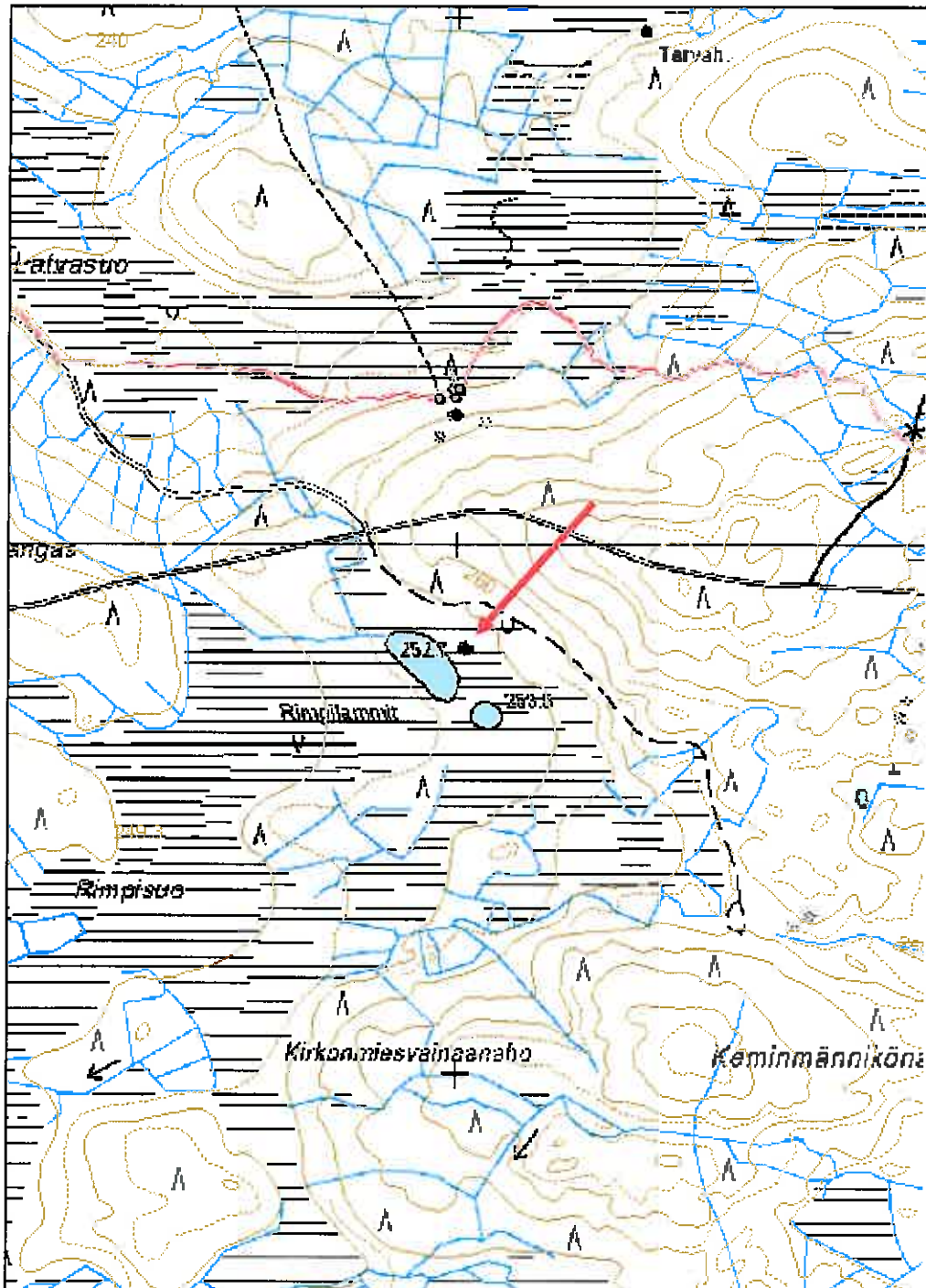
Arvotus:	8 Muu suojeluarvo	Olotila:	2 Ei käytössä
Selitys:	Paikallishistoria	Kohteen suojelu:	9 Muu suojeluarvo
Ympäristön suojelu:	0 Ei määritelty	Selitys:	Paikallishistoria
Selitys:			

Valokuvat

80550	Rimpilammit aita	80550-52825	Suosta nostettu pystypuu on teroitettu juurestaan.
80550		80550-52826	Suosta nostettu aidanseiväs.
80550		80550-52827	Aidan seipäät jonona Rimpilammen rantaa kohden.
80550		80550-52829	Aidan poikkirima on kiinnitetty naulalla.

Kohdetyyppi: 9 Valmistuspaikat/työpaikat **Copyright:** © Metsähallitus 2008
© Maanmittauslaitos
1/MML/08

Koordinaatit: X 3579016, Y 7259802,
Z 255 **Mittakaava:** 1:10000



VALOKUVALUETTELO Kuvannut Taisto Karjalainen ja Jouni Taivainen

Kuvannumero	Kohde	Selostus
80283-52292	Hiisiniemi	kivikautinen Hiisiniemen asuinpaikka kuvattuna Korvuan. asuinpaikka järvelle.
80283-52293		Hiisiniemen asuinpaikan säilynyttä osaa.
80298-52300	Loukonlahti	pyyntikuoppa Loukonlahden pyyntikuopassa on risuja.
80298-52301		Loukonlahti pyyntikuoppa, taustalla Korvuanjärvi.
80312-52321	Valkki E	kuoppa Kuoppa 1 kuvattu etelään.
80312-52322		Kuoppa 2 kuvattu etelään.
80332-52393	Mustalampi	pyyntikuoppa Pyyntikuoppa kuvattu länteen.
80350-52425	Kälkäjä	kämpä Kälkäjän kämpän kiviperustaa.
80350-52430		Kälkäjän kämpä. Kirveellä katkaistu hirsi.
80350-52431		Kälkäjän kämpän kaivo.
80350-52435		Yleiskuva Kälkäjän kämpästä.
80153-52130	Kälkäjänkangas	tervahauta Yleiskuva tervahaudasta.
80153-52131		Kuva halssin suulta.
80357-52457	Sakarinho	pyyntikuoppa Pyyntikuoppa kuvattuna etelästä.
80360-52463	Tanelinkorpi	tervahauta Kuva halssin suulta.
80360-52464		Keskikuopassa kasvaa kuusia.
80362-52472	Varisjärvi	uittolaite Varisjärven uittolaitteen hirsiä.
80362-52473		Varisjärven uittolaitteen hirsiä.
80369-52479	Raudankangas	tervahauta Tervahauta.
80372-52497	Lehtovaara	kämpä Sauna kuvattu koilliseen.
80372-52498		Kämpä kuvattu lounaaseen.
80382-52504	Kallioaho	tervahauta Halssi kuvattu etelään.
80382-52507		Tervahauta kuvattu länteen.
80400-52514	Taivalvaara	kämpä Kämpän kivijalka, kuvattu itään.
80400-52516		Kämpän etelänurkka.
80400-52517		Talli kuvattuna pohjoisesta.
80400-52520		Talli kuvattuna etelästä.
80400-52521		WC kuvattuna koillisesta.
80400-52522		WC kuvattuna pohjoisesta.
80406-52528	Metsälampi	tervahauta Kuvattu pohjoiseen, halssin suuntaan.
80406-52529		Tervahauta kuvattuna itään.
80408-52557	Iso Rutalampi	kuoppa Kuopat kuvattuna itään.
80408-52560		Kuopat kuvattuna länteen.
80415-52566	Haukivaara	lumiaita Aita kuvattuna länteen.
80415-52567		Aita kulkee kaakosta luoteeseen, kuvattu länteen.
80417-52568	Peräsuo	niittyaita Suossa näkyviä aidaspuita, kuvattu lounaaseen.
80417-52569		Suossa näkyviä aidaspuita, kuvattu lounaaseen.
80420-52573	Kaivosoja	niittypato Kaivettu kanava kuvattu etelään.
80420-52575		Kanava ja lahonnut patorakennelma.
80424-52576	Kaivosoja 2	kopukka Kopukka, kuvattuna kaakkoon.
80424-52577		Kopukan poikki puut erottuvat heikosti.
80441-52595	Kaivosoja 3	rajamerkki Rajamerkki niittypalstojen välillä.
80441-52596		Rajamerkki, jollaisia suolla oli 8 kpl.

80441-52597		Rajamerkki koostuu kolmesta paalusta.
80441-52598		Rajamerkki on säilynyt suon sisällä.
80444-52602	Kaivosoja 4 niittysauna	Niittysaunan ovenpielikaran hahlo.
80444-52604		Niittysaunan oviaukko ja saunan kiuas.
80444-52605		Niittyladon kiuas.
80444-52607		Niittyladon hirsisalvosnurkka.
80444-52609		Yleiskuva niittyladon rakenteista.
80448-52633	Hyväoja kämppä	Hyväojan kämppä rakennus 1 etelään kuvattuna.
80448-52635		Hyväojan kämppä rakennus 1 pohjoiseen kuvattuna.
80448-52636		Hyväojan kämppä rakennus 1 länteen kuvattuna.
80448-52637		Hyväojan kämppä rakennus 2 itään kuvattuna.
80448-52638		Hyväojan kämpän rakennuksen 3 ovipielen kara.
80450-52639	Kiekkiperä verkkomaja	Koviojärven Kiekkiperän lautarakenteinen verkkojen säilytysmaja.
80453-52641	Pitämävaara kämppä	Puretun kämpän hirret, joista yhdessä erottuu salvettu pää.
80453-52642		Pitämävaaran kämpän ja sivurakennuksen sijat.
80460-52644	Paskalampi niittylato	Niittylato kuvattuna kaakosta.
80460-52645		Niittylato kuvattuna lounaasta.
80460-52646		Niittyladon oven pielen vitsapunosta.
80460-52647		Niittyladon oven pielen vitsapunosta.
80460-52648		Niittyladon tuohikattoa.
80460-52650		Niittyladon nurkkasalvos.
80460-52651		Niittyladon takaseinä.
80460-52654		Niittyladon tuohikatetta.
80480-52690	Torasuo heinälato	Niittyladon salvettu hirsi ja heinäseiväs.
80480-52691		Niittyladon lahonneita hirsiiä.
80648-52997	Tora-aho heinälato	Tuhoutuneen heinäladon pohja, jossa näkyy joitakin hirsiiä.
80648-52998		Heinälato on tuhoutunut sarkaojan teon yhteydessä.
80482-52696	Lehtolampi tammi	Ojan suulla on jäännöksiä uittopadosta eli tammesta.
80482-52697		Tammi on sijainnut Lehtolammesta laskevan ojan suulla.
80483-52699	Vaaranlampiniittylato	Niittyladon pohjalla on yksi hirsikerta ja joitakin tuohia katosta.
80483-52700		Niittyladon lahonnut hirsikerta.
80485-52710	Portinvaara niittylato	Niittyladon oven päällä olleen otsapuun vuosiluku 1917.
80485-52711		Turpeeseen vajonnut niittyladon oven otsalauta.
80485-52712		Niittylato lännestä. Ladon katto on sortunut ladon sisään.
80485-52713		Ovenpieli on tehty vitsapunoksesta, joka sitoo hirret yhteen.
80485-52714		Lato kuvattuna lännestä, taustalla Portinloman kanjoni.
80485-52715		Niittyladon takaseinä ja ovensuun vitsapunosrakenne.
80485-52716		Ladon katto on romahtanut, mutta osa seinistä on pystyssä.
80485-52717		Hirressä on vuosiluku 1917 ja nimikirjaimet HK.
80485-52719		Niittyladon otsahirsi suossa. Hirren päädyt on veistetty viistoksi.
80501-52734	Varissuo 1 talvitie	Talvitien viitassa on suohon lyöty paalu ja yksi poikkipuu.
80501-52735		Talvitien ura näkyy suon pohjassa kahtena painanneurana.
80501-52736		Talvitien ura suossa.
80501-52737		Talvitie kulkee suon yli taustalla näkyvälle kummulle.
80520-52738	Varissuo 2 pitkospuut	Polun merkit suon takana kankaalla kuusien kyljissä.
80520-52739		Pitkospuiden yli kulkeneen polun merkki kuusen kyljessä.

80520-52740		Varissuon taustalla näkyvälle kummulle kulkevat pitkospuut.
80520-52741		Varissuon Kylmälään kulkevat pitkospuut.
80520-52742		Pitkospuut kuvattuna idästä länteen.
80521-52743	Varissuo 3 aita	Varissuon ympäri kulkevan karjan estoaita.
80522-52744	Varisperä silta	Talvitien silta, joka on tehty neljästä hirrestä.
80522-52475		Talvitien silta, joka on tehty neljästä hirrestä.
80524-52751	Malisenaho tervahauta	Tervahaudassa kasvaa nuoria puita.
80524-52752		Tuulenskaadon tuhoama tervapirtti.
80524-52753		Tervapirtin lahonneet nurkkahirret.
80524-52755		Tervahauta siemenpuiden takana nuorena metsikössä.
80526-52758	Valkinkangas tervahauta	Hyvin säilynyt, lähes puuton tervahauta.
80526-52761		Tervahauta kuvattuna kaakosta.
80526-52764		Tervahaudan halssi laskee kuvassa oikealle.
80527-52766	Korpilampi tervahauta	Tervahaudan taustalla näkyy Korvuanjärvi.
80527-52767		Tervahauta sijaitsee vanhassa kuusimetsässä.
80529-52777	Varisvaara maakellari	Kellari tieltä kuvattuna. Kellarin keskelle on pystytetty hirvitorni.
80529-52779		Katto on pudonnut kellarin sisään.
80173-52170	Pyöreälampi 1 palovartiotori	Maahan kaadetun palovartiotorin jäännökset.
80173-52171		Vartiotori makaa metsä-äestetyllä aukealla.
80173-52172		Tornin lahonneita rakenteita.
80204-52214	Pyöreälampi 2 korkeuskiintopiste	Korkeuskiintopiste, jossa hakkaus N 15.
80204-52215		Korkeuskiintopiste kiviröykkiön keskellä.
80204-52217		Korkeuskiintopiste metsä-äestetyllä alueella.
80276-52255	Pyöreälampi 3 parkkauspukki	Parkkauspukki ylhäältä kuvattuna.
80276-52256		Pukin jalat on kiinnitetty kiilaamalla, kuva ylhäältä.
80276-52258		Pukin jalkojen liitos.
80276-52260		Pukin selässä on kolo parkattavalle puulle.
80276-52261		Parkkauspukki sivusta.
80543-52794	Iso Raudanlampi 1 pitkospuut	Pitkospuiden kohta erottuu heikkona urana suon pinnassa.
80543-52795		Pitkospuut näkyvät osittain suon sisästä.
80543-52796		Pitkospuiden loppupää suon reunassa.
80543-52798		Pitkospuut ovat osa kirkkopolkua, joka johti Jokijärven kirkolle.
80544-52806	Iso Raudanlampi 2 silta	Raudanojan yli kulkeva pitkospuiden silta.
80544-52807		Raudanojan ylittävä pitkospuiden silta on lahonnut.
80546-52810	Iso Raudansuo 1 aita	Niittyaidan pystypuu ja siihen nojaavat aidaspuut kuvan keskellä.
80546-52811		Aitarakenne Raudansuon pohjoisreunalla.
80548-52814	Iso Raudansuo 2 niittysuovan pohja	Suovan rakennepuuta suossa.
80549-52819	Iso Raudansuo 3 niittylato	Niittyladon neljä alinta hirsikertaa on säilynyt.
80549-52820		Niittyladon alimmat hirsikerrat Iso Raudansuolla.
80550-52825	Rimpilammit aita	Suosta nostettu pystypuu on teroitettu juurestaan.
80550-52826		Suosta nostettu aidanseiväs.
80550-52827		Aidan seipäät jonona Rimpilammen rantaa kohden.
80550-52829		Aidan poikkirima on kiinnitetty naulalla.
80297-52302	Iso Raudansuo hiilimiilu	Yleiskuva lännestä. Kuv. J. Taivianen.
80297-52303	Iso Raudansuo	Koepiston maakerrokset. Kuv. J. Taivainen.

VALOKUVALIITE Reiska-järjestelmään tallennetut kuvat, itäinen alue

Kuvannut Taisto Karjalainen ja kuvat 52302 – 3. Jouni Taivainen

Kuva 80283-52292 Hiisiniemen kivistä asuinpaikka



Kuva 80283-52293 Hiisiniemen asuinpaikan säilynyttä osaa.



Kuva 80298-52300 Loukonlahti pyyntikuoppa, jossa on risuja.



Kuva 80298-52301 Loukonlahti pyyntikuoppa, taustalla Korvuanjärvi.



Kuva 80312-52321 Valkki E epämääräiset kuopat. Kuoppa 1 kuvattu etelään.



Kuva 80312-52322 Valkki E epämääräiset kuopat, kuoppa 2 kuvattu etelään.



Kuva 80332-52393 Mustalampi pyyntikuoppa, kuvattu länteen.



Kuva 80350-52425 Kälkäjän kämppä, kämpän kiviperustaa.



Kuva 80350-52430 Kälkäjän kämppä. Kirveellä katkaistu hirsi.



Kuva 80350-52431 Kälkäjän kämppä, kämpän kaivoon on pudotettu kamina.



Kuva 80350-52435 Yleiskuva Kälkäjän kämpän alueesta.



Kuva 80153-52130 Kälkäjänkangas tervahauta. Yleiskuva tervahaudasta.



Kuva 80153-52131 Kälkäjänkangas tervahauta. Kuva halssin suulta.



Kuva 80357-52457 Sakarinaho pyyntikuoppa. Pyyntikuoppa kuvattuna etelästä.



Kuva 80360-52463 Tanelinkorpi tervahauta. Kuva halssin suulta.



Kuva 80360-52464 Tanelinkorpi tervahauta. Haudan keskikuopassa kasvaa kuusia.



Kuva 80362-52472 Varisjärvi uittolaite. Uittolaitteen hirssiä Varisojan suussa.



Kuva 80362-52473 Varisjärvi uittolaite. Uittolaitteen hirssiä, jotka on katkaistu sahalla.



Kuva 80369-52479 Raudankangas tervahauta. Tervahauta on jäänyt hiekkatien alle.



Kuva 80372-52497 Lehtovaara kämppä. Kämpän sauna kuvattu koilliseen.



Kuva 80372-52498 Lehtovaaran kämppä. Kämpän perusta kuvattu lounaaseen.



Kuva 80382-52504 Kallioaho tervahauta. Halssi kuvattuna etelään.



Kuva 80382-52507 Kallioaho Tervahauta kuvattuna länteen.



Kuva 80400-52514 Taivalvaara kämppä. Kämpän kivijalka, kuvattu itään.



Kuva 80400-52516 Taivalvaara kämppä. Kämpän etelänurkka.



Kuva 80400-52517 Taivalvaara kämppä. Talli kuvattuna pohjoisesta.



Kuva 80400-52520 Taivalvaara kämppä. Talli kuvattuna etelästä.



Kuva 80400-52521 Taivalvaara kämppä. WC kuvattuna koillisesta.



Kuva 80400-52522 Taivalvaara kämppä. WC kuvattuna pohjoisesta.



Kuva 80406-52528 Metsälampi tervahauta. Kuvattu pohjoiseen, halssin suuntaan.



Kuva 80406-52529 Metsälampi tervahauta kuvattuna itään.



Kuva 80408-52557 Iso Rutalampi kuopat. Kuopat kuvattuna itään. Maassa on kolme noin metrin pituista kuoppaa, jotka voivat liittyä sota-aikaan.



Kuva 80408-52560 Iso Rutalampi kuopat. Kuopat kuvattuna länteen.



Kuva 80415-52566 Haukivaara lumiaita. Aita kuvattuna länteen.



Kuva 80415-52567 Haukivaara lumiaita. Aita kulkee kaakosta luoteeseen.



Kuva 80417-52568 Peräsuo niittyaita. Suossa näkyviä aidaspuita, kuvattu lounaaseen.



Kuva 80417-52569 Peräsuo niittyaita. Suossa näkyviä aidaspuita, kuvattu lounaaseen.



Kuva 80420-52573 Kaivosoja niittypato. Tammen pato kaivetussa kanavassa, kuvattu etelään.



Kuva 80420-52575 Kaivosoja niittypato kuvattuna itään kanavan suuntaisesti.



Kuva 80424-52576 Kaivosoja 2 kopukka. Kaksipuisen lautan eli kopukan jäännökset kaakkoon kuvattuna.



Kuva 80424-52577 Kaivosoja 2 kopukka. Lautan puut yhdistävä poikkipuu.



Kuva 80441-52595 Kaivosoja 3 rajamerkki. Niittypalstojen välille on tehty kolmesta paalusta rajamerkit, jota kutsutaan ”kolmeksi veljekseksi”.



Kuva 80441-52596 Kaivosoja 3 rajamerkki, jollaisia suolla oli 8 kpl.



Kuva 80441-52597 Kaivosoja rajamerkki. Merkki koostuu kolmesta päistään veistetyistä paalusta.



Kuva 80441-52598 Kaivosoja rajamerkki. Merkki on säilynyt suon sisällä ja lahonnut maan päällisiltä osiltaan..



Kuva 80444-52602 Kaivosoja 4 niittysauna. Saunan ovenpielikaran hahlo.



Kuva 80444-52604 Kaivosoja 4 niittysauna. Niittysaunan oviaukko kuvassa vasemmalla ja oikealla on saunan kiuas.



Kuva 80444-52605 Kaivosoja 4 niittysauna. Saunan kiuas.



Kuva 80444-52607 Kaivosoja 4 niittysauna. Saunan hirsisalvosnurkka.



Kuva 80444-52609 Kaivosoja niittysauna. Yleiskuva niittysaunan lahonneista rakenteista.



Kuva 80448-52633 Hyväoja kämppä. Kämpärakennuksen 1 nurkkasalvos etelään kuvattuna.



Kuva 80448-52635 Hyväoja kämppä. Rakennus 1 pohjoiseen kuvattuna.



Kuva 80448-52636 Hyväojan kämppä rakennus 1 länteen kuvattuna.



Kuva 80448-52637 Hyväoja kämppä. Rakennus 2 itään kuvattuna.



Kuva 80448-52638 Hyväoja kämppä. Rakennuksen 3 ovipielen kara.



Kuva 80450-52639 Kiekkiperä verkkomaja. Koviojärven Kiekkiperän lautarakenteinen verkkojen säilytysmaja.



Kuva 80453-52641 Pitämävaara kämppä. Puretun kämpän hirret, joista yhdessä erottuu salvettu pää.



Kuva 80453-52642 Pitämävaara kämppä. Kämpän sija, taustalla pienemmän rakennuksen sija.



Kuva 80460-52644 Paskalampi niittylato. Niittylato kuvattuna kaakosta.



Kuva 80460-52645 Paskalampi niittylato. Lato kuvattuna lounaasta.



Kuva 80460-52646 Paskalampi niittylato. Oven pielen vitsapunosta.



Kuva 80460-52647 Paskalampi niittylato. Oven pielen vitsapunos ylhäältä kuvattuna.



Kuva 80460-52648 Paskalampi niittylato. Ladon halkaistusta puusta ja tuohesta tehty katto.



Kuva 80460-52650 Paskalampi niittylato. Ladon nurkkasalvos.



Kuva 80460-52651 Paskalampi niittylato. Ladon takaseinä ja maassa kattotuohia.



Kuva 80460-52654 Paskalampi niittylato. Katon tuohikatetta, joka on osin lentänyt tuulen mukana ympäristöön.



Kuva 80480-52690 Torasuo heinälato. Heinäladon salvettu hirsii ja heinäseiväs.



Kuva 80480-52691 Torasuo heinälato. Ladon lahonneita hirsii.



Kuva 80648-52997 Tora-aho heinälato. Tuhoutuneen heinäladon pohja, jossa näkyy joitakin hirsii.



Kuva 80648-52998 Tora-aho heinä lato. Lato on tuhoutunut Roninsuon pellon sarkaojan teon yhteydessä.



Kuva 80482-52696 Lehtolampi tammi. Lehtolammesta Varisjärveen laskevan ojan suulla on jäännöksiä tammesta.



Kuva 80482-52697 Lehtolampi tammi. Tammi on sijainnut Lehtolammesta laskevan ojan suulla.



Kuva 80483-52699 Vaaranlampi niittylato. Niittyladon pohjalla on yksi hirsikerta ja joitakin tuohia katosta.



Kuva 80483-52700 Vaaranlampi niittylato. Ladon lahonnut hirsikerta.



Kuva 80485-52710 Portinvaara niittylato. Ladon oven päällä olleen otsapuun vuosiluku 1917.



Kuva 80485-52711 Portinvaara niittylato. Turpeeseen vajonnut niittyladon oven päällä ollut otsalauta.



Kuva 80485-52712 Portinvaara niittylato. Lato lännestä kuvattuna. Ladon katto on sortunut sisään.



Kuva 80485-52713 Portinvaara niittylato. Ladon ovenpieli on tehty vitsapunoksesta, joka sitoo hirret yhteen.



Kuva 80485-52714 Portinvaara niittylato. Lato kuvattuna lännestä, taustalla Portinloman kanjoni.



Kuva 80485-52715 Portinvaara niittylato. Takaseinä ja ovensuun vitsapunosrakenne.



Kuva 80485-52716 Portinvaara niittylato. Ladon katto on romahtanut, mutta osa seinistä on vielä pystyssä.



Kuva 80485-52717 Portinvaara niittylato. Hirressä on vuosiluku 1917 ja nimikirjaimet HK.



Kuva 80485-52719 Portinvaara niittylato. Oven päällinen otsahirsi suossa. Hirren päädyt on veistetty viistoksi. Lauri Lassilan mukaan ladon on tehnyt Antti Lohilahti (1860 – 1952), joka oli tehnyt myös Kalle Päätalon kirjassaan kuvaileman Päätalon uunin.



Kuva 80501-52734 Varissuo 1 talvitie. Talvitien viitta nostettuna suosta. Viitassa on suohon lyöty paalu ja yksi poikki puu.



Kuva 80501-52735 Varissuo 1 talvitie. Talvitien ura näkyy suon pohjassa kahtena painanneurana.



Kuva 80501-52736 Varissuo 1 talvitie. Talvitien ura suossa.



Kuva 80501-52737 Varissuo 1 talvitie. Talvitie kulkee suon yli taustalla näkyvälle kummulle.



Kuva 80520-52738 Varissuo 2 pitkospuut. Pitkospuiden yli kulkevan polun merkit suon takana kankaalla kuusien kyljissä.



Kuva 80520-52739 Varissuo 2 pitkospuut. Pitkospuiden yli kulkeneen polun merkki kuusen kyljessä.



Kuva 80520-52740 Varissuo 2 pitkospuut. Varissuon halki taustalla näkyvälle kummulle kulkevat pitkospuut.



Kuva 80520-52741 Varissuo 2 pitkospuut. Varissuon halki Kylmälään kulkevat pitkospuut, puiden itäpuolella on talvitie. Pitkospuuta kuljettiin mm. Kylmälän kouluun.



Kuva 80520-52742 Varissuo 2 pitkospuut. Pitkospuut kuvattuna idästä länteen.



Kuva 80521-52743 Varissuo 3 aita. Varissuon ympäri kulkevan karjan estoaidan pystytolppia suossa.



Kuva 80522-52744 Varisperä silta. Talvitien silta, joka on tehty neljästä hirrestä.



Kuva 80522-52475 Varisperä silta. Talvitien silta Varissuolla lähellä Korvuanjärven rantaa, jonne tukit kuljetettiin jäälle lanssiin.



Kuva 80524-52751 Malisenaho tervahauta. Tervahaudassa kasvaa nuoria puita.



Kuva 80524-52752 Malisenaho tervahauta. Tuulenkaadon tuhoama tervapirtti.



Kuva 80524-52753 Malisenaho tervahauta. Tervapirtin lahonneet nurkkahirret.



Kuva 80524-52755 Malisenaho tervahauta. Tervahauta sijaitsee kuvassa siemenpuiden takana nuoressa metsikössä.



Kuva 80526-52758 Valkinkangas tervahauta. Hyvin säilynyt, lähes puuton tervahauta.



Kuva 80526-52761 Valkinkangas tervahauta. Tervahauta kuvattuna kaakosta.



Kuva 80526-52764 Valkinkangas tervahauta. Tervahaudan halssi eli tervanlaskuoja laskee kuvassa oikealle.



Kuva 80527-52766 Korpilampi tervahauta. Tervahaudan taustalla näkyy Korvuanjärvi.



Kuva 80527-52767 Korpilampi tervahauta. Tervahauta sijaitsee vanhassa kuusimetsässä.



Kuva 80529-52777 Varisvaara kellari. Kellari tieltä kuvattuna. Kellarin keskelle on pystytetty hirvitorni.



Kuva 80529-52779 Varisvaara kellari. Katto on pudonnut kellarin sisään.



Kuva 80173-52170 Pyöreälampi 1 palovartiotorni. Maahan kaadetun palovartiotornin jäännökset.



Kuva 80173-52171 Pyöreälampi 1 palovartiotorni. Vartiotorni makaa metsä-äestetyllä aukealla.



Kuva 80173-52172 Pyöreälampi palovartiotorni. Tornin lahonneita rakenteita.



Kuva 80204-52214 Pyöreälampi 2 kiintopiste. Korkeuskiintopiste, jossa hakkaus N 15.



Kuva 80204-52215 Pyöreälampi 2 kiintopiste. Korkeuskiintopiste kiviröykkiön keskellä.



Kuva 80204-52217 Pyöreälampi 2 kiintopiste. Korkeuskiintopiste metsä-äestetyllä alueella.



Kuva 80276-52255 Pyöreälampi 3 parkkauspukki. Parkkauspukki ylhäältä kuvattuna.



Kuva 80276-52256 Pyöreälampi 3 parkkauspukki. Pukin jalat on kiinnitetty kiilaamalla, kuva ylhäältä.



Kuva 80276-52258 Pyöreälampi 3 parkkauspukki. Pukin jalkojen liitos.



Kuva 80276-52260 Pyöreälampi 3 parkkauspukki. Pukin selässä on kolo parkattavalle puulle.



Kuva 80276-52261 Pyöreälampi parkkauspukki. Parkkauspukki sivusta.



Kuva 80543-52794 Iso Raudanlampi 1 pitkospuut. Pitkospuiden kohta erottuu heikkona urana suon pinnassa.



Kuva 80543-52795 Iso Raudanlampi 1 pitkospuut. Pitkospuut näkyvät osittain suon sisästä.



Kuva 80543-52796 Iso Raudanlampi 1 pitkospuut. Puiden loppupää suon reunassa.



Kuva 80543-52798 Iso Raudanlampi 1 pitkospuut. Pitkospuut ovat osa kirkkopolkua, joka johti Jokijärven kirkolle.



Kuva 80544-52806 Iso Raudanlampi 2 silta. Raudanojan yli kulkeva pitkospuiden silta.



Kuva 80544-52807 Iso Raudanlampi 2 silta. Raudanojan ylittävä pitkospuiden silta on lahonnut.



Kuva 80546-52810 Iso Raudansuo 1 aita. Niittyaidan pystypuu ja siihen nojaavat aidaspuut kuvan keskellä.



Kuva 80546-52811 Iso Raudansuo 1 aita. Aitarakenne Raudansuon pohjoisreunalla Aita on kiertänyt suon ja estänyt metsässä laiduntavaa karjaa syömästä niityn saraheinää.



Kuva 80548-52814 Iso Raudansuo 2 niittysuova. Suovan rakennepuita suossa.



Kuva 80549-52819 Iso Raudansuo 3 niittylato. Niittyladon neljä alinta hirsikertaa on säilynyt. Luultavasti ladon muut osat on purettu ja kuljetettu pois.



Kuva 80549-52820 Iso Raudansuo 3 niittylato. Ladon alimmat hirsikerrat Iso Raudansuolla.



Kuva 80550-52825 Rimpilammit aita. Suosta nostettu aidan pystypuu on teroitettu juurestaan.



Kuva 80550-52826 Rimpilammit aita. Suosta nostettu aidanseiväs.



Kuva 80550-52827 Rimpilammit aita. Aidan seipäät kulkevat jonona taustalla näkyvään Rimpilammen rantaan.



Kuva 80550-52829 Rimpilammit aita. Aidan poikkirima on kiinnitetty naulalla.



Kuva 80297-52302 Iso Raudansuo hiilimiilu. Yleiskuva lännestä.



Kuvannut Jouni Taivainen

Kuva 80297-52303 Iso Raudansuo hiilimiilu. Koepiston maakerrokset.



Kuvannut Jouni Taivainen

LÄHDELUETTELO VANHOISTA KARTOISTA

Kartat ja niihin liittyvät asiakirjat

Kansallisarkisto Metsähallituksen kokoelmat:

- Etelä-Taivalkosken yleiskartta. Liittyy metsätaloudentarkastaja K. Vallen laatimiin talouskirjoihin vuosilta 1916-17. 1:100 000.
- Yleiskartta Etelä-Taivalkosken hoitoalueesta. Tehty metsähallituksessa v. 1931. Liittyy metsätaloudentarkastaja M. Virtasen Laatimiin talouskirjoihin v. 1931. 1:100 000.
- Talouskartta Etelä-Taivalkosken hoitoalueesta (I karttalehti). Tehty metsähallituksessa v. 1931. Liittyy metsätaloudentarkastaja M. Virtasen laatimiin talouskirjoihin v. 1931. 1:40 000.
- Talouskartta Etelä-Taivalkosken hoitoalueesta (II karttalehti). Tehty metsähallituksessa v. 1931. Liittyy metsätaloudentarkastaja M. Virtasen laatimiin talouskirjoihin v. 1931. 1:40 000.
- Talouskartta Etelä-Taivalkosken hoitoalueesta (III karttalehti). Tehty metsähallituksessa v. 1931. Liittyy metsätaloudentarkastaja M. Virtasen laatimiin talouskirjoihin v. 1931. 1:40 000.
- Yleissilmäyskartta Etelä-Taivalkosken hoitoalueesta. Metsähallitus 1956, täyd. 1969. 1:200 000. Liittyy T. M. Laitisen laatimiin talouskirjoihin v. 1955.
- Yleissilmäyskartta Etelä-Taivalkosken hoitoalueesta. Metsähallitus 1956. 1:100 000. Liittyy T. M. Laitisen laatimiin talouskirjoihin v. 1955.
- Talouskartta Etelä-Taivalkosken hoitoalueesta os.1-52 (I karttalehti). Metsähallitus 1956. 1:40 000. Liittyy T. M. Laitisen laatimiin talouskirjoihin v. 1955.
- Talouskartta Etelä-Taivalkosken hoitoalueesta os. 53-88 (II karttalehti). Metsähallitus 1956. 1:40 000. Liittyy T. M. Laitisen laatimiin talouskirjoihin v. 1955.
- Talouskartta Etelä-Taivalkosken hoitoalueesta os. 89-122 (III karttalehti). Metsähallitus 1956. 1:40 000. Liittyy T. M. Laitisen laatimiin talouskirjoihin v. 1955.
- Talouskartta, Taivalkosken hoitoalue, karttalehti 29. v. Laadittu vuosien 1972-73 metsätalouden tarkastuksen yhteydessä. Maanmittauslaitoksen karttapaino 1975. 1:20 000.

Oulun maakunta-arkisto

- Kartta Jokijärven lohkon tiluksista ylijääneestä kruununmaasta Pudasjärven pitäjää Oulun kihlakuntaa ja Oulun lääniä. V. Poppius 1862
- Kartta kruununmaille Taivalkosken pitäjässä Oulun kihlakuntaa Oulun lääniä A.E. Myrberg v.1903. 1:16 000.
- Kartta kruununmaille Taivalkosken pitäjässä Oulun kihlakuntaa Oulun lääniä A.E. Myrberg v.1904. 1:16 000.