

Sysmä

Päijänteen ranta-alueiden osayleiskaava-alueen arkeologinen inventointi



Eetu Sorvali

**Lahden kaupunginmuseo/
Päijät-Hämeen maakuntamuseo**

2012

Tiivistelmä

Sysmän kunnan ranta-alueiden muinaisjäännösinventointi liittyi Päijänteen ranta-alueiden osayleiskaavan muutokseen. Inventoinnin toteutuksesta ja raportin laatimisesta vastasi kokonaisuudessaan HuK Eetu Sorvali Lahden kaupunginmuseon/Päijät-Hämeen maakuntamuseon arkeologian yksiköstä. Työn valvojana toimi FT Hannu Takala Lahden kaupunginmuseosta. Työn rahoitti Sysmän kunta. Maastotyöt tehtiin 5.11–16.11.2012 välisenä aikana.

Kaava-alue on laajuudeltaan noin 84 km² ja rantaviivan pituus on noin 420 km.. Kahden viikon kenttätyöjakson aikana tutkittiin yhteensä noin 2,4 km² laajuinen alue. Tutkimukset keskitettiin kaavaluonnokseen merkityille uusille tai rakentamattomille rakennusoikeusalueille.

Inventoinnissa löytyi yhteensä kolmesta kohdetta, joista kuitenkin yksi kuului aiemmin inventoituun muinaisjäännösryhmään. Lisäksi yksi kivikautinen asuinpaikka löytyi aiemmin kesällä kaava-alueen ulkopuolelta. Kivikautisia asuinpaikkoja varsinaisessa inventoinnissa löytyi kolme. Muut löytyneet kohteet ovat historiallisen ajan röykkiöitä ja maarakenteita. Tunnettuja kohteita ei aikataulusyistä tarkastettu systemaattisesti.

Sisällysluettelo

| | |
|---|----|
| Arkisto- ja rekisteritiedot | 2 |
| Aiemmin tunnetut kohteet kaava-alueella tai sen läheisyydessä | 3 |
| Tutkimusalueen kartat..... | 4 |
| 1. Johdanto | 6 |
| 2. Tutkimusmenetelmät | 7 |
| 3. Kohdeluettelo | 8 |
| 5. Tulokset ja päätelmät | 23 |
| Lähdeluettelo | 24 |
| Valokuvat..... | 25 |

Liite 1, Digitaalikuvaluettelo

Liite 2, Kartat tutkituista alueista

Liite 3, Löytöluettelot

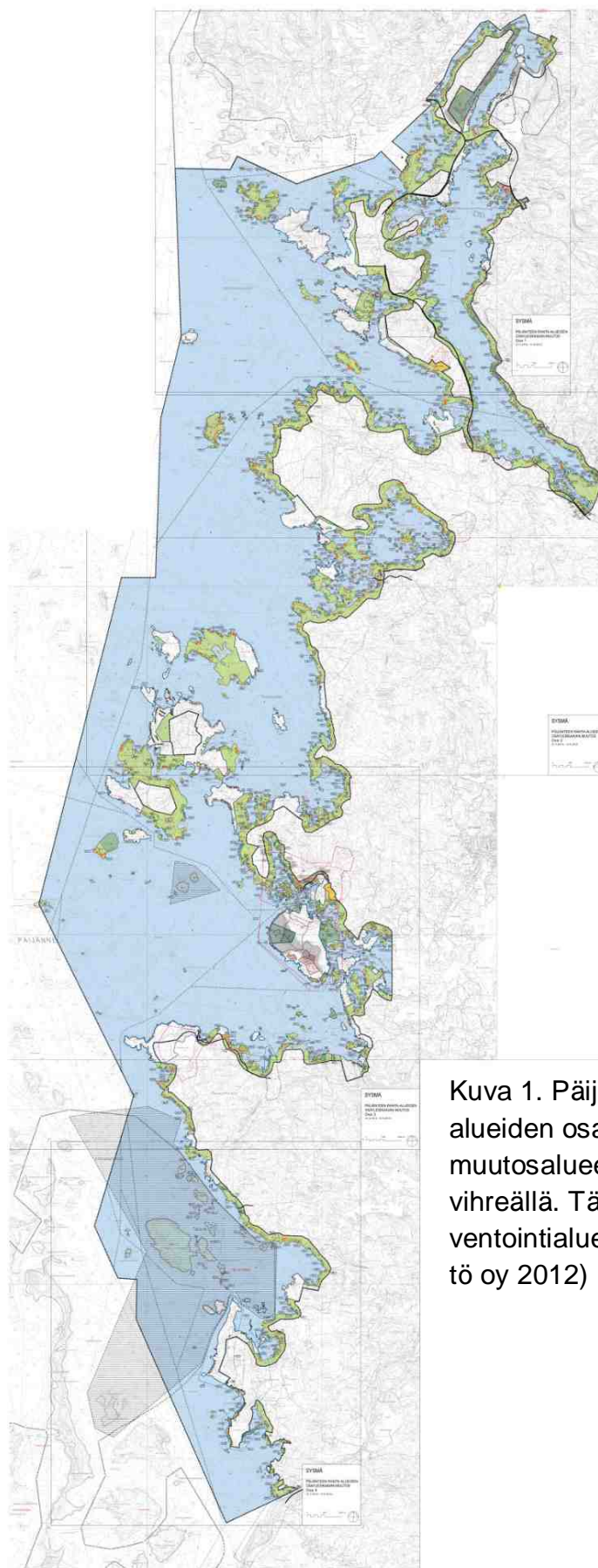
Arkisto- ja rekisteritiedot

| | |
|--|---|
| Kunta: | Sysmä |
| Tutkimus: | Inventointi |
| Tutkimuksen suorittaja: | Eetu Sorvali/Lahden kaupunginmuseo |
| Tutkimuksen tilaaja: | Sysmän kunta |
| Tutkimusalueen laajuus: | n. 84 km ² (kaava-alue) |
| Tutkitun alueen laajuus: | n. 2,4 km ² |
| Kenttätöaika: | 5.–16.11.2012 |
| Löydöt: | KM 39263:1, kvartsi-iskoksia; KM 39264:1–3, kvartsi-iskoksia, palanutta luuta; KM 39266:1–2, kvartsiuurrin ja -iskoksia; KM 39265:1–2, kvartsi-ydin ja iskoksia |
| Tutkimuskertomuksen säilytyspaikka: | |
| | Lahden kaupunginmuseon arkisto, Museoviraston keskusarkisto (kopio) |

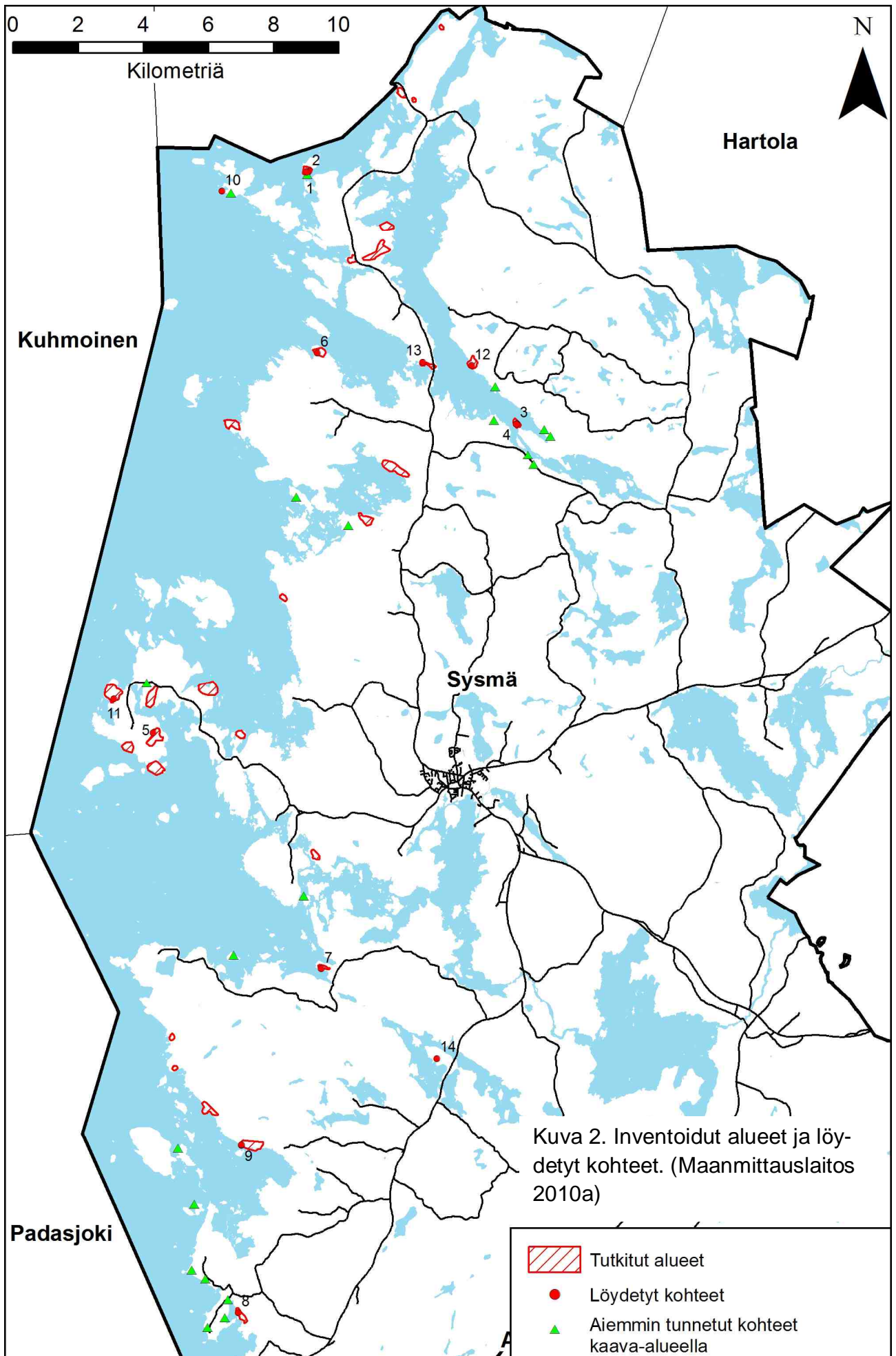
Aiemmin tunnetut kohteet kaava-alueella tai sen läheisyydessä

| nro (kaavassa) | Nimi | Mj. tunnus | Luokka | Tyyppi | Ajoitus | P | I |
|----------------|-----------------------|------------|---|-------------------------|------------------------|---------|--------|
| 1 | Supittu | 781010001 | 1 | muinaisjäännösryhmät | rautakautinen | 6801256 | 423751 |
| 2 | Lavia | 781010002 | 3 (luonnonmuodostuma) | luonnonmuodostumat | ei määritelty | 6806704 | 422301 |
| 50 | Tuvantaus | 781010050 | 2 | asuinpaikat | kivikautinen | 6827466 | 426549 |
| 51 | Kuhmukallio | 781010051 | 2 | hautapaikat | ajoittamaton | 6828335 | 424950 |
| 56 | Kesäniemi | 781010056 | ei määritelty (mahdollinen asuinpaikka) | asuinpaikat | kivikautinen | 6830694 | 431017 |
| 57 | Kuismin | 781010057 | 2 | asuinpaikat | kivikautinen | 6829635 | 432057 |
| 58 | Verkkoniemi | 781010058 | 2 | asuinpaikat | kivikautinen | 6829335 | 432237 |
| 63 | Riuttämäki | 781010063 | 2 | asuinpaikat | kivikautinen | 6831724 | 431057 |
| 64 | Rytö | 781010064 | 2 | asuinpaikat | kivikautinen | 6830415 | 432557 |
| 65 | Vuorentaus | 781010065 | 2 | asuinpaikat | kivikautinen | 6830215 | 432757 |
| 74 | Kuhjasaaret | 781010074 | 1 | hautapaikat | varhaismetallikautinen | 6806634 | 421821 |
| 75 | Vähä Paatsalo | 781010075 | 1 | hautapaikat | varhaismetallikautinen | 6808343 | 421311 |
| 83 | Naumin leirikeskus | 781010083 | 2 | asuinpaikat | kivikautinen | 6804335 | 422161 |
| 109 | Oratinharju | 781010109 | 1 | hautapaikat | varhaismetallikautinen | 6804615 | 421741 |
| 116 | Supitunpohja | 1000003299 | 2 | asuinpaikat | kivikautinen | 6801306 | 424010 |
| 118 | Lionpohja 1 | 1000003300 | 2 | asuinpaikat | kivikautinen | 6803146 | 422748 |
| 119 | Lionpohja 2 | 1000003301 | 2 | asuinpaikat | kivikautinen | 6803707 | 422852 |
| 128 | Miestensalmi | 1000003308 | 2 | hautapaikat | varhaismetallikautinen | 6816096 | 425178 |
| 1a | Hietasaari | 1000007065 | ei määritelty | maarakenteet | historiallinen | 6838256 | 425291 |
| 1b | Kaartinsalo | 2684 | ei määritelty | alusten hylät | ei määritelty | 6837695 | 422939 |
| 1c | Karilankari Vähäniemi | 1000007064 | 2 | työ- ja valmistuspaikat | ajoittamaton | 6802846 | 422231 |
| 1d | Kyöstilä | 1000007066 | 2 | työ- ja valmistuspaikat | historiallinen | 6822638 | 420362 |
| 1e | Ruissaaret | 1000007067 | ei määritelty | maarakenteet | historiallinen | 6814271 | 423021 |

Tutkimusalueen kartat



Kuva 1. Päijänteen ranta-alueiden osayleiskaavan muutosalueet kaavakartassa vihreällä. Tämä oli myös inventointialue. (AIRIX ympäristö oy 2012)



1. Johdanto

Sysmän kunnan ranta-alueiden muinaisjäännösinventointi liittyi Päijänteen ranta-alueiden osayleiskaavan muutokseen. Kaavahankkeen osallistumis- ja arviointisuunnitelmassa (Sysmän kunta 2011) oli ilmaistu tarve ranta-alueiden arkeologiseen inventointiin.

Inventoinnin toteutuksesta ja raportin laatimisesta vastasi kokonaisuudessaan HuK Eetu Sorvali Lahden kaupunginmuseon/Päijät-Hämeen maakuntamuseon arkeologian yksiköstä. Työn valvojana toimi FT Hannu Takala Lahden kaupunginmuseosta. Työn rahoitti Sysmän kunta. Maastotyöt tehtiin 5.11–16.11.2012 välisenä aikana.

Kaava-alue on laajuudeltaan noin 84 km² ja rantaviivan pituus on noin 420 km.. Kahden viikon kenttätyöjakson aikana tutkittiin yhteensä noin 2,4 km² laajuinen alue. Tutkimukset keskitettiin kaavaluonnokseen merkityille uusille tai rakentamattomille rakennusoikeusalueille. Inventoinnin myöhäisestä ajankohdasta oli sekä hyötyä että haittaa. Aluskasvillisuuden puuttuminen helpotti maanpäällisten rakenteiden havaitsemista, mutta inventointia edeltävät sateet tekivät joissain paikoissa kaivamisesta mahdotonta tai löytöjen havaitsemisesta vaikeaa. Itse inventoinnin aikana sää oli pääasiassa melko hyvä. Lumi peitti maata 6.11–7.11. välisenä aikana, mutta järven rantavyöhyke oli suurelta osin lumeton ja sula. Valon puute lyhensi varsinkin pilvisinä päivinä kenttätyöaikaa hieman.

Lahdessa 11.12.2012

Eetu Sorvali

2. Tutkimusmenetelmät

Ennen kenttätöitä tutkimusalueesta tehtiin kartta-analyysi, jonka avulla etsittiin alueita, joilla uusia muinaisjäännöksiä voisi sijaita. Kartta-analyysin perustana käytettiin tekijän vielä keskeneräistä mallia kivikautisten asuinpaikkojen sijoittumisesta Etelä-Päijänteen alueella. Mallissa on huomioitu asuinpaikkojen maaperä, maan kaltevuus ja kaltevuuden suunta sekä absoluuttinen korkeus ja etäisyys lähimmästä vesistöstä. Pohjois-Sysmän osalta mallista puuttuu tiedot maaperästä, sillä alueelta ei ole maaperäkartoja. Muita alueita, kuten hautaröykkiöille tyypillisiä kallion harjanteita, huomioitiin myös inventoinnin suunnittelussa. Historiallisen ajan muinaisjäännöskohteet sijaitsevat niin vaihtelevissa ympäristöissä, että niitä oletettiin löytyvän inventointikohteista joka tapauksessa. Löytyneiden kohteiden perusteella näin myös tapahtui. Maastossa tarkastettavien alueiden valinnassa painotettiin uusien rakennuspaikkojen tai rakentamattomien paikkojen tutkimista. Tunnettuja kohteita (kts. esim. Jussila 2006 ja Poutiainen 2004) ei inventoinnissa käyty systemaattisesti läpi.

Kenttätöissä liikuttiin aikataulusyistä autolla ja jalan, eli saarten osalta inventointi ei ole luotettava. Kentällä tutkimusmenetelminä käytettiin pääasiassa koekuopitusta ja silmä määräistä havainnointia. Koekuoppien maa-aines seulottiin 5 mm silmäkoon verkolla varustetulla käsiseulalla. Paikoin maa-aines oli liian märkää seulottavaksi, jolloin löytöjä etsittiin kaivauslastan avulla. Pintapöimintää ei pystytty tekemään, sillä kynnettyjä peltoja ei tutkimusalueella juuri ollut. Tämä johtui syksyn runsaista sateista, joka on estänyt kynnön sekä siitä, että pellot eivät useinkaan sijoitu aivan rantavyöhykkeeseen. Mittaukset tehtiin kelamitan, käsisuuntakehän ja Magellan GPS315-merkkisen GPS-laitteen avulla. Löydettyistä kohteista otettiin digikuvat. Kohdekuvauksissa annetut ETRS TM35FIN -koordinaatit ja GPS-laitteella mitatut YKJ-koordinaatit eivät välttämättä vastaa toisiaan, sillä TM35FIN-koordinaatteihin on tehty korjauksia karttojen perusteella. YKJ-koordinaatit pitävät sisällään alkuperäiset mittausvirheet.

Muinaisjäännösten rajaukset perustuvat maan päälle näkymättömien kohteiden osalta topografiaan ja maaperään, mutta systemaattista koekuopitusta ei ehditty tehdä tiukasta aikataulusta johtuen. Lopulliset rajaukset on päätetty tekijän ja työn valvojana toimineen Hannu Takalan toimesta. Kohdekuvauksien yhteydessä on esitetty muinaisjäännösalueen rajaus punaisella viivoituksella peruskartalla (Maanmittauslaitos 2010b) mitataavassa 1:10 000. Samassa yhteydessä on myös ote kaava-kartasta samalta alueelta (AIRIX ympäristö oy 2012). Pistemäisillä kohteilla, kuten yksittäisillä kuopilla, suoja-alue on ohjeellisesti kaksi metriä muinaisjäännöksen näkyvistä rajoista. Historiallisen ajan kohteiden muinaisjäännösasema perustuu pääosin Museoviraston ohjeistukseen (Niukkanen 2009).

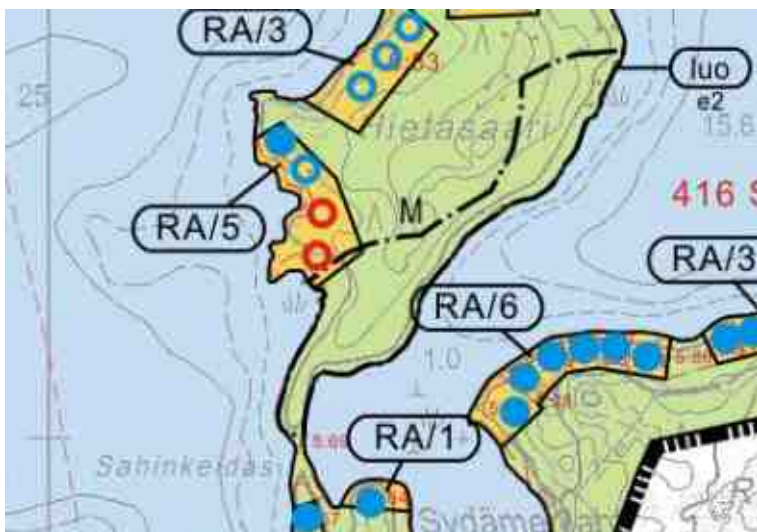
3. Kohdeluettelo

| Nro | Nimi | Luokka | Tyyppi | Ajoitus | P | I | Sivunumero |
|-----|-------------------------|--------|-------------------------|----------------|---------|--------|------------|
| 1 | Hietasaari | 2 | Maarakenteet | historiallinen | 6838343 | 425277 | 9 |
| 2 | Hietasaari 2 | 2 | Asuinpaikat | kivikautinen | 6838367 | 425341 | 10 |
| 3 | Horminkärki 1 | 2 | Asuinpaikat | kivikautinen | 6830608 | 431724 | 11 |
| 4 | Horminkärki 2 | 3 | Kivirakenteet | historiallinen | 6830595 | 431708 | 12 |
| 5 | Kettuvuori | 3 | Maarakenteet | historiallinen | 6821110 | 420561 | 13 |
| 6 | Kurjenniemi | 2 | Työ- ja valmistuspaikat | historiallinen | 6832777 | 425603 | 14 |
| 7 | Laviasniemi | 3 | Kivirakenteet | historiallinen | 6813859 | 425727 | 15 |
| 8 | Lionpohjan itäranta | 2 | Työ- ja valmistuspaikat | historiallinen | 6803315 | 423175 | 16 |
| 9 | Rapalanniemi eteläranta | 2 | Asuinpaikat | kivikautinen | 6808445 | 423269 | 17 |
| 10 | Reimarikivet | 3 | Kulkuväylät | historiallinen | 6837745 | 422667 | 18 |
| 11 | Soroniemi | 2 | Työ- ja valmistuspaikat | historiallinen | 6822148 | 419348 | 19 |
| 12 | Tyrynniemi | 2/3 | Asuinpaikat | historiallinen | 6832388 | 430346 | 20 |
| 13 | Vähä-Kotkas | 2 | Kivirakenteet | historiallinen | 6832488 | 428835 | 21 |
| 14 | Salonniemi | 2 | Asuinpaikat | kivikautinen | 6811106 | 429264 | 22 |

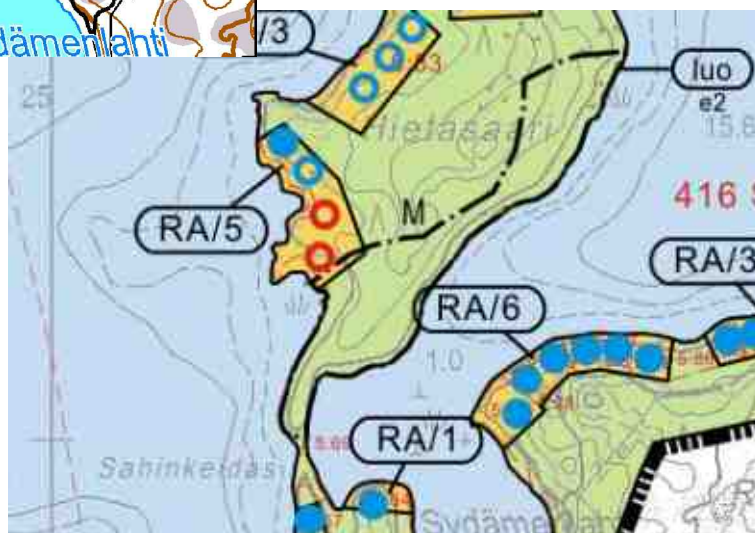
| | |
|---|---|
| Numero | 1 |
| Nimi | Hietasaari |
| Mj. rek. numero | 1000007065 |
| Tyyppi | Maarakenteet |
| Alatyyppi | Kuopat/ (Tervahaudat) |
| Ajoitus | historiallinen |
| Rauhoitusluokka | 2 (ehdotus) |
| P (ETRS TM35FIN) | 6838343 |
| I (ETRS TM35FIN) | 425277 |
| P YKJ (GPS) | 6841212 |
| I YKJ (GPS) | 3425417 |
| Z (N2000) | n. 82 m |
| Karttalehti | M4421 (3122 02) |
| Tontin rek. nro. | 781-416-5-83 |
| Kuvaus | Säde noin 2 m, syvyys noin 1,2 m. Vallien leveys noin 1 m, korkeus noin 40–50 cm; kuvat idästä. Todennäköisesti Poutiaisen (2004) kuoppa 4. Puusto lehtipuuvaltaista sekametsää. Aluerajaukseen sisältyy myös Hietasaari 2, kivikautinen asuinpaikka. |
| Maalaji | Kivinen hiekkamoreeni |
| Kaava-alueella | kyllä |
| Tulevia tai rakentamattomia rakennuspaikkoja | lähellä |



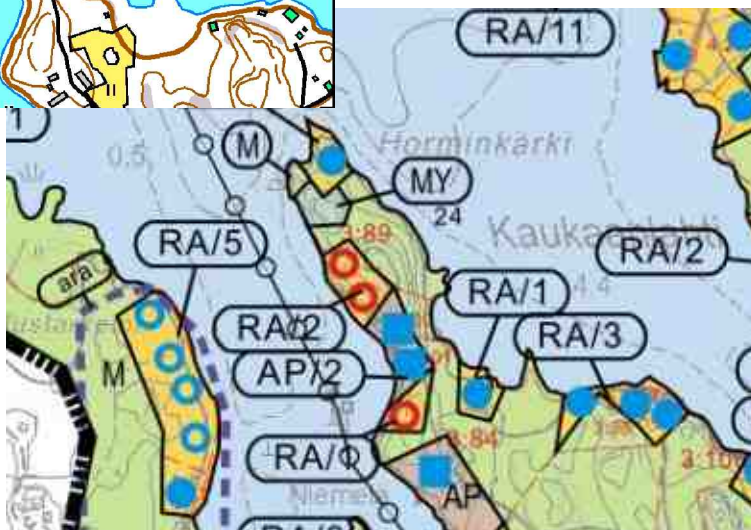
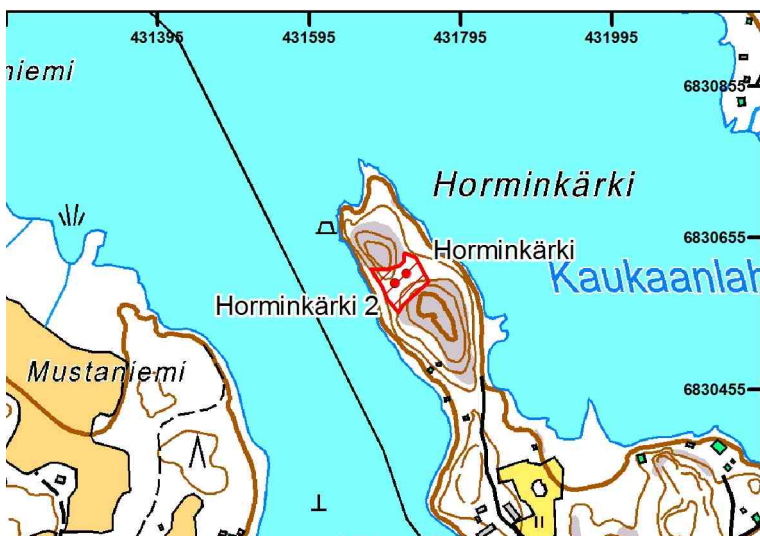
Kuvassa mustalla viivoituksella Poutiaisen (2004) rajaamat kuopat.



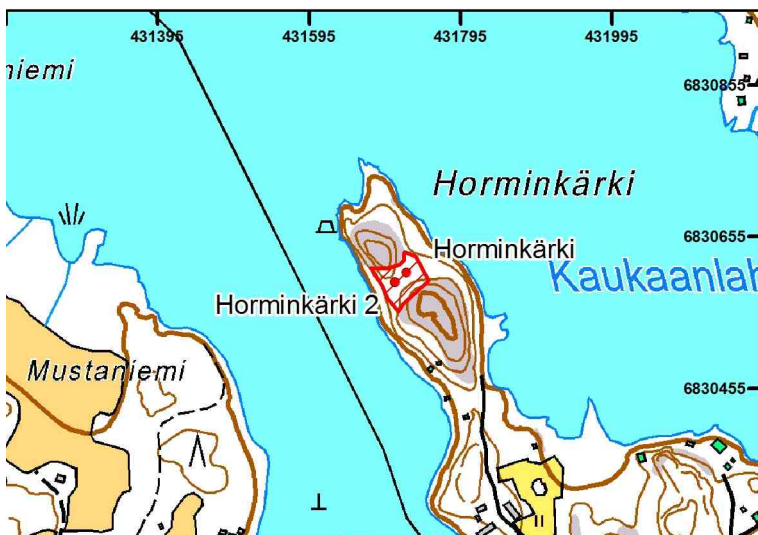
| | |
|---|---|
| Numero | 2 |
| Nimi | Hietasaari 2 |
| Tyyppi | Asuinpaikat |
| Ajoitus | kivikautinen |
| Rauhoitusluokka | 2 (ehdotus) |
| P (ETRS TM35FIN) | 6838367 |
| I (ETRS TM35FIN) | 425341 |
| P YKJ (GPS) | 6841184 |
| I YKJ (GPS) | 3425480 |
| Z (N2000) | n. 91 m |
| Karttalehti | M4421 (3122 02) |
| Tontin rek. nro. | 781-416-5-83 |
| Kuvaus | Koekuoppa 1 on kaivettu pieneen neliön muotoiseen kuoppaan jota ei mainittu H. Poutiaisen (2004) inventoinnissa. Löydöt kuopan reunasta. Asuinpaikka todennäköisesti Muinais-Päijänteen transgressiomaksimia (6000 BP) nuorempi. Puusto paikalla mäntyvaltaista sekametsää. Aluskasvillisuutena mustikkaa ja puolukkaa. Aluerajaukseen kuuluu myös Hietasaari (1000007065). |
| Löydöt | KM 39263:1, kvartsi-iskoksia. Koekuopasta 1. |
| Koekuopat | 2 |
| Maalaji | Kivinen hiekkamoreeni |
| Paikkatarkennus | Koordinaatit koekuopasta 1. Koordinaatit hieman epätarkat. Koekuoppa 1 mäen harjalla noin 20 metriä etelään mäen lakikivikosta. Paikka korjattu kartalle. Koekuoppa 2 noin 20 m länteen koekuopasta 1. |
| Kaava-alueella | kyllä |
| Tulevia tai rakentamattomia rakennuspaikkoja | ei |



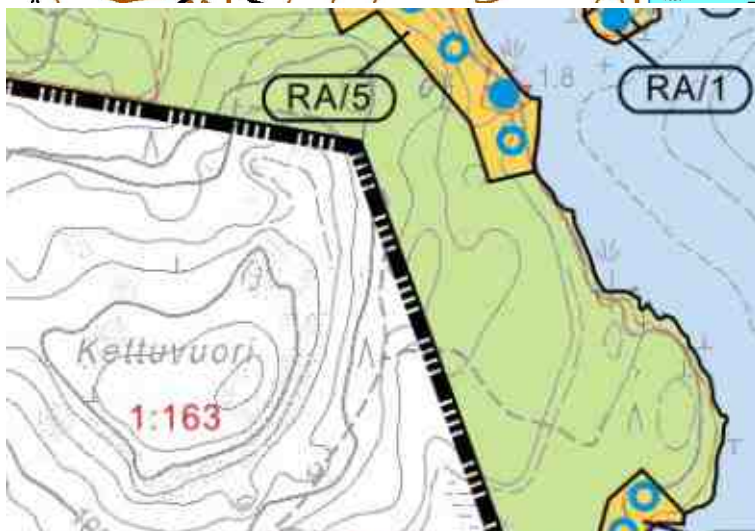
| | |
|---|--|
| Numero | 3 |
| Nimi | Horminkärki |
| Tyyppi | Asuinpaikat |
| Ajoitus | kivikautinen |
| Rauhoitusluokka | 2 (ehdotus) |
| P (ETRS TM35FIN) | 6830608 |
| I (ETRS TM35FIN) | 431724 |
| P YKJ (GPS) | 6833455 |
| I YKJ (GPS) | 3431874 |
| Z (N2000) | n. 89 m |
| Karttalehti | M4414 (3122 04) |
| Tontin rek. nro. | 781-407-3-89 |
| Kuvaus | Horminkärkeen kaivettiin kallioiden väliselle tasanteelle kaksi koekuoppaa, joista molemmista löytöjä. Asuinpaikka rajautuu luonnollisten esteiden takia kallioiden väliselle alueelle. Paikka on Muinais-Päijänteen transgressiomaksimia (6000 BP) nuorempi. Puusto aluella kuusikkoa ja mäntyvaltaista sekametsää. Kuusikko rajautuu kallioiden väliin. Muinaisjäännös rajautuu kallioiden väliin. |
| Löydöt | KM 39264:1–3, kvartsi-iskoksia, palanutta luuta. Koekuopista 1 ja 2. |
| Koekuopat | 2 |
| Maalaji | Kivinen hiekkamoreeni |
| Paikkatarkennus | Koordinaatit koekuopasta 1. Koekuoppa 2 tästä noin 4 m länsilounaaseen. Koekuoppa 1 kallioiden välisen kuusikon koillislaidalla, koekuoppa 2 kuusikon keskellä. |
| Kaava-alueella | kyllä |
| Tulevia tai rakentamattomia rakennuspaikkoja | lähellä |



| | |
|---|--|
| Numero | 4 |
| Nimi | Horminkärki 2 |
| Tyyppi | Kivirakenteet |
| Alatyyppi | röykkiöt |
| Ajoitus | historiallinen |
| Rauhoitusluokka | 3 (muu historiallisen ajan kohde) |
| P (ETRS TM35FIN) | 6830595 |
| I (ETRS TM35FIN) | 431708 |
| Z (N2000) | 89–91 m |
| Karttalehti | M4414 (3122 04) |
| Tontin rek. nro. | 781-407-3-89 |
| Kuvaus | Kolme pientä röykkiötä, joiden lisäksi alueella oli muidenkin suurten kiven päälle nostettu yksittäisiä kiviä. Funktio epäselvä, mahdollisesti melko nuoria. Maasto kuten edellisessä. |
| Paikkatarkennus | 1. röykkiö edellisen kohteen koekuopasta 2 noin 4 metriä länteen. 2. röykkiö edellisestä noin 10 m lounaaseen. 3. röykkiö edellisestä 8 m luoteeseen ylös rinnettä. |
| Kaava-alueella | kyllä |
| Tulevia tai rakentamattomia rakennuspaikkoja | lähellä |



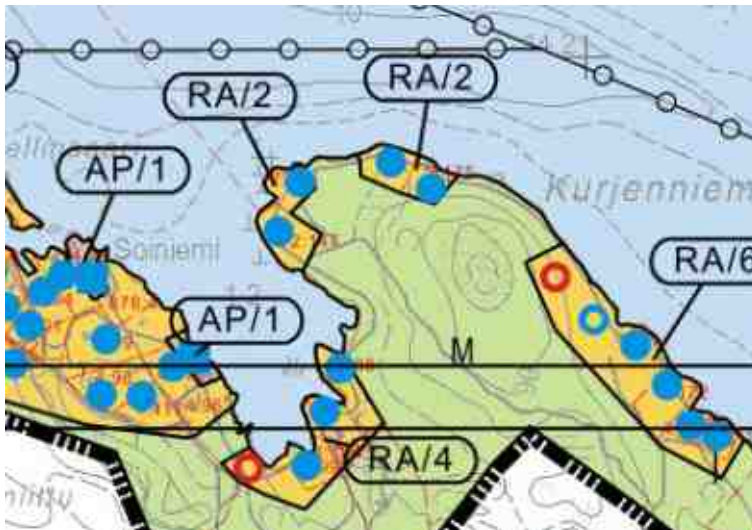
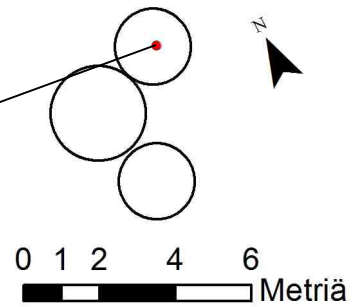
| | |
|---|---|
| Numero | 5 |
| Nimi | Kettuvuori |
| Tyyppi | Maarakenteet |
| Alatyyppi | Kuopat/(Tervahaudat) |
| Ajoitus | historiallinen |
| Rauhoitusluokka | 3 (muu historiallisen ajan kohde) |
| P (ETRS TM35FIN) | 6821110 |
| I (ETRS TM35FIN) | 420561 |
| P YKJ (GPS) | 6823972 |
| I YKJ (GPS) | 3420699 |
| Z (N2000) | n. 96 m |
| Tontin rek. nro. | 781-406-1-163 |
| Karttalehti | M4411 (3121 03) |
| Kuvaus | Viisi kuoppaa, joista yksi kaksiosainen. Kuopat kaivettu hiekkaiseen rinteeseen. Kuopista kolme on pyöreitä ja kaksi pitkulaista. Kolmen kuopan päältä on ajettu traktorilla. Osa kuopista saattaa olla tervahautoja. |
| Maalaji | hiekkä |
| Paikkatarkennus | Koordinaatit suurimmasta kuopasta |
| Kaava-alueella | ei |
| Tulevia tai rakentamattomia rakennuspaikkoja | ei |



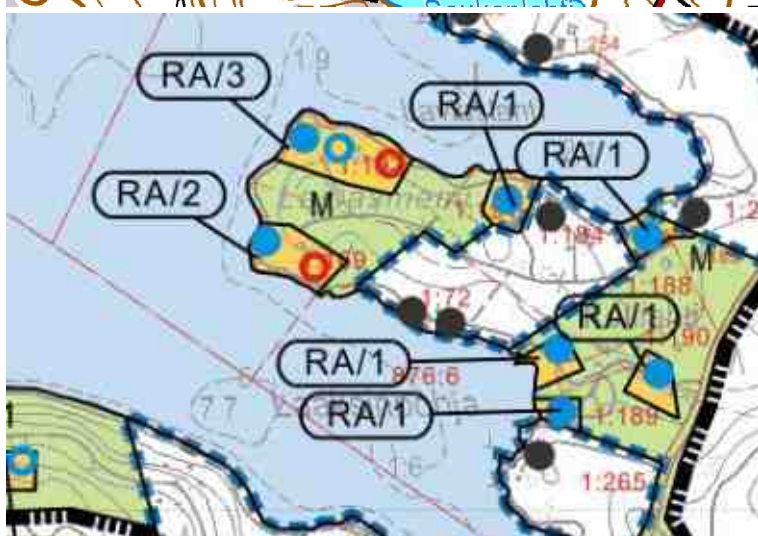
Numero 6
Nimi Kurjenniemi
Tyyppi Työ- ja valmistuspaikat
Alatyyppi Tervahaudat
Ajoitus historiallinen
Rauhoitusluokka 2 (ehdotus)
P (ETRS TM35FIN) 6832777
I (ETRS TM35FIN) 425603
Z (N2000) n. 84 m
Karttalehti M4412 (3121 01)
Tontin rek. nro. 781-416-2-148
Kuvaus

Kolmen pienen tervahaudan rykelmä (kts. alla). Tervahautojen päällä runsaasti hakkuujätettä, mutta kohde oli silti varsin hyvin säilynyt. Pienempien kuoppien säde noin 2 m, syvyys noin 80 cm. Reunavallin leveys noin 0,5 m. Suurin kuoppa hieman tätä suurempi. Reunavallit eivät kaikkialla täysin selkeitä. Suurimmassa kuopassa mahdollisesti laskuoja länsiluoteeseen. Puusto nuorta kuusta. Muinaisjäänneksen aluerajaus 2 m näkyvistä rajoista.

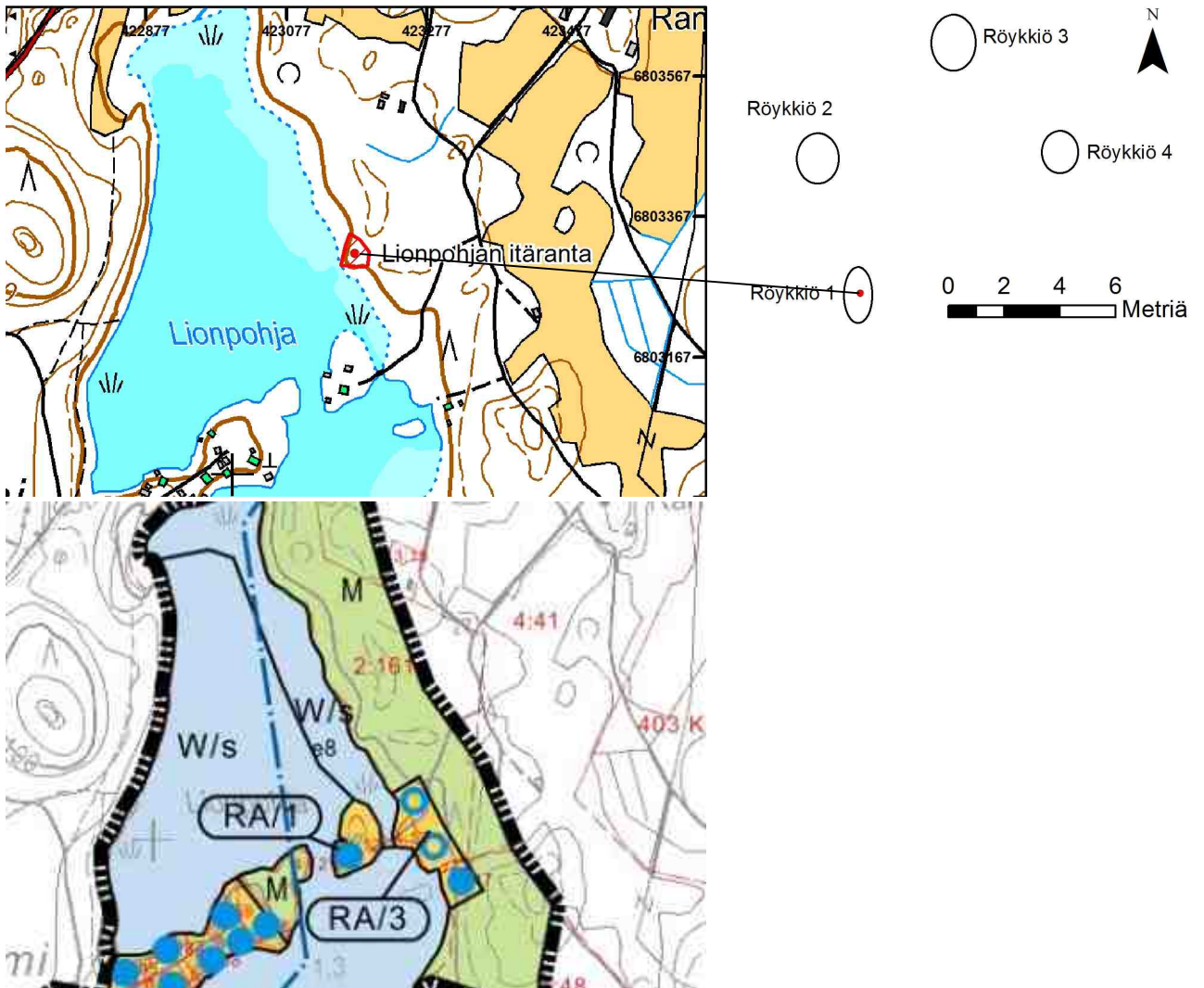
Maalaji hiekka
Kaava-alueella kyllä
Tulevia tai rakentamattomia rakennuspaikkoja ei



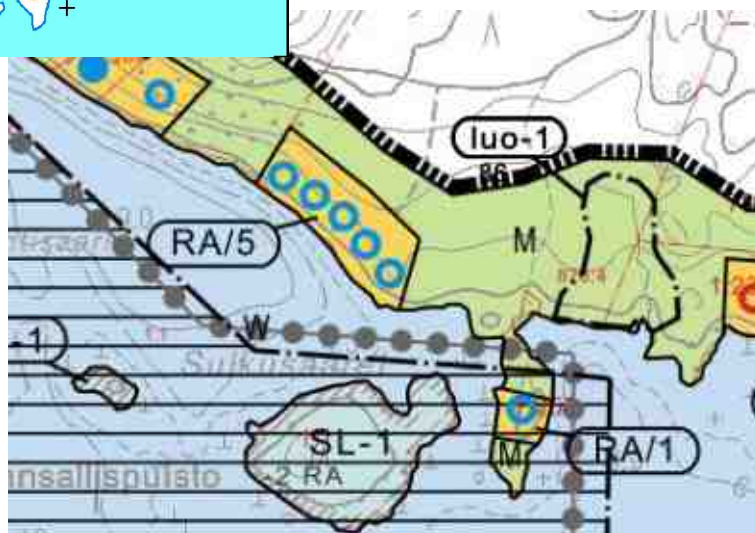
| | |
|---|--|
| Numero | 7 |
| Nimi | Laviasniemi |
| Tyyppi | Kivirakenteet |
| Alatyyppi | Rajamerkit |
| Ajoitus | historiallinen |
| Rauhoitusluokka | 3 (muu historiallisen ajan kohde) |
| P (ETRS TM35FIN) | 6813859 |
| I (ETRS TM35FIN) | 425727 |
| P YKJ (GPS) | 6816718 |
| I YKJ (GPS) | 3425867 |
| Z (N2000) | n. 80 m |
| Karttalehti | M4411 (3121 02) |
| Tontin rek. nro. | 781-414-1-169 ja 781-414-1-72 rajalla |
| Kuvaus | Noin 1,5 m halkaisijaltaan oleva pieni röykkiö, jossa yksi kivi keskellä pystyssä. Röykkiö nykyisellä tonttirajalla, jossa piikkilanka-aita. Raja lounas-koillinen-suuntainen. Merkki mahdollisesti melko nuori. |
| Paikkatarkennus | Röykkiö noin 5 m päässä rannasta. |
| Kaava-alueella | kyllä |
| Tulevia tai rakentamattomia rakennuspaikkoja | lähellä |



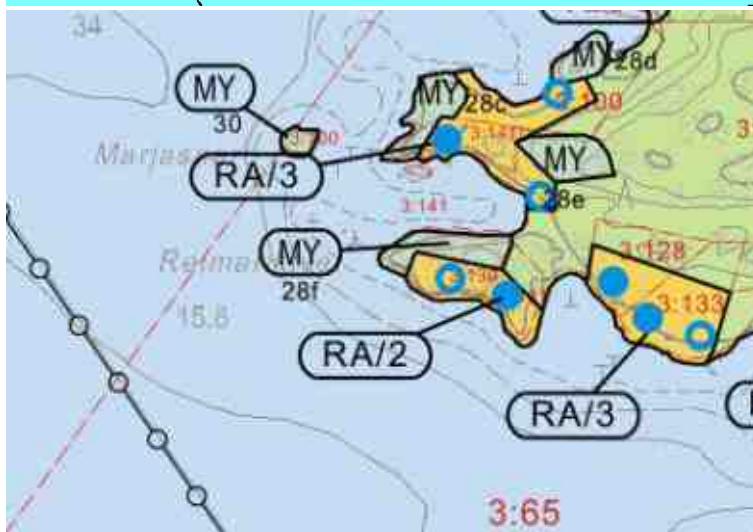
| | |
|---|---|
| Numero | 8 |
| Nimi | Lionpohjan itäranta |
| Tyyppi | Työ- ja valmistuspaikat |
| Alatyyppi | Kaskiröykkiöt |
| Ajoitus | historiallinen |
| Rauhoitusluokka | 2 (ehdotus) |
| P (ETRS TM35FIN) | 6803315 |
| I (ETRS TM35FIN) | 423175 |
| P YKJ (GPS) | 6806170 |
| I YKJ (GPS) | 3423314 |
| Z (N2000) | n. 80 m |
| Karttalehti | M4322 (3121 01) |
| Tontin rek. nro. | 781-403-2-161 |
| Kuvaus | Kolme tai neljä pientä ja matalaa röykkiötä kuusikossa lähellä rantaa pienellä niemekkeellä, jota siivottu kivistä. Ympäröivässä kuusikossa ei röykkiöitä. Röykkiöistä kaksi pitkulaista ja kaksi pyöreähköä. Muinaisjännös rajautuu pienelle niemekkeelle. |
| Paikkatarkennus | Koordinaatit röykkiöstä 1. |
| Kaava-alueella | kyllä |
| Tulevia tai rakentamattomia rakennuspaikkoja | ei |



| | | |
|---|---|----------------------|
| Numero | 9 | |
| Nimi | Rapalanniemi eteläranta | |
| Tyyppi | Asuinpaikat | |
| Ajoitus | kivikautinen | |
| Rauhoitusluokka | 2 (ehdotus) | |
| P (ETRS TM35FIN) | Koekuoppa 1: 6808445 | Koekuoppa 2: 6808451 |
| I (ETRS TM35FIN) | Koekuoppa 1: 423269 | Koekuoppa 2: 423274 |
| P YKJ (GPS) | Koekuoppa 1: 6811302 | Koekuoppa 2: 6811308 |
| I YKJ (GPS) | Koekuoppa 1: 3423408 | Koekuoppa 2: 3423413 |
| Z (N2000) | n. 85 m | |
| Karttalehti | M4322 (3121 02) | |
| Tontin rek. nro. | 781-413-1-180 | |
| Kuvaus | Kaivettu 2 koekuoppaa entiselle niemekkeelle. Koekuopasta 1 useita kvartsi-iskoksia heti pintaturpeen alta. Koekuoppa 1 noin 6-7 metrin päässä niemekkeen reunasta pohjoiseen hieman kivettömämmässä kohdassa. Koekuopasta 2 ei löytöjä. Asuinpaikka rajautuu topografian perusteella niemekkeelle 85 m käyrän yläpuolelle. | |
| Löydöt | Koekuopasta 1 kvartseja | |
| Koekuopat | KM 39266:1–2, kvartsiuurrin ja -iskoksia. Koekuopasta 1. | |
| Maalaji | kivinen hiekkamoreeni | |
| Paikkatarkennus | Alueelle mitattu merkkikivi, jonka päälle asetettu kaksi kiveä päällekkäin. Koekuoppa 2 on merkkikivistä noin 17 m merkkikivistä itäkaakkoon. Koekuoppa 1 on noin 7 m koekuopasta 2 itään. Merkkikiven koordinaatit (ETRS TM35FIN) = P: 6808463; I: 423260 | |
| Kaava-alueella | kyllä | |
| Tulevia tai rakentamattomia rakennuspaikkoja | kyllä | |



| | |
|---|---|
| Numero | 10 |
| Nimi | Reimarikivet |
| Tyyppi | Kulkuväylät |
| Alatyyppi | Merimerkit |
| Ajoitus | historiallinen |
| Rauhoitusluokka | 3 (luonnonmuodostuma, ei historiallista lähdetietoa) Merkitty kaavaan MY-alueeksi (nro. 28f Kaartinsalon kallioid), eli alueella on erityisiä ympäristöarvoja. Kohde säilyy todennäköisesti tämän kaavamerkinnän perusteella. |
| P (ETRS TM35FIN) | 6837745 |
| I (ETRS TM35FIN) | 422667 |
| Z (N2000) | 78–81 m |
| Karttalehti | M4421 (3122 02) |
| Tontin rek. nro. | 781-416-3-132 |
| Kuvaus | Kartassa Reimarikivet-nimiset siirtolohkareet, joita käytetty mahdollisesti läheisen karikon varoitusmerkkinä. Nimi saattaa viitata myös itse karikkoon. Nimen ajoitus epäselvä. Nimeä ei ole 1800-luvun pitäjänkartassa, joskin tämä on puutteellinen nimistön osalta. |
| Paikkatarkennus | Kohde sijaitsee Pohjois-Sysmässä Kaartinsalo-nimisen saaren etelärannalla kallioisen niemen länsipäässä. |
| Kaava-alueella | kyllä |
| Tulevia tai rakentamattomia rakennuspaikkoja | ei |



| | |
|---|--|
| Numero | 11 |
| Nimi | Soroniemi |
| Tyyppi | Työ- ja valmistuspaikat |
| Alatyyppi | Tervahaudat |
| Ajoitus | historiallinen |
| Rauhoitusluokka | 2 (ehdotus) |
| P (ETRS TM35FIN) | 6822148 |
| I (ETRS TM35FIN) | 419348 |
| P YKJ (GPS) | 6825010 |
| I YKJ (GPS) | 3419486 |
| Z (N2000) | n. 87 m |
| Karttalehti | M4412 (2143 12) |
| Tontin rek. nro. | 781-420-3-184 ja 781-406-1-114 rajalla |
| Kuvaus | Suppilomainen kuoppa hiekkamaassa. Ei reunavalleja tai ne ovat tasoituneet. Halkaisija noin 3,5 m, syvyys noin 80-90 cm. Kaivettaessa runsaasti hiiltä kuopan reunoissa. Erittäin hyvin säilynyt. Muinaisjäännöksen aluerajaus 2 m näkyvistä rajoista. |
| Maalaji | hiekkamaa |
| Kaava-alueella | kyllä |
| Tulevia tai rakentamattomia rakennuspaikkoja | ei |



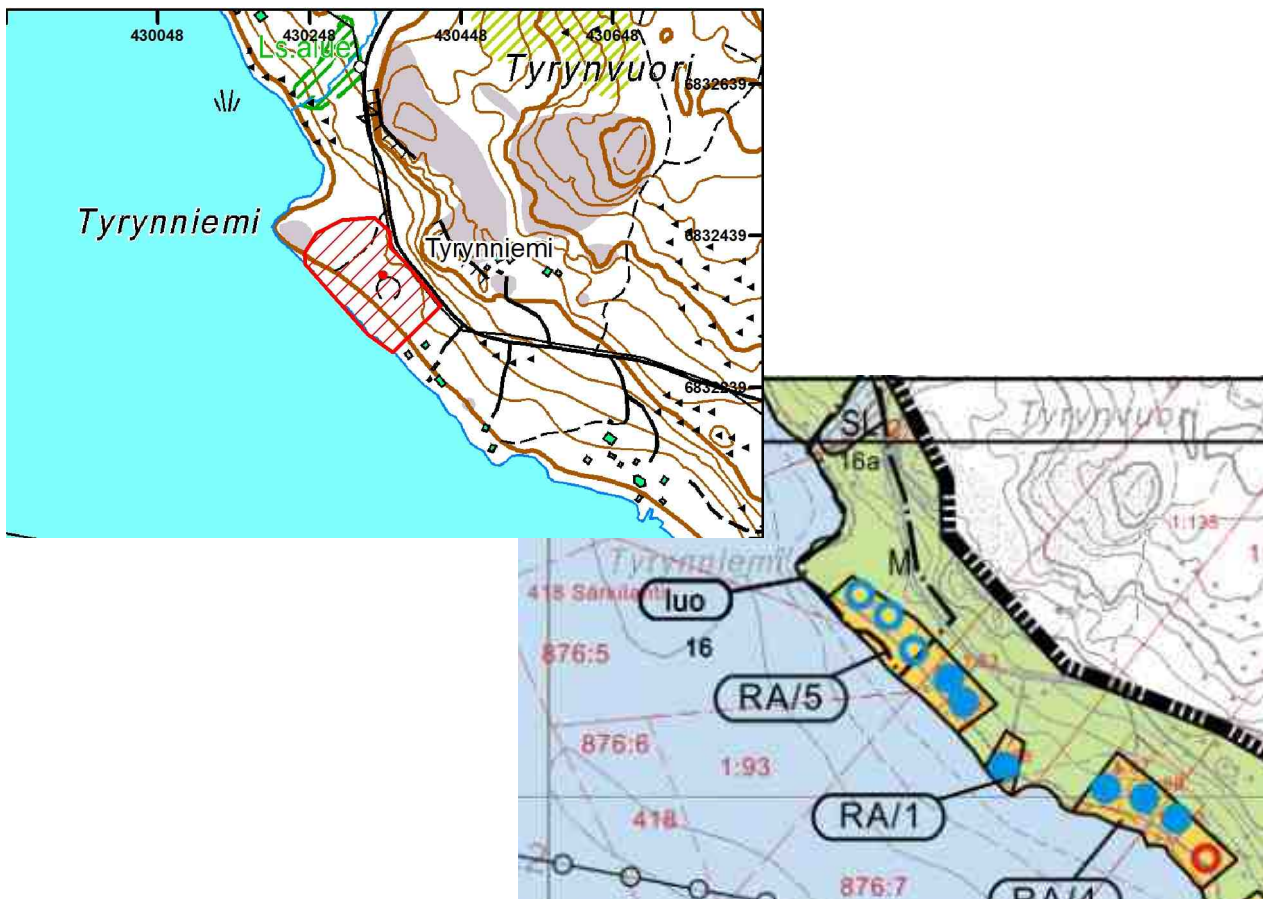
| | | |
|-------------------------|--|----------------------------|
| Numero | 12 | |
| Nimi | Tyrynnyemi | |
| Tyyppi | Asuinpaikat/työ- ja valmistuspaikat | |
| Alatyyppi | Torpat/kaski- tai viljelyröykkiöt | |
| Ajoitus | historiallinen | |
| Rauhoitusluokka | 2 tai 3 (ehdotus), kohteen lopullinen muinaisjäännösasema jää Museoviraston arvioitavaksi. | |
| P (ETRS TM35FIN) | Rakennus: 6832388 | Luoteisin röykkiö: 6832431 |
| I (ETRS TM35FIN) | Rakennus: 430346 | Luoteisin röykkiö: 430264 |
| P YKJ (GPS) | Rakennus: 6835254 | Luoteisin röykkiö: 6835297 |
| I YKJ (GPS) | Rakennus: 3430488 | Luoteisin röykkiö: 3430406 |
| Z (N2000) | 81–84 m | |
| Karttalehti | M4414 (3122 04) | |
| Tontin rek. nro. | 781-418-2-6 | |
| Kuvaus | Röykkiöalue, joka alkaa kaakossa 15 m mökkitontin kuusiaidasta luoteeseen. Luoteisin röykkiö on lähellä rantakalliota, röykkiöstä on otettu koordinaatit GPS-laitteella. Röykkiöitä on myös varsin lähellä rantaa. Röykkiöiden koko ja muoto ovat vaihtelevia. Suurin osa on varsin selviä ja maastossa hyvin havaittavia. | |

Röykkiöalue, joka alkaa kaakossa 15 m mökkitontin kuusiaidasta luoteeseen. Luoteisin röykkiö on lähellä rantakalliota, röykkiöstä on otettu koordinaatit GPS-laitteella. Röykkiöitä on myös varsin lähellä rantaa. Röykkiöiden koko ja muoto ovat vaihtelevia. Suurin osa on varsin selviä ja maastossa hyvin havaittavia.

Röykkiöalueen keskellä on 4 x 4 m kokoisen rakennuksen perustus. Seinät kulkevat väli-ilmansuuntien mukaan. Rakennuksen pohjoisnurkassa on maansekainen röykkiö, joka on todennäköisesti rakennuksen kiuas tai uuni. Kiukaassa ei havaittu tiiliä. Perustuksen länsinurkassa kasvaa suuri koivu. Rakennuksesta 3 m koilliseen on suuri röykkiö. Puusto nuorta ja vanhaa lehtipuuta ja nuorta kuusta.

1840-luvun pitäjänkartan perusteella paikalla on ollut yksi rakennus ja pienviljelystä. Mahdollinen muinaisjäännös rajautuu röykkiöiden levinneisyyden perusteella. Alue on kaikkiaan hyvin säilynyt.

| | |
|---|-------------------|
| Maalaji | Hienoainesmoreeni |
| Kaava-alueella | kyllä |
| Tulevia tai rakentamattomia rakennuspaikkoja | kyllä |



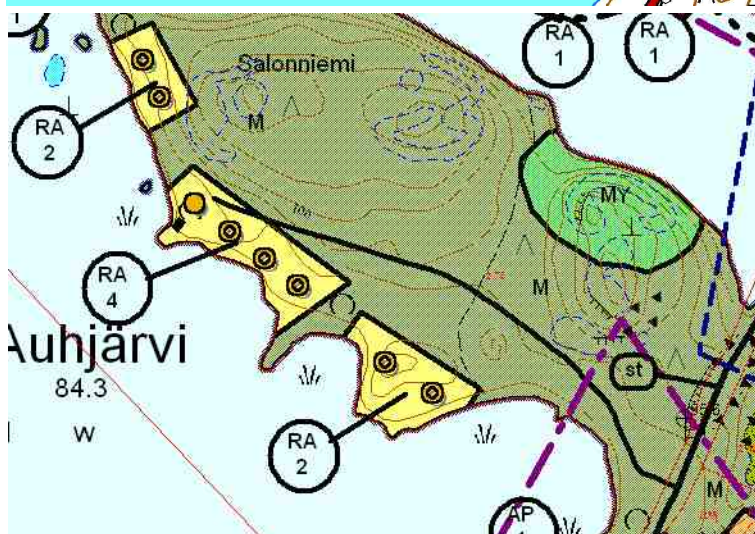
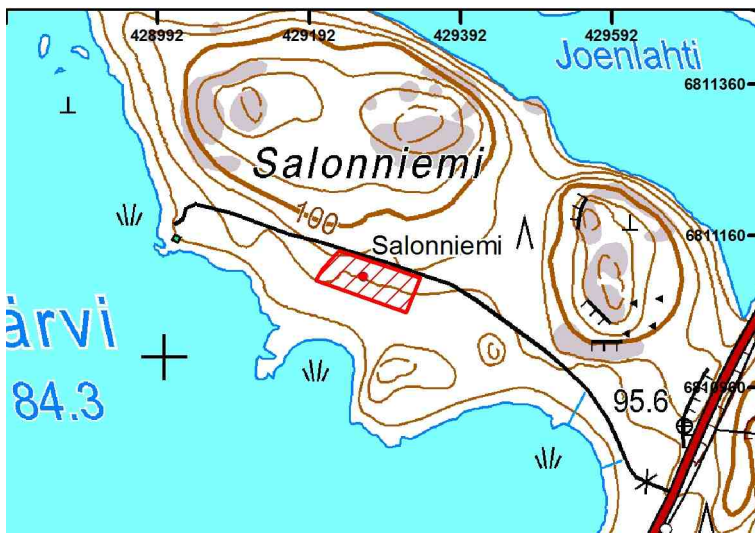
Numero 13
Nimi Vähä-Kotkas
Tyyppi Kivirakenteet
Alatyyppi Röykkiöt
Ajoitus historiallinen
Rauhoitusluokka 2 (ehdotus)
P (ETRS TM35FIN) 6832488
I (ETRS TM35FIN) 428835
P YKJ (GPS) 6835354
I YKJ (GPS) 34289774
Z (N2000) 80–85 m
Karttalehti M4414 (3122 01)
Tontin rek. nro. 781-407-1-13

Kuvaus Röykkiöalue, joka rajoittuu idässä ja lännessä mäen rinteisiin. Alueella ainakin 10 röykkiötä. Kivet raivattu mahdollisesti tieväyliltä tai sitten liittyvät vanhempaan viljelykseen. Osa röykkiöistä myös sivussa näkyviltä tieväyliltä, jotka nekin kasvaneet umpeen. Osa röykkiöistä kasattu suurten maakivien viereen ja päälle, osassa myös kasattuna varsin suuria kiviä. Itäisen mäen rinteellä myös kivivalli, joka liittyy todennäköisesti tieuraan. Puusto eri-ikäisiä lehtipuita ja nuoria kuusia. Alueen laidalla myös mäntyjä. Muinaisjäännös rajautuu näkyvien rakenteiden perusteella

Maalaji Moreeni
Paikkatarkennus Koordinaatit yhdestä röykkiöstä, josta myös valokuva.
Kaava-alueella kyllä
Tulevia tai rakentamattomia rakennuspaikkoja kyllä



| | |
|---|--|
| Numero | 14 |
| Nimi | Salonniemi |
| Tyyppi | Asuinpaikat |
| Ajoitus | kivikautinen |
| Rauhoitusluokka | 2 (ehdotus) |
| P (ETRS TM35FIN) | 6811106 |
| I (ETRS TM35FIN) | 429264 |
| P YKJ (GPS) | 6813964 |
| I YKJ (GPS) | 3429406 |
| Z (N2000) | n. 91 m |
| Karttalehti | M4413 (3121 02) |
| Tontin rek. nro. | 781-422-2-75 |
| Kuvaus | Inventoitu aiemmin kesällä 2012. Koekuopasta kvartsiydin ja -iskoksia. Kohde Muinais-Päijänteen transgressiorajalla. Voi ajoittua tätä (6000 BP) sekä vanhemmaksi että nuoremaksi. Muinaisjäännösalue rajattu topografian perusteella. |
| Löydöt | KM 39265:1–2, kvartsi-ydin ja iskoksia. |
| Koekuopat | 1 |
| Maalaji | Kivinen hiekkamoreeni |
| Paikkatarkennus | Noin 25 m pohjoispuolella menevästä tiestä lounaaseen. |
| Kaava-alueella | ei |
| Tulevia tai rakentamattomia rakennuspaikkoja | ei |



(Kaavakartta 7/9, Etelä-Sysmän ranta- ja kyläyleiskaava 2009, http://www.sysma.fi/kaavoitus/etela-sysman_yleiskaava)

5. Tulokset ja päätelmät

Inventoinnissa löytyi yhteensä kolmesta kohdetta, joista kuitenkin yksi (kohde 1, Hietasaari) kuuluu todennäköisesti 2004 Hannu Poutiaisen aiemmin inventoimaan muinaisjäännösryhmään. Lisäksi yksi kivikautinen asuinpaikka löytyi aiemmin kesällä kaava-alueen ulkopuolelta (kohde 14, Salonniemi). Kivikautisia asuinpaikkoja varsinaisessa inventoinnissa löytyi kolme (kohteet 2, Hietasaari 2; 3, Horminkärki ja 11, Rapalanniemi eteläranta). Muut löytyneet kohteet ovat historiallisen ajan röykkiöitä ja maarakenteita.

Uusista kohteista yksitoista sijaitsee kaava-alueella, ja kolme (kohteet 11, Rapalanniemi eteläranta; 12, Tyrynnyemi ja 13, Vähä-Kotkas) alueilla, joihin on merkitty kaavassa joko uusia tai rakentamattomia rakennusoikeuksia. Näiden lisäksi 4 kohdetta (kohteet 1, Hietasaari; 3, Horminkärki; 4, Horminkärki 2 ja 7, Lavianniemi) sijaitsee rakennuspaikkojen lähellä.

Rauhoitusluokkaan 2 kuuluvat kohteet ovat rauhoitettuja, ja ne tulee merkitä kaavaan aluerajauksineen asianmukaisilla muinaisjäännösmerkinnöillä. Luokkaan 3 kuuluvat kohteet eivät kuulu automaattisen rauhoituksen piiriin, mutta ne voidaan myös huomioida kaavoituksessa, jos niillä nähdään olevan maisemallista tai historiallista arvoa. Jos luokkaan 2 kuuluva kohde estää kyseiselle paikalle suunnitellun rakennuspaikan käytön, voidaan kohde tutkia ja vapauttaa suojelusta. Tämä edellyttää yleensä arkeologista kaivausta tai muuta kajoavaa tutkimusta. Näissä tapauksissa tulee olla yhteydessä Päijät-Hämeen maakuntamuseoon tai Museovirastoon.

Kuten kartoista 1 ja 2 (sivut 3 ja 4) huomataan, on tutkittujen alueiden laajuus varsin pieni verrattuna koko kaava-alueen pinta-alaan. Tämä johtui suurelta osin inventoinnin painottamisesta aikataulusyistä tuleville rakennuspaikoille, eikä koko kaava-aluetta ollut mahdollista inventoida systemaattisesti. Niinpä tutkimattomilta alueilta on todennäköisesti löydettävissä muinaisjäännöksiä. Tätä olettamusta puolustaa myös tässä inventoinnissa löytyneiden kohteiden määrä. Tämän vuoksi tarve muinaisjäännöselvityksille on edelleen olemassa varsinkin nyt tutkimatta jääneillä alueilla.

Lähdeluettelo

- AIRIX Ympäristö Oy 2012. Päijänteen ranta-alueiden osayleiskaavan muutos. Kaavakartta Osat 1-4. (luettu osoitteesta: <http://www.paikkatieto.airix.fi/tietopankki/sysma/oyk/oyk.psp?kartta=oyk>. Päivitetty 24.5.2012.
- Jussila, Timo 2006. Pohjois-Sysmän ranta- ja kyläleiskaava-alueen muinaisjäännösinventointi.
- Maanmittauslaitos 2010a. Maastotietokanta. Ladattu avoimien aineistojen tiedostopalvelusta: <https://tiedostopalvelu.maanmittauslaitos.fi/tp/kartta>
- Maanmittauslaitos 2010b. Peruskarttarasteri. Ladattu avoimien aineistojen tiedostopalvelusta: <https://tiedostopalvelu.maanmittauslaitos.fi/tp/kartta>
- Niukkanen, Marianna 2009. Historiallisen ajan kiinteät muinaisjäännökset - tunnistaminen ja suojelu. Museoviraston rakennushistorian osaston ohjeita ja oppaita 3.
- Poutiainen, Hannu 2004. Sysmä, arkeologinen täydennysinventointi.
- Sysmän kunta, Tekninen palvelukeskus 2011. Päijänteen ranta-alueiden osayleiskaavan muutos, osallistumis- ja arviointisuunnitelma (oas).

Valokuvat



Kuva 3. Hietasaari. Tervahauta lähellä rantaa. Todennäköisesti H. Poutiaisen (2004) kuoppa 4. Idästä.



Kuva 4. Hietasaari 2. Koekuoppa 1 mäen harjanteen päällä. Etelästä.



Kuva 5. Horminkärki. Koekuoppa 2 nuolen kohdalla, koekuoppa 1 taaempänä kenttälapion kohdalla. Länsilounaasta.



Kuva 6. Horminkärki. Koekuoppa 1 kuusikon reunassa. Luoteesta.



Kuva 7. Horminkärki. Koekuoppa 1. Luoteesta.



Kuva 8. Horminkärki 2. Röykkiö 1. Länsiluoteesta.



Kuva 9. Horminkärki 2. Röykkiö 2. Idästä.



Kuva 10. Horminkärki 2. Röykkiö 3. Kaakosta.



Kuva 11. Kettuvuori. Kuopat 1 ja 2. Lähempänä kuvaa kuoppa 2. Kuoppien välissä matalampi kannas, joka erottuu huonosti kuvassa. Kaakosta.



Kuva 12. Kettuvuori. Kuoppa 3. Kuopan reunalla kasvaa vanhahko mänty. Lounaasta.



Kuva 13. Kurjenniemi. Kolmen kuopan muodostama tervahautojen rykelmä. Kenttälapio kuoppien kulmassa. Kolmas kuoppa jää hieman kuvan oikean reunan ulkopuolelle. Kaakosta.



Kuva 14. Laviasniemi. Rajamerkki piikkilanka-aidan alla. Koillisesta.



Kuva 15. Lionpohjan itäranta. Matala röykkiö (1) mitan alla. Mitan pituus 2 metriä. Koillisesta.



Kuva 16. Rapalanniemi eteläranta. Koekuoppa 1 kuvan keskellä nuolen kohdalla. Luoteesta.



Kuva 17. Rapalanniemi eteläranta. Koekuoppa 1. Idästä.



Kuva 18. Rapalanniemi eteläranta. Merkkikivi, jonka päällä kaksi kiveä. Idästä.



Kuva 19. Reimarikivet. Reimarikivet niemen kärjessä. Karikko niemen takana. Taustalla Korkeasaari. Kuvattu kesällä 2008. Kaakosta.



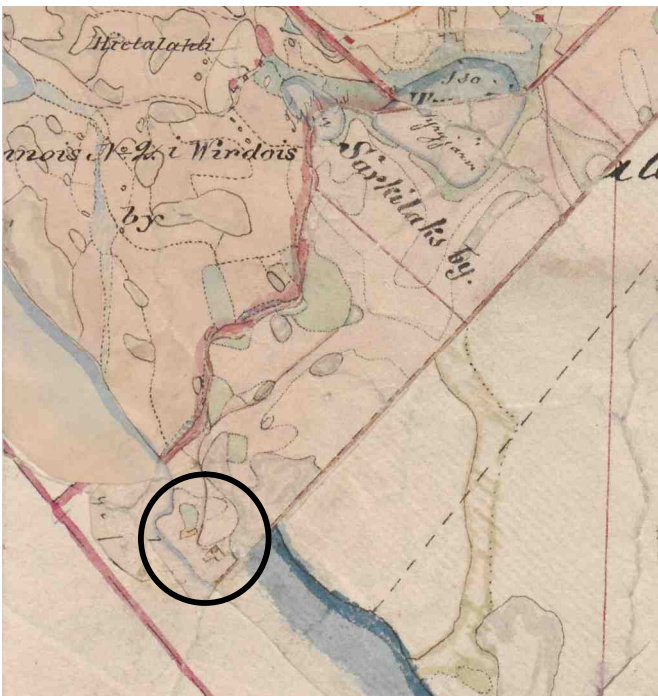
Kuva 20. Soroniemi. Suppilomainen tervahauta. Hiekkakuopan reuna tervahaudasta kaakkoon. Pohjoisluoteesta.



Kuva 21. Tyrynnyemi. Rakennuksen perusta ja kiuas etualalla. Taaempana suuri röykkiö. Etelästä.



Kuva 22. Tyrynnyemi. Luoteisimmat röykkiöt, jotka kasattu suurten maakivien päälle. Lounaasta.



Kuva 23. Tyrynniemi. Ote 1840-luvun pitäjänkartasta. Tyrynniemi ympäröitynä. Paikalla yksi rankennus. (Maanmittaushallituksen historiallinen kartta-arkisto, pitäjänkartasto, Sysmä 3122 04. Luettu digitaaliarkistosta: <http://digi.narc.fi/digi/view.ka?kuid=6274286>)



Kuva 24. Vähä-Kotkas. Röykkiö, josta koordinaatit. Lounaasta.



Kuva 25. Salonniemi. Koekuopan kohdalla Madeleine Simon-Bellamy ja Vili Ampuja. Kuvattu kesällä 2012. Koillisesta.

Liite 1

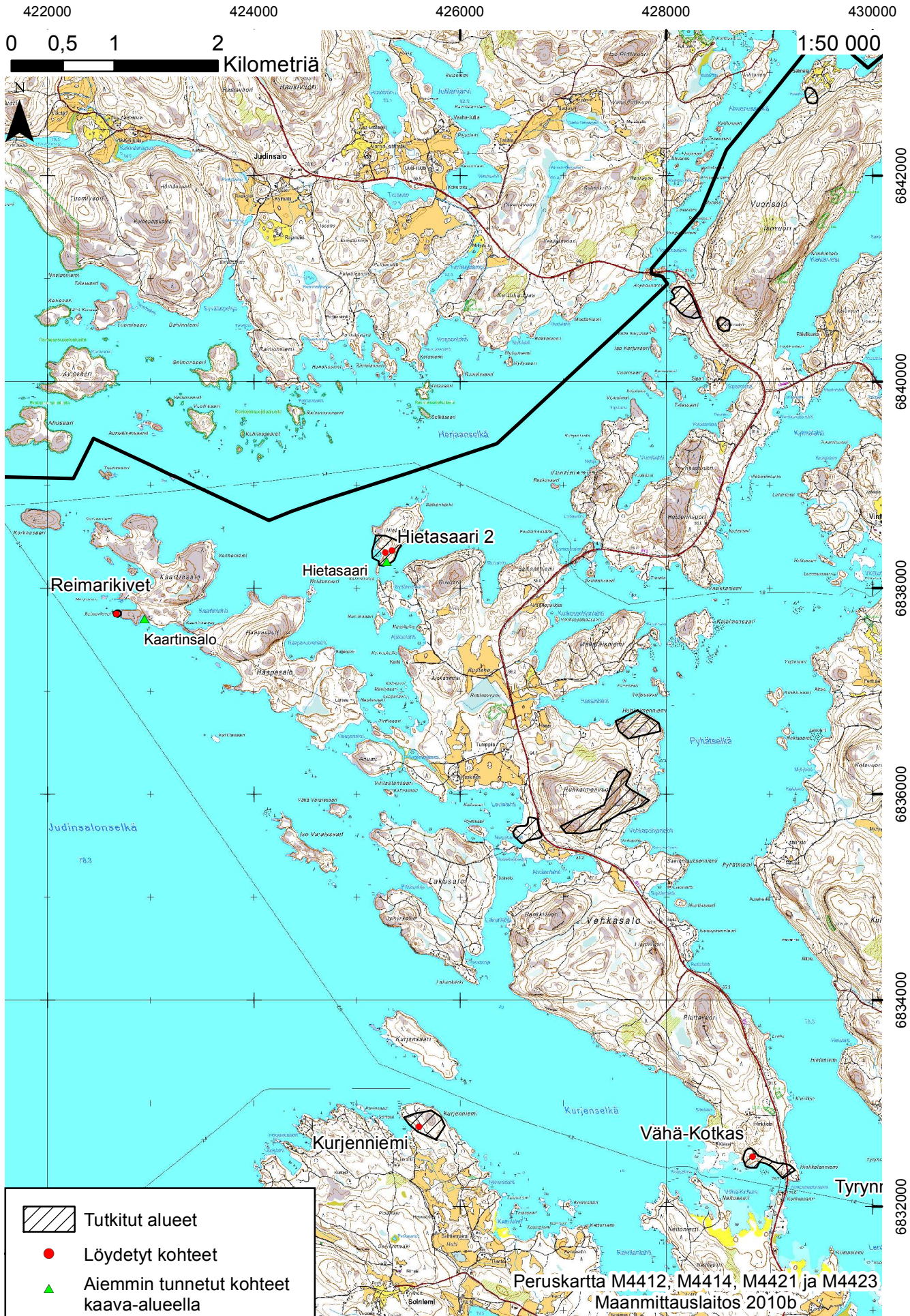
Luettelo digitaalikuvista, Sysmä, Päijänteen ranta-alueiden osayleiskaava-alueen arkeologinen inventointi 2012

Kuvat tallennettu CD-levykeelle, jota säilytetään Lahden kaupunginmuseon arkeologian yksikön arkistossa, kopiot kuvista toimitettu raportin mukana Museovirastoon.

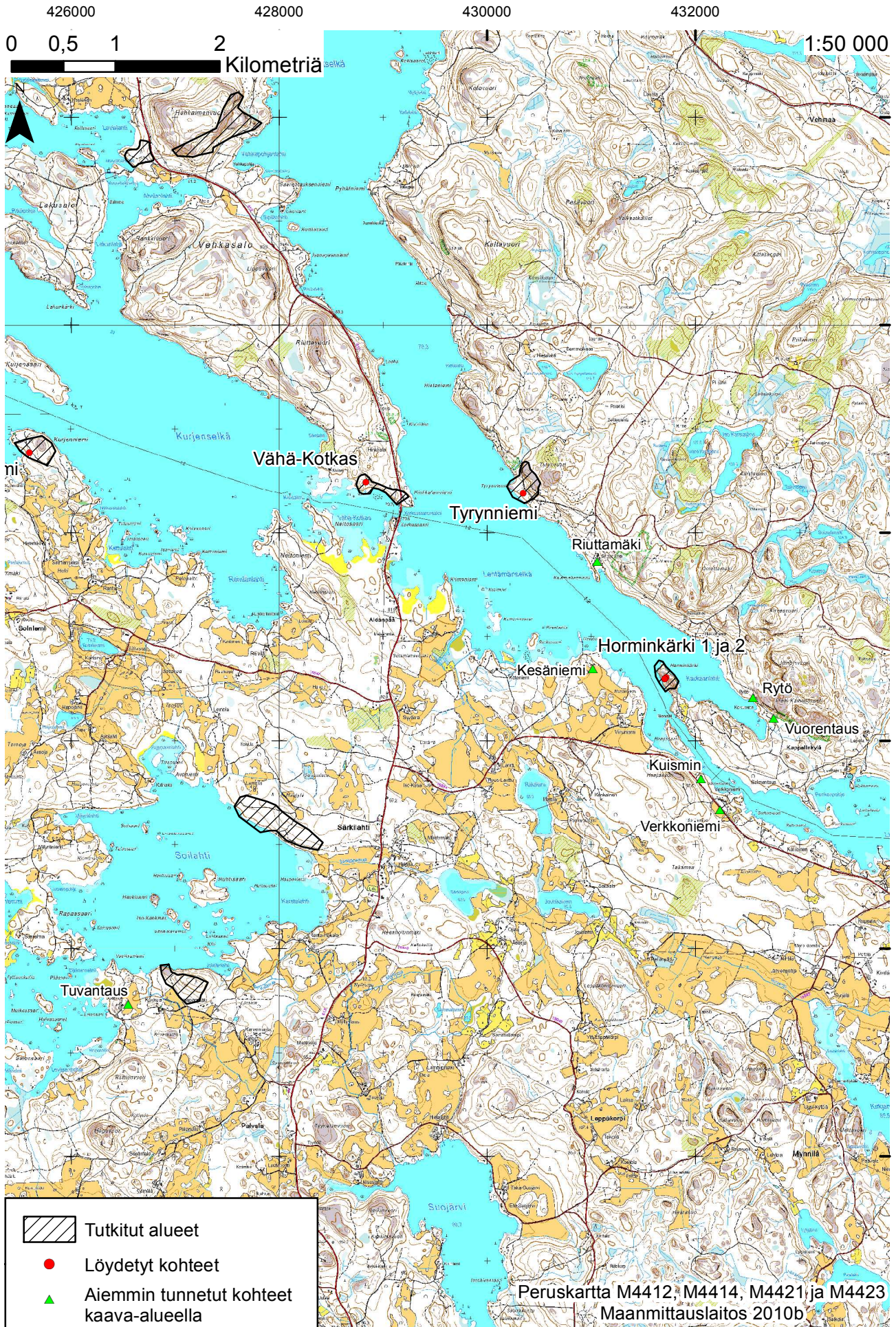
Valokuvaaja: Eetu Sorvali

| Numero | Aihe | Kuvaussuunta | Päivämäärä |
|--------|--|------------------|------------|
| 1 | Sysmä Hietasaari, tervahauta | idästä | 6.11.2012 |
| 2 | Sysmä Hietasaari 2, koekuoppa 1 | etelästä | 6.11.2012 |
| 3 | Sysmä Vähä-Kotkas, röykkiö | lännestä | 6.11.2012 |
| 4 | Sysmä Tyrynnyemi, luoteisimmat röykkiöt | lounaasta | 7.11.2012 |
| 5 | Sysmä Tyrynnyemi, rakennuksen perusta | etelästä | 7.11.2012 |
| 6 | Sama kuin ed. | etelästä | 7.11.2012 |
| 7 | Sysmä Horminkärki, koekuoppa 1 | luoteesta | 7.11.2012 |
| 8 | Sama kuin ed. | luoteesta | 7.11.2012 |
| 9 | Sysmä Horminkärki, etualalla koekuoppa 2, taaempänä koekuoppa 1 kenttälapion kohdalla. | länsilounaasta | 7.11.2012 |
| 10 | Sysmä Horminkärki 2, röykkiö 1 | luoteesta | 7.11.2012 |
| 11 | Sysmä Horminkärki 2, röykkiö 2 | idästä | 7.11.2012 |
| 12 | Sysmä Horminkärki 2, röykkiö 3 | kaakosta | 7.11.2012 |
| 13 | Sysmä Kurjenniemi, tervahaudat | kaakosta | 7.11.2012 |
| 14 | Sama kuin ed. | kaakosta | 7.11.2012 |
| 15 | Sama kuin ed. | lännestä | 7.11.2012 |
| 16 | Sysmä Lionpohjan itäranta, röykkiö 1 mitan alla | koillisesta | 9.11.2012 |
| 17 | Sysmä Lionpohjan itäranta, röykkiö 2 mitan alla | kaakosta | 9.11.2012 |
| 18 | Sysmä Lionpohjan itäranta, röykkiö 3 mitan alla | kaakosta | 9.11.2012 |
| 19 | Sysmä Lionpohjan itäranta, röykkiö 4 mitan alla | lounaasta | 9.11.2012 |
| 20 | Sysmä Kettuvuori, kuopat 1 ja 2 | kaakosta | 13.11.2012 |
| 21 | Sysmä Kettuvuori, kuoppa 3 | lounaasta | 13.11.2012 |
| 22 | Sysmä Kettuvuori, kuopat 4 ja 5, kuoppa 4 etualalla | lounaasta | 13.11.2012 |
| 23 | Sysmä Kettuvuori, kuoppa 6 | kaakosta | 13.11.2012 |
| 24 | Sysmä Soroniemi, tervahauta | pohjoisluoteesta | 13.11.2012 |
| 25 | Sysmä Laviaksiemi, rajamerkki | koillisesta | 14.11.2012 |
| 26 | Sama kuin ed. | etelästä | 14.11.2012 |
| 27 | Sysmä Rapalanniemi eteläranta, koekuoppa 1 | idästä | 15.11.2012 |
| 28 | Sama kuin ed. Koekuoppa 1 nuolen vieressä | luoteesta | 15.11.2012 |
| 29 | Sysmä Rapalanniemi eteläranta, merkkikivi | idästä | 15.11.2012 |

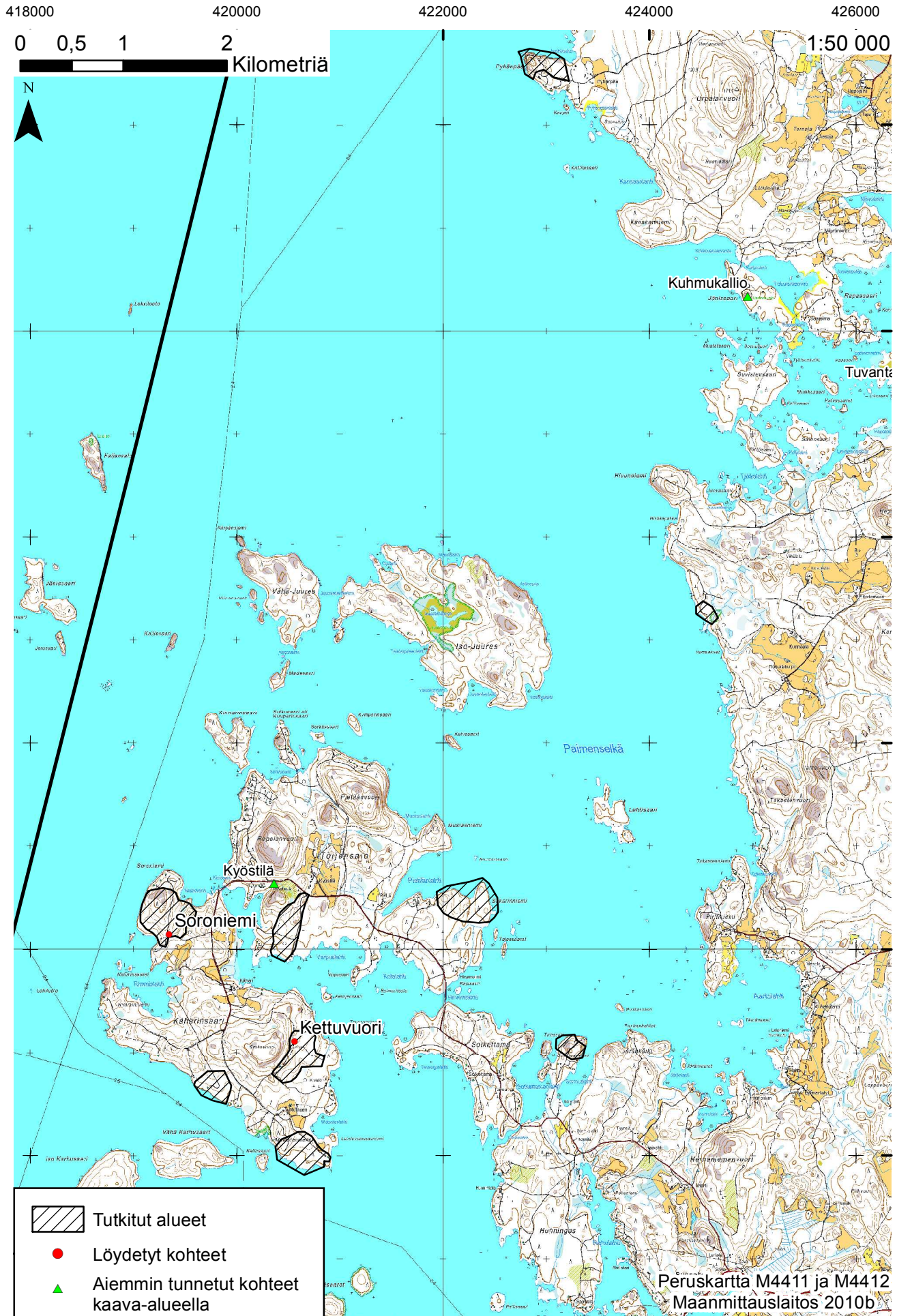
Liite 2, Kartta 1



Liite 2, Kartta 2



Liite 2, Kartta 3



Liite 2, Kartta 4



Liite 2, Kartta 5



KM 39263

2012
Sysmä Hietasaari 2

KM 39263

Kivikautisia asuinpaikkalöytöjä, jotka HuK Eetu Sorvali keräsi talteen Sysmän ranta-alueiden arkeologisen inventoinnin yhteydessä 6.11.2012. Katso Eetu Sorvalin inventointikertomus Museoviraston arkeologian osaston topografisessa arkistossa.

Diar. 4.12.2012

Luetteloinut HuK Eetu Sorvali

- 1 KVARTSI-ISKOS 2 kpl, 76,8 g
Suuremman mitat: 54 x 45 x 16 mm.
Suurempi tasoydiniskos. Yksi selvä ruhje. Pienempi todennäköisesti samasta ytimestä. Vaaleanharmaata, hieman sokerimaista kvartssia, jossa maasälpää sivukivenä.

Kivikautisia asuinpaikkalöytöjä, jotka HuK Eetu Sorvali keräsi talteen Sysmän ranta-alueiden arkeologisen inventoinnin yhteydessä 7.11.2012. Katso Eetu Sorvalin inventointikertomus Museoviraston arkeologian osaston topografisessa arkistossa.

Diar. 4.12.2012

Luetteloinut HuK Eetu Sorvali

Koekuoppa 1

- 1 KVARTSI-ISKOS 2 kpl, 2,5 g
Suuremman mitat: 19 x 14 x 8 mm.
Lasimaista, hyvälaatuista kvartssia. Pienemmässä hieman sivukiveä.
- 2 PALANUT LUU 3 kpl, 1,5 g
Suurimman mitat: 13 x 12 x 5 mm.

Koekuoppa 2

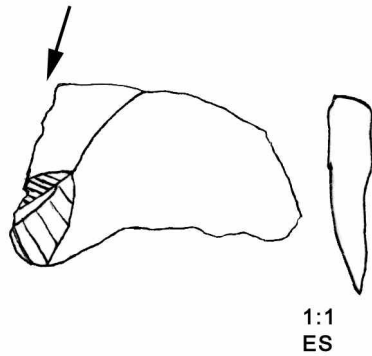
- 3 KVARTSI-ISKOS 2 kpl, 4,8 g
Suuremman mitat: 21 x 17 x 13 mm.
Suurempi iskos lähes mustaa savukvartssia. Molemmat hyvälaatuista lasimaista kvartssia.

Kivikautisia asuinpaikkalöytöjä, jotka HuK Eetu Sorvali keräsi talteen Sysmän ranta-alueiden arkeologisen inventoinnin yhteydessä 15.11.2012. Katso Eetu Sorvalin inventointikertomus Museoviraston arkeologian osaston topografisessa arkistossa.

Diar. 4.12.2012

Luetteloinut HuK Eetu Sorvali

- 1 KVARTSIUURRIN 1 kpl, 4,5 g
Mitat: 39 x 23 x 5 mm.



- 2 KVARTSI-ISKOS 5 kpl, 47,3 g
Suurimman mitat: 49 x 42 x 16 mm.
Suurimmat iskokset hyvälaatuista siniharmaata ja vaaleaa kvartssia.
Pienemmät iskokset vaaleaa sokerimaista kvartssia.

Kivikautisia asuinpaikkalöytöjä, jotka HuK Eetu Sorvali keräsi talteen Sysmän ranta-alueiden arkeologisen inventoinnin yhteydessä 20.6.2012. Katso Eetu Sorvalin inventointikertomus Museoviraston arkeologian osaston topografisessa arkistossa.

Diar. 4.12.2012

Luetteloinut HuK Eetu Sorvali

- 1 KVARTSIYDIN 1 kpl, 17,8 g
Mitat: 32 x 24 x 22 mm.
Pieni tasoydin. Kuusi iskukohtaa. Siniharmaata, hyvälaatuista kvartssia.
- 2 KVARTSI-ISKOS 4 kpl, 31,6 g
Suurimman mitat: 30 x 25 x 21 mm.