

# Rovaniemi kulttuuriperintöinventointi 2012

Rovaniemen pohjoispuoli



**KUVAILULEHTI**

JULKAISJA	Metsähallitus	JULKAISUAIKA	
TOIMEKSIAITAJA	Metsähallitus	HYVÄKSYMISPÄIVÄMÄÄRÄ	
LUOTTAMUKSELLISUUS		ASIANUMERO	
ALUEEN NIMI	Rovaniemen kunnan pohjoispuoli		
ALUEYKSIKKÖ	Länsi-Lappi		
TEKIJÄ(T)	Taisto Karjalainen		
JULKAISUN NIMI	Rovaniemen kulttuuriperintöinventointi 2012		
TIIVISTELMÄ	<p>Metsähallituksen metsätalous teki Rovaniemen kunnan pohjoisosan metsätalousmaiden inventoinnin kesällä 2012. Inventoinnin kohteena olivat esihistorialliset ja historiallisen ajan muinaisjäännökset ja kulttuurikohteet. Inventoidun alueen suuruus oli 152 819 hehtaaria. Inventointiaika oli 3,5 kuukautta.</p> <p>Kerätty tieto palvelee kulttuuriperintökohteiden säilyttämistä, kunnostamista sekä talousmetsien kestävä ja taloudellista käyttöä. Inventointi oli osa Kansallista metsäohjelmaa, joka edellyttää kulttuuriperintökohteiden inventointia Metsähallituksen talousmetsissä.</p> <p>Ennen inventointia Rovaniemeltä tunnettiin 419 Museoviraston määrittelemää muinaisjäännöstä ja vuoden 2011 inventoinnissa löydettiin 277 kohdetta. Vuoden 2012 inventoinnissa löydettiin 253 kohdetta. Yhteensä Rovaniemeltä tunnetaan nyt 949 kulttuuriperintökohdetta, jotka ovat esihistorialliselta, historialliselta ja uudelta ajalta. Löydetyt kulttuuriperintökohteet liittyvät pääasiallisesti metsätalouden, poronhoidon ja toisen maailmansodan piiriin.</p>		
AVAINSANAT	Kulttuuriperintöinventointi, Rovaniemi, Kansallinen metsäohjelma, Metsähallitus		
MUUT TIEDOT			
SARJAN NIMI JA NUMERO			
ISSN		ISBN (NIDOTTU)	
		ISBN (PDF)	
SIVUMÄÄRÄ	814	KIELI	I
KUSTANTAJA		PAINOPAIKKA	
JAKAJA	Metsähallitus, metsätalous	HINTA	

## TIIVISTELMÄ

Metsähallituksen metsätalous teki Rovaniemen kunnan eteläpuolen metsätalousmaiden inventoinnin kesällä 2012. Inventointialue käsitti Rovaniemi – Pello ja Rovaniemi – Kemijärvi teihin rajoittuvan kunnan pohjoispuolisen alueen sekä uusien kohteiden tarkastuksia kunnan eteläosassa. Inventoinnin kohteena olivat esihistorialliset ja historiallisen ajan muinaisjäännekohteet ja kulttuurikohteet.

Kerätty tieto palvelee kulttuuriperintökohteiden säilyttämistä, kunnostamista sekä metsätalouden tarpeita. Inventointi oli osa Kansallista metsäohjelmaa, joka edellyttää kulttuuriperintökohteiden inventointia Metsähallituksen talousmetsissä.

Ennen inventointia Rovaniemeltä tunnettiin 419 Museoviraston määrittelemää muinaisjäännettä ja 277 edellisvuoden inventoinnin kulttuuriperintökohdetta. Inventoinnissa löydettiin 253 uutta kulttuurikohdetta, jotka ovat esihistorialliselta, historialliselta ja uudelta ajalta.

Esihistorialliselta ajalta peräisin olevia uusia kohteita olivat pyyntikuopat. Historiallisen ajan ja uuden ajan löydetyt kohteet liittyivät pääasiassa metsätalouteen, maatalouteen, porotalouteen tai toiseen maailmansotaan. Erityispiirteenä inventoinnissa oli kivilatomusten runsas löytyminen. Löydetyt latomukset ovat pääasiassa rajamerkkejä.

Valtaosa uusista kulttuuriperintökohteista löydettiin aikaisempien, metsähallituksen henkilökunnan keräämien sutigis havaintojen perusteella. Kivikautiset asuinpaikat ja pyyntikuopat olivat pääasiassa ennestään tunnettuja muinaisjäännekohteita, joiden alue pyrittiin inventoinnissa paikantamaan ja rajaamaan entistä tarkemmin. Tunnettujen pyyntikuoppakohteiden yhteydestä löydettiin myös uusia kuoppia.

Tutkimuksen kattavuudesta voi sanoa, että Rovaniemen kunnan pohjoispuoliset Metsähallituksen metsätalousmaat on hyvin inventoitu. Inventointialue oli 152 819 hehtaaria ja inventointiaika 3,5 kuukautta. Inventointialueeseen laskettiin metsätalousmaa ja 10 % kitu- ja joutomaista ja vähennettiin teiden ja vesistöjen osuus maapinta-alasta. Maastotyöhön käytetty aika oli riittävä alueen kattavaan inventointiin. Tosin kenttäkauden jälkeen on tullut ilmoituksia uusista kohteista, joita ei ole tarkastettu.

Inventointi tehtiin ajalla: 22.5. – 2.10.2012. Allekirjoittaneen lisäksi kenttätöitä teki metsuri Mauri Pokka.

**ARKISTO- JA REKISTERITIEDOT**

Tutkimuskohteen koko nimi	<i>Rovaniemi</i>
Kunta/kaupunki, kylä/kaupunginosa, tila/kortteli tontti	<i>Rovaniemen pohjoisosa</i>
Tutkimuksen laji (inventointi, kartoitus)	<i>inventointi</i>
kohteen ajoitus	<i>esihistoriallinen ja historiallinen</i>
peruskarttalehti/-lehdet	
Kohteen sijainti yhteiskoordinaatistossa	
Maanomistaja	Metsähallitus, metsätalous
Tutkimuslaitos	Metsähallitus, metsätalous
kenttätyönjohtaja	<i>Taisto Karjalainen</i>
Tutkitun alueen laajuus	152 819 ha
Tutkimuksen kustantaja ja tutkimuskustannukset	Metsähallitus
löydöt (nrot), diariointi pvm. kokoelma, tallennuspaikka	-
rahakammioon toimitetut rahat	
rakennusfragmentit (nrot)	
mustavalkonegatiivit, diapositiivit ja digitaaliset kuvatallenteet (nrot)	Kuvat on tallennettu Metsähallituksen arkistoon. Tekijänoikeus kuviin on Metsähallituksella.
aikaisemmat tutkimukset ja tarkastuskäynnit	117 raporttia Museoviraston rekisterissä, 2011 inventointi
arkistoitu kirjeenvaihto (tutkimusluvan diaarino, lausunnot)	
mahdolliset tutkimuskohdetta koskevat julkaisut	
tutkimuskertomuksen sivumäärä	<i>814</i>
Alkuperäisen tutkimuskertomuksen säilytyspaikka ja kopioiden säilytyspaikat	Metsähallitus arkisto. <i>Museovirasto arkeologian osaston arkisto ja rakennushistorian osaston arkisto, Lapin maakuntamuseo.</i>

**SISÄLLYS**

TIIVISTELMÄ	2
ARKISTO- JA REKISTERITIEDOT	3
SISÄLLYS	4
1. JOHDANTO	5
Kartta: Inventointialue ja kohteet	6
2. ROVANIEMEN ALUEEN MAISEMA, LUONTO SEKÄ MAA- JA KALLIOPERÄ	7
3. ALUEEN TUTKIMUSHISTORIA	8
4. AIKAISEMMAT LÖYDÖT	15
5. KOHDELUETTELO	34
5.1 Esihistorialliset ja muinaisjäännösrekisterin kohteet	34
5.2 Kulttuuriperintökohteet	35
5.3 Sotahistorialliset kohteet	39
5.4 Kolarin ja Muonion kohteet	39
6. TULOSTEN TARKASTELU JA JOHTOPÄÄTÖKSET	40
6.1. Kohteiden luokittelutaulukko	40
6.2. Inventoinnin tulokset	51
ALLEKIRJOITUS	53
LÄHTEET	54
KOhteet	55–814

## 1. JOHDANTO

Metsähallituksen metsätalous teki Rovaniemen kunnan pohjoisosan talousmetsien kulttuuriperinnön inventoinnin kesällä 2012. Tutkimus oli osa hanketta, jolla pyritään selvittämään Metsähallituksen hallinnoimien metsätalousmetsien kulttuuriperintöä. Projekti kuuluu Kansalliseen metsäohjelmaan, joka edellyttää kulttuuriperintökohteiden inventointia. Tutkimusalueeseen kuului Rovaniemen kunnan pohjoisosa. Viisi kohdetta tarkastettiin myös Kolarin kunnan alueelta ja yksi kohde Muoniosta. Inventointialue oli kooltaan 152 819 hehtaaria metsätalousta, johon kuului myös jouto- ja kitumaita, kuten kallioita, kivirakkaa ja soita. Inventointialueen metsätalousmaat käytiin suunnitellulla tarkkuudella läpi ja inventointiaika oli 3,5 kuukautta, joka oli riittävä työn suorittamiseen.

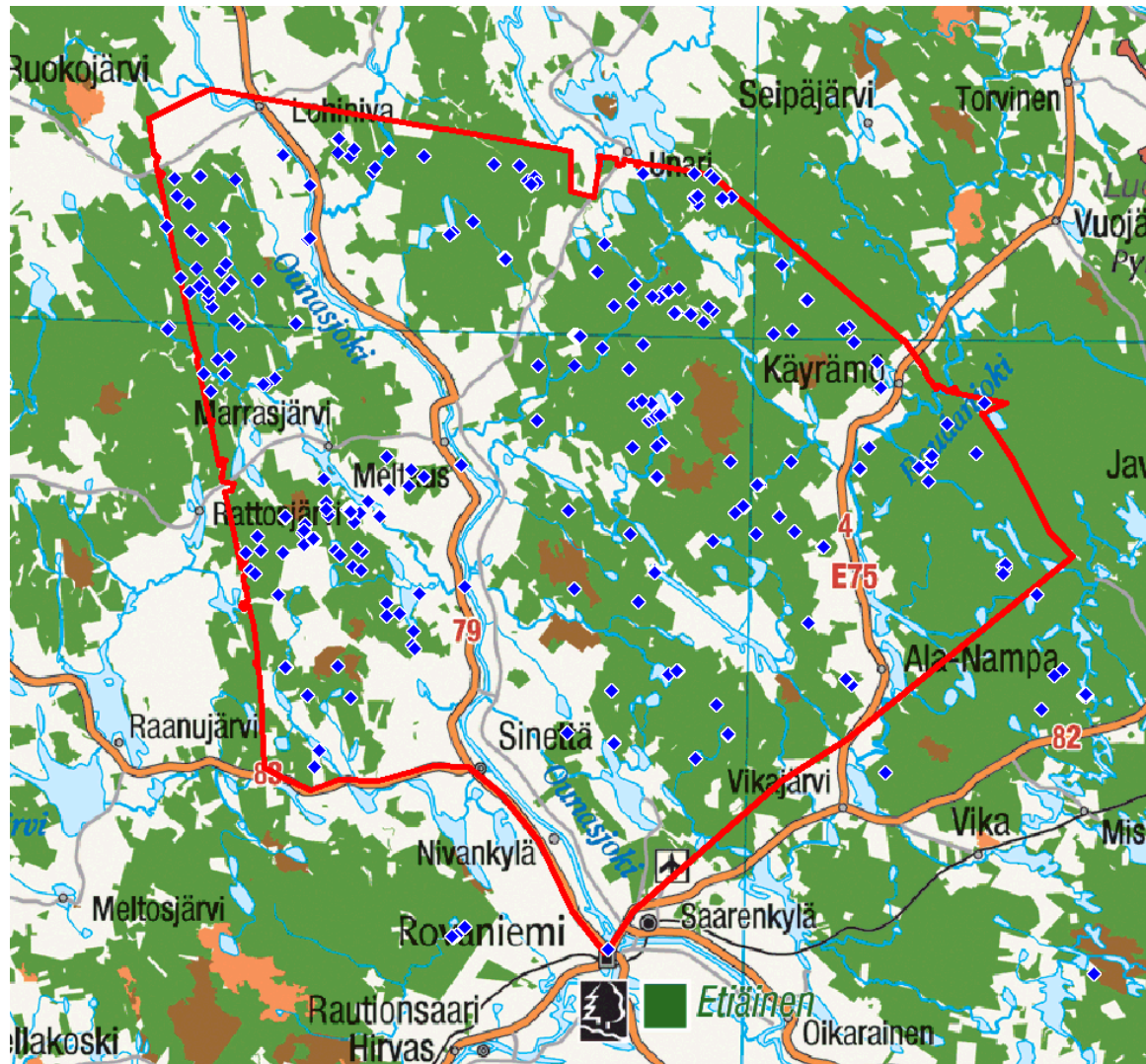
Käytännössä työ tehtiin siten, että inventoija kulki maastossa metsurin kanssa metsätalouksia ja havaitut kohteet paikannettiin gps:llä ja dokumentoitiin kirjallisesti maastotietokoneella. Koko metsätalouksia ei kävelty läpi, eikä se olisi ollut mahdollistakaan inventointiajan puitteissa. Reitit valittiin ennakkoselvitysten perusteella ja tarkastamalla etukäteen ilmoitettuja kohteita. Ennakkoselvityksissä saatiin tausta-aineistoa Museoviraston arkeologian- ja rakennushistorian osastojen arkistoista, sekä muinaisjäännösrekisteristä. Inventoinnin esityönä tilattiin myös vanhoja karttoja Kansallisarkistosta. Inventoinnista ilmoitettiin etukäteen ja paikalliset ihmiset ja etenkin Metsähallituksen Rovaniemen konttorin henkilökunta oli kerännyt valmiiksi tietoa kohteista. Suurin osa kohteiden ennakkotiedoista saatiin sutigis tietokannasta. Ilmoitetut kohteet olivat pääasiassa kulttuuriperintökohteita. Esihistorialliset kohteet paikannettiin joko arkistomateriaalin perusteella tai löydettiin inventoinnin yhteydessä. Inventoinnissa huomioitiin kohteet esihistorian alusta saakka noin 1950 – 60 – luvuille saakka. Nuorimmissa kohteissa käytettiin inventoijan harkintaa ja kohteita valittiin esimerkiksi niiden harvinaisuuden ja kunnan perusteella. Metsänhoitoalueista käytiin läpi Meltauksen, Perttauksen ja Namman alueita. Työ suunniteltiin siten, että suunnittelumetsurin paikallistuntemus saatiin hyödynnettyä mahdollisimman hyvin. Aikatauluissa huomioitiin myös puolustusvoimien harjoitusjaksot ja harjoitusalueilla pyrittiin liikkumaan hiljaiseen aikaan.

Rovaniemen seudun aikaisempi arkeologinen ja kulttuurihistoriallinen tutkimus on keskittynyt jokilaaksoihin, joissa maat ovat yksityisomistuksessa. Metsätalouksien merkittävimmät aikaisemmat inventoinnit ovat tehneet Hannu Kotivuori vuosina 1987–1989 ja 1991 – 1998 sekä Mika Sarkkinen vuonna 2002.

Inventointi tehtiin ajalla 22.5. – 2.10.2012. Allekirjoittaneen lisäksi kenttätöitä teki metsuri Mauri Pokka.



## Vuoden 2012 inventointialue ja kohteet



## 2. ROVANIEMEN ALUEEN MAISEMA, LUONTO SEKÄ MAA- JA KALLIOPERÄ

Rovaniemen kallioperä on svekokarjalaisen muinaisvuoriston kulunutta juuriosaa. Kaupungin alue kuuluu Peräpohjan eli Kemin – Rovaniemen liuskealueeseen. Sen pohjoispuolella on Keski-Lapin graniittialue. Rovaniemen keskustan pohjoispuoliset alueet ovat graniittia ja kunnan eteläpuoliset alueet kvartsiittia, kiilleliuskeita, vulkaniitteja sekä niihin liittyviä sedimenttikiviä. (Kujansuu 2005:18, Saarnisto 1996:13). Vanha kallioperä on murrosten ja siirrostien kauttaaltaan rikkomaa. Tämä murrostektoniikka on aivan keskeinen tekijä Rovaniemen maisemakuvassa. Ounasjoki ja Kemijoki virtaavat Rovaniemen itäpuolella suuressa luodekaakko – suuntaisessa ruhjelaaksossa (Saarnisto 1996: 14 – 15).

Rovaniemen alue paljastui viimeisen jääkauden mannerjäätikön alta noin 10300 vuotta sitten. Kunnan alue oli kuitenkin lähes kokonaan Ancyclusjärven peitossa. Vain korkeimmat vaaran laet olivat saarina ja Ancyclusjärven rantamerkit ovat Rovaniemen alueen vaaroissa 213 metrin korkeudessa nykyisestä meren pinnasta luettuna. Ylin ranta näkyy nykyisin huuhtoutuneina kallioina ja rantakivikoina mm. Silmäselässä, Olkkavaaralla, Vennivaaralla, Koivukivalolla ja Nuuksvaarassa. Santavaara ja Ounasvaaran Isorakka ulottuvat juuri ylimmän rannan tasoon (Saarnisto 1996:21, Johansson & Kujansuu 2005:151). Rovaniemen alueen muinaisrannat 213 ja 90 metrin välillä ovat Ancyclusjärven rantoja ja ne syntyivät 10300 – 7800 vuotta sitten. Alle 90 m:n korkeudella sijaitsevat maa-alueet, kuten Rovaniemen keskikaupunki, ovat paljastuneet Litorinamerestä alle 8000 vuotta sitten. Litorinameren alkuvaiheessa Kemijoki- ja Ounasjokivarressa jatkui vuonomainen meren lahti ohi Rovaniemen. (Saarnisto 2005:167). Kun Valajaskosken niska paljastui Litorinamerestä, muodosti se kynnyksen, joka patosi Rovaniemen keskustan alueelle Kolpeneen muinaisjärven. Järvi sijaitsi alueella noin 6200 – 3200 vuotta sitten. Saarnisto 1996:27).

Mannerjäätikön sulaessa perääntyvää jäätikköä seurasi avoimen maan kasvillisuuden vyöhyke. Sara- ja heinäkasvustot olivat vallitsevia. Kauempina jään reunasta esiintyi variksenmarjaa, vaivaiskoivua, katajaa ja pajuja. Noin 10 000 vuotta sitten Suomi oli koivumetsien peitossa. Mänty alkoi valloittaa Pohjois-Suomea 9500 vuotta sitten. Pohjois-Suomi kuuluu nykyään pohjoisboreaaliseen kasvillisuusvyöhykkeeseen lukuun ottamatta Pohjois-Pohjanmaata sekä lounaisinta Lappia Rovaniemelle asti, jonne läntisen Suomen keskiboreaalinen vyöhyke jatkuu. Metsät ovat kuivahkoja tai hyvin kuivia kangasmetsiä. (Eriksson 2005:179 ja Länsi-Lapin luonnonvarasuunnitelma 1999:220).

Rovaniemen kunnan olennainen maisematekijä ovat Kemi- ja Ounasjoet ja niiden laaksot, joihin kivikautinen asutus keskittyi heti jääkauden jälkeen. Myöhemmin jokilaaksoihin keskittyi alueen maatalous ja sen myötä nykyinen asutus. Kunnan alueella onkin voimakas vasta-kohta jokilaaksojen ja takamaiden kulttuurihistoriassa. Jokilaaksojen maat ovat pääasiassa yksityisomistuksessa ja kunnan reunamilla sijaitsevat metsämaat ovat suurelta osin valtion omistuksessa. Koska inventointi tehtiin valtion metsätalousmailla, edustaa tämän työn tulokset kunnan takamaiden erä- ja metsätalouskulttuuria enemmän, kuin aikaisempien, jokilaaksoihin keskittyneiden tutkimusten tulokset. Jokilaaksojen ulkopuolisissa erämaissakin toiminta on keskittynyt pienten vesistöjen kuten erämaajärvien ja pienten jokien varsille. Erityisalueena korostui Rovaniemen koillisosassa sijaitseva Naarman kaira, joka on historiallisten tietojen mukaan ollut talonpoikaisen kauko- ja järvikalastuksen kohteena keskiajalta lähtien (Sarkkinen 2002:1).



### 3. ALUEEN TUTKIMUSHISTORIA

#### Aikaisemmat tutkimukset

**Rovaniemi kulttuuriperintöinventointi 2011, Rovaniemen eteläpuoli. Metsähallitus 6393/41/2011. Taisto Karjalainen.**

**Rovaniemen arkeologisen tutkimushistorian kuvauksia on tehnyt Hannu Kotivuori inventointiraporttien 1987–1989 ja 1991 - 1998 johdannoissa. Kotivuori on kirjoittanut tutkimushistorian myös teoksen Rovaniemen historia vuoteen 1721 s.37 – 44. Rovaniemen kohteet vuoteen 1992 on luetteloitu teoksessa: Rovaniemen seudun kiinteät muinaisjäännökset. Lapin Seutukaavaliitto, julkaisu n:o 122, Sarja A.1992.**

Seuraavassa luettelossa on Museoviraston rekisterissä olevat Rovaniemen kunnan alueella tehdyt aikaisemmat arkeologiset tutkimusraportit, joita on 117 kappaletta. Luettelon alussa on monta kuntaa käsittelevät raportit, joissa Rovaniemi on yhtenä kohteena. Seuraavana on entisen Rovaniemen maalaiskunnan alueelta tehdyt raportit ja lopuksi Rovaniemen alueelta tehdyt raportit. Muinaisjäännösrekisterissä on Rovaniemeltä 419 kohdetta.

#### Monta kuntaa

Arkistopaikka: Enontekiö

**118757 Kohdenimi:**

Vuosi: 2004-2005 Tekijä: Mika Sarkkinen Tutkimustyyppi: Inventointi

**141424 Kohdenimi: Angelinjänkkä, Erkunan seita, Aksujärvi, Kusuolinkivaara, Seitajärvi, Perunka**

Vuosi: 2010 Tekijä: Tiina Äikäs, Anssi Malinen Tutkimustyyppi: Tarkastus

Arkistopaikka: Naarmankaira

**127036 Kohdenimi: Naarmankaira**

Vuosi: 2002 Tekijä: Mika Sarkkinen Tutkimustyyppi: Osainventointi

Arkistopaikka: Rovaniemi

**118583 Kohdenimi: Kilsiaapa-Ristivuoma**

Vuosi: 2007 Tekijä: Pirjo Rautiainen Tutkimustyyppi: Osainventointi

**104887 Kohdenimi: Petäjäsoski - Kaukonen**

Vuosi: 2006 Tekijä: Oili Forsberg Tutkimustyyppi: Osainventointi

Arkistopaikka: SOKLI

**135913 Kohdenimi: Sokli**

Vuosi: 1988 Tekijä: J. Kankaanpää Tutkimustyyppi: Inventointi

**135915 Kohdenimi: Sokli**

Vuosi: 1989 Tekijä: J. Kankaanpää Tutkimustyyppi: Inventointi

Arkistopaikka: TERVOLA ja ROVANIEMEN MLK

**135964 Kohdenimi: Ossauskosken allas**

Vuosi: 1987 Tekijä: T. Pärssinen Tutkimustyyppi: Inventointi

#### Rovaniemi

Arkistopaikka: ROVANIEMEN MLK

**133004 Kohdenimi: Ala-Korkalo Niskanperä 9a**

Vuosi: 1959 Tekijä: M. Linkola Tutkimustyyppi: Kaivaus

- 132990 Kohdenimi: Jarkko 1 (218); Jarkko 2 (216-217); Jarkko 3 (309)**  
 Vuosi: 1958 Tekijä: M. Linkola Tutkimustyyppi: Kaivaus
- 133016 Kohdenimi: Jokkavaara (340)**  
 Vuosi: 1980 Tekijä: M. Torvinen Tutkimustyyppi: Kaivaus
- 133008 Kohdenimi: Jokkavaara (340)**  
 Vuosi: 1981 Tekijä: M. Torvinen Tutkimustyyppi: Kaivaus
- 133011 Kohdenimi: Jokkavaara (340)**  
 Vuosi: 1982 Tekijä: M. Torvinen Tutkimustyyppi: Kaivaus
- 133009 Kohdenimi: Jokkavaara (340)**  
 Vuosi: 1990 Tekijä: M. Tusa Tutkimustyyppi: Kaivaus
- 132997 Kohdenimi: Jokkavaara (340)**  
 Vuosi: 1991 Tekijä: T. Karjalainen Tutkimustyyppi: Kaivaus
- 132986 Kohdenimi: Juotasniemi (129)**  
 Vuosi: 1971 Tekijä: A. Sarvas Tutkimustyyppi: Tarkastus
- 132993 Kohdenimi: Juotasniemi 2 (129)**  
 Vuosi: 1967 Tekijä: A. Kehusmaa Tutkimustyyppi: Kaivaus
- 132994 Kohdenimi: Juotasniemi 3-4 (273-274)**  
 Vuosi: 1967 Tekijä: A. Kehusmaa Tutkimustyyppi: Koekaivaus
- 132995 Kohdenimi: Juotasniemi 4 (348)**  
 Vuosi: 1967 Tekijä: A. Kehusmaa Tutkimustyyppi: Koekaivaus
- 132998 Kohdenimi: Jyrhämäjärvi Järvensuu (13)**  
 Vuosi: 1973 Tekijä: A. Sarvas Tutkimustyyppi: Tarkastus  
 Arkistopaikka: Rovaniemen mlk
- 123851 Kohdenimi: Lapinsaari**  
 Vuosi: 1997 Tekijä: Jarmo Kankaanpää Tutkimustyyppi: Koekaivaus  
 Arkistopaikka: ROVANIEMEN MLK
- 133002 Kohdenimi: Niskanperä Niska; Kangaspelto; Jarkko; Rantatalo; Rautiosaari Heikkilä**  
 Vuosi: 1935-1936 Tekijä: J. Leppäaho Tutkimustyyppi: ei määritelty
- 135857 Kohdenimi: Oikarainen - Lapinsuvanto**  
 Vuosi: 1987 Tekijä: H. Kotivuori Tutkimustyyppi: Osainventointi  
 Arkistopaikka: Rovaniemen mlk
- 123849 Kohdenimi: Ollonen**  
 Vuosi: 1997 Tekijä: Jarmo Kankaanpää Tutkimustyyppi: Koekaivaus
- 141377 Kohdenimi: Paavaliemi Oinas**  
 Vuosi: 1983 Tekijä: Kirsti Paavola Tutkimustyyppi: Kaivaus  
 Arkistopaikka: ROVANIEMEN MLK
- 125015 Kohdenimi: Pahtaja**  
 Vuosi: 2000 Tekijä: Simo Vanhatalo Tutkimustyyppi: Koekaivaus  
 Arkistopaikka: Rovaniemen mlk
- 126623 Kohdenimi: Puistola**  
 Vuosi: 1999 Tekijä: Taisto Karjalainen Tutkimustyyppi: Kaivaus
- 127206 Kohdenimi: Pyhävaara**  
 Vuosi: 2003 Tekijä: Hannu Kotivuori Tutkimustyyppi: Tarkastus  
 Arkistopaikka: ROVANIEMEN MLK
- 133012 Kohdenimi: Saarenkylä Piirittävaara (277)**  
 Vuosi: 1989 Tekijä: M. Lavento Tutkimustyyppi: Kaivaus
- 133013 Kohdenimi: Saarenkylä Piirittävaara (277)**  
 Vuosi: 1990 Tekijä: M. Lavento Tutkimustyyppi: Kaivaus

**132999 Kohdenimi: Saarenkylä Vaarala (452)**

Vuosi: 1982 Tekijä: M. Torvinen Tutkimustyyppi: Tarkastus

**132989 Kohdenimi: Siikaniemi 5-7**

Vuosi: 1958 Tekijä: I. Ojamaa Tutkimustyyppi: Kaivaus

**133006 Kohdenimi: Sinettä Lamminvaara**

Vuosi: 1963 Tekijä: O. Haahti Tutkimustyyppi: Kaivaus

**133000 Kohdenimi: Sorrontörmä (359)**

Vuosi: 1970 Tekijä: A. Sarvas Tutkimustyyppi: Tarkastus

Arkistopaikka: Rovaniemen mlk

**123850 Kohdenimi: Suvanto**

Vuosi: 1997 Tekijä: Jarmo Kankaanpää Tutkimustyyppi: Koekaivaus

Arkistopaikka: Rovaniemen mlk

**132996 Kohdenimi: Säpsä 1 (338)**

Vuosi: 1969 Tekijä: L. Tomanterä Tutkimustyyppi: Kaivaus

**132992 Kohdenimi: Säpsä 2 (87)**

Vuosi: 1967 Tekijä: A. Kehusmaa Tutkimustyyppi: Koekaivaus

Arkistopaikka: Rovaniemen mlk

**126625 Kohdenimi: Valajainen Hietavaara**

Vuosi: 1996 Tekijä: Hannu Kotivuori Tutkimustyyppi: Koekaivaus

**123852 Kohdenimi: Viirinkylä 3 (565), Viirinkylä (317)**

Vuosi: 1997 Tekijä: Jarmo Kankaanpää Tutkimustyyppi: Tarkastus

Arkistopaikka: ROVANIEMEN MLK

**133010 Kohdenimi: Viirinkylä Salo (451)**

Vuosi: 1981 Tekijä: M. Torvinen Tutkimustyyppi: Tarkastus

Arkistopaikka: Rovaniemen mlk

**141376 Kohdenimi: Ylikylä**

Vuosi: 1978 Tekijä: Pentti Koivunen Tutkimustyyppi: Kaivaus

Arkistopaikka: ROVANIEMI

**136149 Kohdenimi:**

Vuosi: 1987-1989 Tekijä: H. Kotivuori Tutkimustyyppi: Inventointi

Arkistopaikka: Rovaniemi

**126528 Kohdenimi:**

Vuosi: 1991-1998 Tekijä: Hannu Kotivuori Tutkimustyyppi: Osainventointi

**104915 Kohdenimi:**

Vuosi: 2002-2006 Tekijä: Hannu Kotivuori Tutkimustyyppi: Tarkastus

Arkistopaikka: ROVANIEMI

**133084 Kohdenimi: Ala-Korkalo Hakala (326)**

Vuosi: 1960 Tekijä: J. Sarkamo Tutkimustyyppi: Tarkastus

**133076 Kohdenimi: Ala-Korkalo Toivola (320)**

Vuosi: 1960 Tekijä: J. Sarkamo Tutkimustyyppi: Tarkastus

**133051 Kohdenimi: Ala-Korkalo Vainiola (213)**

Vuosi: 1960 Tekijä: J. Sarkamo Tutkimustyyppi: Tarkastus

Arkistopaikka: Rovaniemi

**104914 Kohdenimi: Antinkorva**

Vuosi: 2004, 2006 Tekijä: Hannu Kotivuori Tutkimustyyppi: Tarkastus

**118584 Kohdenimi: Auttiköngäs**

Vuosi: 2007 Tekijä: Pirjo Rautiainen Tutkimustyyppi: Osainventointi

**141378 Kohdenimi: Hiukka**

Vuosi: 1978 Tekijä: Eero Jarva, Pentti Koivunen Tutkimustyyppi: Kaivaus

Arkistopaikka: ROVANIEMI

**133058 Kohdenimi: Illi 1 (123)**

Vuosi: 1957 Tekijä: M. Paloniemi Tutkimustyyppi: Kaivaus

**133066 Kohdenimi: Illi 1 (123)**

Vuosi: 1960 Tekijä: J. Sarkamo Tutkimustyyppi: Tarkastus

**133047 Kohdenimi: Illi Siikaniemi 1-3 (123)**

Vuosi: 1958 Tekijä: J. Sarkamo Tutkimustyyppi: Kaivaus

**133020 Kohdenimi: Jaatila Rinne 1 (56)**

Vuosi: 1956 Tekijä: M. Huurre Tutkimustyyppi: Kaivaus

Arkistopaikka: Rovaniemi

**141512 Kohdenimi: Jokilamminkangas 1-3**

Vuosi: 2010 Tekijä: Hannu Kotivuori Tutkimustyyppi: Tarkastus

Arkistopaikka: ROVANIEMI

**125962 Kohdenimi: Kalliovaara**

Vuosi: 2000 Tekijä: Hannu Kotivuori Tutkimustyyppi: Inventointi

**133026 Kohdenimi: Katajaranta**

Vuosi: 1956 Tekijä: M. Paloniemi Tutkimustyyppi: Koekaivaus

**133024 Kohdenimi: Kiiruna Paloharju NW (453)**

Vuosi: 1982 Tekijä: M. Torvinen Tutkimustyyppi: Tarkastus

**133067 Kohdenimi: Kirkonjyrhämä 1**

Vuosi: 1957 Tekijä: Rommi Eeva-Liisa Tutkimustyyppi: Kaivaus

Arkistopaikka: Rovaniemi

**105106 Kohdenimi: Kivitaipale**

Vuosi: 2001 Tekijä: Hannu Kotivuori Tutkimustyyppi: Tarkastus

Arkistopaikka: ROVANIEMI

**133050 Kohdenimi: Kolpene (255)**

Vuosi: 1957 Tekijä: M. Paloniemi Tutkimustyyppi: Kaivaus

**133049 Kohdenimi: Kolpene 3 (253)**

Vuosi: 1956 Tekijä: M. Paloniemi. Tutkimustyyppi: Kaivaus

Arkistopaikka: Rovaniemi

**140854 Kohdenimi: Kolpene 4**

Vuosi: 1955 Tekijä: Aarne Kopisto Tutkimustyyppi: Kaivaus

**141379 Kohdenimi: Korkalo Metsäntutkimuslaitos**

Vuosi: 1988 Tekijä: Hannu Kotivuori Tutkimustyyppi: Koekaivaus

Arkistopaikka: ROVANIEMI

**133023 Kohdenimi: Korkalo Pahtaja (46)**

Vuosi: 1988 Tekijä: H. Kotivuori Tutkimustyyppi: Tarkastus

Arkistopaikka: Rovaniemi

**141345 Kohdenimi: Korkalo Riitakanranta**

Vuosi: 1989-1990 Tekijä: Hannu Kotivuori Tutkimustyyppi: Kaivaus

Arkistopaikka: ROVANIEMI

**133030 Kohdenimi: Korkaloppiemi; "Vanhamaa"; "Suosiola"; Nätynginniemi; Nampa**

Vuosi: 1907 Tekijä: A.M. Tallgren Tutkimustyyppi: ei määritelty

Arkistopaikka: Rovaniemi

**105108 Kohdenimi: Koskenniska**

Vuosi: 2001 Tekijä: Mika Sarkkinen Tutkimustyyppi: Koekuopitus

**141191 Kohdenimi: Kutuselkä - Kiristäjäselkä**

Vuosi: 2009 Tekijä: Pirjo Rautiainen Tutkimustyyppi: Tarkastus

Arkistopaikka: ROVANIEMI

**133035 Kohdenimi: Kärräniemi 1-2 (73-74)**

Vuosi: 1960-1961 Tekijä: J. Sarkamo ja A. Siiriäinen Tutkimustyyppi: Kaivaus

- 133037 Kohdenimi: Kärräniemi 3 (319)**  
 Vuosi: 1960 Tekijä: J. Sarkamo Tutkimustyyppi: Koekaivaus
- 133043 Kohdenimi: Lapin lääninsairaala (165)**  
 Vuosi: 1959 Tekijä: A. Erä-Esko Tutkimustyyppi: Kaivaus
- 133031 Kohdenimi: Marikkovaara**  
 Vuosi: 1898 Tekijä: Hjalmar Appelgren Tutkimustyyppi: Tarkastus
- 133028 Kohdenimi: Marraskoski**  
 Vuosi: 1936 Tekijä: Jorma Leppäaho Tutkimustyyppi: Tarkastus
- 133022 Kohdenimi: Muurola (Pahtaja) Ahonvaara (125)**  
 Vuosi: 1988 Tekijä: H. Kotivuori Tutkimustyyppi: Kartoitus
- 133027 Kohdenimi: Muurola Puustelli (294-295)**  
 Vuosi: 1956 Tekijä: M. Huurre Tutkimustyyppi: Kaivaus
- 133075 Kohdenimi: Muurola Seppälä (7)**  
 Vuosi: 1968 Tekijä: O. Keskitalo Tutkimustyyppi: Tarkastus
- 133021 Kohdenimi: Muurola Valajainen Hietavaara 2 (462)**  
 Vuosi: 1988 Tekijä: H. Kotivuori Tutkimustyyppi: Kartoitus
- 133080 Kohdenimi: Muurola Yli-Illi (324)**  
 Vuosi: 1960 Tekijä: J. Sarkamo Tutkimustyyppi: Tarkastus
- 133082 Kohdenimi: Myllylampi (325)**  
 Vuosi: 1960 Tekijä: J. Sarkamo Tutkimustyyppi: Tarkastus  
 Arkistopaikka: Rovaniemi
- 141213 Kohdenimi: Napapiirin retkeilyalue**  
 Vuosi: 2008 Tekijä: Pirjo Rautiainen Tutkimustyyppi: Osainventointi
- 141409 Kohdenimi: Narkaus ja Suhanko (700-712)**  
 Vuosi: 2002 Tekijä: Hannu Kotivuori Tutkimustyyppi: Osainventointi  
 Arkistopaikka: ROVANIEMI
- 133039 Kohdenimi: Niskanperä**  
 Vuosi: 1953 Tekijä: Jorma Leppäaho Tutkimustyyppi: Tarkastus
- 133042 Kohdenimi: Niskanperä 1 (201)**  
 Vuosi: 1959 Tekijä: J. Sarkamo Tutkimustyyppi: Kaivaus
- 133073 Kohdenimi: Niskanperä 1 (201)**  
 Vuosi: 1961 Tekijä: A. Siiriäinen Tutkimustyyppi: Kaivaus
- 133017 Kohdenimi: Niskanperä 11 (211)**  
 Vuosi: 1959 Tekijä: J. Sarkamo Tutkimustyyppi: Kaivaus
- 133038 Kohdenimi: Niskanperä 12 (212)**  
 Vuosi: 1959 Tekijä: J. Sarkamo Tutkimustyyppi: Kaivaus
- 133041 Kohdenimi: Niskanperä 13 (213)**  
 Vuosi: 1959 Tekijä: J. Sarkamo Tutkimustyyppi: Tarkastus
- 133032 Kohdenimi: Niskanperä 14 (214)**  
 Vuosi: 1959 Tekijä: J. Sarkamo Tutkimustyyppi: Tarkastus
- 133033 Kohdenimi: Niskanperä 15 (282)**  
 Vuosi: 1959 Tekijä: J. Sarkamo Tutkimustyyppi: Tarkastus
- 133078 Kohdenimi: Niskanperä 15 (Talvensaari) (282)**  
 Vuosi: 1961 Tekijä: P. Sarvas Tutkimustyyppi: Koekaivaus
- 133034 Kohdenimi: Niskanperä 16 (312)**  
 Vuosi: 1959 Tekijä: J. Sarkamo Tutkimustyyppi: Tarkastus
- 133079 Kohdenimi: Niskanperä 7 (Ala-Korkalo Kangaspelto) (207)**  
 Vuosi: 1961 Tekijä: P. Sarvas Tutkimustyyppi: Kaivaus
- 133074 Kohdenimi: Niva Heteoja (342)**  
 Vuosi: 1968 Tekijä: O. Keskitalo Tutkimustyyppi: Tarkastus

Arkistopaikka: Rovaniemi

**118754 Kohdenimi: Ollonen**

Vuosi: 2007 Tekijä: Hannu Kotivuori, Sirkka-Liisa Seppälä Tutkimustyyppi: Tarkastus

Arkistopaikka: ROVANIEMI

**133072 Kohdenimi: Patokoski Torvinen**

Vuosi: 1968 Tekijä: O. Keskitalo Tutkimustyyppi: Tarkastus

**133060 Kohdenimi: Pekkala Juotasjärvi (296) Ala-Luusua; Lahenoja (297); Autionkenta (298); Rytiniemi; Järvenpää; Yrjölä**

Vuosi: 1956 Tekijä: M. Huurre Tutkimustyyppi: ei määritelty

Arkistopaikka: Rovaniemi

**102829 Kohdenimi: Pisiönköngäs**

Vuosi: 2004 Tekijä: Hannu Kotivuori Tutkimustyyppi: Tarkastus

Arkistopaikka: ROVANIEMI

**133081 Kohdenimi: Pohtimolampi Karjamaja (347)**

Vuosi: 1968 Tekijä: O. Keskitalo Tutkimustyyppi: Tarkastus

Arkistopaikka: Rovaniemi

**102830 Kohdenimi: Rajasaari (Vittusaari)**

Vuosi: 2004 Tekijä: Hannu Kotivuori Tutkimustyyppi: Tarkastus

Arkistopaikka: ROVANIEMI

**133077 Kohdenimi: Ranuantie 25 (185) (Vuopajantie)**

Vuosi: 1966 Tekijä: O. Keskitalo Tutkimustyyppi: Tarkastus

**125873 Kohdenimi: Sierilän voimalaitoksen vaikutusalue**

Vuosi: 1998 Tekijä: Sirkka-Liisa Seppälä Tutkimustyyppi: Inventointi

**133068 Kohdenimi: Sierilän voimalaitosalue**

Vuosi: 1997 Tekijä: Kankaanpää Jarmo Tutkimustyyppi: Koekaivaus

**133071 Kohdenimi: Sinettä Piittinen**

Vuosi: 1968 Tekijä: O. Keskitalo Tutkimustyyppi: Tarkastus

**133061 Kohdenimi: Suopajärvi I-VI (288-293)**

Vuosi: 1957 Tekijä: J. Sarkamo Tutkimustyyppi: ei määritelty

**133018 Kohdenimi: Tolonen**

Vuosi: 1935 Tekijä: Jorma Leppäaho Tutkimustyyppi: Tarkastus

**133019 Kohdenimi: Turpeenniemi (134, 138-139)**

Vuosi: 1960 Tekijä: J. Sarkamo Tutkimustyyppi: Tarkastus

**133057 Kohdenimi: Turpeenniemi 4 (134)**

Vuosi: 1957 Tekijä: J. Sarkamo Tutkimustyyppi: Kaivaus

**133046 Kohdenimi: Turpeenniemi 4 (134); Turpeenniemi 12 (142); Turpeenniemi 13 (143)**

Vuosi: 1958 Tekijä: J. Sarkamo Tutkimustyyppi: Kaivaus

**133056 Kohdenimi: Turpeenniemi 5 (135)**

Vuosi: 1957 Tekijä: J. Sarkamo Tutkimustyyppi: Kaivaus

**133045 Kohdenimi: Turpeenniemi 5 (135)**

Vuosi: 1958 Tekijä: J. Sarkamo Tutkimustyyppi: Kaivaus

**133055 Kohdenimi: Turpeenniemi 6 (136); Turpeenniemi 7 (137)**

Vuosi: 1957 Tekijä: J. Sarkamo Tutkimustyyppi: Kaivaus

**133040 Kohdenimi: Turpeenniemi 6-11 (136-141); Illi (145); Muurola Runnali (147)**

Vuosi: 1957 Tekijä: J. Sarkamo Tutkimustyyppi: ei määritelty

**133053 Kohdenimi: Turpeenniemi 8 (138)**

Vuosi: 1957 Tekijä: J. Sarkamo Tutkimustyyppi: Kaivaus

**133044 Kohdenimi: Turpeenniemi 9 (139)**

Vuosi: 1959 Tekijä: J. Sarkamo Tutkimustyyppi: Kaivaus



**133052 Kohdenimi: Turpeenniemi 9-11 (139-141)**

Vuosi: 1957 Tekijä: J. Sarkamo Tutkimustyyppi: Kaivaus

**133059 Kohdenimi: Viirinkangas (117)**

Vuosi: 1957 Tekijä: M. Paloniemi Tutkimustyyppi: Kaivaus

Vuosi 2012 Valionranta Koskenniska-nimisen kivi-kautisen asuinpaikan esitutkimukset,  
Satu Koivisto.

#### 4. AIKAISEMMAT LÖYDÖT

Seuraava luettelo on ote Museoviraston muinaiskalupäiväkirjasta, jossa on kaikki Kansallismuseon kokoelmiin (KM) Rovaniemen alueelta luetteloidut löydöt, joita on 909 numeroa.

<b>KM numero</b>	<b>Kohde</b>	<b>diariointipäivämäärä</b>
195	Rätmejsel	diariointipvm:
196	Bill eller hacka	diariointipvm:
197	Bill eller hacka	diariointipvm:
198	Bill eller hacka	diariointipvm:
199	Tolonen gästgifveri Stenklubba	diariointipvm:
216	Hästskeformigt spänne af silfver	diariointipvm:
226	Tolonen gästgifveri Pilspets af jern med tånge	diariointipvm:
227	Bågstock, bågblock samt tvänne klumppilar	diariointipvm:
658 1-7	Stenredskap	diariointipvm:20.2.1867
661	Två stenredskap	diariointipvm:24.4.1867
664 1-12	Stennredskap	diariointipvm:6.11.1867
665	Pillspets, dolk och yxa af jern, hästbetsel af ben	diariointipvm:
761	Paavaniemi Dubbelmejsel	diariointipvm:22.2.1868
762 a	Karvo gård Snushorn af ben	diariointipvm:22.2.1868
762 b-c	Muurola Eldstål, brända djurben, tvenne silfvermynt	diariointipvm:22.2.1868
1126	Nätynnginniemi Limsiönuolenkärjen katkelma	diariointipvm:6.12.1870
1152	10 kpl puolitekoisia kiviaseita	diariointipvm:16.10.1871
1486	Tuura	diariointipvm:3.11.1873
1487	Tuura	diariointipvm:3.11.1873
1488	Tuura	diariointipvm:3.11.1873
1489	Tuura	diariointipvm:3.11.1873
1490	Tuura	diariointipvm:3.11.1873
1491	Tuura	diariointipvm:3.11.1873
1492	Tuuran tekele	diariointipvm:3.11.1873
1493	Tuura	diariointipvm:3.11.1873
1494	Tuura	diariointipvm:3.11.1873
1495	Tuuran tekele	diariointipvm:3.11.1873
1496	Tuura	diariointipvm:3.11.1873
1497	Tuuran tekele	diariointipvm:3.11.1873
1498	Tuura	diariointipvm:3.11.1873
1499	Tuura	diariointipvm:3.11.1873
1500	Tuura	diariointipvm:3.11.1873
1501	Tuuran katkelma	diariointipvm:3.11.1873
1502	Tuuran tekele	diariointipvm:3.11.1873
1503	Tuuran katkelma	diariointipvm:3.11.1873
1504	Kiviaseen katkelma	diariointipvm:3.11.1873
1505	Tuuran kärkikatkelma	diariointipvm:3.11.1873
1506	Tuuran alku	diariointipvm:3.11.1873
1507	Tuuran tekele	diariointipvm:3.11.1873
1508	Kolmikuuttinen kivikanki	diariointipvm:3.11.1873
1509	Tuura	diariointipvm:3.11.1873
1510	Karvo Tuuran kärkikatkelma	diariointipvm:3.11.1873
1511	Nuttula Kourutaltoa	diariointipvm:3.11.1873

1512 1	Seppälä Kaksoistaltoa	diariointipvm:3.11.1873
1512 2	Taavettila Tasataltan teräkatkelma	diariointipvm:3.11.1873
1512 3	Pasma Tasatalta	diariointipvm:3.11.1873
1512 4	Rompasaari Keihään- I. nuolenkärki	diariointipvm:3.11.1873
1513 1-5	Kirves, kaksi tuuraa ja reikäkiveä	diariointipvm:3.11.1873
1538 4	Nuuskapullo	diariointipvm:
1589	Tuura	diariointipvm:5.6.1874
1590	Tuura	diariointipvm:5.6.1874
1591	Tuura	diariointipvm:5.6.1874
1969 100	Uusi Hanni Oikokirves	diariointipvm:15.10.1879
1969 101	Illi Oikokirves	diariointipvm:15.10.1879
1969 102	Raappana Oikokirves	diariointipvm:15.10.1879
1969 103	Tasatalta	diariointipvm:15.10.1879
1969 104	Tahkokivi	diariointipvm:15.10.1879
1969 106	Pasmalojärvi Reikäkivi	diariointipvm:15.10.1879
1969 107	Putkivaara Soikea tuluskivi	diariointipvm:15.10.1879
1969 108	Halonen Rautakirves	diariointipvm:15.10.1879
1969 120	Kirves, ns. Venäjän pääkkö	diariointipvm:15.10.1879
1969 121	Ala-Suutari Hopearaha	diariointipvm:15.10.1879
1969 122	Autti Hopearaha 1731	diariointipvm:15.10.1879
1969 123	Ala Törmänen Vaskiraha, Juhana III	diariointipvm:15.10.1879
1969 124	Hotti Hopeasormus	diariointipvm:15.10.1879
1969 125	Uusi Pulkamo Jousipyssynjalka	diariointipvm:15.10.1879
1969 126	Ala-Suutari Jousipyssynjalka	diariointipvm:15.10.1879
1969 127	Kunnari Jousipyssynjalka	diariointipvm:15.10.1879
1969 128	Ala-Suutari Vasama	diariointipvm:15.10.1879
1969 130	Karvo Rukinlapa	diariointipvm:15.10.1879
1969 131	Wiiri Nahkalaukun luiset suupielet	diariointipvm:15.10.1879
1969 137	Taikapussin sisällys	diariointipvm:15.10.1879
1969 41	Männikkö Tuura	diariointipvm:15.10.1879
1969 42	Rajala Kiviase	diariointipvm:15.10.1879
1969 43	Männikkö Kalvoin	diariointipvm:15.10.1879
1969 44	Rajala Tasatalta	diariointipvm:15.10.1879
1969 45	Yli-Viiri Reikäkiven teelmä	diariointipvm:15.10.1879
1969 46	Ala-Körkkö Kourutaltoa	diariointipvm:15.10.1879
1969 47-50	Salmenkorva Tuuria ja oikokirves	diariointipvm:15.10.1879
1969 51-52	Järvensuu Tuura ja tasatalta	diariointipvm:15.10.1879
1969 53	Lehtola Tuura	diariointipvm:15.10.1879
1969 54	Kenttälä Painokivi	diariointipvm:15.10.1879
1969 55-56	Vikajärvi reikäase ja tuuran teräkatkelma	diariointipvm:15.10.1879
1969 57	Keski-Oikarainen Tasatalta	diariointipvm:15.10.1879
1969 58-64	Maununiemi Kiviesineitä	diariointipvm:15.10.1879
1969 65	Mukkala Reikäkivi	diariointipvm:15.10.1879
1969 66	Uusi Anttila Tuuran katkelma	diariointipvm:15.10.1879
1969 67	Ala-Kulppila Tuura	diariointipvm:15.10.1879
1969 68	Yli-Suutari Kourutaltoa	diariointipvm:15.10.1879
1969 69-70	Kovala Kaksi tuuraa	diariointipvm:15.10.1879
1969 71	Välimaa Kourutaltoa	diariointipvm:15.10.1879
1969 72	Nikkilän kestikievari Kourutaltoa	diariointipvm:15.10.1879
1969 73	Raho Tuuran teräkatkelma	diariointipvm:15.10.1879

1969 74-75	Helistö Tuura ja reikäkivi	diariointipvm:15.10.1879
1969 76	Vanha Tapio Reikäaseen katkelma	diariointipvm:15.10.1879
1969 77-78	Mäki Tapio Tasataltta ja tahkokivi	diariointipvm:15.10.1879
1969 79	Lismaniemi Iso liuskeveitsi	diariointipvm:15.10.1879
1969 80	Laaka Tuuran katkelma	diariointipvm:15.10.1879
1969 81-82	Navettakangas Tasataltta	diariointipvm:15.10.1879
1969 83	Hakala Suippopäinen ase	diariointipvm:15.10.1879
1969 84	Ojala Tuura	diariointipvm:15.10.1879
1969 85	Heikkilä (Pikku Peuraniemi) Tuura	diariointipvm:15.10.1879
1969 86-87	Hotti Kaksi tuuraa	diariointipvm:15.10.1879
1969 88	Kourutalтта	diariointipvm:15.10.1879
1969 89	Laksola Otanuija	diariointipvm:15.10.1879
1969 90	Pallari Tuuran teräkatkelma	diariointipvm:15.10.1879
1969 91	Hirttiö Tasataltta	diariointipvm:15.10.1879
1969 92	Vanha Paavalniemi Tuura	diariointipvm:15.10.1879
1969 93	Oikarainen Tuuran teräkatkelma	diariointipvm:15.10.1879
1969 94	Meltaus Tasataltta	diariointipvm:15.10.1879
1969 95-97	Karvo (Niska) Tuurien katkelmia ja kourutalтта	diariointipvm:15.10.1879
1969 98-99	Huhta (Jussila) Tuuran katkelma ja tuura	diariointipvm:15.10.1879
2103	Raappanautio Tasapohjainen kivikuppi	diariointipvm:
2110 1-2	Ala-Jääskö Tuura ja sellaisen kappale	diariointipvm:17.2.1882
2110 10	Uurtamo Taltan teräosa	diariointipvm:17.2.1882
2110 11	Nyborg Väkäsellinen liuskekeihäänkärki	diariointipvm:17.2.1882
2110 12	Tasataltta	diariointipvm:17.2.1882
2110 13	Lohesneva Luonnonkivi	diariointipvm:17.2.1882
2110 14	Valimen puolikas	diariointipvm:17.2.1882
2110 3	Luusua Rovaniemen hakku	diariointipvm:17.2.1882
2110 4-6	Holkki Kiviesineitä	diariointipvm:17.2.1882
2110 7	Heliste Tuuran katkelma	diariointipvm:17.2.1882
2110 8-9	Haavikko Tuuran katkelma, tasataltta	diariointipvm:17.2.1882
2329	Ternu Tasataltta	diariointipvm:7.5.1885
2508 71	Petäjäköske Vasarakirves	diariointipvm:29.1.1887
2508 72	Kemijoki Keihäänkärki	diariointipvm:29.1.1887
2571 14	Karvo Nuolenkärki	diariointipvm:31.1.1888
3926	kangasta	diariointipvm:7.2.1901
4450 1	Onsitaltta	diariointipvm:30.10.1904
4450 2	Kaksoistasataltta	diariointipvm:30.10.1904
4450 3	Tasataltta	diariointipvm:30.10.1904
4450 4	Poikkikirves	diariointipvm:30.10.1904
4450 5	Tasataltta	diariointipvm:30.10.1904
4481	sten	diariointipvm:30.12.1904
4936 1	Granlund Tuura	diariointipvm:7.9.1907
4936 10	Kivi	diariointipvm:7.9.1907
4936 11	Korkalonniemi Palanen limsiötä, luuta	diariointipvm:7.9.1907
4936 2-3	Granlund Tuura, kivi	diariointipvm:7.9.1907
4936 4	Granlund Saviastian palasta	diariointipvm:7.9.1907
4936 5-7	Granlund Tuura, oikokirves, ym.	diariointipvm:7.9.1907
4936 8	Suosiola Rautakirves	diariointipvm:7.9.1907
4936 9	Nuelikko	diariointipvm:7.9.1907
5232 1-20	silfver	diariointipvm:14.10.1908

5430	Kivituura	diariointipvm:2.11.1909
5596 1-2	Kiviesineitä	diariointipvm:16.7.1910
6064 10-11, 16	Krutdosa, dosa, glasflaska	diariointipvm:25.5.1912
6194 3	Pronssinuija	diariointipvm:1.11.1912
6505 14	Poikkikirves	diariointipvm:1.12.1913
6505 15-16	Tuuramainen kiviesine, tasataltta	diariointipvm:1.12.1913
6505 17	Oikokirves	diariointipvm:1.12.1913
6505 18	Tasataltta	diariointipvm:1.12.1913
6505 19	Tuura	diariointipvm:1.12.1913
6505 20	Poikkikirves	diariointipvm:1.12.1913
6505 21	Tuuran kärkipää	diariointipvm:1.12.1913
6505 22	Tasataltta	diariointipvm:1.12.1913
8237	Matinmikko Keihään kärki	diariointipvm:18.10.1923
8342	Kivikirves	diariointipvm:30.9.1924
8807 19	Pohjalainen taltta	diariointipvm:23.8.1927
8807 20	Tuuraa muistuttava kiviesine	diariointipvm:23.8.1927
8807 21	Tuura	diariointipvm:23.8.1927
8807 22	Tuura	diariointipvm:23.8.1927
8807 23-24	Kiviesine	diariointipvm:23.8.1927
8807 25-26	Rautakirves, putkellinen keihäänkärki	diariointipvm:23.8.1927
9813	Kourutaltoa	diariointipvm:12.3.1934
9972 1-5	Niskala Kiviveitsi ym.	diariointipvm:18.10.1934
9990 1-11	Kivik.as.p.l.	diariointipvm:7.11.1934
10016	Raut. keihäänk.	diariointipvm:12.1.1935
10158	Asuinpaikkalöytö	diariointipvm:2.10.1935
10159	Asuinpaikkalöytö	diariointipvm:2.10.1935
10160	Asuinpaikkalöytö	diariointipvm:2.10.1935
10161	Asuinpaikkalöytö	diariointipvm:2.10.1935
10162	Asuinpaikkalöytö	diariointipvm:2.10.1935
10163	Kivikirves ja teelmä	diariointipvm:2.10.1935
10164	Asuinpaikkalöytö	diariointipvm:2.10.1935
10165	Kivikirves	diariointipvm:2.10.1935
10166	Kourutaltoa	diariointipvm:2.10.1935
10187	Tasataltta, tuura ym.	diariointipvm:14.10.1935
10191	Hirvas 2 talttaa	diariointipvm:18.10.1935
10224	Asuinpaikkalöytö	diariointipvm:25.11.1935
10234	Taltoa, teelmä	diariointipvm:9.12.1935
10400	Kiviesine	diariointipvm:29.8.1936
10408	Tuura	diariointipvm:8.9.1936
10423	Valajaskoski Kivik. as.p.l.	diariointipvm:22.9.1936
10424	Valajaskoski Kivik. as.p.l.	diariointipvm:22.9.1936
10425	Jarkko Kivik. as.p.l.	diariointipvm:22.9.1936
10426 4	Rentionsaari Kivik. as.p.l.	diariointipvm:22.9.1936
10427 2	Heikkinen Kivik. as.p.l.	diariointipvm:22.9.1936
10428 1	Nuupa Reikäkivi	diariointipvm:22.9.1936
10502 10	Kivik. as.p.l.	diariointipvm:23.11.1936
10529 3	Rautionsaari Kivik. as.p. löytöjä	diariointipvm:9.12.1937
10569 2	Rautakirves ja kovasin	diariointipvm:26.5.1937
10698 14	Kivik. asuinp.l.	diariointipvm:23.10.1937
10736 2	Jättiläistuura ja kirveen katkelma	diariointipvm:30.11.1937

10745 3	Kiviesineitä	diariointipvm:20.12.1937
10752 2	Sinettä Tasa- ja kourutaltoa	diariointipvm:5.1.1938
10899 1	Sinettä Korvakk. reikäse	diariointipvm:30.9.1938
10922 8	Jarkko Teelmiä	diariointipvm:25.10.1938
10932 6	Kivik. asuinp.l.	diariointipvm:10.11.1938
10945 4	Lehtijärvi Kivik. asuinp.l.	diariointipvm:26.11.1938
11077 1	Liuskein. keih. k.	diariointipvm:12.8.1939
11344 1	Kivikirves	diariointipvm:18.11.1942
11826 3	3 kiviesinettä	diariointipvm:20.1.1948
12204 1	Mahlaskoski Poikkikirves	diariointipvm:9.8.1949
12568 1	Sinettä Tuura	diariointipvm:6.9.1950
12803 1	Tapio Kivikirves	diariointipvm:2.5.1951
12811 1	Kourutaltoa	diariointipvm:23.6.1951
13017	Tapio Kivikirves	diariointipvm:25.4.1952
13088	Jaatila Reikäkivi	diariointipvm:29.9.1952
13184	Kourutaltoa	diariointipvm:14.1.1953
13238	Niska Piinuol.	diariointipvm:3.7.1953
13259	Ala-Korkala Iso kirves ja as.pl.	diariointipvm:5.8.1953
13260	Ala-Korkala Tuura + reikäkivi	diariointipvm:5.8.1953
13261	Ala-Korkala Iso kaksoiskirves	diariointipvm:5.8.1953
13262	Ala-Korkala Pieni tasatalta	diariointipvm:5.8.1953
13263	Ala-Korkala Kivik. asp.l.	diariointipvm:5.8.1953
13267	Niska 2 kivies.	diariointipvm:10.8.1953
13278	7 kivies. lohkoa	diariointipvm:4.9.1953
13474	Marjomaa Reikäkivi, as.p.l.	diariointipvm:3.9.1954
13475	Harju Kivik. asp.l.	diariointipvm:3.9.1954
13476	Puistola Kivikirv.	diariointipvm:3.9.1954
13477	Ilolan talon seutu Piinuol.kärki	diariointipvm:3.9.1954
13478	Koskirahko Kivik. as.p.l.	diariointipvm:3.9.1954
13479	Hetemäki Kivituura	diariointipvm:3.9.1954
13480	Kovala Kivik. as.p.l.	diariointipvm:3.9.1954
13481	Ollonen Kivituura	diariointipvm:3.9.1954
13482	Kolpeneenharju Kirv.	diariointipvm:3.9.1954
13483	Kolpeneenharju As.p.l.	diariointipvm:3.9.1954
13484	Vanhanen Kirv.	diariointipvm:3.9.1954
13485	Liitosalahirttiö Kivies.	diariointipvm:3.9.1954
13486	Mäkihirttiö Kirv.	diariointipvm:3.9.1954
13487	Mets.tutkimuslaitos Teelmä, as.p.l.	diariointipvm:3.9.1954
13488	Mäntyniemi As.p.l.	diariointipvm:3.9.1954
13489	Kuola-Huhta Kivies., as.p.l.	diariointipvm:3.9.1954
13490	Huhta-Niska As.p.l., teelmä	diariointipvm:3.9.1954
13491	Rantatalo As.p.l., talta	diariointipvm:3.9.1954
13492	Kangaspelto Kirv.	diariointipvm:3.9.1954
13493	Kangaspelto Kirv.	diariointipvm:3.9.1954
13494	Kangaspelto As.p.l.	diariointipvm:3.9.1954
13495	Riihikangas As.p.l.	diariointipvm:3.9.1954
13496	Kangaspelto, Navdan talo As.p.l.	diariointipvm:3.9.1954
13497	Lenne Niskan uudispelto As.p.l.	diariointipvm:3.9.1954
13498	Lenne Niskan "pelto I" As.p.l.	diariointipvm:3.9.1954
13499	Lenne Niskan "pelto III" As.p.l.	diariointipvm:3.9.1954



13500	Niskala "riihipelto" Kirv.	diariointipvm:3.9.1954
13501	Niskala "riihipelto (IV)" As.p.l.	diariointipvm:3.9.1954
13502	Hannes Niskan rak. läh. As.p.l.	diariointipvm:3.9.1954
13503	Koran huvila As.p.l.	diariointipvm:3.9.1954
13504	Koskelan N-puolelta As.p.l.	diariointipvm:3.9.1954
13505	Koskelan S-puolelta As.p.l.	diariointipvm:3.9.1954
13506	Koskela Teelmä	diariointipvm:3.9.1954
13507	Hietakoste As.p.l.	diariointipvm:3.9.1954
13508	Illinniemi (Maunu) As.p.l.	diariointipvm:3.9.1954
13509	Siikaniemi As.p.l.	diariointipvm:3.9.1954
13510	Siikaniemi As.p.l.	diariointipvm:3.9.1954
13511	Vinnari Kirv.	diariointipvm:4.9.1954
13512	Vinnari Teelmä ja taltta	diariointipvm:4.9.1954
13513	Uusitalo Teelmiä	diariointipvm:4.9.1954
13514	Heikkilä Teelmiä	diariointipvm:4.9.1954
13515	Puistola Talttoja ja teelmiä	diariointipvm:4.9.1954
13516	Puistola Talttoja	diariointipvm:4.9.1954
13517	Puistola As.p.l.	diariointipvm:4.9.1954
13518	Turpeenniemi As.p.l.	diariointipvm:4.9.1954
13519	Hepola Teelmiä	diariointipvm:4.9.1954
13520	Viita-aapa Kirves	diariointipvm:4.9.1954
13521	Viita-aapa As.p.l.	diariointipvm:4.9.1954
13522	Nillu As.p.l.	diariointipvm:4.9.1954
13523	Nillu Kirves	diariointipvm:4.9.1954
13524	Keno-Siistola, mlk:n maa Kvartsia	diariointipvm:4.9.1954
13525	Ala-Korvo Reikäkivi, as.p.l.	diariointipvm:4.9.1954
13526	Siistola Kirv.	diariointipvm:4.9.1954
13527	Seppälä ra 11:2 Teelmiä, as.p.l.	diariointipvm:4.9.1954
13528	Seppälä RN:o 10:5 Iskos	diariointipvm:4.9.1954
13529	Saari-Raappsana As.p.l.	diariointipvm:4.9.1954
13530	Pisajärvi, Enivaara Kirv.	diariointipvm:4.9.1954
13531	Pisajärvi, Enivaara Teelmiä, as.p.l.	diariointipvm:4.9.1954
13532	Pisajärvi, Lantaniemi Kirv., asp.l.	diariointipvm:4.9.1954
13533	Alasuikka As.p.l.	diariointipvm:4.9.1954
13534	Rinne/Pikku-Rinne As.p.l.	diariointipvm:4.9.1954
13535	Pikku-Rinne As.p.l.	diariointipvm:4.9.1954
13536	Vanha-Saarela As.p.l.	diariointipvm:4.9.1954
13537	Vanha-Saarela Kirv.	diariointipvm:4.9.1954
13538	Hookana (O-ranta) As.p.l.	diariointipvm:4.9.1954
13539	Hookana (W-ranta) As.p.l.	diariointipvm:4.9.1954
13540	Räsi Kirv.	diariointipvm:4.9.1954
13541	Räsi As.p.l.	diariointipvm:4.9.1954
13542	Put aansuu As.p.l.	diariointipvm:4.9.1954
13543	Put aansuu Taltta	diariointipvm:4.9.1954
13544	Hakopelto (O-ranta) As.p.l.	diariointipvm:4.9.1954
13545	Mäkimatinmikko (O-ranta) As.p.l.	diariointipvm:4.9.1954
13546	Palo Iskos	diariointipvm:4.9.1954
13547	Niemelä As.p.l.	diariointipvm:4.9.1954
13548	Ojala As.p.l.	diariointipvm:4.9.1954
13689	17 Tuura	diariointipvm:15.1.1955

13768	Kolpene Kivik. asp.	diariointipvm:14.9.1955
13789	Tuura	diariointipvm:7.10.1955
13794	Seppälä Kivik. asp.	diariointipvm:14.10.1955
13795	Kivijärvi Kivik. asp.	diariointipvm:14.10.1955
13796	Oksman Kivik. asp.	diariointipvm:14.10.1955
13797	Kinnunen Kivik. asp.	diariointipvm:14.10.1955
13798	Nillu Kivik. asp.	diariointipvm:14.10.1955
13802	Luonua I Kivikirves	diariointipvm:18.10.1955
13803	Marraskoski (Kontojärvi) Kivik. asp.l.	diariointipvm:18.10.1955
13804	Sinettä (Sinettä-W) Kivik. asp.l.	diariointipvm:18.10.1955
13805	Sinettä Kivik. asp.l.	diariointipvm:18.10.1955
13806	Sinettä Kivik. asp.l.	diariointipvm:18.10.1955
13807	Sinettä Kivik. asp.l.	diariointipvm:18.10.1955
13808	Sinettä Hioimen kappale	diariointipvm:18.10.1955
13809	Sinettä Kivik. asp.l.	diariointipvm:18.10.1955
13810	Sinettä Kivik. asp.l.	diariointipvm:18.10.1955
13811	Ounasjoki Kivikirv.	diariointipvm:18.10.1955
13812	Ounasjoki Kivik. asp.l.	diariointipvm:18.10.1955
13813	Seutulankorju ? Kivikirv.	diariointipvm:18.10.1955
13814	Antti Kivik. asp.l.	diariointipvm:18.10.1955
13815	Pekkala Kivik. asp.l.	diariointipvm:18.10.1955
13816	Juotasjärvi Kivik. asp.l.	diariointipvm:18.10.1955
13817	Juotasjärvi Kivik. asp.l.	diariointipvm:18.10.1955
13818	Pekkala Kivik. asp.l.	diariointipvm:18.10.1955
13819	Oikarainen Kivituura	diariointipvm:18.10.1955
13820	Vaittaus Kivik. asp.l.	diariointipvm:18.10.1955
13821	Sierijärvi Kivik. asp.l.	diariointipvm:18.10.1955
13822	Vaarala Kivik. asp.l.	diariointipvm:18.10.1955
13823	Liuske keih.kärk.	diariointipvm:18.10.1955
13824	Kivik. asp.l.	diariointipvm:18.10.1955
13825	Kivikirves	diariointipvm:18.10.1955
13826	Lainas Kivik. asp.l.	diariointipvm:18.10.1955
13827	Lainas Kivik. asp.l.	diariointipvm:18.10.1955
13828	Lainas Liuskekeih.kärki	diariointipvm:18.10.1955
13829	Katajaranta Kivik. asp.l.	diariointipvm:18.10.1955
13830	Katajaranta Kivik. asp.l.	diariointipvm:18.10.1955
13831	Kirkonjyrhämä Kivik. asp.l.	diariointipvm:18.10.1955
13832	Kirkonjyrhämä Kivik. asp.l.	diariointipvm:18.10.1955
13833	Kirkonjyrhämä Kivik. asp.l.	diariointipvm:18.10.1955
13834	Nuttula Kivik. asp.l.	diariointipvm:18.10.1955
13835	Kairisniemi Kivik. asp.l.	diariointipvm:18.10.1955
13836	Niskanperä Kivik. asp.l.	diariointipvm:18.10.1955
13870	Kolpene Taltta ja kivikirveen katk.	diariointipvm:17.12.1955
13871	Kolpene Kivikirv. katk.	diariointipvm:17.12.1955
13872	Ranuan tie Kivies. teelmä	diariointipvm:17.12.1955
13874	Kolpene Kiviesine	diariointipvm:19.12.1955
13892	Muurola Tuura	diariointipvm:22.2.1956
13893	Muurola Kirves	diariointipvm:22.2.1956
13958	Sinettä Pohj. tuura	diariointipvm:19.9.1956
13969	Niskanperä Kivik. asp.l.	diariointipvm:4.10.1956

13985	Kolpene Kivik. asp.	diariointipvm:2.11.1956
13986	Katajaranta Kivik. asp.	diariointipvm:2.11.1956
13991	Sinettä Kivik. taltta	diariointipvm:21.11.1956
14000	Oikarainen Piikeihäänk.	diariointipvm:15.12.1956
14002	Linnaniemi Kivik. as.p.löyt.	diariointipvm:17.12.1956
14003	Rytiniemi Kivik. as.p.löyt.	diariointipvm:17.12.1956
14010	Jaukka RN:o 37:3/1 Kivik. as.p.löyt.	diariointipvm:17.12.1956
14011	Olkajärvi, Olkka RN:o 69 Kivik. as.p.löyt.	diariointipvm:17.12.1956
14012	Vikajärvi RN:o 5 Kivik. as.p.löyt.	diariointipvm:17.12.1956
14013	Aittaniemi RN:o 6 Kivik. as.p.löyt.	diariointipvm:17.12.1956
14014	Rinne RN:o 3:4 C Kivik. as.p.löyt.	diariointipvm:17.12.1956
14026	Alajärvi, Kilpelä RN:o 95 Uurrenuija	diariointipvm:17.12.1956
14027	Vanttausjärven Pikkusaari Kivik. as.p.l.	diariointipvm:17.12.1956
14028	Alijärvi, Kilpelä RN:o 95 Kivik. as.p.l.	diariointipvm:17.12.1956
14034	Aartovaara Kivik. as.p.	diariointipvm:17.12.1956
14077	Viirinkangas Kivik. esineitä	diariointipvm:21.1.1957
14087	Patokoski Valinmuotti, nuolenkärki	diariointipvm:6.2.1957
14109	Rinne Kivik. as.p.	diariointipvm:14.3.1957
14110	Puustelli Kivik. as.p.	diariointipvm:14.3.1957
14111	Rytiniemi Kivik. as.p.	diariointipvm:14.3.1957
14112	Antinkenttä Kivik. as.p.	diariointipvm:14.3.1957
14113	Ala-Luusua Kivik. as.p.	diariointipvm:14.3.1957
14114	Lohenoja Kivik. as.p.	diariointipvm:14.3.1957
14115	Juotasjärvi Hioin	diariointipvm:14.3.1957
14116	Yrjölä Kourutaltoa	diariointipvm:14.3.1957
14122	Reikäkivi ja hioin	diariointipvm:2.4.1957
14181	Maununiemi Kivik. asp.löyt.	diariointipvm:30.8.1957
14182	Kaup. Poikilan huvila Kivik. asp.löyt.	diariointipvm:30.8.1957
14183	Tyyniranta RN:o 63:9 Kivik. asp.löyt.	diariointipvm:30.8.1957
14185	Kamsala RN:o 58 Kivik. asp.löyt.	diariointipvm:30.8.1957
14186	Kolpeneen huolt.laitos Kivik. asp.löyt.	diariointipvm:30.8.1957
14189	Haavikko RN:o 35:3 Puinen hirvenpää	diariointipvm:30.8.1957
14278	Rautosaari Kivik. asp.l.	diariointipvm:4.12.1957
14279	Uusitalo Liusketanko	diariointipvm:4.12.1957
14280	Runnali Poikkikirves	diariointipvm:4.12.1957
14281	Heikkilä Liuskekappaleita	diariointipvm:4.12.1957
14282	Tommila Oikokirves	diariointipvm:4.12.1957
14283	Yli-Illi Tuura ja liuskelevy	diariointipvm:4.12.1957
14284	Muurola Tuuran teräpuoli	diariointipvm:4.12.1957
14307	Niska Kiviesineen teelmä	diariointipvm:8.1.1958
14312	Vanhamaa Kivik. asp.l.	diariointipvm:23.1.1958
14336	Viirinkangas Kivik. asp.	diariointipvm:25.3.1958
14337	Kolpene Kivik. asp.	diariointipvm:25.3.1958
14338	Siikaniemi Kivik. asp.	diariointipvm:25.3.1958
14352	Kolpene Tuuran teelmä	diariointipvm:2.6.1958
14353	Väylätie 33 Tuuran teelmä	diariointipvm:2.6.1958
14354	Kolpeneenharju Tuura	diariointipvm:2.6.1958
14358	Sinettä Kourutaltoa	diariointipvm:15.7.1958
14382	Kivik. asp.l.	diariointipvm:7.8.1958
14383	Sinettä Kivik. asp.l.	diariointipvm:7.8.1958

14384	Nampa (Misi) Kivik. asp.l.	diariointipvm:7.8.1958
14385	Nampa (Misi) Kivik. asp.l.	diariointipvm:7.8.1958
14400	Sinettä Tuurankärki	diariointipvm:30.8.1958
14410	Siikaniemi Kivik. asp.	diariointipvm:3.9.1958
14411	Rautiosaari Kivik.asp.	diariointipvm:3.9.1958
14412	Heikkilä Kivik. asp.	diariointipvm:3.9.1958
14413	Yliheikkilä Kivik. asp.	diariointipvm:3.9.1958
14469	Jarkko Kivik. asuinp.	diariointipvm:19.11.1958
14470	Koskela 32 3 Kourutaltoa	diariointipvm:13.11.1958
14654	Hirvas / Illi Tuura	diariointipvm:13.8.1959
14672	Marrasjärvi Tuura	diariointipvm:19.9.1959
14678	Lapin Lääninsairaala El. pääkirves	diariointipvm:25.9.1959
14699	Niskanperä I Kivik. asp.l.	diariointipvm:14.10.1959
14700	Niskanperä 5 Sädekivias. katk.	diariointipvm:14.10.1959
14701	Niskanperä 7a Kivik. asp.l.	diariointipvm:14.10.1959
14702	Vainiola RN:o 18 21 Kivik. asp.l.	diariointipvm:14.10.1959
14703	Niskanperä 9a Kivik. asp.l.	diariointipvm:14.10.1959
14704	Niskanperä 12 Kivik. asp.l.	diariointipvm:14.10.1959
14705	Niittyrinta RN:o 18 35 Kivik. asp.l.	diariointipvm:14.10.1959
14706	Niskanperän kk Kivituura	diariointipvm:14.10.1959
14707	Jarkko Kivik. asp.l.	diariointipvm:14.10.1959
14708	Valajaskoski Kiviesine	diariointipvm:14.10.1959
14709	Turpeenniemi Kivik. asp.l.	diariointipvm:14.10.1959
14754	Kärräniemi Kivikirv.	diariointipvm:26.11.1959
14755	Katajaranta Kivikirv.	diariointipvm:26.11.1959
14756	Matti Heikkinen, Juurakkotie 13 Tuura	diariointipvm:26.11.1959
14757	Lääninsairaala Tuura	diariointipvm:26.11.1959
14758	Narkaus Tuura	diariointipvm:26.11.1959
14760	Rautatieasema Kivik. asp.l.	diariointipvm:26.11.1959
14761	Jouttijärvi Kivik. asp.l.	diariointipvm:26.11.1959
14762	Jouttijärvi Kivik. asp.l.	diariointipvm:26.11.1959
14765	Lääninsairaala Kivik. as.p.kaiv.	diariointipvm:26.11.1959
14780	Viiri Kivikirv.	diariointipvm:4.12.1959
14812	Perunkajärvi Tuura	diariointipvm:18.12.1959
14855	Siikaniemi 3 teelmää	diariointipvm:5.3.1960
14926	Kumpuniemi RN:o 12:7 Asuinpaikkalöytö	diariointipvm:31.8.1960
14927	Yli-Kärrölä RN:o 12:5 Asuinpaikkalöytö	diariointipvm:31.8.1960
14928	Kumpuniemi RN:o 12:7 Asuinpaikkalöytö	diariointipvm:31.8.1960
14929	Kerola Asuinpaikkalöytö	diariointipvm:31.8.1960
14930	Toivola RN:o 25:4 Asuinpaikkalöytö	diariointipvm:31.8.1960
14931	Vaarala Asuinpaikkalöytö	diariointipvm:31.8.1960
14932	Hakala Asuinpaikkalöytö	diariointipvm:31.8.1960
14933	Vainiola 18:21 Asuinpaikkalöytö	diariointipvm:31.8.1960
14934	Siikaniemi Asuinpaikkalöytö	diariointipvm:31.8.1960
14935	Yli-Illi RN:o 43 Asuinpaikkalöytö	diariointipvm:31.8.1960
14936	Myllylampi Kivitalta	diariointipvm:31.8.1960
14937	Turpeenniemi 4 Kivituura	diariointipvm:31.8.1960
14938	Hietavaara Asuinpaikkalöytö	diariointipvm:31.8.1960
14939	Maikkunen Kivituura	diariointipvm:31.8.1960
14940	Maikkunen Asuinpaikkalöytö	diariointipvm:31.8.1960

14996	Piittinen Asuinpaikkalöytö	diariointipvm:14.10.1960
14997	Hänninen Asuinpaikkalöytö	diariointipvm:14.10.1960
15001	Korkalo Asuinpaikkalöytö	diariointipvm:17.10.1960
15002	Kivies. teelmä	diariointipvm:17.10.1960
15003	Ahkiomaantie 14a Asuinpaikkalöytö	diariointipvm:17.10.1960
15004	Ala-Korkalo Asuinpaikkalöytö	diariointipvm:17.10.1960
15005	Korkalo Asuinpaikkalöytö	diariointipvm:17.10.1960
15006	Ala-Korkalo Asuinpaikkalöytö	diariointipvm:17.10.1960
15007	Muurola Asuinpaikkalöytö	diariointipvm:17.10.1960
15008	Muurola Asuinpaikkalöytö	diariointipvm:17.10.1960
15009	Muurola Asuinpaikkalöytö	diariointipvm:17.10.1960
15016	Lääninsairaala Asuinpaikkalöytö	diariointipvm:17.10.1960
15019	Raudanjoki Poikkikirves	diariointipvm:19.10.1960
15222	Asuinpaikkalöytö	diariointipvm:6.10.1961
15223	(Niskanperä 1) Asuinpaikkalöytö	diariointipvm:6.10.1961
15236	Pahtaja (Niskanperä 7) Asuinpaikkalöytö	diariointipvm:14.10.1961
15237	Niittyrauta (Niskanperä 15) Asuinpaikkalöytö	diariointipvm:14.10.1961
15306	Järvensuun talo Kiviesine	diariointipvm:24.11.1961
15307	Kiviniemi Kiviesine	diariointipvm:21.11.1961
15308	Kurkela Kiviesine	diariointipvm:24.11.1961
15309	Narkaus Kiviesine	diariointipvm:24.11.1961
15310	Ojala Kiviesine	diariointipvm:24.11.1961
15502	Korkalon Tapulipelto Asuinpaikkalöytö	diariointipvm:19.9.1962
15662	Koskela (Niskanperä 10) Liuskeveitsi	diariointipvm:24.10.1962
15729	Tursaranta Kv. iskos	diariointipvm:4.12.1962
15730	Ahola Kv. Iskos	diariointipvm:4.12.1962
15731	Juurikkaniemi Kiviesine	diariointipvm:4.12.1962
15750	Korkalon pelto Asuinpaikkalöytö	diariointipvm:8.1.1963
15751	Kolpene Asuinpaikkalöytö	diariointipvm:10.1.1963
16092	Nuoranperä Kivies.	diariointipvm:31.10.1963
16093	Kuusela Kivies.	diariointipvm:31.10.1963
16094	Ahola Asuinpaikkalöytö	diariointipvm:31.10.1963
16095	Lautavaara Asuinpaikkalöytö	diariointipvm:31.10.1963
16096	Lamminvaara Asuinpaikkalöytö	diariointipvm:31.10.1963
16102	Haavikon talo Kvartsi-iskoksia	diariointipvm:12.11.1963
16353	Tolosenkl. Liuskek. ja hioin	diariointipvm:30.9.1964
16395	"Jaatilansuvanto 3" Asuinpaikkalöytö	diariointipvm:3.10.1964
16709	Muurola 3 kiviesinettä	diariointipvm:11.8.1965
16867	Tuura	diariointipvm:29.10.1965
16868	Tuura ja teelmä	diariointipvm:29.10.1965
16900	Nivankylä Tuura	diariointipvm:2.12.1965
16901	Oikarainen Tuura	diariointipvm:2.12.1965
16940	Ala-Koivula Pohj. tasatalta	diariointipvm:11.1.1966
16998	Oikarainen Kiuas ja kvartseja	diariointipvm:18.3.1966
17138	Patokoski Tasatalta	diariointipvm:26.10.1966
17182	Patokoski Tuuran teelmä	diariointipvm:30.12.1966
17264	Sinettä Tuuranteelmä	diariointipvm:10.7.1967
17310	Huhtala Kivikirves	diariointipvm:23.10.1967
17472	Juotasniemi 2 Asuinpaikkalöytö	diariointipvm:27.3.1968
17473	Juotasniemi 4 Asuinpaikkalöytö?	diariointipvm:27.3.1968

17474	Säpsä 2 Asuinpaikkalöytö	diariointipvm:27.3.1968
17475	Kaihuanluusua 1 Kiviesine, sk.liuskekappale	diariointipvm:27.3.1968
17488	Autti 4 Kiviesineen katkelma	diariointipvm:9.4.1968
17491	Ristontie 18 Kivituura	diariointipvm:19.4.1968
17619	Pohtimon lampi 3 poikkit. kirvestä	diariointipvm:23.7.1968
17633	4 kpl kiviesineitä	diariointipvm:5.9.1968
17787	Muurola Kivikirves	diariointipvm:20.12.1968
17788	Muurola Kivikirves + aines	diariointipvm:20.12.1968
17789	Muurola Kivituura	diariointipvm:20.12.1968
18003	Säpsä N 1 Kaiv.löytöjä	diariointipvm:10.10.1969
18052	Säpsä S Asuinpaikkalöytö	diariointipvm:23.10.1969
18053	Säpsä S III Asuinpaikkalöytö	diariointipvm:23.10.1969
18054	Juotas S 1 Asuinpaikkalöytö	diariointipvm:23.10.1969
18055	Vanttaus Hioin?	diariointipvm:23.10.1969
18100	Säpsä N 2 Kaivauslöytöjä	diariointipvm:31.10.1969
18101	Säpsä N 3 Kaivauslöytöjä	diariointipvm:31.10.1969
18105	Telkkälä Taltta	diariointipvm:6.11.1969
18243	Asuinpaikkalöytö	diariointipvm:22.9.1970
18246	Tuura	diariointipvm:23.9.1970
18297	Koskimiehen tontti 3 Kiviesinettä	diariointipvm:1.12.1970
18558	Poikkikirves	diariointipvm:4.1.1972
18641	Asuinpaikkalöytö	diariointipvm:1.2.1972
18875	Löytö	diariointipvm:22.8.1972
18967	Asuinpaikkalöytö	diariointipvm:30.10.1972
18968	Asuinpaikkalöytö	diariointipvm:30.10.1972
18971	Matinmikko Tuuran kärkikatkelma	diariointipvm:8.11.1972
18972	Reikäkivi	diariointipvm:8.11.1972
18998	Asuinpaikkalöytöjä	diariointipvm:10.12.1972
18999	Kivitaltta	diariointipvm:8.12.1972
19370	E-ranta Asuinpaikkalöytöjä	diariointipvm:23.7.1974
19625	Kaitaniemi Tuura, sädekiviliusketta	diariointipvm:23.4.1975
19647	Hiotun kiviesineen kappale	diariointipvm:4.7.1975
19648	Vanha-Niskala Asuinpaikkalöytö (5)	diariointipvm:4.7.1975
19649	Koivumäki Kiviesineen kappale	diariointipvm:4.7.1975
19650	Reikäkivi	diariointipvm:4.7.1975
19651	Vanharanta Löytö (2)	diariointipvm:4.7.1975
19654	Reikäkiviä (3)	diariointipvm:4.7.1975
19807	Kullattu reliefisolki (Salin I)	diariointipvm:12.1.1976
20839	Rantatalo Liuskeveitsi	diariointipvm:21.8.1980
20840	Talvensaari Kivikirves / tuura	diariointipvm:21.8.1980
20994	Tammela Nuor. rautak. kirves	diariointipvm:10.12.1980
21012	Asuinpaikkalöytöjä	diariointipvm:12.1.1981
21307 32	Asuinpaikkalöytöjä	diariointipvm:7.12.1981
21439	Tuura	diariointipvm:22.4.1982
21834	Asuinpaikkalöytöjä	diariointipvm:14.2.1983
21874	Asuinpaikkalöytöjä	diariointipvm:14.4.1983
21875	Palanutta luuta	diariointipvm:14.4.1983
22923	Tuura	diariointipvm:21.10.1985
24032	Jarvensivu Asuinpaikkalöytö	diariointipvm:28.1.1988
24033	Lehtola Asuinpaikkalöytö	diariointipvm:28.1.1988



24034	Asuinpaikkalöytö	diariointipvm:28.1.1988
24035	Maununniemi Asuinpaikkalöytö	diariointipvm:28.1.1988
24036	Harjuanttila Asuinpaikkalöytö	diariointipvm:28.1.1988
24037	Heikkilä Asuinpaikkalöytö	diariointipvm:28.1.1988
24038	Illi Mahd. asuinpaikkalöytö	diariointipvm:28.1.1988
24039	Rinne Asuinpaikkalöytö	diariointipvm:28.1.1988
24040	Ollonen Asuinpaikkalöytö	diariointipvm:28.1.1988
24041	Asuinpaikkalöytö	diariointipvm:28.1.1988
24042	Puokutaipaleenjänkä Löytö	diariointipvm:28.1.1988
24043	Mikkola Mahd. asuinpaikkalöytö	diariointipvm:28.1.1988
24044	Rinne Asuinpaikkalöytö	diariointipvm:28.1.1988
24045	Hookana Asuinpaikkalöytö	diariointipvm:28.1.1988
24046	Poikila Asuinpaikkalöytö	diariointipvm:28.1.1988
24047	Tyyniranta Asuinpaikkalöytö	diariointipvm:28.1.1988
24048	"Partiomaja" Asuinpaikkalöytö	diariointipvm:28.1.1988
24049	Rytiniemi Asuinpaikkalöytö	diariointipvm:28.1.1988
24050	Asuinpaikkalöytö	diariointipvm:28.1.1988
24051	Huhtaniska Asuinpaikkalöytö	diariointipvm:28.1.1988
24052	Siikaniemi Asuinpaikkalöytö	diariointipvm:28.1.1988
24053	Yli-Illi Löytö	diariointipvm:28.1.1988
24054	Ylitalo / Toivola Asuinpaikkalöytö	diariointipvm:28.1.1988
24055	Ylitalo / Maikkunen Asuinpaikkalöytö	diariointipvm:28.1.1988
24056	Kilpelä Asuinpaikkalöytö	diariointipvm:28.1.1988
24057	Kirkonjyrhä Asuinpaikkalöytö	diariointipvm:28.1.1988
24058	Jouttela Löytö	diariointipvm:28.1.1988
24059	Enivaara Asuinpaikkalöytö	diariointipvm:28.1.1988
24060	Asuinpaikkalöytö	diariointipvm:28.1.1988
24061	Niskala / Kangaspelto Asuinpaikkalöytö	diariointipvm:28.1.1988
24062	Koskela Asuinpaikkalöytö	diariointipvm:28.1.1988
24063	Kätevä Asuinpaikkalöytö	diariointipvm:28.1.1988
24064	Jarkko (Tallijängän keto) Asuinpaikkalöytö	diariointipvm:28.1.1988
24065	Ojala / Kolopuunvaara Asuinpaikkalöytö	diariointipvm:28.1.1988
24066	Asuinpaikkalöytö	diariointipvm:28.1.1988
24067	Kampsala Asuinpaikkalöytö	diariointipvm:28.1.1988
24068	Kampsala Asuinpaikkalöytö	diariointipvm:28.1.1988
24069	Piirittävaara Asuinpaikkalöytö	diariointipvm:28.1.1988
24070	Männistö (Peteri) Asuinpaikkalöytö	diariointipvm:28.1.1988
24071	Niittyrinta Asuinpaikkalöytö	diariointipvm:28.1.1988
24072	Aittaniemi Asuinpaikkalöytö	diariointipvm:28.1.1988
24073	Rinne Asuinpaikkalöytö	diariointipvm:28.1.1988
24074	Jarkko Asuinpaikkalöytö	diariointipvm:28.1.1988
24075	Hätäniemi Mahd. asuinpaikkalöytö	diariointipvm:28.1.1988
24076	Asuinpaikkalöytö	diariointipvm:28.1.1988
24077	Häkkilä Asuinpaikkalöytö	diariointipvm:28.1.1988
24078	Pirttikoski Asuinpaikkalöytö	diariointipvm:28.1.1988
24079	Ahola Asuinpaikkalöytö	diariointipvm:28.1.1988
24080	Sorrontörmä Asuinpaikkalöytö	diariointipvm:28.1.1988
24081	Ylioikarainen Asuinpaikkalöytö	diariointipvm:28.1.1988
24082	Keskioikarainen Asuinpaikkalöytö	diariointipvm:28.1.1988
24083	Mahd. asuinpaikkalöytö	diariointipvm:28.1.1988

24084	Pikku-Rinne Asuinpaikkalöytö	diariointipvm:28.1.1988
24085	Jaatilankorva Asuinpaikkalöytö	diariointipvm:28.1.1988
24086	Srk-talo Asuinpaikkalöytö	diariointipvm:28.1.1988
24087	Stöckel, Jompionniemi Asuinpaikkalöytö	diariointipvm:28.1.1988
24088	Ala-Vinsanselkä Asuinpaikkalöytö	diariointipvm:28.1.1988
24089	Kenttämaa Asuinpaikkalöytö	diariointipvm:28.1.1988
24090	Hietavaara1 Mahd. asuinpaikkalöytö	diariointipvm:28.1.1988
24091	Hietavaara 2 Asuinpaikkalöytö	diariointipvm:28.1.1988
24092	Pahtaoja Asuinpaikkalöytö	diariointipvm:28.1.1988
24093	Tuomijärvi Asuinpaikkalöytö	diariointipvm:28.1.1988
24094	Tuomilampi Asuinpaikkalöytö	diariointipvm:28.1.1988
24095	Lustonj. N Löytö	diariointipvm:28.1.1988
24096	Pahtajan leir. alue Löytö	diariointipvm:28.1.1988
24097	Maununniemi 2 Asuinpaikkalöytö	diariointipvm:28.1.1988
24098	Keinuvuopaja Löytö	diariointipvm:28.1.1988
24099	Kuoharinniemi Asuinpaikkalöytö	diariointipvm:28.1.1988
24100	Tapparaniemi Asuinpaikkalöytö	diariointipvm:28.1.1988
24101	Riitakonranta Asuinpaikkalöytö	diariointipvm:28.1.1988
24102	Jokanlampi Löytö	diariointipvm:28.1.1988
24103	Asuinpaikkalöytö	diariointipvm:28.1.1988
24104	Iso Huhtaniemi 1 Asuinpaikkalöytö	diariointipvm:28.1.1988
24105	Iso Huhtaniemi 2 Asuinpaikkalöytö	diariointipvm:28.1.1988
24106	Pirttiniemi Löytö	diariointipvm:28.1.1988
24107	Kallioniemi Löytö	diariointipvm:28.1.1988
24108	Kalliolahti Löytö	diariointipvm:28.1.1988
24109	"Rauhan satama 1" Asuinpaikkalöytö	diariointipvm:28.1.1988
24110	"Rauhan satama 2" Mahd. asuinpaikkalöytö	diariointipvm:28.1.1988
24111	"Rauhan satama 3" Löytö	diariointipvm:28.1.1988
24112	Srk:n leirikesk. Mahd. asuinpaikkalöytö	diariointipvm:28.1.1988
24113	Löytö	diariointipvm:28.1.1988
24114	Löytö	diariointipvm:28.1.1988
24115	Totonvaara Löytö	diariointipvm:28.1.1988
24116	Tursankangas Löytö	diariointipvm:28.1.1988
24191	Rinne 2 ja 3 Asuinpaikkalöytöjä	diariointipvm:5.5.1988
24454	Asuinpaikkalöytöjä	diariointipvm:31.10.1988
24455	Asuinpaikkalöytöjä	diariointipvm:31.10.1988
24456	Asuinpaikkalöytöjä	diariointipvm:31.10.1988
24457	Pieni Katiskonlampi Mahd. asuinpaikkalöytö	diariointipvm:31.10.1988
24458	Iso Paljakka Mahd. asuinpaikkalöytöjä	diariointipvm:31.10.1988
24462	Asuinpaikkalöytöjä	diariointipvm:7.11.1988
24463	Asuinpaikkalöytöjä	diariointipvm:7.11.1988
24609	Ruskela Asuinpaikkalöytö	diariointipvm:27.2.1989
24610	Nivankangas Asuinpaikkalöytö	diariointipvm:27.2.1989
24611	Aartovaara Asuinpaikkalöytö	diariointipvm:27.2.1989
24612	Marjomaa Asuinpaikkalöytö	diariointipvm:27.2.1989
24613	Asuinpaikkalöytö	diariointipvm:27.2.1989
24614	Juurikkaniemi Asuinpaikkalöytö	diariointipvm:27.2.1989
24615	Kilpelä Asuinpaikkalöytö	diariointipvm:27.2.1989
24616	Niskala Asuinpaikkalöytö	diariointipvm:27.2.1989
24617	Pirttisaari Asuinpaikkalöytö	diariointipvm:27.2.1989

24618	Mahd. asuinpaikkalöytö	diariointipvm:27.2.1989
24619	Lehtomäki Asuinpaikkalöytö	diariointipvm:27.2.1989
24620	Lahenoja Asuinpaikkalöytö	diariointipvm:27.2.1989
24621	Kelloniemi Asuinpaikkalöytö	diariointipvm:27.2.1989
24622	Karila Mahd. asuinpaikkalöytö	diariointipvm:27.2.1989
24623	Löytö	diariointipvm:27.2.1989
24624	Löytö	diariointipvm:27.2.1989
24625	Kontolampi Asuinpaikkalöytö	diariointipvm:27.2.1989
24626	Kenttälähti Asuinpaikkalöytöjä	diariointipvm:27.2.1989
24627	Asuinpaikkalöytö	diariointipvm:27.2.1989
24628	Könkäänvaara Löytö	diariointipvm:27.2.1989
24629	"Luusua" Asuinpaikkalöytö	diariointipvm:27.2.1989
24630	Pirttisaari Asuinpaikkalöytö	diariointipvm:27.2.1989
24631	Rinne Asuinpaikkalöytö	diariointipvm:27.2.1989
24632	Korkearanta Asuinpaikkalöytö	diariointipvm:27.2.1989
24633	Mäntyvaara 534) Asuinpaikkalöytö	diariointipvm:27.2.1989
24634	Kiristäjäselkä Mahd. Lappal. asuinpaikkalöytö	diariointipvm:27.2.1989
24635	Uusilahti Löytö	diariointipvm:27.2.1989
24636	Salmela Asuinpaikkalöytö	diariointipvm:27.2.1989
24637	Perunka Asuinpaikkalöytö	diariointipvm:27.2.1989
24638	Mäntyniemi Asuinpaikkalöytö d	diariointipvm:27.2.1989
24639	Päiväranta Mahd. Lappal. asuinpaikkalöytö	diariointipvm:27.2.1989
24640	Asuinpaikkalöytö	diariointipvm:27.2.1989
24641	Pisiönkangas Asuinpaikkalöytö	diariointipvm:27.2.1989
24642	Asuinpaikkalöytö	diariointipvm:27.2.1989
24643	Löytö	diariointipvm:27.2.1989
24644	"Saari" Löytö	diariointipvm:27.2.1989
24645	"Törmänen" Löytö	diariointipvm:27.2.1989
24646	Asuinpaikkalöytö	diariointipvm:27.2.1989
24647	Asuinpaikkalöytö	diariointipvm:27.2.1989
24648	Purnusaari Mahd. asuinpaikkalöytö	diariointipvm:27.2.1989
24649	Löytö	diariointipvm:27.2.1989
25231	Löytö	diariointipvm:30.11.1989
25232	Löytö	diariointipvm:30.11.1989
25233	Löytö	diariointipvm:30.11.1989
25234	Löytö	diariointipvm:30.11.1989
25235	Löytö	diariointipvm:30.11.1989
25236	Löytö	diariointipvm:30.11.1989
25237	Löytö	diariointipvm:30.11.1989
25238	Löytö	diariointipvm:30.11.1989
25239	Löytö	diariointipvm:30.11.1989
25240	Asuinpaikkalöytö	diariointipvm:30.11.1989
25241	Asuinpaikkalöytö	diariointipvm:30.11.1989
25242	Asuinpaikkalöytö	diariointipvm:30.11.1989
25243	Asuinpaikkalöytö	diariointipvm:30.11.1989
25244	Asuinpaikkalöytö	diariointipvm:30.11.1989
25245	Asuinpaikkalöytö	diariointipvm:30.11.1989
25246	Asuinpaikkalöytö	diariointipvm:30.11.1989
25247	Löytö	diariointipvm:30.11.1989
25248	Asuinpaikkalöytö	diariointipvm:30.11.1989

25249	Löytö	diariointipvm:30.11.1989
25250	Asuinpaikkalöytö	diariointipvm:30.11.1989
25251	Asuinpaikkalöytö	diariointipvm:30.11.1989
25252	Asuinpaikkalöytö	diariointipvm:30.11.1989
25330	Pikku-Paljakka Asuinpaikkalöytö	diariointipvm:17.1.1990
25334	Piirittävaara Asuinpaikkalöytö	diariointipvm:25.1.1990
25374	Sievijärvi Rautakuonaa ym.	diariointipvm:7.3.1990
25375	Sievijärvi Asuinpaikkalöytö	diariointipvm:7.3.1990
25575	Harjuanttila Asuinpaikkalöytö	diariointipvm:2.5.1990
25576	Hirttiöniemi Asuinpaikkalöytö	diariointipvm:2.5.1990
25577	Rinne Asuinpaikkalöytö?	diariointipvm:2.5.1990
25578	Koskenniska Asuinpaikkalöytö	diariointipvm:2.5.1990
25579	Huutola Asuinpaikkalöytö	diariointipvm:2.5.1990
25580	Sierijärvi Asuinpaikkalöytö	diariointipvm:2.5.1990
25581	Alatervo Asuinpaikkalöytö?	diariointipvm:2.5.1990
25582	Metla Asuinpaikkalöytö	diariointipvm:2.5.1990
25583	Ylitalo Asuinpaikkalöytö	diariointipvm:2.5.1990
25584	Hakaluoma Asuinpaikkalöytö, tasatalta	diariointipvm:2.5.1990
25585	Ojala Asuinpaikkalöytö	diariointipvm:2.5.1990
25586	Lehtoaho Asuinpaikkalöytö	diariointipvm:2.5.1990
25587	Pitkäniemi Asuinpaikkalöytö	diariointipvm:2.5.1990
25588	Seutulanharju Asuinpaikkalöytö	diariointipvm:2.5.1990
25589	Lautavaara Asuinpaikkalöytö	diariointipvm:2.5.1990
25590	Ylitervo Asuinpaikkalöytö	diariointipvm:2.5.1990
25591	Sinettäjärvi Löytö?	diariointipvm:2.5.1990
25592	Könkäänvaara Löytö?	diariointipvm:2.5.1990
25593	Kaaponlammi 1 Kvartsilouhoksia	diariointipvm:2.5.1990
25594	Ketavaara Asuinpaikkalöytö	diariointipvm:2.5.1990
25595	Rantahanni Asuinpaikkalöytö	diariointipvm:2.5.1990
25596	Rautapaikka Asuinpaikkalöytö	diariointipvm:2.5.1990
25597	Rantatörmänen Asuinpaikkalöytö?	diariointipvm:2.5.1990
25598	Muuskonniemi Asuinpaikkalöytö	diariointipvm:2.5.1990
25599	Pirttikoski Löytö	diariointipvm:2.5.1990
25600	Raitala Löytö	diariointipvm:2.5.1990
25601	Mäenrinne Löytö	diariointipvm:2.5.1990
25709	Jokkavaara Asuinpaikkalöytö	diariointipvm:25.7.1990
26057	Piirittävaara Asuinpaikkalöytö	diariointipvm:5.12.1990
26304	Niskanperä Riihelä Nuolenkärki	diariointipvm:21.5.1991
26519	Oikarainen Liuskesaha	diariointipvm:9.8.1991
26520	Ketola Kiviniemi Taltta	diariointipvm:9.8.1991
26521	Kiviesine	diariointipvm:9.8.1991
26522	Kiviesine	diariointipvm:9.8.1991
26523	Pahtaja Asuinpaikkalöytö	diariointipvm:9.8.1991
26524	Kolpene Asuinpaikkalöytö	diariointipvm:9.8.1991
26525	Ylioikarainen Asuinpaikkalöytö	diariointipvm:9.8.1991
26526	Piirittävaara Asuinpaikkalöytö	diariointipvm:9.8.1991
26527	Tapparaniemi Asuinpaikkalöytö	diariointipvm:9.8.1991
26528	Vanttausjärvi Pikkusaari Kivikautinen löytöpaikka	diariointipvm:9.8.1991
26529	Vanttausjärvi Sattaniemi Asuinpaikkalöytö	diariointipvm:9.8.1991
26530	Vanttausjärvi Isosaari NW Asuinpaikkalöytö	diariointipvm:9.8.1991

26531	Vanttausjärvi Isosaari NE Asuinpaikkalöytö	diariointipvm:9.8.1991
26532	Tekojärvi Murkunharju SW Kivikautinen löytöpaikka	diariointipvm:9.8.1991
26533	Pikku Hirvasjärvi Asuinpaikkalöytö?	diariointipvm:9.8.1991
26534	Purunkajärvi Järvikangas Asuinpaikkalöytö?	diariointipvm:9.8.1991
26535	Sierijärvi Maununiemi Asuinpaikkalöytö	diariointipvm:9.8.1991
26536	Kuolajärvi Asuinpaikkalöytö	diariointipvm:9.8.1991
26537	Ojala Asuinpaikkalöytö	diariointipvm:9.8.1991
26538	Tollosaari 2 Asuinpaikkalöytö?	diariointipvm:9.8.1991
26539	Hanhikoski Asuinpaikkalöytö?	diariointipvm:9.8.1991
26540	Pirttivaara 1 Asuinpaikkalöytö?	diariointipvm:9.8.1991
26541	Hietajärvi SW Asuinpaikkalöytö?	diariointipvm:9.8.1991
26542	Keihäslampi N Asuinpaikkalöytö?	diariointipvm:9.8.1991
26543	Nivankylä Heteoja Kivikautinen löytöpaikka	diariointipvm:9.8.1991
26610	Jokkavaara Asuinpaikkalöytö	diariointipvm:26.9.1991
26780	Kotijänkä Asuinpaikkalöytö	diariointipvm:1.11.1991
26964	Rompasaari Irtolöytö, hevosenkenkäsolki	diariointipvm:13.1.1992
27238	Piirittävaara Rovaniemen tuuran teelmä	diariointipvm:23.9.1992
28106	Niemelä Tuura	diariointipvm:9.12.1993
28342	Kivikaudentie 29 Liuskekeihäänkärki	diariointipvm:4.8.1994
28343	Talmela Tuuran karkikatkelma	diariointipvm:4.8.1994
28344	Isonlahdenniemi Tuuran karkikatkelma	diariointipvm:4.8.1994
28345	Hetemäki Tuura	diariointipvm:4.8.1994
28346	Tervakarinvaaara Kivitaltta	diariointipvm:4.8.1994
28347	Lampela Liuskekeihäänkärjen katkelma	diariointipvm:4.8.1994
28348	Hiltunen Tuura	diariointipvm:4.8.1994
28349	Venejärvi Tuura	diariointipvm:4.8.1994
28350	Suvanto (Körkkö 1) Tuuran katkelma	diariointipvm:4.8.1994
28351	Vuopaja Kivikirves	diariointipvm:4.8.1994
28352	1-15 Kangasharju Asuinpaikkalöytö	diariointipvm:4.8.1994
28358	Myllynoja Pronssinen riipuskoru	diariointipvm:4.8.1994
28886	Ala-Kuohunki Pohjalainen tasatalta	diariointipvm:20.9.1995
29615	1-162 Hietavaara Kk. ja saamelais.aspl.	diariointipvm:22.8.1996
30223	Metsäntutkimuslaitos Asuinpaikkalöytöjä	diariointipvm:21.5.1997
30224	Tapulinpelto Asuinpaikkalöytöjä	diariointipvm:21.5.1997
30225	Koskenkylän ala-aste Tuuran katkelma	diariointipvm:21.5.1997
30226 1-3	Kenttälä Asuinpaikkalöytöjä	diariointipvm:21.5.1997
30227 1-8	Heikkilä Asuinpaikkalöytöjä	diariointipvm:21.5.1997
30228 1-12	Lehtomäki Asuinpaikkalöytöjä	diariointipvm:21.5.1997
30229	Hietavaara 1 Palanutta luuta	diariointipvm:21.5.1997
30230	Isojärvi Tuuran teelmä	diariointipvm:21.5.1997
30231 1-3	Lehtola Palanutta luuta ym.	diariointipvm:21.5.1997
30232 1-5	Hirvaslampi Kvartsia	diariointipvm:21.5.1997
30233	Alimmainen Liinastenlampi Kvartsia	diariointipvm:21.5.1997
30234 1-20	Keskioikarainen Asuinpaikkalöytöjä ym.	diariointipvm:21.5.1997
30235 1-3	Koskipirtti Asuinpaikkalöytöjä	diariointipvm:21.5.1997
30236	Sukulanrakka Liuske-esineen katkelma	diariointipvm:21.5.1997
30237	Venejärvi Kvartsia	diariointipvm:21.5.1997
30238	Venejärvi Liuskekirves	diariointipvm:21.5.1997
30239	Venejärvi Liuskekirves	diariointipvm:21.5.1997
30240	Salla Punaliusketalta	diariointipvm:21.5.1997

30241 1-4	Annankatu Asuinpaikkalöytöjä	diariointipvm:21.5.1997
30242	Aitankiniemi Kiviesineen katkelma	diariointipvm:21.5.1997
30243 1-7	Häkinvaara Asuinpaikkalöytöjä	diariointipvm:21.5.1997
30244 1-2	Mäntyvaara Liuske-esine, kvartsia	diariointipvm:21.5.1997
30245 1-2	Golfkentän monttu Kvartsia	diariointipvm:21.5.1997
30246 1-2	Kolpene Asuinpaikkalöytöjä	diariointipvm:21.5.1997
30247 1-5	Jokkavaara Asuinpaikkalöytöjä	diariointipvm:21.5.1997
30248	Lähteentie W Kvartsia	diariointipvm:21.5.1997
30249	Ollila Kvartsia	diariointipvm:21.5.1997
30250	Kotipiha Liusketalta	diariointipvm:21.5.1997
30251	Ylitalo/Maikkunen Liuske-esineen teelmä	diariointipvm:21.5.1997
30252 1-3	Puistola Asuinpaikkalöytöjä	diariointipvm:21.5.1997
30253 1-9	Vaarala Asuinpaikkalöytöjä	diariointipvm:21.5.1997
30254 1-8	Matkavaara Kvartsia	diariointipvm:21.5.1997
30255 1-6	Navettalampi Asuinpaikkalöytöjä	diariointipvm:21.5.1997
30256 1-38	Alalampi 1 Asuinpaikkalöytöjä	diariointipvm:21.5.1997
30257 1-11	Jokilamminkangas 1 Asuinpaikkalöytöjä	diariointipvm:21.5.1997
30258 1-20	Jokilamminkangas 2 Asuinpaikkalöytöjä	diariointipvm:21.5.1997
30259 1-2	Alalampi 2 Kvartsia	diariointipvm:21.5.1997
30260	Seurakuntatalo Palanutta luuta	diariointipvm:21.5.1997
30261 1-2	Aatunsilja 1 Asuinpaikkalöytöjä	diariointipvm:21.5.1997
30262	Aatunsilja 3 Kvartsia	diariointipvm:21.5.1997
30263 1-103	Leistonjätkä Asuinpaikkalöytöjä	diariointipvm:21.5.1997
30438	Ollonen Asuinpaikkalöytöjä	diariointipvm:8.10.1997
30439	Suvanto Asuinpaikkalöytöjä	diariointipvm:8.10.1997
30482	Tikkasenkari Tuura	diariointipvm:14.10.1997
31499	Virranniemi Tuura	diariointipvm:3.8.1999
31929	Puistola Asuinpaikkalöytöjä	diariointipvm:10.1.2000
32484 1-4	Pahtaja Asuinpaikkalöytöjä	diariointipvm:12.2.2001
32485 1-4	Pahtaja Asuinpaikkalöytöjä	diariointipvm:12.2.2001
32532 1-4	Niskala/Kangaspelto Asuinpaikkalöytöjä	diariointipvm:2.4.2001
32533 1-3	Ojala Asuinpaikkalöytöjä	diariointipvm:2.4.2001
32534 1-23	Lehtomäki Asuinpaikkalöytöjä	diariointipvm:2.4.2001
32535 1-2	Jänkälä Asuinpaikkalöytöjä	diariointipvm:2.4.2001
32536 1-4	Keskioikarainen Asuinpaikkalöytöjä	diariointipvm:2.4.2001
32537	Hietavaara 2 Tuura	diariointipvm:2.4.2001
32538 1-6	Kampsajoki E/Alalampi 1 Asuinpaikkalöytöjä	diariointipvm:2.4.2001
32905 1-3	Kenttälä Kvartsia	diariointipvm:8.11.2001
32906 1-12	Koskenniska Asuinpaikkalöytöjä	diariointipvm:8.11.2001
32907 1-37	Ojala Asuinpaikkalöytöjä	diariointipvm:8.11.2001
32908 1-11	Jokkavaara Asuinpaikkalöytöjä	diariointipvm:8.11.2001
32909 1-2	Koukunniemi Kvartsia	diariointipvm:8.11.2001
33666	Säippäniemi Asuinpaikkalöytöjä	diariointipvm:24.2.2003
33667 1-2	Poojoki Asuinpaikkalöytöjä	diariointipvm:24.2.2003
33668	Pitkänloukon suu Kvartsia	diariointipvm:24.2.2003
34351 1-9	Kenttälähti Asuinpaikkalöytöjä	diariointipvm:10.2.2004
34352 1-5	Kantojärvi Asuinpaikkalöytöjä	diariointipvm:10.2.2004
34353	Poroharju 1 Hioimen katkelma	diariointipvm:10.2.2004
34354 1-2	Poroharju 2 Kvartsia	diariointipvm:10.2.2004
35023	Marttiini Kaitatalta	diariointipvm:28.2.2005



35958	Pikkurakka Asuinpaikkalöytöjä	diariointipvm:22.9.2006
35959	Pikkurakka Asuinpaikkalöytöjä	diariointipvm:22.9.2006
35960	Maunuvaara Asuinpaikkalöytöjä	diariointipvm:22.9.2006
35961	Könkäänvaara Asuinpaikkalöytöjä	diariointipvm:22.9.2006
35962	Pimiälampi Asuinpaikkalöytöjä	diariointipvm:22.9.2006
35963	Leirintäalue Asuinpaikkalöytöjä	diariointipvm:22.9.2006
36914	Oinas Tuuran katkelma	diariointipvm:16.10.2007
36926 1-8	Siirtola Kiviesineitä	diariointipvm:19.10.2007
36935 1-10	Ollonen Asuinpaikkalöytöjä	diariointipvm:23.10.2007
36955	Tuominiemi Iskoksia	diariointipvm:25.10.2007
37188	Haukkajärvi Kvartsia	diariointipvm:11.1.2008
37189	Ristijärvi Kvartsikaavin	diariointipvm:11.1.2008
37496 1-3	Vikaköngäs Asuinpaikkalöytöjä	diariointipvm:7.11.2008
38700 1-2	Kenttä Taltta, liuske-esine	diariointipvm:9.3.2011
38701	Kolpeneenharju Liuskehioin	diariointipvm:9.3.2011
38702	Ojanperä Alkeellinen taltta	diariointipvm:9.3.2011
38703	Ounasmetsä Nuolenjärki	diariointipvm:9.3.2011
38704	Vitikka Hioimen katkelma	diariointipvm:9.3.2011
38705	Vainiola Tuura	diariointipvm:9.3.2011
38712	Hiidenoja Tuura	diariointipvm:9.3.2011
38713	Paavalniementie Tuura	diariointipvm:9.3.2011
38714 1-3	Neitilä 7 Asuinpaikkalöytöjä	diariointipvm:9.3.2011
38726 1-3	Pahtaja Asuinpaikkalöytöjä	diariointipvm:9.3.2011
38727 1-3	Huutola Asuinpaikkalöytöjä	diariointipvm:9.3.2011
38728 1-9	Vinnari a (W) Asuinpaikkalöytöjä	diariointipvm:9.3.2011
38729 1-2	Hietavaara/Ylitalo/Maikkunen Asuinpaikkalöytöjä	diariointipvm:9.3.2011
38730 1-30	Ojala Asuinpaikkalöytöjä	diariointipvm:9.3.2011
38732	Jokkavaara Asuinpaikkalöytöjä	diariointipvm:9.3.2011
38733 1-4	Vaarala Asuinpaikkalöytöjä	diariointipvm:9.3.2011
38734 1-11	Antinkorva 1 Asuinpaikkalöytöjä	diariointipvm:9.3.2011
38735 1-17	Pahaoja Asuinpaikkalöytöjä	diariointipvm:9.3.2011
38736 1-4	kotijänkä Asuinpaikkalöytöjä	diariointipvm:9.3.2011
38737 1-2	Tapparanniemi Asuinpaikkalöytöjä	diariointipvm:9.3.2011
38738 1-2	Riitakanranta Asuinpaikkalöytöjä	diariointipvm:9.3.2011
38739 1-2	Karisalmi 2 Kvartsia	diariointipvm:9.3.2011
38740 1-13	Alalampi 1 Asuinpaikkalöytöjä	diariointipvm:9.3.2011
38741 1-2	Alalampi 1 Asuinpaikkalöytöjä	diariointipvm:9.3.2011
38742 1-3	Jokilamminkangas 1 Asuinpaikkalöytöjä	diariointipvm:9.3.2011
38743 1-2	Illinallas Asuinpaikkalöytöjä	diariointipvm:9.3.2011
38744 1-6	Häkinvaara 2 Asuinpaikkalöytöjä	diariointipvm:9.3.2011
38745 1-8	Männikkö Asuinpaikkalöytöjä	diariointipvm:9.3.2011
38746 1-4	Taivaankaarenmukka Asuinpaikkalöytöjä	diariointipvm:9.3.2011
38747	Kylmävaara Länsi 1 Asuinpaikkalöytöjä	diariointipvm:9.3.2011
38748 1-3	Nuoralampi 1 Asuinpaikkalöytöjä	diariointipvm:9.3.2011
38749 1-2	Nuoralampi 2 Asuinpaikkalöytöjä	diariointipvm:9.3.2011
38750 1-7	Nuoralampi 3 Asuinpaikkalöytöjä	diariointipvm:9.3.2011
38751	Unhola Asuinpaikkalöytöjä	diariointipvm:9.3.2011
38752 1-3	Pirttivaara Luode Asuinpaikkalöytöjä	diariointipvm:9.3.2011
38753 1-2	Könkäänsaari E Asuinpaikkalöytöjä	diariointipvm:9.3.2011
38754 1-2	Pikku Kaihua Asuinpaikkalöytöjä	diariointipvm:9.3.2011

38755	Kakarivaara Asuinpaikkalöytöjä	diariointipvm:9.3.2011
38756	Haapaniemi Asuinpaikkalöytöjä	diariointipvm:9.3.2011
38757	Nuljuvaara Asuinpaikkalöytöjä	diariointipvm:9.3.2011
38758 1-5	Jokanjänkä 1 Asuinpaikkalöytöjä	diariointipvm:9.3.2011
38759 1-8	Jokanjänkä 2 Asuinpaikkalöytöjä	diariointipvm:9.3.2011
38760 1-15	Kivalovaara Asuinpaikkalöytöjä	diariointipvm:9.3.2011
38761	Taikinapalo Kvartsikaavin?	diariointipvm:9.3.2011
38762 1-4	Ala-Uurtamo S Taltan katkelma, kvartsia, luuta	diariointipvm:9.3.2011
38763	Jouttikangas Asuinpaikkalöytöjä	diariointipvm:9.3.2011
38764	Kalliovaara 6 Asuinpaikkalöytöjä	diariointipvm:9.3.2011
38765 1-3	Kalliovaara 7 Asuinpaikkalöytöjä	diariointipvm:9.3.2011
38766	Kalliovaara 9 Asuinpaikkalöytöjä	diariointipvm:9.3.2011
38767	Vammavaara NW Asuinpaikkalöytöjä	diariointipvm:9.3.2011
38813	Juotasjärvi Taltta	diariointipvm:10.5.2011
38855	Taivaankaaren nurkka Asuinpaikkalöytöjä	diariointipvm:24.8.2011
38856	Männikkö Asuinpaikkalöytöjä	diariointipvm:24.8.2011
<u>39172</u>	Koskenniska Asuinpaikkalöytöjä	diariointipvm:17.8.2012
<u>39267</u>	Mukkakoski Asuinpaikkalöytöjä	diariointipvm:5.12.2012
<u>39268</u>	Pirttivaara luode Asuinpaikkalöytöjä	diariointipvm: 5.12.2012

## 5. KOHDELUETTELO

Järj. no	Reiska no	Nimi	Tyyppi	Sivu
<b>5.1. Esihistorialliset ja muinaisjäännösrekisterin kohteet</b>				
Roi 001	152384	Paksuniemi	Asumus jäännös	55
Roi 002	152348	Saittajärvi	Kalakenttä	58
Roi 003	151111	Kenttälähti	Kivi- ja varh.met.asp	61
Roi 004	150917	Marraskoski	Kivikauden hakkaukset	64
Roi 005	151288	Mukkakoski 1	Kivikautinen asuinpaikka	67
Roi 006	152227	Pirttivaara luode	Kivikautinen asuinpaikka	70
Roi 007	152698	Leirintäalue	Kivikautinen asuinpaikka	73
Roi 008	151613	Otuslamminmaa 1	Kivilatomus	76
Roi 009	152000	Taka-Riikovaara	Kivilatomus	79
Roi 010	152004	Selkäinoja	Kivilatomus	82
Roi 011	152006	Lahnalampi	Kivilatomus	85
Roi 012	152278	Hongikkovuoma 1	Kivilatomus	88
Roi 013	152392	Keskivaara 1	Kivilatomus	91
Roi 014	152407	Keskivaara 2	Kivilatomus	94
Roi 015	152669	Kotavaara	Kivilatomus	97
Roi 016	153146	Masto- törmänsä 1	Kivilatomus	100
Roi 017	153149	Hyi-Ternujoki	Kivilatomus	103
Roi 059	151525	Pyytöselkä 3	Kivilatomus	106
Roi 018	152322	Aittalampi	Lappalaisasuinpaikka	109
Roi 019	152856	Ahmakuru	Poroaita	112
Roi 020	153136	Matolammit 2	Purnu	115
Roi 021	150902	Aartovaara	Pyyntikuopat	118
Roi 022	150914	Mäntyvaara	Pyyntikuopat	121
Roi 023	151107	Jouttivaara/Mäntyv.	Pyyntikuopat	124
Roi 024	151120	Ruuhijoki 1	Pyyntikuopat	127
Roi 025	151205	Ruuhijärvi 2	Pyyntikuopat	130
Roi 026	151307	Mukkakoski 2	Pyyntikuopat	133
Roi 027	151348	Antinvaara	Pyyntikuopat	136
Roi 028	151367	Hevospieska	Pyyntikuopat	139
Roi 029	151403	Kontojärvi länsi P.	Pyyntikuopat	142
Roi 030	151615	Otuslamminmaa 2	Pyyntikuopat	145
Roi 031	151980	Seljanoja 1	Pyyntikuopat	148
Roi 032	152270	Kettuharjut	Pyyntikuopat	151
Roi 033	152352	Höyrykentänlampi 1	Pyyntikuopat	154
Roi 034	152370	Pitkäniemi 1	Pyyntikuopat	157
Roi 035	152453	Kunettijänkä	Pyyntikuopat	160
Roi 036	152460	Kunettioja	Pyyntikuopat	163
Roi 037	152530	Korkiakumpu	Pyyntikuopat	166
Roi 038	152412	Karhuvuoma	Pyyntikuopat	169
Roi 039	152766	Jouttipalo 3	Pyyntikuopat	172
Roi 040	153160	Vääräinoja	Pyyntikuopat	175
Roi 041	151456	Alakari	Tervahauta	178

## 5.2. Kulttuuriperintökohteet

Roi 042	152891	Jouttseljänlampi	Aita	181
Roi 043	151172	Kuusi-Kaittäinen 2	Haasio	184
Roi 044	151412	Mustajänkä 2	Haasio	187
Roi 045	151234	Kaittäisenjänkä 1	Heinäsuovan pohja	190
Roi 046	151238	Kaittäisenjänkä 2	Heinäsuovan pohja	193
Roi 047	151240	Kaittäisenjänkä 3	Heinäsuovan pohja	196
Roi 048	151244	Kaittäisenjänkä 4	Heinäsuovan pohja	199
Roi 049	151246	Kaittäisenjänkä 5	Heinäsuovan pohja	202
Roi 050	152913	Mukkajoki 2	Heinäsuovan pohja	205
Roi 051	153140	Ruostejänkä 3	Heinäsuovan pohja	208
Roi 052	153154	Pissinmutka 1	Hiilimiilu	211
Roi 053	153155	Pissinmutka 2	Hiilimiilu	214
Roi 054	152747	Molokojoki	Kalamaja	217
Roi 055	150830	Perttausjärvi	Kellari jäännös	220
Roi 056	151203	Ruuhijärvi 1	Kellari jäännös	223
Roi 057	152558	Hirvasjärvi	Kellari jäännös	226
Roi 058	150919	Marraskoski 2	Kivihakkaus	229
Roi 060	152319	Syväjärvenlaki	Kivilatomus	232
Roi 061	152771	Jouttivaara 4	Kivilatomus	235
Roi 062	152849	Teerivaara 1	Kivilatomus	238
Roi 063	151167	Jouttivaara 1	Kolmiomittaustorni	241
Roi 064	150867	Pulimavuoma	Kämppä jäännös	244
Roi 065	150872	Perttausjoki	Kämppä jäännös	247
Roi 066	150887	Luusuankangas 3	Kämppä jäännös	250
Roi 067	150909	Iisinkijoki 1	Kämppä jäännös	253
Roi 068	150910	Iisinkijoki 2	Kämppä jäännös	256
Roi 069	150911	Alalaki	Kämppä jäännös	259
Roi 070	151023	Rautulampi	Kämppä jäännös	262
Roi 071	151029	Matinjänkä	Kämppä jäännös	265
Roi 072	151045	Jouttipalo 1	Kämppä jäännös	268
Roi 073	151048	Jouttipalo 2	Kämppä jäännös	271
Roi 074	151138	Ruuhijoki 2	Kämppä jäännös	274
Roi 075	151255	Vaaraintausvaara 1	Kämppä jäännös	277
Roi 076	151265	Nuottalahdenpalo	Kämppä jäännös	280
Roi 077	151268	Vaaraintausvaara 2	Kämppä jäännös	283
Roi 078	151274	Pohjasenjänkä	Kämppä jäännös	286
Roi 079	151340	Pökkilölaki	Kämppä jäännös	289
Roi 080	151376	Kotajänkä	Kämppä jäännös	292
Roi 081	151385	Pyhävaara	Kämppä jäännös	295
Roi 082	151419	Rajalehto	Kämppä jäännös	298
Roi 083	151420	Pikku- Rajalaki	Kämppä jäännös	301
Roi 084	151441	Iiskonniemi	Kämppä jäännös	304
Roi 085	151449	Heinihaaranlampi	Kämppä jäännös	308
Roi 086	151487	Ranta-Paistivaara 2	Kämppä jäännös	311
Roi 087	151505	Kotajänkä 2	Kämppä jäännös	314
Roi 088	151517	Pyytöselkä 1	Kämppä jäännös	317
Roi 089	151520	Pyytöselkä 2	Kämppä jäännös	320

Roi 090	151574	Riikojänkä 2	Kämppä jäännös	323
Roi 091	151577	Viljamaanvuoma 1	Kämppä jäännös	326
Roi 092	151592	Suvannonmaa	Kämppä jäännös	329
Roi 093	151612	Otuslampi	Kämppä jäännös	332
Roi 094	151619	Otuskoski 2	Kämppä jäännös	335
Roi 095	151633	Ahvenlampi 1	Kämppä jäännös	338
Roi 096	145211	Ahvenlampi 2	Kämppä jäännös	341
Roi 097	151636	Ahvenlampi 3	Kämppä jäännös	344
Roi 098	151639	Ahvenlampi 4	Kämppä jäännös	347
Roi 099	148505	Tuoreenlampi	Kämppä jäännös	350
Roi 100	151684	Laihanlampi	Kämppä jäännös	353
Roi 101	151701	Kauniinmaanvuoma 1	Kämppä jäännös	356
Roi 102	151718	Haarainvaara	Kämppä jäännös	359
Roi 103	151986	Seljanoja 2	Kämppä jäännös	362
Roi 104	151999	Kaljapalo	Kämppä jäännös	365
Roi 105	152220	Liivalampi	Kämppä jäännös	368
Roi 106	152273	Napinoja	Kämppä jäännös	372
Roi 107	152277	Haarainkoski	Kämppä jäännös	375
Roi 108	152282	Hongikkovuoma 3	Kämppä jäännös	378
Roi 109	152383	Pitkäniemi 2	Kämppä jäännös	381
Roi 110	152391	Keskikangas	Kämppä jäännös	384
Roi 111	152413	Saitanlaki	Kämppä jäännös	387
Roi 112	152417	Sulaojanjänkä	Kämppä jäännös	390
Roi 113	152448	Isokuru	Kämppä jäännös	393
Roi 114	152449	Kunettiselkä	Kämppä jäännös	396
Roi 115	152454	Joutovaara	Kämppä jäännös	399
Roi 116	152458	Pökkylätörmä	Kämppä jäännös	402
Roi 117	152527	Raatarinjänkä	Kämppä jäännös	405
Roi 118	152529	Poksamo-oja	Kämppä jäännös	408
Roi 119	152553	Lakijänkä	Kämppä jäännös	411
Roi 120	152541	Simulamminoja	Kämppä jäännös	414
Roi 121	152543	Pajuoja	Kämppä jäännös	417
Roi 122	152544	Säynäjajoki	Kämppä jäännös	420
Roi 123	152546	Rautulampi	Kämppä jäännös	423
Roi 124	152593	Tihikkolaki	Kämppä jäännös	426
Roi 125	152598	Käkisenlammit	Kämppä jäännös	429
Roi 126	152637	Palo-Vanhamaa	Kämppä jäännös	432
Roi 127	152647	Palovaara	Kämppä jäännös	435
Roi 128	152670	Turvakkolammit	Kämppä jäännös	438
Roi 129	152675	Kätkälampi	Kämppä jäännös	441
Roi 130	152715	Palo Umpranti 1	Kämppä jäännös	444
Roi 131	152725	Palo Umpranti 2	Kämppä jäännös	447
Roi 132	152753	Kiväärivaara	Kämppä jäännös	450
Roi 133	152769	Tukkimaa	Kämppä jäännös	453
Roi 134	152776	Ulkuankangas	Kämppä jäännös	456
Roi 135	152781	Tuohimaanoja	Kämppä jäännös	459
Roi 136	152798	Hietavalli	Kämppä jäännös	462
Roi 137	152813	Kaivosmaa 1	Kämppä jäännös	466
Roi 138	152815	Joukhaislampi	Kämppä jäännös	469
Roi 139	152855	Teerivaara 2	Kämppä jäännös	472

Roi 140	152861	Luukkisenvaara	Kämppä jäännös	476
Roi 141	152862	Kiristäjäntuore	Kämppä jäännös	479
Roi 142	152870	Yli-Säynäjä	Kämppä jäännös	482
Roi 143	148916	Hirvasoja	Kämppä jäännös	485
Roi 144	152890	Terva-aapa	Kämppä jäännös	488
Roi 145	152892	Puukkovaara	Kämppä jäännös	491
Roi 146	152896	Lylyvuoma	Kämppä jäännös	494
Roi 147	152912	Mukkajoki 1	Kämppä jäännös	497
Roi 148	152914	Pyöriä-Utsakka	Kämppä jäännös	500
Roi 149	152919	Saittapenger	Kämppä jäännös	503
Roi 150	152920	Purnu 1	Kämppä jäännös	506
Roi 151	152927	Palo-Särkiselkä	Kämppä jäännös	509
Roi 152	153133	Iso Toramojärvi	Kämppä jäännös	512
Roi 153	153135	Hierinköselkä 2	Kämppä jäännös	515
Roi 154	153139	Ruostejänkä 2	Kämppä jäännös	518
Roi 155	153143	Simuselkä	Kämppä jäännös	521
Roi 156	153144	Sulaojantuores 1	Kämppä jäännös	524
Roi 157	153145	Sulaojantuores 2	Kämppä jäännös	527
Roi 158	153148	Raatomännikkö	Kämppä jäännös	530
Roi 159	153161	Pirttijärvi	Kämppä jäännös	533
Roi 160	153164	Kenttävaara	Kämppä jäännös	536
Roi 161	152789	Käyläkänlehto	Kämppä rakennus	539
Roi 162	152859	Pyöryäinen	Kämppä rakennus	542
Roi 163	151017	Syvävaara	Kämppä rakennus	545
Roi 164	151276	Kero-oja	Kämppä rakennus	548
Roi 165	152223	Vasikkapalo 2	Laavu	551
Roi 166	152630	Naskuttajavaara	Laavu	554
Roi 167	151287	Rautulamminoja	Lana	557
Roi 168	152728	Kaupinvuoma	Lentokenttä	560
Roi 169	152786	Palo-Käyläkkä	Lentokenttä	563
Roi 170	153157	Lentokonejänkä	Lentokoneen putoamispaikka	566
Roi 171	152290	Syväjärvi	Maakuopat	569
Roi 172	152224	Vasikkapalo 3	Maja	572
Roi 173	153156	Pissinmutka 3	Miilupirtti	575
Roi 174	151171	Kuusi-Kaittäinen 1	Niittylato	578
Roi 175	151184	Kaittäisoja 1	Niittylato	581
Roi 176	151186	Kaittäisoja 2	Niittylato	584
Roi 177	151187	Kaittäisoja 3	Niittylato	587
Roi 178	151249	Honkalampi	Niittylato	590
Roi 179	151344	Tölhä	Niittylato	593
Roi 180	151411	Mustajänkä 1	Niittylato	596
Roi 181	151417	Mustajänkä 4	Niittylato	599
Roi 182	151573	Riikojänkä 1	Niittylato	602
Roi 183	152002	Hirsipalo	Niittylato	605
Roi 184	152003	Hirsivuoma	Niittylato	608
Roi 185	152542	Poojärvenkangas	Niittylato	611
Roi 186	152592	Hirvasselkä	Niittylato	614
Roi 187	152627	Rättimännikkö	Niittylato	617
Roi 188	152671	Paloperunkaselkä 1	Niittylato	620
Roi 189	152857	Kunettisuo 1	Niittylato	623

Roi 190	152858	Kunettisuo 2	Niitty lato	626
Roi 191	153138	Ruostejätkä 1	Niitty lato	629
Roi 192	152799	Kaivosmaanlammit	Parkkauspuuki	632
Roi 193	152814	Kaivosmaa 2	Parkkauspuuki	635
Roi 194	153137	Matolammit 3	Pilkkapuu	638
Roi 195	150873	Luusuankangas 1	Pilkkapuu	641
Roi 196	151207	Ruuhijärvi 3	Pilkkapuu	644
Roi 197	151404	Kontonulkki	Pilkkapuu	647
Roi 198	151704	Kauniinmaanvuoma 3	Pilkkapuu	650
Roi 199	152279	Hongikkovuoma 2	Pilkkapuu	653
Roi 200	152446	Palo-Paavorova	Pilkkapuu	656
Roi 201	152672	Paloperunkaselkä 2	Pilkkapuu	695
Roi 202	153147	Masto- törmätki 2	Pilkkapuu	662
Roi 203	151170	Jouttivaara 3	Pilkkapuu	665
Roi 204	151169	Jouttivaara 2	Pilkkapuu ja radiomasto	668
Roi 205	152367	Höyrykentänlampi 2	Pilkkapuut	671
Roi 206	150848	Rytiniemi	Pitkospuut	674
Roi 207	151308	Kiimamaa	Poroaita	677
Roi 208	151309	Jouttinulkki	Poroaita	680
Roi 209	151507	Pirtinvaara	Poroaita	683
Roi 210	151580	Viljamaanvuoma 2	Poroaita	686
Roi 211	152226	Kivilampi	Poroaita	689
Roi 212	152450	Kunetti	Poroaita	692
Roi 213	152590	Poikajärven pl. poroa.	Poroaita	695
Roi 214	148923	Alajärvi	Poroaita	698
Roi 215	152922	Purnu 2	Poroaita	701
Roi 216	153128	Tuohijuppura	Poroaita	704
Roi 217	151415	Mustajätkä 3	Rajamerkki	707
Roi 218	152809	Joukhaisvaara 2	Rajamerkki	710
Roi 219	152807	Joukhaisvaara 1	Rajamerkki	713
Roi 220	152810	Joukhaisvaara 3	Rajamerkki	716
Roi 221	151667	Repomännikkö	Rakennus jäännös	719
Roi 222	150874	Luusuankangas 2	Sauna	722
Roi 223	151472	Ranta-Paistivaara 1	Taimikellari	725
Roi 224	152221	Vasikkapalo 1	Telatie	728
Roi 225	152537	Kaitaoja	Tervahauta	731
Roi 226	152818	Välisuvanto	Tervahauta	734
Roi 227	151702	Kauniinmaanvuoma 2	Torni	737
Roi 228	152907	Saarenpäävaara	Torni	740
Roi 229	150897	Luusuankangas 4	Uittopato	743
Roi 230	151617	Otuskoski 1	Uittopato	746
Roi 231	152321	Saittajoen ylimmäinen	Uittopato	749
Roi 232	152791	Tammikumpu	Uittopato	752
Roi 233	152863	Särkivuoma	Uittopato	755
Roi 234	153130	Tammilamminpalo	Uittopato	758
Roi 235	153134	Katosoja	Uittopato	761
Roi 236	151034	Ala-Huhta	Varasto jäännös	764
Roi 237	152461	Kunetinhierikko	Vesipasa	767
Roi 238	152923	Arkkulamminkangas	Vesipasa	770

### 5.3 Sotahistorialliset kohteet

Roi 239	151010	Rintinvaara	Korsu	773
Roi 240	152536	Surolampi	Korsu	776
Roi 241	152901	Hevoskankaat	Korsu	779
Roi 242	150953	Autiovaara	Taisteluasemat	782
Roi 243	150970	Kaalikangas 2	Taisteluasemat	785
Roi 244	152615	Rättiaapa	Vankileiri	788
Roi 245	152678	Ylipäänjätkä 1	Korsu	791
Roi 246	152688	Ylipäänjätkä 2	Tuliasema	794

### 5.4. Kolarin ja Muonion kohteet

Kol 247	146769	Jyrisevänniva 1	Tervahauta	797
Kol 248	146771	Jyrisevänniva 2	Tervapirtti	800
Kol 249	146778	Äkäsjoki 3	Tervahauta	803
Kol 250	151705	Kienajajoki 1	Lentokenttä	806
Kol 251	151714	Kienajajoki 2	Kämppe jäännös	809
Muo 252	146779	Mustivinsa	Tervahauta	812



## 6. TULOSTEN TARKASTELU

### 6.1. Kohteiden luokittelutaulukko

Seuraavassa taulukossa on esitetty kohteiden luokka= Lk. (muinaisjäännös = mj 2, kulttuuriperintökohde KP2, sotahistoriallinen kohde SH2). Kohteen alakohteiden lukumäärä= Lkm. Pinta-ala hehtaareina= Ha ja kohteen alueella esiintyvän metsän kehitysluokka= Kl. (0= aukea, 10= taimikko, 20= nuori kasvatusmetsikkö, 30= varttunut kasvatusmetsikkö, 40= uudistuskypsä metsikkö, 50= uudistusvaiheessa oleva metsikkö, 60= erirakenteinen metsikkö, 80= vanha metsä, 12= kitumaa, 13= joutomaa).

Järj. no	Reiska no	Nimi	Tyyppi	Lk.	Lkm.	Ha.	Kl.
Roi 001	152384	Paksuniemi	Asumus jäännös	MJ2	1	0,5	40
Roi 002	152348	Saittajärvi	Kalakenttä	MJ2	4	1	13
Roi 003	151111	Kenttälähti	Kivi- ja varh.met.asp	MJ2	1	0,5	40
Roi 004	150917	Marraskoski	Kivikauden hakkaukset	MJ2	1	2	40
Roi 005	151288	Mukkakoski 1	Kivikautinen asuinpaikka	MJ2	1	0,5	30
Roi 006	152227	Pirttivaara luode	Kivikautinen asuinpaikka	MJ2	1	1	30
Roi 007	152698	Leirintäalue	Kivikautinen asuinpaikka	MJ2	5	2	40
Roi 008	151613	Otuslamminmaa 1	Kivilatomus	MJ2	1	0,1	20
Roi 009	152000	Taka-Riikovaara	Kivilatomus	MJ2	1	0,1	30
Roi 010	152004	Selkäinoja	Kivilatomus	MJ2	1	0,1	20
Roi 011	152006	Lahnalampi	Kivilatomus	MJ2	1	0,1	20
Roi 012	152278	Hongikkovuoma 1	Kivilatomus	MJ2	1	0,2	10
Roi 013	152392	Keskivaara 1	Kivilatomus	MJ2	1	0,2	40
Roi 014	152407	Keskivaara 2	Kivilatomus	MJ2	1	0,2	30
Roi 015	152669	Kotavaara	Kivilatomus	MJ2	1	0,3	30
Roi 016	153146	Masto- törmänki 1	Kivilatomus	MJ2	1	0,1	30
Roi 017	153149	Hyi-Ternujoki	Kivilatomus	MJ2	1	0,1	30
Roi 018	51525	Pyytöselkä 3	Kivilatomus	MJ2	1	0,1	30
Roi 019	152322	Aittalampi	Lappalaisasuinpaikka	MJ2	2	1	30
Roi 020	152856	Ahmakuru	Poroaita	MJ2	1	1	40

Järj. no	Reiska no	Nimi	Tyyppi	Lk.	Lkm.	Ha.	Kl.
Roi 021	153136	Matolammit 2	Purnu	MJ2	1	0,3	20
Roi 022	150902	Aartovaara	Pyyntikuopat	MJ2	3	0,5	30
Roi 023	150914	Mäntyvaara	Pyyntikuopat	MJ2	1	0,1	30
Roi 024	151107	Jouttivaara/Mäntyv.	Pyyntikuopat	MJ2	8	1	10
Roi 025	151120	Ruuhijoki 1	Pyyntikuopat	MJ2	1	0,2	30
Roi 026	151205	Ruuhijärvi 2	Pyyntikuopat	MJ2	1	0,2	40
Roi 027	151307	Mukkakoski 2	Pyyntikuopat	MJ2	1	0,2	30
Roi 028	151348	Antinvaara	Pyyntikuopat	MJ2	1	0,1	40
Roi 029	151367	Hevospieska	Pyyntikuopat	MJ2	1	0,1	40
Roi 030	151403	Kontojärvi länsi Pyhäv.	Pyyntikuopat	MJ2	2	0,3	40
Roi 031	151615	Otuslamminmaa 2	Pyyntikuopat	MJ2	1	0,1	20
Roi 032	151980	Seljanoja 1	Pyyntikuopat	MJ2	1	0,1	20
Roi 032	152270	Kettuharjut	Pyyntikuopat	MJ2	2	0,3	30
Roi 034	152352	Höyrykentänlampi 1	Pyyntikuopat	MJ2	3	0,2	60
Roi 035	152370	Pitkäniemi 1	Pyyntikuopat	MJ2	1	0,2	40
Roi 036	152453	Kunettijänkä	Pyyntikuopat	MJ2	1	0,1	20
Roi 037	152460	Kunettioja	Pyyntikuopat	MJ2	1	0,2	30
Roi 038	152530	Korkiakumpu	Pyyntikuopat	MJ2	1	0,3	20
Roi 039	152412	Karhuvuoma	Pyyntikuopat	MJ2	3	1	30
Roi 040	152766	Jouttipalo 3	Pyyntikuopat	MJ2	1	0,2	40
Roi 041	153160	Vääräinoja	Pyyntikuopat	MJ2	2	0,4	40
Roi 042	151456	Alakari	Tervahauta	MJ2	2	1,5	40
Roi 043	152891	Jouttiseljänlampi	Aita	KP2	1	0,2	13
Roi 044	151172	Kuusi-Kaittäinen 2	Haasio	KP2	1	0,1	13
Roi 045	151412	Mustajänkä 2	Haasio	KP2	1	0,1	13
Roi 046	151234	Kaittäisenjänkä 1	Heinäsuovan pohja	KP2	1	0,1	13

Järj. no	Reiska no	Nimi	Tyyppi	Lk.	Lkm.	Ha.	Kl.
Roi 047	151238	Kaittiaisjärvenjätkä 2	Heinäsuovan pohja	KP2	1	0,1	13
Roi 048	151240	Kaittiaisjärvenjätkä 3	Heinäsuovan pohja	KP2	1	0,1	13
Roi 049	151244	Kaittiaisjärvenjätkä 4	Heinäsuovan pohja	KP2	1	0,1	13
Roi 050	151246	Kaittiaisjärvenjätkä 5	Heinäsuovan pohja	KP2	1	0,1	13
Roi 051	152913	Mukkajoki 2	Heinäsuovan pohja	KP2	1	0,1	13
Roi 052	153140	Ruostejärvenjätkä 3	Heinäsuovan pohja	KP2	1	0,2	13
Roi 053	153154	Pissinmutka 1	Hiilimiilu	KP2	4	0,6	30
Roi 054	153155	Pissinmutka 2	Hiilimiilu	KP2	1	0,3	30
Roi 055	152747	Molokojoki	Kalamaja	KP2	1	0,1	20
Roi 056	150830	Perttausjärvi	Kellari jäännös	KP2	1	0,1	40
Roi 057	151203	Ruuhijärvi 1	Kellari jäännös	KP2	1	0,2	40
Roi 058	152558	Hirvasjärvi	Kellari jäännös	KP2	1	0,2	40
Roi 059	150919	Marraskoski 2	Kivihakkaus	KP2	1	0,1	13
Roi 060	151525	Pyytöselkä 3	Kivilatomus	KP2	1	0,1	30
Roi 061	152319	Syväjärvenlaki	Kivilatomus	KP2	1	0,1	40
Roi 062	152771	Jouttivaara 4	Kivilatomus	KP2	1	0,2	40
Roi 063	152849	Teerivaara 1	Kivilatomus	KP2	1	0,1	20
Roi 064	151167	Jouttivaara 1	Kolmiomittaustorni	KP2	1	0,2	40
Roi 065	150867	Pulimavuoma	Kämpä jäännös	KP2	1	0,1	30
Roi 066	150872	Perttausjoki	Kämpä jäännös	KP2	2	0,5	20
Roi 067	150887	Luusuankangas 3	Kämpä jäännös	KP2	2	0,5	40
Roi 068	150909	Iisinkijoki 1	Kämpä jäännös	KP2	2	0,5	30
Roi 069	150910	Iisinkijoki 2	Kämpä jäännös	KP2	1	0,2	30
Roi 070	150911	Alalaki	Kämpä jäännös	KP2	1	0,2	40
Roi 071	151023	Rautulampi	Kämpä jäännös	KP2	3	0,5	30

Järj. no	Reiska no	Nimi	Tyyppi	Lk.	Lkm.	Ha.	Kl.
Roi 072	151029	Matinjänkä	Kämppä jäännös	KP2	1	0,1	30
Roi 073	151045	Jouttipalo 1	Kämppä jäännös	KP2	5	1	30
Roi 074	151048	Jouttipalo 2	Kämppä jäännös	KP2	2	1	30
Roi 075	151138	Ruuhijoki 2	Kämppä jäännös	KP2	3	0,5	40
Roi 076	151255	Vaaraintausvaara 1	Kämppä jäännös	KP2	1	0,5	30
Roi 077	151265	Nuottalahdenpalo	Kämppä jäännös	KP2	2	1	30
Roi 078	151268	Vaaraintausvaara 2	Kämppä jäännös	KP2	1	0,4	30
Roi 079	151274	Pohjasenjänkä	Kämppä jäännös	KP2	3	0,5	20
Roi 080	151340	Pökkilölaki	Kämppä jäännös	KP2	2	1	20
Roi 081	151376	Kotajänkä	Kämppä jäännös	KP2	1	0,2	30
Roi 082	151385	Pyhävaara	Kämppä jäännös	KP2	1	0,2	40
Roi 083	151419	Rajalehto	Kämppä jäännös	KP2	1	0,2	40
Roi 084	151420	Pikku- Rajalaki	Kämppä jäännös	KP2	1	0,1	20
Roi 085	151441	liskonniemi	Kämppä jäännös	KP2	13	2	60
Roi 086	151449	Heinihaaranlampi	Kämppä jäännös	KP2	2	0,5	40
Roi 087	151487	Ranta-Paistivaara 2	Kämppä jäännös	KP2	2	0,5	20
Roi 088	151505	Kotajänkä 2	Kämppä jäännös	KP2	1	0,5	30
Roi 089	151517	Pyytöselkä 1	Kämppä jäännös	KP2	6	1	40
Roi 090	151520	Pyytöselkä 2	Kämppä jäännös	KP2	1	0,1	30
Roi 091	151574	Riikojänkä 2	Kämppä jäännös	KP2	1	0,1	20
Roi 092	151577	Viljamaanvuoma 1	Kämppä jäännös	KP2	2	0,5	30
Roi 093	151592	Suvannonmaa	Kämppä jäännös	KP2	1	0,5	30
Roi 094	151612	Otuslampi	Kämppä jäännös	KP2	4	1	20
Roi 095	151619	Otuskoski 2	Kämppä jäännös	KP2	1	0,2	30
Roi 096	151633	Ahvenlampi 1	Kämppä jäännös	KP2	1	0,2	30

Järj. no	Reiska no	Nimi	Tyyppi	Lk.	Lkm.	Ha.	Kl.
Roi 097	145211	Ahvenlampi 2	Kämppä jäännös	KP2	1	0,1	30
Roi 098	151636	Ahvenlampi 3	Kämppä jäännös	KP2	1	0,2	30
Roi 099	151639	Ahvenlampi 4	Kämppä jäännös	KP2	1	0,5	30
Roi 100	148505	Tuoreenlampi	Kämppä jäännös	KP2	3	0,5	20
Roi 101	151684	Laihanlampi	Kämppä jäännös	KP2	2	0,5	30
Roi 102	151701	Kauniinmaanvuoma 1	Kämppä jäännös	KP2	1	0,3	30
Roi 103	151718	Haarainvaara	Kämppä jäännös	KP2	1	0,1	20
Roi 104	151986	Seljanoja 2	Kämppä jäännös	KP2	1	1	20
Roi 105	151999	Kaljapalo	Kämppä jäännös	KP2	5	1	30
Roi 106	152220	Liivalampi	Kämppä jäännös	KP2	6	1	30
Roi 107	152273	Napinoja	Kämppä jäännös	KP2	2	0,5	40
Roi 108	152277	Haarainkoski	Kämppä jäännös	KP2	3	0,3	30
Roi 109	152282	Hongikkovuoma 3	Kämppä jäännös	KP2	1	0,3	20
Roi 110	152383	Pitkäniemi 2	Kämppä jäännös	KP2	3	0,5	40
Roi 111	152391	Keskikangas	Kämppä jäännös	KP2	2	0,5	30
Roi 112	152413	Saitanlaki	Kämppä jäännös	KP2	1	0,5	30
Roi 113	152417	Sulaojanjätkä	Kämppä jäännös	KP2	1	0,2	30
Roi 114	152448	Isokuru	Kämppä jäännös	KP2	1	0,3	40
Roi 115	152449	Kunettiselkä	Kämppä jäännös	KP2	1	0,5	30
Roi 116	152454	Joutovaara	Kämppä jäännös	KP2	1	0,3	30
Roi 117	152458	Pökkylätörmä	Kämppä jäännös	KP2	1	0,2	30
Roi 118	152527	Raatarinjätkä	Kämppä jäännös	KP2	1	0,2	30
Roi 119	152529	Poksamo-oja	Kämppä jäännös	KP2	1	0,3	40
Roi 120	152553	Lakijätkä	Kämppä jäännös	KP2	1	0,3	30
Roi 121	152541	Simulamminoja	Kämppä jäännös	KP2	1	0,4	30

Järj. no	Reiska no	Nimi	Tyyppi	Lk.	Lkm.	Ha.	Kl.
Roi 122	152543	Pajuoja	Kämppä jäännös	KP2	1	0,3	30
Roi 123	152544	Säynäjäjoki	Kämppä jäännös	KP2	1	0,5	30
Roi 124	152546	Rautulampi	Kämppä jäännös	KP2	1	0,2	40
Roi 125	152593	Tihikkolaki	Kämppä jäännös	KP2	1	0,5	30
Roi 126	152598	Käkisenlammit	Kämppä jäännös	KP2	1	0,3	30
Roi 127	152637	Palo-Vanhamaa	Kämppä jäännös	KP2	1	0,7	40
Roi 128	152647	Palovaara	Kämppä jäännös	KP2	2	0,7	40
Roi 129	152670	Turvakkolammit	Kämppä jäännös	KP2	1	0,3	30
Roi 130	152675	Kätkälampi	Kämppä jäännös	KP2	1	0,2	40
Roi 131	152715	Palo Umpranti 1	Kämppä jäännös	KP2	2	0,5	30
Roi 132	152725	Palo Umpranti 2	Kämppä jäännös	KP2	3	0,5	30
Roi 133	152753	Kiväärivaara	Kämppä jäännös	KP2	2	0,4	30
Roi 134	152769	Tukkimaa	Kämppä jäännös	KP2	2	0,4	30
Roi 135	152776	Ulkuankangas	Kämppä jäännös	KP2	1	0,3	30
Roi 136	152781	Tuohimaanoja	Kämppä jäännös	KP2	1	0,2	30
Roi 137	152798	Hietavalli	Kämppä jäännös	KP2	2	0,4	30
Roi 138	152813	Kaivosmaa 1	Kämppä jäännös	KP2	1	0,3	30
Roi 139	152815	Joukhaislampi	Kämppä jäännös	KP2	1	0,3	30
Roi 140	152855	Teerivaara 2	Kämppä jäännös	KP2	2	0,5	20
Roi 141	152861	Luukkisenvaara	Kämppä jäännös	KP2	1	0,1	60
Roi 142	152862	Kiristäjäntuore	Kämppä jäännös	KP2	1	0,4	30
Roi 143	152870	Yli-Säynäjä	Kämppä jäännös	KP2	3	0,6	40
Roi 144	148916	Hirvasoja	Kämppä jäännös	KP2	5	0,5	30
Roi 145	152890	Terva-aapa	Kämppä jäännös	KP2	1	0,2	30
Roi 146	152892	Puukkovaara	Kämppä jäännös	KP2	1	0,2	30

Järj. no	Reiska no	Nimi	Tyyppi	Lk.	Lkm.	Ha.	Kl.
Roi 147	152896	Lylyvuoma	Kämpä jäännös	KP2	2	0,3	40
Roi 148	152912	Mukkajoki 1	Kämpä jäännös	KP2	3	0,5	40
Roi 149	152914	Pyöriä-Utsakka	Kämpä jäännös	KP2	1	0,3	30
Roi 150	152919	Saittapenger	Kämpä jäännös	KP2	2	0,3	40
Roi 151	152920	Purnu 1	Kämpä jäännös	KP2	2	0,3	40
Roi 152	152927	Palo-Särkiselkä	Kämpä jäännös	KP2	3	5	30
Roi 153	153133	Iso Toramojärvi	Kämpä jäännös	KP2	1	0,4	40
Roi 154	153135	Hierinköselkä 2	Kämpä jäännös	KP2	1	0,2	20
Roi 155	153139	Ruostejänkä 2	Kämpä jäännös	KP2	1	0,3	30
Roi 156	153143	Simuselkä	Kämpä jäännös	KP2	2	0,3	30
Roi 157	153144	Sulaojantuores 1	Kämpä jäännös	KP2	1	0,3	40
Roi 158	153145	Sulaojantuores 2	Kämpä jäännös	KP2	1	0,2	30
Roi 159	153148	Raatomännikkö	Kämpä jäännös	KP2	1	0,2	30
Roi 160	153161	Pirttijärvi	Kämpä jäännös	KP2	1	0,2	40
Roi 161	153164	Kenttävaara	Kämpä jäännös	KP2	2	0,3	40
Roi 162	152789	Käyläkänlehto	Kämpä rakennus	KP2	1	0,2	30
Roi 163	152859	Pyöryäinen	Kämpä rakennus	KP2	1	0,3	40
Roi 164	151017	Syvävaara	Kämpä rakennus	KP2	1	1	40
Roi 165	151276	Kero-oja	Kämpä rakennus	KP2	1	1	30
Roi 166	152223	Vasikkapalo 2	Laavu	KP2	1	0,1	30
Roi 167	152630	Naskuttajavaara	Laavu	KP2	1	0,2	30
Roi 168	151287	Rautulamminoja	Lana	KP2	1	0,1	30
Roi 169	152728	Kaupinvuoma	Lentokenttä	KP2	1	1	20
Roi 170	152786	Palo-Käyläkkä	Lentokenttä	KP2	1	1	30
Roi 171	153157	Lentokonejänkä	Lentokoneen putoamispaikka	KP2	1	0,2	20

Järj. no	Reiska no	Nimi	Tyyppi	Lk.	Lkm.	Ha.	Kl.
Roi 172	152290	Syväjärvi	Maakuopat	KP2	4	0,5	30
Roi 173	152224	Vasikkapalo 3	Maja	KP2	1	0,1	30
Roi 174	153156	Pissinmutka 3	Miilupirtti	KP2	1	0,3	30
Roi 175	151171	Kuusi-Kaittiainen 1	Niittylato	KP2	1	0,1	20
Roi 176	151184	Kaittiaisoja 1	Niittylato	KP2	1	0,1	13
Roi 177	151186	Kaittiaisoja 2	Niittylato	KP2	1	0,1	13
Roi 178	151187	Kaittiaisoja 3	Niittylato	KP2	1	0,1	13
Roi 179	151249	Honkalampi	Niittylato	KP2	1	0,2	13
Roi 180	151344	Tölhä	Niittylato	KP2	1	0,2	12
Roi 181	151411	Mustajänkä 1	Niittylato	KP2	1	0,2	13
Roi 182	151417	Mustajänkä 4	Niittylato	KP2	1	0,2	13
Roi 183	151573	Riikojänkä 1	Niittylato	KP2	1	0,2	20
Roi 184	152002	Hirsipalo	Niittylato	KP2	1	0,1	13
Roi 185	152003	Hirsivuoma	Niittylato	KP2	1	0,2	20
Roi 186	152542	Poojärvenkangas	Niittylato	KP2	1	0,3	30
Roi 187	152592	Hirvasselkä	Niittylato	KP2	1	0,3	20
Roi 188	152627	Rättimännikkö	Niittylato	KP2	3	0,6	30
Roi 189	152671	Paloperunkaselkä 1	Niittylato	KP2	1	0,2	40
Roi 190	152857	Kunettisuo 1	Niittylato	KP2	1	0,2	13
Roi 191	152858	Kunettisuo 2	Niittylato	KP2	1	0,2	13
Roi 192	153138	Ruostejänkä 1	Niittylato	KP2	1	0,2	13
Roi 193	152799	Kaivosmaanlammit	Parkkauspuikki	KP2	1	0,1	20
Roi 194	152814	Kaivosmaa 2	Parkkauspuikki	KP2	1	0,1	20
Roi 195	153137	Matolammit 3	Pilkkapuu	KP2	1	0,1	20
Roi 196	150873	Luusuankangas 1	Pilkkapuu	KP2	1	0,1	40



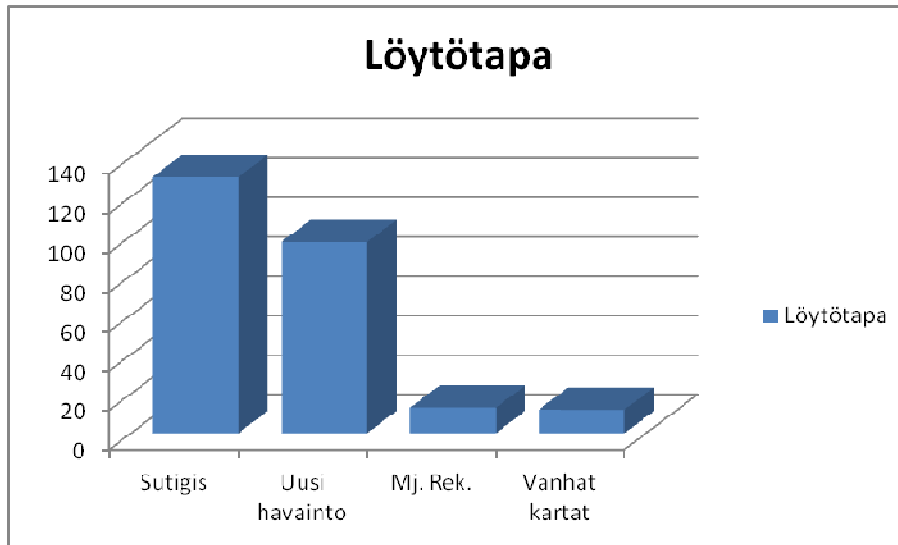
Järj. no	Reiska no	Nimi	Tyyppi	Lk.	Lkm.	Ha.	Kl.
Roi 197	151207	Ruuhijärvi 3	Pilkkapuu	KP2	1	0,1	60
Roi 198	151404	Kontonulkki	Pilkkapuu	KP2	1	0,1	40
Roi 199	151704	Kauniinmaanvuoma 3	Pilkkapuu	KP2	1	0,2	20
Roi 200	152279	Hongikkovuoma 2	Pilkkapuu	KP2	1	0,1	10
Roi 201	152446	Palo-Paavorova	Pilkkapuu	KP2	1	0,1	30
Roi 202	152672	Paloperunkaselkä 2	Pilkkapuu	KP2	1	0,1	40
Roi 203	153147	Masto- törmänki 2	Pilkkapuu	KP2	1	0,1	30
Roi 204	151170	Jouttivaara 3	Pilkkapuu	KP2	1	0,1	40
Roi 205	151169	Jouttivaara 2	Pilkkapuu ja radiomasto	KP2	1	0,1	40
Roi 206	152367	Höyrykentänlampi 2	Pilkkapuut	KP2	11	1	60
Roi 207	150848	Rytiniemi	Pitkospuut	KP2	1	0,5	0
Roi 208	151308	Kiimamaa	Poroaita	KP2	1	1	40
Roi 209	151309	Jouttinulkki	Poroaita	KP2	1	1	40
Roi 210	151507	Pirtinvaara	Poroaita	KP2	1	1	40
Roi 211	151580	Viljamaanvuoma 2	Poroaita	KP2	1	2	40
Roi 212	152226	Kivilampi	Poroaita	KP2	1	1	40
Roi 213	152450	Kunetti	Poroaita	KP2	1	1	30
Roi 214	152590	Poikajärven pl. poroa.	Poroaita	KP2	1	1	70
Roi 215	148923	Alajärvi	Poroaita	KP2	1	1	20
Roi 216	152922	Purnu 2	Poroaita	KP2	1	1	40
Roi 217	153128	Tuohijuppura	Poroaita	KP2	1	1	30
Roi 218	151415	Mustajänkä 3	Rajamerkki	KP2	1	0,2	13
Roi 219	152809	Joukhaisvaara 2	Rajamerkki	KP2	1	0,1	40
Roi 220	152807	Joukhaisvaara 1	Rajamerkki	KP2	3	0,3	40
Roi 221	152810	Joukhaisvaara 3	Rajamerkki	KP2	1	0,1	40

Järj. no	Reiska no	Nimi	Tyyppi	Lk.	Lkm.	Ha.	Kl.
Roi 222	151667	Repomännikkö	Rakennus jäännös	KP2	1	0,5	30
Roi 223	150874	Luusuankangas 2	Sauna	KP2	1	0,1	40
Roi 224	151472	Ranta-Paistivaara 1	Taimikellari	KP2	1	0,2	20
Roi 225	152221	Vasikkapalo 1	Telatie	KP2	1	1	12
Roi 226	152537	Kaitaoja	Tervahauta	KP2	1	0,3	30
Roi 227	152818	Välisuvanto	Tervahauta	KP2	1	0,3	60
Roi 228	151702	Kauniinmaanvuoma 2	Torni	KP2	1	0,1	20
Roi 229	152907	Saarenpäävaara	Torni	KP2	1	0,1	40
Roi 230	150897	Luusuankangas 4	Uittopato	KP2	1	0,5	30
Roi 231	151617	Otuskoski 1	Uittopato	KP2	1	1	40
Roi 232	152321	Saittajoen ylimmäinen	Uittopato	KP2	1	1	40
Roi 233	152791	Tammikumpu	Uittopato	KP2	1	1	30
Roi 234	152863	Särkivuoma	Uittopato	KP2	1	0,2	30
Roi 235	153130	Tammilamminpalo	Uittopato	KP2	1	0,5	40
Roi 236	153134	Katosoja	Uittopato	KP2	1	0,3	13
Roi 237	151034	Ala-Huhta	Varasto jäännös	KP2	2	0,3	40
Roi 238	152461	Kunetinhierikko	Vesipasa	KP2	1	0,2	40
Roi 239	152923	Arkkulamminkangas	Vesipasa	KP2	3	0,1	30
Roi 240	151010	Rintinvaara	Korsu	SH2	1	0,1	40
Roi 241	152536	Surolampi	Korsu	SH2	1	0,2	30
Roi 242	152678	Ylipäänjätkä 1	Korsu	SH2	1	0,4	40
Roi 243	152901	Hevoskankaat	Korsu	SH2	1	0,2	20
Roi 244	150953	Autiovaara	Taisteluasemat	SH2	6	1	20
Roi 245	150970	Kaalikangas 2	Taisteluasemat	SH2	1	0,1	30
Roi 246	152688	Ylipäänjätkä 2	Tuliasema	SH2	1	0,2	30

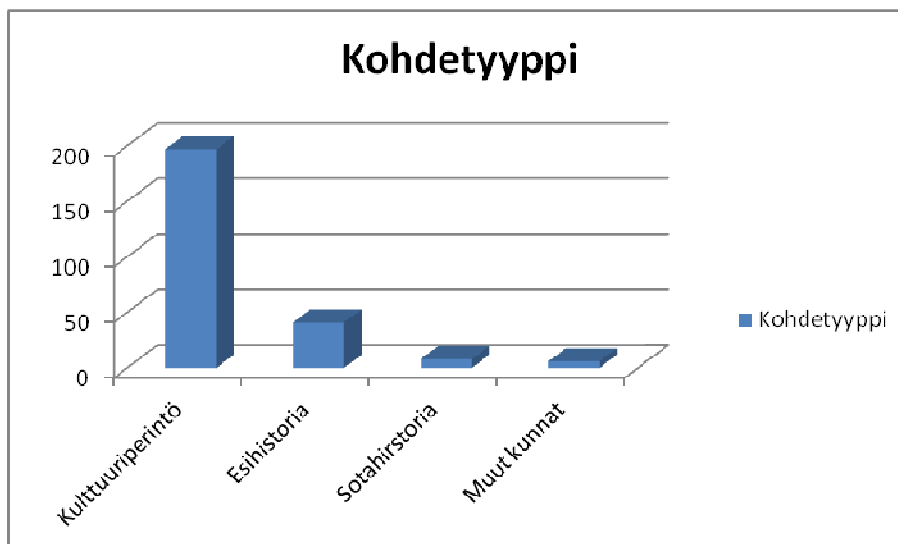
Järj. no	Reiska no	Nimi	Tyyppi	Lk.	Lkm.	Ha.	Kl.
Roi 247	152615	Rättiaapa	Vankileiri	SH2	4	0,5	30
Kol 248	146769	Jyrisevänniva 1	Tervahauta	KP2	1	0,5	60
Kol 249	146771	Jyrisevänniva 2	Tervapirtti	KP2	1	0,5	40
Kol 250	146778	Äkäsjoki 3	Tervahauta	MJ2	3	1	40
Kol 251	151705	Kienajajoki 1	Lentokenttä	KP2	1	1	20
Kol 252	151714	Kienajajoki 2	Kämpä jäännös	KP2	4	1	60
Muo 253	146779	Mustivinsa	Tervahauta	MJ2	1	0,2	30

## 6.2 Inventoinnin tulokset

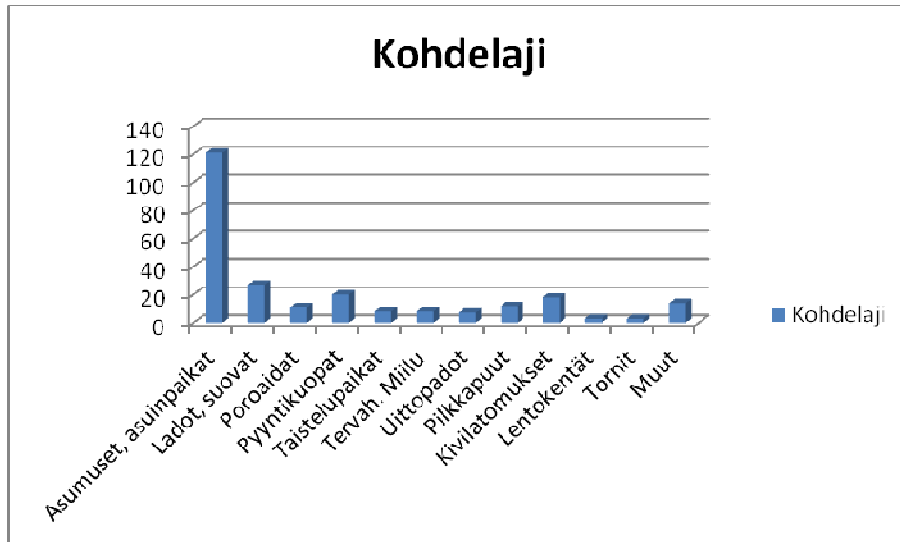
Inventoinnissa dokumentoitiin 253 kohdetta, joista 13 oli ennestään tunnettua Muinaisjään-  
nösrekisterin kohdetta ja loput uusia havaintoja. Kohteissa oli yhteensä 393 alakohdetta.  
Kaikkien kohteiden yhteen laskettu pinta-ala on 106,4 hehtaaria. Seuraavassa pylväsdia-  
grammissa on kuvattu kohteiden löytötapa.



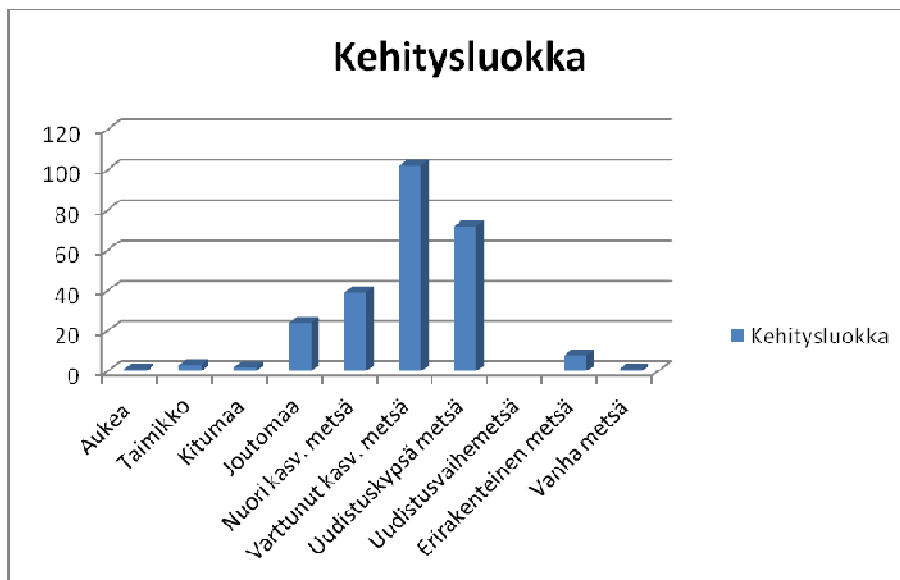
Seuraavassa diagrammissa Rovaniemen kohteet on jaettu kulttuuriperintöön, esihistoriaan ja sota-  
historiaan. Loput havainnot ovat Kolarin ja Muonion kunnista.



Kohteita voi jaotella monella tapaa iän, käyttötarkoituksen, elinkeinon tai muiden kriteerien perusteella. Seuraavassa diagrammissa esiintyvät kohdelait määrinä. Lopussa on laji muut, jossa on yksi tai kaksi havaintoa. Muut luokan kohteet ovat: kivihaakaukset, purnut, aidat, lanat, lentokoneen pu-toamispaikat, maakuopat, parkkauspukit, pitkospuut, taimikellarit, telatiet ja vesipasat.



Seuraavassa diagrammissa on jaoteltu kohteita ympäröivän metsän kehitysluokkaa.



Inventoinnissa käytiin läpi noin puolet Rovaniemen kunnan metsätalousmaista, yhteensä 152 819 hehtaaria. Pohjois-Rovaniemen metsätalousmaat sijoittuvat kunnan laitamille, missä asutus on harvaa. Nämä alueet ovat aina olleet asuttujen jokilaaksojen nautinta-alueita, mikä kuvastuu kohdetyypeissä. Kivi- ja varhaismetallisia asuinpaikkoja ei ole yhtä runsaasti kuin Kemi- ja Ounasjokilaaksoissa. Myös historiallisen ajan asumukset ovat lähinnä metsätyö- ja porokämppejä, jotka eivät kuvasta pysyvää asutusta. Sen sijaan kohteet edustavat tyypillisiä eränkävynnin ja nautinta-alueiden jäännöksiä, kuten pyyntikuopat, rajamerkit, poroaidat, tervahaudat, hiilimiilut ja niittyladot. Inventointi oli jälkimmäinen osa kaksivuotisesta Rovaniemen kunnan metsätalousmaiden inventointia. Kahden vuoden inventoinnissa käytettiin yhteensä noin 7 kuukautta kenttätöaika, jossa käytiin läpi kunnan 288 025,106 hehtaaria metsätalousmaata ja löydettiin yhteensä 530 kohdetta.

Helsingissä 24.1.2013 Taisto Karjalainen

**Lähteet:**

- Eriksson, B. 2005. Kasvillisuuden ja ilmaston kehitys viimeisen jääkauden jälkeen. Julkaisussa: (toim. P. Johansson & R. Kujansuu) Pohjois-Suomen maaperä. Geologian tutkimuskeskus. Espoo 2005, 179 – 182.
- Johansson, P. – Kujansuu, R. 2005. Deglasiaatio. Julkaisussa: (toim. P. Johansson & R. Kujansuu) Pohjois-Suomen maaperä. Geologian tutkimuskeskus. Espoo 2005, 149 - 151.
- Kotivuori, H. – Torvinen, M. 1990. Rovaniemen seudun kiinteät muinaisjäännökset. Lapin seutukaavaliitto. Julkaisu N:o 122. Sarja A.
- Kujansuu, R. 2005. Kallioperä ja sen vaikutus korkokuvaan. Julkaisussa: (toim. P. Johansson & R. Kujansuu) Pohjois-Suomen maaperä. Geologian tutkimuskeskus. Espoo 2005, 17 - 20.
- Saarnisto, M. 1996. Rovaniemen luonnonmaiseman synty. Julkaisussa: (toim. Rovaniemen historiatoimikunta) Rovaniemen historia vuoteen 1721: kotatulilta savupirtin suojaan. Rovaniemen kaupunki, Rovaniemen maalaiskunta ja Rovaniemen seurakunta. Jyväskylä: Gummerus, 11 – 33.
- Saarnisto, M. 2005. Rannansiirtyminen ja maan kohoaminen, Itämeren vaiheet ja jokien kehitys. Julkaisussa: (toim. P. Johansson & R. Kujansuu) Pohjois-Suomen maaperä. Geologian tutkimuskeskus. Espoo 2005, 164 – 171.
- Sandström, O & al. 1999. Länsi-Lapin luonnonvarasuunnitelma. Metsähallituksen metsätalouden julkaisuja 22. 1999.
- Sarkkinen, M. 2002. Kemiläisten jalanjäljillä – kalastusperinteen hyödyntäminen matkailussa. Arkeologinen inventointi 2002. Täydennyskoulutuskeskus. Lapin Yliopisto.