

**ETELÄ-KUUSAMON VANHOJEN METSIEN
KULTTUURIPERINTÖINVENTOINTI
2009**



Oili Rähälä, FM

**Pohjanmaan
luontopalvelut
Metsähallitus**



© Metsähallitus

KUVAILULEHTI

JULKAISIJA		JULKAISUAIKA
TOIMEKSIANTAJA	Metsähallitus	HYVÄKSYMISPÄIVÄMÄÄRÄ
LUOTTAMUKSELLISUUS	Julkinen	DIAARINUMERO
SUOJELUALUETYYPPI/ SUOJELUOHJELMA ALUEEN NIMI	luonnonsuojelualue	
NATURA 2000-ALUEEN NIMI JA KOODI ALUEYKSIKKÖ	Etelä-Kuusamon vanhat metsät; Närängänvaara, Romevaara, Virmajoki, Pajupuronsuo, Teerisuo-Hanhiharju, Iivaara-Jousivaara, Isosuo-Kivisuo	
TEKIJÄ(T)	Oili Räihälä	
JULKAISUN NIMI	Etelä-Kuusamon vanhojen metsien kulttuuriperintöinventointi 2009	
TIIVISTELMÄ	<p>Etelä-Kuusamon vanhojen metsien alueella rekisteröitiin yhteensä 140 erillistä kulttuuriperintökohdetta tai kiinteää muinaisjäännettä. Jälkimmäisten osuus oli viisi kappaletta. Lisäksi ehdotetaan poistettavaksi muinaisjäännesrekisteristä kaksi vanhaa kohdetta.</p> <p>Uusia kulttuuriperintökohteita oli 131. Niistä suurin osa on niittykulttuuriin liittyviä jäänteitä. Kohteiden joukossa on niittylatoja, suovia, tammia, niittysaunoja ja laavuja. Usein näiden jäänteiden yhteydessä on erilaisia pilkkapuita. Porotalouden jäljet alueella ovat lähinnä maatuivia poroaitoja. Muita aktiviteetteja, joita alueella on fyysisten jäänteiden perusteella harjoitettu, ovat kalastus ja tervanpoltto.</p>	
AVAINSANAT	niittytalous, porotalous	
MUUT TIEDOT		
SARJAN NIMI JA NUMERO ISSN		ISBN (NIDOTTU) ISBN (PDF)
SIVUMÄÄRÄ		KIELI Suomi
KUSTANTAJA		PAINOPAIKKA
JAKAJA	Metsähallitus, luontopalvelut	HINTA

ARKISTO- JA REKISTERITIEDOT

Kunta	Kuusamo
Alue	Etelä-Kuusamon vanhat metsät; Närängänvaara, Romevaara, Virmajoki, Pajupuronsuo, Teerisuo-Hanhiharju, Iivaara-Jousivaara, Isosuo-Kivisuo
Maanomistaja	Metsähallitus
Tutkimuksen sisältö	Kulttuuriperintöinventointi
Tavoite	Inventoinnin tavoitteena oli kartoittaa esihistorialliset ja historialliset kohteet alueen hoito- ja käyttösuunnitelman tausta-aineistoksi
Inventoija	FM Oili Räihälä
Inventoijan yhteistiedot	Helsingin yliopisto
Löydöt	135 uutta kohdetta
Kenttätyöaika	8.6. – 14.8.2009
Jälkityöaika	17.8.-11.10.2009
Kustannukset	Metsähallitus Pohjanmaan Luontopalvelut
Tutkimusraportti	Metsähallituksen arkisto Kopio Museoviraston arkeologian osaston arkisto

Etelä-Kuusamon vanhojen metsien kulttuuriperintöinventointi 2009

Abstrakti
Arkisto- ja kuvailutiedot

Sisällys

1. Johdanto.....	8
1.1 Alueen tutkimushistoria.....	9
1.2 Inventoinnin tulokset.....	11
1.2.1 Esihistorialliset kiinteät muinaisjäännökset.....	11
1.2.2 Historiallisen ajan muinaisjäännökset.....	11
1.2.3 Muut kulttuurihistorialliset kohteet.....	12
1.3 Kirjallisuus ja lähteet.....	13
2. Kohdealueet.....	14
2.1 Närängänvaara.....	14
2.2 Virmajoki.....	16
2.3 Iivaara-Jousivaara.....	18
2.4 Romevaara.....	19
2.5 Teerisuo-Hanhiharju.....	21
2.6 Pajupuronsuo.....	22
2.7 Isosuo-Kivisuo.....	24
3. Luettelot.....	25
3.1 Suojelukohdeluettelo.....	25
3.2 Kuvaluettelo.....	28
3.3 Luettelo kohteista peruskarttalehdittäin.....	37
3.4 Kohdehakemisto.....	41
4. Kohdekuvaukset karttaotteineen.....	45

1. Johdanto

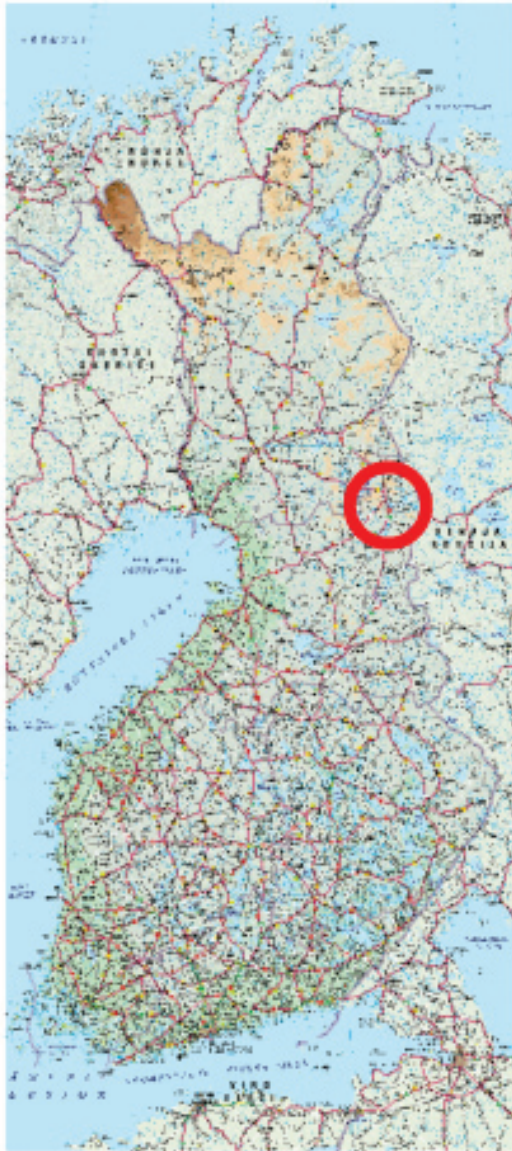
Metsähallituksen Pohjanmaan luontopalvelut teetti kesäkaudella 2009 kulttuuriperintöinventoinnin Etelä-Kuusamon vanhojen metsien alueella. Inventoituja kohdealueita olivat Närängänvaara, Virmajoki, Romevaara, Pajupuronsuo, Teerisuo-Hanhiharju, Iivaara-Jousivaara sekä Isosuo-Kivisuo. Inventoinnin maastotyöt suoritettiin 8.6.-14.8.2009 välisenä aikana, raportointi on tehty maastotöiden jälkeen, elo-lokakuussa.

Inventointialueita oli yhteensä yli 20 000 hehtaaria, bruttomaastotyöaika puolestaan kymmenisen viikkoa. Käytännössä Etelä-Kuusamon vanhoissametsissä käytetty työaika jäi hieman lyhyemmäksi, sillä samaan aikaan allekirjoittanut teki viikon mittaisen tarkastusinventoinnin Kuusamon Oulangan alueella. On täysin selvää, että kohdealueen laajuudesta ja työhön käytettävästä rajallisesta ajasta johtuen jouduttiin inventoinnin intensiteettiä eri alueilla priorisoimaan. Parhaiten inventoituna kohdealueena voi ilman muuta pitää Närängänvaaran aluetta, josta oli ehkä runsaiten myös ennakkotietoja. Närängänvaaran alueelta myös rekisteröitiin ylivoimaisesti eniten kulttuuriperintökohteita. Osittain tämä johtunee alueella käytetystä työajasta, osittain siitä, että Närängänvaaralla todellisuudessakin on runsaasti jälkiä erilaisista ihmistoiminnoista.

Muista alueista Virmajoen ja Iivaaran alueiden inventointia voi pitää suhteellisen kattavana. Tosin Jousivaaran puoli jäi hieman vähemmälle huomiolle. Teerisuo-Hanhiharjun alue on niin pieni, että käsittääkseni myös se ehdittiin käydä läpi suhteellisen hyvin. Vähemmälle huomiolle jääneistä alueista erityisesti Pajupuronsuolle olisi tarvittu hieman lisää aikaa, mutta tällaisenaankin alueen tilanteesta on jonkinlainen yleiskuva.

Alueiden maastotöitä voi mielestäni pitää sängen vaativina. Suojelualueiden luonteeseen kuuluu, ettei niiden sisällä juurikaan kulje teitä, ja etäisyydet ovat suuria. Työaika kuluikin erittäin paljon aivan kohdealueelle pääsyyn. Maastot olivat myös monin paikoin vaikeakulkuisia. Tutkimusalueilla on runsaasti soita ja pienvesistöjä, päivämatkat muodostuivat yleensä vähintään kymmenen kilometrin mittaisiksi. Pisin päivärupeama tehtiin heinä-elokuun taitteessa Virmajoella, jossa suojelun alueen länsipuolelta, tieltä, käveltiin valtakunnan rajalle. Kilometrejä kertyi päivän aikana 17, suurin osa suolla.

Etelä-Kuusamon suojelualueet ovat maastoltaan vaihtelevia, luonto vaikuttava ja yksinäisen kulkijan kunnioitusta herättävä. Myös jäljet ihmisen toimista vuosisatojen aikana ovat vaikuttavia. Ei niinkään siksi, että jälkeen jääneet rakennelmat sinänsä olisivat jotenkin muhkeita, vaan ennemminkin siitä syystä, että pienen korven asujan sitkeys tulee vakuuttavasti esille näissä jäänteissä. Leipä on ollut tiukassa, mutta ihmisten uutteruus ja toimeliaisuus kaukana rintamailta on todella kunnioituksen arvoista. Etelä-Kuusamon suojelualueet eivät jätä tämän päivän kulkijaakaan kylmäksi.



© Metsähallitus 2008
© Maanmittauslaitos 1/MML/08

Tutkimusalueiden sijainti.

1.1 Alueen tutkimushistoria

Kuusamon alueen tutkimushistoriaa luonnehtii pirstaleisuus. Alueilla on tehty runsaasti erilaisia osainventointeja, joista lähinnä vain rajavyöhykkeen inventointi vuodelta 1998 liittyy nyt käsillä olevien alueiden tutkimuksiin. Oulun yliopiston arkeologian oppiaineen suuri tutkimusryhmä johtajinaan professorit Milton Nunez ja Ezra Zubrow inventoivat Kuusamon alueen rajavyöhykettä kesällä 1998. Osin nämä inventoinnit suuntautuivat myös Etelä-Kuusamonalueelle (Zubrow et al. 1998). Inventointi on ollut mitä epäonnistunein, ilmeisesti suuresta ryhmästä ja kokemattomuudesta johtuen on raporttiin kirjattu mitä kummallisimpia kohteita. Työ tyloksia ei voi ottaa vakavasti, ja tästä lähteestä on ollut monille arkeologeille runsaasti päänvaivaa.

Kuusamon eri kaavainventoinnit eivät luonnollisestikaan ole yltäneet suojelualueille. Toisaalta alueet ovat myös sellaisia, ettei ole kovin todennäköistä, että niiltä löytyisi runsain määrin kiinteitä muinaisjäännöksiä. Alueiden luonto ja topografia ovat sellaisia, että paras ennuste on juuri kulttuuriiperintökohteilla. Tästä syystä ehkä vasta Metsähallituksen kiinnostus inventointia kohtaan loi edellytykset Etelä-Kuusamon vanhojen metsien inventoinneille.

Kohdetyyppi	aiemmin tunnetut	Vuoden 2009 inventointi	yhteensä
kivikautiset asuinpaikat	-	1	1
muut esihistorialliset kohteet	1 (kalliomaalaus)		1
tervahaudat		2	2
myllyt		1	1
savottakämppien ja asumusten jäänteet		1	1
latojen jäänteet	2	24	26
niittysaunojen jäänteet		3	3
laavujen jäänteet		1	1
heinäsuovien jäänteet		25	25
poroaitojen jäänteet		16	16
merkkipetäjät, pilkkapuut		33	33
maarakenteet, kummut	2 (poistettavia)	1	3
uittopatojen ja niittytammien jäänteet		21	21
kalapatojen jäänteet		3	3
siltarakenteet		3	3
yhteensä	5	135	140

1.2 Inventoinnin tulokset

Taulukossa kesän 2009 kulttuuriperintöinventointien tuloksista voi huomata, ettei alueilla aiemmin oltu systemaattisesti rekisteröity kulttuuriperintökohteita. Tästä syystä entuudestaan tunnettuja kohteita oli vain muutamia. Edelleen on huomattava, että taulukossa entuudestaan tunnetuiksi kohteiksi on merkitty ainoastaan Reiska-tietokannan tuntemat kohteet sekä Muinaisjäännösrekisterissä olevat kohteet. Esimerkiksi toinen nyt uutena kohteena rekisteröidyistä tervahaudoista on merkitty peruskartalle, samoin monet ladoista tunnetaan vanhoissa topograafikartoissa. Koskapa kuitenkin niitä ei tietääkseni ole millään tavoin aiemmin dokumentoitu, ovat ne merkityt uusina kohteina taulukkoon.

Raporttiin en ole ottanut mukaan sellaisia kohteita, jotka edelleen käsittääkseni ovat käytössä. Tällaisia ovat erillaiset metsästys- ja poromiesten mökit, joita oli useita inventointialueilla. Vaikka niiden käytöstä ei aina olekaan täyttä varmuutta, ei nähdäkseni tällaisia rakennuksia voi pitää kulttuuriperintökohteina, jotka raportoidaan inventoinnin yhteydessä.

1.2.1 Esihistorialliset kohteet

Selvästi esihistoriallisiksi ajoittuvia kohteita oli inventointialueilla kaksi. Niistä entuudestaan tunnettu oli Julman Ölkyn vaatimaton mutta kiinnostava kalliomaalaus. Kävin paikalla elokuussa yhdessä arkeologi Ville Laurilan kanssa. Kuvakentässä on muutamia figuureja, joista pari esittää ihmishahmoja. Kolmas lienee hirvi tai peura. Epämääräisempiä punaläiskäisiä oli siellä täällä. Kallion pinta on rapautunut, paljon kuvia on varmaankin aikojen kuluessa tuhoutunut.

Aivan uusi esihistoriallinen kohde löytyi Närängänvaaran Kaarronharjulta. Täällä poimittiin kvartsi-iskoksia ja parikin kaavinta noin sadan metrin matkalta, matalan harjun päältä. Vesistöt reunustavat harjua niin pohjoisessa kuin etelässäkin. Paikka ei ole mitenkään tyypillinen kivikautiselle asuinpaikalle, ja kohteen kutsuminen asuinpaikaksi on lähinnä tekninen valinta. Varmuudella voidaan kuitenkin sanoa, että ihminen on paikalla iskenyt kvartsia johonkin tarkoitukseen. Iskokset olivat hyvälaatuista materiaalia ja hyvin selviä. Ajoitus on myöskin avoin, sillä kvartsi pientyökälujen raaka-aineena on voinut olla käytössä keskiajalle saakka.

Tutkimusalueella ja sen välittömässä tuntumassa sijaitsevat vielä kaksi kohdetta, jotka esiintyvät kiinteinä, esihistoriallisina muinaisjäännösinä mj-rekisterissä. Kohteet ovat Kuusamo 305010230 Ölkynharju N ja Kuusamo 305010232 Kotalehto. Molemmat kohteet osoittautuivat luonnonmuodostelmiksi, ja ne tulisi poistaa mj-rekisteristä.

1.2.2 Historiallisen ajan muinaisjäännökset

Muinaisjäännöksen statuksen määrittelyssä on käytetty Niukkasen/Museovirasto ohjetta (2009) Historiallisen ajan kiinteät muinaisjäännökset – tunnistaminen ja suojeleminen. Lähtökohdaksi otettiin vaatimus sadan vuoden iästä yksittäisen kulttuuriperintökohteen kohdalla. Monet kohteista ovat varmaankin yli sata vuotta vanhoja, esimerkiksi pilkkapuista uskoisin suurimman osan täyttävän tämän ikävaatimuksen. Jos asia on kuitenkin toteennäyttämättä, ei pilkkapuita – jotka muutenkin ovat kiinteinä muinaisjäännösinä sängen ongelmallisia – ole huolittu mukaan listaukseen. Ainoastaan yksi pilkoista on päässyt mukaan. Se on puu, jonka kylkeen on kaiverrettu vuosiluku (?) 1828. Lisäksi Kaarronharjulla on odottelemassa toinenkin pilkkapuu. Sen kylkeen on kaiverrettu vuosiluku 1915.

Useissa tapauksissa ohjeistuksen mukaan on vielä niin, että sadan vuoden iän lisäksi vaatimuksena on jonkinlainen, vähintään alueellinen merkittävyys. Tästä syystä olen ottanut mukaan suojelukohdeluetteluun inventoinnissa rekisteröidyt tervahaudat. Tutkimuksellisesti on hiukkasen kiintoisaa, että näyttää siltä kuin tervaa ei olisi poltettu alueilla, joiden vedet laskevat Vienan mereen. Suojelukohdeluettelon tervahaudat sijaitsevat vedenjakajan länsipuolella, sellaisten vesistöjen varrella, jotka laskevat Pohjanlahteen.

1.2.3 Kulttuuriperintökohteet

Kaikki loput kohteet, 135 kappaletta, on merkitty kulttuuriperintökohteiksi. Pilkkapuut muodostavat suurimman yksittäisen ryhmän. Puita on mainittu 1828-puu mukaanlukien yhteensä 33. Niittylatoja, suovia ja tammia on kymmeniä. Myös muita niittyviljelynjäänteitä, kuten niittysaunojajalaavuja dokumentoitiin inventoinnissa. Niittykulttuurin lisäksi poroaitojenjäänteet kertovat elinkeinonharjoituksesta alueilla. Närängänvaarasta on dokumentoitu myös rakenne, jota Virkkala ja Anttila (2000) pitävät myllyn perustuksina. En ole asiasta täysin varma, vaikka se raportissa tällä kuvauksella kulkkeekin. Kyseessä voi nimittäin olla myös tukevamman siltarakenteen kiviset perusteet.

Yksittäisistä kulttuuriperintökohteista voidaan vielä mainita muutamia kalapadot tai liistekatiskat, joiden jäänteitä löytyi muutamista kohdin. Tämä on kaikesti ryhmä, joka tuhoutuu suhteellisen nopeasti, eivätkä jäljellä olevat rakenteet välttämättä ole kovin vanhoja. Yksi rajamerkkinä pidettävä kivikasa dokumentoitiin alueelta.

Merkillepantavaa on, että sellainen sangen yleinen muinaisjäännösryhmä kuin pyyntikuopat, puuttuu tykkänään dokumentoitujen kohteiden joukosta. Luonnollisena selityksenä tähän on tietysti se, että suuret osat nyt inventoituja suojelualueita oli joko soita tai korkeita vaaroja. Tällaisissa ympäristöissä ei pyyntikuoppia ole. Toisaalta inventoija on viime aikoina myös tullut aiempaa skeptiseksi erilaisten painaumien nimittämisessä juuri pyyntikuopiksi. Kuopassa pitää olla jotain selvästi pyyntikuoppaan viittaavaa, jotta se tällaisen statuksen voisi saada. Ihminen on kaivellut aikojen kuluessa kuoppia mitä kummallisimmista syistä, luonto on muovannut maastoa tuhansien vuosien kuluessa jääkauden päättymisen jälkeen.

Kaikkiaan Etelä-Kuusamon vanhojen metsien kulttuuriperintöinventointia voidaan pitää onnistuneena. Uusia kohteita löytyi runsaasti. Tosin ennustekin oli suhteellisen hyvä erityisesti Närängänvaaran osalta. Täältä oli etukäteisselvityksiä eniten. Virkkalan ja Anttilan raportissa (2000) alueiden luontoarvoista oli runsaasti vinkkejä kulttuuriperintökohteista. Myös Tiina Laitisen käsikirjoitus Metsäpuron paiseniittyjen hoitosuunnitelmaksi (Metsähallitus/Pohjanmaan luontopalvelut, Kuusamo) oli suurena apuna. Muilta alueilta ennakotietoja oli vähemmän. Vanhat topografikartat, jotka arkeologi Ville Laurila antoi käyttööni, tosin paljastivat runsaasti viitteitä vanhasta niittyviljelystä eripuolilla tutkimusaluetta.

1.3 Kirjallisuus ja lähteet

Ervasti, Seppo ja Vasari, Yrjö 1978. *Kuusamon historia I*. Kuusamo.

Kortosalmi, J. 1975. Kuusamon talonpoikaiselämää 1670-1970. *Kuusamon historia II*.

Laitinen Tiina. Käsikirjoitus. Metsäpuron paiseniittyjen hoitosuunnitelma, Kuusamo.
Metsähallitus/Pohjanmaan luontopalvelut, Kuusamo.

Niukkanen, Marianna 2009. *Historiallisen ajan künteät muinaisjäännökset. Tunnistaminen ja suojele.*
Museoviraston rakennushistorian osaston oppaita ja ohjeita 3. Museovirasto, Rakennus-
historian osasto.

Vainio, M. & Kekäläinen, H. (toim.) 1997. *Pohjois-Pohjanmaan perinnemaisemat.* -Pohjois-
Pohjanmaan ympäristökeskus. Alueelliset ympäristöjulkaisut 44.

Virkkala, R. & Anttila, I. (toim.) 2000. *Etelä-Kuusamon vanhojen metsien ja soiden
luontoarvioinventointi. Pajupuronsuo, Romevaara, Närängänvaara, Virmajoki.* -Alueelliset
ympäristöjulkaisut 153. Pohjois-Pohjanmaan ympäristökeskus.

Zubrow, Nunez, Daly, Frachetti, Trella, Chesnut, Mitchell, Niskanen, Rajala, Thurston
1999. *Archaeological Survey of the Finnish-Russian Border and the Oulanka River Valley.*
Oulanka Reports 20, 1999. Oulanka Biological Station, University of Oulu.

2. Kohdealueet

2.1 Närängänvaara

Närängänvaaran suojelualue sijaitsee valtakunnan rajalla kohdassa, jossa Venäjä työntyy kielekkeenä Kuusamon eteläosaan. Alue on laajuudeltaan lähes 5600 hehtaaria. Närängänvaara kohoaa 380 metriä merenpinnan yläpuolelle ja 150 metriä ympäröiviä soita korkeammalle. Vaaran lounaispuolella sijaitsee Hyöteikönsuon soidensuojelualue, joka inventoitiin niin ikään kulttuuriperintöinventoinnin yhteydessä. Vaaran koillispuolella suojelualue jatkuu valtakunnan rajaa myötäilevänä, muutaman kilometrin levyisenä kaistaleena. Maasto täällä on kosteaa. Närängänvaaran alueella on neljästä Etelä-Kuusamon suuresta suojelualueesta eniten vesistöjä: järviä, lampia ja puroja, joiden valuma-alueet ovat suurelta osin luonnontilaisia. Lopulta Närängänvaaran alueen vesistöt laskevat Vienanmereen.

Närängänvaaran ultraemäksisestä kallioperästä johtuen kasvillisuus on poikkeuksellisen rehevää. Vaaran ravinteisista lähteistä saavat alkunsa monet purot ja ravinnelisäys tulee näkyviin etenkin vaaran rинnesoilla ja puronvarsilla, joissa elää useita harvinaisia kasveja. Myös kalliopahdoilla ja rinnemetsissä kasvaa vaateliasta kasvillisuutta.

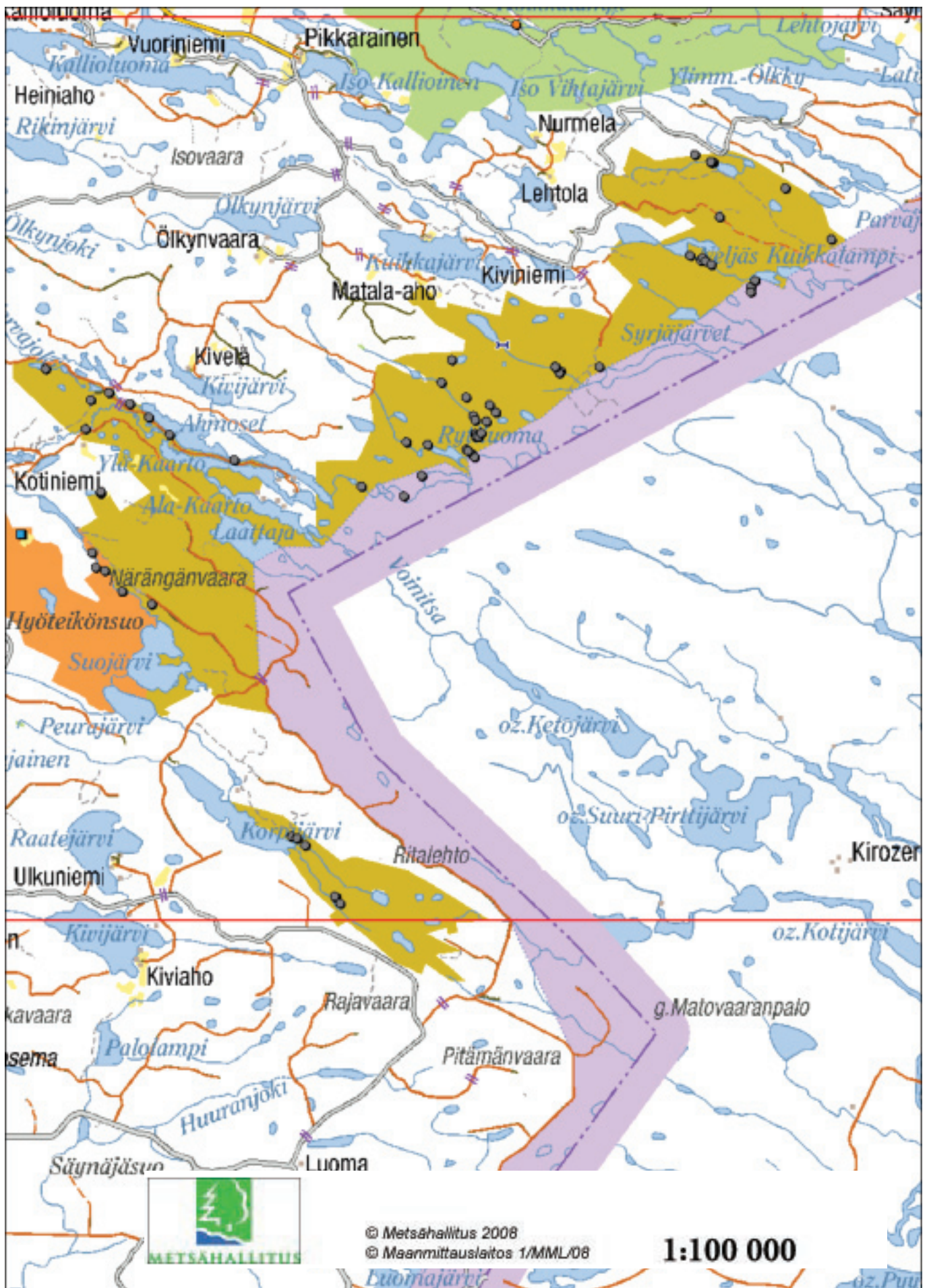
Itse vaaralla on sijainnut talo, joka on rakennettu 1840-luvun alussa. Asutusta tilalla oli noin sadan vuoden ajan, nykyään se on Metsähallituksen virkistyskäytössä. Yhdessä ulkorakennuksista on pieni näyttely, joka kertoo tilan historiasta.

Suurin osa suojelualueen kulttuuriperintökohteista sijaitsee vesistöjen läheisyydessä. Niittyviljelyyn liittyvät kohteet, joita Närängänvaaran kohteista on valtaosa, löytyvät purojen varsilta, vanhoilta suoniityiltä. Närängänvaaran alueelta rekisteröityjen kuudenkymmenen kohteen joukossa on niittytalouden kohteiden lisäksi porotalouteen ja kalastukseen liittyviä jäänteitä. Erilaisia pilkkapuita on myös runsaasti, mutta niiden täsmällisempi funktio jää usein arvailujen varaan. Ainoa kesällä 2009 Etelä-Kuusamon vanhojen metsien kulttuuriperintöinventoinneissa löytynyt esihistoriallinen kohde on Närängänvaaran Kaarronharjun kivistinen asuinpaikka. Entuudestaan alueelta oli muinaisjäännösrekisterissä yksi kohde, Kuusamo 232 Kotalehto. Aivan suojelualueen pohjoispuolella oli toinen muinaisjäännöskohteeksi ilmoitettu kohde, Kuusamo 230 Ölkynharju N. Myös tämä kohde tarkastettiin inventoinnissa. Kumpaakaan kohteista ei tarkastuksen perusteella voi pitää kiinteinä muinaisjäännöksinä vaan luonnollisina maanmuotoina.

Lähteet:

www.ymparisto.fi/default.asp?node=15433&lan=fi,

Pohjois-Pohjanmaan ympäristökeskus.



2.2 Virmajoki

Virmajoen suojelualue sijoittuu Kuusamon itäisimpään osaan, jossa valtakunnanraja työntyy kielekkeenä Venäjän metsiin. Pohjoisessa alue rajautuu Venäjälle laskevaan Virmajokeen, lännessä on edessä Mattilan kylä. Virmajoen alue muodostaa syrjäisen erämaan rajavyöhykkeelle, jota suot, pikkujot ja pitkittäisharjut laikuttavat. Suojelualue on laajuudeltaan reilut 3200 hehtaaria, eikä alueella ole ainoatakaan tietä.

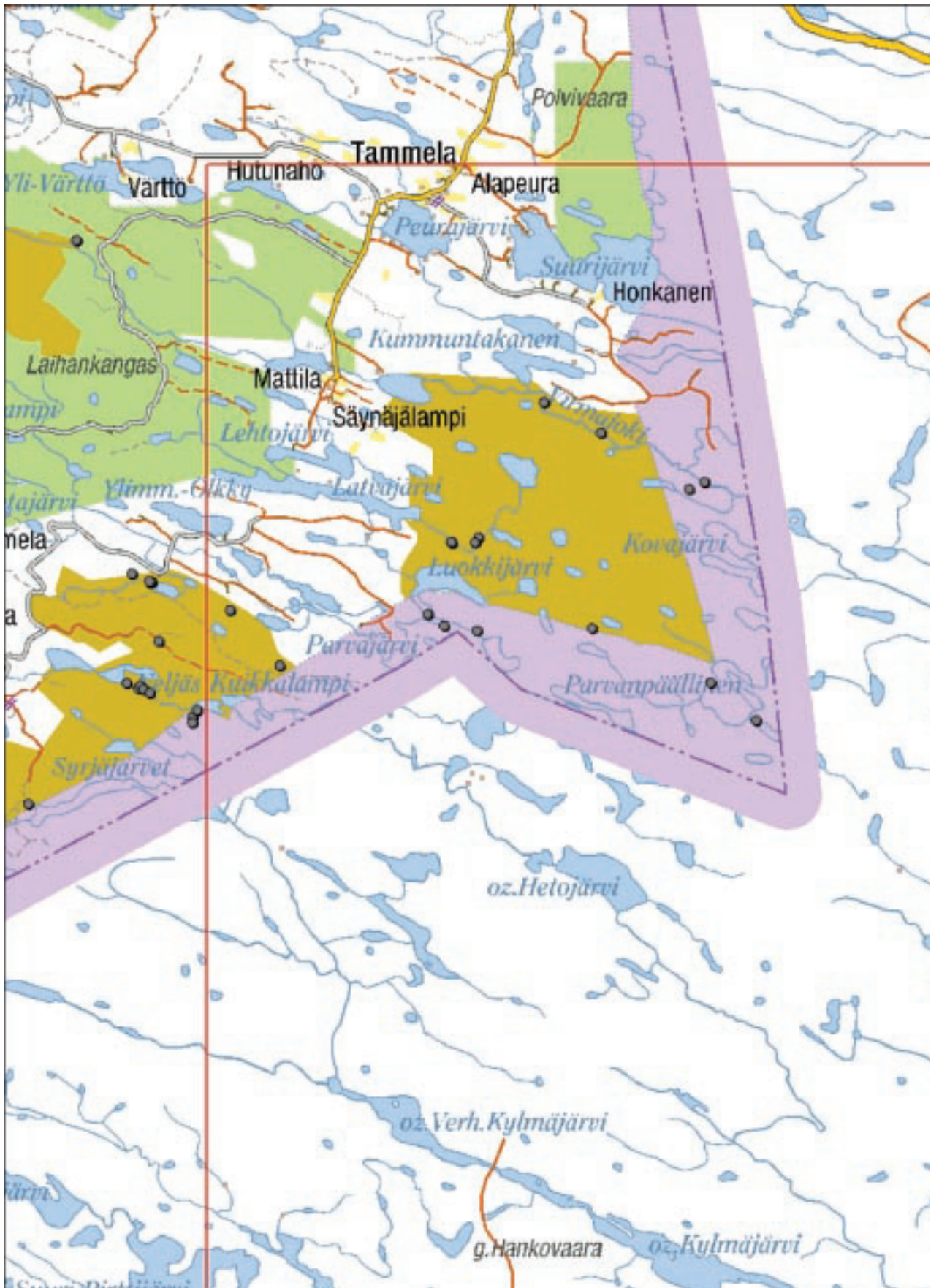
Virmajoen aluetta halkovat luode-kaakko -suuntaiset jääkauden aikaiset moreeniselänteet sekä lammet. Purojen ja niitä reunustavien soiden väliin jää kapeita harjanteita. Myös puhdas- ja kirkasvetiset pikkujärvet ovat nekin muodoltaan pitkulaisia luode-kaakkois -suunnassa. Harjanteilla ja metsissä on jonkin verran polkuja – joko ihmisten tai eläinten tekemiä, mutta yleisvaikutelmaksi alueesta jää sen erämaaluonne.

Virmajoen alueen lähes kaikki havaitut kulttuuriperintökohteet liittyvät niittytalouteen. Erityisen hieno kohde on Kiekkipuron toiminnallinen kokonaisuus. Täällä niittylatojen tuntumasta rekisteröitiin jäänteitä niittysaunasta, laavun sijasta sekä niiden väliin jäävästä pilkkapuusta. Niittykohteiden lisäksi alueelta on jäänteitä suhteellisen tuoreista, mutta jo pois käytöstä jääneistä poroaidan pätkistä. Ympäristökeskuksen verkkosivujen mukaan löytyy Virmajoenronista jälkiä eräästä mielenkiintoisesta vanhasta metsien käyttömuodosta. Alueella on nimittäin edelleen pystyssä tasaisesti siellä täällä pitkiä ja tasamittaisia kuusen kantoja. Kyse on viimevuosisadan aikana tehdystä porokaskesta eli luppokuusten kaatamisesta porojen talviravinnoksi.

Lähteet:

www.ymparisto.fi/default.asp?node=15433&lan=fi,

Pohjois-Pohjanmaan ympäristökeskus.



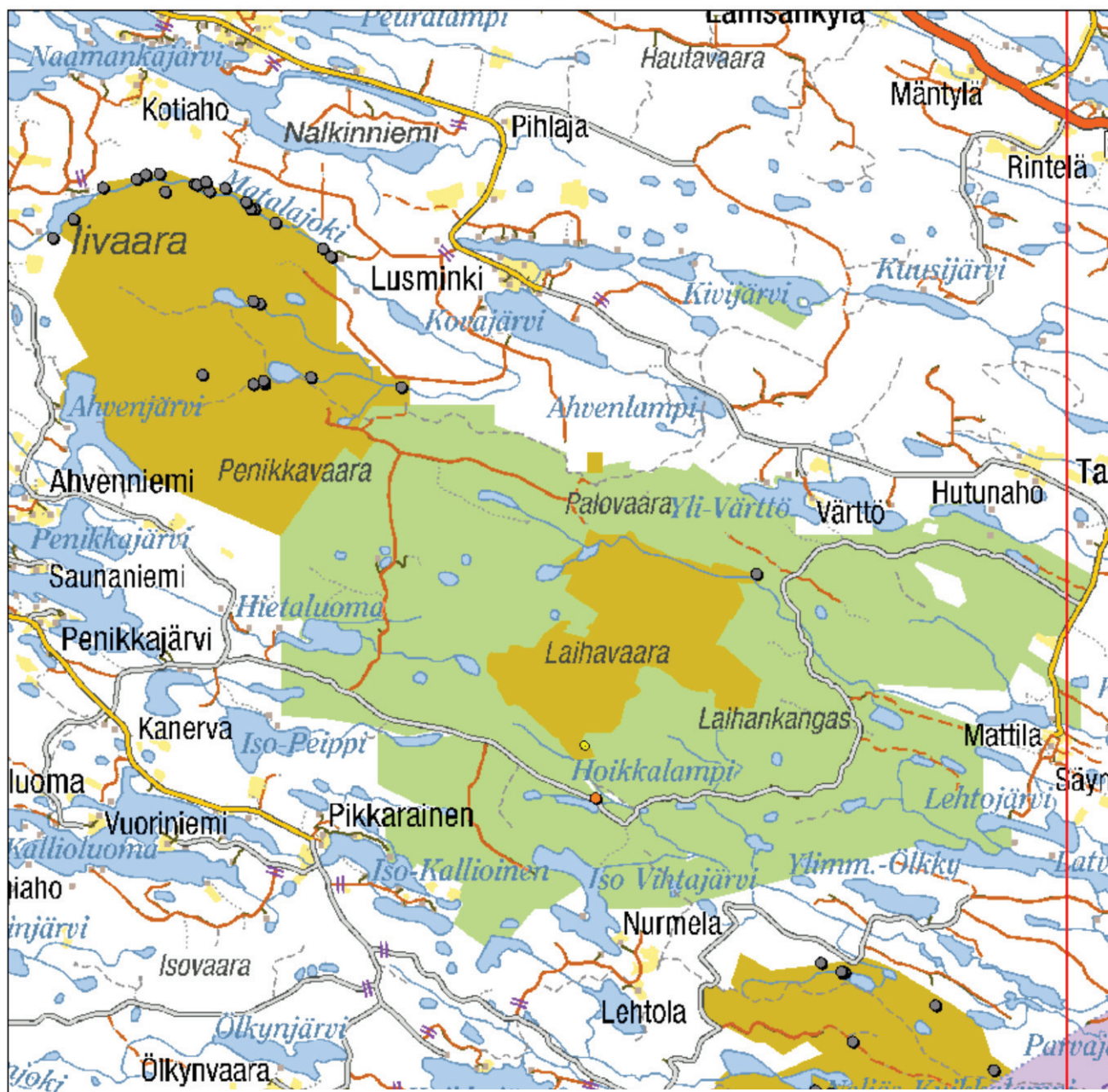
© Metsähallitus 2008
 © Maanmittauslaitos 1/MML/08

1:100 000

2.3 Iivaara-Jousivaara

Iivaaran alue koostuu kahdesta osasta, varsinaisesta Iivaara-Penikkavaaran osasta sekä Laihanvaaran-Jousivaaran osa-alueesta. Alue on noin 2400 hehtaaria. Vaarojen väliin jää kosteita notkoja, joissa on – erityisesti Iivaaran itäpuolella – joitakin lampia. Muutoin notkelmissa virtaa pikkupuroja, suota ja suoniittyä levittäytyy näiden vesistöjen kupeisiin.

Suurin osa alueen kohteista, joita on 22, löytyy Iivaaran pohjoispuolella kulkevan Matalajoen tuntumasta. Kohteet ovat täälläkin pääasiassa niittytalouteen liittyvää kulttuuriperintöä. Jonkin verran vanhojen poroaitojen jäännöksiä on myös rekisteröity eri puolilta aluetta. Matalajoelta on myös kalapadon jäänteet sekä uittorakennelmia.



© Metsähallitus 2008
© Maanmittauslaitos 1/MML/08

1:100 000

2.4 Romevaara

Romevaaran vanhojen metsien suojelualue sijaitsee Irnijärven itäisimmän kolkan eli Vaaraperän, Kurvisen Salmijärven ja Julman Ölkyn muodostaman kolmion sisällä. Romevaara nousee 330 metrin korkeuteen merenpinnasta. Alueen pohjoisosassa sijaitseva Lomajoen kuru on geologisesti mielenkiintoinen seitsemän kilometrin mittainen itä-länsi -suuntainen kallioperän murroslaakso. Paikoitellen kuru putoaa pystysuorana kalliona ympäröivää maastoa 40-50 metriä alaspäin. Täällä Niittysuonlammen-Paisutuslammen-Kalliolammen alueella rotkossa virtaa pikkuinen puro, joka kesällä 2009 oli paikka paikoin lähes kuiva. puron pohjaa ja reunoja kehysti monin paikoin massiivinen rovakko. Alue on hyvin vaikeakulkuista. Vedenjakajalla olevan kurun länsireunan vedet päätyvät Irnijärven kautta Iijoen vesistöön ja itäpuolelta Lomajoki laskee Salmijärveen ja Oulujoen vesistöön.

Itse Romevaara on suurimmaksi osaksi pienipiirteistä metsän ja suon mosaiikkia. Eteläosistaan vaara on loivapiirteistä rinnettä, jossa lettoiset suot vaihtuvat kuiviin mäntyvaltaisiin kankaisiin mutta muuttuvat taas mäntyisiksi rämeiksi ja kuusikkokorviksi. Paikoin näkymät avartuvat avosoiksi. Koko Romevaaran alueella on poikkeuksellisen paljon lähteisyyttä ja lähteet ylläpitävät vaateliasta kosteikkokasvillisuutta.

Romevaaran kulttuuriperintökohteet, joita rekisteröitiin yhteensä 18, sijaitsevat kahta poikkeusta lukuunottamatta joko pohjoisen kurun alueella tai Ylimmäisen Lohilammen tuntumassa. Mielenkiintoista näissä keskittymissä on se, että useimmat kohteista ovat pilkkapuita. Niiden funktio jää hämäräksi erityisesti kurun alueella, jossa mitään muuta kulttuuriperintötyyppiä ei havaittu. Pilkat täällä ovat todennäköisesti suurimmaksi osin suhteellisen vanhoja, sillä yhdestä niissä oli kaiverrus "1828".

Pilkkapuiden lisäksi on alueelta yksi niittylato Karsikkojoelta. Romevaaran ehkä merkittävin kulttuuriperintökohde on kuitenkin luonnollisesti Julman Ölkyn kalliomaalaus, muinaisjäännöst unnukseltaan Kuusamo 305010116. Se muodostuu muutamasta aika epäselvästä punaväriäiskästä kallion seinämässä. Itse hahmotin kuvien joukossa kaksi ihmistä, hirveksi tai peuraksi nimetty kuvio oli epäselvempi.

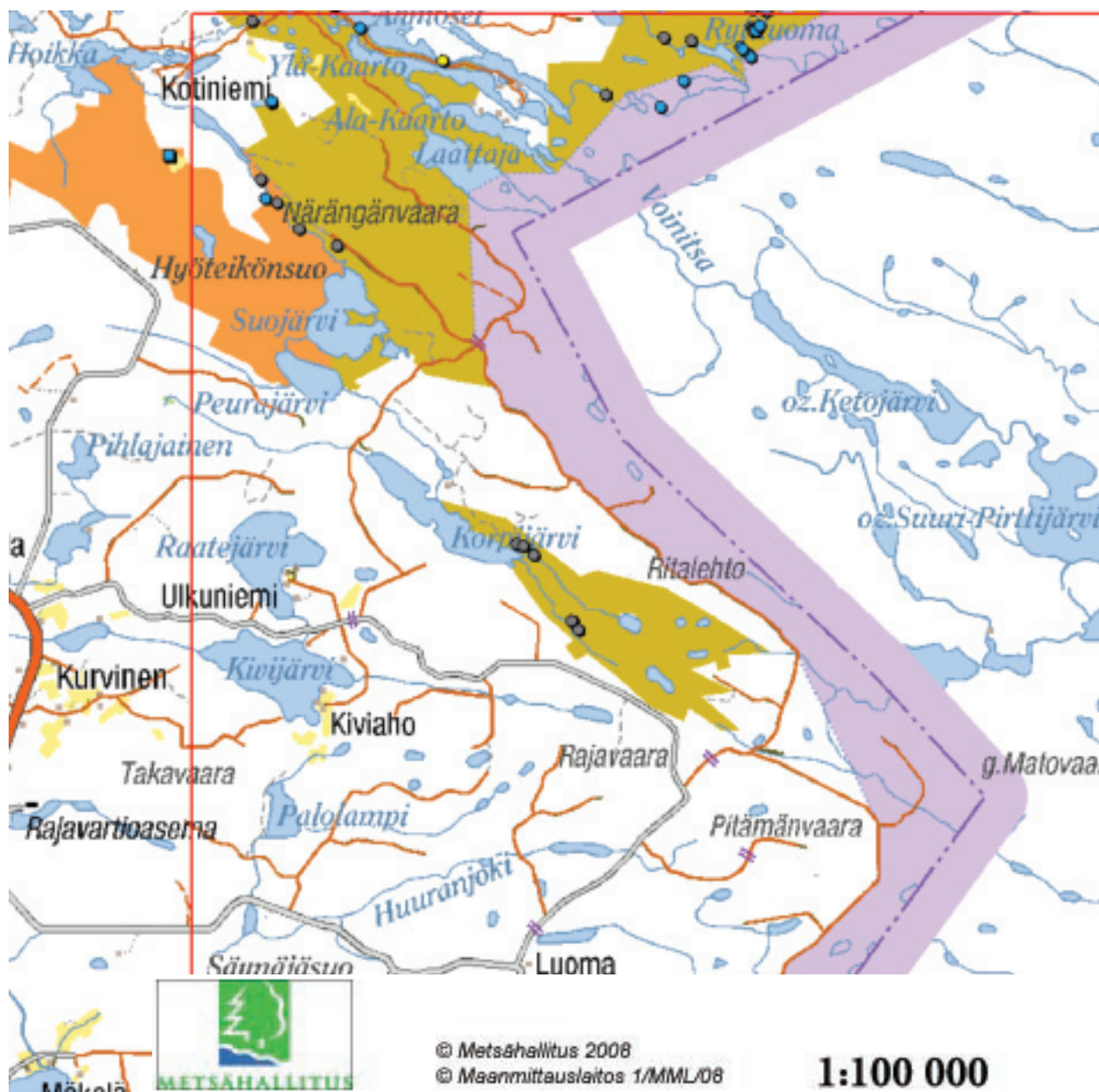


2.5 Teerisuo-Hanhiharju

Teerisuon-Hanhiharjun alue sijoittuu erämaisen Korpjärven kaakkoispuolelle. Se on laajuudeltaan ainoastaan noin 440 hehtaaria. Alue koostuu Hanhiharjun luode-kaakko -suuntaisesta harjusta, jonka molemmiin puolin on aapasuota. Teeripuro ja Hanhipuro ovat aluetta halkovia Korpjärveen laskevia luonnontilaisia puroja. Purojen lisäksi alueella on runsaasti pieniä lampia, suurimmat näistä ovat Teerilampi, Hanhilampi ja Meklalampi.

Kulttuuriperintökohteita alueelta rekisteröitiin seitsemän kappaletta. Niistä viisi on erilaisia vaatimattoman näköisiä pilkkapuita. Poroaitaa, jota tosin alueella oli yhtä pistettä enemmänkin, rekisteröitiin kohdasta, jossa tämä käytöstä jäänyt rakennelma kulkee suolta yli harjun toiselle suolle. Lisäksi kohteiden joukossa oli kivistä kasattu keko, joka todennäköisesti on jonkinlainen rajamerkki.

Suoalueet Teerisuolla ovat niin kosteita, että monin paikoin niiden ylittäminen oli mahdotonta. Tästä syystä on luonnollistakin, että rekisteröidyt kohteet löytyivät Hanhiharjulta.



2.6 Pajupuronsuo

Pajupuronsuon suojelualue sijaitsee Kuusamon keskustasta 30 km etelälounaaseen. Pajupuronsuo erottuu kolmesta muusta Etelä-Kuusamon vanhojen metsien alueesta täysin. Pajupuronsuolla on suuria soita, ja kuusivoittoisista metsistä löytyy lehtipuuta poikkeuksellisen paljon. Pajupuronsuon alueen korkein vaara on luoteiskulmassa oleva Vasikkavaara, jonka laki kohoaa 325 metriin. Koko alueen pinta-ala on noin 3200 hehtaaria.

Pajupuronsuon alue on kesän 2009 kulttuuriperintöinventoinnin alueista kaikista nopeimmiten inventoitu. Tämä johtui ennemminkin ajan puutteesta kuin siitä, etteikö alueelta voisi löytyä runsaasti lisää merkkejä ihmisen toiminnoista. Su omen ympäristökeskuksen verkkosivujen mukaan on viime vuosisadan alussa Pajupuronsuon metsiä harsintahakattu ja rehevimpiä alueita on myös kaskettu laajasti. Nuorimmistakin kaskista on edelleen saman lähteen mukaan kuitenkin 150 vuotta. Tämä voi kuitenkin vielä erottua maastossa hyvinkin ainakin paikka paikoin.

Kohteita alueelta rekisteröitiin neljä. Ne sijoittuvat eri puolille Pajupuronsuon aluetta, pitkin purojen varsia. Kohteista kaksi on puroihin rakennettuja tammia. Raatepuroilta on rekisteröity yksi suova, Saarisuolta pilkkapuu.

Lähteet:

www.ymparisto.fi/default.asp?node=15433&lan=fi,

Pohjois-Pohjanmaan ympäristökeskus.



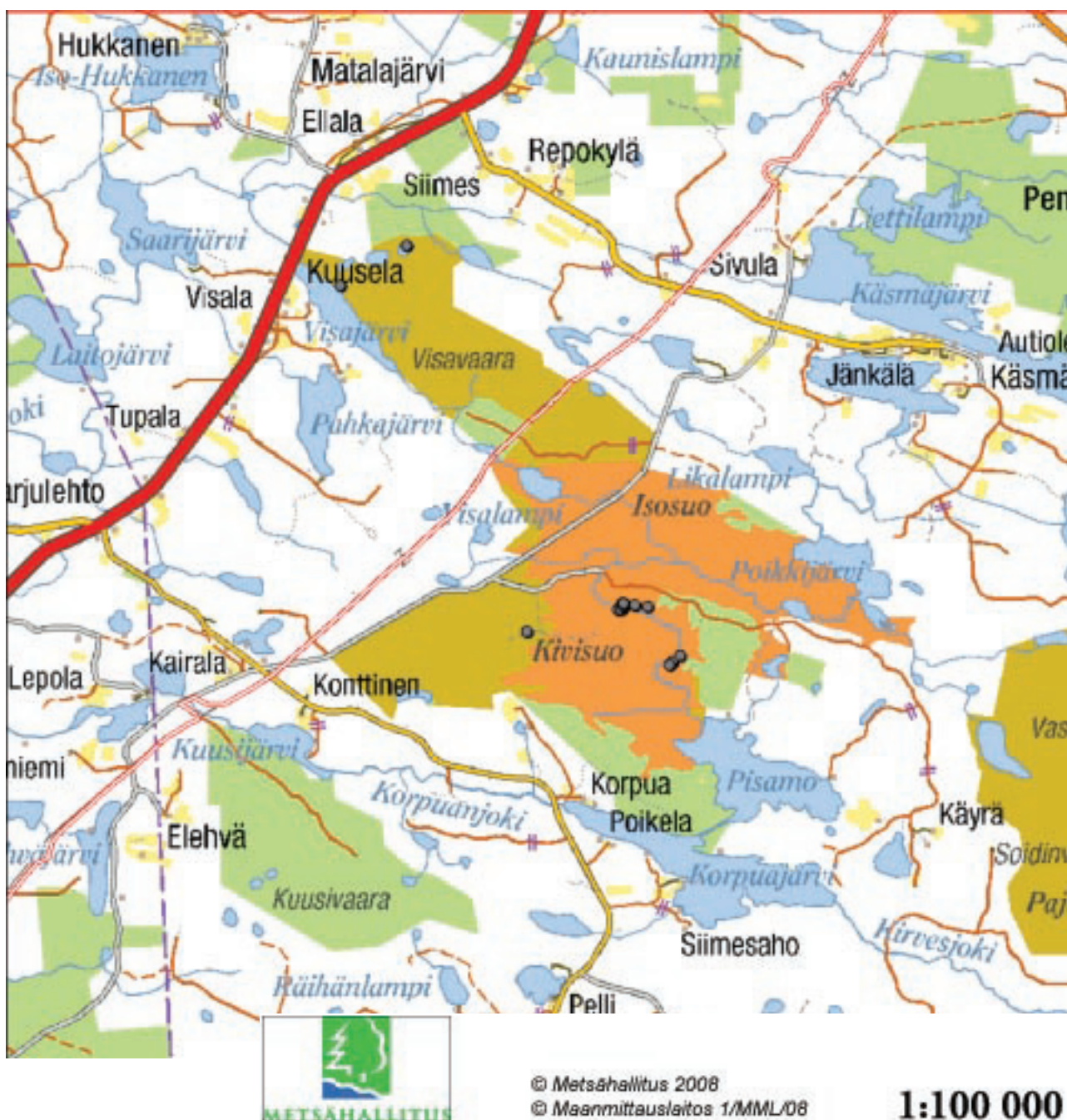
© Metsähallitus 2008
 © Maanmittauslaitos 1/MML/08

1:100 000

2.7 Isosuo-Kivisuo

Alue, jonka kokonaispinta-ala on noin 2600 hehtaaria, muodostuu suoalueista sekä niiden luoteispuolella sijaitsevasta Visavaaran alueesta. Isosuo-Kivisuon soidensuojelualue on pääosin avosuota, jonka luoteisosa on lettomaista vaihtuen nopeasti erilaisiksi nevoiksi. Visavaara kohoaa lähes 340 metriä meren pinnan yläpuolelle.

Suojelualueen kolmestatoista kohteesta peräti yhdeksän on Pisamonjoen rannalla sijaitsevia suovia. Latoja ei alueelta löytynyt. Suovien yhteydestä löytyi, kuten niin usein niittyviljelmiltä, myös yksittäinen pilkkapuu. Kaksikin tervahautaa, jotka muutoin loistavat poissaolollaan tässä kulttuuriperintöinventoinnissa, löytyi suojelualueelta. Toinen sijaitsee Kivisuon länsipuolisella Varismurrolla, toinen Visavaaran luoteisrinteellä, Visajärven rannan tuntumassa. Se, että tervahautoja löytyy juuri täältä, ei toisaalta yllätä. Vesiyhteydet Pohjanlahden suuntaan ovat toimineet, joten tervanpoltolla on täällä voinut olla huomattavaakin taloudellista merkitystä.



3. Luettelot

3.1 Suojelukohdeluettelo

Kuusamo Närängänvaara Kaarronharju

<i>Muinaisjäännöstyyppi:</i>	asuinpaikat
<i>Ajoitus:</i>	kivikautinen
<i>Rauhoitusluokka:</i>	2
<i>Lukumäärä:</i>	1
<i>Peruskartta:</i>	4523 07
<i>Koordinaatit:</i>	7288 519, 3622 847
<i>Laajuus:</i>	Kohde jatkuu ainakin noin sadan metrin matkalla, lähinnä koordinaattipisteen kaakkoispuolella, hyvin pesäkkeisenä. Lisäksi noin puolen kilometrin päässä, Kaarronharju 2 pilkkapuun tuntumassa oli vielä yksi kvartsikeskittymä.
<i>Tutkimukset ja löydöt:</i>	Oili Räihälä 2009, inventointi
<i>Lyhyt kohdekuvaus:</i>	Kvartsi-iskoksia ja pari kaavinta löytyivät Kaarronharjua halkovan hiekkatien varrelta, harjun päältä. Kvartsi on hyvälaatuista ja iskokset selviä. Joukossa on parikin kaapimen näköistä fragmenttia. Mitään muuta asuinpaikkaan viittaavaa ei alueelta kuitenkaan löytynyt. Juuri löytöjen kohdalla voi Yli-Ahmosen puolella erottaa rannalla matalammankin terassin, mutta mitään maan pinnalle erottuvia rakenteita ei siellä voitu havaita. Myöskään koekuopitus lähempänä rantaa ei tuottanut tuloksia.
<i>Löydöt:</i>	KM 38984, kvartssia

Kuusamo Romevaara Niittysuonlampi 4

<i>Muinaijäännöstyyppi:</i>	työ- ja valmistuspaikat - pilkkapuu
<i>Ajoitus:</i>	historiallinen
<i>Rauhoitusluokka:</i>	2
<i>Lukumäärä:</i>	1
<i>Peruskartta:</i>	4514 06
<i>Koordinaatit:</i>	7294 422, 3612 956
<i>Laajuus:</i>	Pilkkapuu sijaitsee koordinaattipisteessä.
<i>Tutkimukset ja löydöt:</i>	Oili Räihälä 2009, inventointi
<i>Lyhyt kohdekuvaus:</i>	Pilkkapuu on noin neljä metriä korkea kelon pätkä, jonka kylkeen on aikoinaan viilletty kenttä. Kenttään on kaiverrettu "182X". Olen tulkinnut viimeisen merkin numeroksi kahdeksan ja oletan, että kyseessä on vuosiluku. Lukusarjan alla on ympyrä, josta lähtee kolme ripseä alaspäin. Ensimmäiset numerot ovat erittäin selvät, niitä seuraava kakkonen on hieman kallellaan. Viimeinen on epäselvin merkeistä. Ripsiympyrän lisäksi kentässä on vielä joitakin epämääräisiä viiltoja numerosarjan yläpuolella. Merkit ovat puukolla veistettyjä ja noin 2-3 mm syviä. Korkein merkeistä ("X") on nelisen senttiä, "1" noin 2.5 senttiä korkea. Koko kuvakenttä on altaan noin 25 x 10 cm.

Kuusamo 305010116 Julma-Ölkky

<i>Muinaijäännöstyyppi:</i>	taide- ja muistomerkit - kalliomaalaukset
<i>Ajoitus:</i>	esihistoriallinen
<i>Rauhoitusluokka:</i>	2
<i>Lukumäärä:</i>	1
<i>Peruskartta:</i>	4514 03
<i>Koordinaatit:</i>	7274 109, 3607 672
<i>Laajuus:</i>	Kalliomaalaus sijaitsee koordinaattipisteen tuntumassa, kallion pinnalla, muutaman neliömetrin alueella.
<i>Tutkimukset ja löydöt:</i>	Paula Purhonen ja Jussi-Pekka Taavitsainen 1979, tarkastus Mika Sarkkinen 1999, inventointi
<i>Lyhyt kohdekuvaus:</i>	Kuvakenttä kallionseinämässä koostuu muutamasta epäselvästä, punavärillä maalatusta kuviosta. Niistä selvin lienee - valaistusoloista riippuen - tikkuhahmoinen ihminen. Sen vasemmalla puolella on toinen, hieman epäselvempi ihmisfiguuri. Näiden hahmojen alapuolella on ylöspäin kalliota suuntaava hirvi tai peura, jonka takaruumis tosin on lähes hävinnyt. Kuvakenttään pitäisi kuulua vielä yksi hahmo, mutta sitä ei kyetty erottamaan kesän 2009 tarkastuksessa.

Kuusamo Visavaara Varismurto

<i>Muinaijäännöstyyppi:</i>	valmistus- ja työpaikat - tervahauta
<i>Ajoitus:</i>	historiallinen
<i>Raudoitusluokka:</i>	2
<i>Lukumäärä:</i>	1
<i>Peruskartta:</i>	4521 08
<i>Koordinaatit:</i>	7292953, 3581 404
<i>Laajuus:</i>	Kohde sijaitsee noin parinkymmenen metrin säteellä koordinaattipisteestä.
<i>Tutkimukset ja löydöt:</i>	Oili Räihälä 2009, inventointi
<i>Lyhyt kohdekuvaus:</i>	Tervahauta on kourullinen malli, jonka halkaisija on lähes 20 metriä. Haudan keskellä erottuu selvä kuoppa, juokсутuskouru on kohden etelää. Haudan vallit ovat 3-4 metriä leveät ja toista metriä korkeat. Kouru on 3.5 metriä pitkä, syvimmillään noin puolitoista metrinen. Tervahaudan päällä kasvaa täysikasvuisia kuusia ja mäntyjä sekä koivupensaikkaa.

Kuusamo Visavaara Visajärvi Hietakaarre

<i>Muinaijäännöstyyppi:</i>	valmistus- ja työpaikat - tervahauta
<i>Ajoitus:</i>	historiallinen
<i>Raudoitusluokka:</i>	2
<i>Lukumäärä:</i>	1
<i>Peruskartta:</i>	4521 08
<i>Koordinaatit:</i>	7298220, 3578565
<i>Laajuus:</i>	Kohde sijaitsee parinkymmenen metrin säteellä koordinaattipisteestä.
<i>Tutkimukset ja löydöt:</i>	Oili Räihälä 2009, inventointi
<i>Lyhyt kohdekuvaus:</i>	Tervahauta on erittäin vaikeasti maastossa hahmotettava, laakea rakennelma. Se on halkaisijaltaan noin 20 metriä. Ylärinteen puolella ei valleja erotu lainkaan. Vallittomassa kohdassa on kuitenkin nostettu kanto maasta, ja sen alla on erotettavissa selvä hiilikerros. Alarinteen puolella vallit sitä vastoin erottuvat leveinä ja matalina. Keskellä tervahautaa on puolitoista metriä syvä kuoppa, joka jatkuu alarinteeseen pitkänä (4-5 metriä), kapeana ja syvänä juokсутusränninä. Tervahaudan ympärillä on useita pienempiä kaivantoja, mikä on hyvin yleinen piirre isojen tervahautojen yhteydessä.

3.2 Luettelo kuvista

Kuvat on ottanut Oili Räihälä ellei toisin mainita.

1. Närängänvaara Telkkäkankaan (82568) romahtanutta poroaitaa. Kuvattu idästä länteen, 17.6.2009.
2. Närängänvaara Hoikanjoen myllyn (82569) jäänteitä jokirannassa, kosken kohdalla. Kuvattu koillisesta lounaaseen, 17.6.2009.
3. Närängänvaara Hoikanjoen myllyn (82569) jäänteitä jokirannassa, kosken kohdalla. Kuvattu pohjoisesta etelään, 17.6.2009.
4. Närängänvaara Hoikanjoen myllyn (82569) jäänteitä jokirannassa, kosken kohdalla. Yksityiskohta rakenteesta. Kuvattu 17.6.2009.
5. Närängänvaara Yli-Ahmosen niittylato (82570) pöpelikön keskellä. Kuvattu 17.6.2009.
6. Närängänvaara Yli-Ahmosen niittylato (82570), lähikuva rakenteesta. Kuvattu 17.6.2009.
7. Närängänvaara Kaarronharjun kivikautinen asuinpaikka (82571). Kvartseja löytyi hiekkatien pinnalta useiden kymmenien metrien matkalta. Kaisa Forsberg, 10 v., tutkii löytämäänsä kvartsikaavinta. Kuvattu luoteesta kaakkoon, 17.6.2009.
8. Närängänvaara Kaarronharju Närängänvaaran Natura-alueella. Panoraamakuva harjulta kivikautisen asuinpaikan tuntumasta. Kuvattu luoteesta kaakkoon. 17.6.2009.
9. Kvartsia Kaarronharjun kivikautiselta asuinpaikalta. Äärimmäisenä oikealla kaavin. Kuvattu 18.9.2009.
10. Närängänvaara Kaarronharju 2 pilkkapuu (82574). Puu on kelottunut mänty aivan harjun päällä kulkevan hiekkatien reunassa. Kuvattu 17.6.2009.
11. Närängänvaara Kaarronharju 2 pilkkapuu (82574). Kyljen halkeamaan on kaiverrettu ilmeisesti vuosiluku "1915". Kyljen reunat ovat osittain kasvaneet kaiverruksen päälle. Kuvattu 17.6.2009.
12. Närängänvaara Kaarronharju 2 pilkkapuu (82574). Vuosiluku "1915" on kaiverrettu kyljen halkeamaan. Sen vieressä on uudempia kaiverruksia – kuten kuvassa näkyy – ja puun toisella puolella on lisää kaiverruksia, joiden iästä ei ole varmuutta. Kuvattu 17.6.2009.
13. Närängänvaara Ahmosensalmi liistekatiska (82575). Rakennelman jäänteet Kaarronharjun ja Joutenniemen välillä Ahmosensalmessa. Kuvattu etelästä pohjoiseen, 17.6.2009.
14. Närängänvaara Ahmosensalmi liistekatiska (82575). Rakennelman jäänteet Kaarronharjun ja Joutenniemen välillä Ahmosensalmessa. Kuvattulännessä itään, 17.6.2009.
15. Närängänvaara Telkkäkankaat 2 poroaitaa (82578). Maatuvaa rakennetta Kaarronharjun luoteispäässä. Kuvassa mukana inventointiavustaja Kaisa Forsberg. Kuvattu 17.6.2009.
16. Närängänvaara Sisuslampi niittylato (82579) on suhteellisen hyvin säilynyt rakennelma Sisuslammen itäpuolisella vanhalla niityllä. Kuvattu 18.6.2009.
17. Närängänvaara Sisuslampi niittylato (82579) on suhteellisen hyvin säilynyt rakennelma Sisuslammen itäpuolisella vanhalla niityllä. Yksityiskohta ovenpielestä. Kuvattu 18.6.2009.
18. Närängänvaara Sisuslampi niittylato (82579) on suhteellisen hyvin säilynyt rakennelma Sisuslammen itäpuolisella vanhalla niityllä. Kuvattu 18.6.2009.
19. Närängänvaara Sisuslampi 2 aitaa (82587) niittyalueen pohjoisreunalla, vähän matkan päässä Sisuslammen ladolta. Kuvattu 18.6.2009.
20. Närängänvaara Hyöteikönsuo. Pitkokset vaaralle, merkityn reitin varrella. Kuvattu lounaasta koilliseen, 24.6.2009.
21. Närängänvaara Hyöteikönsuo niittylato 1 (82581) aivan vaaralle vievien pitkosten vieressä. Kuvattu etelästä pohjoiseen, 24.6.2009.
22. Närängänvaaralle vievät pitkokset. Reitti on hyväkuntoinen ja helppokulkuinen. Kuvattu 24.6.2009.

23. Närängänvaara Kirkkokallio, näkymä Laattajan suuntaan. Panoraamakuva, kuvattu lännestä itään 24.6.2009.
24. Närängänvaara Hyöteikönsuo 2 niittylato (82583). Pikkuinen rakennelma Suojoen koillisrannalla, vaaran alla, Suojärven pohjoispuolisella suoalueella. Kuvattu 25.6.2009.
25. Närängänvaara Hyöteikönsuo 3 niittylato (82584), taustalla Närängänvaara. Ladon jäänteet sijaitsevat suojellun suoalueen itäreunalla, joen länsipuolisella niityllä. Kuvattu 25.6.2009.
26. Närängänvaara Hyöteikönsuo 4 suova (82585). Hyvin säilynyt rakenne kahden niittyladon välillä. Kuvattu 25.6.2009.
27. Närängänvaara Hyöteikönsuo 5 niittylato (82586), rakennelma suolla, Närängänlammen eteläpäässä. Kuvattu 25.6.2009.
28. Närängänvaara Hyöteikönsuo 5 niittylato (82586), rakennelma suolla, Närängänlammen eteläpäässä. Yksityiskohtakuva nurkasta. Kuvattu 25.6.2009.
29. Närängänvaara Telkkälammit kalapato (82588) ylimmän Telkkälammin kaakkoispäässä, puron suulla. Kuvattu kaakosta luoteeseen, 29.6.2009.
30. Närängänvaara Telkkälammit kalapato (82588) ylimmän Telkkälammin kaakkoispäässä, puron suulla. Kuvattu pohjoisesta etelään, 29.6.2009.
31. Närängänvaara Sapolassuo tammi (82589) purossa Sapolaslammien ja Rytiluoman välillä. Kuvattu 29.6.2009.
32. Närängänvaara Rytiluoma poroaitaa (82590) Rytiluoman luoteispäässä. Kuvattu lounaasta koilliseen, 29.6.2009.
33. Luonnonihmeitä Närängänvaaran Rytiluomassa. Koivun kylkeen on kasvanut kunnioitettava määrä kääpiä. Kuvattu 29.6.2009.
34. Luonnonihmeitä Närängänvaaran Rytiluomassa. Pulska sammakko antautui paparazzin kuvattavaksi 29.6.2009.
35. Närängänvaara Kovaluoma poroaitaa (82591). Lahoavia rakenteita Kovaluoman länsipuolella. Kuvattu 29.6.2009.
36. Pilkkapuu Kovaluoman poroaidan itäpuolella, Kovaluoman rannalla. Männyn rungon sisään on juntattu puun pätke vähintäänkin kymmeniä vuosia sitten. Kuvattu 29.6.2009.
37. Närängänvaara Luomajoki, Kaihlaluoman ja Kovaluoman välillä. Kuvattu 29.6.2009.
38. Närängänvaara Kaihlaluoma poroaitaa (82592). Kuvattu lännestä itään, 29.6.2009.
39. Närängänvaara Kaihlaluoma. Tien pää poroparalle. Inventoijalle Hossa-Irnin paliskunta maksoi pannasta ja tapahtuman dokumentoinnista 25 euroa. Kuvattu 29.6.2009.
40. Närängänvaara Luomanjoki niittylato (82593) Kaihlaluoman ja Luomalammen välillä. Tukevatekoinen rakennelma on vasta hiljattain romahtanut. Kuvattu lounaasta koilliseen, 29.6.2009.
41. Kuusamon yhteismetsää Sapolaslammien länsipuolisella vaaralla. Suojelualueelta paikalle vaellettaessa on kontrasti melkoinen. Kuvattu 29.6.2009.
42. Närängänvaara Heikinpalo niittysaunan (82594) jäänteet Ellinlammen länsipuolella. Kuvattu 1.7.2009.
43. Närängänvaara Koljoson tähös tammi (82608) Koljoson tähöksen eteläpuolella, Metsäpurossa. Kuvattu 1.7.2009.
44. Närängänvaara Metsäsuu poroaitaa (82609), lahonneita rakennelmia suolla. Kuvattu 1.7.2009.
45. Närängänvaara Metsäpuuro niittylato (82610), runsaasti rakennelmaa jäljellä Metsäpuron rantaniityllä, keskellä Metsäsuota. Kuvattu pohjoisesta etelään, 1.7.2009.
46. Närängänvaara Metsäpuuro 2 purettu niittylato (82611). Rytiluoman koillispuolella, Metsäsuon eteläpäässä olevalla metsäisellä niemikkeellä on kasassa jätökset niittyladosta. Kuvattu idästä länteen, 1.7.2009.

47. Närängänvaara Metsäpuro 3 pulkkapu (82612). Viitisenkymmentä metriä eteläkaakkoon purelta ladolta on jyhkeä pilkkapu, josta on kaiketi isketty syttöjä. Kuvattu 1.7.2009.
48. Närängänvaara Metsäpuro 4 niittysauna (82613). Pilkkapuun (82612) vieressä kahdet saunan jäänteet. Uudempi näistä on kuvan etualalla, vanhemman alin hirsikerta hämmöttää tämän takana. Kuvattu 1.7.2009.
49. Närängänvaara Metsäpuro 4 niittysauna (82613). Saunan jäänteet metsäalueen reunalla. Kuvattu 1.7.2009.
50. Närängänvaara Metsäpuro 4 niittysauna (82613). Rakennelmien vieressä ovi, jossa runsaasti kaiverruksia, muun muassa "9.9.33". Kuvattu 1.7.2009.
51. Närängänvaara Metsäpuro 5 tammi (82614). Pikkuinen tammi aivan niittysaunan (82613) edustalla purossa. Kuvattu lännestä itään, 1.7.2009.
52. Närängänvaara Metsäpuro 6 sankavälisuova (82615). Suova sijaitsee lähellä Rytiluomaa, vajaa kymmenen metsiä purosta. Kuvattu 1.7.2009.
53. Närängänvaara Metsäpuro 6 sankavälisuova (82615). Suova sijaitsee lähellä Rytiluomaa, vajaa kymmenen metsiä purosta. Kuvattu 1.7.2009.
54. Närängänvaara Metsäpuro 7 tammi (82616), täpäristi rajavylyhykkeen puolella purossa. Pikkuinen ja soma rakennelma. Kuvattu 1.7.2009.
55. Närängänvaara Metsäpuro 8 tammi (82617) kahden puron haarakohdassa Rytiluoman kaakkoispäässä, rajavyöhykkeellä. Kuvattu 1.7.2009.
56. Närängänvaara Metsäpuro 9 tammi (82618). Rakennelman jäänteitä purossa, mutta myös pitkälti sen itärannalla Rytilammen itäpuolella. Tammen jäänteet erottuvat suolla noin metrin leveänä ja 40 cm korkeana kohoumana, jonka päällä kasvaa turve. Kuvattu lännestä itään, 1.7.2009.
57. Närängänvaara Metsäpuro 9 tammi (82618). Rakennelman jäänteitä purossa, mutta myös pitkälti sen itärannalla Rytilammen itäpuolella. Tammen jäänteet erottuvat suolla noin metrin leveänä ja 40 cm korkeana kohoumana, jonka päällä kasvaa turve. Kuvattu lännestä itään, 1.7.2009.
58. Närängänvaara Metsäpuro 10 pyörösuova (82619), Metsäsuolla, Metsäpuron varressa. Kuvattu 1.7.2009.
59. Närängänvaara Metsäpuro 11 sankavälisuova (82620), Metsäsuolla, hyvin maatonut. Kuvattu 1.7.2009.
60. Närängänvaara Metsäsuu 2 sankavälisuova (82621). Taustalla nimetön lampi. Kuvattu 1.7.2009.
61. Närängänvaara Metsäsuu 3 poroaitaa (82622). Aidan jäänteitä Metsälammen luoteispuolella, suolla. Kuvattu 1.7.2009.
62. Närängänvaara Metsäpuro 12 tammi? (82623). Maatuneita jäänteitä Metsäsuon pohjoisosissa. Kuvattu 1.7.2009.
63. Närängänvaara Iso Syrjäjärvi SW poroaitaa (82624). Pois käytöstä jäänyttä aitaa, joka tosin on merkitty gps:n kartallekin. Jatkuu ties kuinka pitkälle, kuva koordinaattipisteen tietämiltä. Kuvattu luoteesta kaakkoon, 3.7.2009.
64. Närängänvaara Ellinpuro niittylato (82768). Ladon jäänteitä Ellinpuron varressa, Ison Syrjäjärven länsipuolella. Kuvattu kaakosta luoteeseen, 3.7.2009.
65. Närängänvaara Ellinpuro niittylato (82768). Ladon jäänteitä Ellinpuron varressa, Ison Syrjäjärven länsipuolella. Lähikuva. Kuvattu kaakosta luoteeseen, 3.7.2009.
66. Närängänvaara Ellinpuro 2 tammi? (82769). Kapeassa puron kohdassa muutamia hirsiiä puron poikki. Kuvattu 3.7.2009.
67. Närängänvaara Ellinpuro 3 tammi (82770). Tammen jäänteet noin 130 metriä Ellinpuron niittyladolta (82768) luoteeseen. Puro on kohdalla noin kolme metriä leveä, hirsiiä on purossa parin kymmenen metrin matkalla siellä täällä. Itse tammi on aika selvästi edelleen erottuva. Kuvattu koillisesta lounaaseen, 3.7.2009.

68. Närängänvaara Ellinlampi silta? (82771). Hajonneen sillan rakenteita Ellinpuron niskalla, lammen kaakkoispäässä, kahden harjun välissä. Puro on kohdalla parimetriä leveä. Kuvattu koillisesta lounaaseen, 3.7.2009.
69. Närängänvaara Ellinlampi silta? (82771) ja Ellinlampi 2 silta (82772). Vanhempi silloista (82771) etualalla, taustalla häämöttää lammen eteläpäässä oleva uudempi silta, joka tosin on myös romahtamassa. Kuvattu kaakosta luoteeseen, 3.7.2009.
70. Närängänvaara Ellinlampi 2 silta (82772). Kartalle merkityn polun varrella oleva siltarakenne, joka on jäänyt pois käytöstä ja on periaatteessa käyttökelvoton. Silta on rakennettu Ellinlammen kaakkoisnurkkaan noin 70 metriä puron niskalta. Kuvattu kaakosta luoteeseen, 3.7.2009.
71. Närängänvaara Paastousvaara pilkkapuu (3 kpl) (82773). Kuikkalampien koillispuolella oli pienellä alalla kolme pilkkapuuta, joista kuvassa ensimmäinen. Kuvattu 8.7.2009.
72. Närängänvaara Paastousvaara pilkkapuu (3 kpl) (82773). Kuikkalampien koillispuolella oli pienellä alalla kolme pilkkapuuta, joista kuvassa toinen. Kuvattu 8.7.2009.
73. Närängänvaara Paastousvaara pilkkapuu (3 kpl) (82773). Kuikkalampien koillispuolella oli pienellä alalla kolme pilkkapuuta, joista kuvassa kolmas. Kuvattu 8.7.2009.
74. Närängänvaara Väärä Kuikkalampi tammi (82778). Hieman omituinen rakennelma, jossa on vanhempia ja uudempia elementtejä. Kuikkaojassa Väärän Kuikkalammen eteläpuolella. Kuvattu 8.7.2009.
75. Närängänvaara Väärä Kuikkalampi tammi (82778). Hieman omituinen rakennelma, jossa on vanhempia ja uudempia elementtejä. Kuikkaojassa Väärän Kuikkalammen eteläpuolella. Kuvattu 8.7.2009.
76. Närängänvaara Kuikkaoja pilkkapuu (82789). Kuikkaojan varrella, Väärän Kuikkalammen eteläpuolella on pillapuu, joka on palanut puun veistelyn jälkeen. Kuvattu 8.7.2009.
77. Närängänvaara Kuikkaoja 2 suova (82790). Suova sijaitsee ojan koillisrannalla, Väärän Kuikkalammen eteläpuolella. Kuvattu lounaasta koilliseen, ojan vastarannalta, 8.7.2009.
78. Närängänvaara Kuikkaoja 3 suova (82791). Suova sijaitsee ojan lounaisrannalla, noin 80 metriä edellisestä suovasta (82790) lounaaseen. Kuvattu 8.7.2009.
79. Närängänvaara Kuikkaoja 4 tammi (82792). Koskipaikan yläpuolella ojassa, hyvin säilynyt. Rannoilla rakenteita näkyvissä turpeen peitossa (merkitty punaisin nuolin). Rakenteita myös vedessä. Kuvattu 8.7.2009.
80. Närängänvaara Kuikkaoja 4 tammi (82792). Koskipaikan yläpuolella ojassa, hyvin säilynyt. Rannoilla rakenteita näkyvissä turpeen peitossa. Rakenteita myös vedessä. Kuvattu 8.7.2009.
81. Närängänvaara Kuikkaoja 4 tammi (82792). Koskipaikan yläpuolella ojassa, hyvin säilynyt. Rannoilla rakenteita näkyvissä turpeen peitossa. Rakenteita myös vedessä. Kuvattu 8.7.2009.
82. Närängänvaara Kuikkaojankoski, kivikkoisen koskipaikka ojassa. Kuvattu kaakosta luoteeseen, 8.7.2009.
83. Närängänvaara Kolmas Kuikkalampi niittylato (82793). Niittylato hyvin lettoisella suolla, rajavyöhykkeellä, lammen lounaispäässä. Kuvattu 8.7.2009.
84. Närängänvaara Kolmas Kuikkalampi niittylato (82793). Niittylato hyvin lettoisella suolla, rajavyöhykkeellä, lammen lounaispäässä. Kuvattu 8.7.2009.
85. Närängänvaara Latosuo poroaitaa (82794). Aidan jäänteitä Latosuo pohjoisosassa, Kolmannen Kuikkalammen lounaispäässä. Kuvattu lännestä itään, 8.7.2009.
86. Närängänvaara Saunakangas pilkkapuu (82795). Puu sijaitsee rajavyöhykkeen reunalla, Kolmannen Kuikkalammen etelärannalla. Tällä havupuuta kasvavalla harjanteella on muitakin potentiaalisia pilkkapuita. Kuvattu 8.7.2009.

87. Närängänvaara Joutenlampi niittylato (82797). Lammen luoteisrannalla, noin parin kymmenen metrin päässä puron uomasta, sijaitsee suhteellisen hyvin säilyneet jäänteet ladosta. Kuvattu 9.7.2009.
88. Närängänvaara Joutenlampi niittylato (82797). Lammen luoteisrannalla, noin parin kymmenen metrin päässä puron uomasta, sijaitsee suhteellisen hyvin säilyneet jäänteet ladosta. Kuvattu 9.7.2009.
89. Närängänvaara Paastouspuro tammi (82798). Nelisenkymmentä metriä Joutsenlammen niittyladolta pikkaisen tammen jäänteet purossa. Kuvattu 9.7.2009.
90. Närängänvaara Paastouspuro 2 pato (82799). Panoraamakuvan oikeassa reunassa nuolella merkitty patorakennelma purossa, oikealla niittylato (82797). Taustalla Joutenlampi. Kuvattu 9.7.2009.
91. Närängänvaara Paastouspuro 3 suova (82800). Suova sijaitsee vajaa neljäsataa metriä niittyladolta (82797), puron pohjoisrannalla. Kuvattu 9.7.2009.
92. Närängänvaara Joutsensuo niittylato (82802). Lato sijaitsee Hanhिलampeen, valtakunnan rajalle laskevan puron pohjoisrannalla, Joutensuon kaakkoispäässä. Varustuksesta päätellen rakennelmaa on käytetty aika vasta. Kuvattu 9.7.2009.
93. Närängänvaara Joutsensuo niittylato (82802). Lato sijaitsee Hanhिलampeen, valtakunnan rajalle laskevan puron pohjoisrannalla, Joutensuon kaakkoispäässä. Varustuksesta päätellen rakennelmaa on käytetty aika vasta. Kuvattu 9.7.2009.
94. Virmajoki, pisteen 7296 651, 3640 220 tuntumasta. Kuvattu koillisesta lounaaseen, 27.7.2009.
95. Virmajoki pilkkapuu (82803). Pilkkapuu sijaitsee joen pohjoisrannalla, kostean reunalla, Kangasjärven eteläpuolella. Kuvattu 27.7.2009.
96. Virmajoki 2 suova (82804). Osittain lahonneen suovan jäänteet Satasaarenlammen lounaispuolella, Virmajoen pohjoisrannalla. Jäänteet merkitty kuvaan punaisin nuolin. Kuvattu 27.7.2009.
97. Lumpeita Virmajoella. Kuvattu 27.7.2009.
98. Virmajoki 3 tammi? (82805). Biologien raportissa (Virkkala, R. & Anttila, I. (toim.) 2000. Etelä-Kuusamon vanhojen metsien ja soiden luontoarvioinventointi. Pajupuronso, Romevaara, Närängänvaara, Virmajoki. Alueelliset ympäristöjulkaisut 153. Pohjois-Pohjanmaan ympäristökeskus) mainitun tammen paikka. Inventointi, jonka yhteydessä tammesta on tehty havaintoja, on tehty 1990-luvun puolenvälin tietämissä, ja voikin olla, että tulvat ovat hävittäneet tämän jälkeen lisää rakenteita. Tammen paikka voidaan arvioida ympäristön perusteella, mutta kuten kuvasta näkyy, ovat fyysiset jäänteet siitä hyvin viitteellisiä. Kuvattu 27.7.2009.
99. Virmajoki Harjulampi poroaitaa (82806). Lahonnutta ja hajonnutta poroaitaa valtakunnan rajan läheisyydessä, Harjulamminojan pohjoispuolella. Kuvattu 27.7.2009.
100. Virmajoki rajavyöhyke, kuvattu Parvajärven tuntumassa 28.7.2009.
101. Virmajoki Hoikkalampi pilkkapuu (82807). Parvajärven ja Hoikkalammen välillä kulkee kapea harju, jonka käytännössä katkaisee valtakunnan raja. Harjulla, aivan rajan vieressä, sijaitsee kelottunut merkkipuu, jonka kylkeen on tehty kirveellä veistoja. Kuvassa taustalla näkyvä Parvajärvi on Venäjän puolta. Kuvattu koillisesta lounaaseen, 28.7.2009.
102. Virmajoki Parvajärvi poroaitaa (82808). Aita ei täysin noudattele nykyisen rajaa myötäilevän poroaidan linjausta vaan kulkee enemmän Suomen puolella. Kuva on otettu Luokkijärven ja Hoikkalammen väliseltä kannakselta. Kuvattu 28.7.2009.
103. Virmajoki Hoikkalampi SE pilkkapuu (82810). Vaatimaton pilkkapuu Hoikkalammen kaakkoispäässä. Kuvattu 28.7.2009.
104. Virmajoki Hanhिलampi W pilkkapuu ja poroaitaa (82811). Vaatimaton pilkka kelon kyljessä, aivan suon reunalla. Suon yli kulkee käytöstä jäänyttä poroaitaa. Kuvattu 29.7.2009.

105. Virmajoki. Matkalla Näätämäiselle. Poroeste alueella on rakennettu sangen kauas valtakunnan rajasta. Polun varrella oli kiinni ruostunut portti, joka ei auennut, mutta onneksi aidan kohdalla oli pieni kuopanne. Inventointi saattoi jatkua aidan toisella puolella sen jälkeen, kun inventoija oli ryöminyt aidan alitse. Kuvattu 29.7.2009.
106. Virmajoki Näätämäinen. Kuvattu luoteesta kaakkoon, 29.7.2009.
107. Venäjä, Venäjä, Venäjä. Valtakunnanraja Virmajoella kulkee kuvassa näkyvillä pitkoksilla. Kuvattu luoteesta kaakkoon, 29.7.2009.
108. Virmajoki Näätämäisen lampi tammi (82812). Rakenteita lammen luoteispäässä. Alue on niin kosteaa, että kohteen dokumentointi tapahtui parin kymmenen metrin päästä. Kuvattu idästä länteen, 29.7.2009.
109. Virmajoki Näätämäisen lampi tammi (82812). Rakenteita lammen luoteispäässä. Alue on niin kosteaa, että kohteen dokumentointi tapahtui parin kymmenen metrin päästä. Kuvattu idästä länteen, 29.7.2009.
110. Virmajoki Näätämäisenharju pilkkapuu (82814). Vanha koivu, jonka kyljessä puolentoista metrin korkeudessa kirveellä tehty pilkka. Kuvattu 29.7.2009.
111. Virmajoki Luokkijärvi, rajavyöhyke. Kuvattu 29.7.2009.
112. Virmajoki Kiekkipuro. Panoraama. Kuvattu Luokkiharjulta, etelästä kohti pohjoista. 30.7.2009.
113. Virmajoki Kiekkipuro 1 niittylato (82815). Romahtanut niittylato suolla, Matalalammen länsipuolella. Kuvattu kaakosta luoteeseen, 30.7.2009.
114. Virmajoki Kiekkipuro 1 niittylato (82815). Romahtanut niittylato suolla, Matalalammen länsipuolella. Kuvattu kaakosta luoteeseen, 30.7.2009.
115. Virmajoki Kiekkipuro 2 niittylato (82816). Niittylato Kiekkipuron länsipuolisella suolla, noin sata metriä lounaaseen Kiekkipuron ensimmäiseltä ladolta (82815). Kuvattu 30.7.2009.
116. Virmajoki Kiekkipuro Matalalamminsuu. Kaksi niittylatoa suolla (82815 ja 82816). Kuvattu lännestä itään, 30.7.2009.
117. Virmajoki Luokkiharju niittysauna (82817). Kiukaallinen rakennelma Luokkiharjun ja Luokkimäen välisessä notkelmassa. Taustalla Kiekkipuro ja Matalalamminaho. Kuvattu lounaasta koilliseen, 30.7.2009.
118. Virmajoki Luokkiharju 2 pilkkapuu (82818). Kymmenkunta metriä saunalta on kelottunut honka, jonka kylkeen on isketty kirveellä pilkkoja. Kuvattu 30.7.2009.
119. Virmajoki Luokkiharju 3 laavu (82819). Joitakin metrejä niittysaunalta (82817) on erotettavissa puusta rakennetun laavun jäännökset. Kuvattu 30.7.2009.
120. Iivaara Näätäjoki niittylato (82888). Niittylato Näätäjoen etelärannalla Hevosahon kohdalla. Kuvattu pohjoisesta etelään 15.7.2009.
121. Jousivaara Virmajoki 4 suova (82889). Hyvin säilynyt suova Virmajoen pohjoispuoleisella suolla, Värtönkankaiden eteläpuolella. Kuvattu 15.7.2009.
122. Iivaara Näätäjoki. Majavako on tämänkin tehnyt? Kuvattu 15.7.2009.
123. Romevaara Karsikkojoki. Lakkoja. Kuvattu 6.8.2009.
124. Romevaara Karsikkojoki niittylato (82890). Pieni rakennelma Karsikkojoen pohjoisrannalla, Ison Kivivaaran länsipuolella. Kuvattu 6.8.2009.
125. Romevaara Karsikkojoki niittylato (82890). Pieni rakennelma Karsikkojoen pohjoisrannalla, Ison Kivivaaran länsipuolella. Kuvattu 6.8.2009.
126. Romevaara Karsikkojoki niittylato (82890). Pieni rakennelma Karsikkojoen pohjoisrannalla, Ison Kivivaaran länsipuolella. Kuvattu 6.8.2009.
127. Romevaara Karsikkojoki, ladon (82890) länsipuolella. Kuvattu 6.8.2009.
128. Romevaara Niittysuonlampi pilkkapuu (82891). Lomajoen ja Niittysuonlammen pohjoispuolella on vaatimaton pilkkapuu, jonka kyljessä on joitakin kirveeniskuja. Kuvattu 7.8.2009.

129. Romevaara Niittysuonlampi 2 pilkkapuu (82892). Parisataa metriä edellisestä (82891) länteen on seuraava pilkkapuu Lomajoen pohjoisrannalla. Kirveellä on veistetty melkoinen kolo keloontuneen puun kylkeen. Kuvattu 7.8.2009.
130. Romevaara Lomajoki. Niittylammensuon länsipuolista kivikkoa koskipaikan tietämällä. Maasto oli aika vaikeakulkuista joen rannalla. Kuvattu 7.8.2009.
131. Romevaara Niittysuonlampi 3 pilkkapuu (82893). Kolmisensataa metriä länteen edellisestä pilkkapuusta (82892) on seuraava. Tämän kelon kylkeen on aikoinaan isketty huomattavat lovet kirveellä. Kuvattu 7.8.2009.
132. Romevaara Niittysuonlampi 3 pilkkapuu (82893). Kolmisensataa metriä länteen edellisestä pilkkapuusta (82892) on seuraava. Tämän kelon kylkeen on aikoinaan isketty huomattavat lovet kirveellä. Kuvattu 7.8.2009.
133. Romevaara Niittysuonlampi 4 pilkkapuu (1828) (82894). Parikymmentä metriä edellisestä (82893) on noin neljä metriä korkea kelon pätkä, jonka kylkeen on joskus aikanaan viilletty kenttä. Kenttään on kaiverrettu "182x". Olen tulkinnut viimeisen numeron kahdeksaksi ja oletan, että kyseessä on vuosiluku. Lukusarjan alla on ympyrä, josta lähtee kolme ripseä alaspäin. Kuvattu 7.8.2009.
134. Romevaara Niittysuonlampi 4 pilkkapuu (1828) (82894). Parikymmentä metriä edellisestä (82893) on noin neljä metriä korkea kelon pätkä, jonka kylkeen on joskus aikanaan viilletty kenttä. Kenttään on kaiverrettu "182x". Olen tulkinnut viimeisen numeron kahdeksaksi ja oletan, että kyseessä on vuosiluku. Lukusarjan alla on ympyrä, josta lähtee kolme ripseä alaspäin. Kuvattu 7.8.2009.
135. Romevaara Niittysuonlampi 4 pilkkapuu (1828) (82894). Parikymmentä metriä edellisestä (82893) on noin neljä metriä korkea kelon pätkä, jonka kylkeen on joskus aikanaan viilletty kenttä. Kenttään on kaiverrettu "182x". Olen tulkinnut viimeisen numeron kahdeksaksi ja oletan, että kyseessä on vuosiluku. Lukusarjan alla on ympyrä, josta lähtee kolme ripseä alaspäin. Kuvattu 7.8.2009.
136. Romevaara Niittysuonlampi 4 pilkkapuu (1828) (82894). Parikymmentä metriä edellisestä (82893) on noin neljä metriä korkea kelon pätkä, jonka kylkeen on joskus aikanaan viilletty kenttä. Kenttään on kaiverrettu "182x". Olen tulkinnut viimeisen numeron kahdeksaksi ja oletan, että kyseessä on vuosiluku. Lukusarjan alla on ympyrä, josta lähtee kolme ripseä alaspäin. Kuvattu 7.8.2009.
137. Romevaara Niittysuonlampi 5 pilkkapuu (82895). Aivan edellisen (82894) vieressä on seuraava pilkkapuu. Kuvassa tämä puu etualalla, taustalla puu, jossa vuosilukukaiverrus "182X". Kuvattu 7.8.2009.
138. Romevaara Niittysuonlampi 5 pilkkapuu (82895). Pillan kylkiin on eripuolille isketty kirveellä. Kuvattu 7.8.2009.
139. Romevaara Niittysuonlampi 6 pilkkapuu (82896). Kaatunut kelo, jonka kyljestä on todennäköisesti aikanaan isketty syttöjä. Kellottaa maassa muutaman kymmenen metrin päässä edellisistä pilkkapuista. Kuvattu 7.8.2009.
140. Romevaara Niittysuonlampi 7 pilkkapuu (82897). Edellisestä, kaatuneesta pilkkapuusta (82896) vain muutaman metrin päässä pystyssä seisova puu, jonka kylkeen on tasaisin välein isketty kirveellä selviä viiltoja. Kuvattu 7.8.2009.
141. Romevaara Niittysuonlampi 8 pilkkapuu (82898). Muutama hento kirveenisku oksanhalkeamassa. Kuvattu 7.8.2009.
142. Romevaara Niittysuonlampi 9 pilkkapuu (82899). Jyhkeä, kaatunut kelohonka, jonka alapinnalla näkyy voimakkaita kirveeniskuja. Kuvattu 7.8.2009.
143. Romevaara Paisutuslampi pilkkapuu (82900). Noin kilometri länsiluoteeseen Niittysuonlammen pilkkapuualueelta on yksinäinen pilkkapuu joen pohjoisrannalla. Matkaa Paisutuslammelle on vajaa neljäsataa metriä. Kirveeniskun jäljet ovat jyrkät puun kyljessä. Kuvattu 7.8.2009.

144. Romevaara Paisutuslampi pilkkapuu (82900). Noin kilometri länsiluoteeseen Niittysuonlammen pilkkapuualueelta on yksinäinen pilkkapuu joen pohjoisrannalla. Matkaa Paisutuslammelle on vajaa neljäsataa metriä. Kirveeniskun jäljet ovat jykevät puun kyljessä. Kuvattu 7.8.2009.
145. Romevaara Ylimmäinen Lohilampi SE pato/silta (82901). Aivan lampeen sen eteläpäässä laskevan puron suulla on jäänteitä pato- tai siltarakenteista. Kuvassa mukana arkeologi Ville Laurila. Kuvattu idästä länteen, 11.8.2009.
146. Romevaara Ylimmäinen Lohilampi SE pato/silta (82901). Aivan lampeen sen eteläpäässä laskevan puron suulla on jäänteitä pato- tai siltarakenteista. Kuvattu 11.8.2009.
147. Romevaara Ylimmäinen Lohilampi SE 2 suova (82902). Kolme puuta pystyssä rantaniityllä, Ylimpään Lohilampeen laskevan ojan suulla. Kuvattu 11.8.2009.
148. Romevaara Ylimmäinen Lohilampi SE 3 pilkkapuu (82903). Rantaniityn yläpuolisella metsäisellä rinteessä, lammen itärannalla, on elävässä männyssä vaatimaton pilkka. Kuvattu 11.8.2009.
149. Romevaara Ylimmäinen Lohilampi SE 3 pilkkapuu (82903). Rantaniityn yläpuolisella metsäisellä rinteessä, lammen itärannalla, on elävässä männyssä vaatimaton pilkka. Kuvattu 11.8.2009.
150. Romevaara Ylimmäinen Lohilampi E pilkkapuu (82904). Lammen itärannalla, vajaan parisataa metriä edelliseltä pilkkapuulta (82903) on elävässä männyssä vaatimaton merkki. Kuvattu 11.8.2009.
151. Romevaara Ylimmäinen Lohilampi SE 4 pilkkapuu (82905). Lammen kaakkois-päässä, metsän reunassa, on elävässä männyssä vaatimaton pilkka, jonka vieressä runkoon upotettu puutappi. Kuvattu 11.8.2009.
152. Romevaara Ylimmäinen Lohilampi SE 4 pilkkapuu (82905). Lammen kaakkois-päässä, metsän reunassa, on elävässä männyssä vaatimaton pilkka, jonka vieressä runkoon upotettu puutappi. Kuvattu 11.8.2009.
153. Romevaara Ylimmäinen Lohilampi S maja (82906). Merkillinen, osittain purettu viritelmä lammen eteläpäässä, aivan tien reunassa. Kuvattu 11.8.2009.
154. Romevaara Ylimmäinen Lohilampi S maja (82906). Merkillinen, osittain purettu viritelmä lammen eteläpäässä, aivan tien reunassa. Kuvattu 11.8.2009.
155. Kuusamo 305010116 Julma-Ölkky kalliomaalaus (82907). Kallio, jossa muutamia ihmis- ja eläinfiguureja, suoraan veneen nokan etupuolella. Kuvattu etelästä pohjoiseen, 11.8.2009.
156. Kuusamo 305010116 Julma-Ölkky kalliomaalaus (82907). Tulkintani mukaan kallion pinnalla on nähtävissä kaksi ihmishahmoa (tikku-ukkoja) sekä oikean puolisen hahmon alapuolella ylöspäin juoksemassa joko poro tai hirvi. Kuvat ovat äärimmäisen epäselviä. Kuvattu 11.8.2009.
157. Kuusamo 305010116 Julma-Ölkky kalliomaalaus (82907). Tulkintani mukaan kallion pinnalla on nähtävissä kaksi ihmishahmoa (tikku-ukkoja) sekä oikean puolisen hahmon alapuolella ylöspäin juoksemassa joko poro tai hirvi. Kuvat ovat äärimmäisen epäselviä. Kuvattu 11.8.2009.
158. Teerisuo-Hanhiharju, suota Hanhiharjun eteläpuolella. Suo on lettoinen, paikoin hyvinkin kostea ja vaikeakulkuinen. Harjujakso halkoo suoaluetta kaakko-luode-suunnassa. Kuvattu 4.8.2009.
159. Teerisuo-Hanhiharju N poroaitaa (82908). Aita nousee harjulle lännestä, suon yli. Se kääntyy harjun itäpuolella kohti pohjoista. Kuvattu 4.8.2009.
160. Teerisuo-Hanhiharju Hanhipuro pilkkapuu (82909). Kuvattu 4.8.2009.
161. Teerisuo-Hanhiharju Hanhipuro 2 pilkkapuu (82911). Kuvattu 4.8.2009.

162. Teerisuo-Hanhiharju Teeripuro pilkkapuu (82912). Lähikuva vaatimattomasta pilkasta. Kuvattu 4.8.2009.
163. Teerisuo-Hanhiharju Teeripuro pilkkapuu (82912). Pilkkapuu harjun rinteessä. Kuvattu 4.8.2009.
164. Teerisuo-Hanhiharju Korpijärvi itäpää N pilkkapuu (82913). Kuvattu 4.8.2009.
165. Teerisuo-Hanhiharju Korpijärvi itäpää N pilkkapuu (82913). Kuvattu 4.8.2009.
166. Teerisuo-Hanhiharju Korpijärvi itäpää E pilkkapuu (82914). Kuvattu 4.8.2009.
167. Teerisuo-Hanhiharju S rajapyykki (?) (82915). Sammaloitunut kivikasa harjun notkelmassa. Kuvattu pohjoisesta etelään, 4.8.2009.
168. Teerisuo-Hanhiharju S rajapyykki (?) (82915). Sammaloitunut kivikasa harjun notkelmassa. Kuvattu pohjoisesta etelään, 4.8.2009.
169. Pajupuronsuo Pieni Saarilampi tammi (82916). Saarijoen tammi kuvattuna koillisesta lounaaseen, 2.7.2009. Kuva Päivi Tervonen.
170. Pajupuronsuo Pieni Saarilampi tammi (82916). Tammen rakenteiden jäänteitä Saarijoessa. Kuvannut Päivi Tervonen, 2.7.2009.
171. Pajupuronsuo Saarisuo pilkkapuu (82917). Kuvannut Päivi Tervonen, 2.7.2009.
172. Pajupuronsuo Raatepuro suova (82918). Vaatimaton suova suolla, suojelualan reunalla. Kuvattu 10.8.2009.
173. Pajupuronsuo Raatelampi tammi (82919). Tammen rakenteita Saarijoessa. Kuvattu 12.8.2009.
174. Pajupuronsuo Raatelampi tammi (82919). Tammen rakenteita Saarijoessa. Yksityiskohta. Kuvattu 12.8.2009.
175. Isosuo-Kivisuo Varismurto tervahauta (82920). Peruskartalle merkitty tervahauta Isonsuon ja Pisamonjoen länsipuolella. Kuvattu 3.8.2009.
176. Isosuo-Kivisuo Pisamonjoki 1 suova (82921). Kuvattu 3.8.2009.
177. Isosuo-Kivisuo Pisamonjoki 2 suova (82922). Kuvattu 3.8.2009.
178. Isosuo-Kivisuo Pisamonjoki 3 suova (82923). Kuvattu 3.8.2009.
179. Isosuo-Kivisuo Pisamonjoki 4 suova (82928). Kuvattu 3.8.2009.
180. Isosuo-Kivisuo Pisamonjoki 5 suova (82929). Kuvattu 3.8.2009.
181. Isosuo-Kivisuo Pisamonjoki 6 suova (82930). Kuvattu 3.8.2009.
182. Isosuo-Kivisuo Pisamonjoki 7 suova (82931). Taustalla Pisamonjoki. Kuvattu 3.8.2009.
183. Isosuo-Kivisuo Pisamonjoki 7 (82931). Suovan keskimmäiseen puuhun on veistetty viiltoja. Kuvattu 3.8.2009.
184. Isosuo-Kivisuo Pisamonjoki 8 suova (82932). Kuvattu 3.8.2009.
185. Isosuo-Kivisuo Pisamonjoki 9 pilkkapuu (82933), puu joen rannan tuntumassa. Kuvattu 3.8.2009.
186. Isosuo-Kivisuo Pisamonjoki 10 suova (82934). Myös tämän suovan keksimmäisessä puussa on viiltoja. Kuvattu 3.8.2009.
187. Isosuo-Kivisuo Visajärvi Hietakaarre tervahauta (82935). Peruskartalle merkityn tervahaudan maastoa Hietakaarteessa. Tervahauta on toki kuvassa, mutta se ei erotu mitenkään kaksiulotteisena. Kuvattu 5.8.2009.
188. Isosuo-Kivisuo Kaivoslamminmurto Pikkulampi tammi (82936). Tammen jäänteitä lammesta laskevan pienen puron niskalla. Kuvattu 5.8.2009.
189. Isosuo-Kivisuo Kaivoslamminmurto Pikkulampi tammi (82936). Tammen jäänteitä lammesta laskevan pienen puron niskalla. Yksityiskohta. Kuvattu 5.8.2009.

3.3 Luettelo kohteista peruskarttalehdittain

- 4514 03 Kuusamo Romevaara Ylimmäinen Lohilampi SE pato/silta (82901)
Kuusamo Romevaara Ylimmäinen Lohilampi SE 2 suova (82902)
Kuusamo Romevaara Ylimmäinen Lohilampi SE 3 pilkka (82903)
Kuusamo Romevaara Ylimmäinen Lohilampi E pilkkapuu (82904)
Kuusamo Romevaara Ylimmäinen Lohilampi SE 4 pilkka (82905)
Kuusamo Romevaara Ylimmäinen Lohilampi S maja (82906)
Kuusamo Hossan järvet Julma-Ölkky kalliomaalaus (82907)
- 4514 06 Kuusamo Romevaara Karsikkojoki niittylato (82890)
Kuusamo Romevaara Niittysuonlampi pilkkapuu (82891)
Kuusamo Romevaara Niittysuonlampi 2 pilkkapuu (82892)
Kuusamo Romevaara Niittysuonlampi 3 pilkkapuu (82893)
Kuusamo Romevaara Niittysuonlampi 4 pilkkapuu (82894)
Kuusamo Romevaara Niittysuonlampi 5 pilkkapuu (82895)
Kuusamo Romevaara Niittysuonlampi 6 pilkkapuu (82896)
Kuusamo Romevaara Niittysuonlampi 7 pilkkapuu (82897)
Kuusamo Romevaara Niittysuonlampi 8 pilkkapuu (82898)
Kuusamo Romevaara Niittysuonlampi 9 pilkkapuu (82899)
Kuusamo Romevaara Paisutuslampi pilkkapuu (82900)
- 4514 09 Kuusamo Teerisuo-Hanhiharju N poroaitaa (82908)
Kuusamo Teerisuo-Hanhiharju Hanhipuro pilkkapuu (82909)
Kuusamo Teerisuo-Hanhiharju Hanhipuro 2 pilkkapuu (82911)
Kuusamo Teerisuo-Hanhiharju Teeripuro pilkkapuu (82912)
Kuusamo Teerisuo-Hanhiharju Korpijärvi Itäpää N pilkka (82913)
Kuusamo Teerisuo-Hanhiharju Korpijärvi Itäpää E pilkka (82914)
Kuusamo Teerisuo-Hanhiharju S rajapyykki? (82915)
- 4521 08 Kuusamo Visavaara Varismurto tervahauta (82920)
Kuusamo Isosuo-Kivisuo Pisamonjoki 1 suova (82921)
Kuusamo Isosuo-Kivisuo Pisamonjoki 2 suova (82922)
Kuusamo Isosuo-Kivisuo Pisamonjoki 3 suova (82923)
Kuusamo Isosuo-Kivisuo Pisamonjoki 4 suova (82928)
Kuusamo Isosuo-Kivisuo Pisamonjoki 5 suova (82929)
Kuusamo Isosuo-Kivisuo Pisamonjoki 6 suova (82930)
Kuusamo Isosuo-Kivisuo Pisamonjoki 7 suova (82931)
Kuusamo Isosuo-Kivisuo Pisamonjoki 8 suova (82932)
Kuusamo Isosuo-Kivisuo Pisamonjoki 9 pilkkapuu (82933)
Kuusamo Isosuo-Kivisuo Pisamonjoki 10 suova (82934)
Kuusamo Visavaara Visajärvi Hietakaarre tervahauta (82935)
Kuusamo Visavaara Kaivoslamminmurto Pikkulampi tammi (82936)
- 4521 10 Kuusamo Pajupuronsuo Pieni Saarilampi tammi (82916)
Kuusamo Pajupuronsuo Saarisuo pilkkapuu (82917)
Kuusamo Pajupuronsuo Raatepuro suova (82918)
Kuusamo Pajupuronsuo Raatelampi tammi (82919)

- 4523 07 Kuusamo Närängänvaara Telkkäkankaat poroaitaa (82568)
Kuusamo Närängänvaara Hoikanjoki mylly (82569)
Kuusamo Närängänvaara Yli-Ahmonen NW niittylato (82570)
Kuusamo Närängänvaara Kaarronharju kivik. asp (82571)
Kuusamo Närängänvaara Kaarronharju 2 pilkkapuu (82574)
Kuusamo Ahmosensalmi liistekatiska (82575)
Kuusamo Närängänvaara Telkkäkankaat 2 poroaitaa (82578)
Kuusamo Närängänvaara Sisulampi niittylato (82579)
Kuusamo Hyöteikönsuo 1 niittylato (82581)
Kuusamo Hyöteikönsuo 2 niittylato (82583)
Kuusamo Hyöteikönsuo 3 niittylato (82584)
Kuusamo Hyöteikönsuo 4 suova (82585)
Kuusamo Hyöteikönsuo 5 niittylato (82586)
Kuusamo Närängänvaara Sisulampi 2 aitaa (82587)
Kuusamo Närängänvaara Telkkälammit kalapato (82588)
Kuusamo Närängänvaara Sapilassuo tammi (82589)
Kuusamo Närängänvaara Kovaluoma poroaitaa (82591)
Kuusamo Närängänvaara Kaihlaluoma poroaitaa (82592)
Kuusamo Närängänvaara Luomanjoki niittylato (82593)
Kuusamo Hyöteikönsuo Lehdontaussuo niittylato (56263)
Kuusamo Närängänvaara Ellinpuro niittylato (82768)
- 4523 08 Kuusamo Iivaara-Jousivaara Näätälammintupa niittylato (82820)
Kuusamo Iivaara-Jousivaara Iso Näätälampi niittylato (82821)
Kuusamo Iivaara-Jousivaara Iso Näätälampi 2 suova (82822)
Kuusamo Iivaara-Jousivaara Telkkäaho niittylato (82823)
Kuusamo Iivaara-Jousivaara Näätälamminpalo pilkkapuu (82824)
Kuusamo Iivaara-Jousivaara Näätäjäjoki niittylato (82888)
- 4523 09 Kuusamo Iivaara-Jousivaara Matalakoski SE tammi (82825)
Kuusamo Iivaara-Jousivaara Matalakoski NW tammi (82826)
Kuusamo Iivaara-Jousivaara Rapasalmeke suova (82827)
Kuusamo Iivaara-Jousivaara Rapasalmeke 2 niittylato (82828)
Kuusamo Iivaara-Jousivaara Rapasalmeke 3 poroaitaa (82868)
Kuusamo Iivaara-Jousivaara Jokiaho suova (82869)
Kuusamo Iivaara-Jousivaara Matalajoki niittylato (82870)
Kuusamo Iivaara-Jousivaara Matalajoki 2 pilkkapuu (82871)
Kuusamo Iivaara-Jousivaara Matalajoki 3 kalapato (82872)
Kuusamo Iivaara-Jousivaara Raja-aho poroaitaa (82873)
Kuusamo Iivaara-Jousivaara Raja-aho 2 uittopato (47466)
Kuusamo Iivaara-Jousivaara Syvänoro niittylato (47463)
Kuusamo Iivaara-Jousivaara Rajalampi NE niittylato (82875)
Kuusamo Iivaara-Jousivaara Raja-aho 3 poroaitaa (82876)
Kuusamo Iivaara-Jousivaara Jokiaho 2 suova (82877)
Kuusamo Iivaara-Jousivaara Ylijoki niittylato (82878)

- 4523 10 Kuusamo Närängänvaara Rytiluoma poroaitaa (82590)
 Kuusamo Närängänvaara Heikinpalo niittysauna (82594)
 Kuusamo Närängänvaara Koljosentähös tammi (82608)
 Kuusamo Närängänvaara Metsäsuo poroaitaa (82609)
 Kuusamo Närängänvaara Metsäpuro niittylato (82610)
 Kuusamo Närängänvaara Metsäpuro 2 purettu niittylato (82611)
 Kuusamo Närängänvaara Metsäpuro 3 pilkkapuu (82612)
 Kuusamo Närängänvaara Metsäpuro 4 niittysauna (82613)
 Kuusamo Närängänvaara Metsäpuro 5 tammi (82614)
 Kuusamo Närängänvaara Metsäpuro 6 sankavälisuova (82615)
 Kuusamo Närängänvaara Metsäpuro 7 tammi (82616)
 Kuusamo Närängänvaara Metsäpuro 8 tammi (82617)
 Kuusamo Närängänvaara Metsäpuro 9 tammi (82618)
 Kuusamo Närängänvaara Metsäpuro 10 pyörösuova (82619)
 Kuusamo Närängänvaara Metsäpuro 11 sankavälisuova (82620)
 Kuusamo Närängänvaara Metsäsuo 2 sankavälisuova (82621)
 Kuusamo Närängänvaara Metsäsuo 3 poroaitaa (82622)
 Kuusamo Närängänvaara Metsäpuro 12 tammi? (82623)
 Kuusamo Närängänvaara Iso Syrjäjärvi SW poroaitaa (82624)
 Kuusamo Närängänvaara Ellinpuro 2 tammi? (82769)
 Kuusamo Närängänvaara Ellinpuro 3 tammi (82770)
 Kuusamo Närängänvaara Ellinlampi silta? (82771)
 Kuusamo Närängänvaara Ellinlampi 2 silta (82772)
 Kuusamo Närängänvaara Paastousvaara pilkkapuu (82773)
 Kuusamo Närängänvaara Väärä Kuikkalampi tammi (82788)
 Kuusamo Närängänvaara Kuikkaoja pilkkapuu (82789)
 Kuusamo Närängänvaara Kuikkaoja 2 suova (82790)
 Kuusamo Närängänvaara Kuikkaoja 3 suova (82791)
 Kuusamo Närängänvaara Kuikkaoja 4 tammi (82792)
 Kuusamo Närängänvaara Kolmas Kuikkalampi niittylato (82793)
 Kuusamo Närängänvaara Latosuo poroaitaa (82794)
 Kuusamo Närängänvaara Saunakangas pilkkapuu (82795)
 Kuusamo 232 Närängänvaara Kotalehto (48097)
 Kuusamo Närängänvaara Joutensuo niittylato (82802)
- 4523 11 Kuusamo Närängänvaara Joutenlampi niittylato (82797)
 Kuusamo Närängänvaara Paastouspuro tammi (82798)
 Kuusamo Närängänvaara Paastouspuro 2 tammi (82799)
 Kuusamo Närängänvaara Paastouspuro 3 suova (82800)
 Kuusamo 230 Ölkynharju N (82801)
 Kuusamo Iivaara-Jousivaara Virmajoki 4 suova (82889)
- 4541 01 Kuusamo Hoikkalampi pilkkapuu (82807)
 Kuusamo Parvajärvi poroaitaa (82808)
 Kuusamo Kuusamo Hoikkalampi SE pilkkapuu (82810)
 Kuusamo Hanhilampi W pilkkapuu (82811)
 Kuusamo Virmajoki Näätämäisen lampi tammi (82812)
 Kuusamo Virmajoki Näätämäisen harju pilkkapuu (82814)

4541 02 Kuusamo Virmajoki pilkkapuu (82803)
Kuusamo Virmajoki 2 suova (82804)
Kuusamo Virmajoki 3 tammi? (82805)
Kuusamo Harjulampi poroaitaa (82806)
Kuusamo Virmajoki Kiekkipuro 1 niittylato (82815)
Kuusamo Virmajoki Kiekkipuro 2 niittylato (82816)
Kuusamo Virmajoki Luokkiharju niittysauna (82817)
Kuusamo Virmajoki Luokkiharju 2 pilkkapuu (82818)
Kuusamo Virmajoki Luokkiharju 3 laavu (82819)

3.4 Kohdehakemisto

Reiska-tunnus	Mj-tunnus	Kohteen nimi	tyyppi	ajoitus	PK	sivu
82568	-	Närängänvaara Telkkäkankaat	poroaitaa	uusi aika	4523 07	45
82569	-	Närängänvaara Hoikanjoki	mylly	uusi aika	4523 07	48
82570	-	Närängänvaara Yli-Ahmonen	niitty lato	uusi aika	4523 07	50
82571	?	Närängänvaara Kaarronahrju NW	asuinpaikka	kivikautinen	4523 07	53
82574	-	Närängänvaara Kaarronharju 2	pilkkapuu	uusi aika	4523 07	56
82575	-	Närängänvaara Ahmosensalmi	liistekatiska	uusi aika	4523 07	59
82578	-	Närängänvaara Telkkäkankaat	poroaitaa	uusi aika	4523 07	61
82579	-	Närängänvaara Sisuslampi	niitty lato	uusi aika	4523 07	63
82581	-	Närängänvaara Hyöteikönsuo 1	niitty lato	uusi aika	4523 07	65
82583	-	Närängänvaara Hyöteikönsuo 2	niitty lato	uusi aika	4523 07	68
82584	-	Närängänvaara Hyöteikönsuo 3	niitty lato	uusi aika	4523 07	70
82585	-	Närängänvaara Hyöteikönsuo 4	suova	uusi aika	4523 07	73
82586	-	Närängänvaara Hyöteikönsuo 5	niitty lato	uusi aika	4523 07	75
82587	-	Närängänvaara Sisuslampi 2	aitaa	uusi aika	4523 07	78
82588	-	Närängänvaara Telkkälammit	kalapato	uusi aika	4523 07	80
82589	-	Närängänvaara Sapolassuo	tammi	uusi aika	4523 07	83
82590	-	Närängänvaara Rytiluoma	poroaitaa	uusi aika	4523 10	86
82591	-	Närängänvaara Kovaluoma	poroaitaa	uusi aika	4523 07	88
82592	-	Närängänvaara Kaihlaluoma	poroaitaa	uusi aika	4523 07	91
82593	-	Närängänvaara Luomanjoki	niitty lato	uusi aika	4523 07	93
82594	-	Närängänvaara Heikinpalo	niittysauna	uusi aika	4523 10	96
82608	-	Närängänvaara Koljosentähös	tammi	uusi aika	4523 10	99
82609	-	Närängänvaara Metsäsuo	poroaitaa	uusi aika	4523 10	102
82610	-	Närängänvaara Metsäpuro	niitty lato	uusi aika	4523 10	105
82611	-	Närängänvaara Metsäpuro 2	purettu niitty lato	uusi aika	4523 10	108
82612	-	Närängänvaara Metsäpuro 3	pilkkapuu	uusi aika	4523 10	111
82613	-	Närängänvaara Metsäpuro 4	niittysauna	uusi aika	4523 10	114
82614	-	Närängänvaara Metsäpuro 5	tammi	uusi aika	4523 10	118
82615	-	Närängänvaara Metsäpuro 6	sankavälisuova	uusi aika	4523 10	121
82616	-	Närängänvaara Metsäpuro 7	tammi	uusi aika	4523 10	124
82617	-	Närängänvaara Metsäpuro 8	tammi	uusi aika	4523 10	127
82618	-	Närängänvaara Metsäpuro 9	tammi	uusi aika	4523 10	130
82619	-	Närängänvaara Metsäpuro 10	pyörösuova	uusi aika	4523 10	134
82620	-	Närängänvaara Metsäpuro 11	sankavälisuova	uusi aika	4523 10	137
82621	-	Närängänvaara Metsäsuo 2	sankavälisuova	uusi aika	4523 10	140
82622	-	Närängänvaara Metsäsuo 3	poroaitaa	uusi aika	4523 10	143
82623	-	Närängänvaara Metsäpuro 12	tammi?	uusi aika	4523 10	145
82624	-	Närängänvaara Iso Syrjäjärvi SW	poroaitaa	uusi aika	4523 10	147
56263	-	Närängänvaara Lehdontaussuo	niitty lato	uusi aika	4523 07	149
82768	-	Närängänvaara Ellinpuro	niitty lato	uusi aika	4523 07	151
82769	-	Närängänvaara Ellinpuro 2	tammi?	uusi aika	4523 10	154

82770	-	Närängänvaara Ellinpuro 3	tammi	uusi aika	4523 10	156
82771	-	Närängänvaara Ellinlampi	silta?	uusi aika	4523 10	159
82772	-	Närängänvaara Ellinlampi 2	silta	uusi aika	4523 10	161
82773	-	Närängänvaara Paastousvaara	pilkkapuu	uusi aika	4523 10	163
82788	-	Närängänvaara Väärä	tammi	uusi aika	4523 10	166
82789	-	Kuikkalampi Närängänvaara Kuikkaoja	pilkkapuu	uusi aika	4523 10	169
82790	-	Närängänvaara Kuikkaoja 2	suova	uusi aika	4523 10	171
82791	-	Närängänvaara Kuikkaoja 3	suova	uusi aika	4523 10	174
82792	-	Närängänvaara Kuikkaoja 4	tammi	uusi aika	4523 10	176
82793	-	Närängänvaara Kolmas	niitty lato	uusi aika	4523 10	179
82794	-	Kuikkalampi Närängänvaara Latosuo	poroaitaa	uusi aika	4523 10	182
82795	-	Närängänvaara Saunakangas	pilkkapuu	uusi aika	4523 10	184
82797	-	Närängänvaara Joutenlampi	niitty lato	uusi aika	4523 11	187
82798	-	Närängänvaara Paastouspuro	tammi	uusi aika	4523 11	189
82799	-	Närängänvaara Paastouspuro 2	tammi	uusi aika	4523 11	191
82800	-	Närängänvaara Paastouspuro 3	suova	uusi aika	4523 11	194
82801	305010230	Kuusamo Ölkynharju N	luonnonmuodostelma	-	4523 11	196
48097	305010232	Kuusamo Kotalehto	luonnonmuodostelma	-	4523 10	198
82802	-	Närängänvaara Joutensuo	niitty lato	uusi aika	4523 10	200
82803	-	Virmajoki	pilkkapuu	uusi aika	4541 02	203
82804	-	Virmajoki 2	suova	uusi aika	4541 02	206
82805	-	Virmajoki 3	tammi	uusi aika	4541 02	208
82806	-	Virmajoki Harjulampi	poroaitaa	uusi aika	4541 02	211
82807	-	Virmajoki Hoikkalampi	pilkkapuu	uusi aika	4541 01	213
82808	-	Virmajoki Parvajärvi	poroaitaa	uusi aika	4541 01	216
82810	-	Virmajoki Hoikkalampi SE	pilkkapuu	uusi aika	4541 01	217
82811	-	Virmajoki Hanhilampi W	pilkkapuu	uusi aika	4541 01	221
82812	-	Virmajoki Näätämäisen lampi	tammi	uusi aika	4541 01	223
82814	-	Virmajoki Näätämäisen harju	pilkkapuu	uusi aika	4541 01	226
82815	-	Virmajoki Kiekkipuro 1	niitty lato	uusi aika	4541 02	228
82816	-	Virmajoki Kiekkipuro 2	niitty lato	uusi aika	4541 02	232
82817	-	Virmajoki Luokkiharju	niittysauna	uusi aika	4541 02	234
82818	-	Virmajoki Luokkiharju 2	pilkkapuu	uusi aika	4541 02	237
82819	-	Virmajoki Luokkiharju 3	laavu	uusi aika	4541 02	240
82820	-	Iivaara-Jousivaara	niitty lato	uusi aika	4523 08	243
82821	-	Näätälämmin tupa Iivaara-Jousivaara Iso	niitty lato	uusi aika	4523 08	246
82822	-	Näätälampi Iivaara-Jousivaara Iso	suova	uusi aika	4523 08	248
82823	-	Näätälampi 2 Iivaara-Jousivaara Telkkäaho	niitty lato	uusi aika	4523 08	250
82824	-	Iivaara-Jousivaara	pilkkapuu	uusi aika	4523 08	252
82825	-	Näätälämminpalo Iivaara-Jousivaara Matalakoski	tammi	uusi aika	4523 09	254
82826	-	SE Iivaara-Jousivaara Matalakoski	tammi	uusi aika	4523 09	256
82827	-	NW Iivaara-Jousivaara	suova	uusi aika	4523 09	258
82828	-	Rapasalmeke Iivaara-Jousivaara	niitty lato	uusi aika	4523 09	260
		Rapasalmeke 2				

82868	-	Iivaara-Jousivaara Rapasalmekke 3	poroaitaa	uusi aika	4523 09	262
82869	-	Iivaara-Jousivaara Jokiaho	suova	uusi aika	4523 09	264
82870	-	Iivaara-Jousivaara Matalajoki	niitty lato	uusi aika	4523 09	266
82871	-	Iivaara-Jousivaara Matalajoki 2	pilkkapuu	uusi aika	4523 09	268
82872	-	Iivaara-Jousivaara Matalajoki 3	kalapato	uusi aika	4523 09	270
82873	-	Iivaara-Jousivaara Raja-aho	poroaitaa	uusi aika	4523 09	272
47466	-	Iivaara-Jousivaara Raja-aho 2	uittopato	uusi aika	4523 09	274
47463	-	Iivaara-Jousivaara Syväno-ro	niitty lato	uusi aika	4523 09	276
82875	-	Iivaara-Jousivaara Rajalampi NE	niitty lato	uusi aika	4523 09	278
82876	-	Iivaara-Jousivaara Raja-aho 3	poroaitaa	uusi aika	4523 09	280
82877	-	Iivaara-Jousivaara Jokiaho 2	suova	uusi aika	4523 09	282
82878	-	Iivaara-Jousivaara Ylijoki	niitty lato	uusi aika	4523 09	284
82888	-	Iivaara-Jousivaara Näätäjoki	niitty lato	uusi aika	4523 08	286
82889	-	Iivaara-Jousivaara Virmajoki 4	suova	uusi aika	4523 11	288
82890	-	Romevaara Karsikkojoki	niitty lato	uusi aika	4514 06	290
82891	-	Romevaara Niittysuonlampi	pilkkapuu	uusi aika	4514 06	293
82892	-	Romevaara Niittysuonlampi 2	pilkkapuu	uusi aika	4514 06	296
82893	-	Romevaara Niittysuonlampi 3	pilkkapuu	uusi aika	4514 06	298
82894	-	Romevaara Niittysuonlampi 4	pilkkapuu	uusi aika	4514 06	301
82895	-	Romevaara Niittysuonlampi 5	pilkkapuu	uusi aika	4514 06	304
82896	-	Romevaara Niittysuonlampi 6	pilkkapuu	uusi aika	4514 06	307
82897	-	Romevaara Niittysuonlampi 7	pilkkapuu	uusi aika	4514 06	309
82898	-	Romevaara Niittysuonlampi 8	pilkkapuu	uusi aika	4514 06	311
82899	-	Romevaara Niittysuonlampi 9	pilkkapuu	uusi aika	4514 06	314
82900	-	Romevaara Paisutuslampi	pilkkapuu	uusi aika	4514 06	316
82901	-	Romevaara Ylimmäinen Lohilampi SE	pato/silta	uusi aika	4514 03	318
82902	-	Romevaara Ylimmäinen Lohilampi SE 2	suova	uusi aika	4514 03	321
82903	-	Romevaara Ylimmäinen Lohilampi SE 3	pilkkapuu	uusi aika	4514 03	323
82904	-	Romevaara Ylimmäinen Lohilampi E	pilkkapuu	uusi aika	4514 03	325
82905	-	Romevaara Ylimmäinen Lohilampi SE 4	pilkkapuu	uusi aika	4514 03	327
82906	-	Romevaara Ylimmäinen Lohilampi S	maja	uusi aika	4514 03	330
82907	305010116	Kuusamo Julma-Olkky	kalliomaalaus	kivikausi	4514 03	333
82908	-	Teerisuo-Hanhiharju Hanhiharju N	poroaitaa	uusi aika	4514 09	336
82909	-	Teerisuo-Hanhiharju Hanhipuro	pilkkapuu	uusi aika	4514 09	339
82911	-	Teerisuo-Hanhiharju Hanhipuro 2	pilkkapuu	uusi aika	4514 09	341
82912	-	Teerisuo-Hanhiharju Teeripuro	pilkkapuu	uusi aika	4514 09	343
82913	-	Teerisuo-Hanhiharju Korpjärvi Itäpää N	pilkkapuu	uusi aika	4514 09	345
82914	-	Teerisuo-Hanhiharju Korpjärvi Itäpää E	pilkkapuu	uusi aika	4514 09	348
82915	-	Teerisuo-Hanhiharju Hanhiharju S	rajapyykki?	uusi aika	4514 09	350
82916	-	Pajupuronsuo Pieni Saarilampi	tammi	uusi aika	4521 10	352
82917	-	Pajupuronsuo Saarisuo	pilkkapuu	uusi aika	4521 10	354
82918	-	Pajupuronsuo Raatepuro	suova	uusi aika	4521 10	357
82919	-	Pajupuronsuo Raatelampi	tammi	uusi aika	4521 10	359

82920	?	Isosuo-Kivisuo Visavaara Varismurto	tervahauta	uusi aika	4521 08	362
82921	-	Isosuo-Kivisuo Pisamonjoki 1	suova	uusi aika	4521 08	364
82922	-	Isosuo-Kivisuo Pisamonjoki 2	suova	uusi aika	4521 08	367
82923	-	Isosuo-Kivisuo Pisamonjoki 3	suova	uusi aika	4521 08	369
82928	-	Isosuo-Kivisuo Pisamonjoki 4	suova	uusi aika	4521 08	371
82929	-	Isosuo-Kivisuo Pisamonjoki 5	suova	uusi aika	4521 08	373
82930	-	Isosuo-Kivisuo Pisamonjoki 6	suova	uusi aika	4521 08	375
82931	-	Isosuo-Kivisuo Pisamonjoki 7	suova	uusi aika	4521 08	377
82932	-	Isosuo-Kivisuo Pisamonjoki 8	suova	uusi aika	4521 08	380
82933	-	Isosuo-Kivisuo Pisamonjoki 9	suova	uusi aika	4521 08	382
82934	-	Isosuo-Kivisuo Pisamonjoki 10	suova	uusi aika	4521 08	384
82935	?	Isosuo-Kivisuo Visavaara Visajärvi Hjetakaarre	tervahauta	uusi aika	4521 08	386
82936	-	Isosuo-Kivisuo Visavaara Kaivoslamminmurto Pikkulampi	tammi	uusi aika	4521 08	388

4. Kohdekuvaukset karttaotteineen

31313 Närängänvaara (amo+nat laaj), Telkkäkankaat poroaitaa | MH-tunnus: 82568

Kohdetyyppi:	9 Valmistuspaikat/työpaikat	Haltija:	660 Pohjanmaan luontopalvelut
Ajoitus:	7116 Uusi aika	Ylläpitäjä:	660 Pohjanmaan luontopalvelut
		Kunta:	305 KUUSAMO

Peruskartta:	4523 07	Geometria	4 Gps-mittaus, korjaamaton
Koordinaatit:	X 3621753, Y 7288844	tuotettu:	
		Löydöt:	

Taustatiedot

Kohde dokumentoitiin 17.6.2009 Etelä-Kuusamon vanhojen metsien kulttuuriperinnön inventoinnin yhteydessä. Se on uusi Reiska-kohde alueella, jossa on runsaasti niin jäänteitä vanhoista poroaidoista kuin käytössä olevista aidoista ja erottelupaikoista.

Ympäristön kuvaus

Kohde sijaitsee Telkkäkankaiden itäosassa, meandroivan Hoikanjoen luoteispuoleisella suolla ja suon eteläpuolisella kankaalla. Aluetta halkoo Reiska-kartalle merkitty polku, joka lähtee kohti etelää Kaarronharjulle vievältä tieltä. Maasto on havupuuvältaista, aluskasvillisuus mustikka-puolukkavaltaista.

Kohteen kuvaus

Koordinaattipisteen tuntumassa oli romahtanutta poroaitaa jäljellä ainakin parin sadan metrin matkalla. Aita on tehty karsituista 10-15 cm paksuista rangoista. Rankojen väleissä on myös ohuempia rimoja. Rakennelmassa on käytetty tehdasvalmisteisia rautanauloja.

Kohteen raja

Aitaa on koordinaattipisteen tietämällä jäljellä ainakin parinsadan metrin matkalla, mutta luonnollisesti aitaus on aikanaan käytössä ollessaan ollut huomattavasti pitempi ja laajemmalle alueelle levittäytyvä rakennelma.

Tulkinta

Telkkäkankaan poroaita on joitakin kymmeniä vuosia sitten poiskäytöstä jäänyttä aitarakennelmaa.

Kohdetyyppi:	9 Valmistuspaikat/työpaikat	Copyright:	© Metsähallitus 2008 © Maanmittauslaitos 1/MML/08
Koordinaatit:	X 3621753, Y 7288844	Mittakaava:	1:10000



Kohde on merkitty punaisella ympyrällä.



Yllä: Närängänvaara Telkkäkankaan (82568) romahtanutta poroaitaa. Kuvattu idästä länteen, 17.6.2009.

Alla: Närängänvaara Hoikanjoen myllyn (82569) jäänteitä jokirannassa, kosken kohdalla. Kuvattu koillisesta lounaaseen, 17.6.2009.



Kohdetyyppi:	9 Valmistuspaikat/työpaikat	Haltija:	660 Pohjanmaan luontopalvelut
Ajoitus:	7116 Uusi aika	Ylläpitäjä:	660 Pohjanmaan luontopalvelut
		Kunta:	305 KUUSAMO

Peruskartta:	4523 07	Geometria tuotettu:	4 Gps-mittaus, korjaamaton
Koordinaatit:	X 3621656, Y 7288301	Löydöt:	

Taustatiedot

Kohde mainitaan raportissa Virkkala, R. & Anttila, I. (toim.) 2000. Etelä-Kuusamon vanhojen metsien ja soiden luontoarvioinventointi, mutta Reiska-kohteena se on uusi.

Ympäristön kuvaus

Kohde sijaitsee Hoikanjoessa sijaitsevan pitkän ja loivan kosken alaosassa, joen pohjoisrannalla, Telkkäkankaiden eteläosassa.

Kohteen kuvaus

Myllynpohjana pidettyä rakennelmaa on jäljellä rannalla useiden neliömetrien alueella. Sen pohja on kivetty alusta, jonka päällä on hirsirakenteita. Nämä rakenteet vaikuttavat jonkinlaiselta pohjalta.

Jonkinlainen tienpohja nousee vastarannalla jokirannasta metsikköön päin aivan rakennelman kohdalla.

Kohteen rajaus

Kivi- ja hirsirakennelman - joka sijaitsee koordinaattipisteessä muutaman metrin säteellä siitä - lisäksi ei rannalla ole havaittavissa muita rakenteita.

Tulkinta

Ympäristöselvityksessä kohdetta on pidetty myllynpohjana, joksi se nyt on myös merkitty. Tiedossani ei ole, mihin tämä käsitys varsinaisesti perustuu. Voihan olla, että paikalla sijainneesta myllystä on tietoa historiallisissa lähteissä, mutta tästä minulla ei ole tietoa.

Rakennelma rannassa vaikuttaa toisaalta aika tyypilliseltä siltarakenteelta kivisine perustoineen ja jykevine hirsineen. erityisesti joen toisella puolella kulkeva tieura antaa aiheen epäillä tätä. Tässä vaiheessa asia jää kuitenkin avoimeksi.

Lisätietoja

Virkkala, R. & Anttila, I. (toim.) 2000. Etelä-Kuusamon vanhojen metsien ja soiden luontoarvioinventointi. Pajupuronsuo, Romevaara, Närängänvaara, Virmajoki. -Alueelliset ympäristöjulkaisut 153. Pohjois-Pohjanmaan ympäristökeskus.

Kohdetyyppi:	9 Valmistuspaikat/työpaikat	Copyright:	© Metsähallitus 2008 © Maanmittauslaitos 1/MML/08
Koordinaatit:	X 3621656, Y 7288301	Mittakaava:	1:10000



Kohde on merkitty punaisella ympyrällä.

Kohdetyyppi:	9 Valmistuspaikat/työpaikat	Haltija:	660 Pohjanmaan luontopalvelut
Ajoitus:	7116 Uusi aika	Ylläpitäjä:	660 Pohjanmaan luontopalvelut
		Kunta:	305 KUUSAMO

Peruskartta:	4523 07	Geometria	4 Gps-mittaus, korjaamaton
Koordinaatit:	X 3622490, Y 7288773	tuotettu:	
		Löydöt:	

Taustatiedot

Kohde mainitaan Virkkalan ja Anttilan raportissa (2000) Etelä-Kuusamon vanhojen metsien luontoinventoinnissa. Raportin mukaan alueella on latoja, mutta tämä kohde oli ainoa, joka kyettiin paikallistamaan. Tämä voi johtua myös siitä, että suoniityllä on niin hirveästi sääskiä inventointihetkellä, että alue käytiin läpi nopeutetussa tahdissa.

Ympäristön kuvaus

Vanha suoniitty sijaitsee Yli-Ahmosen luoteispäässä, Lantisesta kaakkoon laskevan joen pohjoisrannalla. Niitty on nykyään ryteikköinen ja umpeen kasvava. Alueella kasvaa jonkin verran pieniä havupuita, mutta pääosin kasvillisuus koostuu koivunvesoista ja pensaista.

Kohteen kuvaus

Niittylato on ollut mitoiltaan noin 4 x 3 metriä, oviaukko on kohti etelää ja jokirantaa. Ladosta on jäljellä suhteellisen paljon, muun muassa koko oviaukko on vielä selvästi hahmotettavissa. Lattiarakenteita erottuu rakennelman sisällä. Niittylato sijaitsee keskellä niittyä.

Kohteen rajaus

Kohde sijaitsee muutaman metrin säteellä koordinaattipisteestä.

Tulkinta

Rakennelman nykykunnosta päätellen niittylato on voinut olla käytössä vielä 1960-1970 -luvuilla. Siinä tapauksessa se liittyisi ehkä paremminkin porojen ruokintaan kuin varsinaiseen niittytalouteen. Myös muut poronhoitoon liittyvät rakennelmat alueella sopisivat tähän tulkintaan.

Luonnollisesti on myös mahdollista, että lato on kuulunut osana maatalouspohjaiseen niittyviljelyyn. Siinä tapauksessa se lienee jäänyt käytöstä nyt arvioitua aiemmin, mutta jostain syystä on vain melko hyvin säilynyt.

Lisätietoja

Virkkala, R. & Anttila, I. (toim.) 2000. Etelä-Kuusamon vanhojen metsien ja soiden luontoarvioinventointi. Pajupuronsuo, Romevaara, Närängänvaara, Virmajoki. - Alueelliset ympäristöjulkaisut 153. Pohjois-Pohjanmaan ympäristökeskus.