



INVENTOINTIRAPORTTI

MIKKELI

VT 5 Hietanen-Pitkäjärvi

Tielinjavaihtoehtojen arkeologinen inventointi

5.-7.11. ja 19.-20.11.2012



DG2935:1



MUSEOVIRASTO

KULTTUURIYMPÄRISTÖN HOITO | ARKEOLOGISET KENTTÄPALVELUT

ESA MIKKOLA

Tiivistelmä

Museoviraston Arkeologiset kenttäpalvelut inventoi Pohjois-Savon ELY-keskuksen tilauksesta valtatie 5 parannussuunnitelman tielinjavaihtoehtoja välillä Hietanen – Pitkäjärvi Mikkelissä marraskuussa 2012. Inventoinnin kestoksi oli alun perin suunniteltu kolme päivää, mutta hankalien sääolosuhteiden vuoksi inventointia jatkettiin vielä kahden päivän ajan. Inventoinnissa tielinjavaihtoehtojen alueilta löydettiin yhdeksän ennestään tuntematonta kiinteää muinaisjäännöstä. Niistä seitsemän on historiallisen ajan kaskiröykkiökohteita, yksi historiallisen ajan asuinpaikka ja yksi historiallisen ajan viljelyröykkiökohte. Näiden lisäksi maastosta paikannettiin kuusi mahdollista muinaisjäännöstä sekä seitsemän muuta kulttuuriperintökohdetta, joista viisi on rajamerkkiröykkiöitä. Esihistorialliseen aikaan ajoittuvia kohteita tai muinaisesineitä ei inventoinnissa löydetty.

Sisällysluettelo

Arkisto ja rekisteritiedot	4
1. Johdanto	5
2. Alueen tutkimushistoria	7
3. Inventoinnin käytännön toteutus.....	7
4. Kartta tielinjavaihtoehdoista ja maastossa tarkastetuista alueista.....	8
5. Inventointialueen kartat kohteineen.....	9
6. Kohdeluettelo	12
7. Kohdekuvaukset	12
7.1. Kiinteät muinaisjäännökset	12
7.1.2. Eskonmäki.....	12
7.1.2. Kissakivi 1.....	14
7.1.3. Kissakivi 2.....	14
7.1.4. Mahlakallio	15
7.1.5. Ylä-Tiimola	17
7.1.6. Kettuvuori.....	18
7.1.7. Ruhalanniemi.....	20
7.1.8. Päivölä	23
7.1.9. Kuomuslahti.....	25
7.1.10. Piiparinniemi.....	26
7.1.11. Mäntyrinta	27
7. 2. Mahdolliset muinaisjäännökset.....	27
7.2.1. Kiikinlampi	27
7.2.2. Katosniemi	28
7.2.3. Ala-Hasa.....	29
7.2.4. Hasa	30
7.2.5. Mylkkänen	32
7.2.6. Harjula	33
7.3. Muut kulttuuriperintökohteet.....	33
7.3.1. Peltola.....	33
7.3.2. Korpela.....	34
7.3.3. Soikkala 120	35
7.3.4. Soikkala 123	36
7.3.5. Korpela 156.....	36

7.3.6. Hassala 12.....	37
7.3.7. Alariiska 193	38
Digitaalikuvaluettelo.....	40
Liitekarttaluettelo.....	43
LIITTEET: Liite 1, luettelo GPS-mittauksista; Liite 2 yksityiskohtakarttoja	

Arkisto ja rekisteritiedot

Hanke: Mikkeli VT 5 välin Hietanen Pitkäjärvi tielinjavaihtoehtojen inventointi

Inventoijat: FM Esa Mikkola ja HuK Ville Rohiola

Tutkimuslaitos: Museovirasto/Arkeologiset kenttäpalvelut

Kenttätöaika: 5.-7.11.2012 sekä 19.-20.11.2012

Tielinjavaihtoehtojen yhteenlaskettu pituus noin 25 km

Tutkimusten tilaaja: Pohjois-Savon ELY-keskus

Löydöt: Inventoinnin yhteydessä ei otettu talteen löytöjä

Inventoinnin digitaalinen kuva-aineisto:

DG2928:1-8, DG2929:1, DG2930:1, DG2931:1-4, DG2932:1, DG 2933:1-9, DG2934:1-9, DG2935:1-3, DG2936:1-2, DG2937:1, DG2938:1-3, DG2939:1, DG2940:1-7, DG2941:1-2, DG2942:1, DG 2943:1-2, DG 2944:1, DG 2945:1-2, DG 2946:1, DG 2947:1, DG 2948:1-2

Alkuperäisen tutkimuskertomuksen säilytyspaikka: Museoviraston arkeologinen keskusarkisto, Helsinki

Inventointikertomuksen kopiot on toimitettu Pohjois-Savon ELY-keskukselle ja rahoittajan pyynnöstä hankkeen konsulttina toimivalle Sito Oy:lle. Raportti on toimitettu myös Savonlinnan maakuntamuseolle

1. Johdanto

Arkeologiset kenttäpalvelut toteutti valtatie 5 välin Hietanen – Pitkäjärvi arkeologisen inventoinnin marraskuussa 2012. Inventoinnin tilasi Pohjois-Savon elinkeino-, liikenne- ja ympäristökeskus (ELY-keskus). Ensimmäinen maastotyöskentelyajankohta oli 5.-7.11.2012. Maanantain ja tiistain välisenä yönä (5.-6.11.2012) inventointialueelle satoi yli 10 cm märkää lunta, mikä hankaloitti maastossa liikkumista sekä havaintojen tekoa. Arkeologiset kenttäpalvelujen tutkija Esa Mikkola ja apulaistutkija Ville Rohiola palasivat jatkamaan inventointia 19.-20.11.2012, jolloin liikkumis- ja havainnointiolosuhteet olivat paremmat.

Inventointi liittyi valtatie 5 parantamishankkeeseen Hietasen ja Pitkäjärven välillä Hirvensalmen kunnan ja Mikkelin kaupungin rajalta lähelle Mikkelin keskustaa. Suunnitteluosuus on pituudeltaan noin 19 kilometriä ja se alkaa Hietasen kylästä kulkien Otavan taajaman ohi Orijärvelle ja siitä Mikkelin kaupunkialueelle. Välillä Hietanen – Otava valtatie 5 on suunniteltu parannettavaksi 1+2-kaistaisena nk. ohituskaistatienä joko uudella reitillä nykyisen tien ja rautatien välistä (vaihtoehdot ”Radanvarsi” ja ”B”) tai pääosin nykyisellä paikallaan (vaihtoehto A). Hasantien nykyisen liittymän pohjoispuolella kaikki vaihtoehdot kulkevat uudessa maastokäytävässä rautatien itäpuolta. Välillä Otava – Pitkäjärvi tien parantamisen on suunniteltu tapahtuvan nykyisellä paikallaan. Tienparannushankkeeseen liittyy myös useita uusia eritasoliittymiä. Näitä on suunniteltu Hirvensalmen puolelle Lahnaniemeen ja Mikkelin puolelle Hietaseen, Otavaan, Tikkalaa sekä Pitkäjärvelle. Lisäksi suunnitelmakartoille on merkitty mahdollinen uusi eritasoliittymä Tikkalaa ja Pitkäjärven väliin Kallajärven kohdalle.

Valtatie 5 kulkee Hietasen pohjoispuolella vanhojen, mutta suhteellisen pienten viljelyalueiden läpi. Muutoin alue on pääosin metsämaata. Paikoin on komeita koivikoita, paikoin taas kuusivaltaista metsää. Mäntykankaita on lähinnä Lahnajärven itäpuolella. Suurin osa metsistä on kuitenkin sekametsää ja osin vaikeakulkuista ryteikköä. Alueen korkokuva on vaihteleva ja korkeuserot suuria. Alueella on pääosin moreenin peittämiä moreeniharjanteita ja joitakin avokallioalueita. Korkeita kallioliekkauksia on mm. Orijärven kohdalla. Alueen järvet ovat suhteellisen pieniä. Otavan ja Pitkäjärven välillä valtatie 5 ylittää kolme vesistöä (Oulankijärven kahdesta kohtaa, Naarankijärven ja Käähkämälammen).

Inventoinnissa löydettiin yhdeksän ennestään tuntematonta kiinteää muinaisjäännettä. Niistä seitsemän on historiallisen ajan kaskiröykkiökohteita, yksi historiallisen ajan asuinpaikka ja yksi historiallisen ajan viljelyröykkiökohde. Näiden lisäksi maastosta paikannettiin kuusi mahdollista muinaisjäännettä sekä seitsemän muuta kulttuuriperintökohdetta. Kiinteät muinaisjäännökset ovat automaattisesti muinaismuistolain (295/63) rauhoittamia. Mahdollinen muinaisjäännetts tarkoittaa kohdetta, jonka lajista, tyypistä tai ajoituksesta ei inventoinnin menetelmin voida saada riittävästi selvyyttä tai jonka statusta ei vielä ole määritelty kohteen oletetun nuoren iän vuoksi. Muut kulttuuriperintökohteet eivät täytä kiinteän muinaisjäännökseen tunnusmerkkejä. Tällaisia kohteita ovat mm. yhä käytössä olevat 1800-luvulla rakennetut rajamerkit tai yhä käytössä olevat kiviaidat.

Inventoidun alueen viljelyhistoriallisten kohteiden runsaus oli yllätys, vaikka alue kuuluukin keskiajalta aina 1800-luvun lopulle kaskikulttuurin ydinalueisiin. Toisaalta historiallisen ajan viljelyjäännöksiin on alettu kiinnittää inventoinneissa huomiota vasta viime vuosina eikä niitä juuri ole tutkittu arkeologisin menetelmin. Osittain tästäkin syystä inventoinnissa löytyvien viljelyjäännösten ajoittaminen on hankalaa. Nyt löytyneistä kohteista esim. Eskonmäki, Mahlakallio ja Ruhalanniemi ovat tutkimuksellisesti merkittäviä jo pelkästään röykkiöiden määrässä mitattuna. Myös Kettuvuoren historiallisen ajan asuinpaikka on tutkimuksellisesti hyvin mielenkiintoinen. Aivan kaikkia kohtia suunnitelluista tielinjoista ei tämän inventoinnin aikana ehditty tai pystytty tarkastamaan, joten alueella voi vielä olla lisää muinaisjäännöksiä tai kulttuuriperintökohteita. Inventoinnin täydentäminen suunnitelmien tarkentuessa ei olisi pahitteeksi.

Helsingissä 31.1.2013

Esa Mikkola

2. Alueen tutkimushistoria

Tiesuunnitelma-alueelta tai sen välittömästä läheisyydestä tunnettiin ennen tätä inventointia ainoastaan pari kiinteää muinaisjäännöstä. Kallajärven koillispuolisella mäellä sijaitsee Piiparinniemen ajoittamattomat kivirakenteet (Museoviraston ylläpitämässä kiinteiden muinaisjäännösten rekisterissä numerolla 1000002378). Orijärven kaakkoiskulmassa sijaitseva Mäntyranan rautakautinen asehautalöytö (mj. rek. numerolla 100002303) lienee peräisin ainakin osin tuhoutuneesta polttokalmistosta. Kauempana tielinjasta (yli 400 m) sijaitsevat Ketunniemen rautakautinen kalmisto ja/tai asuinpaikka sekä Orijärven kuuluisa hopearaha-aarten ja muinaispeltojen löytöpaikka.

Alueella ei aiemmin ole tehty systemaattista arkeologista inventointia. Leena Söyrinki tarkasti Piiparinniemen kohteen 1973 ilmeisesti Mäntyranan koekaivaustutkimusten yhteydessä. Matti Huurre oli inventoinut Mikkelin maalaiskunnan aluetta vuonna 1972. Tuija Kirkinen on tarkastanut Mäntyranan vuonna 1992. Ketunniemi löytyi vuonna 1988 ja Orijärvi 1998. Esa Mikkola kaivoi Orijärvellä vuosina 1999, 2000, 2002, 2003, 2005 ja 2006.

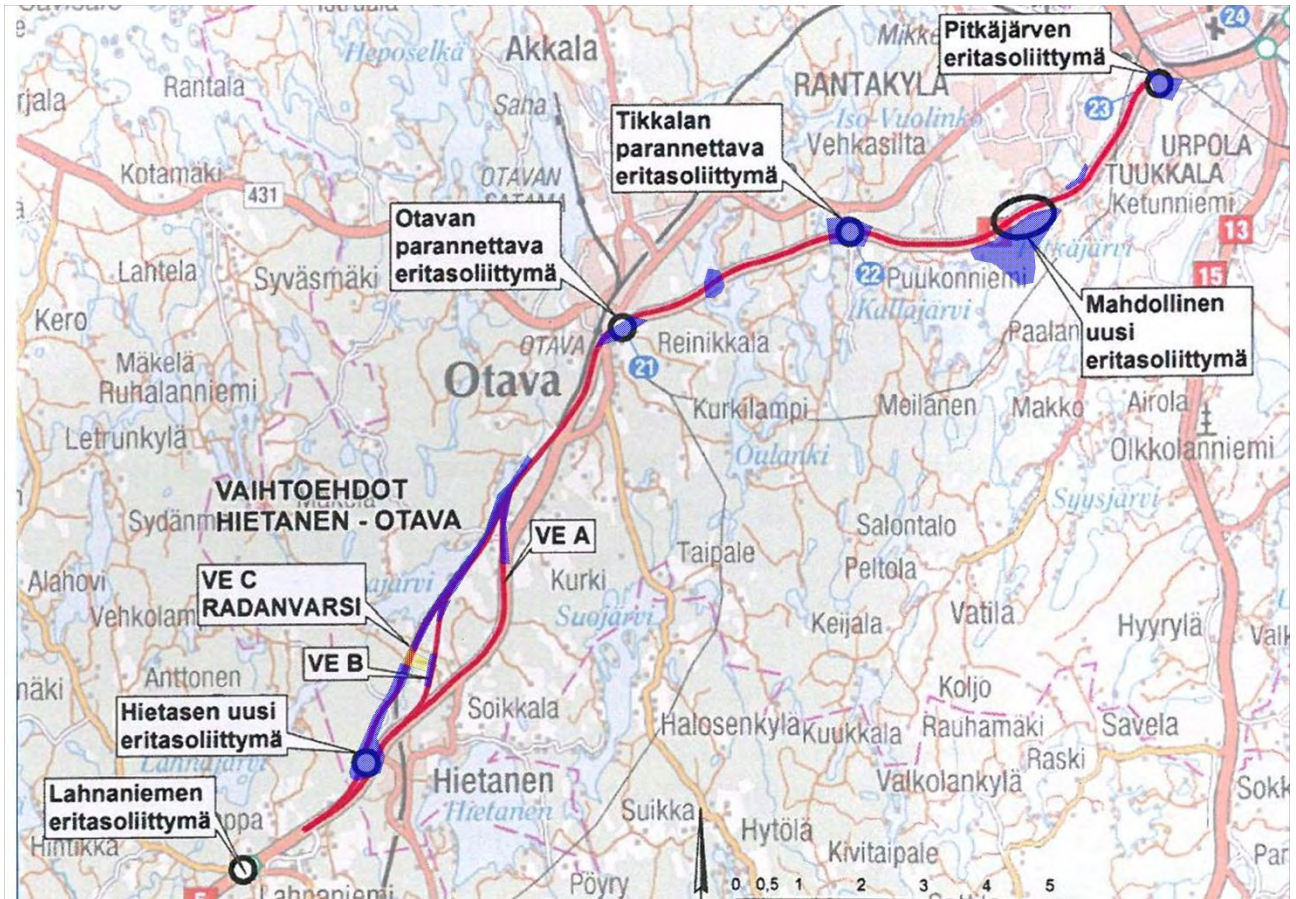
3. Inventoinnin käytännön toteutus

Inventoinnin perusmenetelmänä oli maastoon jalkautuminen ja näkyvien rakenteiden havainnointi. Tosin Ruhalaniemen kohdan röykkiö havaittiin alun perin valtatieä pitkin ajettaessa. Inventointi kohdennettiin uusien maastokäytävävaihtoehdoille Hietasen päässä sekä eritasoliittymien alueille. Otavan ja Pitkäjärven välinen tieosuus jäi kevyemmälle tarkastelulle. Tielinjavaihtokarttoina käytettiin Elinkeino-, liikenne- ja ympäristökeskuksen elokuussa 2012 julkaiseman Valtatie 5 Hietanen-Pitkäjärvi, YVA-menettely ja yleisuunnitelma, Ympäristövaikutusten arviointi –julkaisun liitekarttoja 1.1 ja 1.2.

Irtaimia muinaisesineistä tai muita löytöjä ei saatu talteen. Koekuoppia ei kaivettu, mutta maaperän koostumusta selvitettiin joillakin kohteilla kairaamalla. Valokuvausdokumentaationa käytettiin digitaalikuvausta. Maastohavainnot mitattiin GPS-laitteella, jonka paikannustarkkuus on ± 5 m (kohdekohtainen mittausdata ks. LIITE 1). Koordinaattijärjestelmänä on käytetty ETRS-TM35FIN tasokoordinaatistoa. Kohteiden korkeudet on määritetty peruskartta-aineiston korkeuskäyrien perusteella, joten niissä voi olla jonkin verran virhemarginaalia.

Jälkityövaiheessa maastossa otetut kuvat on lisätty Museoviraston Arkisto- ja tietopalvelujen ylläpitämän sähköisen arkeologisen kuvakokoelman digitaalikuvakokoelmaan WebMusketin kautta. Inventoinnissa löydetty entuudestaan tuntemattomat kohteet on viety Museoviraston ylläpitämään valtakunnalliseen kiinteiden muinaisjäännösten rekisteriin. Muinaisjäännöskohteet on rajattu GPS-mittausten ja maastohavaintojen perusteella. Jälkityövaiheesta on vastannut tutkija Esa Mikkola.

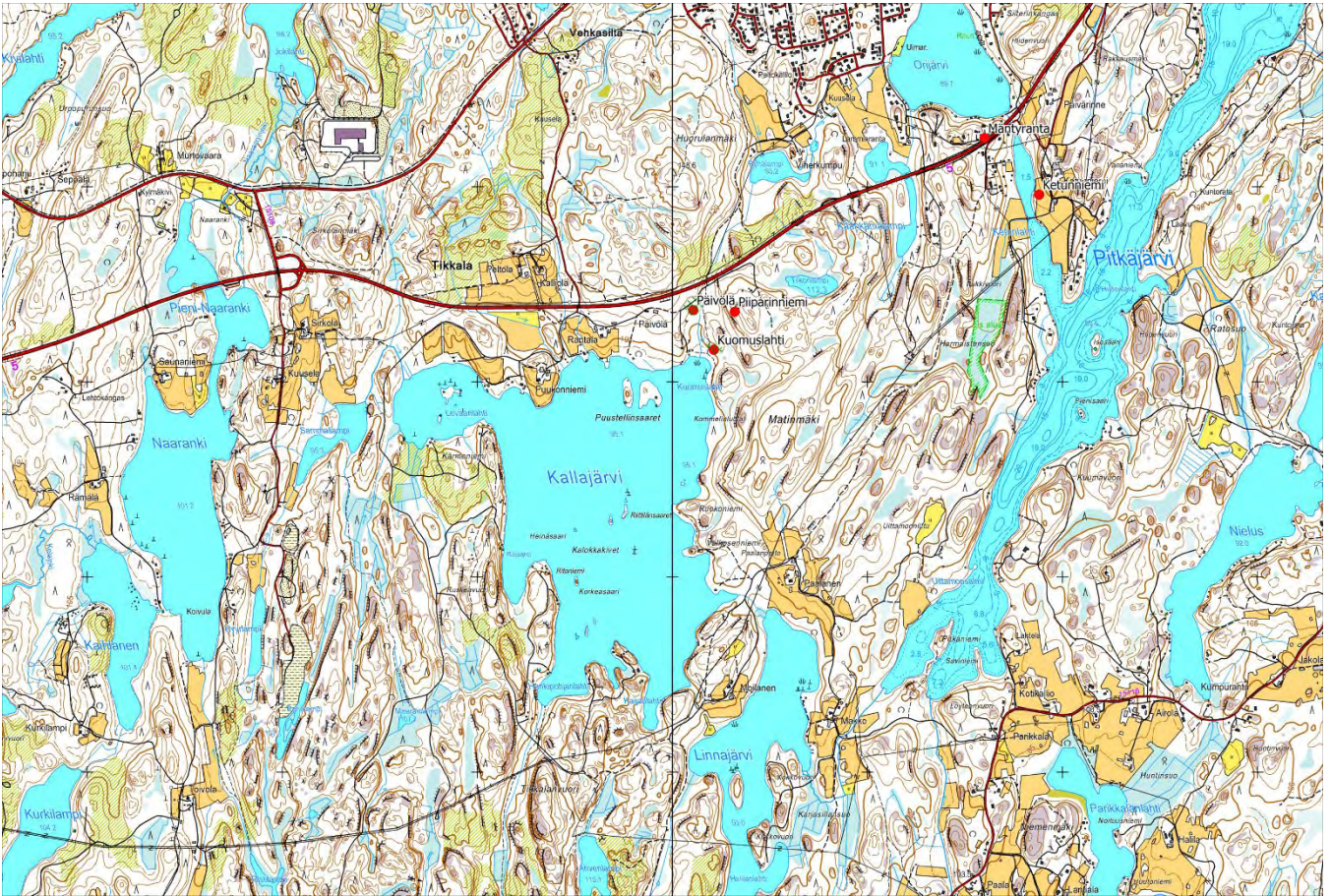
4. Kartta tielinjavaihtoehdoista ja maastossa tarkastetuista alueista



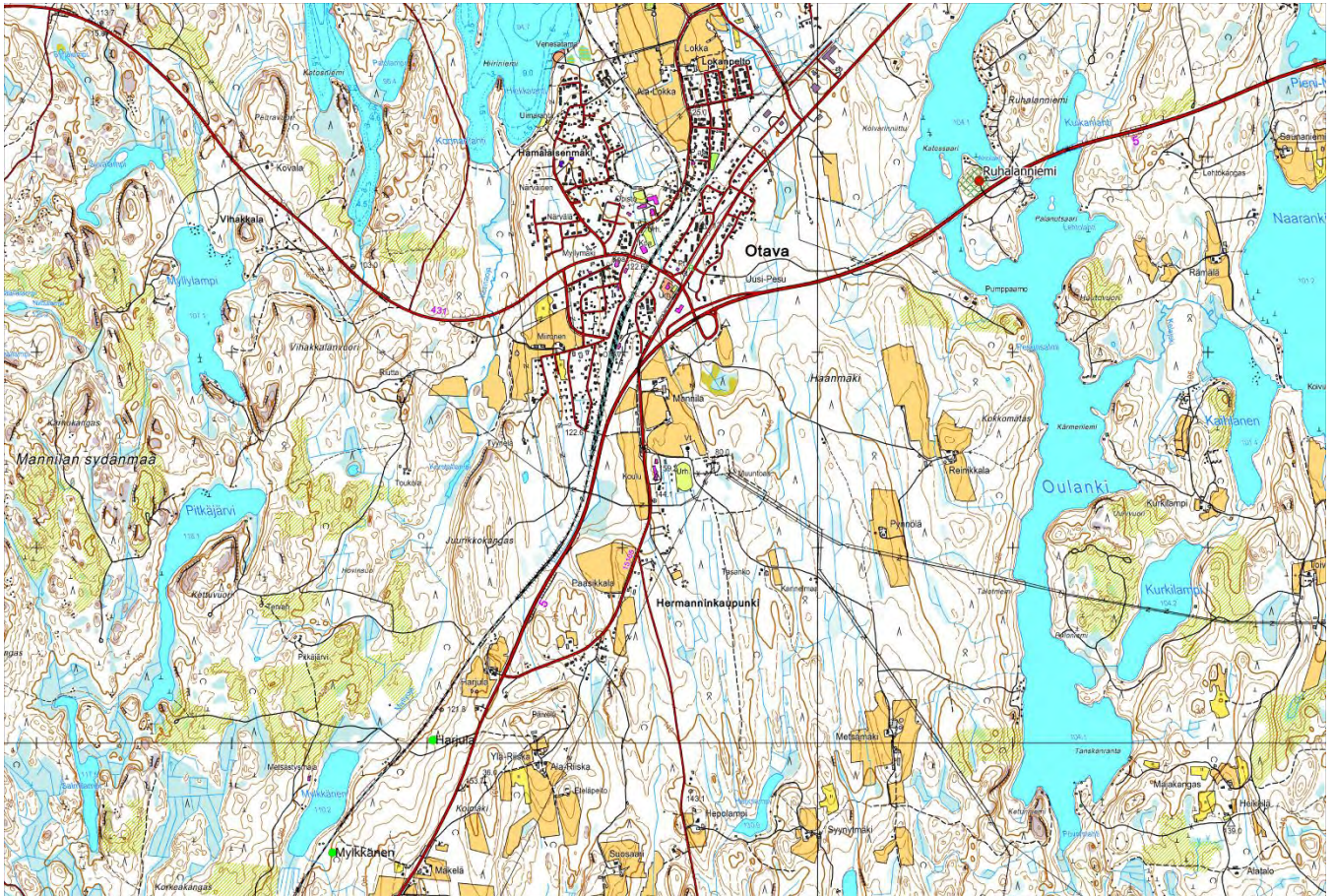
Lähde: Valtatie 5 Hietanen-Pitkäjärvi, YVA-menettely ja yleissuunnitelma. Ympäristövaikutusten arviointi, sivu 6.

Alueet, joille inventoinnin aikana jalkauduttiin, on merkitty sinisellä. Nykyisen valtatie 5 reunoja havainnointiin myös ajomatkojen aikana.

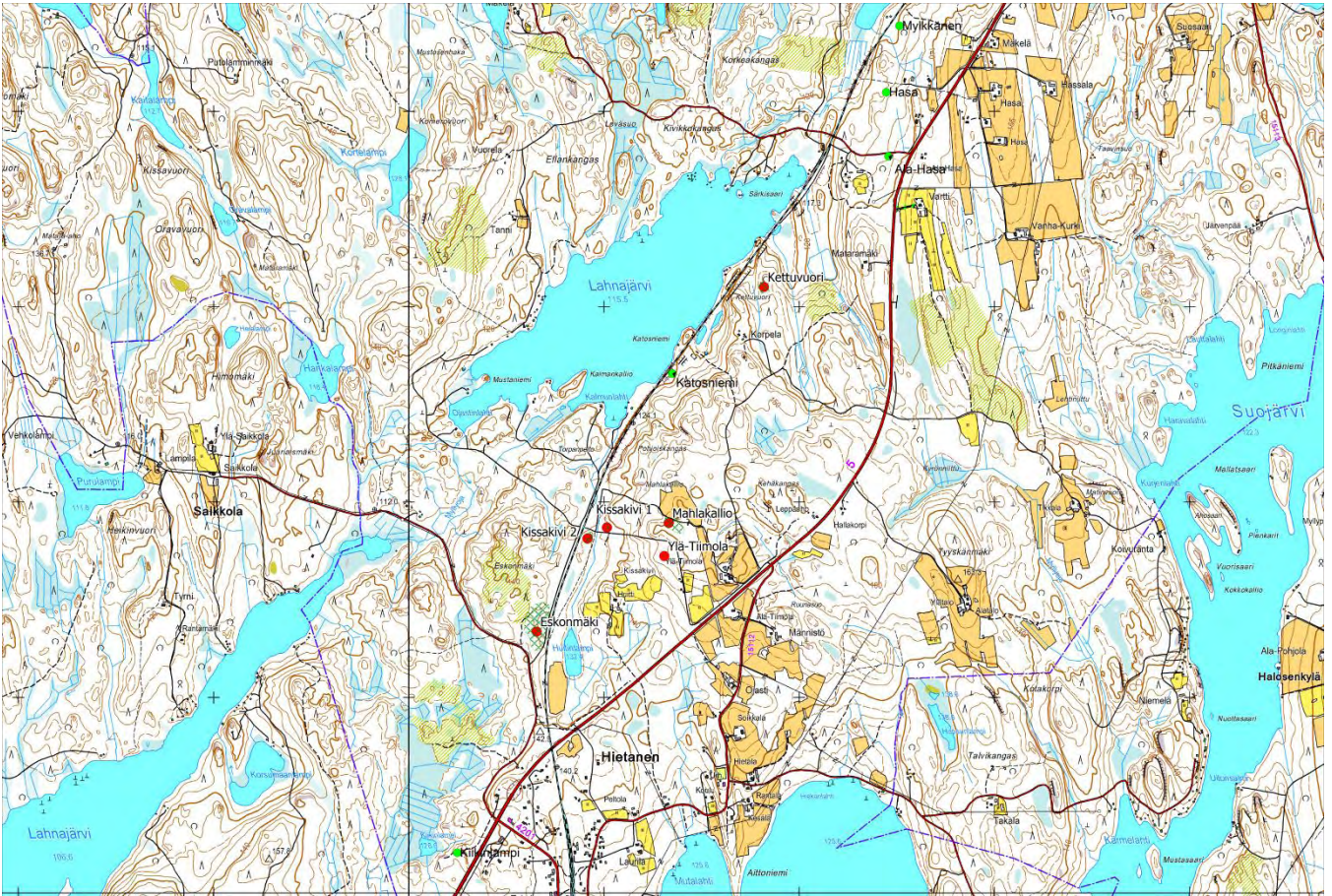
5. Inventointialueen kartat kohteineen



Kartta 1. Inventointialueen pohjoisosaa välillä Tikkala-Orijärvi. Kiinteät muinaisjännökset Päivölä, Piiparinniemi, Kuomuslahti ja Ketunniemi merkitty punaisilla palloilla. Myös Mäntyranan mahdollisesti kokonaan tuhoutunut rautakautinen kalmisto on merkitty karttaan. Mittakaava noin 1:35 000. Karttoihin on merkitty ainoastaan kiinteät muinaisjännökset (punainen) ja mahdolliset muinaisjännökset (vihreä).



Kartta 2. Inventointialueen keskiosaa Otavan taajaman etelä- ja koillispuolelta. Kiinteä muinaisjäänös Ruhalanniemi merkitty punaisella ympyrällä. Harjulan ja Mylkkäsen mahdolliset muinaisjäänökset merkitty vihreällä. Mittakaava noin 1:35 000.



Kartta 3. Inventointialueen eteläosaa välillä Hietanen - Mylkkänen. Kiinteät muinaisjännökset Eskonmäki, Kissakivi 1, Kissakivi 2, Ylä-Tiimola, Mahlakallio ja Kettuvuori merkitty punaisella ympyrällä. Kiikinlammen, Katosniemen, Ala-Hasan, Hasan ja Mylkkäsen mahdolliset muinaisjännökset on merkitty vihreällä ympyrällä. Mittakaava noin 1:35 000. Karttoihin ei ole merkitty muita kulttuuriperintökohteita tai erilliskohteita. Niiden sijainti käy ilmi yksityiskohtakartoista kohdekuvausten yhteydessä.

6. Kohdeluettelo

Kohdenimi	Mj.rek. Nro	Laji	Tyypin tarkenne	Ajoitus	P	I	Kuvat
Eskonmäki	1000021100	kiinteä muinaisjäänös	kaskiröykkiöt	historiallinen aika	6828473	500485	DG2928:1-8
Kissakivi 1	1000021102	kiinteä muinaisjäänös	kaskiröykkiöt	historiallinen aika	6829006	500845	DG2939:1
Kissakivi 2	1000021103	kiinteä muinaisjäänös	kaskiröykkiöt	historiallinen aika	6828949	500745	DG2930:1
Mahlakallio	1000021104	kiinteä muinaisjäänös	kaskiröykkiöt	historiallinen aika	6829029	501161	DG2931:1-4
Ylä-Tiimola	1000021105	kiinteä muinaisjäänös	kaskiröykkiöt	historiallinen aika	6828860	501138	DG2932:1
Kettuvuori	1000021106	kiinteä muinaisjäänös	asuinpaikat	historiallinen aika	6830237	501649	DG2933:1-9
Ruhalanniemi	1000021107	kiinteä muinaisjäänös	kaskiröykkiöt	historiallinen aika	6835012	505655	DG2934:1-9
Päivölä	1000021108	kiinteä muinaisjäänös	viljelyröykkiöt	historiallinen aika	6835501	509932	DG2935:1-3
Kuomuslahti	1000021109	kiinteä muinaisjäänös	kaskiröykkiöt	historiallinen aika	6835298	510038	DG2936:1-2
Piiparinniemi	1000002378	kiinteä muinaisjäänös	ryssänuunit?	ajottamaton	6835493	510146	-
Mäntyrinta	1000002303	tuhoutunut?	polttokalmistot	rautakausi	6836382	511245	-
Kiikinlampi	1000021110	mahdollinen muinaisjäänös	sudenkuopat?	ajottamaton	6827341	500078	DG2937:1
Katosniemi	1000021111	mahdollinen muinaisjäänös	ratapohjat	historiallinen aika	6829793	501180	DG2938:1-3
Ala-Hasa	1000021112	mahdollinen muinaisjäänös	kiviaidat	ajottamaton	6830905	502287	DG2939:1
Hasa	1000021113	mahdollinen muinaisjäänös	viljelyröykkiöt	ajottamaton	6831233	502275	DG2940:1-7
Mylkkänen	1000021114	mahdollinen muinaisjäänös	kaskiröykkiöt/kuopat	ajottamaton	6831573	502343	DG2941:1-2
Harjula	1000021115	mahdollinen muinaisjäänös	kaskiröykkiöt	ajottamaton	6832149	502857	DG2942:1
Peltola	1000021116	muu kulttuuriperintökohde	kiviaidat	moderni?	6827909	500444	DG2943:1-2
Korpela	1000021117	muu kulttuuriperintökohde	kiviaidat	historiallinen aika	6830124	501490	DG2944:1
Soikkala 120	1000021118	muu kulttuuriperintökohde	rajamerkit	historiallinen aika	6828862	500742	DG2945:1
Soikkala 123	1000021119	muu kulttuuriperintökohde	rajamerkit	historiallinen aika	6828951	500769	DG2945:2
Korpela 156	1000021120	muu kulttuuriperintökohde	rajamerkit	historiallinen aika	6830608	501795	DG2946:1
Hassala 12	1000021121	muu kulttuuriperintökohde	rajamerkit	historiallinen aika	6831496	502255	DG2947:1
Alariiska 193	1000021122	muu kulttuuriperintökohde	rajamerkit	historiallinen aika	6831496	502255	DG2948:1-2

7. Kohdekuvaukset

Inventoinnissa löydetyt kohteet on luokiteltu kolmeen kategoriaan: 1) kiinteät muinaisjäänökset, 2) mahdolliset muinaisjäänökset ja 3) muut kulttuuriperintökohteet. Näistä kiinteät muinaisjäänökset ovat suoraan muinaismuistolain rauhoittamia, vaikka niiden tarkemman luonteen määrittäminen tai ajoittaminen olisi mahdollista vasta kajoavien tutkimusten ja luonnontieteellisten analyysien jälkeen (esim. luunanalyysi, makrofossiilianalyysi ja radiohiiliajoitukset). Mahdollisten muinaisjäänösten suojelullista arvoa ja merkitystä ei voida inventoinnin menetelmin määrittää. Muita kulttuuriperintökohteita ovat mm. yhä käytössä olevat rajamerkit ja ne kiviaidat, jotka rajaavat käytössä olevia peltoja tai pihapiirejä.

7.1. Kiinteät muinaisjäänökset

7.1.2. Eskonmäki

Kiinteä muinaisjäänös

Muinaisjäänösrekisterin numero: 1000021100

Muinaisjäänöstyyppi: työ- ja valmistuspaikat

Tyypin tarkenne: kaskiröykkiöt

Määrä: noin 40 röykkiötä sekä kuoppa

Rauhoitusluokka 2

Ajoitus: historiallinen aika

Keskikoordinaatit, ETRS-TM35FIN tasokoordinaatit P: 6828473, I: 500485, Z: 134-136 m mpy

Etäisyystieto: Mikkelin tuomiokirkosta noin 17,5 km lounaaseen

Kohde löytyi 5.11. ja se tarkastettiin uudelleen 6.11.2012

Digitaalinen kuva-aineisto: DG2928:1-8

Kartta 1, sivu 44 sekä LIITE 2

Röykkiöt sijaitsevat Hietasessa Saikkolantien ja Lahnajärventien risteyksessä hoidetussa kuusimetsässä Eskonmäen kaakkoisosassa pienen suolammen rannalla. Röykkiökeskittymiä on kaksi. Niistä suurempi kulkee nauhamaisena pohjoisesta etelään. Keskittymän koko on noin 200 m x 50 m, ja sen alueella on kolmisenkymmentä kiviröykkiötä. Näiden halkaisija vaihtelee kahden ja neljän metrin välillä. Korkeutta röykkiöillä on yleensä 30-90 cm. Osa isommista röykkiöistä on yli metrin korkuisia. Röykkiöiden rakentamisessa on käytetty paikoin hyväksi isoja maakiviä, joiden päälle ja juurelle kiviä on kasattu. Röykkiöt ovat pääsääntöisesti paksun sammaleen peitossa. Alueella on myös noin 2 metriä halkaisijaltaan oleva ja puoli metriä syvä kuoppa. Toinen röykkiökeskittymä sijaitsee noin 250 metrin päässä Lahnajärventien ja Saikkolantien risteyksestä pohjoiseen Lahnajärventien länsipuolella. Käytöstä pois jääneellä niityllä on kymmenkunta suurehkoa röykkiötä. Näiden keskittymien pohjoispuolella on vielä joitakin yksittäisiä röykkiöitä.

Vaihtoehdon ”Radanvarsi” linjaus kulkee kohteen yli.



DG2928:2. Eskonmäen kaskiraunioalueen länsiosaa.

Kuvattu etelästä. Kuva Ville Rohiola/Arkeologiset kenttäpalvelut



DG2928:4. Eskonmäen röykkiöalueen itäosaa. Kuvattu kaakosta.

Kuva Ville Rohiola/Arkeologiset kenttäpalvelut

7.1.2. Kissakivi 1

Kiinteä muinaisjäännös

Muinaisjäännösrekisterin numero: 1000021102

Muinaisjäännöstyyppi: työ- ja valmistuspaikat

Tyyppin tarkenne: kaskiröykkiöt

Määrä: 4

Rauhoitusluokka 2

Ajoitus: historiallinen aika

Keskikoordinaatit, ETRS-TM35FIN tasokoordinaatit P: 6829006, I: 500845, Z: 133-134 m mpy

Etäisyystieto: Mikkelin tuomiokirkosta noin 16,5 km lounaaseen

Kohde löytyi 19.11.2012.

Digitaalinen kuva-aineisto: DG2929:1

Kartta 1, sivu 44

Huitin tilan pohjoispuolelta kulkevan Ylä-Tiimolantien varrella lähellä rautatietä kohdassa, jossa tie kääntyy suoraan kohti pohjoista, on neljä isohkoista kivistä kasattua röykkiötä. Röykkiöiden halkaisija on noin 2 metriä ja korkeus noin puoli metriä. Röykkiöt sijaitsevat lähellä toisiaan länteen viettävässä rinteessä, jossa kasvaa isoja koivuja sekä vesakkoa.

Vaihtoehdon ”Radanvarsi” linjaus kulkee kohteen vieritse.



DG2929:1. Kissakivi 1 viljely- tai kaskiröykkiö kuvattuna luoteesta.

Kuva Ville Rohiola/Arkeologiset kenttäpalvelut

7.1.3. Kissakivi 2

Kiinteä muinaisjäännös

Muinaisjäännösrekisterin numero: 1000021103

Muinaisjäännöstyyppi: työ- ja valmistuspaikat

Tyyppin tarkenne: kaskiröykkiöt

Määrä: 5

Rauhoitusluokka 2

Ajoitus: historiallinen aika

Keskikoordinaatit, ETRS-TM35FIN tasokoordinaatit P: 6828949, I: 500745, Z: 133-134 m mpy

Etäisyystieto: Mikkelin tuomiokirkosta noin 16,5 km lounaaseen

Kohde löytyi 19.11.2012.

Digitaalinen kuva-aineisto: DG2930:1

Kartta 1, sivu 44

Huitin tilan pohjoispuolelta kulkevan Ylä-Tiimolantien mutkan eteläpuolisella harjanteella on ainakin viisi matalaa kiviröykkiötä. Röykkiöiden halkaisija on noin 1-2 metriä ja korkeus noin 30 cm. Röykkiöt sijaitsevat lähellä toisiaan rautatien ja vanhan ratapenkan välisellä harjanteella, jossa kasvaa tiheää nuorta kuusikkoa. Röykkiökohteen reunalla on nelikulmainen rajamerkki (ks. Soikkala 123). Röykkiöalueen laajuus on noin 30 x 20 metriä. Havainto-olosuhteet tiheässä kuusikossa olivat erittäin huonot.

Vaihtoehdon ”Radanvarsi” linjaus kulkee kohteen yli.



DG2930:1. Kissakivi 2 röykkiöalueen eteläisin röykkiö.

Kuvattu etelästä. Kuva Ville Rohiola/Arkeologiset kenttäpalvelut

7.1.4. Mahlakallio

Kiinteä muinaisjäänös

Muinaisjäänösrekisterin numero: 1000021104

Muinaisjäänöstyyppi: työ- ja valmistuspaikat

Tyyppin tarkenne: kaskiröykkiöt

Määrä: 13

Rauhoitusluokka 2

Ajoitus: historiallinen aika

Keskikoordinaatit, ETRS-TM35FIN tasokoordinaatit P: 6829029, I: 501161, Z: 155-162 m mpy

Etäisyystieto: Mikkelin tuomiokirkosta noin 16 km lounaaseen

Kohde löytyi 20.11.2012.

Digitaalinen kuva-aineisto: DG2931:1-4

Kartta 1, sivu 44

Ylä-Tiimolasta pohjoiseen sijaitsevan heinäpellon eteläpuolisessa sekametsässä on ainakin kolmetoista erikokoista ja -muotoista kiviröykkiötä. Osa röykkiöistä on matalia ja lähes täysin turpeen ja havunneulasten peitossa, osa korkeita ja selvästi erottuvia, osa muodostaan pyöreitä, osa pitkulaisia. Röykkiöiden halkaisija vaihtelee metristä yli kahteen metriin ja korkeus noin 20 senttimetrinä lähes metriin. Alueella kasvaa hyvin

suuria vanhoja kuusia. Röykkiöiden kivet ovat sammaloituneet. Röykkiöalueen laajuus on noin 50 x 50 metriä. Näkyvyys alueella oli tarkastusajankohtana 20.11.2012 hämärän laskeutuessa melko huono, joten röykkiöalueen laajuus voi olla nyt havaittua laajempi. Yksittäinen tähän kohteeseen liitetty röykkiö sijaitsee noin 50 metriä röykkiökeskittymästä kaakkoon.

Vaihtoehdon "B" linjaus kulkee kohteen yli.



DG2931:1. Mahlakallion kaskiraunioalueen röykkiö kuvattuna kaakosta.
Kuva Ville Rohiola/Arkeologiset kenttäpalvelut



DG2931:2. Mahlakallion kaskiraunioalueen röykkiö kuvattuna etelästä. Taustalla peltoaukeaa.
Kuva Ville Rohiola/Arkeologiset kenttäpalvelut



DG2931:3. Mahlakallion kaskiraunioalueen röykkiöitä kuvattuna lounaasta.
Kuva Ville Rohiola/Arkeologiset kenttäpalvelut

7.1.5. Ylä-Tiimola

Kiinteä muinaisjäänös

Muinaisjäänösrekisterin numero: 1000021105

Muinaisjäänöstyyppi: työ- ja valmistuspaikat

Tyyppin tarkenne: kaskiröykkiöt

Määrä: 2

Rauhoitusluokka 2

Ajoitus: historiallinen aika

Keskikoordinaatit, ETRS-TM35FIN tasokoordinaatit P: 6828860, I: 501138, Z: 140 m mpy

Etäisyystieto: Mikkelin tuomiokirkosta noin 16,2 km lounaaseen

Kohde löytyi 20.11.2012.

Digitaalinen kuva-aineisto: DG2932:1

Kartta 1, sivu 44

Mahlakallion röykkiöalueesta 150 metriä suoraan etelään Ylä-Tiimolantien eteläpuolella on kaksi pientä kiviröykkiötä kuusimetsässä. Röykkiöt sijaitsevat länteen viettävässä rinteessä. Röykkiöt ovat halkaisijaltaan reilun metrin ja ne sijaitsevat lähellä toisiaan. Alueella on äskettäin tehty metsänharvennusta ja korjuujätteen alla voi olla lisää röykkiöitä. Röykkiöiden eteläpuolella on erittäin tiheää nuorta kuusimetsää.

Vaihtoehdon ”B” linjaus kulkee kohteen yli.



DG2932:1. Ylä-Tiimolan rökkiöt luoteesta kuvattuna. Rökkiöiden vieressä kasvoi kantarelleja vielä marraskuussa.
Kuva Ville Rohiola/Arkeologiset kenttäpalvelut

7.1.6. Kettuvuori

Kiinteä muinaisjäänös

Muinaisjäänösrekisterin numero: 1000021106

Muinaisjäänöstyyppi: asuinpaikat

Tyyppin tarkenne: talonpohjat, alueella myös kiviaita ja rökkiöitä

Määrä: 1

Rauhoitusluokka 2

Ajoitus: historiallinen aika

Keskikoordinaatit, ETRS-TM35FIN tasokoordinaatit P: 6830237, I: 501649, Z: 127-130 m mpy

Etäisyystieto: Mikkelin tuomiokirkosta 15,6 km lounaaseen

Kohde löytyi 20.11.2012.

Digitaalinen kuva-aineisto: DG2933:1-9

Kartta 2, sivu 45

Lahnajärven kaakkoisrannalla kohoavan Kettuvuoren itäosan lakialueella on mahdollinen talonpohja, kivi-rökkiöitä ja kiviaidan jäännökset. Mäen lakialue on melko tasainen ja avoin. Lakea on mahdollisesti tasoitettu. Laella kasvaa paikka paikoin vanhoja haapoja, koivuja ja yksittäisiä kuusia ja vanhoja mäntyjä. Mäen pohjoispuolella on vanhaa kuusimetsää, mutta etelärinteessä kasvaa tiheää nuorta kuusimetsää. Kohteen länsipuolella, kahden mäenharjanteen välissä, kulkee pieni puro. Mahdollinen talonpohja kylmämuurattuine kivijalkoineen ja uuninpohjineen sijaitsee Kettuvuoren itäisen laen korkeimman kohdan lounaisreunalla. Mahdollisesta kivijalasta erottuu selvimmin sen luoteisnurkkaus. Mahdollisen talonpohjan koko on noin 14 x 7 metriä. Sen lounaispuolella on noin 25 metrin pituinen matala ja kapea kiveys, mahdollinen kiviaidan perustus. Lisäksi mäen laen eteläosassa on ainakin kaksi pientä kivi-rökkiötä, joista toinen on säännöllisen pyöreä. Sen halkaisija on 1,2 metriä ja korkeus noin 40 cm.

Kettuvuorelle ei ole merkitty taloa 1840-1865 laadittuun pitäjänkartastoon, mutta Kettuvuoresta noin 250 metriä etelälounaaseen sijaitseva Korpelan tila on siihen merkitty. Näin ollen kohde ajoittuisi 1800-lukua vanhemmaksi. Karttaan on myöhemmin lisätty mustalla värillä vuonna 1889 valmistuneen Kouvola-Kuopio radan linjaus. Nykyisin rautatie kulkee lähes samalla linjalla Lahnajärven rannassa.



Ote pitäjänkartaston karttalehdestä 3142 01+3141 03 la.* -/- - Mikkeli <http://digi.narc.fi/digi/dosearch.ka?ay=1082041.KA>
 Kettuvuoren asuinpaikka merkitty punaisella ympyrällä. Karttaan on myöhemmin lisätty mustalla värillä vuonna 1889 valmistuneen Kouvola-Kuopio radan linjaus. Nykyisin rautatie kulkee lähes samalla linjalla Lahnajärven rannassa.

Kettuvuoren kohteeseen on liitetty lisäksi kaksi pientä ja hieman epämääräistä kiviröykkiötä erilliskohteina (röykkiöt 1 ja 2). Toinen niistä sijaitsee mäen länsirinteessä ja toinen lähellä rautatietä pohjoiseen viettävässä rinteessä. Röykkiön 1 koordinaatit ovat P = 6830291 I = 501599 ja röykkiön 2 P = 6830226 I = 501516.

Vaihtoehtojen "B" ja "Radanvarsi" yhteinen linjaus kulkee kohteen länsipuolitse erilliskohteiden 1 ja 2 yli.



DG2933:5. Kettuvuori. Mahdollinen rakennuksenpohja idästä kuvattuna.
 Kuva Ville Rohiola/Arkeologiset kenttäpalvelut



DG2933:6. Kettuvuori. Mahdollisen rakennuksen luoteisnurkka luoteesta kuvattuna.
Kuva Ville Rohiola/Arkeologiset kenttäpalvelut



DG2933:8. Kettuvuori. Pyöreä tornimainen röykkiö Kettuvuoren laen eteläosassa. Kuvattu idästä.
Kuva Ville Rohiola/Arkeologiset kenttäpalvelut

7.1.7. Ruhallanniemi

Kiinteä muinaisjäänös

Muinaisjäänösrekisterin numero: 1000021107

Muinaisjäänöstyyppi: työ- ja valmistuspaikat

Tyypin tarkenne: kaskiröykkiöt

Määrä: noin 55

Rauhoitusluokka 2

Ajoitus: historiallinen aika

Keskikoordinaatit, ETRS-TM35FIN tasokoordinaatit P: 6835012, I: 505655, Z: 105-115 m mpy

Etäisyystieto: Mikkelin tuomiokirkosta noin 9,5 km lounaaseen

Kohde löytyi 20.11.2012.

Digitaalinen kuva-aineisto: DG2934:1-9

Kartta 5, sivu 48 sekä LIITE 2

Oulankijärveen työntyvän Ruhalaniemen kärjen pohjoisosassa Aholahden länsirannalla kohoavalla mäellä on lähes 60 selvästi erottuvaa kiviröykkiötä. Suurin osa röykkiöistä sijoittuu Aholahden puoleiseen melko jyrkkään rinteeseen pääosin mökkitien yläpuolelle, mutta röykkiöitä on myös niemen pohjoiskärjessä olevan kesämökin puolella sekä mäen länsirinteillä. Valtatien 5 nykyinen linja kulkee aivan Aholahden pohjukkaa hipoen Ruhalaniemen yli. Yksi röykkiöistä on aivan valtatie 5 kupeessa, muut alle sadan metrin päässä nykyisestä valtatiestä. Yksi röykkiöistä sijaitsee valtatie eteläpuolella (P = 6834860, I = 505658), kaikki muut nyt havaitut röykkiöt sijoittuvat valtatie pohjoispuoliselle alueelle, jonka koko on noin 150 x 130 metriä. Röykkiöitä ei havaittu mäen lakialueelta lainkaan. Röykkiöiden halkaisija vaihtelee metristä kahteen metriin ja korkeus 30 senttimetrinä 70 senttimetriin. Osa röykkiöistä on huolellisesti ladottuja ja tornimaisia, osa epämääräisempiä kiveksiä. Koko mäen alue on pääosin melko vanhaa kuusimetsää. Rantavyöhykkeessä kasvaa myös koivuja. Mäen länsi- ja lounaispuolella on tasaisempi alue, jossa maaperä on kivistä tummanpunaista noensekaista hiekkaa. Lähellä rantaa on noin kaksi metriä halkaisijaltaan oleva vallillinen kuoppa, joka muistuttaa täyttynyttä pyyntikuoppaa, mutta joka voi liittyä mäen viljelykäyttövaiheeseen. Osa röykkiöistä sijaitsee valtatie 5 välittömässä läheisyydessä, joten valtatie muuttaminen kaksiajorataiseksi uhkaa osaa röykkiöistä. Myös uuden ylikulun toteuttamisella voi olla vaikutusta röykkiöiden säilymiseen.

Alueelta on myös liito-oravahavaintoja (YVA-ohjelma, liite 2, ympäristökohteet, tosin nimellä Ruhaniemi).



DG2934:3. Ruhalaniemi. Oulankijärven Aholahden puolesta mäenrinnettä röykkiöineen. Kuvattu koillisesta.
Kuva Ville Rohiola/Arkeologiset kenttäpalvelut



DG2934:4. Ruhalaniemi. Mökkien risteyksen lähellä sijaitseva laakakivirakenteinen röykkiö. Kuvattu luoteesta. Esa Mikkola tekee muistiinpanoja röykkiöstä. Kuva Ville Rohiola/Arkeologiset kenttäpalvelut



DG2934:5. Ruhalaniemi. Täysin sammaloitunut röykkiö mäen itäreunalla. Taustalla mökkitie ja Aholauti. Kuva Ville Rohiola/Arkeologiset kenttäpalvelut



DG2934:6. Ruhalaniemi. Yksi hienoimmista Ruhalaniemen röykkiöistä kuvattuna luoteesta. Kuva Ville Rohiola/Arkeologiset kenttäpalvelut



DG2934:7. Ruhalanniemi. Vallillinen kuoppa mäen länsipuolella rannassa. Kuvattu lounaasta.
Kuva Ville Rohiola/Arkeologiset kenttäpalvelut

7.1.8. Päivölä

Kiinteä muinaisjäännös

Muinaisjäännösrekisterin numero: 1000021108

Muinaisjäännöstyyppi: työ- ja valmistuspaikat

Tyyppin tarkenne: viljelyröykkiöt

Määrä: 10

Rauhoitusluokka 2

Ajoitus: historiallinen aika

Keskikoordinaatit, ETRS-TM35FIN tasokoordinaatit P: 6835501, I: 509932 Z: 104-106 m mpy

Etäisyystieto: Mikkelin tuomiokirkosta noin 5,8 km lounaaseen

Kohde löytyi 7.11.2012.

Digitaalinen kuva-aineisto: DG2935:1-3

Kartta 6, sivu 49 sekä LIITE 2

Kallajärven ja valtatie 5 välissä kulkevan Kommelintien eteläpuolisessa rinteessä on kymmenkunta suurehkoa kiviröykkiötä sekä mahdollisia pelto-ojia 70 x 40 metrin kokoisella alueella. Röykkiöiden halkaisija on kahdesta kahteen ja puoleen metriä ja korkeutta niillä on paikoin yli metri. Röykkiöalue on ryteikköinen ja hankalakulkuinen. Paikalla kasvaa myös suuria haapoja ja koivuja. Kommelintien pohjoispuolella saattaa olla säilyneenä kiviainan tai muun vastaavan rakenteen jäännöksiä. Tarkastusajankohdan vastaisen yön yli jatkuneen lumisateen vuoksi havaintomahdollisuudet kohteella olivat heikot.

Röykkiöalueen välittömään läheisyyteen on merkitty mahdollisen uuden eritasoliittymän alue ja röykkiöalueen etäisyys nykyisestä valtatiestä on noin 60 metriä.



DG2935:1. Päivölä. Suuri viljelyröykkiö ja Ville Rohiola.
Kuva Esa Mikkola/Arkeologiset kenttäpalvelut



DG2935:2. Suuri viljelyröykkiö lumen peittämänä Päivölässä.
Kuva Esa Mikkola/Arkeologiset kenttäpalvelut



DG2935:3. Päivölä. Kommelintien pohjoispuolella mahdollista kiviaitaa tai terassinreunaa. Kuvattu kaakosta.
Kuva Esa Mikkola/Arkeologiset kenttäpalvelut

7.1.9. Kuomuslahti

Kiinteä muinaisjäännös

Muinaisjäännösrekisterin numero: 1000021109

Muinaisjäännöstyyppi: työ- ja valmistuspaikat

Tyypin tarkenne: kaskiröykkiöt

Määrä: 13

Rauhoitusluokka 2

Ajoitus: historiallinen aika

Keskikoordinaatit, ETRS-TM35FIN tasokoordinaatit P: 6835298, I: 510038, Z: 100-106 m mpy

Etäisyystieto: Mikkelin tuomiokirkosta noin 5,8 km lounaaseen

Kohde löytyi 7.11.2012.

Digitaalinen kuva-aineisto: DG2936:1-2

Kartta 6, sivu 49 sekä LIITE 2

Kommelinluolille Kallajärven rantaa vievän polun varrella on ja syvemmillä metsässä on useita melko matalia kiviröykkiöitä. Röykkiöt sijaitsevat WWF:n Perintömetsässä. Röykkiöt ovat halkaisijaltaan puoleentoista kahteen metriä. Ne sijoittuvat pääosin kohti Kallaveden Kuomuslahtea viettävän mäenrinteen terassimaiselle tasanteelle. Yön yli jatkunut lumisade heikensi jonkin verran havainnointimahdollisuuksia, mutta paikoin kuusimetsässä havaintomahdollisuudet olivat melko hyvät. Kohde saattaa olla sama, johon viitataan Piiparinniemen muinaisjäännösrekisterin kohdekuvauksessa, jossa mainitaan ”Kommelinluolilta tulevan alemman polun varressa on lisäksi havaittu pyöreähkö kivikasa (2,4 x 2,8 x 0,5 m)”. Sille on annettu koordinaatit (YKJ) p = 6838300, i= 3510200 viittaavat kuitenkin ennemminkin Päivölään.

Tiehankkeella ei pitäisi olla vaikutuksia tähän kohteeseen



DG2936:1. Kuomuslahti. Kommelinluolille Kallajärven rantaa vievän polun varrella on kaskiröykkiöitä. Kuva Ville Rohiola/Arkeologiset kenttäpalvelut



DG2936:2. Kuomuslahti. Kuvassa Esa Mikkola mittaa röykkiötä.
Kuva Ville Rohiola/Arkeologiset kenttäpalvelut

7.1.10. Piiparinniemi

Kiinteä muinaisjäännös

Muinaisjäännösrekisterin numero: 1000002378

Muinaisjäännöstyyppi: kivirakenteet

Tyyppin tarkenne: ryssänuunit

Määrä: 4

Rauhoitusluokka 2

Ajoitus: ajoittamaton

Keskikoordinaatit, ETRS-TM35FIN tasokoordinaatit P: 6835493, I: 510146, Z: 105-110 m mpy

Etäisyystieto: Mikkelin tuomiokirkosta noin 5,7 km lounaaseen

Aiemmat tutkimukset: Matti Huurre, inventointi 1972, Leena Söyrinki 1973, tarkastus

Kartta 6, sivu 49

Kohde sijaitsee Rantakylässä, Kallajärven koillispuolella, kallioisella metsäalueella, Piiparinmäellä aiemmin olleesta autiotalosta lounaaseen, autiotalon ohitse kulkevan, Kommelinluolille vievän polun molemmin puolin. Polun varrella on havaittu sorteineita kivikasoja, jotka voisivat olla ryssänuuneja. Kasat ovat muodoltaan soikeita tai lähes suorakulmaisen muotoisia, kooltaan noin 2-3 x 3-5 m ja korkeudeltaan noin 0,5 m. Ne sijaitsevat 20 m päässä toisistaan.

Kohdetta ei pystytty tarkastamaan maastossa hankalien sääolosuhteiden vuoksi 7.11.2012. Kohteen rökkiöt ovat ehkä ennemminkin kaskiröykkiöitä kuin nk. ryssänuuneja.

Kohteen läheisyyteen on merkitty mahdollisen uuden eritasoliittymän varausalue. Kohde tulee tarkastaa maastossa tiehankkeen suunnitelmien tarkennuttua.

7.1.11. Mäntyranta

Kiinteä muinaisjäänös

Muinaisjäänösrekisterin numero: 1000002303

Muinaisjäänöstyyppi: hautapaikat

Tyyppin tarkenne: polttokenttäkalmistot

Määrä: 1

Rauhoitusluokka 3

Ajoitus: rautakautinen

Keskikoordinaatit, ETRS-TM35FIN tasokoordinaatit P: 6836382, I: 511245, Z: 105-110 m mpy

Etäisyystieto: Mikkelin tuomiokirkosta noin 4 km lounaaseen

Aiemmat tutkimukset: Matti Huurre, inventointi 1972, Leena Söyrinki 1973, koekaivaus, Tuija Kirkinen 1992, inventointi

Kartta 7, sivu 50

Kohde sijaitsee Orijärven ja Pitkäjärven välisellä kannaksella, Mikkeli-Heinola -tien pohjoispuolella, kallioisella mäellä, omakotialueella. Paikka on mahdollisesti tuhoutunut kokonaan Mikkelin ohitustien tieleikkauksen tekemisen myötä. Kohteessa on havaittu kehämäisiä kiveyksiä, jotka on peitetty nurmikon alle. Paikalta on löytynyt keihäänkärki ja rautakirves (KM 15901). Kohde tarkastettiin 7.11.2012. Alue on pysynyt muuttumattomana.

Inventoijien näkemyksen mukaan tiedot kohteesta eivät ole riittäviä ja pelkästään vuoden 1973 kaivauksen perusteella kohteen siirto rauhoitusluokkaan 3 voi olla perusteetonta. Alueella olisikin hyvä toteuttaa prospektointia esimerkiksi metallinilmaisinta ja/tai maatutkaa käyttäen kohteen säilyneisyyden tai tuhoutuneisuuden varmistamiseksi, mikäli tuleva tiehanke koskee kyseistä kohtaa.

7. 2. Mahdolliset muinaisjäänökset

7.2.1. Kiikinlampi

Mahdollinen muinaisjäänös

Muinaisjäänösrekisterin numero: 1000021110

Tyyppi: työ- ja valmistuspaikat

Tyyppin tarkenne: sudenkuopat

Määrä: 1

Rauhoitusluokka -

Ajoitus: ajoittamaton, mutta todennäköisimmin historiallinen aika

Keskikoordinaatit, ETRS-TM35FIN tasokoordinaatit P: 6827341, I: 500078, Z: 140 m mpy

Etäisyystieto: Mikkelin tuomiokirkosta noin 19 km lounaaseen

Kohde löytyi 5.11.2012.

Digitaalinen kuva-aineisto: DG2937:1

Kartta 8, sivu 51

Hietasessa valtatie 5 länsipuolella, noin 250 päässä Saikkolantien risteyksestä etelälounaaseen on noin neljä metriä leveä ja noin metrin syvyinen vallillinen kuoppa aivan Kiikinlammelle vievän hiekkatien itäreunassa kiinni. Kuoppa sijaitsee terassimaisen tasanteen reunalla lounaaseen viettävässä rinteessä. Alueella on moderneja soranottojälkiä, joten alueelta on voitu ottaa maa-ainesta myös aikaisemmin. Kuoppa sijoittuu lähelle uuden mökkitien risteystä, jota ei vielä ole merkitty kartta-aineistoihin.

Vaihtoehdon ”Radanvarsi” linjaus kulkee kohteen yli.



DG2937:1. Kiikinlammien mahdollinen sudenkuoppa. Kuopassa Ville Rohiola.

Kuva Esa Mikkola/Arkeologiset kenttäpalvelut

7.2.2. Katosniemi

Mahdollinen muinaisjäännös

Muinaisjäännösrekisterin numero: 1000021111

Tyyppi: kulkuväylät

Tyyppin tarkenne: ratapohjat

Määrä: 1

Rauhoitusluokka -

Ajoitus: uusi aika

Kallioleikkausalueiden keskikoordinaatit, ETRS-TM35FIN tasokoordinaatit P: 6829793, I: 501180, Z: 118 m mpy ja P: 6829863, I: 501240, Z: 121 m mpy

Etäisyystieto: Mikkelin tuomiokirkosta noin 16,5 km lounaaseen

Kohde löytyi 6.11.2012.

Digitaalinen kuva-aineisto: DG2938:1-3

Kartta 2, sivu 45

Vuonna 1889 valmistuneen Savon radan (Kouvola-Mikkeli-Kuopio) vanha osin kallioon louhittu ratapenikka erottuu maastossa hyvin Lahnajärven Katosniemen kohdalla nykyisen rautatien itäpuolella. Ratapenikka on paikoin kasvanut umpeen, paikoin penikka on helppokulkuinen ja maisemallisesti hieno. Kasvillisuuden perusteella ratapohja on ollut pois liikennekäytöstä muutamia kymmeniä vuosia. Varsinkin kallioleikkausten kohdat ovat säilyttämisen arvoisia.

Vaihtoehdon ”Radanvarsi” linjaus kulkee kohteen yli.



DG2938:2. Vuonna 1889 valmistuneen Savon radan vanhan ratapenkan kivimuuria luoteesta kuvattuna.
Kuva Ville Rohiola/Arkeologiset kenttäpalvelut



DG2938:3. Vuonna 1889 valmistuneen Savon radan ratapenkkää. Kuvattu koillisesta.
Kuva Ville Rohiola/Arkeologiset kenttäpalvelut

7.2.3. Ala-Hasa

Mahdollinen muinaisjäännös

Muinaisjäännösrekisterin numero: 1000021112

Tyyppi: kivirakenteet

Tyyppin tarkenne: kiviaidat

Määrä: 1

Rauhoitusluokka -

Ajoitus: historiallinen aika

Pohjoispään koordinaatit, ETRS-TM35FIN tasokoordinaatit P: 6830905, I: 502287, Z: 130 m mpy

Etäisyystieto: Mikkelin tuomiokirkosta noin 14,7 km lounaaseen

Kohde löytyi 5.11.2012.

Digitaalinen kuva-aineisto: DG2939:1

Kartta 3, sivu 46

Valtatietä 5 Lahnajärven pohjoispuolitse kohti länttä lähtevän Hasantien eteläpuolella metsittyneen peltoalueen reunassa on mahdollisen kiviaidan jäänteitä. Kiveys voi olla myös pitkänomaista raivausröykkiötä. Paikalla kasvaa lähinnä lehtipuita.

Vaihtoehdon "A" linjaus kulkee kohteen yli.



DG2939:1. Mahdollisen kiviaidan jäännökset Hasantien eteläpuolella.
Kuva Ville Rohiola/Arkeologiset kenttäpalvelut

7.2.4. Hasa

Mahdollinen muinaisjäännös

Muinaisjäännösrekisterin numero: 1000021113

Tyyppi: työ- ja valmispaiikat

Tyyppin tarkenne: viljelyröykkiöt, kivetty lähde

Määrä: 21

Rauhoitusluokka -

Ajoitus: historiallinen aika

Keskikoordinaatit, ETRS-TM35FIN tasokoordinaatit P: 6831233, I: 502275, Z: 120-130 m mpy

Etäisyystieto: Mikkelin tuomiokirkosta noin 14,5 km lounaaseen

Kohde löytyi 19.11.2012.

Digitaalinen kuva-aineisto: DG2940:1-7

Kartta 3, sivu 46

Hasantiestä noin 300 metriä pohjoiseen valtatie 5 ja rautatien välisellä alueella, lähellä rautatietä, länteen viettävässä kosteikkorinteessä on parisenkymmentä epämääräistä kivikasaa. Osa niistä on kasattu maakivien päälle ja juurelle, osa on matalia, lähes täysin kasvillisuuden peittämiä pieniä erillisiä kiveyksiä. Röykkiöiden halkaisija on noin metristä puoleentoista ja korkeus muutamia kymmeniä senttejä. Alueella on myös kivetty lähde. Alueen ryteikköinen kasvillisuus koostuu pääosin lehtipuista ja kuusista. Röykkiöt sijaitsevat Hasa-nimisen kiinteistön alueella.

Vaihtoehdon "A" linjaus kulkee kohteen yli.



DG2940:2. Hasan maakiven päälle kasattu röykkiö. Kuvattu idästä.
Kuva Ville Rohiola/Arkeologiset kenttäpalvelut



DG2940:7. Epämääräinen röykkiö Hasassa lähellä rautatietä. Kuvattu idästä.
Kuva Ville Rohiola/Arkeologiset kenttäpalvelut



DG2940:1. Kivetty lähde. Kuvattu kaakosta.
Kuva Ville Rohiola/Arkeologiset kenttäpalvelut

7.2.5. Mylkkänen

Mahdollinen muinaisjäännös

Muinaisjäännösrekisterin numero: 1000021114

Tyyppi: työ- ja valmistuspaikat/maarakenteet

Tyyppin tarkenne: kaskiröykkiöt/kuopat

Määrä: 3

Rauhoitusluokka -

Ajoitus: historiallinen aika

Röykkiön koordinaatit, ETRS-TM35FIN tasokoordinaatit P: 6831573, I: 502343, Z: 120 m mpy

Etäisyystieto: Mikkelin tuomiokirkosta noin 14,2 km lounaaseen

Kohde löytyi 5.11.2012.

Digitaalinen kuva-aineisto: DG2941:1-2

Kartta 6, sivu 49

Mylkkänen-nimisen lammen kaakkoispuolella rautatien itäpuolella on pieni muutamasta kivistä kasattu röykkiö. Röykkiön halkaisija on alle metrin ja korkeutta sillä on noin 35 cm. Röykkiöstä rautatielle päin on lisäksi kaksi epämääräistä kuoppaa, joiden halkaisija on noin metrin ja syvyys muutamia kymmeniä senttejä. VT 5:n uusi linjaus kulkee kohteen yli.



DG2941:1. Röykkiö Mylkkäsessä. Kuvattu idästä. Kuva Ville Rohiola/Arkeologiset kenttäpalvelut



DG2941:2. Kuoppa Mylkkäsessä rautatien itäpuolella radan varressa. Kuvattu idästä. Kuva Ville Rohiola/Arkeologiset kenttäpalvelut

7.2.6. Harjula

Mahdollinen muinaisjäännös

Muinaisjäännösrekisterin numero: 1000021115

Tyyppi: työ- ja valmistuspaikat

Tyyppin tarkenne: kaskiröykkiöt

Määrä: 3

Rauhoitusluokka -

Ajoitus: historiallinen aika

Keskikoordinaatit, ETRS-TM35FIN tasokoordinaatit P: 6832149, I: 502857, Z: 125-130 m mpy

Etäisyystieto: Mikkelin tuomiokirkosta noin 13,5 km lounaaseen

Kohde löytyi 20.11.2012.

Digitaalinen kuva-aineisto: DG2942:1

Kartta 4, sivu 47

Rautatien ja valtatie 5 väliin jäävällä alueella Harjulan tilan eteläpuolella on kolme pientä ja epämääräistä röykkiötä länteen viettävässä rinteessä. Röykkiöiden halkaisija on alle metrin ja korkeus noin 30 cm. Kaksi röykkiöistä on aivan vierekkäin, kolmas niistä 17 metriä luoteeseen.

VT 5:n uusi linjaus kulkee kohteen yli.



DG2942:1. Harjula. Heikosti erottuvia röykkiöitä länsirinteessä rautatien itäpuolella.
Kuva Ville Rohiola/Arkeologiset kenttäpalvelut

7.3. Muut kulttuuriperintökohteet

7.3.1. Peltola

Kiviaita

Lounaiskulman koordinaatit, P: 6827909, I: 500444, Z: 142 m mpy

Muu kulttuuriperintökohde

Muinaisjäännösrekisterin numero: 1000021116

Kohde löytyi 5.11.2012.

Digitaalinen kuva-aineisto: DG2943:1-2

Kartta 8, sivu 51

Osin suurista pellostä koneellisesti raivatuista kivistä rakennettu nelikulmainen kiviaita, jonka Saikkolantien jakaa kahteen osaan. Aidan rajaama peltokuvio on merkitty vanhempaan peruskarttaan. Pellon koko on ollut noin 90 x 100 metriä. Nykyisin Saikkolantien länsipuolinen osa kiviaidasta kuuluu Leipälän tilaan ja Saikkolantien ja rautatien väliin jäävä osa Peltolan tilaan.



DG2943:1. Peltola. Saikkolantien länsipuolelle jäänyt kiviaidan osa. Kuvattu lännestä.
Kuva Ville Rohiola/Arkeologiset kenttäpalvelut

7.3.2. Korpela

Kiviaita

Pohjoispään koordinaatit, P: 6830124, I: 501490

Muu kulttuuriperintökohde

Muinaisjäännösrekisterin numero: 1000021117

Kohde löytyi 6.11.2012

Digitaalinen kuva-aineisto: DG2944:1

Kartta 2, sivu 45

Korpelan tila sijaitsee Lahnajärven itärannalla jyrkkärinteisen mäen tasaisella lakialueella. Tilan vanhan pihamaan itäreunalla, mäen laen reunalla on komeaa kiviaitaa noin 130 metrin matkalla. Suurin osa kiviaidasta on nykyisin metsitetyn pellon reunalla, mutta osa kiviaidasta rajaa yhä Korpelan tilan puutarhaa.



DG2944:1. Korpela. Kiviaidan pohjoispäätä. Esa Mikkola mittaa. Kuvattu luoteesta.
Kuva Ville Rohiola/Arkeologiset kenttäpalvelut

7.3.3. Soikkala 120

Rajamerkki

Koordinaatit, P: 6828862, I:500742

Muu kulttuuriperintökohde

Muinaisjäännösrekisterin numero: 1000021118

Kohde löytyi 19.11.2012.

Digitaalinen kuva-aineisto: DG2945:1

Kartta 1, sivu 44

Ilmeisesti vanhan Savon radan ratapenkan länsireunalla on noin 1,2 x 1,2 metrin kokoinen neliskanttinen rajamerkki, joka on kasattu ainakin viidestä kivikerroksesta. Rajamerkin keskellä on matala pystykivi. Rajamerkki on sammaloitunut. Rajamerkki on yhä käytössä. Se on Soikkalan tilan palstan 491-457-311/3 rajamerkki numero 120. Rajamerkki on mahdollisesti rakennettu 1888, jolloin Hietalan kantatilasta on lohkottu kaistale Savon radan rautatiealueeksi.



DG2945:1. Soikkala. Rajamerkki 120 idästä.
Kuva Ville Rohiola/Arkeologiset kenttäpalvelut

7.3.4. Soikkala 123

Rajamerkki

Koordinaatit, P: 6828951, I:500769

Muu kulttuuriperintökohde

Muinaisjäännösrekisterin numero: 1000021119

Kohde löytyi 19.11.2012.

Digitaalinen kuva-aineisto: DG2945:2

Kartta 1, sivu 44

Ilmeisesti vanhan Savon radan ratapenkan länsireunalla on noin 80 x 80 cm kokoinen neliskanttinen, osin hajonnut rajamerkki, joka on kasattu kolmesta kivikerroksesta. Rajamerkin keskellä on matala pystykivi. Rajamerkki on sammaloitunut. Rajamerkin takana kuusimetsässä on Kissakivi 2 –niminen röykkiökohde. Rajamerkki on yhä käytössä. Se on Soikkalan tilan palstan 491-457-311/3 rajamerkki numero 123. Rajamerkki on mahdollisesti rakennettu 1888, jolloin Hietalan kantatilasta on lohkottu kaistale Savon radan rautatiealueeksi.



DG2945:2. Soikkala. Rajamerkki 123 kaakosta.
Kuva Ville Rohiola/Arkeologiset kenttäpalvelut

7.3.5. Korpela 156

Rajamerkki

Koordinaatit, P: 6830608, I:501795

Muu kulttuuriperintökohde

Muinaisjäännösrekisterin numero: 1000021120

Digitaalikuva: DG2946:1

Kohde löytyi 20.11.2012.

Digitaalinen kuva-aineisto: DG2946:1

Kartta 2, sivu 45

Lahnajärven pohjoisosan itärannalla kohoavan harjanteen länsirinteessä on noin 1 x 1 metrin kokoinen neliskanttinen osin hajonnut rajamerkki, joka on kasattu ainakin kolmesta kivikerroksesta. Rajamerkin keskellä on kapea pystykivi. Rajamerkki on sammaloitunut. Rajamerkki saattaa yhä olla käytössä. Se on mahdollisesti tilan Korpela II 491-427-7-20 rajamerkki numero 156. Rajamerkki on mahdollisesti rakennettu 1888, jolloin Korpelan kantatilasta on lohkottu aluetta Savon rataa varten. Rajamerkki on GPS-mittauksen mukaan hieman ylempänä rinteessä kuin Ammattilaisen karttapaikan tietokannassa. Tämä voi selittyä GPS-mittauksen virhemarginaalilla ± 5 metriä.



DG2946:1.Korpela rajamerkki 156 lounaasta.
Kuva Ville Rohiola/Arkeologiset kenttäpalvelut

7.3.6. Hassala 12

Rajamerkki

Koordinaatit, P: 6831496, I:502255

Muu kulttuuriperintökohde

Muinaisjäännösrekisterin numero: 1000021121

Kohde löytyi 19.11.2012

Digitaalinen kuva-aineisto DG2947:1

Kartta 3, sivu 46

Rautatien itäpuolella Mylkkänen-nimisen lammen eteläpään kohdalla on noin 1 x 1 metrin kokoinen neliskanttinen rajamerkki, joka on kasattu ainakin viidestä kivikerroksesta. Rajamerkin keskellä on teräväkärkinen pystykivi. Rajamerkki on sammaloitunut. Rajamerkki on yhä käytössä. Se on tilojen Hassala 491-443-2-27 ja Laitala 491-443-4-19 sekä rautatiealueen välinen rajamerkki numero 12. Rajamerkki on mahdollisesti rakennettu 1888, jolloin tiloista on lohkottu aluetta Savon rataa varten. Kyseessä voi myös olla lähellä sijaitseva Laitalan tilan rajamerkki numero 181.



DG2947:1. Hassala. Rajamerkki 12 koillisesta.
Kuva Ville Rohiola/Arkeologiset kenttäpalvelut

7.3.7. Alariiska 193

Rajamerkki

Koordinaatit, P: 6831496, I:502255

Muu kulttuuriperintökohde

Muinaisjäännösrekisterin numero: 1000021122

Kohde löytyi 19.11.2012.

Digitaalinen kuva-aineisto: DG2948:1-2

Kartta 3, sivu 46 ja liitekartta 4, sivu 47

Mylkkänen-nimisen lammen kohdalla rautatien itäpuolella on noin 1,2 x 1,2 metrin kokoinen neliskanttinen rajamerkki, joka on kasattu ainakin viidestä kivikerroksesta. Rajamerkin keskellä on teräväkärkinen pystykiivi, johon on hakattu numero 193. Rajamerkki on sammaloitunut. Rajamerkki on yhä käytössä. Se on tilan Alariiska 491-443-4-49 ja rautatiealueen välinen rajamerkki numero 193. Rajamerkki on mahdollisesti rakennettu 1888, jolloin Riiskan kantatilasta on lohkottu aluetta Savon rataa varten.



DG2948:1. Alariiska. Rajamerkki 193 idästä.
Kuva Ville Rohiola/Arkeologiset kenttäpalvelut



DG2948:2. Alariiska. Rajamerkin pystypaateen hakattu luku 193 ja A-kirjain.
Kuva Ville Rohiola/Arkeologiset kenttäpalvelut

Digitaalikuvaluettelo

Kuvan numero	Aihe	Aiheen paikat	Valmistusaika	Tekijä
DG2928:1	Eskonmäen kaskiraunioalueen länsiosaa	Mikkeli, Eskonmäki	5.11.2012	kuvaaja: Ville-Martti Rohiola
DG2928:2	Eskonmäen kaskiraunioalueen länsiosaa. Taustalla Esa Mikkola	Mikkeli, Eskonmäki	5.11.2012	kuvaaja: Ville-Martti Rohiola
DG2928:3	Eskonmäen kaskiraunioalueen länsiosaa. Suuria röykkiöitä itää laskevassa rinteessä.	Mikkeli, Eskonmäki	5.11.2012	kuvaaja: Ville-Martti Rohiola
DG2928:4	Eskonmäen kaskiraunioalueen itäosaa. Kuvattu kaakosta.	Mikkeli, Eskonmäki	5.11.2012	kuvaaja: Ville-Martti Rohiola
DG2928:5	Esa Mikkola mittaa GPS:llä Eskonmäen itäosan suurta röykkiötä. Kuvattu etelästä.	Mikkeli, Eskonmäki	5.11.2012	kuvaaja: Ville-Martti Rohiola
DG2928:6	Esa Mikkola Eskonmäelle vievän polun varrella.	Mikkeli, Eskonmäki	6.11.2012	kuvaaja: Ville-Martti Rohiola
DG2928:7	Eskonmäen itäosan suuri röykkiö lumen peitossa.	Mikkeli, Eskonmäki	6.11.2012	kuvaaja: Ville-Martti Rohiola
DG2928:8	Eskonmäen länsiosa lumen peitossa. Kuvattu luoteesta.	Mikkeli, Eskonmäki	6.11.2012	kuvaaja: Ville-Martti Rohiola
DG2929:1	Kissakivi 1:n viljely- tai kaskiröykkiö kuvattuna luoteesta.	Mikkeli, Kissakivi 1	19.11.2012	kuvaaja: Ville-Martti Rohiola
DG2930:1	Kissakivi 2:n röykkiöalueen eteläisin röykkiö kuvattu etelästä.	Mikkeli, Kissakivi 2	19.11.2012	kuvaaja: Ville-Martti Rohiola
DG2931:1	Mahlakallion kaskiraunioalueen röykkiö kuvattuna kaakosta.	Mikkeli, Mahlakallio	20.11.2012	kuvaaja: Ville-Martti Rohiola
DG2931:2	Mahlakallion kaskiraunioalueen röykkiö kuvattuna etelästä. Taustalla peltoaukea.	Mikkeli, Mahlakallio	20.11.2012	kuvaaja: Ville-Martti Rohiola
DG2931:3	Mahlakallion kaskiraunioalueen röykkiötä kuvattuna lounaasta.	Mikkeli, Mahlakallio	20.11.2012	kuvaaja: Ville-Martti Rohiola
DG2931:4	Mahlakallion kaskiraunioalueen röykkiön mittamista GPS:llä. Kuvattu lännestä.	Mikkeli, Mahlakallio	20.11.2012	kuvaaja: Ville-Martti Rohiola
DG2932:1	Ylä-Tiimolan kiviröykkiöt luoteesta kuvattuna.	Mikkeli, Ylä-Tiimola	20.11.2012	kuvaaja: Ville-Martti Rohiola
DG2933:1	Kettuvuoren lakialuetta idästä.	Mikkeli, Kettuvuori	20.11.2012	kuvaaja: Ville-Martti Rohiola
DG2933:2	Kettuvuoren lakialuetta idästä.	Mikkeli, Kettuvuori	20.11.2012	kuvaaja: Ville-Martti Rohiola
DG2933:3	Kettuvuoren lakialuetta idästä.	Mikkeli, Kettuvuori	20.11.2012	kuvaaja: Ville-Martti Rohiola
DG2933:4	Mahdollinen rakennuksenpohja pohjoisesta kuvattuna.	Mikkeli, Kettuvuori	20.11.2012	kuvaaja: Ville-Martti Rohiola
DG2933:5	Mahdollinen rakennuksenpohja idästä kuvattuna.	Mikkeli, Kettuvuori	20.11.2012	kuvaaja: Ville-Martti Rohiola
DG2933:6	Mahdollisen rakennuksen luoteisnurkka luoteesta kuvattuna.	Mikkeli, Kettuvuori	20.11.2012	kuvaaja: Ville-Martti Rohiola
DG2933:7	Mahdollisen rakennuksen kaakkoisnurkka kaakosta kuvattuna.	Mikkeli, Kettuvuori	20.11.2012	kuvaaja: Ville-Martti Rohiola
DG2933:8	Pyöreä tornimainen röykkiö Kettuvuoren laen eteläosassa. Kuvattu idästä.	Mikkeli, Kettuvuori	20.11.2012	kuvaaja: Ville-Martti Rohiola
DG2933:9	Kiviaidan perustusta Kettuvuoren laen länsireunalta. Kuvattu pohjoisesta.	Mikkeli, Kettuvuori	20.11.2012	kuvaaja: Ville-Martti Rohiola
DG2934:1	Aivan valtatie 5 reunassa oleva kaskiraunio. Kuvattu idästä.	Mikkeli, Ruhalan-niemi	20.11.2012	kuvaaja: Ville-Martti Rohiola
DG2934:2	Oulankijärven Aholahden puolesta mäenrinnettä röykkiöineen. Kuvattu kaakosta.	Mikkeli, Ruhalan-niemi	20.11.2012	kuvaaja: Ville-Martti Rohiola

DG2934:3	Oulankijärven Aholahden puolesta mäenrinnettä rökkiöineen. Kuvattu koillisesta.	Mikkeli, Ruhalan-niemi	20.11.2012	kuvaaja: Ville-Martti Rohiola
DG2934:4	Mökkitien risteuksen lähellä oleva laakakivirakenteinen rökkiö. Kuvattu luoteesta.	Mikkeli, Ruhalan-niemi	20.11.2012	kuvaaja: Ville-Martti Rohiola
DG2934:5	Täysin sammaloitunut rökkiö mäen itäreunalla. Taustalla mökkitie ja Aholahi.	Mikkeli, Ruhalan-niemi	20.11.2012	kuvaaja: Ville-Martti Rohiola
DG2934:6	Yksi hienoimmista rökkiöstä kuvattu luoteesta.	Mikkeli, Ruhalan-niemi	20.11.2012	kuvaaja: Ville-Martti Rohiola
DG2934:7	Vallillinen kuoppa mäen länsipuolella rannassa. Kuvattu lounaasta.	Mikkeli, Ruhalan-niemi	20.11.2012	kuvaaja: Ville-Martti Rohiola
DG2934:8	Esa Mikkola dokumentoi matalaa rökkiötä mäen länsireunalla.	Mikkeli, Ruhalan-niemi	20.11.2012	kuvaaja: Ville-Martti Rohiola
DG2934:9	Esa Mikkola dokumentoi valtatie 5 eteläpuolella sijaitsevaa rökkiötä. Kuvattu lännestä.	Mikkeli, Ruhalan-niemi	20.11.2012	kuvaaja: Ville-Martti Rohiola
DG2935:1	Suuri viljelyrökkiö ja Ville Rohiola. Kuvattu koillisesta.	Mikkeli, Päivölä	7.11.2012	kuvaaja: Esa Mikkola
DG2935:2	Suuri viljelyrökkiö lumen peitossa. Kuvattu koillisesta.	Mikkeli, Päivölä	7.11.2012	kuvaaja: Esa Mikkola
DG2935:3	Kommelintien pohjoispuolella mahdollista kiviaitaa tai terassinreunaa. Kuvattu kaakosta.	Mikkeli, Päivölä	7.11.2012	kuvaaja: Esa Mikkola
DG2936:1	Kommelinluolille Kallajärven rantaa vievän polun varrella on kaskirökkiöitä.	Mikkeli, Kuomuslahti	7.11.2012	kuvaaja: Ville-Martti Rohiola
DG2936:2	Kommelinluolille Kallajärven rantaa vievän polun varrella on kaskirökkiöitä.	Mikkeli, Kuomuslahti	7.11.2012	kuvaaja: Ville-Martti Rohiola
DG2937:1	Mahdollinen sudenkuoppa. Kuopassa Ville Rohiola. Kuvattu pohjoisesta.	Mikkeli, Kilkinlampi	5.11.2012	kuvaaja: Esa Mikkola
DG2938:1	Vuonna 1889 valmistuneen Savon radan kivimuuria luoteesta kuvattuna.	Mikkeli, Katosniemi	6.11.2012	kuvaaja: Ville-Martti Rohiola
DG2938:2	Vuonna 1889 valmistuneen Savon radan kivimuuria luoteesta kuvattuna.	Mikkeli, Katosniemi	6.11.2012	kuvaaja: Ville-Martti Rohiola
DG2938:3	Vuonna 1889 valmistuneen Savon radan ratapenkkaa koillisesta kuvattuna.	Mikkeli, Katosniemi	6.11.2012	kuvaaja: Ville-Martti Rohiola
DG2939:1	Mahdollisen kiviaidan jäännökset Hasantien eteläpuolella. Kuvattu pohjoisesta.	Mikkeli, Ala-Hasa	19.11.2012	kuvaaja: Ville-Martti Rohiola
DG2940:1	Kivetty lähde. Kuvattu kaakosta.	Mikkeli, Hasa	19.11.2012	kuvaaja: Ville-Martti Rohiola
DG2940:2	Epämääräinen rökkiö. Kuvattu idästä.	Mikkeli, Hasa	19.11.2012	kuvaaja: Ville-Martti Rohiola
DG2940:3	Epämääräinen rökkiö. Kuvattu idästä.	Mikkeli, Hasa	19.11.2012	kuvaaja: Ville-Martti Rohiola
DG2940:4	Epämääräinen rökkiö. Kuvattu lännestä.	Mikkeli, Hasa	19.11.2012	kuvaaja: Ville-Martti Rohiola
DG2940:5	Epämääräinen rökkiö. Kuvattu kaakosta.	Mikkeli, Hasa	19.11.2012	kuvaaja: Ville-Martti Rohiola
DG2940:6	Epämääräinen rökkiö lähellä rautatietä. Kuvattu kaakosta.	Mikkeli, Hasa	19.11.2012	kuvaaja: Ville-Martti Rohiola
DG2940:7	Epämääräinen rökkiö lähellä rautatietä. Kuvattu idästä.	Mikkeli, Hasa	19.11.2012	kuvaaja: Ville-Martti Rohiola
DG2941:1	Rökkiö kuvattu idästä.	Mikkeli, Mylkkänen	19.11.2012	kuvaaja: Ville-Martti Rohiola
DG2941:2	Kuoppa rautatien itäpuolella. Kuvattu idästä.	Mikkeli, Mylkkänen	19.11.2012	kuvaaja: Ville-Martti Rohiola
DG2942:1	Epämääräisiä kivirökkiöitä länteen viettävässä rinteessä rautatien itäpuolella.	Mikkeli, Harjula	20.11.2012	kuvaaja: Ville-Martti Rohiola
DG2943:1	Saikkolantien länsipuolelle jäänyt kiviaidan osa. Kuvattu lännestä.	Mikkeli, Peltola	5.11.2012	kuvaaja: Ville-Martti Rohiola

DG2943:2	Saikkolantien länsipuolelle jäänyt kiviaidan osan koilliskulma. Kuvattu koillisesta.	Mikkeli, Peltola	5.11.2012	kuvaaja: Ville-Martti Rohiola
DG2944:1	Korpelan tilan kiviaidan pohjoispää. Kuvattu luoteesta.	Mikkeli, Korpela	6.11.2012	kuvaaja: Ville-Martti Rohiola
DG2945:1	Rajamerkki Soikkala 120 idästä.	Mikkeli, Soikkala	19.11.2012	kuvaaja: Ville-Martti Rohiola
DG2945:2	Rajamerkki Soikkala 123 kaakosta.	Mikkeli, Soikkala	19.11.2012	kuvaaja: Ville-Martti Rohiola
DG2946:1	Rajamerkki Korpela 156 lounaasta.	Mikkeli, Korpela II	20.11.2012	kuvaaja: Ville-Martti Rohiola
DG2947:1	Rajamerkki Hassala 12 idästä.	Mikkeli, Hassala	19.11.2012	kuvaaja: Ville-Martti Rohiola
DG2948:1	Rajamerkki Alariiska 193 idästä.	Mikkeli, Alariiska	19.11.2012	kuvaaja: Ville-Martti Rohiola
DG2948:2	Rajamerkin pystypaateen hakattu numero 193 ja A-kirjain.	Mikkeli, Alariiska	19.11.2012	kuvaaja: Ville-Martti Rohiola

Liitekarttaluettelo

Liitekartat on tulostettu MapInfo-ohjelmasta mittakaavaan 1:5000. Muinaisjäännösten paikkatiedot muinaisjäännösrekisterin mukaan.

Kartta 1, Eskonmäki, Kissakivi 1, Kissakivi 2, Mahlakallio, Ylä-Tiimola, Soikkala 120 ja 123	s. 44
Kartta 2, Kettuvuori, Katoniemi, Korpela ja Korpela 156	s. 45
Kartta 3, Ala-Hasa, Hasa, Mylkkänen, Hassala 12 ja Alariiska 193	s. 46
Kartta 4, Harjula, Alariiska 193	s. 47
Kartta 5, Ruhalanniemi	s. 48
Kartta 6, Päivölä, Kuomuslahti ja Piiparinniemi	s. 49
Kartta 7, Mäntyrinta ja Ketunniemi	s. 50
Kartta 8, Kiikinlampi ja Peltola	s. 51

Kartta 1, sivu 44

Kiinteät muinaisjäännökset (punaiset pisteet ja rasteri):

Eskonmäki, 1000021100

Kissakivi 1, 1000021102

Kissakivi 2, 1000021103

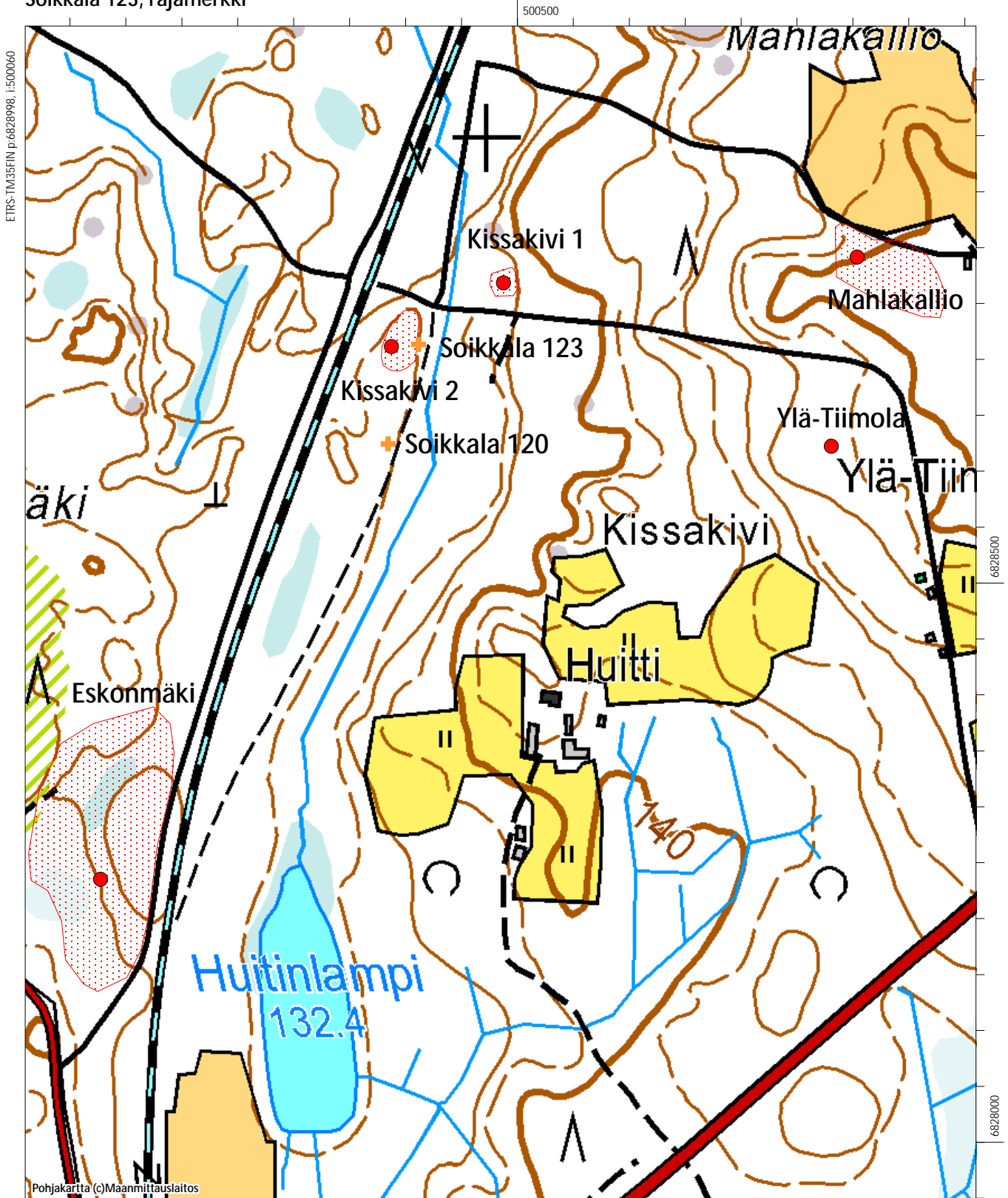
Mahlakallio, 1000021104

Ylä-Tiimola, 1000021105

Muut kulttuuriperintökohteet (oranssi risti):

Soikkala 120, rajamerkki

Soikkala 123, rajamerkki



Pohjakartta (c)Maanmittauslaitos

MK 1:5000

ETRS-TM35FIN p:6827948, i:500910

Kartta 2, sivu 45

Kiinteät muinaisjännökset (punaiset pisteet ja rasteri):

Kettuvuori, 1000021106, jonka alakohderöykkiöt on merkitty keltaisilla risteillä

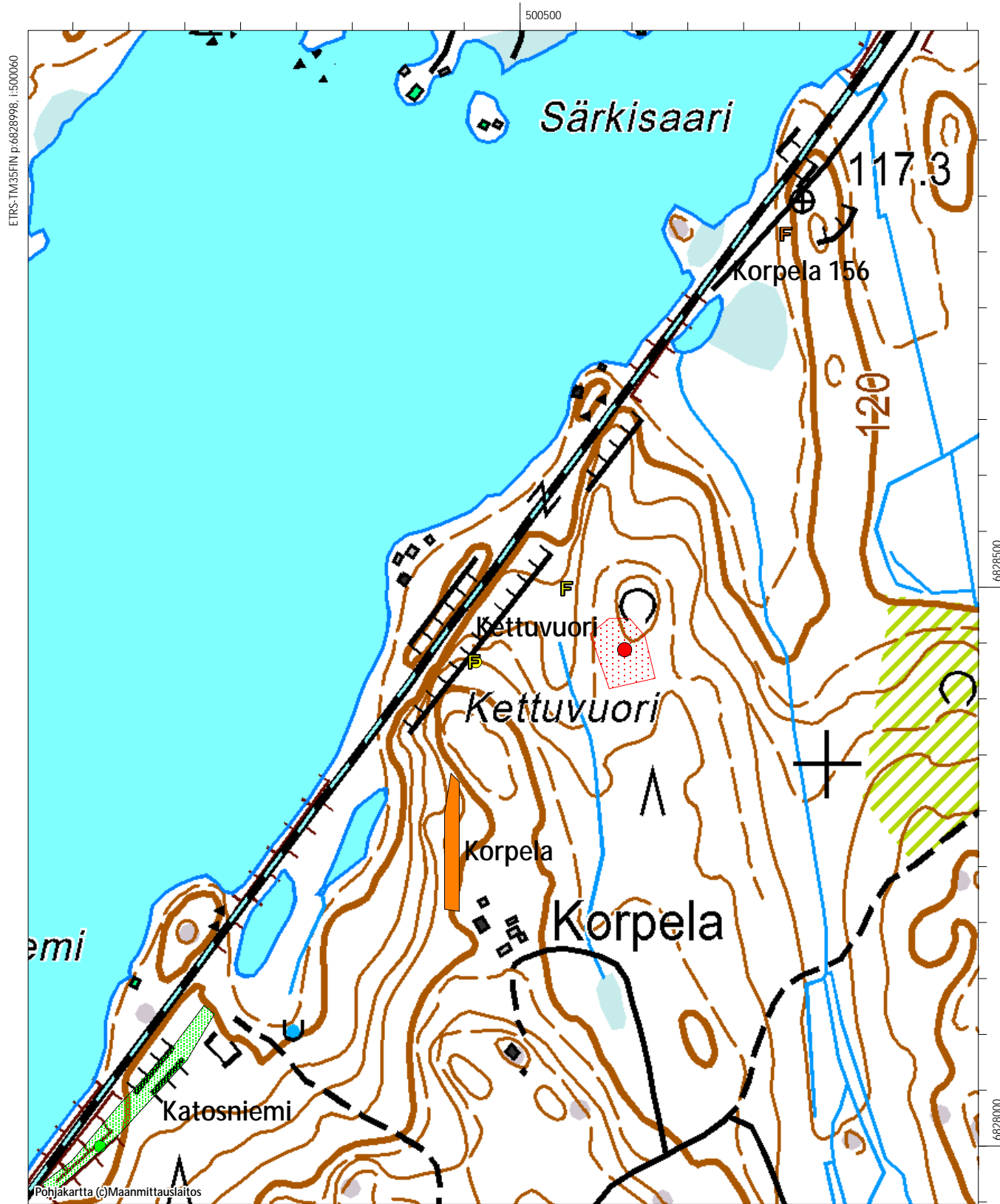
Mahdolliset muinaisjännökset (vihreä)

Katosniemi, 1000021111

Muut kulttuuriperintökohteet (oranssi risti):

Korpela, kiviaita, 1000021117

Korpela 156, rajamerkki, 1000021120



Kartta 3, sivu 46

Mahdolliset muinaisjännökset (vihreä)

Ala-Hasa, 1000021112

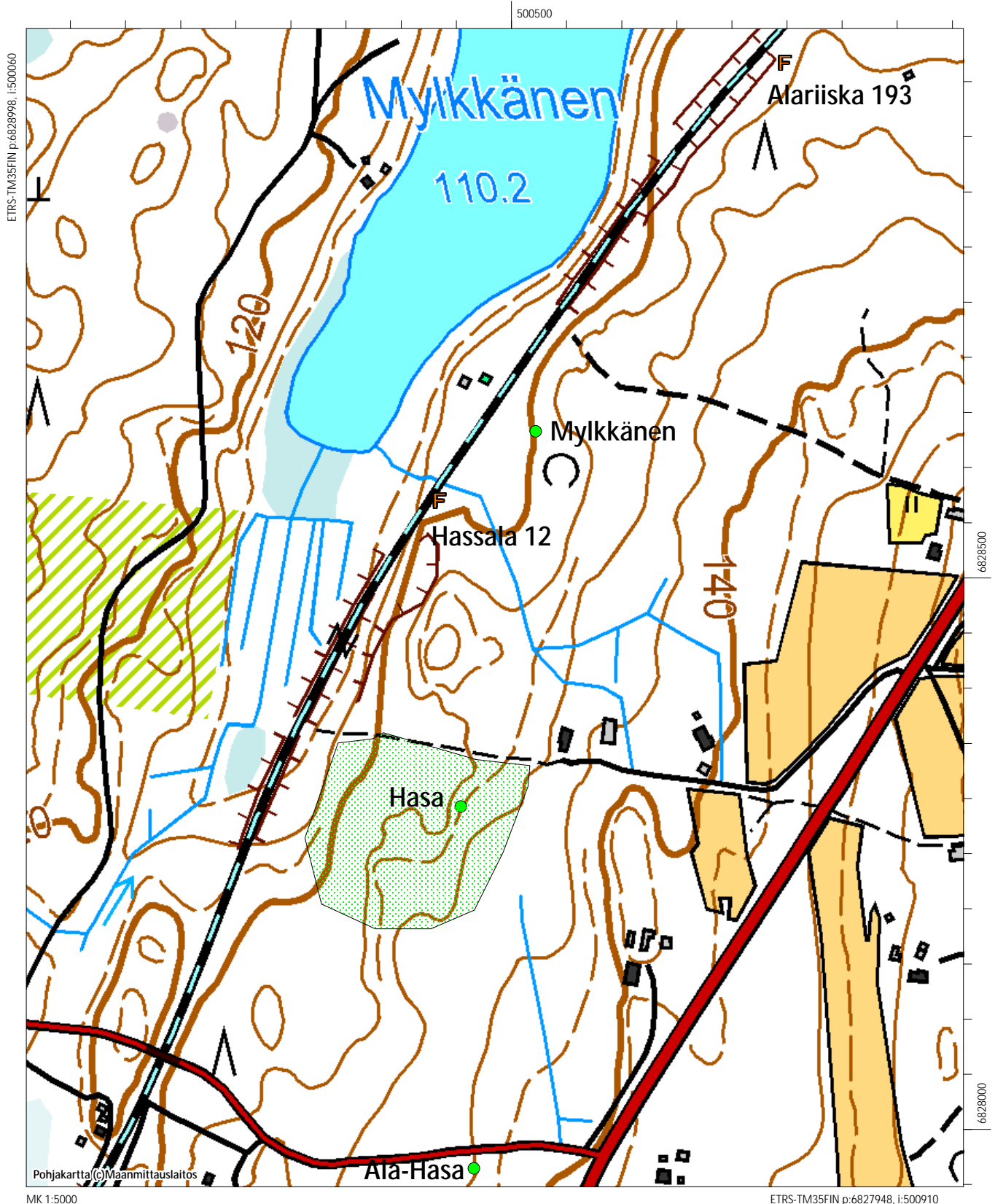
Hasa, 1000021113

Mylkkänen 1000021113

Muut kulttuuriperintökohteet (oranssi risti):

Hassala 12, rajamerkki, 1000021121

Alariiska 193, rajamerkki, 1000021122



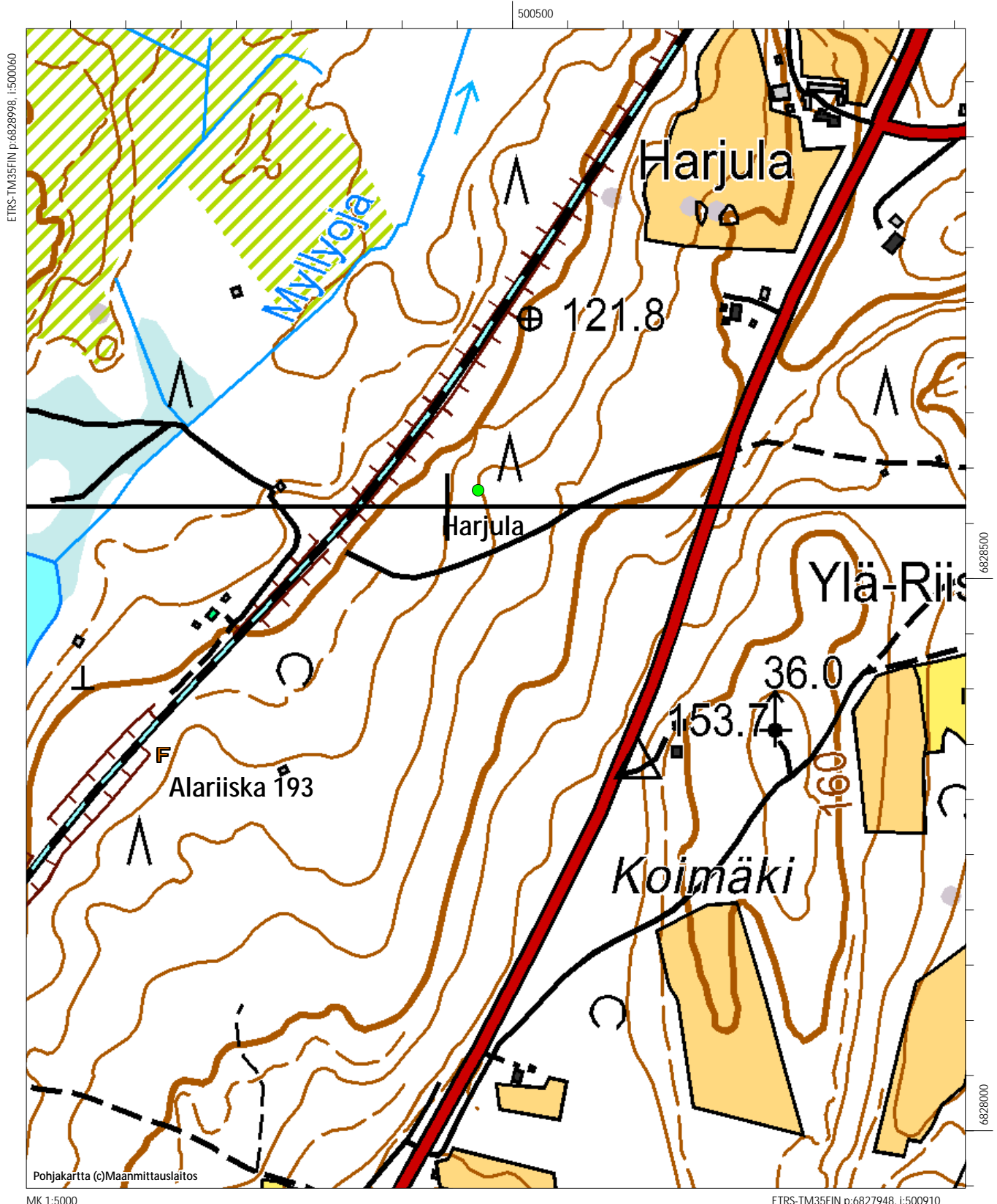
Kartta 4, sivu 47

Mahdolliset muinaisjäännökset (vihreä)

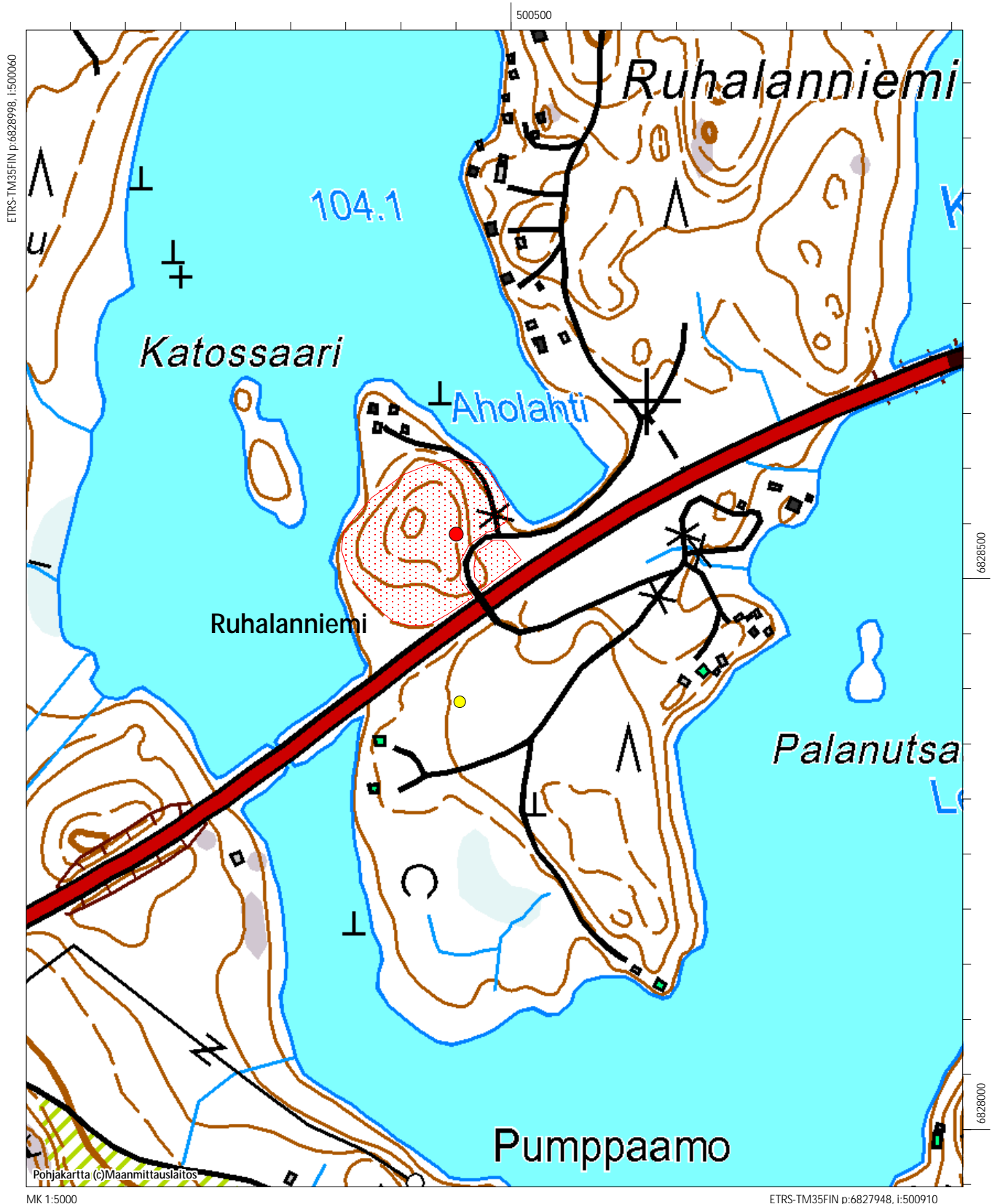
Harjula, 1000021115

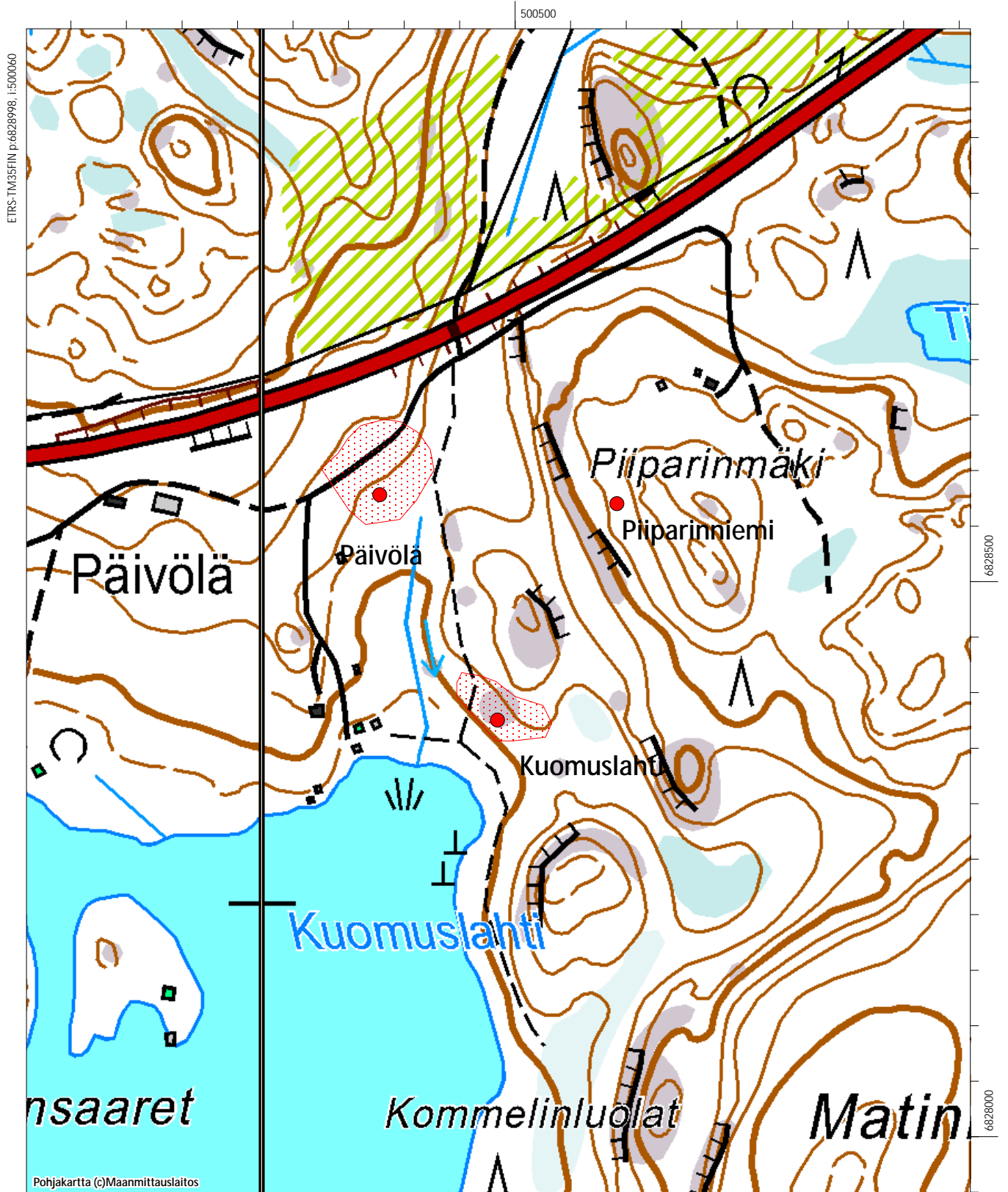
Muut kulttuuriperintökohteet (oranssi risti):

Alariiska 193, rajamerkki, 1000021122



Kartta 5, sivu 48
Kiinteät muinaisjännökset (punainen)
Ruhalanniemi, 1000021117
alakohderöykkiö merkitty keltaisella pallolla



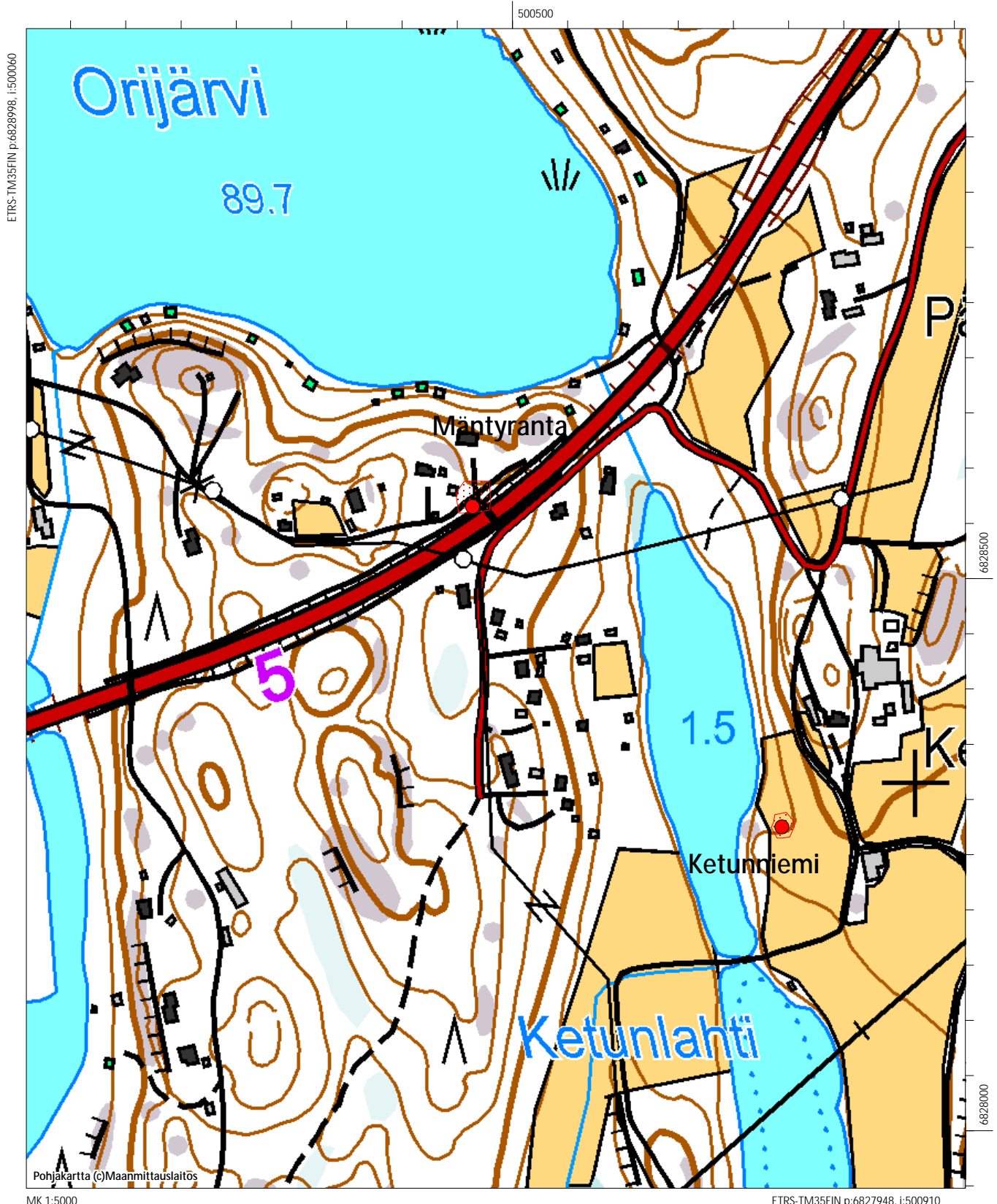


ETRS-TM35FIN p:6828998, i:500060

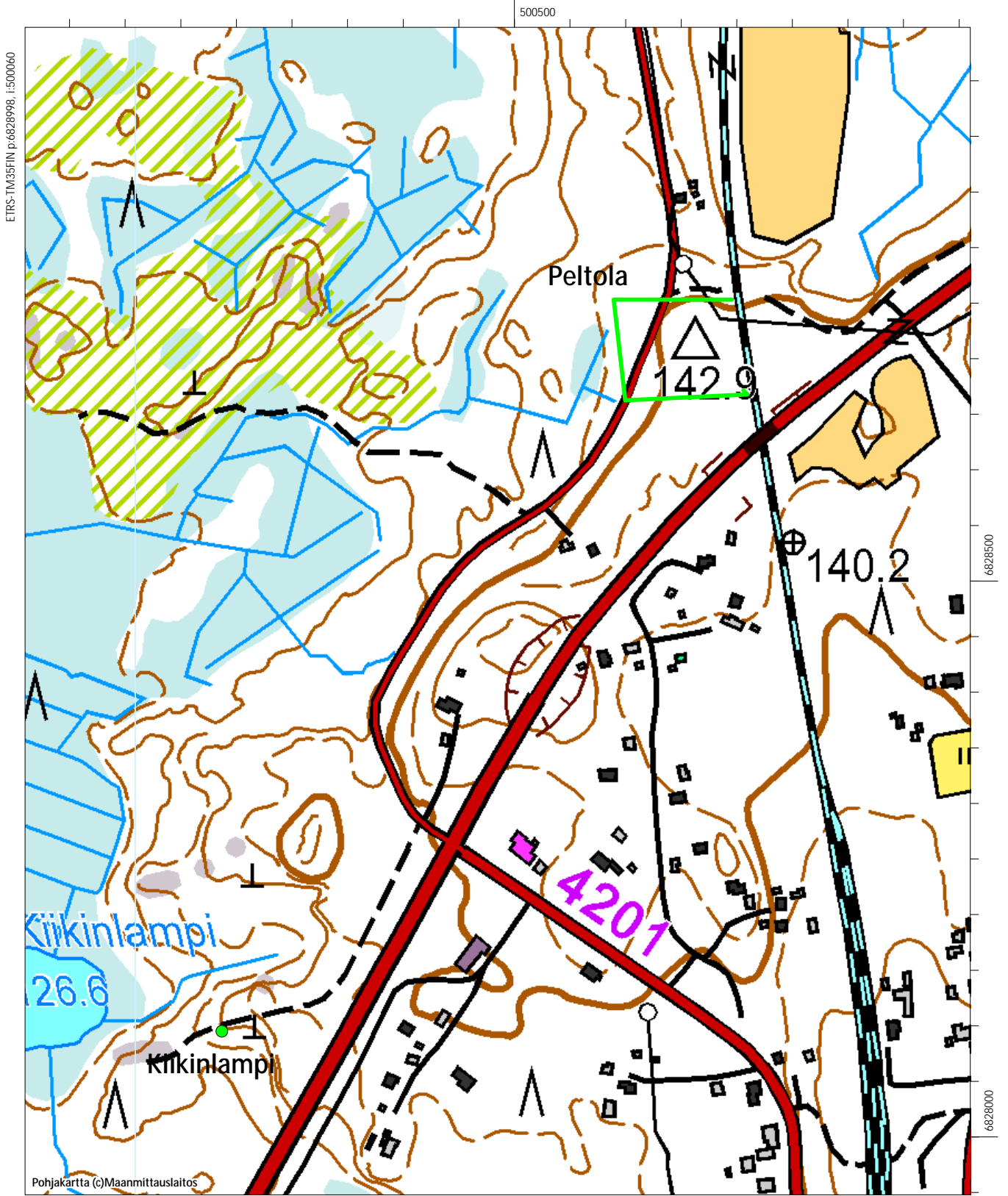
500500

6828500

6828000



Kartta 8, sivu 51
Mahdollinen muinaisjäännös (vihreä risti)
Kiikinlampi, 1000021110
Muu kulttuuriperintökohde
Peltola, kiviaita, 1000021116



ETRS-TM35FIN p:6828998, i:500060

6828500

6828000

Pohjakartta (c)Maanmittauslaitos

MK 1:5000

ETRS-TM35FIN p:6827948, i:500910

LIITE 1, GPS-mittausdata

GPS-numero	P (ETRS FIN35)	I (ETRS FIN35)	Kohdenimi	Mitattu ilmiö
53	6828499	500449	Eskonmäki	röykkiö
54	6828509	500438	Eskonmäki	röykkiö
55	6828497	500433	Eskonmäki	röykkiö
56	6828486	500446	Eskonmäki	röykkiö
57	6828501	500453	Eskonmäki	röykkiö
58	6828483	500459	Eskonmäki	röykkiö
59	6828476	500465	Eskonmäki	röykkiö
60	6828482	500472	Eskonmäki	röykkiö
61	6828471	500482	Eskonmäki	röykkiö
62	6828465	500469	Eskonmäki	röykkiö
63	6828457	500466	Eskonmäki	röykkiö
64	6828443	500473	Eskonmäki	röykkiö
65	6828428	500474	Eskonmäki	röykkiö
66	6828410	500471	Eskonmäki	röykkiö
67	6828407	500476	Eskonmäki	röykkiö
68	6828418	500484	Eskonmäki	röykkiö
69	6828399	500486	Eskonmäki	röykkiö
70	6828393	500488	Eskonmäki	röykkiö
71	6828411	500504	Eskonmäki	röykkiö
72	6828473	500485	Eskonmäki	kuoppa
73	6828519	500464	Eskonmäki	röykkiö
74	6828524	500452	Eskonmäki	röykkiö
75	6828535	500462	Eskonmäki	röykkiö
76	6828542	500460	Eskonmäki	röykkiö
77	6828544	500447	Eskonmäki	röykkiö
78	6828529	500450	Eskonmäki	röykkiö
79	6828587	500467	Eskonmäki	röykkiö
80	6828605	500518	Eskonmäki	röykkiö
81	6828606	500520	Eskonmäki	röykkiö
82	6828608	500525	Eskonmäki	röykkiö
91	6828556	500537	Eskonmäki	röykkiö
92	6828554	500537	Eskonmäki	röykkiö
93	6828542	500530	Eskonmäki	röykkiö
94	6828533	500523	Eskonmäki	röykkiö
95	6828531	500514	Eskonmäki	röykkiö
96	6828524	500515	Eskonmäki	röykkiö
97	6828528	500514	Eskonmäki	röykkiö
98	6828558	500524	Eskonmäki	röykkiö
83	6827341	500078	Kiikinlampi	sudenkuoppa
84	6827933	500441	Peltola	kivaitaa
85	6827909	500444	Peltola	kivaitaa
86	6827907	500458	Peltola	kivaitaa
87	6827907	500485	Peltola	kivaitaa
88	6827907	500541	Peltola	kivaitaa
89	6827993	500472	Peltola	kivaitaa
90	6827983	500433	Peltola	kivaitaa
99	6830124	501490	Korpela	kivaitaa
100	6830086	501483	Korpela	kivaitaa

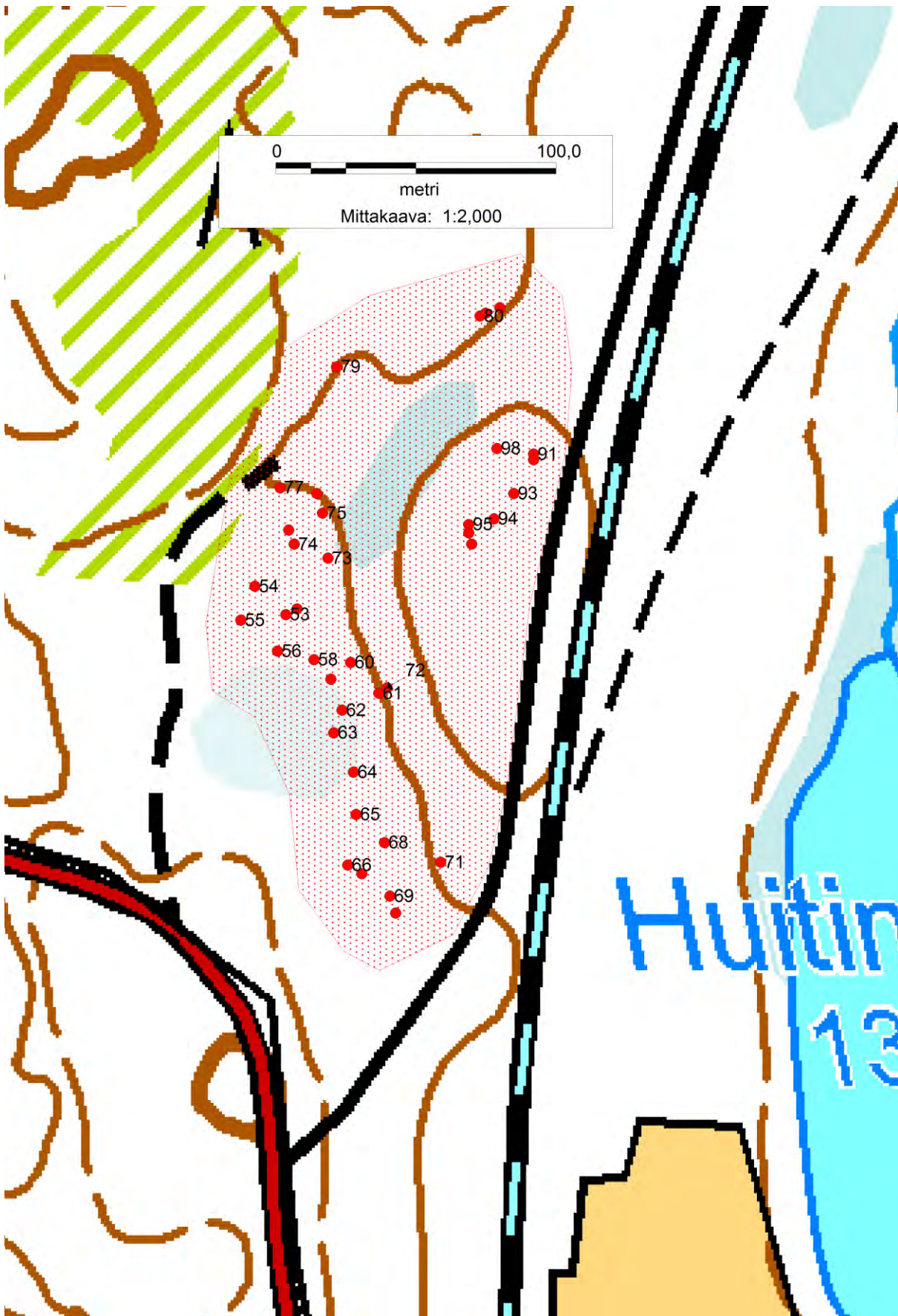
101	6830022	501482 Korpela	kivaitaa
102	6830005	501485 Korpela	kivaitaa
103	6829848	501256 Katosniemi	ratapohja
104	6829793	501178 Katosniemi	ratapohja
105	6835535	509954 Päivölä	viljelyryökkiö
106	6835528	509956 Päivölä	viljelyryökkiö
107	6835521	509945 Päivölä	viljelyryökkiö
108	6835511	509934 Päivölä	viljelyryökkiö
109	6835495	509942 Päivölä	viljelyryökkiö
110	6835501	509932 Päivölä	viljelyryökkiö
111	6835506	509918 Päivölä	viljelyryökkiö
112	6835501	509909 Päivölä	viljelyryökkiö
113	6835491	509916 Päivölä	viljelyryökkiö
114	6835497	509932 Päivölä	viljelyryökkiö
115	6834932	510142 Kommelinluolat	luonnonmuodostuma
116	6835288	510075 Kuomuslahti	röykkiö
117	6835292	510071 Kuomuslahti	röykkiö
118	6835311	510055 Kuomuslahti	röykkiö
119	6835310	510050 Kuomuslahti	röykkiö
120	6835308	510048 Kuomuslahti	röykkiö
121	6835298	510038 Kuomuslahti	röykkiö
122	6835297	510035 Kuomuslahti	röykkiö
123	6835298	510030 Kuomuslahti	röykkiö
124	6835285	510038 Kuomuslahti	röykkiö
125	6835328	510006 Kuomuslahti	röykkiö
126	6835319	510023 Kuomuslahti	röykkiö
127	6835313	510027 Kuomuslahti	röykkiö
128	6835328	510024 Kuomuslahti	röykkiö
129	6831150	502249 Hasa	röykkiö
130	6831203	502256 Hasa	röykkiö
131	6831231	502293 Hasa	röykkiö
132	6831233	502275 Hasa	röykkiö
133	6831239	502276 Hasa	röykkiö
134	6831236	502282 Hasa	röykkiö
135	6831226	502312 Hasa	röykkiö
136	6831244	502332 Hasa	röykkiö
137	6831249	502344 Hasa	röykkiö
138	6831250	502342 Hasa	röykkiö
139	6831256	502339 Hasa	röykkiö
140	6831496	502255 Hassala 12	rajamerkki
141	6831573	502343 Mylkkänen	röykkiö
142	6831584	502341 Mylkkänen	kuoppa
143	6831576	502331 Mylkkänen	kuoppa
144	6831911	502572 Alariiska 193	rajamerkki
145	6831282	502178 Hasa	röykkiö
146	6831274	502184 Hasa	röykkiö
147	6831278	502190 Hasa	röykkiö
148	6831256	502197 Hasa	röykkiö
149	6831245	502193 Hasa	röykkiö
150	6831235	502198 Hasa	röykkiö

151	6831221	502198 Hasa	röykkiö
152	6831219	502194 Hasa	röykkiö
153	6831221	502188 Hasa	röykkiö
154	6831153	502170 Hasa	kivetty lähde
155	6830905	502287 Ala-Hasa	kiviaitaa
156	6830902	502287 Ala-Hasa	kiviaitaa
157	6829002	500846 Kissakivi 1	röykkiö
158	6829006	500845 Kissakivi 1	röykkiö
159	6829013	500852 Kissakivi 1	röykkiö
160	6829011	500842 Kissakivi 1	röykkiö
161	6828951	500769 Soikkala 123	rajamerkki
162	6828961	500745 Kissakivi 2	röykkiö
163	6828949	500748 Kissakivi 2	röykkiö
164	6828943	500748 Kissakivi 2	röykkiö
165	6828935	500760 Kissakivi 2	röykkiö
166	6828963	500764 Kissakivi 2	röykkiö
167	6828862	500742 Soikkala 120	rajamerkki
170	6834990	505707 Ruhalaniemi	röykkiö
171	6835030	505681 Ruhalaniemi	röykkiö
172	6835020	505681 Ruhalaniemi	röykkiö
173	6835025	505674 Ruhalaniemi	röykkiö
174	6835032	505673 Ruhalaniemi	röykkiö
175	6835025	505671 Ruhalaniemi	röykkiö
176	6835023	505663 Ruhalaniemi	röykkiö
177	6835018	505661 Ruhalaniemi	röykkiö
178	6835037	505665 Ruhalaniemi	röykkiö
179	6835042	505674 Ruhalaniemi	röykkiö
180	6835039	505677 Ruhalaniemi	röykkiö
181	6835042	505674 Ruhalaniemi	röykkiö
182	6835047	505677 Ruhalaniemi	röykkiö
183	6835053	505674 Ruhalaniemi	röykkiö
184	6835050	505663 Ruhalaniemi	röykkiö
185	6835053	505653 Ruhalaniemi	röykkiö
186	6835065	505658 Ruhalaniemi	röykkiö
187	6835067	505646 Ruhalaniemi	röykkiö
188	6835070	505644 Ruhalaniemi	röykkiö
189	6835066	505637 Ruhalaniemi	röykkiö
190	6835075	505654 Ruhalaniemi	röykkiö
191	6835071	505658 Ruhalaniemi	röykkiö
192	6835070	505663 Ruhalaniemi	röykkiö
193	6835072	505669 Ruhalaniemi	röykkiö
194	6835070	505675 Ruhalaniemi	röykkiö
195	6835070	505679 Ruhalaniemi	röykkiö
196	6835064	505668 Ruhalaniemi	röykkiö
197	6835055	505671 Ruhalaniemi	röykkiö
198	6835060	505684 Ruhalaniemi	röykkiö
199	6835046	505678 Ruhalaniemi	röykkiö
200	6835012	505655 Ruhalaniemi	röykkiö
201	6835008	505647 Ruhalaniemi	röykkiö
202	6834997	505646 Ruhalaniemi	röykkiö

203	6834993	505601 Ruhalanniemi	röykkiö
204	6834995	505571 Ruhalanniemi	röykkiö
205	6834998	505561 Ruhalanniemi	röykkiö
206	6835012	505577 Ruhalanniemi	röykkiö
207	6835023	505581 Ruhalanniemi	röykkiö
208	6835028	505585 Ruhalanniemi	röykkiö
209	6835022	505587 Ruhalanniemi	röykkiö
210	6835036	505583 Ruhalanniemi	röykkiö
211	6835040	505594 Ruhalanniemi	röykkiö
212	6835032	505605 Ruhalanniemi	röykkiö
213	6835044	505606 Ruhalanniemi	röykkiö
214	6835052	505616 Ruhalanniemi	röykkiö
215	6835049	505623 Ruhalanniemi	röykkiö
216	6835030	505593 Ruhalanniemi	röykkiö
217	6835025	505583 Ruhalanniemi	röykkiö
218	6835024	505578 Ruhalanniemi	röykkiö
219	6835021	505574 Ruhalanniemi	röykkiö
220	6835013	505573 Ruhalanniemi	röykkiö
221	6835001	505572 Ruhalanniemi	röykkiö
222	6834998	505565 Ruhalanniemi	röykkiö
223	6835018	505576 Ruhalanniemi	röykkiö
224	6835017	505582 Ruhalanniemi	röykkiö
225	6834998	505557 Ruhalanniemi	kuoppa
226	6834949	505597 Ruhalanniemi	röykkiö
227	6834950	505631 Ruhalanniemi	röykkiö
228	6834860	505658 Ruhalanniemi	röykkiö
230	6832151	502857 Harjula	röykkiö
231	6832149	502857 Harjula	röykkiö
232	6832169	502848 Harjula	röykkiö
233	6830608	501795 Korpela 156	rajamerkki
236	6830233	501629 Kettuvuori	asuinpaikka
237	6830225	501633 Kettuvuori	asuinpaikka
238	6830210	501637 Kettuvuori	asuinpaikka
239	6830213	501643 Kettuvuori	röykkiö
240	6830214	501655 Kettuvuori	röykkiö
241	6830238	501654 Kettuvuori	asuinpaikka
242	6830237	501649 Kettuvuori	asuinpaikka
243	6830247	501639 Kettuvuori	asuinpaikka
244	6830257	501644 Kettuvuori	asuinpaikka
245	6830226	501516 Kettuvuori	röykkiö
246	6830291	501599 Kettuvuori	röykkiö
247	6828865	501136 Ylä-Tiimola	röykkiö
248	6828860	501138 Ylä-Tiimola	röykkiö
249	6828986	501224 Mahlakallio	röykkiö
250	6829035	501182 Mahlakallio	röykkiö
251	6829039	501190 Mahlakallio	röykkiö
252	6829027	501192 Mahlakallio	röykkiö
253	6829023	501181 Mahlakallio	röykkiö
254	6829034	501170 Mahlakallio	röykkiö
255	6829031	501165 Mahlakallio	röykkiö

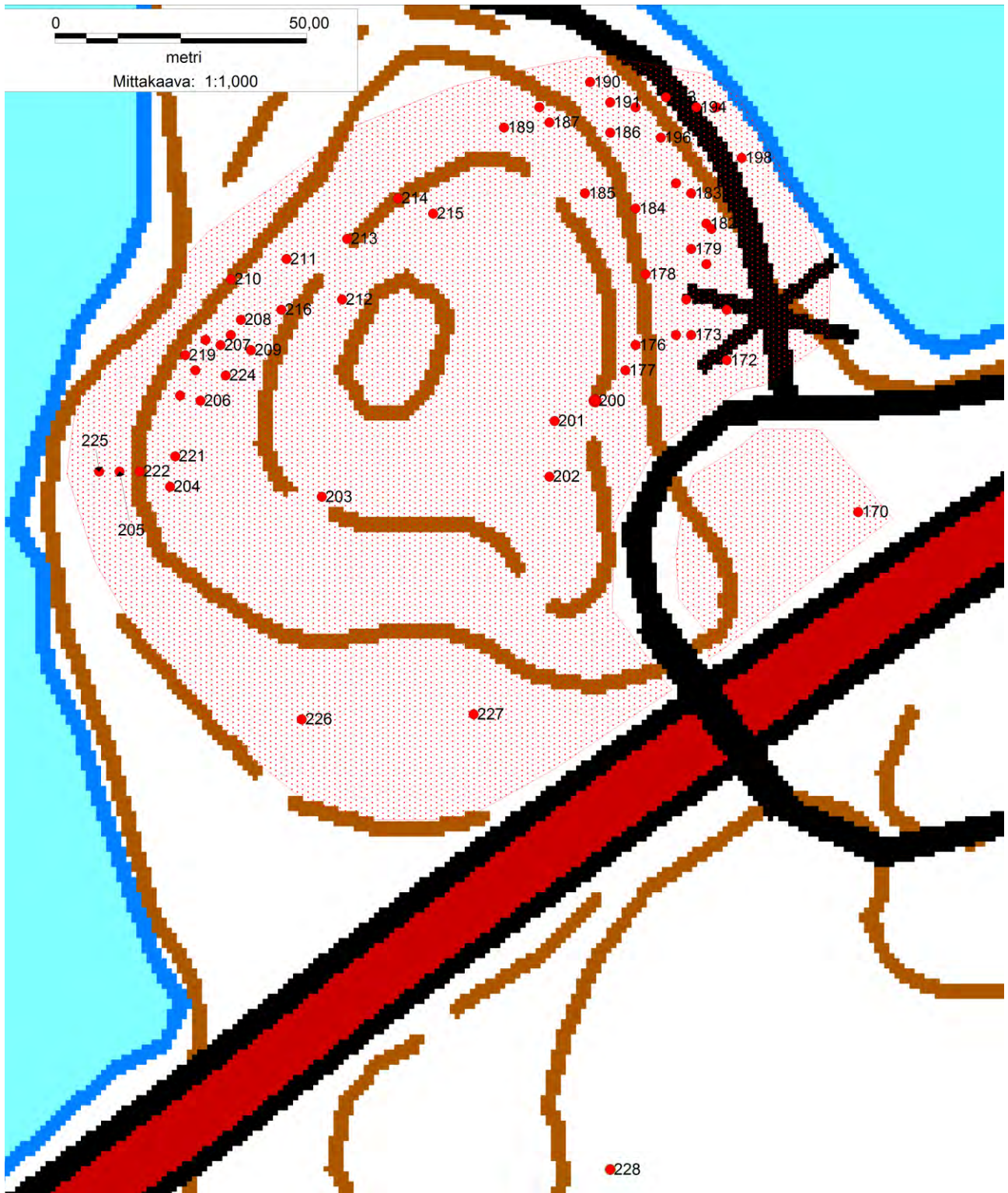
256	6829029	501161 Mahlakallio	röykkiö
257	6829022	501157 Mahlakallio	röykkiö
258	6829015	501147 Mahlakallio	röykkiö
259	6829041	501150 Mahlakallio	röykkiö
260	6829052	501148 Mahlakallio	röykkiö
261	6829052	501155 Mahlakallio	röykkiö

LIITE 2, kartta 1, Eskonmäen røykkiöiden sijainti



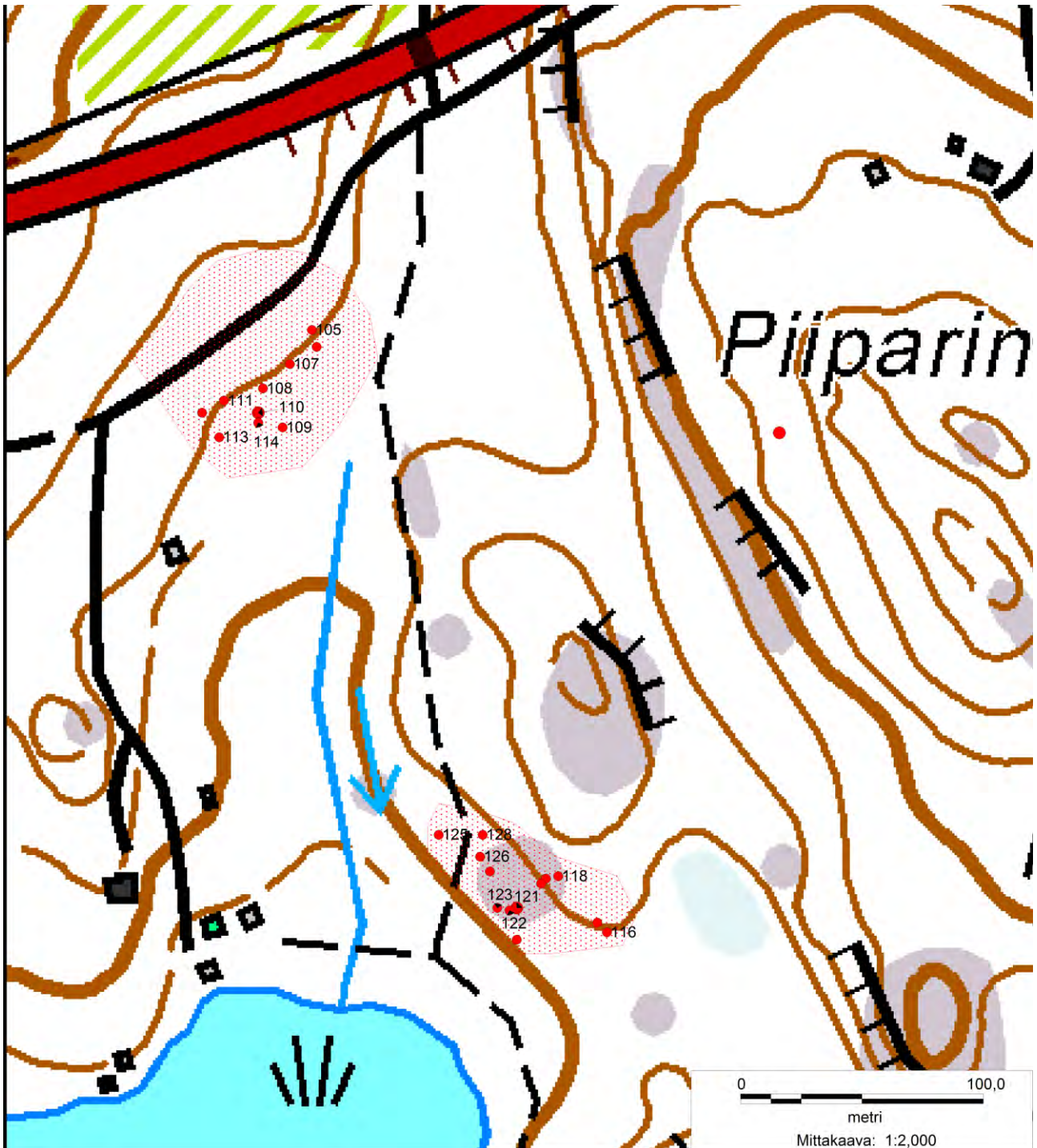
Eskonmäen røykkiöiden GPS-mittapisteet kartalla. Numero 72 kuoppa, muut røykkiötä. Mittakaava 1:2000.

LIITE 2, kartta 2, Ruhalaniemen röykkiöiden sijainti



Ruhalaniemen röykkiöiden GPS-mittapisteet kartalla. Numero 225, vallillinen kuoppa, muut röykkiöitä. Mittakaava 1:1000.

LIITE 2, kartta 3, Päivölän ja Kuomuslahden röykkiöiden sijainti



Päivölän ja Kuomuslahden röykkiöiden GPS-mittapisteet kartalla. Mittakaava 1:2000.