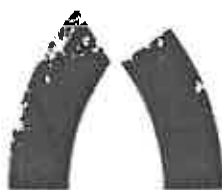




LAPPEENRANTA PARTALA  
Osayleiskaava-alueen  
muinaisjäännösinventointi

Satu Koivisto 2005



MUSEOVIRASTO

# SISÄLLYS

1. ARKISTOTIEDOT.....	1
2. JOHDANTO.....	2
3. ALUEEN LUONNE JA TUTKIMUSHISTORIA.....	2
4. INVENTOINNIN TOTEUTUS.....	5
5. INVENTOINNIN TULOKSET.....	5
6. LUETTELO LAPPEENRANNAN PARTALAN OSAYLEISKAAVA-ALUEEN INVENTOINTIKOhteista.....	6
7. KOHDEKUVAUKSET.....	11
1. Venäinnotko 1.....	11
2. Partala <del>7</del> <i>Vanha-Polki</i> .....	12
3. Partala <del>2</del> <i>Partala Kantala</i> .....	13
4. Purunnotko 1.....	14
5. Purunnotko 2.....	16
6. Purunnotko 3.....	17
7. Venäinnotko 2.....	18
8. Alangonmäki.....	19
9. Pieni Linnamäki <i>+ Sarniala Rava</i> .....	21
10. Konnunsuon pistoraide.....	24
11. Partala <del>3</del> <i>Partala</i> .....	26
12. Kallio-Partanen.....	27
MV-NEGATIIVILUETTELO.....	30
DIAPOSITIIVILUETTELO.....	31

# 1. ARKISTOTIEDOT

LAPPEENRANTA PARTALA (kuntatunnus 405, kylätunnus 468)

Osayleiskaava-alueen inventointi 2005

Museovirasto, arkeologian osasto, Satu Koivisto

<i>Perus-/maastokartta:</i>	3134 10 MUSTOLA
<i>Inventointiajankohta:</i>	26. – 30.9.2005
<i>Inventoinnin rahoittaja:</i>	Lappeenrannan kaupunki, 2 860 euroa
<i>Inventoitavan alueen pinta-ala:</i>	2 900 ha
<i>Löydöt:</i>	KM 2005078 – 2005079, diar. 15.11.2005 (historiallisen ajan löydöt)
<i>Mustavalkonegatiivit:</i>	f. 138 074 – 138 090
<i>Diapositiivit:</i>	d. 56 260 – 56 267
<i>Aiemmat inventoinnit:</i>	Miettinen, Timo 1974. <i>Lappeenrannan muinaisjäännösten perusinventointi</i> . Museoviraston arkeologian osaston topografinen arkisto. Jussila, Timo 1998. <i>Lappeenrannan muinaisjäännösten inventointi</i> . Etelä-Karjalan museo, Mikrolitti Oy. Museoviraston arkeologian osaston topografinen arkisto. Laakso, Ville & Bilund, Antti 2001. <i>Lappeenrannan keskiajan ja rautakauden kohteiden arkeologinen inventointi</i> . Etelä-Karjalan museo, Lappeen kotiseutuyhdistys. Museoviraston arkeologian osaston topografinen arkisto.

## 2. JOHDANTO

Lappeenrannan Partalan osayleiskaavan suunnittelualue sijaitsee Lappeenrannan itäosassa rajoittuen Mustolan kaupunginosaan, valtatie 6:een, Joutsenon kaupungin rajaan ja Saimaan kanavaan. Osayleiskaavan tarkoituksena on mm. tutkia alueen suojelualueet ja tarkoituksena on hyödyntää erityisesti alueen vaihtelevaa maastoa sekä muita maisemallisia tekijöitä. Luonto- ja maisema-arvot, kulttuurihistorialliset arvot sekä maaperään kohdistuvat vaikutukset otetaan erityisesti huomioon. Osana tätä alueella suoritettiin kiinteiden muinaisjäännösten inventointi.

Ennen työn aloittamista alueelta ei tunnettu lainkaan kiinteitä muinaisjäännöksiä tai irtolöytökohteita. Alueella katsottiin kuitenkin tarpeelliseksi suorittaa muinaisjäännösinventointi mahdollisten rautakautisten tai historiallisen ajan kohteiden paikantamiseksi (Museoviraston lausunnot 326/303/2005, 5.7.2005 ja 1.9.2005).

Inventoinnin kustannukset, 2 860 euroa, tulivat muinaismuistolain 15 §:n mukaisesti hankkeen toteuttajan, Lappeenrannan kaupungin kannettavaksi. Inventoinnin esitöihin varattiin aikaa kolme päivää, maastotöihin viikko ja jälkitöihin ja raportointiin viikko.

Inventoinnin esi-, kenttä- ja jälkityöt teki allekirjoittanut Museoviraston arkeologian osastolta. Maastossa inventoijan apuna toimi kahden päivän ajan vapaaehtoisia Etelä-Karjalan harrastaja-arkeologiyhdistys Jatuli ry:stä.

Inventointi keskittyi koko Partalan osayleiskaava-alueelle. Alueen pinta-ala on 2 900 ha. Osayleiskaava-alueen sijainti on merkitty kartalle s. 3.

Kiinteiden muinaisjäännösten kiinteistörekisteri- ja maanomistajien osoitetiedot on saatu Maanmittaushallituksen ylläpitämästä ammattilaisen karttapaikasta.

Helsingissä, 14.11.2005

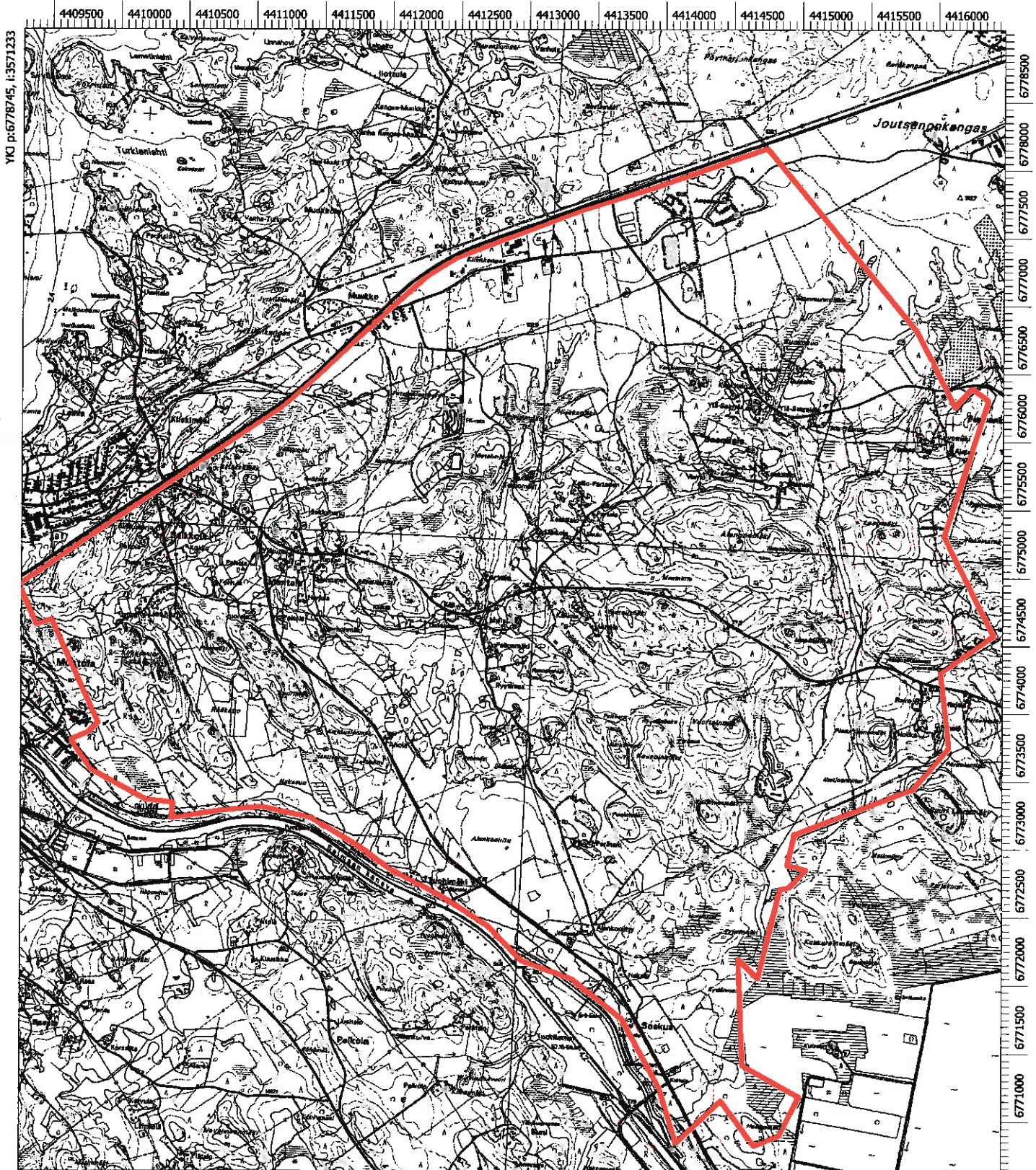
  
Satu Koivisto, FM

## 3. ALUEEN LUONNE JA TUTKIMUSHISTORIA

Partalan osayleiskaavan suunnittelualue sijaitsee Lappeenrannan kaupungin itäosassa, valtatie 6 eteläpuolella, rajoittuen Mustolan kaupunginosaan, valtatie 6:een, Joutsenon kaupungin rajaan ja Saimaan kanavaan. Alue käsittää Lappeenrannan kaupungin Partalan ja Saikkolan - Liesharjun kylätaajamat, Muukonkankaan teollisuusalueen sekä Mentulan, Ryösölän, Saarnialan, Soskuan ja Tuohimäen alueet. Matkaa Lappeenrannan keskustaan on n. 10 – 15 km, Lauritsalan aluekeskukseen n. 5 – 10 km ja Joutsenon keskustaan n. 10 km.

Alueen pohjoisosa on Salpausselän eteläistä reunamuodostumaa. Sen päällä kulkee rinnakkain valtatie 6 ja rautatie. Salpausselän etelään laskeutuvat rinteet ovat jyrkkäpiirteisiä, paikoin rotkomaisia alueita, viimeisen jääkauden ja sulamisvesien muovaamaa hiekkakangasta. Maasto laskee kohti etelää saviseksi peltotasangoiksi, joita rikkovat kallio- ja moreenipohjaiset, paikoin jyrkätkin metsäiset mäet. Etelässä ja lounaassa alue rajoittuu Sai-

LAPPEENRANTA PARTALA  
 Suunnittelualan sijaintikartta  
 Ote peruskartasta 3134 10 MUSTOLA  
 mk 1:40 000



MK 1:40000

YKJ p:6770345, l:3578432

maan kanavaan. Osa suunnittelualueen eteläosasta kuuluu ympäristöministeriön luokittelemaan valtakunnallisesti arvokkaaseen maisema-alueeseen Konnunsuo – Joutsenon kirkonkylä. Partalan kylätaajama sijaitsee suunnittelualueen keskellä.

Osayleiskaavan suunnittelualue sijaitsee pääosin luonnonmaisemaltaan Salpausselän etumaastossa. Salpausselän korkeus on n. 100 – 105 m mpy. Sen etelärinteen korkeimmat muinaisrannat ajoittuvat varhaismesoliittiselle ajalle, Baltian jääjärven rannoille, yli 11 000 cal BP korkeustasolla n. 100 m mpy. Yoldiameren syntymisen yhteydessä, n. 11 200 vuotta sitten Itämeren altaan vesi laski nopeasti ja Salpausselän etelärinteillä muinaisrannat löytyvät korkeustasoilta 92 – 96 m mpy. Tässä vaiheessa Salpausselän eteläpuoliset alueet olivat lähes avomerta, nykyään laajaa savitasannetta. Tasanteen läpi virtaa muutamia pieniä Vuoksen sivupuroja ja savipeltojen keskeltä nousee muutamia korkeita moreeniseläniteitä, Yoldiameren rannan läheisyydessä sijainneita pieniä saaria ja luotoja. Tämän jälkeen vesi laski nopeasti Salpausselältä kilometrien päähän. (Jussila 1998:6–8, Pesonen 1998:4-5 ja Eronen 1984: 34.)



f. 138 074

Kuva 1. Rummunnotko. 100 m mpy korkeuskäyrän tuntumassa oleva muinaisranta. Vuonomaaisia lahtia Baltian jääjärven ajalta. Kuvattu pohjoisluoteeseen.

Lappeenrannassa on tehty kaksi perusinventointia ja yksi rautakauden ja keskiajan kohteiden inventointi. Timo Miettisen suorittaman ensimmäisen perusinventoinnin jälkeen 1974 Lappeenrannasta tunnettiin 11 kivikautista asuinpaikkaa, yksi keskiaikainen ruumiskalmisto, yksi mahdollinen lapinraunio ja linnavuori. Timo Jussila keskittyi inventoinnissaan 1998 kivikautisiin kohteisiin ja löysi useita kymmeniä ennalta tuntemattomia kivikautisia asuinpaikkoja. Ville Laakson ja Antti Bilundin inventoinnin 2001 tarkoituksena oli etsiä merkkejä alueen rautakauden ja keskiajan asutuksesta. Tutkimus liittyi Lappeen Kauskilan Kappelinmäen ruumiskalmiston tutkimushankkeeseen ja sen tarkoituksena oli selvittää kalmistoon haudanneen väestön asuinpaikkoja Kappelinmäen läheisyydestä. Em. inventoinneissa ei esiinny mainintoja, että inventoijat olisivat käyneet nyt tutkitulla alueella. Osasyynä tähän lienee alueen "löydöttömyys".

## 4. INVENTOINNIN TOTEUTUS

Inventoinnin ensisijaisena tavoitteena oli selvittää, sijaitseeko alueella suojelun piiriin kuuluvia muinaisjäännöskohteita. Siksi työhön lähdettiin avoimin mielin, huolimatta siitä seikasta, ettei alueelta aiemmin tunnettu yhtään kiinteää muinaisjäännöstä tai irtolöytökohdetta. Lähialueiden inventoinneissa oli kuitenkin käynyt selväksi se seikka, että potentiaalia ennalta tuntemattomien kohteiden löytymiselle on hyvinkin olemassa. Tärkeimpänä maastollisena edellytyksenä tälle olettamukselle on luontaisen kulkureitin, Salpausselän sijainti tutkimusalueen pohjoisosassa.

Inventoinnin suunnittelun yhteydessä koettiin erityisen suotuisaksi se seikka, että tutkimusalueen koko ja alueen geomorfologia loivat edellytykset ns. tarkkuusinventoinnin suorittamiselle. Maastotyöt suunniteltiin etukäteen yksityiskohtaiseen kartta-analyysiin perustuen. Erityisesti huomioon otettiin seikka jonka Timo Jussila oli esittänyt inventointikertomuksessaan 1998, että jopa kivikauden varhaismesoliittiseen aikaan ajoittuvia asuinpaikkoja voisi olla mahdollista löytää Salpausselän etelärinteiltä. Peruskartta-aineiston pohjalta etsittiin otollisia rannankorkeuksia, joita lähdettiin tutkimaan maastossa suotuisien asuinpaikka-alueiden löytämiseksi. Maastossa kuljettiin suunnittelualueen pohjoisosista kohti etelää; aloitettiin korkealta Salpausselän huipulta ja laskeuduttiin kohti etelässä sijaitsevaa savitasannetta. Ennako-oletuksena oli, että korkealta, n. 100 m korkeuskäyrän tuntumasta voisi löytyä mahdollisia varhaismesoliittisen kivikauden asutuksen jäänteitä tai pyyntikulttuuriin liittyviä kohteita. Maaperältään alue olisi otollista pyyntikuoppajärjestelmien löytymiselle. Alempaa, n. 80 m rantatasolta pyrittiin löytämään mesoliittisia ja/tai neoliittisia kohteita. Valtaosa Lappeenrannan ja lähialueiden kivikautisista kohteista sijoittuu tälle korkeustasolle tai sen läheisyyteen. Alueen eteläosassa, savialueen ja karkeamman maa-aineksen rajakohdilla, pyrittiin saamaan havaintoja rautakautisesta ja/tai historiallisen ajan asutuksesta. Alueen vanhinta asutuskerrostumaa pidettiin myös mahdollisena löytää kantatilojen läheisyydestä.

Inventoinnin esityövaiheessa lähetettiin paikallislehtiin ilmoitukset tulevasta kenttätyöstä, sen luonteesta ja perusteista, ja asukkaita pyydettiin ilmoittamaan mahdollisia havaintojaan alueen esihistoriaan ja historiaan liittyen inventoinnin suorittajalle. Yhteydenottoja tuliikin muutamia ja niissä annettuja vihjeitä tarkastettiin maastossa.

## 5. INVENTOINNIN TULOKSET

Kartta-analyysiin perustuva kenttätyö tapahtui systemaattisesti edeten suunnittelualueen pohjoisosista laskeutuen kohti eteläistä savitasannetta. Työ onnistui käytännössäkin suunnitelmien mukaisesti. Maasto oli erityisesti Salpausselän harjulla, n. 100 m korkeustasolla helppokulkuista, maaperä pehmeää ja ohutpeitteistä, joten koekuoppien ja -pistojen kaivaminen oli nopeaa ja tehokasta. Lämmin ja kuiva syksy loivat myös erinomaiset edellytykset inventoinnin suorittamiselle. Korkealla muinaiset rantaterassit vaikuttivat erityisen otollisilta kivikautisen kohteiden löytymiselle. Yhtään havaintoja ei tästä kuitenkaan saatu, sinnikkäästä koekuopituksesta huolimatta. Alueelle on ominainen hyvin jyrkkä, muinainen rantaterassi n. 100 m korkeuskäyrällä. Rotkomaiset syvänteet ovat muodostuneet viimeisen jääkauden ja sen sulamisvesistä syntyneen Baltian jääjärven rantavoimien vaikutuksesta. Hienot hiekkakankaat muodostavat silmähivelevän kauniita terasseja muinaisniemien nokis-

sa ja -lahtien pohjukoissa harjun eteläpuoleisella reunalla. Mitään kivikauteen viittaavaa ei vain löytynyt. Helposti kaivettavaan hiekkamaahan oli kuitenkin kaivettu useita tervahautoja ja yksi pyyntikuoppajärjestelmä.

Alemmilla rinteillä, n. 80 m korkeustasolla maasto oli metsäisempää ja kivisempää ja koe-kuoppien kaivamista hankaloittivat tiivis puusto ja kasvullisuus. Myös selkeät muinaisrannat ja niiden päällä sijaitsevat asutukseen otolliset tasanteet puuttuivat lähes täysin tällä korkeustasolla. Täältäkin löytyi kuitenkin muutamia tervahautoja.

Rautakautisen ja historiallisen ajan asutuksen merkkien etsinnässä koettiin pieni pettymys: pellot olivat syyskuun lopulla vielä suurelta osin kyntämättä. Tämä esti pintapoiminnan monella otollisella alueella. Mahdollisia kuppikiviä etsittiin sopivilta alueilta ja muutamia kohteita tarkastettiin myös paikannimen perusteella.

Inventoinnissa osayleiskaava-alueelta löytyi merkkejä pyyntikulttuuriin ja historialliseen aikaan viittaavasta asutuksesta. Alueen pohjoisosasta, Salpausselän harjun päältä löytyi ennalta tuntematon pyyntikuoppakohde. Merkkejä kivikautisesta asutuksesta ei sinnikkäistä etsinnöistä huolimatta saatu. Harjun etelärinteiltä löytyi useita tervahautoja. Historiallisen ajan asuinpaikkalöytöjä saatiin Partalan kylän kantatilojen alueelta. Paikalta löytyi myös ns. karjalaista keramiikkaa. Havaintoja tumman tulikukan esiintymisestä alueella saatiin Partalan ja Mentulan kylistä. Alueen kaakkoisosasta, läheltä Joutsenon kunnan rajaa sijaitsevalta Pieneltä Linnamäeltä löytyi puolustusvarustuksia ja sen alarinteeltä merkkejä kaskiviljelystä. Kaava-alueen luoteisosassa on kulkenut 1900-luvulla Konnunsuolle johtava pistoraide.

## 6. LUETTELO LAPPEENRANNAN PARTALAN OSAYLEISKAAVA-ALUEEN INVENTOINTIKOhteista

Lappeenrannan Partalan suunnittelualueelta löytyneet uudet, suojelun piiriin ehdotettavat kohteet luokitellaan tässä raportissa alustavasti Museoviraston muinaisjäännösrekisterissä käytettyyn tentatiiviryhmään (00 = väliaikainen tunnus, kohteen luokittelu toistaiseksi avoin, ei riittävästi tietoa käytettävissä). Suurin osa uusista kohteista ajoittuu historialliselle ajalle, joten kohteiden lopullinen luokittelu jätetään vielä avoimeksi. Muutaman kohteen osalta on esitetty alustava rauhoitusluokitteluehdotus.

1. <b>Venäinnotko 1.</b>	<del>405-00-0001</del> 1000 00 5495
Jäännöstyyppi:	valmistuspaikat
Tyypin tarkenne:	tervahaudat
Ajoitus:	historiallinen
Peruskartta:	3134 10 MUSTOLA
Koordinaatit:	p = 6776 603, i = 3576 341, z = 100
Koordinaattiselite:	keskikoordinaatit
Löydöt:	-
Tutkimukset:	Satu Koivisto 2005
2. <b>Partala 1.</b>	<del>405-00-0002</del> 1000 00 5496
Jäännöstyyppi:	maarakenteet



Tyypin tarkenne: kuopat  
 Ajoitus: historiallinen?  
 Peruskartta: 3134 10 MUSTOLA  
 Koordinaatit: p = 6775 004, i = 3574 521, z = 85  
 Koordinaattiselite: keskikoordinaatit  
 Löydöt: -  
 Tutkimukset: Satu Koivisto 2005

### 3. Partala 2.

~~405-00-0003~~ 1000 00 5497  
 Jäännöstyyppi: röykkiöt  
 Tyypin tarkenne: rajaröykkiöt  
 Ajoitus: historiallinen  
 Peruskartta: 3134 10 MUSTOLA  
 Koordinaatit: p = 6775 303, i = 3574 425, z = 75  
 Koordinaattiselite: keskikoordinaatit  
 Löydöt: -  
 Tutkimukset: Satu Koivisto 2005

### 4. Purunnotko 1.

~~405-00-0004~~ 1000 00 5498  
 Jäännöstyyppi: työpaikat  
 Tyypin tarkenne: pyyntikuopat  
 Ajoitus: ajoittamaton  
 Peruskartta: 3134 10 MUSTOLA  
 Koordinaatit: p = 6775 973 – 6775 991, i = 3574 896 – 3574 890, z = 100  
 Koordinaattiselite: äärikoordinaatit  
 Löydöt: -  
 Tutkimukset: Satu Koivisto 2005

### 5. Purunnotko 2.

~~405-00-0005~~ 1000 00 5499  
 Jäännöstyyppi: valmistuspaikat  
 Tyypin tarkenne: tervahaudat  
 Ajoitus: historiallinen  
 Peruskartta: 3134 10 MUSTOLA  
 Koordinaatit: p = 6776 152, i = 3574 884, z = 100  
 Koordinaattiselite: keskikoordinaatit  
 Löydöt: -  
 Tutkimukset: Satu Koivisto 2005

### 6. Purunnotko 3.

~~405-00-0006~~ 1000 06 5500  
 Jäännöstyyppi: valmistuspaikat  
 Tyypin tarkenne: tervahaudat  
 Ajoitus: historiallinen  
 Peruskartta: 3134 10 MUSTOLA  
 Koordinaatit: p = 6776 152, i = 3574 978, z = 100  
 Koordinaattiselite: keskikoordinaatit  
 Löydöt: -  
 Tutkimukset: Satu Koivisto 2005

### 7. Venäinnotko 2.

~~405-00-0007~~ 1000 00 5502  
 Jäännöstyyppi: valmistuspaikat

Tyyppin tarkenne: tervahaudat  
 Ajoitus: historiallinen  
 Peruskartta: 3134 10 MUSTOLA  
 Koordinaatit: p = 6776 144, i = 3575 648, z = 95  
 Koordinaattiselite: keskikoordinaatit  
 Löydöt: -  
 Tutkimukset: Satu Koivisto 2005

**8. Alangonmäki** ~~405-00-0008~~ 1000 00 5503  
 Jäännöstyyppi: valmistuspaikat  
 Tyyppin tarkenne: tervahaudat  
 Ajoitus: historiallinen  
 Peruskartta: 3134 10 MUSTOLA  
 Koordinaatit: p = 6774 903, i = 3576 355, z = 80  
 Koordinaattiselite: keskikoordinaatit  
 Löydöt: -  
 Tutkimukset: Satu Koivisto 2005

**9. Pieni Linnamäki** ~~405-00-0009~~ 1000 00 5504  
 Muinaisjäännöstyyppi: muinaisjäännösryhmät  
 KOHTEET  
 Muinaisjäännöstyyppi 1: puolustusvarustukset  
 Tyyppin tarkenne 1: "muinaislinnat"  
 Ajoitus 1: ajoittamaton  
 Peruskartta 1: 3134 10 MUSTOLA  
 Koordinaatit 1: p = 6773 657, i = 3577 536, z = 85  
 Koordinaattiselite 1: keskikoordinaatit  
 Muinaisjäännöstyyppi 2: röykkiöt  
 Tyyppin tarkenne 2: viljelyröykkiöt } Saarmiala Rava 1000 00 5505  
 Ajoitus 2: ajoittamaton  
 Peruskartta 2: 3134 10 MUSTOLA  
 Koordinaatit 2: p = 6773 760, i = 3577 480, z = 70  
 Koordinaattiselite 2: keskikoordinaatit  
 Löydöt: -  
 Tutkimukset: Satu Koivisto 2005

**10. Konnunsuon pistoraide** ~~405-00-0010~~ ei ret.  
 Jäännöstyyppi: kulkuväylät  
 Tyyppin tarkenne: ratapohjat  
 Ajoitus: historiallinen  
 Peruskartta: 3134 10 MUSTOLA  
 Koordinaatit: p = 6774 990, i = 3572 950, z = 85  
 p = 6776 525, i = 3573 680, z = 100  
 Koordinaattiselite: äärikoordinaatit  
 Löydöt: -  
 Tutkimukset: Satu Koivisto 2005

**11. Partala 3** ~~405-00-0011~~ 1000 00 5506  
 Jäännöstyyppi: asuinpaikat  
 Tyyppin tarkenne: kyläpaikat  
 Ajoitus: historiallinen

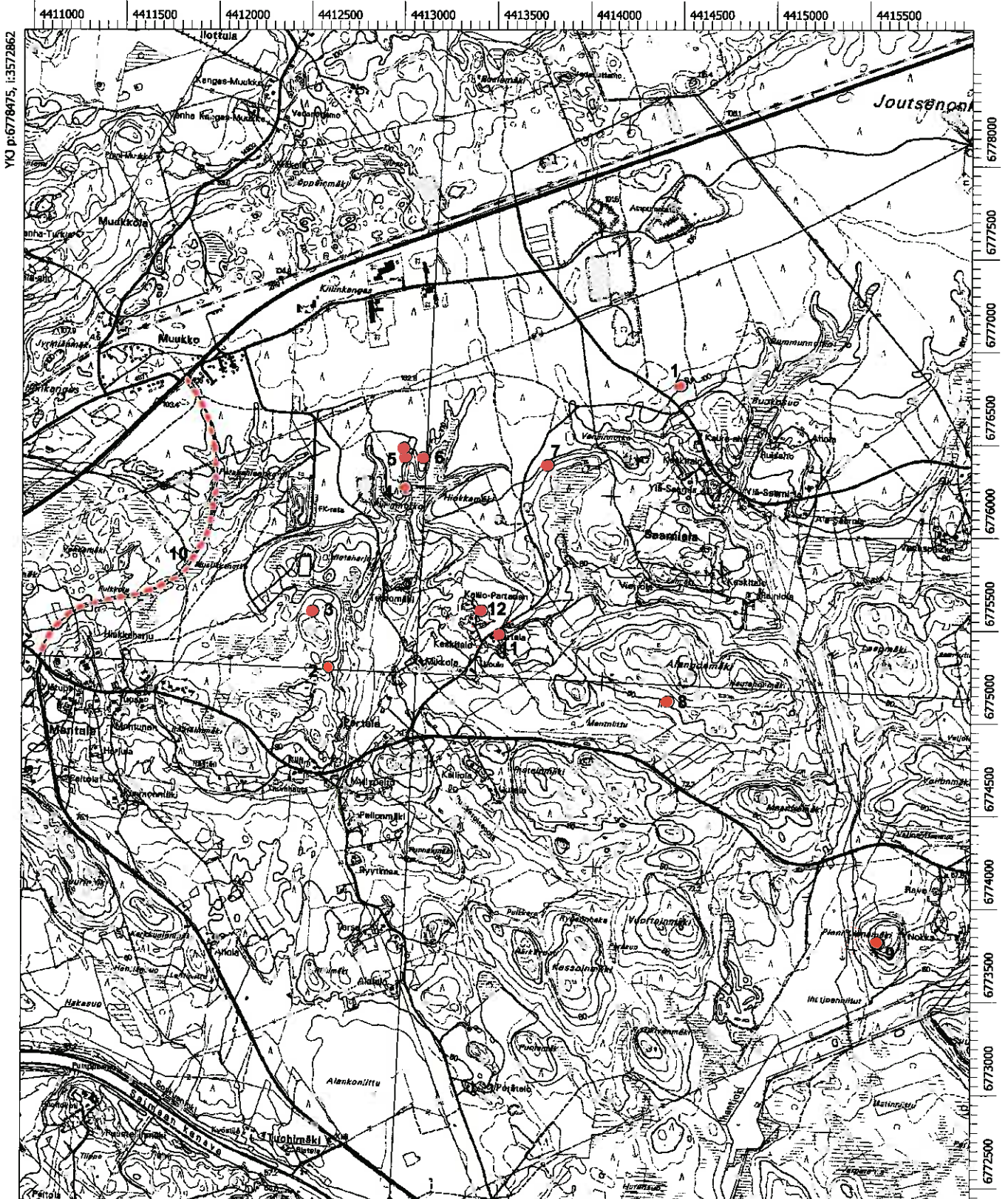
Peruskartta: 3134 10 MUSTOLA  
 Koordinaatit: p = 6775 240, i = 3575 435, z = 82,50  
 Koordinaattiselite: keskikoordinaatit  
 Löydöt: KM 2005078 asuinpaikkalöytöjä  
 Tutkimukset: Satu Koivisto 2005

12. **Kallio-Partanen** ~~405-00-001-2~~ *ks. edellinen*  
 Jäännöstyyppi: asuinpaikat  
 Tyypin tarkenne: kyläpaikat  
 Ajoitus: historiallinen  
 Peruskartta: 3134 10 MUSTOLA  
 Koordinaatit: p = 6775 359, i = 3575 335, z = 82,50  
 Koordinaattiselite: keskikoordinaatit  
 Löydöt: KM 2005079 kuonaa, punasavikeramiikkaa  
 Tutkimukset: Satu Koivisto 2005

Purunnotko uusi hiekanottoalue (ei näy peruskartassa v. 1997)  
 keskikoordinaatit  
 p = 6776 199, i = 3574 873, z = 100

## Ote peruskartasta 3134 10 MUSTOLA mk 1:30 000

- |                   |                   |                           |
|-------------------|-------------------|---------------------------|
| 1. Venäinnotko 1. | 5. Purunnotko 2.  | 9. Pieni Linnamäki        |
| 2. Partala 1.     | 6. Purunnotko 3.  | 10. Kunnunsuon pistoraide |
| 3. Partala 2.     | 7. Venäinnotko 2. | 11. Partala 3.            |
| 4. Purunnotko 1.  | 8. Alangonmäki    | 12. Kallio-Partanen       |



MK 1:30000

YKI p:6772174, i:3577962

## 7. KOHDEKUVAUKSET

1. **Venäinnotko 1.** ~~405 00 0001~~ 1000 005495

## PERUSTIEDOT

Jäännöstyyppi:	valmistuspaikat
Tyypin tarkenne:	tervahaudat
Ajoitus:	historiallinen
Rauhoitusluokka:	-
Lukumäärä:	1
Peruskartta:	3134 10 MUSTOLA
Merkitty peruskartalle:	ei merkintää
Koordinaatit:	p = 6776 603, i = 3576 341, z = 100
Koordinaattiselite:	keskikoordinaatit
Maastomerkintä:	ei merkintää
Pinta-ala:	n. 7 x 5 m
Etäisyystieto:	Lauritsalan kirkosta n. 10,5 km itäkoilliseen

## OMISTAJATIEDOT

Alue tai rekisterikylä:	Saarniala
Tila 1:	Ylä-Saarniala 1:35
Omistaja 1:	Hirvi, Martti
Osoite 1:	Saarnialantie 207, 53400 Lappeenranta
Lisätietoja 1:	-
Tila 2:	Mikontalo 1:36
Omistaja 2:	Tujula, Ilmo, Viljo ja Timo
Osoite 2:	Nyrkköläntie 200, 54100 Joutseno
Lisätietoja 2:	-

## ARKISTOTIEDOT

-

## INVENTOINTI 2005

Aika:	Satu Koivisto 26.9.2005
Löydöt:	-
Karttaotteet:	Ote peruskartasta 3134 10 MUSTOLA, 1:30 000, s. 10
Negatiivit:	f. 138 075
Diat:	-

## LYHYT KOHDEKUVAAUS

Salpausselän eteläreunalla, Venäinnotkon ja Rummunnotkon välisessä maastossa, hiekkankaalla, ampumaradalle johtavan tien länsipuolella. Paikalla havaittiin n. 7 x 5 m laaja tervahauta.

## TUTKIMUSKERTOMUS

*Sijainti ja maasto:* Kohde sijaitsee loivasti eteläkaakkoon viettävällä mäntykankaalla Salpausselän eteläreunalla. Maaperä alueella on hienoa hiekkaa.

*Kohteen kuvaus:* Kohde löytyi seurattaessa Salpausselän eteläreunaa 100 m korkeuskäyrän tuntumassa. Ampumaradalle johtavan tien länsipuolelta löytyi n. 7 x 5 m laaja, n. 1 m

syvä, soikea tervahauta. Haudan länsireunalla oli havaittavissa tervan juokсутusrännin painauma. On mahdollista, että tervahaudasta on myöhemmin otettu hiekkaa.

Luokitusehdotus: -

Lisäyksiä: -

2. ~~Partala 1.~~ ~~405-00-0002-~~ 1000 00 5436  
Partala Vanha-Pulli

#### PERUSTIEDOT

Jäännöstyyppi: maarakenteet  
 Tyypin tarkenne: kuopat  
 Ajoitus: historiallinen?  
 Rauhoitusluokka: -  
 Lukumäärä: 1  
 Peruskartta: 3134 10 MUSTOLA  
 Merkitty peruskartalle: ei merkintää  
 Koordinaatit: p = 6775 004, i = 3574 521, z = 85  
 Koordinaattiselite: keskikoordinaatit  
 Maastomerkintä: ei merkintää  
 Pinta-ala: n. 1,5 x 1,5 m  
 Etäisyystieto: Lauritsalan kirkosta n. 8 km itäkoilliseen

#### OMISTAJATIEDOT

Alue tai rekisterikylä: Partala  
 Tila: Vanha-Pulli 1:132  
 Omistaja: Pulli, Pentti  
 Osoite: Partalantie 237, 53400 Lappeenranta  
 Lisätietoja: -

#### ARKISTOTIEDOT

#### INVENTOINTI 2005

Aika: Satu Koivisto 27.9.2005  
 Löydöt: -  
 Karttaotteet: Ote peruskartasta 3134 10 MUSTOLA, 1:30 000, s. 10  
 Negatiivit: -  
 Diat: -

#### LYHYT KOHDEKUVAUS

Partalan kylän keskustan tuntumassa, Partalantien pohjoispuolella kohoavan metsäisen mäen itäreunalla. Paikalla havaittiin n. 1,5 x 1,5 m laaja kuoppa.

#### TUTKIMUSKERTOMUS

*Sijainti ja maasto:* Kohde sijaitsee 80 metrin korkeuskäyrän tuntumassa, Salpausselän alarinteellä. Alueella vallitseva metsätyyppi on mäntyvoittoista sekametsää ja peitekasvullisuus paksua sammalta ja varpukasveja. Koekuopassa kohteen vieressä oli hyvin paksu metsäkarikerros, jonka alla oli n. 15 cm paksu hieno hietakerros ja sen alla moreeni. Alueella oli havaittavissa heikko rantaterassi 80 m korkeuskäyrän tuntumassa.

Kohteen kuvaus: Kohde löytyi kuljettaessa systemaattisesti kivikautisilla rantakorkeuksilla. Alueelle oli ominaista maaston jyrkkäpiirteisyys ja paikoin kivisyys; tasaisia rantaterasseja tai hiekkakankaita ei täitä korkeusvyöhykkeeltä löytynyt. Neliskulmainen kuopanne löytyi terrassin reunan läheisyydestä. Se oli n. 50 cm syvä ja 1,5 x 1,5 m laaja. Kuopanteen reunat vaikuttivat suhteellisen jyrkiltä, mikä antoi viitteitä sen "nuoruudesta". Kuopan päällä lojui lahonnut puunrunko. Paikalla ei havaittu mitään muita rakenteita tai niiden jäänteitä. Alueen kivisyyden takia kyseessä ei ole hiekanottokuoppa. Kyseessä lienee jotakin tiettyä tarkoitusta varten kaivettu, neliskulmainen säilytyskuoppa.

Luokitusehdotus: -

Lisäyksiä: -

3. ~~Partala-2.~~ ~~405 00 0003~~ 1000 00 5497  
Partala Kantala

#### PERUSTIEDOT

Jäännöstyyppi: rökkiöt  
 Tyypin tarkenne: rajarökkiöt  
 Ajoitus: historiallinen  
 Rauhoitusluokka: -  
 Lukumäärä: 1  
 Peruskartta: 3134 10 MUSTOLA  
 Merkitty peruskartalle: kolmen tilan rajapisteessä  
 Koordinaatit: p = 6775 303, i = 3574 425, z = 75  
 Koordinaattiselite: keskikoordinaatit  
 Maastomerkintä: ei merkintää  
 Pinta-ala: -  
 Etäisyystieto: Lauritsalan kirkosta n. 8 km itäkoilliseen

#### OMISTAJATIEDOT

Alue tai rekisterikylä: Partala  
 Tila 1: Kaatola 1:100  
 Omistaja 1: Lappeenrannan kaupunki  
 Osoite 1: PL 38, 53101 Lappeenranta  
 Lisätietoja 1: -  
 Tila 2: Ojala 1:95  
 Omistaja 2: osa kiinteistöstä lakkautettu  
 Osoite 2: -  
 Lisätietoja 2: ei tietoja saatavilla  
 Tila 3: Tervahauta 1:108  
 Omistaja 3: Pulli, Pentti  
 Osoite 3: Partalantie 237, 53400 Lappeenranta  
 Lisätietoja 3: -

ARKISTOTIEDOT -

#### INVENTOINTI 2005

Aika: Satu Koivisto 27.9.2005  
 Löydöt: -  
 Karttaotteet: Ote peruskartasta 3134 10 MUSTOLA, 1:30 000, s. 10

Negatiivit: -  
 Diat: -

#### LYHYT KOHDEKuvaus

Partalan kylän keskustan tuntumassa, Partalantien pohjoispuolella kohoavan metsäisen mäen itäreunalla. Kolmen tilan rajalla sijaitseva vanha rajakivilatomus.

#### TUTKIMUSKERTOMUS

*Sijainti ja maasto:* Kohde sijaitsee Salpausselälle kohoavan hietaharjun eteläreunalla, suon ja metsän reunassa. Paikalla kasvaa mäntyvoittoista sekametsä ja aluskasvillisuutena pak-sua sammalpeitettä ja varpukasveja. Suon reunassa kulkee polku kohti Partalan kylää. Rajakiveys sijaitsee polun vieressä, sen pohjoispuolella.

*Kohteen kuvaus:* Kohde löytyi kuljettaessa 80 m korkeustasolla etsimässä mahdollisia kivi-kautiselle asutukselle otollisia alueita. Paikalta löytyi n. 1 x 1 m laajuinen, 70 cm korkea neliskulmainen, sammaloitunut kivilatomus. Sen pinnalla näkyvistä kivistä ei löytynyt rajamerkin numeroa.

*Luokitusehdotus:* -

*Lisäyksiä:* -

#### 4. **Purunnotko 1.** ~~405 00 0004~~ 1000 00 5498

#### PERUSTIEDOT

*Jäännöstyyppi:* työpaikat  
*Tyypin tarkenne:* pyyntikuopat  
*Ajoitus:* ajoittamaton  
*Rauhoitusluokka:* -  
*Lukumäärä:* 5 - 6  
*Peruskartta:* 3134 10 MUSTOLA  
*Merkitty peruskartalle:* ei merkintää  
*Koordinaatit:* p = 6775 973 – 6775 991, i = 3574 896 – 3574 890, z = 100  
*Koordinaattiselite:* äärikoordinaatit  
*Maastomerkintä:* ei merkintää  
*Pinta-ala:* n. 90 x 10 m  
*Etäisyystieto:* Lauritsalan kirkosta n. 8 km koilliseen

#### OMISTAJATIEDOT

*Alue tai rekisterikylä:* Partala  
*Tila:* Pulli 1:85  
*Omistaja:* Pulli, Pentti  
*Osoite:* Partalantie 237, 53400 Lappeenranta  
*Lisätietoja:* -

#### ARKISTOTIEDOT -

#### INVENTOINTI 2005

*Aika:* Satu Koivisto 27.9.2005  
*Löydöt:* -



Karttaotteet: Ote peruskartasta 3134 10 MUSTOLA, 1:30 000, s. 10  
 Negatiivit: f. 138 076  
 Diat: d. 56 261

#### LYHYT KOHDEKUVAUS

Salpausselän eteläreunalla, Purunnotkoon pistävän etelä-pohjoissuuntaisen niemekkeen itälaidalla, jyrkästi itään laskevan rotkon yläpuolella. Paikalla havaittiin 4 - 5 pyöreää, matalaa kuopannetta jyrkänteen reunan suuntaisessa rivissä.



f. 138 076

Kuva 2. Purunnotko 1. Pyyntikuoppa muinaisniemen itäreunalla. Kuvattu länsiluoteeseen.

#### TUTKIMUSKERTOMUS

*Sijainti ja maasto:* Kohde sijaitsee Salpausselän laella, sen eteläreunalla, Purunnotkoon pistävän niemien itäreunalla, tasaisella kankaalla rotkomaisen syvänteen yläpuolella. Maaperä alueella on hiekkaa ja paikalla kasvaa mäntykangasta. Aluskasvullisuus on ohutpeitteistä sammalta ja varpukasveja, joten matalat kuopanteet ovat helposti havaittavissa.

*Kohteen kuvaus:* Kohde löytyi kuljettaessa systemaattisesti Salpausselän harjun eteläreunalla 100 m korkeuskäyrän tuntumassa. Kuopat löytyivät Baltian jääjärven aikaiselta muinaiselta niemeltä, joka pistää jyrkästi etelässä sijaitsevaan Purunnotkoon. Niemen itäreunalla oli havaittavissa, etelä-pohjois-suuntaisessa rivissä viisi tai mahdollisesti kuusi pyöreää, matalaa kuopannetta yhteensä n. 90 metrin matkalla. Yksi näistä voi olla muita hieman nuorempi kuoppa. Sen reunat olivat muita teräväpiirteisemmät. Kyseessä voi olla hiekanottokuoppa. Viisi muuta kuoppaa sijaitsi n. 5 – 20 m etäisyydellä toisistaan, olivat pyöreitä, halkaisijaltaan n. 2,5 m ja syvyydeltään n. 50 cm. Kuoppien reunat olivat loivat ja ajan myötä pyöristyneet. Kolmessa kuopassa oli kuopan reunalla havaittavissa matala valli.

Kuoppien väliseen maastoon kaivettiin muutamia koepistoja. Niissä tavattiin alueelle tyypillinen puhdas podsolimaannos. Maaperä oli erittäin helposti kaivettavaa hiekkaa. Itse kuoppiin tai niiden valleihiin ei kajottu tämän inventoinnin yhteydessä. Kyseessä lienee pyyntikuopiksi luokiteltava muinaisjäännöstyyppi.

Luokitusehdotus: 2

Lisäyksiä: -

**5. Purunnotko 2.** ~~405 00 0005~~ 1000 00 5499

PERUSTIEDOT

Jäännöstyyppi: valmistuspaikat  
 Tyypin tarkenne: tervahaudat  
 Ajoitus: historiallinen  
 Rauhoitusluokka: -  
 Lukumäärä: 1  
 Peruskartta: 3134 10 MUSTOLA  
 Merkitty peruskartalle: ei merkintää  
 Koordinaatit: p = 6776 152, i = 3574 884, z = 100  
 Koordinaattiselite: keskikoordinaatit  
 Maastomerkintä: ei merkintää  
 Pinta-ala: -  
 Etäisyystieto: Lauritsalan kirkosta n. 8 km koilliseen

OMISTAJATIEDOT

Alue tai rekisterikylä: Partala  
 Tila: Pulli 1:85  
 Omistaja: Pulli, Pentti  
 Osoite: Partalantie 237, 53400 Lappeenranta  
 Lisätietoja: -

ARKISTOTIEDOT -

INVENTOINTI 2005

Aika: Satu Koivisto 27.9.2005  
 Löydöt: -  
 Karttaotteet: Ote peruskartasta 3134 10 MUSTOLA, 1:30 000, s. 10  
 Negatiivit: -  
 Diat: -

LYHYT KOHDEKUVAUS

Salpausselän eteläreunalla, Purunnotkoon pistävän etelä-pohjoissuuntaisen niemekkeen itälaidalla. Paikalla havaittiin tervahautaa.

TUTKIMUSKERTOMUS

*Sijainti ja maasto:* Kohde sijaitsee Salpausselän eteläreunalla, mäntyä kasvavalla hiekkakankaalla. Kohteen pohjoispuolella sijaitsee uusi hiekanottoaika, jota ei näy peruskartalla vuodelta 1997 (hiekkakuopan kaakkoisreunan koordinaatit p = 6776 199, i = 3574 873 ja z = 100 m mpy).

Kohteen kuvaus: Kohde löytyi kuljettaessa systemaattisesti Salpausselän eteläreunalla 100 m korkeustasolla. Purunnotkoon pistävän niemen itäreunalla, jyrkästi itään viettävän rotkon pohjukasta löytyi halkaisijaltaan n. 3 m laaja, n. 80 cm syvä tervahauta.

Luokitusehdotus: -

Lisäyksiä: -

6. Purunnotko 3. ~~405000006~~ 1000 00 5500

PERUSTIEDOT

Jäännöstyyppi: valmistuspaikat  
 Tyypin tarkenne: tervahaudat  
 Ajoitus: historiallinen  
 Rauhoitusluokka: -  
 Lukumäärä: 1  
 Peruskartta: 3134 10 MUSTOLA  
 Merkitty peruskartalle: ei merkintää  
 Koordinaatit: p = 6776 152, i = 3574 978, z = 100  
 Koordinaattiselite: keskikoordinaatit  
 Maastomerkintä: ei merkintää  
 Pinta-ala: -  
 Etäisyystieto: Lauritsalan kirkosta n. 8 km koilliseen

OMISTAJATIEDOT

Alue tai rekisterikylä: Partala  
 Tila: Pulli 1:85  
 Omistaja: Pulli, Pentti  
 Osoite: Partalantie 237, 53400 Lappeenranta  
 Lisätietoja: -

ARKISTOTIEDOT

INVENTOINTI 2005

Aika: Satu Koivisto 27.9.2005  
 Löydöt: -  
 Karttaotteet: Ote peruskartasta 3134 10 MUSTOLA, T:30 000, s. 10  
 Negatiivit: -  
 Diat: -

LYHYT KOHDEKUVAAUS

Salpausselän eteläreunalla, Purunnotkoon pistävän pienen niemen keskiosassa. Paikalla sijaitsee suurehko tervakuoppa.

TUTKIMUSKERTOMUS

Sijainti ja maasto: Kohde sijaitsee Salpausselän eteläreunalla, Purunnotkon pohjoisreunalla sijaitsevan pienen niemen keskivaiheilla. Alueella sijaitsee runsaasti polkuja ja kaviouria. Tervahaudan eteläreunalla on suunnistusrastipukki. Alue on suosittua suunnistus ja ratsastusmaastoa.

*Kohteen kuvaus:* Kohde löytyi Salpausselän reuna-alueita kulkiessa, pieneltä muinaiselta niemeltä. Niemen keskivaiheella havaittiin halkaisijaltaan n. 4 m laaja, pyöreä kuoppa. Se oli suhteellisen syvä, keskiosaltaan n. 2 m. Kuopan länsireunalla oli havaittavissa tervan juoksutusrännin painauma. Kuopan vieressä kulki polku ja sen reunalla oli rastipukki. Kyseessä on tervahauta.

*Luokitusehdotus:* -

*Lisäyksiä:* -

**7. Venäinnotko 2.** ~~405 00 0007~~ /000 00 5502

**PERUSTIEDOT**

*Jäännöstyyppi:* valmistuspaikat  
*Tyypin tarkenne:* tervahaudat  
*Ajoitus:* historiallinen  
*Rauhoitusluokka:* -  
*Lukumäärä:* 1  
*Peruskartta:* 3134 10 MUSTOLA  
*Merkitty peruskartalle:* ei merkintää  
*Koordinaatit:* p = 6776 144, i = 3575 648, z = 95  
*Koordinaattiselite:* keskikoordinaatit  
*Maastomerkintä:* ei merkintää  
*Pinta-ala:* -  
*Etäisyystieto:* Lauritsalan kirkosta n. 8 km koilliseen

**OMISTAJATIEDOT**

*Alue tai rekisterikylä:* Partala  
*Tila:* Kalliopartanen 5:26  
*Omistaja:* Veikkanen, Esa  
*Osoite:* Niskapietiläntie 25 as 2, 55910 Imatra  
*Lisätietoja:* -

**ARKISTOTIEDOT** -

**INVENTOINTI 2005**

*Aika:* Satu Koivisto 28.9.2005  
*Löydöt:* -  
*Karttaotteet:* Ote peruskartasta 3134 10 MUSTOLA, 1:30 000, s. 10  
*Negatiivit:* f. 138 077 – 138 178  
*Diat:* d. 56 262

**LYHYT KOHDEKuvaus**

Salpausselän eteläreunalla, Venäinnotkon ja Purunnotkon välisellä kaakkoon viettävällä rinteellä. 100 m jyrkän muinaisen rantaterassin ja n. 80 m loivemman rantavaiheen välisellä tasanteella. Paikalla havaittiin kaksi vierekkäin sijaitsevaa, erikokoista kuoppaa.

**TUTKIMUSKERTOMUS**

*Sijainti ja maasto:* Kohde sijaitsee Salpausselän eteläreunan alapuolella, kahden eriaikaisen muinaisrannan välisellä, loivasti kaakkoon viettävällä tasanteella, n. 95 m korkeustasol-

1a. Paikalla sijaitsee sammaleinen tasanne, jolla kasvaa vanhaa havuvaltaista metsää. Tasanteen kaakkoispuolella maasto laskee soistuvalla alueella 90 m korkeuskäyrän alapuolelle.



f. 138 078

Kuva 3. Venäinnotko 2. Työkuva koekuopituksesta. Etelä-Karjalan harrastaja-arkeologit Jatuli ry:stä avustavat inventoinnissa. Kuvattu itään.

*Kohteen kuvaus:* Alueella kuljettiin tarkastaessa kiviakautisia rantatasoja Salpausselän korkeimman reunan alapuolisilta rinteiltä. Paikalla sijaitti kahden erikokoisen kuopan muodostama rakenne. Suurempi, halkaisijaltaan n. 3 m laaja kuoppa sijaitti terassin keskivaiheilla ja pienempi kuoppa, edellisen välittömässä läheisyydessä, lähellä terassin reunaa, hieman suurempaa kuoppaa alempana. Paikalle kaivettiin kaksi koekuoppaa, ensimmäinen suuremman kuopan läheisyyteen ja toinen kuoppien väliselle vallille. Molemmissa koekuopissa havaittiin paksun sammalpeitteen alla n. 50 cm paksu, musta nokikerros. Kerroksessa oli myös runsaasti hiiliä ja hiiltyneiden puiden jäännöksiä. Kyseessä lienee tervahautatyyppi, jossa tervaa on juoksetettu ränniä pitkin hieman alempana sijaitsevan pienemmän kuopan pohjalla sijaitsevaan keräysastiaan.

*Luokitusehdotus:* -

*Lisäyksiä:* -

**8. Alangonmäki** ~~405 00 0008~~ 1000 00 5503

**PERUSTIEDOT**

*Jäännöstyyppi:* valmistuspaikat  
*Tyyppin tarkenne:* tervahaudat  
*Ajoitus:* historiallinen  
*Rauhoitusluokka:* -

Lukumäärä: 1  
 Peruskartta: 3134 10 MUSTOLA  
 Merkitty peruskartalle: ei merkintää  
 Koordinaatit: p = 6774 903, i = 3576 355, z = 80  
 Koordinaattiselite: keskikoordinaatit  
 Maastomerkintä: ei merkintää  
 Pinta-ala: -  
 Etäisyystieto: Lauritsalan kirkosta n. 8,5 km itäkoilliseen

#### OMISTAJATIEDOT

Alue tai rekisterikylä: Partala  
 Tila: Keskitalo 3:15  
 Omistaja: osa kiinteistöstä lakkautettu  
 Osoite: -  
 Lisätietoja: ei tietoja saatavilla

#### ARKISTOTIEDOT

-

#### INVENTOINTI 2005

Aika: Satu Koivisto 28.9.2005  
 Löydöt: -  
 Karttaotteet: Ote peruskartasta 3134 10 MUSTOLA, 1:30 000, s. 10  
 Negatiivit: -  
 Diat: -

#### LYHYT KOHDEKUVAUS

Partalan kylän itäpuolella, Partalantien pohjoispuolella sijaitsevan Alangonmäen eteläreunalla. Metsäisellä rinteellä kahden kuopan muodostama tervahautatyyppi.

#### TUTKIMUSKERTOMUS

*Sijainti ja maasto:* Kohde sijaitsee Salpausselän eteläpuolella sijaitsevan peltojen ympäröimän mäen eteläreunalla. Alueella kasvaa kuusivoittoista sekametsää ja metsäinen rinne viettää loivasti etelälounaaseen kohti pellon reunaa. Maaperä alueella on paksun metsäkarikerroksen peittämää hietaa ja moreenia. Mäen laella on avokallioalueita. Alangonmäen itäreunaa kutsutaan Hautahonmäeksi.

*Kohteen kuvaus:* Kohde löytyi tarkastettaessa inventointialueen kivikautisia rantakorkeuksia. Alangonmäen kuusikko kasvavalta etelärinteeltä löytyi jälleen kahden erikokoisen kuopan muodostama rakenne. Ylempänä oli suurempi kuoppa ja sen alapuolella pienempi kuoppa. Kuopat olivat kauttaaltaan sammalen peittämät ja suuremman kuopan päällä kasvoi suuri kuusi. Kuopat olivat hyvin samankaltaisia ja samoin sijoitettuja toisiinsa nähden, kuin edellisessä kohteessa Venäinnotko 2. Kyseessä lienee samanlainen ja mahdollisesti -aikainen tervahautatyyppi.

Luokitusehdotus: -

Lisäyksiä: -

9. Pieni Linnamäki ~~405-00-0009~~ 1000 00 5504

## PERUSTIEDOT

Muinaisjäänöstyyppi: muinaisjäänösryhmät

## KOHTEET

Muinaisjäänöstyyppi 1: puolustusvarustukset

Tyypin tarkenne 1: "muinaislinnat"

Ajoitus 1: ajoittamaton

Rauhoitusluokka 1: 1

Lukumäärä 1: 1

Peruskartta 1: 3134 10 MUSTOLA

Merkitty peruskartalle 1: ei merkintää

Koordinaatit 1: p = 6773 657, i = 3577 536, z = 85

Koordinaattiselite 1: keskikoordinaatit

Maastomerkintä 1: ei merkintää

Pinta-ala 1: n. 250 x 300 m

Etäisyystieto 1: Lauritsalan kirkosta n. 10 km itään

Muinaisjäänöstyyppi 2: röykkiöt

Tyypin tarkenne 2: viljelyröykkiöt

Ajoitus 2: historiallinen

Rauhoitusluokka 2: 2

Lukumäärä 2: useita

Peruskartta 2: 3134 10 MUSTOLA

Merkitty peruskartalle 2: ei merkintää

Koordinaatit 2: p = 6773 760, i = 3577 480, z = 70

Koordinaattiselite 2: keskikoordinaatit

Maastomerkintä 2: ei merkintää

Pinta-ala 2: n. 100 x 50 m

Etäisyystieto 2: Lauritsalan kirkosta n. 10 km itään

} Saarniala Ravo  
1000 00 5505

## OMISTAJATIEDOT

Alue tai rekisterikylä 1: Ilottula

Tila 1: Nokka 3:32

Omistaja 1: Maijanen, Markku

Osoite 1: Nokantie 35, 53400 Lappeenranta

Lisätietoja 1: maanomistajalle ilmoitettu 29.9.2005

Alue tai rekisterikylä 2: Saarniala

Tila 2: Ravo 6:0

Omistaja 2: Poikonen, Kerttu

Osoite 2: Nokantie 15, 53400 Lappeenranta

Lisätietoja 2: maanomistajalle ilmoitettu 29.9.2005

## ARKISTOTIEDOT

-

## INVENTOINTI 2005

Aika: Satu Koivisto 29.9.2005

Löydöt: -

Karttaotteet: Ote peruskartasta 3134 10 MUSTOLA, 1:30 000, s. 10

Negatiivit: f. 138 079 – 138 086

Diat: d. 56 263 – 56 265

### LYHYT KOHDEKuvaus

Joutsenon kunnan rajan tuntumassa, Partalantien eteläpuolella, savipeltojen ympäröimällä mäellä. Mäen laella havaittiin raivattu ja mahdollisesti tasoitettu alue ja sen länsireunalla osittain hajonneita kivilatomuksia. Mäen juurella, sen luoteispuolella, havaittiin loivassa rinteessä useita kivilatomuksia. Mäen itäpuolella sijaitsevat Ravon ja Nokan tilat ja sen länsipuolella kulkee etelään, kohti Saimaan kanavaa pieni Ihantjoki. Pienen Linnamäen halki kulkee länsilounas – itäkoillis-suuntaisesti Iloittulan ja Saarnialan kylien raja.

### TUTKIMUSKERTOMUS

*Sijainti ja maasto:* Pieni Linnamäki sijaitsee suunnittelualueen itäkulmassa, Joutsenon kunnan rajan tuntumassa. Joutsenon puolella nousee n. 400 m kaakkoon Suuri Linnamäki, joka liittyy samaan savitasankojen ympäröimään geologiseen muodostelmaan Pienen Linna-



f. 138 086

Kuva 4. Pieni Linnamäki. Yleiskuva linnavuoresta kuvattuna alhaalta pellolta pohjoiskoilliseen.

mäen kanssa. Pieni Linnamäki on osin kallioinen, pääosin moreenipohjainen, metsäinen mäki muuten tasaisella savialangolla. Tällä kohtaa Salpausselän etumaastoa on useampia samankaltaisia muodostelmia, kuten Partalantien pohjoispuolella sijaitsevat Veijoinmäki, Maantiemäki, Laapmäki ja Alangonmäki.

*Kohteen kuvaus:* Alue tarkastettiin paikannimen perusteella. Lappeenrannan inventointikertomuksissa vuosilta 1974, 1998 ja 2001 ei löytynyt mainintoja, että arkeologi olisi joskus käynyt tarkastamassa paikkaa. Mäen laki nousee korkeimmillaan 90 m mpy. Linnamäen laella oli havaittavissa merkkejä ihmisen toiminnasta; lakea oli raivattu kivistä ja mahdollisesti tasoitettu. Suurempia kiviä oli vieritetty kehän muotoon halkaisijaltaan n. 12 m laajuisen alueen reunoille. Raivatun alueen itäreunassa oli yksi suuri maakivi. Kivetön alue vaikutti myös tasoitetulta. Sen keskelle kaivettiin yksi koekuoppa. Paksun metsäkarikerroksen



alla tavattiin ohut, hieman hiilensekainen maakerros ja sen alla moreenisora. Koekuoppahavainnot voivat olla merkkejä metsäpalosta tai ihmisen toiminnasta mäen laella.

Pienen Linnamäen jyrkin rinne sijaitsee mäen lounaisreunalla. Jyrkänteen pohjoisreunalla, mäen laen länsipuolella havaittiin kiviröykkiö. Sen muoto oli hieman kulmikkaan soikea, pohjois-etelä -suuntainen, 3 x 2 m laajuinen, n. ½ m korkea. Se oli ladottu muutaman maakiven varaan ja sen pinnassa oli pienempiä kiviä ja alempana suurempia. Hieman alempana, Pienen Linnamäen länsirinteellä oli havaittavissa osia rauenneesta kivilatomuksesta. Ovatko osat liittyneet löydettyyn latomukseen on epävarmaa. Muualta Linnamäen rinteitä ei löytynyt kivivarustuksia.

Alempaa Pienen Linnamäen luoteisreunalta löytyi useita kiviröykkiöitä. Metsän rajan alapuolelta, hakamaalta löytyi kivinen rinne, jossa oli havaittavissa useita pieniä kiviröykkiöitä. Korkea heinäk kasvullisuus häytti hieman havainnointia ja siksi pienten kiviröykkiöiden lukumäärä jää avoimeksi. Kyseessä lienee viljelyröykkiöt, mahdollisesti kaskiviljelyyn liittyvät jäänteet. Nykyiset pellot sijaitsevat etäämmällä, n. 100 m luoteeseen tältä rinteeltä.

Inventoinnin jälkeen käytiin lähitiloilla, Nokassa ja Ravossa, mutta maanomistajat eivät olleet kotona. Molempiin taloihin jätettiin kirjalliset ilmoitukset inventoinnista ja tehdyistä ha-



f. 138 079

Kuva 5. Pieni Linnamäki. Linnavuoren tasainen laki syyskämärässä. Kuvattu itäkaakkoon.

vainnoista. Nokan talon itäpuolella sijaitsevassa Riihelän talossa käytiin tiedottamassa käynnistä. Tilan isäntä oli kotoisin Nokan tilalta ja kertoi leikkineensä lapsena Pienellä Linnamäellä ja myös Joutsenon Suurella Linnamäellä. Suurella Linnamäellä hän muisti tapahtuneen "salaista" sotilastoimintaa vielä 1960-luvulla, mutta Pienen Linnamäen osalta hänellä ei ollut vastaavia tietoja. Mäkien sijainti lienee ollut strateginen jo kautta aikain valtakunnan itärajan läheisyydessä. Pienen Linnamäen lounaispuolella sijaitsevalla ainoalla kynnetyllä pellolla tehtiin pintapoimintaa, mutta savipellosta ei löytynyt mitään kohteen luonnetta tai ajoitusta valaisevaa aineistoa. Inventoinnissa ei saatu koko tutkimusalueelta

viitteitä rautakautisesta asutuksesta, joten linnavuoren ajoitus historialliseen aikaan lienee tällä hetkellä perusteltua.

Luokitusehdotus: 1/2  
Lisäyksiä: -

## 10. Konnunsuon pistoraide

~~405-00-0010~~ ei m.f. rek.

### PERUSTIEDOT

Jäännöstyyppi: kulkuväylät  
Tyypin tarkenne: ratapohjat  
Ajoitus: uusi aika  
Rauhoitusluokka: -  
Lukumäärä: -  
Peruskartta: 3134 10 MUSTOLA  
Merkitty peruskartalle: ei erillistä merkintää  
Koordinaatit: p = 6774 990, i = 3572 950, z = 85  
p = 6776 525, i = 3573 680, z = 100  
Koordinaattiselite: äärikoordinaatit  
Maastomerkintä: ei merkintää  
Pinta-ala: n. 1500 x 800 m  
Etäisyystieto: Lauritsalan kirkosta n. 6 km itäkoilliseen

### OMISTAJATIEDOT

Alue tai rekisterikylä: Muukko ja Mentula  
Tila: useita tiloja  
Omistaja: -  
Osoite: -  
Lisätietoja: -

### ARKISTOTIEDOT

### INVENTOINTI 2005

Aika: Satu Koivisto 29.9.2005  
Löydöt: -  
Karttaotteet: Ote peruskartasta 3134 10 MUSTOLA, 1:30 000, s. 10  
Negatiivit: f. 138 090  
Diat: d. 56 267



f. 138 090

Kuva 6. Konnunsuon pistoraide. Vanha ratapohja lenkkipolun kohdalla Patakahleenkorvessa. Kuvattu pohjoiseen.

#### LYHYT KOHDEKUVAUS

Valtatien 6 ja Partalantien välisessä maastossa, Patakahleenkorpi -nimisessä Salpausselän reunamuodostumassa. Alueen läpi on kulkenut 1900-luvun alussa yksiraiteinen pistoraide Joutsenon kunnan länsireunalla sijaitsevaan Konnunsuon vankilaan. Partalantien pohjoispuolella pistoraitteen paikalla kulkee lenkkipolku. Radanpohja jatkuu kaakkoon Partalantien eteläpuolella nykyisen tien alla. Patakahleenkorvessa pistoraitteen länsipuolella sijaitsevilla Salpausselän reuna-alueilla havaittiin juoksuhautoja.

#### TUTKIMUSKERTOMUS

*Sijainti ja maasto:* Kohde sijaitsee Salpausselän eteläreunalla, valtatie 6 eteläpuolella, Patakahleenkorpi -nimisessä rotkomaastossa. Maaperä alueella on hienoa hiekkaa ja alueella on laajoja hiekanottopaikkoja. Vanha ratapohja kulkee Patakahleenkorven notkon pohjalla ja yhtyy etelässä Partalantiehen Mentulan kylätaajaman kohdalla.

*Kohteen kuvaus:* Alue tarkastettiin kivikautiseen asutukseen otollisen korkeustason ja alueella esiintyvän hienon hiekkamaan takia. Paikallisilta oli saatu tietoa Konnunsuon vanki-

laan johtaneesta pistoraiteesta. Pistoraiteen pohja toimii nykyään lenkkipolkuna. Rotkon länsirinteellä, osin valtavan hiekkakuopan tuhoamalla Salpausselän eteläreunalla, havaittiin useamman kymmenen metrin matkalla pehmeään hiekkamaahan kaivettuja juoksuhautoja.

Luokitusehdotus: -

Lisäyksiä: -

11. **Partala 3.** ~~405-00-0011~~ 1000 00 5506  
Partala (Partala)

#### PERUSTIEDOT

Jäännöstyyppi: asuinpaikat  
 Tyypin tarkenne: kyläpaikat  
 Ajoitus: historiallinen  
 Rauhoitusluokka: -  
 Lukumäärä: 1  
 Peruskartta: 3134 10 MUSTOLA  
 Merkitty peruskartalle: ei merkintää  
 Koordinaatit: p = 6775 240, i = 3575 435, z = 82,50  
 Koordinaattiselite: keskikoordinaatit  
 Maastomerkintä: ei merkintää  
 Pinta-ala: n. 70 x 30 m  
 Etäisyystieto: Lauritsalan kirkosta n. 7,5 km itäkoilliseen

#### OMISTAJATIEDOT

Alue tai rekisterikylä: Partala  
 Tila: Partala 3:17  
 Omistaja: Huoso, Aarre  
 Osoite: Hiekkastentie 69, 53400 Lappeenranta  
 Lisätietoja: maanomistajalle ilmoitettu 29.9.2005

#### ARKISTOTIEDOT -

#### INVENTOINTI 2005

Aika: Satu Koivisto 29.9.2005  
 Löydöt: KM 2005078 asuinpaikkalöytöjä  
 Karttaotteet: Ote peruskartasta 3134 10 MUSTOLA, 1:30 000, s. 10  
 Negatiivit: f. 138 087 – 138 089  
 Diat: d. 56 266

#### LYHYT KOHDEKUVAUS

Partalan kylätaajamassa, Hiekkastentien itäpuolella, Partalan tilan päärakennuksen koillispuolella sijaitsevalla perunamaalla. Pellolta löytyi historiallisen ajan asuinpaikkalöytöjä.

#### TUTKIMUSKERTOMUS

Sijainti ja maasto: Kohde sijaitsee Salpausselän eteläpuolella, n. 82,50 m korkeuskäyrän eteläpuolella alkavan peltovyöhykkeen pohjoisreunassa. Maaperä alueella on hiekansekaista peltomultaa, mikä muuttuu asteittain savisemmäksi maaston laskiessa eteläkaakkoon.

**Kohteen kuvaus:** Kohde löytyi kuljettaessa systemaattisesti kivikautisilla rantatasoilla. Pintapoimintaa pyrittiin suorittamaan mahdollisuuksien mukaan asutuksen läheisyydessä kynnetyillä pelloilla. Syyskuun lopulla suuri osa pelloista oli kuitenkin vielä kyntämättä. Partalan tilalle mentiin sopivan peitteettömän pellon osuessa kohdalle ja havaittaessa, että maalaji vaihtui kyseisellä alueella asteittain hiekansekaisesta peltomaasta savisemmaksi. Myös Partalan kylän Partalan tilan sijainti paikalla tuntui kiinnostavalta mahdollisen rautakautisen tai historiallisen ajan asutuksen löytymiselle.

Ainoastaan Partalan päärakennuksen koillispuolella oleva perunamaa oli inventointiajan kohtana avoin, joten pintapoimintaa voitiin harjoittaa suppeahkolla alueella. Pellon pohjoisreunassa oli havaittavissa hiekkaisempi alue, mikä sijoittui suhteellisen tarkasti 82,5 m korkeuskäyrän yläpuolelle. Pellon luoteisosasta, Hiekkastentien reunasta löytyi kaksi palaa ns. karjalaista keramiikkaa. Keramiikka edustaa tyyliään karjalaisen keramiikan nuorempaa varianttia. Paikalla oli myös runsaasti palaneita kiviä ja jotain orgaanista jätettä, ilmeisesti nahkaa sekä resenttiä aineistoa, mitä ei otettu talteen.

Kyseessä on mitä ilmeisimmin historiallisen ajan asuinpaikka. Kohteen sijoittuminen Partalan kylän kantatilan alueelle on mielenkiintoista. Löydetyt keramiikanpalat ajoitetaan aikavälille n. 1500 – 1700, jopa 1800 AD (Johanna Enqvistin suullinen tiedonanto 29.9.2005). Ajoitus sopii käsitykseen Partalan kylän asuttamisesta. Kuten sanottua, pintapoiminta oli mahdollista vain hyvin suppealla alueella. Kohteen lähiympäristöstä löytyy varmasti lisää asuinpaikkaan liittyvää löytöaineistoa. Partalan tilan maanomistaja kertoi, että tilan koillispuolella sijaitsevaa peltoa on ennen vanhaa kutsuttu Tervahautapeloksi. Osa nyt paikannetusta kohteesta sijoittuu tälle alueelle.

Luokitusehdotus: 2

Lisäyksiä: -

12. **Kallio-Partanen** ~~405-00-0012~~ *ks. edellinen*

#### PERUSTIEDOT

Jäännöstyyppi: asuinpaikat  
 Tyypin tarkenne: kylänpaikat  
 Ajoitus: historiallinen  
 Rauhoitusluokka: -  
 Lukumäärä: 1  
 Peruskartta: 3134 10 MUSTOLA  
 Merkitty peruskartalle: ei merkintää  
 Koordinaatit: p = 6775 359, i = 3575 335, z = 82,50  
 Koordinaattiselite: keskikoordinaatit  
 Maastomerkintä: ei merkintää  
 Pinta-ala: -  
 Etäisyystieto:

#### OMISTAJATIEDOT

Alue tai rekisterikylä: Partala  
 Tila: Kallio-Partanen 5:17  
 Omistaja: Lautala, Ilkka  
 Osoite: Hiekkastentie 117, 53400 Lappeenranta

*Lisätietoja:* maanomistajalle ilmoitettu 29.9.2005

## ARKISTOTIEDOT

### INVENTOINTI 2005

*Aika:* Satu Koivisto 29.9.2005  
*Löydöt:* KM 2005079 asuinpaikkalöytöjä  
*Karttaotteet:* Ote peruskartasta 3134 10 MUSTOLA, 1:30 000, s. 10  
*Negatiivit:* f. 138 087 – 138 089  
*Diat:* d. 56 266



f. 138 087 – 138 089

Kuva 7. Partala 3 ja Kallio-Partanen. Panoraama (N – SE) historiallisen ajan asuinpaikoista Partalan kylän kantatilojen alueella.

### LYHYT KOHDEKuvaus

Partalan kylätaajamassa, Salpausselän eteläreunan etumaastossa alkavan peltoalueen pohjoisreunassa, Hiekkastentien länsipuolella. Kallio-Partasen tilan perunamaalta löytyi historiallisen ajan asuinpaikkalöytöjä ja runsaasti savikuonaa.

### TUTKIMUSKERTOMUS

*Sijainti ja maasto:* Kohde sijaitsee Salpausselän eteläreunalta alkavan peltoalueen pohjoisreunalla, 80 m korkeuskäyrän yläpuolella. Maaperältään alue on hiekansekaista pelto- maata, joka muuttuu vähitellen savisemmaksi maaston laskiessa eteläkaakkoon.

*Kohteen kuvaus:* Paikka tarkastettiin kivikautiselle asuinpaikalle sopivan korkeuden ja maaperän sekä rautakautisten kuppikivien löytymiselle otollisten, pellon keskellä sijaitsevien avokallioiden takia. Hiekkastentien toisella puolella sijaitsevan historiallisen ajan asuinpaikan oletettiin myös olevan mahdollista jatkoa kantatilasta jaetun Kallio-Partasen tilan maille.

Alueen pellot olivat suurelta osin jo kynnetty, joten pintapoiminta oli mahdollista laajalla alueella tilaa ympäröivillä pelloilla. Tilan päärakennuksen koillispuolella sijaitsevalta pieneltä perunamaalta löytyi runsaasti osittain lasitettua punasavikeramiikkaa ja huomattavat määrät savikuonaa sekä palaneita kiviä. Löytöjä otettiin talteen vain muutamia kappaleita runsaasta aineistosta valikoiden. Myös tilan länsi ja luoteispuoleiset pellot tarkastettiin. Sieltä löytyi hieman nuoremmalta vaikuttavaa löytöaineistoa; lasia, tiiltä, rautaromua, posliinia, punasavikeramiikkaa jne. Yhtään ns. karjalaista keramiikkaa ei alueelta löytynyt.

Kallio-Partasen pelloilla ja päärakennuksen pihapiirissä esiintyi suhteellisen laajoja kalliopaljastumia. Niitä tarkastettiin mahdollisten rautakautisten kuppikivien löytymisen toivossa. Yhtään kuppia ei kuitenkaan löytynyt. Tilan päärakennuksen pohjoispuolella, puutarhamaassa saatiin havainto tummasta tulikukasta. Olosuhteet vaikuttivat otollisilta rautakautisten löytöjen tekemiselle, mutta mitään siihen viittaavaa ei sinnikkäistä etsinnöistä huolimatta alueella havaittu.

*Luokitusehdotus:* 2

*Lisäyksiä:* Ville Laakson ja Antti Bilundin Lappeenrannan rautakauden ja keskiajan kohteiden arkeologisessa inventoinnissa 2001 havaittiin, että tumman tulikukan esiintyminen liittyi alueen vanhimpiin asuinalueisiin, mutta oli vaikea arvioida, oliko havaintopaikat asuttu keskiajalla tai uuden ajan alussa, vai voisivatko ne olla jo rautakautisia (s. 5).

## MV-NEGATIIVILUETTELO

f. 138 074 – 138 090

Kuvannut Satu Koivisto

f.	Kuvausaihe, suunta ja päiväys
138 074	Rummunnotko. 100 m mpy korkeuskäyrän tuntumassa olevat muinaisranta. Vuonomaisia lahtia Baltian jäärjärven ajalta. Pohjoisluoteeseen. 26.9.2005.
138 075	Venäinnotko 1. Tervahauta. Koilliseen. 26.9.2005.
138 076	Purunnotko 1. Pyyntikuoppa muinaisniemen itäreunalla. Länsiluoteeseen. 27.9.2005.
138 077	Venäinnotko 2. Tervahauta Venäinnotkon ja Purunnotkon välisessä maastossa. Koilliseen. 28.9.2005.
138 078	Venäinnotko 2. Työkuva koekuopituksesta. Etelä-Karjalan harrastaja-arkeologit Jatuli ry:stä avustavat inventoinnissa. Itään. 28.9.2005.
138 079	Pieni Linnamäki. Linnavuoren tasainen laki syyshämärässä. Itäkaakkoon. 29.9.2005.
138 080	Panoraama (1/4) SEE – SSW Isolle Linnamäelle Joutse- non puolelle. Kuvattu Pienen Linnamäen kaakkois- reunalta. 29.9.2005
138 081	Panoraama (2/4) SEE – SSW Isolle Linnamäelle Joutse- non puolelle. Kuvattu Pienen Linnamäen kaakkois- reunalta. 29.9.2005
138 082	Panoraama (3/4) SEE – SSW Isolle Linnamäelle Joutse- non puolelle. Kuvattu Pienen Linnamäen kaakkois- reunalta. 29.9.2005
138 083	Panoraama (4/4) SEE – SSW Isolle Linnamäelle Joutse- non puolelle. Kuvattu Pienen Linnamäen kaakkois- reunalta. 29.9.2005
138 084	Pieni Linnamäki. Kivilatomus linnavuoren NWW- reunalla. Lounaaseen. 29.9.2005.
138 085	Pieni Linnamäki. Kivilatomus linnavuoren NWW- reunalla. Lounaaseen. 29.9.2005.
138 086	Pieni Linnamäki. Yleiskuva linnavuoresta. Kuvattu al- haalta pellolta pohjoiskoilliseen. 29.9.2005.
138 087	Panoraama (1/3) N – SE Kallio-Partanen ja Partala 3. Historiallisen ajan asuinpaikat. Kuvat Kallio-Partasen pellolta kohti Partalan kantatilaa. 29.9.2005.
138 088	Panoraama (1/3) N – SE Kallio-Partanen ja Partala 3. Historiallisen ajan asuinpaikat. Kuvat Kallio-Partasen pellolta kohti Partalan kantatilaa. 29.9.2005.
138 089	Panoraama (1/3) N – SE Kallio-Partanen ja Partala 3. Historiallisen ajan asuinpaikat. Kuvat Kallio-Partasen pellolta kohti Partalan kantatilaa. 29.9.2005.
138 090	Konnunsuon pistoraide. Vanha ratapohja lenkkipolun kohdalla Patakahleenkorpessa. Pohjoiseen. 29.9.2005.



## DIAPOSITIIVILUETTELO

d. 56 260 – 56 267

Kuvannut Satu Koivisto

d.	<b>Kuvausaihe, suunta ja päiväys</b>
56 260	Rummunnotko. 100 m mpy korkeuskäyrän tuntumassa oleva muinaisranta. Vuonomaisia lahtia Baltian jäärjärven ajalta. Pohjoisluoteeseen. 26.9.2005.
56 261	Purunnotko 1. Pyyntikuoppa muinaisniemen itäreunalla. Länsiluoteeseen. 27.9.2005.
56 262	Venäinnotko 2. Työkuva koekuopituksesta. Etelä-Karjalan harrastaja-ärkeologit Jatuli ry:stä avustavat inventoinnissa. Itään. 28.9.2005.
56 263	Pieni Linnamäki. Linnavuoren tasainen laki syyshämärässä. Itäkaakkoon. 29.9.2005.
56 264	Pieni Linnamäki. Suuri Linnamäki Joutsenon kunnan puolella. Kuvattu Pienen Linnamäen laelta lounaaseen. 29.9.2005.
56 265	Pieni Linnamäki. Yleiskuva linnavuoresta. Kuvattu alhaalta pellolta pohjoiskoilliseen. 29.9.2005.
56 266	Kallio-Partanen ja Partala 3. Historiallisen ajan asuinpaikat. Kuvat Kallio-Partasen pellolta itäkaakkoon, kohti Partalan kantatila. 29.9.2005.
56 267	Konnunsuon pistoraide. Vanha ratapohja lenkipolun kohdalla Patakahleenkorvessa. Pohjoiseen. 29.9.2005.