

**HAMINAN OHIKULKUTIEN (VT 7/E 18)
MUINAISJÄÄNNÖSINVENTOINTI 23.9.-1.10.2004**



FM Johanna Enqvist 2004



MUSEOVIRASTO

Sisällysluettelo

| | |
|---|----|
| Sisällysluettelo | 2 |
| Abstrakti | 3 |
| 1. Johdanto | 4 |
| 2. Inventoidun alueen yleispiirteet ja tutkimushistoria | 4 |
| 2.1. Luonnonympäristö..... | 4 |
| 2.2. Alueen esihistoriaa..... | 6 |
| 3. Kohdeluettelo – uudet muinaisjäännökset | 8 |
| 3.1. Tursanmetsä 1..... | 8 |
| 3.2. Tursanmetsä 2..... | 10 |
| 3.3. Oronoja 1 | 11 |
| 3.4. Oronoja 2 | 14 |
| 3.5. Pitäjänsaaren redutti..... | 16 |
| 3.6. Linnakallio | 19 |
| 3.7. Linnakallion louhos..... | 20 |
| 3.8. Summan Suuri Rantatie..... | 23 |
| 4. Inventoinnissa tarkastetut tunnetut kohteet | 25 |
| 4.1. Hamina [6] Kiilimäki | 25 |
| 4.2. Hamina [27] Haralinmäki | 26 |
| 4.3. Hamina [28] Ilkanpyöli..... | 27 |
| 4.4. Hamina [30] Saunaniemi | 28 |
| 5. Modernit ihmistoiminnan jäljet | 29 |
| 5.1. Koivula..... | 29 |
| 6. Yhteenveto | 30 |
| Lähteet | 31 |
| Liitteet | 32 |
| Karttaluettelo..... | 33 |
| Mustavalkonegatiiviluettelo | 34 |
| Diapositiiviluettelo..... | 36 |
| Kuvataulut..... | 37 |

Abstrakti

HAMINA VALTATIE 7

Tiesuunnitelmaan liittyvä inventointi.
Museoviraston arkeologian osasto.
Inventoija: FM Johanna Enqvist.

Inventointi koski Haminan kaupungin pohjoispuolelle suunnitellun ohikulkutien (Vt 7/E 18) maastokäytävää sekä vaikutusalueita välillä Summa – Husula – Haru. Arkeologisten tutkimusten kustannukset kattoivat maastossa tehdyn kahden viikon pituisen inventoinnin lisäksi yhteensä neljä viikkoa selvitys- ja jälkitöitä. Muinaisjäännösinventoinnin tuloksena suunnitellulta tielinjalta tai sen vaikutusalueelta löytyi viisi uutta kiinteää muinaisjäännöstä. Lisäksi paikallisen informantin opastuksella tehdyssä tarkastuksessa löytyi kolme uutta muinaisjäännöskohdetta varsinaisen inventointialueen ulkopuolelta. Inventoinnissa löytyneistä kohteista viisi ajoittuu pronssi- ja/tai rautakaudelle ja kolme historialliselle ajalle.

Löydöt: KM 34728:1-3; KM 34729:1-2.

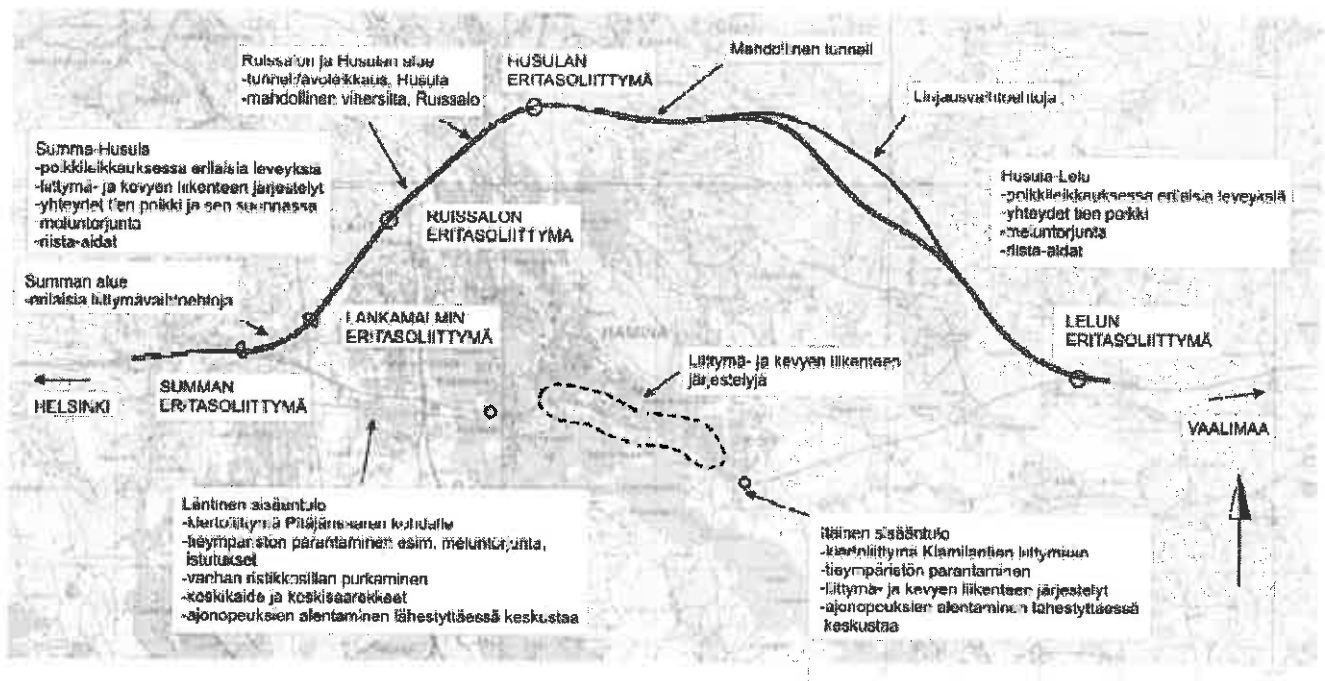
Kenttätyöaika: 23.9.–1.10.2004.

Tutkimuskustannukset: Tiehallinnon Kaakkois-Suomen tiepiiri 7270€.

Tutkimusraportti: Johanna Enqvist 29.10.2004 Museoviraston arkeologian osaston arkistossa.

1. Johdanto

Tiehallinnon Kaakkois-Suomen tiepiiri tilasi 30.8. 2004 (Dnro 60/304/2004) Museoviraston arkeologian osastolta Haminan ohikulkutien (Valtatie 7/E 18) yleissuunnitteluun liittyvän muinaisjäännösinventoinnin. Muinaisjäännösinventointi koski Haminan pohjoispuolelle suunnitellun ohikulkutien maastokäytävää välillä Summa – Husula – Haru sekä tien vaikutusaluetta. Arkeologisten tutkimusten kustannuksiin 7270 € sisältyivät maastossa tehdyn kahden viikon pituisen inventoinnin lisäksi siihen liittyvät selvitystyöt ja raportointi (4 vkoa). Maastotutkimus tehtiin 23.9.–1.10. 2004; inventoinnista vastasi Museoviraston tutkija FM Johanna Enqvist.



Haminan ohikulkutien yleissuunnitelma 26.8.2004
(<http://www.tiehallinto.fi/vt7hamina/dokumentit/yleiskartta.pdf>).

2. Inventoidun alueen yleispiirteet ja tutkimushistoria

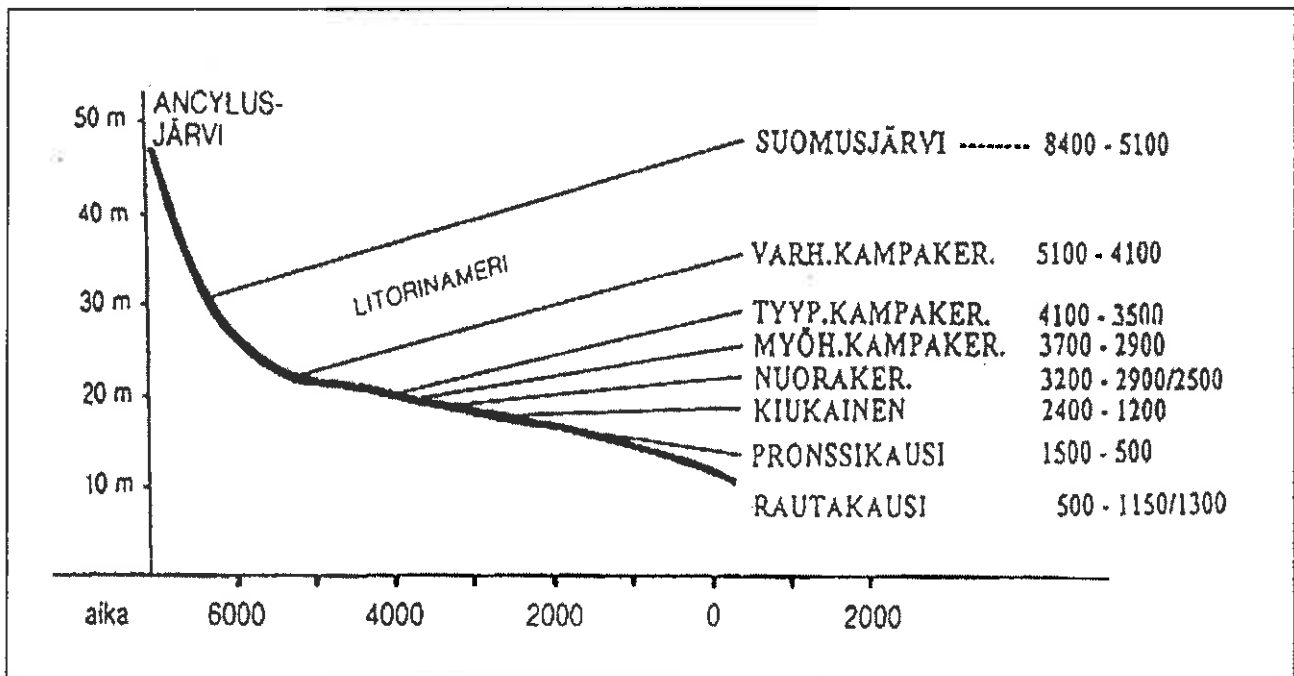
2.1. Luonnonympäristö

Kymenlaaksolle on yleisesti ottaen tyypillistä monimuotoinen luonto ja suotuisat ilmasto-olosuhteet. Suomenlahdelle avautuvalla rannikkoalueella on viljavia savikoita, mutta myös vaikuttavia kallioalueita. Kymenlaakson asutuskeskittymien synty ja toimeentulo on ollut aina luonnollisesti sidoksissa veteen – mereen sekä Kymijokeen. Kymijoki jää tutkimusalueesta noin 20 kilometriä länteen, mutta meren välitön läheisyys on ollut

leimallista tutkimuksen kohteena olleelle alueelle sekä esihistoriallisena että historiallisena aikana.

Haminan alue kuuluu Kaakkois-Suomen rapakivialueeseen ns. Viipurin massiiviin. Yleisin kivilaji kyseisellä alueella on viborgiitti. Pyterliittiä, joka on viborgiitin kaltainen karkearakeinen porfyyrinen graniitti, on louhittu Virojoen Pyterlahden kylästä ja viety suuria määriä Pietariin historiallisella ajalla. Rapakivialueilla esiintyy myös tasa-karkearakeisia sekä tasa-keskirakeisia graniitteja, joita on pyterliitin tavoin louhittu rakennuskiviksi. (Rankama 1964:105-107.) Maapeitteen perusteella tehtävässä aluejaksossa Haminan ympäristö kuuluu eteläiseen rannikkomaahan, jolle ovat tyypillisiä laajat savikot ja kalliopaljastumat. Suota on 10-20 % maa-alasta. (Kalliola 1973:69.)

Maankohoaminen on Kymenlaakson rannikolla vähäisintä koko Suomen alueella, vain noin 28 cm sadassa vuodessa hidastuen jatkuvasti. Pääosa Kymenlaakson rannikon kivikautisista asuinpaikoista sijaitsee 20 m:n korkeuskäyrällä, muutamat tunnetut Suomensjärven kulttuurin asuinpaikat ovat keskimäärin 30 m:n korkeudella. Hiidenkiukaitten yleisin esiintymiskorkeus on 15 m mpy – alle 10 m:n korkeuskäyrällä sijaitsevat röykkiöt eivät voi olla enää pronssikautisia. (Miettinen 1998:13,23.) Sydänkeskiajalla meren pinta oli vielä reilun metrin nykyistä korkeammalla, ja nykyinen Kirkkojärvi oli laaja, mutta suojainen merenlahti (Nordenstreng & Halila 1974:13).



Muinaisjäännoisten kytketyminen Litorinameren muinaisiin rantapintoihin Kymenlaakson rannikolla (Miettinen 1998:12).

2.2. Alueen esihistoriaa

Kymenlaakso on ollut edullisen sijaintinsa ansiosta monista suunnista tulleiden kulttuurivaikutusten alaisena esihistoriallisena ja historiallisena aikana. Kontaktit nykyiselle Venäjälle, Baltian maihin ja Skandinaviaan näkyvät arkeologisessa aineistossa ja ovat myöhemmin dokumentoituja myös historiallisissa lähteissä.

Arkeologisesti rikkain esihistorian jakso Kymenlaaksossa on kivikauden kampakeraaminen kulttuuri (n. 5100 eKr. – 3300 eKr.). Tälle periodille kuuluu myös neoliittinen "taide": savi- ja pii-idolit, eläimenpääaseet sekä kalliomaalaukset, joita kymenlaakson arkeologisessa aineistossa esiintyy Suomen mittakaavassa runsaasti. Kymenlaakson kivikauden loppujakson arkeologisessa aineistossa olevat piirteet heijastelevat sekä keskivenäläistä kuoppa- ja kampakeraamista kulttuuria että läntistä Kiukaisten kulttuuria. Näyttää myös siltä, että vasarakirveskulttuurin ekspansio kivikauden lopulla ulottui myös Kymenlaakson rannikkoalueelle. (Miettinen 1998:27, 43-46, 134-135.)

Vaikkakin Kymenlaakso on skandinaavisen pronssikulttuurin itäistä reuna-alueita, tunnetaan alueelta yli 50 kulttuurille tyypillistä hautaröykkiötä – hiidenkiuasta. Myös skandinaavista alkuperää olevia laivalatomuksia esiintyy Kymenlaaksossa. Miettisen mukaan korkeille ja näyttäville merenrantakallioille pystytetyt isot hiidenkiukaat edustavat pronssikauden alkupuolen kalliohautatyyppiä (Miettinen 1998:69, 135.) Tendenssi näyttäisi siis olevan röykkiöiden pieneneminen pronssikauden kuluessa. Muutokseen liittyy mahdollisesti myös siirtyminen yksittäisten isojen röykkiöiden rakentamisesta useiden pienten röykkiöiden muodostamiin röykkiöryhmiin rautakauden alussa.

Kymenlaakson yksi harvoista, ja ainoa kaivauksin tutkittu varhaismetallikaudelle ajoittuva asuinpaikka on Ruotsinpyhtään Koirankallio. Koirankallion keramiikka-aineisto käsittää Sinihtan ja Luukonsaaren asbestikeramiikkaa sekä metallin käsittelyyn viittaavia saviupokkaiden katkelmia. Keramiikka-aineiston perusteella asuinpaikka on ollut käytössä varhaismetallikaudella, pronssikaudella ja rautakauden alussa, mutta asuinpaikan kiviesineistö on myöhäisneoliittista. Miettisen mukaan asuinpaikka saattaa liittyä hyvinkin kiinteästi Pyhtään Strukankallion roomalaisaikaiseen röykkiöhautakalmistoon. Strukankallion haudat sijaitsevat 10 m:n korkeudella meren pinnasta. Mielenkiintoinen piirre kalmistoalueessa on röykkiöiden sijoittuminen parittaisesti, joka on myös muutamassa muussa Kymenlaakson rannikon hiidenkiuasryhmässä esiintyvä ominaisuus. (Miettinen 1998:73-74; 86-90.)

Paleobotaanisten tutkimusten perusteella maanviljelyyn perustuva kulttuuri Suomessa juontaa juurensa jo 3000 vuoden taakse. Kymenlaakson alueella maanviljelyn harjoittaminen pääasiallisena elinkeinona on alkanut todennäköisesti vasta noin 1000 vuotta sitten, kun vesireittien varsille asettuneiden yhteisöjen asuinpaikat näyttävät arkeologisen aineiston perusteella muuttuneen pysyvämmiksi. Arkeologisen materiaalin perusteella Kymenlaakson rannikko on ollut jatkuvasti asuttu kivikaudelta lähtien. Materiaalisen kulttuurin ja väestön kehitys on jatkunut katkeamatta nykyaikaan asti. (Miettinen 1998:135.)

Systemaattista arkeologista inventointia on Haminan ympäristössä, silloisen Vehkalahden pitäjän alueella tehty viimeksi vuonna 1967 (Huurre 1967). Ennen tässä raportissa käsiteltävää, syksyllä 2004 tehtyä tielinjainventointia (Enqvist 2004) tunnettiin Haminasta yhteensä 63 kiinteää muinaisjäännöstä, joista 38 ajoittuu kivikaudelle, 2 kivi- ja/tai pronssikaudelle, 8 pronssikaudelle, 5 pronssi- ja/tai rautakaudelle, 4 rautakaudelle ja 2

historialliselle ajalle. Moniperiodisia kohteita Haminassa on 1 ja ajoittamattomia 3. Museoviraston tiedossa ei toistaiseksi ole irtolöytökohteita Haminasta.

Arkeologisen inventoinnin kannalta mielenkiintoisimpia osia Valtatie 7:n suunnitellun tielinjan vaikutusalueesta ovat Kirkkojärven ja Haminan kaupungin itä- ja pohjoispuolella olevat kallioalueet. Kyseisiltä alueilta tunnettiin jo ennen syksyn 2004 inventointia muutama röykkiökohde. Tielinja on suunniteltu kulkevaksi juuri näiden, korkeimmillaan 30 metriin meren pinnan yläpuolelle kohoavien kallioalueiden läpi. Kallioalueet käytiin inventoinnin yhteydessä läpi keskittyen 10 ja 15 metrin korkeudella oleviin, etelään tai länteen muinaiselle merenlahdelle avautuviin kalliojaljastumiin. Kivikautisen asutuksen kannalta potentiaalisia, vaadittavalla korkeudella olevia alueita ei tielinjan suunnitelma-alueeseen juuri sisältynyt. Vanhimman kartta-aineiston perusteella myös keskiaikaiset kylätontit sijaitsevat nyt inventoinnissa tarkastettujen alueiden ulkopuolella. Inventoinnissa tarkastetut alueet, ennen inventointia tunnetut muinaisjäännökset sekä suunniteltu tielinja on merkitty **Karttaan 1**.

3. Kohdeluettelo – uudet muinaisjäännökset

3.1. Tursanmetsä 1

Muinaisjäännösrekisterinumero: 1000 00 3048

Kunta: Hamina

Kylä: Husula

Muinaisjäännöstyyppi: hautapaikat

Tarkenne: hautaröykkiöt

Ajotus: pronssi- ja/tai rautakautinen

Rauhoitusluokka: 2

Lukumäärä: 2

Peruskartta: 3042 04 HAMINA

Koordinaatit:

(Röykkiö A) pkoo: 6718067

ikoo: 3516451

Z: n. 8 m mpy

(Röykkiö B) pkoo: 6718073

ikoo: 3516456

Z: n. 8 m mpy

Koordinaattien tarkkuus ja selite: Koordinaatit on määritetty GPS -paikantimella (Garmin III Plus) röykkiön keskipisteestä; laitteen ilmoittama tarkkuus ± 3 m.

Etäisyystieto: 5,42 km Haminan kaupungin keskipisteestä itäkoilliseen.

Kohteen kuvaus: Kaksi kiviröykkiötä sijaitsevat Tursanmetsä-nimisen ojitetun suoalueen pohjoispuolisella, pienellä kalliopaljastumalla, sen eteläreunalla. Noin 90 m röykkiöistä koilliseen kulkee huonokuntainen metsätie, jolle voi käännyä Valtatie 7:ltä, Haminan kaupungin itäpuolelta. Kalliopaljastuman pinta on lähes täysin sammaleen ja jäkälän peitossa, ja sen päällä kasvaa muutamia kitukasvuisia havupuita.

Röykkiö A on kahdesta röykkiöstä ehjempi ja selkeämpi, pohjakaavaltaan pyöreähkö ja leikkaukseltaan kupera. Röykkiö on halkaisijaltaan 2,5–3 m ja korkeudeltaan (korkein kohta) n. 0,6 m. Kivien halkaisija on 0,2–0,4 m; osa kivistä on sammaleen peitossa. Röykkiö on rakennettu kalliopinnalle, kivien seassa ei ole maata. Röykkiötä on pengottu, ja se on saattanut alun perin olla pohjakaavaltaan neliömäinen.

Röykkiö B sijaitsee A:sta 4 m koilliseen, katkenneen ja pystyyn kuivaneen kuusen alla. Röykkiö B on lähes täysin sammaleen peitossa ja hieman matalampi, mutta muuten rakenteeltaan ja kooltaan samankaltainen kuin A.

Inventointipvm: 23.9. 2004

Havaintomahdollisuudet ja -menetelmät: Havaintomahdollisuudet olivat hyvät. Rökkiöt näkyvät kauas, koska aluskasvillisuutta ja puita on niukasti.

Inventointilöydöt: —

Diapositiivit: 53633–53634

Mustavalkonegatiivit: 132057–132060

Kiinteistörekisteritunnus: 075-410-0003-0141 -KUJALA

Omistaja: Joffel, Ossi Tapani
Töytärintie 151, 49510 Husula

3.2. Tursanmetsä 2

Muinaisjäännösrekisterinumero: 1000 00 3049

Kunta: Hamina

Kylä: Husula

Muinaisjäännöstyyppi: kivirakenteet

Tarkenne: röykkiöt

Ajoitus: rautakautinen/historiallinen

Rauhoitusluokka: 2

Lukumäärä: 1

Peruskartta: 3042 04 HAMINA

Koordinaatit: pkoo: 6717890

ikoo: 3516710

Z: 5 m mpy

Koordinaattien tarkkuus ja selite: Koordinaatit on määritetty GPS -paikantimella (Garmin III Plus) röykkiön keskipisteestä; laitteen ilmoittama tarkkuus ± 4 m.

Etäisyysfieto: 5,67 km Haminan kaupungin keskipisteestä itäkoilliseen.

Kohteen kuvaus: Matala maansekainen kivröykkiö sijaitsee etelään viettävässä rinteessä Tursanmetsä-nimisen ojitetun suoalueen koillispuolella. Noin 50 m röykkiöstä koilliseen kulkee huonokuntoinen metsätie, jolle voi kääntyä Valtatie 7:ltä, Haminan kaupungin itäpuolelta. Röykkiö sijaitsee välittömästi laajan raivausaukion itäpuolella. Röykkiön pohjois- ja itäpuolella kasvaa kuusivaltaista metsää, maaperä on karkeaa hiekkaa.

Röykkiön pohjakaava on neliömäinen ja koko 2,5 m x 2 m. Röykkiön korkein kohta (0,5 m) on sen ylärinteen puoleisessa reunassa. Röykkiö koostuu pääasiassa särmikkäistä, mutta myös muutamasta pyöreästä kivistä, joiden halkaisija on n. 0,2–0,4 m. Kivien seassa ja päällä on turvetta ja sammalta. Röykkiö on perustettu maapohjalle. Sijaintikorkeus ja typologiset seikat viittaavat rautakauteen tai historialliseen aikaan. Röykkiön pohjoispuolisella metsäalueella on voimakas hiilikeros heti pintaturpeen alla ja toinen hiilikeros hieman syvemmällä. Kyseessä on todennäköisesti vanha kaskialue, ja röykkiö saattaa siten olla kaskiraunio.

Inventointipvm: 29.9. 2004

Havaintomahdollisuudet ja -menetelmät: Havaintomahdollisuudet olivat hyvät. Röykkiö erottuu selvästi, koska aluskasvillisuutta ja puita on niukasti. Röykkiön pohjoispuoliselle hiekkakankaalle, 10 m mpy olevalle terassille tehtiin koepistoja, joista ei tullut löytöjä. Terassia pitkin kulkeva metsäautotie pintapoimittiin – niinkään huonolla menestyksellä.

Inventointilöydöt: —

Diapositiivit: 53637–53638

Mustavalkonegatiivit: 132067–132069

Kiinteistörekisteritunnus: 075-410-0002-0096 -ALHONMÄKI

Omistaja: Pousi, Sakari, osoite tuntematon

3.3. Oronoja 1

Muinaisjäännösrekisterinumero: /000 00 3050

Kunta: Hamina

Kylä: Husula

Muinaisjäännöstyyppi: muinaisjäännösryhmät

Tarkenne: maarakenteet – pyyntikuopat sekä asuinpaikat

Ajoitus: pronssi- ja/tai rautakautinen

Rauhoitusluokka: 2

Lukumäärä: 1

Peruskartta: 3042 04 HAMINA

Koordinaatit:

(Muinaisjäännösalueen keskipiste)

pkoo: 6 718 553 **ikoo:** 3516374 **Z:** n. 10 m mpy

(Muinaisjäännösalueen rajat)

pkoo1: 6 718 512 **ikoo1:** 3516295

pkoo2: 6 718 594 **ikoo2:** 3516453

(Asuinpaikkalöydöt) pkoo: 6718569 **ikoo:** 3516341

Z: n. 10 m mpy

(Pyyntikuoppa A) pkoo: 6718521 **ikoo:** 3516412 **Z:** 10-15 m mpy

(Pyyntikuoppa B) pkoo: 6718521 **ikoo:** 3516407 **Z:** 10-15 m mpy

(Pyyntikuoppa C) pkoo: 6718572 **ikoo:** 3516372 **Z:** n. 10 m mpy

(Pyyntikuoppa D) pkoo: 6718576 **ikoo:** 3516360 **Z:** n. 10 m mpy

(Pyyntikuoppa E) pkoo: 6718568 **ikoo:** 3516359 **Z:** n. 10 m mpy

(Pyyntikuoppa F) pkoo: 6718565 **ikoo:** 3516346 **Z:** n. 10 m mpy

Koordinaattien tarkkuus ja selite: Koordinaatit on määritetty GPS -paikantimella (Garmin III Plus) kuopan keskipisteestä; laitteen ilmoittama tarkkuus $\pm 5-7$ m.

Etäisyystieto: 5,4 km Haminan kaupungin keskipisteestä itäkoilliseen.

Kohteen kuvaus: Alhonmäki-nimisen luode-kaakko -suuntaisen kalliomuodostuman luoteisosassa kalliopaljastumaa ympäröi kuiva kangas, jossa on useita pyyntikuopiksi tulkittavissa olevia painanteita. Alhonmäkeä kiertää sen itäpuolella Hirvikankaantie, jolle voi kääntyä valtatie 7:ltä. Pyyntikuopat ja asuinpaikka-alue sijaitsevat Hirvikankaantien välittömässä läheisyydessä, sen etelä- ja länsipuolella. Mäntyvaltaista kangasta leikkaavan, Hirvikankaantien kanssa risteävän metsäautotien profiilissa havaittiin hiiltä, nokea sekä harmaanruskeaa likamaata. Metsäautotien leikkauksesta löytyi myös kvartsiydin sekä kivilaji-iskoksia. Muinaisjäännosalue voidaan rajata kalliopaljastumien sekä Hirvikankaantien väliselle hiekkaiselle terassille.

Pyyntikuopat A ja B sijaitsevat noin 30 m Hirvikankaantiestä lounaaseen, n. 3 m:n etäisyydellä toisistaan. A ja B ovat rakenteeltaan samankaltaisia, säännöllisen pyöreitä, vallillisia painanteita. A:n halkaisija valleineen on 5 m, vallin paksuus vaihtelee 1–1,5 m, varsinaisen kuopan halkaisija on 2 m ja syvyys keskeltä on 0,5 m. B on epämääräisempi, hieman pienempi ja matalampi kuin A. B:n halkaisija valleineen on n. 4 m, vallin paksuus n. 1 m, varsinaisen kuopan halkaisija on n. 1,5 m ja syvyys keskeltä on 0,3 m.

Pyyntikuopat C, D, E ja F sijaitsevat noin 20 m Hirvikankaantiestä lounaaseen ja n. 60 m kuopista A ja B luoteeseen. C, D ja E sijaitsevat Hirvikankaantien kanssa risteävän metsäautotien kaakkoispuolella, F sijaitsee sen luoteispuolella. Kuopat C, D, E ja F ovat vallittomia. C:n halkaisija on 2 m ja syvyys keskeltä on n. 0,5 m. D:n halkaisija on 2,5 m ja syvyys keskeltä on n. 1 m. E:n halkaisija on 2 m ja syvyys keskeltä on n. 0,6 m. F:n halkaisija on 1,5 m ja syvyys keskeltä on n. 0,4 m.

Inventointipvm: 27.9. 2004

Havaintomahdollisuudet ja -menetelmät: Havaintomahdollisuudet olivat hyvät. Alueelle tehtiin koepistoja (halk. n. 0,3 m), joista ei tullut löytöjä. Metsäautotien luoteisprofiili oikaistiin lapiolla ja tutkittiin n. 10 metrin matkalta.

Inventointilöydöt: KM 34728:1-3, kvartsiydin ja kivilaji-iskoksia

Diapositiivit: 53635–53636

Mustavalkonegatiivit: 132061–132066

Lähikohteet: Kalliomuodostuman lounaisosassa samalla korkeudella (n. 10 m mpy) on kaksi rökkiötä (Tursanmetsä 1), ja muodostuman eteläosassa yksi (Tursanmetsä 2) hieman alempana (n. 5 m mpy). Oronoja 1:n pohjoispuolella, Oronoja-nimisen ojan vastarannalla, samalla korkeudella on myös asuinpaikka Oronoja 2. Oronojan kohdalla, Oronoja 1:n ja 2:n välissä on ollut kapea salmi pronssikauden lopussa ja rautakaudella merenpinnan ollessa noin 10 metriä nykyistä korkeammalla (ks. **Kartta 8**).

Kiinteistörekisteritunnus: 075-410-0003-0140 -KALLIORINNE

Omistajat: Haapanen, Riina Marita
Meruksentie 6 B 1, 49419 Poitsila

Peri, Marko Mikael
Villenkujat 8, 49400 Hamina

Kiinteistörekisteritunnus: 075-410-0003-0142 -PELTOLA

Omistaja: Joffel, Ossi Tapani
Töytärintie 151, 49510 Husula

Kiinteistörekisteritunnus: 075-429-0008-0011 -LANKANEN

Omistajat: Lankanen, Heikki
Kerrospolku 2 as. 8, 49420 Hamina

Lankanen, Martti Antero
Ylämäentie 181, 49400 Hamina

3.4. Oronoja 2

Muinaisjäännösrekisterinumero: 1000 03 3051

Kunta: Hamina

Kylä: Sivatti

Muinaisjäännöstyyppi: asuinpaikat

Ajoitus: pronssi- ja/tai rautakautinen

Rauhoitusluokka: 2/3

Lukumäärä: 1

Peruskartta: 3042 04 HAMINA

Koordinaatit:

(Muinaisjäännösalueen keskipiste)

pkoo: 6718733

ikoo: 3516357

Z: n. 10 m mpy

(Muinaisjäännösalueen rajat)

pkoo1: 6718699

ikoo1: 3516334

pkoo2: 6718767

ikoo2: 3516380

(Asuinpaikkalöydöt) pkoo: 6718693 **ikoo:** 3516341

Z: n. 10 m mpy

Koordinaattien tarkkuus ja selite: Koordinaatit on määritetty GPS -paikantimella (Garmin III Plus) asuinpaikkalöytöjen ja kulttuurikerroksen esiintymisen perusteella; laitteen ilmoittama tarkkuus ± 4 m. Rajausta on tarkennettu edelleen topografiaa tarkastelemalla.

Etäisyystieto: 5,4 km Haminan kaupungin keskipisteestä itäkoilliseen.

Kohteen kuvaus: Oronoja-nimisen pienen puron pohjoisrannalla 10 m mpy olevalta terassilta löytyi kvartsi-iskoksia sekä jälkiä kulttuurikerroksesta. Terassin halkaisee Hirvikankaantie-niminen hiekkatie, joka kääntyy Valtatie 7:itä pohjoiseen Haminan itäpuolella. Kvartsit löytyivät Hirvikankaantieltä sekä sen välittömästä läheisyydestä tien länsipuolelta. Tien itäpuolelle tehdyissä koepistoissa oli havaittavissa voimakkaan punainen kerros so. mahdollinen kulttuurikerros – heti huuhtoutumiskerroksen alla. Kyseistä kerrosta ei havaittu tien länsipuolelle tehdyissä lapionpistoissa. Maaperä paikalla on hienoa hiekkaa. Koepistoissa ei ollut löytöjä.

Alue on raivattu ja paikoin aurattu. Ylempää kalliopaljastuman vierestä on otettu hiekkaa. Metsäauran vaot ja metsäkoneiden ajojäljet ulottuvat kuitenkin suurelta osin vain huuhtoutumiskerrokseen, joka on paikalla suhteellisen paksu. Kohteella on siten

mahdollisesti säilynyt myös tuhoutumatonta kulttuurikerrosta. Kyseessä on joka tapauksessa hyvin pienialainen asuinpaikka.

Inventointipvm: 28.9. 2004

Havaintomahdollisuudet ja -menetelmät: Maaperä oli monin paikoin valmiiksi rikki, mutta kohteelle tehtiin silti useita koepistoja (halkaisija n. 0,3 m). Löydöt saatiin tien sekä raivattujen alueiden pintapoiminnalla. Havaintomahdollisuudet olivat kohtuulliset, vaikka paikalla olikin runsaasti jätettä metsän raivauksen jäljiltä.

Inventointilöydöt: KM 34729:1-2, kvartsi-iskoksia

Diapositiivit: 53639–53640

Mustavalkonegatiivit: 132070–132072

Lähikohteet: Oronoja 2:n eteläpuolella, Oronojan vastarannalla, samalla korkeudella on myös asuinpaikka Oronoja 1. Oronojan kohdalla, Oronoja 1:n ja 2:n välissä on ollut kapea salmi pronssikaudella merenpinnan ollessa noin 10 metriä nykyistä korkeammalla.

Kiinteistörekisteritunnus: 075-429-0008-0011 -LANKANEN

Omistajat: Lankanen, Heikki

Kerrospolku 2 as. 8, 49420 Hamina

Lankanen, Martti Antero

Ylämäentie 181, 49400 Hamina

Kiinteistörekisteritunnus: 075-429-0001-0025 -UUTELA I

Omistaja: Naakka, Martti

Puoninmäki, 49610 Sivatti

3.5. Pitäjänsaaren redutti

Elina vii rekisterin...
Muinaisjäännösrekisterinumero:

Kunta: Hamina

Kylä: Poitsila

Muinaisjäännöstyyppi: puolustusvarustukset

Tarkenne: linnakkeet

Ajoitus: historiallinen

Rauhoitusluokka: 2

Lukumäärä: 1

Peruskartta: 3042 01 SUMMA

Koordinaatit:

(Muinaisjäännösalueen keskipiste)

pkoo: 6716972 **ikoo:** 3509915

(Muinaisjäännösalueen rajat)

pkoo1: 6716950 **ikoo1:** 3509890

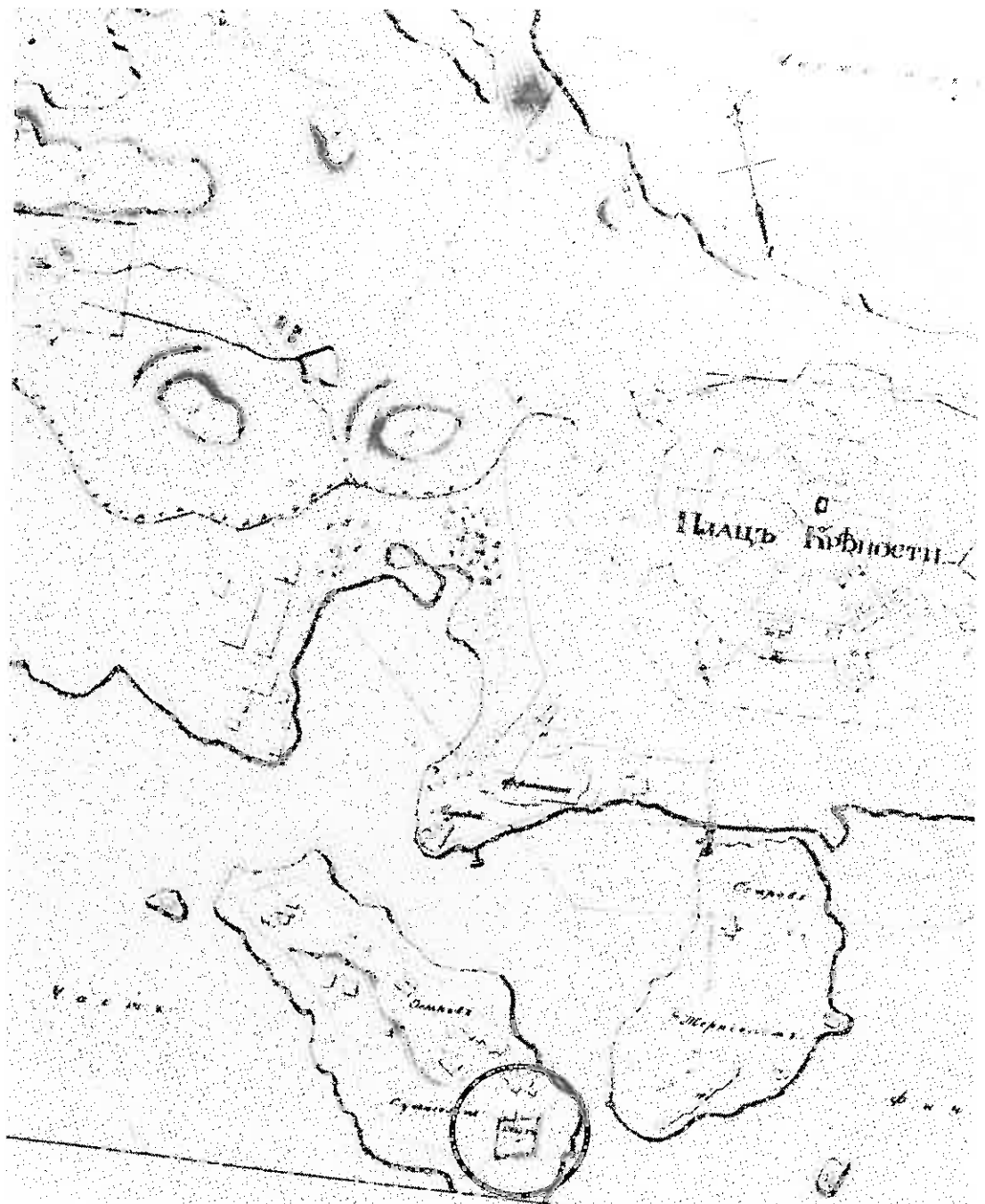
pkoo2: 6716993 **ikoo2:** 3509940

Koordinaattien tarkkuus ja selite: Koordinaatit on määritetty GPS -paikantimella (Garmin III Plus); laitteen ilmoittama tarkkuus ± 5 m.

Etäisyystieto: 1,32 km Haminan kaupungin keskipisteestä lounaaseen.

Kohteen kuvaus: Pitäjänsaarella pienen puutalon pihapiirissä Kuninkaantien ja Pitäjänsaaren eteläosaa kiertävän asfalttitien välissä on säilynyt kivillä vahvistettua maavallia. Valli liittyyneen Haminan linnoituksesta v. 1824 piirreyssä kartassa näkyvään, Pitäjänsaarella sijainneeseen reduttiin eli pieneen vinoneliön muotoiseen umpilinnakkeeseen (Kaskinen & Kauppi 1998:33). Säilynyt valli on todennäköisesti redutin lounaissivua.

Vallinpätkä on n. 7 m leveä ja 40 m pitkä, suuntaan 310°. Vallin eteläpäässä, sen alaosassa on näkyvissä kiviä. Vallin pohjoispäässä rintavarustuksen rakenteet (rintasuoja ja katvietie) ovat edelleen havaittavissa. Vallin länsipuolella on talon pihapiiri, ja aivan vallin tuntumaan on kasattu sekalaista rojua. Vallin itäpuoli, (redutin sisäosa) on rakentamaton, harvaa nuorta lehtimetsää.



Hamina ympäristöineen v. 1824. Eteläreunassa olevan Pitäjänsaaren kaakkoispäähän on piirretty vinoneliön muotoinen redutti (Kaskinen & Kauppi 1992:33; Kartta: Mv/Rho)

Havaintomahdollisuudet ja -menetelmät: Havaintomahdollisuudet olivat hyvät.

Inventointitulokset: —

Diapositiivit: —

Mustavalkonegatiivit: 132073–132075

Omistajatiedot: 075-405-0001-0072

Kiinteistörekisteritunnus: 075-405-0001-0072 -PAKKANEN

Omistaja: Haminan kaupunki
Puistokatu 2, 49401 Hamina



Redutin vallia kuvattuna sen sisäosasta päin, idästä länteen. Rintasuoja ja katvetie ovat edelleen havaittavissa. Kuvat no 132073–132074, kuvaaja J. Enqvist 2004.

3.6. Linnakallio

Muinaisjäännösrekisterinumero: 1000 00 3052

Kunta: Hamina

Kylä: Summa

Muinaisjäännöstyyppi: hautapaikat

Tarkenne: hautaröykkiöt

Ajoitus: pronssikautinen

Rauhoitusluokka: 2

Lukumäärä: 1

Peruskartta: 3042 01 SUMMA

Koordinaatit:

pkoo: 6717268

ikoo: 3504743

Z: 15 m mpy

Koordinaattien tarkkuus ja selite: Koordinaatit on määritetty GPS -paikantimella (Garmin III Plus) röykkiön keskipisteestä; laitteen ilmoittama tarkkuus ± 5 m.

Etäisyystieto: 6,27 km Haminan kaupungin keskipisteestä länsilounaaseen.

Kohteen kuvaus: Kohde tuli inventoijan tietoon tarkastettaessa Linnakalliolla sijaitsevia historiallisen ajan kivilatomoja (ks. 3.7. *Linnakallion louhos*) paikallisen kotiseutuaktivistin Tuula Riiheläisen opastamana. Kiviröykkiön pohja sijaitsee Linnakallio-nimisen kalliopaljastuman länsilaidalla Kuninkaantiestä 130 m pohjoiseen. Kallio on ollut pronssikaudella merenlahdelle etelään pistävä kapea niemen kärki.

Röykkiö on kalliopohjalla, aivan kallion reunalla, kohdassa joka viettää jo voimakkaasti alas länteen. Osa röykkiön kivistä on epäilemättä sortunut rinnettä alas. Jäljellä on tällä hetkellä yksi kivikerta, joka on pohjakaavaltaan ellipsin muotoinen ja halkaisijaltaan leveimmästä kohdasta n. 2 m. Kivien halkaisija on 15–30 cm, ja ne ovat pyöreitä luonnonkiviä. Osa kivistä on sammaloituneita.

Inventointipvm: 1.10.2004

Havaintomahdollisuudet ja -menetelmät: Havaintomahdollisuudet olivat hyvät, mutta aikaa oli niukasti. Röykkiötä ympäröivää maastoa, eikä kallioaluetta kokonaisuudessaan ehditty tarkastaa.

Inventointilöydöt: —

Diapositiivit: 53642–53643

Mustavalkonegatiivit: 132080–132081

Kiinteistörekisteritunnus: 075-406-0001-0025 -SUMMA

Omistaja: Bruun, Christina Theodora
Summantie 6, 49480 Summa

3.7. Linnakallion louhos

Muinaisjäännösrekisterinumero:

Rh. vie rekisteriin

Kunta: Hamina

Kylä: Summa

Muinaisjäännöstyyppi: raaka-aineen hankintapaikat

Tarkenne: louhokset

Ajoitus: historiallinen

Rauhoitusluokka: 2

Lukumäärä: 1

Peruskartta: 3042 01 SUMMA

Koordinaatit:

(Muinaisjäännösalueen keskipiste)

pkoo: 6717204,5 ikoo: 3504777

(Muinaisjäännösalueen rajat)

pkoo1: 6717169 ikoo1: 3504740

pkoo2: 6717240 ikoo2: 3504814

(Kivivarasto A)

pkoo: 6717196 ikoo: 3504750 Z: 12,5 m mpy

(Kivivarasto B)

pkoo: 6717204 ikoo: 3504762 Z: 12,5 m mpy

(Kivivarasto C)

pkoo: 6717073 ikoo: 3504776 Z: 10 m mpy

Koordinaattien tarkkuus ja selite: Koordinaatit on määritetty GPS -paikantimella (Garmin III Plus) latomuksen keskipisteestä; laitteen ilmoittama tarkkuus ± 5 m. Muinaisjäännösalue on määritetty latomusten A ja B ympärille, alueelle jossa on louhimisjälkiä kalliassa.

Etäisyystieto: 6,27 km Haminan kaupungin keskipisteestä länsilounaaseen.

Kohteen kuvaus: Kohde tuli inventoijan tietoon paikallisen kotiseutuaktivistin Tuula Riiheläisen ilmoittamana. Riiheläinen oli havainnut Linnakallio-nimistä kalliopaljastumaa ympäröivässä metsässä, Kuninkaantien molemmin puolin kivilatomuksia, jotka käytiin tarkastamassa Haminan Vt 7 -tielinjainventoinnin yhteydessä.

Latomukset A ja B sijaitsevat tiheässä sekametsässä, heti kallion länsipuolella, osin länteen viettävässä rinteessä Kuninkaantien pohjoispuolella. Latomus C sijaitsee mäntykankaalla heti Kuninkaantien ja sitä seurailevan kevyenliikenteenväylän eteläpuolella. Latomusten A ja B vieressä on lisäksi pieni (1 m x 2 m), 'keskeneräinen' latomus. Kaikki kolme isoa latomusta ovat rakenteeltaan hyvin samankaltaisia: kahden kulmistaan yhdistyneen vinoneliön muotoisia; kooltaan n. 6 m x 8 m; korkeudeltaan n. 1m; päältä tasaisia; halkaisijaltaan 20–30 cm olevista, särmikkäistä kivistä erittäin siististi ladottuja. Latomukset ovat päältä sammaloituneita, mutta muuten ehjiä – latomus C on tosin pengottu keskeltä.

Kivet latomuksiin on mitä ilmeisimmin otettu louhimalla paikalla olevaa kalliota. Louhoskohdat ovat edelleen näkyvissä, vaikkakin pahasti rapautuneina. Se että kivet ovat rapakivigraniittia lienee myös syy siihen, että ne ovat jääneet metsään – ne eivät yksinkertaisesti ole kelvanneet rakennuskiveksi. Kivet on siis kuitenkin ilmeisesti louhittu rakennuskiveksi: lähinnä linnoitustöihin kiilakiviksi eli täyttämään muurin isompien kivien jättämiä aukkopaiikkoja. (Kaskinen 11.10.2004 sähköpostiviesti.) Tässä tapauksessa louhos ja kivivarastot saattaisivat liittyä venäläisen sotapäällikön Aleksandr Suvorovin johdolla tehtyihin Haminan linnoituksen vahvistamis- ja parannustöihin 1790-luvulla.

Ruotsalaisten rakentamasta Haminan linnoituksesta kaavailtiin alun perin osittain kivimuurien, osittain hiekan, puupaalujen ja vitsaskimppujen avulla muodostettavia vallirintamia. Ruotsin valtiopäivillä kehkeytyneet hattu- ja myssypuolueiden väliset puolustuspoliittiset erimielisyydet kuitenkin viivästyttivät Suomen linnoitustöitä 1730-luvulla, ja Haminan linnoitussuunnitelma jouduttiin toteuttamaan pelkinä tilapäisiksi tarkoitettuina linnoitusasemakaavan mukaisina hiekkavalleina. Ruotsalaisten aloittaman hattujen sota (1741–1742) Venäjää vastaan päättyi suuriin aluemenetyksiin Kaakkois-Suomessa. Sodan seurauksena Ruotsin ja Venäjän rajalinja siirtyi Kymijoen läntiseen haaraan saakka ja Haminasta sekä Lappeenrannasta tuli venäläisiä varuskuntakaupunkeja. Vallattuaan Haminan 1742 venäläiset ryhtyivät kohentamaan sortumaisillaan olevaa linnoitusta. (Kaskinen & Kauppi 1992:8-11.)

Suvorov teki 1791 keisarinna Katariina II:lle linnoitussuunnitelman, johon kuului mm. Ruotsilta vallattujen, hiekkavalleiksi jääneiden linnoitusten Haminan ja Lappeenrannan vahvistaminen. Nämä linnoitukset saivat siis vasta tuolloin bastionijärjestelmän edellyttämät harmaakivimuurit, kun puolustusrintamat verhottiin, etuvarustuksia täydennettiin ja uusia sotilasrakennuksia rakennettiin linnoitusten sisään. Suvorovin lähtiessä Kaakkois-Suomesta syksyllä 1792 oli linnoitusketju saatu pääpiirteissään taisteluvalmiuteen. Haminan linnoituksen parannustöitä jatkettiin kuitenkin aktiivisesti vuoteen 1809 asti. (Kaskinen & Kauppi 1992:9-11; Nordenstreng & Halila 1975:36-40.)

Kyseessä on siis historialliseen aikaan ajoittuva muinaisjäännös – louhos, johon voidaan liittää erilliskohteina kolme kokonaista kivivarastoa sekä louhintajälkiä sisältävä kallion osa. Muinaisjäännösalueen rajausta on syytä tarkistaa kartoittamalla louhosalueen laajuus kokonaisuudessaan.

Inventointipvm: 1.10.2004

Havaintomahdollisuudet ja -menetelmät: Havaintomahdollisuudet olivat hyvät, mutta aikaa oli niukasti. Latomuksia ympäröivää maastoa, eikä kallioaluetta kokonaisuudessaan ehditty tarkastaa.

Inventointilöydöt: —

Diapositiivit: 53641

Mustavalkonegatiivit: 132076–132079

Kiinteistörekisterinumero: 075-406-0001-0025 -SUMMA

Omistaja: Bruun, Christina Theodora
Summantie 6, 49480 Summa



*Hamina Linnakallion louhos, kivivarasto B, N – S.
Kuva no 132079, J. Enqvist 2004.*

3.8. *Summan Suuri Rantatie*

Muinaisjäännösrekisterinumero: ²⁴⁰

Kunta: Hamina

Kylä: Summa

Laji: tentatiivi

Muinaisjäännöstyyppi: kulkuväylät

Tarkenne: tienpohjat

Ajoitus: historiallinen

Rauhoitusluokka: ei määritelty

Lukumäärä: 1

Peruskartta: 3042 01 SUMMA

Koordinaatit:

(Kohteen keskipiste)

pkoo: 6717358 ikoo: 3504611

(Kohteen rajat)

pkoo1: 6717049 ikoo1: 3503981

pkoo2: 6717450 ikoo2: 3505238

Koordinaattien tarkkuus ja selite: Koordinaatit on määritetty MapInfo -ohjelmalla peruskartalla näkyvän tielinjan mukaan.

Etäisyystieto: n. 6 km Haminan kaupungin keskipisteestä länsilounaaseen.

Kohteen kuvaus: Tarkastettaessa Linnakallio-nimisen kalliopaljastuman läheisyydessä olevia kivilatomuksia (*ks. 3.7. Linnakallion louhos*) oppaana toiminut Tuula Riiheläinen halusi saattaa inventoijan tietoon, että Linnakalliota kiertävä, asfaltoidusta Kuninkaantiestä pohjoiseen erkaneva hiekkatien pätkä noudattelee ´alkuperäistä` Kuninkaantien linjausta. Tien varteen on jätetty ns. Kulkurin patsas, vanha kilometripylväs "muistoksi lukuisista matkajista" (Korhonen 1981:45-47). Ilkka Kaskisen mukaan tie on melko alkuperäisessä kunnossa, ja reunojen tukikiveystä saattaisi olla säilyneenä, joskin maan alle jääneenä (Kaskinen 15.10.2004 sähköpostiviesti).

Huomautuksia: Kohteen laji voidaan vaihtaa tentatiivista kiinteäksi muinaisjäännökseksi, kun linjauksen kulku on tutkittu ja todennettu vanhan kartta-aineiston avulla.

Inventointipvm: 1.10.2004

Havaintomahdollisuudet ja -menetelmät: Tien rakenteen tarkempaan tutkimukseen maastossa ei ollut aikaa.

Inventointilöydöt: —

Diapositiivit: —

Mustavalkonegatiivit: —

Kiinteistörekisteritunnus: 075-406-0001-0025 -SUMMA

Omistaja: Bruun, Christina Theodora
Summantie 6, 49480 Summa

(Kiinteistörekisteritunnus: 075-895-0000-0170 –Helsinki-Koskenkylä-Hamina mt)



"Kulkurin patsas" Summan Kuninkaantien varrella (Korhonen 1981:46).



"Suuri Rantatie" Summan kohdalla nykyisessä kunnossaan (Korhonen 1981:46).

4. Inventoinnissa tarkastetut tunnetut kohteet

4.1. Hamina [6] Kiilimäki

Muinaisjäännösrekisterinumero: 917 01 0006

Kunta: Hamina

Muinaisjäännöstyyppi: hautapaikat

Tarkenne: hautaröykkiöt

Ajoitus: pronssikautinen

Rauhoitusluokka: 2

Lukumäärä: 1

Peruskartta: 3042 01 SUMMA

Koordinaatit: pkoo: 6719600

ikoo: 3509030

z: 22,5 m mpy

Aikaisemmat tutkimukset: Matti Huurre 1967, inventointi.

Aikaisemmat löydöt: -

Tarkastuspvm: 30.9.2004 J. Enqvist

Huomautuksia: Kallion laella sijaitsevaa mahdollista hiidenkiukaan jäännöstä ei löytynyt koordinaattien osoittamasta paikasta. Kyseisessä kohdassa kulkee nykyisin pururata/hiihtoladun pohja, jonka rakentaminen on todennäköisesti tuhonnut muinaisjäännöksen.

4.2. Hamina [27] Haralinmäki

Muinaisjäännösrekisterinumero: 917 01 0027

Kunta: Hamina

Muinaisjäännöstyyppi: kivrakenteet

Tarkenne: röykkiöt

Ajoitus: ajoittamaton

Rauhoitusluokka: 1

Lukumäärä: 1

Peruskartta: 3042 02 HAMINA

Koordinaatit: pkoo: 6719180

ikoo: 3511660

z: 15 m mpy

Aikaisemmat tutkimukset:

Gunnar Rosén 1950, kaivaus;

Gunnar Rosén 1951, kaivaus;

Matti Huurre 1967, inventointi.

Aikaisemmat löydöt: -

Tarkastuspvm: 24.9.2004 J. Enqvist

Huomautuksia: Alueella on hyvin runsaasti luonnonkivikkoa – röykkiöt ja latomukset ovat vaikeasti havaittavissa.

4.3. Hamina [28] Ilkanpyöli

Muinaisjäännösrekisterinumero: 917 01 0028

Kunta: Hamina

Muinaisjäännöstyyppi: hautapaikat

Tarkenne: hautaröykkiöt

Ajoitus: pronssi- ja/tai rautakautinen

Rauhoitusluokka: 1

Lukumäärä: 1

Peruskartta: 3042 02 HAMINA

Koordinaatit: pkoo: 6719190

ikoo: 3515100

z: 10 m mpy

Aikaisemmat tutkimukset: Matti Huurre 1967, inventointi.

Aikaisemmat löydöt: -

Tarkastuspvm: 24.9.2004 J. Enqvist

Huomautuksia: Muinaisjäännöskilvellä merkitty röykkiö pienellä kalliolla tien varressa on hyvin havaittavissa. Röykkiön päälle on kaatunut puu.

4.4. Hamina [30] Saunaniemi

Muinaisjäännösrekisterinumero: 917 01 0030

Kunta: Hamina

Muinaisjäännöstyyppi: kivirakenteet

Tarkenne: latomukset

Ajoitus: ajoittamaton

Rauhoitusluokka: 2

Lukumäärä: 0

Peruskartta: 3042 05 PAIJÄRVI

Koordinaatit: pkoo: 6720470

ikoo: 3510790

z: 7,5 m mpy

Aikaisemmat tutkimukset: Matti Huurre 1967, inventointi.

Aikaisemmat löydöt: -

Tarkastuspvm: 23.9.2004 J. Enqvist

Huomautuksia: Pieni kalliopaljastuma, jonka päälle kohde on merkitty sijaitsevaksi, on lähes täysin lahoavan raivausjätteen peitossa. Kallioalueen reunoilla on joitakin epämääräisiä kivikoita, mutta ne eivät vaikuta esihistoriallisilta muinaisjäännöksiltä.

5. Modernit ihmistoiminnan jäljet

5.1. Koivula

Kunta: Hamina

Kylä: Töytäri

Muinaisjäännöstyyppi: röykkiöt

Tarkenne: peltoröykkiöt

Ajoitus: moderni

Rauhoitusluokka: ei määritetty

Lukumäärä: 1

Peruskartta: 3042 04 HAMINA

Koordinaatit: pkoo: 6719478

ikoo: 3514889

z: n. 7,5 m mpy

Koordinaattien tarkkuus ja selite: Koordinaatit on määritetty röykkiön keskipisteestä GPS – paikantimella. Laitteen ilmoittama tarkkuus tarkkuus ± 6 m.

Aikaisemmat tutkimukset: -

Löydöt: resenttiä roskaa, ei luetteloitu

Inventointipvm: 28.9.2004 J. Enqvist

Kohteen kuvaus: Töytärin kylässä noin 400 m [28]Ilkanpyölin röykkiöstä luoteeseen ja n. 2 km Tursanmetsä 1:n kahdesta röykkiöstä luoteeseen on Koivulan tilan mailla, peltoaukealle etelään katsovassa rinteessä, metsäautoteiden risteyksessä iso kiviröykkiö. Röykkiö on kooltaan n. 6 m x 4 m, ja sen korkeus on n. 1,5 m. Kivien halkaisija on 40–50 cm. Röykkiö on rakennettu ison maakiven ympärille terävsärmäisistä kivistä, ja sen eteläosa näyttää hajonneelta. Röykkiön pohjoisosassa kivet ovat sammaleen peitossa.

Koivulan tilan nykyinen omistaja, Nurmijärven Klaukkalassa asuva Reijo Supinen kertoi, että hänen setänsä on ajanut aikoinaan runsaasti kiviä pellolta metsän reunaan, juuri kyseiselle paikalle vanhan vajan vierelle. Kohde on siis mitä ilmeisimmin moderni peltoraunio, vaikkakin sijaintipaikka olisi topografialtaan sopiva myös pronssikautiselle röykkiölle.

6. Yhteenveto

Museoviraston arkeologian osaston suorittamassa Haminan ohikulkutien muinaisjäännösinventoinnissa 23.9.–1.10.2004 löytyi yhteensä kahdeksan uutta kohdetta. Näistä kohteista viisi sijaitsee varsinaisella inventointialueella: tielinjalla tai sen vaikutusalueella. Kolme kohteista löytyi paikallisen informantin vihjeen perusteella tehdyssä tarkastuksessa – varsinaisen inventointialueen ulkopuolelta. Uusista kohteista viisi ajoittuu pronssi- ja/tai rautakaudelle ja kolme historialliselle ajalle. Lisäksi tarkastettiin neljä jo ennestään tunnettua kohdetta, jotka sijaitsevat tielinjan potentiaalisella vaikutusalueella.

Inventoinnissa löydetyt neljä pronssi- ja/tai rautakautista kohdetta *Tursanmetsä 1* ja *2* sekä *Oronoja 1* ja *2* sijaitsevat kaikki saman Alhonmäki-nimisen kalliomuodostelman yhteydessä noin kilometrin säteellä toisistaan (ks. **Kartta 2**). Tursanmetsä 1 ja 2 ovat molemmat röykkiökohteita, mutta poikkeavat hieman toisistaan typologisten seikkojen ja korkeuden perusteella. Näiden erojen perusteella voidaan olettaa, että Tursanmetsä 1:n kaksi röykkiötä ovat vanhempia kuin Tursanmetsä 2:n maansekainen röykkiö. Tursanmetsä 1 ajoittuisi rannansiirtymisen perusteella varhaiselle rautakaudelle (n. 500 eKr. – 0), ja Tursanmetsä 2 taas nuoremmalle rautakaudelle (n. 600 jKr.–1000 jKr.).

Oronoja 1 ja 2 sijaitsevat molemmat noin 10 m:n korkeudella nykyisestä merenpinnasta. Muinaisen rantaviivan rekonstruoinnin perusteella (ks. **Kartta 8**) kyseiset kohteet ovat pronssikauden lopulla sijainneet suurten saarten suojaaman merenlahden koillislaidalla, itään pistävän kapean lahden suulla olevan salmen etelä- ja pohjoisrannalla. Kummastakin kohteesta löytyi ns. asuinpaikka-aineistoa: kvartsi- ja kivilaji-iskoksia. Oleskelun kestosta ei vähäisen löytöaineiston perusteella voi kuitenkaan tehdä päätelmiä. Todennäköisesti topografian rajaamat, pinta-alaltaan suppeahkot asuinpaikat ovat olleet ennemminkin lyhytaikaisia pyyntileirejä kuin pitkäikäisiä pysyvämpiä asuinpaikkoja.

Oronoja 1:n pyyntikuopiksi tulkitut painanteet eivät ole sinänsä rantasidonnainen ilmiö, joten niiden ikää ei voi määrittellä rannansiirtymisen perusteella. Voidaan kuitenkin sanoa, että vanhimmillaan (*terminus post quem*) ne ajoittuvat pronssi- ja rautakauden taitteeseen.

Tielinjasuunnitelmaan liittyen paikannettiin myös Haminan läntisen sisääntulon kohdalla *Pitäjänsaarella* Haminan linnoitukseen kuuluva pieni umpilinnake eli *redutti*, joka näkyy v.1824 venäläisessä kartassa. Haminan linnoitusta käsittelevässä kirjallisuudessa mainittiin osan redutista olevan vielä jäljellä (Kaskinen & Kauppi 1992:33), mutta tarkkoja koordinaatteja ei ollut aikaisemmin tiedossa.

Haminan linnoitukseen ja sen parannustöihin 1700-luvun lopulla liittyy myös Tuula Riiheläisen ilmoituksen perusteella löydetty *Linnakallion louhos*. Louhosalueella, nykyisen asfaltoidun Kuninkaantien ja mahdollisesti alkuperäisen "*Suuren Rantatien*" linjauksen välissä, on kolme näyttävää kivilatomusta, jotka ovat todennäköisesti kivivarastoja. Kivivarastojen vieressä sijaitsevassa kalliossa on rapautuneita louhintajälkiä, jotka yhdessä varastojen ja tielinjauksen kanssa muodostavat eheän historiallisen ajan muinaisjäännöskokonaisuuden. Muinaisjäännösryhmää täydentää vielä samassa yhteydessä löydetty *Linnakallio*: pronssikaudelle ajoittuva, pienen röykkiön pohja.

Helsingissä 29.10.2004

FM Johanna Enqvist

Lähteet

Tiedonannot

Kaskinen, Ilkka, tutkija/Museovirasto: sähköpostiviestit 11.10.2004 ja 15.10.2004

Painamattomat lähteet

Huurre, M. 1967: Vehkalahti, inventointi. Inventointikertomus Museoviraston arkeologian osaston topografisessa arkistossa.

Kirjallisuus

Kalliola, R. 1973: *Suomen kasvimaantiede*. Porvoo.

Kaskinen, I. & Kauppi U.-R. 1992: *Haminan linnoitus*. Jyväskylä.

Korhonen, M. 1981: *Vehkalahden pitäjän historia II*. Yhteiskunnallisesta kehityksestä 1600-luvulla sekä maakirjatilojen synty. Hamina.

Miettinen, T. 1998: *Kymenlaakson esihistoriaa*. *Kymenlaakson maakuntamuseon julkaisuja no 26*. Kotka.

Nordenstreng, S. & Halila, A. 1974: *Haminan historia I*. Ruotsin vallan aika (v:een 1742). Mikkeli.

Nordenstreng, S. & Halila, A. 1975: *Haminan historia II*. Venäjän vallan alusta 1900-luvun alkuun (1742– n. 1900). Mikkeli.

Rosén, R. 1936: *Vehkalahden pitäjän historia I*. Suur-Vehkalahden asutus- ja aluehistoria n. vuoteen 1610. Helsinki.

Simonen, A. 1964: *Kallioperä*. *Suomen geologia* (toim. Rankama, K.). Helsinki.

Liitteet

Karttaluettelo

Mustavalkonegatiiviluettelo

Diapositiiviluettelo

Kuvataulut

Kartat

Karttaluettelo

Kartta 1: Maastossa tarkastetut alueet, ennen inventointia tunnetut muinaisjäännökset ja suunniteltu tielinjaus kokonaisuudessaan.

Kartta 2: Kohteet 3.1, 3.2, 3.3, 3.4. ja tielinjaus

Kartta 3: Kohde 3.1. Tursanmetsä 1

Kartta 4: Kohde 3.2. Tursanmetsä 2

Kartta 5: Kohde 3.3. Oronoja 1

Kartta 6: Kohde 3.3. Oronoja 1, yleiskartta

Kartta 7: Kohde 3.4. Oronoja 2

Kartta 8: Kohteet 3.3, 3.4 ja 10 m:n korkeuskäyrä.

Kartta 9: Kohde 3.5. Pitäjänsaaren redutti

Kartta 10: Kohteet 3.6, 3.7, ja 3.8

Kartta 11: Kohde 3.6. Linnakallio

Kartta 12: Kohde 3.7. Linnakallion louhos

Kartta 13: Kohde 3.8. Summan Kuninkaantie

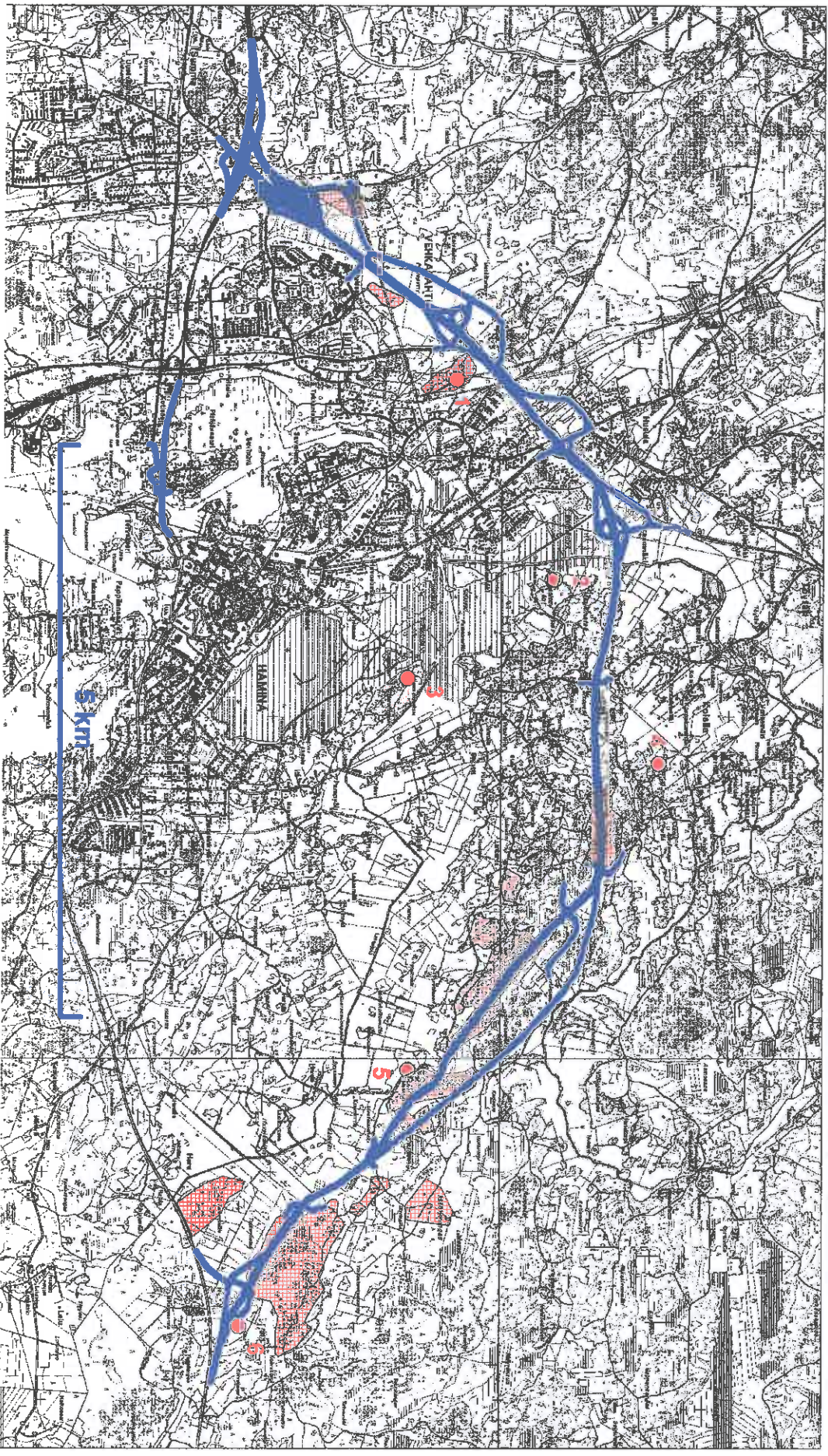
Mustavalkonegatiiviluettelo

| Nro | Kohde | Suunta | Kuvaaja ja pvm. |
|-------------------|---|---------|--------------------------|
| 132057 | Hamina Tursanmetsä 1, röykkiöt A ja B | S – N | J. Enqvist/ 23.9.2004 |
| 132058 | Hamina Tursanmetsä 1, röykkiöt A ja B | E – W | J. Enqvist/ 23.9.2004 |
| 132059 | Hamina Tursanmetsä 1, röykkiö A | SE – NW | J. Enqvist/ 23.9.2004 |
| 132060 | Hamina Tursanmetsä 1, röykkiö B | NE – SW | J. Enqvist/ 23.9.2004 |
| 132061 | Hamina Oronoja 1, pyyntikuopat A ja B | SE – NW | J. Enqvist/ 24.9.2004 |
| 132062 | Hamina Oronoja 1, pyyntikuoppa D | SE – NW | J. Enqvist/ 24.9.2004 |
| 132063– 132066 | Hamina Oronoja 1, yleiskuva: panoraama | NW–N–NW | J. Enqvist/ 24.9.2004 |
| 132067 | Hamina Tursanmetsä 2, röykkiö | S – N | J. Enqvist/ 29.9.2004 |
| 132068 | Hamina Tursanmetsä 2, röykkiö | SW – NE | J. Enqvist/ 29.9.2004 |
| 132069 | Hamina Tursanmetsä 2, röykkiö | W – E | J. Enqvist/ 29.9.2004 |
| 132070– 132072 | Hamina Oronoja 2, yleiskuva: panoraama | NE–N–W | J. Enqvist/ 30.9.2004 |
| 132073 | Pitäjänsaaren redutti, vallia | E – W | J. Enqvist/ 1.10.2004 |
| 132074 | Pitäjänsaaren redutti, vallia | SE – NW | J. Enqvist/ 1.10.2004 |
| 132075 | Pitäjänsaaren redutti, kivivahvistukset vallin alaosassa | SW – NE | J. Enqvist/ 1.10.2004 |

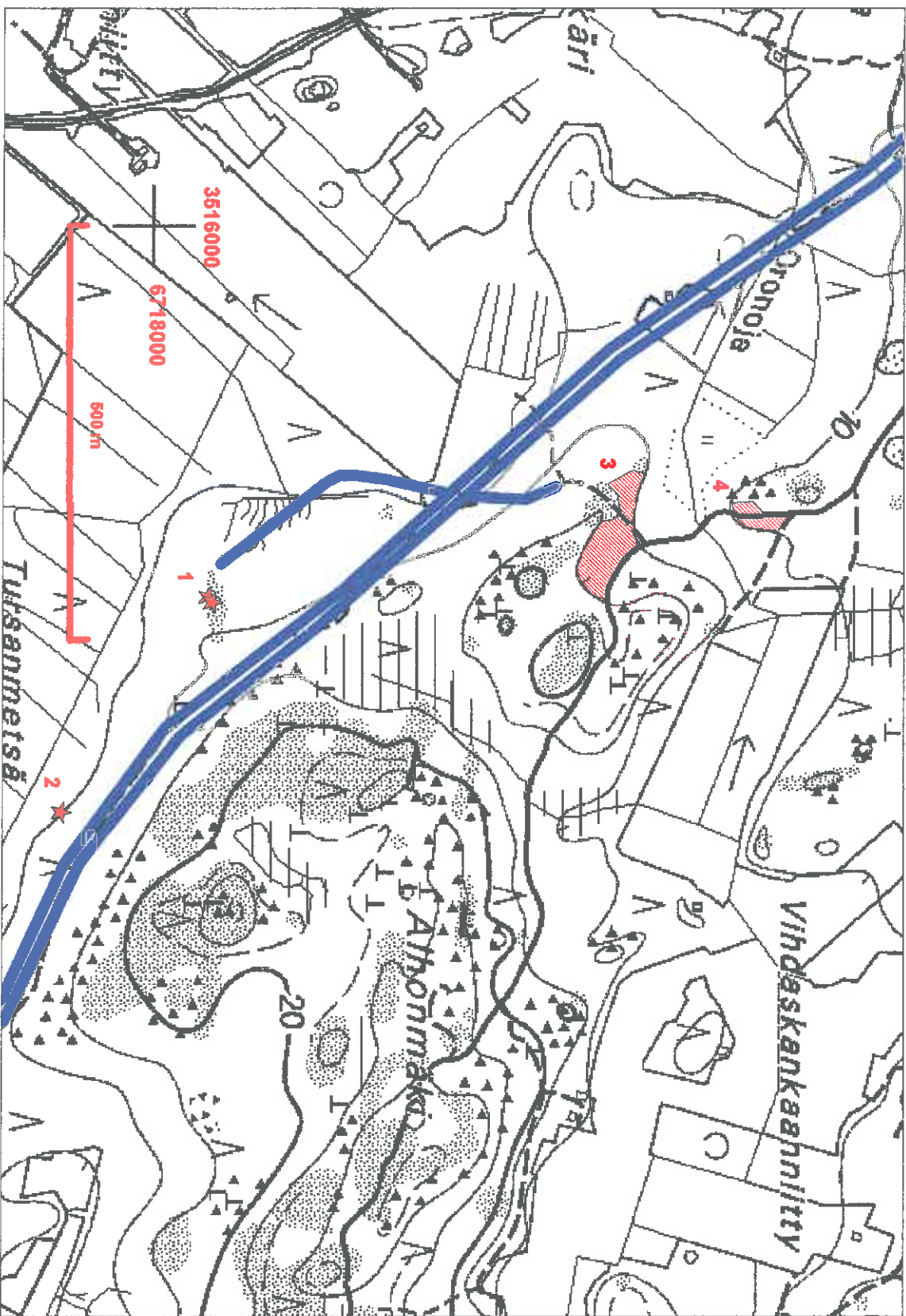
| Nro | Kohde | Suunta | Kuvaaja ja pvm. |
|--------|--|---------|--------------------------|
| 132076 | Hamina Linnakallio, latomus A | W – E | J. Enqvist/ 1.10.2004 |
| 132077 | Hamina Linnakallio, latomus A: yksityiskohta | W – E | J. Enqvist/ 1.10.2004 |
| 132078 | Hamina Linnakallio, latomus B | NE – SW | J. Enqvist/ 1.10.2004 |
| 132079 | Hamina Linnakallio, latomus B (taustalla latomus A) | N – S | J. Enqvist/ 1.10.2004 |
| 132080 | Hamina Linnakallio, röykkiö | S – N | J. Enqvist/ 1.10.2004 |
| 132081 | Hamina Linnakallio, röykkiö | E – W | J. Enqvist/ 1.10.2004 |
| | | | |
| | | | |
| | | | |
| | | | |
| | | | |
| | | | |
| | | | |
| | | | |
| | | | |

Diapositiiviluettelo

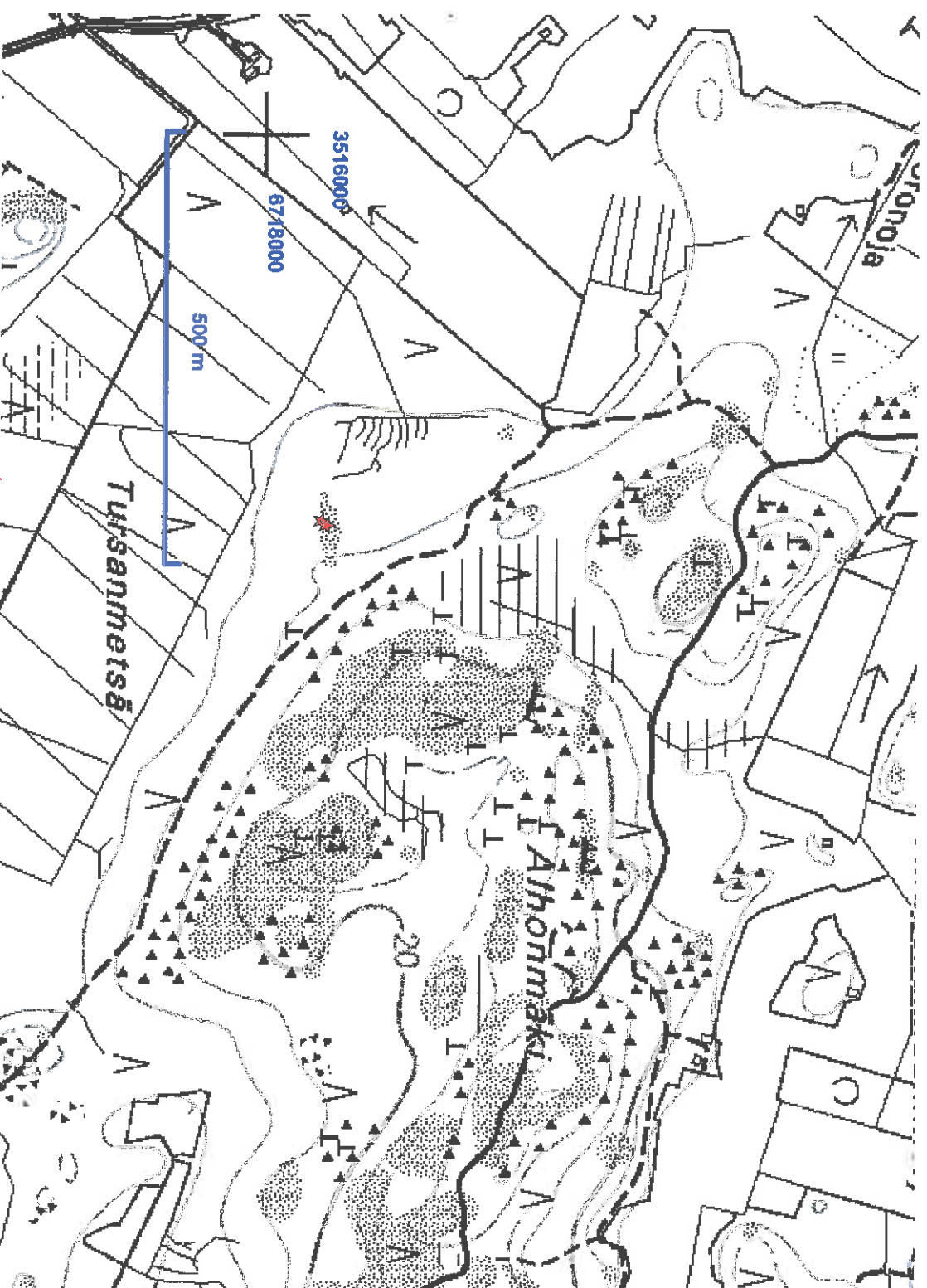
| Nro | Kohde | Suunta | Kuvaaja ja pvm. |
|-------|---|---------|--------------------------|
| 53633 | Hamina Tursanmetsä 1, röykkiöt A ja B | S – N | J. Enqvist/ 23.9.2004 |
| 53634 | Hamina Tursanmetsä 1, röykkiöt A ja B | E – W | J. Enqvist/ 23.9.2004 |
| 53635 | Hamina Oronoja 1, metsäautotien profiili painanteen kohdalla | SE – NW | J. Enqvist/ 24.9.2004 |
| 53636 | Hamina Oronoja 1, pyyntikuopat A ja B | SE – NW | J. Enqvist/ 24.9.2004 |
| 53637 | Hamina Tursanmetsä 2, röykkiö | S – N | J. Enqvist/ 27.9.2004 |
| 53638 | Hamina Tursanmetsä 2, röykkiö | W – E | J. Enqvist/ 30.9.2004 |
| 53639 | Hamina Oronoja 2, Hirvikankaantien W-puoli, luonnollinen maannos | E – W | J. Enqvist/ 30.9.2004 |
| 53640 | Hamina Oronoja 2, Hirvikankaantien E-puoli, kulttuurikerros | NW – SE | J. Enqvist/ 30.9.2004 |
| 53641 | Hamina Linnakallio, latomus B | N – S | J. Enqvist/ 1.10.2004 |
| 53642 | Hamina Linnakallio, röykkiö | S – N | J. Enqvist/ 1.10.2004 |
| 53643 | Hamina Linnakallio, röykkiö | E – W | J. Enqvist/ 1.10.2004 |
| | | | |
| | | | |
| | | | |



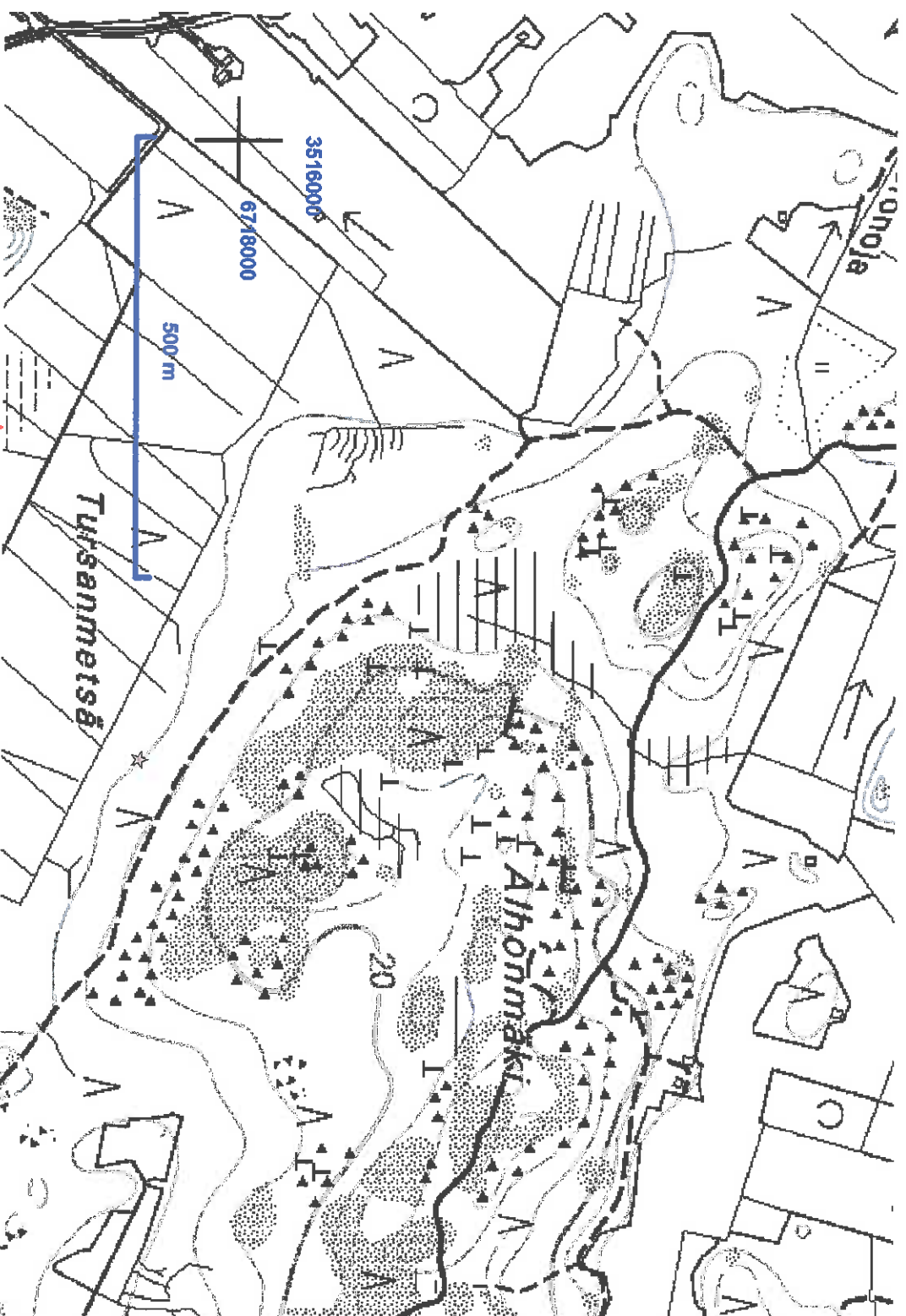
Kartta 1. ● Ennen inventointia tunnetut kohteet: 1 [6] Kiliimäki, 2 – [30] Saunaniemi, 3 – [27] Haralimäki, 4 – [31] Pukkasinmäki, 5 – [28] Ilkanyöyli, 6 – [29] Alho; — Suunniteltu tielinja; ■ Inventoinnissa tarkastetut alueet. Peruskartat 3042 01 SUMMA, 3042 02 REITIKALLI, 3042 04 HAMINA, 3042 05 PAIJÄRVI (PerusCD 2002/Museovirasto).



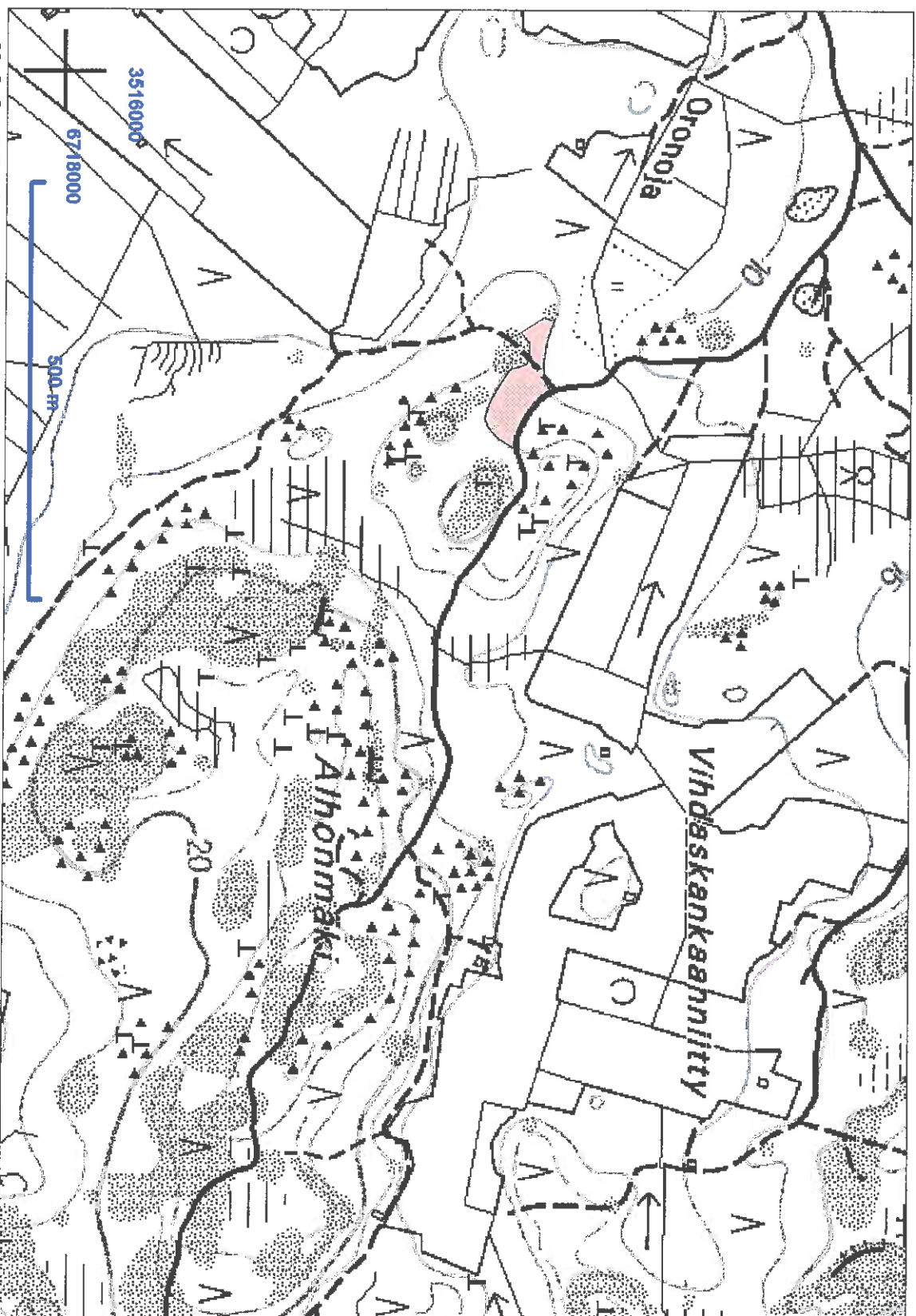
Kohteet : 3.1. – Tursanmetsä 1; 3.2. – Tursanmetsä 2; 3.3. – Oronoja 1; 3.4. – Oronoja 2; — Suunniteltu telinja.
 Peruskartta 3042 04 (PerusCD 2002/Museovirasto).



Kohde 3.1. Tursanmetsä I. ★ 2 kpl pronssi- ja/tai rautakautisia hautaröykkiöitä; Röykkiö A: pko:6718067, ikoo:3516451, z: n. 8 m mpy; Röykkiö B:pko:6718073, ikoo:3516456, z: n. 8 m mpy. PK 3042 04 HAMINA (Peruscđ 2002/Museovirasto).



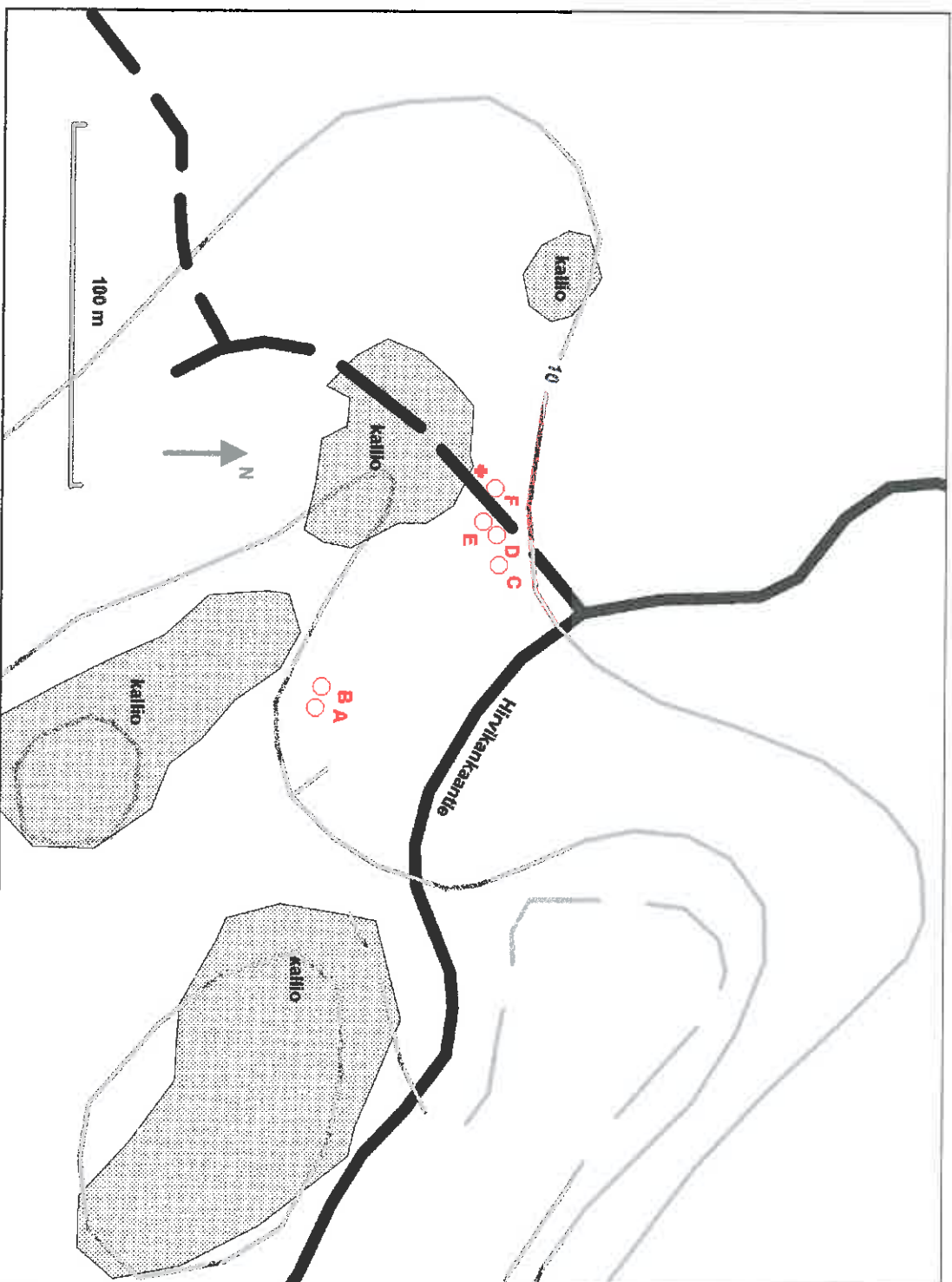
Kohde 3.2. Tursanmäski 2: ★ rautakautinen/historiallisen ajan röykkiö: pko:6717890, lko:3516710, z: 5 m mpy. Pk 304204 HAMINA (PerusCD 2002/Museovirasto).



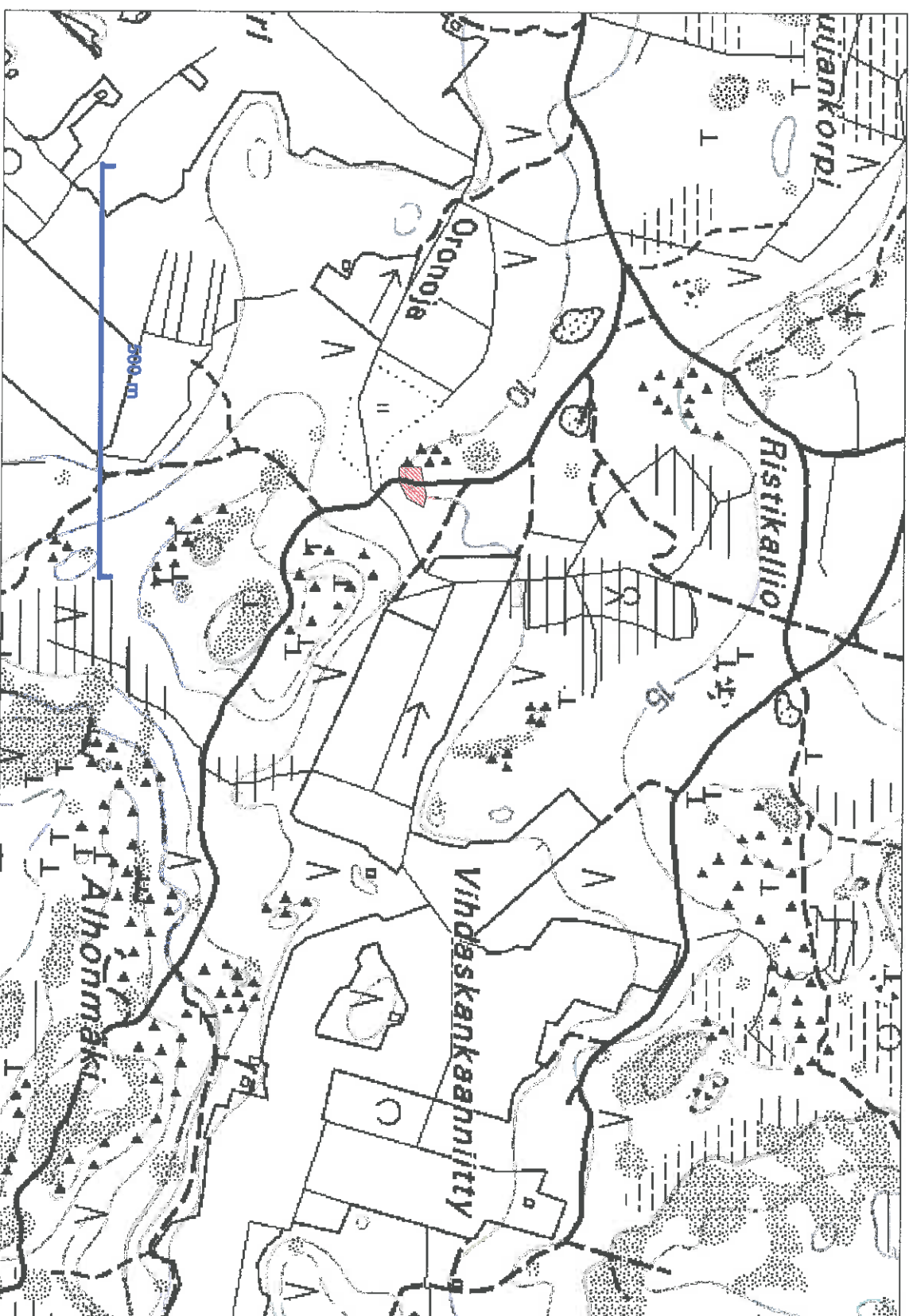
Kohde 3.3. Oronoja I: pronssi- ja/tai rautakautinen muinaisjäännösryhmä (pöytäkuoppa- ja asuinpaikka-alue);

alueen keskipiste: pkoo:6718553, lkoo:3516374, z: n. 10 m mpy.

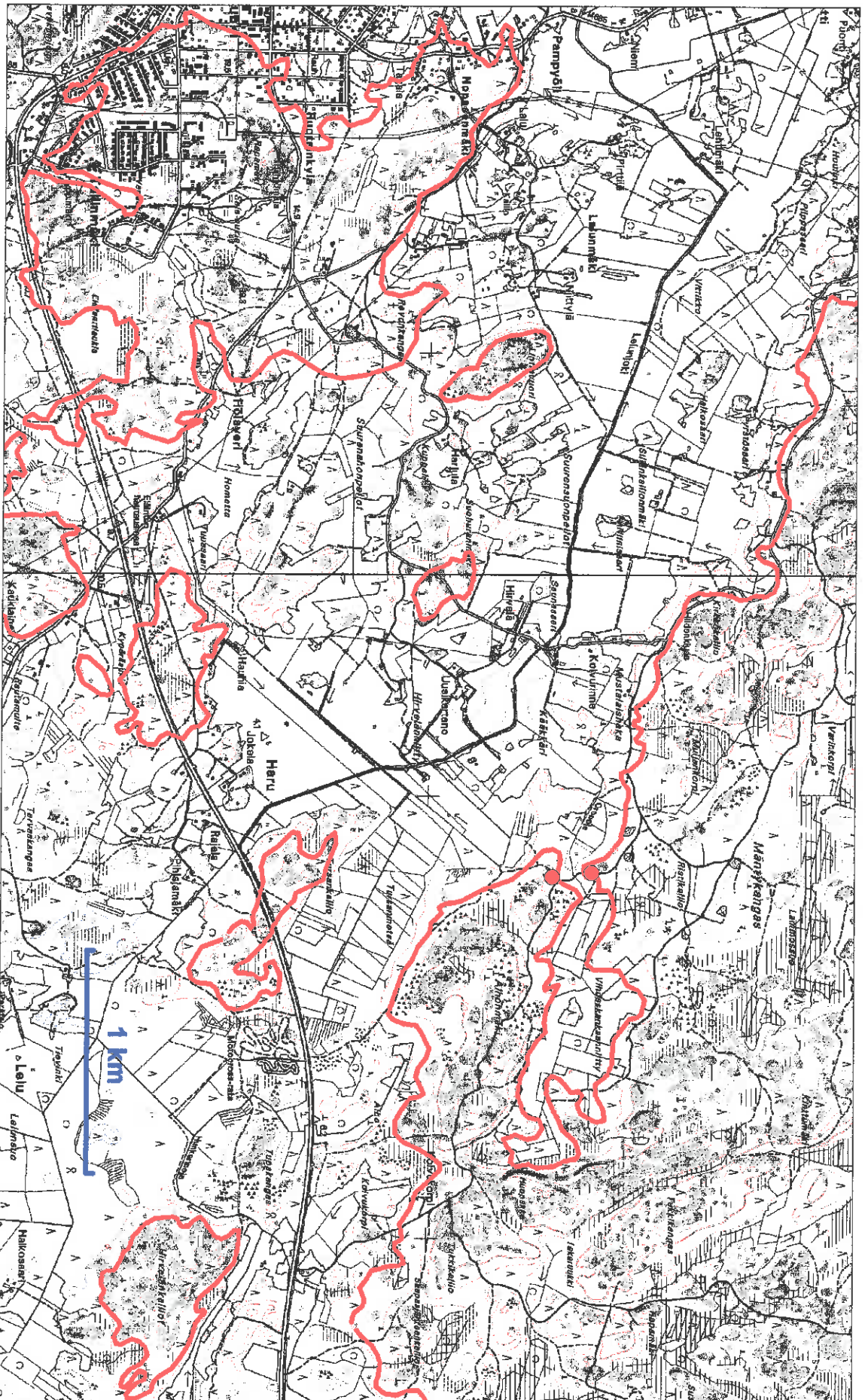
Pk 3042 04 HAMINA (PerusCD 2002/Museovirasto).



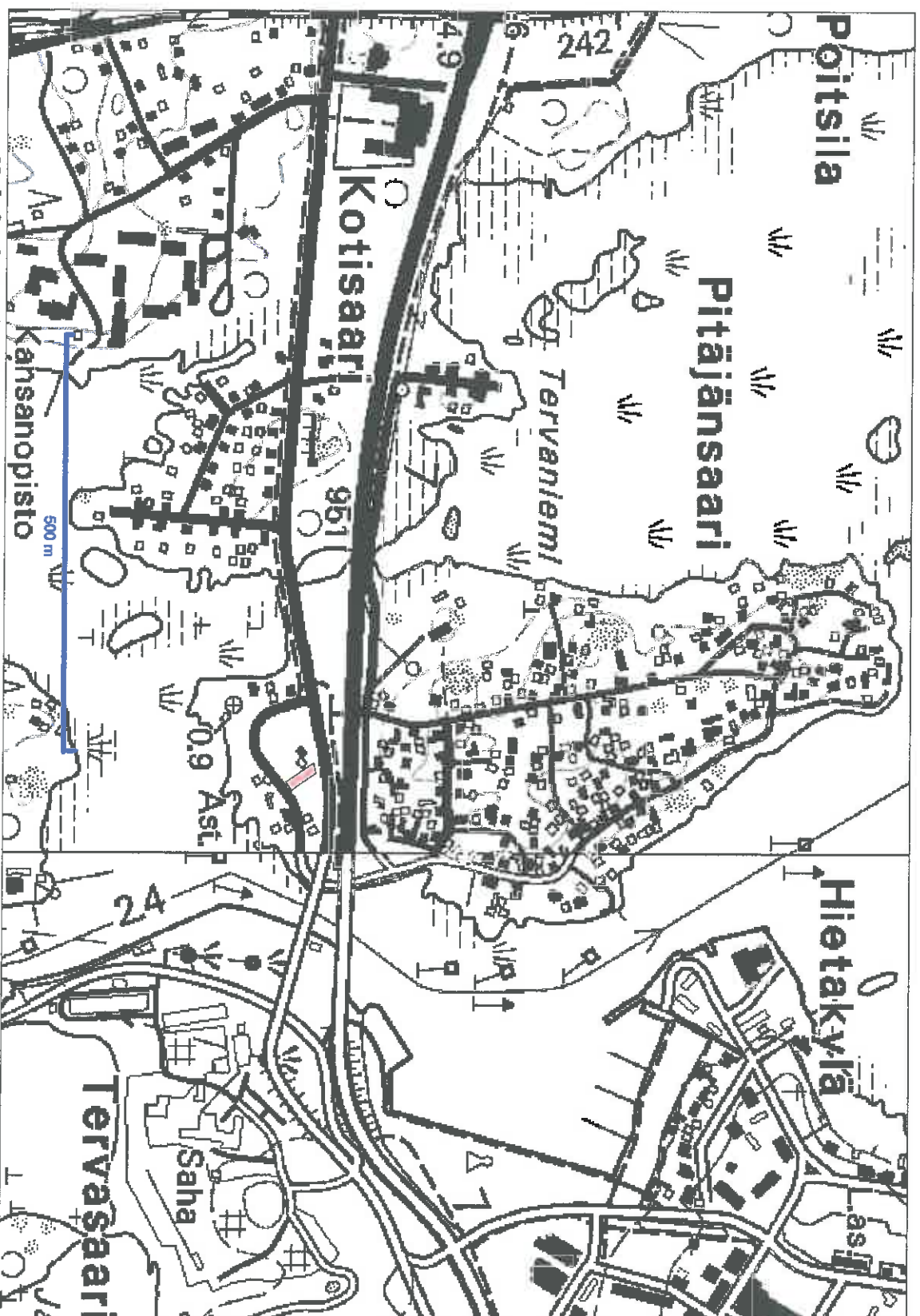
Kohde 3.3. Oronoja 1, yleiskartta. ○ Pyyntikuopat A-F, ■ asuinpaikkalöydöt. Pk 3042 04 HAMINA (PerusCD 2002/ Museovirasto).



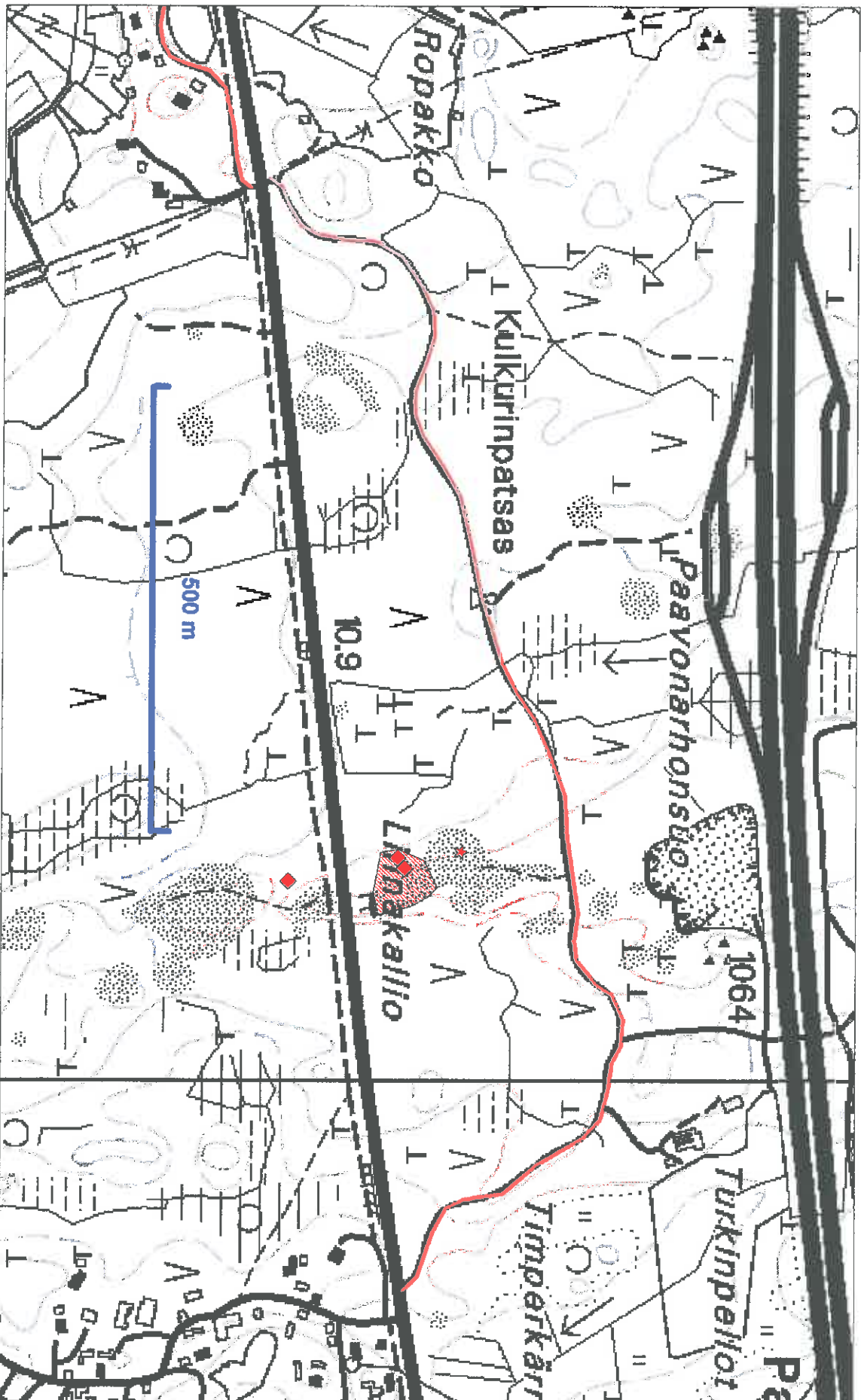
Kohde 3.4. Oronoja 2, pronssi- ja/tai rautakautinen asuinpaikka; alueen keskipiste: pkoo:6718706, ikoo:3516355, z: n. 10 m mpy. Pk 3042 04 HAMINA (PerusCD 2002/Museovirasto).



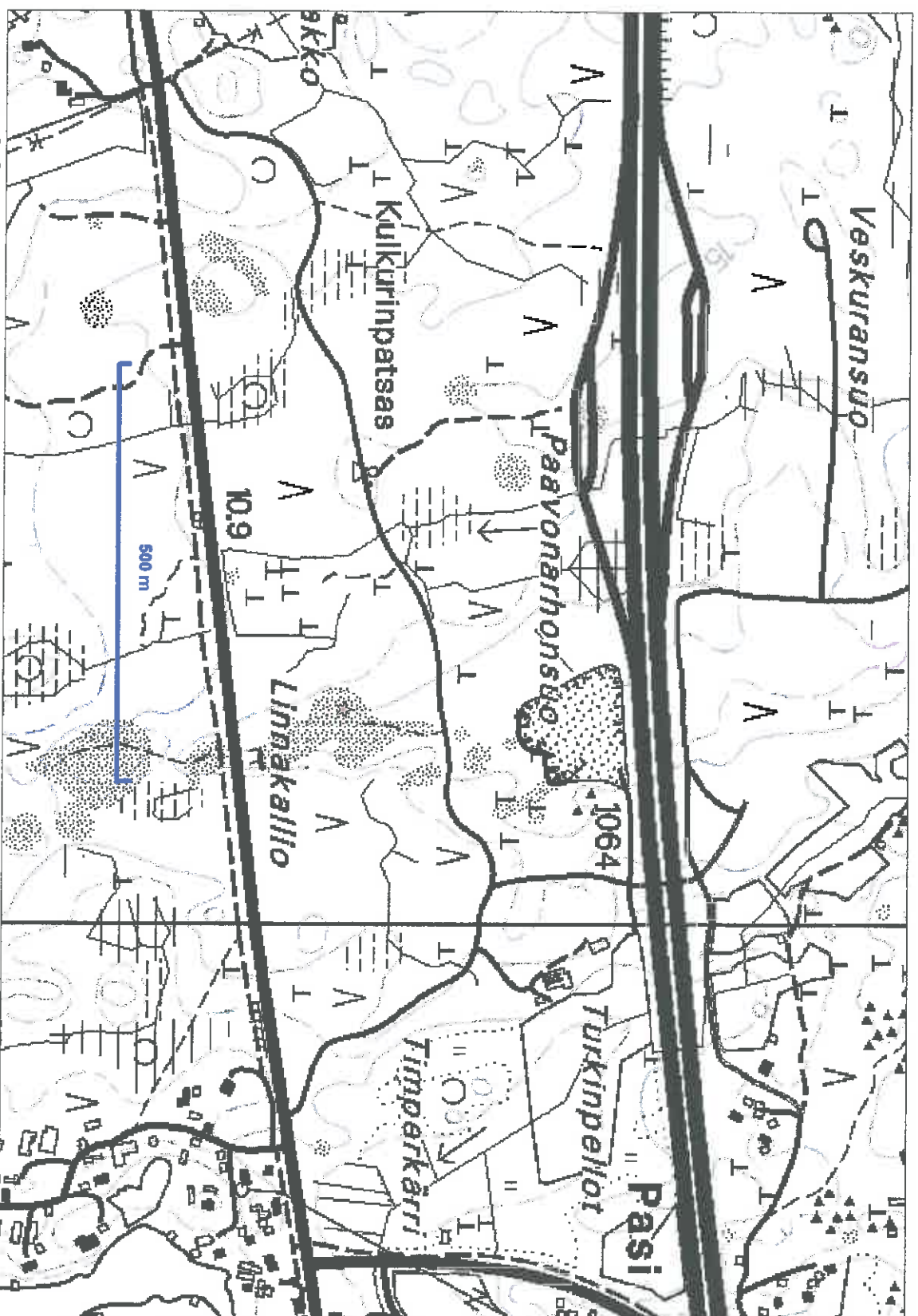
— Rantoviiva 10 m mpy, ● Kohdeet 3.3. Oronoja 1 ja 3.4. Oronoja 2,
PK 3042 04 HAMIINA (PerusCD 2002/Museovirasto).



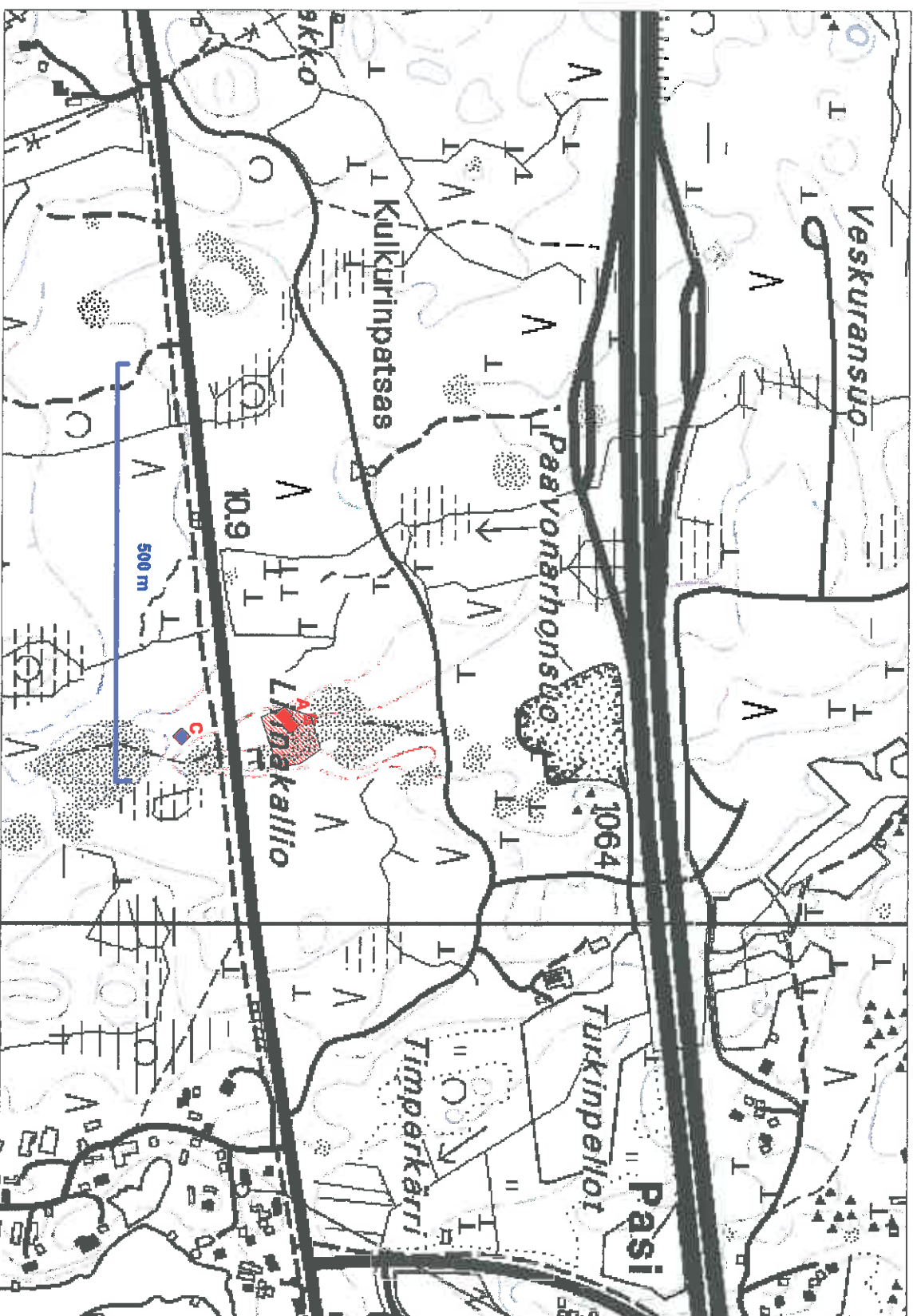
*Kohde 3.5. Pitäjäsäaren redutti, historiallisen ajan puolustusvarustus. PK 3042 01 SUMMA
(PerusCD 2002/Museovirasto).*



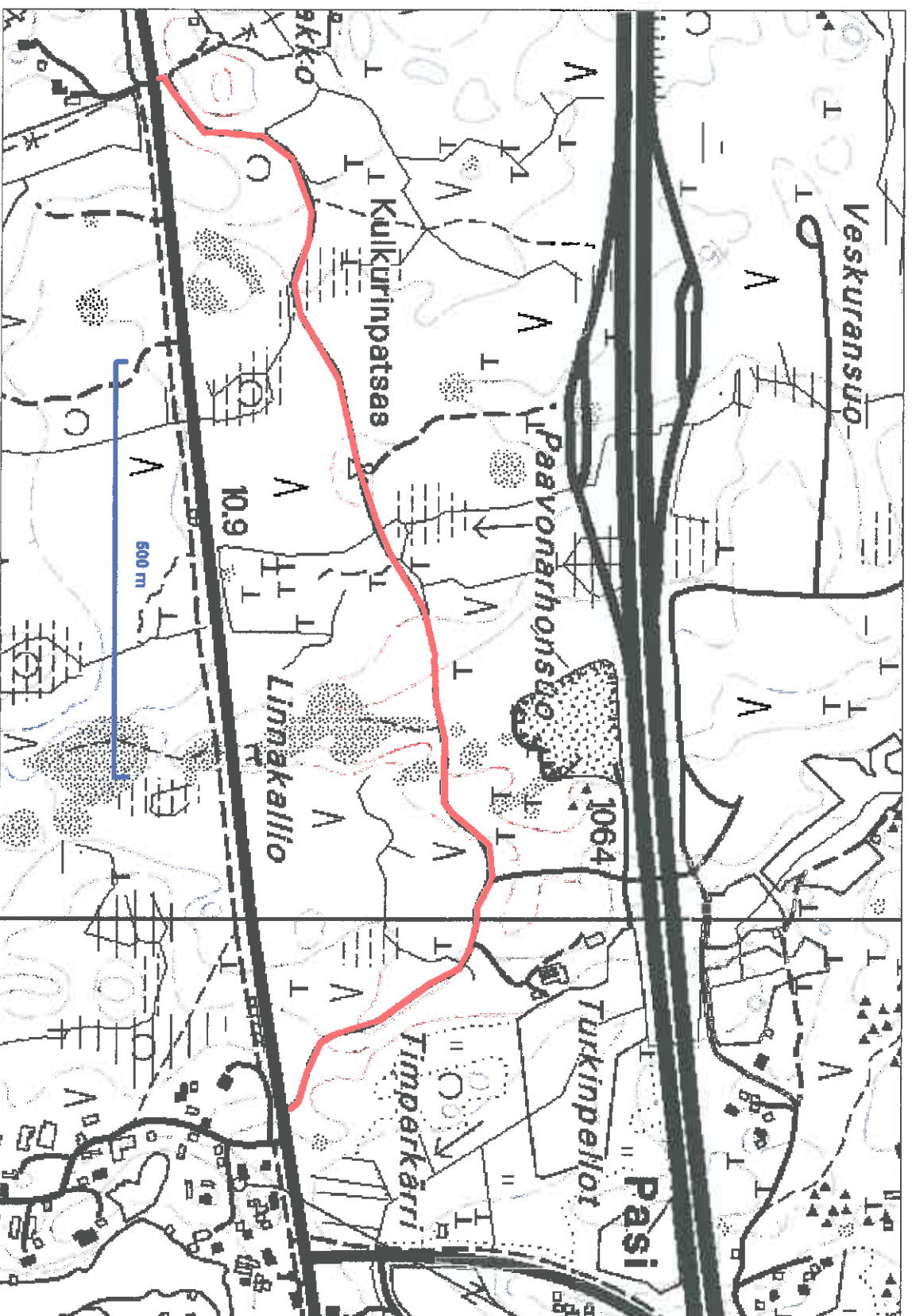
Kohteet 3.6. Linnakallio ★ (röykkiö), **3.7. Linnakallion louhos** ◆ (kivivarastot), ▨ (louhosalue), **3.8. Summan Kuninkaantie** — Kuninkaantien vanha linjaus. PK 3042 02 SUMMA (PerusCD 2002/Museovirasto).



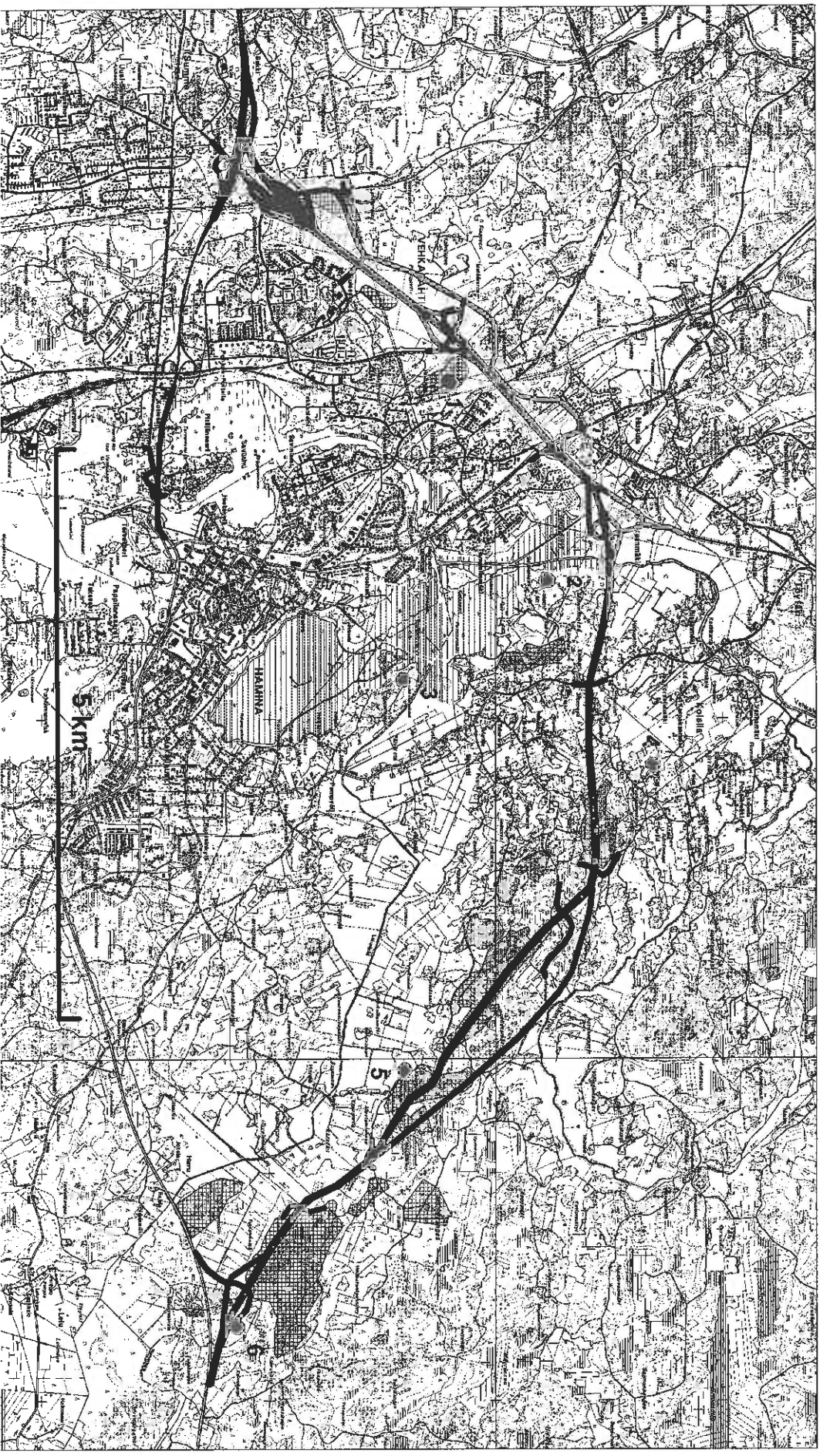
Kohde 3.6. Linnakallio, pronssikautinen hautaröykkiö; pko:6717268, ikoo:3504743, z: 15 m mpy.
 Pk 3042 01 SUMMA (PerusCD 2002/Museovirasto).



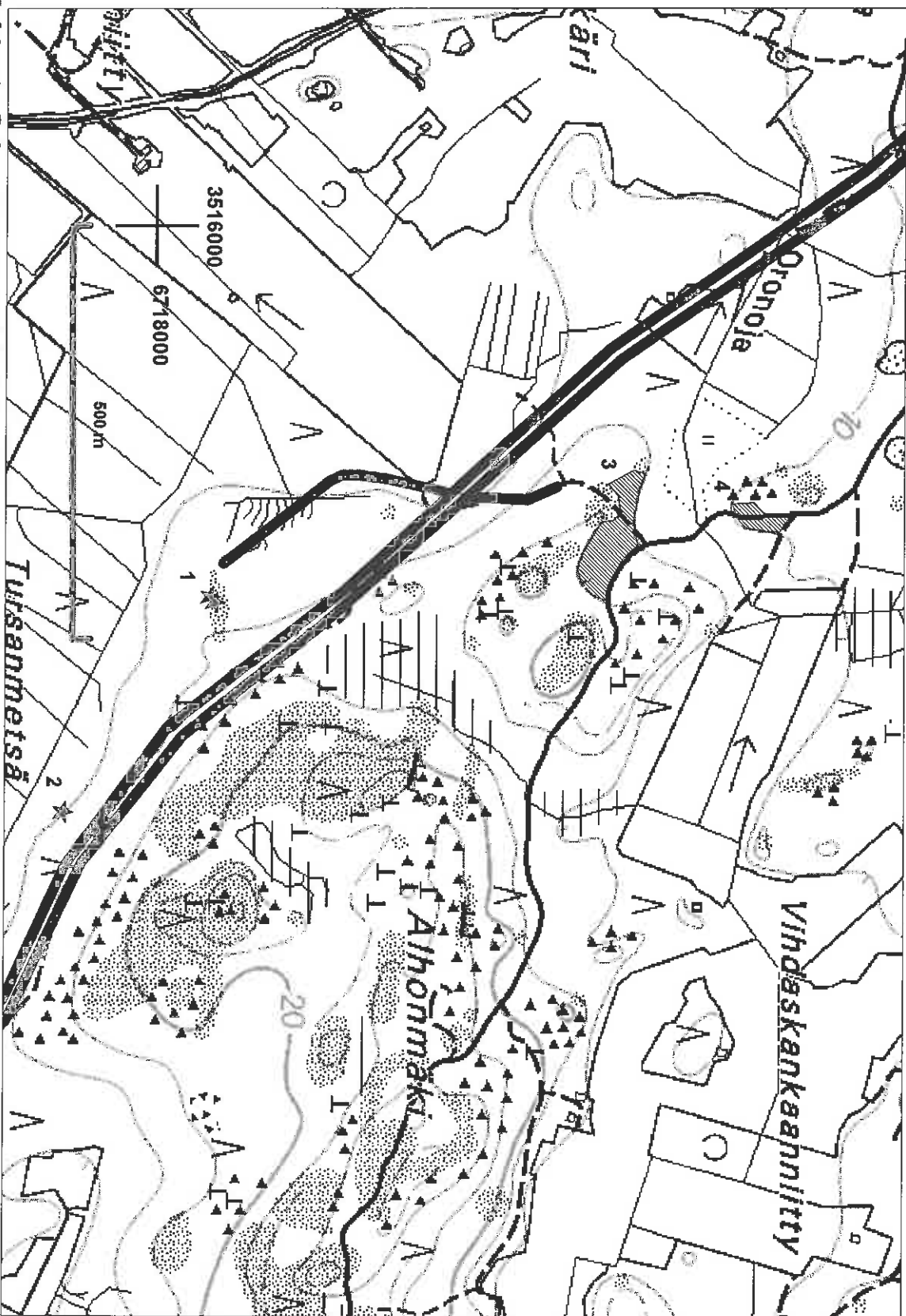
Kohde 3.7. Linnakallion louhos, historiallisen ajan (1700-luku) louhos. ◆ Kivivarastot A-C; ▨ louhosalue. PK 3042 01 SUMMA (PerusCD 2002/Museovirasto).



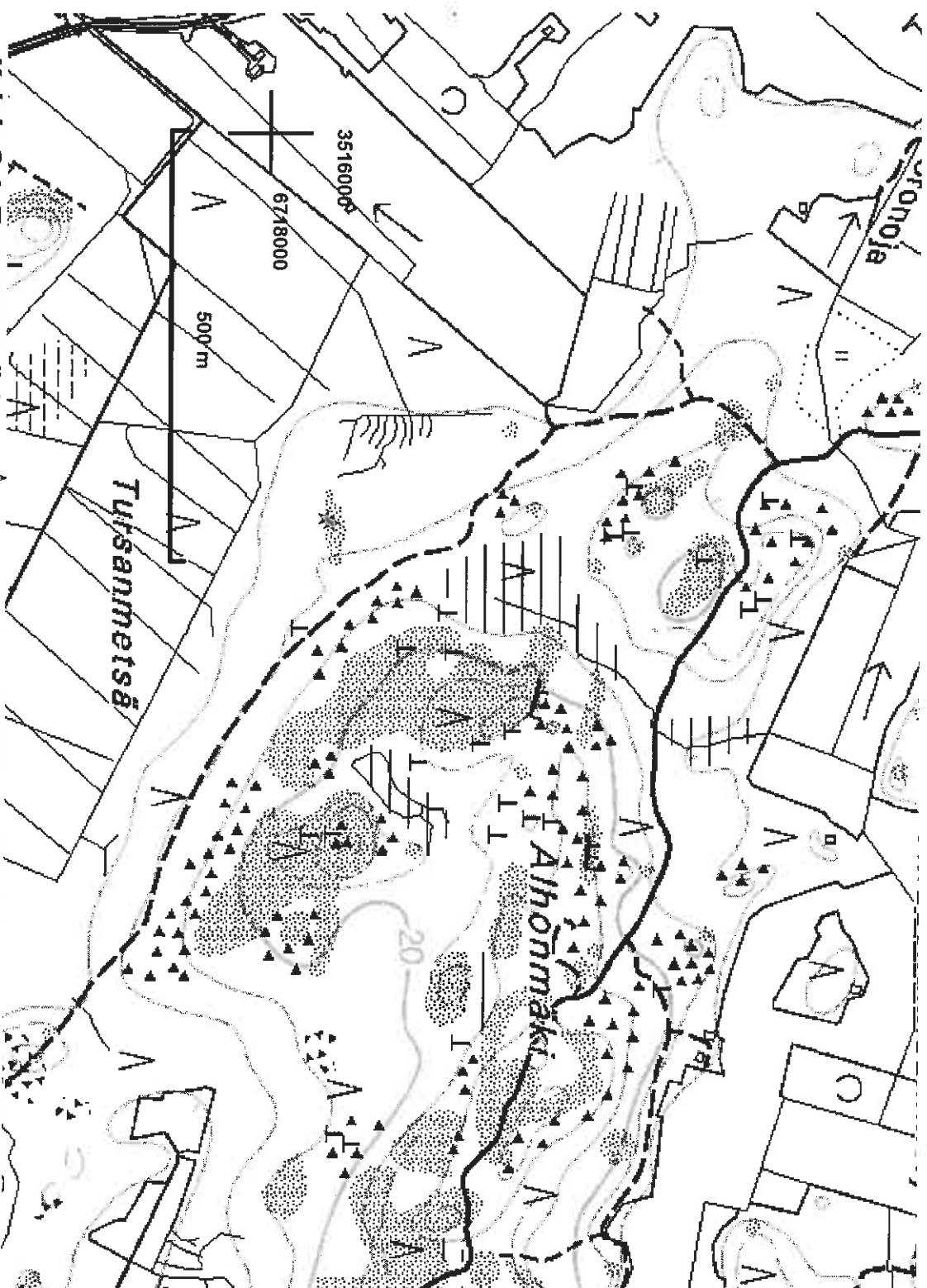
Kohde 3.8. Summan Kuninkaantie, historiallisen ajan kulkuväylä; rajat: pko01:6717049, ikoo1:3503981; pko02:6717450, ikoo2:3505238, Pk 304201 SUMMA (PerusCD 2002/Museovirasto).



Kartta 1. ● Ennen inventointia tunnetut kohteet: 1 [6] Kiilimäki, 2 – [30] Saunanlumi, 3 – [27] Haralimäki, 4 – [31] Punkkasinkalio, 5 – [28] Ilkanyöli, 6 – [29] Alho; — Suunniteltu tielinja; ■ Inventoinnissa tarkastetut alueet. Peruskartat 3042 01 SUMMA, 3042 02 REITKALLI, 3042 04 HAMINA, 3042 05 PAIJÄRVI (PerusCD 2002/Museovirasto).



Kohteet : 3.1. – Tursanmetsä 1; **3.2.** – Tursanmetsä 2; **3.3.** – Oronoja 1; **3.4.** – Oronoja 2; **—** Suunniteltu tielinja.
 Peruskartta 3042 04 (PerusCD 2002/Museovirasto).

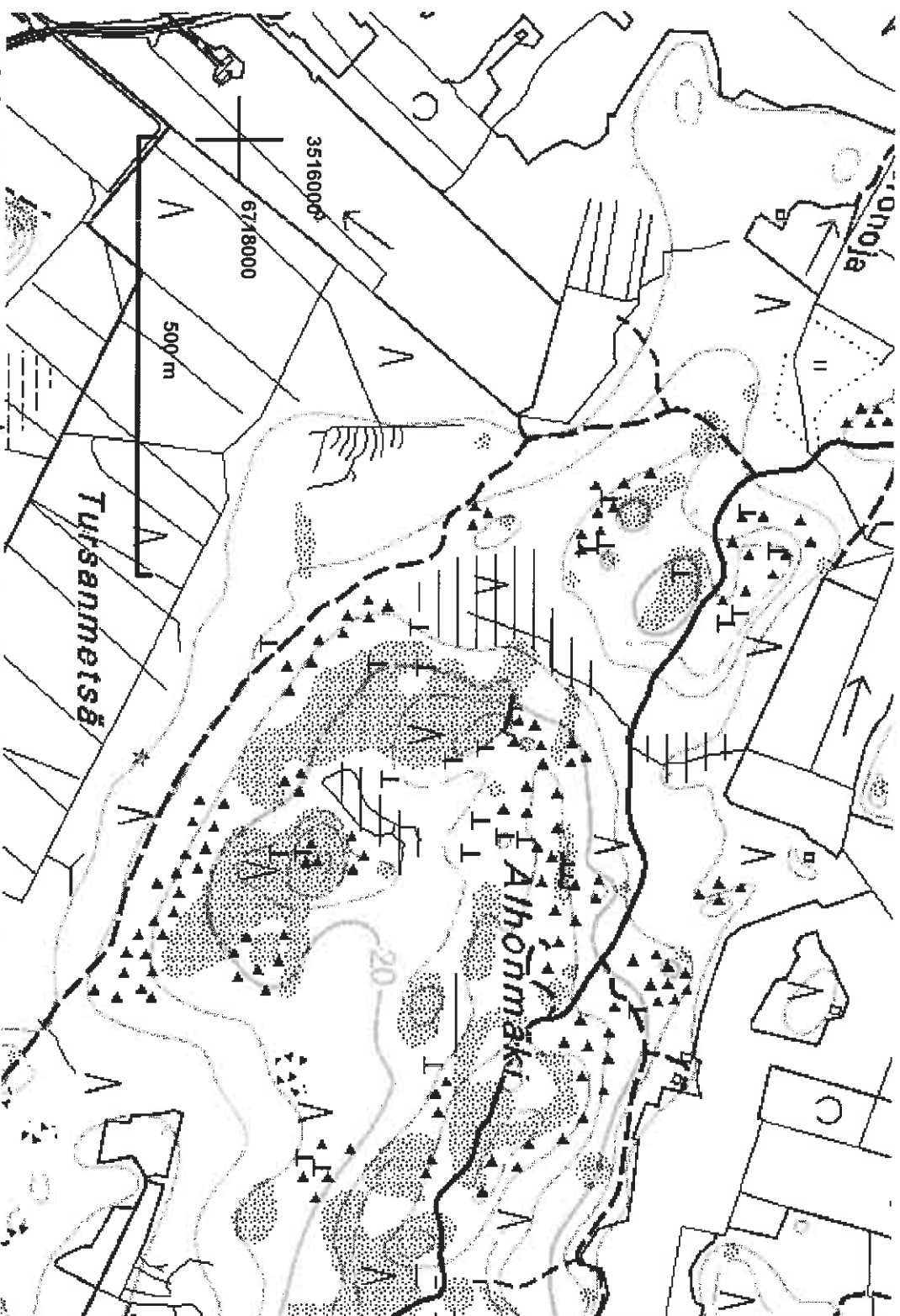


Kohde 3.1. Tursanmäski 1: ★

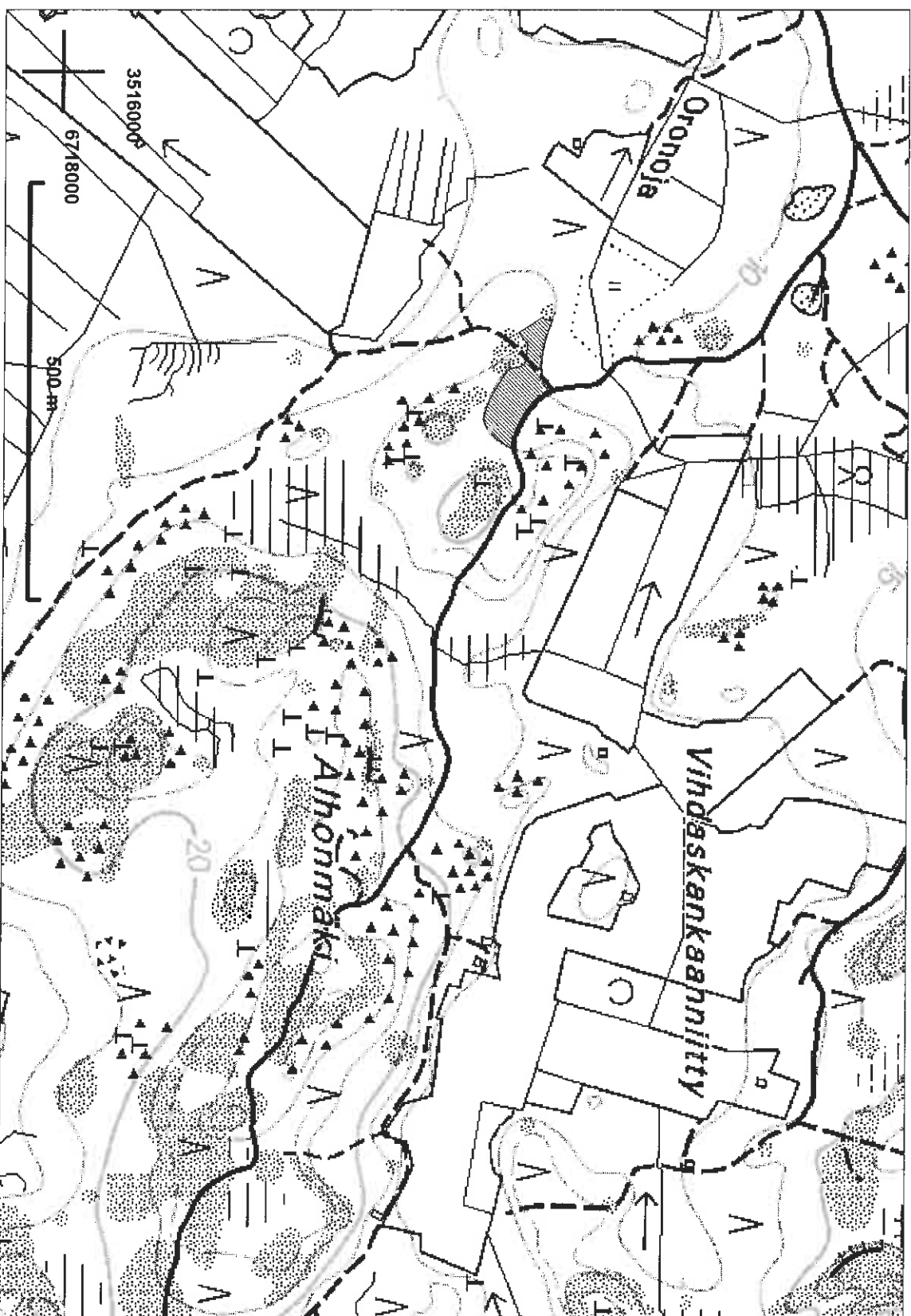
2 kpl pronssi- ja/tai rautakautisia hautaröykkiötä; Röykkiö A:

pkoo:6718067, ikoo:3516451, z: n. 8 m mpy; Röykkiö B: pkoo:6718073, ikoo:3516456, z: n. 8 m mpy.

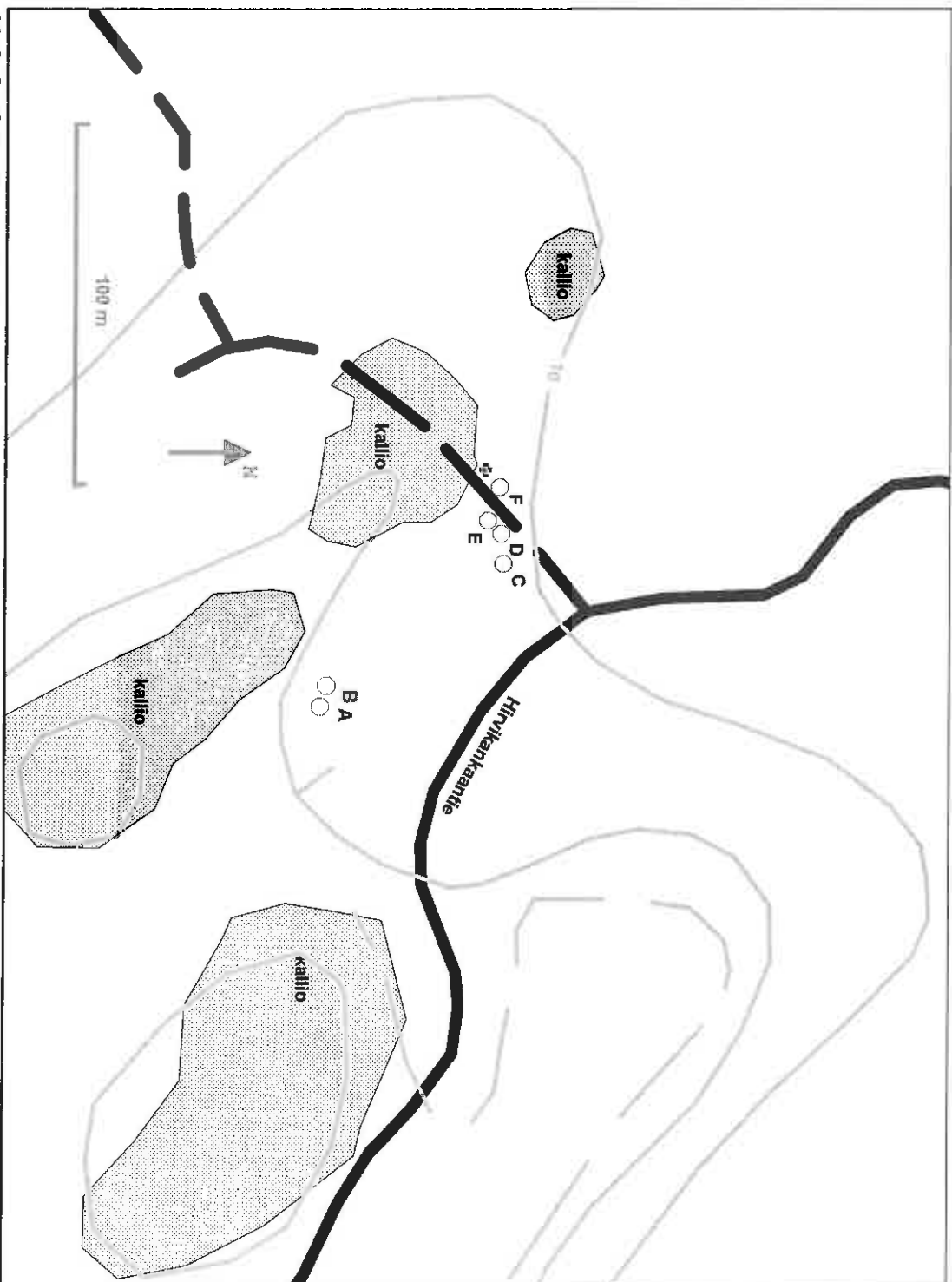
PK 3042 04 HAMINA (PerusCd 2002/Museovirasto).



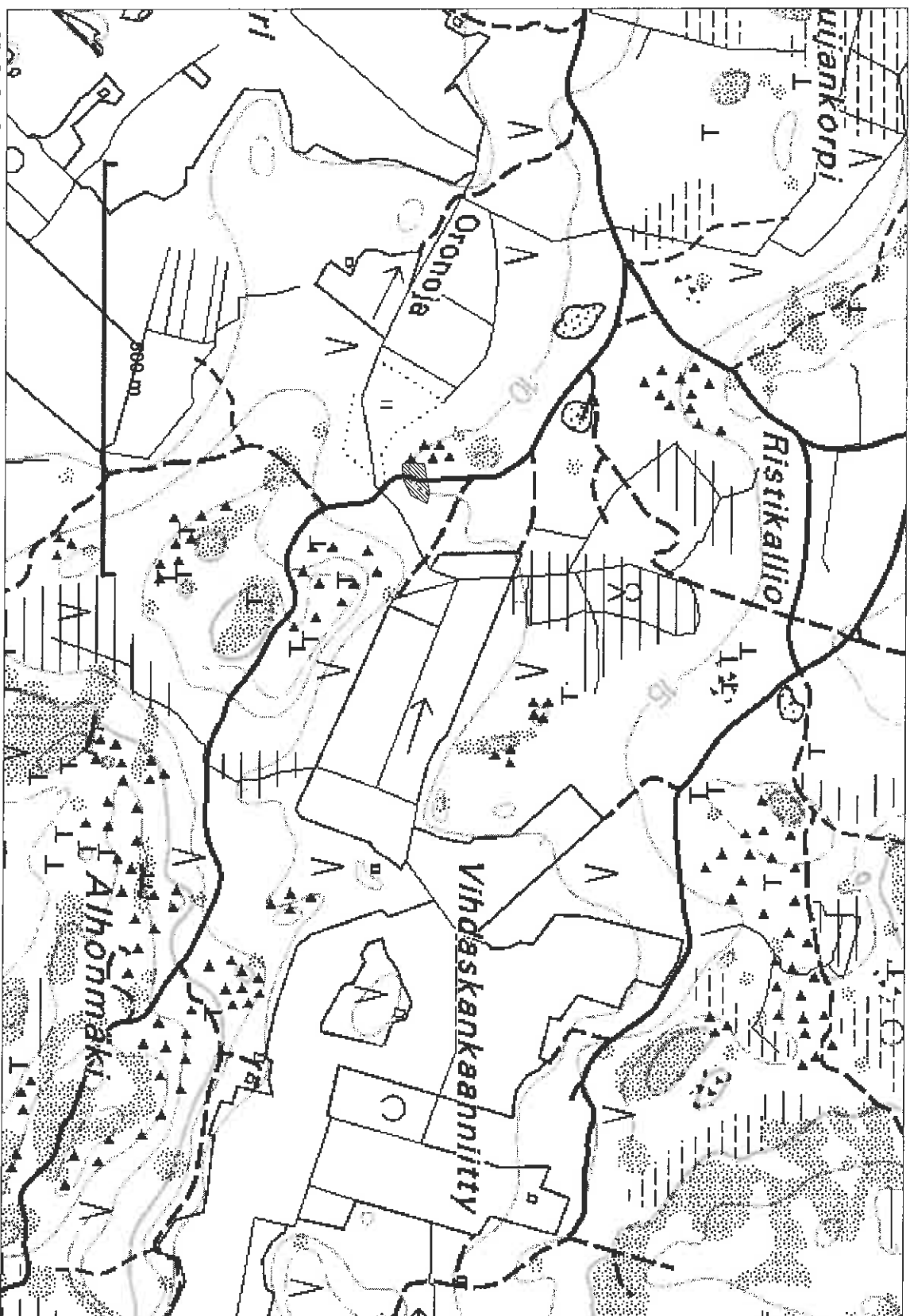
Kohde 3.2. Tuusammetsä 2: ★ rautakautinen/historiallisen ajan röykkiö: pkoo:6717890, ikoo:3516710, z: 5 m mpy. Pk 304204 HAMINA (PerusCD 2002/Museovirasto).



Kohde 3.3. Oronoja 1: pronssi- ja/tai rautakautinen muinaisjäännösröymä (pyyntikuoppa- ja asuinpaikka-alue); alueen keskipiste: pkoo:6718553, ikoo:3516374, z: n. 10 m mpy. PK 3042 04 HAMINA (PerusCD 2002/Museovirasto).



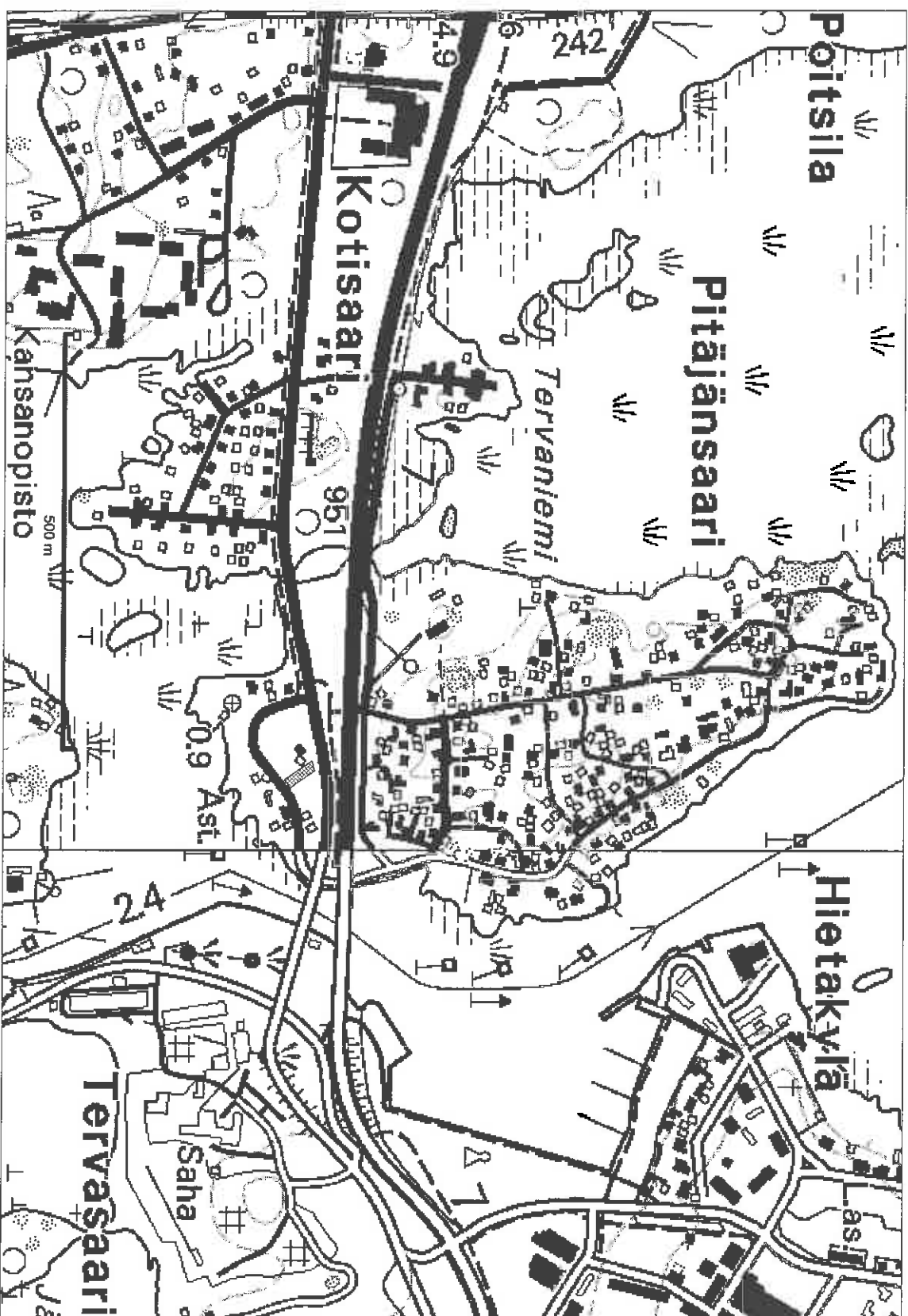
Kohde 3.3. Oronoja 1, yleiskartta. ○ Pyyntikuopat A-F, ■ asuinpaikkalöydöt. PK 3042 04 HAMINA (PerusCD 2002/ Museovirasto).



Kohde 3.4. Oronoja 2, pronssi- ja/tai rautakautinen asuinpaikka; alueen keskipiste: pkoo:6718706, lkoo:3516355, z: n. 10 m mpy. PK 3042 04 HAMINA (PerusCD 2002/Museovirasto).



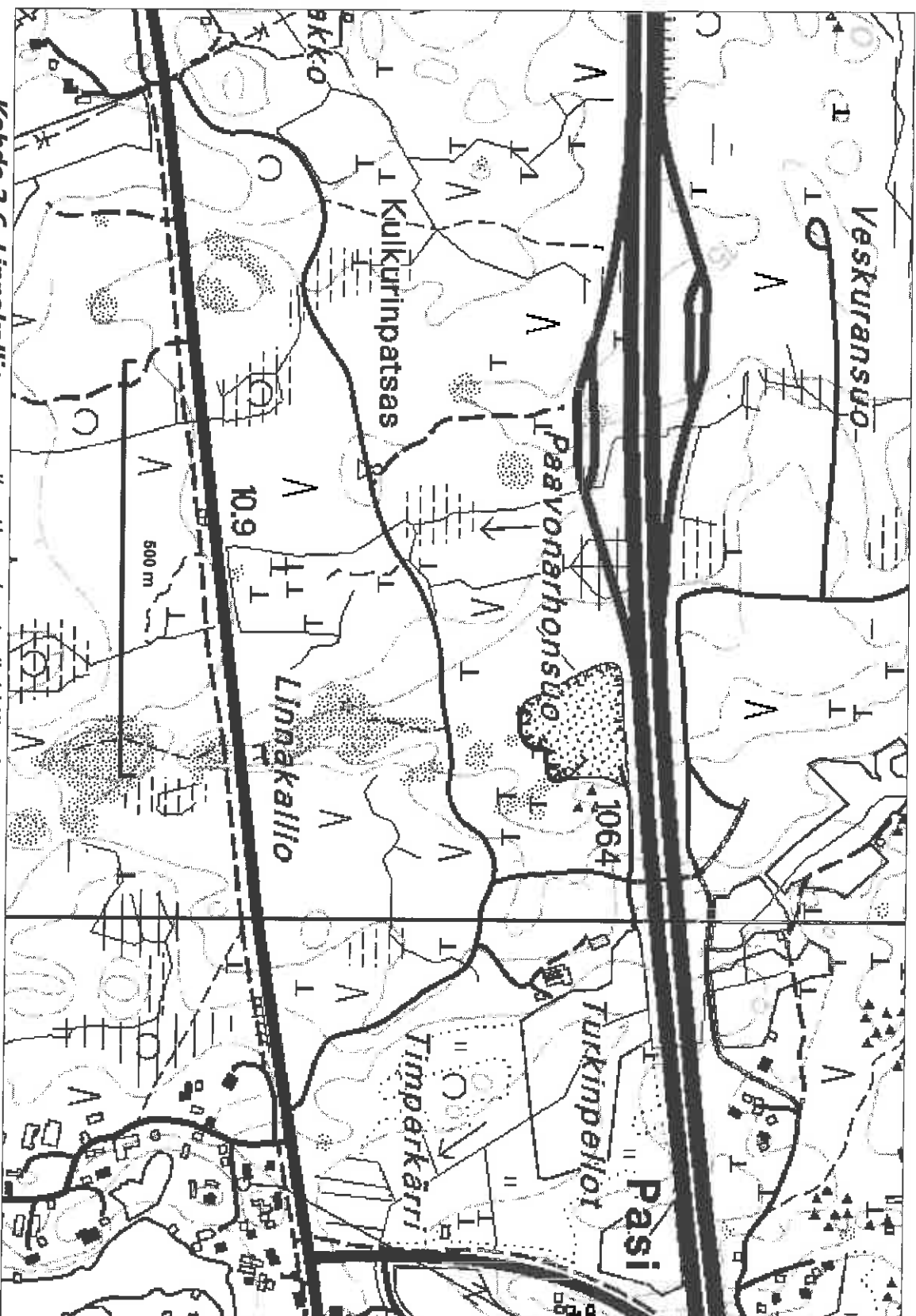
— Rantaviiva 10 m mpy, ● Kohdeet 3.3. Oronoja 1 ja 3.4. Oronoja 2, PK 3042 04 HAMINA (PerusCD 2002/Museovirasto).



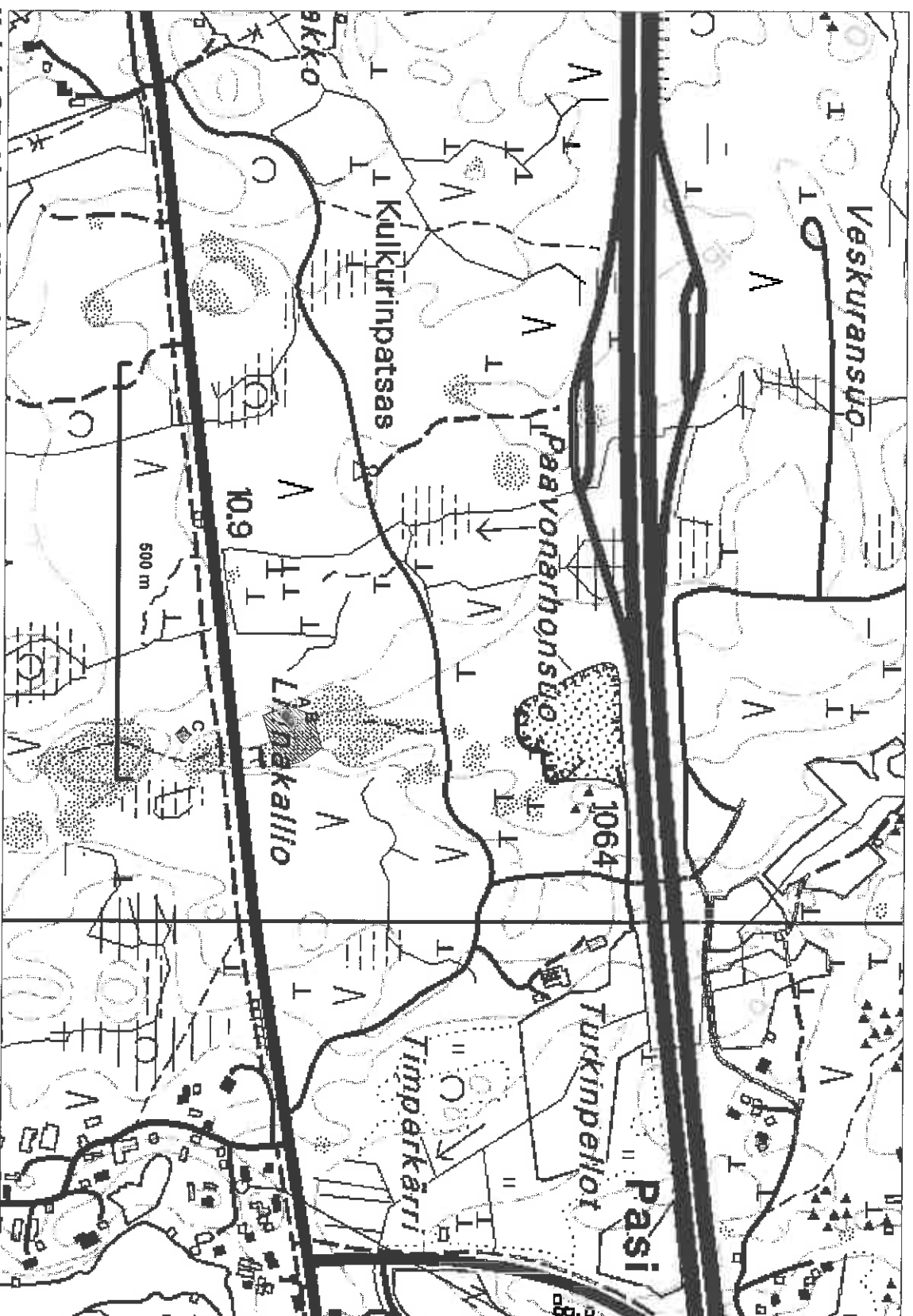
Kohde 3.5. Pitäjänsaaren redutti, historiallisen ajan puolustusvarustus. Pk 3042 01 SUMMA (PerusCD 2002/Museovirasto).



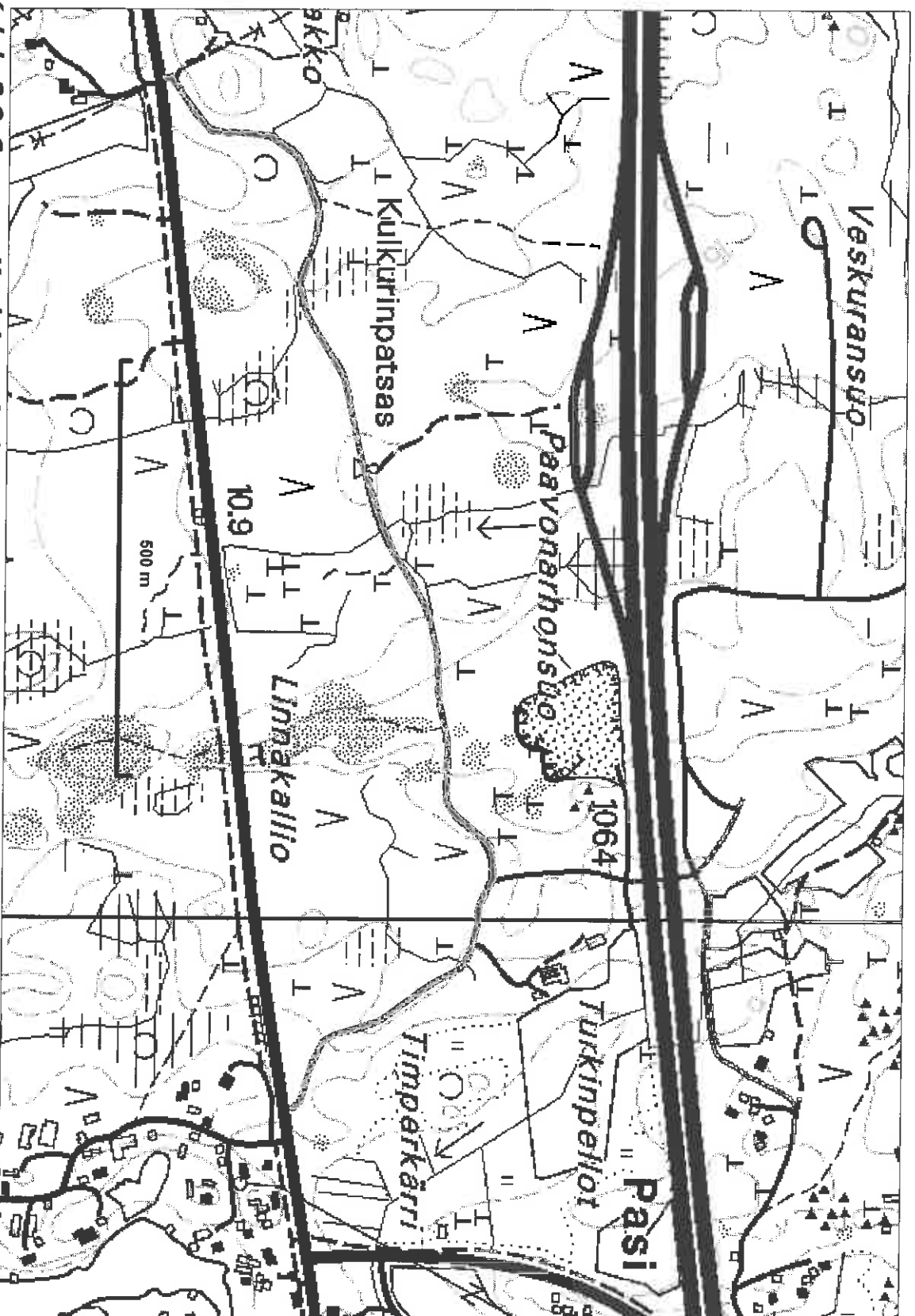
Kohteet 3.6. Linnakallio ☆ (tröykkiö), **3.7. Linnakallion louhos** ◆ (kivivarasto), ▨ (louhosalue), **3.8. Summan Kuningkaantie** — Kuningkaantien vanha linjaus. PK 3042 02 SUMMA (PerusCD 2002/Museovirasto).



**Kohde 3.6. Linnakallio, pronssikautinen hautaröykkiö; ptkoo:6717268, ikoo:3504743, z: 15 m mpy.
Pk 3042 01 SUMMA (PerusCD 2002/Museovirasto).**



Kohde 3.7. Linnakallion louhos, historiallisen ajan (1700-luku) louhos. ◆ Kivivarastot A-C;
 ▨ louhosalue. Pk 3042 01 SUMMA (PerusCD 2002/Museovirasto).



Kohde 3.8. Summan Kuninkaantie, historiallisen ajan kulkuväylä; rajat: pk001:6717049, ik001:3503981; pk002:6717450, ik002:3505238. Pk 304201 SUMMA (PerusCD 2002/Museovirasto).



Hamina Tursanmetsä 1
Röykkiöt A ja B, E – W
(Kuva no 132058)



Hamina Tursanmetsä 1
Röykkiö A, SE – NW
(Kuva no 132059)



Hamina Tursanmetsä 1
Röykkiö B, NE – SW
(Kuva no 132060)



Hamina Oronoja 1
Pyyntikuopat A ja B,
SE – NW
(Kuva no 132061)



Hamina Oronoja 1
Pyyntikuoppa D,
SE – NW
(Kuva no132062)



Hamina Oronoja 1, yleiskuva panoraama NW - N - NE (Kuvat no 132063-132066).



Hamina Tursanmetsä 2
Röykkiö, S – N
(Kuva no 132067)



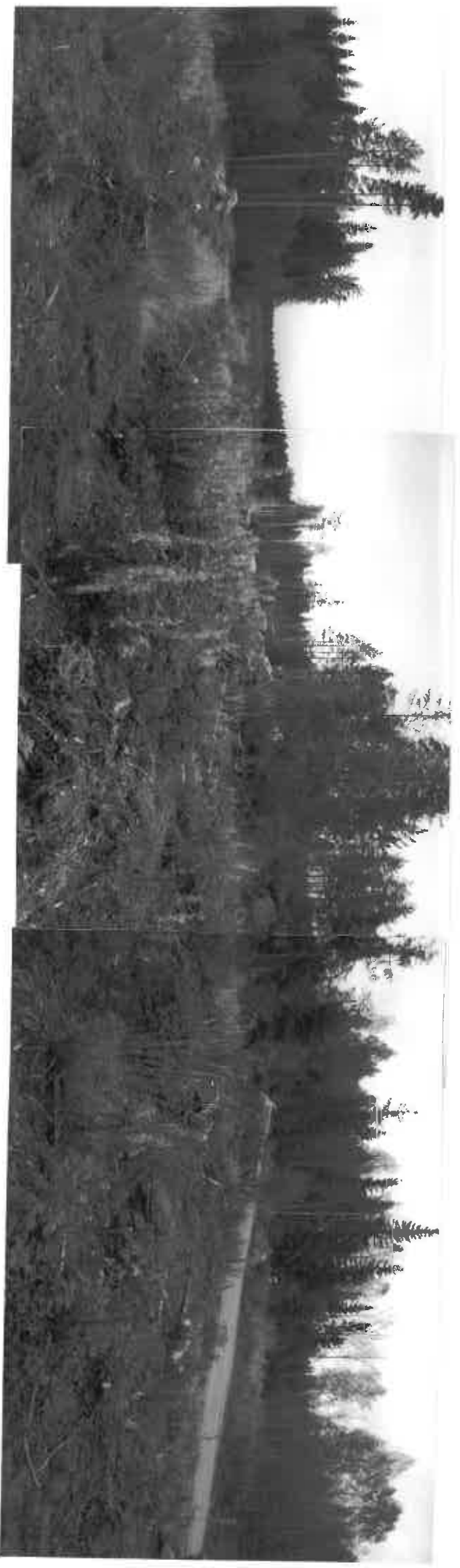
Hamina Tursanmetsä 2
Röykkiö, SW – NE
(Kuva no 132068)



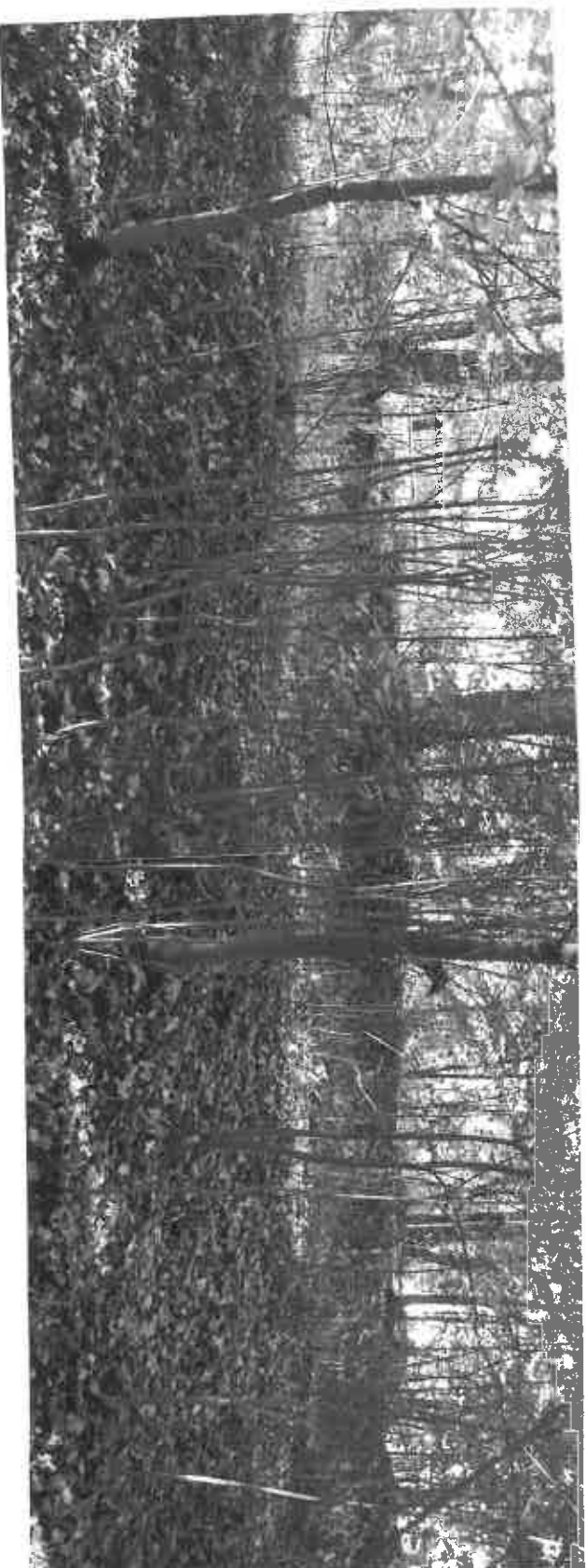
Hamina Tursanmetsä 2
Röykkiö, S – N
(Kuva no 132069)

Hamina Vt 7

J. Enqvist 2004



Hamina Oronoja 2, yleiskuva panoraama NE – N – NW (Kuvat no 132070–132072).



Hamina Pitäjänsaaren reductti, vailia E - W (Kuvat no 132073-132074).



**Hamina Linnakallion
louhos**
Latomus A, W – E
(Kuva no 132076)



**Hamina Linnakallion
louhos**
Latomus A, yks. kohta,
W – E
(Kuva no 132077)



**Hamina Linnakallion
louhos**
Latomus B, N – S
(Kuva no 132079)



Hamina Linnakallio
Röyksiö, S – N
(Kuva no 132080)



Hamina Linnakallio
Röyksiö, E – W
(Kuva no 132081)