

ENONKOSKI
Käkötaipale
kiinteistön 46-416-2-41
muinaisjäännösinventointi
v. 2011



Timo Jussila
Timo Sepänmaa



Kustantaja: UPM / Sulkavan Palvelut Oy

Sisältö:

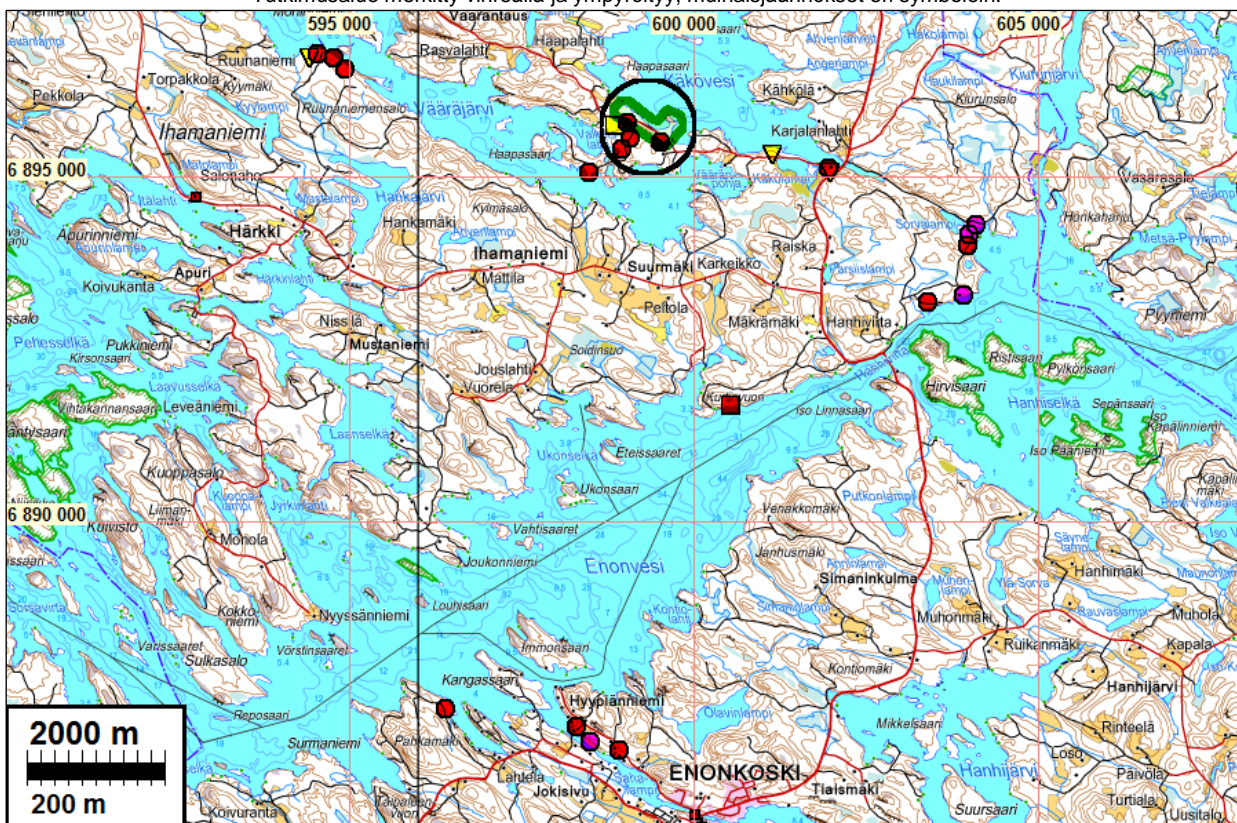
Perustiedot	2
Inventointi	2
Yleiskartta	3
Valokuvia	4
Muinaisjännös	5
ENONKOSKI 65 KÄKÖTAIPALEENLAHTI	5

Kansikuva: Alueen maisemaa, tien eteläpuolista harjunrinnettä

Perustiedot

- Alue:** Enonkosken kirkonkylästä 9.7 km pohjoiseen, Käköveden etelärannalla olevan tilan 46-416-2-41 alue, laajuudeltaan karkeasti n. 900 x 200 m.
- Tarkoitus:** Tarkastaa alue kattavasti ja etsiä sieltä muinaisjännöksiä..
- Työaika:** maastotyö 15.11.2011.
- Kustantaja:** UPM / kaavoittaja Sulkavan Palvelut Oy
- Tekijät:** Mikroliitti Oy, Timo Jussila ja Timo Sepänmaa.
- Tulokset:** Alueen liepeiltä, sen lounaispuolelta tunnetaan useita kivikautisia asuinpaikkoja. Alueelta löytyi yksi ennestään tuntematon kivikautinen asuinpaikka

Tutkimusalue merkitty vihreällä ja ympyröity, muinaisjännökset eri symbolein.

**Inventointi**

Inventoinnin maastotyö suoritettiin yhden päivän aikana 15.11.2011. Tutkimusalue käytiin maastossa läpi kattavasti silmänvaraisesti jonka lisäksi alueelle tehtiin runsaasti koekuoppia. Alue on kokonaisuudessaan hiekkamaata, harjun rinnettä ja lievettä. Alueen itäosassa on alavan salmen mantereeseen yhdistämä korkeakallioinen Sääskikallion niemi. Kyseinen kallioalue

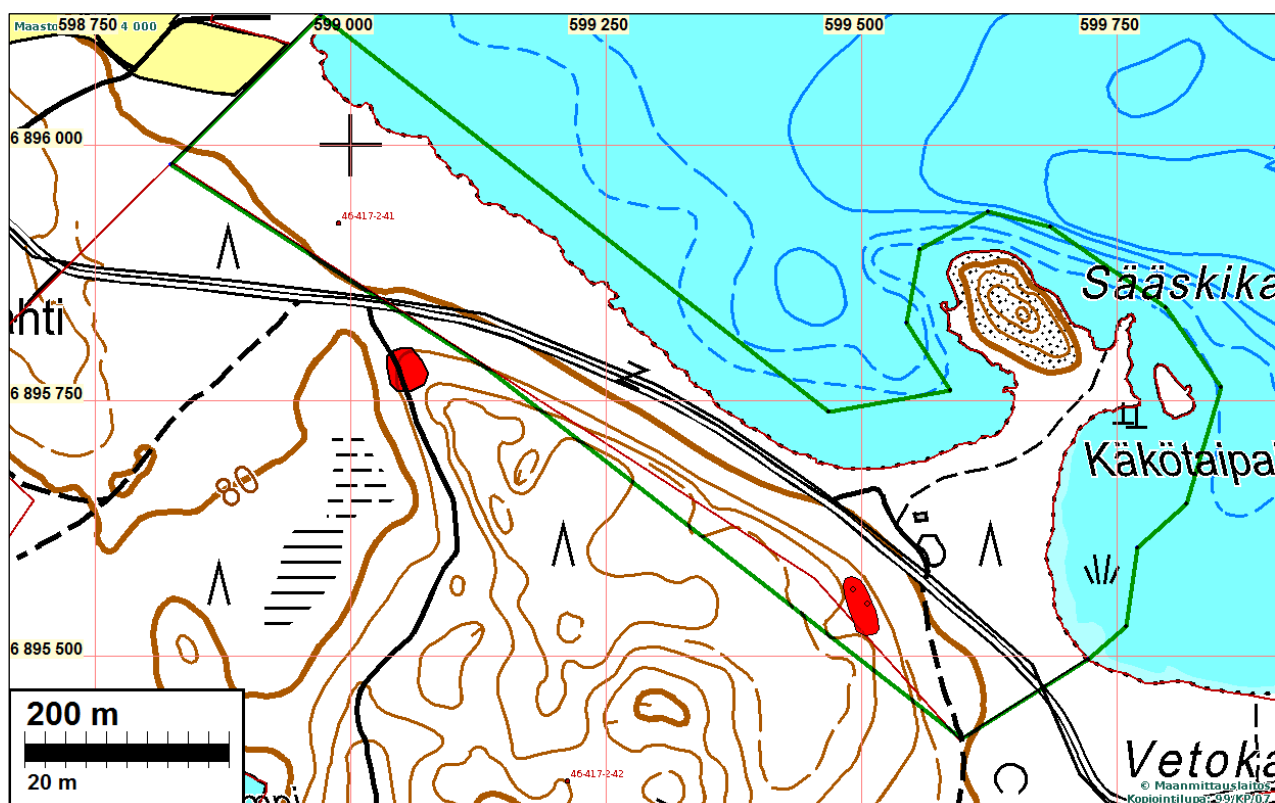
tarkastettiin mutta mitään esihistoriaan viittaavaa siellä ei havaittu. Harjun pohjoisrinne on jyrkähkö ja rinteessä on yksi hieman leveämpi tasanne muinaisen Suur-Saimaan maksimin tasossa ja sen alapuolella useita kapeita pieniä valleja ja tasanteita rinteessä. Ranta-alue tien eteläpuolella on loivaa ja alavaa ja maaperä siellä hienoa hiekkaa, paikoin karkeampaa. Periaatteessa ranta-alueellakin, 78-80 m korkeusvälillä voisi sijaita rautakautisia pyyntikulttuurin asuinpaikkoja, mutta sellaisen havaitseminen koekuopituksella on hyvin sattumanvaraista. Sitä kyllä paikoin yritettiin, mutta tuloksetta. Samoin koekuopitettiin harvakseltaan harjun ylemmän rinteiden leveämpää "hyllyä". Merkkejä kivikautisesta asuinpaikasta löytyikin ko. tasanteelta alueen itäpäästä, missä tasanteen takana oleva jyrkkä rinne kaartoi etäämmäksi tasanteen reunasta. Alueen länsipään eteläpuolella harju on loivarinteisempi ja siellä muinainen rantatasanne muodostaa tasaisen niemen. Sillä sijaitsee aiemmin tunnettu kivikautinen asuinpaikka Käkötaipale A (mjrek. 1000000442). Se ei ulotu tutkimusalueelle. Sen itäpuolista harjun kuvetta tutkimusalueen rajalla koekuopitettiin satunnaisin koekuopin.

Saimaan korkein rantatörmä on alueella n. 87 m korkeustasolla. 80 tasolle vesi on laskenut n. 700 eKr. mennessä ja 78 m tasolle n. 900 jKr. mennessä.

Porvoo 3.12.2011

Timo Jussila

Yleiskartta



Tutkimusalue rajattu vihreällä. Vasemmalla punaisella nyt löydetty asuinpaikka, oikealla aiemmin tunnettu asuinpaikka Käkötaipale A. Sen eteläpuolella on pari kivikautista asuinpaikkakohtaa joita ei merkitty karttaan.

Valokuvia



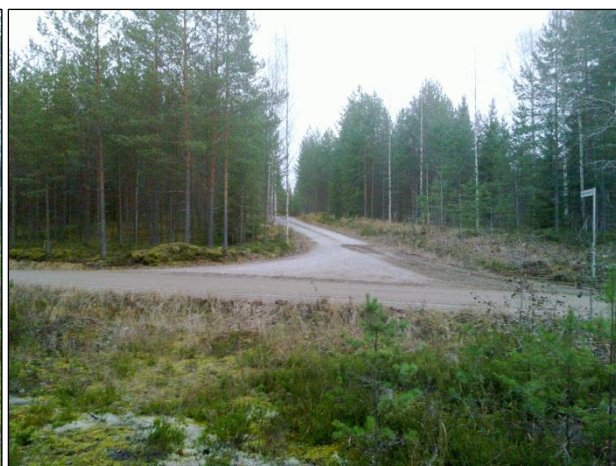
Sääskikallion lakea



Alavaa maastoa tien ja rannan välillä



Alavaa maastoa tien ja rannan välillä



alueen länsipäätä, taustalla ylempänä tien laidalla tunnettu paikka Käkötaival A



Aiemmin tunnettu paikka Käkötaival a kuvan alalla tien molemmin puolin

Muinaisjäännös**ENONKOSKI 65 KÄKÖTAIPALEENLAHTI**

Mjtunnus:

Rauh.lk: 2

Ajoitus: kivikautinen

Laji: asuinpaikka

Koordin: N: 6895 554 E: 599 499 Z: 86 ±1 m

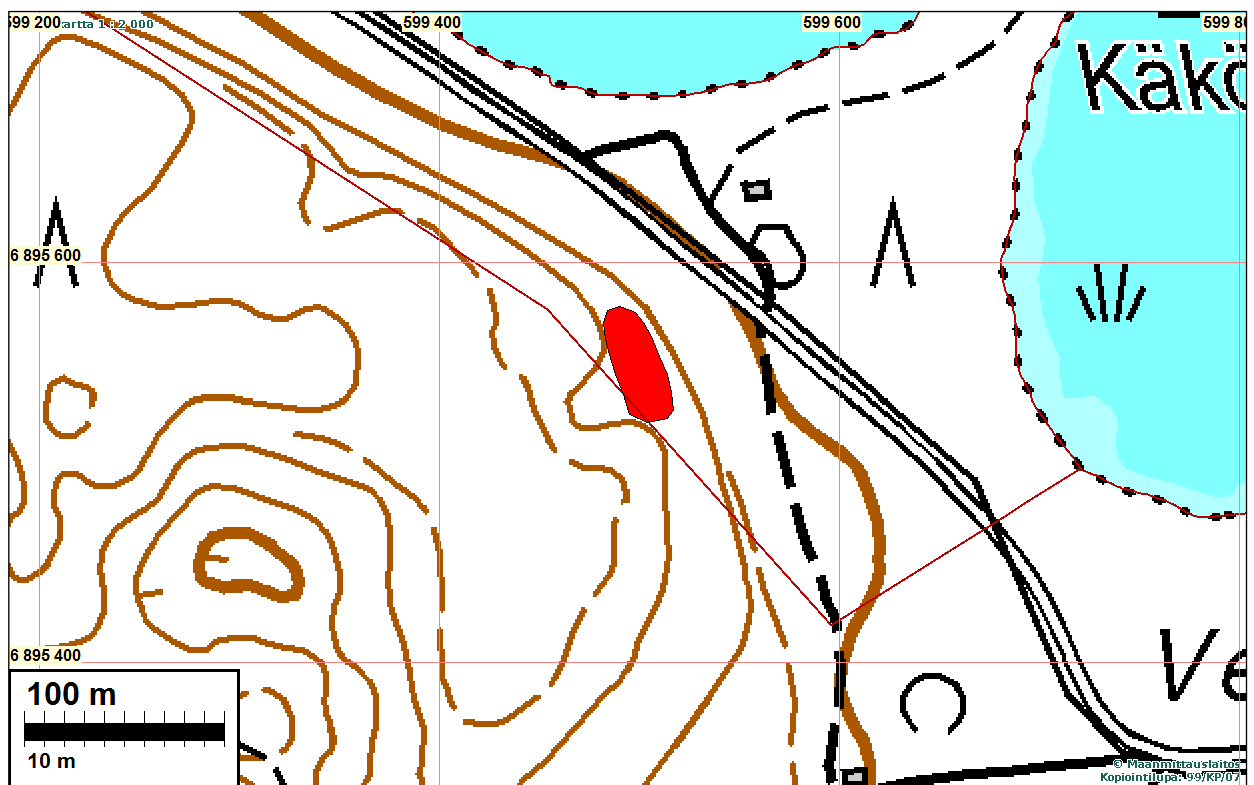
X: 6898 445 Y: 3599 710

Tutkijat: Jussila & Poutiainen 2011 inventointi

Löydöt: KM _____, saviastian pala (kampaker.), palanutta luuta

Sijainti: Enonkosken kirkosta n. 10 km pohjoisluoteeseen, Käköveden etelärannalla, Käkötaipaleenlahden lounaispuolella, rannasta n. 170 m, harjunrinteen yläosassa olevalla tasanteella, matalan laajan supan ja harjurinteen välisellä kannaksella.

Huomiot: Kivikautinen asuinpaikka. Sijaitsee muinaisella rantatörmällä, kohdassa jossa muutoin alueella kapea terassi laajenee sisämaan suuntaan (lounaaseen) laajempaan mutta kuitenkin selvärajaisena. Paikalle kaivettiin 15 koekuoppa, mutta löytöjä (keramiikkaa ja palanutta luuta) saatiin vain yhdestä koekuopasta. Maalaji lajitunut lähes kivetön hiekka. Alueen rajausta on arvio topografian perusteella löytökohdan ympärillä.



Muinaisjäännöksen rajausarvio punaisella



Asuinpaikan maastoa, löydöt lapion kohdalta

