

# Sulkava

## Partalansaaren rantaosayleiskaava- alueen uusien rakennuspaikkojen arkeologinen tarkastus 2006



Sulkava Partalansaari 16.06.2006 / 13:34:50

**Timo Jussila**



**Kustantaja: Sulkavan kunta**

**Sisältö:**

<b>Perustiedot</b> .....	<b>2</b>
<b>Inventointi</b> .....	<b>3</b>
<b>Yleiskartta</b> .....	<b>4</b>
<b>Partalansaaren muinaisjäänökset</b> .....	<b>5</b>
Aiemmin tunnetut paikat .....	5
SULKAVA KASANMÄKI .....	5
SULKAVA HIEKKANIEMI .....	5
SULKAVA VIIDANMÄKI .....	6
SULKAVA KIVIKIRKKO.....	6
Uudet muinaisjäänökset .....	6
SULKAVA PARTALANSAARI OKSALAHTI.....	7
SULKAVA KIUKAANJÄRVI .....	10
SULKAVA KAARTILANLAHTI .....	13
SULKAVA TIIKANSALMI .....	15
SULKAVA OKSALAHTI 2 .....	16
SULKAVA SUIKKA-LAPSIKORVENLAHTI.....	17
SULKAVA LAJUNLAHTI.....	18
SULKAVA LAJU .....	18
SULKAVA PITKÄLAHTI.....	18
SULKAVA JEROKSENLAHTI.....	19
SULKAVA KAARTILANKOSKI 1 .....	19
SULKAVA KAARTILANKOSKI 2 .....	19
SULKAVA TUURAVUORENLAHTI.....	20
SULKAVA KIVINIEMI .....	20
<b>Rakennuspaikat ja muinaisj. – tutkitut alueet – kartat 1:25 000</b>	<b>20</b>

---

*Kansikuva:* Partalansaaren itärantaa kuvattuna pohjoiseen Tuorenniemen pohjoisosassa, kuvassa Tyyrsaari.

---

**Perustiedot**

- Alue:* Sulkavan Partalansaari. Uuteen kaavaan merkittyjen uusien rakennuspaikkojen tarkastus. Ks kartat. Uusia rakennuspaikkoja yli 300, joista osa (n. 30) jo rakennettuja.
- Tarkoitus:* Rakennuspaikoilla tai aivan niiden läheisyydessä olevien muinaisjäänösten paikannus ja alustava rajaaminen.
- Tavoite:* Rakennuspaikkojen mahdollisimman kattava tarkastus, täyttää rakennus- ja maankäyttölain (9§) vaatimus riittävästä tutkimuksista.
- Työaika:* Kenttätyöaika: 12.6-21.6.2006 kaikkiaan 90 tuntia maastossa matkoineen.
- Kustantaja:* Sulkavan kunta
- Tekijät:* Mikroliitti Oy, Timo Jussila.
- Tulokset:* Sulkavan puoleisesta Partalansaaresta tunnettiin ennen inventointia kaksi kallio- maalausta (Viidanniemen maalausseinä ja Kirkkokivi: punaläikkä siirtolohkareessa), pyyntikuoppa ja kuppikivi. Uusilta rakennuspaikoilta löytyi kaksi esihistoriallista asuinpaikkaa ja yksi tervahauta-tervapirtti (Oksalahti, Kiukaanjärvi, Kaartilanlahti). Aiemmin toukokuussa Hels.Yo. suoritti alueella inventointiharjoittelua Petri Halisen johdolla, missä yhteydessä löytyi merkkejä n. 11 uudesta kivikautisesta asuinpaikasta, joista kaksi on uuden rakennuspaikan liepeillä, mutta ne eivät ulotu tämän inventoinnin perusteella kuitenkaan rakennuspaikoille.

### Inventointi

Inventointi suoritettiin kesäkuussa v. 2006 kaikkiaan 10 päivän aikana erinomaisissa olosuhteissa. Yli 300:n rakennuspaikan tarkastus, joista osa oli saarissa, edellytti hyvin kurinalaista ja määrätietoista työskentelyä. Ainoastaan kaavaan merkityt uudet ja vielä rakentamattomat rakennuspaikat (RA-alueet) tarkastettiin sivuille vilkuilematta. Joissain tapauksissa, milloin paikka vaikutti hyvin potentiaaliselta muinaisjäänöksille, tarkasteltiin maastoa myös uusien RA-alueiden välittömässä läheisyydessä. Erinomaiset sääolosuhteet mahdollistivat pitkien työpäivien teon. Logistiikkaan kiinnitettiin erityistä huomiota – majapaikka (allekirjoittaneen kesämökki) oli Partalansaareissa ja saari entuudestaan tuttu - jolloin turha edestakainen ajelu jäi pois. Em. seikat mahdollistivat sen, että lähes kaikki uudet RA-alueet tarkastettiin tavalla tai toisella, muutamaa saaripaikkaa lukuun ottamatta (Korkeasaari ja Ukonsaari), minne en kehdannut pienellä kumiveneellä mennä tuulisina päivinä. Näiden kohdalla mantereella tehdyt maastohavainnot eivät kuitenkaan anna aiheutta olettaa että näissä saarissa olisi suurella todennäköisyydellä muinaisjäänöksiä. Inventointi rajoittui muinaisen Saimaan korkeimman rannan tason (86 + 1 m luoteessa, 84 + 1 m kaakossa) ja n. 78 m korkeustason välisille alueille.

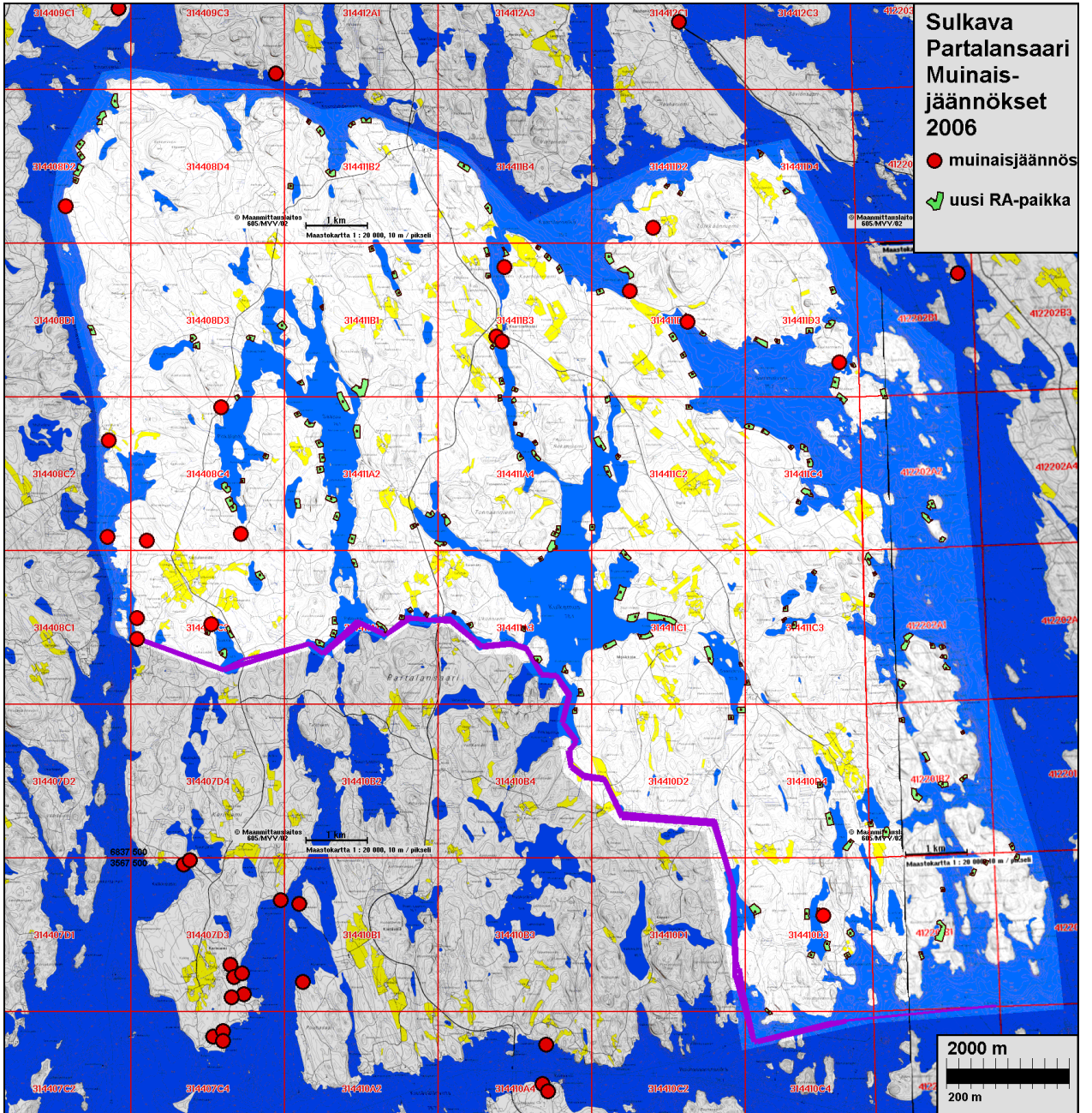
Huomattava osa kaavaan merkityistä uusista rakennuspaikoista oli jo rakennettu tai olivat rakenteilla. Nämä paikat jäivät pikaisen vilkaisun varaan tai useimmiten kokonaan tarkastamatta. Muutama sellainen rakennuspaikka, joka kartan perusteella sijaitsi selvästi ”vesijätöllä” eli niin matalalla korkeustasolla, että siellä ei voi olla esihistoriallisia muinaisjäänöksiä, jätiin tarkastamatta. Paikat tarkastettiin siis kattavasti. Osa paikoista koekuopitettiin perusteellisesti, osa satunnaisesti. Osalla paikoista kävin tontin vain silmämääräisesti läpi ja joillain paikoilla riitti vilkaisu tontin laidalta vakuuttamaan, että paikalla ei voi olla muinaisjäänöstä. Tarkastelun tason määräsi paikan topografia ja maaperä. Pyrin keskittämään voimat ja ajankäytön ns. ”hyville paikoille” eli sellaisille paikoille joissa kokemukseni mukaan ”tulisi olla muinaisjäänös”. Muutamia muinaisjäänöksille erittäin oivia paikkoja jäi erityisesti mieleen, joista en kuitenkaan ankarasta kuopituksesta huolimatta löytänyt mitään esihistoriaan viittaavaa. Tällaisia paikkoja olivat: Hämeenlahti Ps:n luoteiskulmassa, rakennuspaikka Kourulahden länsisuussa vastapäätä Saunasaarta Ps:n pohjoisrannalla, rakennuspaikat Räävänniemen pohjoispuolella Ps:n pohjoisrannalla Kaartilanheden pohjoispuolella (hiekkainen ranta, jossa useita Muinais-Saimaan rantatörmä portaikkona), Kaartilanheden itärannan keskiosaa, Mäntysaari Kulkemusjärven, Ukonsaari Kulkemusjärven ja Pellavaniemi Suikka-järven.

Toukokussa 2006 suoritti Helsingin Yliopiston arkeologian laitos (tms.) Partalansaaren pohjoisosassa inventointiharjoittelua Mustikkalammen (minkä pohjasedimentistä on todettu esihistoriallisia viljan siitepölyjä) ympäristön tutkimustensa ohessa. Osa rakennuspaikoista on siis kahteen kertaan tarkastettuja! Raporttia Yliopistolaisten inventoinnista ei ole vielä tehty. Sain käyttööni kopion internetistä imuroiduista kaavakartoista, johon oli merkitty yliopistolaisten uudet havainnot (kiitoksia Tuija Kirkiselle). Ne on lueteltu tässä raportissa, huolimatta siitä, että niiden paikkatiedot ovat melko viitteelliset.

Kartan perusteella ei voi muinaisjäänökselle soveliasta tai soveltumatonta rantamaastoa enustaa luotettavasti, se on useimmiten paikanpäällä käytävä toteamassa. Partalansaareissa ovat ns. ”kautta aikain parhaat” mökkipaikat jo rakennettu ja pihoiksi muokattu. Niin Partalansaareissa kuin useimmissa paikoissa muuallakin Suomessa, muinaisjäänösten inventoinnissa voidaan etsiä ja löytää nykyisiltä rannoilta enää muinaisen asutuksen jälkien rippeitä, mikä korostaa muinaisjäänösinventointien merkitystä: pelastetaan mitä vielä pelastettavissa on.

Yliopiston pikainen inventointi osoitti, että Partalansaareissa on vielä runsaasti havaitsemattomia muinaisjäänöksiä. Partalansaarta ei voi pitää vielä hyvin inventoituna alueena.

## Yleiskartta



Sulkava Partalansaari\_16.06.2006 / 16-07-08

Vas: näkymä Oulunsaaren  
pohjoisosan (rak.paikka)  
länsirannalta luoteeseen.  
Kuvassa inventoijan vene

## Partalansaaren muinaisjännökset

### Aiemmin tunnetut paikat

#### SULKAVA KASANMÄKI

Rauh.lk: 2

Ajoitus: rautakautinen  
Laji: palvonta: kuppikivi

Kartta: 3144 11, x: 6847 75 y: 3576 00 z: 80

Tutkijat: Lehtinen L 1987

Huomiot: Kasanmäen talosta n. 500 m W. Iso siirtolohkare n. 10 m pellon reunasta

#### SULKAVA HIEKKANIEMI

Rauh.lk: 2

Ajoitus: historiallinen  
Laji: pyynti: pyyntikuoppa

Kartta: 3144 08, x: 6848 10 y: 3566 44 z: 79,

Tutkijat: Lehtinen L 1991

Sijainti: Paikka sijaitsee Sulkavan kirkolta 9 km SSW, Partalansaaren länsirannalla.

Huomiot: Selvästi erottuva pyyntikuoppa 10 m rannasta. Kangasmaata, lyhyt hiekkainen niemi. Kaava-alue (1992)  
Lehtinen 1992: Paikka löytyi 1991 kaavoitettavien alueiden muinaisjännös-inventoinnin yhteydessä. Pyyntikuoppa on Hiekkaniemessä, 550 m Käärmesaaren pohjoisreunasta N. Kuopan halkaisija on 250 cm ja syvyys 100 cm. Se sijaitsee 10 m rannasta lyhyellä niemellä (Hiekkaniemi). Metsäautotien päästä (tietä ei ole peruskartassa) kuoppa on 100 NWW. Se on helppo löytää selvärajaisuutensa vuoksi. Kuoppa on pyöreä minkä vuoksi se tn. ei ole soranottokuoppa. Alueelle oli v. 1991 vireillä rantakaavoitus ja paikkaa käytiin katsomassa kaavoittajan (Juha Heimala, Maa ja Vesi -Lappeenranta) ja maanomistajan kanssa (Pauli Ruotsalainen, Enso-Gutzeit Oy). Juha Heimalalle lähetettiin 8.10.91 kirje, jossa myös kirjallisesti ilmoitettiin pyyntikuopasta. Paikkaa käytiin katsomassa vuonna 1991 kahden otteeseen. Ensimmäisellä kerralla mukana olivat HuK Eeva Raike ja Sulkavalehden toimittaja, toisella em. henkilöt

**SULKAVA VIIDANMÄKI**

Rauh.lk: 2

Ajoitus: kivikautinen  
Laji: kuva: kalliomaalaus

Kartta: 3144 11, x: 6846 72 y: 3575 62 z: 83,9

Tutkijat: Lehtinen L 1991

**SULKAVA KIVIKIRKKO**

Rauh.lk: 2

Ajoitus: ajoittamaton  
Laji: kuva: kalliomaalaus

Kartta:  
x: 6842 66 y: 3567 76

Sijainti: Paikka sijaitsee Sulkavan kirkosta 12,3 km etelään, Partalansaaren Karjulanmäen länsipuolella. Siirtolohkare, jossa punaväiriläiskä.

---

**Uudet muinaisjännökset**

## SULKAVA PARTALANSAARI OKSALAHTI

Rauh.lk: 2

Ajoitus: kivikautinen  
Laji: asuinpaikka

Kartta: 3144 11, x: 6846 22 y: 3576 56 z: 81 ±1 m

Tutkijat: Jussila T 2006 inventointi

Löydöt: KM 35869:1, 1,5 g, 8 kpl, palanutta luuta, Jussila T 2006, diar. 13.07.2006, koekuopasta. :2, 2 g, 3 kpl, kvartsi-iskoksia, koekuopasta.

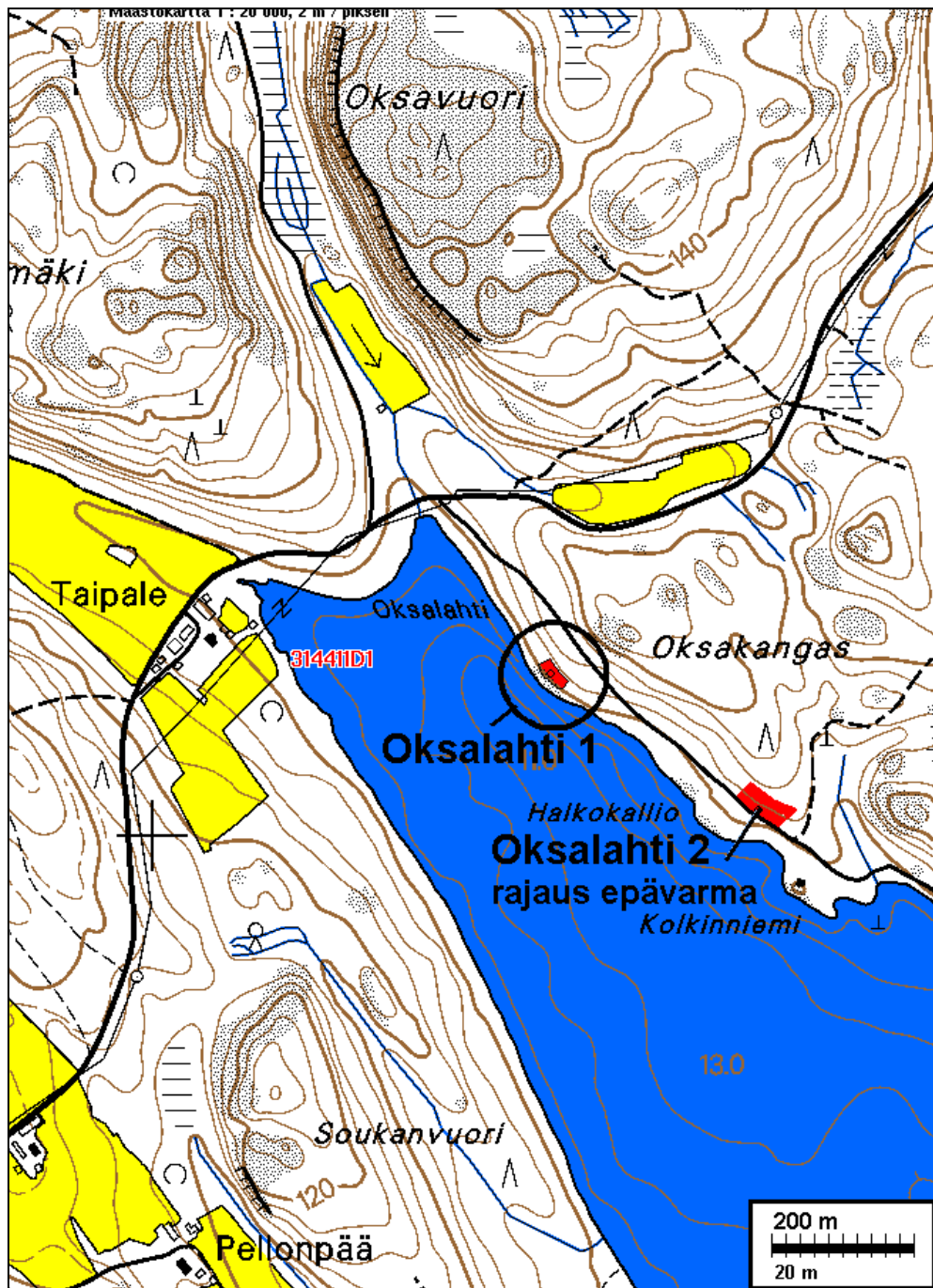
Sijainti: Paikka sijaitsee Sulkavan kirkosta 9,5 km kaakkoon, Partalansaaren Tölkäänniemen tyven eteläpuolella, Niemen lounaisrannalla, Oksalahden pohjukasta n. 300 m kaakkoon, laakean niemekkeen kallioisessa kärjessä, rantaan jyrkäkästi laskevan kallion laen takana olevalla kapealla tasanteella.

Huomiot: Paikalla on rinteessä kapea tasanne, jonka päällä kulkee metsäkoneen ura. Niemekkeen kärjessä on aivan rantaan laskevan rinteiden laella matala kalliopaljastuma ja sen takana hiekkaista maaperää. Tällä kohdalla tasanteen takana on myös kalliota ylempänä rinteessä. Aivan rantakallion kupeeseen tekemästäni parista koekuopasta löysin kvartseja ja palanutta luuta, sekä havaitsin vahvaa likamaata. Yksi kvartsi löytyi metsäkoneen ruopimasta maasta. Koekuopitin kyseisen tasanteen laajalti, samoin havainnoin metsäkoneen jälkiä havaitsematta muualla mitään esihistoriaan viittaavaa. Paikka on suppea-alainen, ehkä vain parin kymmenen metrin levyisellä alalla em. tasanteella. Asuinpaikka on suunnitellulla rakennusalueella. Kaavoittajan, Timo Leskisen kanssa heti inventoinnin jälkeen käymäni keskustelun mukaan rakennuspaikat on nyt siirretty selvästi sivuun muinaisjäännöksestä.

Karttaote seuraavalla sivulla.



Asuinpaikkaa kuvan alalla, kuvattu etelään.



Paikalta löytyneitä palaneen luun kappaleita ja kvartsi-iskoksia





Oksalahden asuinpaikka kuvattuna pohjoiseen.



Asuinpaikka kallion alla olevalla tasanteella.

## SULKAVA KIUKAANJÄRVI

Rauh.lk: 2

Ajoitus: kivikautinen

Laji: asuinpaikka

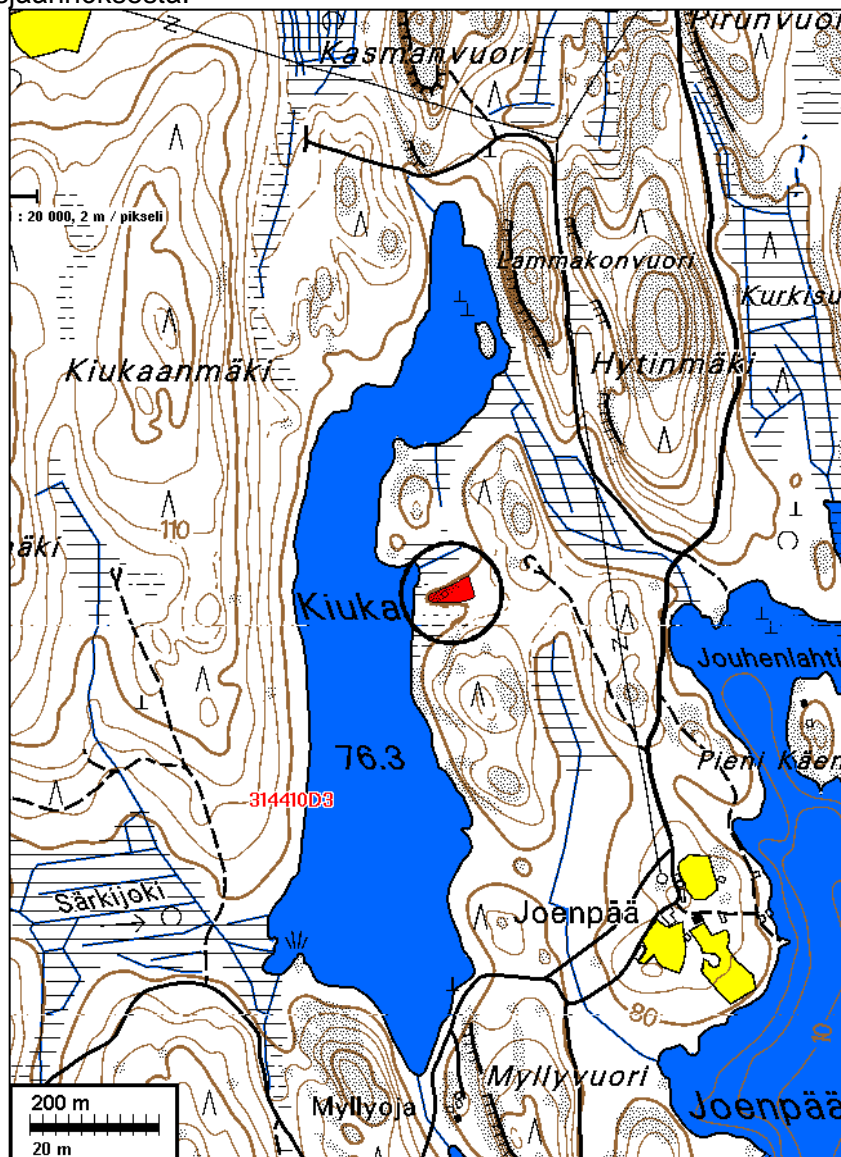
Kartta: 3144 10, x: 6836 56 y: 3578 77 z: 81 ±1 m

Tutkijat: Jussila T 2006 inventointi

Löydöt: KM 35870:1, 12 g, 11 kpl, kvartsi-iskoksia, Jussila T 2006, diar. 13.07.2006.  
:2, 1 g, 7 kpl, palanutta luuta.

Sijainti: Paikka sijaitsee Sulkavan kirkosta 19,2 km etelään, Partalansaaren kaakkoisosassa olevan Kiukaanjärven keskikohdan itärannalla olevan kallioharjanteen laella.

Huomiot: Paikalla on matalan ja soisen rannan ympäröimänä idästä järven rantaan kurottu-va kallioinen harjanne. Rannassa harjanne on avokalliota. Heti sen takana on kal-lion päällä hiekaista maata 20-50 cm paksuudelta. Rantakallion taakse harjan-teen laelle tekemistäni koekuopista löysin kvartseja ja luuta. Paikka rajoittuu har-janteen laelle. Paikan rajaus idän suuntaan on arvio. Asuinpaikka on suunnitellulla rakennusalueella. Kaavoittajan, Timo Leskisen kanssa heti inventoinnin jälkeen käymäni keskustelun mukaan rakennuspaikat on nyt siirretty selvästi sivuun mui-naisjäänöksestä.





Asuinpaikkaa kallioharjanteen länsikärjessä, taustalla Kiukaanjärvi. Kuvattu länteen.



Asuinpaikkaa kuvattuna itään, järven suunasta



Asuinpaikkaa kuvattuna pohjoiseen.



Paikalta löytynyttä palanutta luuta.

**SULKAVA KAARTILANLAHTI**

Rauh.lk: 2

Ajoitus: historiallinen  
Laji: valmistus: tervahauta

Kartta: 3144 11 KAARTILANKOSKI  
x: 6847 11 y: 3573 58 z: 81 ±1 m

Tutkijat: Jussila T 2006 inventointi

Löydöt: KM 3, 10 g, 1 kpl, pii-iskos, Jussila T 2006, diar. 07.06.2006, mahd tuluspiin kappale.

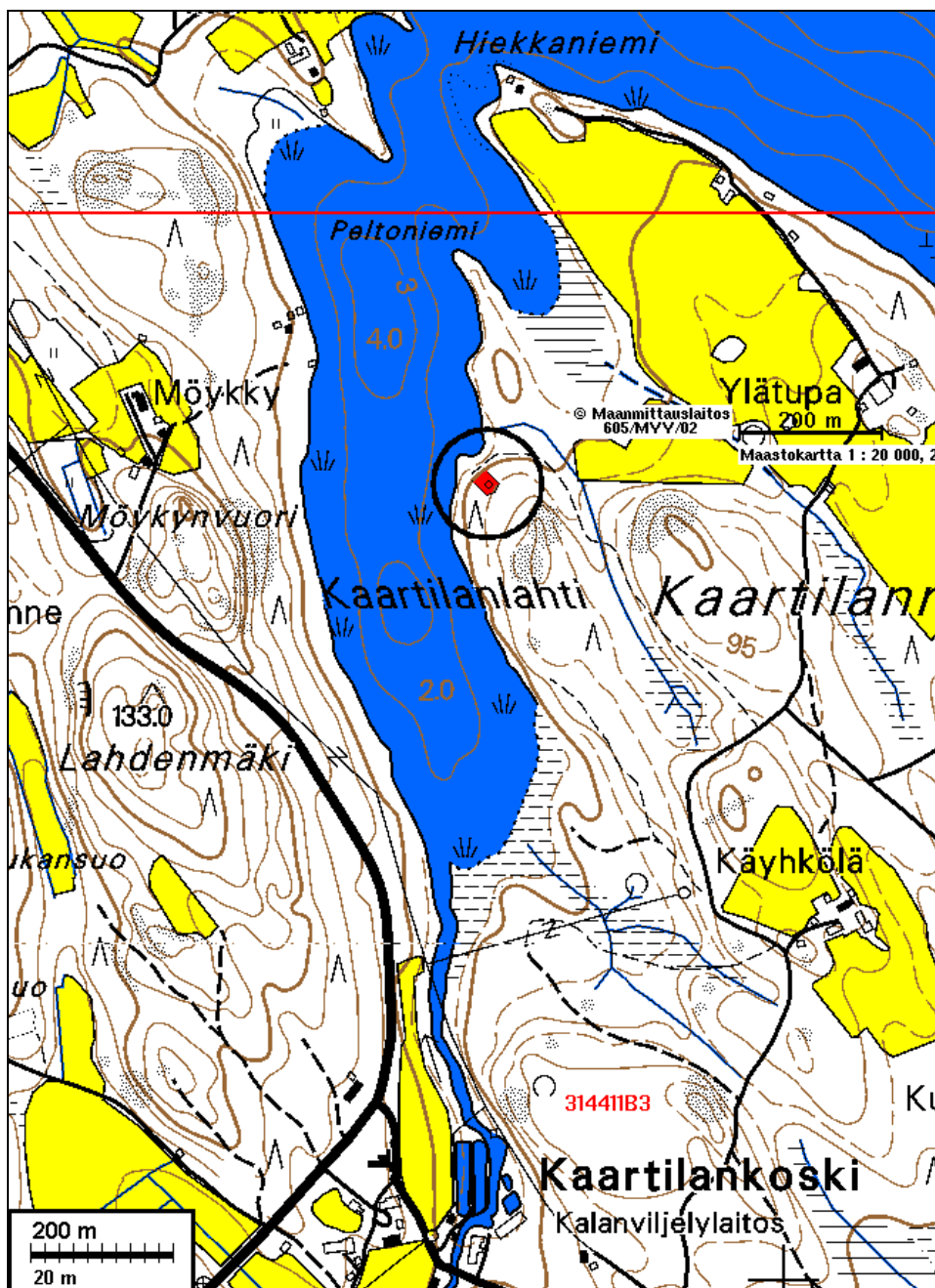
Sijainti: Paikka sijaitsee Sulkavan kirkosta 7,5 km etelään, Partalansaaren pohjoisrannalla, Kaartilanlahden itärannalla, lahden pohjukasta n. 540 m pohjoiseen olevassa laa-keassa niemekkeessä, sen pohjoispäässä.

Huomiot: Paikalla on rannassa hiekkainen laaja tasanne, jonka pohjoispäässä on tervahauta. Tervahauta on ns. "vanhan mallinen" ilman juoksutusränniä (kenties 1500-1700 luvuilta). Haudan rannan puolella, aivan sen vieressä tasanne, jossa havaitsin koekuopissa kiuaskiviä ja josta löytyi piin kappale, tuluspiin kappale, jolla hautaa lienee sytytetty. Paikalla saattaa olla ns. tervapirtti tai vastaava paikka, jossa hautaa on valvottu. Haudan vieressä, sen länsipuolella on pari pienempää kuoppaa, jotka ovat mahdollisesti hiilihautoja. Koko alue on mitä mainiointa maastoa myös kivikautisille asuinpaikoille. Koekuopitin alueen - Kaartilalanlahden itärannan - perusteellisesti saamatta havaintoja esihistoriasta.

Karttaote seuraavalla sivulla



Tervahauta kuvattuna luoteeseen.



Paikalta löytynyt tuluspiin kappale.

## SULKAVA TIIKANSALMI

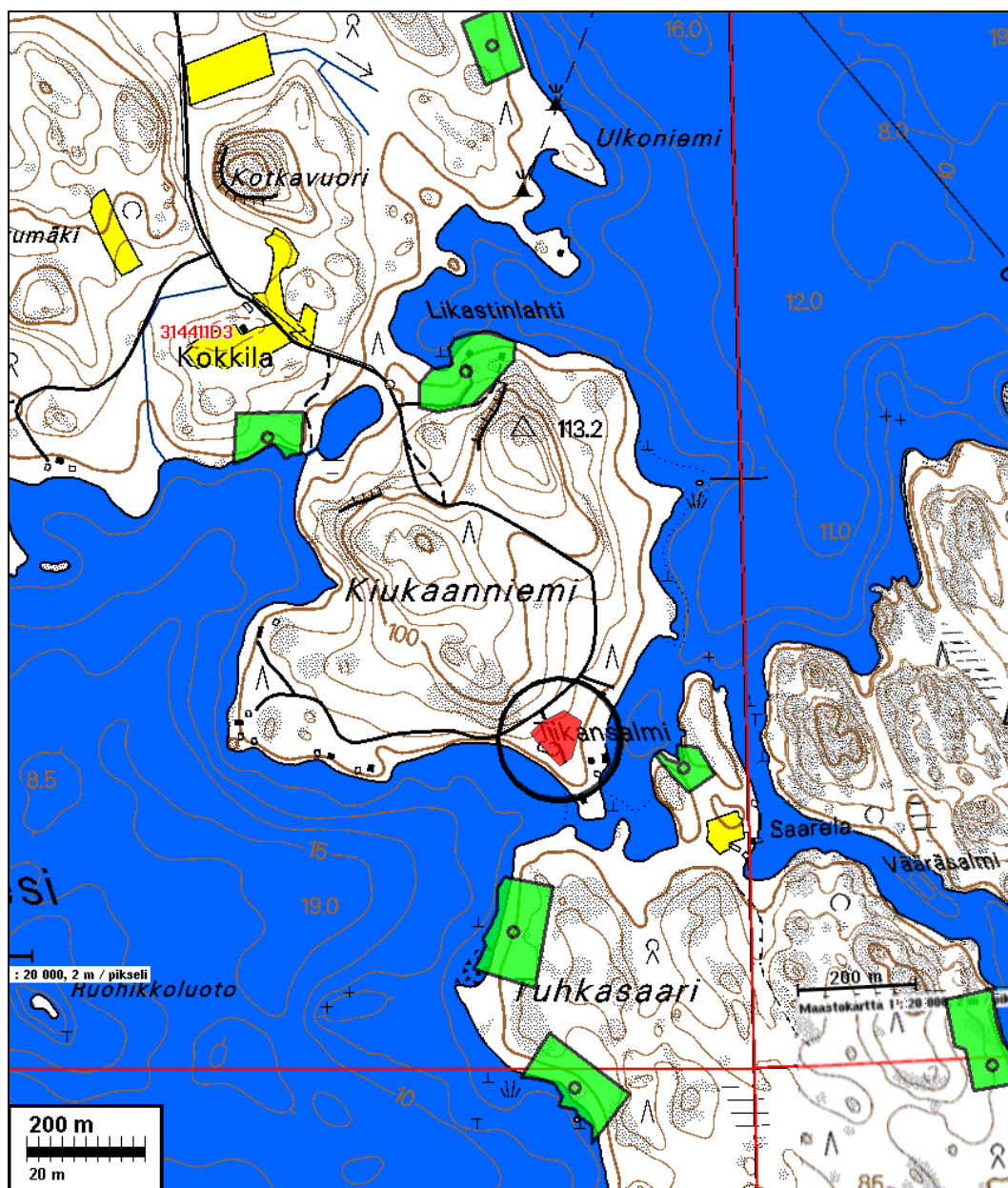
Ajoitus: kivikautinen  
Laji: asuinpaikka

Kartta: 3144 1, x: 6845 56 y: 3579 03 z: 82 ±1 m

Tutkijat: Halinen P 2006 inventointi, Jussila T 2006 inventointi

Sijainti: Paikka sijaitsee Sulkavan kirkosta 11,5 km kaakkoon, Partalansaaren Tölkäänniemen kaakkoispäässä olevan Kiukaanniemen eteläkärjessä olevassa niemekkeessä.

Huomiot: Paikan olivat aikaisemmin keväällä havainneet Helsingin Yliopiston arkeologian kenttätöykurssilaiset. Paikalla on laakea, loivasti järveen viettävä niemi, jossa paikalla käydessäni oli metsä hakattu ja maaperä äestetty. Metsänlaikutusvaoissa oli laajalla alueella kvartseja.



## SULKAVA OKSALAHTI 2

Ajoitus: kivilautinen  
Laji: asuinpaikka

Kartta: 3144 08, x: 6841 06 y: 3567 60, paikannus  $\pm 50$  m

Tutkijat: Halinen P 2006 inventointi

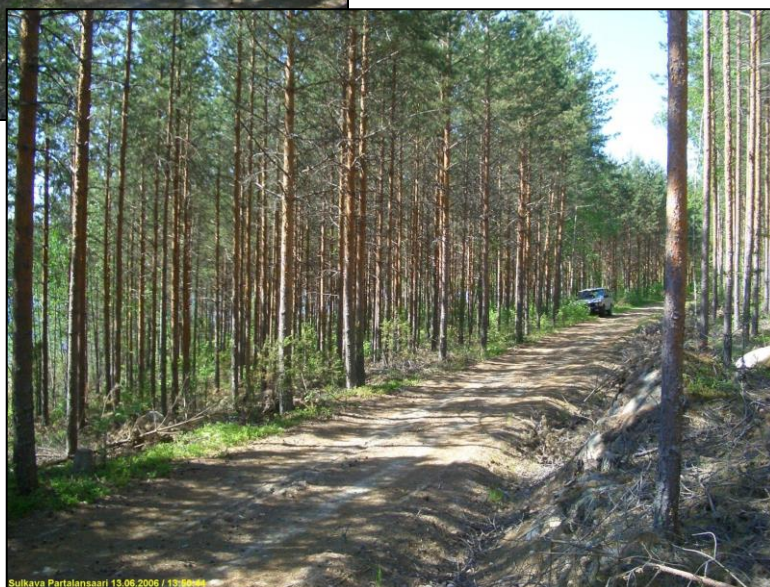
Sijainti: Paikka sijaitsee Sulkavan kirkosta 13,9 km etelään. Helsingin Yliopiston arkeologian kenttätökurssilaisten toukokuussa 2006 havaitsema paikka. Koordinaatit varmistamatta.

Huomiot: Helsingin Yliopiston arkeologian opiskelijat olivat havainneet tällä kohdalla tieleikkauksessa kvartseja. Tieleikkaus on tien koillislaidalla, josta nousee loiva ja hiekkainen rinne. Tie leikkaa tässä muinaista rantatörmää. Paikka on varsin tyypillinen kivilautiselle asuinpaikalle. Paikan laajuus on täysin arvioitu topografian perusteella. En koekuopittanut tien koillispuolista aluetta, mutta eteläpuolisen - rannanpuoleisen - alueen koekuopitin perusteellisesti seulan kanssa, koska rantaan oli suunniteltu uusi rakennuspaikka. En havainnut tien lounaispuolella mitään esihistoriaan viittaavaa. Tien lounaispuolen maasto on huomattavasti alempana kuin koillispuolella.

Karttaote sivulla 8



Vas: tieleikkausta josta Yo:n opiskelijat löytäneet kvartseja, kuvattu kaakkoon.  
Alla: kuvattu luoteeseen.





## SULKAVA SUIKKA-LAPSIKORVENLAHTI

Rauh.lk: 2

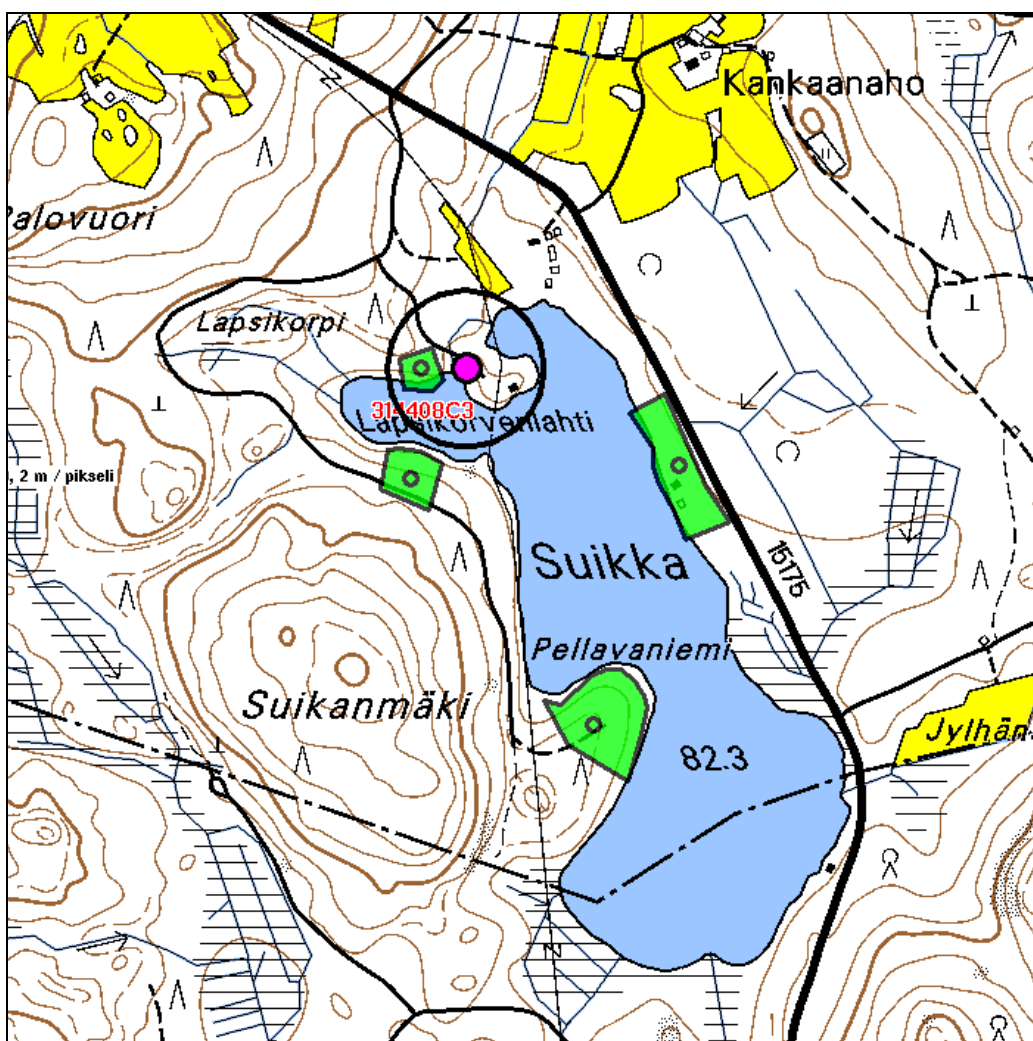
Ajoitus: kivikautinen  
Laji: asuinpaikka

Kartta: 3144 08, x: 6841 30 y: 3568 81, paikannus  $\pm 50$  m

Tutkijat: Halinen P 2006 inventointi

Sijainti: Paikka sijaitsee Sulkavan kirkosta 13,4 km etelään. Helsingin Yliopiston arkeologian kenttätökurssilaisten toukokuussa 2006 havaitsema paikka. **Paikkatiedot varmistamatta.**

Löytöpaikka on uuden rakennuspaikan itäpuolella olevassa niemessä, jossa on jo mökki. Kvartsit lienee löydetty mökkitieltä. En havainnut mökkitiellä ja sen leikkauksissa mitään mainittavaa. Tien itä-lounaispuolella on kumpare jolle suunniteltu mökkitontti. Tontilla on n. 3 x 3 m laajuinen pieni raivattu ja kaivettu ala. Pengoin sen reunat sekä tein alueelle runsaasti koekuoppia enkä havainnut mitään esihistoriaan viittaavaa. On varmaa, että uudella rakennuspaikalla ei ole muinaisjään-  
nöstä.



### SULKAVA LAJUNLAHTI

Rauh.lk: 2

Ajoitus: kivikautinen  
Laji: asuinpaikka

Kartta: 3144 08 RYHÄLÄ  
x: 6841 40 y: 3567 60, paikannus ±50 m

Tutkijat: Halinen P 2006 inventointi

Sijainti: Paikka sijaitsee Sulkavan kirkosta 13,6 km etelään. Helsingin Yliopiston arkeologian kenttätökurssilaisten toukokuussa 2006 havaitsema paikka. **Paikkatiedot varmistamatta.**

### SULKAVA LAJU

Rauh.lk: 2

Ajoitus: kivikautinen  
Laji: asuinpaikka

Kartta: 3144 08 RYHÄLÄ  
x: 6841 06 y: 3567 60, paikannus ±50 m

Tutkijat: Halinen P 2006 inventointi

Sijainti: Paikka sijaitsee Sulkavan kirkosta 13,9 km etelään. Helsingin Yliopiston arkeologian kenttätökurssilaisten toukokuussa 2006 havaitsema paikka. **Paikkatiedot varmistamatta.**

### SULKAVA PITKÄLAHTI

Rauh.lk: 2

Ajoitus: kivikautinen  
Laji: asuinpaikka

Kartta: 3144 08 RYHÄLÄ  
x: 6844 83 y: 3568 97, paikannus ±50 m

Tutkijat: Halinen P 2006 inventointi

Sijainti: Paikka sijaitsee Sulkavan kirkosta 9,9 km etelään. Helsingin Yliopiston arkeologian kenttätökurssilaisten toukokuussa 2006 havaitsema paikka. **Paikkatiedot varmistamatta.**

### SULKAVA JEROKSENLAHTI

Rauh.lk: 2

Ajoitus: kivikautinen  
Laji: asuinpaikka

Kartta: 3144 08 RYHÄLÄ  
x: 6842 77 y: 3569 29, paikannus ±50 m

Tutkijat: Halinen P 2006 inventointi

Sijainti: Paikka sijaitsee Sulkavan kirkosta 11,8 km etelään. Helsingin Yliopiston arkeologian kenttätöyökurssilaisten toukokuussa 2006 havaitsema paikka. **Paikkatiedot varmistamatta.**

### SULKAVA KAARTILANKOSKI 1

Rauh.lk: 2

Ajoitus: kivikautinen  
Laji: asuinpaikka

Kartta: 3144 11 KAARTILANKOSKI  
x: 6845 98 y: 3573 45, paikannus ±50 m

Tutkijat: Halinen P 2006 inventointi

Sijainti: Paikka sijaitsee Sulkavan kirkosta 8,6 km etelään. Helsingin Yliopiston arkeologian kenttätöyökurssilaisten toukokuussa 2006 havaitsema paikka. **Paikkatiedot varmistamatta.**

### SULKAVA KAARTILANKOSKI 2

Rauh.lk: 2

Ajoitus: kivikautinen  
Laji: asuinpaikka

Kartta: 3144 11 KAARTILANKOSKI  
x: 6845 90 y: 3573 54, paikannus ±50 m

Tutkijat: Halinen P 2006 inventointi

Sijainti: Paikka sijaitsee Sulkavan kirkosta 8,6 km etelään. Helsingin Yliopiston arkeologian kenttätöyökurssilaisten toukokuussa 2006 havaitsema paikka. **Paikkatiedot varmistamatta.**

**SULKAVA TUURAVUORENLAHTI**

Rauh.lk: 2

Ajoitus: kivikautinen  
Laji: asuinpaikkaKartta: 3144 08 RYHÄLÄ  
x: 6844 29 y: 3567 14, paikannus ±50 m

Tutkijat: Halinen P 2006 inventointi

Sijainti: Paikka sijaitsee Sulkavan kirkosta 11,1 km etelään. Helsingin Yliopiston arkeologian kenttätyökurssilaisten toukokuussa 2006 havaitsema paikka. **Paikkatiedot varmistamatta.****SULKAVA KIVINIEMI**

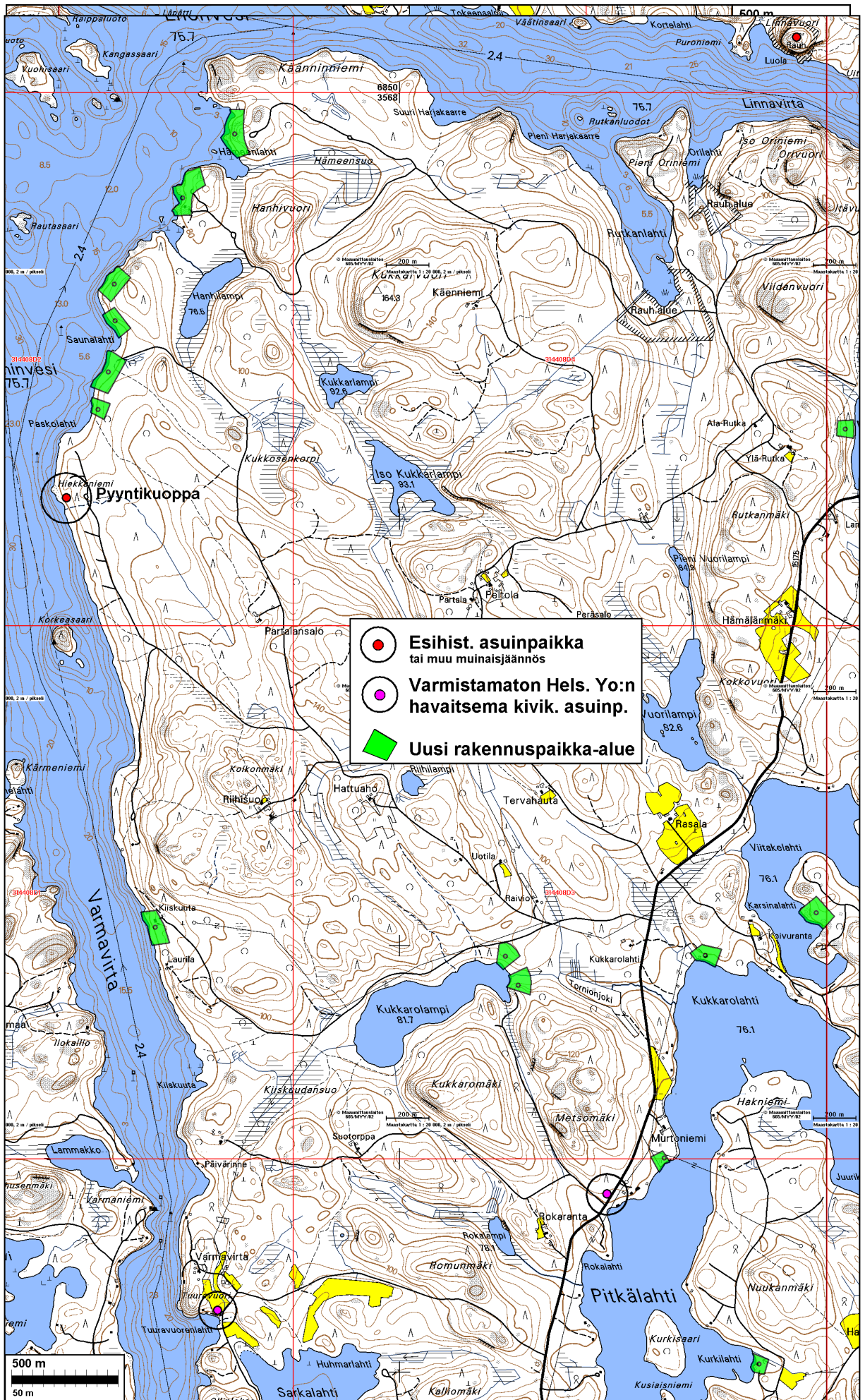
Rauh.lk: 2

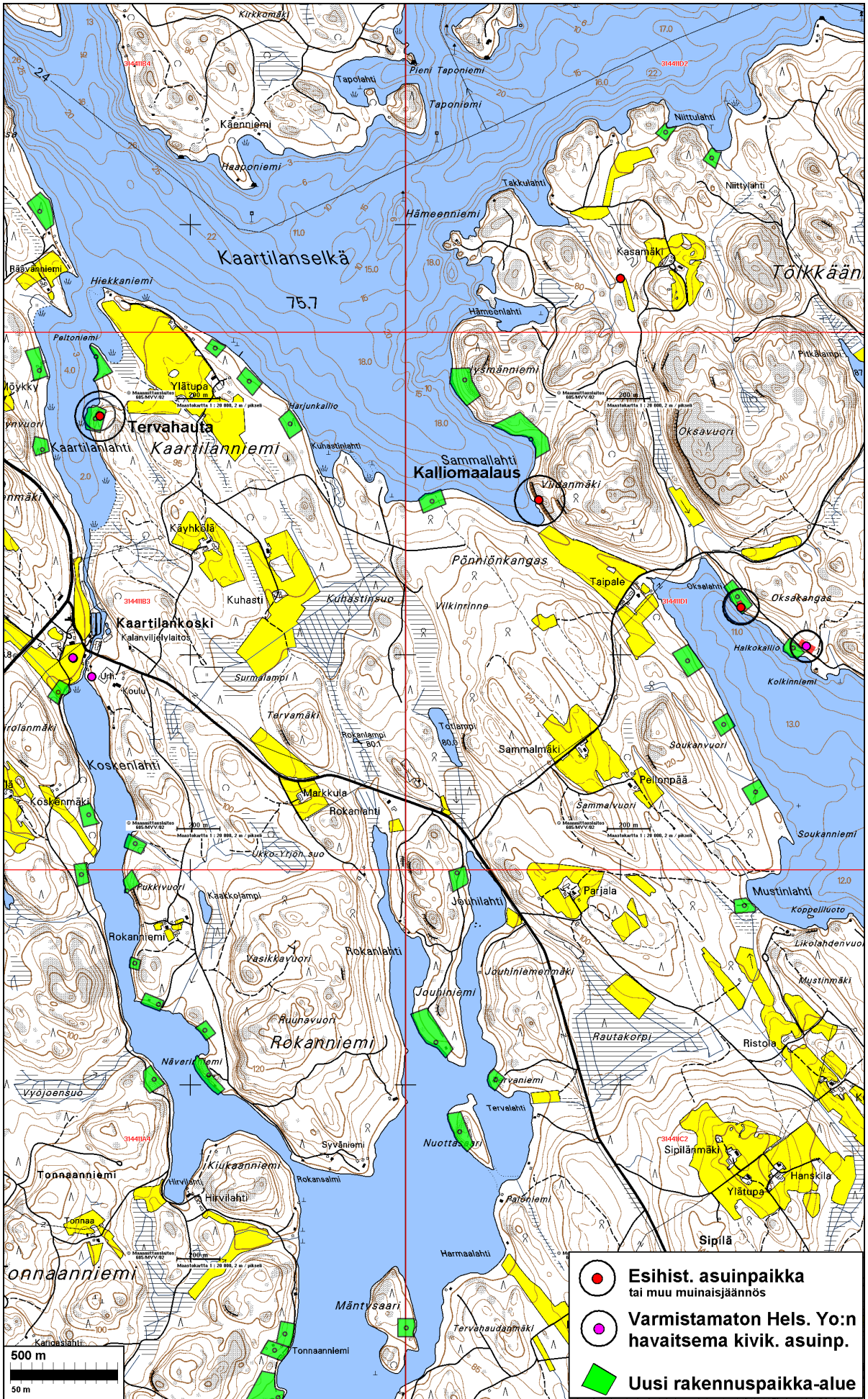
Ajoitus: kivikautinen  
Laji: asuinpaikkaKartta: 3144 08 RYHÄLÄ  
x: 6842 72 y: 3567 12, paikannus ±50 m

Tutkijat: Halinen P 2006 inventointi

Sijainti: Paikka sijaitsee Sulkavan kirkosta 12,5 km etelään. Helsingin Yliopiston arkeologian kenttätyökurssilaisten toukokuussa 2006 havaitsema paikka. **Paikkatiedot varmistamatta.****Rakennuspaikat ja muinaisj. – tutkitut alueet – kartat 1:25 000**

Uudet RA-alueet tulostettu kartoille kaavoittajalta kesäkuun alussa saadusta MapInfo datasta. Siitä puuttuu joitain paikkoja, jotka on merkitty kunnasta saatuun paperikarttaan (kaavaehdotus 12.1.2006, nähtävillä myös internetissä Sulkavan kunnan kotisivuilla), jonka perusteella inventointi suoritettiin. Joillakin RA-alueilla on ennestään mökki ja uusi suunniteltu sen viereen. Nämä paikat tarkastettiin normaalisti, joskaan pihamaille ei menty, ellei siihen saatu lupaa paikapäällä. Muita alueita kuin kartoille merkityjä vihreitä RA-alueita ei tarkastettu millään tavalla. On huomattava, että osa karttoihin merkityistä uusista RA-alueista oli jo kokonaan rakennettu tai rakenteilla inventointia suoritettaessa.





 **Esihist. asuinpaikka**  
tai muu muinaisjäännös

 **Varmistamaton Hels. Yo:n**  
havaitsema kivik. asuinp.

 **Uusi rakennuspaikka-alue**

