

# VALTATIE 7

## TIEN PARANNUS VIROJOKI-VAALIMAA

Inventointi Kreetta Lesell 2005



MUSEOVIRASTO

## TIIVISTELMÄ

### VALTATIEN 7 PARANNUSHANKETTA KOSKEVA INVENTOINTI VIROJOKI-VAALIMAA

Museovirasto, arkeologian osasto  
Inventoija: FK Kreetta Lesell

Kaakkois-Suomen tiepiiri parantaa Valtatietä 7 välillä Virojoki-Vaalimaa. Parannuksen yhteydessä Valtatien eteläpuolelle rakennetaan kevyenliikenteen väylä. Lisäksi liittymiä Valtatielle uusitaan ja parannetaan. Linjalta ei tunneta kiinteitä esihistoriallisia muinaisjäännöksiä, mutta linjan läheisyydestä niitä tiedetään useita. Hyvin lähellä linjaa on myös esihistoriallisten esineiden irtolöytöpaikkoja. Alueelle tehtiin kolmen päivän pituinen arkeologinen maastoinventointi

Tiehallinto/Kaakkois-Suomen tiepiiri vastasi inventoinnin kustannuksista, jotka olivat 2 550,00 €. Kenttätyöt tehtiin ajalla 2. - 4.5.2005. Inventoinnin esi-, kenttä- ja jälkitöiden tekemisestä vastasi tutkija Kreetta Lesell Museoviraston arkeologian osastolta. Valtatien 7 inventoinnissa Virojoelta Vaalimaalle ei löytynyt esihistoriallisia muinaisjäännöksiä, joten hankkeen toteuttamiselle ei ole muinaismuistolain asettamaa estettä.

## Sisällysluettelo

Arkistotiedot.....	1
1. Johdanto.....	2
Kartta inventoitavasta alueesta.....	3
2. Inventointi.....	4
2.1. Myllymäestä Raatisentielle.....	4
2.2. Raatisentieltä Kellarimäentielle.....	4
2.3. Vaalimaanjoenlaakso eli Kellarinmäentieltä Käärme­kallion­tielle.....	5
Peruskarttaote.....	7
2.4. Käärme­kallion­tieltä Tulliasemalle.....	8
3. Yhteenveto.....	8
Negatiiviluettelo.....	9
Dialuettelo.....	9
Kuvataulut.....	10-11

## 1. JOHDANTO

Kaakkois-Suomen tiepiiri parantaa Valtatietä 7 välillä Virojoki-Vaalimaa. Parannuksen yhteydessä Valtatien eteläpuolelle rakennetaan kevyenliikenteen väylä. Lisäksi liittyviä Valtatielle uusitaan ja parannetaan. Linjalta ei tunneta kiinteitä esihistoriallisia muinaisjäännöksiä, mutta linjan läheisyydestä niitä tiedetään useita. Hyvin lähellä linjaa on myös esihistoriallisten esineiden irtolöytöpaikkoja. Alueelle tehtiin kolmen päivän pituinen arkeologinen maastoinventointi

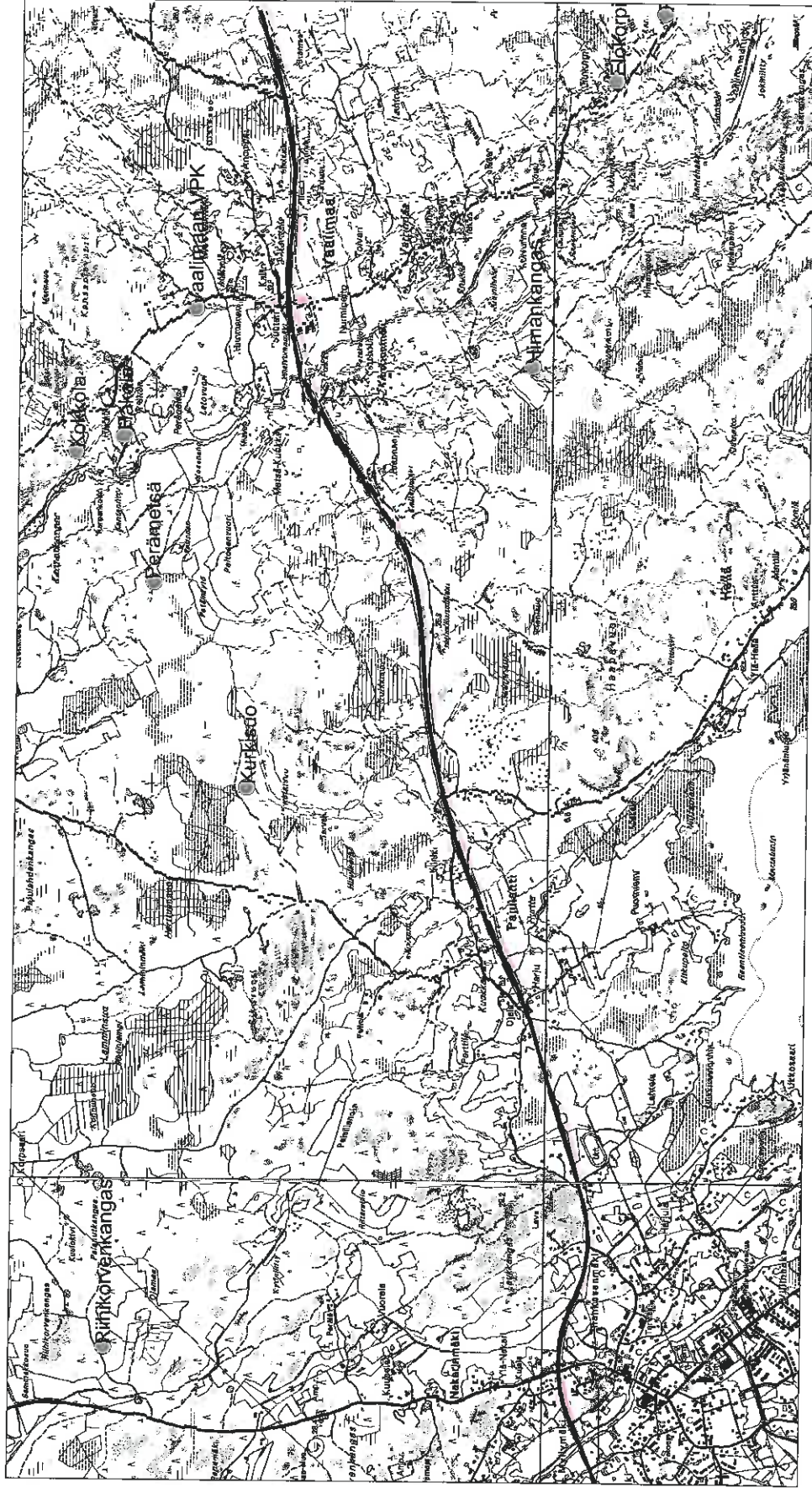
Arkeologisessa inventoinnissa pyritään löytämään ennestään tuntemattomia esihistoriallisia muinaisjäännöksiä. Inventoinnissa myös tarkastetaan tunnettujen muinaisjäännösten kunto ja pyritään kartoittamaan ne mahdollisimman hyvin. Kiinteät muinaisjäännökset ovat kulttuuriympäristön vanhimpana osana lain nojalla rauhoitettuja ja vaikuttavat näin ollen maankäytön mahdollisuuksiin. Siksi asianmukaiset ja ajantasaiset tiedot esihistoriallisista suojelukohteista ovat tärkeitä maankäyttöä suunniteltaessa. Alueelta, josta tunnetaan irtolöytöjä tai jonka läheisyydessä on kiinteitä muinaisjäännöksiä, on tärkeitä tehdä arkeologinen inventointi mahdollisimman varhaisessa vaiheessa. Tällöin inventoinnissa mahdollisesti löytyvät muinaisjäännökset voidaan ottaa huomioon jo suunnitteluvaiheessa.

Virolahden kuntaa ovat aikaisemmin inventoineet A.R. Blomqvist vuonna 1885, G. Rosén, vuonna 1920, Mirja Koskimies (nyk. Miettinen) vuonna 1967, Maria Hölttä ja Karim Peltonen vuonna 1992 ja Taisto Karjalainen vuonna 2000. Lisäksi yksittäiset tutkijat ovat käyneet tarkastamassa ilmoitettuja kohteita. A.R. Blomqvistin ja G. Rosén työt ovat lähinnä esineiden keräilyä ja niiden löytötietojen tallentamista. Maria Höltän ja Karim Peltosen inventointi koski Virolahden saaristoa ja Taisto Karjalaisen inventointi vesihuoltolinjaa Hamina-Virolahti, joten nämä inventoinnit eivät koske Valtatien 7 aluetta. Tärkeimmät lähteet tälle inventoinnille olivat Mirja Koskimiehen Virolahden kuntainventointi vuodelta 1967 ja arkeologisen osaston topografinen arkisto.

Tiehallinto/Kaakkois-Suomen tiepiiri vastasi inventoinnin kustannuksista, jotka olivat 2 550,00 €. Kenttätyöt tehtiin ajalla 2. - 4.5.2005. Inventoinnin esi-, kenttä- ja jälkitöiden tekemisestä vastasi tutkija Kreetta Lesell Museoviraston arkeologian osastolta.

# VALTATIEN 7 PARANNUSHANKE VIROJOKI-VAALIMAA

Inventoitu alue merkitty punaisella. Kiinteät muinaisjäännökset on merkitty palloilla.



## 2. INVENTOINTI

Inventoitava alue oli vain n. 7 km pitkä, joten melkein koko alue pystyttiin käymään läpi. Inventointi koskee lähinnä Valtatien 7 eteläpuolta, johon kevyeen liikenteen väylä tulee. Pohjoispuolta inventointiin ainoastaan valtatielle tulevien liittymien kohdalta sekä muutamassa arkeologisesti kiinnostavassa kohdassa.

Inventoinnissa keskityttiin niihin linjauksen kohteisiin, joiden läheisyydessä oli irtolöytöpaikkoja tai kiinteitä muinaisjäännöksiä sekä niihin alueisiin, jotka korkeutensa, topografiansa ja maaperänsä vuoksi olisivat otollisia alueita muinaisjäännösten löytämiseen. Erityistä huomiota kiinnitettiin kohtiin, missä linja kulki Virojoen ja Vaalimaanjoen laaksojen läpi. Kiinnostavia alueita oli myös n. 15-25 m korkeudella olevat, maaperältään hiekkaiset rinteet. Hyvin vähälle huomiolle jätettiin tasaiset, matalalla olevat saviset pelot. Seuraavaksi linja käydään läpi lännestä itään.

### 2.1. MYLLYMÄESTÄ RAATISENTIELLE

Alue alkaa Virojoen itäpuolelta. Alue on kuitenkin melko matalaa. Ainoastaan kallioinen alue Virojoen itäpuolella kohoaa yli kymmenen metrin korkeudelle meren pinnan yläpuolelle. Tämä paikka on Valtatien 7, Virojoentien ja Miehikkäläntie risteyksen länsipuolella. Paikan tekee erityisen mielenkiintoiseksi se, että risteyksen läheisyydestä on mahdollisesti löytynyt vasarakirves KM 2453:3. Löytö on saatu jo vuonna 1886, joten löytötiedot ovat epämääräisiä, eikä löytöpaikasta ole täyttä varmuutta. Alue tutkittiin ja muutamaan kohtiin tehtiin koepistoja. Myös paikan lähellä asuvilta kyseltiin tietoja, mutta mitään uusia havaintoja tai löytöjä ei saatu. Alue on matalalla vasarakirveskulttuurin asuinpaikaksi, korkeimmat kohdat ovat myös melko kallioisia. Alue on jo myös osittain rakennettu.

Alue Virojoentien ja Miehikkäläntien risteyksen itään Raatisentielle on hyvin matalalla. Alueella on paljon savisia peltoja. Ainoastaan Notkontien ja Urheilutien välissä on hiekkaisempaa maata. Tämän kohta on kuitenkin jo rakennettu ja sekin on matalalla, vajaan 10 m korkeudella. Alueelta ei löydetty mitään esihistoriaan viittaavaa.

### 2.2. RAATISENTIELTÄ KELLARINMÄENTIELLE

Raatisentieltä alkaa loiva nousu Hämeen kyläntielle, jonka jälkeen nousu jyrkkenee Rajakallionmäelle, jonka jälkeen maa alkaa laskea. Korkein kohta on melkein 40 m korkeudella mpy. Maaperä alkaa myös muuttua savisesta hiekkaisemmaksi n. 15-20 m korkeudella. Korkeimmalla kohdalla on myös kallioita. Puusto on havumetsää. Alueella on myös pari peltoa.

Aluetta tutkittiin koepistoin, joiden väliä tihennettiin sopivan korkeuden eli n. 15-30 m korkeuden kohdalla. Korkeimmalla kohdalla tutkittiin lähinnä kallioita mahdollisten rökkiöiden etsimiseksi. Alueelta ei löydetty mitään esihistoriaan viittaavaa.

### 2.3. VAALIMAANJOENLAAKSO ELI KELLARINMÄENTIETÄ KÄÄRMEKALLION- TIELLE

Tämä kohta linjasta oli arkeologisesti mielenkiintoisin. Lähistöltä tunnetaan lukuisia muinaisjäännöksiä. Valtatiestä 7 pohjoiseen ovat Vaalimaan VPK, Perämetsä, Häkälä ja Kokkola. Etelään on mm. Himankangas. Lisäksi linjan läheisyydessä on Kuokanmäen kaksi irtolöytökohdetta ja mahdollinen liesi.

Kellarinmäentietä länteen on hiekkainen ja kivinen metsärinne, jonka läheisyydessä on tehty hakkuita. Rinne on n. 20-30 m korkeudella. Tänne tehtiin lukuisia koepistoja, samoin paikalla olevan hiekkatien ojan reunat tutkittiin. Rinteen maaperä tuntui kuitenkin olevan sekoittunutta, kuopista löytyi paljon nykyistä romua. Mitään esihistoriaan viittaavaa ei löytynyt.

Edellisestä alueesta itään Vaalimaanjoen länsipuolella, savisten peltojen keskellä sijaitsee Kuokanmäki. Sieltä tunnetaan kaksi irtolöytöpaikka ja mahdollinen liesi. Toinen löydöistä on poikkikirves. Poikkikirvestä säilytetään Virolahden yhteiskoululla (Mirja Koskimiehen inventointi vuonna 1967: nro 2 Virolahti Vaalimaa Kuokanmäki). Hänen mukaansa paikalta oli löytynyt myös rautakuonaa KM 17391:1-2. Pohjalaisen tyyppin kirvestä (Mirja Koskimiehen inventointi vuonna 1967: nro 3 Virolahti Vaalimaa Isomaa) säilytetään Virolahden yhteiskoululla. Alueelta on ilmoitettu myös mahdollinen liesi (Mirja Koskimiehen inventointi vuonna 1967: nro 4 Virolahti Vaalimaa Koskela). Kaikki edelliset ovat löytyneet Kuokanmäen länsipuolelta. Alueelta, johon Valtatien parannushanke ei ulotu.

Kuokanmäen länsipuolella olevat saviset pellot olivat kynöksellä ja ne käveltiin huolellisesti, pellon reunoille tehtiin myös koepistoja, itäpuolella joelle viettävät pellot olivat kasvillisuuden peitossa, joten tänne tehtiin koepistoja. Ojien reunat tarkastettiin. Kuokanmäen korkeimmalla kohdalla näyttäisi maaperä muuttuvan hiekkaisemmaksi, mutta tässä kohtaa on jo asutusta. Alueen maanviljelijän kanssa keskusteltiin alueen irtolöydöistä, joista hän ei ollut tietoinen. Hän ei ollut myös löytänyt mitään pelloiltaan.

Keveyeen liikenteen väylä ohittaa Kuokanmäen sen pohjoispuolelta melko matalalta, n.10-12,5 m korkeudella. Alueella tehtyjen tutkimusten mukaan väylän kohdalla ei ole kiinteää muinaisjäännöstä. On kuitenkin mahdollista, että Kuokanmäen länsi- ja eteläosissa, n. 20 korkeudella olisi muinaisjäännö, joka olisi kuitenkin tienhankkeen ulkopuolella.

Vaalimaanjoen itäpuolella olevat kynnetyt saviset pellot tutkittiin kävelemällä. Mielenkiintoisia paikkoja täällä olivat Uutelan ja Aholan talojen ympäristö. Korkeus oli näillä kohdilla n. 20 m meren pinnan yläpuolella ja maaperä muuttunut savisesta hiekkaiseksi. Koepistoja tehtiin metsään ja peltojen reunoille, mitään ei kuitenkaan havaittu. Tässä kohtaan käytiin tekemässä koepistoja myös Valtatien 7 pohjoispuolelle Hiekkalan talon läheisyyteen, jossa 20 m korkeudella oleva metsäinen rinne näytti erittäin lupaavalta. Mitään ei kuitenkaan löytynyt.

Valtatien 7 pohjoispuolelta, on mahdollinen kvartsilöytöpaikka. (Mirja Koskimiehen inventointi vuonna 1967: nro 11 Virolahti Vaalimaa tienpenger). Paikka oli n. 30 korkeudella. Koskimies löysi sieltä inventoidessaan kvartseja, mitään muuta asuinpaikkaan viittaavaa hän ei kuitenkaan silloin havainnut. Koskimies epäili kvartsiin tulleen paikalle muualta tuodun hiekan mukana.

Paikka tarkastettiin inventoinnin yhteydessä. Alueella kasvaa nykyisin havupuita. Paikalle tehtiin koepistoja, mitään ei kuitenkaan löytynyt. Maaperä on hiekkaa. Alueen tutkimista jatkettiin itään,

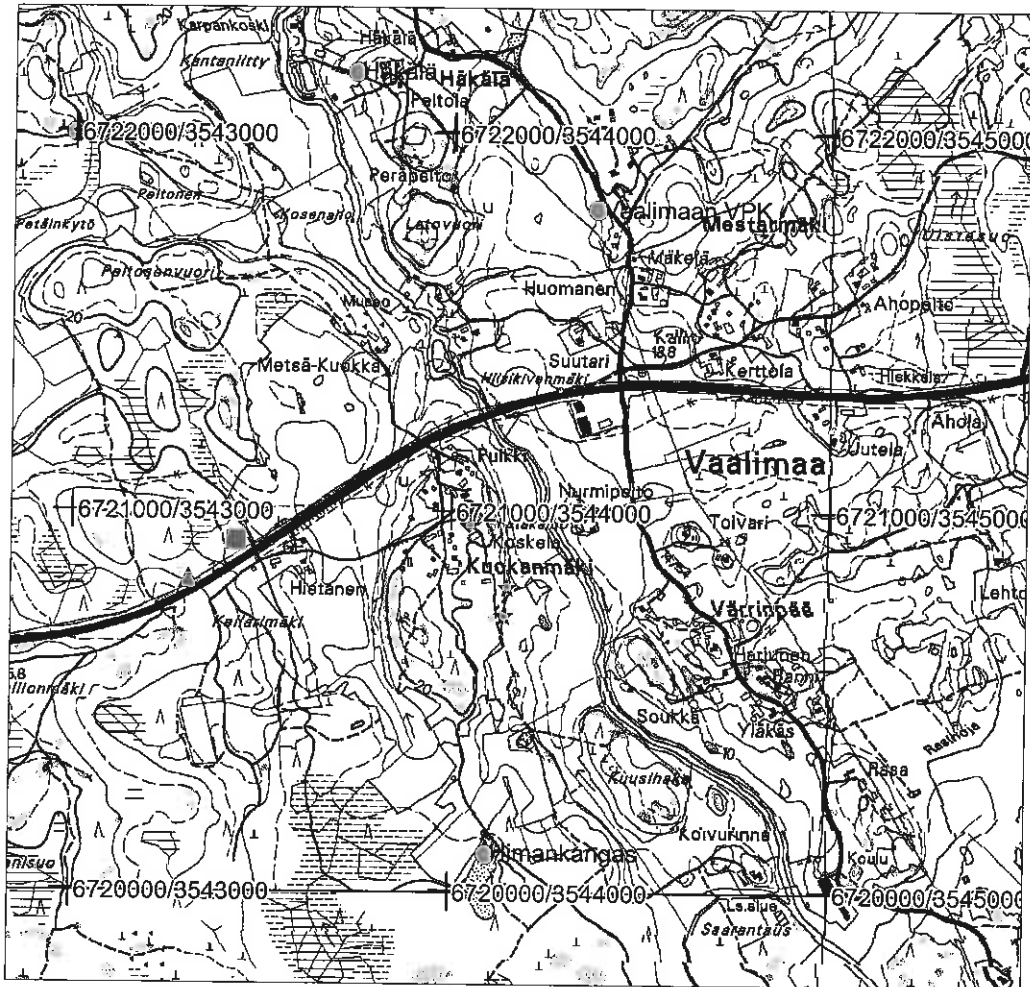
missä 20 m korkeuskäyrä kulkee. Täällä havaittiin lukuisia sodanaikaisia taisteluhautoja. Ne ovat metsässä lähellä peltoaukeamaa. Muutama koepisto tehtiin myös tänne. Täällä maaperä oli lähinnä hiesua. Alueelta ei löydetty mitään esihistoriaan viittaavaa.



## Peruskarttaote 3044 02+05 VAALIMAA

- Tunnettu asuinpaikka
- ◆ Mahdollinen liesi (Mirja Koskimies 1967 Virolahti 4 Koskela)
- ▲ Kvartsilöytöpaikka (Mirja Koskimies 1967 Virolahti 11 Tienpenger)
- ★ Irtolöytöpaikka  
(Mirja Koskimies 1967 Virolahti 2 Kuokanmäki ja 3 Isomaa)
- Juoksuhautoja

Mk 1:20 000



## 2.4. KÄÄRMEKALLIONTIESTÄ TULLIASEMALLA

Käärmekalliontiestä itään linja kulkee metsäiselle hiekkapohjaisella alueella. Täällä se kulkee lähellä maakaasuputkea. Alueelle tehtiin koepistoja, maaperä oli hiekkaa, mutta maa vaikutti sekoittuneelta myös tien ja maakaasuputken välissä.

Metsä loppuu tasaiselle savipellolle, joka tarkastettiin. Maa alkaa nousta uudestaan linjauksen lopussa, mutta täällä alkavat suuret paikoitusalueet. Alueelta ei löydetty mitään esihistoriaan viittaavaa.

## 3. YHTEENVETO

Valtatien 7 inventoinnissa Virojoelta Vaalimaalle ei löytynyt esihistoriallisia muinaisjäännöksiä, joten hankkeen toteuttamiselle ei ole muinaismuistolain mukaista estettä.

20.8. 2005 Helsingissä



---

tutkija Kreetta Lesell

**MV-NEGATIIVILUETTELO negatiivit 136306--13609**

Kuvannut Kreetta Lesell

136306 Valtatien 7, Virojoentien ja Miehikkäläntien risteys, jonka läheisyydestä on mahdollisesti löytynyt kirves, KM 2453:3. SE-NW.

136307 Kuokanmäki näkyy taustalla. Mäeltä on kolme irtolöytöä. Tuleva linja menee mäen vasemmalta puolelta. WSW-NNE.

136308 Metsässä on sodanaikaisia juoksuhautoja. ENE-WSW.

136309 Lähikuva juoksuhaudasta. W-E

**DIAPOSITIIVILUETTELO d. 55784-55787**

Kuvannut Kreetta Lesell

55784 Valtatien 7, Virojoentien ja Miehikkäläntie risteys, jonka läheisyydestä on mahdollisesti löytynyt kirves. SE-NW.

55785 Kuokanmäki näkyy taustalla. Mäeltä on kolme irtolöytöä. Tuleva linja menee mäen vasemmalta puolelta. WSW-NNE.

55786 Metsässä on sodanaikaisia juoksuhautoja. ENE-WSW.

55787 Lähikuva juoksuhaudasta. W-E

Valtatie 7 Virojoki-Vaalimaa  
inv. K. Lesell 2005

f 136306

Valtatien 7, Virojoentien  
ja Michikkälän tien ris-  
teys, jonka läheisyy-  
destä on maad. löyty-  
nyt kirves, KM 9453:3  
SE-NW



f 136307

Kuokanmäki näkyy  
taustalla. Mäeltä on  
kolme irtolöytöä. Tuleva  
linja menee mäen  
vasemmalta puolelta.  
WSW-NNE.



Kuv. K. Lesell

Valtatie 7 Virojoki-Vaalimaa  
inv. K. Lesell 2005

f 136308

Metsässä on so-  
danaikaisia juoksu-  
hautoja. ENE-WSW



f 136309

Lähikuva juoksu-  
haudasta. W-E



Kuv. K. Lesell