

NÄRPIÖ, NORRSKOGENS FÄBOBACKE

varhaismetallikautisen röykkiön  
kaivaus  
1987-1988

Mirja Miettinen

SISÄLLYS

JOHTOTIEDOT

JOHDANTO

KAIVAUSALUE

KAIVAUS

YHTEENVETO RÖYKKIÖN TUTKIMUKSESTA

RÖYKKIÖN AJOITUS

YMPÄRISTÖN TUTKIMUKSET

KOEKUOPAT

NEGATIIVILUETTELO

DIALUETTELO

KARTAT

VAASTUSPöytäkirja

VALOKUVAT

## NÄRPIÖ NORRSKOGENS FÄBOBACKE

koekaivaus röykkiöryhmän alueella 1987-1988

## JOHTOTIEDOT

kunta:NÄRPIÖ  
kylä :Näsby  
tila :Rno 8:53,8:38  
om.

pk 1241 05 NÄRPES  
x= 6940 00,y= 516 70,z= 25/kp 25.19

löydöt:KM 24552:1-10<sup>3</sup> luuta,hiiltä  
tutkittu ala n 120 m<sup>2</sup>

aiemmat tutkimukset:-

kertomukseen liittyvät kuvat:

diat 17284-17301 ,luettelo s 12

negatiivit 77153-77218,luettelo s 10

karttaliitteet,14- luettelo s 13

avvägningsprotokoll 24.8.1987/Gösta Bonde 1 23-24

## JOHDANTO

V 1986 Närpes Hembygdsförening rf. ilmoitti museovirastoon useista ennestään tuntemattomista röykkiöistä ja röykkiöryhmisistä. Yhdistyksen toivomuksena oli että mahdollisimman moni paikoista tarkastettaisiin museoviraston toimesta ja jollain niistä suoritettaisiin kaivauksia; edellisistä Närpiössä suoritetuista arkeologisista kaivauksista oli kulunut kymmenkunta vuotta (V. 1977 Väster Yttermarkin Furueidessä tutkittiin röykkiöpohja, Arja Nissisen johdolla).

Yhdistyksen luvattua järjestää loppukesäksi 1987 viikon ajaksi talkootyövoimaa Närpiön kansalaisopiston kurssin osaanottajista, päätettiin koekaivaus tehdä 1987 kurssimuotoisena ajalla 24-28.8.87. Kaivauksenjohtajana oli allekirjoittanut ja päivittäinen osanottajien lukumäärä vaihteli 7-28 henkilön välillä.

Närpiöläisten kohteeksi valitseman ja etukäteen osaksi raivaaman sekä päälinjoille paaluttaman röykkiön osoittauduttua oletettua paljon laajemmaksi (läpimitaksi harrastajat olivat arvioineet n 5 m), sekä lyhyen kaivausajan ja kohteen luonteeseen nähden suuren osanottajamäärän vuoksi päätettiin tutkimuksia jatkaa seuraavana vuonna sillä edellytyksellä, että kaivauksenjohtajalla olisi apunaan kartanpiirtäjä, joka huolehtisi myös osasta jälki töitä.

Närpes hembygdsförening sekä Närpes medborgarinstitut järjestivätkin v 1988 vastaavanlaisen, nyt kahden viikon mittaisen kurssin, jonka puitteissa tutkimuksia jatkettiin ajalla 19-30.9.88. Piirtäjänä toimi Huk Hanna Nevanlinna, osanottajia oli n 6-15, keskimäärin n 8-9 henkeä.

Vleiskartaksi oli Närpes Hembygdsförening laatinut v. 1987 peruskarttapohjaa 1:10 000 käyttäen mittakaavassa 1:1250 olevan kartan, jolle Fäböbackenin mäen todetut röykkiöt yhdistyksen jäsenten toimesta merkittiin. V. 1988 reuna-alueilla, etenkin lännessä ja lounaassa todettiin aluetta kierreltäessä jonkin verran lisää röykkiöitä; kartta ei siis ole aivan kattava. Kartoitus työtä johti rakennusmestari Werner Brännäs Övermarkista ja työ oli tehty ennen 1987 kaivausta.

Kiintopisteen korkeuden siirsivät närpiöläiset myös omatoimisesti tiemestari Gösta Bonden johdolla. Vaaituspöytäkirja liitteenä.

## KAIVAUSALUE

Norrskogenin Fäböbacke/Fäbodbacken sijaitsee nykyisen Närpiön kunnan (vanha Närpiön pitäjä) pohjoisosassa, Närpiönjokilaakson länsipuolella, Västra Yttermark-Norrnäs maantien pohjoispuolella, maantieltä pohjoiseen haarautuvan Norrskogenin kaatopaikan ohi vievän metsätien varrella. Paikalta on n 8 km länteen merenrannalle Norrnäsin Verkaniin. Närpiön keskustaan on paikalta matkaa n 10 km (etelään), Vaasaan n 60 km (pohjoiskoilliseen) ja Kristiinankaupunkiin n 35 km (etelään).

Norrskogen on Väster Yttermarkin länsiosassa oleva laajempi metsäinen alue, josta osia kuuluu eri kyliin, mm Näsbyhyn, Väster Yttermarkiin ja Nämnsäsiin. Norrskogenin pohjoisosassa on Kompassbergetin yläköäalue, johon kuuluu mm kalliolla olevia komeita

pronssikautistyyppisiä røykkiöitä (SKL 37-39).

Fäbobacken on laaja, laakea moreenikumpare tai mäki etelään ja länteen viettävän laajemman ylängön kärjessä n 20-25 m ymp. Røykkiöitä Närpes hembygdsförening oli todennut tällä mäellä n 300 x 150 m laajalla alueella; 1988 todetut vielä laajentavat aluetta jonkinverran. Røykkiöitä on yhdistyksen laskujen mukaan ainakin 90; 1988 todettujen kanssa n 120. Tarkkaa lukumäärää ei ole laskettu.

Alueella on valtaosalta arviolta kymmen-viisitoistavuotista harvahaikoja mäntytaimikkoa, jonkinverran koivua ja yksittäisiä kuusia. Reunoilla on tiheämpää lehtipuustoa ja pohjois-luoteiskulmassa Frattlidenin viljelysaukean lähellä myös lehtipuuvesaikkua. Maastossa on paikoin runsas ruohokasvullisuus. Røykkiöt ovat ruohikon tai varpukasvillisuuden kokonaan peittämiä useissa tapauksissa, koska ne ovat yleensä matalia. Muutamia isompien maakivien viereen tai parin kiven väliin koottujskin on.

Røykkiöiden koko on näillä korkeuksilla tavallinen, läpimitta keskimäärin 2-3 m, harvoin yli 4 m. Muoto on pyöreä, joskus suorakulmaiselta vaikuttava tai soikea; muodosta on yleensä vaikea tehdä päätelmiä runsaan kasvillisuuden vuoksi. Røykkiöt ovat matalia, useat maanpinnasta vain hiukan kohoavia, pääosa lähes maantasaista. Muutamia poikkeuksiakin on. Koekaivauksen kohteeksi valittu røykkiö -oikeammin sen korkein keskisoa -erottui selvästi ennen kaivausta -ja närpiöläisten mukaan myös ennen raivausta -maastosta. Samoin alueen lounaislaidalla on pari keskimääräistä korkeampaa røykkiötä.

Fäbobackenilla on ollut mäen koillisreunalla karjamajoja -ehkä vielä tämän vuosisadan alkupuolella. Maatuneita rakennusten multapenkkejä erottuu ruohikossa yleiskartalle 1:10 000 merkityllä alueella lähellä tietä.

Närpes Hembygdsföreningillä ei ollut tietoa alueen mahdollisesta viljelykäytöstä. Karjamajatalouden sekä maaperän ladun - hiesu-moreenia, hiekkaa - huomioon ottaen, ainakin jonkinlaista pienenmuotoista viljelyä on voitu harjoittaa karjamajojen lähellä. Myös koekaivaukset viittaavat paikoin tähän mahdollisuuteen.

## KAIVAUS

V 1987 aloitettiin tutkimus raivaamalla røykkiön ympäristöä lisää - päälinnen oli suureksi osaksi jo raivattu etukäteen. Paalutettujen päälinjojen A-B ja sitä leikkaavan E-F linjan lisäksi tehtiin røykkiön päihin poikkilinjat C-D ja G-H, jotka vaaittiin ja vaaitusten perusteella piirrettiin pintaprofiilit.

Tämän jälkeen poistettiin røykkiön itäpäästä poikkilinjalle C-D saakka turve ja osa kasvillisuutta, jolloin paljastui lähes täysin punaisten hiekkakivilaattojen peittämä røykkiön pinta. Hiekkakiviä oli näkyvissä ennen kaivausta siellä täällä pintakasvillisuudenkin joukossa, erityisesti kohdissa, missä turve oli rikkoutunut tai puuttui. Pintakivet jatkuivat myös reunojen yli, osaksi ehkä pinnalta "valuneina", mutta osaksi varmasti myös reunakiveyksen ulkopuolelle ladottuina. Erityisesti sektorissa A-D oli runsaasti hiekkakivilaakoja, myös silpuksi särkyneinä (metsäkoneiden rikkomina?) isojen reunakivien ulkopuolella. Pintakivet purettiin ja sijoitettiin erikseen entistämistä varten.

Seuraavaassa kivikerroksessa, joka oli pääosaksi pieniä tai pie-nehköjä vierinkiviä ja vain yksittäisiä hiekkakiviä, erottui reunoilla joitain isoja kiviä, osaksi ilmeisiä maakiviä, joita oli käytetty hyväksi reunan rakentamisessa. Røykkiön itä/koillispuoleen

reunassa oli todettavissa kaksinkertainen, suurista kivistä tehty, harva reunakehä, jonka sisäpuolella oli 2-4 kerrosta pienekköjä kiviä siten, että täytekievet ylempänä olivat pienempiä ja lähempänä pohjaa isompia. Pohjamaa kivien alla oli paikoin hiukan värjäätynyttä, selvimmin reunakehien välissä. Pohjamaassa oli paikoin pieniä hiilenkappaleita. Mitään löytöjä ei tavattu. V 1987 poistettiin turvetta myös muodostelman länsi/lounaisosasta tarkoituksella selvittää röykkiön raja sillä suunnalla. Myös tässä päässä oli todettavissa turpeessa ja sen alla hiekkakiviä, vähemmän aivan äärimmäisessä länsipäässä, keskemällä enemmän.

N 3 m länsireunasta oli heti turpeen alla hiekkakivistä ladottua seinämää, joka erottui kannon vierellä matalana portaana (ks profiilikartta). Hiekkakivilaait sijaitsivat viistosti röykkiön keskustaa kohti painuneina arviolta n 2-3 m pituudelta. Hiekkakivilatomus näytti olevan vierinkivilatomuksen päällä. Koska mahdollisuuksia röykkiön tutkimiseen kokonaan v. 1987 ei ollut, peitettiin osaksi kuorittu länsipää muovilla ja turpeilla; sensijaan pohjaan saakka kaivettu kloillispää entistettiin siten, että tutkimattoman ja tutkitun alueen rajaksi pantiin muovi, reunakivien sisäpuolelle ladottiin täytekieveys ja pinnalle hiekkakivet.

V 1988 jatkettiin tutkimuksia siten, että aluksi raivattiin koko röykkiön ympäristö runsaan 2 m alueelta pintamaasta ja kaivettiin n 10-15 cm syvyydelle. Maa oli kivistä moreenia, paikoin hiesumoreenia; kiistattomia merkkejä ihmisen muinaisesta toiminnasta ympäröivässä maaperässä ei havaittu. Monet eri-ikäiset kannot ja viimeksi metsänuudistus ja sen yhteydessä tehty alueen äestys olivat rikkoneet ja kääntäneet maata sekä röykkiön ympärillä että rikkoneet röykkiön reunoja. Raskaiden metsäkoneiden jäljet röykkiön päällä näkyivät kaivettaessa eri tavoin, kuten seuraavasta selviää.

Röykkiön pintakiveyksen poistamista jatkettiin edellisellä vuonna tutkitun koillispään viereltä lähtien linjalta C-D lounaaseen; länsipää ja siellä todetun hiekkakivilatomuksen ympäristö puhdistettiin pintamaasta ja karikkeesta. Hiekkakiviseinäman vieressä voitiin todeta toinen, samansuuntainen, vieläkin pahemmin hajonnut seinämä. Yhdessä ne ovat muodostaneet runsaat 2 m pitkän ja alkujaan runsaan metrin leveän, suorakaiteen muotoisen latomuksen. Isot metsäkoneet olivat ajaessaan röykkiön yli rikkoneet mm juuri länsipäätä pahoin; röykkiön pinnalla erotui kahden suuren pyörän jättämät leveät painumat poikkilinjojen H-G vaiheilla. Niiden kohdalla, luoteisreunalla oli röykkiön reuna pahasti hajalla.

Hiekkakivilatomuksesta tehtiin pintakiveyksestä tasokartta parhaiten säilyneeltä osalta; lisäksi se kuvattiin. Lopuksi myös latomuksen hiekkakivet, jotka olivat osaksi samalla tasolla muiden pinnan hiekkakivien kanssa, osaksi hiukan niiden yläpuolella, poistettiin keskilinjalle F-E saakka. Keskelle röykkiötä jätettiin korkeimmalle kohdalle poikkilinjan F-E suuntainen n 50 cm leveä profiilikaista, joka purettiin viimeksi.

Röykkiön alemmat kiverrokset muodostuivat vierinkivistä, jotka -kuten 1987 tutkitussa koillispäässä -olivat ylempänä pienempiä, n 10-20 cm läpimittaisia, alempana suurempia, n. 20-40 cm halkaisijaltaan. Pohjatasossa oli paikoin hyvin isoja, ilmeisesti maakiviä. Selviä rakenteita ei todettu, mutta pohjatasossa erottui katkelmallisia kiverivejä. Reunakehä tai kehä on ollut siten koillispäässä todetujen ohella mahdollisesti myös lounaispäässä (suorakulmainen?), ja ehkä myös pitkällä sivuilla.

Hiekkakivilatomus on muodostanut runsaasti ihmisenmittaisen

tarhan/kehän. Sen alla oli verrattain tasakokoisista vierinkivistä rakennettu pitkänomainen kiveys, joka muodosti tarhan pohjan. Vierinkivikerroksia oli 4-5. Sen päältä, viistoon painuneiden seinämien hiekkakivien alta ja siten tarhan keskeltä, kaakkoispäästä, löytyi kaksi luukatelmaa. Osteologi Tarja Formiston suullisen tiedonannon mukaan ne ovat ihmisen reisiluuta.

Röykkiön keskeltä, korkeimmalta kohdalta, tuli yllättäen esiin laaja kallio, joka rakennettaessa oli jätetty röykkiön sisään, ja josta mitään ei ollut näkyvässä ennen kiveyksen purkamista. Keskellä oli kallion päällä kivikerroksia vain 1-2. Kallion lounaissivu muodosti matalan portaan, jonka alapuolella oli kiveyksen joukossa ja alla laajahkolla alueella likamaata, hiiltä ja hiukan palaneita luusiruja. Mitään esinelöytöjä ei tavattu. Pohjamaata tarkastettiin myös metallinilmaisimella. Sen todettiin kuitenkin herkästi reagoivan myös paikan ilmeisen rautapitoiseen kallioon ja kiviin.

Poikkilinjojen F-E ja D-C välisellä alueella oli pintakivinä samoin hiekkakiviä, niiden alla n 10-20 cm läpimittaisia vierinkiviä ja alinna suurempia kiviä, osaksi maakiviä. Luoteisreunalla pohjakivet muodostivat kallion vierellä paikoin 5-6 kivikerroksen vahvuista ladelmaa, joka mahdollisesti oli tarkoitettu seinämäksi, röykkiön reunaksi, mutta joka vaikutti romahtaneelta. Pohjamaassa kivien lomassa oli hiukan hiiltä muutamien paikoin ja hiukan rajoiltaan epämääräisiä likamaalaikkuja. Mitään löytöjä ei myöskään tältä alueelta tavattu.

#### YHTEENVETO RÖYKKIÖN TUTKIMUKSESTA

Kohteena oli 15 x 8 m kokoinen matala röykkiö, joka oli turpeen, sammalen, vesaikon ja useiden kantojen peittämä. Lisäksi metsänuudistus ja metsäkoneiden liikkuminen alueella olivat rikkoneet sekä röykkiötä että ympäröivää maastoa. Ennen tutkimusta röykkiön rajoja ei voitu määrittää. Röykkiötä ei olisi valittu lainkaan tämäntyyppisen harrastajakurssin tutkimuskohteeksi, jos sen koko laajuus olisi ollut selvillä ennen tutkimuksia. Vasta ensimmäisen kaivausvaiheen kuluessa selvisi, että läpimitaltaan n 5 metriseksi arveltu röykkiö olikin 15 m pituinen ja 8-9 m leveä. Röykkiön pinta oli lähes kokonaan punaisten hiekkakivilaattojen peitossa. Vähiten nitä oli aivan äärimmäisessä lounaispäässä. Luoteis ja koillispäissä hiekkakiviä oli myös selvästi reunakivien ulkopuolella, sinne aikanaan sijoitettuna. On mahdollista, että pystyt reunat ovat myös olleet hiekkakivillä päällystettyjä?

Röykkiössä ei voitu havait yhtenäistä rakennetta. Pohjatasossa oli useampia hajanaisia isojen kivien muodostamia rivikatkelmia; koillispäässä oli kaksinkertaista, hyvin siojen kivien muodostamaa reunakehää, joka kuitenkin ei jatkunut selvästi. Mahdollisesti luoteisreunan "kiviseinä" poikkilinjan D-C vaiheilla, sekä hyvin hajanaiset kivirivien tapaisen jäänteet saman linjan C -päässä, siis röykkiön kaakkoisreunalla ovat ehkä reunakehän tai vastaavan rakenteen osia.

Lounaispäässä oli pintakiveyksessä hiekkakivilaatoista rakennettu latomus, runsaat 2 m pitkä, suorakulmainen, NW-SE suuntainen tarha tai kehä, jossa hiekkakivilaakoja oli ainakin 5-7 päällekkäisessä kerroksessa. Tarhan seinämät olivat myöhemmin kaatuneet kallistuneet (ks valokuvat) ja etenkin koillisseinä oli

vaurioitunut melkein tunnistamattomaksi .

Hiekkakiviseinämät oli tehty vierinkiville, jotka muodostivat tarhan muotoisen ja kokoisen latomuksen røykkiökiveyksessä. Hiekkakivien alla, vierinkivialustalla oli kaksi ihmisen reisi-luun (palanutta??) katkelmaa. Muuten tarha oli löydötön.

Tarhan sijainti "ylhäällä" røykkiössä, erillisen kivilatomuksen muodostaessa arkun pohjan ja pinnan ollessa røykkiön hiekkakivisen pintakiveyksen tasolla tai hiukan sitä korkeammalla antaa aiheen pitää tarhaa ja siihen tehtyä hautausta muuta røykkiötä nuorempana .

Røykkiön korkein kohta sisälsi laajan laakean kallion, joka oli taitavasti kätkeyty kivien alle niin ettei siitä näkynyt mitään ennen kaivausta. Røykkiö on mahdollisesti syntynyt useamman rakennusvaiheen tuloksena. Vaiheiden ikäjärjestystä on mahdotonta tietää, koska mitään ajoittavaa ei löytynyt. Mahdollisesti polttamatta hautaamiseen viittaavat likamaaläiskät koillisosassa røykkiötä. Sensijaan vähälukuiset palaneet luusirut kallion länsipuolella keskellä røykkiötä voinevat kuulua vain polttohautaukseen/tai ruumishautauksen poltettuihin hauta-antimiin? Joka tapauksessa palaneet luut olivat røykkiön pohjalla, tarha niihin nähden huomattavasti ylempänä . Mahdollisesti hautauksia on ollut useita ja røykkiö edustaisi siten pronssikaudelta tunnettua perinnettä, jossa primaarihaudan ympärille syntyy lopulta laaja, eri-ikäisiä yksittäishautauksia käsittävä "sukuhauta".

#### RÖYKKIÖN AJOITUS

Löytöjen ja hiiliajoituksen puutteessa røykkiön ainoiksi ajoitusperusteiksi jäävät toisaalta rannansiirtymisajoitus korkeuden perusteella, sekä røykkiöntyyppi ja sen ajoitettavat vasti-neet.

Røykkiön alareuna luoteessa on 23,50 m ymp. Tarkasteltaessa lähialueen topografiaa voi todeta, että 20-21 m korkeus muodostaa rakentamista ajatellen varhaisimman mahdollisen rannankorkeuden. Ajallisesti kysymys on lähinnä ajanlaskun taitteesta, tai sen jälkeisenstä 1.vuosisadasta.

Røykkiölle on useita vastineita Pohjanlahden rannikolta. Pohjanmaan tutkittuja on käsitelty yleiskatsauksenomaisesti äskettäin mm julkaisussa BOTTNISK KONTAKT IV/1988, (M.Miettinen, 1988. Den österbottniska kustbosättningen under tidig metallålder). Tutkituista, hiekkakivilaatoon peitetyistä røykkiöistä osa ajoittuu jo esiroomalaiseen aikaan, sekä löytöjensä että korkeusasemansa puolesta, osa ajanlaskun taitteeseen ja jotkut lähinnä 1.vuosisadalle.

Esiroomalainen ajoitus on Fäböbackenin røykkiön kohdalla suljettava pois paikan korkusaseman perusteella. Todennäköisimmäksi ajoitukseksi tulee siten roomalaisen rautakauden alku.

#### YMPÄRISTÖN TUTKIMUKSET

V 1987 tutkittiin alueella myös toinen, pieni røykkiö n 25 m kaakkoon suuresta røykkiöstä. Se oli matala, mitoiltaan 3,40 x 2,50 m. Røykkiön pinnalla oli pieniä, jopa aivan pikkukiviäkin, pohjalla ja reunoilla hiukan isompia. Keskellä oli n 50 x 60 cm kokoinen matala kuoppa. Alinna moreenissa oli muutama isohko maa-kivi, joiden väliin røykkiö oli kasattu. Kivien, joita oli 1-3 kerrosta, alla oli osaksi nokinen ja maaton turve ja moreeni. Røykkiön pohjakivien joukosta, pohjamaasta löytyi pari pientä la-



sinpalaa, selvästi myöhäisiä.  
 Röykkiössä ei ollut rakennetta.  
 Sateen ja ajanpuuteen vuoksi ei röykkiöstä tehty karttaa; sensijaan se kuvattiin perusteellisesti.  
 Kivien sijainti maatuoneen turpeen päällä, kivien varsin vaihteleva koko ja rakenteettomuus, sekä lasinpalat antavat aiheen olettaa kysymyksessä olevan raivaus- tai viljelyröykkiön.  
 Alueen muita röykkiöitä ei tutkittu. Kuitenkin pintahavaintojen perusteella osa matalista röykkiöistä, joissa näkyvissä on varsin pieniäkin kiviä, lienee lähinnä viljelysröykkiöitä. Viljelyn ikä ei ole tiedossa.

#### KOEKUOPAT

Alueelle tehtiin molempina kaivauskesinä myös yksittäisiä koe-kuoppia. lapionpistoja, 1x1 m kuoppia ja pari 2x2 m suuruista ruutua ison röykkiön lähelle.  
 Alueella maan pintaa peittää lähes kaikkialla vahva ruohoturvetai sammal. Siinä oli useimmissa koe-kuopissa ja pistoissa hiiltä, paikoin runsaastikin, sen alla useimmissa kohdissa kellertävää ruskeanharmaata, noenkirjavaa maata, joka paikoin oli myös selvästi löyhää. Tämän kerroksen alla oli todettavissa paikoin ruskeh-tava rikastumiskerros, jossa oli nokilaikkuja. Jäljet olivat selvimmät alueen itä ja koillisosassa, jonne tosin myös useimmat koepistot tehtiin. Noki ja hiili, löyhä maa sekä varsinaisen eheän huuhtoutumiskeroksen puuttuminen puhuvat viljelyn -mahdolisesti karjamajojen aikaisen puolesta.  
 Toisaalta on mahdollista, että viljelyä alueella on voitu harjoittaa jo aikaisemminkin, jopa esihistoriallisella ajalla. Joka tapauksessa röykkiöistä osa on selviä hautoja, mm. punaisin hiiekkakivin peitetyt.

Hki 2/1 1989

  
 Mirja Miettinen

NÄRPIÖ, Norrskogens Föbobacke  
 koekaivaus 1987-1988  
 Mirja Miettinen

NEGATIIVILUETTELO

1987

/kuvannut Mirja Miettinen

77153 røykkiö 2 S:sta  
 77154 -"- SW:sta  
 77155 -"- SE:sta  
 77156 -"- SE:sta  
 77157 -"- SE:sta  
 77158 -"- E:sta  
 77159 -"- E:sta  
 77160 työkuva  
 77161 -"-  
 77162-  
 77163 røykkiö 1, koillispään pohjakiviä, NE:sta  
 77164-  
 77166 -"- koillispää pohjaan kaivettuna, leikkaus C-D  
 profiilissa  
 77167 -"- lounaispään turpeen alta paljastunutta kiveys-  
 tä, jossa runsaasti hiekkakivilaattoja  
 77168-  
 77169 -"- lounaispää pintaturve poistettuna, NE:sta, kes-  
 keltä  
 77170-  
 77171 -"- koillispää, pinnan hiekkakivilaatat poistettu-  
 na, kuva S:sta røykkiön keskeltä  
 77172-  
 77173 -"- koillispää, isojen kivien muodostamaa kaksin-  
 kertaista sisäkehää, itäkulmaa  
 77174 -"- koillispää, kaksinkertaista sisäkehää NEE:sta  
 77175 -"- -"- pohjamaata tutkitaan, S:sta  
 77176 -"- lounaispäässä turpeen alta paljastui hiekkaki-  
 vistä ladottua, kaatunutta seinämää, kuva W:sta  
 77177 -"- -"- -"- kuvaSWW:sta  
 77178 -"- lounaispäättä kuoritaan pintaturpeesta, huomaa  
 kivilaatat poikkinarun kohdalla  
 77179 -"- lounaispää, hiekkakivilaattoja pystyn keskilin-  
 jan ja poikkilinjan kohdalla, kuva päältä  
 77180 -"- koillispää, pohjaan kaivettuna, N:sta  
 77181 -"- -"- -"- NNE:sta  
 77182 -"- isojen kivien muod. kehiä ja pohjakiveystä,  
 koillispäässä, itäreuna, kuva N:sta

v. 1988

kuvannut Mirja Miettinen

77183-

77189 -"- pintaturpeen poiston jälkeen. Røykkiön lounais-  
 päästä poistettu myös pintakivet; männyn takaa  
 häämöttävä koillispää entistetty, kuva SE:sta,  
 telineeltä

- 77190-  
77193    --"    röykkiön lounaispää pintakivien poiston jäl-  
          keen,kuva SW:sta,työkuva
- 77194    --"    pintakivien poistoa,E:sta
- 77195    --"    röykkiö pohjoiskoillisesta
- 77196    --"    yleiskuva koillisesta
- 77197-  
77199    --"    reunakiviä piirretään,täytekivet poistettu,ku-  
          va N:sta,länsireuna
- 77200-  
77201    --"    reunakiviä piirretään,Etualalla linja D-C(muovi),NE:sta
- 77202-  
77204    --"    lounaispää NNE:sta
- 77205-  
77207    --"    reunakiviä piirretään,luoteisreunalla,alareu-  
          nassa linja D-C(muovi),kuva NNE:sta
- 77208-  
77209    --"    lounaispäätä kaivetaan ja piirretään,kuva  
          SE:sta yläviistosta telineeltä
- 77210-  
77211    --"    lounaispääty pohjatasossa,SE.sta
- 77212-  
77213    --"    röykkiö entistettynä,SW:sta
- 77214    v 1987 tutkittu röykkiö 2
- 77215    sama    SE.sta
- 77216    Fäbobackenin matalia röykkiöitä
- 77217    --"    --"    --"
- 77218    --"    --"    --"
- 78527    röykkiö 1,lounaispään luoteispuolta(sektori B-H)puhdis-  
          tetaan  
          hiekkakivilaattojen kohdalta
- 78528    --"    lounaispään hiekkakivilatomusta keskilinjan  
          kohdalta,lounaasta esiin puhdistettuna
- 78529    --"    hiekkakivilatomusta kaakkoissektorissa B-G,  
          lounaasta
- 78530    --"    lounaispäätä,keskivasemmalla poikkilinja G-H,  
          oikealla poikkilinjaa E-F,vasemmalla pääty-  
          paalu B
- 78531    --"    hiekkakivilaattojen muod. latomusta,paasiark-  
          kua,joka painunut keskeltä.Linjojen G-H ja B-A  
          leikkauspisteessä,kuv.kaakosta
- 78532    --"    --"    --"    --"
- 78533    --"    --"    yksityiskohta edellisestä
- 78534    --"    latomusta/paasiarkkua linjan G-H koillispuo-  
          lalla,keskiosan painuma erottuu selvästi,kuva  
          kaakosta
- 78535    --"    latomus hiekkakivien poistamisen jälkeen,lui-  
          den löytötaso,kuva kaakosta,linjan G-H koil-  
          lisp.
- 78536    --"    Röykkiön keskellä olevaa kalliota,poikkilinjan  
          E-F kohdalta.Kannon alapuolelta likamaasta  
          löytyi hiukan palanutta luuta.kuva länsilou-  
          naasta
- 78537    --"    paljastettua keskiosaa,linjojen E-F- ja C-D  
          välillä,1987 tutkitun ja entistetyn osan raja-  
          na linjalla C-D näkyvissä muovi,kuva etelälou-  
          naasta
- 78538    --"    entistetyn röykkiön keski- ja koillisosa,kuva  
          etelälounaasta

Närpiö, Norrskogens Fäbbacke

Röykkiön kaivaus 1987, 1988

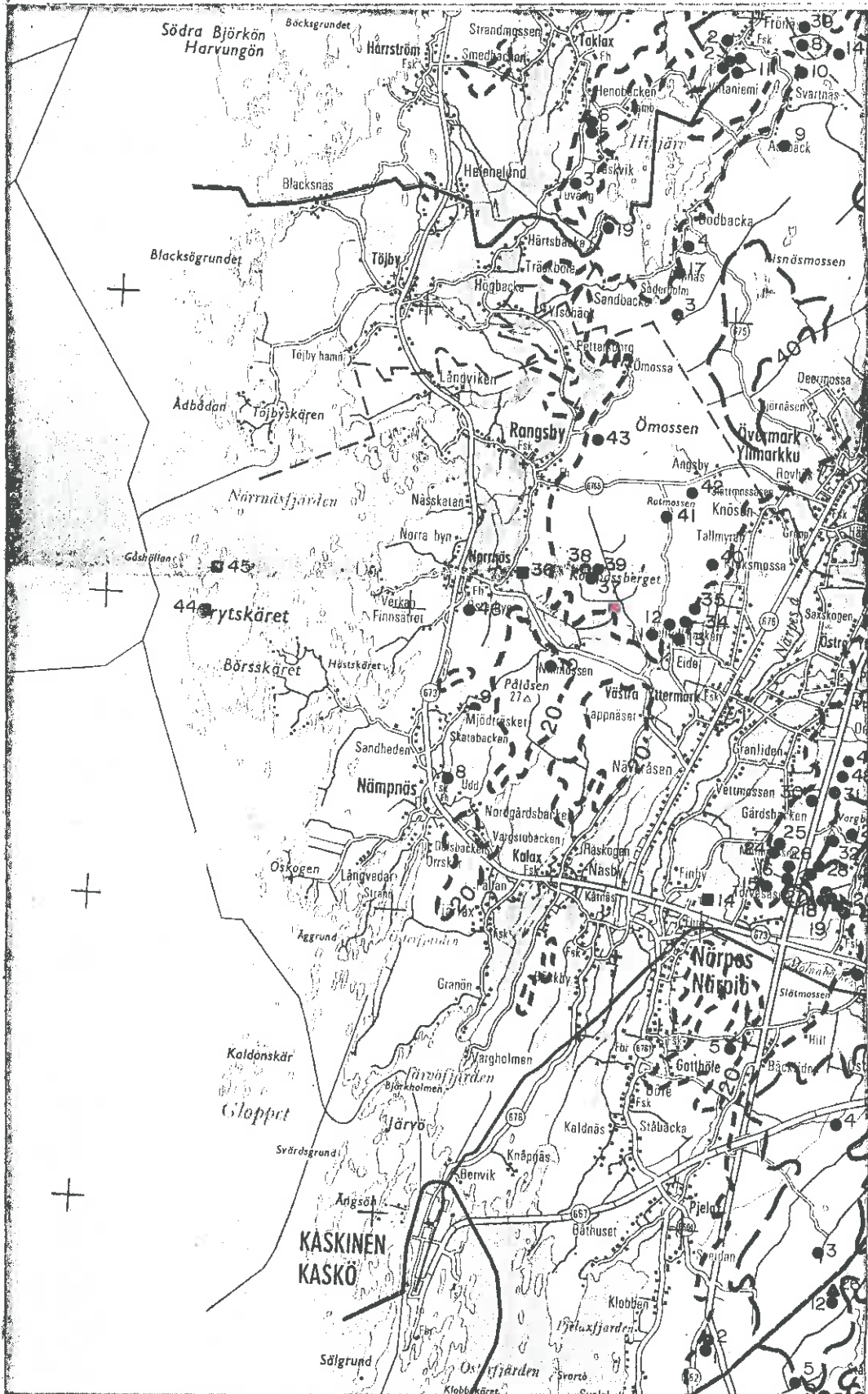
DIALUETTELO

17284	röykkiö kaakosta ennen kaivausta	1987 MM
17285	röykkiön lounaispäättä WSW-sta ennen kaiv.	"
17286	röykkiön koillispäättä kaivetaan	"
17287	ennallistettu koillispää NNE:ssta	"
17288	ennallistettu koillispää idästä lounaispäättä kuoritaan.	1988 MM
17289	lounaispäättä kaivetaan	"
17290	lounaispäättä piirretään	"
17291	lounaispään pohjakiviä	"
17292	-"-            -"-	
17293	röykkiön lounaispäättä piirretään, "tarhan kohdalla	"
17294	röykkiön SW pää luoteesta pintakivien poiston jälkeen	"
17295	röykkiö länsilounaasta	"
17296	röykkiö SWS:sta, keskellä kalliota näkyvissä	"
17297	röykkiö lännestä, pintakivien poiston jälkeen	"
17298	reunakiviä piirretään, täyteketivet poistettu	"
17299	röykkiö luoteesta	"
17300	röykkiö luoteesta, ennallistettuna	"
17301	röykkiö koillisesta	"

NÄRPIÖ, NORRSKOGENS FÄBOBACKE 1987-1988

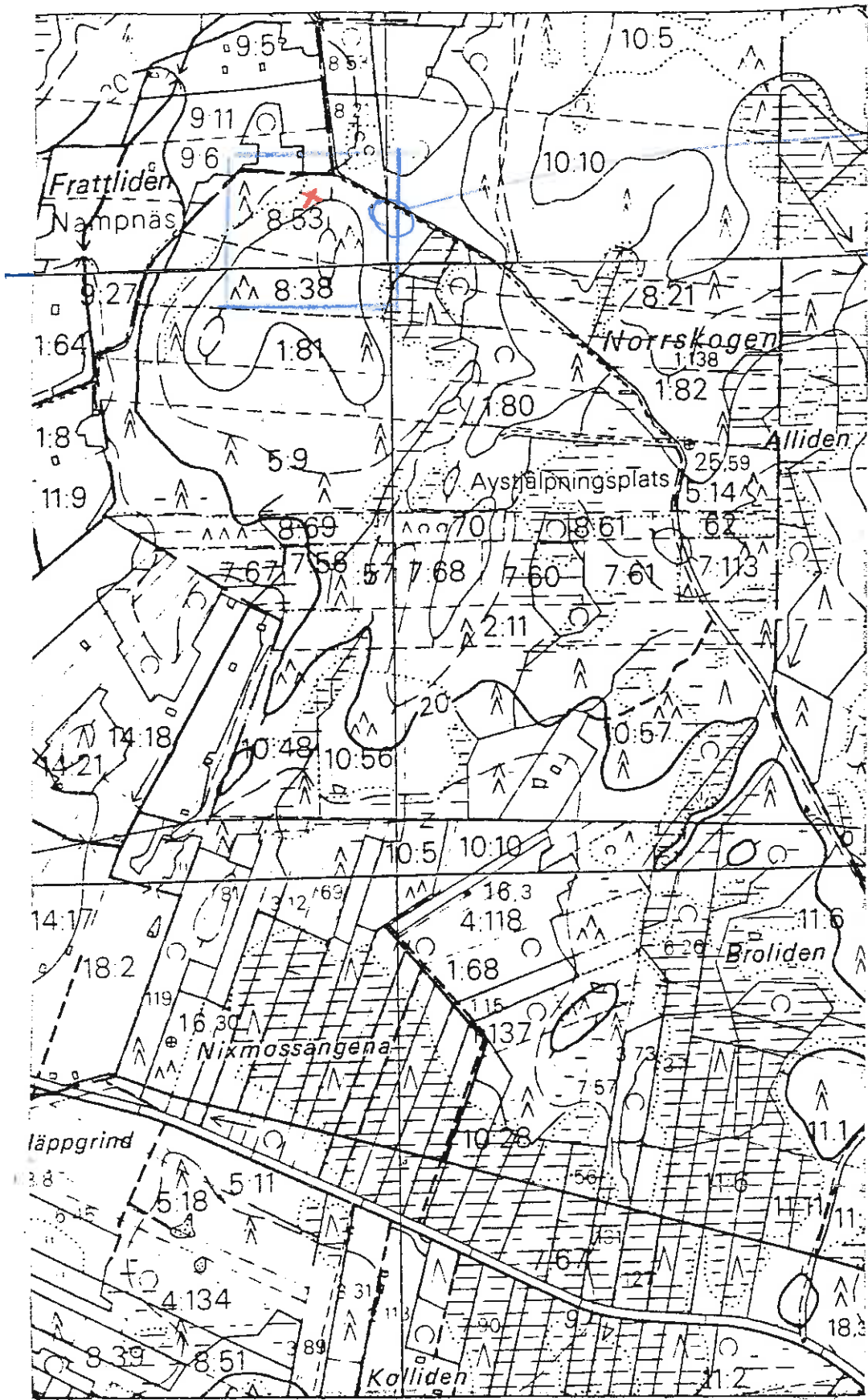
KERTOMUKSEEN LIITTYVÄT KARTAT

Karttaote Vaasan seutukaavaliiton yleisselvityksestä v 1986: Kiinteät muinaisjäännökset Vaasan läänissä,	1:200 000
ote peruskartasta 1241 05/1241 06 NÄRPES /RANGSBY	1:10 000
Preliminär karta över Fäbobacken fornminnesområde i Norrskogen, Närpes/Övermark hembygdsförening/Verner Brännäs	1:1250
Övermark Hembygdsföreningin kartoittama alue (edellinen kartta) perusakarttapohjalle 1:10 000 merkittynä	
pintaprofiilit röykkiöstä 1988	1:50
tasokartta röykkiöstä 1987-1988	1:50
profiilikartta linjasta F-E 1988	1:50
yksityiskohtakartta röykkiön koillispäästä 1987	1:50
yksityiskohtakartta röykkiön lounaissektorista, osa "paasiarkkua", pintakivet	1:50



1:200 000 OTE VAASAN SEUTUKAAVAILTON  
 YLEISSELITYKSESTÄ V.1986  
 "KUNTEAT KUINAIN JAANNOKSET  
 VAASAN LÄÄNISÄ"

● FÄBOBACKE



KARJAKUJOJEN PÖTJÄ

KARTALEHTIEN RAJA

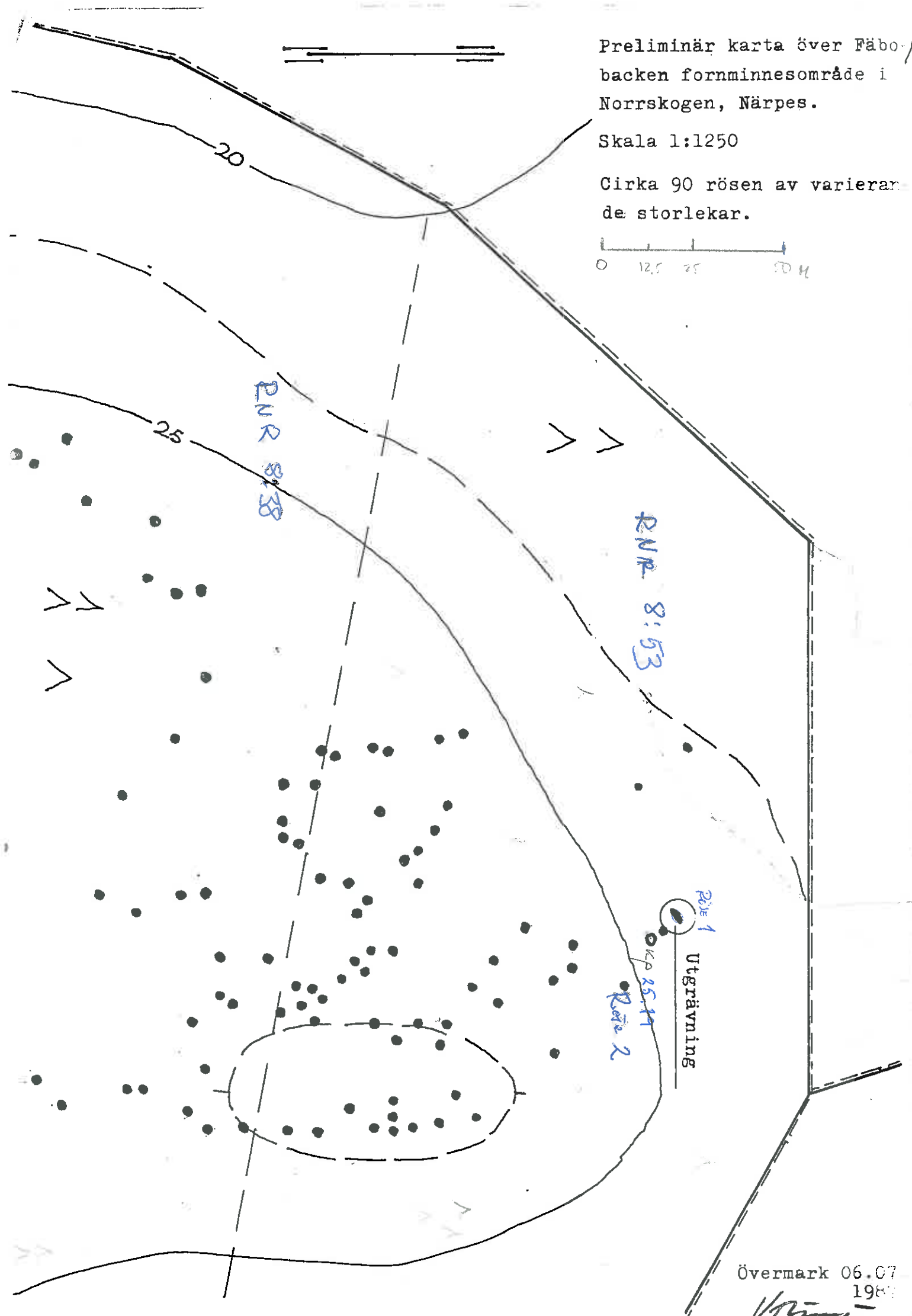
DK 1241 05 NARPES JA 06 RANGSBY 1:70000

- ★ TUTKITTU RÖYKÄSÄ 1
- YLEISKARTAN ALUE

Preliminär karta över Fäbo-16  
backen fornminnesområde i  
Norrskogen, Närpes.

Skala 1:1250

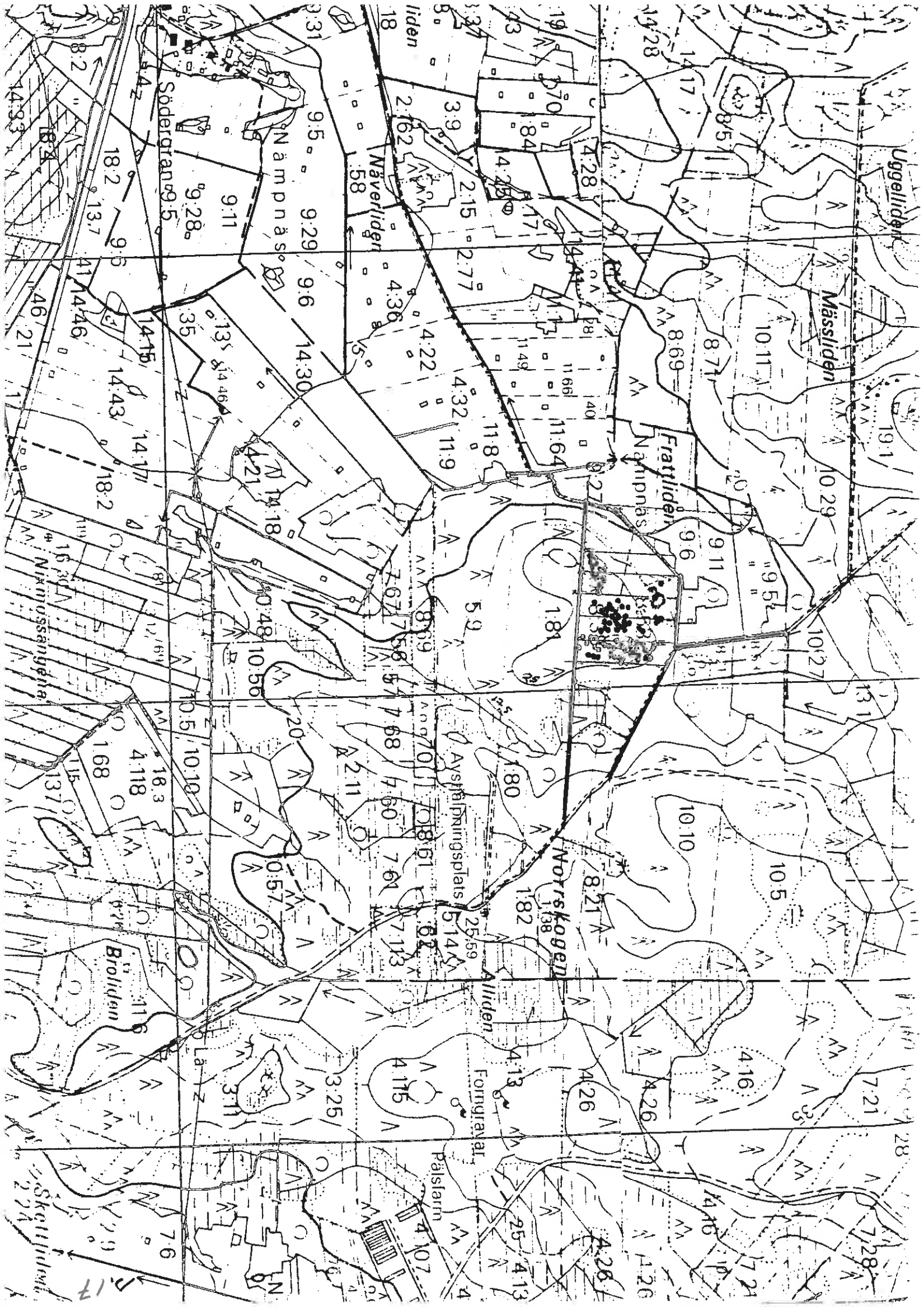
Cirka 90 rösen av varierande  
storlekar.



Övermark 06.07  
1988

*V. B. ...*





# NÄRPIÖ NORRSKOGENS FÄBOBACKEN

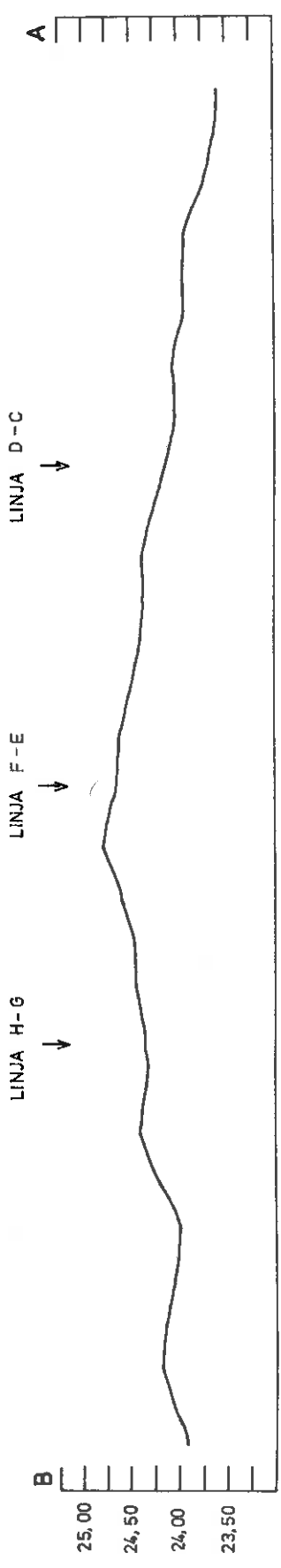
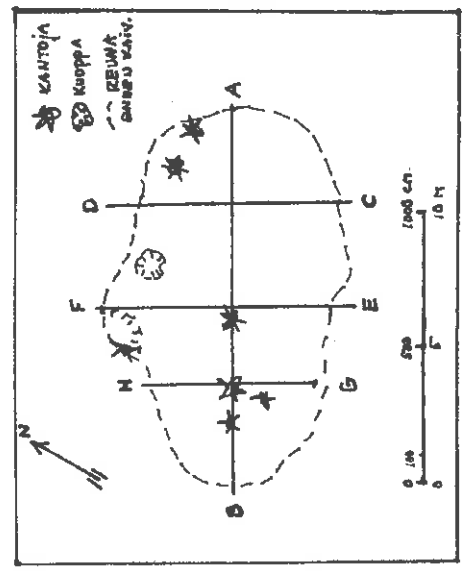
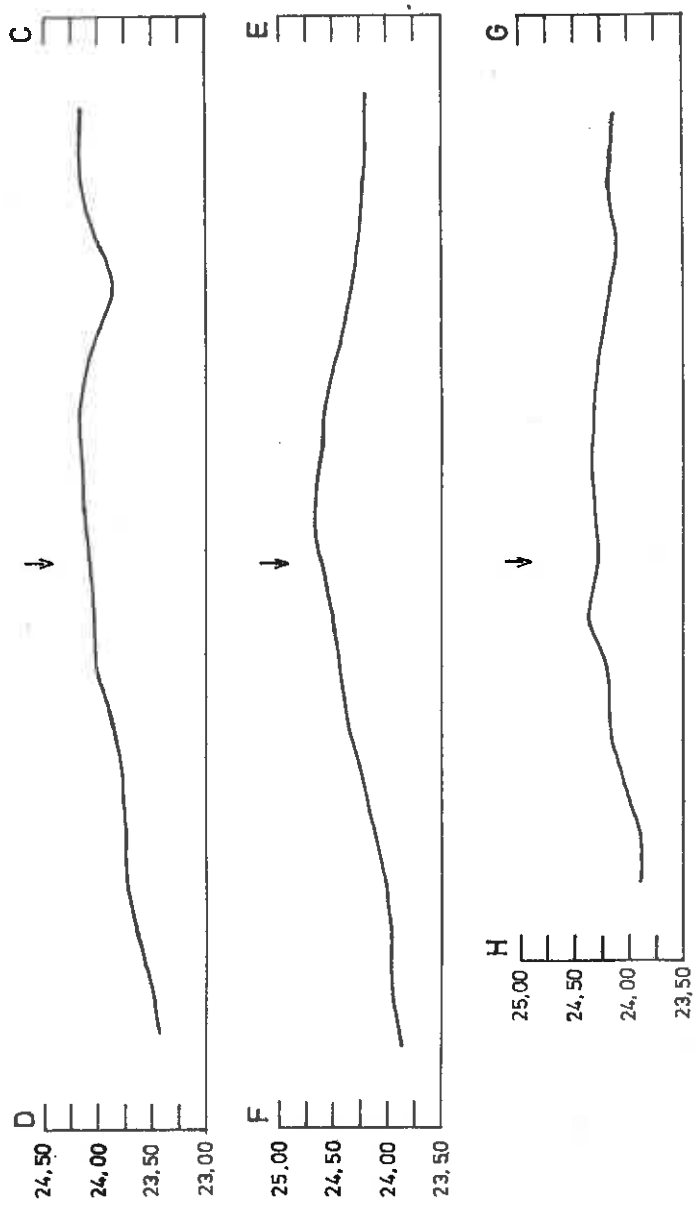
M. MIETTINEN 1988

PINTAPROFIILIT RÖYKKIÖSTÄ

kp 024 = 25,19m mpy.

MK 1:50

Piirt. H. Nevanlinna



# NÄRPIÖ NORRSKOGENS FÄBOBACKEN M. MIETTINEN 1987-1988

TASOKARTTA RÖYKKIÖSTÄ

Kp 024 = 25,19m mpy.

MK 1:50 ——— 1m

Piirt. M. Miettinen 1987

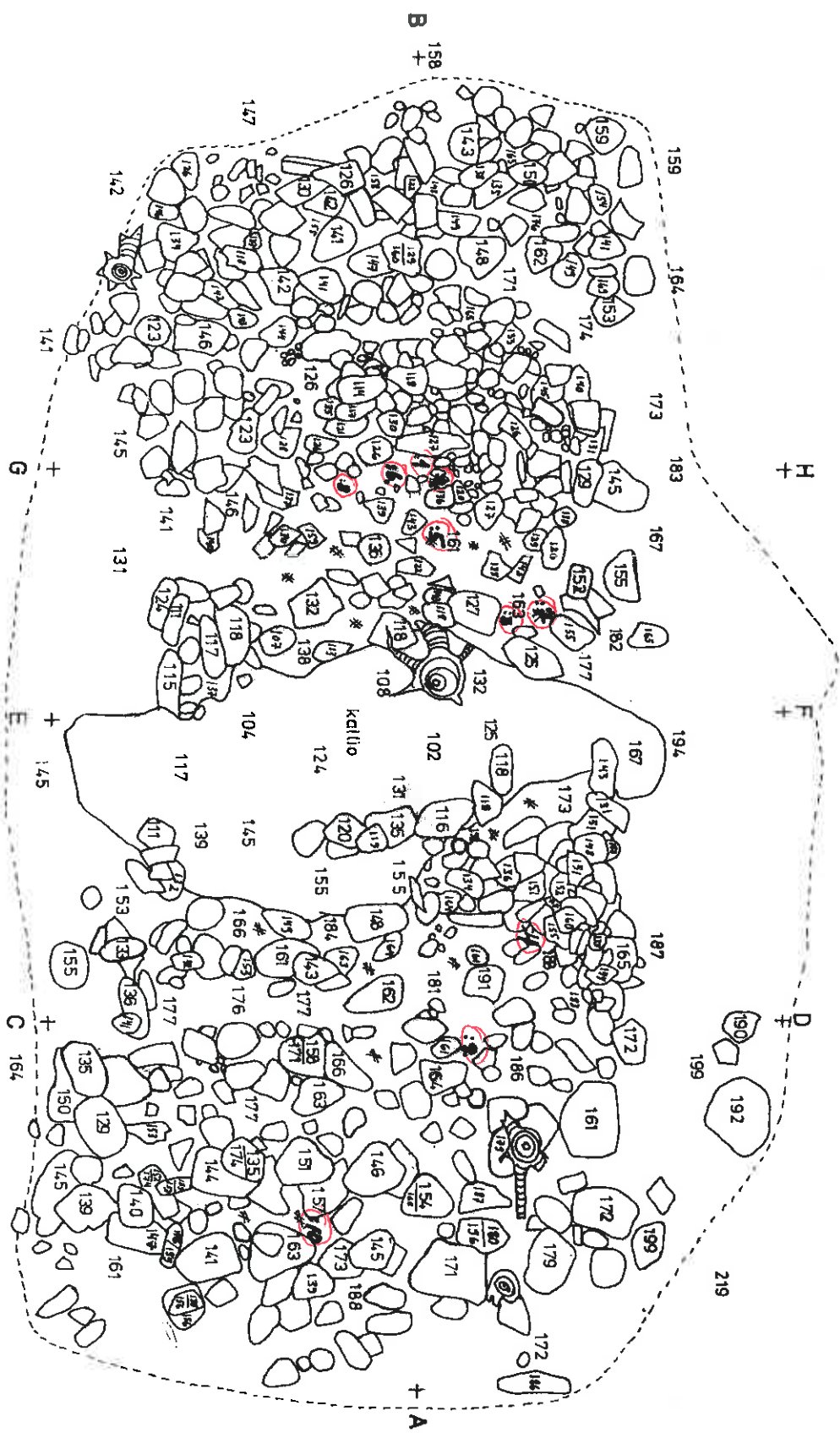
H. Nevanlinna 1988

- Kivi
- \* Hiiltä
- ☉ Kanto
- ② Luettelu  
M.M. No.



profiili →

Katkovivalla rajattu alue oli peitetty punaisilla hiekkakivilla. Karttaan piirrettyjen kivien välissä ja päällä oli halk. 15 - 20 cm:n kokoisia täytekiviä.  
Maaperä røykkion alla oli tummanruskeaa hielien sekaista multaa.



NÄRPIÖ NORRSKOGENS FÄBOBACKEN  
 M. MIETTINEN 1987

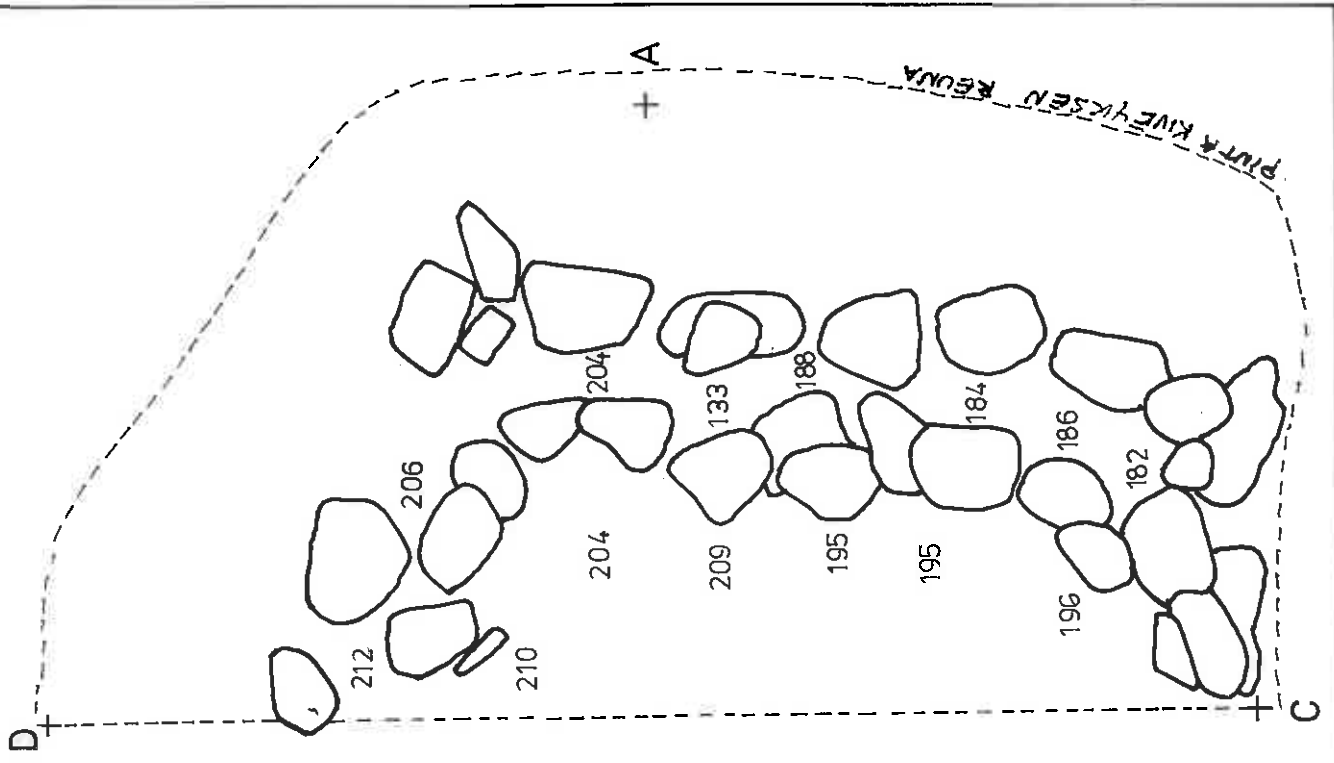
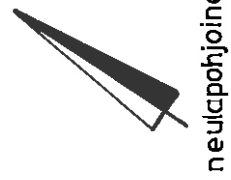
YKSITYISKOHTAKARTTA RÖYKKIÖN KOILLISPÄÄSTÄ

KEHÄKIVET . Pohjataso

kp 024 = 25, 19 m mpy.

MK 1:50  1 m

Piirt. M. Miettinen



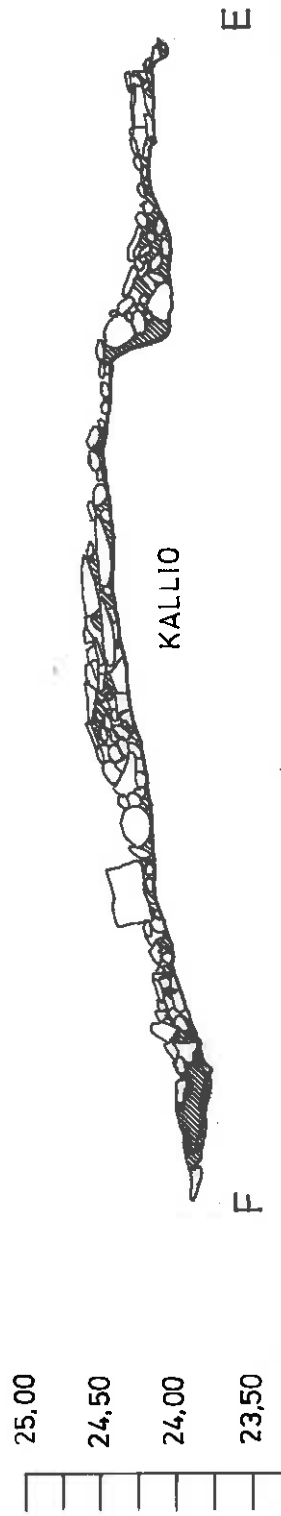
# NÄRPIÖ NORRSKOGENS FÄBOBACKEN M. MIETTINEN 1988

PROFIILIKARTTA LOUNAASTA LINJASTA F-E

MK 1:50

1 m

Piirt. H. Nevanlinna



# NÄRPIÖ NORRSKOGENS FÄBOBACKEN

M. MIETTINEN 1988

YKSITYSKOHTAKARTTA RÖYKKIÖN

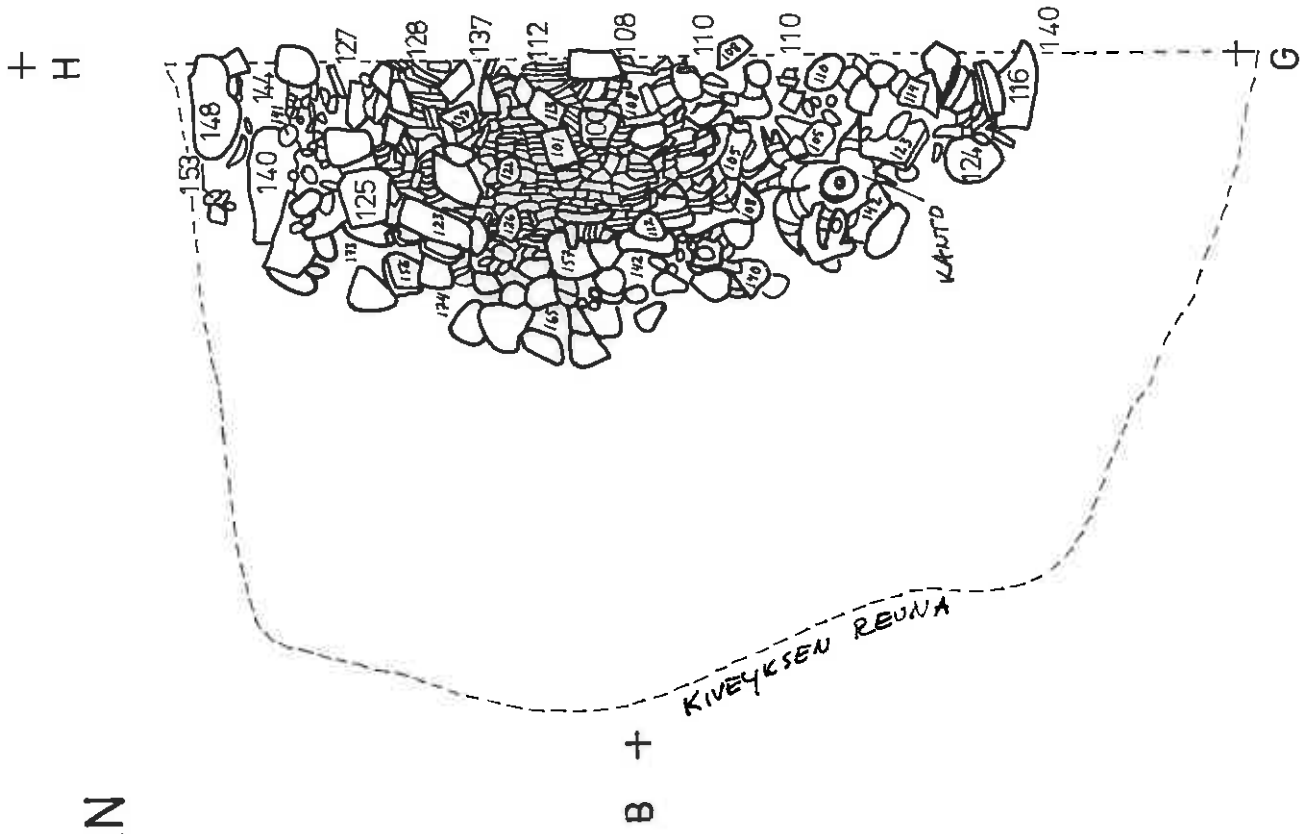
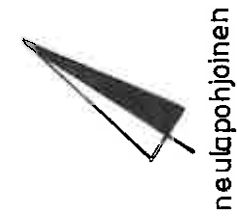
LOUNAISSSEKTORISTA;

OSA "PAASIARKKUA" - pintakivet

kp 024 = 25,19m mpy.

MK 1:50  1 m

Piirt. H. Nevanlinna

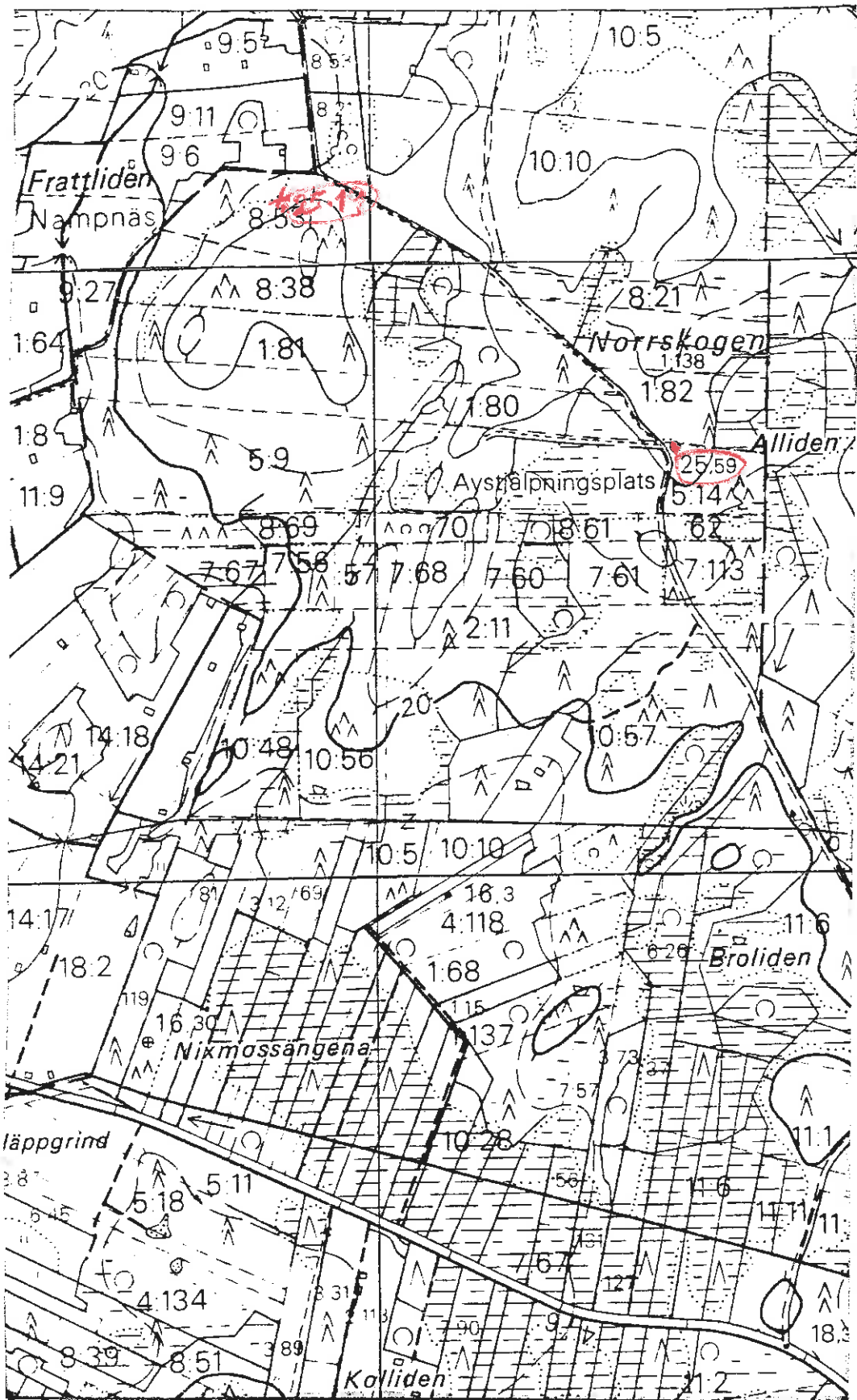


Avvägningsprotokoll

- Plats: Forngravarna på Fäbobackområdet i Norrskogen i Näsby by i Närpes kommun.
- Fixpunktens läge: En järnbult i sten på lägenhet 5:14 mitt emot infarten till Närpes kommuns avstjälpningsplats i Norrskogen. Avstånd från skogsbilvägen ca 7 m österut.
- Fixpunktens höjd:  $H_{60} = 25,59$  m enligt bifogad karta i skala 1:10 000.
- Höjd vid forngrav som skall utgrävas: Sten vid forngravens södra sida  $H_{60} = 25,19$  m.

Närpes den 24 augusti 1987

*Gösta Bonde.*  
 \_\_\_\_\_  
 Gösta Bonde  
 vägmästare i Närpes kommun





77153



Närpiö  
Norrskogens  
Fäbodbacken  
Kod. 1987

1.25

R 2

Rönnåsk 2  
S: STA

77154



SW: STA

77155



SE: STA

100-87

77156



Närpiö  
Norrskogens  
Fäbodbacken  
koek. 1987

126

R 2

Röjellid 2  
SE: 8a"

77157



Sammis

77158



Röjellid 2  
E: 8a"

77158 = 77156



Närpiö

s. 27

Norrskogens  
Fäbodbacken  
koek. 1987

Röjklit 2  
E:SK

R. 2

77160



Tryskena

77161



Tryskena

1804-87



77163

77162

Röykeis 1. Koillispuun pohjakiviä. NE:stä.



77165

77166

77164

Röykeis 1. Koillispuun pohjan kaivettuna, leikkaus C-D profiilina.

Närpiö

s. 29

Norrskogens  
Fäbodbacken  
koek. 1987



Röykäis 1. lounaispään  
turpeen alta paljastuneelta  
kivystä, jossa runsaasti  
hiikkakivikraattoja.

77167



77168

~~77169~~

~~77168~~ 77169

Röykäis 1; lounaispää perusturva poistettuna;  
NE:stä, keskeltä



77170

77171

Röykkiö 1; kullispää, pinnan hiilivaakin-  
laatat priitettuna, kuva S:stä  
Röykkiön keskeltä



77172

77173

Röykkiö 1; kullispää; isojen kivien muodos-  
tamaa kaakinkertaista seinää,  
itäkulumaa



77174

Värpiö  
Borrskogens  
Fäbodacken  
koek. 1987

S-31

R 1 SKL (54)

Röykelis 1  
koillispuää, kalerindertaiska  
mitäkehää NNE: stä



77175

Röykelis 1  
koillispuää, pohji-  
maata tutkitaan,  
S: stä

Närpiö

1.32

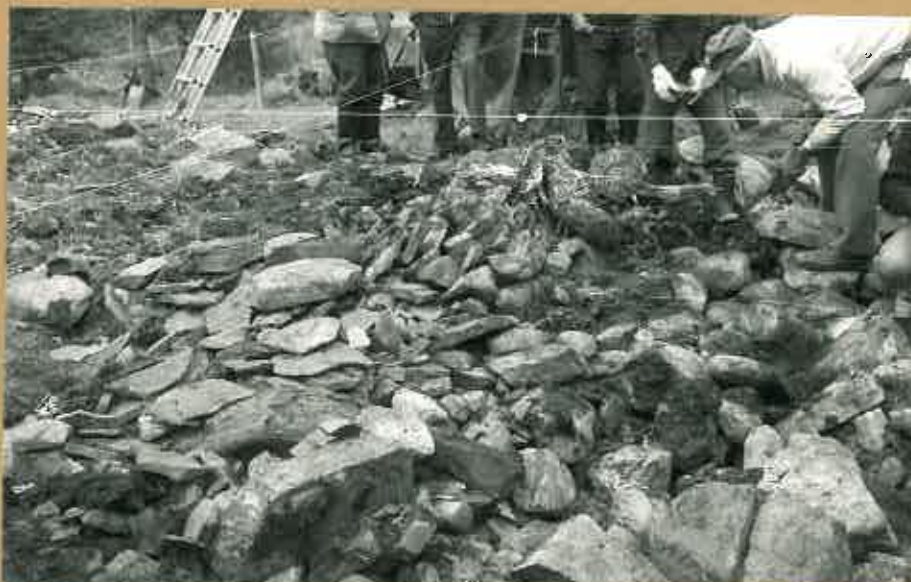
Norrskogens  
Fäbodbacken  
koek. 1987

SKL (54)



77176

R1, lounaispuolelta, turpea  
alut tuli ensin kooksi -  
nirkkalehdillä, kanta -  
matti seiniin, W:sh



77177

R1, kirkon kivi seinä -  
mää. SWW:sh

1987



# Närpiö

## Norrskogens Fäbodbacken

koek. 1987 SKL (54)



77178

R1  
Lounainjärvi kuonitaan  
pintatierpeste. Hrusu,  
kivi laattat.



77179

R1, Lounainjärvi  
Kieles kivi laattat  
Keskilänjärvi (pöytä) jä  
Pöytäjärvi G-H  
Pöytäjärvi, Juvälä



77180

SKL (54)

NÄRPIÖ

NORRSKOGENS  
FÄBODBACKEN

KOCK. 1988

R1  
Kortlis päi poljään  
vainettua, N:sh



77181

R1  
Kortlis päi poljään  
vainettua, NE:sh



77182

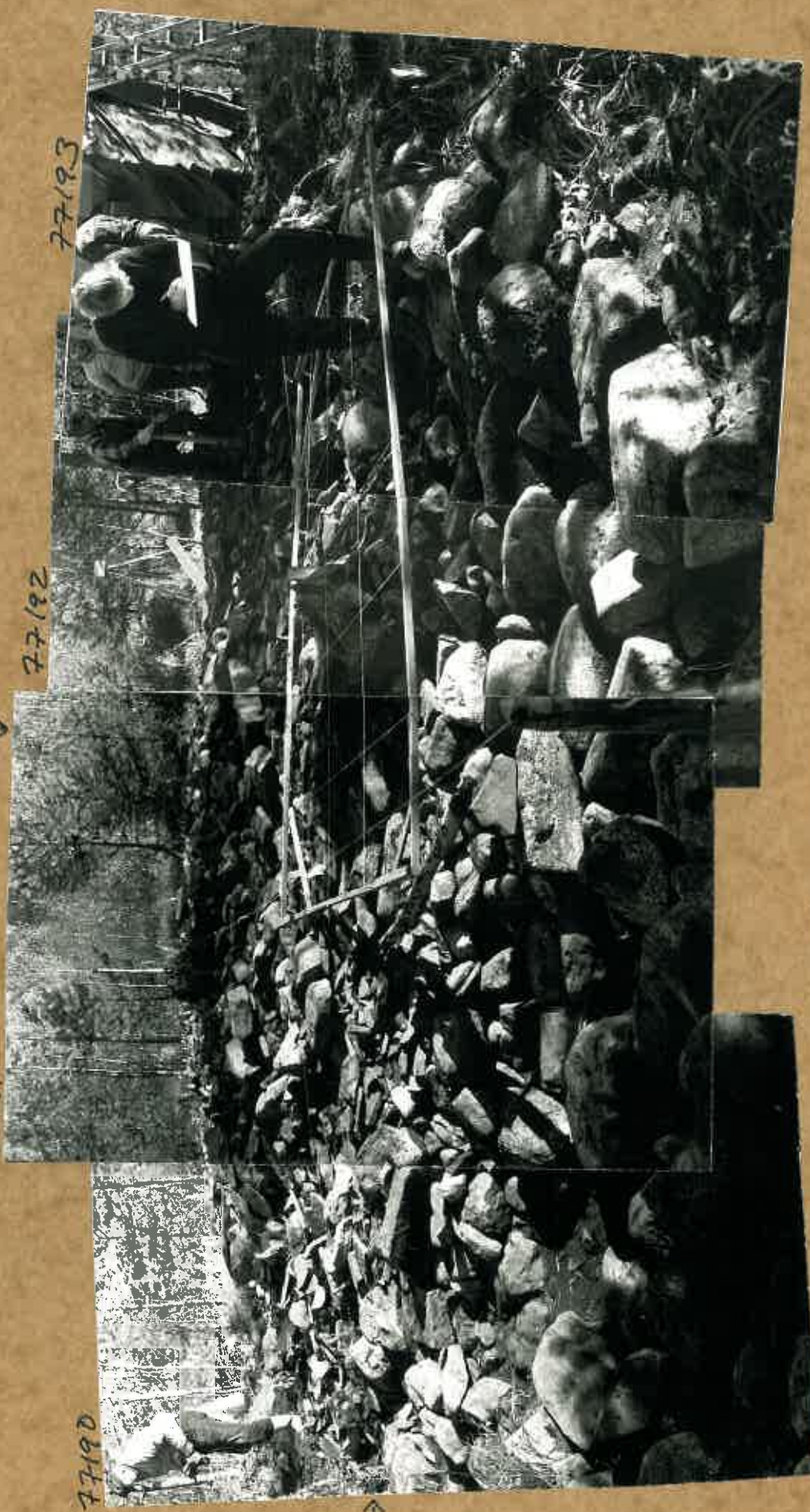
R1  
Kortlis päi poljään  
vainettua, NE:sh  
Kuv N:sh

107

NÄRPÖ, NORRSKOGENS  
FÄDDACKÉ  
1988

SKL (54)

LIVSKÄRVIET PUNAISIA MIEKKAVIÄ →  
77191



77193

77192

77190

Röykkön lounaispäät pintskivien poiston jälkeen.  
kuva lounaasta

NÄRPÖ, NORRSKOGENS  
 FÄBODACKEN 1988  
 SKL 54

77185

77184



77183

77187

Röykkiö pintaturpeen poiston jälkeen.  
 Röykkien lounaispäistä poistettu myös  
 pintakivet, männyn tekaa hämmöttävä  
 koillispäätä rekortistuoitu.  
 Kuva kaakosta.

77186

77189

36

1988

NÄRPIÖ, NORRISKOYEN  
FÄBOBACKE 1988  
SKL 54

77194



Röytkiö idästä  
Pintakivien poisto

77195



Röytkiö pohjoiskoillisesta

77196



YKESIDUVA  
KOILLISESTA

NÄRPIÖ,  
NORRSKOGENS  
FÄBÖBACKE 1988  
SKL (64)

77197

77198

77199



Piirretään reunakiviä. Täyttekivet poistettu.  
Kuva pohjoisesta.

77200



77201

Piirretään reunakiviä.  
Etualalla näkyy linja D-C  
Kuva koillisesta.

NÄRPIC, NORRSKOGENS FABRIK -  
BACKE  
SKL 64  
1968

77203



Röykion lounaispää pohjoiskoillisesta

77202



77204

77205



↓ KEMIKON ALA OSA KESKEÄ OULUTTA  
KALLIOTA  
77207

Piirrettään reunakiviä.  
Kuvan alareunassa näkyy linja D-C  
kuva pohjoiskoillisesta.

77206



KUVA

NÄRPÖ, NORRSKOGENS  
FÄBOBÄCKE 1988  
SEL (54)

570

1988

77208



77209



Röykkön lounaispäätä pörretään  
ja kaivetaan. Kankosta (lyhyvisoinn)



NÄRPIÖ  
NORRSKOGENS  
FÄBODÄCKE 1988  
SKL (54)

77210



Lounaispääty pohjatasossa. Kaakosta.

77212



77213

Röykkiö rekonstruoituna. Lounaasta

NÄRPÖ, NÖRESKÖG  
FÄBÖCKEN 1988  
SKL (54)

77214



U. 1987 TUTKITTU  
Röykkiö 2

77215



SESTA

MM-88

NÄRPIÖ, NORRSKOGEN

FÄBOBALLE

SKL (64)

1988

ALVEEN PIENIÄ, MA-  
TARIA RÖYKÖITÄ

f 77216



f 77217



f 77218



MA. 88

78527



NÄRPÖ,  
FÄBDBÄCKE  
1988 KÄIV

SEL 54

Röykkiö (1)  
Kokkaspöytä NW puolta (sotoni  
B-H) puoleis teltassa

78528



R 1  
Lounais puoleis katekintin  
katonmuoto katekintin  
solutat SW:sh  
erin puoleis teltassa

78529



R 1  
katekintin teltassa. teltassa  
B-C (SE om)  
SW:sh

H. Kuitunen 18

78530



Närpiö  
Norrskogens Fabrikbacke 1900

SKL 54

Röykkiö 1, lounaispäästä,  
keskiväsymällä poikkili-  
nja G-H, oikealla  
poikkiliinjaa E-F, va-  
symmalla päätypa-  
lu B

78531



Röykkiö 1, kiekka-  
laattojen muod. lato-  
muusta, paari arkkua  
joka painunut keskel-  
tä. Linjojen G-H ja  
B-A leikkauspisteistä,  
kuu. kaalusta

78532



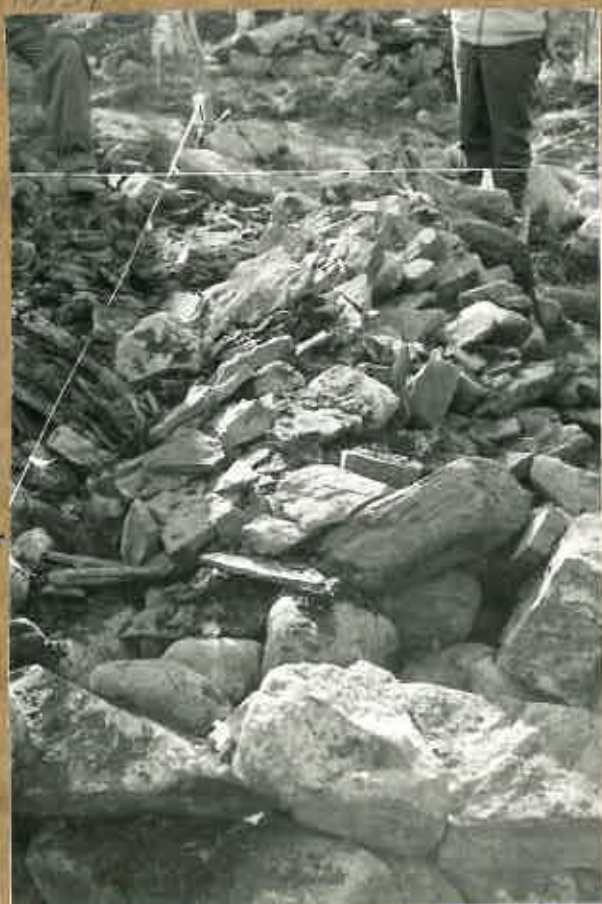
Kuten edellä.

78533



R 1, hiikkaleimaton uosi  
pöytä, SE-ssä  
yömitys koolu

78534



linja  
g-ii

R 1, hiikkaleimaton lakoukshi/  
jään alla linja g-ii  
kivillä pöydellä. Huom. kaakoihan  
pöytä on SE-ssä

78535



R 1, lakoukshin polyn kiviä,  
hiikkaleimaton pöytä on  
pöydellä, SE-ssä

1/11

Närpiö  
Norrskaugens Fäbodbacke  
1988

SKIT 074

78536



Röykkiö 1. Röykkiön keskellä olevan kallio- ja poikkilinjaa E-F kohdalla. Kannon alapuolelta liikkunasta löytyi hiukan palanutta puuta. Kuva lännelouhaasta.

78537



Röykkiö 1, paljastettu keskiosan, linjojen E-F ja C-D välillä 1987 tutkittu ja entistetty. Se on rajana linjalta C-D näkyvästä muurista. Kuva etelälouhaasta.

78538



Röykkiö 1. entistetty Röykkiön keskellä- ja koillisosaa. Kuva etelälouhaasta.