

**Joutseno
Kuurmanpohja / Monnonmäki
Saarenoja 2
Kivikautisen asuinpaikan kaivaus
2010**



**Tapani Rostedt
Aivar Kriiska
Timo Jussila**

Sisältö:

Perustiedot	2
Tutkimushistoria ja tiivistelmä	2
Kaivaus	3
Kaivauspaikka	3
Mittaukset ja tekniikka	4
Kaivauksen kulku.....	4
Kiitokset:.....	5
Sijaintikartat	6
Yleiskartta 1:500	7
Yleiskartta 1:200	8
Tasokartat 1:50	9
Taso 5	9
Taso 6	10
Taso 7	11
Valokuvia	12

Kansikuva: Kaivaus alussa. – kaivausalue heinikon takana. Kuvattu kaakkoon

Perustiedot

- Kartta** N 6771 508 E 592 956, z 48-49 m mpy.
p 6774 348 i 3593 164, x 6773 790 y 4431 186. Peruskarttalehti: 3422 07
- Työryhmä:** Timo Jussila, Aivar Kriiska, Tapani Rostedt.
- Kaivaus:** Edellisten vuosien kaivausalueet (8,5 m²+38,2 m²+28,4 m²) tasokaivauksena, kerrokset 5-7 edellisen vuoden kaivausalueelta.
- Kenttätyöt:** 21.-24.8.2010.
- Aiemmat** Inventointi 1999 KM 31677:1-2 (T. Jussila).
- tutkimukset:** Koekaivaus 2000, Km 32558, 8,5 m² (T. Jussila).
Kaivaus 2008, KM 37866: 1- 510, 8,5 m² (T. Jussila, A. Kriiska & T. Rostedt).
Kaivaus 2009, KM 38104:1-1407, 38,2 m² (T. Jussila, A. Kriiska & T. Rostedt).
- Löydöt:** alanumerot 1-1307, palanutta luuta, kvartsi-iskoksia ja -esineitä, pii-iskoksia ja esineitä (päänumeroa ei ole vielä haettu)
- Rakenteet:** Ei rakenteita. Heikkoa likamaata läikkinä.
- Rahoitus:** Jussila, Kriiska, Rostedt sekä Suomen Kulttuurirahaston Etelä-Karjalan rahasto.
Tukijat: [Jatuli ry](#), antoi työvoimaa, lisäksi [Ango ry](#):stä. [Mikroliitti Oy](#) antoi kaivausvälineet ja tutkimusinfrastruktuurin.

Tutkimushistoria ja tiivistelmä

Joutsenon Saarenoja 2–asuinpaikan löysi vuonna 1999 Timo Jussila inventointiprojektin yhteydessä. Tuolloin hän löysi paikalta koekuopasta kvartsi-esineen ja -iskoksia (KM 31677:1–2). Paikalta on vuoden 2000 koekaivauksella löydetyistä palaneesta hirvenluusta ajoitus, joka kalibroitu on n. 8600 eKr (Hela-728: 9310 ± 75 BP). Vuonna 2000 paikalla oli sankka, vanha kuu-sivaltainen sekametsä. Asuinpaikan alue ja sen eteläpuolisen rinteeseen metsä oli hakattu keväntalvella 2008 ja maaperä laikutettu. Vuonna 2008 alueelle avattiin 8,5 neliömetrin kaivausalue joka kaivauksen jälkeen jätettiin avoimeksi tulevia tutkimuksia silmälläpitäen. Sen ympärille avattiin vuonna 2009 lisäksi 38,2 neliömetrin kaivausala, yhteensä kaivettu ala on siis 46,7 ne-

liötä. Alue kaivettiin tasokaivauksena kerroksittain. Vuonna 2009 aluetta kaivettiin 4 täyttä kerrosta (n. 25 cm syvyyteen) asti ja viidettä kerrosta kaivettiin puoleen väliin. Kaivausalue peitettiin kaivausten jälkeen pressuilla ja ohuella maakerroksella.

Kaivaus jatkui kesällä 2010 kaivamalla alueelta kerrokset 5-7. Kaivausalueet peitettiin kaivausten jälkeen pressuilla ja ohuella maakerroksella odottamaan seuraavan vuoden tutkimuksia.

Löytöpaikat mitattiin takymetrillä ETRS-TM35FIN koordinaatistoon n. ±10 cm tarkkuudella (mittaustarkkuus alle 1 cm, mutta löydöt talteen n. +5 cm laajuiselta alalta samaan mittapisteseen). Kiviaineslöytömateriaali vuonna 2010 oli piitä ja kvartsia. Piin joukossa oli myös esineiden katkelmia, mm. kaavin sekä retusoituja säleitä. Piin määrä oli suurempi kvartsien. Kvartsien joukossa oli joitakin esineitä ja ytimiä. Palanutta luuta löytyi 516 fragmenttia, 149 g.

Aivan pintamaaperässä vaikutti olevan ohuehko, vanha peltokerros. Selkeää kulttuurikerrosta ei ylemmissä kerroksissa ole silmänvaraisesti havaittu mutta heikohkoa likamaata voidaan erottaa kerroksesta 5 alaspäin.

Kaivauksen kustansivat yksityishenkilöinä Timo Jussila, Aivar Kriiska ja Tapani Rostedt. Kaivauksista tukivat paikallinen harrastaja-ärkeologiyhdistys [Jatuli ry](#), joka antoi työvoimaa, lisäksi mm. [Ango ry](#):stä. [Mikroliitti Oy](#) antoi kaivausvälineet ja tutkimusinfrastruktuurin.

Kaivaus

Kaivauspaikka

Paikka sijaitsee muinaisen Ancyclusjärven vuonon, nykyisen Saarenojan laakson, pohjoisrannalla olevan ”sokeritoppamaisen” mäen kumpareen etelälaidalla. On mahdollista, ja itse asiassa todennäköistä, että Saarenojan laakso olisi ennen Ancyclusjärven maksimivaihetta ollut siitä erilleen kuroutunut järvi jonka rannalla Saarenoja 2 asuinpaikka olisi sijainnut. Mäen loivasti kupera soikionmuotoinen lakitasanne on n. 65×45 m laajuinen. Asuinpaikan kohdalla tasanteen reuna on n. 47,5-48 m korkeustasolla (N60). Maaperä mäen etelä-kaakkoiskärjessä ja rinteellä on hiekkaa ja aivan pintamaaperä on lähes kivetön. Asuinpaikan pohjois-koillis-luoteispuolella maaperä vaihtuu kiviseksi ja lohkareiseksi. Asuinpaikka on sijoittunut täsmälleen mäen laen vähäkiviselle hiekkamaaperälle joka on noin 25×35 m laajuinen. Asuinpaikan arvioitu laajuus, metsänhoitolaikuista tehtyjen löytöjen perusteella, on n. 20 x 25 m. Kaikkiaan asuinpaikkaa on kaivettu vuosien 2000 ja 2008-2010 kaivausten jälkeen vajaa 50 m² mutta ei vielä koko alaltaan pohjaan. Vuosien 2008 ja 2009 kaivausten aikana mäen ja sen kaakkoispuoleisen laakson laaja laikutusalue tutkittiin tarkoin mutta missään muualla ei havaittu merkkejä esihistoriasta. Kasvillisuus mäellä on ollut ennen vuoden 2008 kevään hakkuuta järeää kuusivaltaista sekametsää. Nykyään alue on vähitellen heinittyvää ja pusikoituvaa. Paikalle on istutettu pieniä kuusentaimia.

Vuosien 2000 ja 2009 kaivauksilla löydettiin pintamaaperästä (mineraalimaasta) hiiltymättömiä ohranjyviä vihneineen ja kuorineen. Alueella on kaivauksissa havaittu pinnassa ohut muokkauskerroksen jäännös joka on tulkittu vanhaksi peltokerrokseksi. Paikkaa kuvaavissa vuosien 1792, 1816, 1907 ja 1930 kartoissa ei alueelle ole merkitty peltoa tai niittyä. Muokkauskerroksen ohuus viittaa suhteellisen lyhytaikaiseen ja alkeellisiin välinein suoritettuun viljelyyn. Hiiltymättömien jyvien hyvä kunto kertoo, että kyseessä ei kuitenkaan voi olla kovin vanha pelto. Ilmeisesti paikalla on ollut jossain vaiheessa 1800-luvulla tai 1900-luvun alussa pieni lyhytaikainen ohrahalme. Mitään selvästi kaskeamiseen viittaavaa ei havaittu.

Mittaukset ja tekniikka

Vuonna 2008 alueelle laadittiin oma koordinaatisto. Vuonna 2009 kaivauksen kaikki mittaukset siirrettiin valtakunnalliseen ETRS-TM35FIN koordinaatistoon (Euref), jota käytettiin myös nyt vuonna 2010. Aiemmin kiviin hakatulla ristillä merkatut asemointipisteet mittautettiin kartoitust-firman toimesta em. koordinaatistoon alle ± 5 cm tarkkuudella. Korkeusmittaukset ovat N60 järjestelmässä. Sen tarkkuudeksi saatiin suhteellisen tarkka arvio: ± 5 cm.

Asemointipisteet (ks. yleiskartta):

AP1	z 49,46,	N 6771505.223	E 592954.507	(johtopiste)
AP2	z 49,32	N 6771506.126	E 592947.369	
AP3	z 49,85	N 6771520.791	E 592960.139	

Mittaukset kaivauksella suoritettiin Topcon 220 takymetrillä. Koordinaatit ETRS-TM35FIN (Euref) metreinä. Ulkoinen xy mittaustarkkuus on ± 7 cm, sisäinen ± 1 cm. Löydöt on poimittu maasta alle ± 10 cm tarkkuudella. Z luku on N60 järjestelmässä, ulkoinen tarkkuus n. ± 5 cm sisäinen alle ± 1 cm, poiminta n. 5 cm paksusta kerroksesta -> z tarkkuus ± 3 cm. Löytökoordinaatin todellinen, käytännön tarkkuus on xy ± 10 cm ja z ± 3 cm sisäisesti ja ulkoisesti xy ± 17 cm, z ± 5 cm. Löytöjen punnitus on 0,1 g tarkkuudella, alhaisemmat painot arvioita.

Kaivaus suoritettiin tasokaivauksena, jossa kerroksen ohjeellinen paksuus oli 5 cm, käytännössä pehmeässä maaperässä se vaihteli 4-10 cm välillä. Kaivaustason päällä (esim. 1) on tasoa vastaava kaivauskerros (1). 0-taso on turpeenalainen mineraalimaan pinta. Löydöt otettiin talteen "kämmenten alalta" eli vähintään n. ± 10 cm tarkkuudella. Löytöpaikka mitattiin takymetrillä. Kaikki maa-aines seulottiin. Käytännössä kaivauskerroksesta irrotettiin n. 10x10x5 cm tai pienempi "kakku" joka mätettiin käsiseulalle. Löydöt asetettiin pussitettuna löytöpaikalle.

Kaivauksen kulku

Kaivauksen aluksi paljastettiin pressulla ja ohuella maakerroksella peitetty vuoden 2009 kaivausalue. Kaivausalueesta kaivettiin vuonna 2010 aiemmin kesken jäänyt 5. Kerros loppuun sekä loppuun kerrokset 6 ja 7, kukin kerros paksuudeltaan 6-9 cm. Kaivauksen päättyessä kaivausalue reunoineen peitettiin huolellisesti pressuilla, jotka kivin ja kiiloin ankkuroitiin paikoilleen. Pressun päälle levitettiin n. 10 cm paksu hiekkakerros.

Kaivausalueena oli vuonna 2009 avattu ala, joka sisältää myös v. 2008 koealan. Tasoissa havaittiin hieman epämääräisiä likamaalajkkuja joista tulkittiin vahvempaa likamaata ja heikompaa likamaata – kulttuurikerrosta. Osalla aluetta vaikutti pohjaa tulevan esiin värjäytyneen kulttuurikerroksen perusteella mutta löytömäärissä se ei näkynyt, eikä löytöjen levintä täysin vastannut likamaahavaintoja. Muita rakenteita ei havaittu. Kaivaus keskeytettiin kun 7. Kerros oli loppuun kaivettu ja kaivausala peitettiin pressulla. Kaivausta on tarkoitus jatkaa v. 2011.

24.3.2011

Työryhmän valtuuttamana

Timo Jussila

Lisätietoja paikasta:

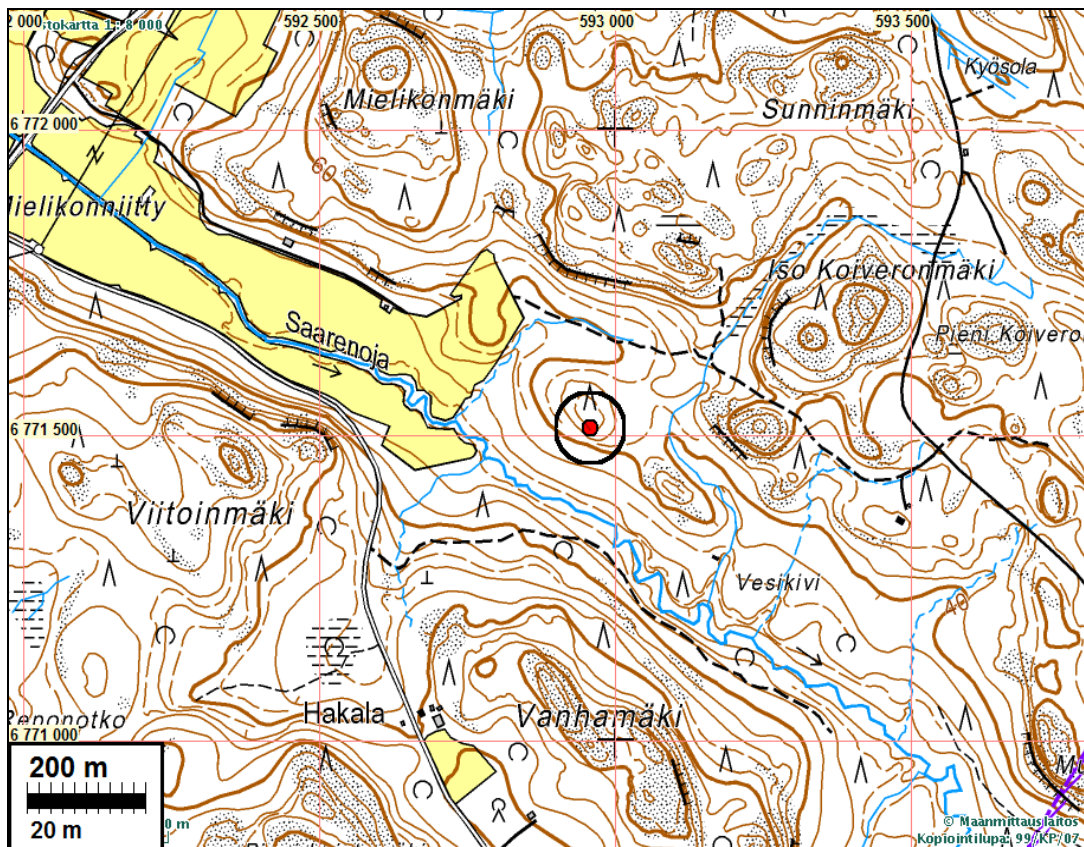
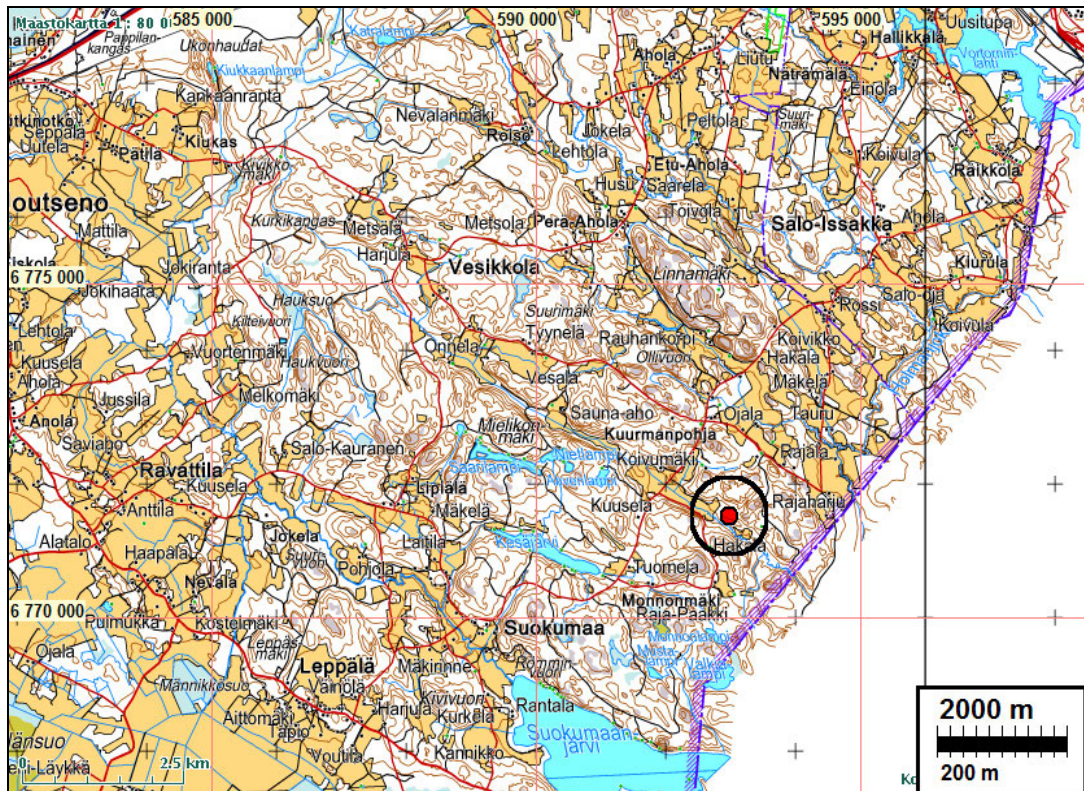
- Jussila T 1999: Imatran sekä Joutsenon Kuurmanpohjan muinaisjäännösten inventointi 1999. Inventointikertomus Mv:n ark.os:n top. arkistossa, sekä yhteenveto:
<http://www.mikroliitti.fi/esirap99.htm>
- Jussila T 2000: Joutseno 28 Kuurmanpohja-Saarenoja 2 Kivikautisen asuinpaikan koekaivaus 2000. Kaivauskertomus Mv:n ark.os:n top. arkistossa.
- Jussila T 2001: Joutsenon Kuurmanpohjan kivikautisten asuinpaikkojen koekaivaus v. 2000.
<http://www.mikroliitti.fi/kuurmanp/esipuhe.htm>
- Jussila & Matiskainen 2003: Mesolithic Settlement During The Preboreal Period In Finland. In: Larsson, L., Lindegren, H., Knutsson, K., Loeffler, D. & Åkerlund, A. (eds.), Mesolithic on the move. Papers presented at the Sixth International Conference on the Mesolithic in Europe, Stockholm 2000. Oxford, 664-670.
- Jussila T, Kriiska A & Rostedt T 2008: Joutseno Saarenoja 2 varhaiskivikautisen asuinpaikan tutkimukset. Olkaa hyvä, heittäkää hattunne. Hiisi 3, 2008.
- Jussila T, Kriiska A & Rostedt T 2009: Joutseno Kuurmanpohja / Monnonmäki Saarenoja 2 Kivikautisen asuinpaikan kaivaus 2008. Raportti Mv:n ark.os:n top. arkistossa.
-

Kiitokset

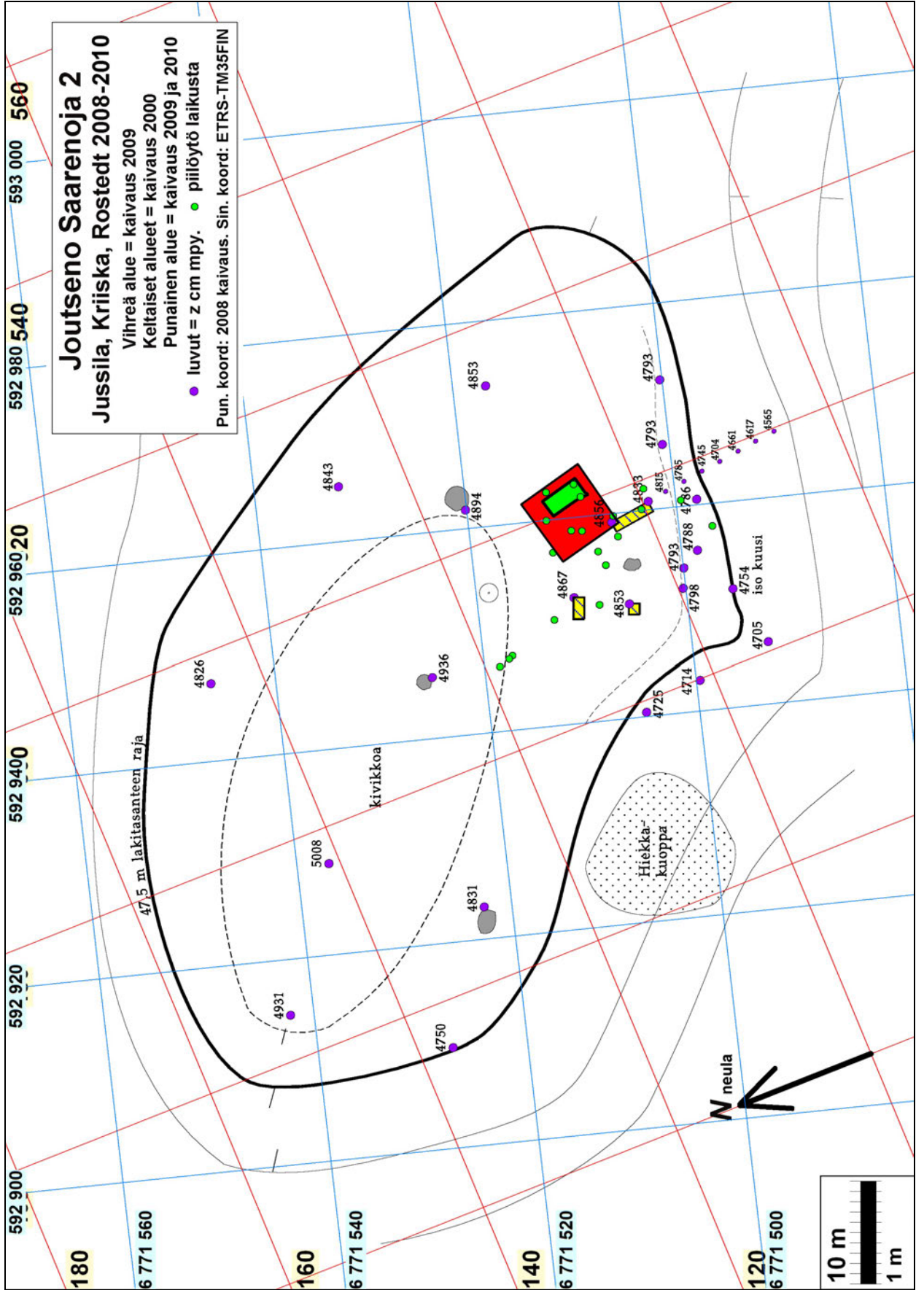
Työryhmä haluaa kiittää kaikkia kaivaustyöhön osallistuneita harrastaja- ja ammattiarkeologeja. Ilman heidän työpanostaan tällä ja aiemmilla kaivauksilla ei kaivaus eikä tutkimusprojekti olisi ollut mahdollinen. Erityisesti kiitämme Jatuli ry:tä ja siellä erikseen Helena Lambergia ja Säte Rantasta jotka organisoivat ja huolehtivat kaivaustyövoimasta.

Sijaintikartat

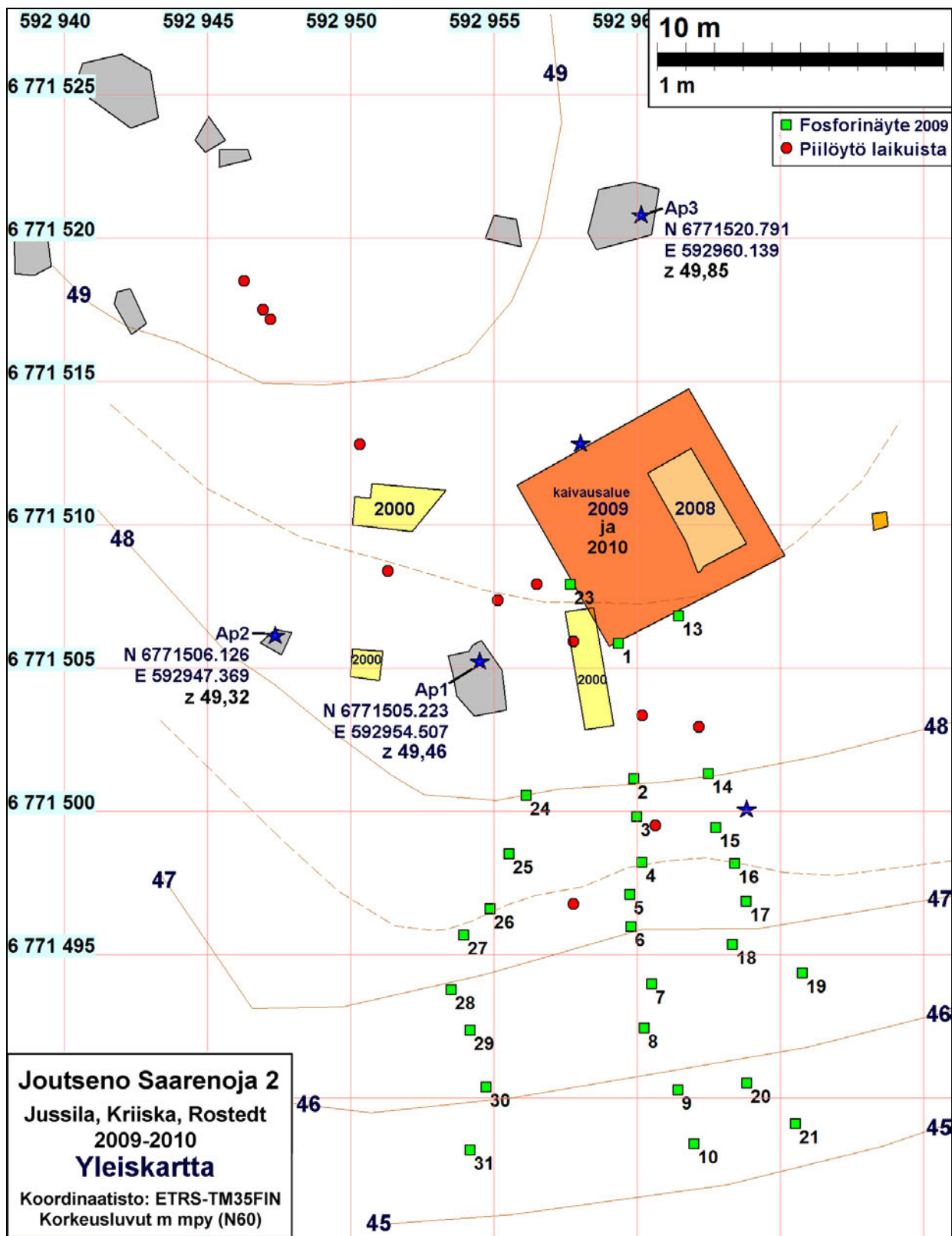
Kaivauspaikka merkitty ympyrällä.



Yleiskartta 1:500



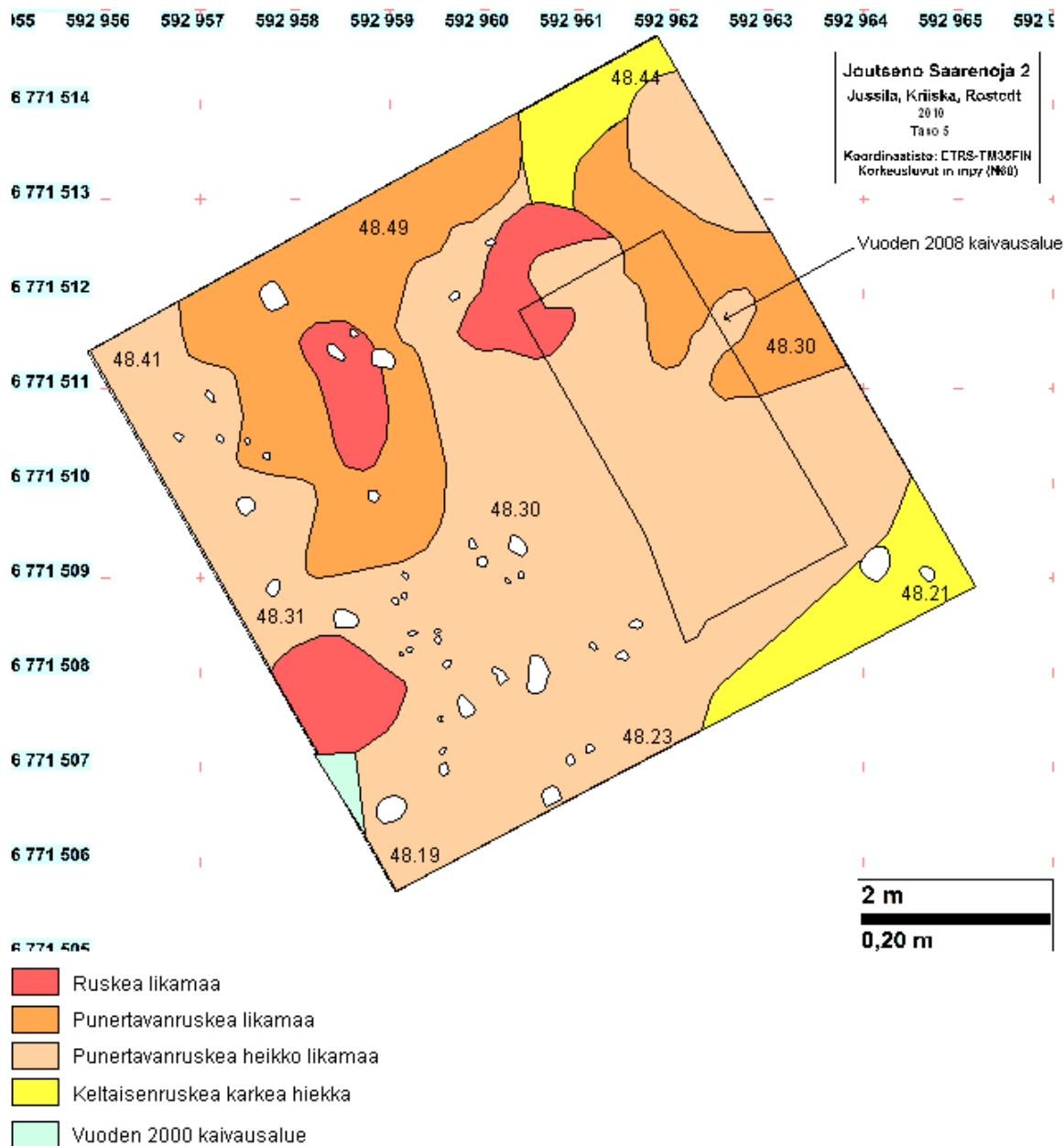
Yleiskartta 1:200



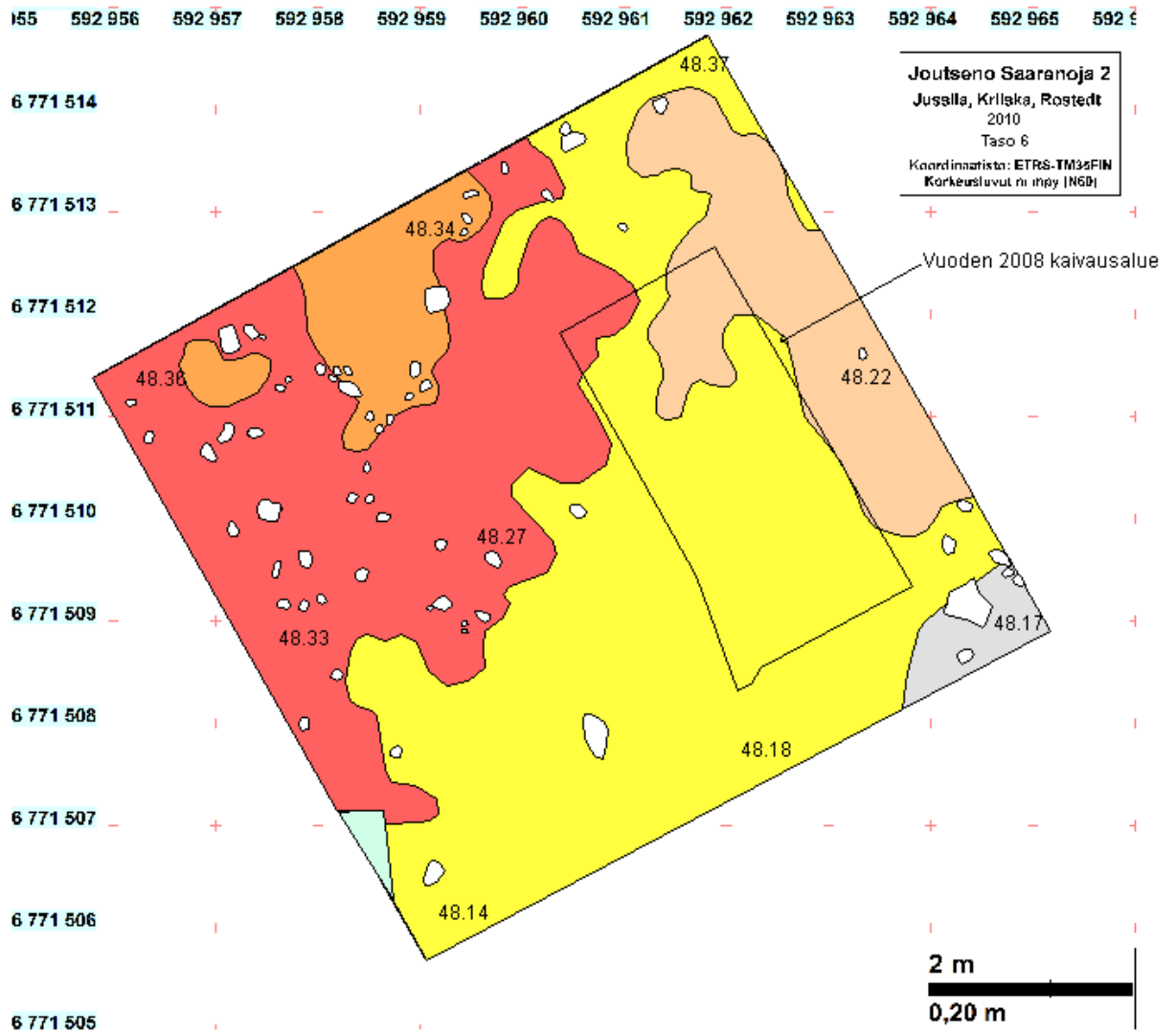
Tasokartat 1:50

Kartat on piirtänyt T. Rostedt.

Taso 5

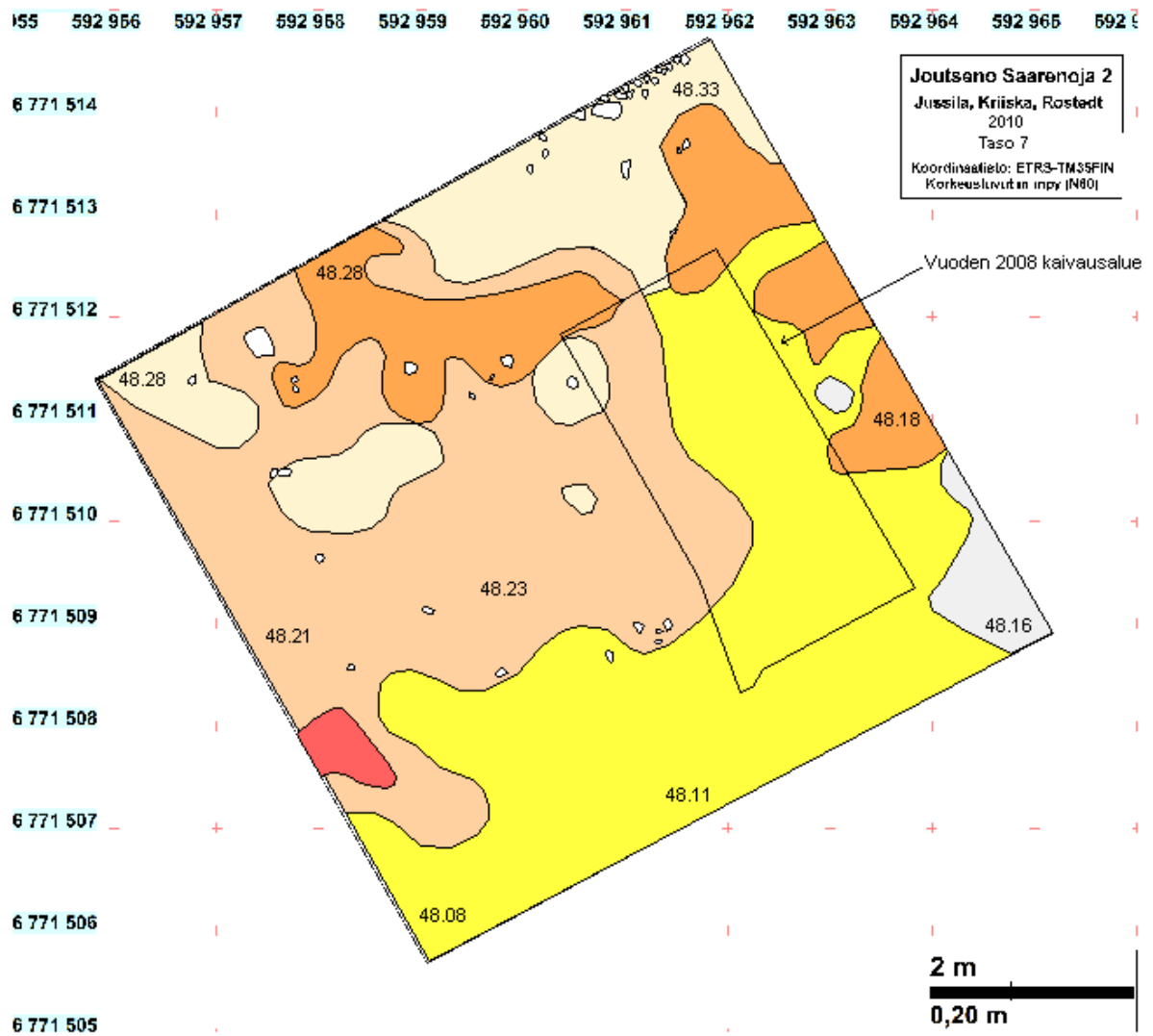


Taso 6



- Ruskea likamaa
- Punertavanruskea likamaa
- Punertavanruskea heikko likamaa
- Keltaisenruskea karkea hiekka
- Harmaa hiesu
- Kaivausalue vuonna 2000

Taso 7



- Ruskea likamaa
- Punertavanruskea likamaa
- Punertavanruskea heikko likamaa
- Hyvin heikko likamaa
- Keltaisenruskea karkea hiekka
- Harmaa hiesu

Valokuvia



Kaivauksen alku – 5. Kerrosta kaivetaan.





Taso 5



Taso 6. Nelisivuinen läikkä on v. 2008 kaivausala.



Taso 6 etelästä.



Taso 7 pohjoisesta



Taso 7 etelästä.



Taso 7 ja kaivauksen loppu. Kuvassa T. Rostedt.