

Parikkala Kolmikannan ja Koirniemen osayleiskaava-alueen muinaisjäännösinventointi 2013



Antti Bilund
Ville Laakso



Tilaja: Ramboll Finland Oy

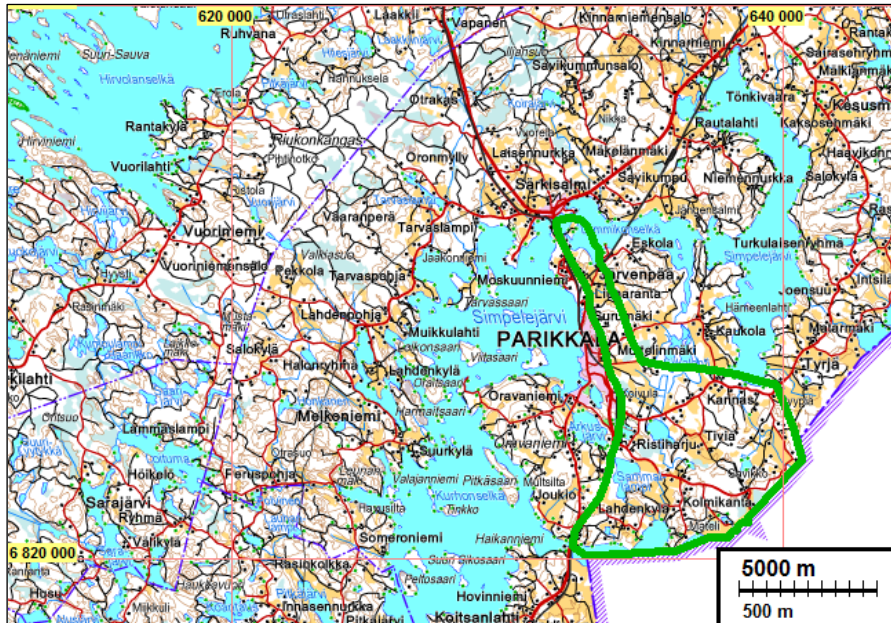
Sisältö

Perustiedot	2
Yleiskartat	3
Tutkimus	5
Lähtötiedot.....	5
Inventointi	6
Tulos	7
Lähteet	8
Muinaisjäännökset	8
PARIKKALA 23 SILVU	8
PARIKKALA 24 MYLLYMÄKI	11
PARIKKALA 47 SEPÄNRINNE.....	13
PARIKKALA 53 PÄIVÄRINTA.....	15
PARIKKALA 54 VARPAVAARA.....	17
PARIKKALA 64 SAAREKSIENSUO	19
PARIKKALA 69 LIUHARANTA	21
PARIKKALA 72 AITTOMÄKI	23
PARIKKALA 83 SAVIKKOKENNÄS.....	25
PARIKKALA 264 JÄRVENPÄÄ SURKKO.....	26
PARIKKALA 265 JOUKIO SAMMATLAMMEN KIRKKO JA KALMISTO	30
PARIKKALA 269 TYRJÄ KALMISTOMÄKI	33
PARIKKALA 271 JOUKIO RISTI HARJU	34
PARIKKALA 272 TIVIÄNLAMPI.....	36
PARIKKALA 273 LAUTSILTA.....	39
PARIKKALA 274 VAARANMÄKI	47
Vanhoja karttoja	49

Kansikuva: Silvun (kohde 33) kuppikivi

Perustiedot

- Alue:* Parikkalan Kolmikannan ja Koirniemen osayleiskaava-alue. Parikkalan keskustan itäpuolella, Simpelejärven ja valtakunnan rajan välisellä alueella, rajautuen pohjoisessa Särkisalmeen.
- Tarkoitus:* Suorittaa osayleiskaavan alueella muinaismuistolain tarkoittamien kiinteiden muinaisjäänösten inventointi kaavoitusta varten. Tarkastaa tunnetut kohteet ja etsiä uusia muinaisjäänöksiä.
- Työaika:* 17–20.5.2013
- Kustantaja:* Ramboll Finland Oy
- Aiemmat tutkimukset:* Miettinen Timo 1979 inventointi, Bilund Antti 1995 inventointi, Esa Laukanen 1989 tarkastus, Ville Laakso 2001 inventointi.
- Tekijät:* Mikroliitti Oy; Ville Laakso & Antti Bilund
- Tulokset:* Tutkimusalueelta tunnettiin ennestään yhdeksän kiinteää muinaisjäänöstä, joista kaksi ei ollut suojelukohdetta. Lisäksi inventoijien tiedossa oli neljä irtolöytöpaikkaa, joita ei ollut muinaisjäänösrekisterissä. Inventoinnissa tarkastettiin aiemmin tunnetut kohteet. Useiden kohteiden koordinaattitietoihin tai muinaisjäänöksen rajauksiin ehdotetaan tarkennuksia. Inventoinnissa löytyi kolme ennestään tuntematonta kiinteää muinaisjäänöstä; Tiviänlampi kivikautinen asuinpaikka, Lautsilta historiallisen ajan asuinpaikka ja Vaaranmäki tienjäänne.

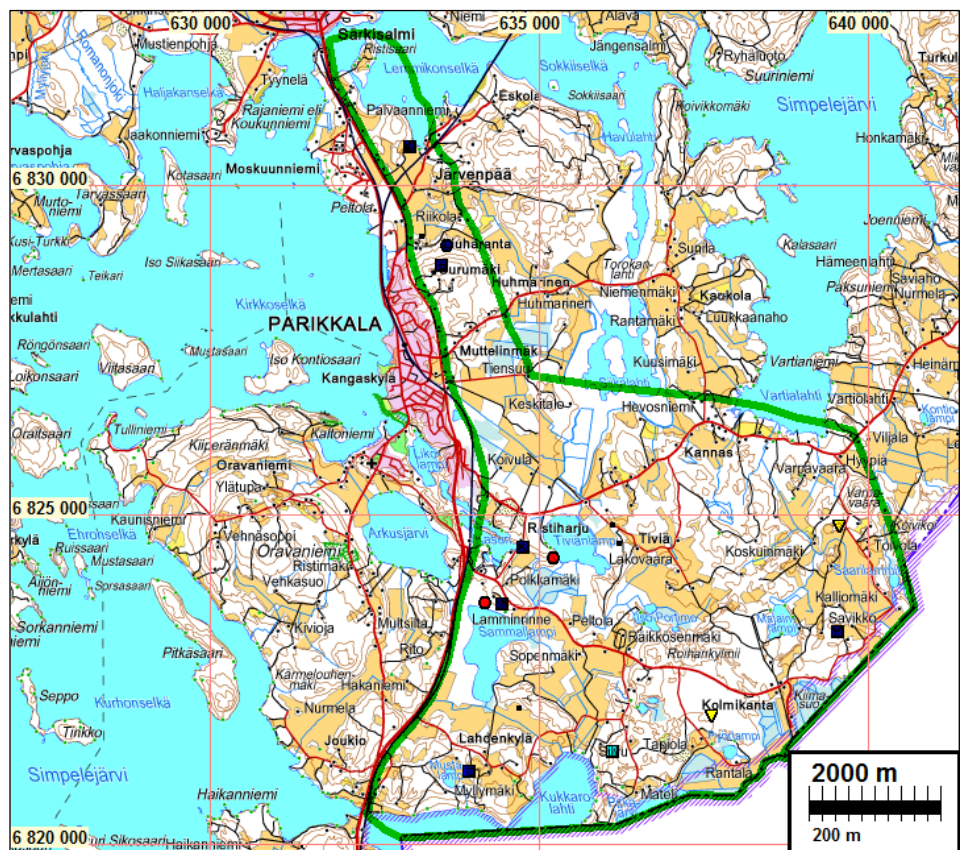


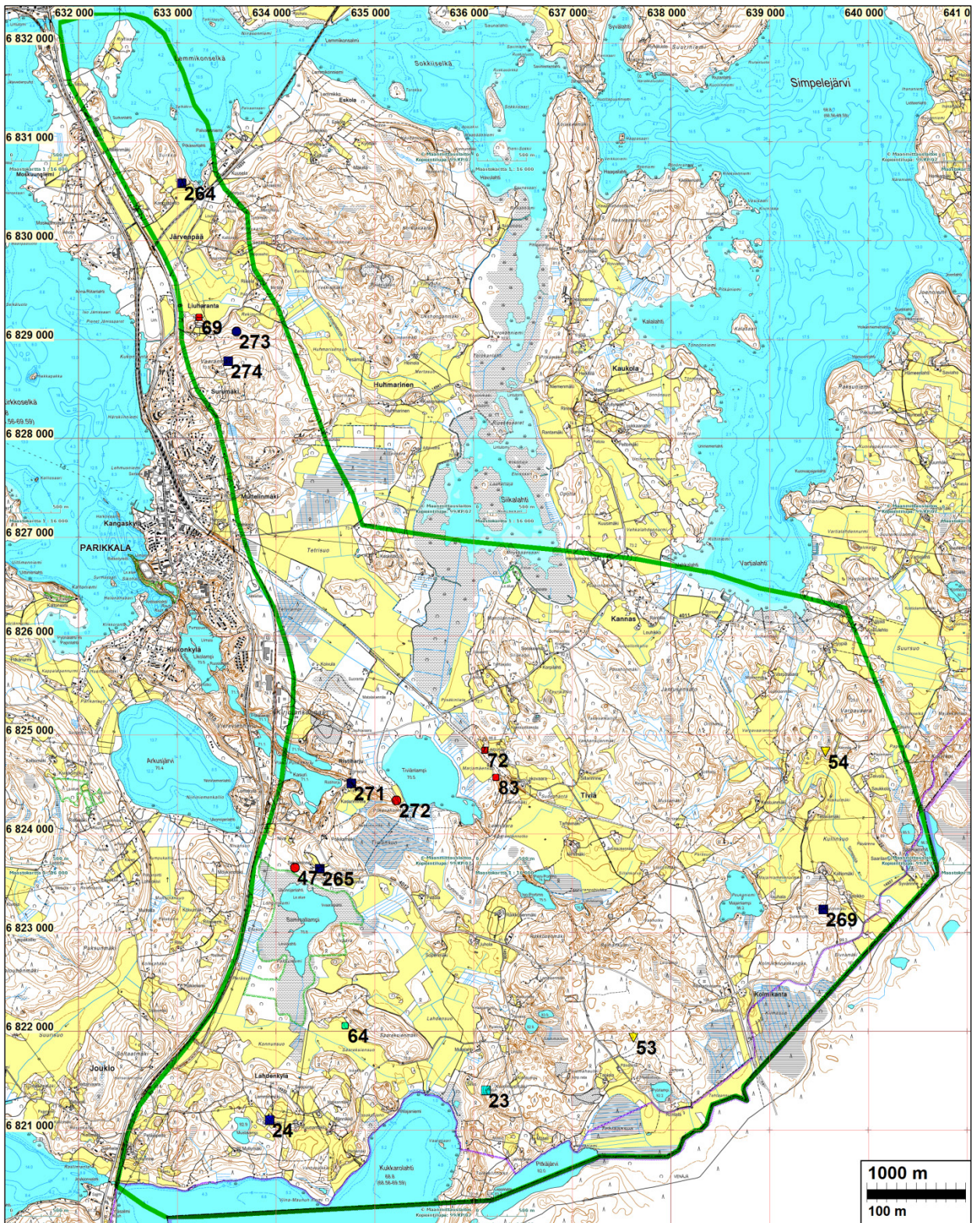
Tutkimusalue rajattu vihreällä.

Selityksiä: Koordinaatit, kartat ja ilmakuvavotteen ovat ETRS-TM35FIN koordinaatistossa (Euref). Kartta ja ilmakuvavotteen Maanmittauslaitoksen maastotietokannasta keväällä 2013 ellei toisin mainittu. Valokuvia ei ole talletettu mihinkään viralliseen arkistoon eikä niillä ole mitään kokoelmatunnusta. Valokuvat digitaalisia. Valokuvat ovat tallessa Mikrolitti Oy:n serverillä. Kuvaajat: Ville Laakso ja Antti Bilund. Löydöille ei raporttia tehtäessä ole hankittu Kansallismuseon kokoelmanumeroa. Se hankitaan alkutalvella v. 2014. Kohteiden numerointi on epävirallinen ja vain tämän raportin karttavitteiksi.

Yleiskartat

Tutkimusalue on rajattu vihreällä. Muinaisjäännökset eri symbolein. Punaiset kivikautisia, siniset hist. ajan kohteita, muut ajoittamattomia.





Tutkimusalue on rajattu vihreällä. Muinaisjännökset eri symbolein. Numero viittaa raportin kohdenumeroon. Punaiset kivikautisia, siniset hist. ajan kohteita, muut ajoittamattomia.

Tutkimus

Lähtötiedot

Parikkalan kunnassa on suunnitteilla osayleisasemakaava Kolmikannan ja Koirniemen alueelle. Alueen kaavakonsultti Ramboll Finland Oy tilasi osayleiskaava-alueen muinaisjäännösinventoinnin Mikroliitti Oy:ltä. Muinaisjäännösinvoinnin tekivät Ville Laakso ja Antti Bilund toukuussa 2013. Olosuhteet maastotutkimusten ajankohtana olivat tutkimuksen kannalta hyvät.

Tutkimusalueelta tunnettiin ennestään yhdeksän kiinteää muinaisjäännöstä, joista kaksi ei ollut suojelukohdetta. Alueelta tunnettiin kaksi kuppikiveä, kivikautinen asuinpaikka, kaksi pyyntikuoppakohdetta, sekä kaksi ortodoksikalmistoa, joista toisen luona on sijainnut Sammatlammen ortodoksikirkko. Näiden lisäksi alueella tiedossa oli kaksi paikannimen tai yleisöltä saatujen ilmoitusten perusteella mahdollisina ortodoksikalmistoina pidettyä kohdetta, joita ei ole luokiteltu rauhoitetuiksi kiinteiksi muinaisjäännöksiksi konkreettisten löytöjen puuttuessa.

Tiedossa oli lisäksi neljä kivikautista irtolöytöpaikkaa; Saareksiensuo, Luiharanta, Aittomäki ja Savikkokennäs. Näitä löytöpaikkoja ei ole muinaisjäännösrekisterissä, mutta paikoista on tieto Etelä-Karjalan museon vuonna 1995 suorittaman inventoinnin raportissa. Saareksisensuo, Aittomäki ja Savikkokennäs -kohteet on tarkastettu 1995. Luiharannan löytöpaikka on tarkastettu jo 1973 Matti Hurteen toimesta, sekä Timo Miettisen vuonna 1979 tekemässä Parikkalan inventoinnissa.

Vuonna 2001 alueelle on tehty tutkimuksia Turun yliopiston projektin yhteydessä. Ville Laakson johtamassa inventoinnissa on arkistolähteisiin ja perimätietoon pohjautuen paikannettu ortodoksikalmistojen paikkoja.

Inventointialue käsitti etelässä noin 6 km läpimittaisen yhtenäisen alueen, jonka rajan muodostivat pohjoisessa Simpelejärven Vartialahti, Kaukolan kylä, Simpelejärven Siikalahden pohjukka ja Tetrisuo, lännessä valtatie 6, etelässä ja kaakossa Simpelejärven Kukkarolahti ja valtakunnan raja sekä idässä Saarilammista Vartialahteen kulkeva linja. Alueeseen liittyy luoteessa Tetrisuosta valtatie itäpuolella Särkisalmeen ulottuva kaistale, jonka leveys on noin kilometri ja pituus viisi kilometriä.

Alue oli maastoltaan hyvin vaihtelevaa, sisältäen korkeita moreenipeitteisiä kalliopohjaisia mäkiä ja alavia tasaisia hiekka- ja moreenikankaita. Salpausselän reunamuodostuma hipaisee alueen kaakkosreunaa, ja siitä luoteeseen erkaneva harju kulkee alueen halki. Alueella oli myös varsin laajoja soita, joista melkoinen osa on syntynyt vesijätöille. Simpelejärven lasku, joka on suoritettu pääasiassa 1830-luvulla, on muuttanut maisemaa monin paikoin huomattavasti. Muutamat alueen pienet järvet ovat kuroutuneet erilleen Simpelejärvestä vasta järvenlaskun seurauksena. Vanhat rannat taas ovat usein jääneet kauas sisämaahan. Simpelejärven luontainen ranta, silloin kun se on maastossa havaittavissa, seuraa yleensä 72,5 m mpy korkeuskäyrää. Järvenlaskulla on epäilemättä ollut myös suuri vaikutus asutuksen ja viljelymaan sijoittumiseen.

Inventointialueella sijaitsevat osittain Järvenpään, Kangaskylän ja Joukion kylät sekä kokonaan Tiviän kylä. Tyrjän kylästä alueeseen kuuluu vain pieni Suomen puolelle jäänyt alue. Näiden kaikkien asutus periytyy ainakin 1600-luvulta tai todennäköisemmin jo tätä varhaisemmalta ajalta.

Inventointi

Kaikki aiemmin tunnetut kiinteät muinaisjäännökset tarkastettiin. Kaikkien sijainti mitattiin GPS-laitteella ja mitattuja pisteitä vertailtiin mahdollisuuksien mukaan mml:n karttapaikan ilmakehän koordinaattien tarkkuuden arvioimiseksi. Maastohavaintojen perusteella kaikille kiinteille muinaisjäännöksille määritettiin rajaus, joka kohteilta aiemmin puuttui. Kaksi muinaisjäännosrekisterissä mahdollisina kiinteinä muinaisjäännoskohteina olevaa ortodoksikalmistoa tarkastettiin maastossa, mutta niistä ei saatu uutta tietoa. Näin niille ei myöskään ole voitu määrittää rajaus-ta. Irtolöytöpaikoilla käytiin, mutta kaikilla havaintomahdollisuudet olivat huonot, eikä niistä saatu uutta tietoa.

Uusia muinaisjäännoskohteita etsittiin useilla alueilla, jotka kuitenkin painoutuivat maantieteellisesti toisaalta Kolmikannan ja Parikkalan keskustaajaman väliselle alueelle Kolmikannantien ja vanhan ratalinjan suunnassa ja toisaalta keskustaajaman tasalta pohjoiseen inventointialueeseen kuuluvalla valtatie itäpuoliselle kaistaleelle.

Aiemmin tuntemattomia rantasidonnoisia muinaisjäännöksiä etsittiin Simpelejärven vanhoilta rantatörmiltä. Maastoa havainnoitiin näillä alueilla pinnalta käsin ja sopiville paikoille kaivettiin koekuoppia. Tämän tyyppistä tarkastelua tehtiin alueilla, jotka vuoden 1995 inventoinnissa jäivät vähälle huomiolle: järvenlaskussa Simpelejärvestä erilleen kuroutuneen Tiviänlammen ympäristössä, Siikalahden ja Tetrisuon välisen mäen reunoilla, Joukion Kukkarolahden itärannalla. Lisäksi tutkittiin lähinnä paikannimen perusteella ranta-alueita Kolmikannassa Majainlammella.

Edellä mainituista alueista erityisesti Tiviänlammen ympäristö osoittautui hyvin sopivaksi asuinpaikkamaastoksi. Sieltä löytyi aiemmin tuntematon ehjä kivikautinen asuinpaikka Tiviänlampi (raportissa numero: 272). Alueella on hyvää asuinpaikkamaastoa laajalti, eikä ole mahdotonta, että alueella olisi vielä löytymättömiä asuinpaikkoja. Muilla tarkastetuilla entisillä Simpelejärven ranta-alueilla maasto ei ollut erityisen hyvin asuinpaikaksi sopivaa. Majainlammelta ei löytynyt asuinpaikkajäännöksiä.

Inventoinnissa käytettiin aikaisempiin inventointeihin verrattuna enemmän aikaa historiallisen ajan asutukseen liittyvien muinaisjäänösten etsimiseen. Perustana käytettiin lähdeluettelossa mainittuja vanhoja karttoja ja Parikkalan historia -teokseen sisältyviä asutushistoriallisia tietoja. Parikkalan osalta historiallisten lähteiden antama kuva asutuksesta ei valitettavasti kuitenkaan ulotu kovin kauas menneisyyteen. Vanhin luettelo, jossa talot luetellaan samalla tavalla numeroituina kuin isojaon jälkeen, on vuodelta 1784. Vuosilta 1728–83, jolloin Parikkala oli lahjoitusmaana, ei ole henkikirjoja eikä veroluetteloita. Myöskään rippikirjoja ei ole 1780-lukua edeltävältä ajalta. Vanhemmissa 1700-luvun alun ja 1600-luvun asutushistoriallisissa lähteissä näkyvää määrältään varsin runsasta asutusta ei yleensä voi liittää myöhempään asutukseen. (Parikkalan historia, s. 722–733)

Parikkalan 1780-lukua vanhempi asutus voidaan paikallistaa vain kylän tasolla. Tästä ei ole arkeologisen inventoinnin kannalta juurikaan apua, koska Parikkalan kylät ovat koostuneet erillään sijainneista yksittäisistä taloista, eikä yksittäisten talonpaikkojen historiasta ennen ensimmäisiä tarkkoja karttoja voi kylittäisten tietojen perusteella sanoa mitään varmaa. Vanhin kartta, johon yksittäiset talot on merkitty, on revisiokartta vuosilta 1784–86. Sekin on pitäjänkartan tasoinen yleiskartta, ja useimmissa tapauksissa talojen sijainnin voi sen avulla määrittää vain likimääräisesti. Revisioon liittyviä yksityiskohtaisia tiluskarttoja Parikkalasta ei ole arkistoissa. Vanhimmat kartat, joiden perusteella talot voi arkeologisen inventoinnin kannalta riittävän tarkasti paikallistaa, ovat isojakokartat. Ne ovat Parikkalassa 1830-luvulta.

Historiallisen ajan asutusjäännöksiä tarkastettiin pääasiassa Järvenpään ja Kangaskylän kylissä. Pääasiassa dokumentoitiin maan pinnalle näkyviä rakennusjäännöksiä ja muita rakenteita. Myös pintapöimintää pellolla käytettiin (Surkossa) ja rakenteita sekä tonttialueen maaperää tutkittiin kairaamalla (Lautsillassa). Koekuopitukseen ei ajanpuutteen vuoksi ryhdytty, mutta edellä mainituilla menetelmilläkin saatiin runsaasti tietoa kohteista. Inventointialueella sijaitsevien Tiviän ja Joukion kylien historiallisen ajan asutuksen inventointi jäi inventoinnissa ajan puutteen vuoksi valitettavasti varsin vähälle. Historiallisen ajan kohteista muita kuin asutusjäännöksiä havainnointiin niillä alueilla, joita muutenkin tarkastettiin. Tässä yhteydessä löytyi Järvenpään kylän alueelta hyvin säilyneitä jäänteitä Parikkalan kirkolta pitäjän pohjoisosiin johtaneesta yleisestä tiestä, joka on jäänyt pois käytöstä ilmeisesti 1800-luvun loppuun mennessä.

Järvenpään Surkon ortodoksikalmiston liepeillä dokumentoitiin aiempaa tarkemmin paikalla olevia historiallisen ajan rakennusjäännöksiä. Pellolta niiden vierestä löydettiin sekä vanhemmaa historiallisen ajan keramiikkaa (niin sanottua karjalaista keramiikkaa) että kivikautiseen asuinpaikkaan viittaavia kvartsi-iskoksia. Useimmilla tarkastetuilla vanhoilla kartoilla näkyvillä talonpaikoilla jäi ilman perusteellisempaa tutkimusta epäselväksi missä määrin paikoilla on voinut säilyä kiinteitä jäännöksiä vanhemmasta asutuksesta. Havainnointia vaikeutti nykyinen maankäyttö (laidunnus, viljely), kasvillisuudesta johtuva heikko näkyvyys tai selkeiden pinnalle näkyvien ja nimenomaan asutukseen liittyvien jäännösten puuttuminen yhdessä vanhoilla kartoilla näkyvien kohteiden paikannusvaikeuksien kanssa. Selviä ja hyvin säilyneitä asutusjäännöksiä havaittiin vain Järvenpäässä entisen Lautsillan talon paikalla.

Tulos

Muinaisjäännösinventoinnissa tarkastettujen aiemmin tunnettujen muinaisjäännösten sijaintitietoja täsmennettiin seuraavien muinaisjäännösten osalta; Silvu, Myllymäki, Sepänrinne, Päivärinta, Varpavaara ja Joukio Sammatlampi.

Järvenpään Surkon ortodoksikalmiston ympäristössä tehtyjen uusien havaintojen perusteella paikalla on myös kiinteänä muinaisjäännöksenä pidettävä historiallisen ajan asuinpaikka ja kivikautinen asuinpaikka.

Vuoden 1995 muinaisjäännösinventoinnissa havaittuja kohteita Saareksiensuo, Liuhanranta Aittomäki, Savikkokennäs, esitetään merkittäväksi muinaisjäännösrekisteriin.

Muinaisjäännösinventoinnissa löytyi kolme ennestään tuntematonta kiinteää muinaisjäännöstä. Tiviänlampi (272), kivikautinen asuinpaikka, Lautsilta (273) historiallisen ajan asuinpaikka sekä Vaaranmäki (274) tienjäänne.

Kaikille rauhoitetuille kiinteille muinaisjäännöksille rajattiin kaavoituksen kannalta tarpeellinen muinaisjäännösalue.

Turussa 2.8.2013

Antti Bilund
Ville Laakso

Lähteet

Arkistolähteet ja raportit

- Geographisk Charta öfver Koitzanlaks Sokns Ägor 1784–1786, Viipurin kuvernementin revisionikonnttorin kartta-arkisto VI 10:1 la.* 261/ Kansallisarkisto.
- Voenno-topografitseskij atlas Rossiiskoi Finljandii, n. 19419, opis 16, Fond 846, Rossiiski gosudarstvenny voenno-istoricheski arkiv, Moskova.
- Järvenpään, Mäntylahden ja Savikummun kylien isojakokartat 1832. G. Ladau. G 75:5. Kansallisarkisto.
- Tiviän ym. kylien isojakokartat 1835. A. M. Melartin. G 75:9. Kansallisarkisto.
- Karta öfver Simpele Sjös Tillandningar 1837. G. Ladau. G 75:6. Kansallisarkisto.
- Geografisk karta 1sta delen öfver Parikala socken Kronoborgs härad och Wiborgs län 1847. Adolf Solhman. Kansallisarkisto.
- Geograf karta 2 dra delen öfver Kexholms medledets H och Wiborgs län 1847. Adolf Solhman. Kansallisarkisto.
- Topografinen kartta 4123 Simpele 1:100 000 1940. Yleisesikunnan Topografikunta.

Kirjalliset lähteet

- Juvonen, J 1996. Parikkalan historia. Parikkalan kunnan historiatoimikunta.
- Vilka, M 1926. Parikkalan historia 1. Käkisalmi.

Muinaisjännökset

PARIKKALA 23 SILVU

Mjtunnus: 580010023
Rauh.lk: 1

Ajoitus: Esihistoriallinen
Laji: Kuppikivi

Koordin: N: 6821 398 E: 636 127 Z: 98
X: 6821 659 Y: 4476 614
P: 6824 259 I: 3636 352

Tutkijat: Huurre Matti 1973 tarkastus, Miettinen Timo 1979 inventointi, Bilund Antti 1995 inventointi, Laakso & Bilund 2013 inventointi.

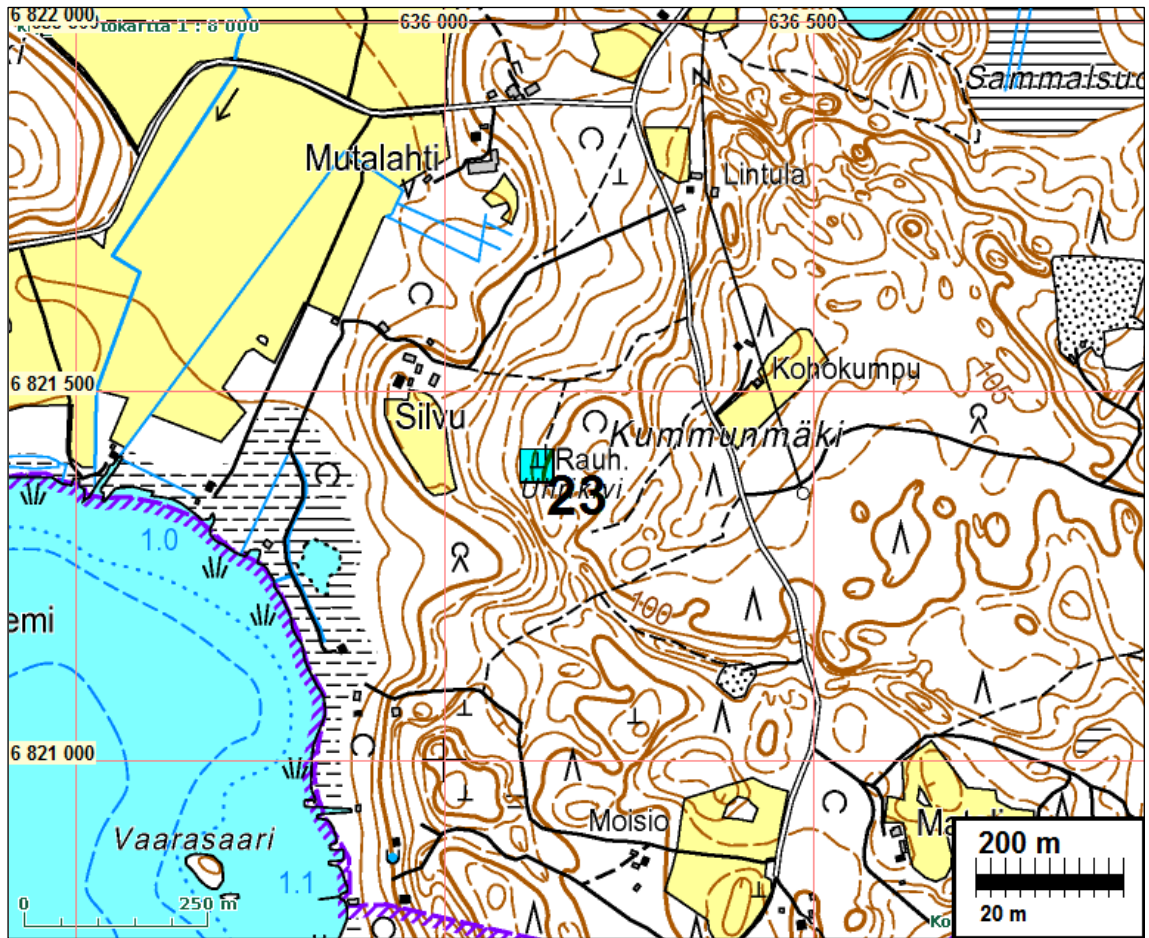
Sijainti: Paikka sijaitsee Parikkalan kirkolta 5.7 km SE, Simpelejärven Kukkarolahden pohjukassa, 400 m rannalta, Salpausselän luoteisrinteellä.

Huomiot: Muinaisjännösrekisteri: Kuppikivi sijaitsee Simpelejärven Kukkarolahden pohjukassa, 400 m rannalta, Salpausselän luoteisrinteellä. Kummunmäen laidassa länteen viettävällä rinteellä lähellä metsitetyn pellon reunaa on suuri siirtokivilohkare (koko 4 x 4 x 6 m). Laen korkeimmalla harjalla lounaisreunassa on 7(-8) kuppia. Kivi on haljennut kahteen osaan niin, että halkeamaan on kiven itäreunalle muodostunut kapeat "portaat".

Bilund 1995: Kiven on löytänyt maanomistaja, maanviljelijä Reino Repo 1950-luvulla. Se sijaitsee länteen laskevalla rinteellä entisen pellon ylälaidassa. Pellon laidassa ollut kiviaita tulee koillisesta, kiertää kiven juurta sen länsipuolitse ja jatkuu etelään. Maaperä on kivistä moreenia ja viljelysröykkiöitä on runsaasti, varsinkin entisen pellon puolella. Pellolla kasvaa koivikkoa ja kiven itäpuolella, ylempanä rinteellä sekametsää. Silvun talo ja sitä ympäröivät nykyiset pellot ovat parin sadan metrin päässä lännessä, 10–15 m alempana.

Kuppikivi on suuri, noin 4 x 4 x 6 m kokoinen siirtolohkare, joka on merkitty peruskarttaan. Kivi on liuskeista, metamorfista kivilajia, lähinnä kai gneissia. Se on haljennut kahteen osaan, ja osat ovat siirtyneet toisiinsa nähden niin, että halkeamaan on kiven itäreunalle muodostunut kapeat "portaot", joita pitkin kivelle pääsee kiipeämään. Kiven päällä, sen lounaisosassa, on liuskeisuuden suuntainen (WNW-ESE), noin puoli metriä korkea, terävä harja, jonka päällä kupit ovat noin 1 m matkalla. Normaaleja kuppeja on seitsemän (halkaisijat 6-11 cm, syvyys 2-9 cm). Näistä neljä on selvästi muita suhteellisesti syvempiä, muodoltaan suppilomaisia. Lisäksi kivessä on yksi pieni kuppi (halkaisija 2 cm, syvyys 1 cm), joka kokoaan lukuun ottamatta näyttää samanlaiselta kuin muutkin. Kiven epätasainen yläpinta oli tarkastuksen aikaan suurelta osin karikkeen ja sammalen peitossa. Kiven koloissa ja halkeamissa kasvoi jopa vadelman varsia. Kivelle juurtuva kasvillisuus voi tulevaisuudessa edistää kiven pinnan lohkeilua ja uhata kuppien säilymistä. Parikkalan kunta on vuonna 1990 varustanut kiven opastaululla ja kivelle pääsyä helpottavilla portailla (Parikkalan Sanomat 25.6.1990). Opastaulussa on varsin kyseenalaista tietoa kuppikivistä. Ainoa taulussa mainittu ajoitus on viittaus Parikkalan vanhimpaan asutukseen 6000 vuotta sitten ja kupit esitetään tehdyiksi eläimen sääriluun kappaleen ja hiekan avulla hiomalla. Puiset portaot ovat asialliset. Kivelle tulee viitoitettu polku 300 m päässä idässä olevalta kylätieltä.

Bilund & Laakso 2013: Kohde tarkastettiin 17.5.2013. Kuppikiven todettiin olevan aikaisemman kuvauksen mukaisessa kunnossa. Kiven vieressä oleva opastaulu on uusittu vuoden 1995 jälkeen, ja nykyisen taulun asiasisältökin on kunnossa. Kiven koordinaatteina muinaisjäännösrekisterissä oli N 6821393 E 636141. Nyt sijainniksi mitattiin GPS-laitteella N 6821404 E 636121. Kivi on merkitty maastokarttaan näiden pisteiden väliin kohtaan N 6821398 E 636127. Kiveä ei valitettavasti voi selvästi erottaa metsän keskeltä Karttapaikan ilmakuvasa. Koordinaateiksi on kuitenkin tarkennettu maastokartan mukaisesti N 6821398 E 636127. Muinaisjäännösrajaukseksi ehdotetaan noin 10 m säteistä aluetta tämän pisteen ympärillä johtuen kiven suuresta koosta ja koordinaattien mahdollisesta epätarkkuudesta.



Kuppeja kiven harjalla. Taustalla, puiden takana Silvun talon rakennuksia.
Kuvattu länsiluoteeseen.



Kuppikivi ja Ville Laakso vieressä mittakaavana. Kuvattu etelään.

PARIKKALA 24 MYLLYMÄKI

Mjtunnus: 580010024

Rauh.lk: 1

Ajoitus: Rautakautinen

Laji: Kuppikivi

Koordin: N: 6821 101 E: 633 935 Z: 91

X: 6821 463 Y: 4474 410

P: 6823 962 I: 3634 159

Tutkijat: Miettinen Timo 1979 inventointi, Bilund Antti 1995 inventointi, Laakso & Bilund 2013 inventointi

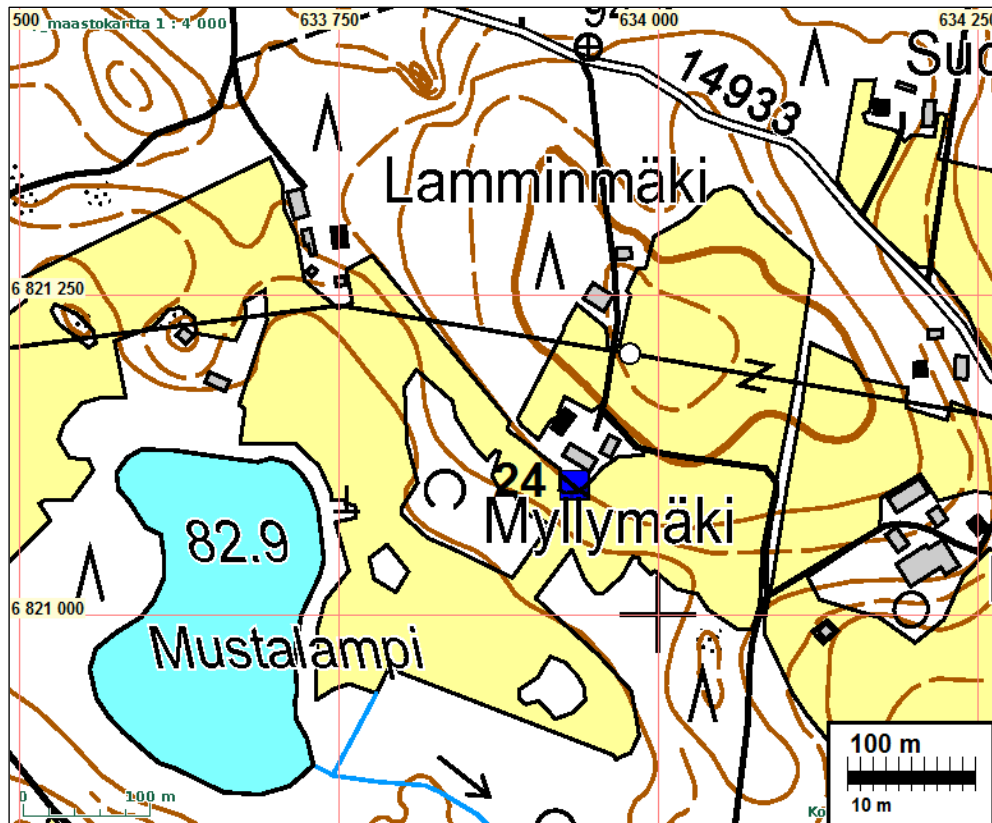
Sijainti: Paikka sijaitsee Parikkalan kirkolta 4.9 km S, Joukion Lahdenkylässä, 200 m Mustalammen pohjoispäästä itään.

Huomiot: Muinaisjäännösrekisteri: Kuppikivi sijaitsee 200 m Mustalammen pohjoispäästä itään lampeen viettävällä rinteellä, Myllymäen talon navetan takana rakennuksen eteläpuolella karjapihassa. Laakea maakivi, koko 2 x 1,5 x 0,7 m. Kiven laella sen lounaisosassa on 11 kuppia.

Bilund 1995: Kuppikivi on rekisteröity Timo Miettisen suorittamassa inventoinnissa 1979. Se sijaitsee lounaaseen, Mustalampeen viettävällä rinteellä Myllymäen talon navetan takana, sen eteläpuolella, noin 13 m navetan seinästä. Kiven ja navetan välinen alue on joutomaata, kiven alapuolinen jyrkähkö rinne raivattua peltoa. Muutamia metrejä kuppikivestä itään on toinen suunnilleen samankokoinen kivi. Itse kivi on laakea, pyöreähkö, kooltaan noin 2 x 1,5 m ja korkeudeltaan 0,7 m ylärinteen ja 1,2 m alarinteen puolelta mitattuna. Kuoppia on 11 ja ne sijaitsevat luode-kaakko-suuntaisella vyöhykkeellä kiven päällyksen lounaisosassa, lähes vaakasuoralla pinnalla. Kupeista kahdeksan on 6-8 cm läpimittaisia ja 2-5 cm syviä. Kolme on matalampia, 0,5-1 cm syviä. Miettinen nimittää niitä kuopan "teelmiksi". Mielestäni ne ovat yhtä selviä kuppeja kuin muutkin, vaikka matalampia.

Kivi on hienorakeista ja ilmeisen hyvin rapautumista vastustavaa kivilajia. Luontainen pinta on sileää, eikä siinä ole jäkälää. Edes kiven pinnalla näkyvien muutamien luontaisten halkeamien reunat eivät ole lohkeilleet.

Bilund & Laakso 2013: Kohde tarkastettiin 19.5.2013. Kuppikiven todettiin olevan aikaisemman kuvauksen mukaisessa kunnossa. Muinaisjäännösrekisterissä olevat kohteen koordinaatit N 6821091 E 633933 osuvat noin 10 m kuppikivestä etelään pellolle. Ilmakuvasta mitatut tarkennetut koordinaatit ovat N 6821101 E 633935.



Kuppikivi kuvattuna etelälounaaseen.

PARIKKALA 47 SEPÄNRINNE

Mjtunnus: 580010047

Rauh.lk: 2

Ajoitus: Kivikautinen

Laji: Asuinpaikka

Koordin: N: 6823 655 E: 634 190 Z: 73

X: 6824 003 Y: 4474 782

P: 6826 517 I: 3634 414

Tutkijat: Bilund Antti 1995 inventointi, Laakso & Bilund 2013 inventointi

Löydöt: KM 29325 (Antti Bilund 1995, diar. 29.1.1996) :1, 1,6 g, 1 kpl, saviastianpaloja. Pieni pala. Sekoitteena runsaasti karkeaa kivimurskaa. Voisi aineksesta päätellen olla kampakeramiikkaa. Pintapoimintana pellolta.

:2, 4,3 g, 1 kpl, saviastianpaloja, Mitat: 29 x 27 x 5 mm. Sekoitteena vähän kivimurskaa (kvartsiä ja maasälpää). Lähes mustaa. Pinnat sileät, ei merkkejä dreijauksesta.

:3, 4,5 g, 1 kpl, saviastianpaloja, Mitat: 27 x 22 x 5 mm. Sekoitteena runsaasti hiekkaa (kivimurskaa?), jossa on kiillettä. Sisus ja sisäpinta punaruskea. Sisäpinta sekoitteen vuoksi karhea. Ulkopinta musta, tasaisempi (hienosekoitteisempi?).

:4, 4,4 g, 1 kpl, saviastianpaloja, Mitat: 31 x 17 x 6 mm. Sekoitteena runsaasti karkeaa kivimurskaa. Läpeensä vaalean punaruskea. Pinnat sekoitteen vuoksi karheat. Dreijattu. Pala on ilmeisesti profiloidun astian kaulantaite.

:5, 87,7 g, 16 kpl, kvartsi-iskoksia.

:6, 1 kpl, palanutta luuta

Sijainti: Paikka sijaitsee Parikkalan kirkolta 2.7 km SE, Sammallammen pohjoisrannalla.

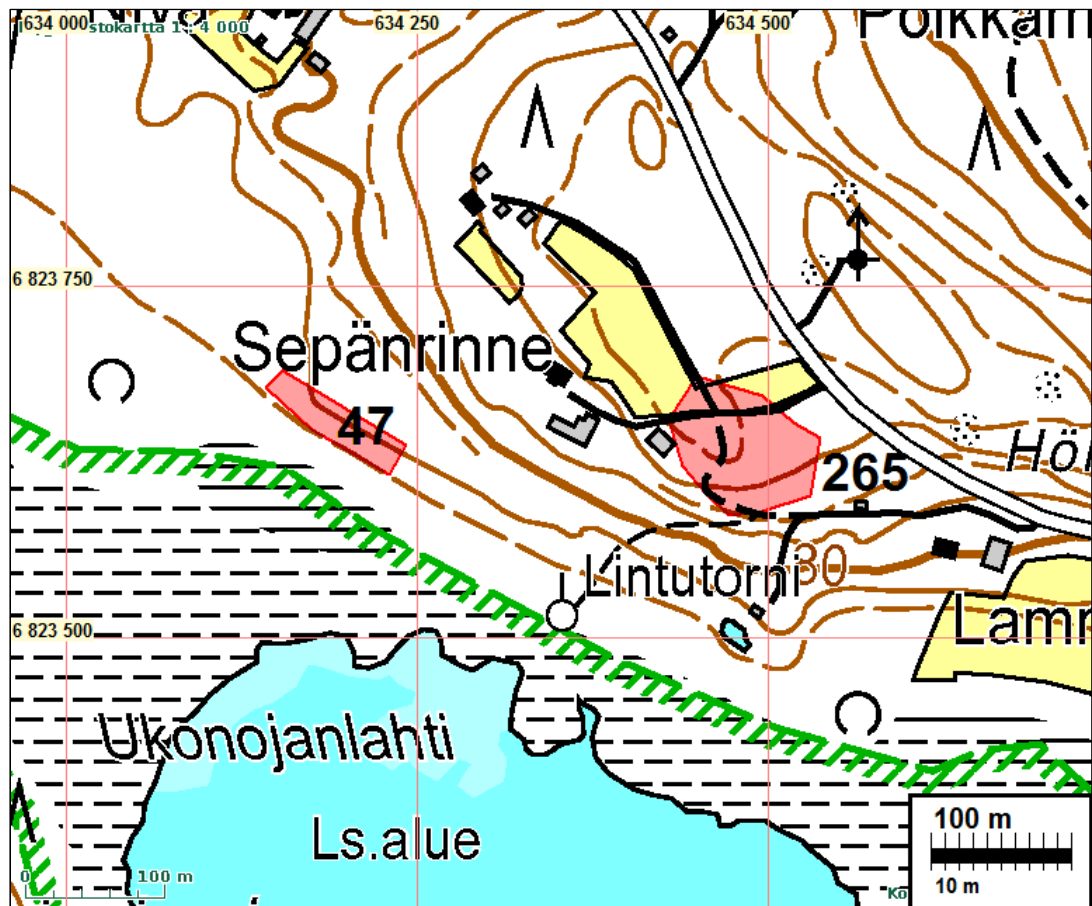
Huomiot: Muinaisjäänösrekisteri: Asuinpaikka sijaitsee Sammallammen pohjoisrannalla, Simpelejärven vanhalla rantatörmällä lounaaseen laskevan hiekkaisen rinteän alaosassa. Löydöt on poimittu pellolta n. 100 m matkalta. Löydöt kvartsiä, palanutta luuta ja saviastianpaloja (kampakeramiikkaa? historiallisen ajan keramiikkaa). Lähistöllä sijainnut (1500-l. lähtien?) Joukion eli Sammatlammien kappeli-seurakunnan kirkko.

Bilund 1995: Asuinpaikka löytyi inventoinnissa 1995. Se sijaitsee Simpelejärven vanhalla rantatörmällä lounaaseen laskevan hiekkaisen rinteän alaosassa. Simpelejärvestä järvenlaskun seurauksena eronneen Sammallammen ranta on nykyisin noin sadan metrin päässä lounaassa. Törmän alla ja päällä on peltoa, itse törmän rinne on viljelemätöntä (ei näy karttaliitteessä). Törmän päällä rinne nousee aluksi loivasti, kauempana jyrkemmin. Rinteän päällä on Sepänrinteen talo. Talteen otetut löydöt on kerätty pellon laidasta vanhan rantatörmän reunalta noin sadan metrin matkalta. Löytöalueen kaakkoispään koordinaatit ovat likimain $x = 6823\ 96$, $y = 4474\ 82$ ja luoteispään $x = 6824\ 03$, $y = 4474\ 74$. Kvartsi-iskoksia löytyi koko matkalta, paikoitellen runsaasti. Yhdessä saviastianpalassa (KM 29325:1) on runsaasti erittäin karkeaa kivimurskasekoitetta. Se näyttää esihistorialliselta keramiikalta, lähinnä kampakeramiikalta. Muut saviastianpalat (KM 29325:2-4) liittyvät ilmeisesti paikalla olleeseen historiallisen ajan asutukseen. Tarkasteluaikana pellot olivat viljelyksessä, joten havaintoja oli mahdollista tehdä

vain pellon reunalta. Törmän reunalla oleva pyyntikulttuurien asuinpaikka saattaa jatkua luoteeseen, missä viljelyksessä ollut pelto jatkui törmän reunan yli, ja kaakkoon, missä törmä ja koko rinne oli viljelemätöntä. Sepänrinteen talon isäntä kertoi, että hänen isänsä oli löytänyt jonkinlaisen tulisijan jäännökset kaivaessaan pumppuhuoneen perustuksia rantatörmään. Kyseinen pumppuhuone on noin sata metriä kaakkoon edellä mainitun löytöalueen kaakkoispäästä. Paikalla ollut uudempi asutuskin on ehkä keskittynyt rannalle, sillä pellon yläreunasta ei löytynyt samanlaista keramiikkaa kuin törmän reunalta. Siellä oli sen sijaan paikoitellen erittäin runsaasti rautakuonaa. Rinteellä on isännän mukaan ollut paja vielä melko äskettäin, joten kuona voi ainakin osittain olla siitä peräisin. Lisättäköön vielä, että aivan mäen päällä, noin sata metriä Sepänrinteen talosta itään (muistomerkistä jonkin verran länteen) on sijainnut aikoinaan (ilmeisesti 1500-luvulta lähtien) Ortodoksisen Joukion eli Sammatlammen kappeliseurakunnan kirkko. Myös mäen päältä (x=6824 02, y=4475 04, z=93) löytyi kynnöspelloilta yksi saviastianpala (ei luetteloitu), joka muistuttaa paloja KM 29325:2-3.

Bilund & Laakso 2013: Kohde tarkastettiin 20.5.2013. Koko alue oli inventointiaikana viljelemättömänä ja törmän yläpuolinen osa oli aidattuna hevoslaitumena. Varsinkin alueen luoteisosaan entiselle pellolle on kasvanut jo kohtalaisesti pensaikkoa. Uusia havaintoja muinaisjäännöksestä ei siten inventoinnissa saatu. Vuoden 1995 inventointihavaintojen perusteella asuinpaikka ulottuu törmän reunalla ainakin alueelle, jonka kaakkoispään koordinaatit ovat N 6823614 E 634229 ja luoteispään koordinaatit N 6823680 E 634146. Tällä perusteella vuoden 1995 inventointiraportissa ehdotettiin kohteen pistesijainniksi likimain näiden pisteiden puolivälissä olevaa pistettä N 6823652 E 634177. Muinaisjäännösrekisterissä kohteen pistesijaintina on kuitenkin koordinaattipiste N 6823644 E 634176, joka on edellisestä noin 10 m etelälounaaseen. Verrattaessa näitä peruskartalle aikanaan lähinnä korkeuskäyrien perusteella sijoitettuja koordinaatteja ja nyt GPS-laitteella mitattuihin koordinaatteja ilmakuvapohjalla nähdään, että aikaisemmat koordinaatit osuvat pääasiassa törmän rinteeseen ja ainakin muinaisjäännösrekisterin koordinaattipiste ilmeisesti törmän alle.

Koska uusia havaintoja asuinpaikan laajuudesta ei saatu, kohteelle ehdotetaan samanlaista rajausta kuin vuoden 1995 inventoinnin kartassa 10, mutta siten että muinaisjäännösalue sijoittuu törmän päälle. Rajaus on minimirajaus, joka törmän suunnassa sisältää äärimmäiset löytökohdat ja rinteiden suunnassa törmän ja kaapean kaistaleen tasamaata sen päällä. Pistesijaintia on korjattu vastaavasti koilliseen (N 6823655 E 634190). Asuinpaikka saattaa ulottua törmän reunalla kauemmas varsinkin kaakossa. Luoteessa törmä kuitenkin kääntyy pohjoiseen varsin pian, noin 10 m rajauksen luoteispäästä, alkaa mataloitua ja häviää pian kokonaan. Kauempana luoteessa rinne nousee loivana, eikä järvenlaskua edeltänyt alava ranta ole ollut asuinpaikaksi sopiva.



Muinaisjäännösrajaus punaisella



Asuinpaikkaa kuvattuna sen keskiosasta kaakkoon. Oikealla näkyy rantatörmän reuna.

PARIKKALA 53 PÄIVÄRINTA

Mjtunnus: 580010053

Rauh.lk: 2

Ajoitus: Ajoittamaton

Laji: Pyyntikuoppa

Koordin: N: 6821 934 E: 637 618 Z: 95
X: 6822 126 Y: 4478 128
P: 6824 795 I: 3637 844

Tutkijat: Bilund Antti 1995 inventointi, Laakso & Bilund 2013 inventointi

Sijainti: Paikka sijaitsee Parikkalan kirkolta 6.4 km SE, lähellä Kolmikannan tieltä Rantaan vievää tietä, Päivärinnan talosta 350 m pohjoiskoilliseen.

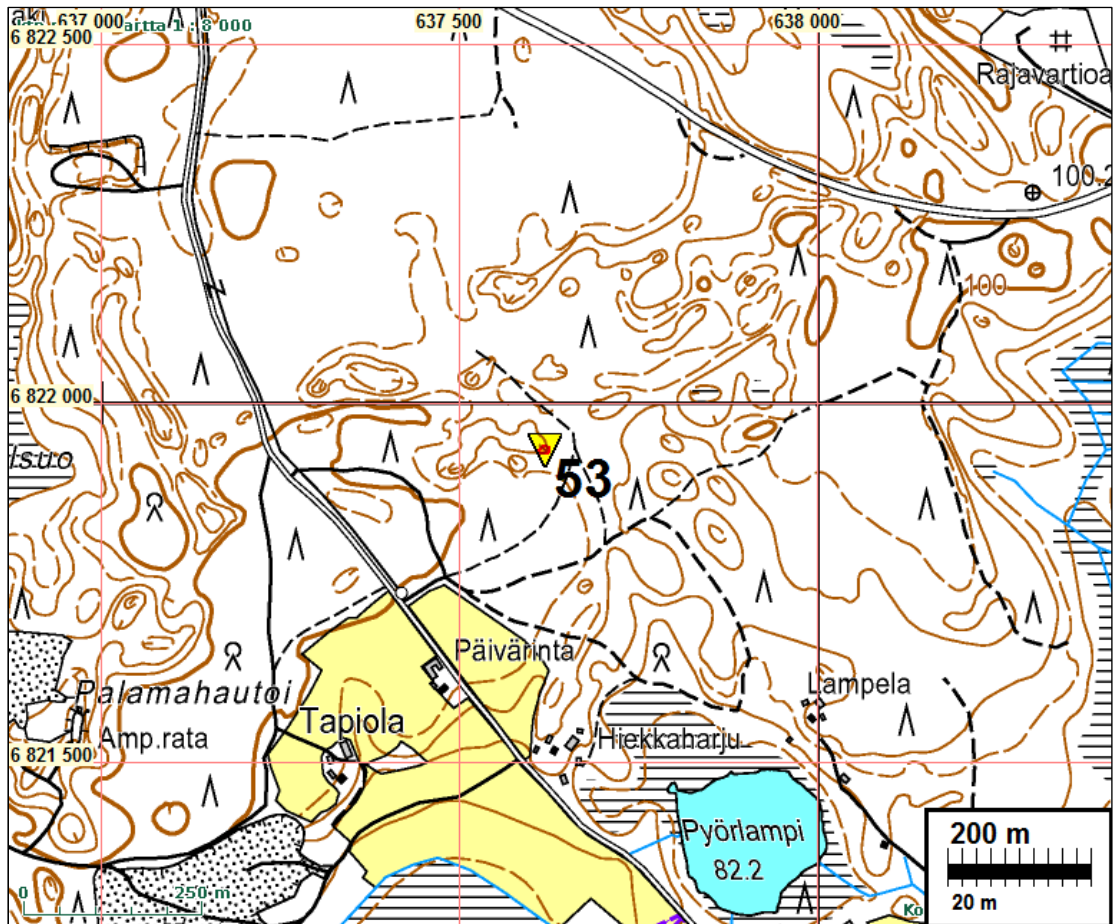
Huomiot: Muinaisjäännösrekisteri: Pyyntikuoppa sijaitsee lähellä Kolmikannan tieltä Rantaan vievää tietä, Päivärinnan talosta 350 m pohjoiskoilliseen. Kuoppa on suorakaiteen muotoinen (3,2 x 1,3 x 0,6 m).

Bilund 1995: Pyyntikuopasta ilmoitti inventoinnin yhteydessä vuonna 1995 maanomistaja maanviljelijä Aimo Heinonen (osoite: Kannaksentie 739 59100 PARIKKALA). Kuoppa on suorakaiteen muotoinen, 3,2 m pitkä, 1,3 m leveä ja 0,6 m syvä. Kuoppa kapenee suppilomaisesti pitkiltä sivuilta keskilinjaa kohti. Kuoppa on selvästi mataloitunut reunoilta valuneen maan takia, ja lisäksi sen yli on äskettäin ajettu metsäkoneella, mikä on rikkonut kuoppaa. Aimo Heinosen tietämän mukaan kuoppaa on käytetty sudenpyyntikuoppana. Heinonen oli kuullut kuopasta isältään. Maasto kuopan ympäristössä on hiekkakangasta ainakin puolen kilometrin säteellä. Kankaalla on runsaasti erikokoisia suppia, ja kuoppakin on noin sadan metrin levyisen, muutaman metrin syvyisen supan pohjalla.

Bilund & Laakso 2013: Kohde tarkastettiin 17.5.2013. Supassa kasvoi nyt nuorta taimikkoa. Maan pinta oli paikoin hakkuutähteiden peitossa, ja myös kuoppa oli täynnä risuja. Muuten kuoppa näytti olevan samassa kunnossa kuin vuonna 1995. Kohteelle vuonna 1995 määritetyt koordinaatit ovat N 6821937 E 637589. Muinaisjäännösrekisteriin merkityt koordinaatit ovat N 6821930 E 637587. Etsittäessä kuoppaa GPS:n ja näiden koordinaattien avulla jouduttiin liiaksi länteen. Tarkennetut GPS-laitteella mitatut koordinaatit, jotka sopivat myös maastossa havaittuun supan topografiaan ja Kansalaisen karttapaikan ilmakuvaan, ovat N 6821934 E 637618.

Ville Laakso on dokumentoimassa kohdetta. Pyyntikuopaksi oletettu pitkänomainen kuoppa näkyy tummana Laakson edessä kuvan keskilinjasta oikealle. Kuvattu ylempää supan rinteeltä lounaaseen.





PARIKKALA 54 VARPAVAARA

Mjtunnus: 580010054
Rauh.lk: 2

Ajoitus: Ajoittamaton
Laji: Pyyntikuoppa

Koordin: N: 6824 825 E: 639 565 Z: 93
X: 6824 925 Y: 4480 206
P: 6827 687 I: 3639 791

Tutkijat: Bilund Antti 1995 inventointi, Laakso & Bilund 2013 inventointi.

Sijainti: Paikka sijaitsee Parikkalan kirkolta 7.2 km E, Kolmikannantien varrella, 60 m sen ja Terävänmäkeen menevän tien risteyksestä länteen.

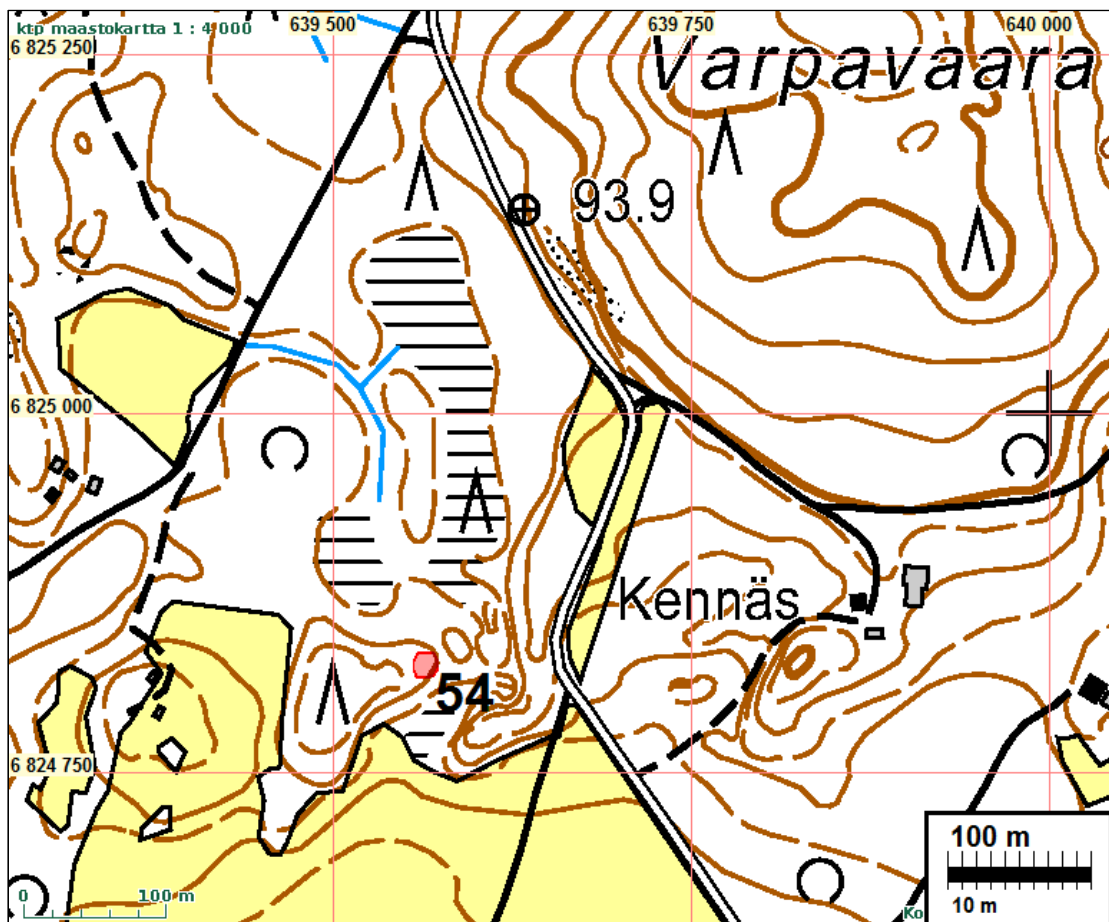
Huomiot: Muinaisjäännösrekisteri: Pyyntikuopat (4 kpl) sijaitsevat Kolmikannantien varrella, 60 m sen ja Terävänmäkeen menevän tien risteyksestä länteen, pienen harjukumpareen päällä, sen itäpäässä. Pyyntikuopat ovat tiiviinä rykelmänä. Kuoppien halkaisija on 2-3 m ja syvyys 0,5-1 m.

Bilund 1995: Pyyntikuopista ilmoitti inventoinnin yhteydessä 1995 maanviljelijä Arvo Varpavaara (osoite: Kolmikannantie 999, 59100 PARIKKALA). Paikalla on tiiviinä rykelmänä, lähinnä vinoneliön muodossa, neljä pyöreää kuoppaa. Kuoppi-

en halkaisija on 2-3 m ja syvyys 0,5-1 m. Kuoppien reunojen välimatkat ovat 1-1,5 m. Reunavallit menevät osittain päällekkäin. Kuopat ovat jokseenkin ehjiä, mutta ilmeisesti melkoisesti mataloituneet reunojen sortumisen takia. Arvo Varpavaara kertoi, että kuoppia on perinteisesti sanottu hukanhaudoiksi.

Kuopat sijaitsevat pienen harjukumpareen päällä, sen itäpäässä. Noin sadan metrin päässä kumpareen länsipäässä on asumuksen jäännökset. Maasto on ympäristössä muutenkin kumpuilevaa kangasmaastoa. Etelässä noin sadan metrin päässä avautuu laaja viljelysmaaksi raivattu suo.

Bilund & Laakso 2013: Kohde tarkastettiin 17.5.2013. Kuoppia ympäröivässä maastossa kasvoi taimikkoa ja pensaikkoa. Muuten kohde näytti olevan samassa kunnossa kuin vuonna 1995. Kohteelle vuonna 1995 määritetyt koordinaatit ovat N 6824832 E 639588. Muinaisjäännösrekisteriin merkityt koordinaatit ovat N 6824825 E 639586. Nämä pisteet osuvat molemmat perus- ja maastokartoissa näkyvälle pienelle harjukumpareelle. Maastossa todettiin, että kohde on vuonna 1995 tullut väärin merkityksi tälle kumpareella, ja että se itse asiassa sijaitsee noin 20 m länteen olevalla toisella kumpareella. Kyseinen kumpare ei maastokartalla näy erillisenä selvänä kumpareena, vaan muodostaa pyöreäkärkisen niemekkeen lännessä olevan laajemman mäen itäpäähän. Tarkennetut GPS-laitteella mitatut koordinaatit ovat N 6824825 E 639565. Piste on mitattu kuoppien keskeltä, joten kuopat jäävät muinaisjäännösalueen rajauksen sisään, kun sen säde on noin 10 m.





Kuopat nähtynä itäpuolisen kumpareen rinteeltä notkon yli. Kuopat ovat kuvan keskellä pensaikossa.



Kuopat nähtynä itäpuolisen kumpareen rinteeltä notkon yli. Ville Laakso seisoo eteläisessä kuopassa. Läntinen kuoppa on sen oikealla puolella ja kaksi muuta niiden edessä.

PARIKKALA 64 SAAREKSIENSUO

Mj tunnus: (ei muinaisjäännösrekisterissä)
Rauh.lk: 3 (ei suojelukohde)

Ajoitus: Esihistoriallinen
Laji: Löytöpaikka

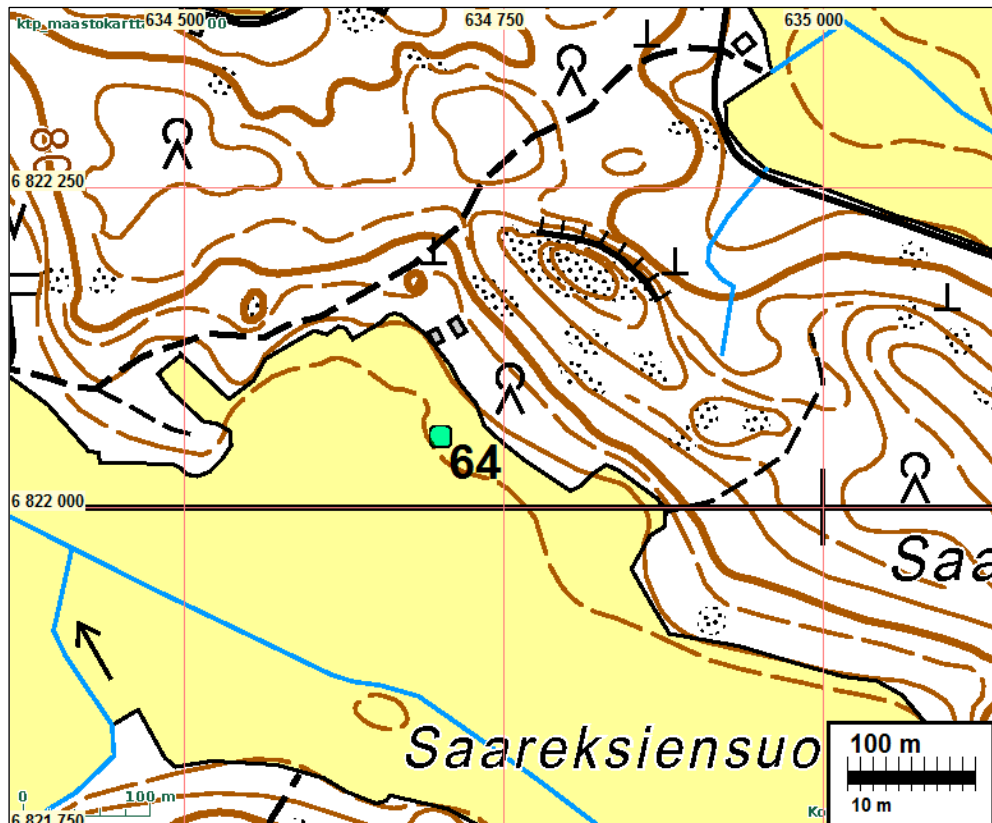
Koordin: N: 6822 055 E: 634 701 Z: 73
X: 6822 380 Y: 4475 220
P: 6824 920 I: 3634 930

Tutkijat: Bilund Antti 1995 inventointi, Laakso & Bilund 2013 inventointi.

- Löydöt:** KM 29334:1, 42,5 g, 1 kpl, hioimen katkelma, Mitat: 50 x 34 x 13 mm. Harmaata, hienorakeista liusketta. Liuskeisuuden suunnassa litteä, kokonaan hiottu, poikkeileikkaus soikea. Toisessa päässä lappeeseen verrattuna hieman vino tasainen hiomapinta. Pintapöimintana kynnöspelloilta.
KM 29334:2, 1,1 g, 1 kpl, kvartsi-iskoksia.
Antti Bilund 1995, diar. 29.1.1996.
- Sijainti:** Paikka sijaitsee Parikkalan kirkolta 4.3 km SE, Joukion Lahdenkylässä, Simpelejärven Kukkarolahden ja Sammatlammen välisen Saareksiensuon koillislaidalla.
- Huomiot:** Bilund 1995: Saareksiensuon peltoalueen koillislaidalta olevalta pieneltä kumpareelta löytyi inventoinnissa toukokuussa 1995 kiviesineen, ilmeisesti hioimen, katkelma. Paikalta ei tällöin löytynyt muuta. Olosuhteet olivat huonot, pelto oli äestetty, ja siltti- tai savipitoinen moreeni oli erittäin kokkareista, kuivaa ja pölyävää. Lokakuussa 1995 pelto oli kynnetty ja sateen pesemä, joten havainto-olosuhteet olivat hyvät. Kumpareen reunoilta, moreenin ja suomudan rajan tienoilta löytyi yksi selvä kvartsi-iskos ja muutamia terävasärmäisiä, mutta vähemmän iskosmaisista kvartseista. Viimeksi mainitut voivat olla luontaisia, sillä paikan moreenissa on muutenkin runsaasti terävasärmäistä kiviainesta. Kumpare on noin 40 metrin päässä pellon laidasta ja Saareksienmäen lounaisrinteen alalaidasta. Ennen Simpelejärven laskua tai ainakin esihistoriallisella ajalla kumpare on ilmeisesti muodostanut lounaaseen työntyvän niemekkeen, jota on ympäröinyt matala tai jo soistuva vesialue. Kumpare olisi sijainniltaan sopiva asuinpaikaksi, vaikkakin maaperältään epätavallinen. Koska kiviesineen katkelmaa ei voi ajoittaa ja varsinaiset asuinpaikkalöydöt jäivät kohtalaisista havainto-olosuhteista huolimatta yhteen iskokseen, ei paikkaa mielestäni voi luokitella asuinpaikaksi.
- Bilund & Laakso 2013: Kohdetta ei tarkastettu maastossa tässä inventoinnissa. Pelto oli kasvillisuuden peitossa, ja havaintomahdollisuudet olemattomat. Kohde olisi syytä merkitä muinaisjäännösrekisteriin irtolöytöpaikkana aiempien tietojen mukaisesti.



Löytöpaikka sijaitsee kuvan keskellä pellolla, lähellä taustalla olevaa metsän reunaa. Kuvattu koilliseen.



PARIKKALA 69 LIUHARANTA

Mjtunnus: (ei muinaisjäännösrekisterissä)
Rauh.lk: 3 (ei suojelukohde)

Ajoitus: Kivikautinen
Laji: Löytöpaikka

Koordin: N: 6829 223 E: 633 220 Z: 73
X: 6829 610 Y: 4474 070
P: 6832 090 I: 3633 440

Tutkijat: Huurre Matti 1973 tarkastus, Miettinen Timo 1979 inventointi, Laakso & Bilund 2013 inventointi.

Löydöt: KM 19204, 1 kpl, uurrenuija, mv. Tapio Jantunen, diar. 12.11.1973, Mitat: 178 x 83 x 69 mm. Pitkulainen, tikattu ja hiottu. Uurre ei keskellä, tikkaamalla tehty. Toinen pää tasainen, käyttäjälkinen. Pieni pala lohjennut ilmeisesti löydettyäessä, ojaa kaivettaessa pellon laidasta kivisen rinteän alta.

Sijainti: Paikka sijaitsee Parikkalan kirkolta 3.5 km N, noin 200 m itään kuutostieltä ja 120 m koilliseen Liuharannan talon päärakennuksesta.

Huomiot: Bilund 1995: Uurrenuijan löysi maanviljelijä Tapio Jantunen tilansa maalta kaivaessaan ojaa. Löytöpaikka on kivikkoisen, pohjoiseen laskevan laidunrinteen alapuolella tasaisen pellon laidassa. Timo Miettinen ei tarkastuksessaan havainnut

paikalla mitään asuinpaikkaan viittaavaa. Paikalla ei käyty tämän inventoinnin aikana.

Bilund & Laakso 2013: Kohdetta ei tarkastettu maastossa tässä inventoinnissa. Pelto oli kasvillisuuden peitossa, ja havaintomahdollisuudet olemattomat. Kohde olisi syytä merkitä muinaisjäännösrekisteriin irtolöytöpaikkana aiempien tietojen mukaisesti.



Löytöpaikka sijaitsee kuvan keskellä pellolla, aivan metsän reunassa. Kuvattu kaakkoon.

PARIKKALA 72 AITTOMÄKI

Mjtunnus: (ei muinaisjäännösrekisterissä)
 Rauh.lk: 3 (ei suojelukohde)

Ajoitus: Kivikautinen
 Laji: Löytöpaikka

Koordin: N: 6824 842 E: 636 114 Z: 76
 X: 6825 100 Y: 4476 760
 P: 6827 700 I: 3636 340

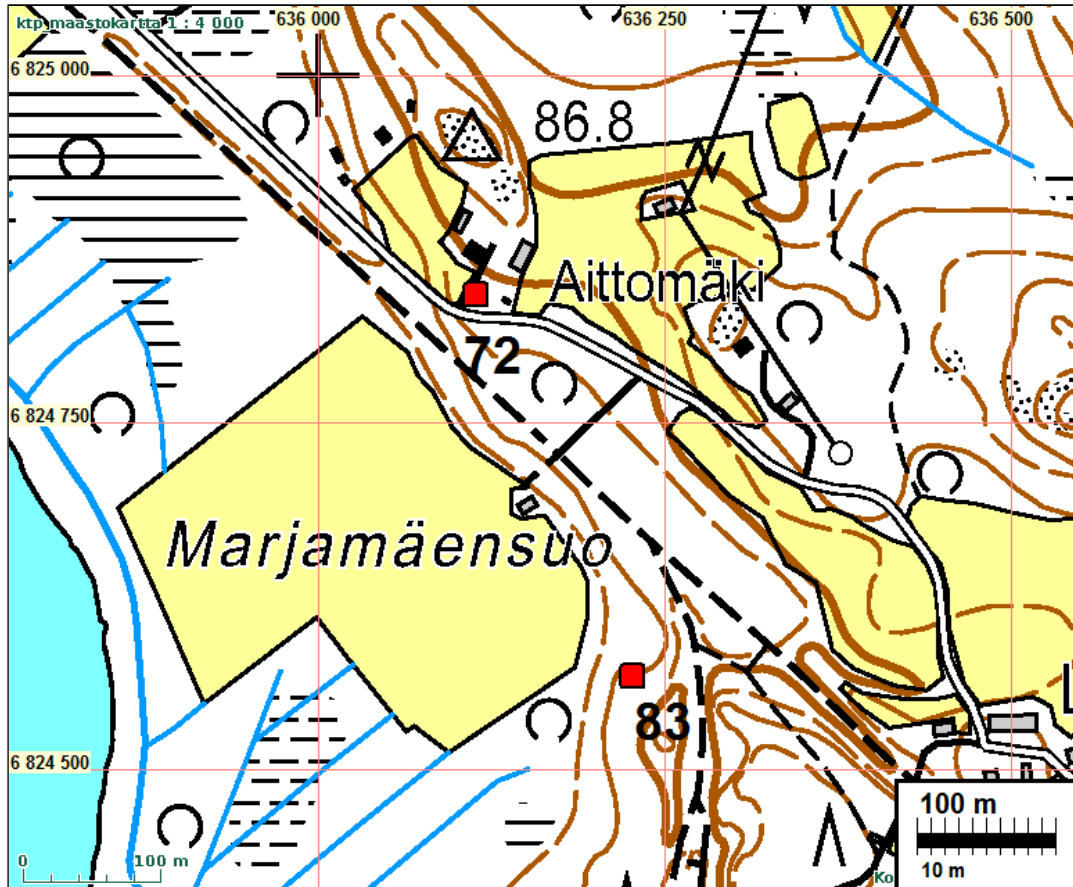
Tutkijat: Bilund Antti 1995 inventointi, Laakso & Bilund 2013 inventointi.

Löydöt: KM 23189:1, 67 g, 1 kpl, tasataltta, Mitat: 86 x 37 x 11 mm. Taltan teräosa on hiottu ja lohjennut. Terä ja kanta ovat lähes yhtä leveitä ja lähes yhtä paksuja. Kylätien laidasta pellostä ojaa kaivettaessa.
 :2, 110 g, 1 kpl, hioin, Mitat: 128 x 45 x 13 mm. Mustaa liusketta. Toista leveää sivua käytetty hioimena, toinen kapea sivu on hiottu (kiviesineen katkelma)..
 :3, 142 g, 24 kpl, saviastianpaloja, Koristelemattomia. Mukana kaksi reuna- ja kaksi pohjapalaa. Saviaines tiivistä, väriltään ruskeaa, mustaa, kellertävää ja valkoista.
 :4, 3 g, 1 kpl, liitupiipun katkelma, Pesän ja varren liitoskohta, pesän nipukka jäljellä, väriltään vaalea.
 :5, 22 g, 4 kpl, piitä, Harmaata ja mustaa.
 Eeva-Liisa Repo 1986, diar. 9.6.1986.

Sijainti: Paikka sijaitsee Parikkalan kirkolta 3.8 km E, Tiviänsalontien varrella Aittomäen talon kohdalla.

Huomiot: Bilund 1995: Esineet on löytänyt Eeva-Liisa Repo vuonna 1986 kylätien varresta ojaa kaivettaessa. Löytöpaikka on peltomaata, noin 20 m Aittomäen talosta etelään, kylätien ja siltä talon pihaan kääntyvän tien risteuksen pohjoislaidalla. Maasto on paikalla lounaaseen laskevaa hiekkaista moreenirinnettä, nykyisin peltoa ja laidunta. Kylätie nousee juuri löytöpaikalla Simpelejärven vesijätöltä järvenlaskua edeltäneelle rantatörmälle leikaten sitä.
 Käydessäni paikalla tien laidalla oli jonkin verran paljasta maanpintaa puhelinkaa-peliin liittyneiden kaivutöiden jäljiltä. Maa oli selvästi likaista ja siinä oli palaneita kiviä. Mitään esihistorialliseen asuinpaikkaan viittaavaa ei kuitenkaan näkynyt tienlaidassa, kasvimaalla eikä muillakaan lähiympäristön pinnaltaan rikkoutuneilla maa-alueilla. Historiallisen ajan talonpaikka alueella sen sijaan mitä ilmeisimmin on.
 Laajemmin ympäristöä tarkastellessa on kuitenkin todennäköistä, että jossakin lähistöllä on myös kivikautisen tyyppinen asuinpaikka. Maasto on sopivaa koko Aittomäestä Tiviänlammen eteläpuolelle ulottuvan hiekkamuodostuman alueella ja Aittomäen taltan (ja ehkä hioimen) lisäksi 300 m etelämpää on löydetty kivikirves Savikkokennään talon maalta, sekin Simpelejärven rantatörmältä. Alue on kuitenkin laaja, maastoltaan peitteinen ja pohjoisosiltaan pahoin tuhoutunut, joten tämän inventoinnin yhteydessä asuinpaikkaa ei ollut mahdollista perusteellisemmin etsiä.

Bilund & Laakso 2013: Löytöpaikka ja sen ympäristö eivät ole muuttuneet vuoden 1995 jälkeen. Pellot eivät ole viljelyksessä, ja maasto on muutenkin kasvillisuuden peitossa, eikä mitään uutta ollut havaittavissa. Isojakokartasta (G 75:9/12) selviää, että Tiviän kylän talon numero 3 tontti on sijainnut Aittomäen talon kohdalla jo ennen isojakoa. Tontti on ilmeisesti ollut jopa jonkin verran laajempi kuin talon nykyinen pihapiiri. Tämä selittää aiemmat historiallisen ajan asutukseen viittaavat keramiikkalöydöt. On kuitenkin ilmeistä, että myöhempi rakentaminen ja pellonraivaus ovat tuhonneet vanhempia asutusjäännöksiä. Kohde olisi syytä merkitä muinaisjäännösrekisteriin irtolöytöpaikkana aiempien tietojen mukaisesti.



Löytöpaikka kuvattuna Tiviänsalontieltä koilliseen.

PARIKKALA 83 SAVIKKOKENNÄS

Mjtunnus: (ei muinaisjäännösrekisterissä)
Rauh.lk: 3 (ei suojelukohde)

Ajoitus: Kivikautinen
Laji: Löytöpaikka

Koordin: N: 6824 567 E: 636 227 Z: 72, paikannus ±50 m
X: 6824 820 Y: 4476 860
P: 6827 430 I: 3636 450

Tutkijat: Bilund Antti 1995 inventointi, Laakso & Bilund 2013 inventointi.

Löydöt: KM 5703:2, 1 kpl, kivikirves, Mikko Naukkarinen 1910, diar. 18.11.1910, Mitat: 203 x 76 x 37 mm. Leveä ja lattea, peltoa kynnettäessä.

Sijainti: Paikka sijaitsee Parikkalan kirkolta 3.9 km E, 400 m Tiviänlammen rannasta itään, Valtion Rautateiden Santamäen hiekkakuopan pohjoispään länsipuolella.

Huomiot: Bilund 1995: Kivikirves on tullut Kansallismuseoon vuonna 1910 Johan Kaupin lähettämänä varustettuna tiedolla, että se on löydetty Parikkalasta, Tiviän kylästä, Matti Naukkarisen pellostä kynnettäessä. Timo Miettinen on saanut selville, että Matti Naukkarinen on asunut Savikkokennään talossa Tiviänlammen koillisrannalla. Eeva-Liisa Repo Tiviän Aittomäestä selvitti asiaa lisää. Eeva-Liisa Revon äiti (93 v), joka asuu viereisessä Lakovaaran talossa, oli tiennyt kertoa, että kivikirves oli löytynyt VR:n alueen rajalla olleen "hevoshaan veräjän ja ladon välistä". Löytöjä oli ollut Matti Naukkarisen pojanpoika Mikko Naukkarinen, joka oli Eeva-Liisa Revon isän veli. Eeva-Liisa Revon äiti on syntynyt Aittomäen talosta, joten hän on löytämisen aikaan ollut noin 8-vuotias ja asunut aivan löytöpaikan naapurissa. Todettakoon vielä, että vanha Savikkokennään talo on sijainnut nykyisten Aittomäen ja Lakovaaran talojen välillä. Nykyisessä peruskartassa oleva Savikkokennäs on eri talo.

Eeva-Liisa Repo osoitti maastossa entiset hevoshaan veräjän ja ladon paikat. Veräjä on ollut VR:n rata-alueen rajalla ja lato siitä 30–40 m luoteeseen, aivan Simpelejärven vanhan rantatörmän reunalla. Niiden välinen alue on loivasti lähinnä pohjoiseen viettävää maata. Etelästä työntyy ladon paikan kohdalle matala harjanteen pää, Santamäen harjun pohjoisin uloke. Lännessä on Simpelejärven vesijättö ja pohjoisessa alava kosteapohjainen notkelma. Alueella kasvaa vanhaa sekametsää. Viljelyn merkinä on kiviröykkiöitä. Paikka on maastoltaan sopiva kivikautiseksi asuinpaikaksi, kuten koko Tiviänlammen itä- ja eteläpuolinen harju-muodostuma.

Bilund & Laakso 2013: Paikalla kasvaa nyt ainakin osittain nuorta metsää. Muuten paikka ei ole muuttunut vuoden 1995 jälkeen. Paikkaa ei tutkittu tarkemmin tässä inventoinnissa. Kohde olisi syytä merkitä muinaisjäännösrekisteriin irtolöytöpaikkana aiempien tietojen mukaisesti.

Kartta sivulla: 24



Löytöpaikka kuvattuna hiekkakuoppaan menevältä ratapohjalta lounaaseen.

PARIKKALA 264 JÄRVENPÄÄ SURKKO

Mjtunnus: 1000002201

Rauh.lk: 2

Ajoitus: Moniperiodinen

Laji: Muinaisjäännösryhmä

Koordin: N: 6830 581 E: 633 044 Z: 77,5

X: 6830 976 Y: 4473 956

P: 6833 446 I: 3633 268

Tutkijat: Esa Laukkanen 1989 tarkastus, Ville Laakso 2001 inventointi, Laakso & Bilund 2013 inventointi.

Sijainti Parikkalan kirkosta 5 km Pohjois-koilliseen.

Huomiot: Muinaisjäännösrekisteri: Kohde sijaitsee laakealla harjanteella, joka laskee lievästi itäkoilliseen kohti Simpelejärveä, joka on nykyisin noin sadan metrin päässä. Parikkalasta kotoisin olevan Markus Gröhnin ilmoituksen mukaan kyseiseltä paikalta, vanhasta Simpelejärven rantapenkasta oli ennen sotia löydetty luita soranoton yhteydessä. Järven laskua edeltänyt rantapenkka ja siinä oleva hiekanoton aiheuttama kuoppa ovat edelleen näkyvissä. Penkan päällä on mäntyä kasvava loiva koillisrinne, jonka eteläosassa, pohjoiseen vievän mökkitien itäpuolella, on kolme koillis-lounas-suuntaista painannetta. Painanteet ovat kooltaan noin 2 m x 1 m ja syvyydeltään 20–50 cm. Niiden pohjoispuolella on lisäksi kaksi pyöreää, halkaisijaltaan noin puolitoista metristä mahdollista pyyntikuoppaa. Metsikön eteläreunassa, pohjoiseen haarautuvan mökkitien tyvessä on puinen ortodoksisen seurakunnan pystyttämä Matkamiehen risti. Matkamiehen rististä noin 10 m pohjoiseen on kaksi selkeää hautapainannetta kooltaan noin 2 m x 1 m ja syvyydeltään 20 cm sekä 40 cm. Metsikön eteläpuolella, tien ja pellon rajakohdassa on pystyssä puolisen metriä korkea kivi, joka saattaa olla hautakivi tai vanha tontin rajamerkki. Myös metsikön länsipuolisella laiturilla on pystykivi, joka lienee hautakivi. Kalmiston laajuus on mahdollisten hautapainanteiden ja -kivien

perusteella ainakin 50 m x 50 m. Perimätiedon mukaan paikalla on ollut myös tsasouna, joka olisi sijainnut noin 100 m Matkamiehen ristikistä länteen, nykyisellä laiturumella. Tällä kohdalla on kolme isohkoa paikallisten tuntemaa "tsasouan nurkkakiveä". Oletetun tsasouanpaikan ja ristin välisellä laiturumella on myös kolme nelikulmaista rakennuksen kivijalkaa ja yksi maansekainen röykkiö, mahd. kiuas.

Bilund & Laakso 2013: Kohde tarkastettiin 18.5.2013. Kalmiston ja sitä ympäröivän alueen todettiin olevan kaikkiaan aivan samassa kunnossa kuin vuoden 2001 inventoinnin aikaan. Molemmat vuoden 2001 inventointikertomuksissa mainitut mahdolliset hautakivet olivat edelleen sijallaan (hautakivi 1 rantaan menevän tilustien eteläreunassa kohdassa N 6830567 E 633112 ja hautakivi 2 laiturumella männyn juurella kohdassa N 6830578 E 633041).

Kalmiston länsipuolisella niityllä sijaitsevat, vuoden 1989 tarkastuskertomuksessa kuvatut, perimätiedon mukaiset "tsasouan nurkkakivet" (joita on kolme) erottuivat nekin edelleen hyvin. Niiden koordinaateiksi (keskipiste) mitattiin N 6830554 E 632954.

Välittömästi kalmistossa sijaitsevan matkamiehen ristin itäpuolella, heinikossa kohdassa N 6830556 E 633062, todettiin viisi matalaa pitkänomaista painannetta, ne on tulkittava mahdollisiksi hautapainanteiksi.

Kiinteistörajoista päätellen kalmiston alue on jossain vaiheessa 1900-luvulla erotettu maanmittaustoimituksella omaksi tontikseen (580–403-878-9). Idässä kalmistoksi soveltuvaa aluetta rajaa Simpelejärven laskua edeltäneeseen rantapenkkaan avattu, nytemmin käytöstä jäänyt, hiekkakuoppa. Sen länsireuna rantaan menevien teiden välissä kulkee jokseenkin suoraan, mutta paikallisesti vähän mutkitellen pisteestä N 6830569 E 633109 etelässä pisteeseen N 6830618 E 633070 pohjoisessa.

Kalmiston länsipuoliselta niityltä/laitumelta dokumentoitiin rakennusjäännöksiä, jotka mainitaan lyhyesti jo Esa Laukkasen vuoden 1989 tarkastuskertomuksessa. Näistä etelään ja kaakkoon, rantaan menevän tien eteläpuolella pellolla, noin 20 m säteellä matkamiehen ristikistä, havaittiin erilaista historiallisen ajan keramiikkaa, muun muassa karjalaista keramiikkaa, ja jopa yksi pala tummaa, kivi- / vimurska/hiekkasekoitteista keramiikkaa, joka vaikuttaa käsin muotoillulta. Havaintomahdollisuudet löytöalueella olivat keskinkertaiset, mutta monin paikoin ympäristössä huomattavasti runsaamman kasvillisuuden vuoksi.

Rakennusjäännökset ja pellolta kerätyt löydöt liittyvät isojakokartassa (1833, G 75:5/11) näkyvään talon tonttiin F. Tontti näyttää isojakokartassa jakautuvan kahteen osaan, ilmeisesti kahteen erilliseen pihapiiriin. Rakennusjäännökset ovat pohjoisemman kohdalla, ja pellolla havaittu historiallisen ajan keramiikan löytöalue eteläisemmän itälaidalla ja itäpuolella. Noin vuonna 1800 laadittuun venäläiseen karttaan merkitty talonpaikka on todennäköisesti myös rakennusjäännösten kohdalla. Sama koskenee myös vuosien 1784–86 karttaa, joskin tätä on kartan suurpiirteisyyden vuoksi vaikea todeta varmasti. Vanhempaa tarkkaa kartta-aineistoa alueelta ei ole käytettävissä. Vuoden 1847 pitäjänkartassa paikalla on edelleen kaksi tonttia, mutta 1800–1900-lukujen vaihteen senaatinkartassa alue on jo peltoa: tontit ovat siis autioituneet 1800-luvun jälkipuolella. Asutus paikalla on alkanut viimeistään 1700-luvulla, mutta saattaa olla vanhempaakin (pellolta poimittu karjalainen keramiikka). Isojaon jälkeen paikalla sijainnut talo on ollut

Järvenpään kylän numero 6, nimeltään Kangaspelto. Juvonen ulottaa talon numero 6 historian ainakin vuosiin 1724–1727, jolloin isäntänä on ollut Fedor Rigof (Parikkalan historia 1, talonhaltijaluettelot, s. 727, 753). Nykyinen Kangaspellon talo sijaitsee paikalta noin 300 m paikalta lounaaseen.

Kalmistosta etelään, venerantaan menevän tien eteläpuolella pellolla havaittiin kvartseja. Osa niistä oli selvästi iskosmaisia ja liittyy ilmeisesti esihistorialliseen, lähinnä kivikautiseen asuinpaikkaan. Löytöalue ulottui enimmillään 30 m tiestä etelään (pisteeseen N 6830538 E 633127), rajoittui alhaalla tasoon 72,5 m mpy ja ylhäällä ulottui hiukan 75 m mpy käyrän yläpuolelle ainakin tien lähellä. Myös pohjoisempänä, kalmiston alueella, havaittiin yksi kvartsi-iskos kaatuneen puun juurakossa (N 6830583 E 633074, ei talletettu). Kvartsien joukossa oli myös ei-iskosmaista, murskattua materiaalia, jota on aiemmissa inventoinneissa usein havaittu varhaisempien historiallisen ajan asuinpaikkojen lähiympäristön pelloilta Parikkalassa. Lisäksi löytöalueen yläreunassa havaittiin karjalaisen keramiikan reunapala. Nämä löydöt liittyvät edellä mainittuun tontin F asutukseen.

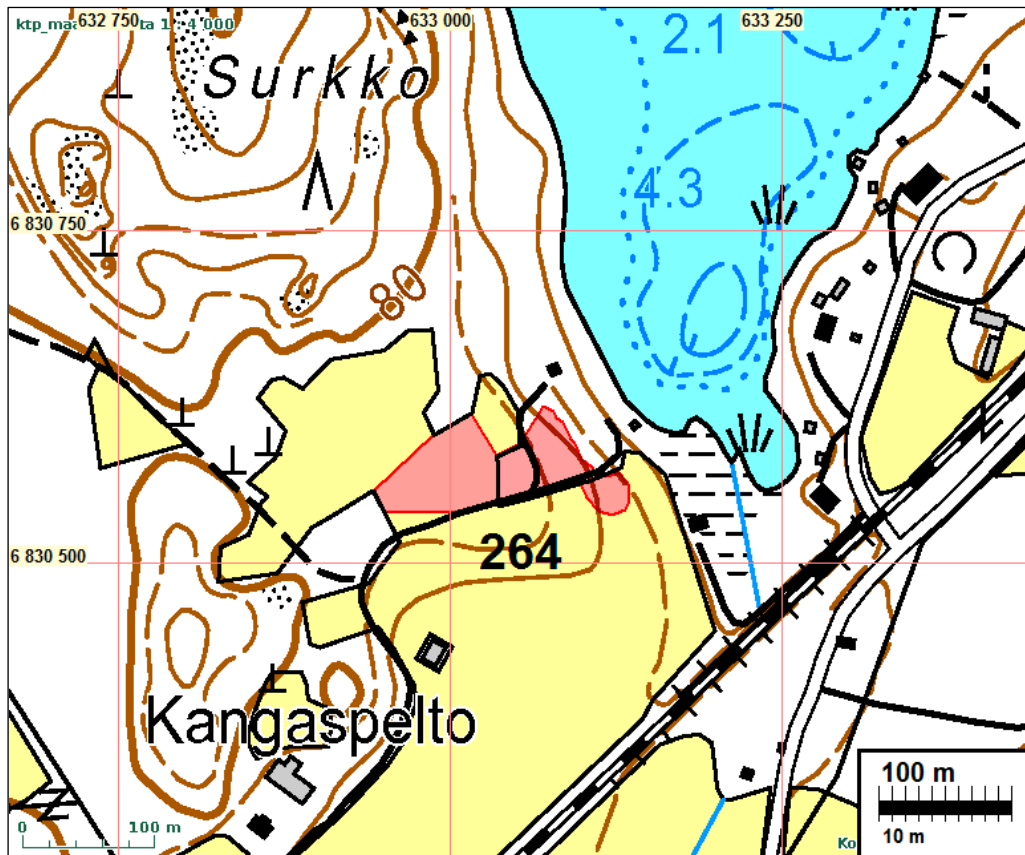
Aiempi muinaisjäännöskohde on sisältänyt vain ortodoksikalmiston. Kohdetta ei myöskään ole aiemmin rajattu. Kohteeseen kuuluva ortodoksikalmisto on tässä inventoinnissa rajattu maan pinnalla havaittavien painanteiden, hautakivien ja edellä mainitun tilan rajan mukaan. Idässä sen rajana on hiekkakuopan reuna. ”Tsasounan nurkkakivet” ja niiden välitön ympäristö on lännessä sisällytetty muinaisjäännösrajaukseen siten, että paikalla mahdollisesti olleen rakennuksen jäännökset tulevat kuulumaan muinaisjäännösalueeseen.

Rakennusjäännökset isojakokartan pohjoisemman tontin kohdalla ovat säästyneet maankäytöltä autioitumisensa jälkeen ja yhdessä viereisen ortodoksikalmiston ja perimätiedon mukaisen tsasounanpaikan kanssa ne muodostavat mielenkiintoisen ja harvinaisen kokonaisuuden.

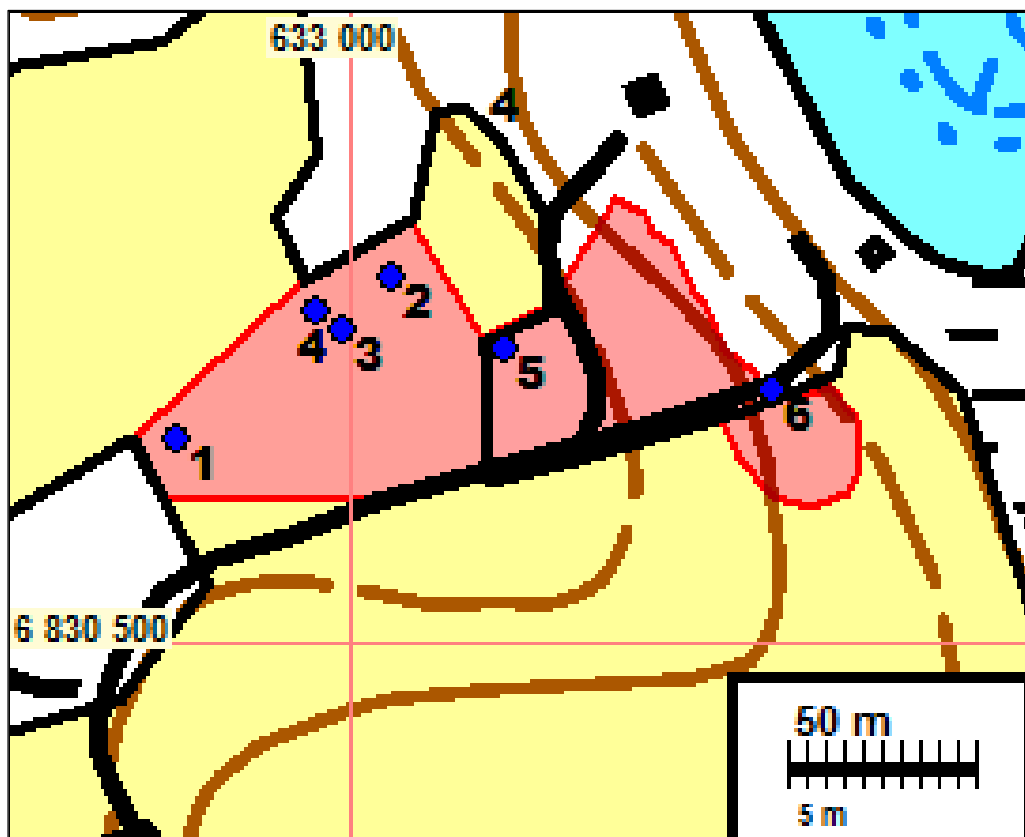
Suhteellisen nuoresta iästään huolimatta myös paikan asutusjäännöksiä on perusteltua pitää suojeltuna kiinteänä muinaisjäännöksenä. Muinaisjäännösalueeseen on lisäksi liitetty kivikautisena asuinpaikkana pellolla havaittu kvartsi-iskosten löytöalue kaakossa, rantaan menevän tien eteläpuolella. Näiden uusien havaintojen ja rajausten mukaisesti kohdetta tulee pitää ajoitukseltaan moniperiodisena muinaisjäännösryhmänä.



Matkamiehen risti ja painanteita sen edustalla. Kuvattu länteen



Muinaisjännösalueen rajausta punaisella.



Muinaisjännösalueen rajausta punaisella. Havaintopaikat, numerot viittaavat alla olevaan listaan.

NRO	N	E	SELITYS
1	6830554	632954	Tsasounan kivet
2	6830597	633011	Navetta
3	6830583	632998	Talo
4	6830588	632991	Uunin jäännös
5	6830578	633041	Hautakivi 2
6	6830567	633112	Hautakivi 1



Hautakivi 2. Kuvattu pohjoiseen.



Hautakivi 1. Kuvattu itään.

PARIKKALA 265 JOUKIO SAMMATLAMMEN KIRKKO JA KALMISTO

Mjtunnus: 1000002199

Rauh.lk: 2

Ajoitus: Historiallinen
Laji: Kirkkorakenne

Koordin: N: 6823 641 E: 634 445 Z: 92, 5
 X: 6823 978 Y: 4475 036
 P: 6826 503 I: 3634 669

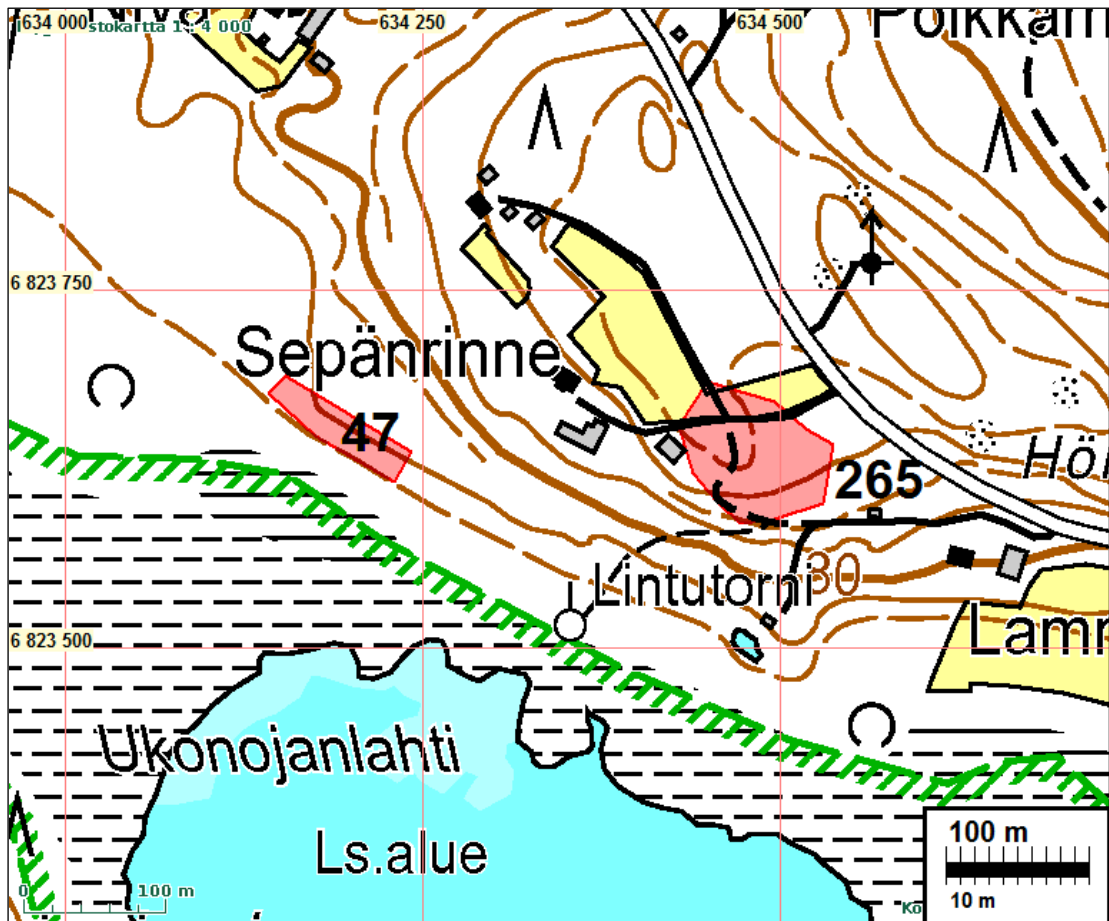
Tutkijat: Esa Laukkanen 1989 tarkastus, Ville Laakso 2001 inventointi, Laakso & Bilund 2013 inventointi

Huomiot: Muinaisjäänösrekisteri: Kohde sijaitsee Sammallammen pohjoisrannalla, järvestä varsin jyrkästi kohoavalla mäellä, Sepänrinteen talon kaakkoispuolella. Mäellä on pienikokoinen uudehko ortodoksinen rukouskappeli. Historiallisten lähteiden mainitsema Sammatlammen ortodoksikirkko (ks. kohde: Parikkala Joukio Sammatlammen kirkko) sekä siihen liittyvä hautausmaa on kirjallisuudessa sijoitettu tälle paikalle (Juvonen 1996:41–42; Kuujo 1958:71; Salenius 1927:9; Vilksa 1926:50). Nykyisin naapuritalossa asuvan Sepänrinteen talon entisen isäntäparin kertoman mukaan oli nykyisestä rukouskappelista 35–45 m länteen ollut selvästi näkyvissä hautapainanteita vielä 1950-luvulla. Samalla paikalla olisivat sijainneet myös perimätiedon mukaiset kirkon rappukivet; näkyvissä on ollut joitakin laakakiviä. Kirkon kello kuuluu upotetun Sammallampeen. Lisäksi Sammallammen rannan läheltä, perunamaasta on aikoinaan löytynyt (kaste?)risti. Esine oli toimitettu Parikkalan kuntaan, mutta sen myöhemmästä kohtalosta ei ole tietoa. Kirkko on perimätiedon mukaan sijainnut nykyisen rukouskappelin ja sen länsipuolella olevan ulkorakennuksen välisellä tasaisella alueella. Paikalliset muistavat myös hautapainanteiden olleen samalla paikalla, ja kohteen tarkastuksessa kyseiseltä alueelta löytyi karjalaista keramiikkaa, rautanuloja, pronssiesineen katkelma sekä 1600-luvun kupariraha. Alue ulottuu noin 40 metriä taloon vievästä, itä-länsisuuntaisesta hiekkatiestä etelään.

Bilund & Laakso 2013: Kohde tarkastettiin 20.5.2013. Sen todettiin olevan samassa kunnossa kuin vuoden 2001 inventoinnissa. Ao. inventointikertomuksessa kuvatus todennäköisen kirkonpaikan koordinaateiksi mitattiin N 6823641 E 634450; paikalla ei nyt ollut mitään erityistä maan pinnalle näkyvää. Vuoden 1989 tarkastuskertomuksessa mainitun ”hirsisalvoshaudan” sijainniksi mitattiin (Laukkanen karttaluonnoksen perusteella) suurin piirtein N 6823605 E 634467 (arviolta 20 metrin tarkkuudella). Nykyinen pieni rukouskappeli sijaitsee kohdassa N 6823646 E 634488.

Rukouskappelin pohjoispuolinen melko pienialainen pelto oli osin mulloksella; sen länsipäästä poimittiin pala keramiikkaa sekä nokare palanutta savea. Havainto-olot pellolla olivat kaikkiaan varsin huonot. Saviastian pala on ns. slaavilaisvaikutteista keramiikkaa ja voi siten hyvin olla kirkon käyttöaikaan kuuluvaa. Todennäköisen kirkonpaikan kaakkoispuolella kasvoi sekametsää, jossa sijaitsevalla harjanteella todettiin kymmenkunta melko epämääräistä ja matalaa painannetta. Osa niistä oli pitkänomaisia ja itä/länsi-suuntaisia, laajuudeltaan n. 1,5 x 0,5 m ja syvyydeltään 0,1-0,2 m. Painanteita ei voi varmasti määrittää, mutta kyseessä saattavat hyvin olla hautapainanteet. Alue on topografian puolesta kalmistoksi erittäin sopivaa, ja vuonna 1989 kirjattu ”hirsisalvoshauta” sijaitsee aivan lähellä. Alueella kasvanut pitkähkö ruohikko häytti havainnointia jonkin verran. Painanteiden kaakkoispuolella todettiin kaksi isoa (halkaisija 3-4 m) ja syvempää kuoppaa, niiden merkitys on epäselvä, mutta ne tuskin liittyvät kalmistoon.

Muinaisjäännösalueen arvioitu rajaus määritettiin maastossa gps-paikantimella topografian, inventoinnissa havaittujen mahdollisten hautapainanteiden sekä aiempien havaintojen (vuoden 1989 tarkastuksen hirsisalvoshauta, vuoden 2001 inventointilöydöt) perusteella.



Muinaisjäännösalue punaisella.



Pelto, jonka yläosasta poimittiin pala keramiikkaa ja palanutta savea. Todennäköinen kirkonpaikka pellon takana auton oikealla puolella ja takana. Kuvattu maantieltä lounaaseen.



Todennäköinen kirkonpaikka. Taustalla maantieltä Sepänrinteen taloon menevä tie. Kuvattu luoteeseen.

PARIKKALA 269 TYRJÄ KALMISTOMÄKI

Mjtunnus: 1000002221

Rauh.lk: 0 (ei ole suojelukohde)

Ajoitus: Historiallinen

Laji: Hautapaikat: ruumiskalmistot

Koordin: N: 6823 232 E: 639 542 Z: 110

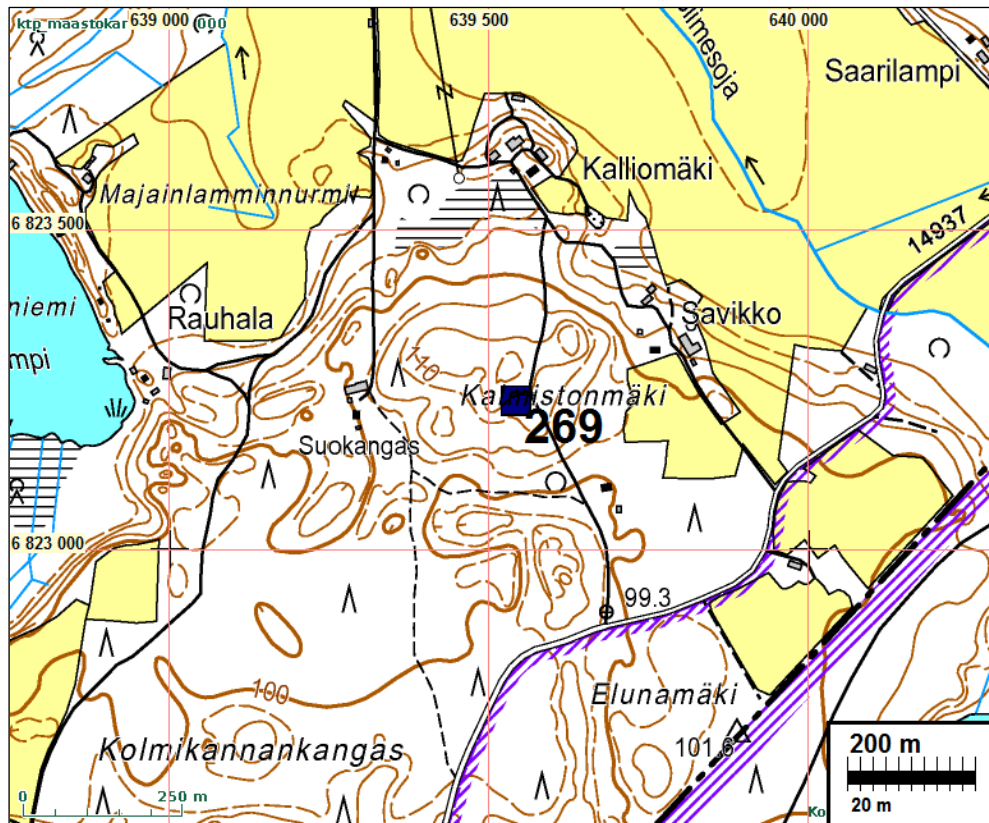
X: 6823 335 Y: 4480 110

P: 6826 094 I: 3639 768

Tutkijat: Ville Laakso 2001 inventointi, Laakso & Bilund 2013 inventointi

Huomiot: Muinaisjäännösrekisteri: Kohde mainitaan Nimiarkiston aineistossa: "Kalmistomäki. Mäestä on löydettävissä jälkiä vanhasta kreikk. -katolisesta kalmistosta." Nimi-lapun kartta viittaa koordinaattien osoittamaan paikkaan. Kohde on laakea mäki, jolla on sijainnut Kalmistomäki-niminen talo. Mäki sijaitsee ns., Tyrjän salokylällä; Tyrjän kylän ydinalue jäi Neuvostoliiton puolelle. Nykyisellä maanomistajalla Vesa Sikiöllä ei ole perimätietoa kohteen mahdollisesta käytöstä kalmistona. Myöskään tietoa luu- tai esinelöydöistä ei ole. Mäen rinteet ovat hautapaikaksi sopivia, päällä on kallio aivan pinnassa turpeen alla. Mitään muinaisjäännökseen viittaavaa ei ole näkyvissä. Tiedot paikalla mahdollisesti olleesta kalmistosta rajoittuvat paikanni-meen ja yhteen Nimiarkiston mainintaan. Myös mäen sijainti kaukana vesistöstä on kalmistolle poikkeuksellinen, eikä maaperäkään vaikuta hautauksien kannalta erityisen otolliselta.

Bilund & Laakso 2013: Kohde tarkastettiin 17.5.2013. Paikalla ja sen lähiympäris-tössä ei ole tapahtunut muutoksia vuoden 2001 inventoinnin jälkeen. Alueella kasvaa nuorta metsää. Inventoinnissa ei saatu varsinaisesti mitään uutta tietoa kohteesta, joten perusteita kohteen muinaisjäännösstatuksen tai muiden muinais-jäännösrekisterissä olevien tietojen muuttamiseen ei ole.



PARIKKALA 271 JOUKIO RISTIHARJU

Mjtnnus: 1000002219

Rauh.lk: 0 (ei ole suojelukohde)

Ajoitus: historiallinen

Laji: hautapaikat: ruumiskalmistot

Koordin: N: 6824 508 E: 634 763 Z: 80

X: 6824 829 Y: 4475 393

P: 6827 370 I: 3634 987

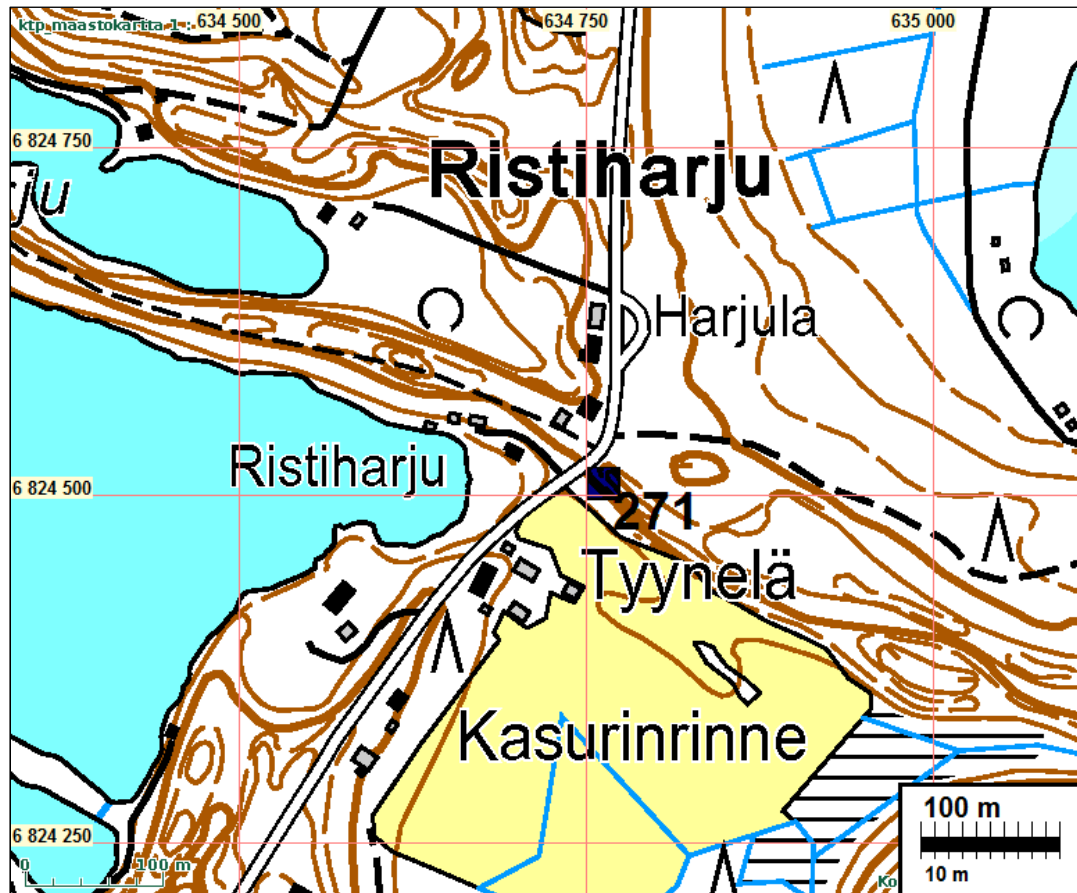
Tutkijat: Laakso & Bilund 2013 inventointi

Huomiot: Muinaisjäännösrekisteri: Paikallisen, Aittomäen talon emännän Eeva-Liisa Revon mukaan Tiviänlammen vastakkaiselta puolelta, Joukion ja Kangaskylän rajamailla olevasta Ristiharjusta ovat pikkupojat noin 65 vuotta sitten löytäneet tien leikkauksesta hiekkamaasta luita, jotka arvioitiin ihmisen luiksi. Löytöpaikka on tien itäpuolella, kohdassa jossa tie nousee harjulle, suurin piirtein koordinaattien osoittamassa kohdassa.

Bilund & Laakso 2013: Kohde tarkastettiin 18.5.2013. Tienleikkaukset harjun kohdalla ovat kokonaan sammaloituneet, joten niissä ei voitu havaita mitään hautoihin viittaavaa. On myös epävarmaa, ovatko nykyiset leikkaukset tarkalleen samalla kohdalla kuin löytöjen tekoajaan. On hyvin mahdollista, että tietä on kunnostettu ja tasoitettu tällä välin, jolloin nykyisellään varsin syvä tieleikkaus on kokonaisuudessaan voinut syventyä ja samalla leventyä. Leikkauksen kohdalla harjulla kasvaa nuorta metsää tien molemmilla puolilla. Harjun laella on useita maahan

kaivettuja pesäkkeitä, rintamasuunta etelään. Nämä on todennäköisesti kaivettu 1900-luvulla, joten ne ovat voineet vaikuttaa mahdollisten haudausten säilymiseen. Lähin on itäpuolella alle 10 m päässä tieleikkauksen reunasta.

Inventoinnissa ei saatu varsinaisesti mitään uutta tietoa löytöpaikasta, joten perusteita kohteen muinaisjäännösstatuksen tai muiden muinaisjäännösrekisterissä olevien tietojen muuttamiseen ei ole.



Ilmoitettu luulöytöpaikka (mahdollinen ruumiskalmisto) on tien vastakkaisella puolella tieleikkauksessa. Kuvattu itään.

PARIKKALA 272 TIVIÄNLAMPI

Mjtunnus:

Rauh.lk: 2

Ajoitus: Kivikautinen

Laji: Asuinpaikka

Koordin: N: 6824 335 E: 635 220 Z: 75
P: 6827 197 I: 3635 445

Tutkijat: Laakso & Bilund 2013 inventointi

Sijainti: Parikkalan kirkosta 3,1 km itäkaakkoon

Huomiot: Bilund & Laakso 2013: Kohde löytyi tutkittaessa Simpelejärven järvenlaskua edeltänyttä rantaa Tiviänlammen lounaispuolella. Vanha, noin metrin korkuinen rantatörmä seuraa maastokartalla 72,5 m mpy korkeuskäyrää. Törmän alla vesijätöllä on peltoa ja noin 100 m päässä itäkoillisessa Simpelejärvestä kuroutuneen Tiviänlammen ranta. Vanhan rantatörmän päällä maasto nousee aluksi loivasti ja sitten vähitellen jyrkentyen kohti kahta harjumuodostumaa länsiluoteessa ja lounaassa. Harjanteiden välissä on asuinpaikan kohdalla satulamainen notkelma, jonka pohja on noin tasolla 77 m mpy rantatörmältä noin 50 m länteen. Maaperä alueella on hiekkaa ja vaihtelevan kivistä harjusoraa. Vähäkivistä hiekkamaata on rantatörmän reunalla 40–50 m leveällä ja siitä länteen, harjujen väliseen satulaan, kapenevalla alueella. Ylempänä rinteillä ja myös törmän reunalla edellä mainitun alueen pohjois- ja eteläpuolilla maan pinta on huomattavasti kivisempää. Törmän päällä on ehjää metsämaata. Alueella oli kuitenkin ennen inventointia suoritettu metsätöitä, ja maan pinta oli monin paikoin risujen peitossa. Asuinpaikan läpi kulkee rantatörmän suunnassa, osittain sen päällä, osittain alla, viitoitettu patikkareitti maastokarttaan merkityn polun tienoilla.

Koekuoppa 1 kaivettiin alueen eteläosaan noin 4 m päähän törmän reunasta (N 6824324 E 635229). Koekuoppa 2 kaivettiin siitä noin 15 m länsiluoteeseen ja selvästi ylemmäs notkelman pohjalle (GPS:llä mitattu piste N 6824334 E 635216, todennäköisesti muutamia metrejä koilliseen oikeasta). Koekuoppa 3 kaivettiin alueen pohjoisosaan, noin 4 m päähän törmän reunasta (N 6824347 E 635226), polun ja törmän väliin. Kuopan askelmitalla mitattu etäisyys oli 22 m koekuopasta 1 ja 18 m koekuopasta 2. Etäisyys koekuopasta 3 rajapyykkiin oli 22 m. Kaikista koekuopista löytyi keramiikkaa, kvartsi-iskoksia ja palanutta luuta. Koekuopissa 1 ja 2 keramiikka oli asbestisekoitteista. Asbestin karkeus ja määrä näyttävät vaihtelevan. Varsinkin yksi kuopan 1 paloista, jossa on hienojakoista asbestia, vaikuttaa varsin myöhäiseltä, varhaismetallikautiselta. Koekuopan 3 keramiikan murut ovat pieniä, mutta ilmeisesti eivät asbestisekoitteisia. Löytöjä, varsinkin palanutta luuta, oli eniten koekuopassa 1. Palaneen luun joukossa on sekä suuria putkiluun paloja että kalan ruotoja. Kaikissa koekuopissa oli heti turpeen alla 15–20 cm paksu kerros mustaa, nokista ja suuria puuhiilen paloja sisältävää hiekkamaata. Noen ja hiilen määrä oli niin suuri, ettei se todennäköisesti ole pelkästään kaskeamisen seurausta. Erityistä syytä noen ja hiilen suurelle määrälle ei inventoinnissa keksitty. Asuinpaikkalöytöjä oli sekä nokisessa maassa että sen alla punaruskeassa kulttuurikerroksessa. Koekuoppahavaintojen perusteella asuinpaikka ulottuu koko koekuopitetulle alueelle ja hyvin todennäköisesti kivikkoisen alueen reunaan sen lounais- ja luoteispuolilla 10–15 m päässä lähimmistä koekuopista.

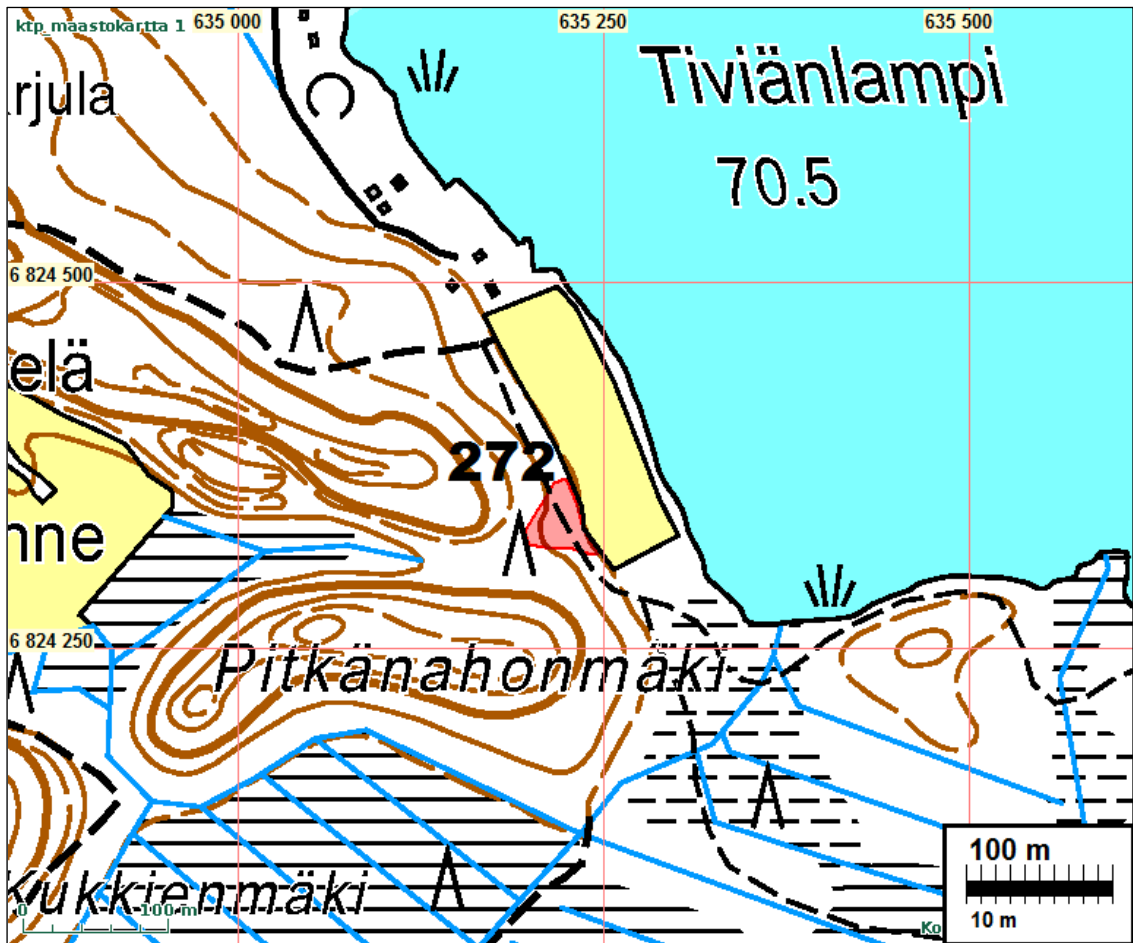
Lännessä, ylempänä harjanteiden välisessä kapenevassa notkossa, asuinpaikka ulottuu selvästi ainakin jonkin verran koekuopasta 2 ylöspäin, vaikka se on yleisen kokemuksen valossa asuinpaikka-alueeksi yllättävän kaukana törmän reunasta ja sitä selvästi ylempänä. Koekuoppalöytöjen lisäksi otettiin talteen yksi kvartsi-iskos, joka löytyi koekuoppien välistä kaatuneen puun juurakosta (N 6824345 E 635216).

Muinaisjäännös on löydöllisten koekuoppien, topografian ja hiekkaisista aluetta rajoittavien kivisempien alueiden perusteella rajattu kolmiomaiseksi alueeksi liitekartan mukaisesti. Koillisessa se on rajattu törmän juurella pellon reunassa olevaan ojaan. Asuinpaikka sijaitsee maastokartan kesäkuun 2013 tietojen mukaan pääosin tilan 580–402-17-52 maalla, mutta törmän rinne ja ehkä osittain reunakin on tilan 580–402-17-23 puolella. Tilan 580–402-17-52 pohjoiskulmassa oleva kivinen rajapyykki (numero 2) polun länsireunalla on maastossa näkyvänä kiintopisteenä asuinpaikaksi rajatun alueen pohjoisrajalla.

Inventoinnissa löydettiin myös yksi varsin selvältä näyttävä kvartsi-iskos kaatuneen puun juurakosta noin 100 m etelään kiinteäksi muinajäännökseksi rajatulta alueelta. Löytökohta on Pitkänahonmäen harjanteen itäpäässä, loivasti itäkaakkoon laskevalla harjun rinteellä, noin tasolla 75 m mpy (N 6824235 E 635259). Paikka on 11 m länsilounaaseen tilojen 580–402-17-119, 580–402-17-52 ja 580–402-17-23 rajojen leikkauspisteessä olevasta rajapyykistä, vain pari metriä etelään länsilounaaseen lähtevästä rajalinjasta. Tuulenkaadosta etelään, kaakkoon ja itään 5–10 m etäisyydelle eli lähemmäs vanhaa rantaa kaivettiin kolme koekuoppaa, joista ei löytynyt mitään esihistorialliseen asuinpaikkaan viittaavaa. Maalaji oli pinnalta kivistä harjusoraa ja hiekkaa. Myös useita muita lähiympäristössä olevia tuulenkaatoja tarkastettiin. Kolme koekuoppaa kaivettiin myös rantatörmän reunalle 15–20 m välein löytökohdalta pohjoisluoteeseen ja yksi noin 30 m etelälounaaseen. Näistäkään ei löytynyt mitään. Eteläisimmän koekuopan ja löytökohdan välissä on länsilounaaseen suuntautuva matala vallimainen kiviaita. Se liittyy ilmeisesti kaskiviljelyyn, jonka merkit olivat selvästi havaittavissa myös koekuoppien maannoksessa. Esihistorialliseen asutukseen viittaavien tähänastisten havaintojen vähäisyyden vuoksi löytöpaikkaa ei ole syytä pitää kiinteänä muinajäännöksenä. Alue on kuitenkin varsin hyvää asuinpaikkamaastoa, jossa voi olla vielä havaitsemattomia asuinpaikkajäänteitä.

Asuinpaikan keskeistä aluetta törmän reunalla kuvattuna asuinpaikan etelälaidalta pohjoiseen. Etualalla koekuoppa 1 karttalaukun kohdalla, koekuoppa 3 taustalla pensaikossa.





Muinaisjäännösalue punaisella.



Asuinpaikan pohjoisosaa kuvattuna koilliseen. Koekuoppa 3 on kuvan keskipisteestä oikealle pensaikossa. Vasemmalla näkyvä kivi on todetun asuinpaikan pohjoislaidan tienoilla.



Asuinpaikan eteläosaa kuvattuna pellolta länteen. Etualalla törmä, koekuoppa 1 sen reunalla karttalaukun kohdalla ja koekuoppa 2 taaempänä rinteellä kuvan keskipisteen tienoilla.

PARIKKALA 273 LAUTSILTA

Mjtnnus:

Rauh.lk: 2

Ajoitus: Historiallinen

Laji: Asuinpaikka ja vanha tie.

Koordin: N: 6829 080 E: 633 600
P: 6831 944 I: 3633 824

Tutkijat: Laakso & Bilund 2013 inventointi

Sijainti: Parikkalan kirkosta 3,5 km pohjoiseen

Huomiot: Bilund & Laakso 2013: Kohde löytyi inventoinnissa 17.5.2013 tarkastettaessa isojakokartoissa ja muissa vanhoissa kartoissa näkyviä talonpaikkoja, jotka eivät enää 1900-luvun kartoissa ole olleet asuttuja. Paikalla on useita rakennusjään-
nöksiä ja asutukseen liittyviä rakenteita, kiviaitoja sekä kiviaitojen rajaamassa ku-
jassa kulkeva, eroosion rinteeseen uurtama tiejäänös. Kaikki jäännökset ovat
hyvin säilyneitä, sillä alueella ei näytä olleen paikan autioitumisen jälkeen mitään
aktiivista maankäyttöä, joka olisi vaikuttanut jäännöksiin. Koko alueella kasvaa
varttunutta kuusimetsää.

Kohteessa olevat erilaiset jäänteet on esitetty oheisessa kartassa A (sivulla 41) GPS-mittausten perusteella. Pääosa rakennusjäänöksistä sijaitsee pienellä alal-
la Vaaranmäen pohjoisrinteen alaosassa olevalla loivapiirteisellä niemekkeellä, ne
on esitetty suurimittakaavaisemmassa kartaluonnoksessa (kartta B sivulla 42).
Kaikki perustukset ja tulisijat on tehty luonnonkivistä. Paikalla ei havaittu tiiliä tai
laastia. Tulisijojen jäännökset on merkitty U-kirjaimella.

Numeroilla 1 ja 2 on kartassa B sivulla merkitty parituvan kaksi tupaa. Myös rakennus 3 on tulisijallinen. Rakennuksen 4 eteläpäässä perustukset on ladottu erittäin vankoiksi ja korkeiksi (noin metri). Rakennuksen eteläpäässä on kaksi pientä erillistä tilaa. Rakennuksen pohjoispuoliskossa perustukset ovat matalat ja täysin turpeen ja kasvillisuuden peittämät, mahdollisesti vain maavallit. Raja kivistä ladottuun rakenteen osaan ei kuitenkaan ole terävä. Rakennuksen pohjoispuolen laajan tilan keskusta on jonkin verran kuopalla. Rakennukset 5, 6 ja 7 ovat ilmeisesti karjasuojien tai muiden ulkorakennusten perustuksia. Kivirakenteet ovat huomattavasti kevyempiä kuin edellisissä rakennuksissa.

Rakenne 8 on suuren kiven kupeelle kivistä ja ehkä osittain maasta rakennettu pyöreähkö tasanne, ehkä kotamaisen rakennuksen (keittokota, karjakeittiö?) pohja. Kivistä alkavan kiviaidan kupeessa on pitkänomainen, kevyehkörakenteinen kiviperustus. Sen eteläpää ei ole muodoltaan täysin säännöllinen. Rakenne 10 on kumpareen laelta itään laskevan rinteiden reunalla oleva rakennuksen perustus. Kivilatomusta on lähinnä idässä, pohjoisessa ja etelässä. Perustuksen yläpinnan taso on sama kuin maan pinnan taso länsisivulla. Rakenne 11 on funktioltaan tuntematon, matala, loivapiirteinen painanne, jota ympäröi ylärinteen puolella matala valli.

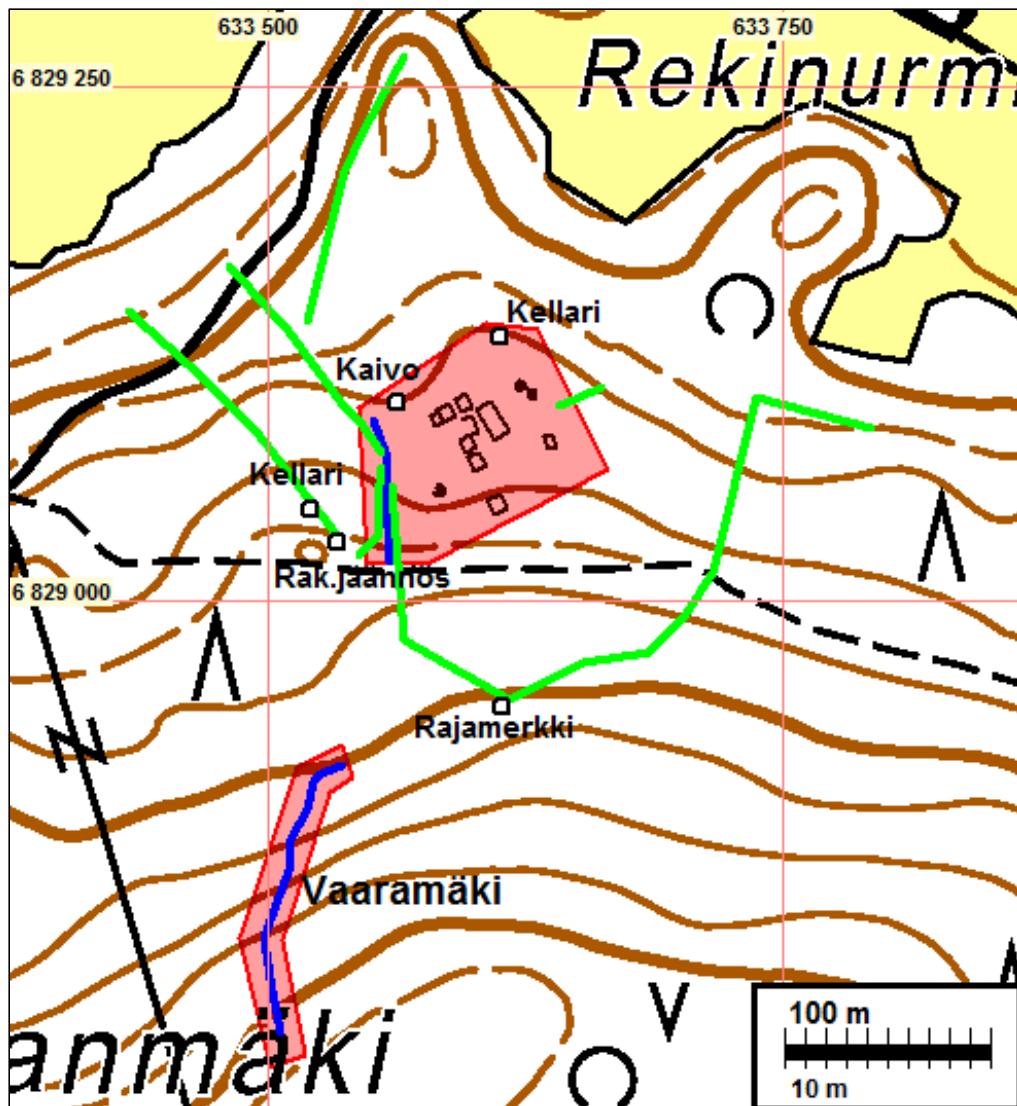
Rakenne 12 ei ole varma. Siinä on noin 2 m x 2 m kokoinen matalahko kiviröykkiö. Röykkiön kaakkois-, koillis- ja luoteiskulmissa näyttää olevan melko suorakulmaiset isommat kivet ja näiden välissä pienemmistä kivistä koostuvaa kiveystä, joka on pinnalta osittain löyhää, mutta syvemmillä tiivistä (kaira ei uppoa kiven väliin). Pienemmät kivet ovat teräväsärmäisiä ja jotkut näyttävät palaneilta. Rakenne tuo mieleen tulisijan jäännöksen, jota on osittain purettu. Tällaisen jäännöksen syntyminen tuntuisi mahdolliselta, jos kyseessä on aiempaan asutusvaiheeseen kuuluva rakennuksen tulisija, joka on jäänyt uudempien rakennusten keskelle pihamaalle. Mahdollisessa vanhemmassa rakennuksessa ei ilmeisesti ole ollut samanlaista kiviperustusta kuin paikan muissa rakennuksissa. Röykkiöstä etelään, rakennuksen 1 koillisnurkan itäpuolella on rivissä kolme yksittäistä kiveä, jotka olisivat voineet olla rakennuksen eteläseinän perustuksena. Mahdolliset seinälinjat on hahmoteltu karttaluonnokseen katkoviivalla.

Notkelmassa hieman rakennusjäännöksistä luoteeseen on kaivo ja koillisessa kellari (kartta A). Kaivo on yli 2 m syvä, ja sen seinämät on ladottu luonnonkivistä. Kellarikuoppa on kooltaan noin 3 m x 2 m ja sen syvyys on noin 1,5 m. Kellarin oviaukko avautuu luoteeseen. Kuopan ja uloskäynnin seinämät on ladottu luonnonkivistä.

Edellä mainittujen jäännösten ympärillä on ollut isojakokartassa näkyviä peltoja, joita rajaavat kiviaidat (kartta A, vihreällä). Läntisin kiviaita seuraa isojaon mukaisesti tilanrajaa, joka suuntautuu rajapyykistä numero 45 luoteeseen. Kyseinen rajapyykki on merkittynä isojakokartassa, mutta se ei ole enää tilan rajalla, koska rajan eri puolilla olevat tilat on yhdistetty, kuten jäljempänä selitetään. Aivan läntisen kiviaidan vieressä, koillispuolella, on yksi rakennusjäännös ja kellarikuoppa, jotka ilmeisesti myös ajoittuvat isojaon jälkeiseen aikaan (kartta A). Rakennusjäännöksessä on noin 3 m x 3 m kokoinen luonnonkivistä ladottu perustus. Sen itäkulmassa on suuremmista laakakivistä tehty ladelma (1 m x 1,5 m), joka voisi olla tulisijan perustus, mutta päällä ei ole mainittavaa kumpareta. Kellarikuoppa on kooltaan noin 2,5 m x 2,5 m ja noin metrin syvyinen. Koko alueella on viljelys-

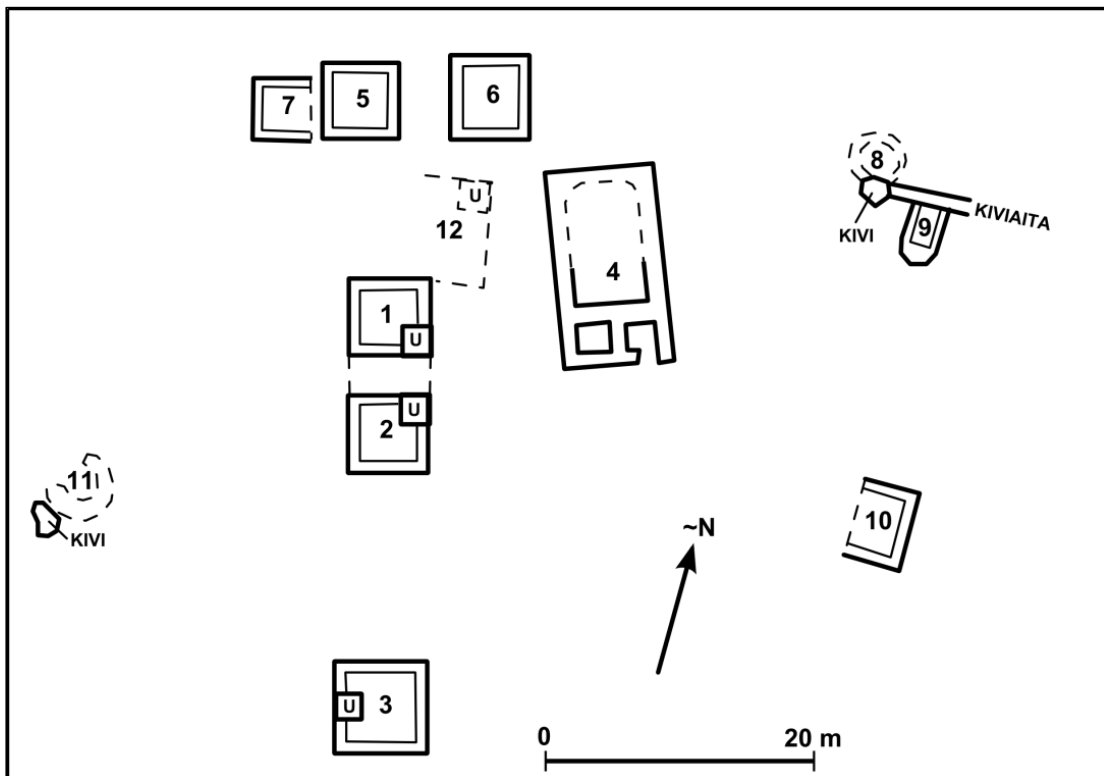
maan raivauksesta syntyneitä pieniä kiviroykkeitä. Niitä on huomattavasti enemmän kiviaitojen rajaaman alueen ulkopuolella kuin sisäpuolella.

Rakennusjäännöskeskittymän länsipuolella, kiviaitojen välissä, kulkee edellä mainittu tie (kartta A, sinisellä). Tie erottuu maastossa vain niillä kohdilla, joissa se nousee rinteä ylös etelään. Nämä osuudet on merkitty kartalle. Muilta osin sen kulku on mahdollista hahmottaa isojakokartan ja muiden karttojen perusteella. Tie on ollut 1700-luvulla pitäjän yhdessä ylläpitämä yleinen maantie, joka on kulkenut kirkolta pitäjän pohjoisosiin pari kilometriä Lautsillasta pohjoiseen sijainneen Lemmikonsalmen lautan kautta. Tie on menettänyt laajemman merkityksensä Simpelejärven laskun jälkeen 1830-luvulla, kun uusi tie on avattu Vaaranmäen ohi vesijättöä pitkin Särkisalmeen, johon on rakennettu silta Lemmikonsalmen lautan tilalle. Eteläisempi karttaan merkitty tiejakso Vaaranmäen rinteessä yläosassa on käsitelty erillisenä muinaisjäännöskohteena (Parikkala Vaaranmäki 274). Tien historiaa käsitellään laajemmin siellä.



Kartta A:

Muinaisjäännösalueiden rajaaminen punaisella. Vanhat tie- ja kiviadit sinisellä ja vihreällä. Tummalla merkityt rakennusjäännökset ja rakenteiden sijainti ei ole tarkasti esitetty. Tarkempi karttaluonnos niistä on kartassa B



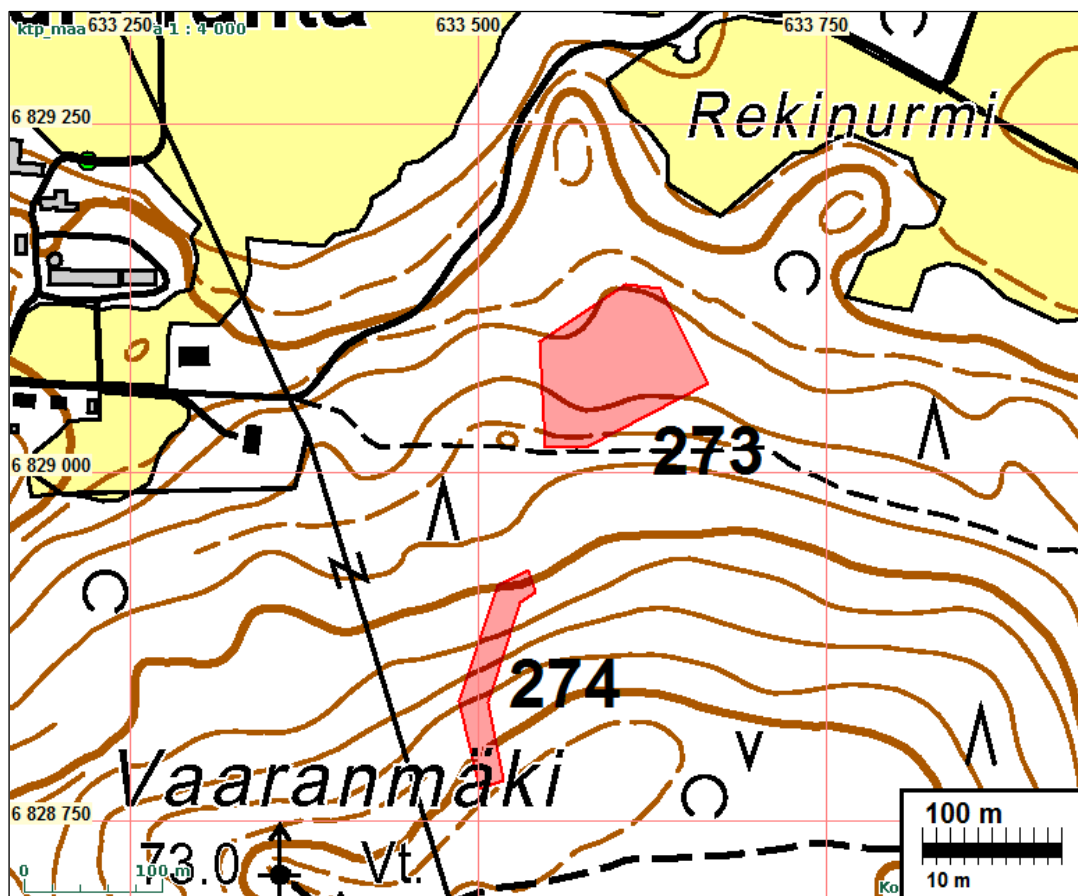
Kartta B

Kohteen asutushistoriasta voidaan karttojen perusteella todeta, että paikalla on ollut talo 1700-luvun lopulla. Se on merkitty taloa kuvaavalla merkillä vuosien 1784–1786 revisiokarttaan samoin kuin lännempänä oleva talo, joka selvästi tarkoittaa Liuharantaa, ja muut lähiseudun talot. Kyseinen kartta on yleiskartta, jossa on esitetty hyvin niukasti topografiaa rantaviivan lisäksi, joten talon tarkkaa sijaintia maastossa on sen perusteella vaikea varmasti päätellä. Talo on kuitenkin merkitty peltojensa keskelle myös venäläisessä sotilaskartassa (Voennotopografitseskij atlas Rossiiskoi Finljandii), joka kuvanee aivan 1700-luvun lopun tilannetta. Tässä kartassa topografia on esitetty huomattavasti tarkemmin. Sen perusteella nähdään, että talo on sijainnut varsin tarkasti samalla paikalla kuin maastossa todetut rakennusjäännökset. Juvonen luettelee Parikkalan historiassa Lautsillan isäntiä vuodesta 1784 lähtien ja esittää myös mahdollisen isännän vuodelta 1754 (Parikkalan historia 1, talonhaltijaluettelot, s. 727, 754). Seuraava käytettävissä oleva kartta on isojakokartta (G 75:5), joka kuvaa 1830-luvun tilannetta. Siihen on merkitty pellot, mutta ei talon tonttia kuten muilla lähialueen taloilla. Paikalle ei myöskään ole merkitty nimeä, kuten kaikille talojen tonteille. Rakennusjäännösten kohdalle on kuitenkin merkitty kaksi pientä suorakulmiota, jotka voivat tarkoittaa erillisiä rakennuksia. Niiden luo tulee tieltä viiva, joka ehkä tarkoittaa tietä. Paikalle ei ole merkitty taloa myöskään vuoden 1847 pitäjänkartassa, joka näyttää yleensäkin lähinnä perustuvan Isojakokarttoihin. Isojaon tuloksena paikalle kuitenkin syntyi itsenäinen talo, Järvenpään kylän talo numero 15, josta käytetään nimeä Lautsilta. Paikalle on myöhemmin taas merkitty kartalle talo ainakin pitäjänkartan tyyppiseen karttaan vuodelta 1877 (Kansallisarkisto, julkaistu Parikkalan historian takakannen sisäpuolella). Vuoden 1940 topografisessa kartassa, jonka mittausvuosiksi mainitaan 1929 ja 1939, paikalla ei kuitenkaan ole enää taloa, ja pellotkin on merkitty niityksi. Nykyisin paikalla olevan metsän iästä päätellen pellot lienevät tällöin jo olleet metsittymässä. Lautsillan talo on ollut maarekisterissä itsenäisenä tilana vielä vuonna 1919, jolloin se on lohkottu kahteen osaan (Maanmittaushallituksen uudistusarkisto,

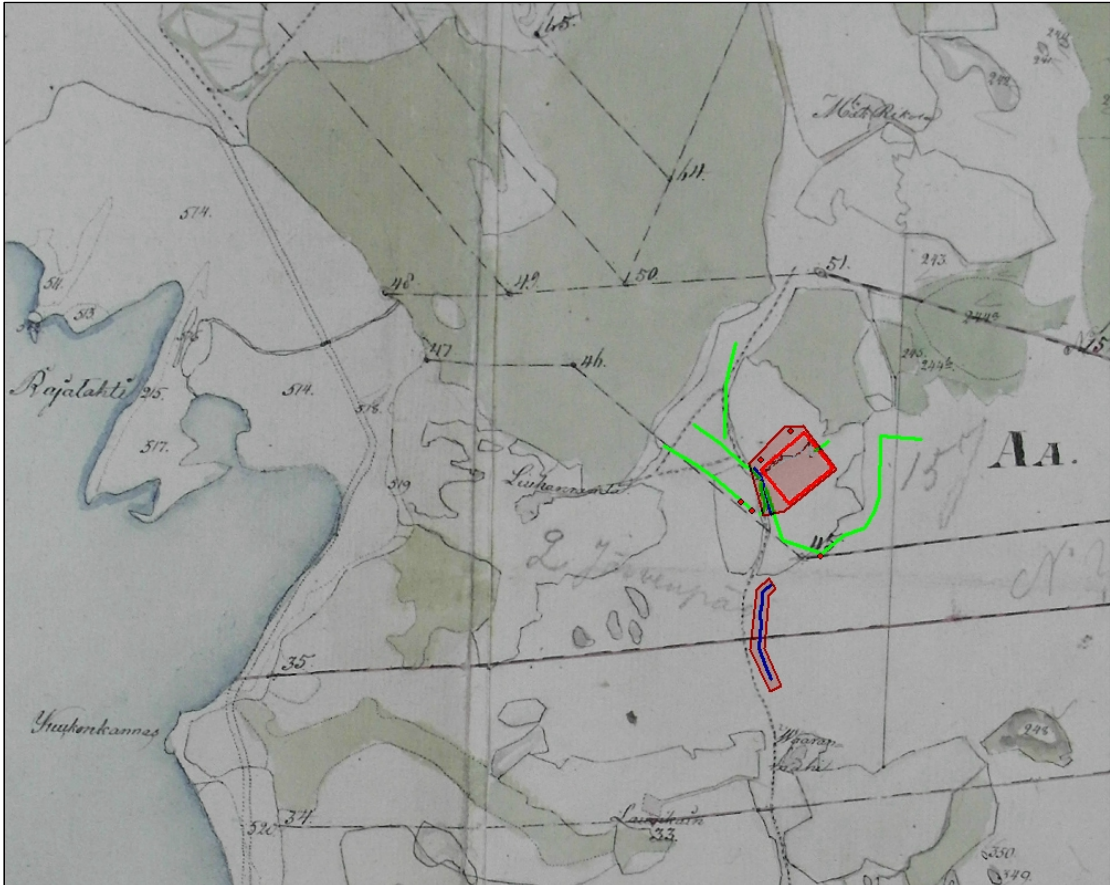
<http://digi.narc.fi/digi/view.ka?kuid=108684>). Verrattaessa isojakokarttaa ja maastokarttaa nähdään, että jossain vaiheessa tämän jälkeen lähes koko tila numero 15 on liitetty Liuharannan tilaan (alun perin Järvenpään kylän numero 2, myöhemmin Järvenpään kylän numero 29).

Yhteenvedona voidaan todeta, että paikalla on 1700-luvun lopulle saakka ollut talo, jonka ikä on tuntematon. Sen jälkeen paikka on ollut enemmän tai vähemmän autiona 1800-luvun alkupuolella. 1800-luvun jälkipuoliskolla paikalla on taas ollut talo, joka on lopullisesti autioitunut viimeistään joskus 1900-luvun alkukymmenillä. On selvää, että osa rakenteista, esimerkiksi läntisin kiviaita, joka seuraa isojaon aikaista ja myöhemmin tilojen yhdistämisen vuoksi hävinnyttä tilan rajaa, on 1800-luvun jälkipuolelta. Todennäköisesti myös osa, ehkä jopa pääosa, näkyvistä rakennusjäännöksistä on tältä ajalta. Paikalla on kuitenkin syytä olettaa olevan jäänteitä myös aikaisemmasta 1700-luvun loppuun päättyneestä asutusvaiheesta. Lisäksi talon tontin vieritse kulkee jo 1700-luvulla pitäjän sisäisessä liikenteessä tärkeä tie, joka on säilynyt siinä kunnossa, johon se on jäänyt liikenteen siirryttyä uudelle tielinjaukselle ilmeisesti viimeistään 1800-luvun lopulla.

Kohteen tekee muinaisjäännöksenä arvokkaaksi se, että se on koko alaltaan selvästi säästynyt 1900-luvun asutukselta ja muulta aktiiviselta maankäytöltä. Alue kaikkine viljelyjäänteineen (kiviaidat ja röykkiöt) on niin laaja, ettei liene tarkoituksenmukaista sisällyttää näitä muinaisjäännösalueeseen. Siksi muinaisjäännösalue on rajattu siten, että se sisältää talon tontin rakennusjäännöksineen ja viereisen tiejäännöksen. Olisi toivottavaa, että ympäristön viljelyjäänteet (kiviaitojen rajaama alue) voitaisiin ottaa kaavoituksessa huomioon siten, että myös näiden säilyminen turvattaisiin.



Muinaisjäännösrajaus punaisella



Havainnot ja muinaisjäännösrajaukset isojaon toimituskartalla (v. 1830). Muinaisjäännösrajauksen punaisella. Tien jäännös sinisellä. Kiviadat vihreällä.
(G75:5/1-49 Järvenpää. Kansallisarkisto)



Asuinrakennuksen (1 ja 2) pohjoisemman tuvan uunin jäännös. Kuvattu itäkaakkoon.



Tulisijallisen rakennuksen (3) kivijalka. Kuvattu lounaaseen.



Tulisijattomien rakennuksien perustuksia. Keskellä matala kivirakenne (7), taustalla oikealla korkeampi (5), jonka keskellä Antti Bilund. Kolmas samanlainen rakenne (6) on sen jatkona alkaen aivan kuvan oikeasta yläkulmassa. Kuvattu koilliseen.



Matala kiviperustus (10) kumpareen laen itäreunalla. Kuvattu luoteeseen.



Aita.



Kaivo.



Kellari.



Tietä etelään.

PARIKKALA 274 VAARANMÄKI

Mjtunnus:

Rauh.lk: 2

Ajoitus: Historiallinen

Laji: Tien jäännös

Koordin: N: 6828 335 E: 633 500
P: 6831 199 I: 3633 724

Tutkijat: Laakso & Bilund 2013 inventointi

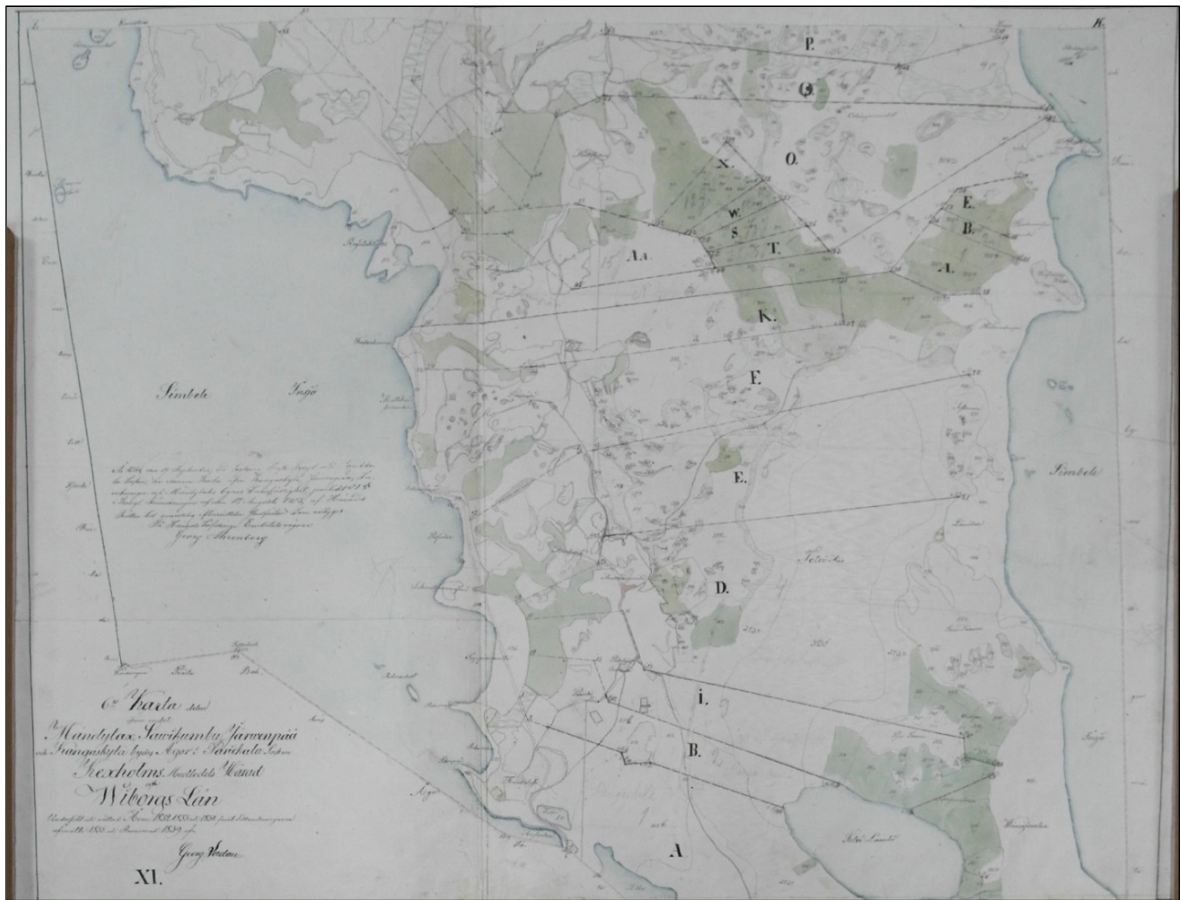
Sijainti: Parikkalan kirkosta 3,3 km pohjoiseen.

Huomiot: Bilund & Laakso 2013: Kohde löytyi inventoinnissa 17.5.2013 tarkastettaessa lähellä olevia asutusjäännöksiä (Parikkala Lautsilta). Vanha Parikkalan kirkolta (Kangaskylästä) pohjoiseen Järvenpään ja edelleen pitäjän pohjoisosaan menevä tie on paikalla uurtunut jyrkkään rinteeseen noin sadan metrin matkalla. Tiejäännöksen sijainti maastossa mitattiin GPS-laitteella. Tiejäännös näkyy Vaaranmäen jyrkässä pohjoisrinteessä sitä viistosti nousevana noin 3 m leveänä ja enimmillään noin puoli metriä syvänä urana. Ura on poikkileikkaukseltaan tasaisen kovera, eli tien pohjaa ei ole tasoitettu vaakasuoraksi. Tien pohjalla on muutamia suurehkoja kiviä, joita ei ole poistettu. Ne ovat saattaneet ainakin osittain tulla esiin sadeveden aiheuttaman eroosion vuoksi myös tien kunnossapidon loputtua. Jyrkimmissä kohdissa, joissa tie kaartaa rinteessä olevien niemikkeiden ympäri, kaarteiden ulkolaidalle on koottu (ilmeisesti tieltä poistettuja) suurempia kiviä matalaksi, maansekaiseksi valliksi. Kangaskylästä Vaaranmäen yli Järvenpään vienyttä tie on ollut tärkeä pitäjän sisäisessä liikenteessä, sillä sen kautta on päästy kirkolta Simpelejärven Lemmikonsalmen rantaan, joka sijaitsee pari kilometriä Vaaranmäestä pohjoiseen. 1700-luvulla tie on ollut pitäjän ylläpitämä yleinen maantie, ja Lemmikonsalmessa on ollut pitäjän ylläpitämä lautta. Lautalta tie on vienyttä edelleen Simpelejärven luoteispuolisiin kyliin, Mäntylahteen, Savikum-

puun, Rautalahteen ja Kinnarniemeen. Niiden asukkaat ovat käyttäneet tietä matkoilla kirkolle ja Koitsanlahden lahjoitusmaahoviin, johon koko pitäjä on tehnyt päivätöitä. Tie on ollut periaatteessa samanlaisessa käytössä jo 1600-luvulla. Simpeleenjärven laskun jälkeen 1830-luvulla uusi tie rakennettiin Vaaranmäen länsipuolitse vesijättöä pitkin. Järvenlaskussa kaventuneeseen Särkisalmeen rakennettiin silta, jota pitkin tie jatkui Simpelejärven luoteisrannalle. Lemmikonsalmen lauttapaikka jäi käytöstä ja Vaaranmäen ylittävällä tiellä oli tämän jälkeen merkitystä lähinnä vain Järvenpään kylän liikenteelle. (Parikkalan historia 1, s. 111, 231, 313–315) Tämäkin liikenne on vähitellen siirtynyt jyrkkärinteisen Vaaranmäen ylittävältä tieltä rantatielle. Tämä on selvästi tapahtunut ennen autojen käyttöönottoa, sillä Vaaranmäen rinteiden tietä ei ole kunnostettu autoille käyttökelpoiseen kuntoon.



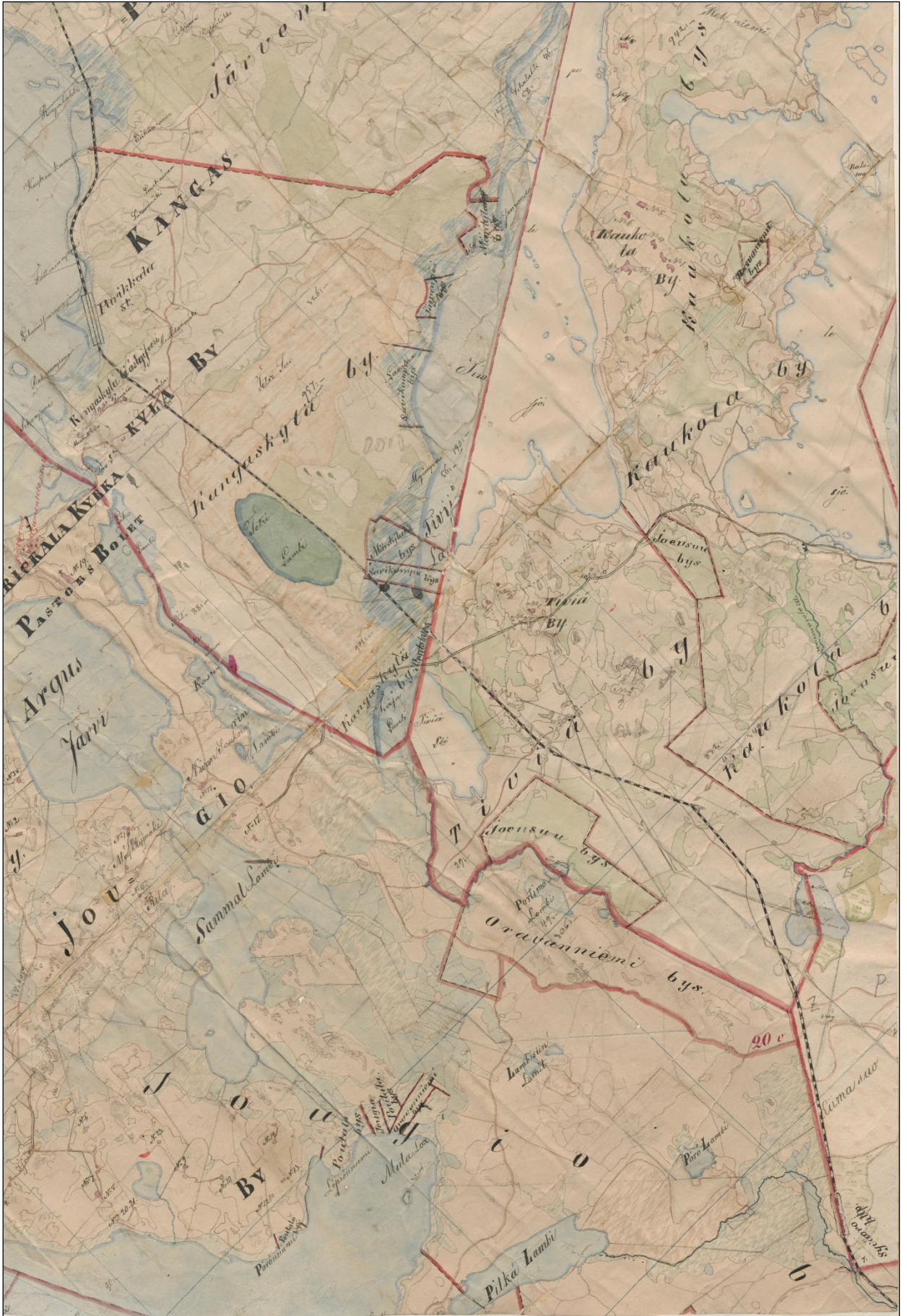
Eroosion jyrkkään rinteeseen kuluttamaa tieuraa Vaaranmäen pohjoisrinteellä. Kuvattu lounaaseen.

Vanhoja karttoja

Ote isojakokartasta vuodelta 1832. (G 75:5 Kansallisarkisto)



Parikkala 1877. (Kansallisarkisto)



Ote pitäjänkartasta vuodelta 1847 (4123 06 la Kansallisarkisto)

