



Yleiskartta. Voimalat suunnittelualueella Perkiö. Pohjakartta © MML, 1999.

PERKIÖN TUULIVOIMALA-ALUEEN TARKASTUS 2013 Pohjanmaan maakunta

Pentti Rislä
maakunta-arkeologi | landskapsarkeolog



Vaasan kaupunki | Vasa stad

Pohjanmaan museo/kulttuuriympäristöyksikkö | Österbottens museum/kulturmiljöenheten

PL 3, FI-65101, Vaasa | PB 3 FI-65101, Vasa

Puh | Tfn +358 6 325 3813, +358 40 702 8199

www.museo.vaasa.fi

TARKASTUSKERTOMUS PMA 137

Paikka: KARIJOKI PERKIÖ

Tarkastuskäynti: 22.-23.8.2013, maakunta-arkeologi Pentti Risla

Sijainti: TM-35 lehtijako kartat N3412 D ja F sekä N3421C ja E, kertomuksessa tasokoordinaatit ETRS-TM35FIN, voimalalistauksessa jäljempänä ilmoitettu lisäksi yleislehtijaon mukainen kartan numero. Voimalapaikkojen korkeussijainti on noin 55-67,5 metriä yli merenpinnan (m ymp).

Ilmoittaja: Egon Nordström, Permitting Manager/Lupajohtaja/Projektdirektör O2 Finland, Akselintie/Axelsvägen 5, 20200 Turku/Åbo, Finland, Mob: +358 50 373 6565, www.o2finland.fi, www.o2.se

Tarkastuksessa ei todettu uusia muinaismuistolain 295/63 rauhoittamia kohteita.

Karijoelle Teuvan kunnan rajalle on suunnitteilla tuulivoimaloita kahdelle alueelle. O2 Finland suunnittelee yhdeksää tuulivoimalaa sekä hankealueille Perkiö että Kakkori. Voimaloiden sijainti Perkiön hankealueella on esitetty alla tilaajan toimittamassa havainnekuvassa. Hankealueen rajausta ulottuu pohjoisessa Teuvalle, mutta voimalat jäävät Karijoen puolelle. Perkiöstä noin 7 km kaakkoon sijaitseva itäisempi tuulivoimala-alue on raportoitu nimellä PMA 138 KARIJOKI KAKKORI.

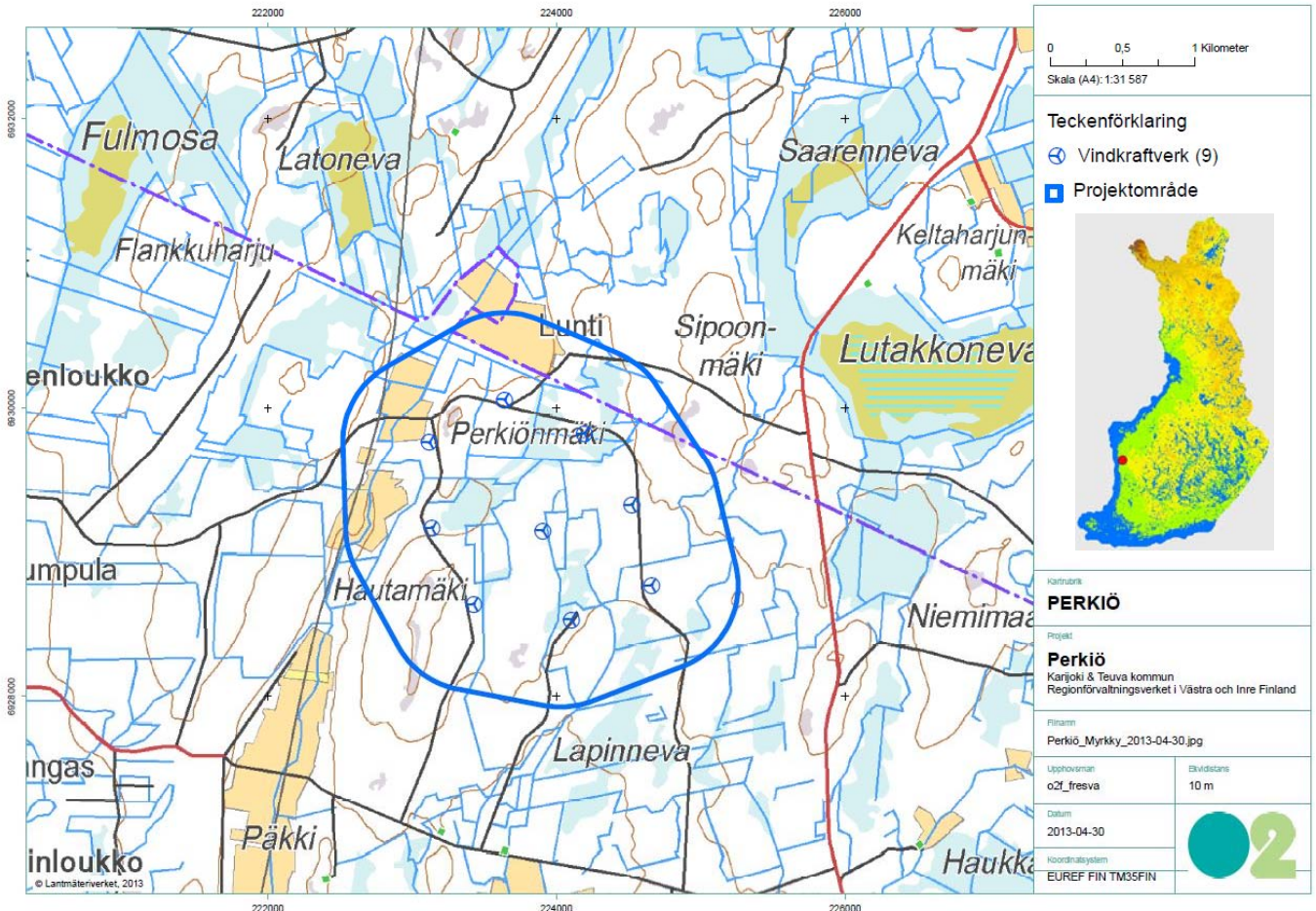
Suunnittelualue sijaitsee Pohjanmaalla Suupohjassa ja on kuulunut Lapväärtin pitäjään. Nimi Lappfjärd mainitaan ensimmäisen kerran 1300-luvun alussa henkilön nimen yhteydessä (Svenskt Diplomatarium s.325,

http://books.google.fi/books/about/Svenskt_diplomatarium.html?id=90wCAAAAYAAJ&redir_esc=y).

Ruotsalaispitäjän itäisten metsäalueiden myöhempi asuttaminen tapahtui pääosin sisämaasta käsin. Asutus on todennäköisesti vanhinta kaksikielisessä Myrkyn kylässä (Mörtmark). Sekä Karijoen (Bötom) että Teuvan (Östermark) asutus muodostui suomenkieliseksi. Karijoki erotettiin omaksi seurakunnakseen 1862 ja Myrkky liitettiin 1927 Karijoen kuntaan. (K.V. Åkerblom, Lappfjärds historia I, Vasa 1938 ja K.I. Nordlund, Blad ur Närpes historia I, Vasa 1928). Claessonin 1680 karttaan pohjautuvasta Clurellin 1765 laatimasta ja Bygdenin ja Hellströmin 1808 täydentämästä pitäjänkartasta selviää karkeasti vain, että Teuvanjoen ja Peninluoman (Penikån) välisellä alueella nykyisen Myrkky-Karijoki yhdystien 6633 pohjoispuolella sijaitsevilla sekä Perkiön että Kakkorin suunnittelualueilla on ollut metsää ja niittyjä sekä soita: ”Grof skog varjerande med ängar och mindre mässar med små höjder emellan”. Yhdystien 6633 sijaan Karijoen ja Myrkyn välillä kulki talvitie ”vinterväg”.

Pitäjänkartasta ei tullut esille erityistä huomioitavaa ja tarkastukset keskitettiin suunnitelluille jäljempänä maastokartalla esitetyille voimalapaikoille Fi001-Fi010, joita on yhdeksän kappaletta. Sijointipaikan Fi008 korvaa voimala paikalla Fi010. Perkiön hankealueen voimaloiden suunnitellut pystytyskentät olivat pääosin tasamaata ja hankealueen läpi kiertävän metsäautotieverkoston varrella lukuun ottamatta Kotamäen eteläpuolella kaavailtua voimalaa Fi009. Alueet olivat kosteikkoa, hakkuuaukeita ja ojan usein johtaessa sijointipaikalle, voi todeta voimalapaikkojen olleen arkeologisesti yllätyksettömiä ja muinaishistoriaa silmällä pitäen hyvin valittuja. Talousmetsänhoitoon liittyvästä maanpinnan

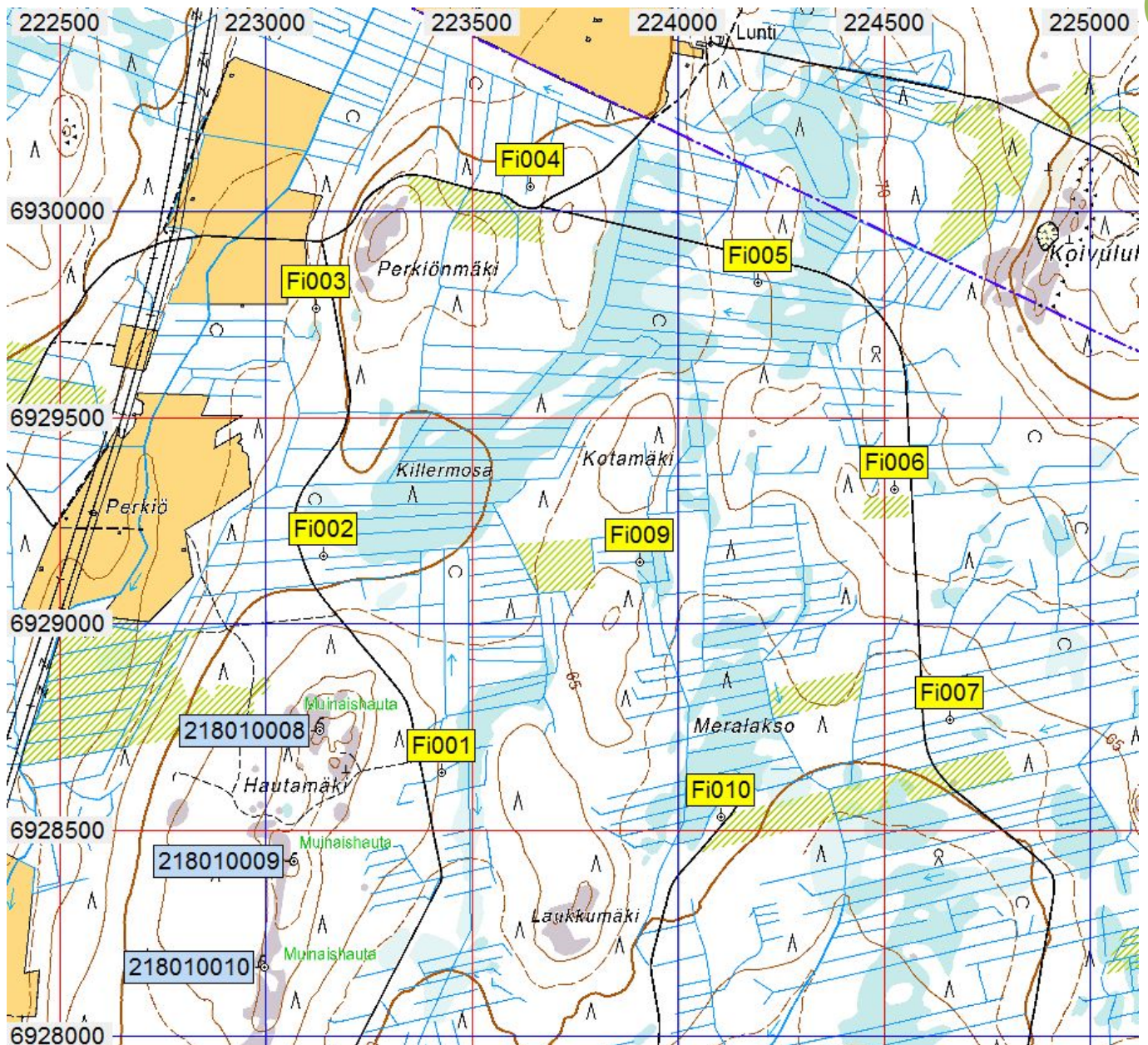
rikkomisesta ja kaivusta johtuen paljastettuja maannoksia joista maapohjaa voitiin havainnoida, oli tarjolla runsaasti. Kakkorin hanke-alueen parin kuivemman männikön maapohjaa voitiin havainnoida myös tuulenkaadoista. Perkiön hankealueella tarkastus ulotettiin lisäksi Perkiönmäelle ja Laukkumäelle.



Havainnekuva, voimalat ja hankealue.

Perkiön hankealueen aikaisemmat muinaisjäänöshavainnot olivat alueen länsireunassa kohoavalta Hautamäeltä. Viimeisin Museoviraston tarkastus on vuodelta 2006 ja sitä on edeltänyt Pohjanmaan museon käynti metsänuudistusta varten vuonna 2000 ja Hautamäki 1:sen valokuvaaminen vuonna 2004. Mäen lakialueen kivikossa ja kalliolla sijaitsevat kohteet ovat kivistä ladottuja rakenteita tai kivikkoon tehtyjä kuoppia. Kohteissa Hautamäki 1 ja 2 käytiin toteamassa niiden nykytila. Kohdetta Hautamäki 3 ei tarkastettu, arkistotietojen ja edellisten tarkastuksen perusteella se on tulkinnanvarainen ja sijaitsi hankealueen rajalla. Hautamäki 3 on muinaisjäänösluokassa III eli se on riittävästi tutkittu tai kokonaan hävinnyt eikä sitä ole syytä pitää rauhoitettuna. Museoviraston ylläpitämän muinaisjäänösrekisterin mukaisesti todettiin mäen pohjoispäässä Hautamäki 1:sen kohdalla kivikasaa kalliolla ja tilanne oli aiempiin käynteihin nähden muuttumaton. Edellisestä etelään sijaitseva Hautamäki 2 koostuu rekisterin mukaisesti kahdesta keskeltä avatusta kiviröykkiöstä ja kivikkoon tehdyistä kuopista. Matalan pienen röykkiön keskustan kaivelu näytti jatkuneen tai sen sisäreuna oli romahtanut muusta syystä. Kivikossa kohdattiin hirviemä sekä vasa. Kohteessa Hautamäki 2 on useita kivikkoon raivattuja kuoppia ja sinne pohjoisesta polkua saavuttaessa todettiin lisäksi pienialaista maa-aineksen ottoa, josta ei ollut aiempaa

huomiota. Hautamäki 2:ssa keskustan kaivelu kahdessa kiviroykkyissä sekä luontaisessa avokivikossa voi liittyä myös historiallisella ajalla jatkuneeseen eränkäyntiin. Rikotuksi hautaröykkiöksi oletetun Hautamäki 1:sen kohdalla on useaan ilmansuuntaan tilapäistä säänsuojaa tarjoavia kallioleikkauksia. Hautamäen kohteet sijaitsevat istutusmuokatun talousmetsämaiseaman ympäröimänä. Jos voimallasijoittelua tuotaisiin lähemmäs Hautamäkeä, niin etelä-pohjoissuuntaisen kivisen kallioalueen rajaava 70 m korkeuskäyrä toimii riittävä suojavyöhykkeenä. Hautamäen kohteiden rekisteritiedot sekä valokuvat ovat raportin lopussa (liite 1).



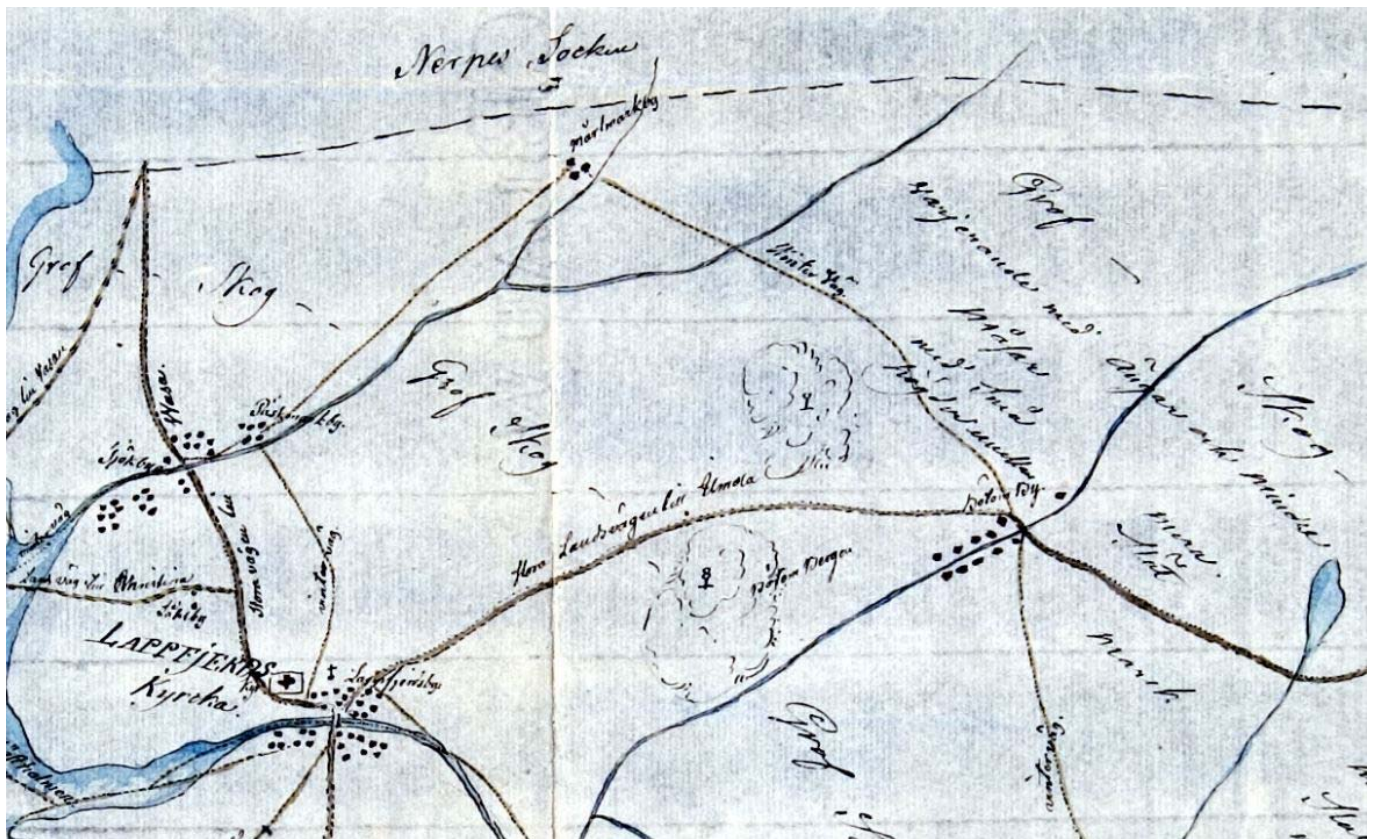
Maastokartta. Voimalat Fi001-10 ja muinaisjännökset Hautamäki mj-tunnus 218010008-10 sekä TM35FIN tasokoordinaatisto 500m ruudukkona. (Pohjakartan lähde: Maanmittauslaitos © MML, 2013, painoväri N3412 D ja F sekä N3421C ja E, http://www.maanmittauslaitos.fi/avoindata_lisenssi_versio1_20120501).

Kertomuksen lopussa ovat sijaintipaikat asemituna ilmakuviin (liite 2).

Maastotyön pohjaksi annetut projektin Myrkkä (Perkiö) turbiinien 9 kpl sijainnit:

Koordinaatti ETRS-TM35FIN

ID	Itä	Pohjoinen	Huomiot
Fi001	223428	6928638	x
Fi002	223141	6929164	x
Fi003	223121	6929764	x
Fi004	223643	6930060	x
Fi005	224195	6929826	x
Fi006	224525	6929325	x
Fi007	224660	6928767	x
Fi008	224029	6928525	Nyt Fi010
Fi009	223908	6929148	x
Fi010	224105	6928529	x



Pitäjäkartta. Lapväärtin pitäjän alue, ote kartasta 1765 (1808) Bygden, C. G., Hellström, H. J. (Lähde:

<http://www.vanhakartta.fi>).

Perkiö voimala Fi001 TM35FIN P= 6928638 ja I= 223428, yleislehtiäön KKJ 1 mukainen peruskarttalehti 1241 10 Perälä



Fi001. Länteen Hautamäen suuntaan.



Itään Laukkumäen suuntaan.

Voimalapaikka Perkiö Fi001 on vajaa 100 m Hautamäentiestä itään. Todettiin, että tieyhteys on lähellä ja paikalle on johtanut nykyisen ojan viertä Hautamäeltä alkava polku. Pystytyskenttä on metsätalouden muokkaamaa kosteikkoa ja ilman arkeologista mielenkiintoa. Tarkastus ulotettiin noin sadan metrin säteelle sijoituskoordinaatista itään sekä etelään. Tästä jatkettiin metsän läpi pohjoiseen Kotamäen ja Laukkumäen väliin jäävän 65 m korkeuskäyrän rajaaman kohoavan maaston korkeimman kohdan 67,5 m kautta voimalapaikalle Fi009 ja siitä takaisin länteen voimalapaikalle Fi002.

Perkiö voimala Fi002 TM35FIN P= 6929164 ja I= 223141, yleislehtiäön KKJ 1 mukainen peruskarttalehti 1241 10 Perälä



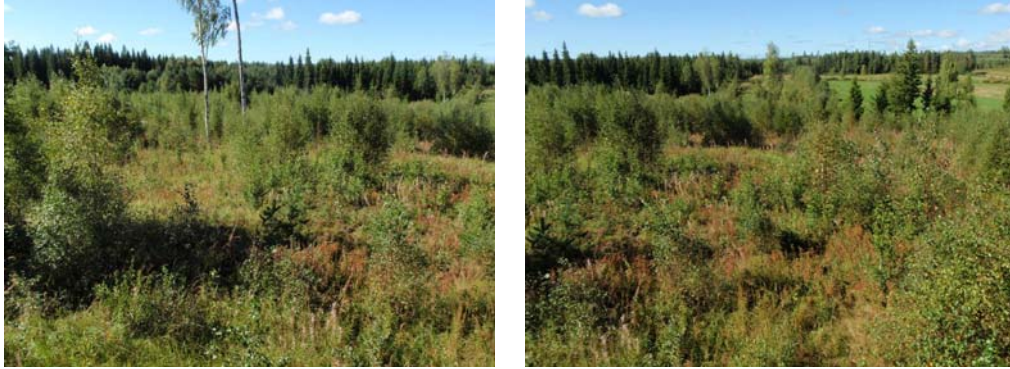
Fi002. Länteen Hautamäentielle.



Itäkaakkoon Fi009 suuntaan.

Voimalapaikka Perkiö Fi002 on alle 100 m Hautamäentiestä itään ja sinne johtaa oja. Paikalle saavuttiin metsän läpi idästä kohteesta Perkiö Fi009. Tieyhteys on vieressä ja pystytyskenttä lähialueineen oli yllätyksetöntä tasamaata ja kosteikkoa kuten kohteessa Fi001. Voimalapaikalla Fi002 ei todettu olevan arkeologista mielenkiintoa.

Perkiö voimala Fi003 TM35FIN P= 6929764 ja I= 223121, yleislehtiäön KKJ 1 mukainen peruskarttalehti 1241 10 Perälä



Fi003. Hautamäentieltä länteen kohti viljelyksiä ja niillä kulkevaa voimalinjaa.

Voimalan sijoituspaikka on Hautamäentieltä länteen viljelyksiin laskeutuva loiva rinne, joka on istutusmuokattu aukkohakkuu. Ei todettu arkeologista mielenkiintoa ja tarkastusta jatkettiin koillisessa kohoavalle Perkiönmäelle.

Perkiönmäki, kivikasa ja kivilatomusta, ei muinaisjäännös, mutta on mahdollinen muu kulttuuriperintökohde, P= 6929943 ja I= 223275, yleislehtiäön KKJ 1 mukainen peruskarttalehti 1241 10 Perälä

Perkiönmäen huipulla todettiin ryhmänä noin 15 metrin alalla pieni kivikasa ja kolme pientä matalaa kivilatomusta sekä irtokiviä kalliolla. Välittömästi näiden eteläpuolella oli maassa ilmakuvauksin kehikko ja viereiseen mäntyyn oli nojallaan pieni kivipaasi, joita tavallisesti näkee rajan kulkua osoittamassa maahan tai tukikivikasoihin pystytettyinä. Nykyinen itä-länsi suuntainen tilanraja ei mene kivien kohdalta mäen yli vaan sijaitsee noin 50 m pohjoiseen ylittäen Perkiöntien. Kohde on pienialainen, erittäin helposti havaittava ja todennäköisesti lähihistoriassa syntynyt. Kyseessä on ehkä vanhan kolmiomittaustornin perustus, mutta tuskin raaka-aineen hankinta Hautamäki 3:sen tavoin.



Perkiönmäki. Vasemmalla kivikasat luoteesta Perkiöntieltä mäelle noustaessa. Keskellä korkeimman kasan reuna. Kasa on toiselta puolelta romahtanut. Oikealla kivikertymän oikeassa yläkulmassa varjoon jäänyt kivipaasi nojaa mäntyyn.

Perkiö voimala Fi004 TM35FIN P= 6930060 ja I= 223643, yleislehtijaon KKJ 1 mukainen peruskarttalehti 1241 10 Perälä



Fi004. Ojalinjaa etelään kohti Perkiöntietä. Pystytysaluetta luoteeseen Kortesevaa kohti. Perkiöntien eteläpuolen aukkohakkuu.

Suunniteltu voimalapaikka sijaitsee alle 100 m Perkiöntien pohjoispuolella kuusimetsässä ja myös sinne johtaa metsäoja. Tien eteläpuoleinen maasto on avohakkuu. Pystytysalueella ei todettu mitään muinaisjäännökseen viittaavaa.

Perkiö voimala Fi005 TM35FIN P= 6929826 ja I= 224195, yleislehtijaon KKJ 1 mukainen peruskarttalehti 1241 10 Perälä



Fi005. Pystytysalueen kuusikko.

Voimalapaikka sijaitsee lähellä tietä alle 100 m Lapintaustantien eteläpuolella. Myös tälle voimalapaikalle johtaa oja, joka lähtee etelään metsätilan rajaa sen itäpuolen ollessa aukko ja länsipuolen istutusmuokattua metsää. Voimalan annettu sijainti on itä-länsisuuntaisen ojan eteläpuolella kuusimetsässä, eikä tälläkään sijoitusalueella todettu arkeologista huomioonotettavaa.

Perkiö voimala Fi006 TM35FIN P= 6929325 ja I= 224525, yleislehtiäön KKJ 1 mukainen peruskarttalehti 1241 10 Perälä



Fi006. Oikealla luoteessa sijoitusalueen metsänreunaa aukkohakkuulta kuvattuna.

Annettu sijainti metsässä on noin 50 m Lapintaustantien länsipuolella ja sen eteläpuolelle jää puolen hehtaarin aukkohakkuu. Voimalapaikalla Fi006 ei todettu muinaisjäännöksiä.

Perkiö voimala Fi007 TM35FIN P= 6928767 ja I= 224660, yleislehtiäön KKJ 1 mukainen peruskarttalehti 1241 10 Perälä



Fi007. Tilanraja tieltä, ojan eteläpuolella on taimikko. Ojasta pohjoiseen on kuusimetsää, jonka taustalla näkyy seuraavan metsätilan aukkohakkuu.

Suunniteltu voimalan sijainti on Lapintaustantiestä alle 100 m itään ja tilanrajalla, jota pitkin kulkee oja. Ojalinjasta etelään on koivun valtaamaa havupuutaimikkoa. Ojalinjasta pohjoiseen on varttunut kuusimetsä, jonka pohjoispuolella on liitekuvan mukaisesti aukkohakkuu.

Perkiö voimala Fi009 TM35FIN P= 6929148 ja I= 223908, yleislehtijaon KKJ 1 mukainen peruskarttalehti 1241 10 Perälä



Fi009. Sijoitusalueen tyypillistä kosteaa tasamaastoa. Aukkohakkuu länteen kohti Hautamäen pohjoisreunaa.

Voimalapaikan Fi009 etäisyys länteen, itään ja etelään jäävistä metsäautoteistä oli noin 600 m. Valittiin topografian perusteella otollisin reitti ja, kuten edellä voimalan Fi001 yhteydessä on jo todettu, saavuttiin lännestä Kotamäen ja Laukkumäen välisen 65 m korkeuskäyrän rajaaman alueen läpi. Voimalan annettu sijainti oli itä-länsisuuntaisessa ojalinjassa. Itse voimalapaikalla tai matkalla sinne ei todettu muinaisjäännöksiä. Paikalta otettiin valokuvat ja poistuttiin suorinta tietä länteen viereisen hakkuuaukon koneuraa pitkin Hautamäentielle ja edelleen kohteeseen Fi002.

Perkiö voimala Fi010 TM35FIN P= 6928529 ja I= 224105, yleislehtijaon KKJ 1 mukainen peruskarttalehti 1241 10 Perälä



Fi010. Laukkumäentieltä länteen voimalapaikalle.

Aiemman voimalan nro Fi008 uusi sijoituspaikka Laukkumäentien päässä aivan tien länsipuolella. Ympäristö on nuorta metsää, kosteikkoa ja tien itäpuoli avohakkuuta. Ei havaittu arkeologisia kohteita. Laukkumäentien varrella lähellä voimalasijoitusta kohdattiin uhmakkaasti käyttäytyvä metso (havaintopaikka P= 6928464 ja I= 224066). Samalla käytiin Laukkumäen eteläosan kallioalueella, josta otettiin myös muutama kuva. Ei todettu merkkejä muinaisjäännöksistä.



Laukkumäki eteläosan kallioalue 65 m ymp pohjoiseen ja 62,5 m ymp kohti itään.

Tiedoksi: Museovirasto

LIITE 1: OTE MUINAISJÄÄNNÖSREKISTERIN KOHDETIEDOISTA HAUTAMÄKI 1-3.

VIIMEINEN REKISTERIMUUTOS HAUTAMÄEN KOHTEISSA 1-3 OLI TEHTY 19.12.2006. KUVAT OTETTU 2013 TARKASTUKSESSA.

KARIJOKI HAUTAMÄKI 1

MJ-TUNNUS: 218010008
LAJI: KIINTEÄ MUINAISJÄÄNNÖS
MUINAISJ.TYYPPI: KIVIRAKENTEET
TYYPIN TARKENNE: RÖYKKIÖT
RAUHOITUSLUOKKA: II
LUKUMÄÄRÄ: 1
AJOITUS: PRONSSIKAUTINEN



KOORDINAATIT: P: 6928739 I: 223131 JA Z/M.MPY ALIN: 75,00 Z/M.MPY YLIN:
ETÄISYYS TIETO: KARIJOEN KIRKOSTA N. 9 KM POHJOISLUOTEeseen
PERUSKARTTA: 124110 PERÄLÄ

KOHDE SIAITSEE MYRKYN KYLÄSSÄ, KALLIOISEN HAUTAMÄEN POHJOISOSASSA, SEN KALLIOALUEEN LÄNSIOSASSA. NOIN 240 M KOHTEEN ITÄPUOLELLA KULKEE METSÄAUTOTIE, JOLTA ERKANE EURA RÖYKKIÖN ETELÄPUOLELLE. RÖYKKIÖ ON RAKENNETTU KALLIONYPPYLÄN PÄÄLLE, SEN TUNTUMASSA KASVAA MÄNTYTAIMIKKOA, LÄNSIPUOLELLA ON HAKKUU AUKEA. KALLIOT OVAT SAMMALEEN PEITOSSA.

RÖYKKIÖ ON MATALA JA OSITTAIN HAJOTETTU, KIVET OVAT LEVINNEET HALKAISIJALTAAN N. 5 METRIN ALUEELLA. OSA RÖYKKIÖSTÄ ON KASATTU KALLION KOLOON JA ON SILTÄ OSIN EHKÄ SÄILYNYT.

KARIJOKI HAUTAMÄKI 2

MJ-TUNNUS: 218010009
LAJI: KIINTEÄ MUINAISJÄÄNNÖS
MUINAISJ.TYYPPI: KIVIRAKENTEET
TYYPIN TARKENNE: RÖYKKIÖT
RAUHOITUSLUOKKA: II
LUKUMÄÄRÄ: 2
AJOITUS: PRONSSIKAUTINEN
KOORDINAATIT: P: 6928424 I: 223064 JA Z/M.MPY ALIN: 72,50 Z/M.MPY YLIN:
KOORD.SELITE: RÖYKKIÖ 1 ON GPS PAIKANNETTU
ETÄISYYS TIETO: KARIJOEN KIRKOSTA N. 8,7 KM POHJOISLUOTEeseen
PERUSKARTTA: 124110 PERÄLÄ

KOHDE SIAITSEE HAUTAMÄKI 1:STÄ N. 300 M ETELÄÄN HAUTAMÄEN KALLIOALUEEN KESKIVAIHEILLA, SEN ITÄOSASSA. N. 350 M LÄNTEEN ON PERKIÖNMÄEN SUUNTAAN VIEVÄ METSÄAUTOTIE. KOHTEEN KOHDALLA PUUSTO ON HARVAA SEKAMETSÄÄ, LÄNSIPUOLELLA ON MÄNTYTAIMIKKO. ALUSKASVILLISUUS ON PAIKOIN SAMMALTA JA VARVIKKOA JA

KIVIKKOJEN KOHDALLA JÄKÄLÄÄ. KALLIOALUEEN ITÄOSAA SEURAILLEE PIRUNPELTO, JOHON OSA KOHTEN MUINAISJÄÄNNÖKSISTÄ ON TEHTY.

KOHDE KOOSTUU KAHDESTA RÖYKKIÖSTÄ JA PIRUNPELTOON TEHDYISTÄ KUOPISTA. RÖYKKIÖ 1 ON HALKAISIJALTAAN N. 10 M, KESKELLÄ ON HALKAISIJALTAAN N. 4 METRIÄ LEVEÄ KUOPPA, JOSSA KASVAA PUITA. RÖYKKIÖN KORKEUS ON N.1,5-1,7 M. RÖYKKIÖSTÄ 1 N.25 M POHJOISEEN ON RÖYKKIÖ 2, JOKA ON SELVÄSTI PIENEMPI, KEHÄMÄINEN RÖYKKIÖ. SEN HALKAISIJA ON N. 5 M JA SE ON TEHTY PIRUNPELTOON. RÖYKKIÖIDEN LISÄKSI POHJOIS-ETELÄ-SUUNTAISEEN PIRUNPELTOON ON KAIVELTU LUKUISIA KUOPPIA N. 50 METRIN MATKALLA. KUoppiEN TARKOITUKSESTA JA IÄSTÄ EI OLE TIETOA.



RÖYKKIÖ 1

RÖYKKIÖ 1 KESKUSTA

RÖYKKIÖ 2

KARIJOKI HAUTAMÄKI 3

MJ-TUNNUS: 218010010

LAJI: KIINTEÄ MUINAISJÄÄNNÖS

MUINAISJ.TYYPPI: RAAKA-AINEEN HANKINTAPAIKAT

TYYPIN TARKENNE: LOUHOKSET

RAUHOITUSLUOKKA: III

LUKUMÄÄRÄ: 1

AJOITUS: HISTORIALLINEN

KOORDINAATIT: P: 6928167 I: 222994 JA Z/M.MPY ALIN: 65,00 Z/M.MPY YLIN: 70,00

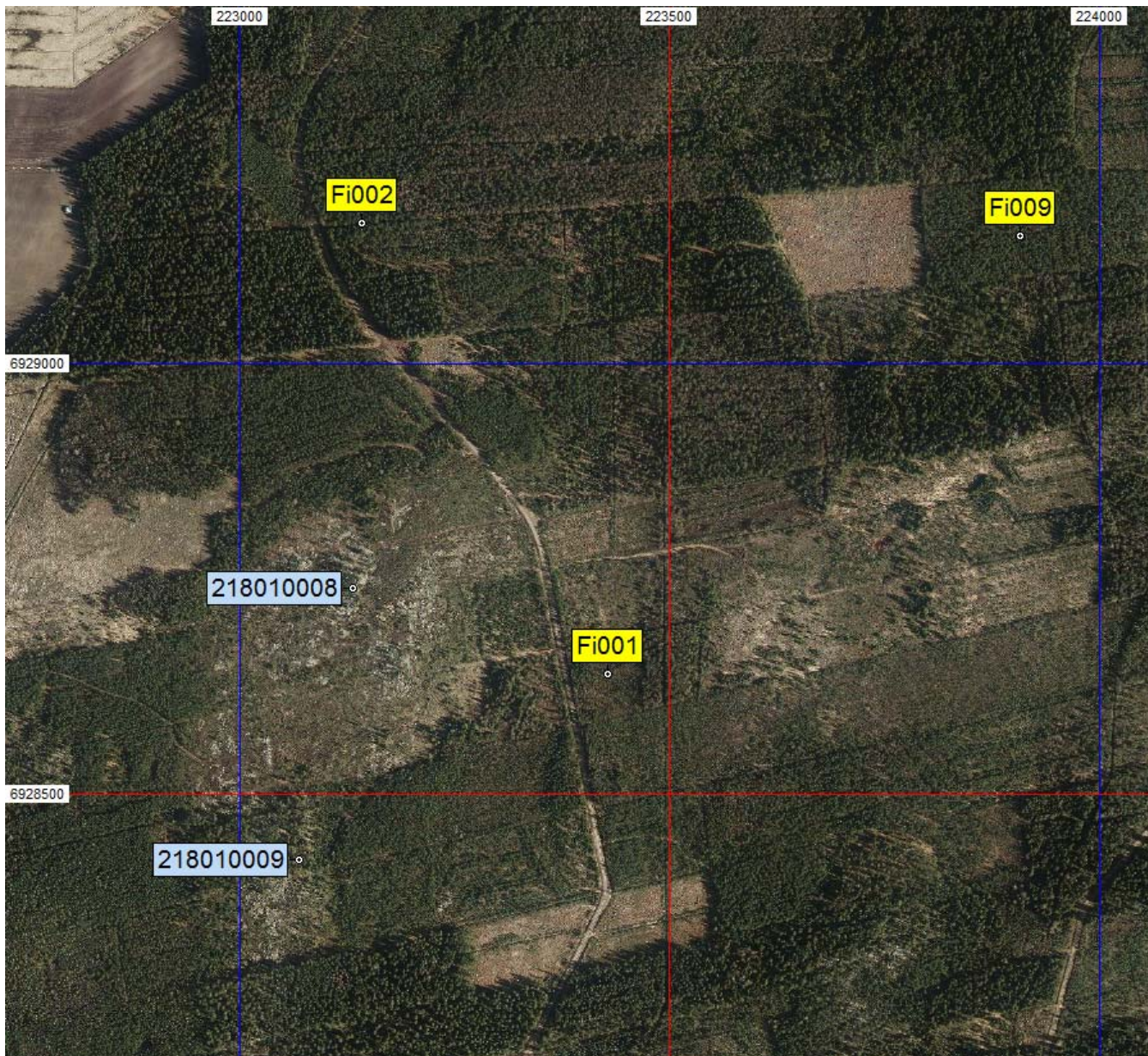
ETÄISYYS TIETO: KARIJOEN KIRKOSTA N. 8,5 KM POHJOISLUOTEESEEN

PERUSKARTTA: 123212 KARIJOKI

KUVAUS: HAUTAMÄKI 2:STA N.250 M ETELÄÄN JA METSÄAUTOTIESTÄ N.300 M LÄNTEEN ON HAUTAMÄKI 3.

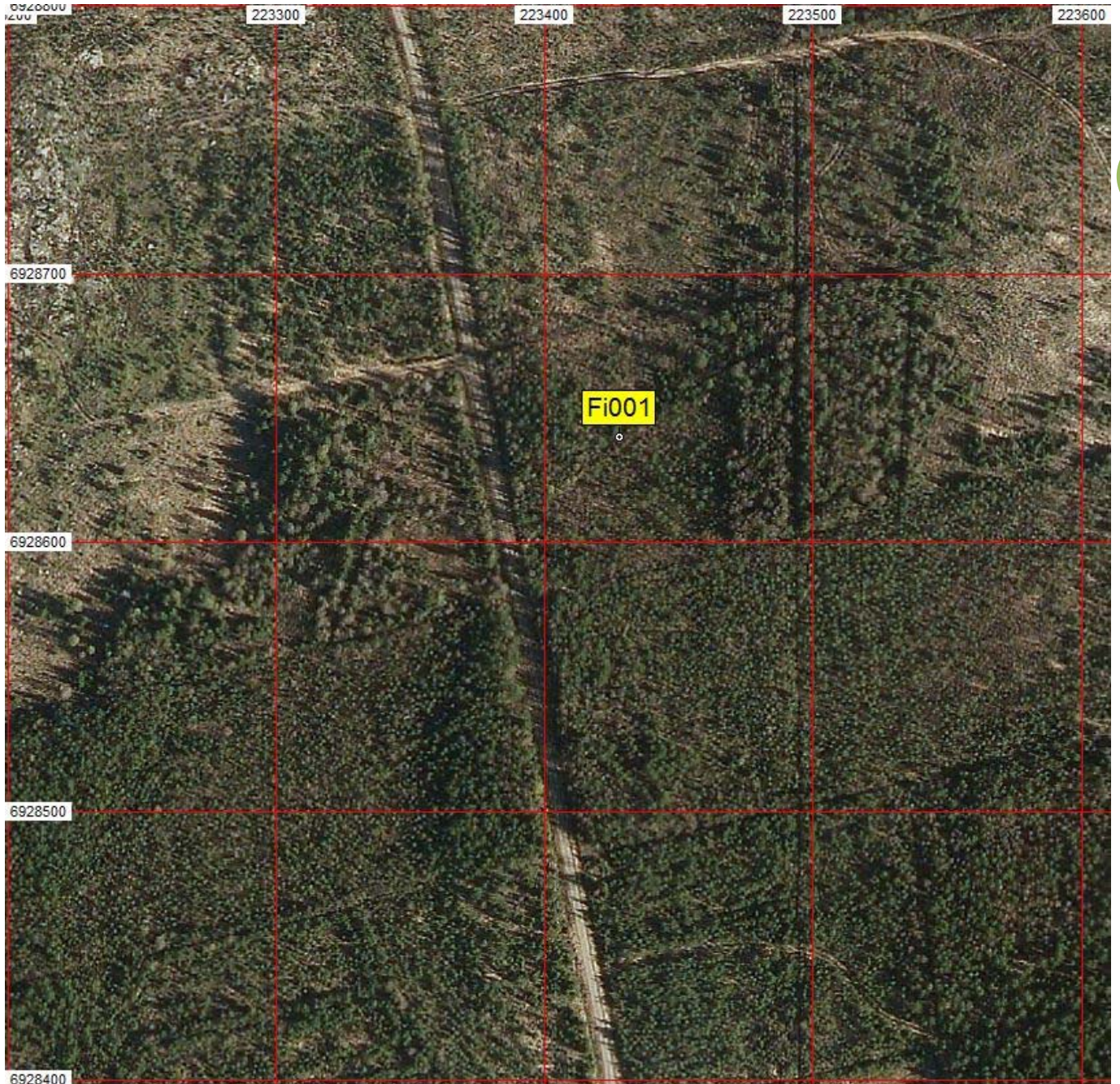
TORVINEN ON INVENTOINNISSAAN HAVAINNUT PIENEN RÖYKKIÖN PAIKALLA OLEVAN KIVILOUHOKSEN LÄHELLÄ, MUTTA MAINITSEE, ETTÄ ”SE SAATTAO OLLA NUORI”. V. 2006 INVENTOINNISSA TORVISEN MAINITSEMÄÄ PIENISTÄ KIVISTÄ KOOTTUA LAAKEAA RÖYKKIÖTÄ EI HAVAITTU.

KALLIOSTA ON LOUHITTU KIVEÄ JA KIVEN LOUHINNASTA SYNTYNEITÄ KIVIKASOJA LOJUU SIELLÄ TÄÄLLÄ N. 30 M HALKAISIJALTAAN OLEVALLA ALUEELLA. LOUHOSKUOPPA ON KERÄNNYT VETTÄ JA SAMMALOITUNUT.



HAUTAMÄKI 1 (218010008) JA 2 (218010009) SEKÄ LÄHIMMÄT VOIMALAPAIKAT 500 M RUUDUKOLLA. (Pohjakartan lähde: Maanmittauslaitos © MML, 2013, orto väri N3412 D sekä N3421C, http://www.maanmittauslaitos.fi/avoindata_lisenssi_versio1_20120501).

**LIITE 2. VOIMALAPAIKAT FI001-10 ILMAKUVIIN ASEMOITUNA. MAISEMAPEITTO NOIN VOIMALAYKSIKÖN
LAPAKORKEUDEN SÄTEELLÄ. ILMAKUVAT 2012 ELLEI TOISIN MAINITA.**

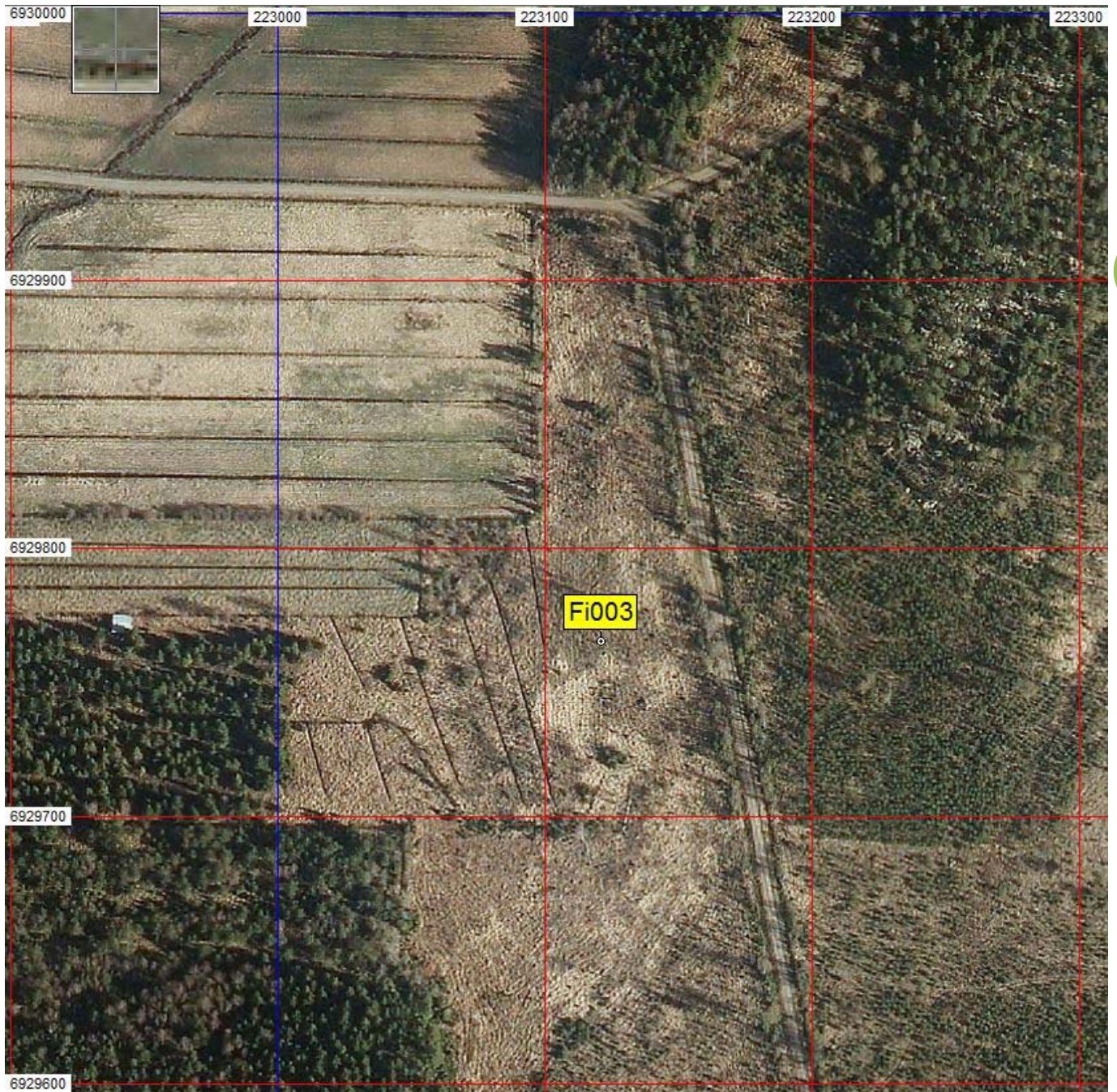


15

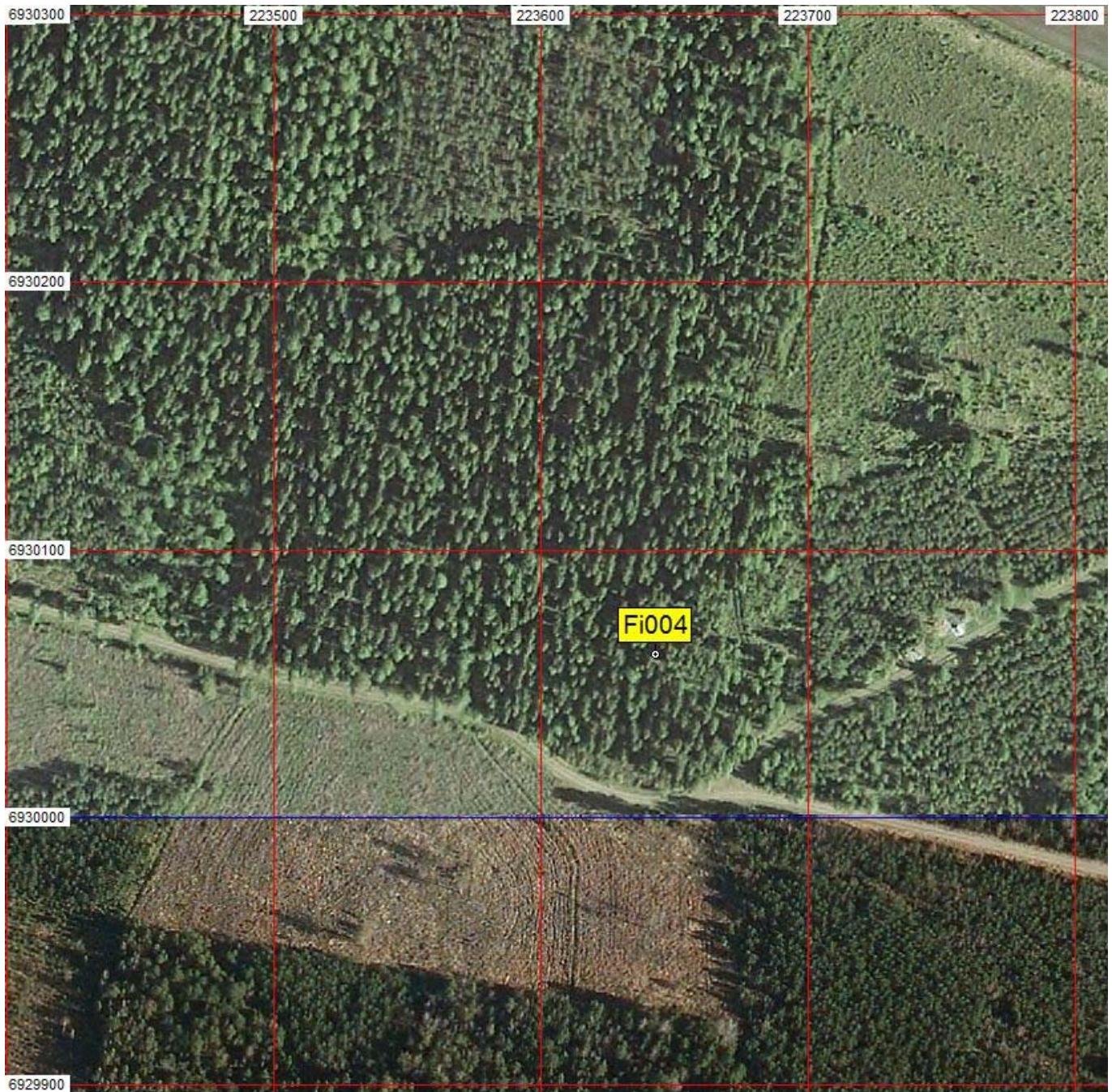
PERKIÖ FI001 100 M RUUDUKKO. © MML.



PERKIÖ FI002 100 M RUUDUKKO. © MML.



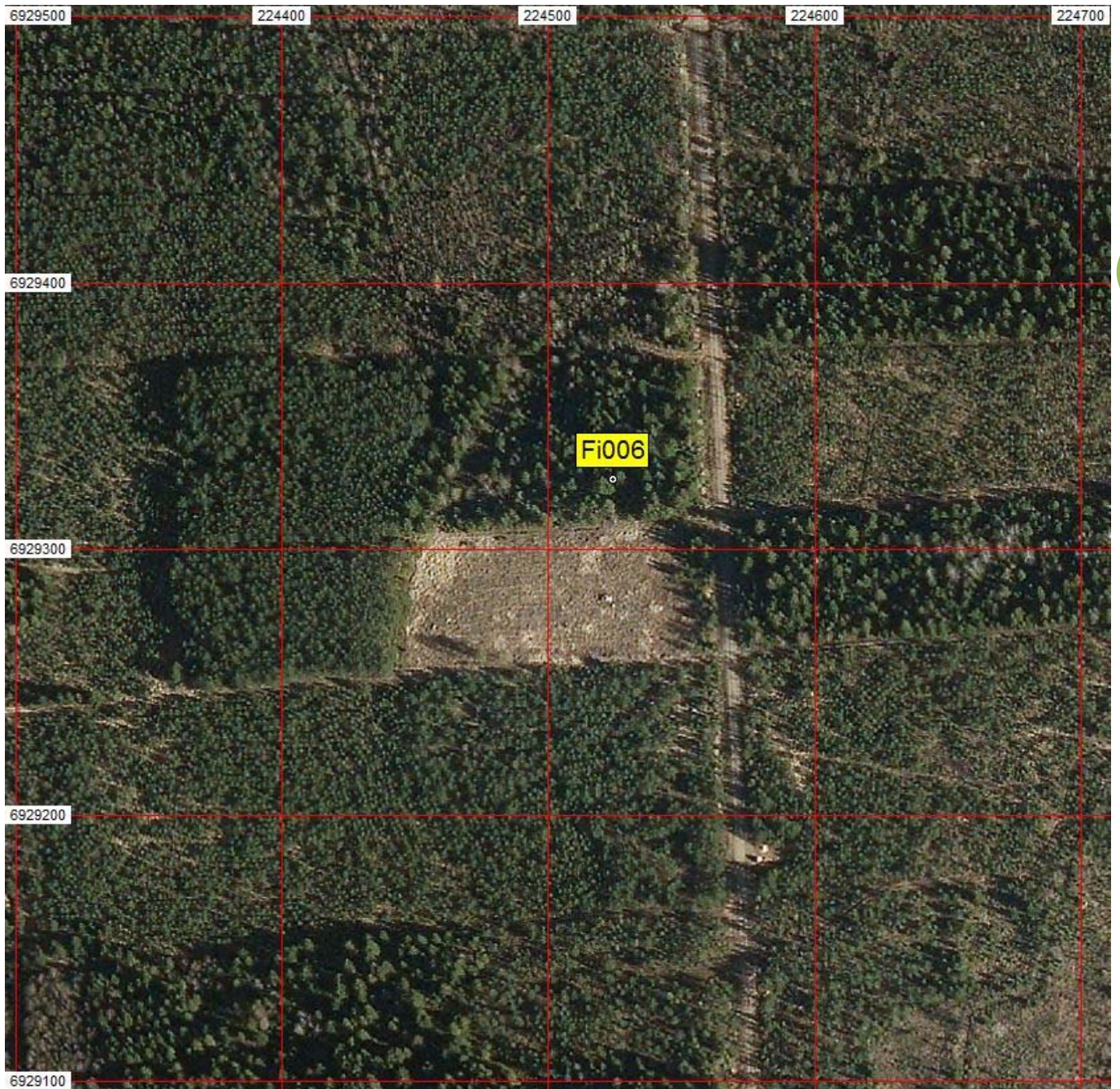
PERKIÖ Fi003 100 M RUUDUKKO. © MML.



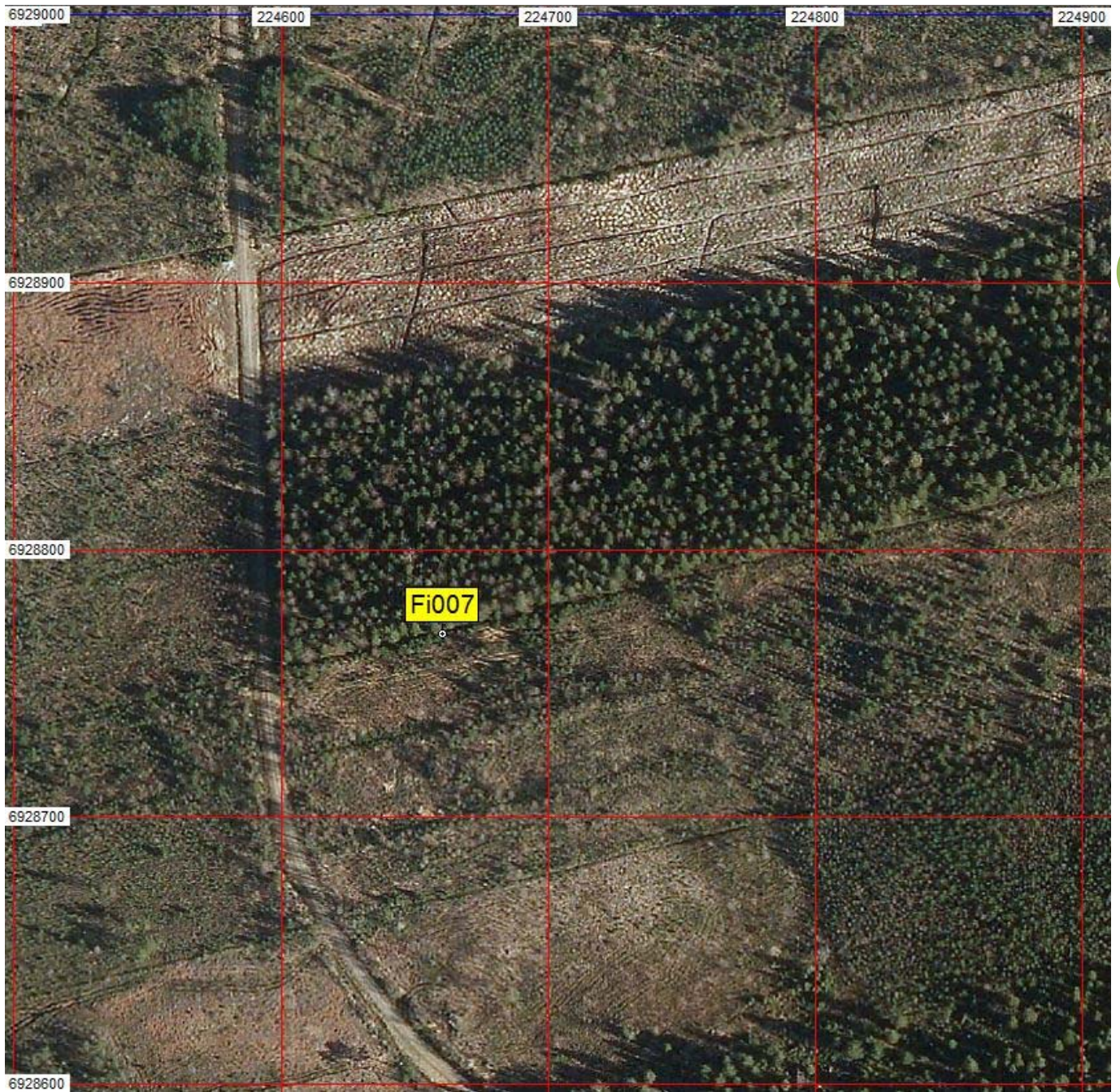
PERKIÖ Fi004 100 M RUUDUKKO. © MML. Kuva sinisen kilometriviivan yllä 2011.



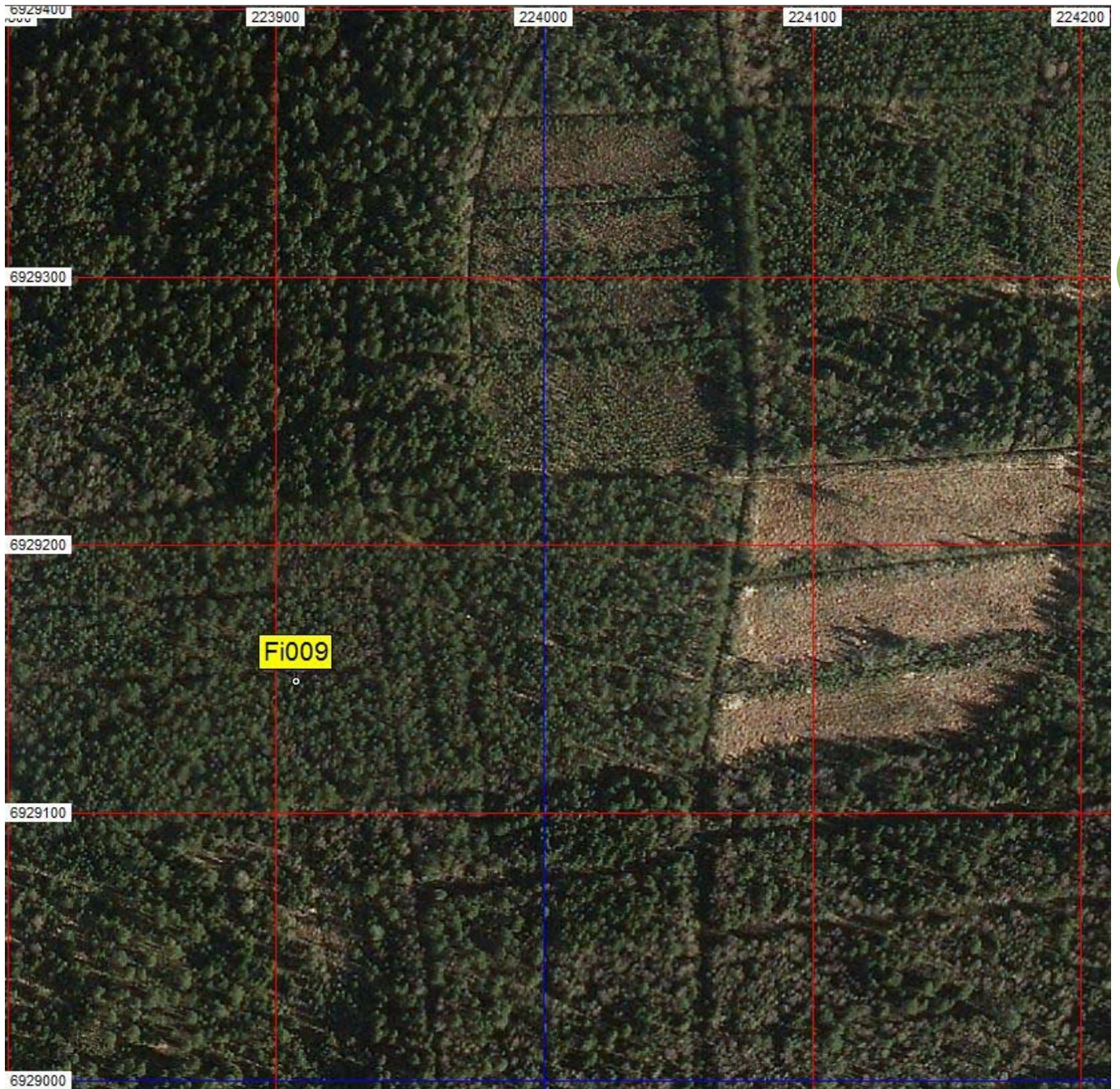
PERKIÖ FI005 100 M RUUDUKKO. © MML.



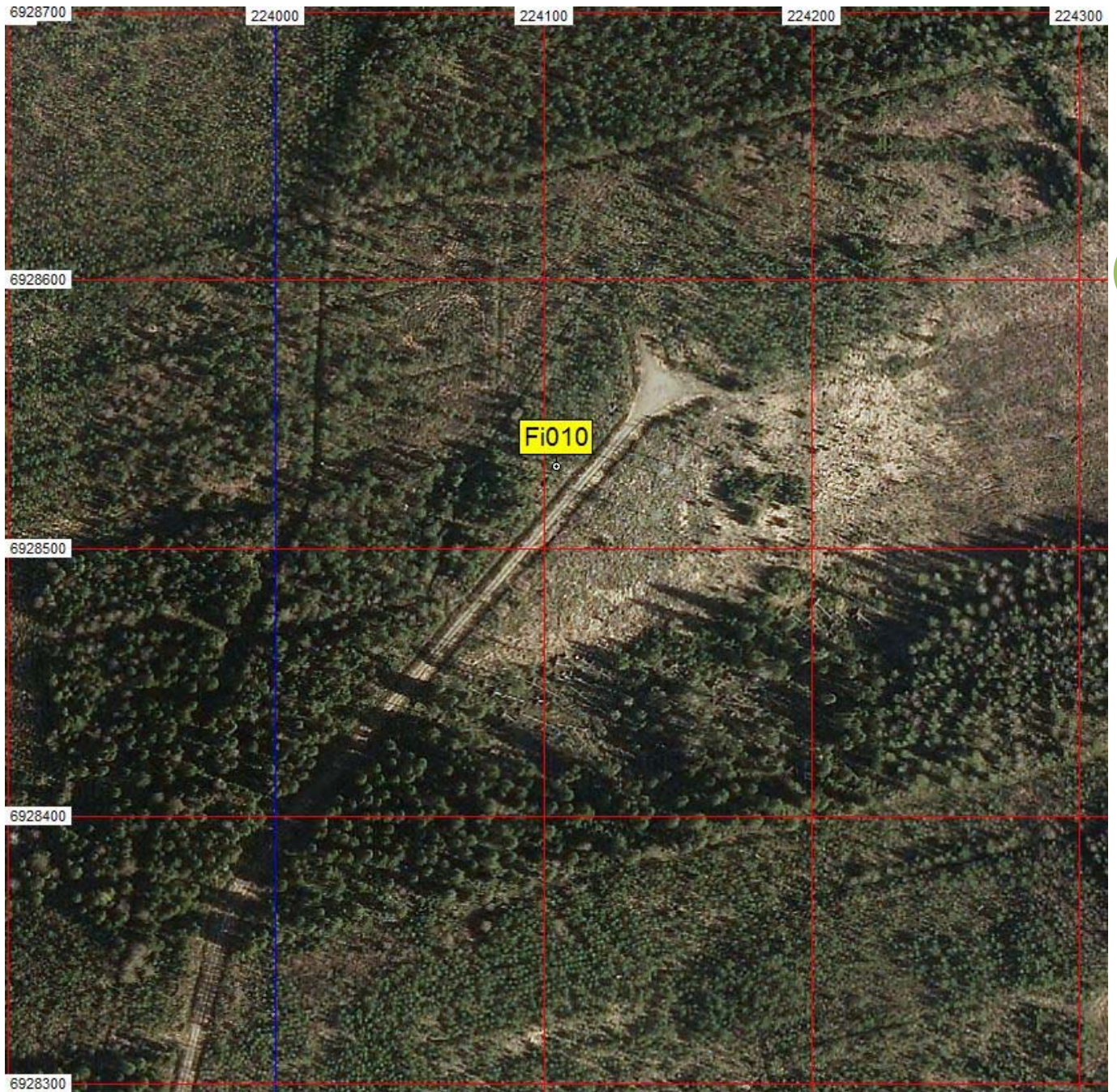
PERKIÖ Fi006 100 M RUUDUKKO. © MML.



PERKIÖ F1007 100 M RUUDUKKO. © MML.



PERKIÖ Fi009 100 M RUUDUKKO. © MML.



PERKIÖ FI010 100 M RUUDUKKO. © MML.