

TARKASTUSKERTOMUS PMA 132

Paikka: VÖYRI LOTLAX

Tarkastuskäynti: 10.5.2013 Pentti Risla

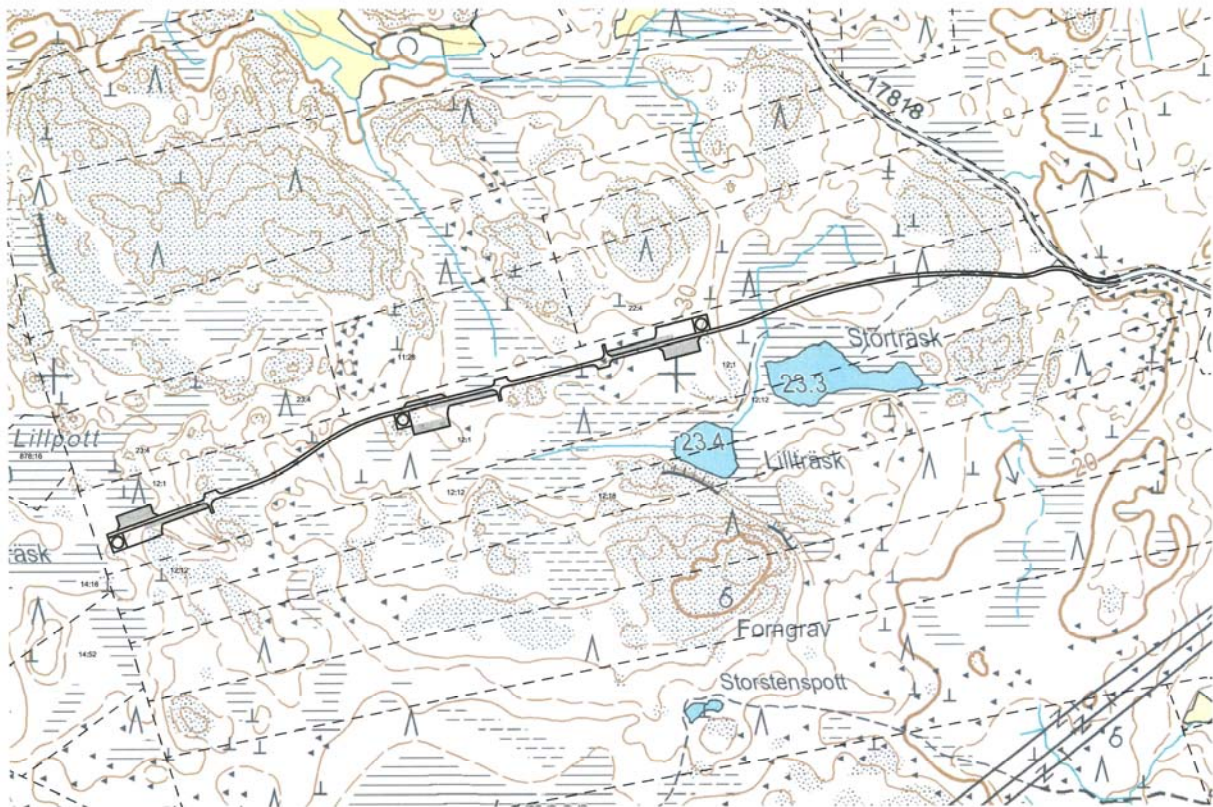
Sijainti: PK 1334 04 MAXMO ja 1333 06 MULLO

Ilmoittaja: Tore Regnell Prokon Wind Energy Finland Oy, Yrittäjänkatu 3, 65380 Vaasa, 0400 469032 t.regnell@prokon.net

Kohde on tuleva tuulivoimala-alue. Tarkastuksessa ei todettu muinaisjäännöksiä. Päivitettiin kahden lähellä sijaitsevan rekisteröidyn kohteen tietoja.

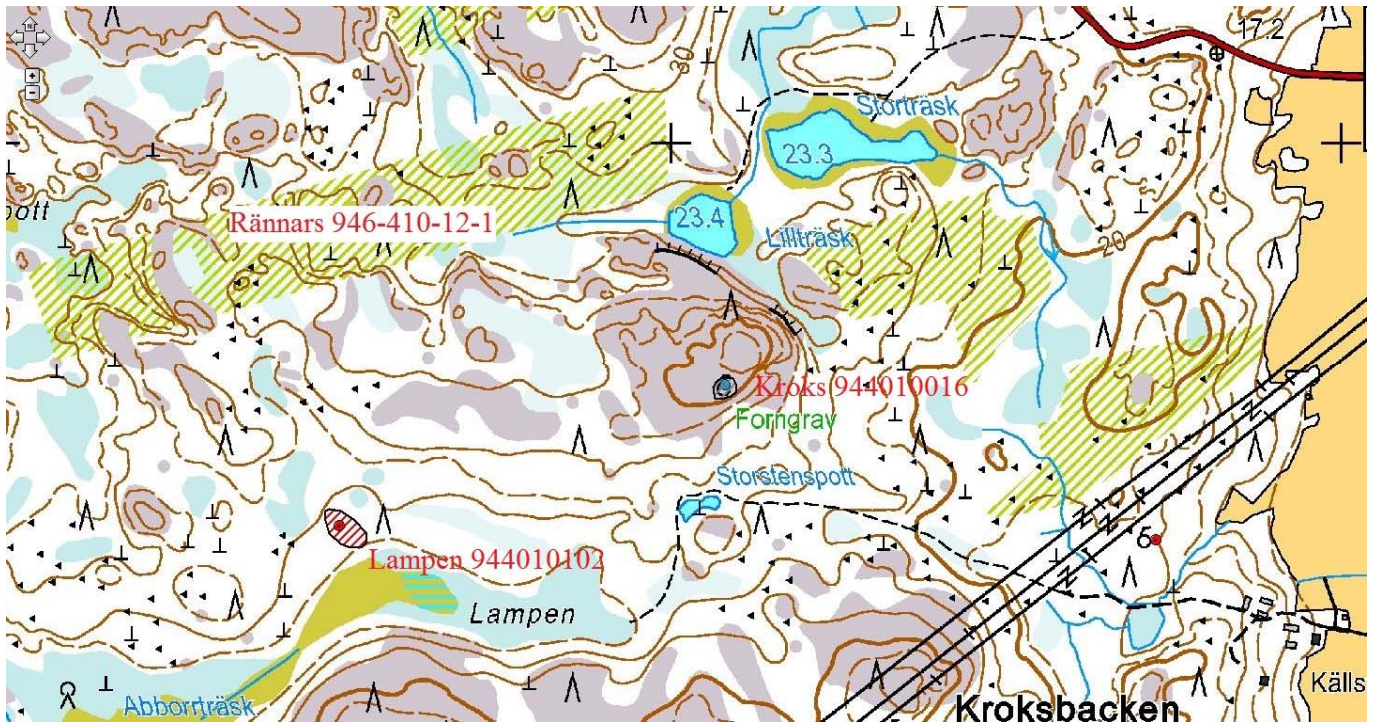
Taustaa

Pohjanmaan museo on lausunnossaan 3.4.2013 edellyttänyt suunnittelualan tarkastamista. Prokon Wind Energy suunnittelee kolmea tuulivoimalaa tilalle Rännars 946-410-12-1. Voimalat on suunnitelmassa numeroitu lännestä itään alkaen numerolla 1. Kiinteistö 1:21 sijaitsee pääosin peruskartalla 1334 04 ja vain läntisin eteläkulma eli voimalapaikka 1 on lehdellä 1333 06.



Kiinteistöltä 1:21 ei tunnettu muinaisjäännöksiä. Lähimmät rekisteröidyt muinaisjäännöskohteet sijaitsevat peruskarttalehdellä 1333 06 n.450 m etelään voimalapaikoista 2 ja 3 kiinteistöillä 7:14 ja 7:12. Rekisteröidyt kohteet tarkastettiin ja käsitellään jäljempänä.

Tarkastus aloitettiin toteamalla tielinjaus, joka alkaa Vaasantien (vt 8) ja Lotlaxvägenin (7291) yhdistävältä Kärklaxvägeniltä (17818) jo olemassa olevana traktoripolkuna.



Lähimmät Museoviraston rekisterikohteet Lampen ja Kroks.



Kärklaxvägeniltä suunnittelualueelle johtava tielinja.



Tuulimittauslaitteisto tielinjalla.

Ensimmäisenä tarkastettiin idästä alkaen tielinja sekä voimala 3, jotka sijaitsivat varttuneessa talousmetsässä. Alue oli länteen edetessä vaihtelevasti kalliota, kosteikkoa sekä louhikkoa tässä järjestyksessä. Reitti voimalalle 3 kuljettiin metsässä sekä tielinjan pohjoisreunaa että palatessa linjan eteläpuolta ja tämä tallentui paluumatkalla Stortäskin pohjoisreunaa kulkevan polun varrella olevaan riistakameraan. Voimalan 3 pohjoispuolella oli runsaasti louhikkoa, mutta muuten maasto oli melko helpokulkuista. Joissakin siirtolohkareissa todettiin kuppimaisia sekä muodoltaan epämääräisiä nk. tafoneja. Rapautumia ilmoitetaan museoviranomaisille toisinaan uhrikuppeina, joten tässä yhteydessä on hyvä todeta suunnittelualueen esiintymät luonnonmuodostumiksi, jotka eivät aiheuta arkeologisia toimenpiteitä.



Tafoneja.



Hakkuuaukealta itään kohti voimalapaikan 3 metsikköä

Tuulivoimalapaikan 3 jälkeen tila muuttui mäntytaimikoksi. Muokkaamaton maapohja ja avohakkuu helpottivat havaintojen tekoa. Metsätilan keskilinjalle sijoittui myös pari mäentönkkää, joista oli erinomainen näkyvyys yli suunnittelualan. Maasto oli osin melko kivistä tai kalliota eikä maata kaivettu kuin harvakseltaan maannoksen toteamiseksi.

Voimalapaikoilla 1, 2 ja 3 sekä suunnitellulta tielinjalta ei todettu mitään tuulivoimarakentamista rajoittavaa arkeologista kulttuuriperintöä. Voimala-alueilta otettiin yleiskuvat. Tarkastusta jatkettiin kiertäen lähimpien muinaisjäännöskohteiden kautta voimalan 3 eteläpuolen maastoon, joka jäi menomatalla osin tarkastamatta.



Avomaisemaa kuvattuna voimaloiden 3 ja 2 väliseltä kalliolta ensin kohti itää voimalalle 3 ja sitten länteen kohti voimalaa 2.



Lännessä kohoaa voimalapaikka 2 ja edustalla sen itäreunan maastoa. Voimalan 2 länsireunalta kohti voimalaa 1. Horisontissa näkyy voimaloiden 2 ja 1 väliin jäävä harva säästöpuumännikkö.



Maisema länteen säästöpuumänniköltä kohti voimalapaikkaa 1 saavuttaessa ja ykköseltä kohti itään jäänyttä säästöpuumännikköä, jonka takana on voimalapaikka 2.



Voimalapaikan 1 pohjoispuolella on kosteikkoa ja eteläpuolella taas louhikkoa.

Voimalapaikasta 2 n.450 m etelään sijaitsee Vöyri Lampen mj tunnus 944010102. Pienellä mäellä on rekisterin mukaan noin 16 kpl kivilatomuksia, joiden tarkka määrä ja laatu ovat jääneet maaston kivisyyden vuoksi epäselväksi. Vörå släkt- och hembygdsforskarna luettelo vuodelta 1985 toteaa vain, että kohde nro 19 eli Abboträsketin (Lampenin suopoukama) pohjoispuolelta metsänuudistuksen yhteydessä löydetty kohteet ovat hautoja. Vöyrin lisäinventoinnissa todetaan kohde vaikeatulkintaiseksi ja mahdollisesti hautoja sisältäväksi (H.Kotivuori, 1985, Museovirasto). Yhdistys on merkinnyt kohteen peruskarttaan pienelle 30 m korkeuskäyrän rajaamalle kohoumalle, jota oli myös käytetty muinaisjäännösrekisterissä kohteen suoja-alueen rajauksena.

Nyt tehdyssä tarkastuksessa todettiin, että maanpinta oli voimakkaasti turpeen peittämä. Ei ollut tarkoituksenmukaista ruveta etsimään ja tulkitsemaan muinaisjäännösrekisterissä kuvattuja mahdollisesti kymmeniä maakivien viereen kerättyjä kivikasoja. Mäen runsaskivinen laki on todennäköisesti pääosin luonnonkivikkoa. Todettiin, että Lampenin suopoukamaan laskevan rinteeseen osalta kivikkoa on mahdollisesti raivattu ja kasattu. Mäen kaakkosreunassa tunnusteltiin rautapiikillä kokeeksi maakiven vierellä olevaa pienemmistä kivistä koostuvaa epämääräistä kiveystä. Turvetta poistettiin hieman ja kiviaines oli luonnonpyöreää. Kivikko oli jokseenkin tiivistymätön, joka on routivalla maapohjalla yleensä merkki rakenteen nuoresta iästä. Ainakaan tässä kohden ei metsänkorjuussa ollut ajettu kivien yli. Kyseessä oli siis pikemminkin lähihistoriassa raivauksen tuloksena syntynyt kivikko kuin rekisterissä oletetut muinaishaudat.

Edettäessä mäeltä noin sata metriä koilliseen maasto kohosi jälleen 30 m korkeuskäyrälle ja paikalla oli aukea, jonka reunalle oli kerätty kiviä (YKJ 7018412 / 3256663). Todettakoon, että idästä viljelyaukealta Storstenspotille kulkeva polku haarautuu ja johtaa tänne. Mäki ja alueelle johtava polku eivät näy kaikissa peruskartaversioissa. Polkua ei lähdetty seuraamaan vaan matka jatkui kohti itäkoillisessa sijaitsevaa Kroks nimistä kohdetta. Käynnistä jäi se kuva, että Lampeniin laskevaa rinnettä, ja tämän metsäalueen veden äärellä olevia lähialueita yleensäkin, on todennäköisesti käytetty metsälaitumina. Kohteen muinaisjäännösrekisterissä oleva ajoitus muutettiin varhaismetallikautisesta ajoittamattomaksi.



Mäen rinnettä etelään kohti Lampenin suopoukamaa.



Lampenista 100 m koilliseen sijaitseva aukea ja kivikasaa.

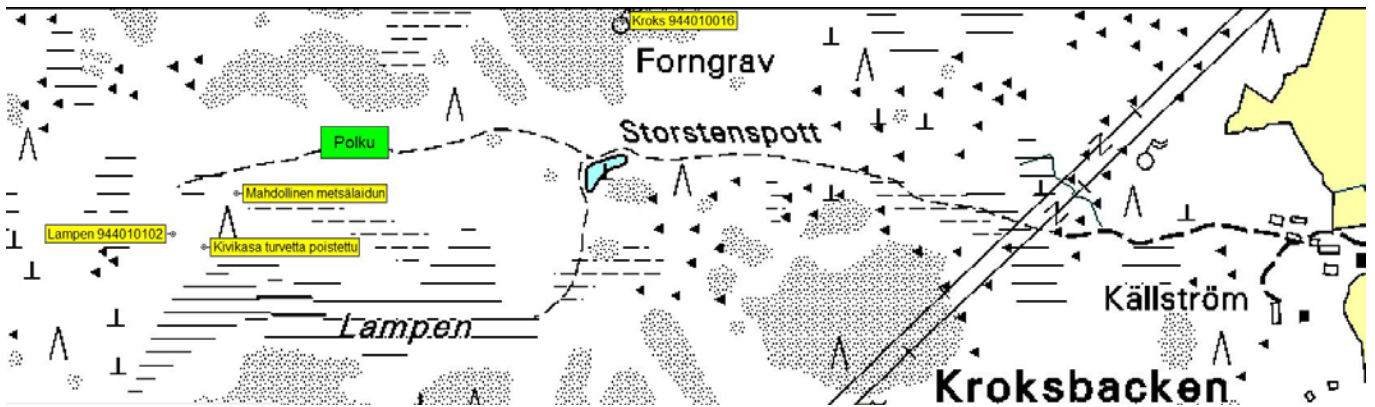
Voimalapaikasta 3 n.450 m etelään sijaitsee Vöyri Kroks mj tunnus 944010016. Rekisterissä todetaan mahdollisesti neljän rökkiön pohjakivet ja näistä lounaaseen n. 100 m päässä suurempi kivikko.

Tarkastuksessa todettiin molemmat rekisterissä Kroksin osalta mainitut kivikkopaikat. Kallioalue on luonnonkaunis ja alueelle tyypillinen: kalliroleikkauksia, rotkoja, kalliosta lohjenneita kivilaakoja sekä rantavoimien muovaamia kivikoita. Kroks näkyi peruskartassa merkinnällä "Forngrav". Kyseessä on turpeen peittämä parinkymmenen metrin alalle rajoittuva pieni kivikko avokalliolla ja sen läheisyydessä on muutamia pienempiä kivilaakoja ja siirtolohkareita.

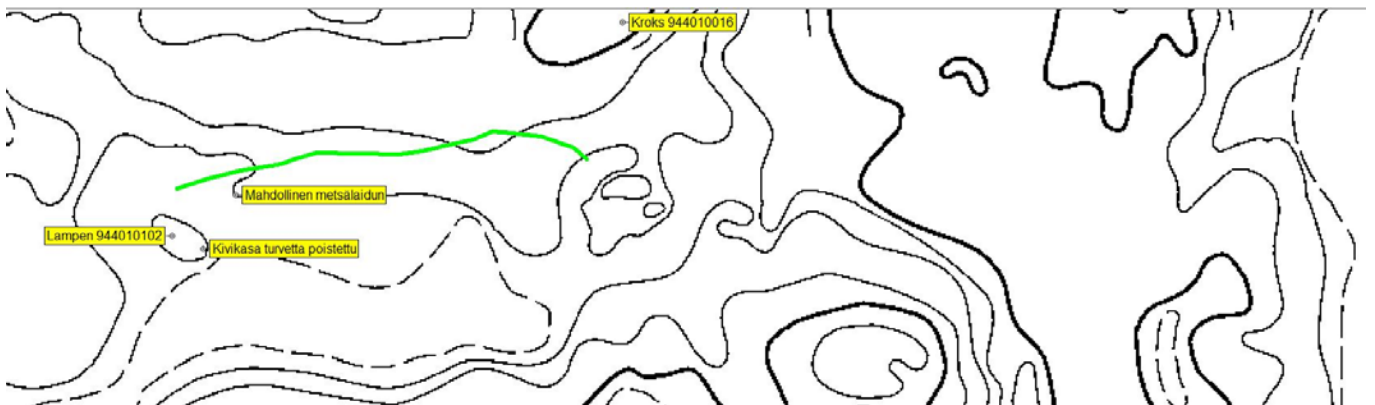
Kroksin kivikossa ei ollut merkkejä siitä, että siihen olisi erityisesti kajottu. Kivikko ei ole nykyisellään niin runsas, että siihen olisi voinut tehdä säilytyskuoppia ja on epätodennäköistä, että esimerkiksi haudanryöstäjä tai metsästäjä olisi penkoossaan levitellyt kivikon näin tasaisesti. Peri pientä kiveä oli nostettu suuremman kivilohkareen päälle. Kivikon voi ensisijaisesti olettaa alkuperäiseksi ja rantavoimien työstämäksi ja kohde on muutettu muinaisjäännösrekisterissä luonnonmuodostumaksi.



Kroksin ”röykkiöpohjien” kivikko.

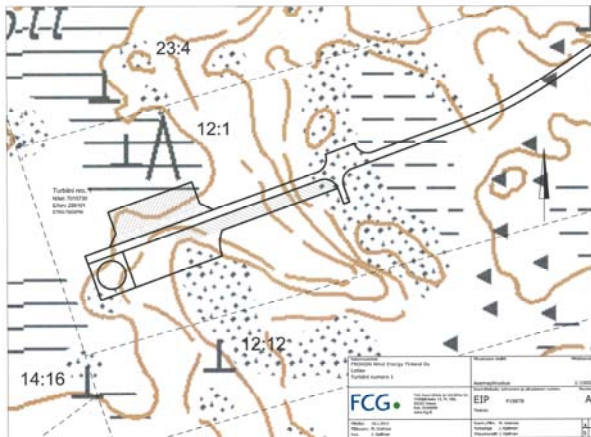


Pohjakartta 1333 06. Lampen ja Kroks sekä havainnot.

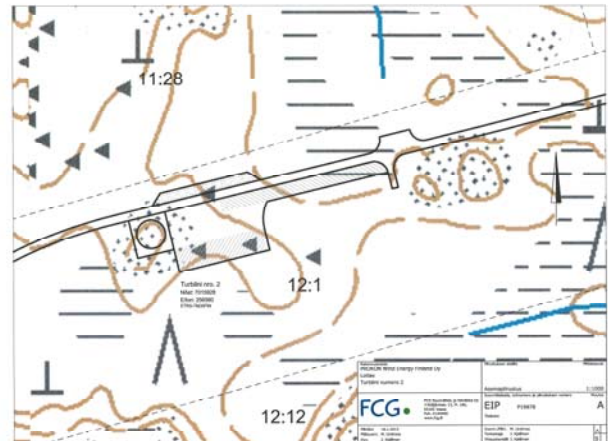


Käyrästä 1333 06. Lampen 30 m ymp ja Kroks 40 m ymp sekä havainnot.

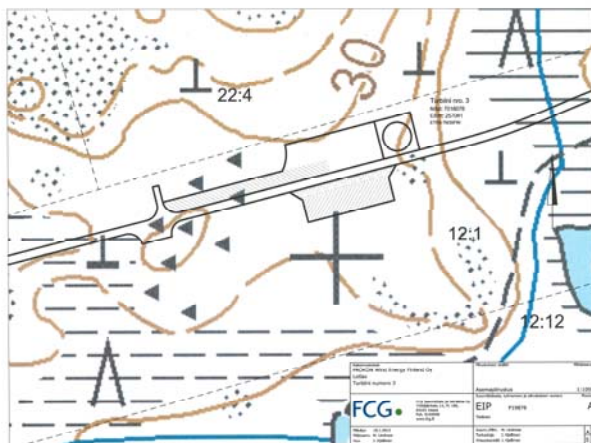
Myös Lampenista ja Kroksista etelään olevia kohteita olisi syytä tarkastaa uudestaan.



Turbiini 1



Turbiini 2



Turbiini 3

Tiedoksi: Museovirasto