

Kalajoki-Kannus-Kokkola 2012-2013

Mutkalammin tuulivoimapuiston arkeologinen inventointi



Jaana Itäpalo 18.10.2013

KESKI-POHJANMAAN ARKEOLOGIAPALVELU

Sisällysluettelo

s.

1. Perustiedot.....	2
2. Inventoinnin lähtökohdat ja menetelmät.....	2
3. Tulokset.....	5
4. Yleiskartat.....	6
5. Kohdehakemisto.....	9
6. Kohdetiedot.....	10
7. Aineistoluettelo.....	41

Kansikuva: Raudansulatuskuoppa ja kuonanjuoksutusoja Pirttijärven kohteessa.

1. Perustiedot

Inventointialue: Mökkiperän-Pahkamaan, Uusi-Someron ja Mutkalammin tuulivoimapuiston osayleiskaava

Inventoinnin laji: Yleisinventointi

Tilaaaja: PROKON Wind Energy Finland Oy

Työaika: Kenttätöaika 13.11.-23.11.2012, 12.6.-12.7.2013 yht. 13,5 kenttätöpäivää

Peruskartat: 234203, 241310 Mutkalampi, 243101 Pahkamaa, 243102 Typpö

Korkeus: n. 40-87,5 m mpy

Koordinaattijärjestelmä: ETRS-TM35 FIN -tasokoordinaatisto, KKJ:n yhtenäiskoordinaatisto (kkj 3)

Alkuperäinen raportti: K. H. Renlundin museo, Keski-Pohjanmaan Arkeologiapalvelun arkisto, Museoviraston arkisto

Aiemmat tutkimukset:

- 1980 Hangaskangas, Markus Hiekkänen (inventointi)
- 1980 Lautakodankangas, Markus Hiekkänen (inventointi)
- 1980 Linnankangas, Markus Hiekkänen (inventointi)
- 1980 Vääräniitynmäki, Markus Hiekkänen (inventointi)
- 1984 Heinistönkangas, Helena Taskinen (tarkastus)
- 1989 Ketunhiedat, Markku Torvinen (tarkastus)
- 1990 Ketunhiedat, Päivi Kankkunen (koekaivaus)
- 1992 Ketunhiedat, Mika Sarkkinen (inventointi)
- 1992 Ketunhiedat, Markku Torvinen ja Markku Mäki (tarkastus)
- 1992 Ymmyräiskangas, Mika Sarkkinen (inventointi)
- 1994 Linnankangas, Erkki Salminen (tarkastus)
- 2005 Hangaskangas, Lautakodankangas, Lautakodankangas 2, Linnankangas
Hans-Peter Schulz (muu tutkimus)
- Hangaskangas, Lautakodankangas, Lautakodankangas 2, Linnankangas, Vääräniitynmäki
Jari Okkonen (muu tutkimus)
- 2011 Alavainio, Lauri Skantsi ja Pirkko Järvelä (tarkastus)

Aiemmat löydöt: Linnankangas, tasatalta (ei KM-numeroa)¹
Ketunhiedat KM 26085, KM 36874:1-3, KM 36928:1-3, asuinpaikkalöytöjä

2. Inventoinnin lähtökohdat ja menetelmät

Kalajoelle, Kannukseen ja Kokkolaan ollaan suunnitelmassa tuulivoimapuiston perustamista. Enimmillään on suunniteltu 100 tuulivoimalan rakentamista. Tähän liittyen toteutettiin myös häissyksyllä 2012 puiston kaavan arkeologinen maastoinventointi. Kesällä 2013 suoritettiin täydennysinventointi muuttuneilla voimalapaikoilla sekä suunnitelluilla uusilla pääsytielinjauksilla. Hankealueelle osin sijoittuvaa voimalinjaa Mutkalampi – Uusnivala 110 kv ei tässä yhteydessä maastoinventoitu (kartat 3-5, s. 6-8).

Alueen pohjoisosasta tunnettiin entuudestaan useita muinaisjäännöskohteita, joissa on Keski- ja Pohjois-Pohjanmaalle tyypillisiä kivirakenteita. Yksi niistä on Hangaskankaan jätinkirkko, jonka tuntumassa sijaitsee myös asuinpaikka.² Lisäksi tunnettiin kaksi muuta kivikautista asuinpaikkaa, joissa Kalajoen Ketunhietojen kohteessa on suoritettu vuonna 1990 kaivaustutkimuksia, löytönä saatiin mm. Pöljän-tyyppin keramiikkaa. Inventointeja ja tarkastuksia alueen kohteisiin on tehty 1980-luvun alusta lähtien.³

1 Jari Okkonen, Jättiläisen hautoja ja hirveitä kiviröykkiöitä – Pohjanmaan muinaisten kivirakennelmien arkeologiaa. Acta Universitatis Ouluensis Humaniora. B 52. 2003. Teoksen liite CD-rom, kohdekuvaus Kannus Linnankangas sivuilla 7-8.

2 Okkonen, kuva 12 sivulla 29, s. 104 ja kohdekuvailet; liite CD-rom.

3 Museoviraston kulttuuriympäristön rekisteriportaali, <http://kulttuuriymparisto.nba.fi/netsovellus/rekisteriportaali/portti/default.aspx>



Kartta 1. Kohdealueen sijainti.

Esiselvitys

Alueen kuvaus

Inventointialue sijaitsee Kalajoen ja Kannuksen välisellä alueella n. 20 km Kannuksesta koilliseen. Alue on korkeudella n. 40-87,5 m mpy. Eteläosassa olevat korkeimmat alueet ovat kohonneet merestä Litorina-vaiheessa n. 7400-7300 cal BP ja matalimmat alueet pohjoisessa kivikauden lopussa n. 4000 cal BP.⁴ Pohjoisosassa esiintyy hiekkavyöhykkeitä, pohjoisimmassa osassa myös laajempia kumpuilevia hiekkadyynikenttiä, joilla pintakasvillisuus on ohut ja paikoin jopa puuttuu. Keski- ja eteläosassa on kivikkoisia ja louhikkoisia mäkiä, paikoin mäkiä kiertää yhtenäiset louhikot. Laajempia avorakkoja ei ole. Pohjoisosassa sijaitsee kolme pientä järveä, jotka ovat osin tai kokonaan suo/turverantaisia. Hankealueen tuntumassa alueen luoteisosassa virtaa Pöntiönjoki. Alue on asumaton, mutta hankealueen pohjois- ja keskiosan reunamille sijoittuu kyläasutusta.

Esihistorialliset kohteet

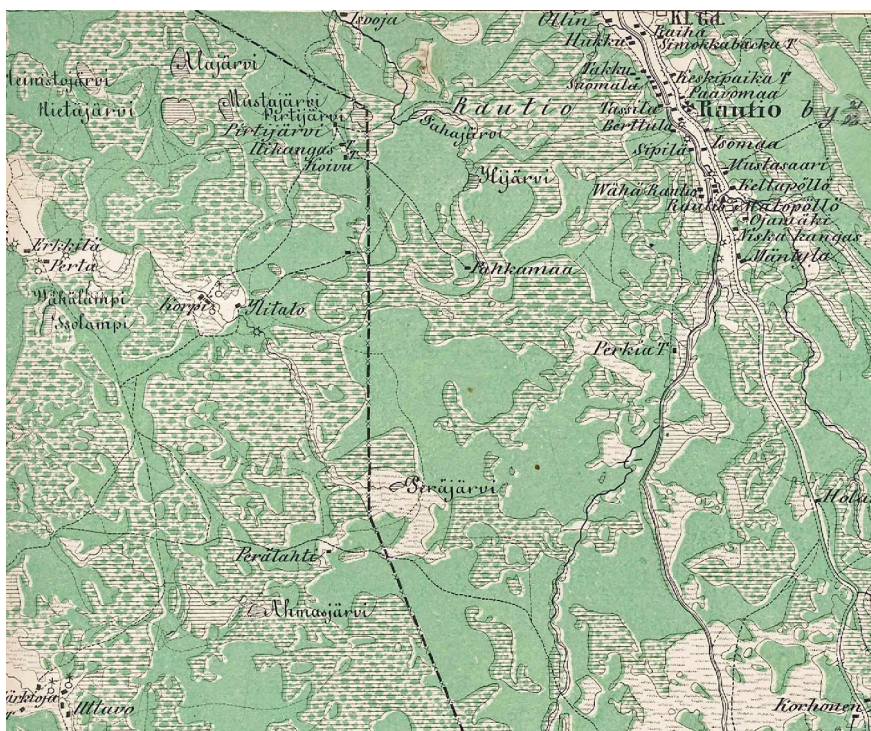
Alueen pohjoisosassa sijaitsevat Hangaskankaan jätinkirkko ja viisi muuta kohdetta, joissa on kivirakenteita. Sijaintikorkeuden perusteella kohteet voidaan ajoittaa Pöljän-Kierikkikeramiikan vaiheeseen aikaan n. 5800-5000 cal BP. Kaivaustutkimuksia on suoritettu Kalajoen Ketunhietojen asuinpaikalla vuonna 1990. Merkittävin löytö oli asbestisekoitteinen Pöljän-keramiikka. Kaivauksin tutkitusta asuinpaikasta n. 100 m luoteeseen ja 200 länteen on myös löytynyt merkkejä esihistoriallisesta toiminnasta. Jätinkirkko ja sen lähialueella sijaitsevat kohteet viittaavat kivikauden loppupuolen keskusalueeseen. Inventointialueen keski- ja eteläosasta ei tunnettu entuudestaan esihistoriallisia muinaisjäännöksiä. Hankealueen eteläpuolelle on merkitty peruskartalle "lapinraunio", jonka luonteesta ei ole tarkempaa tietoa. Sen läheisyydessä sijaitsee tervahauta.

⁴ Schulz Hans-Peter, rannansiirtymistaulukko, julkaisematon.

Historialliset kohteet

Hankealueen pohjoisosasta oli entuudestaan tiedossa Alavainion rakennuksen kivijalka, jonka ei ole arveltu liittyvän 1700-luvun puoltaväliä vanhempaan asutukseen. Paikalla on havaittu muitakin rakenteita. Noin 700 m kohteesta itäkoilliseen on peruskartalle merkitty muinaisjään-
nösmerkillä "rautasulatto". Tämän ajoituksesta tai luonteesta ei ole tarkempaa tietoa. Tunnetut kohteet ja kylien läheisyys mahdollistivat uusien elinkeinohistoriallisten muinaisjään-
nosten löytymisen, viitteitä tästä ovat myös lukuisat tervahaudat.

Mutkalammin kylän varhaisin asutus on mahdollisesti peräisin jo 1400-luvulta. Kalajoen puolel-
la Vääräjoen varren varhaisin asutus on syntynyt myös viimeistään tuolloin.⁵ Kirjallisuustie-
doista ja käytetystä historiallisesta karttamateriaalista ei löytynyt tietoja isoajakoa vanhem-
mista asutushistoriallisista kohteista.⁶



Kartta 2. Ote vuodelta 1865 peräisin olevasta Kalmbergin kartastosta, jossa kuvattuna kohdealuetta, http://www.vanhakartta.fi/historialliset-kartat/maakirjakartat/@@mapview?handle=hdl_123456789_6903

Kenttäyömenetelmät

Maastoinventoinnissa tarkastettiin tuulivoimaloiden paikat ja tielinjaukset ja niiden lähiympä-
ristöä tarkemmin siellä, mistä maaperän ja entuudestaan tunnettujen löytöjen perusteella
saattoi olettaa löytyvän uusia muinaisjään-
nöksiä. Havainnot perustuvat pääosin pintapuoliseen
tarkasteluun. Lupaavilla paikoilla, lähinnä hiekkaisilla vyöhykkeillä, tehtiin kairausta ja tarkas-
tettiin maannoksia kaivamalla n. 30-50 cm halkaisijoiltaan olevia koekuoppia.

Raporttiin on lisätty riskianalyysikartoitus Mutkalampi – Uusnivala 110 kv voimalinjavaihtoeh-
doista (kartta 5, s. 8). Linjoja ei tässä selvityksessä maastoinventoitu.

⁵ Suur-Lohtajan historia I. 1957. S. 33, Suur-Kalajoen historia I. 1956 ja Lestijokilaakson asutushistoria. CD-rom.
Lestijärven kunta 2003. Julkaisematon.

⁶ www.vanhakartta.fi/historialliset-kartat/maakirjakartat/search, Kalmbergin kartasto,
<https://jyx.jyu.fi/dspace/bitstream/handle/123456789/24249/2342%2003.%2006%20kannus.jpg>

3. Tulokset

Vuoden 2012 inventoinnissa löytyi kaksi uutta kivirakennekohdetta, joista Mustolanhaudan rakenteet ovat kivikaudelle tyypillisiä. Kohteet sijaitsevat kampakeraamisen ajan alun merenranta- korkeudella (n. 7000 cal BP). Entuudestaan tunnetusta Alavainion historiallisen ajan kohteesta kartoitettiin uusia rakenteita. Historiallisen ajan uusia löytöjä ovat kaksi tervahautaa sekä kiukaan pohja. Vuoden 2013 täydennysinventoinnissa löytyi kivikautinen toimintapaikka suunnittelualueen pohjoisosasta Kokkolan ja Kannuksen rajalta (kohde no. 3 Hietakangas). Korkeuden perusteella kohde ajoittuu Pöljän-vaiheeseen aikaan n. 4700-4500 cal BP. Pintapöimintä- löytöinä paikalta tuli kivikirves ja -taltta. Toinen uusi kohde on historiallisen ajan raudanvalmistuspaikka, Pirttijärvi, missä on hyvin säilynyt raudanvalmistuskuoppa.

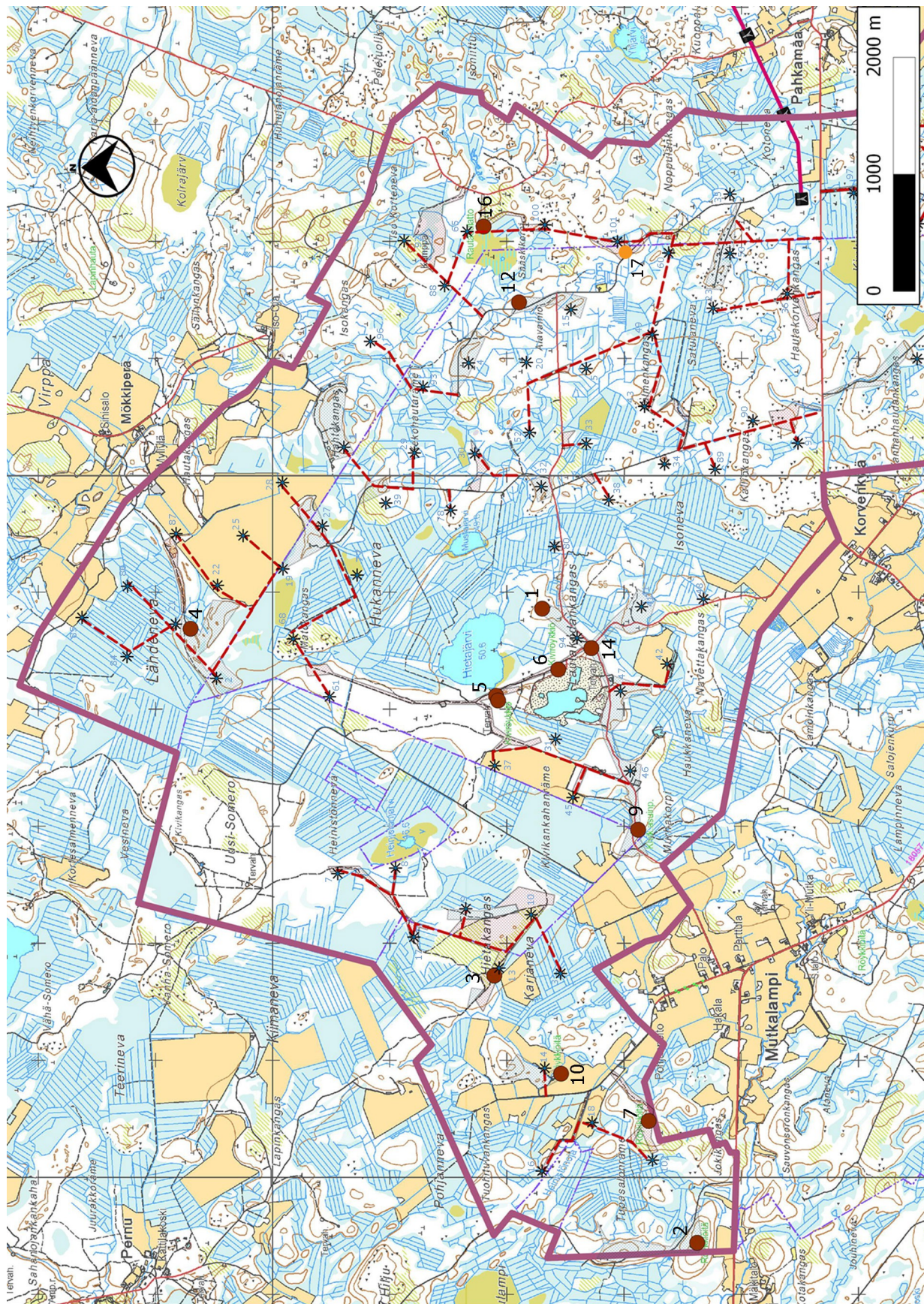
Suunnitellut rakentamisen alueet saatiin inventoitua kattavasti, mm. pohjoisosan hiekkakan- kailla voitiin tehdä pintahavainnointia laajasti. Inventoimatta jäivät pusikoituneet hakkuupal- sat, joilla havainnointimahdollisuudet ovat olemattomat sekä muinaisjäännösten kannalta epä- todennäköiset rämettyneet ja hyvin louhikkoiset alueet, joita esiintyy runsaasti kohdealueen eteläosassa.

Suunnitelmien toteutuessa Hietakankaan ja Ketunhietojen asuinpaikat tulisivat vaarantumaan. Mahdollisesti vaarantuisivat kohteet Lautakodankangas 3 ja myös Pirttijärvi. Hangaskankaan jätinkirkon lounaispuolelle n. 400 metrin ja kaakkoispuolelle n. 500 metrin etäisyydelle on suunnitteilla tuulivoimalat. Etäisyys jätinkirkkoon on riittävä siten, että tuulivoimaloiden raken- tamisella ei olisi välittömiä vaikutuksia jätinkirkkoon. Riittävä etäisyys jätinkirkkoon on mah- dollista huomioida myös mahdollisessa teiden rakentamisvaiheessa.

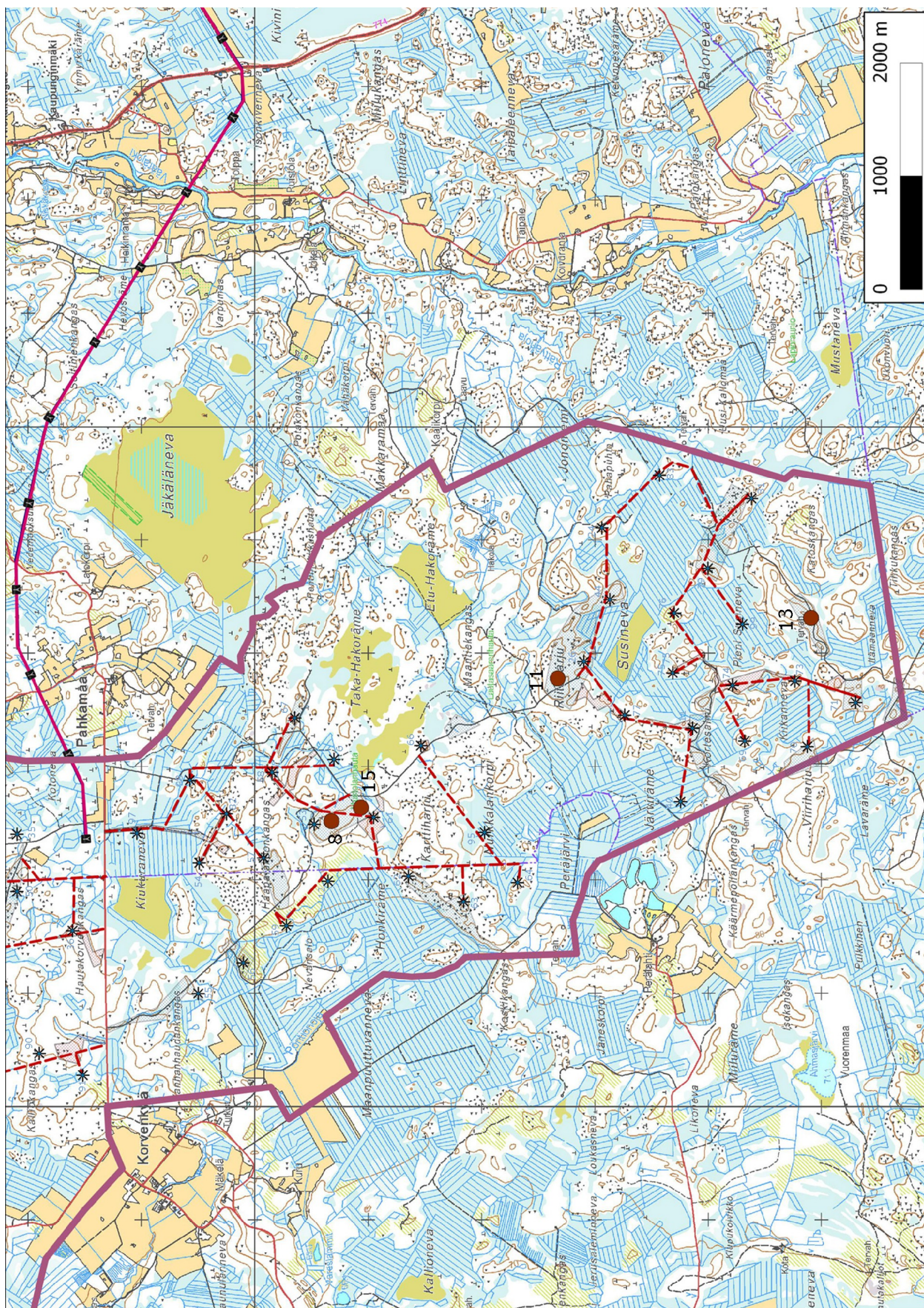
Jaan Häspalo

18.10.2013

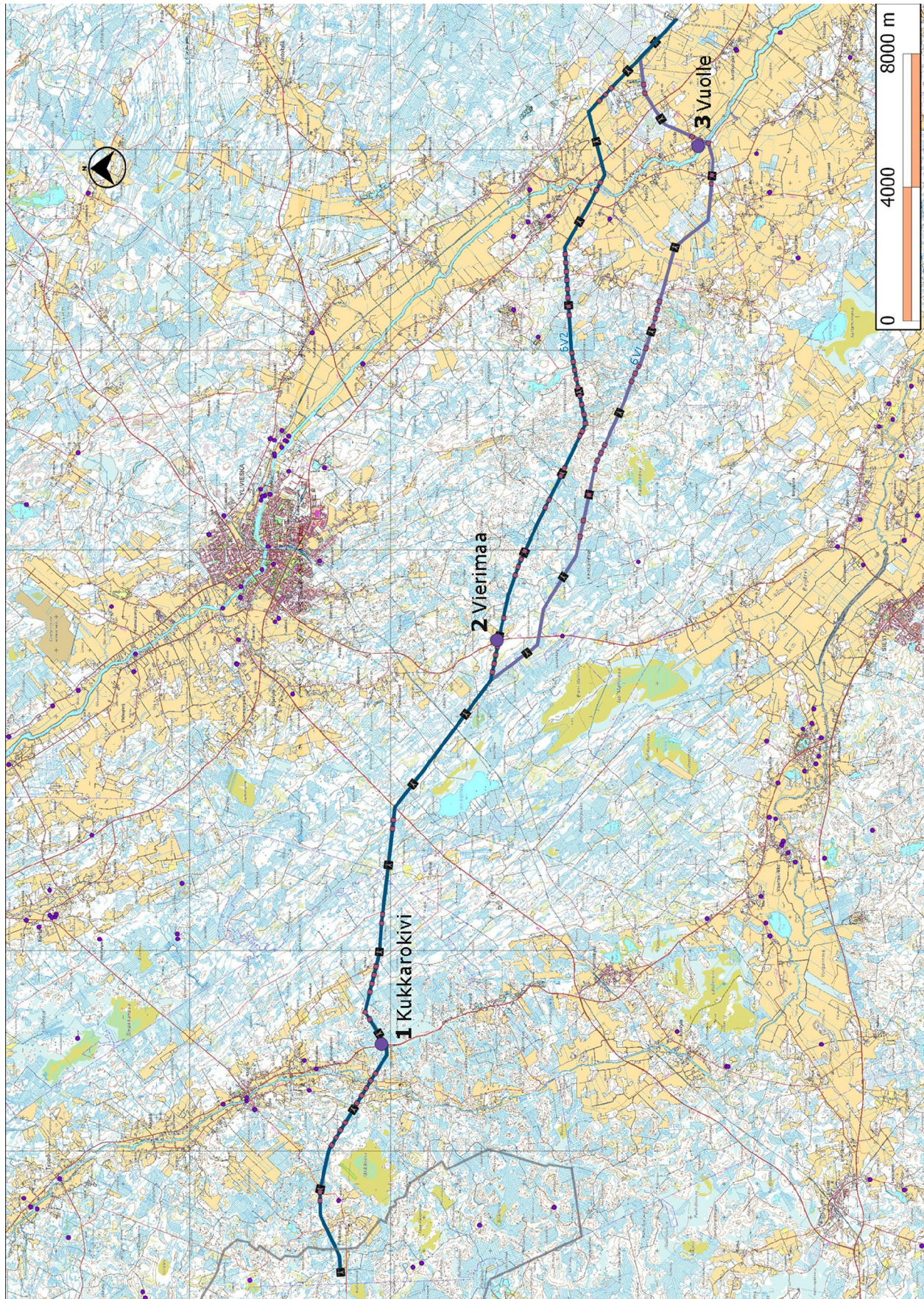
4. Yleiskartat



Kartta 3. Suunnittelualueen pohjoisosa. Tuulivoimalat numeroituna, suunnitellut uudet tielinjaukset ja voimalinja Mutkalampi – Uusnivala 110 kv. Pun.ympyrä; muinaisjäännöskohde (no. 17 muu inventointihavainto). Inventoidut alueet 2012/sininen rasteri, inventoidut alueet 2013/punainen rasteri.



Kartta 4. Suunnittelualueen eteläosa. Tuulivoimat numeroituna, suunnitellut uudet tielinjaukset ja voimalinja Mutkalampi – Uusnivala 110 kv. Pun.ympyrä; muinaisjäännöskohde. Inventoidut alueet 2012/sininen rasteri, inventoidut alueet 2013/punainen rasteri.



Kartta 5. Voimalinja Mutkalampi – Uusnivala 110 kv (vaihtoehdot 6V2 ja 6V1). Lila piste; muinaisjännöskohde. Muinaisjännöspotentialialiset alueet merkitty punaisella. Tunnetut kohteet voimajohtolinjausten vaikutusalueella: 1. Kukkarokivi, mahdollinen rajakivi 2. Vierimaa, kivikautisten tuuran ja kirveen löytöpaikka 3. Vuolle, taltan löytöpaikka.

5. Kohdehakemisto

Kohde	sivu	Mj-tyyppi/ tyypin tarkenne	ajoitus	korkeus m mpy	lkm	Mj- luok ka
1. Hangaskangas	10	kivirakenteet, jätinkirkot, (asuinpaikkapinta)	kivikautinen	55-60	1	2
2. Heinistönkangas	12	kivirakenteet, röykkiöt	kivikautinen	52,50	1	2
3. Hietakangas	13	asuinpaikat	kivikautinen, Pöljän vaihe	47,50-48,50	1	1
4. Ketunhiedat	16	asuinpaikat	kivikautinen, Pöljän vaihe	52,00-55,00	1	2
5. Lautakodankangas	18	asuinpaikat, kivirakenteet	kivikautinen	50-55	5	2
6. Lautakodankangas 2	20	asuinpaikat, kivirakenteet	kivikautinen	55	1	1
7. Linnankangas	21	asuinpaikat, kivirakenteet	kivikautinen	55-57,50	7	2
8. Mustolanhauta	23	kivirakenteet, röykkiöt	kivikautinen	85	5	1
9. Ymmyräiskangas	25	asuinpaikat	kivikautinen	50	1	2
10. Vääräniitynmäki	27	kivirakenteet, röykkiöt	kivikautinen	45,50	1	
11. Riitaharju	28	kivirakenteet, rakkakuopat	ajoittamaton	85,50	4	1
12. Alavainio	29	asuinpaikat, talonpohjat	historiallinen		12	2
13. Itämaa	32	työ- ja valmistuspaikat, tervahaudat	historiallinen		1	1
14. Lautakodankangas 3	33	asuinpaikat, kiukaanpohjat	historiallinen		2	1
15. Mustolanhauta 2	35	työ- ja valmistuspaikat, tervahaudat	historiallinen		2	1
16. Pirttijärvi	37	työ- ja valmistuspaikat, raudanvalmistuspaikat	historiallinen		1	1
17. Ylikangas	40	asuinpaikat, työ- ja valmistuspaikat	historiallinen 1900-luku		1	4

Taulukko. Muinaisjäännösluokat (mj-luokka): 1. uusi kohde 2. tunnettu kohde 3. muu kulttuuriperintökohde 4. muu inventointihavainto.

6. Kohdetiedot

Kivikautiset muinaisjännökset

1. HANGASKANGAS

Mj-rekisteri:	217010019
<i>Laji:</i>	kiinteä muinaisjännös
<i>Mj-tyyppi:</i>	kivirakenteet
<i>Tyyppin tarkenne:</i>	jätinkirkot
<i>Ajoitus yleinen:</i>	kivikautinen
<i>Ajoitus tarkka:</i>	ei määritelty
<i>Lukumäärä:</i>	1
<i>Rauhoitusluokkaehdotus:</i>	1
Paikkatiedot:	
<i>Karttalehti:</i>	243101 Pahkamaa
<i>Etäisyystieto:</i>	Kannuksen kirkosta noin 19 km pohjoiskoilliseen
<i>Tila:</i>	217-402-24-2
<i>Koordinaatit:</i>	P:7107697 I: 354860 P (YKJ): 7110676 I (YKJ): 3354974 Z n. 55-60 m mpy
<i>koord.selite:</i>	GPS-mittaus, jätinkirkon vallin pohjoisin reuna
<i>rajaus:</i>	(kkj 3)
R1	P (YKJ): 7110714 I (YKJ): 3355065
R2	P (YKJ): 7110600 I (YKJ): 3355053
R3	P (YKJ): 7110620 I (YKJ): 3354918
R4	P (YKJ): 7110711 I (YKJ): 3354921
R5	P (YKJ): 7110724 I (YKJ): 3355010
<i>Aiemmat tutkimukset:</i>	1980 Markus Hiekkänen inventointi Jari Okkonen
<i>Inventointimenetelmät:</i>	pintahavainnointi

Maastotiedot: Kannuksen Mutkalammin kylästä n. 3,5 km koilliseen Järventien varrella, n. 100-200 m tiestä pohjoiseen rämeiden ympäröimän kivikkoisen mäen laella ja sen koillisrinteessä.

Kuvaus: Kohteen jätinkirkko on U:n muotoinen I. se on toisesta päästään avoin. Koilliseen viettävällä hiekkaisella äestetyllä rinteellä on havaittu asuinpaikkapinta, jossa esiintyi palaneita kiviä ja kooltaan vaihtelevaa kvartsiainesta n. 80 x 50 m laajalla alueella. Asuinpaikkapinnan on arveltu rajautuvan yläreunastaan kankaan kivisempään lakeen ja alaosaan suohon.⁷

2012: Kohteelle tehtiin pikainen käynti ja todettiin jätinkirkon olevan ennallaan. Kankaan lakea ei käyty tarkemmin läpi.

Jätinkirkkoja on esitetty mm. hylkeenlihan kylmävarastoiksi, asuinrakennusten perustuksiksi tai puolustusvarustuksiksi. Viimeaikaisten tutkimusten mukaan jätinkirkkoja on suunnattu tähtitieteellisesti merkittävien auringonnousujen ja -laskujen mukaan.⁸

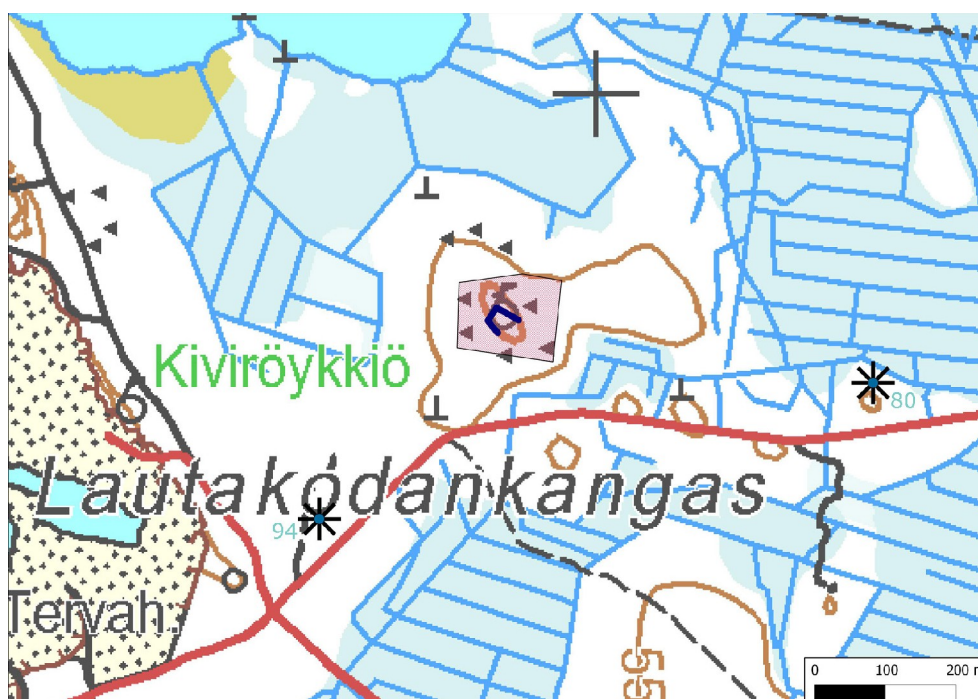
⁷ Okkonen, kuva 12 sivulla 29 ja teoksen liite CD-rom, kohdekuvaus Kannus Hangaskangas, s. 5-7.

⁸ <http://arxiv.org/ftp/arxiv/papers/0905/0905.2035>, Marianne Ridderstadt ja Jari Okkonen.

Ehdotus suoja-alueeksi: Jätinkirkon koillispuolinen raja asuinpaikkapinnan alueella on arvioitu aikaisempien tietojen perusteella eikä perustu tässä inventoinnissa tehtyihin maastohavaintoihin. Asuinpaikka voi yltyä pohjoisessa rinteessä alemmas tässä rajatusta alueesta. Kohteen eteläpuolelle on sijoitettu nykyisen tien kohdalle mahdollinen parannettava pääsytie. Lähimmät tuulivoimalat on suunnitteilla n. 400 metrin etäisyydelle lounaaseen ja n. 500 metrin etäisyydelle kaakkoon. Kohde ei vaaranna hankkeen toteutuessa.



Kuva 1. Jätinkirkon vallirakennetta.



Kartta 6. Hangaskankaan kohteen raja, jätinkirkon valli merkitty skemaattisesti. Lähimmät suunnitellut tuulivoimalat no. 80 ja 94.

2. HEINISTÖNKANGAS

Mj-rekisteri:	217010025
Laji:	kiinteä muinaisjännös
Mj-tyyppi:	kivirakenteet
Tyyppin tarkenne:	röykkiöt
Ajoitus yleinen:	ajoittamaton
Ajoitus tarkka:	ei määritelty
Lukumäärä:	1
Rauhoitusluokkaehdotus:	2
Paikkatiedot:	
Karttalehti:	241310 Mutkalampi
Etäisyystieto:	Kannuksen kirkosta noin 16,5 km pohjoiskoilliseen
Tila:	217-402-6-47
Koordinaatit:	P: 7106374 I: 349443 P (YKJ): 7109352 I (YKJ): 3349554 Z n. 52,50 m mpy
koord.selite:	GPS-mittaus
Aiemmat tutkimukset:	1984 Helena Taskinen tarkastus
Inventointimenetelmät:	pintahavainnointi

Maastotiedot: Kannuksen Mutkalammin kylässä Kannuksen ja Kalajoen rajalla, Mutkalammin-tiestä 300 m pohjoiseen noin 700 m pitkän itä-länsisuuntaisen mäen laella. Maasto on kivikkoista, korkein kohta on louhikkoinen. Alueella kasvaa nuorta mäntymetsää.

Kuvaus:

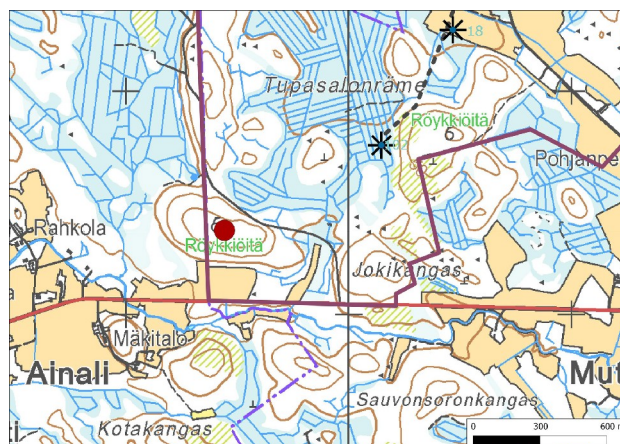
1984: "Itä-länsisuuntaisen harjun laella on 3 röykkiötä. Röykkiöiden koot ovat: 1) 6 x 5,8 m, korkeus 40-50 cm, 2) läpimitta 4 m, korkeus noin 40 cm, 3) läpimitta 4 m, korkeus noin 30 cm. Röykkiöissä 1 ja 2 on keskellä laajahko kaiveltu kuoppa, kolmas on tasainen."⁹

2012: Paikalla havaittiin yksi n. 5,5 m halkaisijaltaan ja n. 40 cm korkeudeltaan oleva röykkiö. Keskellä on iso kuoppa. Pinnalla kasvaa jäkälää ja sammalta. Kartalle merkityn muinaisjännösmerkin kohdalla on luontaista kivikkoa, missä ei tunnistettu röykkiötä tai muita rakenteita. Korkeimman kohdan pohjoispuolella on suoritettu metsänaurausta. Mäen pohjoisrinne sekä tienreunamat inventoitiin tarkemmin.

Ehdotus suoja-alueeksi: Lähin tuulivoimala on suunnitteilla n. 800 metrin etäisyydelle koilliseen. Kohde ei vaarannu hankkeen toteutuessa.



Kuva 2. Röykkiö kuvattuna kaakosta.



Kartta 7. Heiniestönkankaan röykkiö.

9 Kuvailutiedot, <http://kulttuuriymparisto.nba.fi/netsovellus/rekisteriportaali/portti/default.aspx>

3. HIETAKANGAS

Mj-rekisteri:

<i>Laji:</i>	<i>uusi kohde</i>
<i>Mj-tyyppi:</i>	kiinteä muinaisjäännös
<i>Tyyppin tarkenne:</i>	asuinpaikat
<i>Ajoitus yleinen:</i>	ei määritelty
<i>Ajoitus tarkka:</i>	kivikautinen
<i>Lukumäärä:</i>	ei määritelty
<i>Rauhoitusluokkaehdotus:</i>	1
	2

Paikkatiedot:

<i>Karttalehti:</i>	241310 Mutkalampi
<i>Etäisyystieto:</i>	Kannuksen kirkosta noin 18,5 km pohjoiskoilliseen

<i>Koordinaatit:</i>	P: 7108106 I: 351724
	P (YKJ): 7111085 I (YKJ): 3351837
	Z n. 47,5-48,5 m mpy

<i>koord.selite:</i>	kirveen ja taltan löytökohta
----------------------	------------------------------

<i>rajaus:</i>	(kkj 3)
R1	P (YKJ): 7111170 I (YKJ): 3351791
R2	P (YKJ): 7111027 I (YKJ): 3352053
R3	P (YKJ): 7110725 I (YKJ): 3352427
R4	P (YKJ): 7110648 I (YKJ): 3352435
R5	P (YKJ): 7110947 I (YKJ): 3352033
R6	P (YKJ): 7111126 I (YKJ): 3351750

<i>Aiemmat tutkimukset:</i>	-
<i>Aiemmat löydöt:</i>	-
<i>Inventointilöydöt:</i>	KM 39579:1 kivikirves
	KM 39579:2 kivitaltta
<i>Inventointimenetelmät:</i>	pintahavainnointi, kairaus, koekuopat

Maastotiedot: Kannuksen Mutkalammin kylän pohjoispuolella Kokkolan ja Kannuksen rajan itä- ja länsipuolella metsätien varrella. Alue on loivasti etelään rämeelle viettävää hiekkadyynikenttää. Eteläpuolella on myös suopelto. Kangas oli avohakattu, kevyesti laikutettu ja metsäaurattu. Välittömästi havaintoalueen eteläpuolelle on rämeen reunaan hiljattain kaivettu n. 400 m pitkä leveä oja.

Kuvaus:

2013: Kaakkois-luoteissuunnassa n. 800 x 80 m laajalla alueella kvartseja ja palaneita kiviä loivasti etelään rämeelle viettävällä hiekkakankaalla, koillispuolella on ympäristöstään hieman korkeammalle kohoavia hiekkadyynejä. Pintalöytöinä kirves ja taltta havaintoalueen luoteisosaan. Löytöalueen keskivaiheilta löytyi n. 10 x 5 m laaja ja 50 cm syvä asumuksen pohja, joka on osin tuhoutunut laikutuksen seurauksena. Rakenteen kohdalla havaittiin palaneita kiviä, joiden kvartseja ja palanutta punertavaa maata. Kvartsi-/palaneiden kivien keskittymiä on ainakin kirveen ja taltan sekä asumuksen pohjan ympärillä. Löytöalue ei näyttänyt jatkuvan eteläpuolisen ojan alueelle, joten mahdollisesti asuinpaikkaa ei ole tuhoutunut ojan kaivussa. On mahdollista, että löytöalue jatkuu jonkin verran luoteeseen tiheää nuorta mäntyä kasvavalle metsäauratulle hakkuupalstalle, vaikka vähälöytöinen vyöhyke tuli vastaan luoteessa.

Pintahavaintojen ja löytöjen perusteella paikalla on säilynyt melko paljon esihistoriallista materiaalia.

Hieman yli 100 m kaakkoon on rämeen reunalla kolme pintakasvillisuuden peittämää kuoppaa, joiden keskelle tehdyissä kokeissa todettiin rikastumiskerros kasvillisuuskerroksen alta. Kysymys on moderneista maanottokuopista. Myös noin 150 m luoteeseen oli muutamia moderneja kuopanteita.

Ehdotus suoja-alueeksi: Muinaisjäännösalueelle sijoittuvat kaksi suunniteltua tuulivoimalaa ja pääsytielinjaus. Kohde vaarantuisi hankkeen toteutuessa.



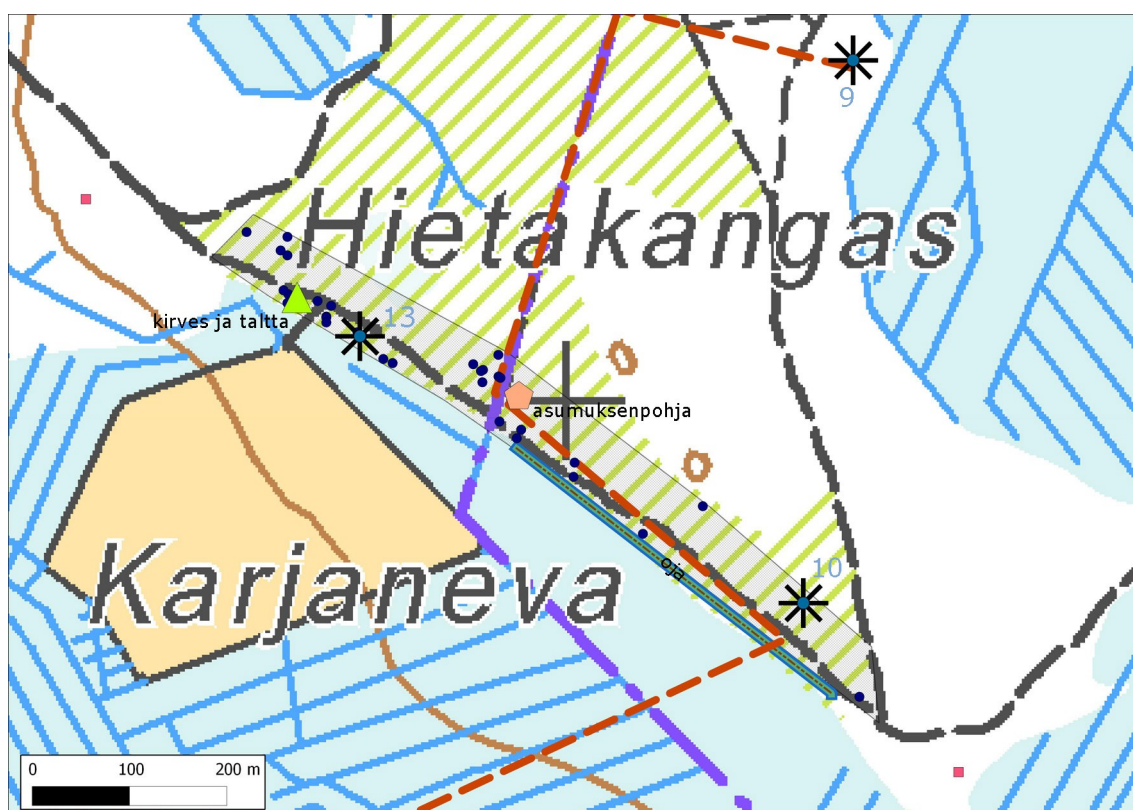
Kuva 3. Havaintoalueen luoteisreunaa. Kuva luoteesta.



Kuva 4. Kohteen eteläpuolelle rämeen reunalle kaivettu kuivatusoja.



Kuva 5. Pintapöimintalöytöjä Hietakankaalta, kirves (KM 39579:1), taltta (KM 39579:1).



Kartta 8. Hietakankaan raja. Kirves- ja talttalöydön ja asumuksen pohjan sijainti, sin.piste; kvartsihavainnot/palaneita kiviä, neliö; moderni kuoppa. Lähimmät tuulivoimalat no. 10 ja 13 sijoittuvat muinaisjäännösalueelle, suunnittelu tielinjaus merkitty punaisella katkoviivalla.

4. KETUNHIEDAT

Mj-rekisteri:	208010021
<i>Laji:</i>	kiinteä muinaisjäännös
<i>Mj-tyyppi:</i>	asuinpaikat
<i>Tyyppin tarkenne:</i>	ei määritelty
<i>Ajoitus yleinen:</i>	kivikautinen
<i>Ajoitus tarkka:</i>	ei määritelty
<i>Lukumäärä:</i>	1
<i>Rauhoitusluokkaehdotus:</i>	2
Paikkatiedot:	
<i>Karttalehti:</i>	243102 Typpö
<i>Etäisyystieto:</i>	Kalajoen kirkosta noin 18,5 km eteläkaakkoon
<i>Tila:</i>	208-409-18-14
<i>Koordinaatit:</i>	P: 7110703 I: 354690 P (YKJ): 7113681 I (YKJ): 3354803 Z n. 52,00-55,00 m mpy
<i>koord.selite ja rajaus:</i>	Museoviraston rekisteriportaalin mukaan
<i>Aiemmat tutkimukset:</i>	1989 Markku Torvinen tarkastus 1990 Päivi Kankkunen koekaivaus 1992 Mika Sarkkinen inventointi 1992 Markku Torvinen ja Markku Mäki vuoti tarkastus
<i>Aiemmat löydöt:</i>	KM 26085 Asuinpaikkalöytö KM 36874:1-3 Asuinpaikkalöytöjä KM 36928:1-3 Asuinpaikkalöytöjä
<i>Inventointilöydöt:</i>	-
<i>Inventointimenetelmät:</i>	pintahavainnointi, koepistot

Maastotiedot: Kohde sijaitsee Kalajoen Mökkiperän lounaispuolella lähellä Kalajoen ja Kannuksen rajaa. Alue on rämeiden ympäröimää hiekkadyynikenttää, itä-kaakkoispuolella on laaja suopelto. Puusto on nuorta mäntymetsää.

Kuvaus:

1984: "Paikalta on löydetty kvartsiesineitä ja -iskoksia sekä asbestisekoitteista ns. Pöljän keramiikkaa (KM 26085:1-95). Kysymyksessä on kivikauden lopulle ajoittuva asuinpaikka, joka on aikoinaan sijainnut meren rannalla."¹⁰

2012: Koekaivauksin tutkitulla asuinpaikan alueella on n. 50 m halkaisijaltaan oleva hiekkakuoppa, jonka leikkauksessa havaittiin kvartseja, kuopan länsireunalla punaista palanutta maata ja pohjoisreunalla palaneita kiviä. Kvartseja esiintyy myös hiekkakuopan pohjoispuolisella metsätiellä, idässä rämeen reunaan asti. Kvartsit jätettiin paikoilleen. Asuinpaikasta länteen jatkuvan metsätien reunoilta avonaisista maanpinnan kohdista tai hiekkakuopan lounais- ja eteläpuolisten alueiden tarkastuksessa ei löydetty maanpinnalla havaittavia merkkejä esihistoriasta. Hiekkakuopasta vajaan 100 metrin etäisyydeltä luoteesta ja 200 metrin etäisyydeltä lännestä on myös tehty havaintoja esihistoriallisesta toiminnasta.

Noin 500 m kohteesta lounaaseen on rämeen reunalla kaksi asumuspainannetta muistuttavaa muodostelmaa. Niiden reunoille ja keskelle kaivetuissa koekuopissa todettiin häiriintymättömät maannokset. Kysymys on luontaisista veden aikaansaamista painaumista, joita esiintyy yleisesti tämäntyyppisissä hiekkadyyneissä. Noin 1,3 km kaakkoon löytyi rämeen ja suopellon reunasta yksi kvartsi-iskos, joka tulkittiin geofaktiksi. Maasto siellä on myös kumpuilevaa

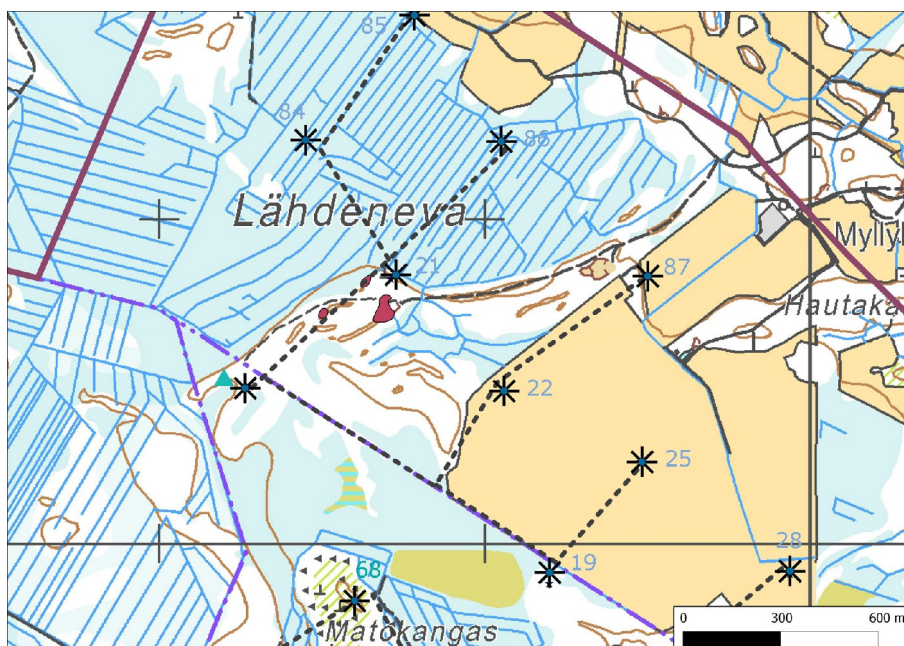
10 Kuvailutiedot, <http://kulttuuriymparisto.nba.fi/netsovellus/rekisteriportaali/portti/default.aspx>

hiekkadyynikenttää. Metsänaurausta oli tehty laajalti ja pintahavainnointiin oli hyvät mahdollisuudet. Alue käytiin kattavasti läpi, mutta havaintoja esihistoriasta ei saatu.

Ehdotus suoja-alueeksi: Kohteesta voi olla löydettävissä maanpinnan alapuolisia jäänteitä esihistoriallisesta asutuksesta aikaisempien löytöpaikkojen välisiltä metsäisiltä alueilta. Mahdollisten uusien löytöjen paikantaminen vaatisi systemaattista koekuopitusta. Lähin tuulivoimala on suunnitteilla n. 50 metrin etäisyydelle pohjoiskoilliseen ja suunniteltu tielinjaus sijoittuu muinaisjäännösalueelle. Kohde vaarantuisi hankkeen toteutuessa.



Kuva 6. Ketunhietojen asuinpaikan aluetta hiekkakuopan ympäristössä. Metsätien pinnassa esiintyy kvartseja. Kuva idästä.



Kartta 9. Ketunhietojen asuinpaikka-alueiden rajausta punaisella,¹¹ kolmio; muu inventointihavainto (painaumia hiekkadyynissä), tuulivoimalat numeroituina, katkoviiva; tielinjaus.

¹¹ Kohteen rajausta aiemman rajauksen mukaan,

<http://kulttuuriymparisto.nba.fi/netsovellus/rekisteriportaali/portti/default.aspx>

5. LAUTAKODANKANGAS

Mj-rekisteri:	217010018
<i>Laji:</i>	kiinteä muinaisjäännös
<i>Mj-tyyppi:</i>	asuinpaikat
<i>Tyyppin tarkenne:</i>	ei määritelty
<i>Ajoitus yleinen:</i>	kivikautinen
<i>Ajoitus tarkka:</i>	ei määritelty
<i>Lukumäärä:</i>	5
<i>Rauhoitusluokkaehdotus:</i>	2
Paikkatiedot:	
<i>Karttalehti:</i>	243101 Pahkamaa
<i>Etäisyystieto:</i>	Kannuksen kirkosta noin 19 km pohjoiskoilliseen
<i>Tila:</i>	217-402-2-6
<i>Koordinaatit:</i>	P: 7108097 I: 354126 P (YKJ): 7111076 I (YKJ): 3354240 Z n. 50-55 m mpy
<i>koord.selite:</i>	pohjoisin asuinpaikkavalli
asuinpaikkavalli	P (YKJ): 7111076 I (YKJ): 3354240
asuinpaikkavalli	P (YKJ): 7111065 I (YKJ): 3354234
asuinpaikkavalli	P (YKJ): 7111066 I (YKJ): 3354245
asuinpaikkavalli	P (YKJ): 7111053 I (YKJ): 3354247
asuinpaikkavalli	P (YKJ): 7111020 I (YKJ): 335425
röykkiö	P (YKJ): 7110984 I (YKJ): 3354273
muu kivirakenne	P (YKJ): 7111074 I (YKJ): 3354209
kuopat	P (YKJ): 7111072 I (YKJ): 3354157 P (YKJ): 7111080 I (YKJ): 3354167
<i>tervahauta</i>	P (YKJ): 7111053 I (YKJ): 3354185
<i>rajaus:</i>	(kkj 3)
R1	P (YKJ): 7111095 I (YKJ): 3354251
R2	P (YKJ): 7110968 I (YKJ): 3354299
R3	P (YKJ): 7110968 I (YKJ): 3354253
R4	P (YKJ): 7111054 I (YKJ): 3354152
R5	P (YKJ): 7111083 I (YKJ): 3354151
<i>Aiemmat tutkimukset:</i>	1980 Markus Hiekkanen inventointi Jari Okkonen 2005 Hans-Peter Schulz
<i>Inventointimenetelmät:</i>	pintahavaintoja

Maastotiedot: Kannuksen Mutkalammin kylässä, Järventieltä Hietajärvelle johtavan metsätien varrella, Hietajärven lounaisrannalla kivikkoisella harjanteella.

Kuvaus:

1980: "Kankaalla pitkällä harjulla on yhteensä 6 röykkiötä. Röykkiöistä viisi on harjun luoteis-päässä pohjois-etelä -suuntaisessa rivissä koilliseen viettävällä rinteellä. Kooltaan ne ovat 5x5, 8x8, 7x6, 5x5 ja 5x5 m. Kaikkia röykkiöitä on kaiveltu, osaa pohjaan saakka. Näistä noin 400 m kaakkoon sijaitsee yksittäinen röykkiö, jonka koko on noin 4x4 m. Sekin on keskeltä kaiveltu. Viimeksimainittu sijaitsee lähellä TVL:n sorakuoppaa."¹²

12 Kuvailutiedot, <http://kulttuuriymparisto.nba.fi/netsovellus/rekisteriportaali/portti/default.aspx>

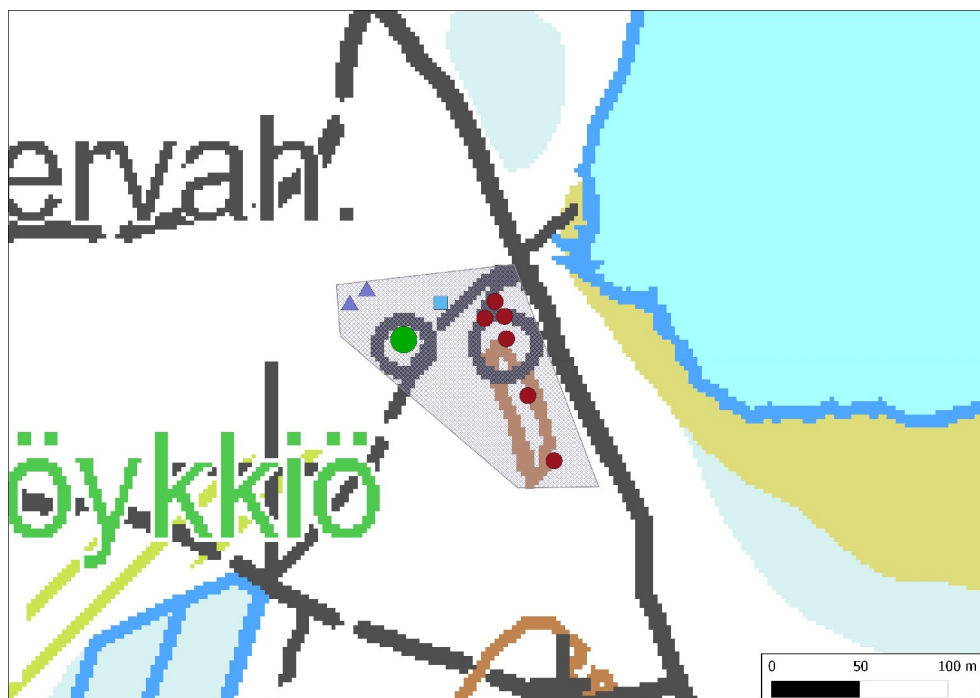
Paikalla sijaitsee kivisen harjanteen laella rivissä neljä n. 4,5-7,5 m halkaisijaltaan olevaa asuinpaikkavallia ja n. 7 x 5 m laaja ja n. 30 cm korkea röykkiö. Järven lounaisrannalla hiekkaisella tasanteella on havaittu palaneita kiviä ja kvartseja noin 20 x 10 m laajalla alueella.¹³

2013: Kohde tarkastettiin pikaisesti ja sen todettiin olevan ennallaan. Tervahaudan luoteispuolella on n. 6 x 4 m laaja ja 70 cm syvä kuoppa, sen koillispuolella kolme pientä kuoppaa, ilmeisesti moderneja kuoppia, tervahaudan koillispuolella on neliön muotoinen kivivalli. Paikalle on pystytetty alueen esihistoriasta kertova opastaulu.

Ehdotus suoja-alueeksi: Lähimmät tuulivoimalat on suunnitteilla n. 600 metrin etäisyydelle länteen ja lounaaseen. Kohde ei vaarannu hankkeen toteutuessa. Rajaus perustuu näkyviin rakenteisiin. Järven lounaisrannalla olevaa asuinpaikkaa ei tarkastettu.



Kuvat 7-8. Lautakodankankaan asuinpaikkavalleja. Kuvat Hans-Peter Schulz 2005.



Kartta 10. Lautakodankankaan rakenteiden sijainti, punainen ympyrä; asuinpaikkavallit/röykkiö, vihreä ympyrä; tervah., neliö; muu kivirakenne, kolmio; kuoppa.

¹³ Okkonen, teoksen liite CD-rom, kohdekuvaus Kannus Lautakodankangas sivuilla 4-5.

6. LAUTAKODANKANGAS 2

Mj-rekisteri:

<i>Laji:</i>	uusi kohde
<i>Mj-tyyppi:</i>	kiinteä muinaisjäännös
<i>Tyyppin tarkenne:</i>	asuinpaikat
<i>Ajoitus yleinen:</i>	ei määritelty
<i>Ajoitus tarkka:</i>	kivikautinen
<i>Lukumäärä:</i>	ei määritelty
<i>Rauhoitusluokkaehdotus:</i>	1
	2

Paikkatiedot:

<i>Karttalehti:</i>	243101 Pahkamaa
<i>Etäisyystieto:</i>	Kannuksen kirkosta noin 18,7 km pohjoiskoilliseen
<i>Tila:</i>	217-402-5-45

Koordinaatit:

P: 7107559 I: 354339
P (YKJ): 7110537 I (YKJ): 3354453
Z n. 55 m mpy

koord.selite:

peruskartalle merkitty muinaisjäännös

Aiemmat tutkimukset:

Jari Okkonen
2005 Hans-Peter Schuz

Inventointimenetelmät:

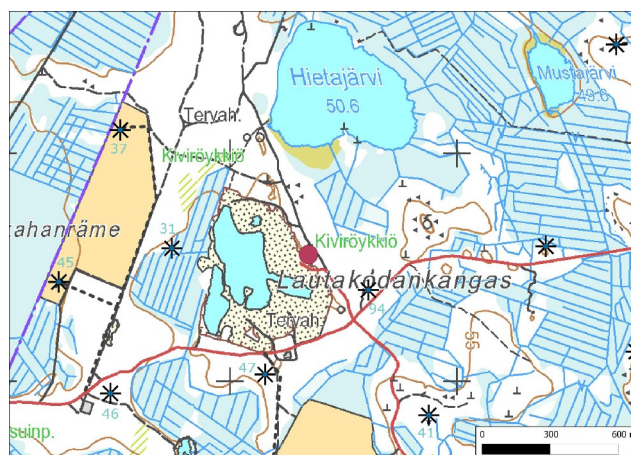
pintahavainnot

Maastotiedot: Kannuksen Mutkalammin kylässä, Järventieltä Hietajärvelle johtavan metsätien varrella kivikkoisella harjanteella yli puolikilometriä halkaisijaltaan olevan sorakuopan itäreunalla.

Kuvaus: Paikalla on n. 4 m halkaisijaltaan oleva asuinpaikkavalli hiekkamaassa. Välittömästi kaakkoispuolelta sorakuopan reunasta suppealta alueelta on havaittu runsaasti palaneita kiviä ja kvartsi-iskoksia.¹⁴

2013: Itäpuolisella alueella on tehty avohakkuu ja avonaisten maanpintojen tarkastus oli mahdollista. Uusia havainnotia esihistoriasta ei tehty.

Ehdotus suoja-alueeksi: Lähin tuulivoimala on suunnitteilla n. 300 metrin etäisyydelle kaakkoon. Kohde ei vaarannu hankkeen toteutuessa.



Kuva 9. Kohteen kivirakenne. Kuva Hans-Peter Schulz 2005. **Kartta 11.** Lautakodankangas 2, sijainti.

¹⁴ Okkonen, teoksen liite CD-rom, kohdekuvaus Kannus Lautakodankangas sivuilla 4-5.

7. LINNANKANGAS

Mj-rekisteri:	217010016
<i>Laji:</i>	kiinteä muinaisjäännös
<i>Mj-tyyppi:</i>	asuinpaikat
<i>Tyyppin tarkenne:</i>	ei määritelty
<i>Ajoitus yleinen:</i>	kivikautinen
<i>Ajoitus tarkka:</i>	ei määritelty
<i>Lukumäärä:</i>	7
<i>Rauhoitusluokkaehdotus:</i>	2
Paikkatiedot:	
<i>Karttalehti:</i>	243101 Pahkamaa
<i>Etäisyystieto:</i>	Kannuksen kirkosta noin 17,2 km pohjoiskoilliseen
<i>Tila:</i>	217-402-7-19
<i>Koordinaatit:</i>	P: 7106786 I: 350481 P (YKJ): 7109764 I (YKJ): 3350593 Z n. 55-57,5 m mpy
<i>koord.selite:</i>	Museoviraston rekisteriportaalin mukaan
<i>rajaus:</i>	(kkj 3)
R1	P (YKJ): 7109801 I (YKJ): 3350642
R2	P (YKJ): 7109746 I (YKJ): 3350634
R3	P (YKJ): 7109742 I (YKJ): 3350512
R4	P (YKJ): 7109823 I (YKJ): 3350554
<i>Aiemmat tutkimukset:</i>	Jari Okkonen 2005 Hans-Peter Schulz
<i>Inventointimenetelmät:</i>	pintahavainnointi

Maastotiedot: Kannuksen Mutkalammin kylässä, n. 750 m Järventiestä pohjoiseen, moreeni-mäen laella. Peruskartalle paikka on nimetty Kulonevankankaaksi. Linnankangas-niminen mäki sijaitsee puolestaan kohteen luoteispuolella.

Kuvaus: Paikalla on seitsemän kivrakennetta; asuinpaikkavalleja, rökkiömäisiä keskuskuopparakenteita ja rakkakuoppia. Kankaan eteläosasta on löytynyt vuonna 1950 pohjalainen tasataltta. Löytökohta on rökkiöistä lounaaseen.¹⁵

2013: Itäpuolinen alue on kivikkoista kangasta, metsäaurattua hakkuualueutta ja kasvaa tiheää 3-4-metristä mäntytaimikkoa. Länsipuolelle suunniteltu tielinjaus kulkee kivikkoisessa ja rämeisessä alavassa maastossa, ja sieltä ei ole todennäköistä löytää muinaisjäännöksiä. Kohteen todettiin olevan ennallaan. Paikalle on pystytetty alueen esihistoriasta kertova opastaulu.

Ehdotus suoja-alueeksi: Lähin tuulivoimala on suunnitteilla n. 300 metrin etäisyydelle länteen ja huoltotie n. 200 metrin etäisyydelle luoteispuolelle. Kohde ei vaarannu hankkeen toteutuessa.

¹⁵ Okkonen, teoksen liite CD-rom, kohdekuvaus Kannus Linnankangas sivuilla 7-8 ja Hans-Peter Schulz, tarkastus 2005.



Kuva 10. Linnankankaan kuoppia kivikossa. Kuva Hans-Peter Schulz 2005.



Kartta 12. Linnankankaan kivirakenteet. Karttoitus Jari Okkonen, kartta Hans-Peter Schulz.



Kartta 13. Linnankankaan rajaus.

8. MUSTOLANHAUTA

Mj-rekisteri:

<i>Laji:</i>	<i>uusi kohde</i>
<i>Mj-tyyppi:</i>	kiinteä muinaisjäänös
<i>Tyyppin tarkenne:</i>	kivirakenteet
<i>Ajoitus yleinen:</i>	röykkiöt
<i>Ajoitus tarkka:</i>	kivikautinen
<i>Lukumäärä:</i>	ei määritelty
<i>Rauhoitusluokkaehdotus:</i>	5
	2

Paikkatiedot:

<i>Karttalehti:</i>	243101 Pahlkamaa
<i>Etäisyystieto:</i>	Kalajoen kirkosta noin 26,3 km eteläkaakkoon
<i>Tila:</i>	208-893-10-1

<i>Koordinaatit:</i>	P: 7103315 I: 358519
	P (YKJ): 7106292 I (YKJ): 3358634
	Z n. 85 m mpy

koord.selite: GPS-mittaus, rakenne 1 (kehäröykkiö)

rakenne 1	P (YKJ): 7106292 I (YKJ): 3358634
rakenne 2	P (YKJ): 7106297 I (YKJ): 3358630
rakenne 3	P (YKJ): 7106297 I (YKJ): 3358632
rakenne 4	P (YKJ): 7106291 I (YKJ): 3358636

rajaus:

	(kkj 3)
R1	P (YKJ): 7106303 I (YKJ): 3358632
R2	P (YKJ): 7106289 I (YKJ): 3358647
R3	P (YKJ): 7106285 I (YKJ): 3358635
R4	P (YKJ): 7106297 I (YKJ): 3358622

Aiemmat tutkimukset:

Inventointimenetelmät: -
pintahavainnointi

Maastotiedot: Kannuksen Korvenkylästä n. 3,5 km kaakkoon, kaakkois-luoteissuuntaisen n. 0,5 km pitkän kaakkois-luoteissuuntaisen kivikkoisen moreenimäen korkeimmalla kohdalla pienessä rakassa. Puusto on nuorta mäntymetsää.

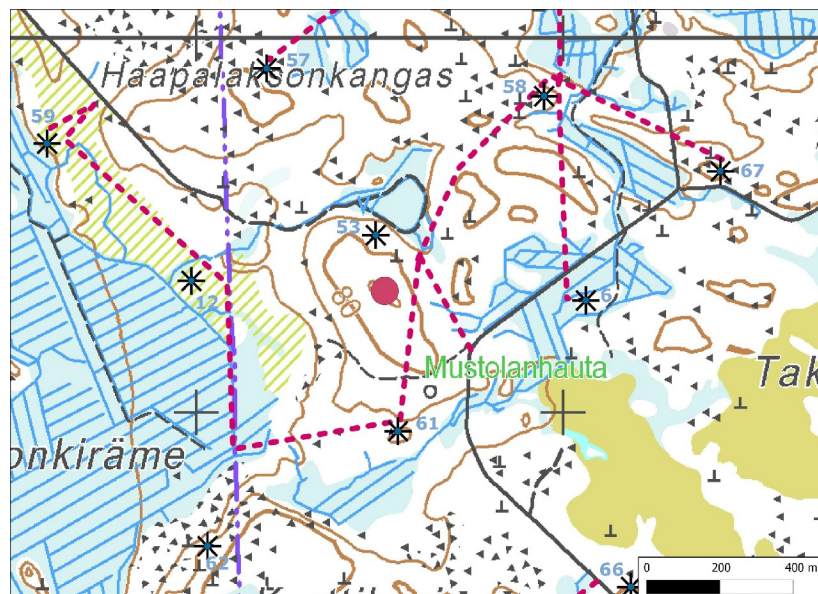
Kuvaus: Kohteessa on viisi kivirakennetta n. 20 m halkaisijaltaan olevassa rakassa. Muodostelmat sijaitsevat mäen laen suuntaisesti rivissä. Suurin röykkiömäinen rakenne 1 (kehäröykkiö) on muodoltaan soikeahko ja n. 8 m halkaisijaltaan. Reunoilla on valli ja keskustassa rakenteeseen kuuluva iso kuoppa, jota on kaiveltu melko lähihistoriassa. Muut kohteen muodostelmat ovat rakkakuoppia. Ne ovat halkaisijoiltaan n. 3-4 m. Kaksi kuoppaa sijaitsee röykkiömäisen rakenteen luoteispuolella ja kaksi sen kaakkoispuolella.

Kankaan alue käytiin läpi ja samoin eteläpuolinen palsta, missä on suoritettu avohakkuu ja metsänaurasta. Kohteen länsipuolinen rinne on erittäin kivikkoista. Tarkastuksessa ei löytynyt maanpinnalla havaittavia rakenteita eikä metsänaurastusta viitteitä esihistoriallisesta toiminnasta. Jossakin kivirakenteiden läheisyydessä on saattanut olla kivikautinen leiripaikka. Merenrantasidonnaisena kohde voisi ajoittua mesoliittisen ajan loppuun.

Ehdotus suoja-alueeksi: Lähin tuulivoimala on suunnitteilla n. 150 metrin etäisyydelle pohjoiseen ja tielinjaus alle 100 metrin etäisyydelle itään. Kohde voidaan huomioida mahdollisesti toteutuvan itäpuolisen tien rakentamisvaiheessa siten, että kohde ei vaarannu.



Kuva 11. Kohteen selvärakenteisen muinaisjännös rakenne no. 1 kuvattuna kaakosta.



Kartta 14. Rakenteiden sijainti merkitty punaisella pisteellä, tuulivoimalat numeroitu, katkoviiva; tielinjaus.

9. YMMYRÄISKANGAS

Mj-rekisteri:**217010032**

<i>Laji:</i>	kiinteä muinaisjäännös
<i>Mj-tyyppi:</i>	asuinpaikat
<i>Tyyppin tarkenne:</i>	ei määritelty
<i>Ajoitus yleinen:</i>	kivikautinen
<i>Ajoitus tarkka:</i>	ei määritelty
<i>Lukumäärä:</i>	1
<i>Rauhoitusluokkaehdotus:</i>	2

Paikkatiedot:

<i>Karttalehti:</i>	241310 Mutkalampi
<i>Etäisyystieto:</i>	Kannuksen kirkosta noin 17,7 km pohjoiskoilliseen
<i>Tila:</i>	217-405-12-23

<i>Koordinaatit:</i>	P: 7106880 I: 352969 P (YKJ): 7109857 I (YKJ): 3353081 Z n. 50 m mpy
<i>koord.selite:</i>	Museoviraston rekisteriportaalin mukaan

<i>rajaus:</i>	(kkj 3)
R1	P (YKJ): 7109837 I (YKJ): 3353177
R2	P (YKJ): 7109785 I (YKJ): 3353173
R3	P (YKJ): 7109836 I (YKJ): 3353069
R4	P (YKJ): 7109869 I (YKJ): 3353077

<i>Aiemmat tutkimukset:</i>	1992 Mika Sarkkinen inventointi
<i>Aiemmat löydöt:</i>	KM: 27289 kvartsia

<i>Inventointimenetelmät:</i>	pintahavainnointi, koepistot
-------------------------------	------------------------------

Maastotiedot: Kannuksen Mutkalammin kylästä n. 1,5 km koilliseen Järventien varrella, tien eteläpuolella loivasti etelään viettävällä hiekkakankaalla Murhakorpi-nimiselle rämeen reunalla. Kohteen luoteispuolella on kivikkoinen Ymmyräiskankaan mäki.

Kuvaus:

1992: "Alue on hakattu ja äestetty yhden palstan alueelta (rek.no.12:23). Kohde sijaitsee kankaan eteläsyryllä, ojitetun Murhakorpi-nimisen suon laidalla, Lautakodankankaalle johtavan metsätien eteläpuolella. Alueen osin jo umpeutuneista äestysurista löytyi muutamia kvartsi-isokoksia. Maaperä on muutoin lähes kivetöntä, eikä kvartsia näyttänyt esiintyvän luontaisesti. Längisemmän löytöpaikan vieressä oli havaittavissa ohut kulttuurikerros. Siitä jatkuuko asuinpaikka hakkaamattoman palstan (31:15) puolelle ei saatu selvyyttä. Palanutta kiveä ei alueelta tavattu."¹⁶

2012: Nykyisin paikalla kasvaa nuorta mäntymetsää ja äestysurat ovat kasvaneet umpeen. Vuoden 1992 löytöalueen pohjoispuolelle tehtiin muutamia lapionpistoja, joista ei tullut esiin kulttuurimaata. Kohteesta itään avonaisina olleet tien reunamat tarkastettiin n. 100 metrin matkalla. Järventien pohjoispuolelle Ymmyräiskankaan alaosaan oli kaivettu tiensuuntainen metsäoja, jonka leikkaus ja reunoja käytiin läpi. Järventiellä ja sen reunamilla esiintyi kvartsia, jotka ovat joutuneet paikalle tiemurskeen mukana. Havaintojen perusteella asuinpaikka ei jatku Järventien pohjoispuolelle.

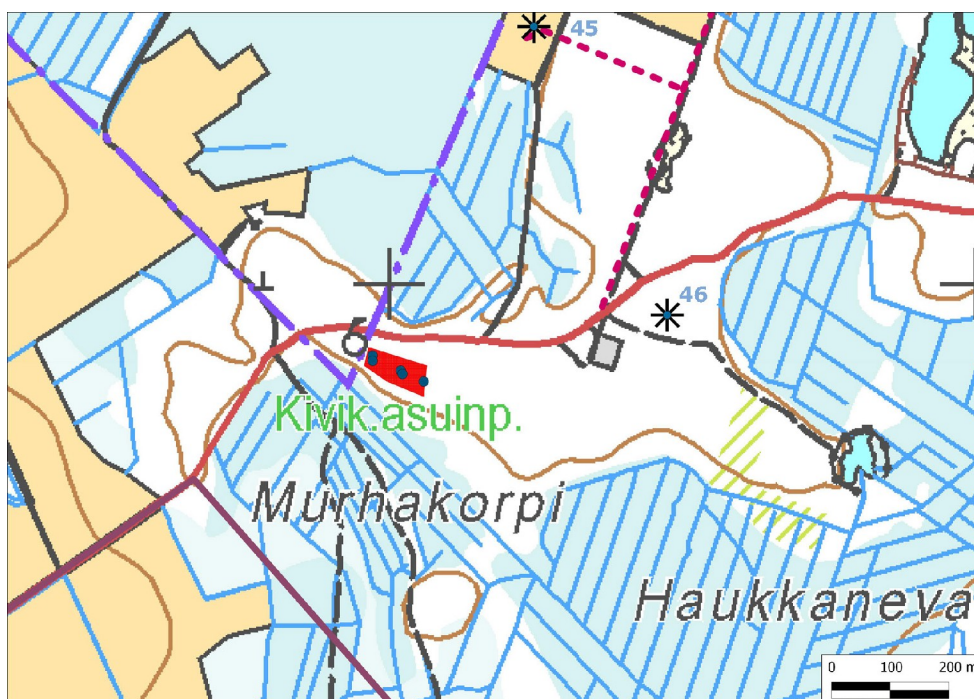
¹⁶ Mika Sarkkinen, Kälviä, Kannus, Lohtaja, Kalajoki ja Alavieska - Kertomus Imatran Voima Oy:n voimalinjan Ventusneva-Pyhäkoski eteläosan inventoinnista 1992. Kohdekuvaus ja karttaote s. 39-40 Ymmyräiskangas. Kopio raportista Pohjois-Pohjanmaan Museossa ja Museoviraston arkistossa.

Kohteen nimi on muutettu luoteispuolella sijaitsevan mäen nimen mukaan Ymmyräiskankaaksi.

Ehdotus suoja-alueeksi: Lähin tuulivoimala on suunnitteilla n. 450 metrin etäisyydelle kohteen itäpuolelle. Tämän toteutuessa kohde ei vaarannu. Kohteen rajausta on arvioitu vuoden 1992 ja nyt tehtyjen inventointilöytöjen ja -havaintojen perusteella.



Kuva 12. Ymmyräiskankaan asuinpaikka sijaitsee tien oikealla puolella. Kuva lännestä.



Kartta 15. Asuinpaikan rajausta punaisella, vuoden 1992 kvartsihavainnot merkitty pisteillä.

10. VÄÄRÄNIITYNMÄKI

Mj-rekisteri:	217010017
Laji:	kiinteä muinaisjäännös
Mj-tyyppi:	kivirakenteet
Tyyppin tarkenne:	röykkiöt
Ajoitus yleinen:	ajoittamaton
Ajoitus tarkka:	ei määritelty
Lukumäärä:	1
Rauhoitusluokkaehdotus:	2
Paikkatiedot:	
Karttalehti:	241310 Mutkalampi
Etäisyystieto:	Kannuksen kirkosta noin 17,9 km pohjoiskoilliseen
Tila:	217-402-6-22
Koordinaatit:	P: 7107539 I: 350888 P (YKJ): 7110516 I (YKJ): 3350999 Z n. 45,50 m mpy
koord.selite:	Museoviraston rekisteriportaalin mukaan
Aiemmat tutkimukset:	1980 Markus Hiekkänen inventointi Jari Okkonen
Inventointimenetelmät:	pintahavainnointi

Maastotiedot: Kannuksen Mutkalammin kylässä tasaisten peltojen ympäröimän jyrkkärinteisen n. 100 m halkaisijaltaan olevan moreenimäen laella. Paikalla kasvaa kuusi-mäntymetsää.

Kuvaus:

1980: "Vääräniitynmäki on peltojen ympäröimä metsäsaareke Mutkalammin kylästä pohjoisluoteeseen. Mäestä noin 200 m länteen kulkee Mutkalammin kylästä Pohjannevalle johtava tie. Mäen laella on noin 5 x 4 m kokoinen röykkiö, jonka korkeus on noin 50 cm. Röykkiön länsiosassa on noin 1 x 1 metrin laajuinen kuoppa."¹⁷

2012: Kohteessa on n. n. 5 m halkaisijaltaan soikeahkon muotoinen röykkiö. Keskellä on kuoppa. Pinnalla kasvaa sammalta ja puolukkaa. Kohde näytti olevan ennallaan edellisiin inventointeihin nähden. Rakenne on tulkittavissa lähinnä säilytyspurnuksi.

Ehdotus suoja-alueeksi: 2 m reunoista. Lähin tuulivoimala ja tielinjaus on suunnitteilla n. 150 metrin etäisyydelle pohjoiseen. Kohde ei vaarannu hankkeen toteutuessa.



Kuva 13. Kohteen röykkiö nähtynä idästä.



Kartta 16. Vääräniitynmäki.

17 Kuvailutiedot, <http://kulttuuriymparisto.nba.fi/netsovellus/rekisteriportaali/portti/default.aspx>

Ajoittamattomat muinaisjäännökset

11. RIITAHARJU

Mj-rekisteri:

<i>Laji:</i>	<i>uusi kohde</i>
<i>Mj-tyyppi:</i>	kiinteä muinaisjäännös
<i>Tyyppin tarkenne:</i>	kivirakenteet
<i>Ajoitus yleinen:</i>	rakkakuopat
<i>Ajoitus tarkka:</i>	ajoittamaton
<i>Lukumäärä:</i>	ei määritelty
<i>Rauhoitusluokkaehdotus:</i>	4
	2

Paikkatiedot:

<i>Karttalehti:</i>	243101 Pahkamaa
<i>Etäisyystieto:</i>	Kalajoen kirkosta noin 29 km eteläkaakkoon
<i>Tila:</i>	208-415-7-72
<i>Koordinaatit:</i>	P: 7101323 I: 359778
	P (YKJ): 7104299 I (YKJ): 3359894
	Z n. 85,50 m mpy
<i>koord.selite:</i>	läntisin kuoppa

rajaus:

	(kkj 3)
R1	P (YKJ):7104300 I (YKJ):3359889
R2	P (YKJ):7104318 I (YKJ):3359920
R3	P (YKJ):7104311 I (YKJ):3359924
R4	P (YKJ):7104292 I (YKJ):3359894

Inventointimenetelmät: pintahavainnointi

Maastotiedot: Kalajoen eteläosassa Riitaharjun korkeimmalla kohdalla, jyrkästi etelään laskevan rinteän reunalla rakassa. Riitaharju on n. 600 m pitkä itä-länsisuuntainen kivikkoinen mäki, itäosiltaan enimmäkseen louhikkoinen. Paikalla kasvaa nuorta sekametsää.

Kuvaus:

2012: Kohteessa on rinteensuuntaisesti rivissä neljä n. 1,5-2 m halkaisijaltaan olevaa matalaa rakkakuoppaa. Kuopista läntisin on rakenteeltaan selvin ja siinä on hahmotettavissa reunoilla vallia. Vajaan 10 metrin etäisyydeltä läntisemmästä rakkakuopasta länteen havaittiin yksi n. 15 cm halkaisijaltaan oleva kvartsikappale. **Ehdotus suoja-alueeksi:** Rajauksen mukaan. Lähin tuulivoimala ja tielinjaus on suunnitteilla n. 200-250 metrin etäisyydelle etelään. Kohde ei vaarannu hankkeen toteutuessa.



Kuva 14. Riitaharjun läntisin kuoppa no. 1 kuvattuna idästä.



Kartta 17. Riitaharjun kuoppien sijainti; pun.pisteet.

Historiallisen ajan muinaisjännökset

12. ALAVAINIO

Mj-rekisteri:

1000016001

<i>Laji:</i>	kiinteä muinaisjännös
<i>Mj-tyyppi:</i>	asuinpaikat
<i>Tyyppin tarkenne:</i>	talonpohjat
<i>Ajoitus yleinen:</i>	historiallinen, 1800-1900-luku
<i>Ajoitus tarkka:</i>	ei määritelty
<i>Lukumäärä:</i>	12
<i>Rauhoitusluokkaehdotus:</i>	2

Paikkatiedot:

<i>Karttalehti:</i>	243101 Pahkamaa
<i>Etäisyystieto:</i>	Kannuksen kirkosta noin 20 km koilliseen
<i>Tila:</i>	217-402-3-4

Koordinaatit:

P : 7107896 I : 357477
P (YKJ): 7110874 I (YKJ): 3357592

koord.selite:

GPS-mittaus, rakenne 1, rakennuksen kivijalan luoteisnurkka

peltoröykkiö 1	P (YKJ): 7110807	I (YKJ): 3357581
peltoröykkiö 2	P (YKJ): 7110801	I (YKJ): 3357593
peltoröykkiö 3	P (YKJ): 7110801	I (YKJ): 3357594
peltoröykkiö 4	P (YKJ): 7110815	I (YKJ): 3357600
peltoröykkiö 5	P (YKJ): 7110838	I (YKJ): 3357598
peltoröykkiö 6	P (YKJ): 7110836	I (YKJ): 3357587
peltoröykkiö 7	P (YKJ): 7110816	I (YKJ): 3357589
rakennuksenpohja 2	P (YKJ): 7110850	I (YKJ): 3357559
kellari 1	P (YKJ): 7110856	I (YKJ): 3357589
kellari 2	P (YKJ): 7110838	I (YKJ): 3357604
kivialaita itäpää	P (YKJ): 7110882	I (YKJ): 3357621
kivialaita länsipää	P (YKJ): 7110874	I (YKJ): 3357598

rajaus:

(kkj 3)

R1	P (YKJ): 7110823	I (YKJ): 3357557
R2	P (YKJ): 7110787	I (YKJ): 3357596
R3	P (YKJ): 7110887	I (YKJ): 3357626
R4	P (YKJ): 7110867	I (YKJ): 3357554

Aiemmat tutkimukset:

2010 Pirkko Järvelä ja Lauri Skantsi

Inventointimenetelmät:

pintahavainnointi, kairaus

Maastotiedot: Kohde sijaitsee noin 6 km Kannuksen Mutkalammin kylästä itäkoilliseen ja Kannuksen ja Kalajoen lääninrajasta n. 450 m länteen.

Kuvaus:

2010: "Kohde sijaitsee pohjoiseen viettävän mäen päällä, avohakkuualueella. Alue on kuivahkoa hiekkapohjaista kangasta, jonka kasvillisuus on kuitenkin varsin rehevää johtuen varmaankin paikalla olleesta asutuksesta. Kohteen länsipuolella kulkee metsäautotie ja itäpuolella noin puolen kilometrin päässä on lääninraja. Paikalla on rakennuksen kivijalka, jonka mitat ovat noin 8 x 7 metriä. Kivijalka on rakennettu lohkotuista ja poratuista kivistä, minkä perusteella voi päätellä että se ei ole 1700-luvun puoliväliä vanhempi. Aivan perustusten vierestä oli kaadettu puu, jonka ikä oli noin 80 vuotta. Perustus oli pahasti oksien peitossa, eikä sitä tutkittu käynnillä sen tarkemmin. Perustusten itäpuolella on noin 15 metriä pitkän kivialaidan jäänteet. Noin kymmenen metrin päässä perustusten lounaispuolella on noin

neljän metrin läpimittainen kuopanne, jonka reunoilla on ladottu kiviä. Perustuksesta noin 40 metriä länteen löytyi toisenkin rakennuksen perustuksen jäänteet. Sen läpimitta on noin 7 metriä ja se on rakennettu luonnonkivistä. Perustuksen päällä ja lähiympäristössä kasvaa tiheästi puita ja kasvillisuutta, eikä se ole välittömässä vaarassa joutua metsänmuokkauksen jalkoihin.”

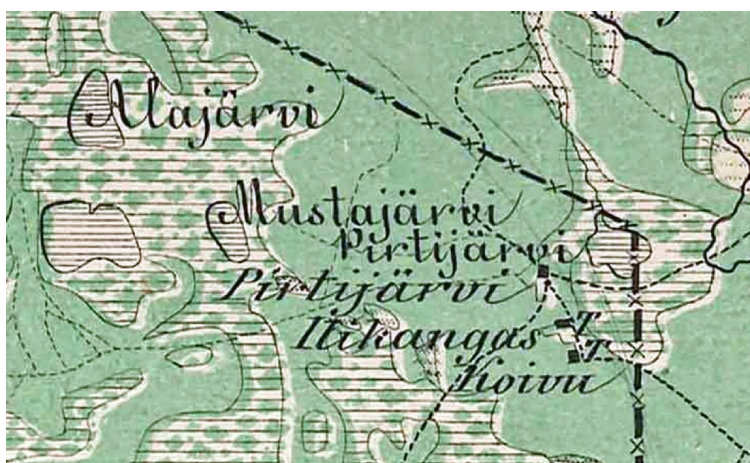
2012: Paikalla on suoritettu avohakkuu. Rakenteet olivat ennallaan edelliseen tarkastukseen nähden. Vuonna 2010 havaittu kuopanne on tulkittavissa kellarin pohjaksi. Aikaisempien havaintojen lisäksi paikannettiin rakennuksen kivijalan (rakenne 1) eteläpuolelta yksi kellarin pohja ja seitsemän n. 3-5 m halkaisijaltaan ja n. 50 cm korkeudeltaan olevaa peltoröykkiötä. Rakennuksen pohja 1 oli paksun lahoavan hakkuujäteterroksen peitossa eikä sen tarkempi tutkiminen ollut mahdollista. Rakennuksen pohja 2:n funktio ei selvinnyt. Peltoröykkiöiden eteläpuolella varttunutta kuusimetsää kasvavalla alueella tehtiin kairausta. Peitekasvillisuuden ja turpeen alla esiintyi värjäätynyttä maata ja ruskeaa tummaa hiekkaa, joka on merkki vanhas- ta peltokerroksesta. Tien länsipuolelta ei löytynyt uusia rakenteita.

Historiallinen tausta: Alueelle on merkitty talo tai torppa vuodelta 1865 peräisin olevalle kartalle. Eteläpuolella sijaitti kaksi torppaa. Vuoden 1845-1846 pitäjänkartan mukaan paikalla ei ollut asutusta.¹⁸ Vuoden 1953 peruskartalle paikalle on merkitty niitty tai laidun, n. 700 m kohteen eteläpuolella sijaitti Ylikankaan tila peltoineen.

Ehdotus suoja-alueeksi: Rajauksen mukaisesti. Lähin tuulivoimala on suunnitteilla n. 400 m:n etäisyydelle etelään ja pääsytie 350 m:n etäisyydelle pohjoiseen. Kohde ei vaarannu hankkeen toteutuessa.

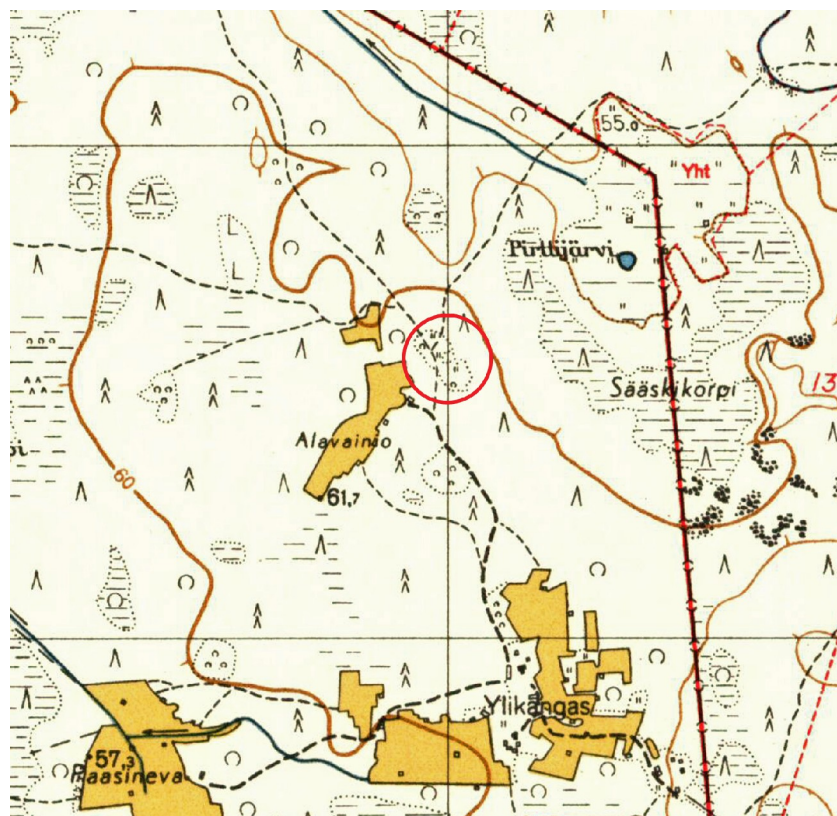


Kuva 15. Rakenne 1, rakennuksen kivijalka kuvattuna luoteesta.

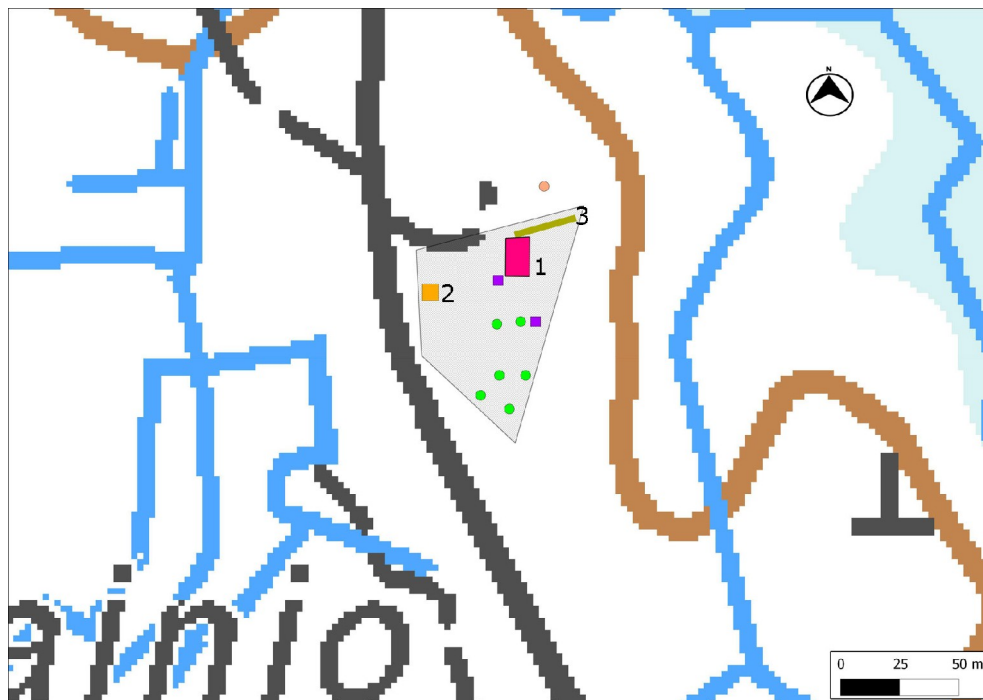


Kartta 18. Alavainion kohde on polkujen risteyskohdassa torpan paikkoja osoittavien T-kirjainten yläpuolella. Pitäjänraja on kulkenut jokseenkin samoin kuin nykyinen Kannuksen ja Kalajoen raja. Ote vuodelta 1865 peräisin olevasta Kalmbergin kartastosta, http://www.vanhakartta.fi/historialliset-kartat/maakirjakartat/@@mapview?handle=hdl_123456789_6903

¹⁸ <http://digi.narc.fi/digi/view.ka?kuid=6181418>



Kartta 19. Alavainion kohde ympyröitynä vuoden 1953 peruskarttapohjalle. Paikalla sijaitsi niitty/laidun. Maanmittauslaitoksen arkisto.



Kartta 20. Alavainion kohde rajattuna. Rakenteet: 1-2. Rakennuksen kivijalka 3. Kiviaita, lila neliö; kellarikuoppa, ympyrä; peltoröykkiö.

13. ITÄMAA

Mj-rekisteri:

<i>Laji:</i>	<i>uusi kohde</i>
<i>Mj-tyyppi:</i>	kiinteä muinaisjäännös
<i>Tyyppin tarkenne:</i>	työ- ja valmistuspaikat
<i>Ajoitus yleinen:</i>	tervahaudat
<i>Ajoitus tarkka:</i>	historiallinen
<i>Lukumäärä:</i>	ei määritelty
<i>Rauhoitusluokkaehdotus:</i>	1
	2

Paikkatiedot:

<i>Karttalehti:</i>	234203
<i>Etäisyystieto:</i>	Kalajoen kirkosta noin 31 km eteläkaakkoon
<i>Tila:</i>	208-415-7-74

Koordinaatit:

P: 7099087 I: 360313
P (YKJ): 7102062 I (YKJ): 3360429

koord.selite:

peruskartalle merkitty tervahauta

Aiemmat tutkimukset:

-

Inventointimenetelmät:

pintahavainnointi

Maastotiedot: Kalajoen eteläosassa n. 1 kilometri Kannuksen ja Kalajoen rajasta itään. Laajan Itämaan etelärinteiden alaosassa välittömästi metsätien pohjoispuolella. Tervahauta on merkitty peruskartalle.

Kuvaus:

2012: Kohteessa on n. 15 m halkaisijaltaan oleva tervahauta. Haudan eteläreuna ja kynä ovat leikkautuneet jonkin verran metsätietä tehtäessä. Mäen aluetta käytiin kattavasti läpi. Havainnot olivat n. 30 m tervahaudasta pohjoiseen sijaitsevat muutamat pienet maanottokuopat, jotka ovat ehkä syntyneet, kun maata on otettu haudan peittämiseen.

Ehdotus suoja-alueeksi: 2 m rakenteen reunoista. Lähin tuulivoimala ja pääsytie on suunnitella yli puolenkilometrin etäisyydelle. Kohde ei vaarannu hankkeen toteutuessa.



Kartta 21. Itämaan tervahaudan sijainti.

14. LAUTAKODANKANGAS 3

Mj-rekisteri:

<i>Laji:</i>	<i>uusi kohde</i>
<i>Mj-tyyppi:</i>	kiinteä muinaisjäännös
<i>Tyyppin tarkenne:</i>	asuinpaikat
<i>Ajoitus yleinen:</i>	kiukaanpohjat
<i>Ajoitus tarkka:</i>	historiallinen
<i>Lukumäärä:</i>	ei määritelty
<i>Rauhoitusluokkaehdotus:</i>	2
	2

Paikkatiedot:

<i>Karttalehti:</i>	243101 Pahkamaa
<i>Etäisyystieto:</i>	Kannuksen kirkosta noin 18,5 km pohjoiskoilliseen
<i>Tila:</i>	217-402-5-43

<i>Koordinaatit:</i>	P: 7107278 I: 354521
	P (YKJ): 7110256 I (YKJ): 3354635

<i>koord.selite:</i>	GPS-mittaus, kiukaanpohja
----------------------	---------------------------

tervahauta	P (YKJ): 7110294 I (YKJ): 3354603
------------	-----------------------------------

<i>Inventointimenetelmät:</i>	pintahavainnointi
-------------------------------	-------------------

Maastotiedot: Kannuksen Mutkalammin kylässä, Järventien ja Hietajärvelle johtavan metsätien risteyksessä. Luoteispuolella on yli puolikilometriä halkaisijaltaan olevan maa-ainesten ottoalue.

Kuvaus:

2012: Kohteessa on tervahauta ja kiukaanpohja. Kiukaanpohja on kooltaan n. 3 x 2 m. Maanpinnalla on näkyvissä isoja kiviä, keskustassa on hiekkaa ja pienempää kiveystä. Päällä kasvaa sammalta, jäkälää ja puolukkaa. Rakenteen kairauksessa todettiin itäreunalla hiiltä. Tervahauta sijaitsee kiukaasta 50 m luoteeseen. Se on ehjä ja halkaisijaltaan n. 15 m. Kiuas on voinut kuulua paikalla sijainneeseen terwapirttiin.

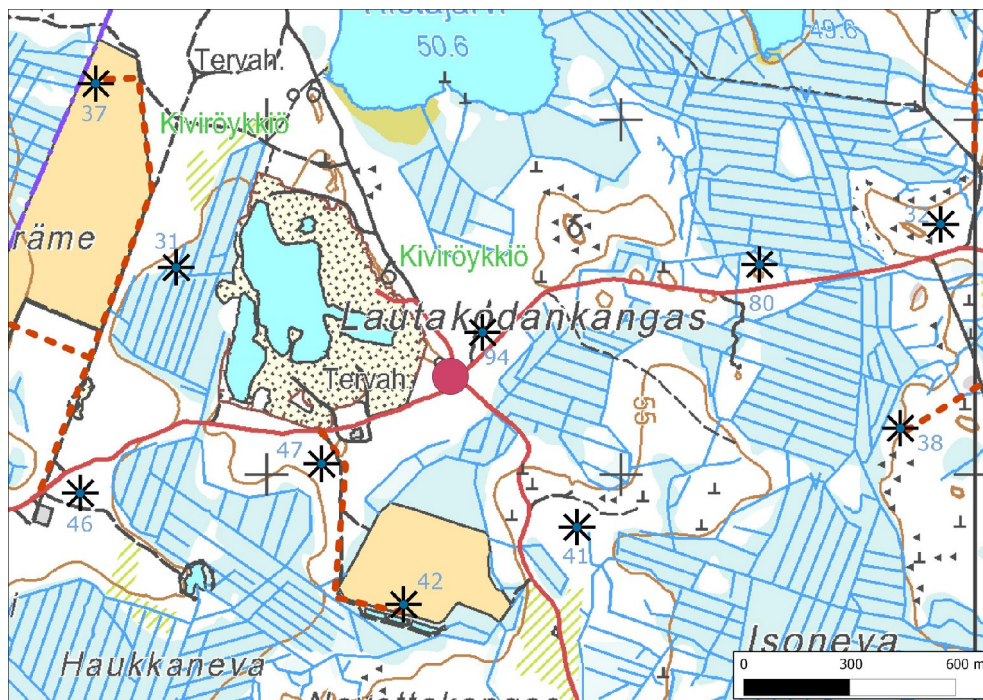
Ehdotus suoja-alueeksi: Lähin tuulivoimala on suunnitteilla n. 150 metrin etäisyydelle koilliseen. Kohde ei vaarannu hankkeen toteutuessa.



Kuva 16. Kiukaanpohja kuvattuna etelästä. Taustalla vasemmalla mäen päällä kohteen tervahauta.



Kuva 17. Tervahauta kuvattuna etelästä.



Kartta 22. Lautakodankangas 3, sijainti.

15. MUSTOLANHAUTA 2

Mj-rekisteri:

<i>Laji:</i>	<i>uusi kohde</i>
<i>Mj-tyyppi:</i>	kiinteä muinaisjäännös
<i>Tyyppin tarkenne:</i>	työ- ja valmistuspaikat
<i>Ajoitus yleinen:</i>	tervahaudat
<i>Ajoitus tarkka:</i>	historiallinen
<i>Lukumäärä:</i>	ei määritelty
<i>Rauhoitusluokkaehdotus:</i>	2
	2

Paikkatiedot:

<i>Karttalehti:</i>	243101 Pahkamaa
<i>Etäisyystieto:</i>	Kannuksen kirkosta noin 16,7 km koilliseen
<i>Tila:</i>	208-415-10-37

<i>Koordinaatit:</i>	P: 7103059 I: 358637
	P (YKJ): 7106036 I (YKJ): 3358752

koord.selite: peruskartalle merkitty tervahauta (tervahauta 1)

tervahauta 2 P (YKJ): 7106042 I (YKJ): 3358828

<i>Aiemmat tutkimukset:</i>	-
<i>Inventointimenetelmät:</i>	pintahavainnointi, kairaus

Maastotiedot: Kannuksen Korvenkylästä n. 3,5 km kaakkoon Honkirämeen ja Taka-Hakorämeen välissä sijaitsevan kivikkoisen kankaan etelään laskevalla rinteellä, metsätiestä n. 30 ja 100 m länteen. Kangas on avohakattu ja metsäaurattu.

Kuvaus:

2012: Kohteessa on kaksi tervahautaa, joista läntisempi on merkitty peruskartalle nimellä Mustolanhauta. Tämä tervahauta on n. 15 m halkaisijaltaan. Pinta oli tarkastushetkellä kauttaaltaan heinän peitossa, minkä takia kohdetta oli vaikea havaita maastossa. Itäisempi hauta no. 2 sijaitsee jyrkästi etelään laskevan rinteiden reunalla. Se on pohja-alaltaan suorakaiteen muotoinen ja n. 10 m halkaisijaltaan, reunoilla ja kynässä on selvärakenteinen kiviperustus.

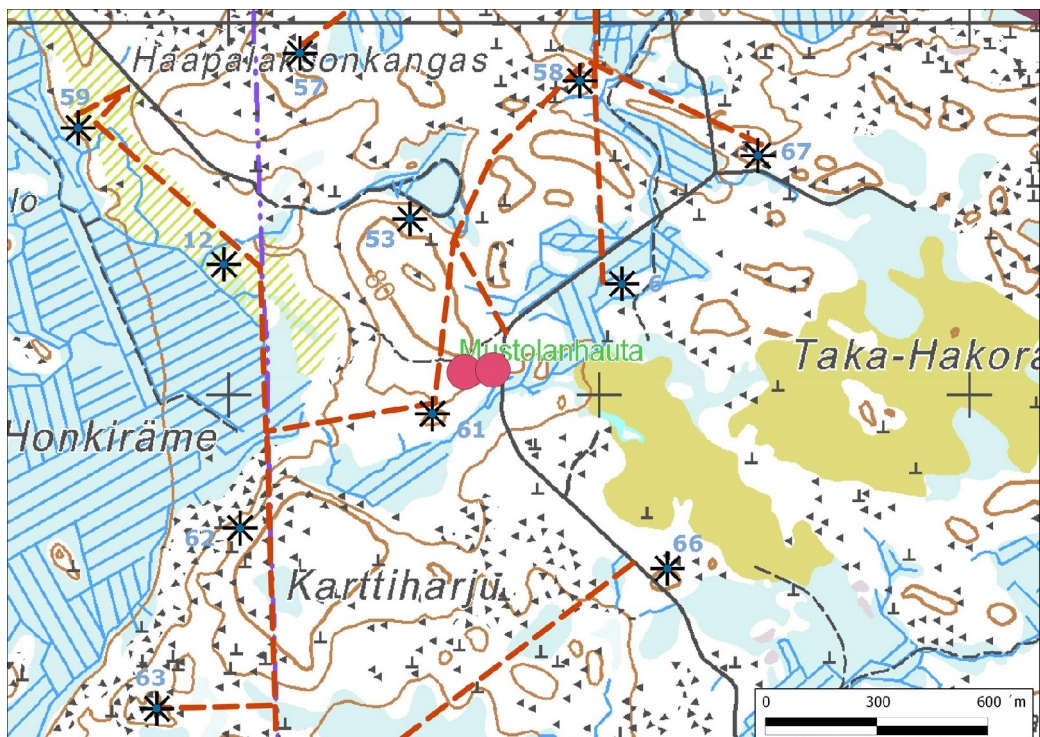
Ehdotus suoja-alueeksi: Lähin tuulivoimala on suunnitteilla n. 150 metrin etäisyydelle lounaaseen ja huoltotie n. 80 metrin etäisyydelle länteen. Kohde ei vaaranna hankkeen toteutuessa.



Kuvat 18-19. Kasvillisuuden peittämä tervahauta 1. Kuva luoteesta. Tervahauta 2 kaakosta.



Kuva 20. Tervahauta 2. Reunan rakennetta.



Kartta 23. Mustolanhauta 2. Tervahaudat. Tuulivoimat numeroitu, katkoviiva; uusi pääsytielinjaukset.

16. PIRTTIJÄRVI

Mj-rekisteri:

<i>Laji:</i>	<i>uusi kohde</i>
<i>Mj-tyyppi:</i>	kiinteä muinaisjäännös
<i>Tyyppin tarkenne:</i>	työ- ja valmistuspaikat
<i>Ajoitus yleinen:</i>	raudanvalmistuspaikat
<i>Ajoitus tarkka:</i>	historiallinen
<i>Lukumäärä:</i>	ei määritelty
<i>Rauhoitusluokkaehdotus:</i>	2
	2

Paikkatiedot:

<i>Karttalehti:</i>	243101 Pahkamaa
<i>Etäisyystieto:</i>	Kalajoen kirkosta noin 21,7 km eteläkaakkoon
<i>Tila:</i>	

<i>Koordinaatit:</i>	P: 7108198 I: 358125
	P (YKJ): 7111177 I (YKJ): 3358240
<i>röykkiö:</i>	P: 7108215 I: 358104
	P (YKJ): 7111194 I (YKJ): 3358219

koord.selite: gps-mittaus raudansulatuskuopan keskikohdasta

rajaus:

	(kkj 3)
R1	P (YKJ): 7111211 I (YKJ): 3358253
R2	P (YKJ): 7111153 I (YKJ): 3358276
R3	P (YKJ): 7111147 I (YKJ): 3358215
R4	P (YKJ): 7111209 I (YKJ): 3358207

Aiemmat tutkimukset:

Inventointimenetelmät: -
pintahavainnointi, kairaus

Maastotiedot: Kalajoen Mökkiperältä n. 3 km kaakkoon ja Pahajärven metsäautotiestä n. 280 m länteen, Pirttijärven suoalueen itäpuolella, suolle suhteellisen jyrkästi laskevan kivikkoisen kankaan länsireunalla. Lähiympäristön puusto on järeää vanhaa kuusikkoa, jonka etelä-itäpuolella on avohakkuualueita ja pohjoispuolella pusikoitunut hakkuualue.

Kuvaus:

2013: Paikalla on n. 6 m halkaisijaltaan oleva ja enimmillään n. 2 m syvä raudansulatuskuoppa. Pohja on tiivistetty ja vuorattu savella ja kivillä. Kuonanjuoksuosakuoppa suuntautuu etelään, ojan suu on avonainen ja päällä on n. 50 cm pitkä laattakivi. Sulatuskuopan kaakkois- ja lounaispuolella on n. 2 m halkaisijaltaan olevat n. 60-70 cm syvät kuopat. Sulatuskuopassa ja sen ympärillä esiintyy kuonankappaleita ja hiiltä, myös maan pinnalla. Rakenteiden pintaa peittää sammal sekä mm. saniainen ja apila.

Noin 25 m luoteeseen on matala röykkiömäinen kiveys, joka liittyyneen paikan raudanvalmistusprosessiin. Sulatuskuopan lähiympäristössä on myös liikuteltujen näköisiä kiviä.

Tarkastuksessa ei löytynyt merkkejä mahdollisesta paikan raudanvalmistukseen liittyvästä tilapäisasumuksesta. Rautamalmin nosto on todennäköisimmin tapahtunut länsipuoliselta Pirttijärven suolta, missä vuodelta 1865 peräisin olevan kartan mukaan oli tuolloin vielä järvi, nyt enää pieni lampi.

Historiallinen tausta: Kohteen ikää ei selvitty tarkemmin kirjallisuuden ja mahdollisten tarkempien arkistolähteiden perusteella. Maastohavaintojen perusteella kohteen iäksi voi arvioida karkeasti n. 100-150/200 vuotta. Vuoden 1955 peruskartalle raudanvalmistuspaikan kohdalle on merkitty talous-/ulkorakennus. Pirttijärven suoalueelle on myös merkitty rakennus, mahdollisesti niittylato (ks. kartta 19 sivulla 31).

Ehdotus suoja-alueeksi: Lähin tuulivoimala on suunnitteilla n. 150 metrin etäisyydelle pohjoisluoteeseen ja uusi pääsytie alle 50 metrin etäisyydelle länteen. Kohde voidaan huomioida mahdollisesti toteutuvan länsipuolisen tien rakentamisivaiheessa siten, että kohde ei vaarannu.



Kuva 21. Raudansulatuskuoppa kuvattuna pohjoisesta. Taustalla kuusikon takana Pirttijärven suo.



Kuva 22. Kuonanjuoksutusojan suuaukko.



Kartta 24. Pirttijärvi. 1. Raudansulatuskuoppa 2. Rökkiö. Lähin suunniteltu tuulivoimala 65, katkoviiva; uusi tielinjaus.

Muu inventointihavainto

17. YLIKANGAS

Mj-rekisteri:

<i>Laji:</i>	-
<i>Mj-tyyppi:</i>	muu kohde, ei ole muinaisjäännös
<i>Tyyppin tarkenne:</i>	työ- ja valmistuspaikat, asuinpaikat
<i>Ajoitus yleinen:</i>	-
<i>Ajoitus tarkka:</i>	1900-luku
<i>Lukumäärä:</i>	ei määritelty
<i>Rauhoitusluokkaehdotus:</i>	1
	-

Paikkatiedot:

<i>Karttalehti:</i>	243101 Pahkamaa
<i>Etäisyystieto:</i>	Kannuksen kirkosta noin 19,6 km koilliseen

<i>Koordinaatit:</i>	P : 7106987 I : 357908
	P (YKJ): 7109965 I (YKJ): 3358023

<i>koord.selite:</i>	GPS-mittaus, viljelyröykkiö
----------------------	-----------------------------

<i>Inventointimenetelmät:</i>	pintahavainnointi
-------------------------------	-------------------

Maastotiedot: Kalajoen Pahkamaan kylästä n. 2,5 km luoteeseen Kannuksentieltä pohjoiseen Järventielle johtavan metsäautotien varrella, tien itäpuolella Kalajoen ja Kannuksen rajan tuntumassa.

Kuvaus:

2013: Kohteessa on 5 viljelyröykkiötä, kellarin pohja ja romahtaneen saunan jäännökset. Paikalla on myös pystyssä oleva lato. Vuoden 1955 peruskartalle paikalle on merkitty pelto ja useita rakennuksia. Vuodelta 1865 peräisin olevan kartan mukaan n. 350 m etäisyydellä luoteessa sijaitsi kaksi torppaa („Ilikangas” ja ”Koivu”).

Ehdotus suoja-alueeksi: Kohde ei täytä muinaisjäännökselle määriteltyjä kriteereitä, ja suojavaivyyttä ei ehdoteta.



Kartta 25. Ylikangas. Viljelyröykkiöt merkitty vihreillä pisteillä, keltainen piste; kellarin pohja.

7. Aineistoluettelo

Arkistoaineisto:

Maanmittauslaitoksen arkisto. Peruskartta Pahkamaa. Painettu 1955.

Sarkkinen Mika, "KÄLVIÄ, KANNUS, LOHTAJA, KALAJOKI JA ALAVIESKA - Kertomus Imatran Voima Oy:n voimalinjan Ventusneva-Pyhäkoski eteläosan inventoinnista 1992". Kopio Pohjois-Pohjanmaan Museossa.

Svenska krigsarkivet. Ruotsin sota-arkiston kartat. Mikrofilmirullat. Oulun yliopiston historian laitoksen mikrofilmikokoelmat.

Kirjallisuus:

Luukko Armas, Suur-Lohtajan historia vuoteen 1809. Suur-Lohtajan historia I. 1957.

Virrankoski Pentti, Eräkausi ja keskiaika. Suur-Kalajoen historia I. 1956.

Elektroninen aineisto:

Arkistolaitoksen digitaaliarkisto; <http://digi.narc.fi/digi/dosearch.ka?new=1&haku=kannus>

<http://arxiv.org/ftp/arxiv/papers/0905/0905.2035.pdf>, Marianna Ridderstad, Jari Okkonen

<http://jultika.oulu.fi/Record/isbn951-42-7170-x>, Okkonen Jari, Jättiläisen hautoja ja hirveitä kiviröykkiöitä – Pohjanmaan muinaisten kivirakennelmien arkeologiaa. Acta Universitatis Ouluensis Humaniora. B 52. 2003.

<https://jyx.jyu.fi/dspace/bitstream/handle/123456789/24249/2342%2003,%2006%20kannus.jpg>

http://www.vanhakartta.fi/historialliset-kartat/maakirjakartat/@@mapview?handle=hdl_123456789_6865

http://www.vanhakartta.fi/historialliset-kartat/maakirjakartat/@@mapview?handle=hdl_123456789_6903

Museovirasto: Kulttuuriympäristön rekisteriportaali:

<http://kulttuuriymparisto.nba.fi/netsovellus/rekisteriportaali/portti/default.aspx>

Muu aineisto:

Schulz Hans-Peter, rannansiirtymistaulukko, julkaisematon.

Schulz Hans-Peter ja Itäpalo Jaana, Lestijokilaakson asutushistoria. CD-rom. Lestijärven kunta 2003. Julkaisematon.